

บทที่ 5

สรุป อภิปรายผล และข้อเสนอแนะ

การวิจัยเรื่อง รูปแบบเครือข่ายการประสานประโยชน์เพื่อขับเคลื่อนงานวิจัยเชิงพาณิชย์ จังหวัดอุดรดิตถ์ : กรณีศึกษาลงสาตจังหวัดอุดรดิตถ์ มีวัตถุประสงค์เพื่อสร้างเครือข่ายการประสานประโยชน์ในการขับเคลื่อนงานวิจัยเชิงพาณิชย์จังหวัดอุดรดิตถ์ และสังเคราะห์รูปแบบเครือข่ายการประสานประโยชน์ในการขับเคลื่อนงานวิจัยเชิงพาณิชย์จังหวัดอุดรดิตถ์ เป็นการวิจัยเชิงพรรณนา (Descriptive research) ที่ใช้รูปแบบการวิจัยเชิงคุณภาพ (Qualitative Research) ประชากรที่ใช้ในการวิจัยครั้งนี้ ได้แก่ แกนนำเกษตรกร ผู้รู้ ปราชญ์ชาวบ้าน ผู้ประกอบการ และเจ้าหน้าที่ของหน่วยงานภาครัฐในจังหวัดอุดรดิตถ์ ใช้การสุ่มตัวอย่างโดยวิธีการบอกต่อ (Snowball Sampling) และการเลือกแบบเจาะจง (Purposive Sampling) เครื่องมือที่ใช้ในการเก็บรวบรวมข้อมูล ได้แก่ แนวทางในการสัมภาษณ์เชิงลึก และแนวทางในการสนทนากลุ่ม การวิเคราะห์ข้อมูลใช้วิธีการวิเคราะห์เนื้อหา (Content Analysis) โดยผู้วิจัยได้สรุปผลการวิจัย อภิปรายผลการวิจัย และให้ข้อเสนอแนะจากการวิจัย ดังนี้

สรุปผลการวิจัย

1. การสร้างเครือข่ายการประสานประโยชน์เพื่อขับเคลื่อนงานวิจัยเชิงพาณิชย์

จังหวัดอุดรดิตถ์

ในการสร้างเครือข่ายการประสานประโยชน์เพื่อขับเคลื่อนงานวิจัยเชิงพาณิชย์จังหวัด ผู้วิจัยได้วิเคราะห์ใน 2 ประเด็นหลักคือ องค์ประกอบของเครือข่าย กระบวนการสร้างเครือข่าย สรุปได้ดังนี้

1.1 องค์ประกอบของเครือข่าย

จากการศึกษาการสร้างรูปแบบเครือข่าย โดยจะต้องมีองค์ประกอบของเครือข่าย นำไปสู่การบริหารจัดการและการพัฒนาของเครือข่าย จากการสัมภาษณ์กลุ่มตัวอย่าง ผลการวิจัยพบว่า กลุ่มเกษตรกรผู้ปลูกกลางสาตคุณภาพเชิงพาณิชย์ จังหวัดอุดรดิตถ์ มีองค์ประกอบของเครือข่ายครบทั้ง 8 ข้อในการสร้างเครือข่าย คือ

1. มีสมาชิกของเครือข่าย พบว่า กลุ่มเกษตรกรผู้ปลูกกลางสาตคุณภาพเชิงพาณิชย์ จังหวัดอุดรดิตถ์ มีสมาชิกของเครือข่ายเริ่มแรกพ.ศ. 2560 จำนวน 20 คน ปัจจุบัน (พ.ศ. 2561) มี 26 คน

2. มีจุดมุ่งหมายร่วมกัน พบว่า กลุ่มเกษตรกรผู้ปลูกกลางสาตคุณภาพเชิงพาณิชย์ จังหวัดอุดรดิตถ์ มีจุดมุ่งหมายร่วมกัน ในการแก้ไขปัญหากลางสาตในจังหวัดอุดรดิตถ์ที่ราคาตกต่ำ ขายไม่ได้ราคา และชาวสวนต่างพากันตัดกลางสาตทิ้ง จนในปัจจุบันผลผลิตกลางสาตลดลงไปเป็นจำนวนมาก หากราคาผลผลิตกลางสาตสูงขึ้น อาจทำให้กลางสาตไม่สูญหายไปจากจังหวัดอุดรดิตถ์ จึงจะพยายามแก้ไขปัญหาราคากลางสาตและช่วยอนุรักษ์พันธุ์กลางสาต การปลูกกลางสาตไว้สืบไป

3. การทำหน้าที่ต่อกันของสมาชิกอย่างมีจิตสำนึก พบว่า กลุ่มเกษตรกรผู้ปลูกกลางสาตคุณภาพเชิงพาณิชย์ จังหวัดอุดรดิตถ์ จะมีการติดต่อประสานงานกันตลอดเวลา โดยสมาชิกทุกคนจะคอยช่วยเหลือซึ่งกันและกัน เมื่อสมาชิกในกลุ่มเกิดปัญหา

4. การมีส่วนร่วมในกิจกรรม และการแลกเปลี่ยนเรียนรู้ พบว่า กลุ่มเกษตรกรผู้ปลูกกลางสาตคุณภาพเชิงพาณิชย์ จังหวัดอุดรดิตถ์ จะมีส่วนร่วมในกิจกรรม และการแลกเปลี่ยนเรียนรู้ โดยจะมีการประชุม ปรึกษาถึงข้อมูล ข่าวสารกิจกรรมของกลุ่มแต่ละพื้นที่ทุกๆเดือน และกลุ่มเครือข่ายใหญ่จะมีการประชุมปรึกษากันทุก 3-6 เดือน และก่อนถึงฤดูเก็บเกี่ยวผลผลิตสมาชิกจะร่วมทำกิจกรรมในเตรียมความพร้อมโดยการ พาตัวแทนผู้เชี่ยวชาญจากร้านคู่ค้า ร้านเลมอนฟาร์ม เข้าตรวจเยี่ยมชมสวนกลางสาตที่จะเก็บเกี่ยวผลผลิตส่งไปขายยังร้านเลมอนฟาร์ม

5. การมีปฏิสัมพันธ์และการสื่อสารร่วมกัน พบว่า กลุ่มเกษตรกรผู้ปลูกกลางสาตคุณภาพเชิงพาณิชย์ จังหวัดอุดรดิตถ์ จะมีการประสานงาน แลกเปลี่ยนข้อมูล ข่าวสาร สื่อสารกันตลอดเวลา ผ่านทางสื่อต่างๆ โดยคุณสิทธิรัตน์ผู้ประสานงานหลัก จะส่งข้อมูล ข่าวสารต่างๆ ไปยังหัวหน้ากลุ่มแต่ละกลุ่ม แต่ละพื้นที่ทั้ง 3 กลุ่ม จากนั้นหัวหน้ากลุ่มจะสื่อสารไปยังสมาชิกคนอื่นๆ ได้รับทราบโดยทั่วกันต่อไป

6. กระบวนการเสริมสร้างซึ่งกันและกัน พบว่า กลุ่มเกษตรกรผู้ปลูกกลางสาตคุณภาพเชิงพาณิชย์ จังหวัดอุดรดิตถ์ มีการส่งเสริม เกื้อกูลกันระหว่างกลุ่มต่างๆ ในการแลกเปลี่ยนข้อดีข้อเสีย นำมาปรับปรุงพัฒนาของกลุ่มของตนเองในส่วนตัวชาติ จะได้รับความร่วมมือเป็นอย่างดีจากสมาชิกกลุ่มอื่นๆ หากกลุ่มใด หรือสมาชิกคนใดมีปัญหาจะนำข้อมูลปัญหามาปรึกษาหัวหน้ากลุ่ม หรือผู้นำที่สามารถแนะนำได้ตลอด โดยสมาชิกทุกๆ คนในกลุ่มจะรู้จักกันเป็นอย่างดีทั้งหมด 20 คน

7. ความเท่าเทียมของฝ่ายต่างๆ กลุ่มหรือสมาชิก พบว่า กลุ่มเกษตรกรผู้ปลูกกลางสาตคุณภาพเชิงพาณิชย์ จังหวัดอุดรดิตถ์ สมาชิกทุกๆ คนในกลุ่มจะได้รับสิทธิประโยชน์เหมือนๆ กัน เท่าเทียมกันทุกคน ได้ราคาผลผลิตที่เท่ากันทุกๆ คน ไม่มีใครได้ราคาที่ดีกว่าใครในกลุ่ม ส่วนจำนวนผลผลิตกลางสาตนั้น แล้วแต่สมาชิกท่านใดมีจำนวนผลผลิตมากเท่าใด จะขายให้ทางร้านคู่ค้า ทางกลุ่มเครือข่ายจะรับซื้อไว้ทั้งหมด ตามแต่ที่สมาชิกกลุ่มต้องการขาย ไม่จำกัดสิทธิของสมาชิกในกลุ่ม

8. การแบ่งปันผลประโยชน์ที่เกิดจากการทำงานร่วมกัน พบว่า กลุ่มเกษตรกรผู้ปลูกกลางสาตคุณภาพเชิงพาณิชย์ จังหวัดอุดรดิตถ์ ทุกคนๆ ในกลุ่มมีความเท่าเทียมกัน และมีจุดมุ่งหมายร่วมกันในการแก้ไขปัญหากลางสาตในจังหวัดอุดรดิตถ์ให้มีราคาสูงขึ้น ให้มีตลาดรับซื้อ ราคาผลผลิตดีขึ้น ทำให้กลางสาตไม่สูญหายไปจากจังหวัดอุดรดิตถ์ การแบ่งปันผลประโยชน์ที่เกิดจากการทำงานร่วมกัน คือทุกๆ คน ได้ช่วยให้ราคาผลผลิตกลางสาตดีขึ้น ขายแล้วมีรายได้มาเลี้ยงครอบครัวจากอาชีพทำสวนที่มีมาอย่างช้านาน และช่วยอนุรักษ์พันธุ์กลางสาต ต้นกลางสาตไว้ไม่ให้ถูกตัดทิ้งจนหมด จึงถือว่าเป็นการได้รับประโยชน์จากการรวมกลุ่ม ร่วมมือกันทำงาน ราคาผลผลิตที่เพิ่มขึ้นเท่าไร สมาชิกในกลุ่มก็จะขายได้ในราคาเท่ากันทุกคน

1.2 กระบวนการสร้างเครือข่ายการประสานประโยชน์เพื่อขับเคลื่อนงานวิจัยเชิงพาณิชย์

ในส่วนการบริหารจัดการและการพัฒนาของเครือข่าย เป็นกระบวนการทำงานกับเครือข่าย ที่มีจุดก่อเกิดทำงาน และพัฒนาสู่ความเข้มแข็ง ทำให้แบ่งพัฒนาการของเครือข่ายในการส่งเสริมการเกษตรได้เป็น 4 ระยะด้วยกัน ดังนี้

ขั้นที่ 1 ขั้นการแสวงหา ได้แก่ การเชิญชวนประชาสัมพันธ์ และการสืบเสาะแสวงหาสมาชิกเป็นขั้นตระหนักและการเริ่มก่อตัวเครือข่าย ในการร่วมตัว ร่วมกลุ่มกัน ในการแก้ไขปัญหากลางสาตในจังหวัดอุตรดิตถ์ เนื่องจากส่วนใหญ่เห็นว่าจำนวนผลผลิตกลางสาต และพื้นที่ในการปลูกกลางสาตลดลงเป็นอย่างมาก ปัจจุบันชาวสวนหันมาปลูกลองกอง และทุเรียนต้องตัดกิ่งกลางสาตทิ้ง จนปัจจุบันผลผลิตกลางสาตเหลือน้อยมาก พยายามอนุรักษ์กลางสาตไว้ โดยแนะนำไม่ให้ชาวบ้านตัดกลางสาตทิ้งกลัวว่ากลางสาตจะหายไปจากจังหวัดอุตรดิตถ์ เพราะกลางสาตมีความสำคัญอยู่คู่คนอุตรดิตถ์มาช้านาน เป็นจังหวัดอันดับหนึ่งที่มีผลผลิตกลางสาตมากที่สุดในประเทศ อีกทั้งอยู่ในคำขวัญของจังหวัดอุตรดิตถ์ จึงมีการร่วมตัวรวมกลุ่มกัน เพื่อแก้ไขปัญหาที่ต้นเหตุมาจากราคากลางสาตตกต่ำ ขายไม่ได้ราคา ชาวสวนต้องยอมปล่อยให้ผลผลิตกลางสาตเน่าคาค้น ดีกว่าตัดมาขายแล้วขาดทุน จากราคาขายเพียง กิโลกรัมละ 3-5 บาท หรือไม่ก็ตัดกิ่งกลางสาตทิ้ง แล้วเสียบต้นลองกองที่มีราคาสูงกว่าแทน จนทำให้กลางสาตเหลือน้อยลงจนแทบจะไม่มีผลผลิต โดยหากมีตลาดรับซื้อผลผลิตกลางสาตในราคาที่ชาวสวนพออยู่ได้ มีรายได้จากอาชีพทำสวน ชาวสวนก็คงไม่ตัดกลางสาตทิ้ง บางคนที่ยังเก็บไว้เพราะรักและผูกพันกับกลางสาต เห็นมาตั้งแต่รุ่นพ่อ กลางสาตสร้างรายได้แก่ครอบครัว จึงไม่อยากเห็นกลางสาตสูญหายไปจากพื้นที่ ยังอยากให้รุ่นลูกรุ่นหลานได้รู้จักกลางสาตของอุตรดิตถ์

ขั้นที่ 2 ขั้นยุทธศาสตร์การรณรงค์ ได้แก่ การสร้างความตระหนักในประโยชน์และความสำคัญของเครือข่ายการส่งเสริมบทบาทและการมีส่วนร่วมของสมาชิกเครือข่ายขั้นการสร้างพันธมิตรเครือข่าย มีการประสานความร่วมมือ การมีส่วนร่วมในกิจกรรมและการแลกเปลี่ยนเรียนรู้ โดยจะมีการประชุม ปรึกษาหารือถึงข่าวสารกิจกรรมของกลุ่ม เพื่อผลประโยชน์ จุดมุ่งหมาย ความต้องการร่วมกันในการจัดตั้งกลุ่ม ชาวสวนกลางสาตที่มีแนวคิดเหมือนๆ กัน จึงร่วมกลุ่มขึ้นในแต่ละตำบล เพื่อสร้างความเข้มแข็งให้แก่การปลูกกลางสาต และขยายรวมกลุ่มพื้นที่อื่นๆ ที่มองเห็นประเด็นปัญหาเดียวกัน รวมตัวกันปรึกษาหาวิธีแก้ไขปัญหาที่เกิดขึ้น จนกลายเป็นกลุ่มเกษตรกรผู้ปลูกกลางสาตคุณภาพ จังหวัดอุตรดิตถ์ ในการร่วมตัวกันสร้างความเข้มแข็ง ช่วยกันแก้ไขปัญหาราคาผลผลิตกลางสาตที่ตกต่ำในจังหวัดอุตรดิตถ์ และความกังวลเกรงว่ากลางสาตที่ถือเป็นสินค้าอัตลักษณ์จะสูญหายไปจากจังหวัดอุตรดิตถ์

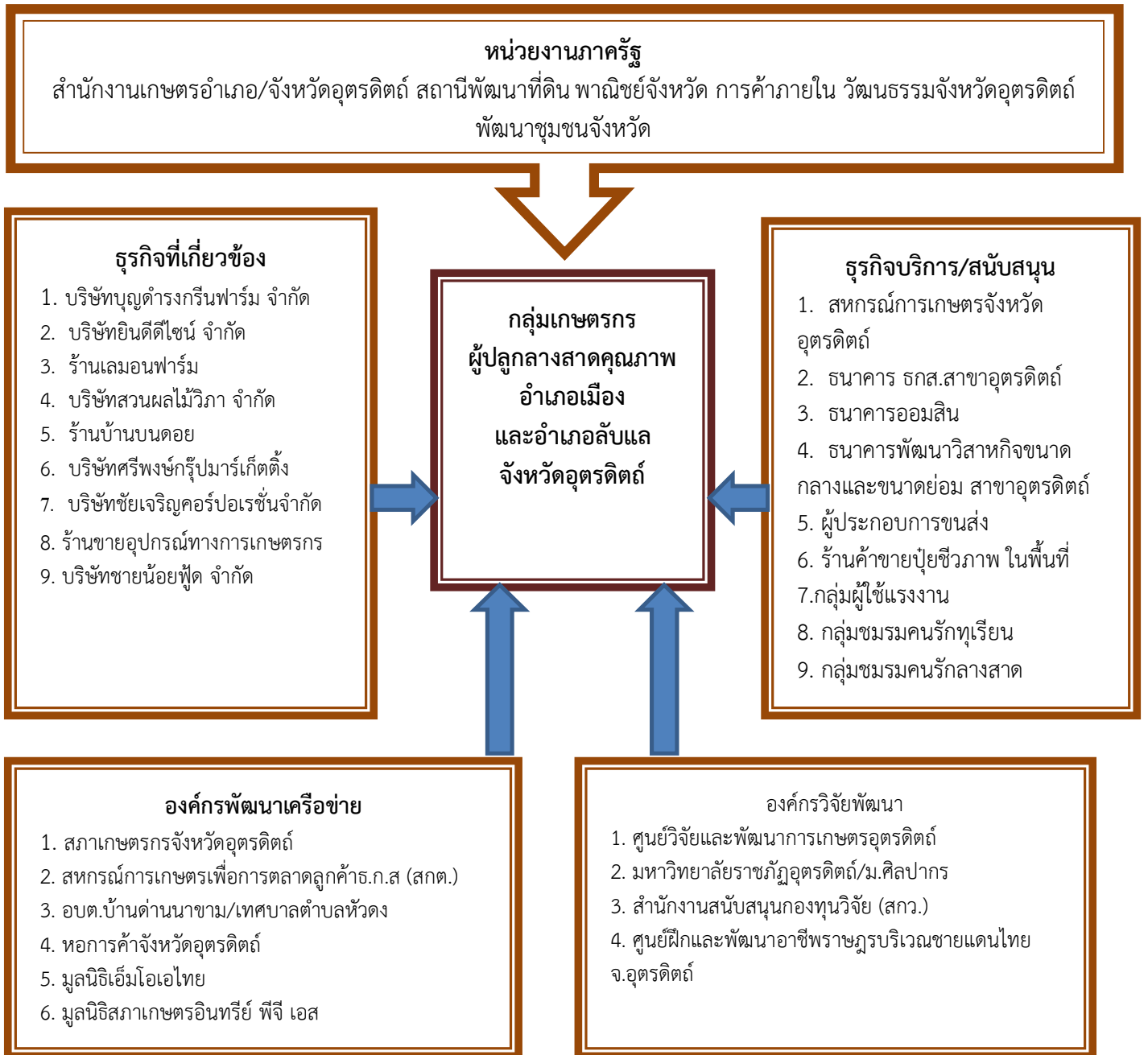
ขั้นที่ 3 ขั้นดำเนินงานกิจกรรม ได้แก่ การศึกษาปัญหา กำหนดเป้าหมาย สร้างแกนนำเครือข่ายจะมีการดำเนินกิจกรรมร่วมกัน หลังจากที่มีการพูดคุยแลกเปลี่ยนเรียนรู้ระหว่างกัน ถึงจุดมุ่งหมายที่มีร่วมกัน ในการแก้ไขปัญหากลางสาตในจังหวัดอุตรดิตถ์ที่ราคาตกต่ำ ความกังวลกลัวว่ากลางสาตจะสูญหายไปจากจังหวัดอุตรดิตถ์ จึงได้ดำเนินการตามแนวทางในการแก้ไขปัญหา จากการหาตลาดรับซื้อผลผลิตในราคาที่สูง ประกันราคาซื้อในกิโลกรัมละ 20 บาท แต่สมาชิกจะต้องส่งผลผลิตกลางสาตคุณภาพ ที่ไม่ใช่สารเคมี และผ่านมาตรฐานเกษตรกรรมชาติ (MOA Thai) และมาตรฐาน PGS ของร้านเลมอนฟาร์ม จึงจะนำผลผลิตที่ได้มาตัดแต่งซ่อให้สวยงาม แพ็คใส่กล่องและนำไปส่งขายให้กับร้านเลมอนฟาร์ม ที่กรุงเทพฯ เพื่อให้สมาชิกชาวสวนขายกลางสาตได้ในราคาที่สูงกว่าตลาดรับซื้อทั่วไป โดยกลุ่มได้ใช้วิธีการส่งเสริมการตลาดนำ คือ การไปหาคนซื้อ (Demand Drive) หาตลาดไว้ก่อน มีตลาดแล้วก็กลับมาหารือและวางแผนการผลิตร่วมกัน ว่าจะต้องส่งผลผลิตตามจำนวนที่ได้มีโอกาสมา และวางแผนบริหารจัดการ เรื่องการตั้งราคา เกิดจากการวิเคราะห์ต้นทุนการผลิตกลางสาตเบื้องต้นของทีมีวิจัยจากมหาวิทยาราชภัฏอุตรดิตถ์ เข้าไปช่วยวิเคราะห์ต้นทุนจึงได้

ทราบต้นทุนในการปลูกกลางสาดที่แท้จริง หลังจากนั้น นำไปเจรจาตกลงกับคู่ค้า จนได้ราคาที่พึงพอใจกันทั้ง 2 ฝ่ายที่เป็นธรรม ที่ราคากิโลกรัมละ 20 บาท จากตลาดทั่วไปที่ให้ราคาแค่ 10-15 บาทเท่านั้น จนตอนนี้ดำเนินการกิจกรรมมาได้ 2 ปี เข้าปีที่ 3 (ตั้งแต่ 2559-2561)

ขั้นที่ 4 ขั้นการพัฒนาระบบเครือข่าย ได้แก่ การสร้างความสามัคคี และความรู้สึกร่วมกัน ร่วมกัน การสร้างขวัญกำลังใจและเจตนารมณ์ร่วมกัน เป็นขั้นการพัฒนาความสัมพันธ์ของเครือข่ายนั้น ทางเครือข่ายกลุ่มเกษตรกรผู้ปลูกกลางสาดคุณภาพ จังหวัดอุดรดิตถ์ กลุ่มเกษตรกรมีความเห็นร่วมกันว่าจะต้องรอให้เห็นความสำเร็จจากการส่งเสริมการตลาดให้แก่กลุ่มเกษตรกรอย่างเป็นรูปธรรมก่อน กล่าวคือไปหาคนซื้อและมีตลาดรองรับผลผลิตที่แน่นอน แล้วจึงกลับมาประชุมวางแผนการผลิตร่วมกัน ว่าจะต้องส่งผลผลิตตามจำนวนคำสั่งซื้อจากคู่ค้าที่ได้รับมา หลังจากนั้นจึงขยายพัฒนา กลุ่มเครือข่ายผู้ผลิตกลางสาดคุณภาพออกไปยังกลุ่มเกษตรกรในพื้นที่อื่นๆ เพื่อหาสมาชิกกลุ่มเพิ่ม มีการต่อรองราคาร่วมกัน แล้วจึงนำตัวเลขที่ได้จากการคำนวณต้นทุนในเบื้องต้นไปเจรจากับคู่ค้า เพื่อจะได้ราคาที่เป็นธรรม สมเหตุสมผล และพัฒนาไปจนถึงการรักษาความสัมพันธ์เครือข่ายให้อยู่ยืนยาวต่อไป เพื่อเป็นประโยชน์ต่อสมาชิก ชาวสวนผู้ปลูกกลางสาดในจังหวัดอุดรดิตถ์ต่อไป

2. การสังเคราะห์รูปแบบเครือข่ายการประสานประโยชน์เพื่อขับเคลื่อนงานวิจัยเชิงพาณิชย์จังหวัดอุดรดิตถ์

2.1 ในการสังเคราะห์รูปแบบเครือข่ายการประสานประโยชน์เพื่อขับเคลื่อนงานวิจัยเชิงพาณิชย์จังหวัดอุดรดิตถ์ กรณีศึกษาลางสาดคุณภาพจังหวัดอุดรดิตถ์ ผู้วิจัยได้วิเคราะห์รูปแบบเครือข่ายการประสานประโยชน์ สรุปได้เป็นแผนภูมิที่ 10



แผนภูมิที่ 10 รูปแบบเครือข่ายการประสานประโยชน์เพื่อขับเคลื่อนงานวิจัยเชิงพาณิชย์
จังหวัดอุดรดิตถ์ กรณีศึกษา กลางสาตคุณภาพจังหวัดอุดรดิตถ์

2.2 กลไกการขับเคลื่อนเครือข่ายการประสานประโยชน์เพื่อขับเคลื่อนงานวิจัยเชิงพาณิชย์ จังหวัดอุดรดิตถ์ กรณีศึกษากลุ่มเกษตรกรผู้ปลูกกลางสาดจังหวัดอุดรดิตถ์

กลไกการขับเคลื่อนที่สำคัญในการสร้างเครือข่ายประสานประโยชน์ ได้แก่ ผู้นำกลุ่ม คณะกรรมการของกลุ่ม และสมาชิกกลุ่ม ภาคีเครือข่ายหลักที่ช่วยสนับสนุนและผลักดัน ได้แก่ มหาวิทยาลัยราชภัฏอุดรดิตถ์ (ด้านวิชาการ งบประมาณ) องค์การบริหารส่วนตำบลบ้านดำนานาขาม (ด้านสถานที่ บุคลากร)



แผนภูมิที่ 11 กลไกการขับเคลื่อนเครือข่ายการประสานประโยชน์เพื่อขับเคลื่อนงานวิจัยเชิงพาณิชย์ จังหวัดอุดรดิตถ์ กรณีศึกษากลุ่มเกษตรกรผู้ปลูกกลางสาดจังหวัดอุดรดิตถ์

ผลลัพธ์

ด้านการรวมกลุ่ม เกิดการรวมกลุ่ม สร้างการมีส่วนร่วมและความรู้สึกหวงแหนเป็นเจ้าของร่วมกันให้มากขึ้นและเป็นระบบ ภายใต้ชื่อกลุ่มเกษตรกรผู้ปลูกกลางสาดคุณภาพ จังหวัดอุดรดิตถ์ ปัจจุบันมีสมาชิก จำนวน 26 คน

ด้านเครือข่าย มีการจัดการความรู้ (Knowledge Management) และสร้างองค์ความรู้ (Body of Knowledge) โดยความร่วมมือระหว่างกลุ่มเกษตรกรผู้ปลูกกลางสาดคุณภาพ จังหวัดอุดรดิตถ์ กับมหาวิทยาลัยราชภัฏอุดรดิตถ์ องค์การบริหารส่วนตำบลบ้านดำนานาขาม บริษัทอินดีทีไซน์ จำกัด ร้านเลมอนฟาร์ม บริษัทสวนผลไม้วิภา จำกัด ร้านบ้านบนดอย และบริษัทบุญดำรงกรีนฟาร์ม จำกัด

ตัวชี้วัดความสำเร็จ

1. ราคาจำหน่ายผลผลิตกลางสาดสดจากเกษตรกรได้รับการประกันจากร้านเลมอนฟาร์มใน กิโลกรัมละไม่ต่ำกว่า 20 บาท จากเดิม (ก่อนดำเนินการ พ.ศ. 2558) กิโลกรัมละ 5-10 บาท

2. จากการดำเนินงาน ตั้งแต่ พ.ศ. 2559-2561 สมาชิกกลุ่มเกษตรกรผู้ปลูกกลางสาตคุณภาพ จังหวัดอุตรดิตถ์มีจำนวน 26 คน

3. ผลผลิตกลางสาตสดจากเกษตรกรที่นำมาแปรรูปเป็นน้ำกลางสาตสด ได้รับความนิยมนอกจากผู้ค้าเป็นจำนวนมาก ได้แก่ ร้านเจ้าสัว บริษัทไทยสมายด์ จำกัด ปัจจุบันอยู่ในระหว่างการดำเนินการจัดตั้งบริษัทเพื่อบริหารจัดการจำหน่ายน้ำกลางสาตสดในรูปแบบของแฟรนไชส์ โดยใช้แนวคิดการดำเนินธุรกิจเพื่อสังคม (Social Enterprise) ที่มีเกษตรกรเข้าร่วมถือหุ้นด้วย

ปัจจัยที่นำไปสู่ความสำเร็จ

จากการศึกษาพบว่า ปัจจัยความสำเร็จที่สำคัญของเครือข่ายการประสานประโยชน์ ที่จะช่วยฟื้นฟูด้านการผลิตและการตลาดของกลางสาตจังหวัดอุตรดิตถ์ มีดังนี้

1. กลุ่มเกษตรกรผู้ปลูกกลางสาตคุณภาพ จังหวัดอุตรดิตถ์ มีเป้าหมายร่วมกัน คือ ต้องการอนุรักษ์กลางสาตและแก้ปัญหาราคาสินค้าตกต่ำ จึงเกิดความร่วมมือและการประสานงานระหว่างชุมชน องค์กรบริหารส่วนตำบลบ้านด่านนาขาม ผู้นำชุมชน หน่วยงานในพื้นที่ และหน่วยงานภายนอก

2. มีผู้นำชุมชนและแกนนำเกษตรกรที่มีความมุ่งมั่น ทุ่มเทในการทำงาน และพร้อมที่จะเรียนรู้ในสิ่งใหม่ๆ ประการสำคัญคือที่เปลี่ยนแปลง (Change Agent)

3. มีทุนทางสังคม ได้แก่ มีผู้นำชุมชนที่เข้มแข็ง ถือเป็นปัจจัยภายในที่ปรากฏอยู่ในชุมชนแต่ละชุมชนเอง ให้เกิดพลังความร่วมมือที่จะขับเคลื่อนชุมชนเพื่อแก้ไขและพัฒนาให้ชุมชนสามารถพึ่งตนเองได้อย่างพอเพียงและยั่งยืน ผู้บริหารขององค์กรปกครองส่วนท้องถิ่นที่มีวิสัยทัศน์ มีสถาบันการศึกษาที่ทำงานเพื่อท้องถิ่นอย่างต่อเนื่องมายาวนาน (มหาวิทยาลัยราชภัฏอุตรดิตถ์)

4. การกำหนดเป้าหมายร่วมกันของหน่วยงานคู่ความร่วมมือของเครือข่ายการประสานประโยชน์เพื่อขับเคลื่อนงานวิจัยเชิงพาณิชย์จังหวัดอุตรดิตถ์ กรณีศึกษา กลางสาตคุณภาพจังหวัดอุตรดิตถ์ (มหาวิทยาลัยราชภัฏอุตรดิตถ์/ นักวิจัย/ ผู้ประกอบการ/ เครือข่ายเกษตรกร และภาคีที่เกี่ยวข้องทั้งภาครัฐและเอกชน)

5. มีกระบวนการมีส่วนร่วมในกิจกรรมแลกเปลี่ยนเรียนรู้และจัดการความรู้ในการดำเนินงานเครือข่ายการประสานประโยชน์เพื่อขับเคลื่อนงานวิจัยเชิงพาณิชย์จังหวัดอุตรดิตถ์ทั้งต้นทาง กลางทาง และปลายทาง โดยการสร้างการเรียนรู้จากการปฏิบัติงานจริง

6. มีการใช้ระบบการติดตามประเมินผลแบบเสริมพลังแก่ภาคีทุกภาคส่วนที่เกี่ยวข้อง

ผลสัมฤทธิ์ของการมีเครือข่าย และความยั่งยืนของเครือข่ายประสานประโยชน์

1. เกษตรกรมีความตระหนักในการลดการใช้สารเคมีโดยมีความเข้าใจและรับรู้ถึงโทษของการใช้สารเคมีมากขึ้น มีความรัก ผูกพันกับพื้นที่และต้องการอนุรักษ์กลางสาตไว้ และมีการหาแนวร่วมในการปลูกกลางสาตแบบอินทรีย์มากขึ้น โดยการรักษาและอนุรักษ์ป่าวนเกษตร

2. มีการขับเคลื่อนเศรษฐกิจฐานราก ช่วยให้มีการหมุนเวียนของเงินตราในระบบเศรษฐกิจชุมชน สร้างรายได้ให้กับคนในพื้นที่มากขึ้น

3. เกษตรกรตระหนัก ให้ความสำคัญและเล็งเห็นถึงประโยชน์ของการมีเครือข่ายในการทำงานมากขึ้น

4. เกษตรกรและภาคีเครือข่าย มีส่วนร่วมในกิจกรรม การแลกเปลี่ยนเรียนรู้ มีกระบวนการเสริมสร้างซึ่งกันและกัน ปรับปรุงพัฒนาและแก้ไขปัญหาพร้อมกันมากขึ้น
5. กลุ่มเกษตรกรและภาคีเครือข่าย มีปฏิสัมพันธ์และการสื่อสารร่วมกันมากขึ้น
6. เกษตรกรมีการแบ่งปันผลประโยชน์ที่เกิดจากการทำงานร่วมกันอย่างเป็นธรรม
7. มหาวิทยาลัยราชภัฏอุดรดิตถ์ มีพันธกิจและเป้าหมายหลักในการพัฒนาท้องถิ่น สามารถเป็นหน่วยงานที่เป็นตัวกลางในการเชื่อมประสาน และขับเคลื่อนการทำงานร่วมกับภาคีเครือข่ายในพื้นที่ได้เป็นอย่างดี

บทเรียน ประโยชน์และคุณค่าของงานวิจัย

ด้านบุคลากร

1. เกิดนักวิจัยรุ่นใหม่ที่มีการทำงานแบบบูรณาการศาสตร์มากขึ้น
2. เกิดนักบริหารจัดการงานวิจัยพาณิชย์เชิงพื้นที่ในรูปแบบของชุดโครงการ
3. เกิดการเรียนรู้ ทักษะ และมีสัมพันธ์ภาพกับเกษตรกร ชุมชน นักวิจัยและภาคีเครือข่าย

ด้านการทำงาน

1. เกิดกลุ่มวิจัยที่มีอัตลักษณ์เชี่ยวชาญเฉพาะด้านการวิจัยพาณิชย์เชิงพื้นที่
2. มีกลไกการสานประโยชน์และความร่วมมือระหว่างภาควิชาการ ภาคเอกชน ภาคประชาชน และภาครัฐ ในการส่งเสริมและพัฒนาการผลิตภัณฑจากสวนปาวนเกษตร ตลอดห่วงโซ่อุปทานและสามารถพัฒนาให้เกิดความร่วมมือทางด้านวิชาการในประเด็นอื่นๆ ต่อไป

ด้านเครือข่าย

มีเครือข่ายการวิจัยพาณิชย์เชิงพื้นที่ของมหาวิทยาลัยราชภัฏอุดรดิตถ์กับเครือข่ายเกษตรกร เครือข่ายภาครัฐ และเครือข่ายผู้ประกอบการเพื่อสังคม อันจะทำให้เกิดการพัฒนาในพื้นที่ด้านอื่นมีความยั่งยืนมากขึ้น

อภิปรายผล

1. การสร้างเครือข่ายการประสานประโยชน์เพื่อขับเคลื่อนงานวิจัยเชิงพาณิชย์ จังหวัดอุดรดิตถ์

ในการสร้างเครือข่ายการประสานประโยชน์เพื่อขับเคลื่อนงานวิจัยเชิงพาณิชย์จังหวัด กรณีศึกษากลุ่มเกษตรกรผู้ปลูกกลางสาดจังหวัดอุดรดิตถ์ ผู้วิจัยได้วิเคราะห์ใน 2 ประเด็นหลักคือ องค์ประกอบของเครือข่าย กระบวนการสร้างเครือข่าย สรุปได้ดังนี้

1.1 องค์ประกอบของเครือข่าย โดยพบว่า ในการสร้างเครือข่ายการประสานประโยชน์ เพื่อขับเคลื่อนงานวิจัยเชิงพาณิชย์จังหวัดของกลุ่มเกษตรกรผู้ปลูกกลางสาดจังหวัดอุดรดิตถ์ จำเป็นต้องมีองค์ประกอบของเครือข่ายครบ ได้แก่ สมาชิกของเครือข่าย การมีจุดมุ่งหมายร่วมกัน การทำหน้าที่ต่อกันของสมาชิกอย่างมีจิตสำนึก การมีส่วนร่วมในกิจกรรมและการแลกเปลี่ยนเรียนรู้ การมีปฏิสัมพันธ์และการสื่อสารร่วมกัน กระบวนการเสริมสร้างซึ่งกันและกัน ความเท่าเทียมของสมาชิก และการแบ่งปันผลประโยชน์ที่เกิดจากการทำงานร่วมกัน ดังจะเห็นได้จาก กลุ่มเกษตรกรผู้ปลูก

กลางสภาคุณภาพจังหวัดอุดรดิติต์ ได้ริเริ่มในการก่อตั้งกลุ่มขึ้น ในช่วงแรกมีสมาชิก 20 คนโดยการมีเป้าหมายร่วมกัน กล่าวคือ ต้องการอนุรักษ์กลางสภาและแก้ปัญหาาราคาผลผลิตตกต่ำ มีการทำหน้าที่ต่อกันของสมาชิกอย่างมีจิตสำนึก ตามแนวคิดของการประกอบกิจการเพื่อสังคม (Social Enterprise) โดยมีกระบวนการทำงานตามหลักการมีส่วนร่วมในกิจกรรมและการแลกเปลี่ยนเรียนรู้ทุกขั้นตอน การมีปฏิสัมพันธ์และการสื่อสารร่วมกันอย่างต่อเนื่อง มีกระบวนการเสริมสร้างซึ่งกันและกัน บนความเท่าเทียมของสมาชิกตามแนวคิดทางด้านสังคมนิยมประชาธิปไตยแบบมีส่วนร่วม ประการสำคัญมีการแบ่งปันผลประโยชน์ที่เกิดจากการทำงานร่วมกันอย่างเป็นธรรม ซึ่งสอดคล้องกับผลงานวิจัยของเบญจมาศ อยู่ประเสริฐ และคณะ (2559) เรื่อง แนวทางการพัฒนาเครือข่ายผู้ประกอบการ SMEs ภาคเกษตรรุ่นใหม่ ผลการวิจัยพบว่า สมาชิกผู้ประกอบการเกษตรรุ่นใหม่เข้าใจในหลักการและแนวทางพัฒนาตนเองอย่างชัดเจน เข้าใจในกระบวนการกลุ่ม/การผลิตสินค้าให้ได้การรับรองมาตรฐาน มีความรู้ความตระหนักและเข้าใจในการพัฒนาการเกษตร และกิจกรรมของเครือข่ายที่ทำ ได้แก่ กิจกรรมด้านการส่งเสริมความรู้แก่สมาชิก กิจกรรมส่งเสริมการผลิต กิจกรรมส่งเสริมด้านการตลาด และกิจกรรมเชื่อมโยงเครือข่ายผู้ประกอบการรุ่นใหม่ โดยมีรูปแบบการเชื่อมโยงที่เป็นการเชื่อมโยงและติดต่อประสานโดยตรง และการเชื่อมโยงผ่านกิจกรรมและสื่อต่างๆ หลายช่องทาง ทั้งนี้ เครือข่ายได้ใช้ข้อมูลและความรู้จากสมาชิกเครือข่ายเป็นสิ่งสำคัญที่ทำให้เกิดการแลกเปลี่ยน และเสริมเติมเต็มกันเสมอ เป็นตัวช่วยขับเคลื่อนให้เกิดการพัฒนาเครือข่าย โดยการใช้พลังข้อมูลความรู้ช่วยในการสร้างและพัฒนาเครือข่าย มีการรวมกลุ่ม และเชื่อมโยงเครือข่าย และภาคีหนุนเสริม ทั้งนี้ เพื่อให้การประสานงานและการบริหารเครือข่ายได้มีการเชื่อมโยง และสนับสนุนกันในแต่ละระดับและระหว่างระดับได้อย่างมีประสิทธิภาพ แนวทางและแผนพัฒนาเครือข่ายครอบคลุมในประเด็น การคัดสรรบุคคลและเครือข่ายเป้าหมาย และทำแผนเครือข่ายและผู้ประกอบการแบบมีส่วนร่วม พัฒนาสมาชิกและการบริหารเครือข่ายวิสาหกิจชุมชน/SMEs พัฒนาการผลิตแบบปลอดภัยเกษตรอินทรีย์ตามการรับรองมาตรฐาน พัฒนาการตลาดและบรรจุภัณฑ์ นวัตกรรม สร้างช่องทางตลาด พัฒนาการบริหารจัดการเครือข่ายวิสาหกิจชุมชน/SMEs อย่างต่อเนื่อง พัฒนาระบบการจัดการสินค้าและตรวจสอบรับรองมาตรฐาน และพัฒนาการจัดการกระจายและเชื่อมโยงสินค้ากับการตลาดสินค้ามาตรฐานทุกรูปแบบ ถือได้ว่าเป็นแนวทางการพัฒนาอย่างรอบด้านในทุกมิติ ตามความต้องการของสมาชิก นอกจากนี้ ยังก่อให้เกิดความสำเร็จในการทำงานรูปแบบของเครือข่ายตามแนวคิดของสนธยา พลศรี (2550) ที่ได้สรุปปัจจัยที่สนับสนุนความสำเร็จของเครือข่ายไว้หลายประการด้วยกัน ได้แก่ 1) ความเป็นหนึ่งเดียวกัน 2) สมาชิกมีขวัญ กำลังใจ และเจตนารมณ์ร่วมกัน 3) ความเสียสละของสมาชิก 4) มียุทธศาสตร์ระบบการจัดการและการวางแผนที่ดี 5) มีการติดตามและประเมินผล 6) ใช้กระบวนการดำเนินงาน 7) ผู้นำเครือข่ายมีวิสัยทัศน์ 8) สมาชิกเครือข่ายมีคุณภาพ 9) กิจกรรมของเครือข่ายมีการจัดการอย่างต่อเนื่อง 10) สมาชิกและผู้เกี่ยวข้องทุกฝ่ายเข้ามามีส่วนร่วมในกิจกรรมของเครือข่าย 11) สมาชิกมีความจริงใจ จริงจัง มีความศรัทธาต่อกันและกันและต่อเครือข่าย โดยยังพบว่าลักษณะของเครือข่ายที่ประสบความสำเร็จ ได้แก่ มีภูมิปัญญาและองค์ความรู้ของเครือข่าย มีนวัตกรรม และมีการสื่อสารที่ง่าย สะดวก และรวดเร็ว

1.2 กระบวนการสร้างเครือข่ายการประสานประโยชน์เพื่อขับเคลื่อนงานวิจัยเชิงพาณิชย์
 ในส่วนการบริหารจัดการและการพัฒนาเครือข่าย เป็นกระบวนการทำงาน 4 ขั้นตอน ดังนี้

ขั้นที่ 1 ขั้นการแสวงหา ได้แก่ การเชิญชวนประชาสัมพันธ์ และการสืบเสาะแสวงหา
 สมาชิก เป็นขั้นตระหนักและการเริ่มก่อตัวเครือข่าย ในการรวมกลุ่มกันที่มีแนวคิดร่วมกัน กล่าวคือ
 ต้องการแก้ไขปัญหาราคากลางสาตตกต่ำในจังหวัดอุดรดิตถ์ ราคาขายแค่กิโลกรัมละ 3-5 บาท
 เนื่องจากส่วนใหญ่เห็นว่าจำนวนผลผลิตกลางสาตรวมทั้งพื้นที่ในการปลูกกลางสาตลดลงมาก ทำให้
 ชาวสวนจำนวนมากเปลี่ยนมาปลูกลองกอง และทุเรียน จนต้องตัดกิ่งกลางสาตทิ้ง จนทำให้ผลผลิต
 กลางสาตลดลงอย่างต่อเนื่อง เกษตรกรส่วนหนึ่งจึงพยายามอนุรักษ์กลางสาตไว้ โดยแนะนำไม่ให้
 ชาวบ้านตัดกลางสาตทิ้ง ด้วยเกรงว่ากลางสาตจะหายไปจากจังหวัดอุดรดิตถ์ เพราะกลางสาตมี
 ความสำคัญอยู่คู่คนอุดรดิตถ์มาช้านาน ประกอบกับอุดรดิตถ์เป็นจังหวัดที่มีผลผลิตกลางสาตมากที่สุดใน
 ประเทศ โดยเฉพาะอย่างยิ่ง ปรากฏอยู่ในคำขวัญของจังหวัดอุดรดิตถ์ ที่ว่า “เหล็กน้ำพี้ลือเลื่อง
 เมืองกลางสาตหวาน บ้านพระยาพิชัยดาบหัก ถิ่นสักใหญ่ของโลก” โดยกลุ่มเกษตรกรมีทัศนนะว่า หากมี
 ตลาดรับซื้อผลผลิตกลางสาตในราคาที่ชาวสวนพออยู่ได้ไม่ขาดทุน ชาวสวนก็คงไม่ตัดกลางสาตทิ้ง
 เกษตรกรบางคนที่ยังคงเก็บต้นกลางสาตไว้เนื่องจากมีความรักและผูกพันกับกลางสาตที่เป็นวิถีชีวิต
 ดั้งเดิมมาตั้งแต่บรรพบุรุษรุ่นพ่อโดยเฉพาะอย่างยิ่ง กลางสาตสร้างถือเป็นรายได้หลักแก่ครอบครัว จึง
 ไม่อยากเห็นกลางสาตสูญหายไปจากพื้นที่ ต้องการให้รุ่นลูกรุ่นหลานได้รู้จักกลางสาตของอุดรดิตถ์

ขั้นที่ 2 ขั้นยุทธศาสตร์การรณรงค์ ได้แก่ การสร้างความตระหนักในประโยชน์และ
 ความสำคัญของเครือข่าย โดยการส่งเสริมบทบาทและการมีส่วนร่วมของสมาชิกเครือข่าย มีการ
 สร้างพันธกรณีเครือข่าย มีการประสานความร่วมมือ การมีส่วนร่วมในกิจกรรมและการแลกเปลี่ยน
 เรียนรู้ โดยจะมีการประชุม ปรึกษาหารือถึงข่าวสารกิจกรรมของกลุ่ม เพื่อผลประโยชน์ จุดมุ่งหมาย
 ความต้องการร่วมกันในการจัดตั้งกลุ่ม ชาวสวนกลางสาตที่มีแนวคิดทำนองเดียวกัน จึงรวมกลุ่มขึ้นใน
 แต่ละตำบล เพื่อสร้างความเข้มแข็งให้แก่การปลูกกลางสาต และขยายรวมกลุ่มพื้นที่อื่นๆ ที่มองเห็น
 ประเด็นปัญหาเดียวกัน รวมตัวกันปรึกษาหาวิธีแก้ไขปัญหาที่เกิดขึ้น จนกลายเป็นกลุ่มเกษตรกรผู้ปลูก
 กลางสาตคุณภาพ จังหวัดอุดรดิตถ์ ในการร่วมตัวกันสร้างความเข้มแข็ง ช่วยกันแก้ไขปัญหาราคา
 ผลผลิตกลางสาตที่ตกต่ำในจังหวัดอุดรดิตถ์ และความกังวลเกรงว่ากลางสาตที่ถือเป็นสินค้าอัตลักษณ์จะ
 สูญหายไปจากจังหวัดอุดรดิตถ์

ขั้นที่ 3 ขั้นดำเนินงานกิจกรรม ได้แก่ การศึกษาปัญหา กำหนดเป้าหมาย สร้างแกนนำ
 เครือข่ายจะมีการดำเนินกิจกรรมร่วมกัน หลังจากที่มีการพูดคุยแลกเปลี่ยนเรียนรู้ระหว่างกัน ถึง
 จุดมุ่งหมายที่มีร่วมกัน ในการแก้ไขปัญหากลางสาตในจังหวัดอุดรดิตถ์ที่ราคาตกต่ำ ความกังวลกลัวว่า
 กลางสาตจะสูญหายไปจากจังหวัดอุดรดิตถ์ จึงได้หาแนวทางในการแก้ไขปัญห โดยการทำตลาดรับซื้อ
 ผลผลิตในราคาที่เป็นธรรม โดยกลุ่มได้ใช้กลยุทธ์การตลาดนำการผลิต กล่าวคือ การไปหาคนซื้อ หา
 ตลาดไว้ก่อน เมื่อมีตลาดแล้วจึงมาวางแผนการผลิตร่วมกัน และวางแผนบริหารจัดการด้านราคา เกิด
 จากการวิเคราะห์ต้นทุนการผลิตกลางสาตเบื้องต้นของทีมวิจัยจากมหาลัษราชภัฏอุดรดิตถ์ เข้าไปช่วย
 วิเคราะห์ต้นทุนจึงได้ทราบต้นทุนในการปลูกกลางสาตที่แท้จริง หลังจากนั้นนำไปเจรจาตกลงกับคู่ค้า
 จนได้ราคาที่พึงพอใจและเป็นธรรมทั้ง 2 ฝ่าย ไม่ต่ำกว่ากิโลกรัมละ 20 บาท

ขั้นที่ 4 ขั้นการพัฒนากระบวนการเครือข่าย ได้แก่ การสร้างความสามัคคี และความรู้สึกมีส่วนร่วม การสร้างขวัญกำลังใจและเจตนาธรรมร่วมกัน เป็นขั้นการพัฒนาความสัมพันธ์ของเครือข่ายนั้น ทางเครือข่ายกลุ่มเกษตรกรผู้ปลูกกลางสาตคุณภาพ จังหวัดอุดรดิตถ์ กลุ่มเกษตรกรมีความเห็นร่วมกันว่าจะต้องเห็นความสำเร็จจากการส่งเสริมการตลาดให้แก่กลุ่มเกษตรกรอย่างเป็นทางการก่อน กล่าวคือมีตลาดรองรับผลผลิตที่แน่นอนก่อน หลังจากนั้นจึงจะขยายและพัฒนาเครือข่ายผู้ผลิตกลางสาตคุณภาพออกไปยังกลุ่มเกษตรกรในพื้นที่อื่นๆ และพัฒนาไปจนถึงการรักษาความสัมพันธ์เครือข่ายให้ยั่งยืนยาวต่อไป เพื่อเป็นประโยชน์ต่อสมาชิก ชาวสวนผู้ปลูกกลางสาตในจังหวัดอุดรดิตถ์ต่อไป ลักษณะโบลางสาต จังหวัดอุดรดิตถ์

จะเห็นได้ว่าการทำงานแบบเครือข่ายนั้น จำเป็นต้องมีการขยายและพัฒนาอย่างต่อเนื่อง สอดคล้องกับแนวคิดของสนธยา พลศรี (2550) ดังนี้ 1. เป็นการทำงานที่เชื่อมประสานจากประเด็นเล็กๆ ขยายไปสู่การทำงานที่หลากหลายทั้งการขยายกิจกรรม พื้นที่และเป้าหมายการดำเนินงาน อันเป็นกระบวนการทำงานที่ต่อยอดจากฐานงานเดิม และแสวงหาภาคีใหม่ จะทำให้เครือข่ายได้มีความรู้ ประสบการณ์ และมีพลังอำนาจในการต่อรองกับกลุ่มผลประโยชน์ต่างๆ ด้วยวิธีการทำงานที่หลากหลาย เช่น การใช้พื้นที่เป็นสถานที่ดำเนินการ การใช้ประเด็นปัญหาเป็นกิจกรรมในการขับเคลื่อนเครือข่าย การใช้ศูนย์ประสานงานเป็นที่รวบรวมข้อมูล เป็นต้น 2. การรักษาสัมพันธ์ภาพที่สร้างความรู้ ความหมาย และโลกทัศน์ร่วมกัน เป็นการทำงานขยายแนวคิดและกระบวนการทำงานให้กว้างขวางออกไป 3. การเสริมสร้างกระบวนการเรียนรู้และการปรับตัว เพราะการเรียนรู้และการปรับตัวหากเข้าหากันจะทำให้เครือข่ายมีความเจริญเติบโตและมีความมั่นคง ทั้งนี้ เพื่อเป็นการสร้างความรู้ใหม่ วิธีการใหม่ในการแก้ไขปัญหา เพื่อให้เกิดการยอมรับในกระบวนการทำงานที่หลากหลาย 4. การพัฒนากิจกรรมและความเคลื่อนไหวเพื่อสร้างขบวนการใหม่ๆ และวาทกรรมในการพัฒนาความเป็นเครือข่ายในยุคใหม่ การเกิดของนวัตกรรมเป็นกระบวนการทำงานของเครือข่ายในรูปแบบใหม่ที่เน้นการประสานความร่วมมือและความช่วยเหลือพึ่งพาเมื่อมีความจำเป็นเท่านั้น ดังเช่น กลุ่มเกษตรกรผู้ปลูกกลางสาตจังหวัดอุดรดิตถ์ ได้จัดประชุมสัญจรไปตามสวนของแกนนำสมาชิกอย่างทั่วถึงเพื่อรักษาสัมพันธ์ภาพ สร้างการเรียนรู้และการปรับตัวให้แก่สมาชิก โดยมีการพัฒนากิจกรรมตามบริบทของพื้นที่ทำให้เกิดนวัตกรรมที่เหมาะสมกับท้องถิ่น เช่น วิธีการดูแลสวนกลางสาตคุณภาพโดยไม่ใช้สารเคมี การคัดแยกเกรดกลางสาต หรือการตัดซอกลางสาตในระยะเวลาที่เหมาะสม (มีความสุกประมาณร้อยละ 80-90) เพื่อจะทำให้กลางสาตมีรสชาติหวานได้มาตรฐานเดียวกัน

นอกจากนี้ยังสอดคล้องกับผลการวิจัยของยุพิน เกื่อนศรี (2559) จากงานวิจัยเรื่อง การพัฒนาเครือข่ายเกษตรกรผู้ปลูกข้าวอินทรีย์ในจังหวัดอุดรดิตถ์: กรณีศึกษา ตำบลวังกะพ้อ อำเภอเมือง จังหวัดอุดรดิตถ์ ผลการวิจัยพบว่า การให้ความสำคัญต่อการปรับเปลี่ยนมุมมองในเรื่องของระบบคุณค่าของคนกล่าวคือ มิติด้านคุณค่าสามารถนำไปสู่ความยั่งยืนได้มากกว่ามิติด้านเศรษฐกิจ การใช้ระบบคุณค่าคือความปลอดภัยในกระบวนการผลิต และคุณภาพของผลผลิต ซึ่งจะส่งผลต่อสุขภาพของทั้งผู้ผลิตและผู้บริโภค และงานของเบญจมาศ อยู่ประเสริฐและคณะ (2556) เรื่องรูปแบบพัฒนาการของเครือข่าย จากการวิจัยและพัฒนาในพื้นที่ 4 ชุมชนภายใต้โครงการวิจัยและพัฒนาแบบการบริหารองค์กรชาวบ้าน และเครือข่ายแบบบูรณาการ พบว่า การพัฒนาเครือข่ายมีรูปแบบของการก่อเกิดคงอยู่และขยายตัวอยู่ 3 ลักษณะ คือ 1. การพัฒนาเครือข่ายจากกลุ่มกิจกรรมย่อย

หลายกลุ่มเชื่อมโยงกันเป็นกลุ่มใหญ่ 2. การพัฒนาเครือข่ายจากกลุ่มใหญ่แยกเป็นกิจกรรมย่อยๆ และเชื่อมโยงกัน และ 3. การพัฒนาเครือข่ายแบบผสม มีการพัฒนาเครือข่ายทั้งสองรูปแบบคือ จากกลุ่มเล็กที่อยู่ในชุมชนเชื่อมโยงกันเป็นกลุ่มใหญ่โดยมีกลุ่มใหญ่เป็นแกนกลางในการเชื่อมโยง และจากกลุ่มใหญ่แยกกิจกรรมออกเป็นกลุ่มย่อยตามสภาพปัญหาของกลุ่ม ซึ่งพบว่า การพัฒนาเครือข่ายของกลุ่มเกษตรกรผู้ปลูกกลางสาตจังหวัดอุดรดิตถ์ เป็นการพัฒนาแบบผสม กล่าวคือ มีการริเริ่มกระบวนการทำงานจากกลุ่มเล็กๆ ในพื้นที่ที่มีแนวคิดเดียวกันก่อนแล้วเชื่อมโยงกับกลุ่มใหญ่ได้แก่ ชมรมคนรักทุเรียน และชมรมคนรักกลางสาต ที่เป็นแกนกลางในการเชื่อมโยงกับสมาชิก หลังจากนั้นจึงมีการแยกกิจกรรมตามบริบทของกลุ่มภายในจังหวัดอุดรดิตถ์

ข้อเสนอแนะ

ข้อเสนอแนะในเชิงนโยบาย

1. จากผลการวิจัย พบว่า ในการสร้างเครือข่ายการประสานประโยชน์เพื่อขับเคลื่อนงานวิจัยเชิงพาณิชย์จังหวัดของกลุ่มเกษตรกรผู้ปลูกกลางสาตจังหวัดอุดรดิตถ์ จำเป็นต้องมีองค์ประกอบของเครือข่ายครบ ได้แก่ สมาชิกของเครือข่าย มีจุดมุ่งหมายร่วมกัน การทำหน้าที่ต่อกันของสมาชิกอย่างมีจิตสำนึก การมีส่วนร่วมในกิจกรรมและการแลกเปลี่ยนเรียนรู้ การมีปฏิสัมพันธ์และการสื่อสารร่วมกัน กระบวนการเสริมสร้างซึ่งกันและกัน ความเท่าเทียมของสมาชิก และการแบ่งปันผลประโยชน์ที่เกิดจากการทำงานร่วมกัน ดังนั้น เพื่อให้เกิดผลลัพธ์ที่ยั่งยืนและเป็นรูปธรรม กลุ่มและองค์กรภาคีเครือข่ายที่เกี่ยวข้องในพื้นที่ จึงควรมีความตระหนักในบทบาทและหน้าที่ที่ตนเองรับผิดชอบและควรมีมาตรการกำกับติดตามการดำเนินงาน โดยมีการประเมินผลการทำงานของกลุ่มแบบเสริมพลังรวมทั้งกำกับดูแลให้เป็นไปตามข้อตกลงร่วมกันอย่างสม่ำเสมอและต่อเนื่อง ประการสำคัญในการนำรูปแบบดังกล่าวไปปรับประยุกต์ใช้กับกลุ่มเกษตรกรอื่นๆ ควรกำหนดเป็นนโยบาย/แผนงานและโครงการ ที่ชัดเจน สามารถนำไปปฏิบัติได้จริง

2. หน่วยงานภาครัฐในระดับท้องถิ่นควรมีนโยบายให้หน่วยงานที่เกี่ยวข้องให้การดูแลสนับสนุนและให้คำปรึกษาในการจัดตั้งกลุ่มเกษตรกรผู้ปลูกกลางสาตคุณภาพจังหวัดอุดรดิตถ์ รวมทั้งกระบวนการบริหารจัดการกลุ่มที่มีประสิทธิภาพและประสิทธิผล โดยให้อำนาจในการตัดสินใจในเรื่องต่างๆ เป็นของกลุ่มเกษตรกรเอง

ข้อเสนอแนะเพื่อนำผลการวิจัยไปใช้

1. กลุ่มเกษตรกรประเภทอื่นๆ ทั้งที่อยู่ในจังหวัดอุดรดิตถ์และพื้นที่อื่นๆ สามารถนำรูปแบบการสร้างเครือข่ายการประสานประโยชน์เพื่อขับเคลื่อนงานวิจัยเชิงพาณิชย์จังหวัดของกลุ่มเกษตรกรผู้ปลูกกลางสาตจังหวัดอุดรดิตถ์ ไปปรับประยุกต์ใช้ให้เหมาะสมกับบริบทของตนเอง อย่างไรก็ตาม ควรดำเนินการให้สอดคล้องกับบริบทของพื้นที่เป้าหมาย เนื่องจากแต่ละพื้นที่มีสภาพแวดล้อม ความพร้อม ปัญหา ข้อจำกัดและโอกาสแตกต่างกันจึงจะก่อให้เกิดประสิทธิภาพและประสิทธิผลสูงสุด

2. ในการการสร้างความเสริมความเข้มแข็งแก่กลุ่มเกษตรกรผู้ปลูกกลางสาตคุณภาพจังหวัดอุดรดิตถ์ ควรคำนึงถึงสภาพปัญหา ความต้องการและความสนใจที่แท้จริงของเกษตรกร/กลุ่ม โดยเฉพาะอย่างยิ่งเรื่องที่จะจัดการเรียนรู้ ควรเป็นผลประโยชน์ที่เกษตรกรผู้เข้าร่วมเรียนรู้จะได้รับ มากกว่าผลประโยชน์ที่องค์กรภาคีที่เกี่ยวข้องได้รับ เพื่อให้สามารถแก้ปัญหาได้อย่างตรงตามเป้าหมายและบรรลุวัตถุประสงค์ของกระบวนการและแนวทางที่ได้วางไว้ นอกจากนี้ ควรมีการดำเนินการอย่างต่อเนื่องอย่างเป็นระบบ รวมถึงมีการติดตามประเมินผลทั้งก่อนและหลังการดำเนินการ

ข้อเสนอแนะเพื่อการทำวิจัยครั้งต่อไป

1. ควรมีการศึกษาวิจัยเพื่อการพัฒนาศักยภาพของทรัพยากรมนุษย์แบบมีส่วนร่วมทั้งเชิงปริมาณและเชิงคุณภาพ โดยเฉพาะอย่างยิ่งกับบุคคลที่เป็นผู้นำของกลุ่มทั้งที่เป็นทางการและไม่เป็นทางการ เนื่องจากอาจส่งผลต่อการประสบความสำเร็จหรือล้มเหลวในขั้นตอนต่อไปของการสร้างเครือข่ายการประสานประโยชน์เพื่อขับเคลื่อนงานวิจัยเชิงพาณิชย์จังหวัดของกลุ่มเกษตรกรผู้ปลูกกลางสาตจังหวัดอุดรดิตถ์ได้

2. ควรศึกษาวิจัยเกี่ยวกับห่วงโซ่อุปทาน (Supply Chain) และห่วงโซ่คุณค่า (Value Chain) ของกลางสาตคุณภาพทั้งในระดับจังหวัด ระดับภูมิภาค ระดับประเทศ และระดับโลก เพื่อนำผลการศึกษาไปใช้ในการวางแผนพัฒนาการตลาดของกลางสาตคุณภาพได้อย่างรอบด้าน อันจะส่งผลให้ขีดความสามารถในการแข่งขันของกลุ่มเกษตรกรเพิ่มขึ้นได้อย่างยั่งยืน รวมทั้งเป็นการดำรงไว้ซึ่งคุณค่าของภูมิปัญญาท้องถิ่น และวิถีชีวิตดั้งเดิมของชุมชน