

## บทที่ 4 ผลการวิจัย

ผลการสังเคราะห์องค์ความรู้จากการดำเนินงานในส่วนนี้ จำแนกออกเป็น 4 ตอน ได้แก่ ตอนที่ 1 ผลการสังเคราะห์การดำเนินงานวิจัยและพันธกิจสัมพันธ์มหาวิทยาลัยอุตรดิตถ์กับชุมชนท้องถิ่น ตอนที่ 2 ผลการสังเคราะห์องค์ความรู้ ชุดความรู้ นวัตกรรมและเทคโนโลยีจากงานวิจัยตอนที่ 3 บทเรียน ปัจจัยความสำเร็จและประโยชน์จากการดำเนินงาน และตอนที่ 4 ทิศทางการขับเคลื่อนงานวิจัยและพันธกิจสัมพันธ์มหาวิทยาลัยราชภัฏอุตรดิตถ์เพื่อการพัฒนาท้องถิ่น

### ตอนที่ 1 ผลการสังเคราะห์การดำเนินงานวิจัยและพันธกิจสัมพันธ์มหาวิทยาลัยอุตรดิตถ์

#### กับชุมชนท้องถิ่น

ผลการวิจัยในส่วนนี้ได้จากการสังเคราะห์และถอดบทเรียนกระบวนการบริหารจัดการงานวิจัยและพันธกิจสัมพันธ์ของมหาวิทยาลัยอุตรดิตถ์กับชุมชนท้องถิ่นภายใต้ชุดโครงการวิจัยและพัฒนาชุมชนท้องถิ่นนำอยู่โดยมหาวิทยาลัยราชภัฏอุตรดิตถ์โดยใช้กระบวนการจัดการความรู้แบบมีส่วนร่วม ช่วยให้ได้ค้นพบจากการดำเนินงาน ดังนี้

**1. ระบบและกลไกการขับเคลื่อนงานวิจัยและพันธกิจสัมพันธ์ของมหาวิทยาลัยราชภัฏอุตรดิตถ์กับองค์กรปกครองส่วนท้องถิ่นคู่ความร่วมมือที่เป็นนวัตกรรมกลไกเชิงระบบพัฒนาต่อเนื่อง** การดำเนินงานพัฒนาระบบและกลไกสนับสนุนงานวิจัยเชิงพื้นที่ของมหาวิทยาลัยราชภัฏอุตรดิตถ์ มีพัฒนาการขับเคลื่อนพันธกิจแบบบูรณาการที่สนองปรัชญาสถาบันอุดมศึกษาเพื่อท้องถิ่นอย่างต่อเนื่อง ด้วยความมุ่งมั่นให้มีวัฒนธรรมองค์กรและมีทักษะแห่งการเป็นมหาวิทยาลัยเพื่อท้องถิ่นที่มีกลไกเชิงระบบ สืบสานและพัฒนานวัตกรรม องค์ความรู้ที่ยกระดับคุณภาพต่อเนื่องร่วมกับชุมชนท้องถิ่นและภาคีเครือข่ายทั้งภายในและภายนอก มีการออกแบบการทำงานเพื่อสร้างกลไกเชิงระบบที่เชื่อมโยงงานประกันคุณภาพองค์กรกับการพัฒนาพื้นที่โดยกระบวนการจัดการความรู้อย่างมีส่วนร่วม เชื่อมต่อสิ่งดี ๆ จากประสบการณ์คนรุ่นเก่า ให้มีการสานพลังจากทุกคณะร่วมกับองค์กรภาคี โดยมีการพัฒนากระบวนการคิด วิธีการของมหาวิทยาลัยกับองค์กรภาคี เริ่มจากทีมงานที่มีจิตวิญญาณทำงานเพื่อชุมชน ส่งผลให้เกิดการสานพลังทำงานสู่เป้าหมายร่วมกันของพื้นที่ทั้งระดับตำบลและจังหวัด นอกจากนี้มหาวิทยาลัยฯ ยังได้พัฒนานวัตกรรมบริหารจัดการแบบบูรณาการเพื่อพัฒนาพื้นที่โดยความร่วมมือขององค์กรปกครองส่วนท้องถิ่นและองค์กรภาคีอย่างเป็นระบบ เชื่อมโยงการจัดการงานวิจัยของทุกคณะ (RMU) กับงานพัฒนาตำบลโดยมีหน่วยจัดการความรู้และวิจัยชุมชน (TRMU) ที่ทำหน้าที่เชื่อมข้อมูลสถานการณ์ปัญหาจากพื้นที่เพื่อการวิจัยและปฏิบัติพันธกิจแบบบูรณาการอย่างมีส่วนร่วมกับเครือข่ายองค์กรภาคี โดยมีองค์ประกอบหลักของรูปแบบการบริหารจัดการที่เรียกว่า RICN Model ได้แก่ 1) การสร้างองค์ความรู้และการจัดการความรู้ควบคู่กับการทำงาน (Research : R) 2) การบูรณาการพันธกิจและศาสตร์ทุกสาขากับปัญหาในพื้นที่ (Integration : I) 3) การไหลเวียนของข้อมูลเพื่อการสื่อสารที่ทันต่อความเปลี่ยนแปลงเพื่อใช้

ประโยชน์ (Communication : C) และ 4) เครือข่ายการเรียนรู้และการทำงานทั้งภายในและภายนอกสู่เป้าหมายร่วมพัฒนา (Network : N) โดยมีมหาวิทยาลัยเน้นการพัฒนากำลังคนให้มีอุดมการณ์ มีความรู้และทักษะในการทำงานวิชาการเพื่อสังคม อย่างเป็นระบบและต่อเนื่อง

**กลไกขับเคลื่อนพันธกิจสัมพันธ์มหาวิทยาลัยราชภัฏอุตรดิตถ์กับสังคม**

มหาวิทยาลัยราชภัฏอุตรดิตถ์กำหนดนโยบายให้ “ทุกหน่วยงานในสถาบัน คณะ วิทยาลัย หน่วยสนับสนุนต้องปฏิบัติหน้าที่พันธกิจกับสังคม” โดยมีศูนย์บูรณาการพันธกิจสัมพันธ์เป็นศูนย์ประสานงานในการเชื่อมระบบเครือข่ายการขับเคลื่อนงานพันธกิจสัมพันธ์มหาวิทยาลัยกับสังคมของหน่วยงานภายในมหาวิทยาลัย (ระดับมหาวิทยาลัย คณะ หลักสูตร หน่วยงานสนับสนุน) ทำหน้าที่เป็นศูนย์กลางการจัดการความรู้ การบ่มเพาะ สะสม สานต่อองค์ความรู้ฐานข้อมูลเพื่อใช้ประโยชน์ โดยใช้เวทีการแลกเปลี่ยนเรียนรู้เชื่อมประสานทุกเครือข่ายสู่เป้าหมายร่วมพัฒนาทั้งการบูรณาการพันธกิจของมหาวิทยาลัยกับชุมชนท้องถิ่นให้ทำงานตามพันธกิจที่ประกันคุณภาพตามมาตรฐานตัวชี้วัดขององค์กร ร่วมทั้งจัดกิจกรรมเสริมสมรรถนะการพัฒนาระบบและกลไกสนับสนุนการขับเคลื่อนงานพันธกิจสัมพันธ์กับสังคมที่สอดคล้องกับศักยภาพ สถานการณ์ปัญหาและความต้องการของหน่วยงาน/องค์กรให้เพื่อให้เกิดกลไกเชิงระบบที่เป็นภาพรวมการขับเคลื่อนงานที่มีความเป็นหนึ่งเดียวกันของมหาวิทยาลัยอย่างเป็นรูปธรรม



ภาพที่ 1 กลไกขับเคลื่อนพันธกิจสัมพันธ์มหาวิทยาลัยราชภัฏอุตรดิตถ์กับสังคม

การดำเนินโครงการวิจัยและพัฒนาชุมชนท้องถิ่นนำอยู่โดยมหาวิทยาลัยราชภัฏอุตรดิตถ์ ร่วมกับ องค์กรปกครองส่วนท้องถิ่นคู่ความร่วมมือ คือ ศูนย์จัดการเครือข่ายสุขภาพชุมชน องค์กรบริหารส่วนตำบลบัวใหญ่ องค์กรบริหารส่วนตำบลเจดีย์ชัย จังหวัดน่าน และเครือข่ายรวม ๔๒ พื้นที่ โดยมีเป้าหมายสำคัญ คือ เกิดการเรียนรู้ร่วมกันระหว่างเครือข่ายมหาวิทยาลัยราชภัฏกับชุมชนท้องถิ่นเพื่อนำมาใช้ข้อมูลให้เกิดประโยชน์สู่การจัดการตนเองได้อย่างมีประสิทธิภาพและประสิทธิผลโดยออกแบบระบบและกลไกการขับเคลื่อนงานให้สอดคล้องกับพันธกิจของมหาวิทยาลัยและมีการจัดกิจกรรมหนุนเสริมตั้งแต่ต้นทาง ระหว่างทาง และปลายทาง เริ่มจากการแต่งตั้งคณะกรรมการบริหารโครงการ ซึ่งประกอบด้วย คณะกรรมการอำนวยการ คณะกรรมการบริหารโครงการ คณะกรรมการงานประชาสัมพันธ์และงานสื่อสารสาธารณะ และคณะกรรมการติดตามประเมิน โดยมีกลไกประสานงานกลาง คือ ศูนย์บูรณาการพันธกิจสัมพันธ์ ทำหน้าที่เชื่อมประสานและจัดเวทีแลกเปลี่ยนเรียนรู้และจัดการความรู้เพื่อเสริมพลังให้กับนักวิจัยอย่างต่อเนื่อง การเสริมสมรรถนะด้านต่าง ๆ ให้กับนักวิจัย รวมทั้งการจัดสิ่งสนับสนุนเพื่ออำนวยความสะดวกให้กับนักวิจัย ดำเนินการใน 3 กระบวนการหลัก ดังนี้

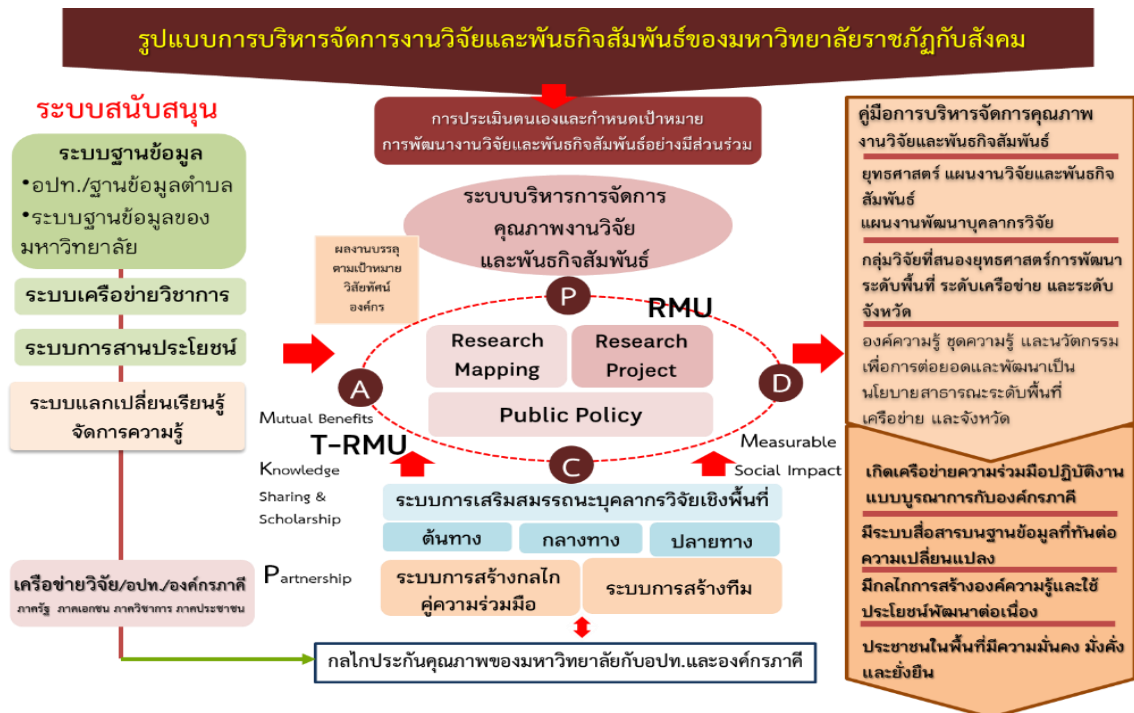
**1.1 กระบวนการต้นทาง** เป็นการสร้างระบบและกลไกการสนับสนุนงาน เชิงพื้นที่ ที่สร้างการเรียนรู้และนำใช้ข้อมูลร่วมกันระหว่างมหาวิทยาลัยและชุมชนท้องถิ่น เรียกว่ากระบวนการทำแผนที่ทิศทางการวิจัย (Research Mapping) โดยมหาวิทยาลัยร่วมกับองค์กรปกครองส่วนท้องถิ่นร่วมวิเคราะห์ปัญหาและประเด็นปัญหาเร่งด่วน จัดลำดับความสำคัญและร่วมกัน พัฒนาข้อเสนอโครงการวิจัยเพื่อการพัฒนาชุมชนท้องถิ่น

**1.2 กระบวนการระหว่างทาง** เป็นการสร้างองค์ความรู้และนวัตกรรมที่เหมาะสมเพื่อการพัฒนาพื้นที่ (Research Program/Research Project) โดยการสนับสนุนทุนวิจัยจากโจทย์ในพื้นที่ดำเนินการวิจัยเชิงปฏิบัติแบบมีส่วนร่วม (Participatory Action Research) โดยนักวิจัยของมหาวิทยาลัยร่วมกับนักวิจัยในพื้นที่ ออกแบบการวิจัยให้บูรณาการกับการเรียนการสอน การบริการวิชาการ เกิดการแลกเปลี่ยนเรียนรู้ร่วมกันระหว่างนักศึกษา อาจารย์ ชุมชน และองค์กรภาคีสนับสนุนต่าง ๆ จนได้นวัตกรรมและองค์ความรู้ที่เหมาะสมสำหรับพื้นที่ พร้อมทั้งการติดตามประเมินแบบเสริมพลังเพื่อให้การขับเคลื่อนงานบรรลุวัตถุประสงค์

**1.3 กระบวนการปลายทาง** เป็นการสังเคราะห์ผลงานวิจัยเพื่อต่อยอดและผลักดันสู่การขับเคลื่อนนโยบายสาธารณะ (Public Policy) โดยผลการวิจัยได้ถูกนำไปสู่การใช้ประโยชน์เพื่อแก้ไขปัญหาของชุมชนท้องถิ่น และผลักดันสู่การขับเคลื่อนนโยบายสาธารณะบนฐานนวัตกรรมองค์ความรู้พร้อมคู่มือ เครื่องมือที่พร้อมใช้ ร่วมกับเครือข่ายองค์กรปกครองส่วนท้องถิ่นอื่น ๆ และภาคีที่เกี่ยวข้อง ในประเด็นนโยบายที่เป็นประเด็นร่วมของเครือข่าย ที่มีการทดลองปฏิบัติแล้วในระดับพื้นที่ และผลักดันสู่ระดับเครือข่าย ระดับจังหวัด ระดับภูมิภาคและระดับประเทศ

**2. รูปแบบการบริหารจัดการงานวิจัยและพันธกิจสัมพันธ์ของมหาวิทยาลัยราชภัฏกับภาคี** ผลการดำเนินงานช่วยให้ได้รูปแบบการบริหารจัดการงานวิจัยและพันธกิจสัมพันธ์ของมหาวิทยาลัยราชภัฏกับภาคี ประกอบด้วย 2 ระบบ หลัก คือ 1) ระบบหลัก ได้แก่ ระบบบริหารจัดการคุณภาพงานวิจัยและพันธกิจสัมพันธ์ของมหาวิทยาลัยราชภัฏกับภาคีและ 2) ระบบสนับสนุน มี 6 ระบบ ได้แก่ ระบบฐานข้อมูล ระบบการเสริมสมรรถนะนักวิจัยเชิงพื้นที่ ระบบการสร้างทีม

ระบบการสร้างกลไกคู่ความร่วมมือ ระบบเครือข่ายวิชาการ ระบบแลกเปลี่ยนเรียนรู้ จัดการความรู้ ระบบเรียนรู้และพัฒนาชุดความรู้ องค์ความรู้ นวัตกรรมและเทคโนโลยี และระบบการสานประโยชน์ ที่มีกลไกเชื่อมโยงการขับเคลื่อนโดยสรุปแสดงดังภาพ



ภาพที่ 2 รูปแบบการบริหารจัดการงานวิจัยและพันธกิจสัมพันธ์ของมหาวิทยาลัยราชภัฏกับสังคม

2.1 ระบบหลัก คือ ระบบบริหารจัดการคุณภาพงานวิจัยและพันธกิจสัมพันธ์ของมหาวิทยาลัยราชภัฏกับภาคีมีองค์ประกอบที่สำคัญ คือ (1.1) Research Mapping มหาวิทยาลัยร่วมอปท.วิเคราะห์ปัญหาและประเด็นปัญหาเร่งด่วนเลือกตามความต้องการของพื้นที่เพื่อกำหนดปัญหาและเขียนข้อเสนอโครงการวิจัยร่วมกันอย่างน้อย องค์กรปกครองส่วนท้องถิ่น แห่งละ 2 เรื่อง (1.2) Research Program/Research Project มหาวิทยาลัยร่วมกับองค์กรปกครองส่วนท้องถิ่น จัดทำแผนและดำเนินการวิจัยร่วมกัน และ (1.3) Public Policy นำผลวิจัยไปใช้ในการแก้ไขปัญหาของชุมชนท้องถิ่นและพัฒนาเป็นนโยบายสาธารณะร่วมกัน จากการสังเคราะห์ระบบและกลไกสนับสนุนการวิจัยเชิงพื้นที่ของมหาวิทยาลัยและการสังเคราะห์บทเรียนประสบการณ์ความสำเร็จการบริหารงานวิจัยและพันธกิจสัมพันธ์ของแผนงานวิจัย ช่วยให้ได้ภาพสรุปการดำเนินงานพัฒนานวัตกรรมการบริหารจัดการงานวิจัยและพันธกิจสัมพันธ์ของมหาวิทยาลัยคู่ความร่วมมือชุมชนท้องถิ่นอย่างเป็นระบบด้วยการเชื่อมข้อมูลสถานการณ์ปัญหาจากพื้นที่เพื่อการวิจัยและปฏิบัติพันธกิจของขององค์กรแบบบูรณาการอย่างมีส่วนร่วมกับเครือข่ายองค์กรภาคี ประกอบด้วย

มิติปัจจัยนำเข้า ได้แก่ ฐานข้อมูลซึ่งมาจาก อปท. หรือเทศบาลตำบลเป็นหลัก ระบบฐานข้อมูลของมหาวิทยาลัย เครือข่ายวิจัยของมหาวิทยาลัยกับองค์กรปกครองส่วนท้องถิ่นและองค์กรภาคี และเครือข่ายวิชาการ (RMUกับ TRMU) ซึ่งฐานข้อมูลทั้ง 3 ด้านได้แก่ 1) ด้านสถานการณ์

ปัญหาและชุดโจทย์วิจัย 2) ด้านประสบการณ์ความสำเร็จของการจัดการงานวิจัย 3) ด้านข้อมูลองค์ความรู้ แหล่งเรียนรู้ และภูมิปัญญาชุมชน สำหรับเครือข่ายวิจัย ประกอบด้วย 4 ภาคส่วน คือ ภาครัฐ ภาคเอกชน ภาควิชาการ และภาคประชาชน

**มิติกระบวนการ** มีกระบวนการทำงานเริ่มต้นจากการประเมินตนเองและกำหนดเป้าหมายการพัฒนางานวิจัยแบบมีส่วนร่วมเพื่อนำไปสู่การพัฒนาระบบบริหารจัดการงานวิจัย ซึ่งประกอบไปด้วย 3 กระบวนการหลัก ดังนี้

1) กระบวนการการทำแผนที่ทิศทางงานวิจัย (Research Mapping) ขั้นตอนนี้เป็น การสร้างระบบและกลไกการสนับสนุนงานเชิงพื้นที่ที่สามารถสร้างการเรียนรู้และนำใช้ข้อมูลร่วมกัน ระหว่างมหาวิทยาลัยและชุมชนท้องถิ่นสำหรับการพัฒนาชุมชนท้องถิ่นให้เกิดความเข้มแข็งและยั่งยืน ซึ่งมีขั้นตอนที่สำคัญ 2 ขั้นตอน คือ ขั้นตอนจัดการข้อมูลและพัฒนาโจทย์ และขั้นตอนพัฒนาข้อเสนอโครงการ โดยสรุปแสดงดังภาพ



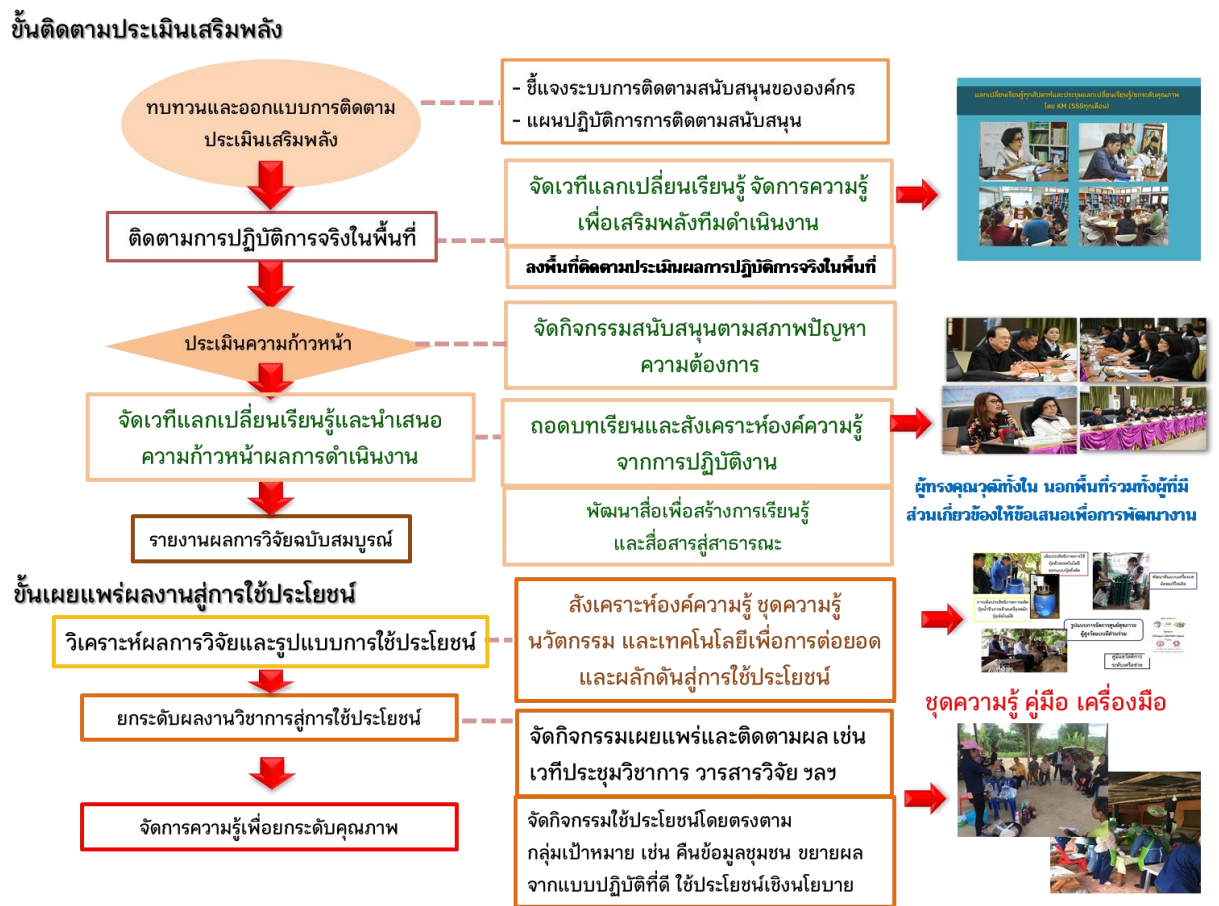
ภาพที่ 3 กระบวนการทำแผนที่ทิศทางงานวิจัย (Research Mapping)

1.1) **ขั้นการจัดการข้อมูลและพัฒนาโจทย์** ขั้นตอนสำคัญ คือ การทบทวนยุทธศาสตร์การวิจัยเพื่อการพัฒนาเชิงพื้นที่ กำหนดกรอบปัญหาและวิเคราะห์โจทย์แบบมีส่วนร่วม ทวนสอบประเด็นปัญหาและโจทย์ร่วมกับพื้นที่ และสรุปขอบเขตการวิจัย

1.2) **ขั้นพัฒนาข้อเสนอโครงการ** ขั้นตอนสำคัญ คือ วางแผนการทำงานแบบมีส่วนร่วม จัดประชุมเชิงปฏิบัติการพัฒนาข้อเสนอโครงการ ทำสัญญาข้อเสนอโครงการวิจัยและบันทึกข้อตกลงการทำวิจัยเชิงพื้นที่



2) กระบวนการทำวิจัย (Research Program/Research Project) ขั้นตอนนี้เป็นกระบวนการสร้างองค์ความรู้และนวัตกรรมที่เหมาะสมกับการพัฒนาเชิงพื้นที่เน้นการเรียนรู้ร่วมกันระหว่างมหาวิทยาลัยกับองค์กรปกครองส่วนท้องถิ่นในจัดทำแผนและดำเนินการวิจัยร่วมกันกับนักวิจัยในพื้นที่เพื่อพัฒนาชุดความรู้ คู่มือ เครื่องมือเพื่อสร้างองค์ความรู้ และนวัตกรรมที่เหมาะสมกับพื้นที่ ซึ่งมีขั้นตอนสำคัญ คือ ขั้นตอนติดตามประเมินเสริมพลัง และขั้นเผยแพร่ผลงานวิจัยสู่การใช้ประโยชน์ โดยสรุปแสดงดังภาพ



ภาพที่ 4 กระบวนการทำวิจัย (Research Program/Research Project)

2.1) **ขั้นติดตามประเมินเสริมพลัง** ขั้นตอนสำคัญ คือทบทวนและออกแบบการติดตามประเมินเสริมพลัง ติดตามการปฏิบัติการจริงในพื้นที่ ประเมินความก้าวหน้าการปฏิบัติงาน จัดเวทีแลกเปลี่ยนเรียนรู้และนำเสนอความก้าวหน้าผลการดำเนินงาน และรายงานผลการวิจัยฉบับสมบูรณ์

2.2) **ขั้นเผยแพร่ผลงานสู่การใช้ประโยชน์** ขั้นตอนสำคัญ คือวิเคราะห์ผลการวิจัยและรูปแบบการใช้ประโยชน์ ยกระดับผลงานวิชาการสู่การใช้ประโยชน์ และจัดการความรู้เพื่อยกระดับคุณภาพ

3) กระบวนการนำผลวิจัยไปใช้ในการแก้ไขปัญหาของชุมชนท้องถิ่นและพัฒนาเป็นนโยบายสาธารณะร่วมกัน (Public Policy) ขั้นตอนนี้เป็นการสร้างกระบวนการเรียนรู้ให้มหาวิทยาลัยและกับ อปท. คู่ความร่วมมือเพื่อพัฒนานโยบายสาธารณะผ่านการใช้ฐานนวัตกรรม องค์ความรู้จากปฏิบัติการในชุมชนท้องถิ่น ควบคู่กับการดำเนินงานวิจัยเชิงพื้นที่ (Area-based collaborative research: ABC) โดยอาศัยการมีส่วนร่วมจากทุกภาคส่วน ทั้งภาคประชาชน ภาครัฐ ภาควิชาการ และองค์กรพัฒนาภาคเอกชน (NGOs) ซึ่งมีขั้นตอนสำคัญ คือ วิเคราะห์ประเด็นปัญหาของพื้นที่และสังเคราะห์องค์ความรู้ นวัตกรรมที่ได้จากการดำเนินงานวิจัยที่เชื่อมโยงสู่การใช้ประโยชน์ในพื้นที่ กำหนดนโยบายตามประเด็นปัญหาของพื้นที่และเลือกนวัตกรรมที่เหมาะสมกับการแก้ปัญหาในพื้นที่ สร้างการมีส่วนร่วมและประกาศเป็นนโยบายเพื่อการขับเคลื่อนงานร่วมกัน สนับสนุนการขับเคลื่อนนโยบายสาธารณะ การติดตามประเมินและใช้ผลปรับปรุงพัฒนาต่อเนื่อง โดยสรุปแสดงดังภาพ



ภาพที่ 5 กระบวนการนำผลวิจัยไปใช้ในการแก้ไขปัญหาของชุมชนท้องถิ่นและพัฒนาเป็นนโยบายสาธารณะร่วมกัน (Public Policy)

นอกจากนี้ยังมี ระบบสนับสนุนซึ่งประกอบด้วย ระบบเสริมสมรรถนะบุคลากรวิจัยเชิงพื้นที่ ระบบการสร้างกลไกคู่ความร่วมมือ ระบบการสร้างทีม ระบบฐานข้อมูล ระบบเครือข่ายวิชาการ ระบบสานประจักษ์ ระบบแลกเปลี่ยนเรียนรู้ จัดการความรู้ ซึ่งเป็นระบบที่หนุนเสริมการทำงานของระบบหลักให้ระบบบริหารจัดการงานวิจัยมีประสิทธิภาพเพิ่มขึ้นโดยมีกลไกการจัดการความรู้และการประกันคุณภาพงานวิจัยโดยความร่วมมือของมหาวิทยาลัยราชภัฏอุตรดิตถ์และเครือข่ายองค์กรภาคีที่ต่อเนื่องเป็นวัฒนธรรมองค์กร โดยมีรายละเอียดดังนี้

1) ระบบเสริมสมรรถนะบุคลากรวิจัยเชิงพื้นที่มีองค์ประกอบหลัก 4 ด้าน คือ 1) ด้านการจัดการข้อมูลเพื่อการวิจัยและพัฒนาเชิงพื้นที่ 2) ด้านการวิจัยเชิงพื้นที่ 3) ด้านการบริหารจัดการงานวิจัยเชิงพื้นที่ และ 4) ด้านการเป็นที่ปรึกษาวิชาการวิจัยเชิงพื้นที่โดยประเมินระดับสมรรถนะด้านการวิจัยในปัจจุบันของนักวิจัยที่เป็นกลุ่มเป้าหมายเทียบกับสมรรถนะที่คาดหวังเพื่อหาช่องว่างขีดความสามารถ (Competency Gap) และนำไปพัฒนาสมรรถนะหลัก (Core Competencies) ของนักวิจัยตามกลุ่มเป้าหมายที่กำหนดซึ่งเป็นกลไกสำคัญในการขับเคลื่อนงานงานวิจัยให้บรรลุเป้าหมายขององค์กรได้อย่างมีประสิทธิภาพและประสิทธิผลโดยเน้นการเรียนรู้จากการปฏิบัติงานจริงร่วมกับผู้มีประสบการณ์ความสำเร็จในการจัดการงานวิจัยตั้งแต่ต้นทาง ระหว่างทาง และปลายทาง



ภาพที่ 6 ระบบเสริมสมรรถนะผู้นำบุคลากรวิจัยและพันธกิจสัมพันธ์มหาวิทยาลัยราชภัฏอุตรดิตถ์กับสังคม

2) ระบบการสร้างกลไกคู่ความร่วมมือ มีองค์ประกอบหลัก คือ

2.1) การกำหนดให้มีโครงการการทำงานร่วมกันทั้งในส่วนของมหาวิทยาลัยและอปท.คู่ความร่วมมือ เช่น การแต่งตั้งให้มีคณะกรรมการดำเนินงานใน 3 ระดับ คือ 1.1) คณะกรรมการอำนวยการมีหน้าที่ในการอำนวยความสะดวกในดำเนินงานให้บรรลุตามวัตถุประสงค์ เป้าหมาย และตัวชี้วัดที่กำหนดไว้ 1.2) คณะกรรมการบริหารงานมีหน้าที่บริหารงาน ออกแบบกิจกรรมตามแผนปฏิบัติการให้สามารถบรรลุตามวัตถุประสงค์ ประสานกับหน่วยงานทั้งภายในและภายนอก เพื่อให้สามารถดำเนินงานตามกิจกรรมที่กำหนดและบรรลุตามตัวชี้วัดที่กำหนด และ 1.3)



คณะกรรมการดำเนินงานมีหน้าที่ออกแบบและพัฒนาระบบและกลไกการสนับสนุนงานวิจัยเชิงพื้นที่ที่เหมาะสม สามารถปฏิบัติได้จริงอย่างเป็นรูปธรรมตั้งแต่ต้นทาง กลางทางและปลายทาง และดำเนินงานตามกิจกรรมให้บรรลุตามตัวชี้วัดที่กำหนดกำหนดเป้าหมายและวางแผนการดำเนินงานร่วมกัน

**2.2) การสร้างการรับรู้**เป็นการสร้างการมีส่วนร่วมและประกาศเป็นนโยบายเพื่อการขับเคลื่อนงานร่วมกัน เช่น การจัดเวทีลงนามร่วมมือเพื่อขับเคลื่อนงานร่วมกัน เป็นต้น และ

**2.3) การทำแผนการดำเนินงานแบบมีส่วนร่วม**เป็นการออกแบบการทำแผนแบบมีส่วนร่วมโดยเชื่อมฐานข้อมูลของอปท. ให้ความสำคัญกับสถาบันวิชาการเพื่อวางแผนสนับสนุนการวิจัย การวิจัยเชิงพื้นที่และการประสานแผนและทำปฏิทินงานแบบร่วมมือ

### 3) ระบบการสร้างทีม องค์กรประกอบสำคัญ คือ

**3.1) การปรับกระบวนทัศน์**เป็นกระบวนการสร้างวิสัยทัศน์ (vision) และความมุ่งมั่น (mission) ร่วมกันในทีม เช่น การจัดกิจกรรม Team Building เพื่อสร้างความเข้าใจเกี่ยวกับรูปแบบการทำงานของชุดโครงการวิจัยและวางแผนการทำงานร่วมกันโดยมีการทบทวนบทบาทหน้าที่ขีดความสามารถ และศักยภาพของทีมและกระบวนการทำงานที่ผ่านมาว่าสอดคล้องกับเป้าหมายของโครงการและชุดโครงการหรือไม่ การพัฒนาภาวะผู้นำการเป็นโค้ชให้นักวิจัยหรือทีมงานสามารถทำงานได้บรรลุผลสำเร็จตามเป้าหมายที่กำหนดไว้ในโครงการหรือชุดโครงการกำหนดเป้าหมายร่วมของแต่ละโครงการโดยการวิเคราะห์และเข้าใจปัญหาที่เกิดขึ้นและการวางเป้าหมายและสร้างสรรค์ทีมในการทำงานร่วมกัน เป็นต้น

**3.2) การคัดเลือกทีมงาน** โดยการเชื่อมโยงประเด็นปัญหาเกี่ยวกับศักยภาพนักวิจัย เช่น มหาวิทยาลัยราชภัฏอุดรธานีได้การออกแบบการบริหารจัดการงานวิจัยในรูปแบบของแผนงานวิจัยโดยคัดเลือกนักวิจัยที่มีความเชี่ยวชาญในประเด็นที่รับผิดชอบและต้องเป็นผู้ที่ผ่านหลักสูตรเสริมสมรรถนะนักบริหารงานวิจัยเชิงพื้นที่หรือหลักสูตรเสริมสมรรถนะที่ปรึกษาวิชาการวิจัยเชิงพื้นที่อย่างน้อย 2 คน โดยแบ่งงานออกเป็น 2 ส่วน คือ 1) จะเน้นผู้มีประสบการณ์ในการวางแผนสังเคราะห์ และบริหารจัดการทีม 2) เน้นผู้มีประสบการณ์องค์ความรู้เฉพาะศาสตร์ตามงานหลัก โดยในวัตถุประสงค์ของแผนแต่ละข้อจะมีโครงการวิจัยรองรับทุกวัตถุประสงค์ โดยแต่ละโครงการจะมีหัวหน้าโครงการเป็นผู้รับผิดชอบหลักและมีทีมนักวิจัยร่วมขึ้นอยู่กัจำนวนพื้นที่ที่แต่ละโครงการใช้ในการดำเนินการวิจัย ซึ่งนักวิจัยในแต่ละแผนงานจะต้องผ่านการเสริมสมรรถนะนักวิจัยการวิจัยเชิงพื้นที่อย่างน้อย 1 หลักสูตรหรือมหาวิทยาลัยราชภัฏนครปฐมได้ออกแบบการวิจัยในรูปแบบของศูนย์วิจัยโดยมีคณบดีหรือผู้เชี่ยวชาญในแต่ละประเด็นทำหน้าที่เป็นผู้อำนวยการศูนย์ เป็นต้น

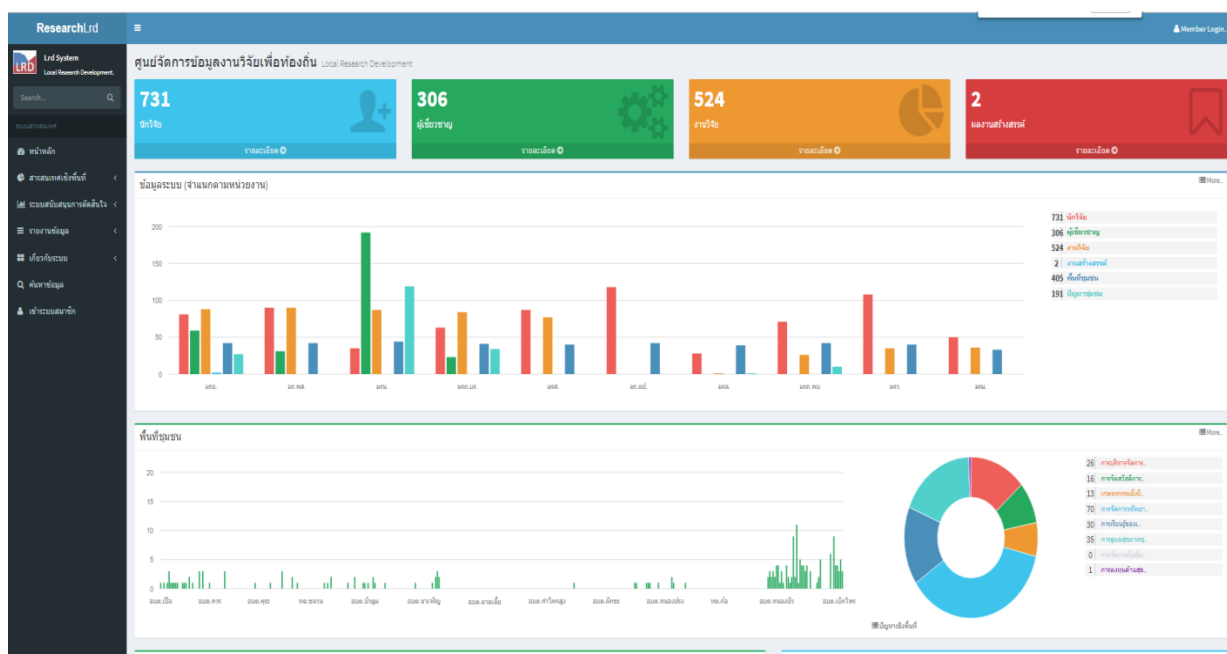
### 4) ระบบฐานข้อมูลเพื่อการใช้ประโยชน์ร่วมกันมีองค์ประกอบหลัก คือ

**4.1) สารสนเทศเชิงพื้นที่**ที่จะแสดงข้อมูลภายในระบบทั้งหมดในรูปแบบกราฟข้อความ และตัวเลข เพื่อสรุปข้อมูลทั้งหมดในแต่ละด้าน และสามารถเลือกแสดงข้อมูลโดยจำแนกตามหน่วยงานระดับมหาวิทยาลัย และจำแนกข้อมูลทั้งหมดตามกลุ่มข้อมูลที่เชื่อมโยงข้อมูลทั้งระบบเข้าด้วยกัน สารสนเทศประกอบด้วยข้อมูล 5 ด้านคือ ข้อมูลนักวิจัย ข้อมูลผู้เชี่ยวชาญ ข้อมูลงานวิจัย ข้อมูลผลงานสร้างสรรค์และข้อมูลพื้นที่ชุมชน

4.2) ระบบสนับสนุนการตัดสินใจ จะเป็นระบบประมวลผลข้อมูลที่มีความสัมพันธ์กัน และแสดงความสัมพันธ์ในลักษณะรูปภาพ และตัวเลข เพื่อเป็นข้อมูลประกอบการตัดสินใจในการใช้ข้อมูลประกอบด้วย ระบบสนับสนุนโงทย์วิจัย ระบบสนับสนุนการนำใช้ระบบ และสารสนเทศเชิงระบบ

4.3) ระบบรายงานข้อมูลเป็นรูปแบบการนำข้อมูลไปใช้ตามมุมมองหรือเงื่อนไขที่ต้องการ โดยสามารถกรองข้อมูลแบ่งเป็นส่วนย่อยตามโครงสร้างของหน่วยงานได้ ประกอบด้วย ข้อมูลนักวิจัย ข้อมูลผู้เชี่ยวชาญ ข้อมูลงานวิจัย ข้อมูลผลงานสร้างสรรค์ ข้อมูลพื้นที่ชุมชน และข้อมูลปัญหาชุมชน มีรายละเอียดการใช้ระบบ และ

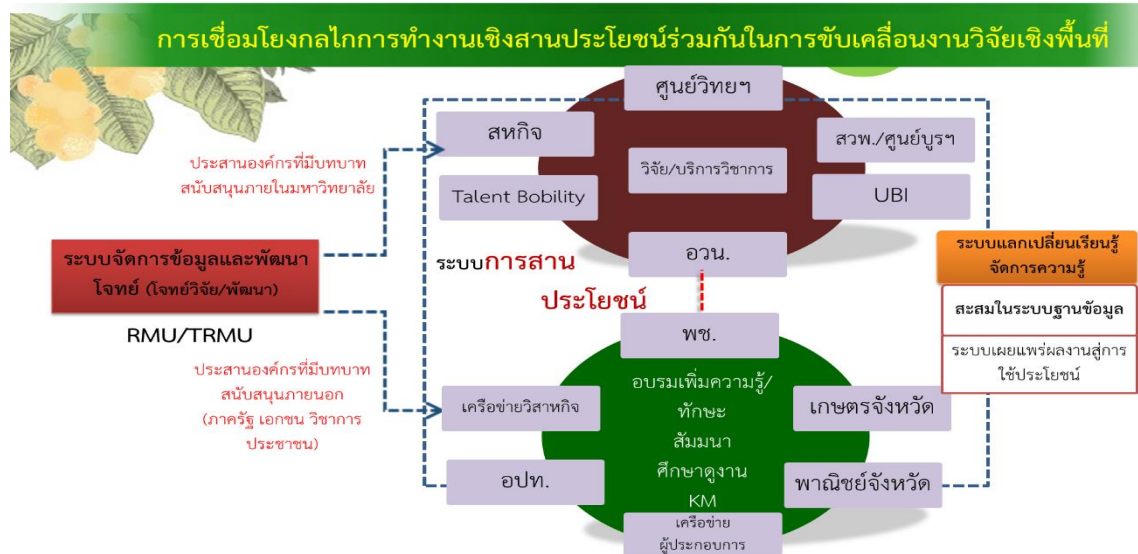
4.4) ระบบสนับสนุนการค้นหาข้อมูลเป็นการค้นข้อมูลตามข้อความที่กำหนด โดยสามารถระบุเป็นข้อมูล นักวิจัย ผู้เชี่ยวชาญ งานวิจัย ผลงานสร้างสรรค์ พื้นที่ชุมชน หรือปัญหาในพื้นที่ โดยข้อมูลที่ค้นจะแยกเป็น ๒ ส่วน คือ ข้อมูลที่ค้นพบจากฐานข้อมูลบนระบบ และข้อมูลที่ค้นจากข้อมูลภายนอกระบบ



ภาพที่ 7 ระบบศูนย์จัดการข้อมูลงานวิจัยเพื่อท้องถิ่น  
(Local Research Development : <http://lrdsystem.com/>)

5) ระบบเครือข่ายวิชาการ มีมหาวิทยาลัยเป็นองค์กรหลักของกลไกขับเคลื่อน ประกอบด้วย หน่วยจัดการงานวิจัย(RMU)ของมหาวิทยาลัยทำงานร่วมกับทีมวิชาการขององค์กรปกครองส่วนท้องถิ่นและภาคี ทีมวิชาการของตำบลเรียกว่าหน่วยจัดการความรู้และวิจัยชุมชนระดับตำบล(TRMU) ซึ่งประกอบด้วยผู้รับผิดชอบด้านนโยบายและแผนงานในองค์กรปกครองส่วนท้องถิ่น เป็นหลักร่วมกับแกนนำแหล่งเรียนรู้ในพื้นที่เป็นคณะทำงานหลัก นายองค์กรปกครองส่วนท้องถิ่น และหัวหน้าหน่วยงานในพื้นที่เป็นที่ปรึกษา

6) ระบบสานประโยชน์เป็นเชื่อมโยงกับหน่วยงานสนับสนุนภายในและภายนอกมหาวิทยาลัยในการบูรณาการพันธกิจกับหน่วยงานที่เกี่ยวข้องในการส่งเสริมและสนับสนุนการดำเนินงานในบรรลุเป้าหมายและเกิดกลไกการทำงานแบบเสริมพลังกันและกันโดยเชื่อมโยงฐานข้อมูล ปัญหาและความต้องการกับองค์กรที่เกี่ยวข้องเพื่อการวิจัยและพัฒนาให้สอดคล้องกับสภาพปัญหาและความต้องการที่แท้จริงของชุมชน โดยแยกสภาพปัญหาและความต้องการเป็น 2 กลุ่ม คือ กลุ่มที่สามารถจัดการเรียนรู้ด้วยการบริการวิชาการ และกลุ่มที่สามารถจัดการความรู้ได้โดยผ่านกระบวนการด้านการศึกษาวิจัยเพื่อสร้างนวัตกรรมหรือองค์ความรู้ใหม่ร่วมกัน สำหรับสภาพปัญหาและความต้องการที่มีนวัตกรรมหรือองค์ความรู้อยู่แล้ว สามารถจัดการเรียนรู้โดยการบริการวิชาการ ซึ่งมีแนวทางการจัดการได้หลากหลาย เช่น การจัดการความรู้ (KM) การจัดกิจกรรมเพิ่มความรู้และทักษะโดยการอบรมสัมมนา การจัดกิจกรรมแลกเปลี่ยนเรียนรู้ การศึกษาดูงานและการจัดกิจกรรมบริการวิชาการรูปแบบอื่น ๆ โดยเชื่อมโยงองค์กรท้องถิ่นเข้าหนุนเสริมในกิจกรรมการเรียนรู้ตามศักยภาพของแต่ละองค์กร ซึ่งอาจมีการประสานแผนการดำเนินงานเพื่อให้สอดคล้องเชื่อมโยงกัน ส่วนสภาพปัญหาและความต้องการที่ต้องทำการศึกษาค้นคว้าเพื่อสร้างนวัตกรรมหรือองค์ความรู้ใหม่ มีการรวบรวมโจทย์วิจัยตามประเด็นที่พบในแต่ละด้าน เช่น ด้านการท่องเที่ยว ด้านการพัฒนาอาชีพ ด้านการศึกษา และด้านสุขภาพ เพื่อเชื่อมโยงเครือข่ายการวิจัยกับองค์กรทางภาควิชาการ เป็นต้น



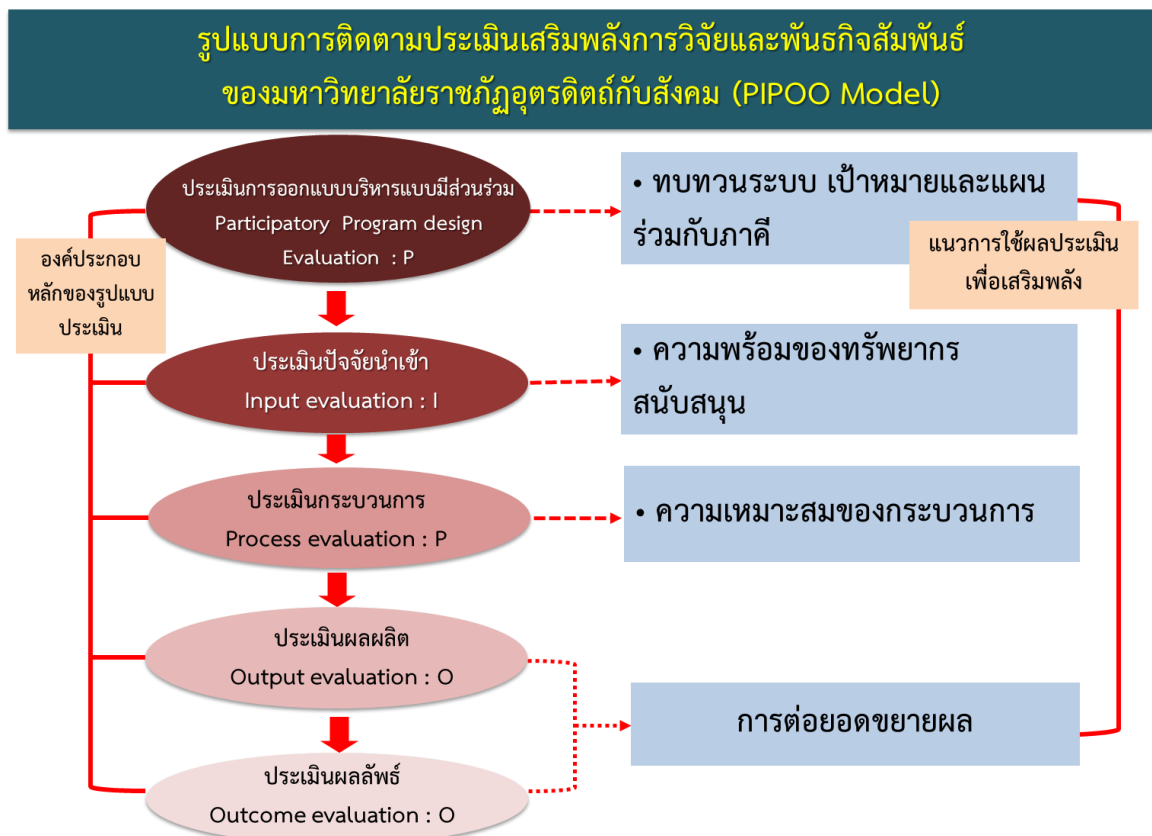
ภาพที่ 8 ตัวอย่าง

การเชื่อมโยงกลไกการทำงานเชิงสานประโยชน์ร่วมกันในการขับเคลื่อนงานวิจัยเชิงพื้นที่

7) ระบบแลกเปลี่ยนเรียนรู้ จัดการความรู้มีองค์ประกอบสำคัญ คือการแลกเปลี่ยนเรียนรู้และเสริมศักยภาพ การจัดการความรู้สู่การใช้ประโยชน์ และการสื่อสารเพื่อใช้ฐานข้อมูลในการสร้างสรรค์และพัฒนาต่อเนื่องเชื่อมโยงกับกลไกการประกันคุณภาพของมหาวิทยาลัยและองค์กรภาคีที่เกี่ยวข้อง เช่น การจัดกิจกรรมแลกเปลี่ยนเรียน จัดการความรู้เพื่อเสริมพลังการดำเนินงานให้กับ

นักวิจัยในมหาวิทยาลัยทุกเดือน เวทีแลกเปลี่ยนเรียนรู้ จัดการความรู้เพื่อนำเสนอผลการสังเคราะห์องค์ความรู้ นวัตกรรม และเทคโนโลยีที่ได้จากงานวิจัยเพื่อการต่อยอดและขยายผล เป็นต้น

8) ระบบติดตามประเมินเสริมพลังการวิจัยและพันธกิจสัมพันธ์ของมหาวิทยาลัยและองค์กรภาคี โดยนำใช้ตัวชี้วัด เกณฑ์ที่ได้พัฒนาร่วมกันกับเครือข่ายเน้นการประเมินตนเอง ประเมินภายในและใช้ผลพัฒนาที่สอดคล้องกับกลไกการประกันคุณภาพของมหาวิทยาลัยและองค์กรภาคี พร้อมคู่มือ เครื่องมือเพื่อการใช้ประโยชน์และต่อยอดขยายผล



ภาพที่ 9 รูปแบบการติดตามประเมินเสริมพลังการวิจัยและพันธกิจสัมพันธ์ของมหาวิทยาลัยราชภัฏอุดรดิตถ์กับสังคม (PIPOO Model)

มิตินผลผลิตจากการวิจัยได้แก่ คู่มือการบริหารจัดการคุณภาพงานวิจัยและพันธกิจสัมพันธ์ ยุทธศาสตร์ แผนงานวิจัยและพันธกิจสัมพันธ์ของมหาวิทยาลัย แผนงานพัฒนาบุคลากรด้านการวิจัย และเกิดกลุ่มวิจัยที่สนองยุทธศาสตร์การพัฒนาระดับพื้นที่ ระดับเครือข่าย และระดับจังหวัด องค์ความรู้ ชุดความรู้ และนวัตกรรมเพื่อการต่อยอดและพัฒนาเป็นนโยบายสาธารณะระดับพื้นที่ เครือข่าย และจังหวัดนอกจากผลผลิตที่เกิดจากงานวิจัยแล้วเกิดผลลัพธ์และผลกระทบ ได้แก่ เกิดเครือข่ายความร่วมมือในการปฏิบัติงานแบบบูรณาการกับองค์กรภาคีที่มีกลไกยั่งยืน มีระบบสื่อสารบนฐานข้อมูลที่ทันต่อความเปลี่ยนแปลงมีกลไกการสร้างองค์ความรู้และใช้ประโยชน์พัฒนาต่อเนื่อง ประชาชนในพื้นที่มีส่วนร่วมมีความพอใจและมีสุขภาวะเพิ่มขึ้นอย่างเป็นรูปธรรม

3. รูปธรรมผลงานที่ได้จากการขับเคลื่อนงานวิจัยและพัฒนาชุมชนท้องถิ่นน่าอยู่ โดยสรุปดังนี้

3.1 เกิดนวัตกรรมการบริหารจัดการงานวิจัยในรูปแบบของแผนงานและชุดโครงการ ที่การกำหนดโครงสร้างการดำเนินงาน บทบาท และกลไกการดำเนินงานที่ชัดเจน โดยคัดเลือกมาจากนักวิจัยที่เข้าร่วมกิจกรรมในหลักสูตรเสริมสมรรถนะการวิจัยเชิงพื้นที่ทั้ง 4 หลักสูตรที่มีความเชี่ยวชาญในประเด็นที่รับผิดชอบเพื่อทำหน้าที่พัฒนาระบบและกลไกเพื่อการขับเคลื่อนแผนงานวิจัย ประกอบด้วย 4 แผนงาน ได้แก่ แผนงานวิจัยการพัฒนาระบบการจัดสวัสดิการโดยชุมชนแบบมีส่วนร่วมขององค์การบริหารส่วนตำบลเจดีย์ชัยและเครือข่าย แผนงานวิจัยการจัดการสุขภาวะโดยชุมชนเพื่อการพึ่งพาตนเองแบบมีส่วนร่วม แผนงานวิจัยการพัฒนาระบบการบริหารจัดการขยะเพื่อสุขภาวะและเศรษฐกิจสร้างสรรค์ และแผนงานการพัฒนากระบวนการถอดบทเรียนเพื่อการพึ่งตนเองอย่างยั่งยืนของชุมชน โดยแต่ละแผนงานจะมีการแต่งตั้งคณะทำงานประกอบ ผู้อำนวยการแผนงาน คัดเลือกมาจากนักวิจัยที่มีความเชี่ยวชาญในประเด็นที่รับผิดชอบและต้องเป็นผู้ที่ผ่านหลักสูตรเสริมสมรรถนะนักบริหารงานวิจัยเชิงพื้นที่หรือหลักสูตรเสริมสมรรถนะที่ปรึกษาวิชาการวิจัยเชิงพื้นที่อย่างน้อย 2 คน โดยแบ่งงานออกเป็น 2 ส่วน คือ 1) จะเน้นผู้มีประสบการณ์ในการวางแผนสังเคราะห์ และบริหารจัดการทีม 2) เน้นผู้มีประสบการณ์องค์ความรู้เฉพาะศาสตร์ตามงานหลัก โดยในวัตถุประสงค์ของแผนแต่ละข้อจะมีโครงการวิจัยรองรับทุกวัตถุประสงค์ โดยแต่ละโครงการจะมีหัวหน้าโครงการเป็นผู้รับผิดชอบหลักและมีทีมนักวิจัยร่วมขึ้นอยู่กับจำนวนพื้นที่ที่แต่ละโครงการใช้ในการดำเนินการวิจัย ซึ่งนักวิจัยในแต่ละแผนงานจะต้องผ่านการเสริมสมรรถนะนักวิจัยการวิจัยเชิงพื้นที่อย่างน้อย 1 หลักสูตร





ภาพที่ 10 การบริหารจัดการชุดโครงการวิจัยและพัฒนาชุมชนท้องถิ่นนำอยู่โดยมหาวิทยาลัยราชภัฏอุตรดิตถ์

1.5) เกิดกลไกขับเคลื่อนงานวิจัยและพันธบุคลากรวิจัยของมหาวิทยาลัยราชภัฏอุตรดิตถ์ กับ อปท. และภาคีคู่ความร่วมมือเพื่อการแก้ไขปัญหาาร่วมกัน ซึ่งเป็นบุคลากรของมหาวิทยาลัยจากทุกคณะและบุคลากรในพื้นที่คู่ความร่วมมือทั้ง 42 พื้นที่ ประกอบด้วย นักจัดการข้อมูลเพื่อการวิจัยและพัฒนาเชิงพื้นที่ นักบริหารงานวิจัยเชิงพื้นที่ นักวิจัยเชิงพื้นที่ ที่ปรึกษาวิชาการวิจัยเชิงพื้นที่ นักวิจัยในพื้นที่ และนักศึกษา จำนวนทั้งสิ้น 401 คน

แผนงานวิจัย	รวมจำนวนโครงการ(จำแนกตามพื้นที่)	นักวิจัยในมหาวิทยาลัย (คน)	จำนวนนักวิจัยในพื้นที่(คน)	จำนวนนักศึกษาที่เข้าร่วม	บูรณาการวิจัยกับการเรียนการสอน (จำนวนวิชาและบริการวิชาการ)
แผนเกษตร	16	27	63	30	24
แผนขยะ	53	35	56	50	18
แผนสวัสดิการ	7	26	10	4	5
แผนสุขภาพ	28	22	49	25	8
การพัฒนาระบบฐานข้อมูล	1	2	4	4	1
แผนบริหารกลาง	1	14	8	5	1
<b>รวม</b>	<b>106</b>	<b>126</b>	<b>168</b>	<b>118</b>	<b>45</b>

ภาพที่ 11 จำนวนนักวิจัยในโครงการจำแนกตามแผนงานวิจัย

1.6) ชุดความรู้ คู่มือ เครื่องมือการเรียนรู้เพื่อการพัฒนางานวิจัยและพันธกิจสัมพันธ์ของมหาวิทยาลัย ผลจากการดำเนินงานช่วยให้ได้ชุดความรู้ คู่มือ เครื่องมือการเรียนรู้เพื่อการพัฒนางานวิจัยและพันธกิจสัมพันธ์ของมหาวิทยาลัย เช่น (1) **คู่มือบริหารจัดการงานวิจัยและพันธกิจสัมพันธ์** เพื่อใช้เป็นแนวทางในการบริหารจัดการงานวิจัยและพันธกิจสัมพันธ์ของมหาวิทยาลัยมีองค์ประกอบหลักที่สำคัญ ดังนี้ 1) บทนำ 2) ระบบบริหารจัดการงานวิจัยเชิงพื้นที่และพันธกิจสัมพันธ์ของมหาวิทยาลัย 3) การตรวจสอบ ประเมิน และใช้ผลปรับปรุงพัฒนา และ 4) ส่วนภาคผนวก (2) **คู่มือการติดตามประเมินเพื่อเสริมพลังระบบบริหารงานวิจัยและพันธกิจสัมพันธ์มหาวิทยาลัยราชภัฏอุดรดิตถ์กับสังคม** เพื่อใช้เป็นแนวทางในการติดตามประเมินภายในโครงการวิจัยและพัฒนาชุมชนท้องถิ่นนำอยู่โดยมหาวิทยาลัยราชภัฏอุดรดิตถ์กับองค์กรปกครองส่วนท้องถิ่นคู่ความร่วมมือ ได้แก่ อบต.เจดีย์ชัย อบต.บัวใหญ่ และเครือข่าย 40 พื้นที่ ซึ่งประกอบไปด้วย 5 ส่วน ได้แก่ บทนำ ตัวชี้วัดและเกณฑ์เพื่อการประเมิน กระบวนการติดตามประเมินเพื่อพัฒนา การรายงานผลการประเมินและข้อเสนอแนะเพื่อสนับสนุนการพัฒนา และภาคผนวก (3) **คู่มือ เครื่องมือ และสื่อเพื่อการเรียนรู้ในหลักสูตรเสริมสมรรถนะการวิจัยเชิงพื้นที่ของมหาวิทยาลัยราชภัฏอุดรดิตถ์** เพื่อใช้เป็นแนวทางในการจัดกิจกรรมเสริมสมรรถนะบุคลากรด้านกรวิจัยเชิงพื้นที่ของมหาวิทยาลัยซึ่งเป็นองค์ประกอบหนึ่งในระบบบริหารจัดการงานวิจัยและพันธกิจสัมพันธ์มหาวิทยาลัยกับสังคม ประกอบไปด้วย 4 หลักสูตร ได้แก่ หลักสูตรเสริมสมรรถนะนักจัดการข้อมูลเพื่อการวิจัยและพัฒนาเชิงพื้นที่ หลักสูตรเสริมสมรรถนะนักวิจัยเชิงพื้นที่ หลักสูตรเสริมสมรรถนะนักบริหารจัดการงานวิจัยเชิงพื้นที่ และหลักสูตรที่ปรึกษาวิชาการวิจัยเชิงพื้นที่ เป็นต้น

4. มีการนำใช้ข้อมูลสู่การสร้างองค์ความรู้และนวัตกรรมที่เหมาะสมสำหรับการพัฒนาพื้นที่ต้นแบบจัดการตนเองอย่างยั่งยืน ผลจากการดำเนินพัฒนาระบบและกลไกสนับสนุนงานวิจัยเชิงพื้นที่ที่สามารถสร้างกระบวนการเรียนรู้และนำใช้ข้อมูลร่วมกันระหว่างนักวิจัยในมหาวิทยาลัยและ

ชุมชนท้องถิ่นช่วยให้ได้งานวิจัยที่สอดคล้องกับปัญหาและความต้องการของพื้นที่โดยใช้การวิจัยเชิงปฏิบัติการแบบมีส่วนร่วมจำนวนทั้งสิ้น 4 แผนงานวิจัย จำนวน 106 โครงการ ครอบคลุม 42 พื้นที่ เขตภาคเหนือ 8 จังหวัด ได้แก่ จังหวัดน่าน จังหวัดแพร่ จังหวัดเชียงราย จังหวัดลำพูน จังหวัดพะเยา จังหวัดเชียงใหม่ จังหวัดอุตรดิตถ์ และจังหวัดลำปาง

ตารางที่ 1 สรุปงานวิจัยจำแนกตามแผนงานวิจัย

แผนงานวิจัย	รวมจำนวนโครงการ (จำแนกตามพื้นที่)	จำนวนโครงการ (สัญญาทุน)	จำนวนพื้นที่
การพัฒนากระบวนการจัดการขยะเพื่อสุขภาวะและเศรษฐกิจสร้างสรรค์	53	16	23
ระบบเกษตรกรรมปลอดภัยเพื่อการพึ่งตนเองอย่างยั่งยืนของชุมชน	16	8	16
การพัฒนากระบวนการสวัสดิการสังคมโดยชุมชนแบบมีส่วนร่วมของเครือข่ายองค์กรบริหารส่วนตำบลเจดีย์ชัย	7	5	3
การจัดการสุขภาวะโดยชุมชนเพื่อการพึ่งพาตนเองแบบมีส่วนร่วม	28	7	19
การพัฒนากระบวนการข้อมูลการวิจัยและพัฒนาชุมชนท้องถิ่นน่าอยู่ฯ	1	1	1
การสังเคราะห์องค์ความรู้ ชุดความรู้ นวัตกรรมและเทคโนโลยี ภายใต้โครงการวิจัยและพัฒนาชุมชนท้องถิ่นน่าอยู่โดยมหาวิทยาลัยราชภัฏอุตรดิตถ์	1	1	42
<b>รวม</b>	<b>106</b>	<b>38</b>	<b>42</b>

\* สามารถเข้าดูผลการวิจัยได้จากศูนย์จัดการข้อมูลวิจัยเพื่อท้องถิ่น : <http://lrdsystem.com/>

## ตอนที่ 2 ผลการสังเคราะห์องค์ความรู้ ชุดความรู้ นวัตกรรม เทคโนโลยีที่เป็นข้อค้นพบ จากงานวิจัย

ผลการสังเคราะห์องค์ความรู้ ชุดความรู้ นวัตกรรม เทคโนโลยีที่เป็นข้อค้นพบจากงานวิจัยที่เป็นข้อค้นพบจากงานวิจัยในชุดโครงการวิจัยและพัฒนาชุมชนท้องถิ่นนำอยู่โดยมหาวิทยาลัยราชภัฏราชภัฏอุตรดิตถ์ โดยแบ่งการนำเสนอออกเป็น 2 ส่วน ได้แก่ ส่วนแรกเป็นผลการวิเคราะห์ข้อมูลทั่วไปของงานวิจัยในชุดโครงการ และส่วนที่สองเป็นสรุปสถานภาพองค์ความรู้ประมวลและสังเคราะห์จากการวิจัยจำแนกตามประเด็นองค์ความรู้

**1. ผลการวิเคราะห์ข้อมูลทั่วไปของงานวิจัยในชุดโครงการวิจัยและพัฒนาชุมชนท้องถิ่นนำอยู่โดยมหาวิทยาลัยราชภัฏอุตรดิตถ์** ผลการสังเคราะห์ข้อมูลทั่วไปของงานวิจัยในชุดโครงการจำนวนทั้งสิ้น 105 เรื่องโดยวิธีวิเคราะห์ลักษณะข้อมูลทั่วไปของผลงานวิจัยตามข้อมูลพื้นฐานเกี่ยวกับลักษณะของงานวิจัยที่ศึกษา ได้แก่ ประเภทของการวิจัย ลักษณะประชากร/กลุ่มตัวอย่าง เครื่องมือในการเก็บรวบรวมข้อมูล และการวิเคราะห์ข้อมูลดังตารางต่อไปนี้

ตารางที่ 2 จำนวนความถี่ของงานวิจัยจำแนกตามข้อมูลพื้นฐานเกี่ยวกับลักษณะงานวิจัยที่ศึกษา

ตัวแปร	ความถี่ (ร้อยละ)
<b>1. ประเภทของการวิจัย</b>	
1.1 วิจัยแบบผสมผสาน (Mixed Method)	12 (11.43)
1.2 วิจัยเชิงคุณภาพ (Qualitative Research)	2 (1.90)
1.3 วิจัยด้วยการวิเคราะห์ชุมชนแบบมีส่วนร่วม(Participatory Rural Appraisal: PRA)	2 (1.90)
1.4 การวิจัยประยุกต์ร่วมกับการวิจัยเชิงปฏิบัติการแบบมีส่วนร่วม	3 (2.86)
1.4 วิจัยเชิงปฏิบัติการแบบมีส่วนร่วม (Participatory Action Research: PAR)	52 (49.52)
1.5 วิจัยและพัฒนา	7 (6.67)
1.8 วิจัยเชิงทดลอง	3 (2.86)
1.9 วิจัยชุมชน	9 (8.57)
<b>2. เครื่องมือในการเก็บรวบรวมข้อมูล</b>	
2.1 แบบสอบถาม/แบบสัมภาษณ์เชิงลึก	72 (68.57)
2.2 แบบสอบถาม/แบบสัมภาษณ์เชิงลึก/จัดเวทีแลกเปลี่ยนเรียนรู้/การสนทนากลุ่ม	53 (50.48)
2.3 แบบสัมภาษณ์เชิงลึก/แบบสอบถาม/แบบบันทึก/ แบบประเมินผล	46 (43.81)
2.4 เว็บแอปพลิเคชันระบบสารสนเทศโดยใช้วงจรการพัฒนาระบบ(SDLC)/แบบทดสอบ ข้อมูลด้วยโปรแกรมแบบ Black box Test/	19 (18.10)
2.5 แบบสำรวจความพึงพอใจ/แบบสัมภาษณ์	50 (47.62)
2.6 แบบสัมภาษณ์/ การสนทนากลุ่มแบบเป็นทางการ/แบบไม่เป็นทางการ	41 (39.05)
2.7 แบบสัมภาษณ์เชิงลึก/การสังเกตแบบมีส่วนร่วม/แบบบันทึกข้อมูล	24 (22.86)
2.8 แบบสัมภาษณ์เชิงลึก/การสนทนากลุ่ม/การสังเกตแบบมีส่วนร่วม/แบบบันทึก ภาคสนาม/การประชุมกลุ่ม/แบบประเมินผลความพึงพอใจ/แบบสอบถาม/ประชุมเชิง ปฏิบัติการ	27 (25.71)

ตัวแปร	ความถี่ (ร้อยละ)
2.9 แบบสอบถาม/การสนทนากลุ่ม	29 (27.62)
2.10 แบบบันทึกข้อมูล/แบบสอบถาม	14 (13.33)
<b>3. การวิเคราะห์ข้อมูล</b>	
3.1 การบรรยายและพรรณนา (Descriptive Analysis)	49 (46.67)
3.2 การวิเคราะห์ระบบ (User Requirement)	20 (19.05)
3.3 การวิเคราะห์เนื้อหา (Content Analysis)	53 (50.48)
3.4 การวิเคราะห์สถิติเชิงพรรณนา (Descriptive Statistics)	45 (42.86)
3.5 การวิเคราะห์สถิติเชิงบรรยายและการวิเคราะห์เนื้อหา	43 (40.95)
3.6 การวิเคราะห์ข้อมูลเชิงปริมาณและการวิเคราะห์ข้อมูลเชิงคุณภาพ	44 (41.90)
3.7 การวิเคราะห์ข้อมูลเชิงคุณภาพ เชิงปริมาณและการวิเคราะห์เนื้อหา	22 (20.95)

จากตาราง พบว่า ภาพรวมประเภทของงานวิจัยที่มีความถี่มากที่สุดสามอันดับแรก ได้แก่ การวิจัยเชิงปฏิบัติการแบบมีส่วนร่วม (Participatory Action Research: PAR) จำนวน 52 เรื่อง คิดเป็นร้อยละ 49.52 รองลงมาได้แก่ วิจัยแบบผสมผสาน (Mixed Method) จำนวน 12 เรื่อง คิดเป็นร้อยละ 11.43 และการวิจัยชุมชน จำนวน 9 เรื่อง คิดเป็นร้อยละ 8.57

ภาพรวมเครื่องมือในการเก็บรวบรวมข้อมูล ที่มีความถี่มากที่สุดสามอันดับแรก ได้แก่ แบบสอบถาม/แบบสัมภาษณ์เชิงลึก จำนวน 72 เรื่อง คิดเป็นร้อยละ 68.57 รองลงมาได้แก่ แบบสอบถาม/แบบสัมภาษณ์เชิงลึก/จัดเวทีแลกเปลี่ยนเรียนรู้/การสนทนากลุ่ม จำนวน 53 เรื่อง คิดเป็นร้อยละ 50.48 และแบบสำรวจความพึงพอใจ/แบบสัมภาษณ์ จำนวน 50 เรื่อง คิดเป็นร้อยละ 47.62

ภาพรวมการวิเคราะห์ข้อมูล ที่มีความถี่มากที่สุดสามอันดับแรก ได้แก่ การวิเคราะห์เนื้อหา (Content Analysis) จำนวน 53 เรื่อง คิดเป็นร้อยละ 50.48 รองลงมาได้แก่ การบรรยายและพรรณนา (Descriptive Analysis) จำนวน 49 เรื่อง คิดเป็นร้อยละ 46.67 และการวิเคราะห์สถิติเชิงพรรณนา (Descriptive Statistics) จำนวน 45 เรื่อง คิดเป็นร้อยละ 42.86

**2. สรุปสถานภาพองค์ความรู้ประมวลและสังเคราะห์จากการวิจัยจำแนกตามประเด็นสาระองค์ความรู้** ผลจากการประมวลและสังเคราะห์เนื้อหาภาพรวมของงานวิจัยและพัฒนา จำนวน 105 เรื่อง ช่วยให้ได้อรรถกถาที่เป็นองค์ความรู้และนวัตกรรมจากการวิจัยในมิติต่าง ๆ โดยมีประเด็นสาระที่เป็นองค์ความรู้หลัก 4 ประเด็น ดังนี้



ตารางที่ 3 สรุปสถานภาพองค์ความรู้จำแนกตามประเด็นสาระองค์ความรู้

ชื่อผลงานชุดความรู้ คู่มือ เครื่องมือ นวัตกรรม และ เทคโนโลยี	ประเด็นสาระองค์ความรู้					สอดคล้องกับมิติการพัฒนา		
	1	2	3	4	5	ยุทธศาสตร์ การพัฒนาของ แผนพัฒนาฯ ฉบับที่ 12	SDGs	นโยบาย สาธารณะ 7+1
<b>ระบบเกษตรกรรมปลอดภัยเพื่อการพึ่งตนเองอย่างยั่งยืนของชุมชน</b>								
1. คู่มือการออกแบบปุ๋ยสั่งตัดที่ เหมาะสมกับสภาพพื้นที่และพืช ปลูก		✓			✓	4	2	3
2. คู่มือนวัตกรรมปุ๋ยชีวภาพจาก วัสดุหลักในพื้นที่ เชียงสร้างสรรค์		✓			✓	4	2	3
3. เครื่องควบคุมถังหมักปุ๋ย ชีวภาพอัตโนมัติ		✓				4	2	3
4. นวัตกรรมการตั้งภูมิปัญญา ท้องถิ่นสู่วิธีการจัดการเมล็ดพันธุ์ เพื่อนำมาใช้ประโยชน์	✓	✓				2,4	2,12	3
5. นวัตกรรมระบบฐานข้อมูล เมล็ดพันธุ์ท้องถิ่น	✓		✓			2,4	2,12	3
6. นวัตกรรมระบบฐานข้อมูลการ บริหารจัดการน้ำอย่างสร้างสรรค์	✓		✓			2,4	6	1,3,4
7. นวัตกรรมโมเดลตลาดสีเขียวที่ เหมาะสมกับบริบทของพื้นที่สู่วิถี ความยั่งยืน		✓				3,4	2,8	3,4
8. นวัตกรรมการสังเคราะห์ระบบ และกลไกการทำงานร่วมกัน 5 เสาหลัก แบบพหุภาคีอย่างยั่งยืน (ภาควิชาการ ภาคชุมชน ภาครัฐ ภาคเอกชน ผู้ประกอบการ)				✓	✓	2,5,6	2,4,6,8,12	1,3,4
<b>ระบบบริหารจัดการขยะเพื่อสุขภาพและเศรษฐกิจสร้างสรรค์</b>								
9. ระบบฐานข้อมูลสำหรับการ ตัดสินใจในการบริหารจัดการ ขยะของชุมชนและภาคีเครือข่าย ในท้องถิ่น	✓		✓			4,6	11	1,4
10. รูปแบบกระบวนการ และ คู่มือการสร้างวิทยากรแกนนำที่		✓			✓	3, 4	12	4,5

ชื่อผลงานชุดความรู้ คู่มือ เครื่องมือ นวัตกรรม และ เทคโนโลยี	ประเด็นสาระองค์ความรู้					สอดคล้องกับมิติการพัฒนา		
	1	2	3	4	5	ยุทธศาสตร์ การพัฒนาของ แผนพัฒนาฯ ฉบับที่ 12	SDGs	นโยบาย สาธารณะ 7+1
เหมาะสมต่อบริบทชุมชน								
11. กลยุทธ์ระบบบริหารจัดการ ขยะที่ชุมชนมีส่วนร่วม		✓				4,6	11,12	1,4
12. รูปแบบการจัดการด้าน การเงินและบัญชีของชุมชน		✓			✓	3,4	1	4
13. รูปแบบการสร้างมูลค่าเพิ่ม ของขยะที่เหมาะสมต่อพื้นที่		✓			✓	3,4	3	,4
14. ต้นแบบเทคโนโลยีที่ เหมาะสมสำหรับการบริหารขยะ ชุมชน (ถังขยะอัจฉริยะ เครื่อง บีบอัด เต้าไฟโรไลซิส เต้าเผาขยะ ติดเชื้อ และ ระบบบำบัดก๊าซไป เสียจากเต้าเผาขยะ)		✓				3,4,8	11	4
15. ผลิตภัณฑ์ชุมชนจากขยะที่ สามารถสร้างเศรษฐกิจ สร้างสรรค์ได้		✓			✓	3,4	8	4
16. ผลิตภัณฑ์ที่สามารถกำจัด กลิ่นขยะในชุมชนโดยวัสดุ ท้องถิ่น องค์ความรู้นำสกัด ชีวภาพจากขยะชุมชน		✓				3,4	11	4
17. รูปแบบการสร้างภาคี เครือข่ายผู้ประกอบการเพื่อหนุน เสริมระบบบริหารจัดการขยะ เพื่อสุขภาวะและเศรษฐกิจ สร้างสรรค์					✓	3,4	1,8	4
18. ศูนย์การเรียนรู้ขยะ สร้างสรรค์ นวัตกรรมสร้างชุมชน ตำบลป่าคา จังหวัดน่าน					✓	2,3,4	1,8,11	1,4,5
19. เกิดนโยบายสาธารณะ เกี่ยวกับการบริหารจัดการขยะใน ระดับตำบลขยายผลสู่ระดับ						4,6	11	1,4

ชื่อผลงานชุดความรู้ คู่มือ เครื่องมือ นวัตกรรม และ เทคโนโลยี	ประเด็นสาระองค์ความรู้					สอดคล้องกับมิติการพัฒนา		
	1	2	3	4	5	ยุทธศาสตร์ การพัฒนาของ แผนพัฒนา ฉบับที่ 12	SDGs	นโยบาย สาธารณะ 7+1
เครือข่าย และนำเสนอโยบายระดับ จังหวัด								
20. การสังเคราะห์ระบบและ กลไกการทำงานของแผน งานวิจัย			✓	✓		1,4,6	4	1,4
<b>ระบบสวัสดิการสังคมโดยชุมชนแบบมีส่วนร่วมของเครือข่ายองค์การบริหารส่วนตำบลเจดีย์ชัย</b>								
21. คู่มือการจัดสวัสดิการสังคม โดยชุมชนมีส่วนร่วมของกลุ่มชาติ พันธุ์ลัวะ					✓	2	3,10	2
22. ฐานข้อมูลสวัสดิการสังคม โดยชุมชนมีส่วนร่วม	✓					1,2,6	3,10	1,2
23. รูปแบบการบริหารสวัสดิการ สังคมโดยชุมชนมีส่วนร่วม			✓			1,2,6	3,10	1,2
24. การพัฒนาเครือข่ายการ ขับเคลื่อนสวัสดิการสังคมโดย ชุมชนมีส่วนร่วม			✓			2	3,10	2
25. รูปแบบการติดตาม ประเมินผลสวัสดิการสังคมโดย ชุมชนมีส่วนร่วม	✓		✓			2,6	3,10	1,2
26. ปฏิทินลัวะ		✓				2	4	2,5
27. คลิปวีดีโอ 3 ภาษา		✓				2	4	2,5
28. การสังเคราะห์ระบบและ กลไกการทำงานของแผน งานวิจัย			✓	✓		1,2,6	4,10	1,2
<b>การจัดการสุขภาวะโดยชุมชนเพื่อการพึ่งพาตนเองแบบมีส่วนร่วม</b>								
29. ระบบการจัดการฐานข้อมูล เพื่อการวิจัยและพัฒนาการ จัดการสุขภาวะชุมชนแบบมีส่ว ร่วม	✓	✓	✓			1,2,6	3	1,6
30. รูปแบบองค์กรชุมชนจัดการ ตนเองเพื่อสุขภาวะเชิงสร้างสรรค์	✓	✓	✓			1,2	3	1,6

ชื่อผลงานชุดความรู้ คู่มือ เครื่องมือ นวัตกรรม และ เทคโนโลยี	ประเด็นสาระองค์ความรู้					สอดคล้องกับมิติการพัฒนา		
	1	2	3	4	5	ยุทธศาสตร์ การพัฒนาของ แผนพัฒนาฯ ฉบับที่ 12	SDGs	นโยบาย สาธารณะ 7+1
ที่เอื้อต่อการท่องเที่ยวเพื่อ สุขภาพ								
31.หลักสูตรการพัฒนาศักยภาพ แกนนำองค์กรชุมชนด้วย กระบวนการจัดการความรู้แบบมี ส่วนร่วม					✓	1,2	3	5,6
32.รูปแบบการพัฒนาศักยภาพ แกนนำองค์กรชุมชนด้วย กระบวนการจัดการความรู้แบบมี ส่วนร่วม					✓	1,2	3	5,6
33.กิจกรรมสร้างสรรค์ในการ จัดการสุขภาวะชุมชนที่เอื้อต่อ การท่องเที่ยวเพื่อสุขภาพ					✓	1,2	3	6
34.รูปแบบตำรับอาหารใน ท้องถิ่นเพื่อสุขภาวะชุมชน		✓				1	2,3,12	3,6
35.รูปแบบกิจกรรมเสริมทักษะ การจัดการองค์กรเพื่อสุขภาวะ ของกลุ่มโฮมสเตย์และภาคี ตำบลริม จังหวัดน่าน					✓	1,2	3,8	6
36.รูปแบบการจัดการศูนย์สุข ภาวะผู้สูงวัยแบบมีส่วนร่วม			✓			1,2	3,4	1,6
37.รูปแบบกิจกรรมสร้างสรรค์ เพื่อสุขภาวะขององค์กรชุมชน และภาคีเครือข่ายของคน 3 วัย					✓	1,2	3,4	6
38.คู่มือการจัดกิจกรรม สร้างสรรค์ที่เหมาะสมสำหรับคน แต่ละช่วงวัย					✓	1,2	3,4	5,6
39.รูปแบบกิจกรรมเสริมทักษะ องค์กรการจัดการตนเองเพื่อสุข ภาวะของกลุ่มผู้สูงวัยและภาคี ตำบลบัวใหญ่ จังหวัดน่าน					✓	1,2	3,4	6

ชื่อผลงานชุดความรู้ คู่มือ เครื่องมือ นวัตกรรม และ เทคโนโลยี	ประเด็นสาระองค์ความรู้					สอดคล้องกับมิติการพัฒนา		
	1	2	3	4	5	ยุทธศาสตร์ การพัฒนาของ แผนพัฒนาฯ ฉบับที่ 12	SDGs	นโยบาย สาธารณะ 7+1
40.รูปแบบการติดตามประเมิน เสริมพลังองค์กรชุมชนจัดการ ตนเองเพื่อสุขภาวะเชิงสร้างสรรค์			✓			1,2,6	3	1,6
41.ตัวชี้วัดและเกณฑ์ประเมิน องค์กรชุมชนจัดการตนเองเพื่อ สุขภาวะเชิงสร้างสรรค์แบบมี ส่วนร่วม			✓			1,2	3	1,6
42.คู่มือ เครื่องมือ และระบบ กระบวนการงานวิจัยพันธกิจ สัมพันธ์			✓	✓	✓	1,2,6	3,4	1,6
43.ชุดความรู้ที่สนองต่อนโยบาย สาธารณะของพื้นที่ในองค์กร ปกครองส่วนท้องถิ่น			✓			1,2,6	3	1,6
44.ระบบฐานข้อมูลการวิจัยและ พัฒนาชุมชนท้องถิ่นน่าอยู่ฯ	✓		✓			1,2,6	4	1,6
45.คู่มือการใช้ระบบฐานข้อมูล การวิจัยและพัฒนาชุมชนท้องถิ่น น่าอยู่ฯ	✓		✓			1,2,6	4	1,6
	10	17	17	4	18			

#### ประเด็นสาระองค์ความรู้

หมายเลข 1 = การใช้ข้อมูลและพัฒนาฐานข้อมูล

หมายเลข 2 = การพัฒนานวัตกรรม องค์ความรู้ และภูมิปัญญา

หมายเลข 3 = การบริหารแบบบูรณาการชุมชนท้องถิ่น

หมายเลข 4 = การเสริมสมรรถนะบุคลากรเพื่อการวิจัยเชิงพื้นที่

หมายเลข 5 = การจัดการเรียนรู้เพิ่มขีดความสามารถของแกนนำในพื้นที่และภาคี

จากตารางจะพบว่ามีชุดความรู้ นวัตกรรม และเทคโนโลยีที่มีจำนวนมากที่สุดได้แก่ ประเด็น การจัดการเรียนรู้เพิ่มขีดความสามารถของแกนนำในพื้นที่และภาคี จำนวน 18 เรื่อง รองลงมาได้แก่ การพัฒนานวัตกรรม องค์ความรู้ และภูมิปัญญา จำนวน 17 เรื่อง การบริหารแบบบูรณาการชุมชนท้องถิ่น จำนวน 17 เรื่อง การใช้ข้อมูลและพัฒนาฐานข้อมูล จำนวน 10 เรื่อง และการเสริมสมรรถนะบุคลากรเพื่อการวิจัยเชิงพื้นที่ จำนวน 4 เรื่อง นำมาสรุปความสอดคล้องตามมิติการพัฒนา 3 มิติ ประกอบด้วย ยุทธศาสตร์การพัฒนาของแผนพัฒนาฯ ฉบับที่ 12 เป้าหมายการ



พัฒนาที่ยั่งยืน (SDGs) ขององค์การสหประชาชาติ และนโยบายสาธารณะ 7+1 เครือข่ายร่วมสร้างชุมชนท้องถิ่นน่าอยู่ พบว่า

มิติที่ 1 ยุทธศาสตร์การพัฒนาของแผนพัฒนาฯ ฉบับที่ 12 สอดคล้องกับยุทธศาสตร์ที่ 2 การสร้างความเป็นธรรมลดความเหลื่อมล้ำในสังคมมากที่สุด จำนวน 27 เรื่อง รองลงมาได้แก่ ยุทธศาสตร์ที่ 1 การเสริมสร้างและพัฒนาศักยภาพมนุษย์ จำนวน 20 เรื่อง ยุทธศาสตร์ที่ 4 การเติบโตที่เป็นมิตรกับสิ่งแวดล้อมเพื่อการพัฒนาที่ยั่งยืน จำนวน 17 เรื่อง ยุทธศาสตร์ที่ 6 การบริหารจัดการภาครัฐ การป้องกันการทุจริตประพฤตินิชอบและธรรมาภิบาลไทย จำนวน 14 เรื่อง ยุทธศาสตร์ที่ 3 การสร้างความเข้มแข็งทางเศรษฐกิจและแข่งขันได้อย่างยั่งยืน จำนวน 8 เรื่อง ยุทธศาสตร์ที่ 5 การเสริมสร้างความมั่นคงแห่งชาติเพื่อการพัฒนาประเทศสู่ความมั่งคั่งและยั่งยืน และยุทธศาสตร์ที่ 8 การพัฒนาภาค เมือง และพื้นที่เศรษฐกิจ จำนวน 1 เรื่อง

มิติที่ 2 เป้าหมายการพัฒนาที่ยั่งยืน (SDGs) ขององค์การสหประชาชาติ สอดคล้องกับเป้าหมายที่ 3 สร้างหลักประกันว่าคนมีชีวิตที่มีสุขภาพดีและส่งเสริมสวัสดิภาพสำหรับคนในทุกวัย รองลงมาได้แก่ เป้าหมายที่ 4 สร้างหลักประกันว่าทุกคนมีการศึกษาที่มีคุณภาพอย่างครอบคลุมและเท่าเทียม และสนับสนุนโอกาสในการเรียนรู้ตลอดชีวิต เป้าหมายที่ 10 ลดความไม่เสมอภาคภายในและระหว่างประเทศ เป้าหมายที่ 11 ทำให้เมืองและการตั้งถิ่นฐานของมนุษย์มีความครอบคลุมปลอดภัย มีภูมิต้านทานและยั่งยืน เป้าหมายที่ 8 ส่งเสริมการเติบโตทางเศรษฐกิจที่ต่อเนื่อง ครอบคลุมและยั่งยืน การจ้างงานเต็มที่และมีผลิตภาพ และการมีงานที่สมควรสำหรับทุกคน จำนวน 5 เรื่อง เป้าหมายที่ 12 สร้างหลักประกันให้มีรูปแบบการบริโภคและผลิตที่ยั่งยืน จำนวน 4 เรื่อง เป้าหมายที่ 1 ยุติความยากจนทุกรูปแบบในทุกที่ จำนวน 3 เรื่อง เป้าหมายที่ 12 ยุติความหิวโหย บรรลุความมั่นคงทางอาหารและยกระดับโภชนาการและส่งเสริมเกษตรกรรมยั่งยืน 2 เรื่อง และสร้างหลักประกันว่าจะมีการจัดให้มีน้ำและสุขอนามัยสำหรับทุกคน และมีการบริหารจัดการที่ยั่งยืน จำนวน 1 เรื่อง ตามลำดับ

มิติที่ 3 ประเด็นนโยบายสาธารณะ 7+1 ของเครือข่ายร่วมสร้างชุมชนท้องถิ่นน่าอยู่ สอดคล้องกับนโยบายสาธารณะข้อที่ 1 ด้านการบริหารจัดการท้องถิ่นแบบมีส่วนร่วมมากที่สุด จำนวน 18 เรื่อง รองลงมาได้แก่ นโยบายสาธารณะข้อที่ 4 ด้านการจัดการทรัพยากรธรรมชาติและสิ่งแวดล้อม จำนวน 15 เรื่อง นโยบายสาธารณะข้อที่ 6 ด้านการดูแลสุขภาพชุมชนโดยชุมชน จำนวน 15 เรื่อง นโยบายสาธารณะข้อที่ 3 ด้านเกษตรกรรมยั่งยืน จำนวน 9 เรื่อง นโยบายสาธารณะข้อที่ 2 ด้านการจัดสวัสดิการสังคมโดยชุมชน จำนวน 8 เรื่อง และนโยบายสาธารณะข้อที่ 5 ด้านการเรียนรู้ของเด็กและเยาวชน จำนวน 7 เรื่อง ตามลำดับ

(2) ได้ต้นแบบ นวัตกรรม (คู่มือ เครื่องมือ) เพื่อใช้เป็นแนวทางในการขับเคลื่อนนโยบายสาธารณะระดับพื้นที่และเครือข่ายบนฐานนวัตกรรมองค์ความรู้ที่สามารถใช้ได้จริง ผลการสังเคราะห์องค์ความรู้ นวัตกรรมจากงานวิจัยช่วยให้ได้ต้นแบบ นวัตกรรม (คู่มือ เครื่องมือ) และแนวทางการขับเคลื่อนนโยบายสาธารณะระดับพื้นที่และเครือข่ายบนฐานนวัตกรรมองค์ความรู้ที่สามารถใช้ได้จริงและมาจากความต้องการของพื้นที่จำแนกตามประเด็นนวัตกรรมองค์ความรู้ ได้แก่ ประเด็นการใช้ข้อมูลและพัฒนาฐานข้อมูลมีพื้นที่ต้นแบบ คือ อบต.เมืองจิง เรื่องระบบสารสนเทศเพื่อการบริหารจัดการเพื่อการเกษตรเชิงพื้นที่ และอบต.เจดีย์ชัย เรื่องระบบการจัดการฐานข้อมูลเพื่อการ

วิจัยและพัฒนาการจัดการสุขภาวะแบบมีส่วนร่วม ประเด็นการพัฒนานวัตกรรม องค์ความรู้ และภูมิปัญญาที่มีพื้นที่ต้นแบบ คือ อบต.เมืองจันท์ เรื่องศูนย์เรียนรู้ วิจัยและพัฒนาเกษตรยั่งยืน และอบต.ป่าคา เรื่อง ศูนย์เรียนรู้จัดการขยะแบบครบวงจร บ้านต้นฮ้าง ประเด็นการบริหารแบบบูรณาการชุมชนท้องถิ่นพื้นที่ต้นแบบ คือ อบต.สันทรายงาม เรื่อง ระบบบริหารจัดการสวัสดิการสังคมโดยชุมชน และอบต.ป่าคา เรื่อง แหล่งเรียนรู้ต้นแบบที่มีระบบบริหารจัดการขยะเพื่อสุขภาวะและเศรษฐกิจสร้างสรรค์แบบครบวงจร ประเด็นการเสริมสมรรถนะบุคลากรเพื่อการวิจัยเชิงพื้นที่พื้นที่ต้นแบบ คือ อบต.เจดีย์ชัยและ อบต.ริม เรื่อง การติดตามประเมินเสริมพลังองค์กรชุมชนจัดการตนเองเพื่อสุขภาวะเชิงสร้างสรรค์ขององค์กรปกครองส่วนท้องถิ่นและภาคีพื้นที่ภาคเหนือ และประเด็นการจัดการเรียนรู้เพิ่มขีดความสามารถของแกนนำในพื้นที่และภาคีพื้นที่ต้นแบบ คือ อบต.เจดีย์ชัยและอบต.บัวใหญ่ เรื่อง รูปแบบกิจกรรมสร้างสรรค์ขององค์กรชุมชนและภาคีเครือข่ายเพื่อสร้างเสริมสุขภาวะคน 3 วัย โดยสรุปแสดงภาพ



ภาพที่ 8 ผลการสังเคราะห์องค์ความรู้ที่ได้จากแผนงานสู่ข้อเสนอเชิงนโยบาย

4) เกิดการขับเคลื่อนนโยบายสาธารณะในระดับพื้นที่และระดับเครือข่ายบนฐานนวัตกรรมองค์ความรู้จากการวิจัย โดยดังนี้

4.1) ข้อเสนอเชิงนโยบายที่ถูกนำไปใช้จริงในพื้นที่ จำนวน 2 ประเด็น ได้แก่ ประเด็นการบริหารจัดการขยะแบบมีส่วนร่วมในพื้นที่ อบต.ป่าคา และประเด็นการบริหารจัดการน้ำเพื่อการเกษตรในพื้นที่ อบต.เมืองจันท์

4.2) ได้ข้อเสนอเชิงนโยบายการขับเคลื่อนระดับพื้นที่ และเครือข่ายบนฐานนวัตกรรมองค์ความรู้เครื่องมือที่เกี่ยวข้อง มี 7 ประเด็น ครอบคลุมพื้นที่ในภาคเหนือรวม 31 พื้นที่ ดังนี้

๑) ให้มีการนำใช้และพัฒนาระบบฐานข้อมูลการจัดการน้ำเพื่อการเกษตรยั่งยืน ระดับพื้นที่และระดับจังหวัด พื้นที่ต้นแบบ คือ อบต.เมืองจ๋าง และเครือข่าย 3 พื้นที่

๒) ให้องค์กรปกครองส่วนท้องถิ่นร่วมกันมหาวิทยาลัยและภาคีส่งเสริมศูนย์เรียนรู้วิจัยและพัฒนาเกษตรกรรมยั่งยืนทั้งระดับพื้นที่ ระดับจังหวัด และภาคีเครือข่ายทุกภูมิภาค พื้นที่ต้นแบบ คือ อบต.เมืองจ๋าง และเครือข่าย 8 พื้นที่

๓) เสริมสร้างชุมชนจัดการเรียนรู้แบบคู่ความร่วมมือองค์กรปกครองส่วนท้องถิ่นกับภาควิชาการและเครือข่ายศูนย์เรียนรู้การจัดการขยะเพื่อสุขภาพและเศรษฐกิจสร้างสรรค์แบบมีส่วนร่วม พื้นที่ต้นแบบ คือ อบต.ป่าคา และเครือข่าย 15 พื้นที่

๔) ส่งเสริมการจัดการสวัสดิการสังคมโดยชุมชนแบบบูรณาการอย่างมีส่วนร่วม โดยผ่านกระบวนการจัดการความรู้และนำใช้ข้อมูลชุมชนที่มีการพัฒนาอย่างเป็นระบบต่อเนื่อง พื้นที่ต้นแบบ คือ ทต.สันทรายงาน และเครือข่าย 5 พื้นที่

๕) ให้มีการนำใช้และพัฒนาระบบฐานข้อมูลเพื่อสุขภาพและการติดตามเสริมพลังองค์กรชุมชนจัดการตนเองเพื่อสุขภาพเชิงสร้างสรรค์ด้วยระบบออนไลน์ทั้งระดับพื้นที่ ระดับจังหวัด และกลุ่มจังหวัดโดยมีคู่มือเครื่องมือประกอบการใช้ประโยชน์จากพื้นที่ที่มีประสบการณ์ พื้นที่ต้นแบบ คือ อบต.เจดีย์ชัย และอบต.ริม และเครือข่าย 4 พื้นที่

๖) สนับสนุนเครือข่ายศูนย์เรียนรู้การจัดการสุขภาพผู้สูงวัยแบบมีส่วนร่วม พื้นที่ต้นแบบ คือ อบต.เจดีย์ชัย และเครือข่าย 15 พื้นที่

๗) สนับสนุนให้มีการบริหารแบบคู่ความร่วมมือองค์การบริหารส่วนตำบลกับมหาวิทยาลัยและภาคีในการจัดทำแผนและพัฒนาชุมชน จังหวัด กลุ่มจังหวัด โดยใช้พื้นที่เป็นตัวตั้งตั้งแต่ต้นทาง กลางทาง และปลายทางทั้งระดับชุมชน จังหวัดและกลุ่มจังหวัด พื้นที่ต้นแบบ คือ อบต.เจดีย์ชัย และเครือข่าย 3 พื้นที่

### ตอนที่ 3 บทเรียน ปัจจัยความสำเร็จและประโยชน์จากการดำเนินงาน

1) **กระบวนการสร้างทีมดำเนินงาน** ประสบการณ์จากการปฏิบัติงานในโครงการนี้ พบว่ากระบวนการสร้างทีมดำเนินงานผ่านกิจกรรมเสริมสมรรถนะด้านต่าง ๆ โดยการสร้างเป้าหมายร่วมกันตั้งแต่ก่อนเริ่มดำเนินงาน การออกแบบการวิจัยในรูปแบบของแผนงานวิจัยทำให้เกิดการเรียนรู้ร่วมกันระหว่างนักวิจัยรุ่นใหม่และนักวิจัยที่มีประสบการณ์ที่สามารถยกระดับความสามารถในการปฏิบัติการวิจัยเชิงพื้นที่ได้อย่างมีประสิทธิภาพทำให้เกิดผู้นำบุคลากรวิจัยของมหาวิทยาลัยใน 4 กลุ่ม ได้แก่ นักจัดการข้อมูลเพื่อการวิจัยเชิงพื้นที่ นักวิจัยเชิงพื้นที่ นักบริหารจัดการงานวิจัยเชิงพื้นที่ และที่ปรึกษาวิชาการวิจัยเชิงพื้นที่ที่พร้อมเป็นทีมสนับสนุนให้เกิดการขับเคลื่อนงานวิจัยเชิงพื้นที่ของมหาวิทยาลัย

2) **การออกแบบการทำงานแบบมีส่วนร่วม** ตั้งแต่ต้นทาง กลางทาง และปลายทางช่วยให้นักวิจัยเข้าใจและเห็นภาพการต่อ jigsaw ได้ครบทุกมิติจนสามารถวางแผนการทำงานให้มีความชัดเจนมากยิ่งขึ้น เช่น แผนบริหารจัดการขยะแบบมีส่วนร่วมที่มีการออกแบบการบริหารจัดการแผนงานแบบกระจุกหัวหอม โดยนอกจากมีผู้อำนวยการแผนจำนวน 2 คนแล้ว ยังมีผู้อำนวยการแผนย่อยตามวัตถุประสงค์ของแผนงานเพื่อดูแลโครงการวิจัยภายใต้แผนย่อยของตนเองและเป็นผู้ประสานระหว่างนักวิจัยภายใต้แผนกับผู้อำนวยการแผน และผู้อำนวยการแผนก็จะทำหน้าที่ประสานส่วนกลางมหาวิทยาลัยต่อเป็นทอดๆ ส่งผลให้มีระบบบริหารจัดการที่คล่องตัวและลดความซ้ำซ้อนในการสื่อสารและติดตามงานและ มีการใช้งบประมาณการลงพื้นที่เพื่อทำงานวิจัยร่วมกัน เพื่อลดความซ้ำของพื้นที่ในการลงเก็บข้อมูลเช่นกัน

3) **กระบวนการเรียนรู้ร่วมกัน** จากกิจกรรมในกระบวนการวิจัยทำให้เกิดการเรียนรู้ร่วมกันอย่างมาก เริ่มตั้งแต่กระบวนการเรียนรู้ร่วมกันในกลุ่มนักวิจัยเอง เครือข่ายองค์กรปกครองส่วนท้องถิ่น แกนนำแหล่งเรียนรู้ เครือข่ายเกษตรกร เครือข่ายผู้ประกอบการ เครือข่ายสนับสนุน และหน่วยงานสนับสนุนของมหาวิทยาลัย ว่าใครทำอะไร และเมื่อมีการแลกเปลี่ยนข้อมูลซึ่งกันและกัน ทำให้เกิดการนำจุดเด่นที่มีอยู่ของบางคนที่เคยปฏิบัติได้ผลไปประยุกต์ใช้ มีการเรียนรู้จากเครือข่ายผู้เกี่ยวข้องอย่างหลากหลายล้วนเป็นสิ่งที่ช่วยให้เกิดแรงบันดาลใจที่จะพัฒนาตนเอง

4) **การบูรณาการงานวิจัยกับงานสอนและพันธกิจอื่น** ประสบการณ์จากการแลกเปลี่ยนเรียนรู้ในกิจกรรมต่าง ๆ ของโครงการวิจัยและพัฒนาชุมชนท้องถิ่นนำอยู่โดยมหาวิทยาลัยราชภัฏอุดรดิตถ์นอกจากจะได้ประสบการณ์ตรงในกระบวนการปฏิบัติงานวิจัยเชิงพื้นที่แล้วยังช่วยให้นักวิจัยได้เรียนรู้ถึงการบูรณาการงานวิจัยกับงานสอน งานบริการวิชาการ งานทำนุบำรุงศิลปวัฒนธรรม และพันธกิจอื่นที่ทำอยู่อย่างเป็นรูปธรรม

5) **เกิดการบูรณาการศาสตร์เพื่อการวิจัยและพัฒนาเชิงพื้นที่** จากการออกแบบงานวิจัยในรูปแบบของแผนงานวิจัยนอกจากจะทำให้เกิดการบูรณาการศาสตร์เพื่อแก้ไขปัญหาของพื้นที่แล้วยังเกิดเป็นเครือข่ายการทำงานระหว่างหลักสูตรทั้งภายในและภายนอกคณะ รวมถึงหน่วยงานภาคีเครือข่ายที่เกี่ยวข้องทั้งในและนอกมหาวิทยาลัยอีกด้วย

## ตอนที่ 4 ทิศทางการขับเคลื่อนงานวิจัยและพันธกิจสัมพันธ์มหาวิทยาลัยราชภัฏอุตรดิตถ์

### เพื่อการพัฒนาท้องถิ่น

ผลจากการสังเคราะห์การดำเนินงานจากประสบการณ์การขับเคลื่อนการวิจัยเพื่อพัฒนาชุมชนท้องถิ่นนำอยู่ที่มีกระบวนการ/วิธีการ มีระบบและกลไก มีนโยบายสนับสนุน มีองค์ความรู้ มีเครือข่ายความร่วมมือร่วมทำงานอย่างเป็นระบบเป็นศักยภาพของมหาวิทยาลัยราชภัฏอุตรดิตถ์ในการก้าวสู่การเป็นมหาวิทยาลัยพันธกิจสัมพันธ์เพื่อการพัฒนาท้องถิ่น และจากการดำเนินงานดังกล่าวมีข้อเสนอเชิงนโยบายเพื่อการขับเคลื่อนระบบวิจัยและพันธกิจสัมพันธ์มหาวิทยาลัยราชภัฏเพื่อการพัฒนาท้องถิ่น ดังนี้

1. สร้างระบบและกลไกการบริหารจัดการเครือข่ายวิจัยและพันธกิจสัมพันธ์ในระดับพื้นที่ (ตำบล อำเภอ จังหวัด) และเชื่อมโยงกับเครือข่ายในระดับภูมิภาคและระดับประเทศ

1.1 จัดตั้งศูนย์นวัตกรรมและพันธกิจสัมพันธ์เพื่อพัฒนาพื้นที่จังหวัด (research + education + social engagement + cultural enrichment) เพื่อเป็นศูนย์ประสานความร่วมมือเชิงยุทธศาสตร์ (strategic partners) ในการเชื่อมระบบเครือข่ายการขับเคลื่อนงานเพื่อการพัฒนาจังหวัดทุกระดับในเขตพื้นที่บริการวิชาการของมหาวิทยาลัยสู่เป้าหมายร่วมพัฒนาที่มีความเป็นหนึ่งเดียวกันทั้งจังหวัด กลุ่มจังหวัด และเชื่อมโยงกันเป็นเครือข่ายในระดับภูมิภาค และประเทศ

1.2 สร้างกลไกคู่ความร่วมมือมหาวิทยาลัยกับชุมชนท้องถิ่นเพื่อการวิจัยและพัฒนาเชิงพื้นที่ในทุกระดับ (ตำบล อำเภอ จังหวัด กลุ่มจังหวัด) โดยมีหน่วยจัดการงานวิจัยของมหาวิทยาลัยกับหน่วยจัดการความรู้และวิจัยชุมชนทำหน้าที่เป็นแกนกลางเชื่อมโยงสถานการณ์ ปัญหา ความต้องการของชุมชนอย่างเป็นระบบและสร้างกระบวนการเรียนรู้ระหว่างมหาวิทยาลัยและภาคีอย่างเป็นระบบปฏิบัติงานเชิงรุกเพื่อเป็นต้นแบบในการต่อยอดขยายผลที่เป็นวัฒนธรรมองค์กร มีกลไกขับเคลื่อนต่อเนื่องและเชื่อมโยงกันเป็นเครือข่าย

1.3 สนับสนุนและร่วมพัฒนาเครือข่ายความร่วมมือกับทุกภาคส่วน ทั้งระดับท้องถิ่น ภูมิภาคและประเทศเพื่อสร้างองค์ความรู้ พัฒนาความเข้มแข็งทางวิชาการ และเป็นพื้นฐานในการแก้ปัญหาท้องถิ่นและพัฒนาประเทศ

2. ยกระดับคุณภาพการพัฒนาระบบวิจัยและพันธกิจสัมพันธ์เพื่อชุมชนท้องถิ่นทั้งในระดับพื้นที่ (ตำบล อำเภอ จังหวัด) และเชื่อมโยงกับเครือข่ายในระดับภูมิภาค และระดับประเทศ

2.1 พัฒนาระบบฐานข้อมูลและสารสนเทศเพื่อการวิจัยและพัฒนาเชิงพื้นที่ (Data Center) เพื่อใช้ประโยชน์ในการแก้ไขปัญหาที่เกิดขึ้นในด้านต่าง ในพื้นที่ร่วมกันทั้งในระดับพื้นที่ (ตำบล อำเภอ จังหวัด) และเชื่อมโยงกับเครือข่ายในระดับภูมิภาค และระดับประเทศ

2.2 พัฒนาระบบและกลไกการบริหารจัดการงานวิจัยและพันธกิจสัมพันธ์ในระดับคณะเพื่อสร้างปัจจัยเอื้ออำนวยหรือส่งเสริมการวิจัยและพันธกิจสัมพันธ์แบบบูรณาการระหว่างสาขาหน่วยงาน และสถาบัน

2.3 พัฒนาระบบบริหารจัดการบุคลากรเพื่อการวิจัยและพันธกิจสัมพันธ์ในลักษณะการกำหนดภาระงานร่วมระหว่างหน่วยงานเพื่อเป็นปัจจัยในการขับเคลื่อนงานวิจัยบูรณาการและแลกเปลี่ยนเรียนรู้ ทักษะการปฏิบัติงาน ตลาดจนปัจจัยสนับสนุนต่าง ๆ อย่างมีประสิทธิภาพ

**2.4 พัฒนาระบบบูรณาการงานวิจัยกับงานบริการวิชาการและการเรียนการสอน** ทั้งระดับปริญญาตรี และระดับบัณฑิตศึกษา โดยนำข้อมูลสถานการณ์ปัญหาจริงในพื้นที่มาใช้ในกระบวนการเรียนการสอนร่วมปฏิบัติจริงในพื้นที่ (Social Lab) เพื่อเกิดการเรียนรู้ร่วมกันของอาจารย์ นักศึกษา และชุมชนท้องถิ่นที่นำไปสู่การสร้างบัณฑิตที่มีคุณภาพสอดคล้องกับตามความต้องการของชุมชนท้องถิ่น

**2.5 พัฒนาศักยภาพและยกระดับคุณภาพบุคลากรของมหาวิทยาลัยและภาคีเครือข่ายคู่ความร่วมมือ** ให้มีความรู้ ทักษะ และความสามารถในการปฏิบัติงานเพื่อขับเคลื่อนงานวิจัยและพันธกิจสัมพันธ์ให้เข้มแข็ง โดยการจัดกิจกรรมเสริมสมรรถนะด้านต่าง ๆ ร่วมกับการปฏิบัติการจริงในพื้นที่ตั้งแต่ต้นทาง กลางทาง และปลายทาง ได้แก่ การพัฒนาทักษะการตั้งโจทย์และออกแบบการวิจัย การวิเคราะห์นโยบายและจัดทำแผนงานวิจัยบูรณาการ การจัดลำดับความสำคัญ และผลกระทบเพื่อจัดสรรงบประมาณที่เหมาะสม วิธีการเขียนข้อเสนอโครงการเพื่อขอทุนภายนอก การเขียนรายงานเพื่อตีพิมพ์เผยแพร่และขอผลงานสร้างวิชาการ การสังเคราะห์องค์ความรู้เพื่อการใช้ประโยชน์เชิงนโยบายท้องถิ่นหรือสาธารณะ เป็นต้น

**2.6 สร้างเครือข่ายการเรียนรู้โดยจัดเวทีแลกเปลี่ยนเรียนรู้ จัดการความรู้** เพื่อเพิ่มประสิทธิภาพการบริหารจัดการงานวิจัยและพันธกิจสัมพันธ์ พัฒนาระบบประกันคุณภาพ และสร้างนวัตกรรมการบริหารการวิจัยและพันธกิจสัมพันธ์ให้กับหน่วยจัดการงานวิจัยของมหาวิทยาลัยและคู่ความร่วมมือเพื่อให้เกิดการบูรณาการพันธกิจสัมพันธ์อย่างมีส่วนร่วมสม่ำเสมอและต่อเนื่อง

**2.7 พัฒนาระบบการติดตามประเมินเสริมพลังการวิจัยและพันธกิจสัมพันธ์ระหว่าง** มหาวิทยาลัยราชภัฏกับภาคีเครือข่ายให้เป็นกลไกเชิงระบบต่อเนื่อง โดยพัฒนาตัวชี้วัด เกณฑ์และรูปแบบการติดตามประเมินที่บูรณาการร่วมกับงานปกติ เพื่อใช้เป็นเครื่องมือประเมินตนเองและประเมินภายในให้ได้สารสนเทศไปใช้ปรับปรุงการทำงานให้มีประสิทธิภาพอย่างต่อเนื่องเป็นระบบตั้งแต่ต้นทาง กลางทาง และปลายทาง และสอดคล้องกับความเปลี่ยนแปลงที่เกิดขึ้น

**2.8 สร้างระบบพี่เลี้ยงนักวิจัย (Mentorship)** เพื่อสร้างการเรียนรู้ให้กับนักวิจัยรุ่นใหม่ นักศึกษา และภาคีเครือข่าย

**2.9 ส่งเสริมการสื่อสารสาธารณะทั้งภายในและภายนอก** เพื่อประชาสัมพันธ์ผลงานเด่นโดยเฉพาะผลงานที่เป็นการบูรณาการพันธกิจสัมพันธ์เพื่อพัฒนาชุมชนท้องถิ่นของมหาวิทยาลัย

**3. ส่งเสริมการพัฒนายุทธศาสตร์การวิจัยเพื่อพัฒนาพื้นที่และสร้างผลงานวิจัยที่สนองต่อยุทธศาสตร์การวิจัยเพื่อพัฒนาพื้นที่** ในลักษณะการทำงานแบบคู่ความร่วมมือระหว่างมหาวิทยาลัยกับภาคีเครือข่ายให้เป็นกลไกเชิงระบบทั้งระดับพื้นที่ และเชื่อมโยงกับเครือข่ายระดับภูมิภาค และระดับประเทศเพื่อสร้างองค์ความรู้ พัฒนาความเข้มแข็งทางวิชาการ และเป็นพื้นฐานในการแก้ปัญหาท้องถิ่นและพัฒนาประเทศ

**3.1 สนับสนุนการพัฒนาแผนที่ทิศทางวิจัย ยุทธศาสตร์การวิจัย แผนบูรณาการวิจัย และชุดโครงการวิจัยและพัฒนา** เพื่อการพัฒนาพื้นที่ร่วมกับภาคีเสนอหน่วยงานหรือแหล่งทุนที่เกี่ยวข้องเพื่อการดำเนินงานที่เป็นประโยชน์ต่อการพัฒนาจังหวัด กลุ่มจังหวัด และภาคีเครือข่าย

**3.2 สนับสนุนการสังเคราะห์และถอดบทเรียนประสบการณ์ความสำเร็จ** เพื่อการต่อยอดขยายผลจากทุนเดิมที่เป็นจุดแข็งของมหาวิทยาลัยเพื่อสร้างนวัตกรรมเชิงรุกที่ทันต่อความ

เปลี่ยนแปลงโดยเฉพาะการพัฒนาาระบบและกลไกการสนับสนุนการทำหน้าที่พันธกิจสัมพันธ์เพื่อยกระดับคุณภาพการบริหารจัดการที่เป็นกลไกพัฒนาต่อเนื่อง และจัดทำแผนงานโครงการปฏิบัติการพันธกิจสัมพันธ์ที่สอดคล้องกับศักยภาพของหน่วยงานที่จะนำไปสู่การขึ้นแก้ไขปัญหาพัฒนาท้องถิ่น และสร้างบัณฑิตที่มีคุณภาพสู่ชุมชนท้องถิ่นที่ตรงตามเอกลักษณ์ของมหาวิทยาลัย

**3.3 สนับสนุนการวิจัยในรูปแบบของแผนบูรณาการวิจัยหรือชุดโครงการวิจัยแบบมุ่งเป้าเพื่อการแก้ปัญหาและพัฒนาแบบสหวิชา (สหสาขา) เพื่อให้เกิดการวิจัยที่มีการบูรณาการศาสตร์ผ่านหน่วยงานระดับหลักสูตร ระดับคณะ ระหว่างมหาวิทยาลัย และเครือข่ายภูมิภาค บูรณาการกับการเรียนการสอนและทำนุบำรุงศิลปวัฒนธรรม โดยใช้พื้นที่เป็นตัวตั้ง**

**3.4 สนับสนุนการวิจัยเพื่อพัฒนาระบบวิจัยและพันธกิจสัมพันธ์กับสังคมในรูปแบบของการวิจัยในงานปกติ (Routine to Research : R2R) เพื่อเพิ่มคุณค่าและมูลค่าของงาน โดยการสร้างองค์ความรู้จากประสบการณ์การทำงานที่นำไปสู่การขึ้นแก้ไขปัญหาพัฒนาท้องถิ่น และสร้างบัณฑิตให้เป็นคนดี คนเก่ง เพื่อการพัฒนาท้องถิ่น ซึ่งมีตัวอย่างประเด็นวิจัยพัฒนาดังนี้**

1) การพัฒนาระบบสนับสนุนพันธกิจสัมพันธ์มหาวิทยาลัยราชภัฏอุดรดิตถ์กับสังคม (ระบบบริหารงบประมาณ/กฎระเบียบ/ประกาศที่เกี่ยวข้อง)

2) การพัฒนาระบบเสริมแรงบุคลากรและองค์กรที่มีรูปธรรมผลงาน

3) การพัฒนาระบบจัดการเครือข่ายฐานข้อมูลท้องถิ่นเพื่อการพัฒนา

4) การเสริมสมรรถนะกลไกสนับสนุนการขับเคลื่อนงานพันธกิจสัมพันธ์กับสังคม

**3.5 สนับสนุนการวิจัยต่อยอดเพื่อสร้างและสะสมองค์ความรู้ด้านวิชาการเชิงลึกที่มีศักยภาพในการนำไปใช้ประโยชน์และต่อยอดเพื่อพัฒนาท้องถิ่นที่ครอบคลุมทั้งเชิงพาณิชย์ สังคม สิ่งแวดล้อม ชุมชนและนโยบาย**

**3.6 สนับสนุนการเผยแพร่และใช้ประโยชน์จากผลงานวิจัยที่เกิดจากทำงานในรูปแบบคู่มือความร่วมมือเพื่อใช้เป็นฐานในการพัฒนาพื้นที่ในทุกระดับ ในรูปแบบต่าง ๆ ตามความเหมาะสมและสอดคล้องกับกลุ่มผู้ใช้ประโยชน์เพื่อสร้างการเรียนรู้ร่วมกัน**

**3.7 สนับสนุนการแลกเปลี่ยนบุคลากรระหว่างมหาวิทยาลัยและภาคเอกชน/อุตสาหกรรม (Talent Mobility) เพื่อให้เกิดการพัฒนาเรียนรู้ร่วมกันไปสู่นวัตกรรมที่ใช้ประโยชน์ได้จริง**