

บทที่ 4

ผลการวิเคราะห์ข้อมูล

การวิจัยเรื่องรูปแบบการสร้างผู้ประกอบการดำเนินกิจการเพื่อสังคม สำหรับหนุนเสริมระบบบริหารจัดการขยะชุมชนแบบมีส่วนร่วมใช้ระเบียบวิจัยเชิงคุณภาพ (Qualitative Research Methodology) เป็นการเก็บรวบรวมข้อมูลจากการสัมภาษณ์ผู้ให้ข้อมูล ผู้ประกอบการรับซื้อขยะรีไซเคิล ได้แก่ รถซาเล้งและรถกระบะรับซื้อของเก่า ที่มีหน้าที่เก็บของเก่าตามกองขยะหรือรับซื้อของเก่าตามบ้านเรือนร้านค้ากลุ่มรับซื้อของเก่าที่ดำเนินกิจการรับซื้อของเก่า ที่มาจากการรวมกลุ่มเพื่อสังคม ดำเนินการตามโครงการคัดแยกขยะ เช่น อสม. กลุ่มผู้สูงอายุ ผู้รับเหมาจัดการขยะในชุมชน โดยใช้การสุ่มตัวอย่างแบบสโนว์บอลล์ (Snowball Sampling) จากการแนะนำผู้ให้ข้อมูลหลักคนต่อๆ ไป ผู้วิจัยมีจุดมุ่งหมายของการศึกษา คือ ค้นหาคุณลักษณะของผู้ประกอบการรับซื้อของเก่าที่ประสบความสำเร็จ และวิธีการประกอบธุรกิจ ได้แก่ แหล่งที่มาของเก่าได้มาจากที่ใด การนำของเก่าเหล่านั้นไปขายต่อให้กับใคร และใครคือผู้กำหนดราคาขายในตลาด การปรับตัวในการประกอบธุรกิจ เพื่อให้บริหารจัดการธุรกิจให้สามารถอยู่รอดต่อไป โดยแบ่งการวิเคราะห์ข้อมูลออกเป็น 2 ส่วนตามวัตถุประสงค์การวิจัย มีดังต่อไปนี้

วัตถุประสงค์ที่ 1 เพื่อศึกษาบริบทของชุมชน และสถานการณ์การประกอบธุรกิจการรับซื้อของเก่าในชุมชน

บริบทของชุมชน และสถานการณ์การประกอบธุรกิจการรับซื้อของเก่า ณ ตำบลเมืองจันท์ อำเภอเมือง จังหวัดน่าน

จากการศึกษาบริบทของชุมชน และสถานการณ์การประกอบธุรกิจการรับซื้อของเก่า ณ ตำบลเมืองจันท์ อำเภอเมือง จังหวัดน่าน ผลการศึกษา พบว่า

ผลการดำเนินงานเป็นลักษณะของความร่วมมือระหว่าง องค์การบริหารส่วนตำบลเมืองจันท์ อสม. ผู้ประกอบการค้าของเก่า สสส. และมหาวิทยาลัยราชภัฏอุตรดิตถ์ ร่วมกันหาแนวทางบริหารจัดการขยะในชุมชน ประกอบด้วยข้อมูลดังต่อไปนี้

ข้อมูลการจัดการขยะมูลฝอย อบต.เมืองจันท์

จำนวนประชากรที่อาศัยในเขตองค์กรปกครองส่วนท้องถิ่นทั้งหมด 5,913 คน จำนวนครัวเรือนทั้งหมด 2,080 ครัวเรือน จำนวนหมู่บ้านทั้งหมด 11 หมู่บ้าน

ข้อมูลขยะมูลฝอย ปี 2559

- 1) ปริมาณขยะมูลฝอยที่เกิดขึ้นในเขตองค์กรปกครองส่วนท้องถิ่นจากการคาดประมาณ 5.42 ตันต่อวัน (องค์การบริหารส่วนตำบล 0.91 กิโลกรัมต่อคนต่อวัน)
- 2) ปริมาณขยะมูลฝอยที่องค์กรปกครองส่วนท้องถิ่นเก็บขนได้ 0 .00 ตัน/ปี
- 3) ปริมาณขยะมูลฝอยตกค้างสะสมในพื้นที่ 710.94 ตัน
- 4) ปริมาณขยะมูลฝอยติดเชื้อที่เกิดขึ้นในเขตองค์กรปกครองส่วนท้องถิ่น 753 กิโลกรัม/ปี

สถานที่กำจัดขยะมูลฝอย มี 9 แห่ง

1. บ้านสบยาว กรรมสิทธิ์ในที่ดินสถานที่กำจัดขยะมูลฝอยเป็นป่าชุมชน โดยชุมชนเป็นผู้ดำเนินการจัดการขยะเอง ตั้งอยู่ที่ บ้านสบยาว หมู่ที่ ๗ ตำบลเมืองจัน อำเภอกู่เพียง จังหวัดน่าน ขนาดพื้นที่ 1 ไร่ เริ่มใช้งานเมื่อปี พ.ศ.2548 มีการใช้งานคิดเป็นร้อยละ 50 ระยะห่างจากที่ตั้งของ อปท.ประมาณ 11 กิโลเมตร ปริมาณขยะเข้าระบบเฉลี่ย 0.38 ตัน/วัน วิธีการกำจัดเป็นแบบเทกอง และการเผากลางแจ้ง



2. บ้านหาดผาขน กรรมสิทธิ์ในที่ดินสถานที่กำจัดขยะมูลฝอยเป็นป่าชุมชน โดยชุมชนเป็นผู้ดำเนินการจัดการขยะเอง ตั้งอยู่ที่ บ้านสบยาว หมู่ที่ ๗ ตำบลเมืองจัน อำเภอกู่เพียง จังหวัดน่าน ขนาดพื้นที่ 1 ไร่ เริ่มใช้งานเมื่อปี พ.ศ.2548 มีการใช้งานคิดเป็นร้อยละ 50 ระยะห่างจากที่ตั้งของ อปท.ประมาณ 11 กิโลเมตร ปริมาณขยะเข้าระบบเฉลี่ย 0.47 ตัน/วัน วิธีการกำจัดเป็นแบบเทกอง และการเผากลางแจ้ง



รูปภาพที่ 4.2 บ่อกำจัดขยะ บ้านหาดผาชน อปท.เมืองจัง

3. บ้านใหม่สามัคคี กรรมการสิทธิในที่ดินสถานที่กำจัดขยะมูลฝอยเป็นป่าชุมชน โดยชุมชนเป็นผู้ดำเนินการจัดการขยะเอง ตั้งอยู่ที่ บ้านหาดผาชน หมู่ที่ 3 ตำบลเมืองจัง อำเภอกุเพียง จังหวัดน่าน ขนาดพื้นที่ 1 ไร่ เริ่มใช้งานเมื่อปี พ.ศ.2548 มีการใช้งานคิดเป็นร้อยละ 50 ระยะห่างจากที่ตั้งของ อปท.ประมาณ 7 กิโลเมตร ปริมาณขยะเข้าระบบเฉลี่ย 0.63 ตัน/วัน วิธีการกำจัดเป็นแบบเทกอง และการเผากลางแจ้ง



4. บ้านหาดเค็ด กรรมการสิทธิในที่ดินสถานที่กำจัดขยะมูลฝอยเป็นป่าชุมชน โดยชุมชนเป็นผู้ดำเนินการจัดการขยะเอง ตั้งอยู่ที่ บ้านหาดเค็ด หมู่ที่ 1 ตำบลเมืองจัง อำเภอกุเพียง จังหวัดน่าน ขนาดพื้นที่ 1 ไร่ เริ่มใช้งานเมื่อปี พ.ศ.2548 มีการใช้งานคิดเป็นร้อยละ 40 ระยะห่างจากที่ตั้งของ อปท.ประมาณ 6 กิโลเมตร ปริมาณขยะเข้าระบบเฉลี่ย 0.61 ตัน/วัน วิธีการกำจัดเป็นแบบเทกอง และการเผากลางแจ้ง



รูปภาพที่ 4.4 บ่อกำจัดขยะ บ้านหาดเค็ด อปท.เมืองจัง

5. บ้านเมืองหลวง กรรมการสิทธิในที่ดินสถานที่กำจัดขยะมูลฝอยเป็นป่าชุมชน โดยชุมชนเป็นผู้ดำเนินการจัดการขยะเอง ตั้งอยู่ที่ บ้านเมืองหลวง หมู่ที่ 4 ตำบลเมืองจัง อำเภอกุเพียง จังหวัดน่าน ขนาดพื้นที่ 1 ไร่ เริ่มใช้งานเมื่อปี พ.ศ.2548มีการใช้งานคิดเป็นร้อยละ 60 ระยะห่างจากที่ตั้งของ

อปท.ประมาณ 3.5 กิโลเมตร ปริมาณขยะเข้าระบบเฉลี่ย 0.52 ตัน/วัน วิธีการกำจัดเป็นแบบเทกอง และการเผากลางแจ้ง



รูปภาพที่ 4.5 บอากจัดขยะ บ้านเมืองหลวง อปต.เมืองจ้ง

6. บ้านราษฎร์สามัคคี กรรมสิทธิ์ในที่ดินสถานที่กำจัดขยะมูลฝอยเป็นป่าชุมชน โดยชุมชนเป็นผู้ดำเนินการจัดการขยะเอง บ้านเมืองหลวง หมู่ที่ 4 ตำบลเมืองจ้ง อำเภอกุเพียง จังหวัดน่าน ขนาดพื้นที่ 1 ไร่ เริ่มใช้งานเมื่อปี พ.ศ.2548มีการใช้งานคิดเป็นร้อยละ 60 ระยะห่างจากที่ตั้งของอปท.ประมาณ 3.5 กิโลเมตร ปริมาณขยะเข้าระบบเฉลี่ย 0.52 ตัน/วันระบบกำจัด วิธีการกำจัดเป็นแบบเทกอง และการเผากลางแจ้ง



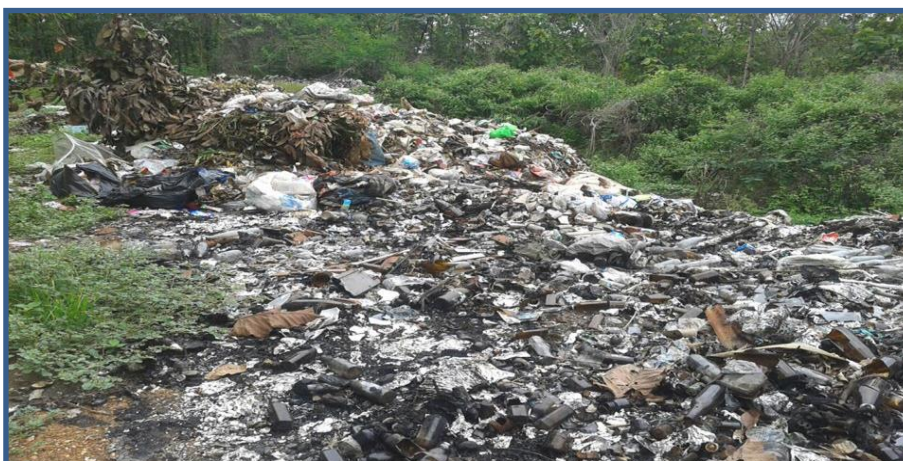
รูปภาพที่ 4.6 บอากจัดขยะ บ้านเมืองหลวง อปต.เมืองจ้ง

7. บ้านเมืองจ้งเหนือ กรรมสิทธิ์ในที่ดินสถานที่กำจัดขยะมูลฝอยเป็นป่าชุมชน โดยชุมชนเป็นผู้ดำเนินการจัดการขยะเอง ตั้งอยู่ที่ บ้านเมืองหลวง หมู่ที่ 4 ตำบลเมืองจ้ง อำเภอกุเพียง จังหวัดน่าน ขนาดพื้นที่ 1 ไร่ เริ่มใช้งานเมื่อปี พ.ศ.2548มีการใช้งานคิดเป็นร้อยละ 60 ระยะห่างจากที่ตั้งของ อปท.ประมาณ 3.5 กิโลเมตร ปริมาณขยะเข้าระบบเฉลี่ย 0.46 ตัน/วัน วิธีการกำจัดเป็นแบบเทกอง และการเผากลางแจ้ง



รูปภาพที่ 4.7 บ่อกำจัดขยะ บ้านเมืองจันเหนือ อปท.เมืองจัน

8. บ้านเมืองจันใต้ กรรมสิทธิ์ในที่ดินสถานที่กำจัดขยะมูลฝอยเป็นป่าชุมชน โดยชุมชนเป็นผู้ดำเนินการจัดการขยะเอง ตั้งอยู่ที่ บ้านเมืองจันใต้ หมู่ที่ 2 ตำบลเมืองจัน อำเภอกงเพียง จังหวัดน่าน ขนาดพื้นที่ 1 ไร่ เริ่มใช้งานเมื่อปี พ.ศ.2548มีการใช้งานคิดเป็นร้อยละ 80 ระยะห่างจากที่ตั้งของ อปท.ประมาณ 3 กิโลเมตร วัน วิธีการกำจัดเป็นแบบเทกอง และการเผากลางแจ้ง



รูปภาพที่ 4.8 บ่อกำจัดขยะ บ้านเมืองจันใต้ อปท.เมืองจัน

9. บ้านจัดสรร กรรมสิทธิ์ในที่ดินสถานที่กำจัดขยะมูลฝอยเป็นป่าชุมชน โดยชุมชนเป็นผู้ดำเนินการจัดการขยะเอง เจ้าของกรรมสิทธิ์ในที่ดินสถานที่กำจัดขยะ บ้านจัดสรรหมู่ที่ 6 ตำบลเมืองจัน อำเภอกงเพียง จังหวัดน่าน ขนาดพื้นที่ 1 ไร่ เริ่มใช้งานเมื่อปี พ.ศ.2548มีการใช้งานคิดเป็นร้อยละ 50 ระยะห่างจากที่ตั้งของ อปท.ประมาณ 3.5 กิโลเมตร ปริมาณขยะเข้าระบบเฉลี่ย 0.26 ตัน/วัน วัน วิธีการกำจัดเป็นแบบเทกอง และการเผากลางแจ้ง



รูปภาพที่ 4.9 ป่อกำจัดขยะ บ้านจัดสรร อบต.เมืองจั่ง

การบริหารจัดการขยะ

จุดเริ่มต้นของแนวคิด การบริหารจัดการขยะของชุมชน เริ่มจาก จำนวนขยะที่มีจำนวนมาก จนก่อให้เกิดปัญหาที่ทั้งขยะไม่เพียงพอ ปริมาณขยะที่มีจำนวนมาก ส่งผลให้เกิดกลิ่นเหม็น และเป็นแหล่งเพาะพันธุ์เชื้อโรค การกำจัดขยะใช้วิธีการเผาขยะซึ่งก่อให้เกิดมลภาวะทางอากาศ อีกทั้งภายหลังการเกิดภัยธรรมชาติ คือ ปัญหาน้ำท่วม เรื้อรังทุกปี เป็นแหล่งเพาะพันธุ์ลูกน้ำ ยุงลาย ทำให้เกิดโรคต่าง ๆ ซึ่งทำให้เกิดปัญหาเกี่ยวกับขยะเพิ่มมากขึ้น จึงทำให้เกิดการรวมกลุ่มของคนที่มีแนวคิดเดียวกันในการจัดการขยะ โดยมีกลุ่มแนวหน้า จำนวน 11 คน แต่จากปัญหาต่างๆ ที่เพิ่มมากขึ้นทุกปี ทำให้จำนวนสมาชิกในปัจจุบันคงเหลือเพียง 5 คน โดยได้ดำเนินการช่วยกันเก็บขยะเพื่อขาย ซึ่งเป็นทางเลือกหนึ่งในการจัดการขยะแต่ด้วยการขาดประสบการณ์ ทำให้ไม่มีความรู้ในเรื่องการจัดการคัดแยกขยะเพื่อขาย จึงเกิดแนวคิดในการพัฒนาความรู้เกี่ยวกับการบริหารจัดการขยะ จึงเข้าไปปรึกษากับทาง อบต. สปสข. เพื่อของบประมาณ เรื่องการจัดการขยะ แต่ไม่ได้รับการอนุมัติ งบประมาณด้วยความมุ่งมั่นของกลุ่มที่จะลดปัญหาขยะจึงเข้าขอความช่วยเหลือจาก อบต.อีกครั้งโดยทาง อบต. ได้จัดสรรงบประมาณบางส่วนเพื่อพัฒนาความรู้เกี่ยวกับการจัดการขยะ โดยให้ไปศึกษาดูงาน ที่บ้านวังซ้อง เกี่ยวกับการคัดแยกขยะ ซึ่งภายหลังการได้รับความรู้ได้นำมาเผยแพร่ กับบุคคลที่สนใจในหมู่บ้าน ปัจจุบันมีผู้ร่วมอุดมการณ์ในการบริหารจัดการขยะ 3 หมู่บ้านได้แก่ หมู่ที่ 6, 7 และ 11 ซึ่งสามารถช่วยลดปัญหาขยะภายในหมู่บ้าน

ผู้มีส่วนเกี่ยวข้องเกี่ยวกับการบริหารจัดการขยะ ประกอบด้วย

- ประชาชนในชุมชน
- กลุ่มคนกลางที่ทำหน้าที่ในการรับซื้อ และเก็บรวบรวมขยะ เพื่อนำไปขายให้กับร้านค้าของเก่า ในพื้นที่
- ร้านรับซื้อของเก่า
- พ่อค้าเร่
- อบต.เมืองจั่ง

วัตถุประสงค์ที่ 2 เพื่อศึกษารูปแบบการสร้างผู้ประกอบการ ดำเนินกิจการเพื่อสังคมสำหรับหนุนเสริมระบบบริหารจัดการขยะชุมชนแบบมีส่วนร่วม

การรับซื้อขยะรีไซเคิลของ อบต.เมืองจั่ง เริ่มต้นจากกลุ่ม อสม. ที่รับผิดชอบดูแลเรื่องการแพร่ระบาดของยุงลายพบว่าสาเหตุที่ลูกน้ำยุงลายเกิดขึ้นได้เนื่องจากอาศัยแหล่งน้ำขังที่มาจากเศษวัสดุของเหลือใช้ หรือเศษขยะที่ทิ้งตามบ้านเรือน หรือ ตามสวนเมื่อฝนตกก็เกิดน้ำขังและเป็นเหตุให้

ยุ่งลายไปวางไข่ และเพาะพันธุ์กลายเป็นยุ่งในที่สุด ดังนั้นกลุ่ม อสม.จึงมีความคิดว่าหากจัดการกับ เศษวัสดุ หรือ เศษขยะเหล่านี้ได้ คงสามารถแก้ไขปัญหายุ่งลายได้ด้วยเช่นกัน ดังนั้น จึงได้ ปรึกษากับ ทาง อบต.ว่าจะมีงบประมาณในการจัดการขยะเหล่านี้ได้อย่างไรบ้าง อบต.จึงนำเข้าที่ประชุมเห็นว่า แนวคิดของ หัวหน้า อสม.หมู่ที่ 11 เป็นแนวคิดที่ดี ที่สามารถจัดการปัญหาขยะได้และยังสามารถ จัดการปัญหา ลูกน้ำยุ่งลายไปได้พร้อมกันด้วย ดังนั้นจึงมอบหมายให้มีโครงการจัดการขยะเกิดขึ้น โดยการอบรม อสม.และแกนนำเพื่อให้มีองค์ความรู้ในการคัดแยกขยะ และรณรงค์ให้ประชาชนเข้า ร่วม โดยมีการจัดให้มีการอบรมวิธีการคัดแยกขยะ และนัดวันให้ชาวบ้านนำขยะ รีไซเคิล มาขายให้ ทางกลุ่มในราคาตามท้องตลาด โดยโครงการจัดการขยะนี้ ผู้รับซื้อในขั้นต้นเป็นการร่วมทุนของกลุ่ม อสม.ที่มีความต้องการให้ประชาชนตระหนักว่า ขยะที่สามารถนำกลับมาใช้ใหม่เหล่านี้ สามารถ เปลี่ยนเป็นเงินได้ จึงได้ร่วมทุนกัน ในระยะแรก ได้รับความร่วมมือจากประชาชนเป็นอย่างดี



รูปภาพที่ 4.10 การร่วมแลกเปลี่ยนข้อมูลเกี่ยวกับการบริหารจัดการขยะ

ปัญหาของการรับซื้อขยะรีไซเคิลและการแนวทางการแก้ไขปัญหา

เมื่อเวลาผ่านไป กลุ่ม อสม. อบต.เมืองจันท์ มีภาระหน้าที่หลากหลาย บางท่านจึงได้ถอนตัวไป เหลือเพียงผู้นำ อสม.ที่เป็นต้นคิดในเรื่องการจัดการกลุ่มที่ยังคงดำเนินกิจกรรมต่อไป โดยมักประสบ ปัญหา หลายอย่าง เช่น สถานที่จัดเก็บขยะรีไซเคิล มีไม่เพียงพอ การติดต่อให้ผู้ประกอบการมารับ ช่วงต่อไปขายมีข้อจำกัด ในเรื่องปริมาณที่ต้องมีจำนวนมากพอถึงจะคุ้มค่าน้ำมันในการขนส่ง รถเร่ ที่มารับรับซื้อขยะรีไซเคิล เลือกซื้อเฉพาะสินค้าที่สามารถขายได้ราคาแพง และทิ้งส่วนที่ราคาถูกไว้ ซึ่ง จะเป็นปัญหาของระบบการบริหารจัดการขยะชุมชน เนื่องจากจะหาผู้รับซื้อได้ยาก



รูปภาพที่ 4.11 สถานที่ใช้ในการจัดเก็บขยะรีไซเคิล

ดังนั้น คุณซอน พรหมไชย ที่ผันตัวมาเป็นผู้ประกอบการเอง จึงได้หาวิธีการว่าจะทำอย่างไรให้สามารถดำเนินกิจกรรมนี้ต่อไปได้ หากรอผู้ประกอบการเข้ามารับ จะใช้เวลานาน ทำให้สถานที่เก็บไม่เพียงพอ หรือบางครั้งนัดเวลาแล้ว แต่ไม่มาตามที่นัดหมายไว้ ทำให้เสียเวลา จึงได้ใช้วิธีการรวบรวมขยะรีไซเคิลจากการรับซื้อของโครงการรับซื้อขยะจากชุมชน นำไปขายในเมือง ตอนที่ไปรับลูกชายไปเรียนพิเศษ ซึ่งตนเองคิดว่า ขับรถไปทุกวันอยู่แล้ว นำขยะไปขายด้วยก็จะได้มีรายได้เพิ่มขึ้นอีกทาง



รูปภาพที่ 4.12 ขยะรีไซเคิลที่รับมาเพื่อรอการจำหน่าย

เมื่อการดำเนินโครงการนำร่องที่หมู่ 11 ได้รับการตอบรับเป็นอย่างดีจากชุมชนทาง อบต. เมืองจิ่ง จึงได้มีการขยายผลการดำเนินงานดังกล่าวไปยังหมู่ต่าง ๆ ที่สนใจการจัดการขยะ โดยผ่านทาง อบต. จะเชิญ คุณซอน พรหมไชย เป็นวิทยากรสอนวิธีการคัดแยกขยะ และแนะนำให้กับกลุ่มอสม. ในการรับซื้อ โดยนัดชาวบ้านให้แยกประเภทของขยะรีไซเคิล และนำมาขายตามวันเวลาที่กำหนดไว้ แต่เนื่องจาก ทศนคติในการรับซื้อขยะรีไซเคิล ที่ถูกมองว่าเป็นของสกปรก มันคือขยะ ขายได้ราคาต่ำ ยังคงใช้วิธีการให้ คุณซอน พรหมไชย ไปรับซื้อเมื่อมีการนัดชาวบ้านมาขายขยะรีไซเคิล



รูปภาพที่ 4.13 การแลกเปลี่ยนเรียนรู้ของนักวิจัย และผู้ให้ข้อมูล

บทบาทของผู้สูงอายุที่มีต่อกระบวนการจัดการขยะ กลุ่ม อสม.หมู่ที่ 7 อบต.เมืองจิ่ง ที่ดำเนินการรับซื้อขยะรีไซเคิล คือ คุณพองจันทร์ จันทร์เพ็ญ เป็นข้าราชการครูที่เกษียณอายุ มีความคิดเห็นเกี่ยวกับการรับซื้อขยะรีไซเคิล ว่าเป็นการช่วยเหลือสังคม ถึงแม้จะเกษียณอายุมาแล้ว ทำให้มีเวลาว่างอยู่บ้าน แต่ก็ยังต้องการช่วยเหลือสังคม ตนเองรู้จักกับคุณซอน พรหมไชย และได้รับทราบถึงปัญหากระบวนการจัดการขยะของชุมชน ที่ประสบกับปัญหาการถูกกดราคาจากพ่อค้ารถเร่ ที่รับซื้อเฉพาะขยะที่สามารถนำไปขายได้ราคาแพง ทำให้ขยะบางประเภทถูกทิ้งให้กลายเป็นขยะทั่วไปสู่บ่อขยะ



รูปภาพที่ 4.13 คุณพองจันทร์ จันทร์เพ็ญ ให้ข้อมูลการเป็นผู้ประกอบการ

จึงได้รับอาสาเป็นผู้ประกอบการรับซื้อขยะรีไซเคิลในชุมชน แต่ติดปัญหาในเรื่องที่มีอายุมากแล้ว การยกของหนักไม่สามารถทำได้ จึงอยากให้มีการส่งเสริมให้เกิดผู้ประกอบการที่รับซื้อขยะแทนตนเอง แต่ด้วยทัศนคติที่เกี่ยวกับ ขยะของเหลือใช้เหล่านี้ เป็นของสกปรกจึงยังหาผู้สืบทอดไม่ได้ แต่ตนเองก็ มักบอกกล่าวกับผู้ชาวบ้านว่า ของเหลือใช้เหล่านี้ ก่อนที่จะมาเป็นขยะมันก็เป็นของที่เคยอยู่บนบ้านของเรา และยังผ่านการใช้งานมาแล้วหากมีการจัดการที่ดี มันก็ไม่ใช้ของสกปรก จากการสัมภาษณ์ในกลุ่มเสวนา ก็จะได้รับคำชมจากกลุ่มเสมอ ว่า คุณพองจันทร์ เป็นครู เป็นผู้มีความรู้ ไม่ได้

เดือดร้อนเรื่องเงิน ท่านยังสามารถรับซื้อขยะรีไซเคิลเหล่านี้ได้ แล้วทำไมคนทั่วไป จะทำไม่ได้ ถือเป็นตัวอย่างที่ดี เป็นแบบอย่างที่น่าชื่นชม ซึ่งเป็นกำลังใจให้กับกลุ่มผู้ประกอบการที่เป็น อสม.และเป็นแกนนำในการรับซื้อขยะรีไซเคิล

แหล่งที่มาของขยะรีไซเคิล

การรับซื้อขยะรีไซเคิลจากบ้านเรือน ร้านค้า โรงเรียน แหล่งชุมชน ที่จะมีการนัดให้ชาวบ้านนำขยะรีไซเคิลมาขายให้กับกลุ่มจัดการขยะอันเป็นผลมาจากโครงการจัดการขยะซึ่งแต่ละหมู่บ้าน จะมีการตกลงวัน เวลากัน เพื่อชุมนุมขายขยะรีไซเคิล

ราคาซื้อขายในตลาด

ราคาซื้อขายในตลาดถูกกำหนดมาจากสมาคมผู้รับซื้อของเก่า หรือโรงงานแปรรูปขนาดใหญ่ ที่กำหนดราคารับซื้อมา โดยการแจ้งปรับราคาเป็นแบบรายวัน ผ่านทางร้านรับซื้อของเก่า หรือการส่งข้อความแก่เจ้าของร้านขนาดใหญ่ เนื่องจากต้นทุนในการรับซื้อของเก่า มีการผันผวน เมื่อราคาขึ้นหรือลงทางโรงงานจะแจ้งให้ลูกค้าทราบก่อนล่วงหน้า 1 วัน จากนั้นร้านรับซื้อจะคำนวณจากราคาขายของวัสดุหลังการคัดแยก โดยหักต้นทุนการบริหารจัดการ และกำไร ที่คาดหวัง แล้วนำไปปรับเป็นราคาที่รับซื้อจากลูกค้ารายย่อย โดยแจ้งผ่านทางป้ายราคารับซื้อหน้าร้าน และการโทรศัพท์ติดต่อกับลูกค้าประจำ ราคาซื้อขยะจะแปรผันกับชนิดและประเภทของขยะ หากลูกค้าคัดแยกประเภทขยะมาแล้ว ราคารับซื้อจะสูงกว่ากรณีที่ลูกค้านำขยะคละประเภทมาขาย



รูปภาพที่ 4.14 ผู้ประกอบการรับซื้อขยะรีไซเคิลขนาดใหญ่

จากการสัมภาษณ์ผู้ให้ข้อมูลได้ให้ข้อมูลสอดคล้องกับประเด็นดังนี้ ในกรณีของการรับซื้อขยะรีไซเคิลจากชุมชนส่วนมากขยะตามบ้านจะเป็นประเภทกระดาษ หรือ พลาสติก ซึ่งมีราคาไม่เปลี่ยนแปลงมากนัก และปริมาณที่ชาวบ้านนำมาขายให้กับกลุ่มจะมีปริมาณที่ไม่มากดังนั้นกลุ่มผู้รับซื้อจำเป็นต้องรับซื้อไว้และนำมารวมกันให้ได้ปริมาณที่มากเพียงพอ กับการขนส่งออกไปขาย โดยสถานที่เก็บจะเก็บไว้บริเวณบ้านตามที่ได้กล่าวไปแล้วข้างต้น คุณซอน พรหมไชย ได้กล่าวถึงกรณีนำไปขายรีไซเคิลไปขายว่า ตนเองต้องไปรับลูกที่เรียนพิเศษในเมืองตอนเย็นทุกวัน ดังนั้น หากวันไหนที่มีปริมาณขยะรีไซเคิลจำนวนมากพอ จะนำใส่หลังรถไปขายร้านรับซื้อของเก่าในเมือง ซึ่งจะได้ราคาดีกว่า รถเร่ ที่มารับซื้อ รายได้จากการขายก็เพียงพอกับค่าน้ำมันรถที่ใช้ในแต่ละเดือน และมีเหลือเก็บไว้ใช้จ่ายในครัวเรือน ซึ่งเป็นเรื่องที่ดีมาก เนื่องจากไม่ต้องไปรบกวนสามี

ผลการดำเนินการ การศึกษารูปแบบการจัดการขยะในพื้นที่ เมืองจิ้ง อ.เมือง จ.น่าน

ขั้นตอนที่ 1 ประสานงานกับ อบต.เมืองจิ้ง เพื่อทราบบริบทการบริหารจัดการขยะของพื้นที่

อบต.เมืองจิ้ง อ.เมือง จ.น่าน จากการนัดหมายเบื้องต้นกับคุณยุพิน ศรีแก้ว นักวิชาการส่งเสริมสุขภาพ ได้ให้ข้อมูลพื้นฐานเบื้องต้นเกี่ยวกับการบริหารจัดการขยะของชุมชน ว่ามีการเริ่มโครงการจัดการขยะให้กับหลายหมู่บ้านแล้ว โดยจะดูจากความพร้อมของผู้นำหมู่บ้าน อสม. และชาวบ้านในชุมชน ซึ่งจะพบปัญหาเรื่องความร่วมมือของชุมชน ปัญหาขาดผู้ประกอบการรับซื้อขยะรีไซเคิลที่เป็นสาเหตุให้โครงการการจัดการขยะไม่ประสบผลสำเร็จ ถูกกดราคาจากพ่อค้าเร่ ที่รับซื้อในราคาที่ต่ำมาก ส่งผลให้ประชาชนขาดกำลังใจ เนื่องจากเก็บสะสมขยะรีไซเคิลไว้แต่ขายไม่ได้ราคา ทำให้บ้านเรือนของตนดูรุงรัง และมีปัญหาเรื่องการจัดการความสะอาด จึงได้แนะนำหมู่บ้านที่มีระบบการบริหารจัดการขยะได้ประสบความสำเร็จที่สุดให้ คือ หมู่ที่ 11 ที่มีการบริหารจัดการขยะโดยกลุ่มอสม.นำโดยคุณซอน พรหมไชย

ขั้นตอนที่ 2 ขอเข้าพบตัวแทน อสม.ที่ทำหน้าเป็นแกนนำในการบริหารจัดการขยะ

จากการนัดหมายของคุณยุพิน ศรีแก้ว ให้เข้าพบตัวแทน อสม. หมู่ที่ 11 ที่มีศักยภาพในการบริหารจัดการกลุ่มขยะรีไซเคิล และเป็นผู้มีความรู้สามารถเป็นวิทยากรให้กับ อบต. ในการอบรมการคัดแยกขยะ เป็นผู้ริเริ่มให้เกิดการบริหารจัดการขยะชุมชนของ อบต.เมืองจิ้ง ในการพูดคุยเรื่องการบริหารจัดการขยะของพื้นที่หมู่ที่ 11 ได้เข้าพบ คุณซอน ไชยพรหม ซึ่งเป็นแกนนำในการจัดการขยะเพื่อขาย พร้อมทั้งถอดบทเรียนการจัดการขยะในพื้นที่ ซึ่งพบว่าผู้ร่วมอุดมการณ์ในพื้นที่เป็นผู้สูงอายุส่วนใหญ่ เป็นผู้หญิง ทั้งนี้กระบวนการเก็บรวบรวมขยะรีไซเคิล ต้องใช้แรงงานในการขนย้ายซึ่งถือเป็นอุปสรรค (การยก การขนย้าย) อย่างหนึ่งของการจัดการขยะเพื่อขาย

ขั้นตอนที่ 3 ประชุม พบปะแลกเปลี่ยนเรียนรู้กับผู้ร่วมอุดมการณ์

ในการศึกษาสถานการณ์การบริหารจัดการขยะของพื้นที่ ต.เมืองจิ้ง พบว่า ผู้ที่ทำหน้าที่ในการรวบรวมขยะรีไซเคิลในแต่ละหมู่บ้าน จะเป็น อสม. หรือผู้สูงอายุ ที่มีจิตอาสา ต้องการช่วยเหลือชุมชน ต้องการให้ชุมชนมีสุขภาวะที่ดี เมื่อเข้าร่วมกระบวนการบริหารจัดการขยะรีไซเคิลแล้วก็พบว่า

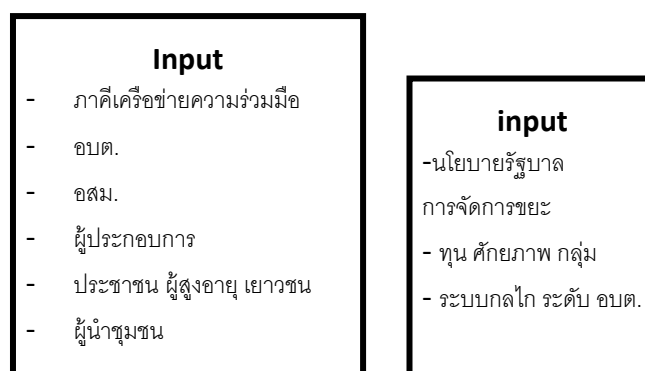
สามารถสร้างเป็นอาชีพได้ เนื่องจากขยะรีไซเคิล สามารถนำไปขายได้เงิน หากมีกระบวนการการคัดแยกที่ดี จะสามารถนำไปขายได้ราคาดีมากขึ้น หากแต่ยังพบว่า การเป็นผู้ประกอบการขายขยะรีไซเคิลจำเป็นต้องมีการบริหารจัดการ เรื่องสถานที่จัดเก็บ วิธีการจัดเก็บหากมีเครื่องมือ ปี๊บอัดก็จะสามารถลดพื้นที่การจัดเก็บ และการขนส่งจะสามารถขนส่งได้จำนวนมาก ๆ ซึ่งเป็นการประหยัดน้ำมัน ในการขนไปขายให้กับร้านรับซื้อขยะรีไซเคิล

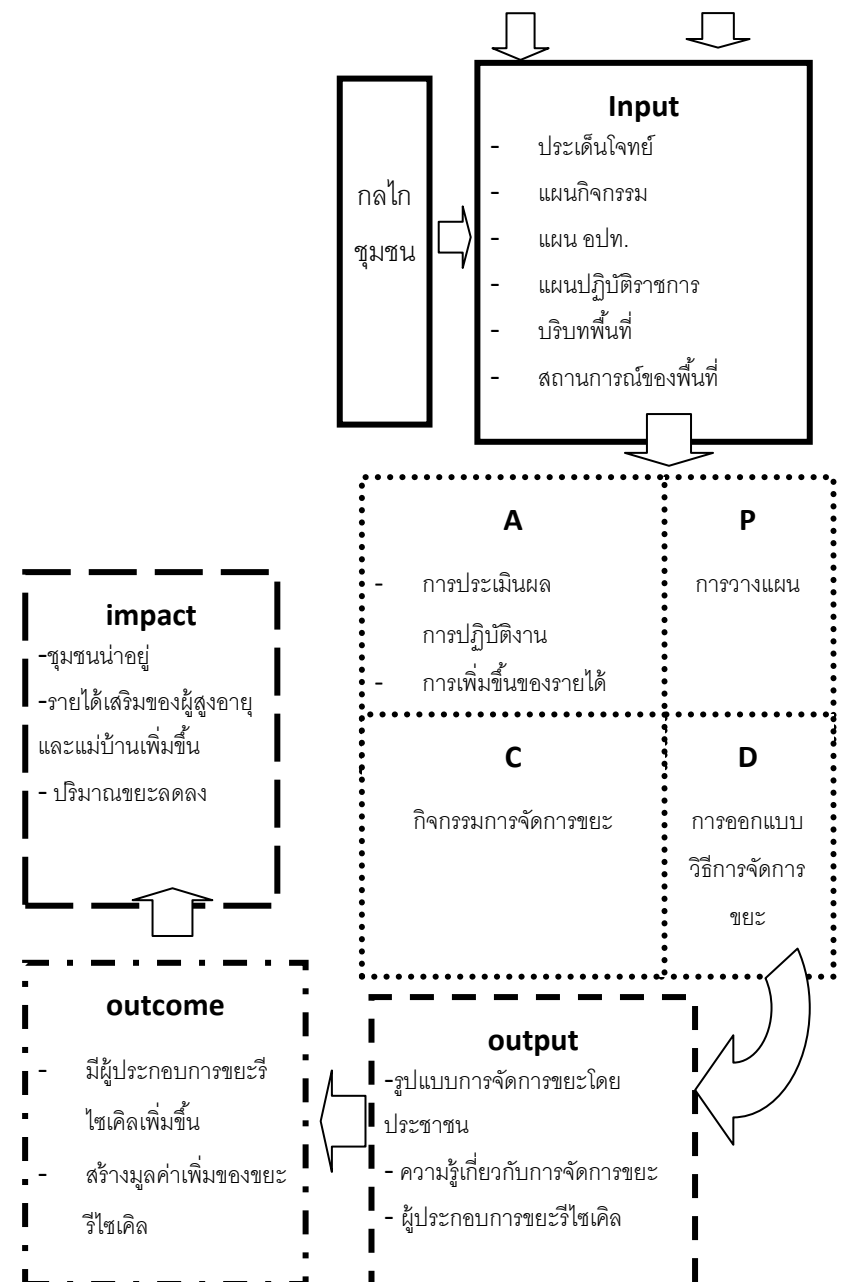
ขั้นตอนที่ 4 การถอดบทเรียน

ในการประชุมแกนนำผู้ประกอบการค้าขายขยะรีไซเคิลในแต่ละหมู่บ้าน พบว่า มีบริบทที่ต่างกัน เนื่องจาก ประชาชนในชุมชนยังมีแนวความคิดเรื่องขยะว่าเป็นของสกปรก ดังนั้น การประกอบอาชีพที่เกี่ยวกับการค้าขายขยะรีไซเคิลจึงยังไม่เป็นที่ยอมรับ มักมีการพูด หรือทำทางรังเกียจ ดังนั้นการส่งเสริมให้ประชาชนมีความรู้ในการคัดแยกขยะ เพื่อนำส่งต่อให้กับผู้ประกอบการจึงเป็นเรื่องที่สำคัญที่จะช่วยให้ผู้ประกอบการสามารถทำงานได้ง่ายมากขึ้น ปัจจุบันได้รับการส่งเสริมจากทาง อบต. เมืองจันท์ ให้มีกระบวนการส่งเสริมให้เกิดการคัดแยกขยะ ให้ความรู้กับประชาชนในเรื่องของการจัดการขยะประเภทต่าง ๆ ว่าไม่ใช้หน้าที่ของ อบต. หรือ อสม. แต่เป็นหน้าที่ของทุกคนที่ต้องมีจิตสำนึกร่วมกันที่จะจัดการขยะเพื่อให้เกิดสุขภาวะที่ดี ทำให้แนวคิดของประชาชนในเรื่องขยะรีไซเคิล เกิดความร่วมมือมากขึ้น

ขั้นตอนที่ 5 การสร้างรูปแบบการบริหารจัดการขยะ

หลังจากที่ได้ข้อมูลของการบริหารจัดการขยะของตำบลเมืองจันท์ ที่มีความร่วมมือกันระหว่าง อบต.เมืองจันท์ ที่ได้ให้ความรู้แก่ประชาชน ให้มีจิตสำนึกในเรื่องสุขภาวะที่ดี และเห็นว่าการรักษาความสะอาดในชุมชนเป็นเรื่องที่ทุกคนต้องปฏิบัติร่วมกัน จึงได้มีการตกลงกันให้มีการคัดแยกขยะ และรวบรวมขยะรีไซเคิล มาขายตามวันเวลาที่ได้กำหนดให้กับ กลุ่มผู้นำที่เป็นผู้ประกอบการรับซื้อขยะรีไซเคิล ที่ได้รับการส่งเสริมจาก อบต.เมืองจันท์ ให้มีการไปดูงานวิธีการบริหารจัดการขยะจนสามารถนำองค์ความรู้ไปสอนการคัดแยกขยะให้กับชุมชนได้ ผู้ประกอบการเหล่านี้ประกอบไปด้วยแกนนำที่เป็น อสม. และกลุ่มผู้สูงอายุ ซึ่งมีภาระหน้าที่มากมาย ดังนั้นจึงจำเป็นต้องมีการสร้างผู้ประกอบการรุ่นใหม่ที่มีอุดมการณ์ในการสร้างสุขภาวะที่ดี และมีจิตอาสา โดยสามารถสร้างเป็นรูปแบบของ ตำบลเมืองจันท์ได้ดังนี้





รูปภาพที่ 4.14 รูปแบบการพัฒนาผู้ประกอบอาชีพขยะรีไซเคิล ของ อบต. เมืองจัน

จากภาพ 4.14 สามารถอธิบายได้ดังนี้ กระบวนการเรียนรู้ร่วมกันและบทเรียนจากการดำเนินงาน ความสำเร็จของการบริหารจัดการขยะชุมชนมีองค์ประกอบหลายส่วนมาก เริ่มจากนโยบายของรัฐบาลที่ต้องส่งเสริมอย่างจริงจัง มอบหมายงานส่งต่อให้กับ หน่วยงานขนาดเล็กที่เป็นองค์กรส่วนท้องถิ่นซึ่งมีความใกล้ชิดกับชุมชน สามารถปรับเปลี่ยนการบริหารจัดการให้เหมาะกับบริบทของชุมชน อบต.จะทราบถึง ศักยภาพ ทุน ของชุมชน เพื่อการวางแผนกิจกรรมสร้างเครือข่ายสำหรับผู้เกี่ยวข้องในการบริหารจัดการขยะ สอดคล้องกับบริบทของพื้นที่ มีแผนปฏิบัติงานที่ดี จนกลายเป็นกลไกของชุมชน ที่มีการวางแผน ออกแบบวิธีการจัดการขยะให้เหมาะสมกับบริบทของแต่ละหมู่บ้าน การจัดกิจกรรมที่สอดคล้องกับคนในชุมชน สร้างให้เกิดรายได้ที่เพิ่มขึ้น มีรูปแบบการจัดการขยะของประชาชนในชุมชนมีส่วนร่วม สร้างเป็นจิตสำนึกสาธารณะที่มองว่าการจัดการขยะ

นั่นเป็นส่วนหนึ่งของทุกคนที่ต้องให้ความร่วมมือ มีการจัดกิจกรรมที่สามารถแปรรูปขยะรีไซเคิลให้กลายเป็นของใช้ แปรรูปจากของที่ไม่มีค่าให้เป็นสินค้าที่มีมูลค่าเพิ่ม ส่งผลให้เกิดชุมชนที่น่าอยู่ มีกิจกรรมของผู้สูงอายุ และสร้างรายได้เพิ่ม อีกทั้งปริมาณขยะลดลงจากชุมชน จากที่ได้สรุปมาจากกระบวนการเรียนรู้นี้จะพบว่า จุดปลายสุดของความสำเร็จนั้น จำเป็นต้องมีผู้รับซื้อขยะรีไซเคิล เนื่องจากกิจกรรมทั้งหมดที่ได้กล่าวมา หากมีการคัดแยก โดยชุมชนแต่ไม่มีคนมารับซื้อ ความร่วมมือของชุมชนจะลดลงแม้ส่งเสริมให้เกิดจิตอาสา สำเนียงร่วมกันในการจัดการขยะ ดังนั้น การสร้างผู้ประกอบการรับซื้อขยะรีไซเคิลจึงมีความจำเป็นอย่างมาก และผู้ประกอบการเองต้องตั้งอยู่บนพื้นฐานของการค้าที่เป็นธรรมที่มองเห็นผลประโยชน์ร่วมกัน จึงจะสามารถนำพาให้การจัดการขยะมีความยั่งยืน

ขั้นตอนที่ 6 การสร้างผู้ประกอบการขายขยะรีไซเคิล

กระบวนการพัฒนาผู้ประกอบการขายขยะรีไซเคิลรุ่นใหม่ จากการส่งเสริมตามนโยบายการบริหารจัดการขยะของ อบต. เมืองจันท์ โดยแกนนำ อสม. ที่ปลูกจิตสำนึกเรื่องการจัดการขยะนั้นเป็นหน้าที่ของทุกคนในชุมชนและตระหนักถึงปัญหาเรื่องขยะ ที่เป็นปัญหามลพิษ ประชาชนในชุมชนก็ให้ความร่วมมือเป็นอย่างดี โดยมีการนำขยะรีไซเคิล ในช่วงแรกได้นำไปให้ร้านรับซื้อขยะจากในเมืองเข้ามารับซื้อ แต่ติดปัญหาที่ ปริมาณขยะภายในชุมชนมีปริมาณ น้อยเกินไป ไม่คุ้มกับค่าขนส่ง และติดปัญหาร้านค้ามีรถรับไม่เพียงพอ ดังนั้น เมื่อไม่มารับซื้อ ประชาชนในชุมชนก็ เกิดความท้อถอยในการจัดเก็บ หากเกิดปัญหาเหล่านี้ต่อไป ความร่วมมือในการจัดการขยะของชุมชนจะหายไป ดังนั้น กลุ่ม อสม. จึงรับหน้าที่ในการรับซื้อขยะเอาไว้ก่อน หลังจากการพูดคุย เก็บข้อมูล ผู้วิจัยได้นำเสนอคุณลักษณะของผู้ประกอบการรับซื้อขยะ และให้ กลุ่มสนทนาค้นหา ผู้ที่มีคุณลักษณะตรงกับผู้ประกอบการรับซื้อขยะ ในการพบปะครั้งต่อไปได้นัดพบกับ คุณรัตนภรณ์ ศรีวัย ซึ่งมีความสนใจในการประกอบธุรกิจรับซื้อขยะรีไซเคิล จากการสัมภาษณ์พบว่า ทศนคติ เป็นคนรุ่นใหม่ที่มีมองเรื่องการรับซื้อขยะรีไซเคิลนั้น เป็นการประกอบอาชีพที่สุจริต และสร้างรายได้ ได้เห็นตัวอย่างร้านค้ารับซื้อของเก่าที่มีขนาดใหญ่ สามารถสร้างธุรกิจจนมีฐานะเป็นที่ยอมรับของสังคม ประกอบกับ คุณรัตนภรณ์ ศรีวัย มีอาชีพค้าขายอาหารทะเล ที่ต้องวิ่งรถลงไปรับอาหารทะเลจาก ชลบุรี การลงแต่ละครั้งจะตรึงเปล่าซึ่งหากนำขยะรีไซเคิลไปขายให้กับร้านรับซื้อขนาดใหญ่จะได้ราคาที่ดีกว่า ขายที่จังหวัดน่าน จึงเป็นจุดเริ่มต้นของความสนใจที่จะประกอบธุรกิจรับซื้อของเก่า



รูปภาพที่ 4.15 คุณรัตนภรณ์ ศรีวัย ผู้ได้รับการพัฒนาให้เป็นผู้ประกอบการขยะรีไซเคิล

จากการถอดบทเรียนผู้ประกอบการขายขยะรีไซเคิลในชุมชนทำให้ทราบว่า ผู้ประกอบการการรุ่นใหม่ที่มีคุณลักษณะของผู้ประกอบการที่ดี คือ มีความขยัน อดทน มีจิตอาสา ต้องการเห็นชุมชนมีสุขภาวะที่ดี ช่วยเหลือชุมชน และชอบทำธุรกิจ ซึ่งจากการเสาะหาผู้ประกอบการรุ่นใหม่ที่จะทำหน้าที่ในการรับซื้อ และรวบรวมขยะรีไซเคิลเพื่อขาย คือ คุณรัตนภรณ์ ศรีวัย เนื่องจาก มีอาชีพค้าขายอาหารทะเล ที่ต้องไปนำอาหารทะเลจากภาคตะวันออกขึ้นมาขายในจังหวัดน่าน ซึ่งมีศักยภาพเหมาะสมกับการเป็นคนกลางรับซื้อขยะรีไซเคิล ในท้องถิ่น



รูปภาพที่ 4.16 วัสดุ อุปกรณ์ ที่จำเป็นในการรับซื้อขยะรีไซเคิลจากชุมชน

กระบวนการพัฒนาผู้ประกอบการขายขยะรีไซเคิลรุ่นใหม่ ในกลุ่มสนทนา ได้แลกเปลี่ยนเรียนรู้กันถึงวิธีการรับซื้อ และการนำไปขายพบว่า เป็นลักษณะ ถ้อยทีถ้อยอาศัย เนื่องจากคนในชุมชน

บางครั้งไม่มีการคัดแยกมา นำมาขายแบบรวม แม้จะมีการอธิบายแล้วว่าหากคัดแยกจะให้ราคาที่ดีกว่า ผู้วิจัยได้แนะนำวิธีการคัดแยก เช่น พัดลม หากขายเป็นชิ้น จะได้ราคาเหมารวม แต่หากมีการคัดแยก มอเตอร์ ใบพัด เหล็ก ลวดทองแดง แยกขายจะได้ราคาที่ดีกว่า แนะนำเรื่องการทำบัญชีครัวเรือน เพื่อจะได้ทราบกำไร ขาดทุน ต้นทุน ของการทำธุรกิจ เพื่อจะสามารถวางแผนการทำธุรกิจได้ จากการสัมภาษณ์ การทำธุรกิจรับซื้อขยะรีไซเคิลนี้จำเป็นต้องมีพื้นที่ในการจัดเก็บเนื่องจากต้องมีการรวบรวมสินค้าให้ได้จำนวนหนึ่ง จึงจะนำมาขายเพื่อเป็นการประหยัดค่าขนส่ง ดังนั้น หากมีการบีบอัด ขวดพลาสติก กระดาษ จะสามารถประหยัดพื้นที่ในการจัดเก็บได้ ผู้วิจัย จึงได้ติดต่อกับ อาจารย์พงษ์ธร วิจิตรกุล ผู้วิจัยสร้างเครื่องบีบอัดขยะชุมชน ซึ่งเป็นหนึ่งในงานวิจัยได้แผนงานนี้ ให้พัฒนาเครื่องบีบอัดที่สามารถบีบอัดขวดพลาสติก และกระดาษ เพื่อประหยัดพื้นที่ได้ ให้กับผู้ประกอบการ เป็นการบูรณาการงานวิจัย



รูปภาพที่ 4.17 อาจารย์พงษ์ธร วิจิตรกุล สาธิตเครื่องบีบอัดขยะ

การนำแนวคิดการบริหารจัดการ PDCA มาวิเคราะห์การวางแผนงานดังนี้

1. การวางแผน (Plan) ประสานงานกับ อบต.เมืองจั่ง เพื่อทราบบริบทการบริหารจัดการขยะของพื้นที่ อบต.เมืองจั่ง อ.เมือง จ.น่าน จากการนัดหมายกับคุณยุพิน ศรีแก้ว นักวิชาการส่งเสริมสุขภาพ เพื่อขอประชุมชี้แจง รูปแบบการวิจัยกับ อบต.เมืองจั่ง เพื่อวางแผนการทำงานร่วมกัน โดย อบต. เมืองจั่งได้ดำเนินการในการให้ความรู้กับชุมชน ในการคัดแยกขยะแล้ว ณ ปัจจุบันผู้ที่ทำหน้าที่ในการบริหารจัดการขยะรีไซเคิล จะเป็นหน้าที่ของ อสม.แต่ละหมู่บ้าน โดยปัญหาหลักของการ

บริหารจัดการขยะ ณ ปัจจุบันคือ อสม.มีภาระหน้าที่หลากหลาย ผู้ที่ทำหน้าที่ปัจจุบันส่วนมากเป็นผู้หญิง และผู้สูงอายุ มีข้อจำกัดในเรื่องการใช้แรงงาน ยกของ



รูปภาพที่ 4.18 การประชุมวางแผนการทำงานร่วมกับ อบต.เมืองจิ่ง

การวางแผนร่วมกับกลุ่มผู้ประกอบการในการกำหนดวัตถุประสงค์การดำเนินงานเกี่ยวกับการรับซื้อขยะรีไซเคิลเพื่อขายโดยใช้ความคิดสร้างสรรค์ในการประกอบธุรกิจเพื่อสังคมโดยมีการวางแผนเป้าหมายการดำเนินงานคือ การลดปริมาณขยะในชุมชน การใช้เวลาว่างให้เป็นประโยชน์และสร้างรายได้ โดยยึดหลักการคำที่เป็นธรรม และมีจิตสาธารณะ โดยผู้วิจัยได้ลงสำรวจร้านค้าผู้ประกอบการรับซื้อขยะรีไซเคิลประเภทใดบ้าง เพื่อนำมาวางแผนให้กับ อสม. ในการรับซื้อขยะรีไซเคิลจากชุมชน



รูปภาพที่ 4.19 สินค้ารีไซเคิลที่ทางร้านต้องการรับซื้อ

2. การปฏิบัติตามขั้นตอน (Do) ขั้นตอนการปฏิบัติการณ์ดังนี้

2.1 การประชุมกลุ่มย่อยเพื่อให้ความรู้แก่ประชาชน ให้มีจิตสำนึกสาธารณะ ในเรื่องการจัดการขยะ ที่จะสามารถคัดแยกและนำมาขายให้เกิดรายได้ และชี้แจงผู้ประกอบการว่ามีสินค้าประเภทใดบ้างที่ร้านรับซื้อขยะรีไซเคิลต้องการ



รูปภาพที่ 4.20 ชี้แจงผู้ประกอบการ สินค้าที่ร้านรับซื้อขยะรีไซเคิลต้องการ

2.2 สร้างกลุ่มผู้ร่วมอุดมการณ์ในการเป็นผู้ประกอบการค้าขายขยะรีไซเคิล และทำการแต่งตั้งผู้นำกลุ่มเพื่อเป็นตัวกลางในการประสานงานและให้ความรู้ประชาชนในการคัดแยกขยะ

2.3 ประสานกลุ่มแจ้ง การนัดวันเวลา ในการรับซื้อและรวบรวมขยะรีไซเคิล เพื่อนำไปขายให้แก่ร้านรับซื้อของเก่า



รูปภาพที่ 4.21 มอบป้ายรายชื่อสินค้ารีไซเคิลให้กับผู้ประกอบการ

2.4 สร้างการเรียนรู้เพิ่มเติมภายในกลุ่มด้วยการแปรรูปขยะรีไซเคิลให้มูลค่าที่สูงขึ้น เช่น การผลิตตะกร้าจากกล่องเหล้า ดอกไม้ กระเป๋าถือ หรือ โคมไฟ เป็นต้น

3. การตรวจสอบผลการดำเนินงาน (Check) เป็นลักษณะของการตรวจสอบเพื่อวางแผนการดำเนินงาน ในการสร้างยอดขายสูงสุดให้กับตัวผู้ประกอบการ โดยทำการตรวจสอบในประเด็น

3.1 การศึกษาราคากลาง เพื่อวางแผนการจัดเก็บขยะรีไซเคิล

3.2 การวางแผนการคัดแยกตามชนิดของขยะรีไซเคิลเพื่อให้ได้ราคาขายสูงสุดแทนการขายแบบรวมขยะทุกชนิดเพื่อขายในครั้งเดียว

3.3 การบริหารจัดการพื้นที่การจัดเก็บขยะโดยการใช้เทคโนโลยีเครื่องบีบอัดขยะพวกขวดพลาสติก อลูมิเนียม หรือ เหล็ก ในลักษณะของการบีบอัดเป็นก้อน



รูปภาพที่ 4.19 ธุรกิจร้านค้ารับซื้อขยะรีไซเคิลผู้กำหนดราคาซื้อ

4. การปรับปรุงแก้ไข (Action) กลุ่มใช้วิธีการประชุมเพื่อแลกเปลี่ยนความคิดเห็นเกี่ยวกับแนวทางในการจัดเก็บขยะเนื่องจากมีการเปลี่ยนแปลงราคาทุกวัน ดังนั้น เพื่อให้สอดคล้องกับการวางแผนการขายให้ได้ราคาสูงสุด จึงควรทำการศึกษาถึงการเปลี่ยนแปลงของราคาจะทำให้ได้ผลตอบแทนที่ดีที่สุด อีกทั้ง เมื่อมีสถานการณ์หรือปัญหาเกิดขึ้นจะใช้วิธีการแบ่งปันความรู้ร่วมกันซึ่งช่วยให้กลุ่มสามารถช่วยกันแก้ไขปัญหาได้อย่างเหมาะสม



รูปที่ 4.20 นักวิจัยคืนข้อมูลให้กับ อบต.เมืองจ้ัง

ข้อค้นพบในส่วนของปัจจัยเอื้อต่อความสำเร็จ/ข้อจำกัด ที่สำคัญ การสร้างผู้ประกอบการรับซื้อขยะรีไซเคิล ตามบริบทของ อบต. เมืองจ้ัง ที่เกิดจาก กลุ่ม อสม. และผู้สูงอายุที่ต้องการช่วยเหลือชุมชนนั้นมีข้อจำกัดในการประกอบอาชีพ คือ ผู้สูงอายุ มีข้อจำกัดด้านร่างกาย และด้วยภารกิจของ อสม.ที่มีมากทำให้การประกอบการรับซื้อขยะรีไซเคิลอาจทำได้ไม่ต่อเนื่อง สถานที่ใช้ในการจัดเก็บ ต้องมีสถานที่เพียงพอ เนื่องจากราคาของขยะรีไซเคิลนั้นมีผลกำไรที่ค่อนข้างน้อย จำเป็นต้องมีการสะสมให้มีปริมาณที่มากจึงจะสามารถนำไปขายได้เพื่อให้คุ้มกับต้นทุนการขนส่ง ดังนั้น การรับซื้อขยะรีไซเคิลจากชุมชน อาจมีการกดราคาซื้อที่ถูก จะส่งผลให้ประชาชนในชุมชนไม่มีกำลังใจในการคัดแยก แล้วทำให้กระบวนการจัดการขยะ ไม่ประสบความสำเร็จ ดังนั้น ผู้วิจัยได้ค้นพบว่า การทำอาชีพนี้จำเป็นต้อง ให้กำลังใจ และสร้างการยอมรับในสังคม เพิ่มเติมเข้าไปด้วย เพื่อให้ผู้ประกอบการรับซื้อขยะรีไซเคิล มีกำลังใจในการประกอบอาชีพและได้รับการยกย่องว่า เป็นส่วนหนึ่งของความสำเร็จ และยั่งยืนของกระบวนการจัดการขยะ



รูปที่ 4.21 มอบเกียรติบัตรให้กับคุณซอน พรหมไชย

จากการสัมภาษณ์ พบว่าการมีบุคคลที่ได้รับการยอมรับนับถือมาทำอาชีพเป็นผู้ประกอบการรับซื้อขยะรีไซเคิลนี้ ทำให้ทัศนคติ ของการเป็นผู้ประกอบการรับซื้อขยะรีไซเคิลเป็นไปในทางที่ดี ได้รับการยอมรับจากสังคม เมื่อผู้วิจัยได้เสริมแรง โดยการพูดชมเชย ยกย่องและยอมรับว่าอาชีพการรับซื้อขยะรีไซเคิลนี้ เป็นอาชีพที่ทำเพื่อชุมชน เป็นส่วนที่สำคัญที่สุดของกระบวนการจัดการขยะ ทำให้เกิดความยั่งยืนดั่งนั้น ทาง อบต. ควรมีการเชิดชูเกียรติ ยกย่องชมเชย โดยผู้วิจัยได้ประสานกับทาง อบต. ให้มีการประชุมคืบข้อมูลงานวิจัย ที่ได้ค้นพบ โดยได้มีการมอบวุฒิบัตร ให้กับ แกนนนำ อสม. ที่ทำหน้าที่เป็นผู้ประกอบการรับซื้อขยะรีไซเคิล



รูปที่ 4.22 มอบเกียรติบัตรให้กับคุณฟองจันทร์ จันทร์เพ็ญ