

บทที่ 4

ผลการศึกษา

การวิจัยเรื่อง รูปแบบเครือข่ายการประสานประโยชน์เพื่อขับเคลื่อนงานวิจัยเชิงพาณิชย์ จังหวัดอุดรดิตถ์ : กรณีศึกษาลงสาตจังหวัดอุดรดิตถ์ มีวัตถุประสงค์เพื่อสร้างและสังเคราะห์รูปแบบเครือข่ายการประสานประโยชน์เพื่อขับเคลื่อนงานวิจัยเชิงพาณิชย์จังหวัดอุดรดิตถ์ ผู้วิจัยขอเสนอผลการศึกษาโดยแบ่งออกเป็น 2 ส่วน ดังนี้

ส่วนที่ 1. การสร้างเครือข่ายการประสานประโยชน์เพื่อขับเคลื่อนงานวิจัยเชิงพาณิชย์ จังหวัดอุดรดิตถ์

ส่วนที่ 2. การสังเคราะห์รูปแบบเครือข่ายการประสานประโยชน์เพื่อขับเคลื่อนงานวิจัยเชิงพาณิชย์จังหวัดอุดรดิตถ์

1. การสร้างเครือข่ายการประสานประโยชน์เพื่อขับเคลื่อนงานวิจัยเชิงพาณิชย์ จังหวัดอุดรดิตถ์

จากการศึกษาวิจัยเอกสาร งานวิจัยที่เกี่ยวข้อง การสัมภาษณ์เชิงลึก การจัดเวทีสนทนากลุ่ม และการจัดประชุมแลกเปลี่ยนเรียนรู้กับแกนนำเกษตรกร ผู้รู้ ปราชญ์ชาวบ้าน ผู้ประกอบการ และเจ้าหน้าที่ของหน่วยงานภาครัฐในจังหวัดอุดรดิตถ์ที่เกี่ยวข้องกับกระบวนการผลิตกลางสาตของจังหวัดอุดรดิตถ์ตั้งแต่ต้นน้ำ กลางน้ำ และปลายน้ำ สรุปเป็นเครือข่ายการประสานประโยชน์เพื่อขับเคลื่อนงานวิจัยเชิงพาณิชย์จังหวัดอุดรดิตถ์ได้ดังนี้

เครือข่าย (Network) ในที่นี้หมายถึง รูปแบบหนึ่งของการประสานงานของบุคคล กลุ่ม หรือองค์กรหลายองค์กร ที่มีทรัพยากร เป้าหมาย วิธีการทำงาน และกลุ่มเป้าหมายของตนเอง ในระยะเวลาหนึ่งๆ เพื่อให้บรรลุตามเป้าหมายที่กำหนดไว้ เครือข่าย มีหลายประเภท เช่น เครือข่ายทางธุรกิจ เครือข่ายทางสังคม เครือข่ายการเรียนรู้ และเครือข่ายงานพัฒนา ในงานวิจัยนี้ ผู้วิจัยให้ความสำคัญกับเครือข่ายการเรียนรู้และเครือข่ายทางสังคม เพราะเป็นเครือข่ายที่มีบทบาทโดยตรงในการการประสานประโยชน์เพื่อขับเคลื่อนงานวิจัยเชิงพาณิชย์จังหวัดอุดรดิตถ์ : กรณีศึกษาลงสาตจังหวัดอุดรดิตถ์

ผลการวิเคราะห์ข้อมูลที่ได้จากการวิจัยพบว่า เครือข่ายของกลุ่มเกษตรกรผู้ผลิตกลางสาตจังหวัดอุดรดิตถ์ มีทั้งที่เป็นเครือข่ายที่ไม่มีข้อจำกัด (Unlimited Network) เช่น เครือข่ายของคุณเล็ก ร้านเลมอนฟาร์ม เป็นพ่อค้าคนกลางคนสำคัญของกลุ่มเกษตรกรกลางสาตในจังหวัดอุดรดิตถ์ หรือนายธีระ สุทธิเจริญ แกนนำวิสาหกิจชุมชนแปรรูปผู้ปลูกกลางสาตคุณภาพตำบลบ้านดำนานาหม อำเภอมือ่ง จังหวัดอุดรดิตถ์ นายสุทธิรัตน์ ปาลาส ผู้บริหารบริษัทบุญดำรงกรีนฟาร์มจำกัด แกนนำเกษตรกรตำบลน้ำริด อำเภอมือ่ง จังหวัดอุดรดิตถ์ ผู้รวบรวมผลผลิตกลางสาตจากกลุ่มเกษตรกรส่งให้ร้านเลมอนฟาร์ม เป็นศูนย์รวมของความสัมพันธ์ของกลุ่มเกษตรกรผู้ผลิตกลางสาตจำนวนมาก อย่างไม่จำกัดจำนวน

สำหรับเครือข่ายที่มีข้อจำกัด (Limited Network) เช่น เครือข่ายความสัมพันธ์ส่วนตัวของสมาชิกเกษตรกร เช่น กลุ่มของเกษตรกรผู้ปลูกยางในอำเภอลับแล จังหวัดอุตรดิตถ์ ได้แก่ นายทวีศักดิ์ บุญด่านตระกูล นายดำเนิน เชียงพันธ์ เกษนนำเกษตรกรบ้านผามูบ ตำบลฝายหลวง อำเภอลับแล จังหวัดอุตรดิตถ์ นายเปลี่ยน แหม่มยินดี นายบรรจง คุ้มสุวรรณ นางปราณี อินมนเทียร นางสาวอัมพร มุลมี และนายลิ สังข์แก้ว

การพิจารณาความเข้มแข็งของเครือข่าย จะพิจารณาจากระยะห่างทางสังคม (Social-Distance) ครอบคลุมอย่างน้อย 3 ปริณพทได้แก่

ปริณพทแรกเครือข่ายใกล้ชิด (Intimate Network) หมายถึง บุคคลต่างๆ ที่ใกล้ชิดกับสมาชิกกลุ่มเกษตรกรมากที่สุด เช่น คนในครอบครัว ญาติพี่น้อง และเพื่อนฝูงที่สนิท

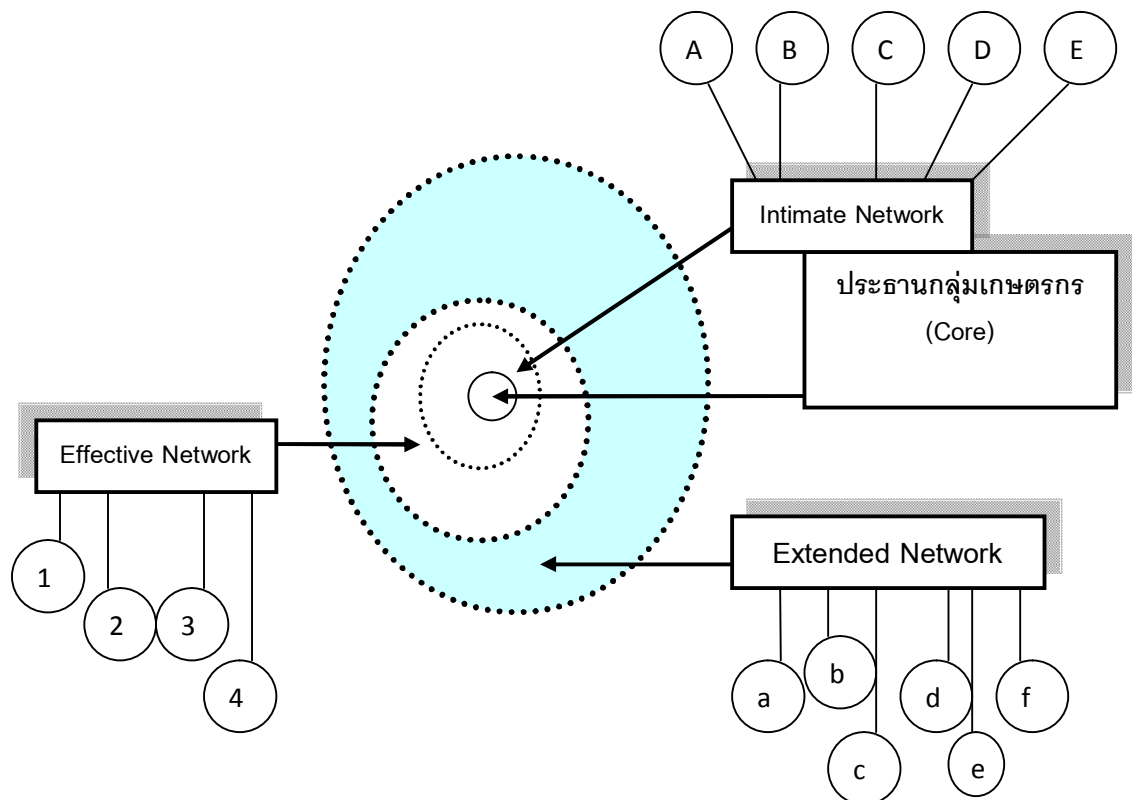
ปริณพทที่สองเครือข่ายรอง (Effective Network) ประกอบด้วยญาติห่างๆ เพื่อนที่ไม่สนิท และคนที่รู้จัก เป็นต้น เช่น นางตลฤดี คำแดง เจ้าหน้าที่ขององค์การบริหารส่วนตำบลบ้านดำนานาขาม ฅณาอาจารย์ที่มิวิจัยจากมหาวิทยาลัยราชภัฏอุตรดิตถ์ (อาจารย์ปิยวรรณ ปาลาศ ผู้ช่วยศาสตราจารย์ศรีไพร สกฤษพันธ์ อาจารย์ดร.ยุพิน เกื้อนศรี อาจารย์วรรณกนก เชื้อนสุข อาจารย์วรรณกนก เกิดพิณ อาจารย์สงกรานต์ ฅงแก้ว อาจารย์ดร.ภาศศิริ เขตปิยรัตน์ ฯลฯ)

ปริณพทสุดท้ายเครือข่ายขยาย (Extended Network) ได้แก่ บุคคลหรือกลุ่มที่สมาชิกกลุ่มเกษตรกรไม่ได้รู้จักโดยตรง แต่ต้องติดต่อผ่านสมาชิกคนอื่นๆ เป็นที่น่าสังเกตว่า บุคคลที่พบมากในกลุ่มนี้ เช่น นักธุรกิจภายนอกจังหวัดอุตรดิตถ์ พัฒนาการ และเจ้าหน้าที่ภาครัฐอื่นๆ ได้แก่ นายอนุชิต ปัญญาวัชระ บริษัทยีนดีดีไซน์ นายอำนาจ ปาลาศ เกษตรจังหวัดอุตรดิตถ์ นางสาวปรารณา มงคลธวัช วัฒนธรรมจังหวัดอุตรดิตถ์ นางสาว นิตยารวรรณ เลื่อนลอย พัฒนาการจังหวัดอุตรดิตถ์ นายรังสรรค์ ตีณรงค์ หอการค้าจังหวัดอุตรดิตถ์ นายชัยยันต์ ยอดคำ พาณิชยจังหวัดอุตรดิตถ์ นายธเนศ สุนพงษ์ศรี กรรมการผู้จัดการ บริษัทศรีพงษ์กรุ๊ปมาร์เก็ตติ้ง จำกัด นางภัทรธิดา ลามชัยเจริญกิจ บริษัทชัยเจริญคอร์ปอเรชั่น จำกัด

ในส่วนองเครือข่ายการเรียนรู้ของลุ่มเกษตรกรผู้ผลิตยางสด ในส่วนที่เป็นเครือข่ายตามธรรมชาติ กล่าวคือ เป็นเครือข่ายที่เกิดขึ้นเองตามความสมัครใจ มีลักษณะของเครือข่ายที่เป็นโครงสร้างลำดับชั้น (Hierarchical Network) โดยการติดต่อสื่อสารจะขึ้นอยู่กับความต้องการ ปัญหาหรืออุปสรรคที่เกษตรกรพบ เช่น เมื่อมีปัญหาเกี่ยวกับราคากลางสดตกต่ำ จะไปพบประธานหรือผู้นำกลุ่ม หรือเมื่อมีปัญหาเกี่ยวกับเงินทุน จะไปพบเจ้าหน้าที่สหกรณ์ ในขณะที่ หากมีปัญหาเรื่องแมลงหรือโรคพืช เกษตรกรมักพูดคุยกันใ เครือข่ายใกล้ชิด (Intimate Network) ก่อน หากยังไม่ได้ผลจึงจะขยายไปสู่เครือข่ายรอง (Effective Network) หรือมีเกษตรกรบางรายที่ปรึกษาทั้งสองเครือข่ายไปพร้อมๆ กับเครือข่ายรอง (Effective Network)

อย่างไรก็ตาม เป็นที่น่าสังเกตว่าเกษตรกรไปปรึกษาบุคคลในเครือข่ายขยาย (Extended Network) น้อยมาก เนื่องจากช่องว่างทางสังคมระหว่างเกษตรกรกับเจ้าหน้าที่ภาครัฐ เช่น เกษตรจังหวัด หรือนักวิชาการเกษตรยังคงมีมากอยู่ นอกจากนี้ เกษตรกรยังไม่มีเชื่อถือในเรื่องความรู้ด้านการเพาะปลูกยางสดหรือการส่งเสริมการตลาดของเจ้าหน้าที่ภาครัฐ ในขณะที่พ่อค้าคนกลางที่ติดต่อสื่อสารกันสม่ำเสมอยิ่งเป็นที่ยอมรับและเชื่อถือมากกว่า เพราะมีระบบการชื้อปุ๋ยหรือเครื่องมือทางการเกษตรและการติดต่อสื่อสาร มีลักษณะของการเข้าถึงตัวเกษตรกรมากกว่าเจ้าหน้าที่ภาครัฐ

ในการวิเคราะห์เครือข่ายการประสานประโยชน์เพื่อขับเคลื่อนงานวิจัยเชิงพาณิชย์จังหวัดอุตรดิตถ์ทั้ง 3 ระดับ ได้แก่ เครือข่ายใกล้ชิด (Intimate Network) เครือข่ายรอง (Effective Network) และเครือข่ายขยาย (Extended Network) สรุปได้ดังแผนภูมิที่ 5



- A = นายทวีศักดิ์ บุญด่านตระกูล
 B = นายดำเนิน เขียงพันธ์
 C = นางปราณี อินมนเทียร
 D = นายบรรจง คุ่มสุวรรณ
 E = นางสาวอัมพร มุลมี
 F = นายธีระ สุทธิเจริญ

- a = นายอนุชิต ปัญญาวัชรระ บริษัททินดีทีไอ
 b = พัฒนาการจังหวัดอุตรดิตถ์
 c = วัฒนธรรมจังหวัดอุตรดิตถ์
 d = เกษตรจังหวัดอุตรดิตถ์
 e = หอการค้าจังหวัดอุตรดิตถ์
 f = คุณเล็ก ร้านเลมอนฟาร์ม
 g = พาณิชย์จังหวัดอุตรดิตถ์
 h = อุตสาหกรรมจังหวัดอุตรดิตถ์
 i = สถิติจังหวัดอุตรดิตถ์

- 1 = นางดลฤดี คำแดง
 2 = นายสุทธิรัตน์ पालาศ
 3 = ร้านบ้านบนดอย นางสาวสุรีย์พร รัตนรอด
 4 = คุณครูวาสนา อ้าเภอลับแล
 5 = ทีมวิจัยมหาวิทยาลัยราชภัฏอุตรดิตถ์
 6 = บริษัทสวนผลไม้เนกา จำกัด

แผนภูมิที่ 5 แสดงเครือข่ายการประสานประโยชน์เพื่อขับเคลื่อนงานวิจัยเชิงพาณิชย์จังหวัดอุตรดิตถ์

บทบาทหน้าที่ของเครือข่ายในแต่ละระดับ มีดังนี้

1. **เครือข่ายใกล้ชิด** หมายถึง บุคคลต่างๆ ที่ใกล้ชิดกับสมาชิกกลุ่มเกษตรกรมากที่สุด เช่น คนในครอบครัว ญาติพี่น้อง และเพื่อนฝูงที่สนิท ได้แก่ นายทวิศักดิ์ บุญदानตระกูล นายดำเนิน เชียงพันธ์ นายเปลี่ยน แหยมยินดี นายบรรจง คุ่มสุวรรณ นางปราณี อินมนเทียร นางสาวอัมพร มุลมี นายลิ สังข์แก้ว นายธีระ สุทธิเจริญ มีหน้าที่ผลิตกลางสาธิตที่มีคุณภาพและส่งผลผลิตให้กับเครือข่ายรอง ที่มีแนวคิดในการดำเนินธุรกิจเพื่อสังคม (Social Enterprise) เพื่อกระจายผลผลิตให้แก่กลุ่มผู้บริโภคปลายทางต่อไป

2. **เครือข่ายรอง** ประกอบด้วยญาติห่างๆ เพื่อนที่ไม่สนิท และคนที่รู้จัก เป็นต้น เช่น นางดลฤดี คำแดง เจ้าหน้าที่ขององค์การบริหารส่วนตำบลบ้านดำนานาขาม คณาอาจารย์ที่มิวิจัยจากมหาวิทยาลัยราชภัฏอุดรดิตถ์ (อาจารย์ปิยวรรณ ปาลาศ ผู้ช่วยศาสตราจารย์ศรีไพร สกุลพันธ์ อาจารย์ดร.ยุพิน เกื้อนศรี อาจารย์วรรณกนก เชื้อนสุข อาจารย์วรรณกนก เกิดพิณ อาจารย์สงกรานต์ ถุงแก้ว อาจารย์ดร.ภาศิริ เขตปิยรัตน์ อาจารย์ ดร.นิชภา โมราถบ ฯลฯ) อาจแบ่งเป็น 2 กลุ่มหลัก ได้แก่

ประการแรก กลุ่มนักวิชาการ เช่น นางดลฤดี คำแดง เจ้าหน้าที่ขององค์การบริหารส่วนตำบลบ้านดำนานาขาม คณาอาจารย์ที่มิวิจัยจากมหาวิทยาลัยราชภัฏอุดรดิตถ์ (อาจารย์ปิยวรรณ ปาลาศ ผู้ช่วยศาสตราจารย์ศรีไพร สกุลพันธ์ อาจารย์ดร.ยุพิน เกื้อนศรี อาจารย์วรรณกนก เชื้อนสุข อาจารย์วรรณกนก เกิดพิณ อาจารย์สงกรานต์ ถุงแก้ว อาจารย์ดร.ภาศิริ เขตปิยรัตน์ ฯลฯ) กลุ่มนี้จะมีบทบาทหน้าที่ในการให้คำปรึกษาแนะนำทางด้านวิชาการ ด้านการผลิต ด้านการตลาด ด้านการแปรรูปและออกแบบผลิตภัณฑ์ รวมทั้งประสานงานเชื่อมโยงไปยังเครือข่ายอื่นๆ ทั้งเครือข่ายการผลิตและเครือข่ายการตลาดให้แก่กลุ่มเกษตรกร ตั้งแต่ต้นน้ำ กลางน้ำ ไปจนถึงกลางน้ำของห่วงโซ่อุปทานกลางสาธิต

ประการที่สอง กลุ่มนักการตลาด เช่น นายสุทธิรัตน์ ปาลาศ (บริษัทบุญดำรงกรีนฟาร์ม จำกัด)นางสาวสุรีย์พร รัตนรอด (ร้านบ้านบดออย) คุณครูวาสนา (แกนนำเกษตรกรผู้ปลูกกลางสาธิต และทำการตลาดด้วยตนเอง อำเภอลับแล จังหวัดอุดรดิตถ์) บริษัทสวนผลไม้ไม้ฉาง จำกัด กลุ่มนี้เปรียบเสมือนตัวกลางทางการตลาด ทุกกลุ่มมีแนวคิดในการประกอบธุรกิจเพื่อสังคมเช่นเดียวกัน มีบทบาทในการสื่อสารทางการตลาดรวมทั้งรวบรวมผลผลิตกลางสาธิตคุณภาพจากกลุ่มเกษตรกรส่งต่อไปยังกลุ่มที่มีหน้าที่จำหน่ายผลผลิตไปยังผู้บริโภคคนสุดท้าย (End User) จากผลการดำเนินงานในเบื้องต้น พบว่า นายสุทธิรัตน์ ปาลาศ ผู้จัดการบริษัทบุญดำรงกรีนฟาร์ม จำกัด ได้ทำหน้าที่เป็นตัวขับเคลื่อนที่สำคัญ (Key Actor) ในห่วงโซ่อุปทานของกลางสาธิต (Supply Chain) ทั้งนี้เนื่องจากเป็นเกษตรกรที่มีส่วนกลางสาธิตจึงมีความเข้าใจในกระบวนการผลิตทุกขั้นตอน เป็นผู้เชื่อมและส่งต่อแนวคิดการผลิตกลางสาธิตแบบคุณภาพไปยังกลุ่มเกษตรกรในพื้นที่ที่เข้าร่วมโครงการ และยังทำหน้าที่เป็นพ่อค้าคนกลาง (Middle man) ที่ทำการรวบรวมผลผลิตจากกลุ่มเกษตรกรในพื้นที่เพื่อนำไปส่งให้กับผู้ประกอบการในกรุงเทพฯ ได้แก่ ร้านเลมอนฟาร์ม ซึ่งก่อให้เกิดห่วงโซ่ด้านคุณค่า (Value Chain) ตามมา

3. เครือข่ายขยาย หมายถึง บุคคล กลุ่ม หรือองค์กร ที่สมาชิกกลุ่มเกษตรกรไม่รู้จักโดยตรง แต่ต้องติดต่อผ่านสมาชิกคนอื่นๆ ได้แก่ นายอนุชิต ปัญญาวัชระ บริษัทยีนดีทีไซน์ พัฒนาการจังหวัดอุดรดิษฐ์ วัฒนธรรมจังหวัดอุดรดิษฐ์ เกษตรจังหวัดอุดรดิษฐ์ หอการค้าจังหวัดอุดรดิษฐ์ คุณเล็ก ร้านเลมอนฟาร์มพาณิชย์จังหวัดอุดรดิษฐ์ อุตสาหกรรมจังหวัดอุดรดิษฐ์ สถิติจังหวัดอุดรดิษฐ์ มีบทบาทหน้าที่สำคัญคือ การสนับสนุน/ส่งเสริมกลุ่มเกษตรกรให้สามารถผลิตตลาดคุณภาพออกสู่ตลาดได้ ทั้งที่เป็นตัวเงิน (In Cash) และไม่เป็นตัวเงิน (In Kind)

ในการสร้างเครือข่ายการประสานประโยชน์เพื่อขับเคลื่อนงานวิจัยเชิงพาณิชย์จังหวัด สรุปลงได้ดังนี้

ในปี พ.ศ.2561 ได้มีการส่งเสริมและจัดอบรมให้เกษตรกรผู้ปลูกกลางสาตคุณภาพเตรียมความพร้อม เพื่อขอรับมาตรฐานเกษตรกรรมชาติ (MOA Thai) โดย MOA ย่อมาจากคำว่า Mokichi Okada Association มูลนิธิเอ็มโอเอไทย เป็นองค์กรการกุศลที่ไม่แสวงหาผลกำไร (ยึดหลักรักเพื่อนมนุษย์) ดำเนินงานในการสร้างครอบครัวและเมืองที่ใช้ชีวิตอย่างมีสุขภาวะที่ดีและอุดมสมบูรณ์ ท่ามกลางการเห็นอกเห็นใจและการช่วยเหลือกันและกัน โดยนำเสนอเรื่อง “ความอุดมสมบูรณ์ใหม่” ที่ให้ความสำคัญเรื่องจิตใจที่คิดถึงผู้อื่นก่อน ตั้งอยู่บนพื้นฐานหลักปรัชญาของโมกิจิ โอคาตะ ที่เป็นทั้งนักคิดและนักการศาสนาของญี่ปุ่น ที่มีจุดมุ่งหมายในการสร้างโลกอุดมคติ กล่าวคือ เป็นโลกที่เปี่ยมด้วยความจริง ความดี และความงาม ที่มีความกลมกลืนกันระหว่างธรรมชาติกับศิลปะ และมีความงดงามทั้งกายกรรม วจีกรรม และมโนกรรม หรือโลกอารยธรรมที่อารยธรรมตะวันตกกับอารยธรรมตะวันออก หรือจิตกับกายมีความกลมกลืนกัน หรือกล่าวอีกอย่างหนึ่งว่า โลกที่ประกันความปลอดภัย และความยืนยาวของชีวิต ด้วยการส่งเสริมสนับสนุนร่วมมือ และพัฒนากิจกรรมกับองค์กรของรัฐฯ และเอกชนอื่นๆ ตลอดจนประชาชนทั่วไปในกิจกรรมด้านสุขภาพองค์กรรวม ศิลปะ วัฒนธรรม เกษตรกรรมชาติ อาหารธรรมชาติ เป็นการช่วยแก้ไขปัญหของประชาชนชาวไทยและสังคมไทย โดยเฉพาะปัญหาครอบครัว และปัญหาสังคม พร้อมทั้งพัฒนาวิถีชีวิตของประชาชนชาวไทยให้เกิดครอบครัวงดงาม อันจะเป็นการเสริมสร้างพื้นฐานของการพัฒนาสังคมไทยด้วย และมาตรฐาน PGS (Participatory Guarantee Systems) คือ ระบบประกันคุณภาพในระดับท้องถิ่น ที่ให้การรับรองผู้ผลิตโดยเน้นการมีส่วนร่วมของผู้มีส่วนเกี่ยวข้อง และตั้งอยู่บนฐานของความเชื่อถือ เครือข่ายทางสังคม และการแลกเปลี่ยนความรู้ หรือระบบชุมชนรับรอง ซึ่งเป็นการรับรองมาตรฐานเกษตรอินทรีย์รูปแบบหนึ่ง ที่เป็นการรับรองเกษตรกรที่เป็นสมาชิกของกลุ่มโดยองค์กรผู้ผลิตเอง (First Party Certification) ของร้านค้าเลมอนฟาร์ม มีเกษตรกรเข้าร่วมโครงการจำนวน 20 คน ดังรายชื่อในตารางที่ 2

ตารางที่ 2 รายชื่อเกษตรกรผู้ปลูกยางสดเพื่อขอมาตรฐานเกษตรกรธรรมชาติ (MOA Thai) และมาตรฐาน PGS ของร้านเลมอนฟาร์ม

ลำดับที่	ชื่อ-สกุล	ที่อยู่					เบอร์โทร	ประเภทการเกษตร/ ปริมาณ	พื้นที่ (ไร่)
		เลขที่	หมู่	ตำบล	อำเภอ	จังหวัด			
1	นายสุทธิรัตน์ ปาลาศ	172	1	น้ำริด	เมือง	อุตรดิตถ์	086-5906115	ข้าว/ยางสด/ ลองกอง	5
2	นางสุภาภรณ์ อ้วน สะอาด	127	4	น้ำริด	เมือง	อุตรดิตถ์	084-8209392	ข้าว/ยางสด/ ลองกอง	5
3	นางเฉลียว ปาลาศ	46	2	น้ำริด	เมือง	อุตรดิตถ์	080-1196052	ยางสด/ลองกอง	5
4	นายมานพ แก้วเปี้ย			น้ำริด	เมือง	อุตรดิตถ์	080-7728797	ทุเรียน/ลองกอง/ กล้วย	10
5	นายทวีศักดิ์ บุญदान ตระกูล			น้ำริด	เมือง	อุตรดิตถ์		ทุเรียน/ลองกอง/ กล้วย/ยางสด	10
6	นส.ดรุณี วันป่า	88		น้ำริด	เมือง	อุตรดิตถ์	087-3089130	ข้าว/ยางสด/ ลองกอง/ไผ่	5
7	นายสมพงษ์ ประคุณคง ชัย			น้ำริด	เมือง	อุตรดิตถ์		ทุเรียน/ยางสด/ ลองกอง	5
8	นส.น้ำผึ้ง กล่อมบาง			น้ำริด	เมือง	อุตรดิตถ์	085-2734376	ทุเรียน/ยางสด/ ลองกอง/กล้วย	5
9	นายธวัช ซาซง	69/ 1		น้ำริด	เมือง	อุตรดิตถ์	063-1102687	ข้าว/ทุเรียน/ ลองกอง	5
10	ว่าที่ รต.สุรรุณี เฟ็งป่า แก้ว	21/ 2		บ้าน ด่านนา ขาม	เมือง	อุตรดิตถ์	089-8647618	ข้าว/ผักสวนครัว	5
11	นายธีระ สุทธิเจริญ			บ้าน ด่านนา ขาม	เมือง	อุตรดิตถ์	061-9945639	ทุเรียน/ยางสด/ ลองกอง	10
12	นางแสงเดือน หน่อเทพ			บ้าน ด่านนา ขาม	เมือง	อุตรดิตถ์	086-2173905	ทุเรียน/ยางสด/ ลองกอง	10
13	นายสมหวัง เอี่ยมจิว งาม			บ้าน ด่านนา ขาม	เมือง	อุตรดิตถ์	087-2129115	ทุเรียน/ยางสด/ ลองกอง	10
14	นายอภิสิทธิ์ เปี้ยวงค์			บ้าน ด่านนา ขาม	เมือง	อุตรดิตถ์	088-2736529	ทุเรียน/ยางสด/ ลองกอง	10
15	นางวาสนา มะโนคำ			แม่พูล	เมือง	อุตรดิตถ์	085-7305798	ทุเรียน/ยางสด/ ลองกอง	20

ตารางที่ 2 (ต่อ)

ลำดับที่	ชื่อ-สกุล	ที่อยู่					เบอร์โทร	ประเภท การเกษตร/ ปริมาณ	พื้นที่ (ไร่)
		เลขที่	หมู่	ตำบล	อำเภอ	จังหวัด			
16	นายดำเนิน เชียงพันธุ์			แม่พูล	เมือง	อุดรดิตถ์	085-7305799	ทุเรียน/กลางสาด/ ลองกอง	5
17	นายบรรจง คุ่มสุวรรณ			แม่พูล	เมือง	อุดรดิตถ์	082-1969298	ทุเรียน/กลางสาด/ ลองกอง	10
18	นายเปลี่ยน แหยมยินดี			แม่พูล	เมือง	อุดรดิตถ์	084-7675173	ทุเรียน/กลางสาด/ ลองกอง	10
19	นายเคน จรลังกา			แม่พูล	เมือง	อุดรดิตถ์		ทุเรียน/กลางสาด/ ลองกอง	10
20	นายไกรสร ทองธิยะ	24/ 3		นาน กกก	เมือง	อุดรดิตถ์	061-8394151	ทุเรียน/กลางสาด/ ลองกอง/มังคุด/ ผักกูด	30
รวม									185

จากการสัมภาษณ์เชิงลึกกับผู้ให้ข้อมูลคนสำคัญ (Key Informant) 3 กลุ่ม ประกอบด้วย เกษตรกรผู้ปลูกกลางสาดคุณภาพ ตัวแทนรับซื้อผลิตภัณฑ์กลางสาดคุณภาพ และเจ้าหน้าที่หน่วยงานภาครัฐจากสมาชิกเกษตรกรผู้ปลูกกลางสาดคุณภาพ จำนวน 10 คน เกี่ยวกับสถานภาพ/บทบาทและแนวคิดในการประสานประโยชน์เพื่อขับเคลื่อนงานวิจัยเชิงพาณิชย์จังหวัดอุดรดิตถ์ สรุปได้ดังนี้

ลำดับที่	ชื่อ-สกุล	สถานภาพ/บทบาท/แนวคิด
1	นายสุทธิรัตน์ ปาลาศ	<p>สถานภาพ เป็นสมาชิกกลุ่ม 2 ปี ตั้งแต่เริ่มก่อตั้งกลุ่มเกษตรกรผู้ปลูกกลางสาดคุณภาพ มีสวนทั้งหมด 5 ไร่ ปลูกข้าว ลองกอง กลางสาด ปลูกกลางสาดประมาณ 25 ต้น</p> <p>บทบาท คนกลางรับซื้อผลผลิตส่งต่อร้านค้า/เกษตรกรผู้ปลูกกลางสาดคุณภาพ ช่วยหาตลาดรับซื้อผลผลิตกลางสาดคุณภาพ เป็นคนกลางหรือผู้ประสานงานทั้งผู้ผลิต ผู้ค้า และผู้บริโภค ตรวจสอบรับรองมาตรฐานผลผลิตเบื้องต้นก่อนส่งจำหน่าย รวบรวมข้อมูลข่าวสารต่างๆ ประสานไปยังเกษตรกรกลุ่มต่างๆ และยังเป็นผู้ประสานงานระหว่างสมาชิกเกษตรกรทุกคนกับผู้ค้า ช่วยประสานงานหน่วยงานที่ให้การรับรองแปลงผลผลิต เป็นผู้ตรวจสอบคุณภาพผลผลิตขั้นตอนสุดท้ายก่อนส่งไปยังผู้ค้า คือ ร้านเลมอนฟาร์ม ที่กรุงเทพฯ</p> <p>แนวคิด ปลูกกลางสาดคุณภาพ</p>

ลำดับที่	ชื่อ-สกุล	สถานภาพ/บทบาท/แนวคิด
2	นายเปลี่ยน แหยมยินดี	<p>สถานภาพ เกษตรกรผู้ปลูกกลางสาดคุณภาพ ปลูกกลางสาดมา กว่า 30 ปี เข้าร่วมเป็นสมาชิกกลุ่มได้ 1 ปี ตั้งแต่ก่อตั้งกลุ่มเกษตรกรผู้ปลูกกลางสาดคุณภาพ มีสวนทั้งหมด 15 ไร่ ปลูกทุเรียน มังคุด ลองกอง กลางสาด ปลูกกลางสาด ประมาณ 4 ไร่ 100 ต้น</p> <p>บทบาท มีบทบาทในการส่งเสริมกลุ่มเกษตรกรกลางสาดคุณภาพ คือ ผลิตกลางสาดที่มีคุณภาพ</p> <p>แนวคิด ต้องการอนุรักษ์พันธุ์กลางสาดไว้ไม่ให้สูญหายไป เนื่องจากปัจจุบัน (2561) ชาวสวนหันมาตัดกิ่งกลางสาดทั้งหมด เพราะขายไม่ได้ราคา แนะนำลูกค้าถึงวิธีการทานกลางสาดอย่างถูกวิธีไม่ให้มียาง เพื่อให้คนหันกลับมาทานกลางสาดมากขึ้น</p>
3	นายบรรจง คุ่มสุวรรณ	<p>สถานภาพ เกษตรกรผู้ปลูกกลางสาดคุณภาพ ปลูกกลางสาดต่อจากรุ่นพ่อ ทำสวนมาได้ประมาณ 40 ปีแล้ว มีตำแหน่งเป็นรองประธานไม่ผลพัฒนาคุณภาพอำเภอลับแล เข้าร่วมเป็นสมาชิกกลุ่ม 2 ปี ตั้งแต่ร่วมก่อตั้งกลุ่มเกษตรกรผู้ปลูกกลางสาดคุณภาพ มีสวนทั้งหมด 10 ไร่ ปลูกทุเรียน มังคุด ลองกอง กลางสาด ปลูกกลางสาดประมาณ 4 ไร่ 100 ต้น</p> <p>บทบาท มีบทบาทในการส่งเสริมกลุ่มเกษตรกรกลางสาดคุณภาพ โดยการแนะนำให้ชาวสวนที่ปลูกกลางสาดเข้าร่วมเป็นสมาชิกกลุ่ม มีการรวมกลุ่มประชุมพูดคุยแลกเปลี่ยนกัน</p> <p>แนวคิด ต้องการอนุรักษ์กลางสาดไว้ไม่ให้สูญหายไป จะได้ขายกลางสาดในราคาที่ดีขึ้น ป้องกันไม่ให้ชาวสวนตัดกิ่งกลางสาดทิ้ง แนะนำการตัดแต่งกิ่ง แต่งซ้อกลางสาดให้สวยงามแก่ชาวสวน กันทุกๆเดือนในกลุ่มลับแล ถึงปัญหาที่เกิดขึ้นใน 1 เดือนมาปรึกษากัน</p>
4	นายดำเนิน เขียงพันธุ์	<p>สถานภาพ หัวหน้ากลุ่มลับแล/เกษตรกรผู้ปลูกกลางสาดคุณภาพ ทำสวน ปลูกกลางสาดได้ประมาณ 42 ปี มีตำแหน่งเป็นรองประธาน ทสม. จังหวัดอุตรดิตถ์ และหมอดินอาสา เข้าร่วมเป็นสมาชิกกลุ่ม 2 ปี ตั้งแต่เริ่มก่อตั้งกลุ่มเกษตรกรผู้ปลูกกลางสาดคุณภาพ มีสวนทั้งหมด 15 ไร่ ปลูกทุเรียน มังคุด ลองกอง กลางสาด ปลูกกลางสาดประมาณ 3 ไร่ 80 ต้น</p>

ลำดับที่	ชื่อ-สกุล	สถานภาพ/บทบาท/แนวคิด
		<p>บทบาท</p> <p>มีบทบาทในการส่งเสริมกลุ่มเกษตรกรกลางสาตคุณภาพ คือ เป็นผู้นำ ชักชวนกลุ่มเพื่อนชาวสวนเข้าร่วมกลุ่มเกษตรกรผู้ปลูกกลางสาตคุณภาพที่ ก่อตั้งขึ้นมาเพื่อให้กลุ่มร่วมช่วยกันแก้ไขปัญหาราคากลางสาตตกต่ำ</p> <p>แนวคิด</p> <p>พยายามอนุรักษ์กลางสาต แนะนำไม่ให้ชาวบ้านตัดกลางสาตทิ้งกลัวว่า กลางสาตจะหายไปจากจังหวัดอุดรดิตถ์ ช่วยให้มีความรู้เกี่ยวกับการทำ เกษตรไม่ใช้สารเคมีแก่เกษตรกรและชาวสวน จะได้ขายผลผลิตในราคาที่สูงขึ้น เป็นต้นแบบและเป็นตัวอย่างที่ดีในการทำเกษตร ทำสวน แบบไม่ ใช้สารเคมี แนะนำการตัดแต่งกิ่ง แต่งช่อกลางสาตให้สวยงามแก่สมาชิก เกษตรกร</p>
5	นางสุภาภรณ์ อ้วนสะอาด	<p>สถานภาพ</p> <p>เกษตรกรผู้ปลูกกลางสาตคุณภาพ ทำสวนปลูกกลางสาตมากกว่า 20 ปี เข้าร่วมเป็นสมาชิกกลุ่ม 2 ปี ตั้งแต่เริ่มก่อตั้งกลุ่มเกษตรกรผู้ปลูกกลางสาต คุณภาพ มีสวนทั้งหมด 10 ไร่ ปลูกข้าว มังคุด ลองกอง กลางสาต ปลูก กลางสาตประมาณ 5 ไร่ 120 ต้น</p> <p>บทบาท</p> <p>มีบทบาทในการส่งเสริมกลุ่มเกษตรกรกลางสาตคุณภาพ คือ เป็นผู้นำ ชักชวนร่วมกันทำปุ๋ยอินทรีย์ใช้เองในไร่ สวน เพื่อลดต้นทุน/ค่าใช้จ่าย ของชาวสวน</p> <p>แนวคิด</p> <p>พยายามอนุรักษ์กลางสาตแนะนำไม่ให้ชาวบ้านตัดกลางสาตทิ้ง ผลิตและ ควบคุมคุณภาพผลผลิตกลางสาตให้มีคุณภาพมาตรฐานที่กำหนดไว้ เป็น ตัวอย่างในการทำสวน แบบไม่ใช้สารเคมี</p>
6	น.ส.น้ำผึ้ง กล่อมบาง	<p>สถานภาพ</p> <p>เกษตรกรผู้ปลูกกลางสาตคุณภาพ ทำสวนต่อจากรุ่นพ่อ เริ่มทำสวนมา ประมาณ 5 ปี เข้าร่วมเป็นสมาชิกกลุ่มเกษตรกรผู้ปลูกกลางสาตคุณภาพได้ 1 ปี มีสวนทั้งหมด 13 ไร่ ปลูก ลองกอง กลางสาต ปลูกกลางสาตประมาณ 20 กว่าต้น นอกนั้นเป็นลองกอง กำลังจะกลับมาเสียบกิ่งกลางสาตเพื่อ ขยายจำนวนต้นกลางสาตให้มีมากขึ้นกว่าเดิม</p> <p>กลุ่มเกษตรกรผู้ปลูกกลางสาตคุณภาพ แนะนำให้ชาวสวนในพื้นที่ร่วมเข้า ฝึกอบรมเกี่ยวกับการปลูกกลางสาตคุณภาพ</p>

ลำดับที่	ชื่อ-สกุล	สถานภาพ/บทบาท/แนวคิด
		<p>บทบาท</p> <p>มีบทบาทในการส่งเสริมกลุ่มเกษตรกรกลางสาตคุณภาพ คือ เป็นผู้ผลิตกลางสาตส่งและควบคุมคุณภาพมาตรฐานผลผลิตกลางสาต ให้มีคุณภาพตามที่กำหนดตกลงกันได้ พยายามชักชวนกลุ่มเพื่อนชาวสวนเข้าร่วมกลุ่มเกษตรกรผู้ปลูกกลางสาตคุณภาพ แนะนำให้ชาวสวนในพื้นที่ร่วมเข้าฝึกอบรมเกี่ยวกับการปลูกกลางสาตคุณภาพ</p> <p>แนวคิด</p> <p>ขายผลผลิตกลางสาตในราคาสูงขึ้น แก้ปัญหาราคากลางสาตตกต่ำและช่วยอนุรักษ์พันธุ์กลางสาตไว้</p>
7	นายอภิสิทธิ์ เปี้ยวงศ์	<p>สถานภาพ</p> <p>หัวหน้ากลุ่มบ้านด่านนาขาม/เกษตรกรผู้ปลูกกลางสาตคุณภาพ ทำสวนปลูกกลางสาตมาเกือบ 40 ปี เข้าร่วมเป็นสมาชิกกลุ่ม 2 ปี ตั้งแต่เริ่มก่อตั้งกลุ่มเกษตรกรผู้ปลูกกลางสาตคุณภาพ มีสวนทั้งหมด 21 ไร่ ปลูกทุเรียน มังคุด มะปราง มะยมชนิด ลองกอง ลางสาต ปลูกกลางสาตประมาณ 10 ไร่</p> <p>บทบาท</p> <p>มีบทบาทในการส่งเสริมกลุ่มเกษตรกรกลางสาตคุณภาพ คือ ใช้สถานที่บ้าน เป็นศูนย์กลางในการรับซื้อผลผลิต รวบรวมผลผลิตกลุ่มกลางสาตคุณภาพบ้านด่านนาขาม แนะนำและชักชวนกลุ่มเพื่อนชาวสวนเข้าร่วมกลุ่มเกษตรกรผู้ปลูกกลางสาตคุณภาพ เป็นผู้ดำเนินการรวมกลุ่มสมาชิกกลุ่มเกษตรกรผู้ปลูกกลางสาตคุณภาพ บ้านด่านนาขาม ให้มาประชุมพูดคุย ปรึกษาปัญหาเกี่ยวกับการทำสวน การผลิตกลางสาต ทุกๆ 1-2 เดือน สมาชิกจะมาร่วมประชุมกันที่บ้าน แนะนำความรู้เกี่ยวกับการทำเกษตรไม่ใช่สารเคมี แนะนำการตัดแต่งช่อกลางสาตให้สวยงามแก่สมาชิก</p> <p>แนวคิด</p> <p>ขายผลผลิตกลางสาตในราคาสูง ขึ้นช่วยแก้ปัญหาราคากลางสาตตกต่ำ</p>
8	นายธีระ สุทธิเจริญ	<p>สถานภาพ</p> <p>เกษตรกรผู้ปลูกกลางสาตคุณภาพ เข้ามาทำสวนสานต่อจากพ่อตา สวนพ่อตาปลูกกลางสาตมาประมาณเกือบ 30 ปี เข้าร่วมเป็นสมาชิกกลุ่ม 2 ปี ตั้งแต่เริ่มก่อตั้งกลุ่มเกษตรกรผู้ปลูกกลางสาตคุณภาพ สวนทั้งหมด 30 ไร่ ปลูกทุเรียน มะปรางมะยมชนิด ลองกอง ลางสาต ปลูกกลางสาตประมาณ 3-4 ไร่ คิดเป็น 80-100 ต้น</p>

ลำดับ ที่	ชื่อ-สกุล	สถานภาพ/บทบาท/แนวคิด
		<p>บทบาท</p> <p>มีบทบาทในการส่งเสริมกลุ่มเกษตรกรกลางสาตคุณภาพ เป็นตัวแทนกลุ่มกลางสาตคุณภาพในการตกลงเจรจา พูดคุยกับสมาชิกกลุ่มอื่นๆ ติดต่oprะสานงาน แจ้งข่าวสารกับสมาชิกกลุ่มกลางสาตบ้านดำนานาขาม เป็นผู้นำชักชวนกลุ่มเพื่อนชาวสวนเข้าร่วมกลุ่มเกษตรกรผู้ปลูกกลางสาตคุณภาพ แนะนำให้ชาวสวนในพื้นที่ร่วมเข้าฝึกอบรมเรื่องกลางสาตคุณภาพ ช่วยแนะนำความรู้เกี่ยวกับการทำเกษตรไม่ใช่สารเคมี แนะนำการตัดแต่งกิ่ง แต่งซ้อกลางสาตให้สวยงามแก่สมาชิกเกษตรกร เป็นผู้ผลิตกลางสาตส่งและควบคุมคุณภาพมาตรฐานผลผลิตกลางสาต ให้มีคุณภาพตามที่กำหนดตกลงกันได้ ตรวจสอบคุณภาพผลผลิตในระดับหนึ่ง ก่อนส่งต่อให้คุณสุทธิรัตน์ ปาลาส</p> <p>แนวคิด</p> <p>ขายผลผลิตกลางสาตในราคาสูงขึ้น แก้ปัญหาราคากลางสาตตกต่ำ</p>
9	นางนงคีนุช จิตจง	<p>สถานภาพ</p> <p>เจ้าพนักงานฝ่ายปกครอง/ตำแหน่ง ผู้ใหญ่บ้าน อำเภอลับแล ทำงานในตำแหน่งผู้ใหญ่บ้านมา 7 ปี และมีอาชีพสวนเหมือนกัน มีสวนประมาณ 80 ไร่ ต้นกลางสาตเหลือเพียง 10 กว่าต้น นอกนั้นเป็นลองกอง มังคุด ส่วนใหญ่จะเป็นทุเรียน</p> <p>บทบาท</p> <p>มีบทบาทในการส่งเสริมกลุ่มเกษตรกรกลางสาตคุณภาพคือ รวบรวมข้อเรียกร้องนำปัญหาเรื่องกลางสาตไปเสนอหน่วยงานภาครัฐให้รับรู้ และเข้ามาช่วยเหลือชาวสวนกลางสาต ช่วยหาตลาดขายผลผลิต ติดต่อบริษัทพ่อค้าแม่ค้า ให้เข้ามารับซื้อผลผลิตของชาวสวนในราคายุติธรรม แนะนำถึงวิธีการทานกลางสาตอย่างถูกวิธีไม่ให้มียาง เพื่อให้คนหันกลับมาทานกลางสาตมากขึ้น</p> <p>แนวคิด</p> <p>พยายามอนุรักษ์กลางสาตแนะนำไม่ให้ชาวบ้านตัดกลางสาตทิ้งกลัวว่ากลางสาตจะหายไปจากจังหวัดอุตรดิตถ์ ช่วยแนะนำให้ความรู้เกี่ยวกับการทำเกษตรไม่ใช่สารเคมีแก่ชาวสวน การทำงานเชื่อมโยงกับกลุ่มอื่นๆ หรือหน่วยงานอื่นๆ ได้แก่ 1.กลุ่มเกษตรกรผู้ปลูกกลางสาตคุณภาพอำเภอลับแล 2.เกษตรจังหวัดอุตรดิตถ์ 3.เกษตรอำเภอลับแล 4.พาณิชย์จังหวัดอุตรดิตถ์</p>

ลำดับที่	ชื่อ-สกุล	สถานภาพ/บทบาท/แนวคิด
10	น.ส.กฤษณีราภัสสร ร้านกันทาพัทธ์	บทบาท ส่งเสริมกลุ่มเกษตรกรกลางสาตคุณภาพคือ ช่วยหาตลาดขาย ผลผลิตให้ชาวบ้าน และชาวสวนได้ขายผลผลิตในราคาที่ยุติธรรมให้ชาวสวนพออยู่ได้ ทำการรณรงค์แนะนำ ถึงวิธีการ ทานกลางสาตอย่างถูกวิธีไม่ให้มียาง ประชาสัมพันธ์ผ่านทางวิทยุ เพื่อให้คนหันกลับมาทานกลางสาตมากขึ้น ช่วยนำข้อมูล ข่าวสาร ความรู้เกี่ยวกับการส่งเสริมการปลูกกลางสาต มา เผยแพร่แก่ชาวบ้านและชาวสวน ส่งเสริมการปลูกกลางสาต ช่วยเหลือประสานงานจากหน่วยงานจังหวัดกับชาวบ้าน นำเสนอประโยชน์ของกลางสาตแก่นักท่องเที่ยว ลูกค้ำที่สนใจ ทำเป็นแผ่นพับแจกเพื่อประชาสัมพันธ์ ในการทำงานเชื่อมโยง กับกลุ่มอื่นๆหรือหน่วยงานอื่นๆ คือ 1.พาณิชย์จังหวัดอุดรดิตถ์ 2.พัฒนาชุมชนจังหวัดอุดรดิตถ์ 3.หน่วยงานสังกัดกระทรวง เกษตรฯ 4.ประชาชน ชาวสวนในพื้นที่จังหวัดอุดรดิตถ์

ในการสร้างเครือข่ายการประสานประโยชน์เพื่อขับเคลื่อนงานวิจัยเชิงพาณิชย์จังหวัด จาก การสัมภาษณ์แกนนำเกษตรกร ผู้วิจัยได้วิเคราะห์ใน 2 ประเด็นหลักคือ องค์กรประกอบของเครือข่าย กระบวนการสร้างเครือข่าย สรุปได้ดังนี้

องค์กรประกอบของเครือข่าย

จากการศึกษาการสร้างรูปแบบเครือข่าย โดยจะต้องมีองค์ประกอบของเครือข่าย นำไปสู่การ บริหารจัดการและการพัฒนาของเครือข่าย จากการสัมภาษณ์กลุ่มตัวอย่าง ผลการวิจัยพบว่า กลุ่ม เกษตรผู้ปลูกกลางสาตคุณภาพเชิงพาณิชย์ จังหวัดอุดรดิตถ์ มีองค์ประกอบของเครือข่ายครบทั้ง 8 ข้อ ในการสร้างเครือข่าย คือ

1. มีสมาชิกของเครือข่าย พบว่า กลุ่มเกษตรกรผู้ปลูกกลางสาตคุณภาพเชิงพาณิชย์ จังหวัด อุดรดิตถ์ มีสมาชิกของเครือข่ายเริ่มแรกจำนวน 20 คน โดยมีการกำหนดเกณฑ์การคัดเลือกสมาชิก กลุ่มเกษตรกรผู้ปลูกกลางสาตคุณภาพ ได้แก่ มีการปลูกกลางสาตอินทรีย์แบบมีส่วนร่วม (Organics) มีความเชื่อมั่นไว้ใจกัน (Trust) มีความโปร่งใส (Transparency) มีความผูกพันในแนวราบ/เท่าเทียมกัน (Horizontality) และมีความซื่อสัตย์ต่อกันและกัน (Honesty)

2. มีจุดมุ่งหมายร่วมกัน พบว่า กลุ่มเกษตรกรผู้ปลูกกลางสาตคุณภาพเชิงพาณิชย์ จังหวัด อุดรดิตถ์ มีจุดมุ่งหมายร่วมกันกล่าวคือ มีวิสัยทัศน์ร่วม ได้แก่ ต้องการอนุรักษ์กลางสาต (Share Vision) ในการแก้ไขปัญหากลางสาตในจังหวัดอุดรดิตถ์ที่ราคาตกต่ำ ขายไม่ได้ราคา และชาวสวนต่าง พากันตัดกลางสาตทิ้ง จนในปัจจุบันผลผลิตกลางสาตลดลงไปเป็นจำนวนมาก หากราคาผลผลิตกลางสาต สูงขึ้น อาจทำให้กลางสาตไม่สูญหายไปจากจังหวัดอุดรดิตถ์ จึงจะพยายามแก้ไขปัญหาราคากลางสาต และช่วยอนุรักษ์พันธุ์กลางสาตโดยการปลูกกลางสาตไว้สืบไปโดยกลุ่มได้กำหนดหลักการเกษตรอินทรีย์

ของกลุ่มเกษตรกรกลางสาด จังหวัดอุดรดิตถ์ ดังนี้ คำนึงถึงสุขภาพ (Healthy) รักษาระบบนิเวศวิทยา (Ecology) ทำการค้าด้วยความเป็นธรรม (Fairness/Fair Trade) เอาใจใส่ผู้บริโภคและมีความโปร่งใสสามารถตรวจสอบการผลิตแบบย้อนกลับได้ (Care/Clear)

3. การทำหน้าที่ต่อกันของสมาชิกอย่างมีจิตสำนึก พบว่า กลุ่มเกษตรกรผู้ปลูกกลางสาดคุณภาพเชิงพาณิชย์ จังหวัดอุดรดิตถ์ จะมีการติดต่อประสานงานกันตลอดเวลา โดยสมาชิกทุกคนจะคอยช่วยเหลือซึ่งกันและกัน เมื่อสมาชิกในกลุ่มเกิดปัญหา

4. การมีส่วนร่วมในกิจกรรม และการแลกเปลี่ยนเรียนรู้ พบว่า กลุ่มเกษตรกรผู้ปลูกกลางสาดคุณภาพเชิงพาณิชย์ จังหวัดอุดรดิตถ์ จะมีส่วนร่วมในกิจกรรม และการแลกเปลี่ยนเรียนรู้ โดยจะมีการประชุม ปรึกษาวิธีการแก้ไขปัญหาและหาแนวทางการพัฒนากลุ่มรวมทั้งการบริหารจัดการข้อมูลข่าวสารกิจกรรมของกลุ่มในแต่ละพื้นที่ทุกๆ เดือน และกลุ่มเครือข่ายใหญ่จะมีการประชุมปรึกษากันทุก 3-6 เดือน และก่อนถึงฤดูเก็บเกี่ยวผลผลิต สมาชิกจะร่วมทำกิจกรรมในเตรียมความพร้อม โดยการ พาตัวแทนผู้เชี่ยวชาญจากร้านคู่ค้า กล่าวคือ ร้านเลมอนฟาร์ม เข้าตรวจเยี่ยมชมสวนกลางสาดที่จะเก็บเกี่ยวผลผลิตที่จะส่งไปจำหน่ายยังร้านเลมอนฟาร์ม

5. การมีปฏิสัมพันธ์และการสื่อสารร่วมกัน พบว่า กลุ่มเกษตรกรผู้ปลูกกลางสาดคุณภาพเชิงพาณิชย์ จังหวัดอุดรดิตถ์ จะมีการประสานงาน แลกเปลี่ยนข้อมูล ข่าวสาร สื่อสารกันตลอดเวลา ผ่านทางสื่อต่างๆ โดยคุณสิทธิรัตน์ เป็นผู้ประสานงานหลัก จะส่งข้อมูล ข่าวสารต่างๆ ไปยังหัวหน้ากลุ่มแต่ละกลุ่ม แต่ละพื้นที่ทั้ง 3 กลุ่ม จากนั้นหัวหน้ากลุ่มจะสื่อสารไปยังสมาชิกคนอื่นๆ ได้รับทราบโดยทั่วกันต่อไป

6. กระบวนการเสริมสร้างซึ่งกันและกัน พบว่า กลุ่มเกษตรกรผู้ปลูกกลางสาดคุณภาพเชิงพาณิชย์ จังหวัดอุดรดิตถ์ มีการส่งเสริม เกื้อกูลกันระหว่างกลุ่มต่างๆ ในการแลกเปลี่ยนข้อดีข้อเสีย นำมาปรับปรุงพัฒนากลุ่มของตนเองในส่วนตัวชาด จะได้รับความร่วมมือเป็นอย่างดีจากสมาชิกกลุ่มอื่นๆ หากกลุ่มใด หรือสมาชิกคนใดมีปัญหาจะนำข้อมูลปัญหามาปรึกษาหัวหน้ากลุ่ม หรือผู้นำที่สามารถแนะนำได้ตลอด โดยสมาชิกทุกๆ คนในกลุ่มจะรู้จักกันเป็นอย่างดีทั้งหมด 20 คน

7. ความเท่าเทียมของฝ่ายต่างๆ กลุ่มหรือสมาชิก พบว่า กลุ่มเกษตรกรผู้ปลูกกลางสาดคุณภาพเชิงพาณิชย์ จังหวัดอุดรดิตถ์ สมาชิกทุกๆ คนในกลุ่มจะได้รับสิทธิประโยชน์เหมือนๆ กัน เท่าเทียมกันทุกคน ได้ราคาผลผลิตที่เท่ากันทุกๆ คน ไม่มีใครได้ราคาที่ดีกว่าใครในกลุ่ม ส่วนจำนวนผลผลิตกลางสาดนั้น แล้วแต่สมาชิกท่านใดมีจำนวนผลผลิตมากเท่าใด จะขายให้ทางร้านคู่ค้า ทางกลุ่มเครือข่ายจะรับซื้อไว้ทั้งหมด ตามแต่ที่สมาชิกกลุ่มต้องการขาย ไม่จำกัดสิทธิของสมาชิกในกลุ่ม

8. การแบ่งปันผลประโยชน์ที่เกิดจากการทำงานร่วมกัน พบว่า กลุ่มเกษตรกรผู้ปลูกกลางสาดคุณภาพเชิงพาณิชย์ จังหวัดอุดรดิตถ์ ทุกคนในกลุ่มมีความเท่าเทียมกัน และมีจุดมุ่งหมายร่วมกันในการแก้ไขปัญหากลางสาดในจังหวัดอุดรดิตถ์ให้มีราคาสูงขึ้น ให้มีตลาดรับซื้อ ราคาผลผลิตดีขึ้น ทำให้กลางสาดไม่สูญหายไปจากจังหวัดอุดรดิตถ์ การแบ่งปันผลประโยชน์ที่เกิดจากการทำงานร่วมกัน คือทุกๆ คน ได้มีส่วนช่วยให้ราคาผลผลิตกลางสาดดีขึ้น ขายแล้วมีรายได้มาเลี้ยงครอบครัวจากอาชีพทำสวนที่มีมาอย่างช้านาน และช่วยอนุรักษ์พันธุ์กลางสาด ต้นกลางสาดไว้ไม่ให้ถูกตัดทิ้งจนหมด จึงถือว่าเป็น

การได้รับประโยชน์จากการรวมกลุ่ม ร่วมมือกันทำงาน ราคาผลผลิตที่เพิ่มขึ้นเท่าไร สมาชิกในกลุ่มก็จะขายได้ในราคาเท่ากันทุกคน

กระบวนการสร้างเครือข่ายการประสานประโยชน์เพื่อขับเคลื่อนงานวิจัยเชิงพาณิชย์

จากการสัมภาษณ์แกนนำเกษตรกร และการสนทนากลุ่มแกนนำเกษตรกร ผู้นำ และผู้บริหารของอบต.บ้านดำนานาขาม ในส่วนการบริหารจัดการและการพัฒนาของเครือข่าย เป็นกระบวนการทำงานกับเครือข่ายที่พัฒนาสู่ความเข้มแข็ง โดยพบว่ากระบวนการสร้างเครือข่ายการประสานประโยชน์เพื่อขับเคลื่อนงานวิจัยเชิงพาณิชย์ของเกษตรกรผู้ปลูกยางสดจังหวัดอุดรดิตถ์ มี 4 ขั้นตอนด้วยกัน ดังนี้

ขั้นที่ 1 ขั้นการแสวงหา ได้แก่ การเชิญชวนประชาสัมพันธ์ และการสืบเสาะแสวงหาสมาชิกเป็นขั้นตระหนักและการเริ่มก่อตัวเครือข่าย เป็นการรวมตัว รวมกลุ่มกันคนที่มีแนวคิดเดียวกัน เพื่อแก้ไขปัญหายางสดในจังหวัดอุดรดิตถ์ เริ่มแรก มีจำนวนเกษตรกรที่สนใจจำนวน 5 คน ซึ่งส่วนใหญ่เห็นว่าจำนวนผลผลิตยางสด และจำนวนการปลูกยางสดลดลงเป็นอย่างมาก ราคายางสดตกต่ำ ชาวสวนต้องยอมปล่อยให้ผลยางสดเน่าคาต้น ดีกว่าตัดมาขายแล้วขาดทุน จากราคายางสดแค่ กิโลกรัมละ 3-5 บาท หรือไม่ก็ตัดกิ่งยางสดทิ้ง แล้วเสียบต้นลองกองที่มีราคาสูงกว่าแทนยางสด จนทำให้ยางสดเหลือน้อยลงจนแทบจะไม่มีผลผลิต จนปัจจุบันผลผลิตยางสดเหลือน้อยมาก ซึ่งแกนนำเกษตรกรรายหนึ่งกล่าวว่า

“พยายามอนุรักษ์ยางสดไว้ โดยแนะนำไม่ให้ชาวบ้านตัดยางสดทิ้งกลัวว่ายางสดจะหายไปจากจังหวัดอุดรดิตถ์ เพราะยางสดมีความสำคัญอยู่กับคนอุดรดิตถ์มาช้านาน”

(สัมภาษณ์วันที่ 2 มกราคม 2561)

เนื่องจากอุดรดิตถ์เป็นจังหวัดที่มีผลผลิตยางสดมากที่สุดในประเทศ อีกทั้งยังปรากฏอยู่ในคำขวัญของจังหวัดอุดรดิตถ์ จึงมีการรวมตัวรวมกลุ่มกันเพื่อแก้ไขปัญหา หากมีตลาดรับซื้อผลผลิตยางสดในราคาที่ชาวสวนพออยู่ได้ มีรายได้จากอาชีพทำสวน ชาวสวนคงไม่ตัดยางสดทิ้ง บางคนที่ยังเก็บยางสดไว้เพราะมีความรักและผูกพันกับยางสด ตั้งแต่รุ่นพ่อ ยางสดสร้างรายได้แก่ครอบครัว จากข้อมูลดังกล่าวดังนั้น จึงมีการประชาสัมพันธ์ให้รวมกลุ่มสร้างเป็นเครือข่าย เพื่อแก้ไขปัญหาดังกล่าวร่วมกัน โดยแกนนำเกษตรกรกล่าวว่า

“ไม่อยากเห็นยางสดสูญหายไปจากพื้นที่ ยังอยากให้รุ่นลูกรุ่นหลานได้รู้จักยางสดของอุดรดิตถ์”

(สัมภาษณ์วันที่ 2 มกราคม 2561)

“...จะช่วยส่งเสริมในด้านของเชิญชวนชาวบ้านเข้ามาร่วมกลุ่มเกษตรกรกลางสาตคุณภาพ
ในเชิงพาณิชย์ และช่วยส่งเสริมในด้านของการทาลางสาตที่ถูกวิธีให้กับลูกค้า...”

(สัมภาษณ์วันที่ 2 มกราคม 2561)

ขั้นที่ 2 ขั้นยุทธศาสตร์การรณรงค์ ได้แก่ การสร้างความตระหนักในประโยชน์และ
ความสำคัญของเครือข่าย การส่งเสริมบทบาทและการมีส่วนร่วมของสมาชิกเครือข่าย ขั้นการสร้าง
พันธมิตรเครือข่าย มีการประสานความร่วมมือ การมีส่วนร่วมในกิจกรรมและการแลกเปลี่ยนเรียนรู้
โดยจะมีการประชุม ปรึกษาหารือถึงข่าวสารกิจกรรมของกลุ่ม เพื่อผลประโยชน์ จุดมุ่งหมาย ความ
ต้องการร่วมกันในการจัดตั้งกลุ่ม ชาวสวนกลางสาตที่มีแนวคิดเหมือนๆ กัน จึงร่วมกลุ่มขึ้นในแต่ละ
ตำบล เพื่อสร้างความเข้มแข็งให้แก่การปลูกกลางสาต และขยายรวมกลุ่มพื้นที่อื่นๆ ที่มองเห็นประเด็น
ปัญหาเดียวกัน รวมตัวกันปรึกษาหาวิธีแก้ไขปัญหาที่เกิดขึ้น จนกลายเป็นกลุ่มเกษตรกรผู้ปลูกกลางสาต
คุณภาพ จังหวัดอุดรดิตถ์ ในการร่วมตัวกันสร้างความเข้มแข็ง ช่วยกันแก้ไขปัญหาราคาผลผลิต
กลางสาตที่ตกต่ำในจังหวัดอุดรดิตถ์ ซึ่งความสำคัญของการรวมกลุ่มเพื่อพัฒนาเป็นเครือข่ายนั้น แคน
นำเกษตรกรคนหนึ่งกล่าวว่า

“..ควรมีการรวมกลุ่มมากขึ้น เพราะเป็นการสร้างความเข้มแข็งให้กับเกษตรกร ให้กับผู้
ปลูกกลางสาต สามารถต่อรองราคากับพ่อค้าคนกลางได้ และมีการแลกเปลี่ยนความรู้ข้อมูล
ข่าวสารต่างๆ ..”

(สัมภาษณ์วันที่ 2 มกราคม 2561)

ขั้นที่ 3 ขั้นดำเนินงานกิจกรรม ได้แก่ การศึกษาปัญหา กำหนดเป้าหมาย สร้างแกนนำ
เครือข่ายจะมีการดำเนินกิจกรรมร่วมกัน ดังนี้

การศึกษาปัญหา แกนนำกลุ่มเกษตรกร จะจัดประชุมเพื่อพิจารณาการกำหนดเป้าหมาย
ศึกษาสถานการณ์ปัญหาในปัจจุบันและหาแนวทางแก้ไขร่วมกันอย่างสม่ำเสมอ โดยเชิญสมาชิกเดิม
และผู้ที่สนใจเข้าร่วมอุดมการณ์เดียวกันเพื่อวางแผนการขยายเครือข่ายเพิ่มในขณะเดียวกัน อาทิ
หลังจากที่มีการพูดคุยแลกเปลี่ยนเรียนรู้ระหว่างกัน ถึงจุดมุ่งหมายที่มีร่วมกัน ดังคำกล่าวของแกนนำ
เกษตรกรรายหนึ่ง

“...ส่วนด้านการพัฒนาก็คือเราทำกลางสาตคุณภาพ...”

(สัมภาษณ์วันที่ 20 มกราคม 2561)

ในการแก้ไขปัญหาตลาดในจังหวัดอุดรดิษฐ์ที่ราคาตกต่ำ ได้ดำเนินการแก้ไขปัญหาโดยการหาตลาดรับซื้อผลผลิตในราคาที่สูง ประกันราคาซื้อในกิโลกรัมละ 20 บาท มีเงื่อนไขว่าแต่สมาชิกจะต้องส่งผลผลิตกลางสาดคุณภาพ ที่ไม่ใช่สารเคมี และผ่านมาตรฐานเกษตรกรรมชาติ (MOA Thai) และมาตรฐาน PGS ของร้านค้าเลมอนฟาร์ม จึงจะนำผลผลิตที่ได้มาตัดแต่งขอให้สวยงาม แพ็คใส่กล่องและนำไปส่งขายให้กับร้านเลมอนฟาร์ม ที่กรุงเทพฯ เพื่อให้สมาชิกชาวสวนขายกลางสาดได้ในราคาที่สูงกว่าตลาดรับซื้อทั่วไป ปัจจุบัน (2561) ดำเนินการกิจกรรมมาได้ 2 ปีแล้ว ยังเข้าสู่ปีที่ 3 (ตั้งแต่พ.ศ. 2559-2561)

ส่วนการสร้างแกนนำ จะมีระบบการคัดเลือกแกนนำตามความรู้ความสามารถ และความเชี่ยวชาญ รวมทั้งการมีภาวะผู้นำรวมทั้งการเสียสละให้แก่กลุ่ม ดังนั้นผู้ที่ก้าวขึ้นมาเป็นแกนนำของกลุ่มได้จะต้องได้รับการพิจารณาจากสมาชิกว่ามีคุณสมบัติตามที่กลุ่มกำหนดไว้หรือไม่

ขั้นที่ 4 ขั้นการพัฒนาาระบบเครือข่าย ได้แก่ การสร้างความสามัคคี และความรู้สึกร่วมกัน ร่วม การสร้างขวัญกำลังใจและเจตนารมณ์ร่วมกัน เป็นขั้นการพัฒนาความสัมพันธ์ของเครือข่ายนั้นทางเครือข่ายกลุ่มเกษตรกรผู้ปลูกกลางสาดคุณภาพ จังหวัดอุดรดิษฐ์ มีความเห็นว่าจะต้องให้เกิดความสำเร็จจากการส่งเสริมการตลาดของกลุ่มก่อน โดยมีแนวคิดให้การตลาดนำการผลิต กล่าวคือ ไปดำเนินการแสวงหาผู้บริโภคและตลาดก่อนเมื่อประสบความสำเร็จและมีตลาดที่แน่นอนแล้ว จึงดำเนินการวางแผนการผลิตร่วมกัน จะว่าผลผลิตจำนวนเท่าใด โดยจะต้องมีการส่งมอบผลผลิตให้กับตัวแทนจำหน่ายตามจำนวนที่ได้รับคำสั่งซื้อ มา หลังจากนั้นจึงวางแผนขยายและพัฒนาเครือข่าย โดยการรับสมัครสมาชิกกลุ่มกลางสาดคุณภาพเพิ่ม จะมีการกำหนดราคาขายร่วมกัน ใช้ราคาเดียวกันเป็นราคาที่คิดแล้วมาค้มนทุนและมีกำไรพออยู่ได้ไม่มากเกินไป เนื่องจากต้องการทำธุรกิจเพื่อสังคม แล้วนำราคาที่กำหนดโดยกลุ่มไปเจรจากับคู่ค้า และพัฒนาไปจนถึงการรักษาความสัมพันธ์เครือข่ายให้อยู่ยืนยาวต่อไป เพื่อเป็นประโยชน์ต่อสมาชิก ชาวสวนผู้ปลูกกลางสาดคุณภาพในจังหวัดอุดรดิษฐ์ต่อไป ดังคำกล่าวของแกนนำเกษตรกรรายหนึ่ง

“.....ควรมีกลุ่มเครือข่ายกลางสาด ก็จะเห็นการช่วยเหลือกันในกลุ่มเครือข่าย เช่นหากผลผลิตของเราไม่เพียงพอต่อการขายก็สามารถนำผลผลิตของผู้ที่อยู่ในกลุ่มเครือข่ายมาแชร์การขาย กระจายการสั่งซื้อไปยังผู้คนในกลุ่มเครือข่ายของตนเอง แบ่งช่องทางทางการค้า.....”

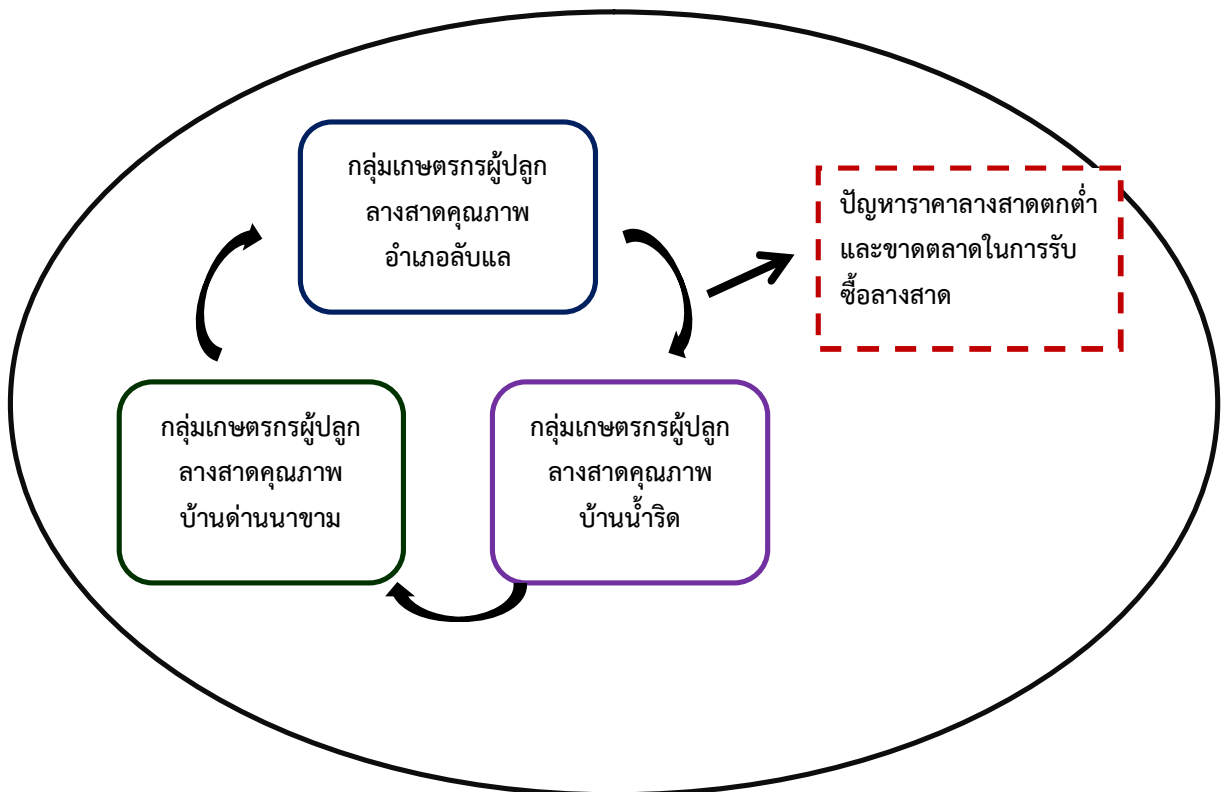
(สัมภาษณ์วันที่ 20 มกราคม 2561)

“...มันก็ต้องมีครับ ความจริงก็คือก็ต้องทำในลักษณะงานเป็นเครือข่ายกันเพียงแต่ที่เรากำหนดจะเอาเรื่องของการตลาดนำ...”

(สัมภาษณ์วันที่ 12 มกราคม 2561)

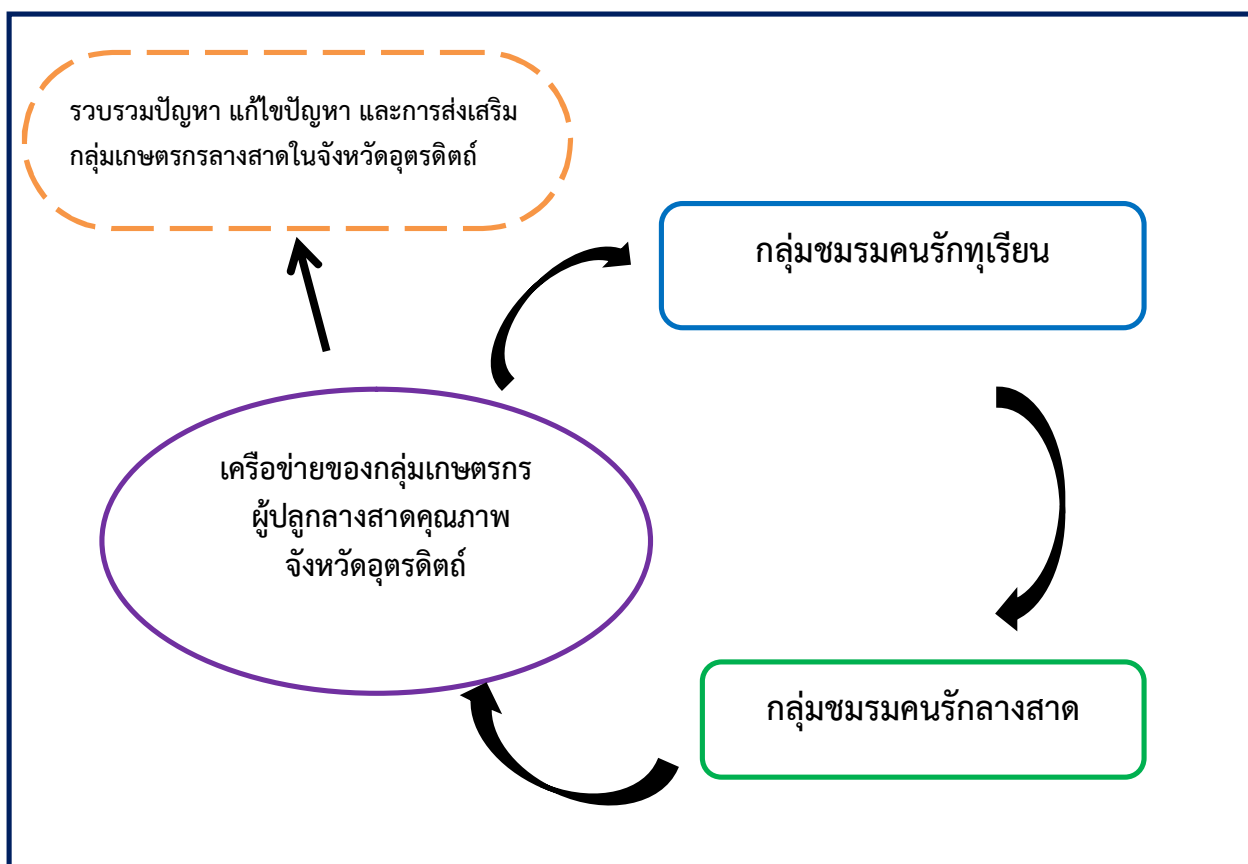
ในขั้นการพัฒนาความสัมพันธ์ของเครือข่ายนั้น เมื่อวิเคราะห์การก่อเกิดเครือข่ายของเกษตรกรแล้ว พบว่า มี 2 ลักษณะด้วยกัน คือ

1. การก่อตัวเครือข่ายจากกลุ่มกิจกรรมย่อย หลายๆ กลุ่มเชื่อมโยงกันเป็นกลุ่มใหญ่ เป็นพัฒนาการเครือข่ายที่เกิดจากการที่กลุ่มกิจกรรมย่อยๆ ที่ทำกิจกรรมที่เหมือนกัน มีจุดมุ่งหมายเดียวกัน จะที่ต้องพึ่งพาแลกเปลี่ยนซึ่งกันและกัน ทำให้กลุ่มย่อยต้องมาเชื่อมโยงกันโดยมีกลุ่มใหญ่เป็นแกน เช่น การพัฒนาเครือข่ายในการส่งเสริมกลุ่มเกษตรกรผู้ปลูกกลางสาตคุณภาพ จังหวัดอุดรดิตถ์ เกิดจากกลุ่มกิจกรรมย่อย ได้แก่ กลุ่มเกษตรกรผู้ปลูกกลางสาตคุณภาพอำเภอลับแล กลุ่มเกษตรกรผู้ปลูกกลางสาตคุณภาพบ้านดำนนาขาม และกลุ่มเกษตรกรผู้ปลูกกลางสาตคุณภาพบ้านน้ำริด มาเชื่อมโยงกัน โดยมีเครือข่ายในการส่งเสริมกลุ่มเกษตรกรผู้ปลูกกลางสาตคุณภาพ จังหวัดอุดรดิตถ์ เป็นแกนกลาง เชื่อมโยงเกิดเป็นเครือข่ายทำให้เกิดการพึ่งพากัน ในการแก้ไขปัญหาาราคากลางสาตตกต่ำ ดังแผนภูมิที่ 6



แผนภูมิที่ 6 รูปแบบการก่อตัวเครือข่ายจากกลุ่มกิจกรรมย่อยเชื่อมโยงกันเป็นกลุ่มใหญ่

2. การพัฒนาเครือข่ายจากกลุ่มกิจกรรมย่อย หลายกลุ่มเชื่อมโยงกันเป็นกลุ่มใหญ่ เป็นพัฒนาการเครือข่ายที่เกิดจากการที่กลุ่มกิจกรรมย่อยๆ ที่ทำกิจกรรมที่แตกต่างกัน แต่มีบางอย่างที่ต้องพึ่งพาแลกเปลี่ยนซึ่งกันและกัน ทำให้กลุ่มย่อยต้องมาเชื่อมโยงกันโดยมีกลุ่มใหญ่เป็นแกน เช่นการพัฒนาเครือข่ายของกลุ่มเกษตรกรผู้ปลูกกลางสาตคุณภาพ จังหวัดอุตรดิตถ์ ได้แก่ กลุ่มชมรมคนรักทุเรียน และกลุ่มชมรมคนรักกลางสาต มาเชื่อมโยงกัน โดยมีเครือข่ายของกลุ่มเกษตรกรผู้ปลูกกลางสาตคุณภาพเชิงพาณิชย์ จังหวัดอุตรดิตถ์ เป็นแกนกลาง เชื่อมโยงเกิดเป็นเครือข่ายทำให้เกิดการพึ่งพากันจนเกิดเป็นกิจกรรม เครือข่ายในการส่งเสริมกลุ่มเกษตรกรผู้ปลูกกลางสาตคุณภาพ จังหวัดอุตรดิตถ์ ดังแผนภูมิที่ 7



แผนภูมิที่ 7 เครือข่ายในการส่งเสริมกลุ่มเกษตรกรผู้ปลูกกลางสาตคุณภาพจังหวัดอุตรดิตถ์

2. การสังเคราะห์รูปแบบเครือข่ายการประสานประโยชน์เพื่อขับเคลื่อนงานวิจัยเชิงพาณิชย์จังหวัดอุตรดิตถ์

ในการสังเคราะห์รูปแบบเครือข่ายการประสานประโยชน์เพื่อขับเคลื่อนงานวิจัยเชิงพาณิชย์จังหวัดอุตรดิตถ์ ผู้วิจัยได้วิเคราะห์รูปแบบเครือข่ายการประสานประโยชน์เพื่อขับเคลื่อนงานวิจัยเชิงพาณิชย์จังหวัดอุตรดิตถ์ กรณีศึกษาทางสาตคุณภาพจังหวัดอุตรดิตถ์ มีรายละเอียดดังนี้

2.1 รูปแบบเครือข่ายการประสานประโยชน์เพื่อขับเคลื่อนงานวิจัยเชิงพาณิชย์จังหวัด

อุดรดิตถ์ ภูมิศึกษา ลางสาตคุณภาพจังหวัดอุดรดิตถ์

ส่วนในการสังเคราะห์รูปแบบเครือข่ายการประสานประโยชน์เพื่อขับเคลื่อนงานวิจัยเชิงพาณิชย์จังหวัดอุดรดิตถ์ ผู้วิจัยได้วิเคราะห์ถึงเครือข่ายการผลิตการตลาดลางสาตคุณภาพจังหวัดอุดรดิตถ์ โดยได้วิเคราะห์รายละเอียดศักยภาพเครือข่ายในด้านต่างๆ ได้แก่ ด้านการผลิต ด้านธุรกิจที่เกี่ยวข้อง ด้านหน่วยงานภาครัฐ องค์กรวิจัยพัฒนา องค์กรพัฒนาเครือข่าย ด้านธุรกิจบริการ/สนับสนุน ดังแสดงในตารางที่ 3-8 และสรุปได้เป็นแผนภูมิที่ 8

ตารางที่ 3 รายละเอียดศักยภาพเครือข่าย-ด้านการผลิต

ประเด็น	ขนาด/จำนวน	สถานภาพ/บทบาท
กลุ่มเกษตรกรผู้ปลูก ลางสาตเพื่อขอมาตรฐาน เกษตรกรธรรมชาติ (MOA Thai) และมาตรฐาน PGS ของร้านเลมอนฟาร์ม	20 ราย 1.นายสุทธิรัตน์ ปาลาศ 086-5906115 2.นางสุภาภรณ์ อ้วนสะอาด 084-8209392 3.นางเฉลียว ปาลาศ 080-1196052 4.นายมานพ แก้วเปี้ย 080-7728797 5.นายทวีศักดิ์ บุญต่านตระกูล 6.นส.ดรุณี วันปา 087-3089130 7.นายสมพงษ์ ประคุณคงชัย 8.นส.น้ำผึ้ง กล่อมบาง 085-2734376 9.นายรัช ชาสง 063-1102687 10.ว่าที่ รต.สุรภูมิ เพ็งป่าแก้ว 089-8647618 11.นายธีระ สุทธิเจริญ 061-9945639 12.นางแสงเดือน หน่อเทพ 086-2173905 13.นายสมหวัง เอี่ยมจิวงาม 087-2129115 14.นายอภิสิทธิ์ เปี้ยวงศ์ 088-2736529 15.นางวาสนา มะโนคำ 085-7305798 16.นายดำเนิน เชียงพันธุ์ 085-7305799 17.นายบรรจง คุ่มสุวรรณ 082-1969298 18.นายเปลี่ยน แหยมยินดี 084-7675173 19.นายเคน จรลึงกา 20.นายไกรสร ทองธิยะ 061-8394151	- ปลูกข้าว/ทุเรียน/มังคุด ลองกอง/ผักสวนครัว/ลางสาต -พื้นที่ปลูกรวม 185 ไร่ -อยู่ในตำบลน้ำริด บ้านด่านนา ขาม แม่พลู และนานกกกอำเภอมือ เมือง จ.อุดรดิตถ์ -มีการรวมกลุ่มในปี 2560 -มีความมั่นใจในการผลิตลางสาต แบบคุณภาพ ที่มีมาตรฐาน -มีการเชื่อมโยงกันภายในกลุ่ม -เข้ารับการฝึกอบรมเป็น เกษตรกรเครือข่ายของ มูลนิธิเอ็ม โอเอไทย -อยู่ในระหว่างการลงพื้นที่ตรวจ แปลงโดยหน่วยตรวจรับรอง -รักลางสาตและรู้คุณค่าของ ลางสาต -ดูแลและจัดการสวนด้วยตนเอง -ใส่ใจและอยากฟื้นฟูลางสาต

ตารางที่ 3 (ต่อ)

ประเด็น	ขนาด/จำนวน	สถานภาพ/บทบาท
แกนนำเกษตรกรผู้ปลูก ลางสาตคุณภาพ 1. นางอัมพร มูลเมือง 2. นายสุชาติ มากทิมทอง 3. นายสุทธิรัตน์ ปาลาศ 4. นายทวีศักดิ์ บุญด่าน ตระกูล	- - พื้นที่ปลูกรวม 10 ไร่ พื้นที่ปลูกรวม 10 ไร่	- ลางสาตแทบทุกสวนจะ ปล่อย ทิ้งไว้ตามธรรมชาติ - ลางสาตที่ปลูกโดยบรรพบุรุษใช้ การปลูกต้นเป็นสัญลักษณ์ในการ แบ่งเขตการถือครองที่ดิน และ ปลูกบริเวณใกล้แหล่งน้ำ - ต้นลางสาตในพื้นที่สูงส่วนใหญ่ เกิดจากค้างคาวคาบลางสาตไป กินแล้วเมล็ดตกลงดินและงอก ขึ้นมาเอง อายุ 80-120 ปี ผลผลิตเฉลี่ย 50-70 กก./ต้น ผลผลิตบางส่วนเสียหายเพราะมี ค้างคาวกัดกิน - ลางสาตที่ปลูกโดยเกษตรกรรุ่น ปัจจุบัน อายุ 10-30 ปี ผลผลิต เฉลี่ย 20-30 กก./ต้น
นายดำเนิน เชียงพันธ์ แกนนำเกษตรกรผู้ปลูก ลางสาตคุณภาพ	ลางสาต 60 ต้น	- ปริมาณผลผลิต 50-60 กก./ต้น - สามารถควบคุมคุณภาพได้ ด้าน การบริหารจัดการดูแลได้ทั่วถึง - ต้นทุนผลิตลางสาต 22.30 บาท/กก. - ลูกค้าประจำโทรศัพท์สั่งซื้อราคา ขาย 12 บาท/กก. คัดคุณภาพ รูปลักษณ์บรรจุภัณฑ์กันกระแทก และราคาสูงกว่าขายส่งที่ตลาดหัว ดง - ขายส่งตลาดหัวดง ราคา 10 บาท

ตารางที่ 3 (ต่อ)

ประเด็น	ขนาด/จำนวน	สถานภาพ/บทบาท
นายเปลี่ยน แหยมยินดี แกนนำเกษตรกรผู้ปลูก ยางสดคุณภาพ	ยางสด 50 ต้น	-ลูกค้าประจำ สั่งซื้อจากญาติที่ไป ทำงานต่างจังหวัด -กลยุทธ์การขายสินค้า ปากต่อ ปาก -การบริหารหลังการขาย โทรศัพท์สอบถามติดตามหลังการ ขาย สินค้าเปลี่ยนได้และยินดีคืน เงิน -ต้นทุน 21.86 บาท/กก. -ปริมาณผลผลิต 20 กก./ต้น

ตารางที่ 4 รายละเอียดศักยภาพเครือข่าย-ด้านธุรกิจที่เกี่ยวข้อง

ประเด็น	ขนาด/จำนวน	สถานภาพ/บทบาท
1.บริษัทบุญดำรงกรีนฟาร์ม จำกัด นายสุทธิรัตน์ ปาลาส ผู้จัดการ	1 สาขา อุตรดิตถ์	-กิจการเพื่อสังคม -ผู้ประกอบการธุรกิจเกษตร อินทรีย์ -ทำหน้าที่เป็นคนกลางผู้รวบรวม ผลผลิตยางสดจากเกษตรกรส่ง ร้านเลมอนฟาร์ม
2.บริษัทยินดีดีไซน์ จำกัด นายอนุชิต ปัญญาวิษระ ผู้จัดการ	1 สาขา กรุงเทพฯ Tel: 02 742 6407	--การทำงานที่เรียบง่าย -การสร้างแบรนด์อย่างยั่งยืน -สร้างแบรนด์ให้ชัดเจนดีเรียดและ แตกต่างเพื่อกำหนดตัวตนได้ อย่างมีเอกลักษณ์ -สิ่งที่บ่งบอกตัวตนของแบรนด์ ต้องไปในทิศทางเดียวกัน -การสื่อสารทุกช่องทางต้อง สื่อสารความเป็นแบรนด์ให้ชัด และสร้างความสัมพันธ์อย่าง ต่อเนื่อง -ทำหน้าที่ออกแบบจัดทำสื่อ ทางการตลาดให้โครงการวิจัย

ตารางที่ 4 (ต่อ)

ประเด็น	ขนาด/จำนวน	สถานภาพ/บทบาท
3.ร้านเลมอนฟาร์ม	10 สาขา ในกรุงเทพฯ	-เชื่อมโยงผู้บริโภค และเกษตรกร ผู้ผลิตแบบเกษตรธรรมชาติ ในชนบท -ช่วยเหลือในด้านการสร้าง สุขภาพ ผู้บริโภค และเกษตรกร ผู้ผลิต สืบสานวัฒนธรรม -ตลาดทางเลือกในการให้บริการ และกระตุ้นการผลิตอาหาร และผลิตภัณฑ์ที่ปลอดภัยจากสารเคมี
4. บริษัทขายน้อยฟู้ด จำกัด	1 สาขา ในกรุงเทพฯ	ร้านค้าที่จะร่วมเป็นตัวแทนรับ ผลผลิตทางการเกษตรแปรรูปที่มี คุณภาพของจังหวัดอุดรดิตถ์/มี แนวคิดการประกอบกิจการเพื่อ สังคม
5.ร้านขายอุปกรณ์ทางการ เกษตรกร	ในจังหวัดอุดรดิตถ์	ร้านค้าอิสระเชื่อมโยงกับ เกษตรกรโดยตรง
6.บริษัทสวนผลไม้วิภา จำกัด สพ.ญ.เนตรนภิส สุวรรณประภา	1 สาขา จังหวัดอุดรดิตถ์	ร้านค้าที่เป็นทั้งผู้ผลิตและศูนย์ รวมผลผลิตทางการเกษตรที่มี คุณภาพของอำเภอลับแล จังหวัด อุดรดิตถ์
7.ร้านบ้านบนดอย นางสาวสุรีย์พร รัตนรอด	1 สาขา อำเภอลับแล จังหวัดอุดรดิตถ์	ร้านค้าที่เป็นทั้งผู้ผลิตและศูนย์ รวมผลผลิตทางการเกษตรที่มี คุณภาพของอำเภอลับแล จังหวัด อุดรดิตถ์
8.บริษัทศรีพงษ์กรุ๊ปมาร์เก็ตติ้ง จำกัด นายธเนศ สุนพงษ์ศรี	1 สาขา จังหวัดอุดรดิตถ์	ร้านค้าที่จะร่วมเป็นตัวแทนรวม ผลผลิตทางการเกษตรแปรรูปที่มี คุณภาพของจังหวัดอุดรดิตถ์
9.บริษัทชัยเจริญคอร์ปอเรชั่น จำกัด นางภัทรธิดา ลาภชัยเจริญกิจ	1 สาขา จังหวัดอุดรดิตถ์	ร้านค้าที่จะร่วมเป็นตัวแทนรวม ผลผลิตทางการเกษตรแปรรูปที่มี คุณภาพของจังหวัดอุดรดิตถ์

ตารางที่ 5 รายละเอียดศักยภาพเครือข่าย-ด้านหน่วยงานภาครัฐ

ประเด็น	ขนาด/จำนวน	สถานภาพ/บทบาท
1.สำนักงานเกษตรอำเภอ/จังหวัด อุตรดิตถ์	1 แห่ง จังหวัดอุตรดิตถ์	-ส่งเสริมและพัฒนาเกษตรให้มีขีด ความสามารถในการแข่งขันเพิ่มขึ้น -บูรณาการการทำงานกับทุกภาคส่วนใน จังหวัด
2.สถานีพัฒนาที่ดินอุตรดิตถ์	1 แห่ง จังหวัดอุตรดิตถ์	-สนับสนุนส่งเสริมการทำและการใช้ปุ๋ย หมักปุ๋ยอินทรีย์ชีวภาพ -บริการด้านการพัฒนาที่ดิน ให้แก่ เกษตรกร -จัดทำระบบอนุรักษ์ดินและน้ำ
3.พาณิชย์จังหวัด	1 แห่ง จังหวัดอุตรดิตถ์	-บริการจดทะเบียนธุรกิจและทรัพย์สิน ทางปัญญา -จัดทำข้อมูลราคาสินค้าและบริการ
4.การค้าภายใน	1 แห่ง จังหวัดอุตรดิตถ์	-จัดระบบส่งเสริมและพัฒนาค้า การตลาดและตลาดภายในประเทศให้ เกิดประสิทธิภาพและมีความเป็นธรรม -จัดระเบียบและส่งเสริมระบบการค้า สินค้าเพื่อรักษาระดับราคาสินค้าเกษตร -ส่งเสริมการแข่งขันทางการค้าอย่างเป็น ธรรมและป้องกันการผูกขาดตัดตอน ทางการค้า
5.วัฒนธรรมจังหวัด	1 แห่ง จังหวัดอุตรดิตถ์	-ส่งเสริม เผยแพร่อัตลักษณ์และความ หลากหลายทางวัฒนธรรม -สนับสนุนและเสริมสร้างความเข้มแข็ง ของเครือข่ายทางวัฒนธรรม
6.พัฒนาชุมชนจังหวัด	1 แห่ง จังหวัดอุตรดิตถ์	-เพิ่มขีดความสามารถผู้นำ องค์กร เครือข่าย -ส่งเสริมการพัฒนาระบบกลไกและ กิจกรรมทางเศรษฐกิจของชุมชนตาม ปรัชญาของเศรษฐกิจพอเพียง

ตารางที่ 6 รายละเอียดศักยภาพเครือข่าย-องค์กรวิจัยพัฒนา

ประเด็น	ขนาด/จำนวน	สถานภาพ/บทบาท
1.มหาวิทยาลัยราชภัฏอุตรดิตถ์	1 แห่ง จังหวัดอุตรดิตถ์	-นักวิจัยในโครงการจำนวน 20 คน -งบประมาณสนับสนุนการวิจัย -ให้คำปรึกษาด้านวิชาการแก่กลุ่มเกษตรกร -เป็นหน่วยงานกลางในการหนุนเสริมและประสานงานกับเครือข่ายเพื่อให้เครือข่ายมีความเข้มแข็งและมีการพัฒนาอย่างต่อเนื่อง
2.สำนักงานสนับสนุนกองทุนวิจัย	1 แห่ง กรุงเทพฯ	-งบประมาณสนับสนุนการวิจัย -ให้คำปรึกษาด้านวิชาการแก่กลุ่มเกษตรกร
3.ศูนย์วิจัยและพัฒนาการเกษตรอุตรดิตถ์	1 แห่ง จังหวัดอุตรดิตถ์	-ให้คำปรึกษาด้านวิชาการแก่กลุ่มเกษตรกร
4.มหาวิทยาลัยศิลปากร	1 แห่ง กรุงเทพฯ	-ให้คำปรึกษาด้านวิชาการแก่ทีมวิจัยและกลุ่มเกษตรกร
5.ศูนย์ฝึกและพัฒนาอาชีพราษฎรบริเวณชายแดนไทย จ.อุตรดิตถ์	1 แห่ง จังหวัดอุตรดิตถ์	-ให้คำปรึกษาด้านวิชาการแก่กลุ่มเกษตรกร/ ส่งเสริมการรวมกลุ่ม

ตารางที่ 7 รายละเอียดศักยภาพเครือข่าย-องค์กรพัฒนาเครือข่าย

ประเด็น	ขนาด/จำนวน	สถานภาพ/บทบาท
1.องค์การบริหารส่วนตำบลบ้านด่านนาขาม	อำเภอเมือง จังหวัดอุตรดิตถ์	-มีนักวิชาการในพื้นที่ -อำนวยความสะดวก ประสานงานด้านวิชาการ และด้านอื่นๆที่จำเป็นกับกลุ่มเกษตรกรในพื้นที่
2.หอการค้าจังหวัดอุตรดิตถ์	1 แห่ง จังหวัดอุตรดิตถ์	-ประสานงานและส่งเสริมด้านการตลาดกับกลุ่มเกษตรกรในพื้นที่
3.สภาเกษตรกรจังหวัดอุตรดิตถ์	1 แห่ง จังหวัดอุตรดิตถ์	-มีนักวิชาการในพื้นที่ -อำนวยความสะดวก ประสานงานด้านวิชาการ และด้านอื่นๆที่จำเป็นกับกลุ่มเกษตรกรในพื้นที่

ตารางที่ 7 (ต่อ)

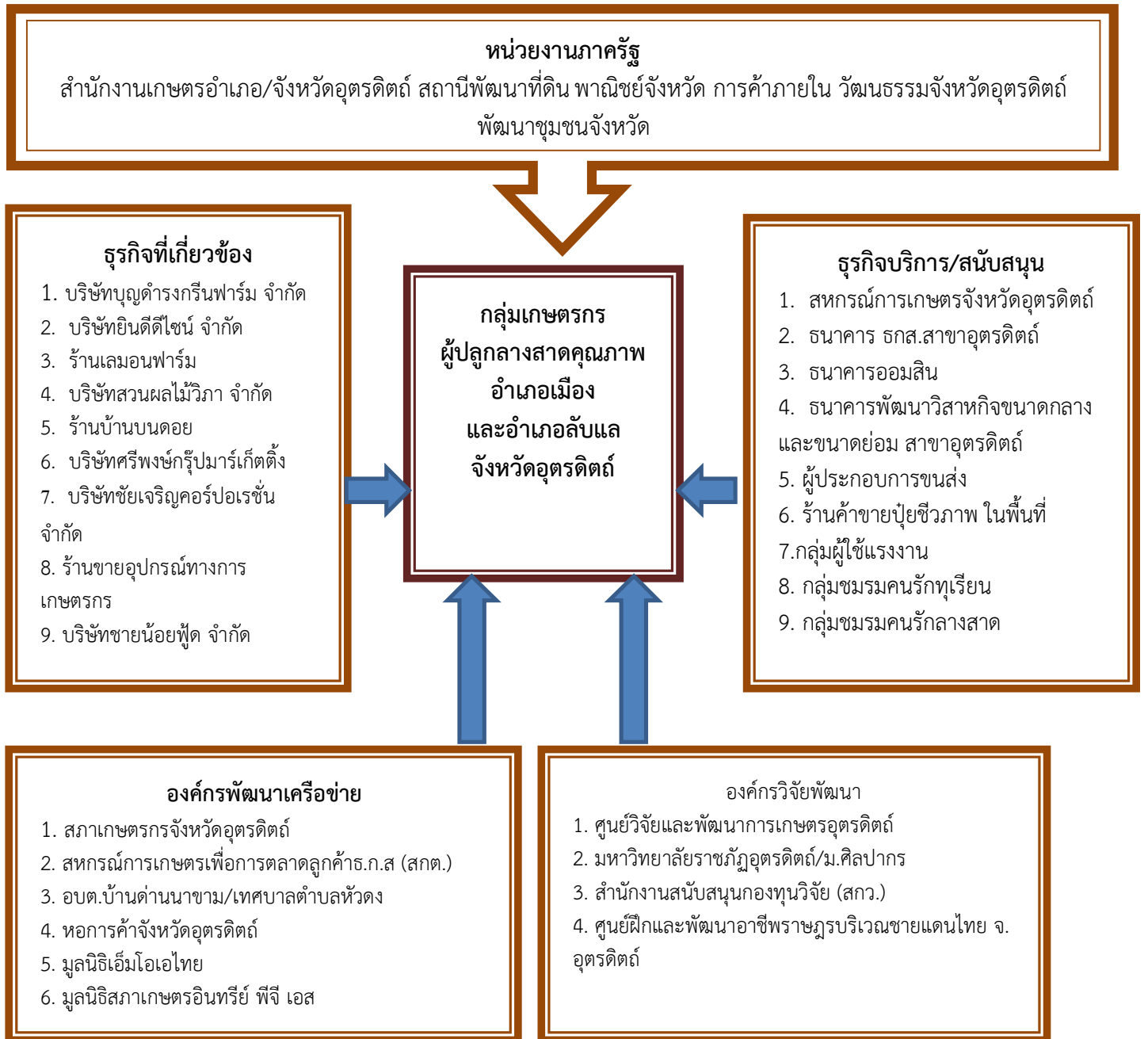
ประเด็น	ขนาด/จำนวน	สถานภาพ/บทบาท
4.สหกรณ์การเกษตรเพื่อ การตลาดลูกค้าธ.ก.ส (สกต.)	1 แห่ง จังหวัดอุตรดิตถ์	-ให้ความช่วยเหลือทางการเงินแก่ เกษตรกร -จัดการให้เกษตรกรลูกค้าได้ซื้อ วัสดุ อุปกรณ์การเกษตรจากผู้ผลิตหรือผู้ จำหน่ายโดยตรง ในราคาที่เป็นธรรม
5.มูลนิธิเอ็มโอเอไทย	1 แห่ง กรุงเทพฯ	-ส่งเสริมสนับสนุนร่วมมือ และพัฒนา กิจกรรมกับองค์กรของรัฐฯ และ ประชาชนทั่วไปในกิจกรรมด้านสุขภาพ องค์กรวม วัฒนธรรม เกษตรธรรมชาติ อาหารธรรมชาติ
6.มูลนิธิสภาเกษตรกรอินทรีย์พีจีเอส	1 แห่ง กรุงเทพฯ	ขับเคลื่อนระบบรับรองมาตรฐานเกษตร อินทรีย์แบบมีส่วนร่วมของไทย

ตารางที่ 8 รายละเอียดศักยภาพเครือข่าย-ด้านธุรกิจบริการ/สนับสนุน

ประเด็น	ขนาด/จำนวน	สถานภาพ/บทบาท
1.สหกรณ์การเกษตรจังหวัด อุตรดิตถ์	1 แห่ง ในจังหวัดอุตรดิตถ์	ส่งเสริมและพัฒนาอาชีพการเกษตรของ สมาชิกให้ครบวงจร
2.ผู้ประกอบการขนส่ง	1 สาขา ในจังหวัดอุตรดิตถ์	บริการขนส่งผลผลิตทางเกษตรให้แก่ เกษตรกร
3.ธนาคาร ธกส.	1 สาขา ในจังหวัดอุตรดิตถ์	ให้บริการสินเชื่อด้วยดอกเบี้ยต่ำแก่ เกษตรกร
4.ธนาคารออมสิน	1 สาขา ในจังหวัดอุตรดิตถ์	ให้บริการสินเชื่อด้วยดอกเบี้ยต่ำแก่ เกษตรกร
5.ธนาคารพัฒนาวิสาหกิจขนาด กลางและขนาดย่อม	1 สาขา ในจังหวัดอุตรดิตถ์	ให้บริการสินเชื่อด้วยดอกเบี้ยต่ำแก่ เกษตรกร
6.กลุ่มผู้ใช้แรงงานที่ช่วยตัดหญ้า ตัดแต่งกิ่ง ตัดขอลางสาด คัดขอล างสาดใส่ถุงเพื่อนำมาจำหน่าย	ในจังหวัดอุตรดิตถ์และพื้นที่ ใกล้เคียง	-ค่าแรงวันละ 400-600 บาท/คน -ปัจจุบันหายากมากขึ้นเนื่องจากค่านิยม ของแรงงานเปลี่ยนไป
7.ร้านค้าขายปุ๋ยชีวภาพในพื้นที่	5 แห่ง ในจังหวัดอุตรดิตถ์	-บริการจำหน่ายปุ๋ยชีวภาพให้แก่ เกษตรกรในพื้นที่

ตารางที่ 8 (ต่อ)

ประเด็น	ขนาด/จำนวน	สถานภาพ/บทบาท
8. กลุ่มชมรมคนรักกลางสาด	1 กลุ่ม	ปลูกกลางสาด/สนับสนุนและเผยแพร่แนวคิดการปลูกกลางสาดคุณภาพ
9. กลุ่มชมรมคนรักทุเรียน	1 กลุ่ม	ปลูกทุเรียน/สนับสนุนและเผยแพร่แนวคิดการปลูกทุเรียนอินทรีย์



แผนภูมิที่ 8 รูปแบบเครือข่ายการประสานประโยชน์เพื่อขับเคลื่อนงานวิจัยเชิงพาณิชย์ จังหวัดอุตรดิตถ์ กรณีศึกษา กลางสาตคุณภาพจังหวัดอุตรดิตถ์

2.2 กลไกการขับเคลื่อนเครือข่ายการประสานประโยชน์เพื่อขับเคลื่อนงานวิจัยเชิงพาณิชย์ จังหวัดอุตรดิตถ์ กรณีศึกษากลุ่มเกษตรกรผู้ปลูกกลางสาดจังหวัดอุตรดิตถ์

กลไกการขับเคลื่อนที่สำคัญในการสร้างเครือข่ายประสานประโยชน์ ได้แก่ ผู้นำกลุ่ม คณะกรรมการ ของกลุ่ม และสมาชิกกลุ่มเกษตรกรผู้ปลูกกลางสาดคุณภาพ อำเภอเมืองและอำเภอลับแล จังหวัดอุตรดิตถ์ ภาครัฐเครือข่ายหลักที่ช่วยสนับสนุนและขับเคลื่อน ได้แก่ มหาวิทยาลัยราชภัฏอุตรดิตถ์ (ด้านวิชาการ ประสานงาน งบประมาณ) หน่วยงานภาครัฐ ได้แก่ องค์การบริหารส่วนตำบลบ้านด่านนาขาม (ด้านสถานที่ บุคลากร) ทำหน้าที่ดำเนินการแสวงหาสมาชิก เชิญชวน และการรวมกลุ่มของเกษตรกร หน่วยงานภาคเอกชน ได้แก่ ร้านเลมอนฟาร์ม / บ.ยินดีดีไซน์/บ.บุญดำรงค์กรีนฟาร์ม ทำหน้าที่ดำเนินงาน กิจกรรม อาทิ การศึกษาปัญหา กำหนดเป้าหมาย สร้างแกนนำเครือข่าย และการพัฒนาระบบเครือข่าย ได้แก่ การสร้างความสามัคคี ความรู้สึกร่วมกัน การสร้างขวัญกำลังใจ และสร้างเจตนารมณ์ร่วมกันของ สมาชิกเครือข่าย อันจะก่อให้เกิด ผลผลิต (Output) คือ สินค้ามูลค่าเพิ่มจากทรัพยากรท้องถิ่นระบบและ กลไกการบริหารจัดการเชิงสานประโยชน์ร่วมกันของผู้เกี่ยวข้องตลอดห่วงโซ่คุณค่า ผลลัพธ์ (Outcome) คือ สร้างรายได้ให้กับคนในพื้นที่มากขึ้น/การรักษาและอนุรักษ์ป่าวนเกษตร และ ผลกระทบ (impact) คือ การขับเคลื่อนเศรษฐกิจฐานราก ซึ่งจะมีระบบการติดตามประเมินผลการดำเนินการขับเคลื่อนเครือข่ายในรูปแบบของการเสริมพลังแก่ภาคีที่เกี่ยวข้องเพื่อนำข้อมูลที่ได้รับมาปรับปรุงแก้ไขและพัฒนาอย่างต่อเนื่อง จะทำให้เครือข่าย มีประสิทธิภาพและประสิทธิผล และสามารถขับเคลื่อนไปได้อย่างยั่งยืนต่อไป โดยผู้นำ กลุ่มเกษตรกร มหาวิทยาลัยราชภัฏอุตรดิตถ์ และหน่วยงานภาครัฐในพื้นที่ ได้แก่ สำนักงานเกษตรอำเภอ/ จังหวัดอุตรดิตถ์ พาณิชย์จังหวัด การค้าภายใน วัฒนธรรมจังหวัดอุตรดิตถ์ และพัฒนาชุมชนจังหวัด ควรจะเป็นกลไกสำคัญที่เป็นหลักในการหนุนเสริมและขับเคลื่อนเครือข่ายเกษตรกรให้เกิดความยั่งยืน ดังแสดงตามแผนภูมิที่ 9



แผนภูมิที่ 9 กลไกการขับเคลื่อนเครือข่ายการประสานประโยชน์เพื่อขับเคลื่อนงานวิจัยเชิงพาณิชย์ จังหวัดอุตรดิตถ์ กรณีศึกษากลุ่มเกษตรกรผู้ปลูกกลางสาดจังหวัดอุตรดิตถ์

