

## บทที่ 4 ผลการวิจัย

การนำเสนอผลการวิจัยจำแนกเป็น 2 ตอน ได้แก่ ตอนที่ 1 ผลการพัฒนารูปแบบการจัดการเรียนรู้เพื่อสืบทอดและพัฒนาภูมิปัญญาการสร้างเสริมสุขภาวะ และตอนที่ 2 ผลการสังเคราะห์องค์ความรู้ และบทเรียนจากการดำเนินงาน

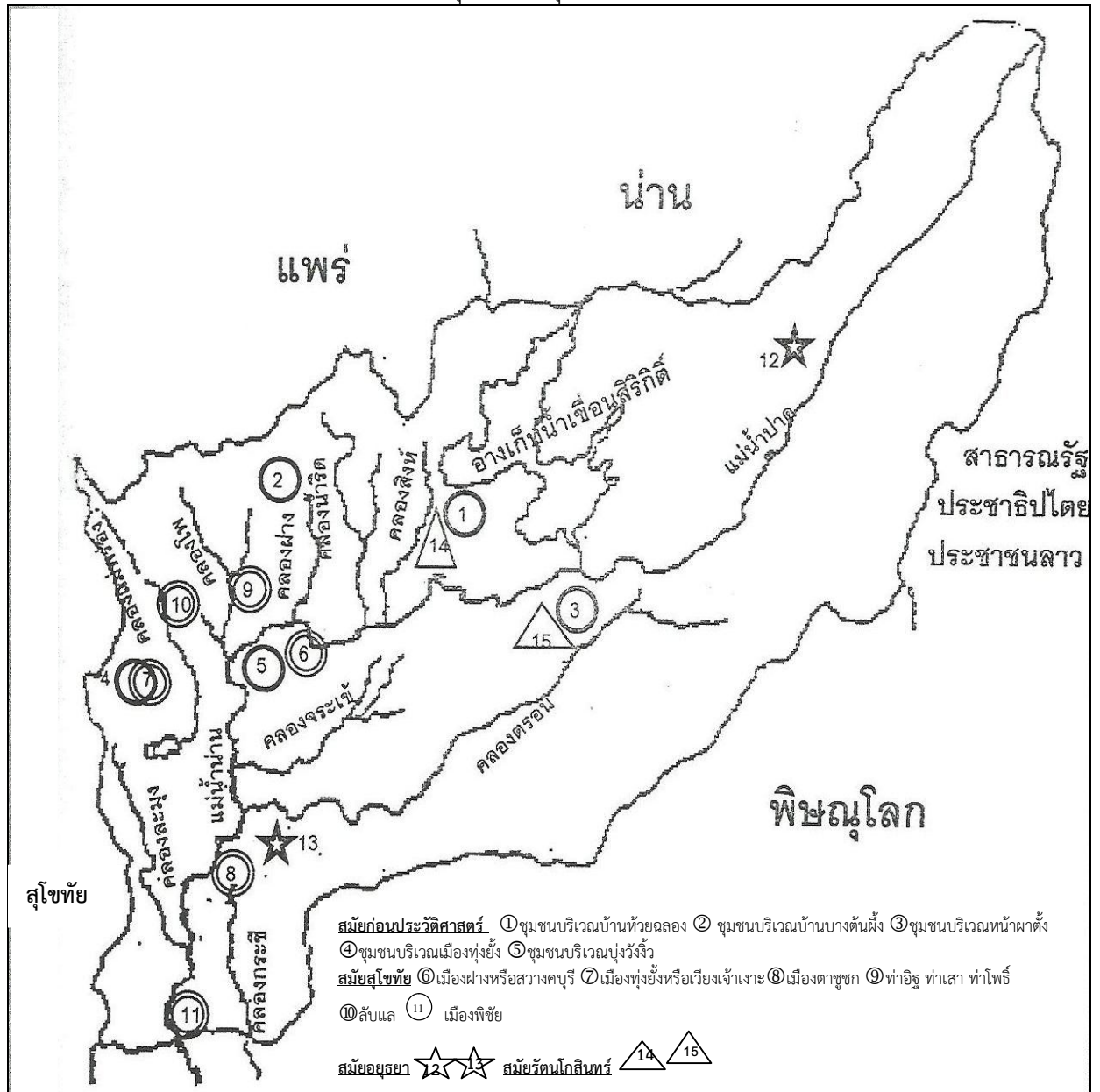
### ตอนที่ 1 ผลการพัฒนารูปแบบการจัดการเรียนรู้เพื่อสืบทอดและพัฒนาภูมิปัญญา การสร้างเสริมสุขภาวะ

ผลการศึกษาในส่วนนี้จำแนกเป็น 3 ส่วน ได้แก่ 1) สถานภาพแหล่งเรียนรู้และภูมิปัญญาจังหวัดอุดรดิตถ์ 2) รูปแบบการจัดการเรียนรู้แบบมีส่วนร่วมเพื่อสืบทอดและพัฒนาภูมิปัญญาการสร้างเสริมสุขภาวะของเครือข่ายสถานศึกษาและองค์กรท้องถิ่นจังหวัดอุดรดิตถ์ และ 3) ผลการทดลองใช้รูปแบบการจัดการเรียนรู้เพื่อสืบทอดและพัฒนาภูมิปัญญาการสร้างเสริมสุขภาวะของเครือข่ายสถานศึกษา

#### สถานภาพแหล่งเรียนรู้และภูมิปัญญาจังหวัดอุดรดิตถ์

ภูมิปัญญาของชาวอุดรดิตถ์เกิดจากประสบการณ์ที่สืบทอดกันมาทั้งทางตรงและทางอ้อม ภูมิปัญญาเกิดจากการสะสมการเรียนรู้มาเป็นระยะเวลายาวนาน มีลักษณะเชื่อมโยงเกี่ยวกับเศรษฐกิจอาชีพความเป็นอยู่ วัฒนธรรมที่ผสมผสานกลมกลืนเชื่อมโยงกัน ภูมิปัญญามี 2 ลักษณะ คือ 1) ลักษณะเป็นนามธรรม เป็นปรัชญาในการดำรงชีวิต ตั้งแต่เกิด แก่ เจ็บ ตาย 2) ลักษณะที่เป็นรูปธรรม ได้แก่ ภูมิปัญญาเกี่ยวกับการทำมาหากิน การเกษตร หัตถกรรม ศิลปดนตรี เป็นต้น การสืบทอดภูมิปัญญาเป็นได้ทั้งทางตรง และทางอ้อม จังหวัดอุดรดิตถ์เป็นจังหวัดที่มีภาษาพูดชนบทรหมเนียม วัฒนธรรม ประเพณีมาจากหลายภาค ทั้งภาคเหนือ ภาคกลาง และภาคอีสาน รวมทั้งจากเวียงจันทน์ และหลวงพระบาง จึงมีผลทำให้ภูมิปัญญาท้องถิ่นจังหวัดอุดรดิตถ์มีทั้งที่คล้ายคลึงกันและแตกต่างกันออกไป ภูมิปัญญาของชาวอุดรดิตถ์มีพัฒนาการที่สานต่อกันมายาวนาน จากคนรุ่นเก่าสู่คนรุ่นปัจจุบัน โดยสรุปพัฒนาการของการเกิดและการขยายชุมชนของอุดรดิตถ์แสดงดังภาพที่ 5

ภาพที่ 5 พัฒนาการของการเกิดและการขยายชุมชนของอุตรดิตถ์

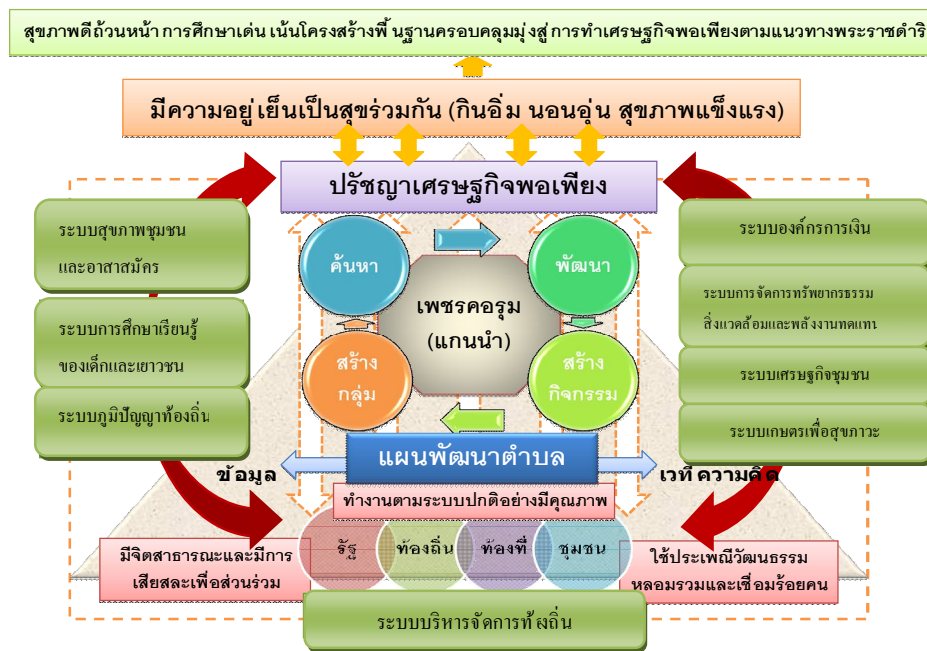


ที่มา : ฉัตรนภา พรหมา. 2542 : 31

ผลการสืบค้นแหล่งเรียนรู้และภูมิปัญญาจังหวัดอุตรดิตถ์ ด้วยกระบวนการวิเคราะห์เอกสาร สัมภาษณ์ สันทนากลุ่ม การถอดบทเรียนและสอบถามข้อมูลช่วยให้ได้ข้อมูลแหล่งเรียนรู้และภูมิปัญญาจังหวัดอุตรดิตถ์ โดยสรุปสามารถจัดหมวดหมู่แหล่งเรียนรู้และภูมิปัญญาได้เป็น 8 ระบบได้แก่ 1) ระบบการบริหารจัดการท้องถิ่น 2) ระบบการดูแลสุขภาพชุมชน 3) ระบบการเงินและสวัสดิการ 4) ระบบเศรษฐกิจชุมชน 5) ระบบเกษตรเพื่อสุขภาพ 6) ระบบการเรียนรู้สำหรับเด็กและเยาวชน 7) ระบบภูมิปัญญาท้องถิ่นและวัฒนธรรมชุมชน 8) ระบบการจัดการทรัพยากรธรรมชาติสิ่งแวดล้อมและพลังงานทดแทน

กรณีตัวอย่างการจัดการจัดระบบแหล่งเรียนรู้และภูมิปัญญาสู่การใช้ประโยชน์ในการพัฒนาโดยภาพรวมของตำบลที่เป็นผลการศึกษาในส่วนนี้แสดงดังภาพต่อไปนี้

ภาพที่ 6 กรณีตัวอย่างการเชื่อมโยงแหล่งเรียนรู้และภูมิปัญญาเพื่อการสร้างเสริมสุขภาวะของตำบลคอรัม



จากภาพจะเห็นว่าแหล่งเรียนรู้และภูมิปัญญาของตำบลคอรัมซึ่งเป็นกรณีตัวอย่างที่มีการจัดการใช้ประโยชน์จากแหล่งเรียนรู้และภูมิปัญญาอย่างเป็นรูปธรรม มีการจัดการแหล่งเรียนรู้ทั้ง 8 ระบบให้เชื่อมเป็นเครือข่ายซึ่งกันและกันให้เกิดการใช้ประโยชน์เพื่อพัฒนาสู่เป้าหมายวิสัยทัศน์ของตำบลแบบบูรณาการอย่างมีส่วนร่วมปรากฏผลที่สามารถต่อยอดขยายผลได้เป็นรูปธรรม

ภาพที่ 7 กรณีตัวอย่างแผนที่แหล่งเรียนรู้และภูมิปัญญาชุมชนในพื้นที่ของสถานศึกษาตำบลทุ่งยั้ง ที่เป็นเครือข่ายของมหาวิทยาลัยราชภัฏอุตรดิตถ์



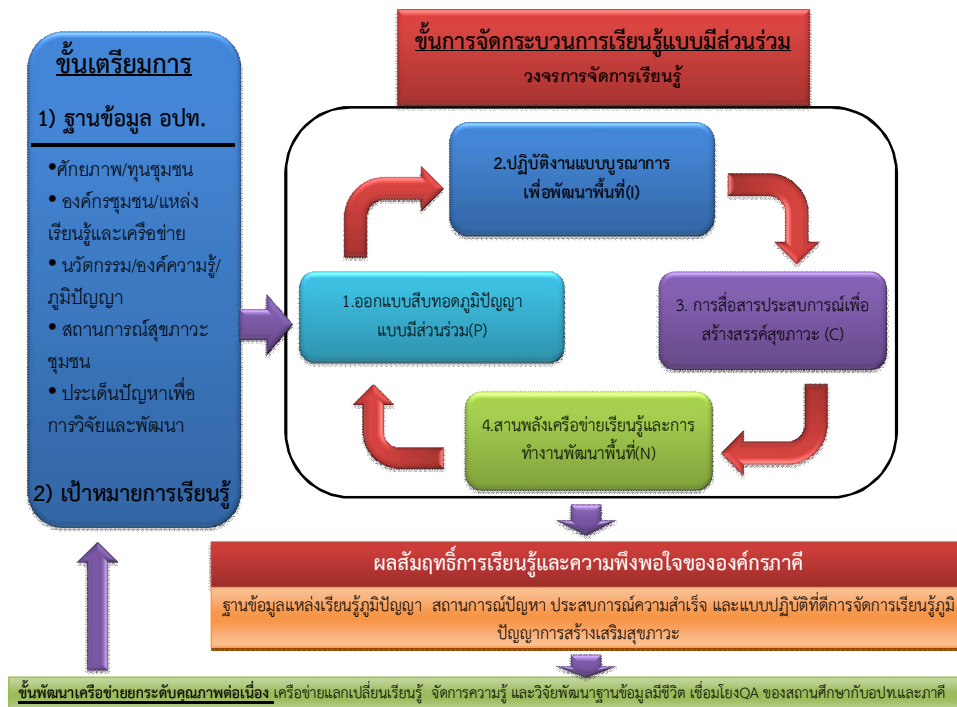
จากภาพเป็นกรณีตัวอย่างที่แสดงถึงข้อมูลแหล่งเรียนรู้และภูมิปัญญาของตำบลทุ่งยั้งที่เป็น ศักยภาพและทุนชุมชนที่มีคุณค่า ซึ่งสถานศึกษาในพื้นที่ก็บงคืกรปกครองส่วนท้องถิ่นและองค์กร ภาคิสามารถร่วมมือกันใช้ประโยชน์เพื่อการพัฒนาสู่เป้าหมายวิสัยทัศน์ที่มุ่งสู่การอยู่ดีมีสุขของคนใน ชุมชนได้อย่างต่อเนื่อง

**รูปแบบการจัดการเรียนรู้แบบมีส่วนร่วมเพื่อสืบทอดและพัฒนาภูมิปัญญาการสร้างเสริมสุขภาพะ**

การพัฒนาแบบการจัดการเรียนรู้แบบมีส่วนร่วมเพื่อสืบทอดและพัฒนาภูมิปัญญาการสร้างเสริมสุขภาพะ มีผลการดำเนินการจำแนกเป็น 3 ส่วน คือ 1) ขั้นเตรียมการ ประกอบด้วย การศึกษาสถานภาพศักยภาพฐานข้อมูล แหล่งเรียนรู้ภูมิปัญญา สถานการณ์ปัญหาและการกำหนด เป้าหมายการจัดการเรียนรู้ 2) ขั้นการจัดกระบวนการเรียนรู้แบบมีส่วนร่วมซึ่งมีวงจรการเรียนรู้ เป็น 4 องค์ประกอบที่เรียกว่า PICN Model และ 3) ขั้นการพัฒนาเครือข่ายยกระดับคุณภาพ ต่อเนื่อง ด้วยกระบวนการจัดการความรู้และวิจัยชุมชน ที่มีกลไกเชิงระบบเชื่อมงานประกันคุณภาพ ขององค์กรขับเคลื่อนโดยเครือข่ายสถานศึกษากบงคืกรปกครองส่วนท้องถิ่นและองค์กรภาคิอย่าง ต่อเนื่อง

ในส่วนของกระบวนการเรียนรู้แบบมีส่วนร่วมผลการพัฒนาช่วยให้ได้รูปแบบวงจรการจัดการเรียนรู้เพื่อสืบทอดและพัฒนาภูมิปัญญาการสร้างเสริมสุขภาวะที่มีองค์ประกอบสำคัญ ได้แก่ 1) ออกแบบการสืบทอดภูมิปัญญาสร้างสรรค์สุขภาวะแบบมีส่วนร่วม (Participatory Plan : P) 2) ปฏิบัติงานแบบบูรณาการเพื่อพัฒนาพื้นที่ (Integrated Act: I) 3) สื่อสารประสบการณ์เพื่อสร้างสรรค์สุขภาวะ (Communicated Experience : C) และ 4) สานพลังเครือข่ายเรียนรู้และการทำงานพัฒนาพื้นที่ (Network : N) โดยสรุปรูปแบบการจัดการเรียนรู้แบบมีส่วนร่วมแสดงดังภาพต่อไปนี้

ภาพที่ 8 รูปแบบการเรียนรู้แบบมีส่วนร่วมเพื่อสืบทอดและพัฒนาภูมิปัญญาการสร้างเสริมสุขภาวะของเครือข่ายสถานศึกษาและองค์กรท้องถิ่นจังหวัดอุตรดิตถ์



จากภาพจะเห็นว่าวงจรการจัดการเรียนรู้มีกระบวนการดำเนินงานที่มีองค์ประกอบหลัก 4 องค์ประกอบโดยที่แต่ละองค์ประกอบมีรายละเอียดการปฏิบัติและกรณีตัวอย่างการปฏิบัติดังนี้

1. ออกแบบการสืบทอดภูมิปัญญาแบบมีส่วนร่วม (Participatory Plan : P)

1.1 ปฐมนิเทศและจัดกิจกรรมเสริมสมรรถนะการถอดบทเรียนแหล่งเรียนรู้และภูมิปัญญาชุมชน โดยจัดประชุมชี้แจงรายละเอียดโครงการวิจัยสืบทอดและพัฒนาภูมิปัญญาการสร้างเสริมสุขภาวะและร่วมกันวิเคราะห์สถานการณ์ปัญหาความต้องการพัฒนาเพื่อจัดทำร่าง

แผนปฏิบัติงานร่วมกัน สำหรับการจัดกิจกรรมเสริมสมรรถนะการถอดบทเรียนแหล่งเรียนรู้และภูมิปัญญา มีกรณีตัวอย่างกิจกรรมดังตารางต่อไปนี้

ตารางที่ 2 กรณีตัวอย่างแผนกิจกรรมเสริมสมรรถนะผู้ร่วมโครงการ เรื่อง การถอดบทเรียน แหล่งเรียนรู้และภูมิปัญญาในชุมชน

วัตถุประสงค์(เนื้อหา)	กิจกรรม/การดำเนินงาน	สื่อ(เวลา)	วิธีการประเมิน
1. เพื่อชี้แจงโครงการและจัดทำแผนปฏิบัติการแบบมีส่วนร่วม 2. เพื่อพัฒนาทักษะการถอดบทเรียนแหล่งเรียนรู้ชุมชนแบบเร่งด่วน (RECAP : Rapid Ethnography Community Assessment Process)	1. กิจกรรมนันทนาการ(แข่งขันท่องสูตรคูณเพื่อสมาธิ) <u>2. เรียนรู้ร่วมกับผู้มีประสบการณ์</u> 2.1 ให้ผู้เรียนร่วมปฏิบัติการถอดบทเรียนแหล่งเรียนรู้และ ภูมิปัญญาชุมชนในสถานการณ์จริงโดยให้ศึกษาคู่มือและประชุมชี้แจงทำความเข้าใจร่วมกันล่วงหน้า 2.2 ร่วมกันสรุปความคิดรวบยอดวิธีการถอดบทเรียนแหล่งเรียนรู้ชุมชน 2.3 ทำแผนปฏิบัติการถอดบทเรียนแหล่งเรียนรู้ชุมชนในตำบลซึ่งเป็นพื้นที่รับผิดชอบของโรงเรียน 4. การประเมินทบทวนการปฏิบัติงานและกำหนดแผนปฏิบัติการต่อเนื่อง	-คู่มือถอดบทเรียน -แบบ สัมภาษณ์ แกนนำแหล่งเรียนรู้ (1วัน)	- ผลการจัดทำแผนปฏิบัติการ - สังเกตข้อมูลผลการถอดบทเรียน

**1.2 ปฏิบัติการถอดบทเรียนแหล่งเรียนรู้และภูมิปัญญาในชุมชน** โดยสถานศึกษาที่เข้าร่วมโครงการร่วมกับองค์กรปกครองส่วนท้องถิ่น ผู้รู้ในตำบลพื้นที่เป้าหมายเขตรับผิดชอบของสถานศึกษาร่วมกันสำรวจข้อมูลโดยใช้เทคนิคการประเมินชุมชนแบบเร่งด่วน (Rapid Ethnography Community Assessment Process: RECAP)

**1.3 จัดเวทีสอบทานข้อมูลและแหล่งเรียนรู้ ภูมิปัญญา** หาข้อสรุปจุดเด่น จุดที่ต้องพัฒนา คัดสรร ภูมิปัญญาเด่นที่ควรสืบทอดพัฒนาและกำหนดแนวทางดำเนินการเพื่อพัฒนาต่อเนื่อง กรณีตัวอย่างผลการถอดบทเรียนและสอบทานแหล่งเรียนรู้แสดงดังตารางต่อไปนี้

ตารางที่ 3 กรณีตัวอย่างผลการถอดบทเรียนแหล่งเรียนรู้และภูมิปัญญากรณีตำบลทุ่งยั้ง

ระบบและแหล่งเรียนรู้	หมู่ที่											
	1	2	3	4	5	6	7	8	9	10	11	12
<b>1.ระบบเศรษฐกิจชุมชน</b>												
กลุ่มทอผ้าพื้นเมือง								★				
กลุ่มเพาะเห็ดนางฟ้า									★			
กลุ่มน้ำพริกแม่พร									★			
กลุ่มข้าวเกรียบว่าว		★										
<b>2.ระบบเกษตรเพื่อสุขภาพ</b>												
กลุ่มข้าวปลอดภัย ควบยไทยคืนถิ่น								▲				
ศูนย์การเรียนรู้เศรษฐกิจ								■				
<b>3.ระบบภูมิปัญญาท้องถิ่นและวัฒนธรรมชุมชน</b>												
คณะกลองยาวนักษิ้น		★										
วงษ์ปี่พาทย์เจริญศิลป์										★		
กลุ่มประดิษฐ์เครื่องจักสาน								■				
กลุ่มผ้าทอลายกะลา								★				

ตารางที่ 4 กรณีตัวอย่างข้อมูลจากการถอดบทเรียนแหล่งเรียนรู้ และภูมิปัญญากรณีตำบลทุ่งยั้ง

ระบบ/แหล่งเรียนรู้	เนื้อหาหลักของการเรียนรู้(องค์ความรู้/ผลงานเด่นของแหล่งเรียนรู้)	สถานที่ปฏิบัติจริงเพื่อการเรียนรู้	วิธีการถ่ายทอดความรู้	แกนนำ (วิทยากร)	สื่อที่ใช้ประกอบการเรียนรู้	แนวทางพัฒนา
• กลองยาวนักษิ้น	1.ประวัติความเป็นมา ราววัลเกียรติยศ/ความสำเร็จ 2. บทเพลง จังหวะ ทำรำ ลูกเล่น 3.ชุดความรู้ภูมิปัญญา กลองยาวเพื่อสุขภาพ	ม.2	• บรรยาย • การแลกเปลี่ยนเรียนรู้/บรรยาย • ปฏิบัติจริง	นายช่อนกลิ่น พุ่มพร นางกลอย ลา ล่าง นายชิน จันท์ คำ	• เอกสาร • แผ่นพับ • ปฏิบัติจริง	• ทำหลักสูตร กลองยาวเพื่อสุขภาพ • เชื่อมการแสดงกับการท่องเที่ยวชุมชน
• ปี่พาทย์เจริญศิลป์	1.ประวัติความเป็นมา ราววัลเกียรติยศ/ความสำเร็จ 2. ชุดความรู้ภูมิปัญญาปี่พาทย์ทุ่งยั้ง	ม.10	• บรรยาย • การแลกเปลี่ยนเรียนรู้/บรรยาย • ปฏิบัติจริง	นายเจริญ ขวัญมุข	• เอกสาร • แผ่นพับ • ปฏิบัติจริง	• จัดงานมหกรรมดนตรีการละเล่นพื้นบ้านร่วมกันวันประเพณีอัฐมีบูชาของตำบลทุ่งยั้ง

**1.4 การใช้ข้อมูลที่เกี่ยวข้องเพื่อออกแบบการจัดการเรียนรู้เพื่อสืบทอดพัฒนาภูมิปัญญาการสร้างเสริมสุขภาพ** โดยใช้ข้อมูลจากการศึกษาสถานภาพแหล่งเรียนรู้และภูมิปัญญา รวมทั้งข้อมูลสถานการณ์ปัญหาและความต้องการพัฒนาของผู้เข้าร่วมโครงการเพื่อออกแบบการจัดการเรียนรู้และจัดทำแผนปฏิบัติการที่เป็นภาพรวมอย่างมีส่วนร่วม กรณีตัวอย่างแผนปฏิบัติการจัดการเรียนรู้ แสดงดังภาพต่อไปนี้

ตารางที่ 5 กรณีตัวอย่างผลการจัดทำแผนปฏิบัติการจัดการเรียนรู้แบบมีส่วนร่วมเพื่อสืบทอดและพัฒนาภูมิปัญญาการสร้างเสริมสุขภาพของเครือข่ายสถานศึกษาและองค์กรท้องถิ่น จังหวัดอุดรธานี

กิจกรรม	วันเดือนปี	ผลที่คาดว่าจะได้รับ
• ประชุมจัดทำแผนปฏิบัติการของเครือข่ายสถานศึกษาเพื่อท้องถิ่น และแลกเปลี่ยนประสบการณ์พัฒนางานวิจัยสืบทอดพัฒนาภูมิปัญญาการสร้างเสริมสุขภาพชุมชน	30 มิ.ย. 53 (ห้อง 1222)	<ul style="list-style-type: none"> <li>➢ ได้แผนปฏิบัติการจัดการเรียนรู้และพัฒนาโครงการวิจัยของเครือข่าย</li> <li>➢ ได้แลกเปลี่ยนเรียนรู้ประสบการณ์ความสำเร็จระหว่างเพื่อนในเครือข่าย</li> </ul>
• การประชุมแลกเปลี่ยนเรียนรู้ ประสบการณ์ความสำเร็จและบริการคลินิกวิจัยเพื่อพัฒนาวิทยวิจัย	1,10 ก.ค., 3,20 ส.ค.53	<ul style="list-style-type: none"> <li>➢ ได้ชุดโจทย์วิจัยที่เป็นปัญหาของสถานศึกษาและชุมชน</li> <li>➢ ได้โครงการวิจัยของเครือข่าย</li> </ul>
• การประชุมแลกเปลี่ยนเรียนรู้ เครือข่ายการวิจัยของสถานศึกษาเพื่อท้องถิ่น	6 ก.ย.53	➢ ได้แผนแนวการปฏิบัติงานชุดโครงการวิจัยรูปแบบการจัดการเรียนรู้เพื่อสืบทอดและพัฒนาภูมิปัญญาการสร้างเสริมสุขภาพ โดยสถานศึกษาและแหล่งเรียนรู้ชุมชน
• การประชุมแลกเปลี่ยนเรียนรู้เครือข่ายวิจัยของสถานศึกษาเพื่อท้องถิ่นโดยสถานศึกษาและองค์กรชุมชนจังหวัดอุดรธานี เพื่อปฏิบัติการวิจัยชุดโครงการพัฒนารูปแบบการจัดการเรียนรู้เพื่อสืบทอดและพัฒนาภูมิปัญญาการสร้างเสริมสุขภาพ	7-8 ต.ค.53 (อบต.หาดสองแคว)	➢ ได้ประสบการณ์ความสำเร็จการเขียนรายงานวิจัยพัฒนาการเรียนรู้อและกรณีตัวอย่างการใช้เครื่องมือและการวิเคราะห์ข้อมูลเพื่อการวิจัย
• การประชุมแลกเปลี่ยนเรียนรู้ ปฏิบัติการวิเคราะห์ข้อมูลและเขียนรายงานระยะที่ 1	22 ต.ค.53	➢ ได้รายงานผลวิจัยระยะที่ 1 และแผนต่อเนื่อง
• ประชุมแลกเปลี่ยนเรียนรู้ปฏิบัติการวิจัยรูปแบบการจัดการเรียนรู้เพื่อสืบทอดและพัฒนาภูมิปัญญาการสร้างเสริมสุขภาพโดยสถานศึกษาและแหล่งเรียนรู้ชุมชน	2 พ.ย.53 (ห้อง 1222)	➢ ได้ผลการประเมินตามตัวชี้วัดและเกณฑ์เพื่อการพัฒนาสุขภาพชุมชนตำบลสุขภาพ
• ปฏิบัติการถอดบทเรียนแหล่งเรียนรู้และภูมิปัญญาชุมชนเพื่อการเรียนรู้ โดยใช้การประเมินชุมชนแบบเร่งด่วน	16,18 พ.ย. 53 (อบต.ทุ่งยั้ง)	➢ ได้ผลจากการถอดบทเรียนแหล่งเรียนรู้และภูมิปัญญากระบวนการจัดการสุขภาพชุมชน
• การประชุมแลกเปลี่ยนเรียนรู้ เพื่อทบทวนภาพรวมความก้าวหน้าชุดโครงการพัฒนารูปแบบการสืบทอดและพัฒนาภูมิปัญญาการสร้างเสริมสุขภาพโดยสถานศึกษาและองค์กรชุมชนจังหวัดอุดรธานี	27 พ.ย.53 (ห้องราชพฤกษ์)	➢ ได้ปฏิบัติการแลกเปลี่ยนประสบการณ์ความก้าวหน้าการปฏิบัติงานวิจัยรูปแบบการสืบทอดและพัฒนาภูมิปัญญา
• ประชุมแลกเปลี่ยนเรียนรู้ “การสืบทอดและพัฒนาภูมิปัญญาการสร้างเสริมสุขภาพ โดยสถานศึกษาและองค์กรชุมชน จังหวัดอุดรธานี”	17,21 ธ.ค.53 (ห้อง 1222)	➢ ได้แลกเปลี่ยนเรียนรู้การสืบทอดและพัฒนาภูมิปัญญาการสร้างเสริมสุขภาพ

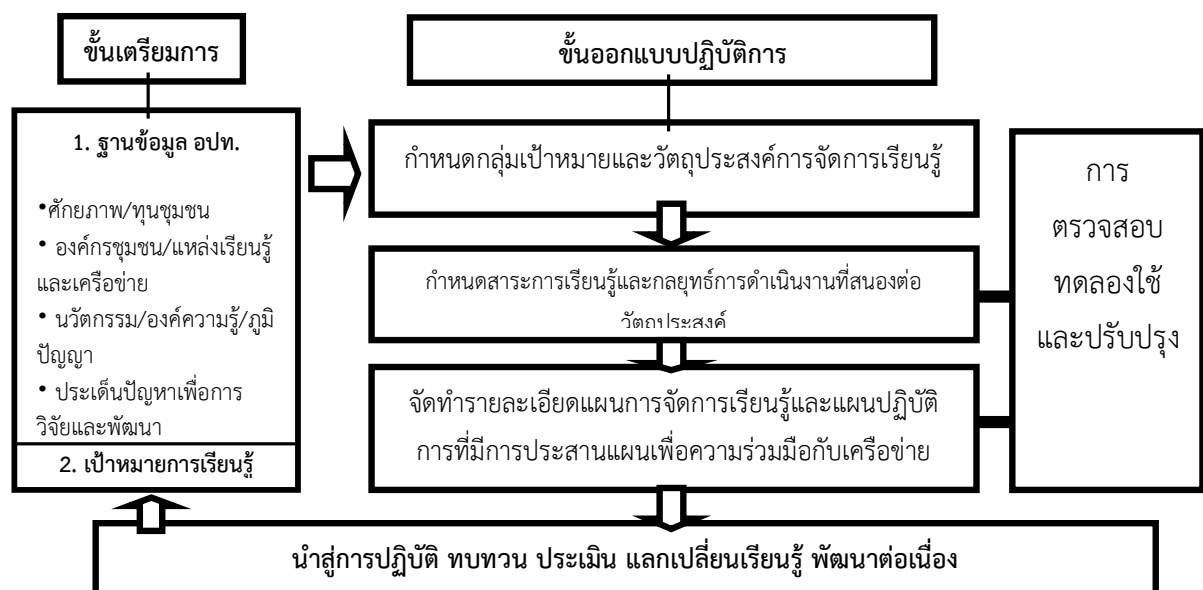


ตารางที่ 5 (ต่อ)

กิจกรรม	วันเดือนปี	ผลที่คาดว่าจะได้รับ
• ประชุมวิชาการ “ราชภัฏวิจัย”	15 ม.ค.54 (มรภ.พิบูล สงคราม)	➢ ได้แลกเปลี่ยนประสบการณ์ความสำเร็จจากการประชุมวิชาการ ➢ ได้เครือข่ายการเรียนรู้แบบบูรณาการเพื่อการพัฒนา
• การประชุมแลกเปลี่ยนเรียนรู้ “การสืบทอดและพัฒนา ภูมิปัญญาการสร้างเสริมสุขภาวะ โดยสถานศึกษาและ องค์กรชุมชน จังหวัดอุดรดิตต์”	28 ม.ค.54 (ห้อง 1222)	➢ ได้แลกเปลี่ยนเรียนรู้การสืบทอดและพัฒนาภูมิปัญญาการสร้างเสริม สุขภาวะ
• การประชุมแลกเปลี่ยนเรียนรู้ เพื่อเสนอภาพรวม ประสบการณ์ความสำเร็จชุดโครงการพัฒนารูปแบบการ สืบทอดและพัฒนาภูมิปัญญาการสร้างเสริมสุขภาวะโดย สถานศึกษาและองค์กรชุมชนจังหวัดอุดรดิตต์	13 ก.พ.54 (ห้องราช พฤกษ์)	➢ ได้ปฏิบัติการแลกเปลี่ยนประสบการณ์ความสำเร็จชุดโครงการฯ และ กรณีตัวอย่าง best practice การปฏิบัติงานวิจัยเพื่อสืบทอดและ พัฒนาภูมิปัญญา
• การประชุมแลกเปลี่ยนเรียนรู้เครือข่ายวิจัยของ สถานศึกษาเพื่อท้องถิ่น การประชุมสังเคราะห์ของเครือข่าย สถานศึกษาและแหล่งเรียนรู้ อุดรดิตต์ตอนใต้ โครงการ พัฒนารูปแบบการสืบทอดและพัฒนาภูมิปัญญาการสร้าง เสริมสุขภาวะ โดยสถานศึกษาและองค์กรชุมชนจังหวัด อุดรดิตต์	28 ก.พ.54 (ร.ร.บ้าน หาดสอง แคว)	➢ ได้นำเสนอภาพรวมการถอดบทเรียนประสบการณ์ความสำเร็จ การ จัดการเรียนรู้เพื่อสืบทอด และพัฒนาภูมิปัญญาการสร้างเสริมสุขภาวะ โดยสถานศึกษาและแหล่งเรียนรู้ชุมชน
.....	.....	.....

1.5 ออกแบบการสืบทอดและพัฒนาภูมิปัญญา โดยใช้ข้อมูลจากการสืบค้น สอบทาน  
แหล่งเรียนรู้ ภูมิปัญญาจัดทำร่างรูปแบบการจัดการเรียนรู้และนำเสนอผู้ทรงคุณวุฒิในเวทีแลกเปลี่ยน  
เรียนรู้ของเครือข่ายเพื่อให้ได้ข้อเสนอแนะในการปรับปรุงเพิ่มความสมบูรณ์ สรุประบวนการ  
ออกแบบจัดการเรียนรู้เพื่อสืบทอดพัฒนาภูมิปัญญาการสร้างเสริมสุขภาวะแสดงดังภาพต่อไปนี้

ภาพที่ 9 ขั้นตอนการออกแบบการจัดการเรียนรู้เพื่อสืบทอดพัฒนาภูมิปัญญาของเครือข่าย  
สถานศึกษาและภาคี



2. ปฏิบัติงานแบบบูรณาการเพื่อพัฒนาพื้นที่ (Integrated Action : I) โดยมีขั้นตอนสำคัญคือ

2.1 เสริมสมรรถนะการวิจัยสืบทอดภูมิปัญญา โดยเชิญผู้มีประสบการณ์ความสำเร็จมาร่วมแลกเปลี่ยนประสบการณ์และเป็นวิทยากรเสริมสมรรถนะด้านการวิจัยของผู้ร่วมโครงการ กรณีตัวอย่างแผนกิจกรรมเสริมสมรรถนะด้านการวิจัยสืบทอดและพัฒนาภูมิปัญญาการสร้างเสริมสุขภาพ

ตารางที่ 6 กรณีตัวอย่างแผนกิจกรรมเสริมสมรรถนะผู้ร่วมโครงการ เรื่อง “การปฏิบัติการวิจัยเพื่อสืบทอดพัฒนาภูมิปัญญาการสร้างเสริมสุขภาพ”

วัตถุประสงค์(เนื้อหา)	กิจกรรม/การดำเนินงาน	สื่อ(เวลา)	วิธีการประเมิน
1. เพื่อกระตุ้นการเรียนรู้และฝึกสมาธิ	กิจกรรมนันทนาการ “แข่งขันร้องเพลงหมู่สามัคคีชุมนุม” กติกา ให้แบ่งเป็น 3 กลุ่ม กลุ่ม 1 เริ่มร้องก่อนตามด้วยกลุ่ม 2, 3 กลุ่มใครร้องได้ถูกต้องครบ 3 จบโดยไม่ผิดพลาด สับสนเป็นทีมที่ชนะ การตัดสิน ให้แต่ละกลุ่มส่งตัวแทนกลุ่มละ 1 คน เป็นกรรมการตัดสิน	- สไลด์เพลงสามัคคีชุมนุม - กลองหรือเครื่องให้จังหวะเพลง(10นาที)	- สังเกตพฤติกรรมการเรียนรู้ - ใช้วิธีการตั้งคำถามเพื่อทบทวนความรู้และเนื้อหาสาระที่ได้ถ่ายทอด
2. เพื่อพัฒนาทักษะการจัดทำโครงการวิจัยและแผนปฏิบัติการ	1. วิทยากรเสนอชุดสไลด์ เรื่อง การจัดทำโครงการวิจัยและกรณีตัวอย่างโครงการวิจัยการจัดการเรียนรู้เพื่อสืบทอดพัฒนาภูมิปัญญาการสร้างเสริมสุขภาพ 2. ให้ผู้เรียนทดลองปฏิบัติการเขียนโครงการวิจัยและแผนปฏิบัติการในประเด็นปัญหาที่กำหนด 3. การนำเสนอผลงานเพื่อประเมินและวิพากษ์เพื่อการเรียนรู้และเพิ่มความสมบูรณ์ของโครงการ	- ชุดสไลด์ เรื่อง การจัดทำโครงการวิจัยและกรณีตัวอย่างการเขียนโครงการวิจัยสืบทอดพัฒนาภูมิปัญญาที่เป็นแบบปฏิบัติที่ดี	- ใช้วิธีการตั้งคำถามเพื่อถามตอบ ทบทวนความรู้และเนื้อหาสาระที่ได้แลกเปลี่ยนเรียนรู้และสังเกตพฤติกรรม การเรียนรู้ - พิจารณาระดับคุณภาพจากผลงานที่ปฏิบัติ

2.2 จัดทำแผนปฏิบัติการที่สอดคล้องกับปัญหาและความต้องการเฉพาะของพื้นที่รับผิดชอบของผู้ร่วมโครงการ รวมทั้งจัดทำคู่มือ เครื่องมือและกรณีตัวอย่างเพื่อเป็นแนวทางการปฏิบัติการวิจัยสืบทอดพัฒนาภูมิปัญญา

2.3 ปฏิบัติวิจัยพัฒนากระบวนการจัดการเรียนรู้สืบทอดภูมิปัญญาตามแผนปฏิบัติการที่สอดคล้องกับสถานการณ์ปัญหาของแต่ละพื้นที่ กรณีตัวอย่างแผนปฏิบัติการวิจัยของผู้ร่วมโครงการแสดงดังตารางต่อไปนี้

ตารางที่ 7 กรณีตัวอย่างแผนปฏิบัติการวิจัยสืบทอดพัฒนาภูมิปัญญาการเล่นกลองยาวเพื่อสุขภาพ  
ของโรงเรียนอนุบาลไทยรัฐวิทยา 5 ตำบลทุ่งยั้ง

วัน เดือน ปี(สถานที่)	กิจกรรม	ผลที่คาดว่าจะได้รับ
30 มิ.ย. 53 (ห้อง 1222)	➢ ประชุมจัดทำแผนปฏิบัติการของเครือข่ายสถานศึกษาเพื่อท้องถิ่น และแลกเปลี่ยนประสบการณ์พัฒนางานวิจัยสืบทอดพัฒนาภูมิปัญญาการสร้างเสริมสุขภาพชุมชน	➢ ได้แผนปฏิบัติการจัดการเรียนรู้และพัฒนาโครงการวิจัยของเครือข่าย ➢ ได้แลกเปลี่ยนเรียนรู้ประสบการณ์ความสำเร็จระหว่างเพื่อนในเครือข่าย
6 ก.ย.53	➢ การประชุมแลกเปลี่ยนเรียนรู้และเสริมประสบการณ์เครือข่ายการวิจัยของสถานศึกษาเพื่อท้องถิ่น	➢ ได้แผนคู่มือ เครื่องมือและแนวการปฏิบัติงานชุดโครงการวิจัยรูปแบบการจัดการเรียนรู้เพื่อสืบทอดและพัฒนาภูมิปัญญา
7-8 ต.ค.53 (อบต.หาดสองแคว)	➢ การประชุมแลกเปลี่ยนเรียนรู้และเสริมประสบการณ์เพื่อปฏิบัติการวิจัยชุดโครงการพัฒนารูปแบบการจัดการเรียนรู้เพื่อสืบทอดและพัฒนาภูมิปัญญาการสร้างเสริมสุขภาพ	➢ ได้เรียนรู้จากประสบการณ์ความสำเร็จและกรณีตัวอย่างการใช้เครื่องมือและการวิเคราะห์ข้อมูลในการวิจัย
22 ต.ค.53	➢ การประชุมแลกเปลี่ยนเรียนรู้ ปฏิบัติการวิเคราะห์ข้อมูลและเขียนรายงานระยะที่ 1	➢ ได้รายงานผลวิจัยระยะที่ 1 และแผนต่อเนื่อง
2 พ.ย.53 (ห้อง 1222)	➢ ประชุมแลกเปลี่ยนเรียนรู้ปฏิบัติการวิจัยรูปแบบการจัดการเรียนรู้เพื่อสืบทอดและพัฒนาภูมิปัญญาการสร้างเสริมสุขภาพโดยสถานศึกษาและแหล่งเรียนรู้ชุมชน	➢ ได้ผลการประเมินตามตัวชี้วัดและเกณฑ์เพื่อการพัฒนาสุขภาพชุมชนตำบลสุขภาพ
16,18 พ.ย.53 (อบต.ทุ่งยั้ง)	➢ ปฏิบัติการถอดบทเรียนแหล่งเรียนรู้และภูมิปัญญาชุมชนเพื่อการเรียนรู้ โดยใช้การประเมินชุมชนแบบเร่งด่วน	➢ ได้ผลจากการถอดบทเรียนแหล่งเรียนรู้และภูมิปัญญา ระบบการจัดการสุขภาพชุมชน
27 พ.ย.53 (ห้องราชพฤกษ์)	➢ การประชุมแลกเปลี่ยนเรียนรู้ เพื่อเสริมประสบการณ์และทบทวนภาพรวมความก้าวหน้าชุดโครงการพัฒนารูปแบบการสืบทอดและพัฒนาภูมิปัญญาการสร้างเสริมสุขภาพ	➢ ได้ปฏิบัติการแลกเปลี่ยนประสบการณ์ความก้าวหน้าการปฏิบัติงานวิจัยรูปแบบการสืบทอดและพัฒนาภูมิปัญญา
15 ม.ค.54 (มรภ.พิบูลสงคราม)	➢ ประชุมวิชาการ “ราชภัฏวิจัย” ครั้งที่ 2	➢ ได้แลกเปลี่ยนประสบการณ์ความสำเร็จจากการประชุมวิชาการ ➢ ได้เครือข่ายการเรียนรู้แบบบูรณาการเพื่อการพัฒนา
13 ก.พ.54 (ห้องราชพฤกษ์)	➢ การประชุมแลกเปลี่ยนเรียนรู้ เพื่อเสนอภาพรวมประสบการณ์ความสำเร็จของชุดโครงการ	➢ ได้ปฏิบัติการแลกเปลี่ยนประสบการณ์ความสำเร็จชุดโครงการฯ และกรณีตัวอย่าง best practice การปฏิบัติงานวิจัยเพื่อสืบทอดและพัฒนาภูมิปัญญา
9 ก.ค.54 ร.อนุบาลไทยรัฐ วิทยา 5	➢ การสืบทอดและพัฒนาภูมิปัญญาการสร้างเสริมสุขภาพ โดยสถานศึกษาและองค์กรชุมชนจังหวัดอุตรดิตถ์	➢ ได้ผลการสืบทอดและพัฒนาภูมิปัญญา
10 ก.ค.54	➢ เยี่ยมแหล่งเรียนรู้และศูนย์เรียนรู้ภูมิปัญญาสร้างสรรค์สุขภาพเขต.อ.ลับแล/อ.เมือง/และอ.ท่าปลา	➢ ได้ผลจากการเยี่ยมแหล่งเรียนรู้และศูนย์เรียนรู้ภูมิปัญญาสร้างสรรค์ตำบลสุขภาพ
11-31 ก.ค.54	➢ พัฒนาแหล่งเรียนรู้ และบ้านนาอยู่เพื่อการเรียนรู้และท่องเที่ยวเชิงวัฒนธรรม (โครงการสานพลังเครือข่ายสืบทอดภูมิปัญญาการจัดการบ้านนาอยู่เพื่อการเรียนรู้และท่องเที่ยวเชิงวัฒนธรรม)	➢ ได้ผลการพัฒนาแหล่งเรียนรู้ และบ้านนาอยู่เพื่อการเรียนรู้และท่องเที่ยวเชิงวัฒนธรรม
11-13 ก.ค.54	➢ ส่งข้อมูลแหล่งเรียนรู้และโครงการสร้างสรรค์ที่มีผลงานเด่นด้านสุขภาพ และส่งบทความเพื่อเสนอในการประชุมวิชาการวันที่ 3 ส.ค.54	➢ ได้ข้อมูลแหล่งเรียนรู้ที่มีผลงานเด่นด้านสุขภาพ ➢ ได้บทความเพื่อเสนอในการประชุม
15-30 ก.ค.54	➢ เขียนรายงานวิจัยฉบับสมบูรณ์	➢ ได้รายงานการวิจัยพร้อมหลักฐานการใช้งบประมาณ (เบิกค่าใช้จ่าย)
3 ส.ค.54	➢ ร่วมประชุมวิชาการเสนอผลงานวิจัยการสืบทอดภูมิปัญญาสร้างสรรค์สุขภาพ	➢ ได้ผลงานวิจัยที่สมบูรณ์และพร้อมขยายผลกับกลุ่มเป้าหมายในพื้นที่
25-28 ก.ค.54 สถานศึกษาในพื้นที่	➢ เยี่ยมพื้นที่ปฏิบัติการของเครือข่าย (โซนเหนือ วันที่ 25-26 ก.ค.54)	➢ ได้ผลจากการถอดบทเรียนในพื้นที่เครือข่าย
15-25 ส.ค.54	➢ ส่งรายงานวิจัยและรายงานสรุปการปฏิบัติงาน	➢ ได้รายงานฉบับสมบูรณ์ (เบิกค่าใช้จ่ายทั้งหมด)

### 3. สื่อสารประสบการณ์เพื่อสร้างสรรคฺ์สุขภาวะ (Communicated Experience : C)

3.1 เสริมสมรรถนะด้านการจัดการความรู้ (KM) โดยเชิญผู้มีประสบการณ์ความสำเร็จด้านการจัดการความรู้ (KM) เป็นวิทยากร กรณีตัวอย่างแผนกิจกรรมเสริมสมรรถนะผู้ร่วมโครงการด้านการจัดการความรู้แสดงดังตารางต่อไปนี้

ตารางที่ 8 กรณีตัวอย่างแผนกิจกรรมเสริมสมรรถนะผู้ร่วมโครงการ เรื่อง การจัดการความรู้ (KM : Knowledge Management)

วัตถุประสงค์ (เนื้อหา)	กิจกรรม/การดำเนินงาน	สื่อ(เวลา)	วิธีการประเมิน
เพื่อพัฒนาทักษะการจัดการความรู้ (ความเป็นมา/ความสำคัญ/กระบวนการจัดการความรู้)	<ol style="list-style-type: none"> <li>1. วิทยากรเสนอสไลด์ภาพชุดวิธีการจัดการความรู้</li> <li>2. ทบทวนการเรียนรู้โดยใช้เครื่องมือ AAR</li> <li>3. ให้ผู้เรียนชมวิดีโอทัศน์ “อูตรดิตถ์โมเดล” โดยตั้งโจทย์ก่อนชม คือ <u>โจทย์ข้อที่ 1</u> ให้ผู้ร่วมโครงการสังเกตจากการชมวิดีโอทัศน์แล้วตอบว่าประทับใจตัวละครใด เพราะอะไร <u>โจทย์ข้อที่ 2</u> ได้ข้อคิดหรือมุมมองใหม่อะไรจากการชม <u>โจทย์ข้อที่ 3</u> สิ่งที่สร้างแรงบันดาลใจหรือประทับใจคืออะไร  อย่างไรก็ตาม</li> <li>4. นำเสนอผลงานของแต่ละกลุ่มร่วมกับวิทยากรสรุปความคิดรวบยอดเพื่อเชื่อมโยงวิธีการจัดการความรู้</li> <li>5. ให้เขียนคำตอบในแบบสอบถามเพื่อทบทวนการเรียนรู้หลังปฏิบัติการ</li> </ol>	<ul style="list-style-type: none"> <li>- สไลด์ชุดวิธีการจัดการความรู้</li> <li>- วิดีทัศน์เรื่อง อูตรดิตถ์โมเดล (1วัน)</li> </ul>	<ul style="list-style-type: none"> <li>- สังเกตพฤติกรรม การรับรู้-เรียนรู้</li> <li>- ใช้วิธีการตั้งคำถามเพื่อ ทบทวนความรู้ และ เนื้อหาสาระที่ได้ถ่ายทอด</li> </ul>

3.2 แลกเปลี่ยนประสบการณ์ปฏิบัติงานในเวทีประชุม โดยจัดเวทีแลกเปลี่ยนรู้และจัดการความรู้ประสบการณ์การปฏิบัติงานของผู้ร่วมโครงการที่ศูนย์เรียนรู้และพัฒนาสุขภาวะชุมชน มหาวิทยาลัยราชภัฏอุตรดิตถ์เป็นเจ้าภาพจัดประชุมทุกเดือน ทั้งแบบเป็นทางการที่เชิญสมาชิกในเครือข่ายทุกแห่ง และไม่เป็นทางการที่มีการนัดหมายเฉพาะกลุ่มย่อยที่มีประเด็นแลกเปลี่ยนเรียนรู้เป็นการเฉพาะ

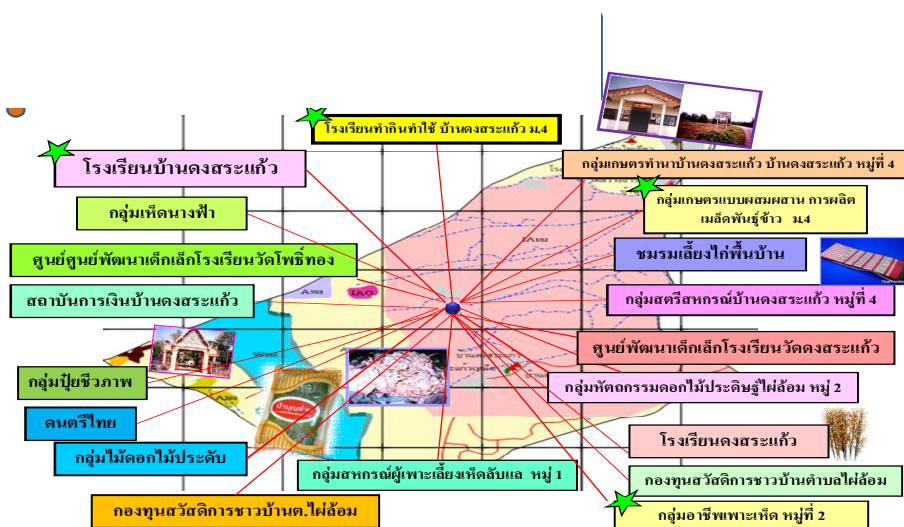
3.3 สื่อสารประสบการณ์ความสำเร็จสืบทอดภูมิปัญญาสร้างเสริมสุขภาวะ ทั้งเป็นทางการและไม่เป็นทางการ โดยจัดทำชุดความรู้และชุดกิจกรรมการเรียนรู้ภูมิปัญญาสร้างสรรค์สุขภาวะเผยแพร่ในหลากหลายรูปแบบ ได้แก่ ฐานข้อมูล RMU KM Web (<http://industrial.uru.ac.th/rmu/>) ฐานข้อมูลตำบลสุขภาวะ (<http://202.29.52.57/~anucha/sss2/>) และการนำเสนอในเวทีการประชุมวิชาการ

3.4 การพัฒนาศูนย์เรียนรู้ภูมิปัญญาสร้างสรรค์สุขภาวะโดยความร่วมมือของโรงเรียนกับแหล่งเรียนรู้ชุมชนและองค์กรภาคี โดยจัดทำศูนย์เรียนรู้ที่รวบรวมผลงาน ชุดความรู้ ชุดกิจกรรมการเรียนรู้ ภูมิปัญญาสร้างสรรค์สุขภาวะสะสมเป็นฐานข้อมูล คลังความรู้ไว้ในสถานศึกษาเพื่อการสืบทอดและพัฒนาภูมิปัญญาโดยความร่วมมือของสถานศึกษากับแหล่งเรียนรู้ชุมชน องค์กรปกครองส่วนท้องถิ่น และองค์กรภาคี ที่สำคัญได้แก่ มหาวิทยาลัยราชภัฏอุตรดิตถ์ สถานีอนามัย โรงพยาบาลส่งเสริมสุขภาพตำบล เป็นต้น

4. สถานพลังเครือข่ายเรียนรู้และการทำงานเพื่อพัฒนาพื้นที่ (Network : N)

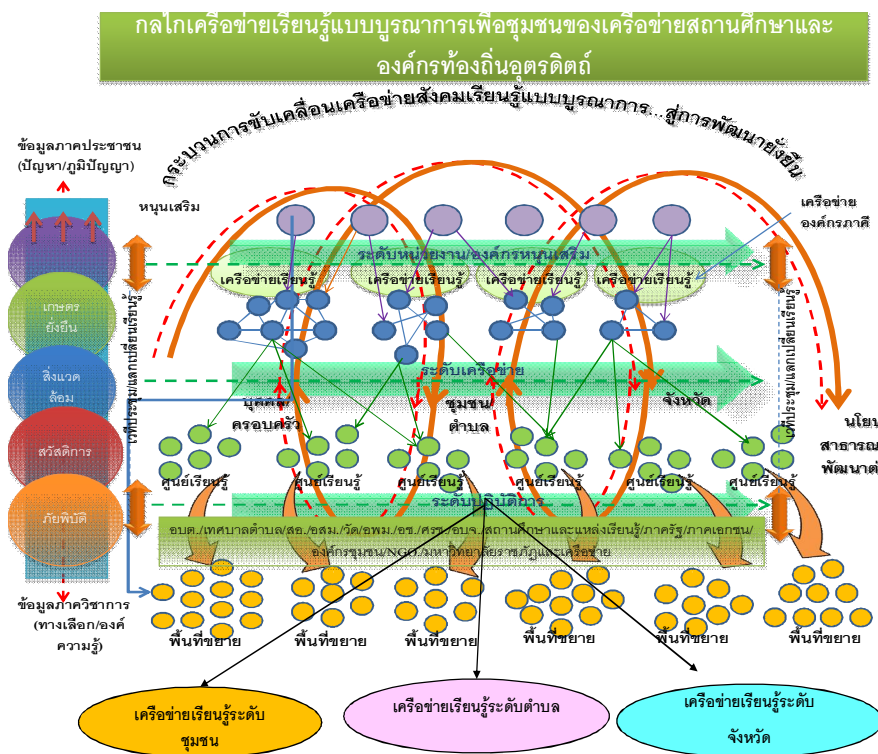
4.1 เครือข่ายเรียนรู้ภูมิปัญญาสร้างเสริมสุขภาวะระดับตำบล เป็นการเชื่อมเครือข่ายเรียนรู้โดยสถานศึกษาร่วมกับแหล่งเรียนรู้และองค์กรภาคีในแต่ละตำบล จัดกิจกรรมการแลกเปลี่ยนเรียนรู้และพัฒนาต่อเนื่องโดยสถานศึกษาเป็นหลักร่วมกับองค์กรปกครองส่วนท้องถิ่นในการเป็นเจ้าภาพจัดประชุมให้มีการสอบทาน ถอดบทเรียนแหล่งเรียนรู้และภูมิปัญญาในชุมชนเพื่อให้ได้ข้อมูลเพื่อพัฒนาอย่างต่อเนื่อง กรณีตัวอย่างที่เป็นแบบปฏิบัติที่ดี เช่น ตำบลไผ่ล้อมจะมีการประชุมโดยโรงเรียนและแหล่งเรียนรู้ชุมชนวันที่ 20 ของทุกเดือนเพื่อแลกเปลี่ยนเรียนรู้ มีภาพสรุปกรณีตัวอย่างการเชื่อมโยงเครือข่ายแหล่งเรียนรู้ชุมชนตำบลไผ่ล้อมกับสถานศึกษาในพื้นที่ดังนี้

ภาพที่ 10 กรณีตัวอย่างเครือข่ายเรียนรู้ระหว่างสถานศึกษากับแหล่งเรียนรู้ในชุมชนตำบลไผ่ล้อม



4.2 เครือข่ายเรียนรู้ภูมิปัญญาสร้างเสริมสุขภาวะระดับกลุ่มตำบลและจังหวัด เป็นการเชื่อมเครือข่ายเรียนรู้โดยศูนย์เรียนรู้และพัฒนาสุขภาวะชุมชนซึ่งเป็นองค์กรในสถาบันวิจัยมหาวิทยาลัยราชภัฏอุดรดิตถ์เป็นแกนกลางในการประสานมีภาพสรุปกลไกเครือข่ายเรียนรู้และการทำงานดังภาพ

ภาพที่ 11 กลไกเครือข่ายเรียนรู้แบบบูรณาการเพื่อชุมชนของเครือข่ายสถานศึกษาและองค์กรท้องถิ่นอุดรดิตถ์



4.3 การจัดการความรู้ สังเคราะห์ชุดความรู้และจัดทำฐานข้อมูลมีชีวิตเพื่อการต่อยอดขยายผล เป็นการจัดการความรู้เพื่อการสะสมชุดความรู้ ภูมิปัญญาเพื่อการสร้างสรรค์สุขภาวะให้มีเครือข่ายทั้งภายในตำบลและระหว่างกลุ่มตำบลโดยในแต่ละตำบลจะมีหน่วยจัดการความรู้และวิจัยชุมชนซึ่งมีองค์กรปกครองส่วนท้องถิ่นกับสถานศึกษาในพื้นที่เป็นศูนย์กลางดำเนินงานและมีศูนย์เรียนรู้และพัฒนาสุขภาวะชุมชนซึ่งเป็นองค์กรย่อยในส่วนของมหาวิทยาลัยเป็นศูนย์กลางเชื่อมโยงฐานข้อมูล องค์ความรู้ และภูมิปัญญาเพื่อการต่อยอดขยายผลเป็นคลังความรู้ที่มีการพัฒนาเพื่อใช้ประโยชน์ต่อเนื่อง

### ผลการทดลองใช้รูปแบบการจัดการเรียนรู้แบบมีส่วนร่วมของเครือข่ายสถานศึกษา

ผลการทดลองใช้รูปแบบการจัดการเรียนรู้ของเครือข่ายสถานศึกษาในส่วนนี้จำแนกเป็น 4 ส่วนได้แก่ 1) ผลการปฏิบัติงานวิจัยเพื่อสืบทอดและพัฒนาภูมิปัญญาการสร้างเสริมสุขภาวะ 2) ผลการประเมินด้านการจัดการความรู้ การวิจัยและสุขภาวะของผู้ร่วมโครงการ 3) ความพึงพอใจของผู้ร่วมโครงการ 4) คู่มือและเครื่องมือที่เกี่ยวข้อง

1. ผลจากปฏิบัติงานวิจัยเพื่อสืบทอดและพัฒนาภูมิปัญญาการสร้างเสริมสุขภาวะ โดยสรุปแสดงดังตาราง

ตารางที่ 9 สรุปโครงการวิจัยและตัวอย่างชิ้นงานของเครือข่ายสถานศึกษาและองค์กรภาคีจังหวัดอุตรดิตถ์

ชื่อโครงการวิจัย	ชื่อสถานศึกษา/ (อปท.)	รูปแบบการจัดการเรียนรู้			ชุดความรู้(ตัวอย่างชิ้นงาน)
		ในระบบ	นอกระบบ	ตามอัธยาศัย	
1.รูปแบบการจัดการเรียนรู้ เรื่อง การพัฒนาอาหารพื้นบ้านอัวพริกและงาดำตัด โรงเรียนบ้านหาดสองแคว 2. การพัฒนาศูนย์การเรียนรู้ภูมิปัญญาสร้างเสริมสุขภาวะโดยความร่วมมือของโรงเรียนกับแหล่งเรียนรู้ชุมชน	ร.ร.บ้านหาดสองแคว (อบต.หาดสองแคว)	✓	✓	✓	<ul style="list-style-type: none"> <li>๑ น้ำปูสุขภาพ</li> <li>๑ งาดำตัดและอัวพริกเพื่อสุขภาพ</li> <li>๑ การจัดการขยะแบบชุมชนมีส่วนร่วม</li> <li>๑ ปุ๋ยอินทรีย์สูตรพิเศษลดต้นทุน</li> <li>๑ การจัดการโฮมสเตย์เพื่อสุขภาพ</li> <li>๑ การบริหารจัดการตามหลักธรรมาภิบาลในวิถี</li> <li>๑ การทำแปลงนาสาธิตแนวเศรษฐกิจพอเพียง</li> <li>๑ จักรยานสามล้อจัดการขยะโดยเด็กและเยาวชน</li> </ul>
3.รูปแบบการจัดการเรียนรู้เพื่อสืบทอดภูมิปัญญาการสร้างเสริมสุขภาวะเรื่องมะม่วงหิมพานต์ครบวงจรตามหลักปรัชญาเศรษฐกิจพอเพียง 4.การพัฒนาศูนย์เรียนรู้ภูมิปัญญาสร้างเสริมสุขภาวะ ตามแนวปรัชญาเศรษฐกิจพอเพียง	ร.ร.ท่าปลาอนุสรณ์1 (ทต.ท่าปลา)	✓	✓	✓	<ul style="list-style-type: none"> <li>๑ การผลิตหัวเชื้อจุลินทรีย์ท้องถิ่น</li> <li>๑ ประเพณีแห่ผีตลก</li> <li>๑ น้ำเสาวรสเพื่อสุขภาพ</li> <li>๑ การจัดการผลิตภัณฑ์มะม่วงหิมพานต์ครบวงจร</li> </ul>
5.การพัฒนาารูปแบบการสืบทอดและพัฒนาภูมิปัญญาการเล่นกลองยาวเพื่อสุขภาพ โดยของโรงเรียนและแหล่งเรียนรู้ ตำบลทุ่งยั้ง จังหวัดอุตรดิตถ์ 6.การพัฒนาศูนย์เรียนรู้ภูมิปัญญาสร้างสรรค์สุขภาวะด้วยกิจกรรม 6 อ. 7.รูปแบบการสืบทอดภูมิปัญญาการจัดการบ้านนออยู่ที่เอื้อต่อการท่องเที่ยวเชิงสุขภาพ	ร.ร.อนุบาลไทยรัฐวิทยา 5 (อบต.ทุ่งยั้ง)	✓	✓	✓	<ul style="list-style-type: none"> <li>๑ การเล่นกลองยาวเพื่อสุขภาพ</li> <li>๑ ข้าวหลามทุ่งยั้ง</li> <li>๑ ข้าวเกรียบว่าวตำนานทุ่งยั้ง</li> <li>๑ ผ้าทอลายกะลา</li> <li>๑ น้ำพริกแม่พร</li> <li>๑ ผลิตภัณฑ์เห็นนางฟ้าครบวงจร</li> <li>๑ ข้าวพันผักสุขภาพ</li> <li>๑ ตำรับอาหารสุขภาพจากดอกไม้พื้นบ้าน</li> <li>๑ เครื่องหวานปุยลดต้นทุน</li> </ul>
8.การพัฒนาศูนย์การเรียนรู้ภูมิปัญญาท้องถิ่นและการท่องเที่ยวเชิงเกษตรตำบลแม่พูล	ร.ร.อนุบาลชุมชนหัวดง (อบต.แม่พูล)				<ul style="list-style-type: none"> <li>๑ ภูมิปัญญาท้องถิ่นและท่องเที่ยวเชิงเกษตร</li> </ul>

## ตารางที่ 9(ต่อ)

ชื่อโครงการวิจัย	ชื่อ สถานศึกษา/ (อปท.)	รูปแบบการจัดการเรียนรู้			ชุดความรู้
		ใน ระบบ	นอก ระบบ	ตาม อัยาศัย	
9.รูปแบบการจัดการเรียนรู้ภูมิ ปัญญาการพัฒนาผลิตภัณฑ์ผัก ปลอดภัยของโรงเรียนชายเขาวินทยา ตำบลน้ำริด 10.การพัฒนาศูนย์เรียนรู้ภูมิปัญญา สร้างสรรค์เพื่อการดำรงชีวิตตาม แนวเศรษฐกิจพอเพียงโรงเรียนชาย เขาวินทยา ต.น้ำริด	ร.ร.ชายเขา วินทยา (ทต.น้ำริด)	✓		✓	<ul style="list-style-type: none"> <li>๑ เครื่องสีข้าวกล้องเพื่อสุขภาพ</li> <li>๑ การจัดการขยะโดยโรงเรียนและชุมชน</li> <li>๑ การพัฒนาผลิตภัณฑ์ผักปลอดภัย</li> <li>๑ การจัดการสิ่งแวดล้อมสร้างสรรค์</li> <li>๑ การพัฒนาผลิตภัณฑ์ถั่วลิสงเพื่อสุขภาพ</li> <li>๑ การปลูกข้าวนาโยน</li> <li>๑ การทำพัดด้วยไม้ไผ่</li> <li>๑ กระจับข้าวขาวน้ำริด</li> <li>๑ การสานชะลอม</li> <li>๑ การทอผ้าขึ้นต้นจกภูมิปัญญาขาวน้ำริด</li> </ul>
11.การสืบทอดและพัฒนาภูมิ ปัญญาการเล่นพื้นบ้านเพื่อ สุขภาพโดยภูมิปัญญาอาสาตำบล บ้านด่าน	ศูนย์เด็กเล็ก บ้านด่าน (อบต.บ้าน ด่าน)		✓	✓	<ul style="list-style-type: none"> <li>๑ การเล่นพื้นบ้าน ต.บ้านด่าน</li> <li>๑ การทำไม้กวาดตองกง</li> <li>๑ น้ำสกัดชีวภาพ</li> <li>๑ สิ่งประดิษฐ์เศษไม้ใบหญ้า</li> <li>๑ สมุนไพรพื้นบ้านเพื่อสุขภาพ</li> </ul>
12.รูปแบบการจัดการเรียนรู้เพื่อสื บทภูมิปัญญาการพัฒนาผลิตภัณฑ์ ผักปลอดสารพิษ ร.ร.วัดทุ่งเศรษฐี 13.การพัฒนาศูนย์เรียนรู้ภูมิปัญญา พื้นบ้านเพื่อสุขภาพ ต.ป่าเช่า	ร.ร.วัดทุ่ง เศรษฐี (อบต.ป่า เช่า)		✓	✓	<ul style="list-style-type: none"> <li>๑ พลังงานทดแทนจากมูลวัว</li> <li>๑ การปลูกข้าวนาโยน</li> <li>๑ การจัดการสวนผักเพื่อสุขภาพ</li> <li>๑ ธนาคารความดี</li> <li>๑ การประดิษฐ์กลองยาวจากวัสดุพื้นบ้าน</li> </ul>
14.รูปแบบการเรียนรู้เพื่ออนุรักษ์ ฟื้นฟูและพัฒนาภูมิปัญญาขนมหมก และข้าวต้มมัดเพื่อสุขภาพ โดย ความร่วมมือของสถานศึกษากับ ชุมชน	ร.ร.บ้านน้ำ หมี่ใหญ่ (อบต. ผักขวาง)	✓	✓	✓	<ul style="list-style-type: none"> <li>๑ ขนมหมกและข้าวต้มมัดเพื่อสุขภาพ</li> <li>๑ ผักปลอดภัยในครัวเรือนและชุมชน</li> </ul>
15.การพัฒนาชุดกิจกรรมการ เรียนรู้ภูมิปัญญาการเกษตรไม้ผล ของแหล่งเรียนรู้เทศบาลตำบลหัว ดง	ร.ร.เทศบาล ตำบลหัวดง (ทต.หัวดง)		✓	✓	<ul style="list-style-type: none"> <li>๑ การพัฒนาต้นกล้าทุเรียนหลินลับแล</li> <li>๑ การจัดการผลิตภัณฑ์ทุเรียนหลง-หลินลับแล</li> <li>๑ การจักสานแข่งขันส่งผลไม้</li> <li>๑ การแปรรูปทุเรียน</li> <li>๑ การทำไม้กวาดตองกงเมืองลับแล</li> <li>๑ พิธีบายศรีสู่ขวัญผลไม้</li> <li>๑ การจัดการแหล่งเรียนรู้เพื่อการท่องเที่ยวเชิง เกษตรไม้ผล</li> <li>๑ การเลือกทุเรียนแก่</li> </ul>



## ตารางที่ 9(ต่อ)

ชื่อโครงการวิจัย	ชื่อ สถานศึกษา/ (อปท.)	รูปแบบการจัดการเรียนรู้			ชุดความรู้
		ใน ระบบ	นอก ระบบ	ตาม อัยาศัย	
16.การพัฒนาสื่อการเรียนรู้เพื่อสืบ ทอดภูมิปัญญาอาชีพสู่เศรษฐกิจ สร้างสรรค์ ต.ไผ่ล้อม	ร.ร.วัดดง สระแก้ว (อบต.ไผ่ ล้อม)	✓	✓	✓	<ul style="list-style-type: none"> <li>๑ การพัฒนาผลิตภัณฑ์หัตถกรรมวงจร</li> <li>๑ ยากวาดสมุนไพรพื้นบ้าน</li> <li>๑ การเลี้ยงกบกระชัง</li> <li>๑ การปลูกข้าวโดยใช้ปุ๋ยชีวภาพ</li> <li>๑ สบู่ดำพืชพลังงานทดแทน</li> <li>๑ สมุนไพรรักษาโรค(การดับพิษไฟ/ไฟลามทุ่ง/ เปลวปองฟ้า)</li> </ul>
17.รูปแบบการจัดการภูมิปัญญา สิ่งแวดล้อมสร้างสรรค์บ้านสุขภาวะ ตำบลอรุณ	ศูนย์เด็กเล็ก อบต.อรุณ (อบต.ค อรุณ)		✓	✓	<ul style="list-style-type: none"> <li>๑ การจัดการสิ่งแวดล้อมสร้างสรรค์บ้านสุขภาวะ</li> <li>๑ ข้าวอินทรีย์บ้านคลองกล้วย</li> <li>๑ สมุนไพรอินทรีย์</li> <li>๑ ข้าวเกรียบผลไม้</li> <li>๑ เกษตรอินทรีย์-ชีวภาพ</li> </ul>
18.การพัฒนาศูนย์เรียนรู้ภูมิปัญญา สร้างสรรค์สุขภาวะโรงเรียนบ้าน ปากปาด 19.การพัฒนาชุดกิจกรรมการ เรียนรู้ภูมิปัญญาการเล่นตีบเต่าเพื่อ สุขภาวะ 20.การพัฒนาชุดกิจกรรมการ เรียนรู้ภูมิปัญญาการพัฒนา ผลิตภัณฑ์กระเทียมน้ำปากปลอด สารพิษ	ร.ร.บ้านปาก ปาด (อบต.แสน ตอ)		✓	✓	<ul style="list-style-type: none"> <li>๑ ภูมิปัญญาการเล่นตีบเต่า</li> <li>๑ กระเทียมน้ำปากปลอดสารพิษ</li> <li>๑ การเลี้ยงกบบ่อ</li> <li>๑ ปุ๋ยหมักสมุนไพรพื้นบ้าน</li> </ul>
21.การจัดการศูนย์เรียนรู้ภูมิปัญญา สร้างสรรค์สุขภาวะของโรงเรียน น่านกกก 22.การพัฒนาศูนย์เรียนรู้ภูมิปัญญา เพื่อสุขภาวะชุมชนของศูนย์พัฒนา เด็กเล็กและภูมิปัญญาอาสา ต.น่าน กกก	ร.ร.น่านกกก ศูนย์เด็กเล็ก น่านกกก (อบต.น่าน กกก)		✓	✓	<ul style="list-style-type: none"> <li>๑ ผลิตภัณฑ์ถั่วลิสงครบวงจร</li> <li>๑ ประเพณีสงน้ำปู่เจ้าด่าน</li> <li>๑ การแปรรูปไม้ไผ่</li> <li>๑ ปลายี่ปลาปลอดสารพิษสู่ตลาดชุมชน</li> </ul>
23.การพัฒนาชุดกิจกรรมการ เรียนรู้ภูมิปัญญาการพัฒนา ผลิตภัณฑ์ข้าวอินทรีย์	ร.ร.บ้านวัง ดิน (อบต.วังดิน)		✓	✓	<ul style="list-style-type: none"> <li>๑ ภูมิปัญญาการพัฒนาผลิตภัณฑ์ข้าวอินทรีย์</li> </ul>
24.การสืบค้นและพัฒนาศูนย์เรียนรู้ ภูมิปัญญาเพื่อสุขภาวะโดยโรงเรียน กับภูมิปัญญาอาสา ต.จี้วาม	ร.ร.วัดศรี ธาราม (อบต. จี้วาม)		✓	✓	<ul style="list-style-type: none"> <li>๑ ข้าวแคบโบราณ</li> <li>๑ บ้านจิวเรือนไทย</li> <li>๑ น้ำพริกสวรรค์</li> <li>๑ การทอผ้าพื้นเมือง ต.จี้วาม</li> </ul>

ตารางที่ 9 (ต่อ)

ชื่อโครงการวิจัย	ชื่อ สถานศึกษา/ (อปท.)	รูปแบบการจัดการเรียนรู้			ชุดความรู้
		ใน ระบบ	นอก ระบบ	ตาม อัยยาศัย	
25.รูปแบบการสืบทอดและพัฒนา ภูมิปัญญา เรื่องข้าวแคบและข้าว พ่นฝักเพื่อสุขภาพ	ร.ร.เทศบาล ศรีพนมมาศ (ทต.ศรีพนม มาศ)	✓		✓	๑ ข้าวแคบและข้าวพ่นฝักเพื่อสุขภาพ
26.รูปแบบการสืบทอดและพัฒนา ภูมิปัญญาเรื่องการแปรรูปอาหาร พื้นบ้านจากกล้วยป่า 27.รูปแบบการสืบทอดและพัฒนา ภูมิปัญญาการประดิษฐ์ของเล่นเด็ก เพื่อสุขภาพ	ร.ร.บ้านขุน ฝาง ศูนย์เด็กเล็ก อบต.ขุนฝาง (อบต.ขุน ฝาง)	✓ ✓	✓	✓ ✓	๑ อาหารพื้นบ้านจากกล้วยป่า ๑ การประดิษฐ์ของเล่นเด็กเพื่อสุขภาพ
28.การพัฒนาชุดกิจกรรมการ เรียนรู้อาหารพื้นบ้านแจ่ววังแดง เพื่อสุขภาพ 29. รูปแบบการจัดกิจกรรม สิ่งแวดล้อมสร้างสรรค์เพื่อพัฒนา พฤติกรรมสุขภาพโดยภูมิปัญญา ชุมชน	ร.ร.บ้านวัง แดง(อบต.วัง แดง)		✓	✓	๑ อาหารพื้นบ้านแจ่ววังแดงเพื่อสุขภาพ ๑การจัดสิ่งแวดล้อมสร้างสรรค์เพื่อพัฒนาพฤติกรรม สุขภาพโดยภูมิปัญญาชุมชน
30.รูปแบบการสืบทอดและพัฒนา ภูมิปัญญา การพัฒนาผลิตภัณฑ์ผ้า ทอพื้นบ้านครบวงจร 31.การพัฒนาชุดกิจกรรมการ เรียนรู้ภูมิปัญญาสมุนไพรพื้นบ้าน เพื่อสุขภาพ	ร.ร.วัดปาก ไพร (อบต.ปาก ท่า)	✓	✓	✓	๑ การพัฒนาผลิตภัณฑ์ผ้าทอพื้นบ้านครบวงจร ๑ ทอผ้าบ้านกตต้อง ๑ ศิลปะประดิษฐ์เศษไม้ใบหญ้า ๑ สมุนไพรพื้นบ้านเพื่อสุขภาพ
32.การพัฒนาชุดกิจกรรม การละเล่นเพลงพื้นบ้านเพื่อสุข ภาวะ 33.การพัฒนาศูนย์เรียนรู้ภูมิปัญญา สร้างสรรค์สุขภาพโดยสถานศึกษา และแหล่งเรียนรู้ชุมชน	ร.ร.วัดท้าย ตลาด (ทต.ท่าเสา)	✓	✓	✓	๑ ปู่หมักจากเศษวัสดุห่างาย ๑ น้ำยาเอนกประสงค์จากวัสดุพื้นบ้าน
34.การพัฒนาสื่อการเรียนรู้ภูมิ ปัญญา “หมอนหก”โรงเรียนวัด เจดีย์ศรีวิหาร 35.การพัฒนาสื่อการเรียนรู้ภูมิ ปัญญา “การทำผ่านวม” โดย สถานศึกษาและแหล่งเรียนรู้ ต.ฝาย หลวง	ร.ร.วัดเจดีย์ ศรีวิหาร ร.ร.วัดใหม่ (อบต.ฝาย หลวง)	✓ ✓	✓ ✓	✓ ✓	๑ ผ้าทอฝายหลวง ๑ ข้าวแคบเพื่อสุขภาพ ๑ ภูมิปัญญาการทำหมอนหก ๑ ภูมิปัญญาการทำผ่านวม
36.การพัฒนาสื่อการเรียนรู้ภูมิ ปัญญาสร้างเสริมสุขภาพของ นักศึกษาสาธารณสุขศาสตร์ มหาวิทยาลัยราชภัฏอุตรดิตถ์กับ ชุมชน	ศูนย์เด็กเล็ก อบต.ท่าสัก (อบต.ท่าสัก)		✓	✓	๑ โยคะผ้าในบ้าน ๑ ลูกกลิ้งสุขภาพ ๑ ทางเดินกะลาเพื่อสุขภาพ

ตารางที่ 9 (ต่อ)

ชื่อโครงการวิจัย	ชื่อ สถานศึกษา/ (อปท.)	รูปแบบการจัดการเรียนรู้			ชุดความรู้
		ในระบบ	นอก ระบบ	ตาม อริยาศัย	
37.การพัฒนาศูนย์การเรียนรู้ เศรษฐกิจพอเพียงเพื่อเสริมสร้าง สุขภาวะของโรงเรียนบ้านป่าเช่า (ประชานุสรณ์)	ร.ร.บ้านป่า เช่า (ประชา านุสรณ์) (ทต.บ้าน เกาะ)		✓	✓	<ul style="list-style-type: none"> <li>๑ การทอผ้าขึ้นพื้นบ้าน</li> <li>๑ กลัวยอบมาเป็นเลิศ</li> <li>๑ การเลี้ยงจิ้งหรีดสู่เศรษฐกิจสร้างสรรค์</li> </ul>
38.การพัฒนาศูนย์เรียนรู้เกษตร อินทรีย์ของ สถานศึกษาและภูมิ ปัญญาอาสา ต.หาดกรวด	ศูนย์พัฒนา เด็กเล็กบ้าน วังหมู (ทต.หาด กรวด)		✓	✓	<ul style="list-style-type: none"> <li>๑ การผลิตเชื้อแบคทีเรีย BT และ BS</li> <li>๑ ข้าวอินทรีย์จากสารชีวภัณฑ์</li> <li>๑ ขยะปลอดภัย</li> </ul>
39.การพัฒนาชุดกิจกรรมการ เรียนรู้ เรื่อง การพัฒนา ผลิตภัณฑ์ผักปลอดสารพิษโดย โรงเรียนและภูมิปัญญาชุมชนบ้าน ป่าขนุน	ร.ร.ป่าขนุน เจริญวิทยา (ทต.คิ่ง ตะเภา)		✓	✓	<ul style="list-style-type: none"> <li>๑ การพัฒนาผลิตภัณฑ์ผักปลอดสารพิษ</li> <li>๑ ปุ๋ยอินทรีย์ชีวภาพ</li> </ul>
40.การพัฒนาชุดกิจกรรมการ เรียนรู้เรื่องการตัดกระดาษเพื่อการ ตกแต่งงานมงคล	ร.ร.วัดน้ำใส (อบต.ชัย จุมพล)				<ul style="list-style-type: none"> <li>๑ การตัดกระดาษเพื่อการตกแต่งงานมงคล</li> <li>๑ ผ้าขึ้นตีนจกโบราณ ไท – ยวน ลับแล</li> <li>๑ ผ้าทอผ้าขึ้นตีนจก</li> <li>๑ ผ้าทอร่องรางนางเหล็ก</li> </ul>
41.การพัฒนาชุดกิจกรรมการ เรียนรู้ภูมิปัญญาอาชีพเพื่อ เศรษฐกิจสร้างสรรค์	ร.ร.บ้าน ห้วยต้า (อบต. นางพญา)		✓	✓	<ul style="list-style-type: none"> <li>๑ ขนมปั้นสิบปลาชีวแก้ว</li> <li>๑ ผลิตภัณฑ์ผ้าขึ้นตีนจกลายน้ำไหล</li> <li>๑ ศิลปะประดิษฐ์จากเศษไม้ใบหญ้า</li> <li>๑ กระจายสารทพินบ้าน</li> <li>๑ ผ้าทอลายหมากนัต</li> <li>๑ การยกยอปปลาชีวแก้วพลังงานแสงอาทิตย์</li> </ul>
42.รูปแบบการพัฒนาแกนนำ หน่วยจัดการความรู้และวิจัยชุมชน เพื่อสืบทอดพัฒนาภูมิปัญญาการ สร้างเสริมสุขภาวะ	ร.ร.ปากท่า (อบต.บ้าน เสี้ยว)		✓	✓	<ul style="list-style-type: none"> <li>๑ การจัดการงานวิจัยแบบบูรณาการเพื่อชุมชน ท้องถิ่น</li> <li>๑ การจัดการความรู้ภูมิปัญญาสร้างสรรค์สุขภาวะ</li> <li>๑ การจัดการฐานข้อมูลมีชีวิต</li> </ul>
43. การพัฒนาสื่อการเรียนรู้เพื่อ สืบทอดภูมิปัญญาสมุนไพรพื้นบ้าน เพื่อสุขภาพ	ร.ร.บ้านห้วย สุน (อบต.สอง คอน)				<ul style="list-style-type: none"> <li>๑ สมุนไพรพื้นบ้านเพื่อสุขภาพ</li> </ul>

## 2. ผลการประเมินด้านการจัดการความรู้ การวิจัยและสุขภาวะของผู้ร่วมโครงการ

การเปรียบเทียบผลการประเมินด้านการจัดการความรู้ การวิจัย และสุขภาวะของผู้ร่วมโครงการก่อน  
และหลังจำแนกตามองค์ประกอบที่ประเมินแสดงดังตารางต่อไปนี้

ตารางที่ 10 เปรียบเทียบผลการเรียนรู้เรื่องการจัดการความรู้และการวิจัยระหว่างก่อนเรียนและหลังเรียนของ

ผู้ร่วมโครงการ

ชุดกิจกรรมการเรียนรู้	คะแนนเต็ม (N= 25)	ก่อนเรียน		หลังเรียน	
		ค่าเฉลี่ย (%)	คุณภาพ	ค่าเฉลี่ย (%)	คุณภาพ
1. เรื่อง การจัดการความรู้	20	10.07 (50.35)	ควรปรับปรุง	16.87 (83.35)	ดี
2. เรื่อง การวิจัยเพื่อสืบทอดพัฒนาภูมิปัญญา	20	11.66 (58.30)	ควรปรับปรุง	17.20 (86.00)	ดีมาก

จากตารางจะเห็นว่าค่าคะแนนเฉลี่ยก่อนเรียนของทั้งเรื่องการจัดการความรู้และการวิจัยอยู่ในเกณฑ์ปานกลาง แต่ค่าคะแนนเฉลี่ยหลังเรียนอยู่ในเกณฑ์ดีและดีมากตามลำดับ

ตารางที่ 11 ค่าเฉลี่ยส่วนเบี่ยงเบนมาตรฐานระดับคุณภาพของผลการประเมินสุขภาวะตนเองของ  
ผู้ร่วมโครงการก่อนและหลังร่วมโครงการจำแนกตามองค์ประกอบที่ประเมิน

องค์ประกอบหลัก	ตัวชี้วัดสุขภาวะ	ก่อน		หลัง	
		$\bar{X}$ (SD.)	คุณภาพ	$\bar{X}$ (SD.)	คุณภาพ
1. การปฏิบัติเพื่อสุขภาวะที่ดีของตนเอง	1.1 ออกกำลังกายอย่างน้อยสัปดาห์ละ 3 วัน ๆ ละ 30 นาที หรือมีการออกกำลังกายที่เทียบเท่า	3.00 (0.50)	ปานกลาง	4.65 (0.68)	มากที่สุด
	1.2 มีการป้องกันและเฝ้าระวังโรคติดต่อ	2.58 (1.36)	ปานกลาง	4.88 (0.32)	มากที่สุด
	1.3 บริโภคอาหารครบหมู่ และปลอดภัย	2.88 (1.19)	ปานกลาง	4.43 (0.50)	มาก
	1.4 มีร่างกายแข็งแรงไม่มีโรคประจำตัว	4.28 (0.89)	มาก	4.50 (0.39)	มากที่สุด
	1.5 มีน้ำหนัก และส่วนสูงตามเกณฑ์มาตรฐานสาธารณสุข	3.34 (0.93)	ปานกลาง	4.82 (0.37)	มากที่สุด
	1.6 มีการปฏิบัติตัวและใช้ยาด้วยตนเองเมื่อเจ็บป่วยได้เหมาะสม	3.36 (0.95)	ปานกลาง	4.81 (0.39)	มากที่สุด
	1.7 มองโลกในแง่ดี	3.61 (1.11)	มาก	4.88 (0.32)	มากที่สุด
	1.8 ใช้เวลาว่างให้เกิดประโยชน์	2.58 (1.36)	ปานกลาง	4.67 (0.41)	มากที่สุด
	1.9 การจัดการตนเองให้มีความสุขระหว่างทำงานทุกอย่าง	2.88 (1.19)	ปานกลาง	4.50 (0.39)	มากที่สุด
2. การปฏิบัติเพื่อสุขภาวะที่ดีของครอบครัว	2.1 นำความรู้ด้านสุขภาวะไปขยายผลในครอบครัว	4.28 (0.89)	มาก	4.39 (0.48)	มาก
	2.2 ให้ความเคารพ ผู้ปกครอง และผู้สูงอายุ	3.34 (0.93)	ปานกลาง	4.88 (0.32)	มากที่สุด
	2.3 ครอบครัวอ่อนน้อมมีความสัมพันธ์ที่ดี ดูแลกันได้ทุกเรื่องทุกคน	3.36 (0.95)	ปานกลาง	4.67 (0.41)	มากที่สุด
	2.4 ช่วยครอบครัวประหยัด และอดออม	3.61 (1.11)	มาก	4.50 (0.39)	มากที่สุด
	2.5 ใช้เวลาว่างให้เกิดประโยชน์ต่อครอบครัว มีส่วนร่วมรับผิดชอบงานเพื่อสุขภาวะในครอบครัว	2.58 (1.36)	ปานกลาง	4.39 (0.48)	มาก
3. การปฏิบัติเพื่อสุขภาวะที่ดีของโรงเรียนและชุมชน	3.1 เข้าร่วมกิจกรรมกลุ่ม แหล่งเรียนรู้และภูมิปัญญาในชุมชน	2.88 (1.19)	ปานกลาง	4.88 (0.32)	มากที่สุด
	3.2 ร่วมกิจกรรมทางศาสนา และขนบธรรมเนียมประเพณีในชุมชน	4.28 (0.89)	มาก	4.67 (0.41)	มากที่สุด
	3.3 เข้าร่วมกิจกรรมพัฒนาสาธารณสุขประโยชน์ของโรงเรียนและชุมชน	3.34 (0.93)	ปานกลาง	4.50 (0.39)	มากที่สุด
	3.4 จัดกิจกรรมเสริมแหล่งเรียนรู้ชุมชนให้สืบทอดพัฒนาภูมิปัญญาสร้างเสริมสุขภาวะต่อเนื่อง	3.36 (0.95)	ปานกลาง	4.39 (0.48)	มาก
	3.5 ร่วมกิจกรรมจัดการความรู้และวิจัยชุมชนกับองค์กรภาคีเพื่อพัฒนาตำบลสุขภาวะ	3.34 (0.93)	ปานกลาง	4.39 (0.48)	มาก

จากตารางจะเห็นว่าผลการประเมินมีการเปลี่ยนแปลงระหว่างก่อนร่วมโครงการกับหลังร่วมโครงการจากระดับปานกลางเป็นระดับมากที่สุดมีความถี่สูงสุดถึง 10 รายการจาก 19 รายการ นอกจากนี้ผู้ร่วมโครงการยังได้เสนอความคิดเห็นเพิ่มเติมในการตอบแบบสอบถาม(ปลายเปิด) ช่วงหลังร่วมโครงการเป็นแนวทางที่สนับสนุนข้อสรุปที่เป็นการเปลี่ยนแปลงที่ดีขึ้นโดยเฉพาะในส่วนของ การใช้เวลาว่างให้เกิดประโยชน์ต่อครอบครัว มีส่วนร่วมรับผิดชอบงานเพื่อสุขภาวะในครอบครัว และการร่วมกิจกรรมจัดการความรู้และวิจัยชุมชนกับองค์กรภาคีเพื่อพัฒนาตำบลสุขภาวะ

### 3. ความพึงพอใจของผู้ร่วมโครงการ ผลการประเมินความพึงพอใจของผู้ร่วมโครงการต่อ ประโยชน์ที่ได้รับจากการร่วมกิจกรรมในโครงการโดยสรุปแสดงดังตารางต่อไปนี้

ตารางที่ 12 ค่าเฉลี่ยและส่วนเบี่ยงเบนมาตรฐานของคะแนนความพึงพอใจของผู้ร่วมโครงการ ต่อประโยชน์จากการร่วมกิจกรรมของเครือข่าย

รายการที่พิจารณา	$\bar{X}$ (SD)	ระดับ
1. ได้เรียนรู้กระบวนการถอดบทเรียนแหล่งเรียนรู้ และภูมิปัญญาในชุมชน	4.50 (0.39)	มากที่สุด
2. ได้เรียนรู้กระบวนการวิเคราะห์สถานการณ์ปัญหาความต้องการของชุมชนและการจัดทำฐานข้อมูลแหล่งเรียนรู้ภูมิปัญญาซึ่งเป็นประโยชน์ต่อการวิจัยและพัฒนาพื้นที่แบบมีส่วนร่วม	4.67 (0.41)	มากที่สุด
3. ได้เรียนรู้กระบวนการการพัฒนาโจทย์และการพัฒนาข้อเสนอโครงการวิจัย	4.81 (0.39)	มากที่สุด
4. ได้เรียนรู้ประสบการณ์ความสำเร็จในการปฏิบัติงานวิจัยมิติต่างๆ จากวิทยากรและเพื่อนในเครือข่ายที่เข้าประชุม	4.88 (0.32)	มากที่สุด
5. ได้แลกเปลี่ยนเรียนรู้ประสบการณ์ความสำเร็จที่สามารถนำไปประยุกต์ใช้ในงานที่รับผิดชอบ	4.43 (0.50)	มาก
6. ได้ประสบการณ์และแนวทางการพัฒนาวัตรกรรมการจัดการเรียนรู้เพื่อสืบทอดและพัฒนาภูมิปัญญาการสร้างเสริมสุขภาพ	4.50 (0.39)	มากที่สุด
7. ได้แลกเปลี่ยนเรียนรู้เกี่ยวกับการประเมินโจทย์ข้อเสนอโครงการวิจัยและรายงานวิจัย	4.39 (0.48)	มาก
8. สามารถใช้การจัดการความรู้(KM)เพื่อการยกระดับคุณภาพงานวิจัยด้วยตนเอง	4.82 (0.37)	มากที่สุด
9. ได้คู่มือและเครื่องมือที่เหมาะสม เป็นประโยชน์และเป็นไปได้ในการปฏิบัติงานวิจัยเพื่อสืบทอดพัฒนาภูมิปัญญาการสร้างเสริมสุขภาพ	4.88 (0.32)	มากที่สุด

จากตารางจะเห็นว่าผู้เข้าร่วมโครงการมีความพึงพอใจต่อประโยชน์ที่ได้รับจากการร่วมกิจกรรมในโครงการในระดับมากและมากที่สุดทุกรายการ โดยรายการที่พึงพอใจสูงสุด 3 ลำดับแรก ได้แก่ ได้คู่มือและเครื่องมือที่เหมาะสม เป็นประโยชน์และเป็นไปได้ในการปฏิบัติงานวิจัยเพื่อสืบทอดพัฒนาภูมิปัญญาการสร้างเสริมสุขภาพ ได้เรียนรู้ประสบการณ์ความสำเร็จในการปฏิบัติงานวิจัยมิติต่างๆ จากวิทยากรและเพื่อนในเครือข่ายที่เข้าประชุม สามารถใช้การจัดการความรู้(KM)เพื่อการยกระดับคุณภาพงานวิจัยด้วยตนเอง

**4. คู่มือและเครื่องมือที่เกี่ยวข้อง** ผลการจัดการความรู้จากแบบปฏิบัติที่ดี ซึ่งเป็นประสบการณ์ความสำเร็จของผู้เข้าร่วมโครงการและผู้เกี่ยวข้องช่วยให้ได้ข้อมูลเพื่อปรับปรุงคู่มือและเครื่องมือ เพื่อการพัฒนารูปแบบการเรียนรู้เพื่อสืบทอดและพัฒนาภูมิปัญญาการสร้างเสริมสุขภาพที่ผู้วิจัยและผู้ร่วมโครงการได้ช่วยกันพัฒนาตั้งแต่ช่วงเริ่มโครงการและได้มีการปรับปรุงเป็นระยะๆ จากผลการเรียนรู้ที่ได้ระหว่างการทำงานจริง ช่วยให้ได้คู่มือที่มีความสมบูรณ์ขึ้นผลงานสำคัญในส่วนนี้ ได้แก่ คู่มือการถอดบทเรียนแหล่งเรียนรู้และภูมิปัญญาเพื่อพัฒนาและคู่มือการจัดการความรู้และวิจัยสืบทอดพัฒนาภูมิปัญญา

#### 4.1 คู่มือการถอดบทเรียนแหล่งเรียนรู้และภูมิปัญญา มีส่วนประกอบสำคัญดังนี้

- 1) การเตรียมก่อนลงพื้นที่ ประกอบด้วย กำหนดการ การทำงานของทีม (ร่าง)แนวคำถาม และตารางการเก็บข้อมูลในแต่ละระบบ
- 2) การลงพื้นที่ ประกอบด้วยกรณีตัวอย่างผลการปฏิบัติการถอดบทเรียน ได้แก่ ตารางระบุที่มาและเส้นทางการพัฒนาของแหล่งเรียนรู้ แผนภาพสรุปเส้นทางการพัฒนาแหล่งเรียนรู้ และการจัดทำรายละเอียดแหล่งเรียนรู้
- 3) การนำเสนอผลการถอดบทเรียนหลังการลงพื้นที่ ประกอบด้วย การจัดกลุ่มแหล่งปฏิบัติการ ตัวอย่างการสรุปภาพรวมแนวทางการพัฒนาตำบลโดยใช้ข้อมูลจากการถอดบทเรียนเพื่อต่อยอดขยายผล
- 4) ภาคผนวก ประกอบด้วย แบบสัมภาษณ์ แนวประเด็นคำถามและการสังเกต

#### 4.2 คู่มือการปฏิบัติงานวิจัยการสืบทอดและพัฒนาภูมิปัญญาแบบบูรณาการเพื่อพัฒนาพื้นที่ มีส่วนประกอบสำคัญของคู่มือมีดังนี้

- 1) บทนำ ประกอบด้วย ความเป็นมา วัตถุประสงค์ สถานภาพแหล่งเรียนรู้ และภูมิปัญญาจังหวัดอุดรดิตถ์
- 2) ส่วนเนื้อหา ประกอบด้วย กระบวนการจัดการความรู้ กระบวนการวิจัยเพื่อสืบทอดพัฒนาภูมิปัญญาการสร้างเสริมสุขภาวะ และรูปแบบการเชื่อมโยงระบบฐานข้อมูลชุมชนเพื่อการจัดการเรียนรู้และพัฒนาต่อเนื่อง
- 3) กรณีตัวอย่างและแบบปฏิบัติที่ดี ประกอบด้วย กรณีตัวอย่างการวิเคราะห์ปัญหาสู่การกำหนดโจทย์และโครงการวิจัยเพื่อสืบทอดและพัฒนาภูมิปัญญา การเชื่อมโยงปัญหาจากพื้นที่สู่หลักสูตรและการจัดการเรียนรู้เพื่อท้องถิ่น และการจัดการความรู้ภูมิปัญญาท้องถิ่นเพื่อการเรียนรู้ที่เอื้อต่อการดำรงชีวิตโดยความร่วมมือของแหล่งเรียนรู้ชุมชน

## ตอนที่ 2 ผลการสังเคราะห์องค์ความรู้และบทเรียนจากการทำงาน

การนำเสนอผลการสังเคราะห์องค์ความรู้จากชุดโครงการวิจัยสืบทอดพัฒนาภูมิปัญญาการสร้างเสริมสุขภาวะจำแนกเป็น 1) ผลการสังเคราะห์องค์ความรู้ และ 2) บทเรียน ปัจจัยความสำเร็จ ประโยชน์และคุณค่าจากการปฏิบัติงาน แสดงดังต่อไปนี้

### ผลการสังเคราะห์องค์ความรู้

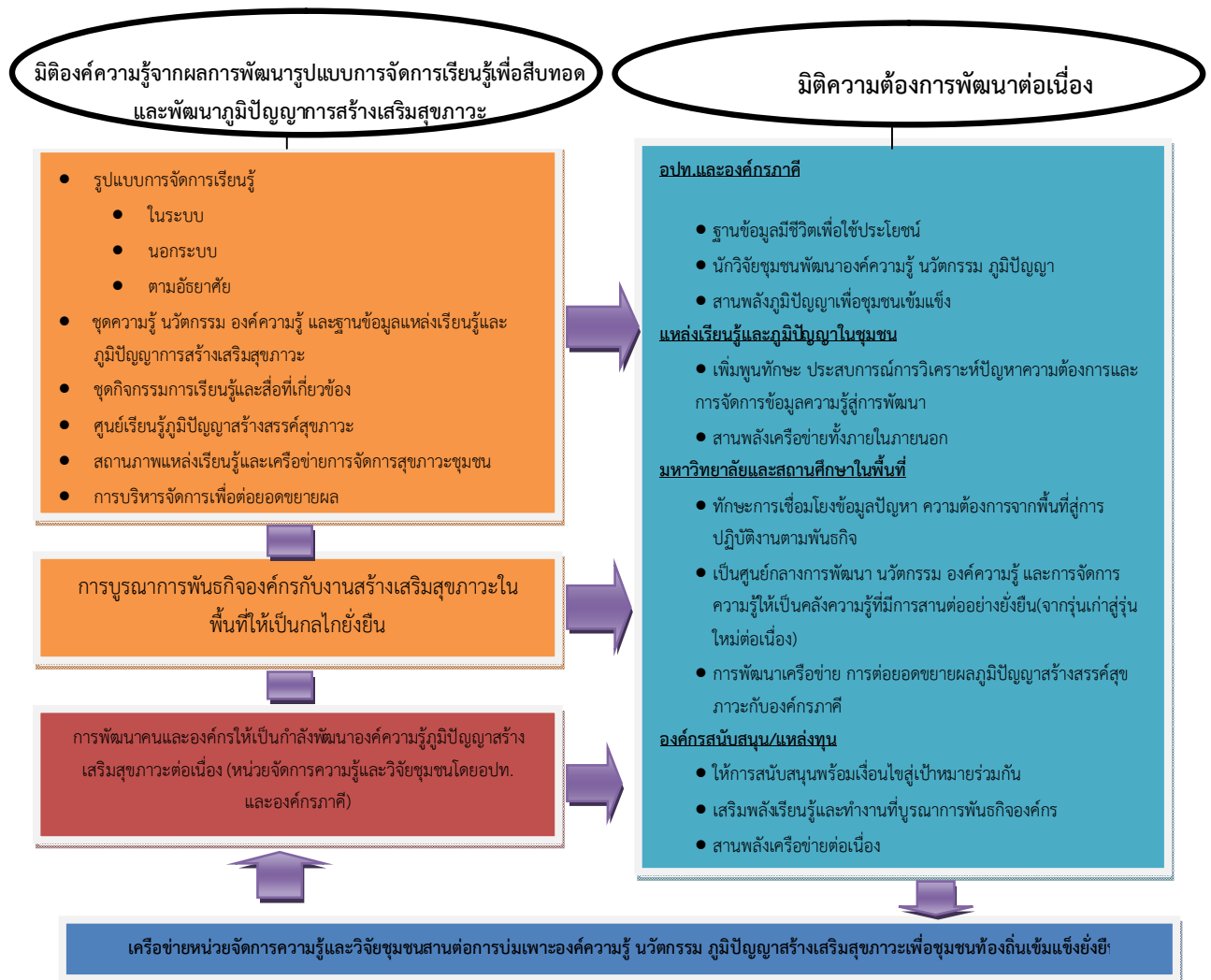
ผลการสังเคราะห์องค์ความรู้ประกอบด้วย 1) ผลการสังเคราะห์องค์ความรู้การสืบทอดและพัฒนาภูมิปัญญาการสร้างเสริมสุขภาวะ และ 2) สรุปผลสถานภาพองค์ความรู้และทิศทางการพัฒนา แสดงดังต่อไปนี้

#### ผลการสังเคราะห์องค์ความรู้การสืบทอดและพัฒนาภูมิปัญญาการสร้างเสริมสุขภาวะ

จากการประมวลผลงานวิจัยสืบทอดพัฒนาภูมิปัญญาของสถานศึกษาที่เป็นเครือข่ายจำนวน 43 เรื่อง พบว่าเป็นผลงานที่มีรูปแบบการจัดการเรียนรู้ทั้งในระบบ นอกกระบบ และตามอัธยาศัย ภูมิปัญญาที่ได้รับการสืบค้นและคัดสรรเพื่อสืบทอดพัฒนาภูมิปัญญาที่สำคัญเรียงตามลำดับจากมากไปหาน้อยตามลำดับ ได้แก่ ภูมิปัญญาด้านอาหารพื้นบ้าน สมุนไพร ดนตรีการละเล่นพื้นบ้าน การเกษตร และสิ่งแวดล้อม ผ้าทอและหัตถกรรมพื้นบ้าน สำหรับสาระที่เป็นเนื้อหาที่มีความสมบูรณ์เรียงลำดับจากมากไปหาน้อย ได้แก่ สถานภาพแหล่งเรียนรู้และภูมิปัญญา การผลิตสื่อ ชุดความรู้ ชุดกิจกรรม การเรียนรู้ การพัฒนาฐานข้อมูลและใช้ประโยชน์ การบริหารจัดการเพื่อต่อยอดขยายผล และการสร้างเครือข่าย โดยสรุปผลการสังเคราะห์องค์ความรู้แสดงดังภาพต่อไปนี้



ภาพที่ 12 กรอบการสังเคราะห์องค์ความรู้การสืบทอดและพัฒนาภูมิปัญญาการสร้างเสริมสุขภาวะ

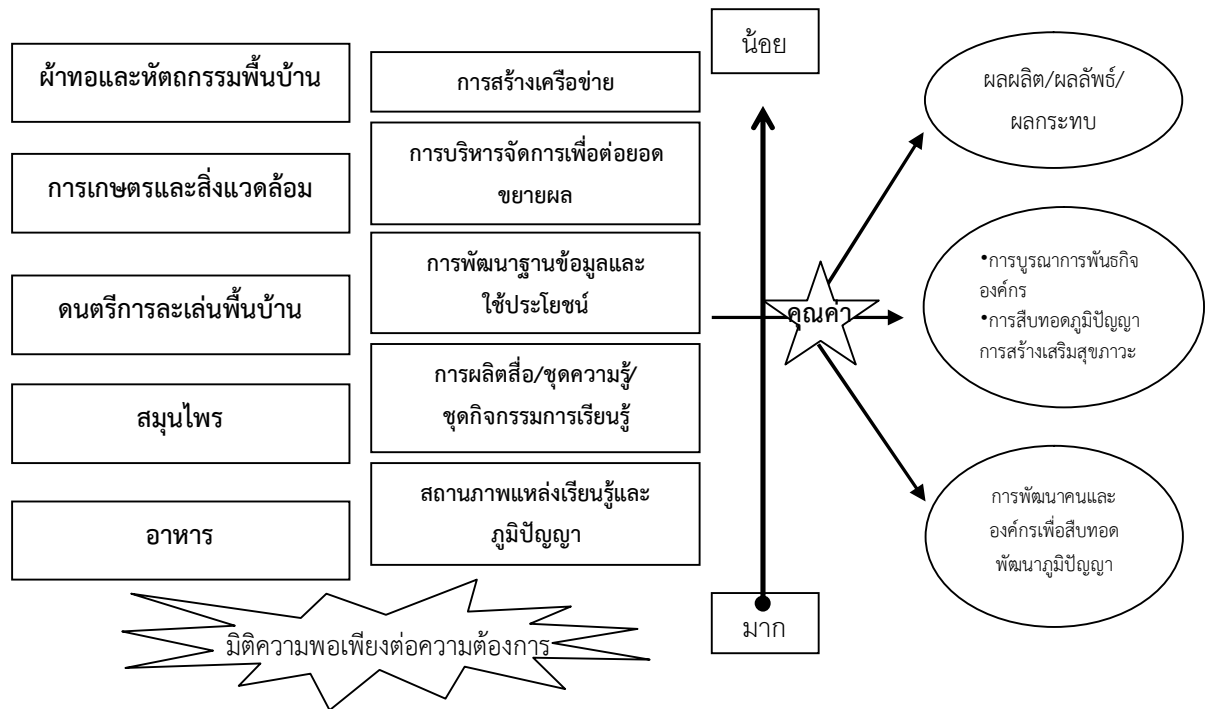


**สรุปสถานภาพองค์ความรู้และทิศทางการพัฒนา**

ผลการสังเคราะห์องค์ความรู้ที่เป็นข้อค้นพบจากงานวิจัยในชุดโครงการสืบทอดและพัฒนาภูมิปัญญาการสร้างเสริมสุขภาวะ ช่วยให้ได้ภาพรวมที่เป็นสถานภาพงานองค์ความรู้จากงานวิจัยการสืบทอดและพัฒนาภูมิปัญญาการสร้างเสริมสุขภาวะ ทั้งมิติศักยภาพงานวิจัยและมิติความต้องการงานวิจัยด้านการสืบทอดพัฒนาภูมิปัญญา การนำเสนอผลในส่วนนี้เสนอเป็น 2 ส่วน คือ 1) สรุปสถานภาพองค์ความรู้ 2) ข้อเสนอทิศทางการพัฒนาในบทบาทของมหาวิทยาลัยราชภัฏและองค์กรภาคีจังหวัดอุดรธานี

1. สรุปสถานภาพองค์ความรู้ สถานภาพองค์ความรู้ที่ได้จากการศึกษาครั้งนี้ พบว่า โดยภาพรวมยังไม่เพียงพอต่อความต้องการใช้ประโยชน์ เนื่องจากในการวิเคราะห์สถานการณ์ปัญหาพบว่า มีประเด็นปัญหาใหม่ ที่ต้องการองค์ความรู้ใหม่เพิ่มขึ้นอย่างต่อเนื่อง ข้อค้นพบจากการสังเคราะห์งานวิจัยโดยสรุปแสดงดังภาพต่อไปนี้

ภาพที่ 13 ศักยภาพโดยรวมของงานวิจัยการจัดการเรียนรู้เพื่อสืบทอดพัฒนาภูมิปัญญา การสร้างเสริมสุขภาวะกับความต้องการสืบทอดพัฒนาภูมิปัญญา



## 2. ข้อเสนอทิศทางการพัฒนา

2.1 การส่งเสริมบทบาทของมหาวิทยาลัยราชภัฏ ให้มีกลไกในการปฏิบัติพันธกิจที่บูรณาการงานสอน วิจัย บริการวิชาการ ให้เชื่อมโยงกับปัญหาของการสืบทอดพัฒนาภูมิปัญญาการสร้างเสริมสุขภาวะอย่างยั่งยืน โดยมีการดำเนินการที่ต่อยอดจากฐานการทำงานเดิมที่เป็นจุดเด่นที่พบในประเด็นสำคัญต่อไปนี้

- 1) การบูรณาการพันธกิจด้านการสอน วิจัย บริการวิชาการ กับการจัดการเรียนรู้และวิจัยเพื่อสืบทอดพัฒนาภูมิปัญญาการสร้างเสริมสุขภาวะของชุมชนให้มีกลไกที่ต่อเนื่อง
- 2) การจัดให้มีศูนย์การเรียนรู้ภูมิปัญญาสร้างสรรค์สุขภาวะหรือขยายผลจากศูนย์การเรียนรู้เดิมให้สามารถบริการอย่างเปิดกว้าง
- 3) การพัฒนาหลักสูตรการเรียนรู้ในรูปแบบที่เอื้อต่อการพัฒนาบุคลากรทั้งในระบบนอกระบบ และตามอัธยาศัยให้มีการสืบทอดพัฒนาภูมิปัญญาเพื่อการต่อยอดขยายผลได้อย่างครบวงจร

4) พัฒนานักวิจัย และนักจัดการงานวิจัย โดยเสริมศักยภาพให้มีโอกาสแลกเปลี่ยนเรียนรู้กับผู้มีส่วนได้ส่วนเสียความสำเร็จสูงหรือจัดกิจกรรมส่งเสริมพัฒนาตามสภาพปัญหาความต้องการ

**2.2 การส่งเสริมเครือข่ายความร่วมมือระหว่างสถานศึกษากับองค์กรปกครองส่วนท้องถิ่น กับภาควิชาการและองค์กรภาคีเพื่อยกระดับคุณภาพการสืบทอดพัฒนาภูมิปัญญา การสร้างเสริมสุขภาวะอย่างยั่งยืน**

**2.3 การจัดทำฐานข้อมูลองค์ความรู้จากผลการจัดการความรู้และวิจัยสืบทอดพัฒนาภูมิปัญญาการสร้างเสริมสุขภาวะที่เป็นแบบปฏิบัติที่ดีที่ง่ายต่อการสืบค้นเพื่อการใช้ประโยชน์** ข้อเสนอสำคัญในส่วนนี้มุ่งเพื่อลดปัญหาเดิมที่ชุมชนส่วนใหญ่ยังเข้าถึงแหล่งข้อมูลได้น้อย การที่มหาวิทยาลัยราชภัฏ จัดให้มีศูนย์บริการวิชาการที่เกิดจากการระดมองค์ความรู้เพื่อการใช้ประโยชน์และเป็นศูนย์ประสานข้อมูลที่เกี่ยวข้องการพัฒนา จึงมีความจำเป็นที่ควรค่าแก่การดำเนินการ เพื่อให้เกิดกลไกการส่งเสริมการจัดการความรู้จากองค์ความรู้และภูมิปัญญาที่มีอยู่ให้มีการต่อยอดขยายผลจากรุ่นสู่รุ่นอย่างยั่งยืนตามบทบาทของมหาวิทยาลัยราชภัฏ เพื่อท้องถิ่นอย่างเป็นวัฒนธรรมองค์กร

**2.4 การพัฒนาบุคลากรที่มีความสามารถจัดการความรู้และวิจัยเพื่อสืบทอดพัฒนาภูมิปัญญาการสร้างเสริมสุขภาวะ** แนวทางดำเนินการเพื่อให้บรรลุผลตามข้อเสนอในส่วนนี้ ที่สำคัญมีรูปแบบที่หลากหลาย เช่น การจัดทำหลักสูตรระยะสั้นหรือจัดทำสื่อการเรียนรู้เพื่อเสริมสมรรถนะบุคลากรแกนนำในองค์กรเพื่อให้สามารถขับเคลื่อนงานที่มีการสานพลังกันอย่างต่อเนื่อง

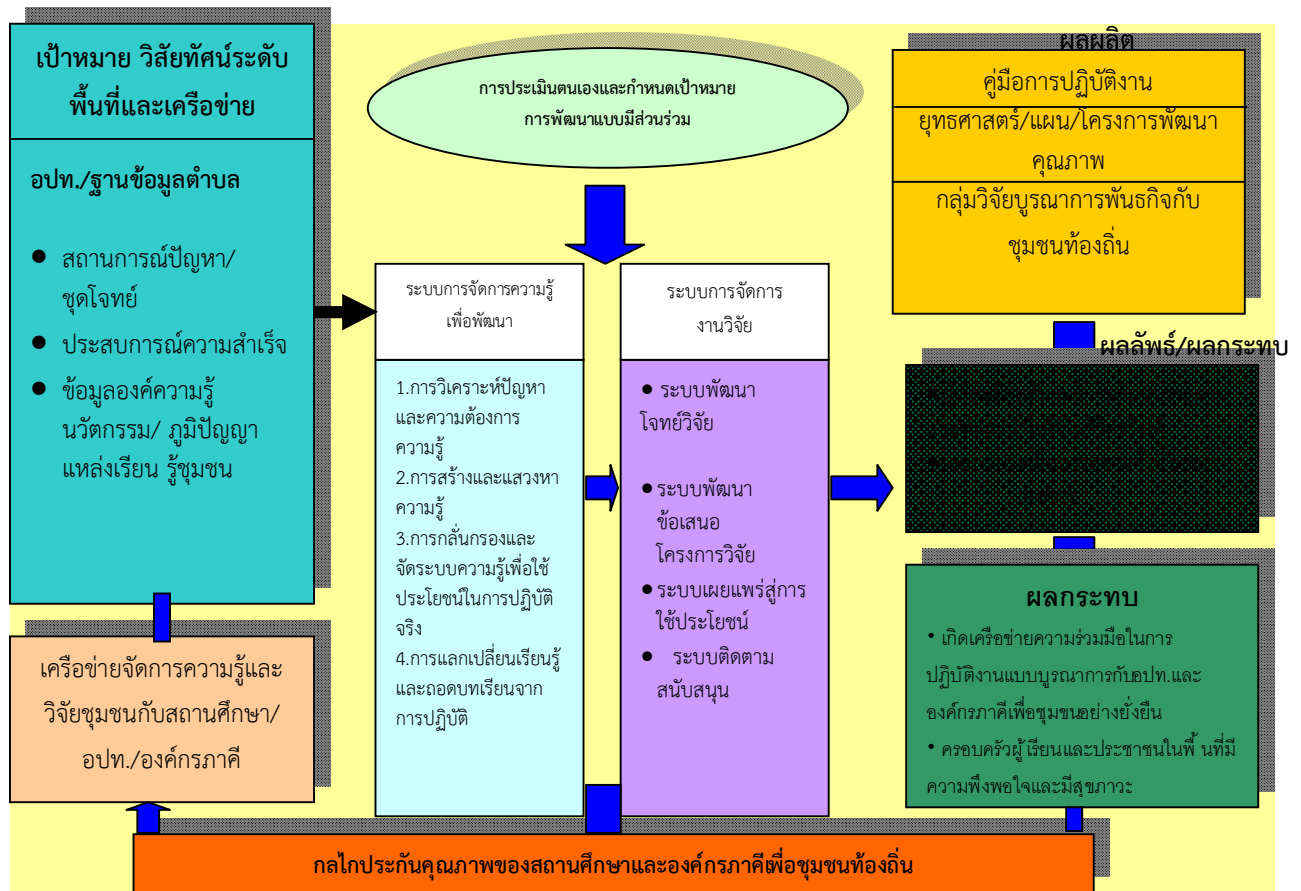
### **บทเรียน ปัจจัยความสำเร็จ ประโยชน์และคุณค่าจากการปฏิบัติงาน**

ผลการดำเนินงานในส่วนที่เป็นบทเรียนจากการดำเนินงานประกอบไปด้วย 1) บทเรียนจากการดำเนินงาน 2) ปัจจัยความสำเร็จ และ 3) ประโยชน์และคุณค่าจากการปฏิบัติงาน โดยสรุปแสดงดังต่อไปนี้

#### **บทเรียนจากการดำเนินงาน**

**1. การสร้างกลไกเชื่อมโยงการจัดการความรู้และวิจัยเพื่อสืบทอดพัฒนาภูมิปัญญา**กับการปฏิบัติงานขององค์กรเป็นองค์ประกอบสำคัญของการประกันคุณภาพองค์กรทั้งในส่วนของสถานศึกษาและองค์กรภาคี ผลการถอดบทเรียนจากการปฏิบัติจริงของสถานศึกษาและองค์กรภาคีที่ร่วมโครงการที่เป็นแบบปฏิบัติที่ดี (Best Practice) ในการเชื่อมโยงงานวิจัยสืบทอดพัฒนาภูมิปัญญาการสร้างเสริมสุขภาวะกับงานประกันคุณภาพขององค์กรและการพัฒนาพื้นที่ช่วยให้ได้รูปแบบการเชื่อมโยงระบบการจัดการความรู้ภูมิปัญญาท้องถิ่นและการวิจัยกับระบบประกันคุณภาพภายในองค์กรทั้งในส่วนของสถานศึกษาและองค์กรภาคีซึ่งช่วยให้การทำงานของสถานศึกษาสนองต่อการพัฒนาผู้เรียน ครอบครัว และชุมชนดังภาพต่อไปนี้

ภาพที่ 14 รูปแบบการเชื่อมโยงระบบการจัดการความรู้และวิจัยกับการประกันคุณภาพภายในของสถานศึกษา เพื่อชุมชนเพื่อท้องถิ่น



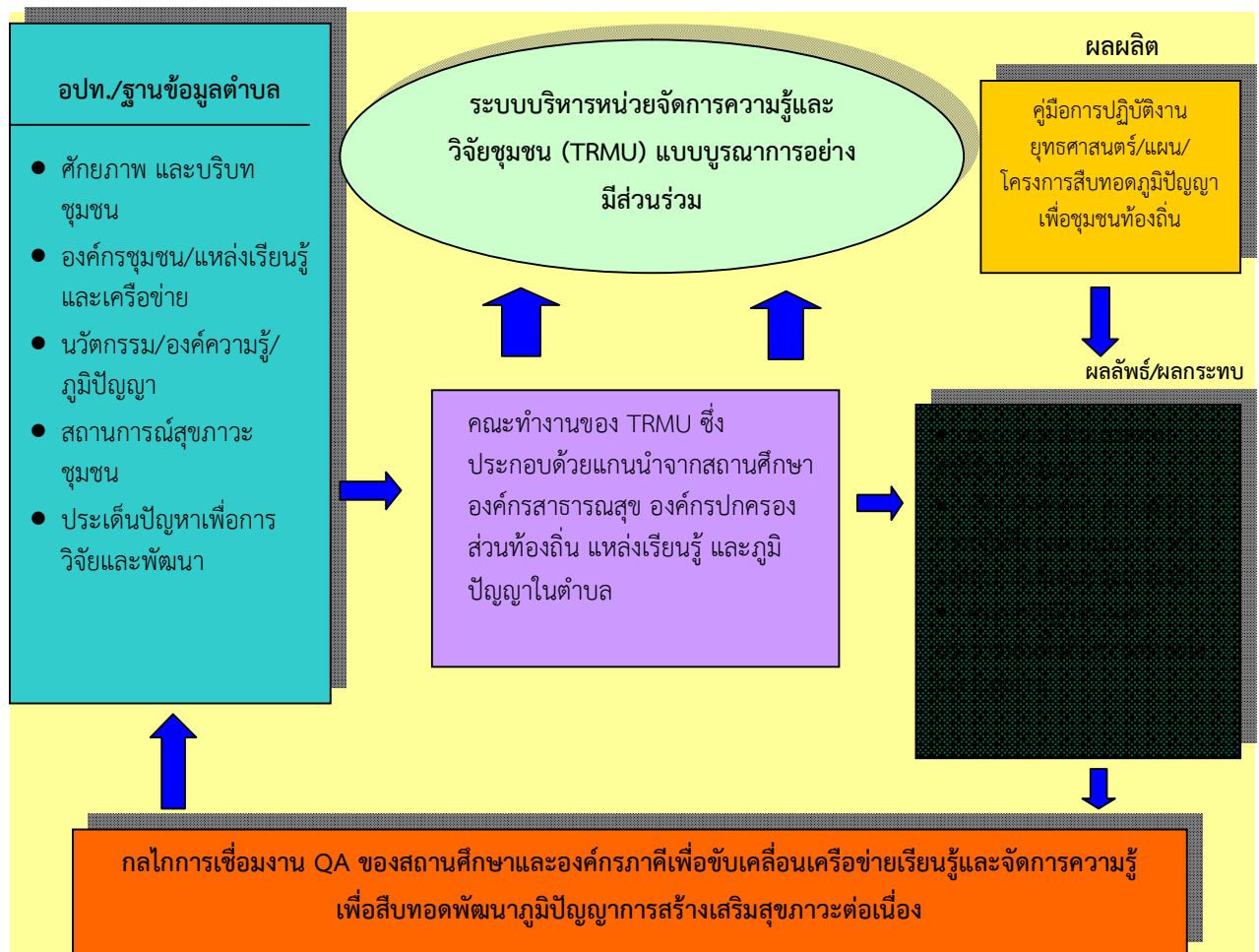
2. กระบวนการเรียนรู้แบบมีส่วนร่วมด้วยกระบวนการจัดการความรู้และเทียบสมรรถนะกับแบบปฏิบัติที่ดีเป็นปัจจัยสำคัญของการพัฒนาต่อเนื่อง จากกิจกรรมในกระบวนการวิจัย ซึ่งเน้นการเรียนรู้แบบมีส่วนร่วมที่ประยุกต์จากแนวคิดทฤษฎีและประสบการณ์ความสำเร็จที่ผ่านมาทำให้เกิดการเรียนรู้ในลักษณะหลากหลายร่วมกัน มีการแลกเปลี่ยนความรู้ซึ่งกันและกันอย่างต่อเนื่องทั้งที่มีการนัดหมายเป็นทางการทุกเดือนและที่ไม่เป็นทางการทุกวันพุธ หรือเมื่อมีประเด็นเฉพาะที่ต้องการเรียนรู้ร่วมกัน ทำให้เกิดการนำประสบการณ์ที่เคยปฏิบัติได้ผลไปประยุกต์ใช้ นอกจากนี้ในการประชุมแต่ละครั้งเป็นสิ่งที่ช่วยทำให้เกิดแรงบันดาลใจที่ก่อให้เกิดสิ่งใหม่ ๆ เพื่อพัฒนาอย่างต่อเนื่อง กรณีตัวอย่างประโยค ที่สนับสนุนข้อสรุปข้างต้นได้แก่

“...ได้รับมอบหมายจากผอ.เข้าร่วมโครงการช่วงแรกงมาก... มาประชุมครั้งแรกทำให้ทราบว่าจะทำอะไรบ้าง ที่สำคัญต้องมีการลงนามความร่วมมือกับมหาวิทยาลัยราชภัฏมีผอ. และอปท.ลงนามรับรอง...ตอนนั้นไม่ค่อยเข้าใจ เมื่อต้องทำก็ทำ...ต่อมาจึงค่อยเข้าใจขึ้นว่าเราทำงานแบบเครือข่ายกับภาคีทุกภาคส่วนเพื่อเรียนรู้และปฏิบัติการวิจัย สืบทอดภูมิปัญญาเพื่อเป้าหมายหลักคือ นักเรียนและชุมชนด้วย...ประชุมแต่ละครั้งได้เห็นตัวอย่างดี ๆ จากเพื่อนบ้างวิทยากรนำตัวอย่างมาเล่าให้ฟังบ้าง...ได้ดูของจริงที่เขาทำมาแล้ว...ทำให้เรียนรู้ได้เร็ว เป็นแรงบันดาลใจให้อยากทำได้ ทำให้ดี...เพื่อมีตัวอย่างดี ๆ ของเราไปแลกเปลี่ยนกับเพื่อน...”

(นักวิจัยที่ร่วมโครงการคนหนึ่ง)

3. การสร้างเครือข่ายความร่วมมือระหว่างสถานศึกษากับองค์กรปกครองส่วนท้องถิ่น และองค์กรภาคีโดยมีหน่วยจัดการความรู้และวิจัยชุมชนที่แต่งตั้งโดยองค์กรปกครองส่วนท้องถิ่น ช่วยให้สามารถสืบทอดพัฒนาภูมิปัญญาการสร้างเสริมสุขภาวะเพื่อชุมชนท้องถิ่นได้ต่อเนื่อง ประสพการณ์จากการปฏิบัติงานวิจัยสืบทอดและพัฒนาภูมิปัญญาการสร้างเสริมสุขภาวะของผู้เข้าร่วมโครงการที่มีประสพการณ์ความสำเร็จสูงในส่วนที่เป็นความร่วมมือกับองค์กรปกครองส่วนท้องถิ่นและองค์กรภาคีพบว่าการทำงานจำเป็นต้องมีกลไกการสร้างเครือข่ายความร่วมมือระหว่างองค์กรท้องถิ่นเพื่อการมุ่งเป้าหมายสู่ความอยู่ดีมีสุขของประชาชนในพื้นที่ ลดการทำงานที่ซ้ำซ้อน บริหารทรัพยากรของทุกฝ่ายให้มีประสิทธิภาพมีการประสานความร่วมมือกัน อย่างจริงจัง กรณีตัวอย่างบทบาทขององค์กรภาคีในการพัฒนาระดับพื้นที่ จากประสพการณ์การพัฒนาพื้นที่ระดับตำบลที่มีความสำเร็จสูงจากการศึกษาครั้งนี้ พบว่าบทบาทขององค์กรภาคีแต่ละกลุ่มมีส่วนร่วมหนุนเสริมซึ่งกันและกันเพื่อให้เกิดการจัดการความรู้และวิจัยเพื่อสืบทอดพัฒนาภูมิปัญญาการสร้างเสริมสุขภาวะสรุปลงได้ดังภาพต่อไปนี้

ภาพที่ 15 รูปแบบการเชื่อมโยงการสืบทอดและพัฒนาภูมิปัญญาการสร้างเสริมสุขภาพกับ  
หน่วยจัดการความรู้และวิจัย (TRMU) ขององค์กรปกครองส่วนท้องถิ่นและองค์กรภาคี



### ปัจจัยความสำเร็จ

1. **วิสัยทัศน์ด้านการวิจัยและการพัฒนางานต่อเนื่องของผู้นำและความมุ่งมั่นของผู้ปฏิบัติ** ปัจจัยความสำเร็จที่สำคัญ ได้แก่ วิสัยทัศน์และความมุ่งมั่นของผู้นำและผู้ปฏิบัติในการผลักดันงานวิจัยให้ยกระดับคุณภาพต่อเนื่อง โดยเฉพาะการสนับสนุนจากผู้บริหารทุกระดับ กรณีตัวอย่างจากการศึกษาครั้งนี้คือ มหาวิทยาลัยราชภัฏอุดรดิตถ์มีผู้บริหารที่รับผิดชอบงานวิจัยต่อเนื่องและมีความมุ่งมั่นในการเชื่อมโยงงานตามพันธกิจของมหาวิทยาลัยกับองค์กรท้องถิ่นในรูปแบบของการสร้างเครือข่ายการวิจัยเพื่อสืบทอดพัฒนาภูมิปัญญาการสร้างเสริมสุขภาพร่วมกับองค์กรภาคีโดยการสนับสนุนของแหล่งทุนภายนอกอย่างต่อเนื่อง

2. การบริหารจัดการแบบบูรณาการพันธกิจ และการทำงานแบบเครือข่ายเพื่อการต่อยอดขยายผล ปัจจัยความสำเร็จในข้อนี้มีกรณีตัวอย่างคือ การที่มหาวิทยาลัยราชภัฏอุดรดิตถ์มีการพัฒนาระบบบริหารจัดการงานวิจัยเพื่อชุมชนท้องถิ่นที่มีผลงานเป็นรูปธรรม ทำให้มีบทเรียนความสำเร็จนำไปแลกเปลี่ยนกับเครือข่าย ในขณะที่เดียวกันองค์กรที่เป็นเครือข่ายก็มีสิ่งที่เป็นความสำเร็จมาแลกเปลี่ยนด้วยทำให้มีการต่อยอดและขยายผลซึ่งกันและกันส่งผลให้เกิดการยกระดับคุณภาพงานวิจัยอย่างต่อเนื่อง

3. การมีเครือข่ายแลกเปลี่ยนเรียนรู้และการเป็นองค์กรแห่งการเรียนรู้ที่มีการจัดการความรู้พัฒนาต่อเนื่อง ได้แก่ มีการใช้กระบวนการจัดการความรู้เพื่อพัฒนางาน โดยมีกิจกรรมการแลกเปลี่ยนเรียนรู้ระหว่างองค์กรทั้งภายในและภายนอกให้เป็นกลไกเชิงระบบมีแผนปฏิบัติการที่ชัดเจนมีการประเมินทบทวนการปฏิบัติงานแบบมีส่วนร่วมและใช้ผลพัฒนาอย่างต่อเนื่อง

4. การมีส่วนร่วมในกิจกรรมแลกเปลี่ยนเรียนรู้และการมุ่งมั่นในการปฏิบัติจริงของผู้ร่วมเครือข่าย ปัจจัย คือ การมีส่วนร่วมและให้ความร่วมมือในการทำกิจกรรมของผู้เข้าร่วมโครงการ ซึ่งต้องจริงจังกับการปฏิบัติงานหลังจากเรียนรู้กับผู้ที่มีประสบการณ์โดยร่วมกิจกรรมต่อเนื่องตามวงจรแห่งการเรียนรู้เพื่อให้ตนเองมีประสบการณ์ตรงและเกิดความรู้จากการปฏิบัติจริง เพื่อนำมาเล่าประสบการณ์แลกเปลี่ยนเรียนรู้กับเพื่อนในเวทีการประชุมเพื่อให้เกิดการพัฒนาต่อเนื่องเป็นรูปธรรม

### ประโยชน์และคุณค่าจากการปฏิบัติงาน

1. เกิดแบบปฏิบัติที่ดีของการจัดการเรียนรู้แบบมีส่วนร่วมเพื่อการสืบทอดและพัฒนาภูมิปัญญาการสร้างเสริมสุขภาวะของเครือข่ายสถานศึกษาและองค์กรท้องถิ่นจังหวัดอุดรดิตถ์เพื่อท้องถิ่น ซึ่งพร้อมที่จะเป็นต้นแบบเพื่อการต่อยอดและขยายผลทั้งในส่วนของมหาวิทยาลัยราชภัฏ สถานศึกษา ศูนย์เด็กเล็กและองค์กรปกครองส่วนท้องถิ่นที่เป็นเครือข่าย

2. การเกิดกลไกความร่วมมือระหว่างองค์กรปกครองส่วนท้องถิ่นกับสถานศึกษาและองค์กรภาคีอย่างเป็นรูปธรรม ในการวิจัยครั้งนี้ ได้มีการปฏิบัติงานจริงร่วมกับองค์กรปกครองส่วนท้องถิ่นและองค์กรภาคี โดยเฉพาะแหล่งเรียนรู้และภูมิปัญญาในชุมชน ผลการดำเนินงานช่วยให้เกิดกลไกการจัดการเครือข่ายความร่วมมือกับองค์กรภาคีในพื้นที่ในลักษณะของการต่อยอดขยายผลเป็นรูปธรรม

3. การเกิดเครือข่ายแลกเปลี่ยนเรียนรู้ และการจัดการความรู้เพื่อสืบทอดพัฒนาภูมิปัญญาและจัดทำฐานข้อมูลที่มีการพัฒนาต่อเนื่อง โดยมีกรณีตัวอย่างเครือข่ายเรียนรู้ของมหาวิทยาลัยราชภัฏอุดรดิตถ์กับสถานศึกษาและองค์กรภาคีโดยสรุปแสดงดังภาพ

