

บทที่ 4

ผลการวิจัย

การเสนอผลการวิจัยจำแนกเป็น 3 ตอน ได้แก่ ตอนที่ 1 รูปแบบการจัดการเรียนรู้เพื่อส่งเสริมการจัดการคุณภาพงานวิจัยของเครือข่ายสถานศึกษาเพื่อท้องถิ่นตอนที่ 2 ผลการทดลองใช้รูปแบบการจัดการเรียนรู้และ ตอนที่ 3 บทเรียน ปัจจัยความสำเร็จและประโยชน์จากการวิจัย

ตอนที่ 1 รูปแบบการจัดการเรียนรู้เพื่อส่งเสริมการจัดการคุณภาพงานวิจัยของเครือข่ายสถานศึกษาเพื่อท้องถิ่นเขตภาคเหนือ

ผลการศึกษาในส่วนนี้ โดยการวิเคราะห์เอกสาร การสัมภาษณ์และสนทนากลุ่มจากผู้รู้ที่ปฏิบัติงานการจัดการงานวิจัยของเครือข่ายสถานศึกษาที่เป็นพื้นที่ศึกษามีข้อค้นพบจำแนกเป็น 3 ส่วน ได้แก่ 1) สถานภาพ และศักยภาพการจัดการงานวิจัยของเครือข่ายสถานศึกษาเพื่อท้องถิ่นเขตภาคเหนือ 2) รูปแบบการจัดการเรียนรู้แบบมีส่วนร่วมเพื่อส่งเสริมการจัดการคุณภาพงานวิจัยของเครือข่ายสถานศึกษาเพื่อท้องถิ่นและ 3) ตัวชี้วัดและเกณฑ์ประเมินการจัดการงานวิจัยของสถานศึกษาเพื่อท้องถิ่น

สถานภาพ และศักยภาพการจัดการงานวิจัยของเครือข่ายสถานศึกษาเพื่อท้องถิ่นเขตภาคเหนือ

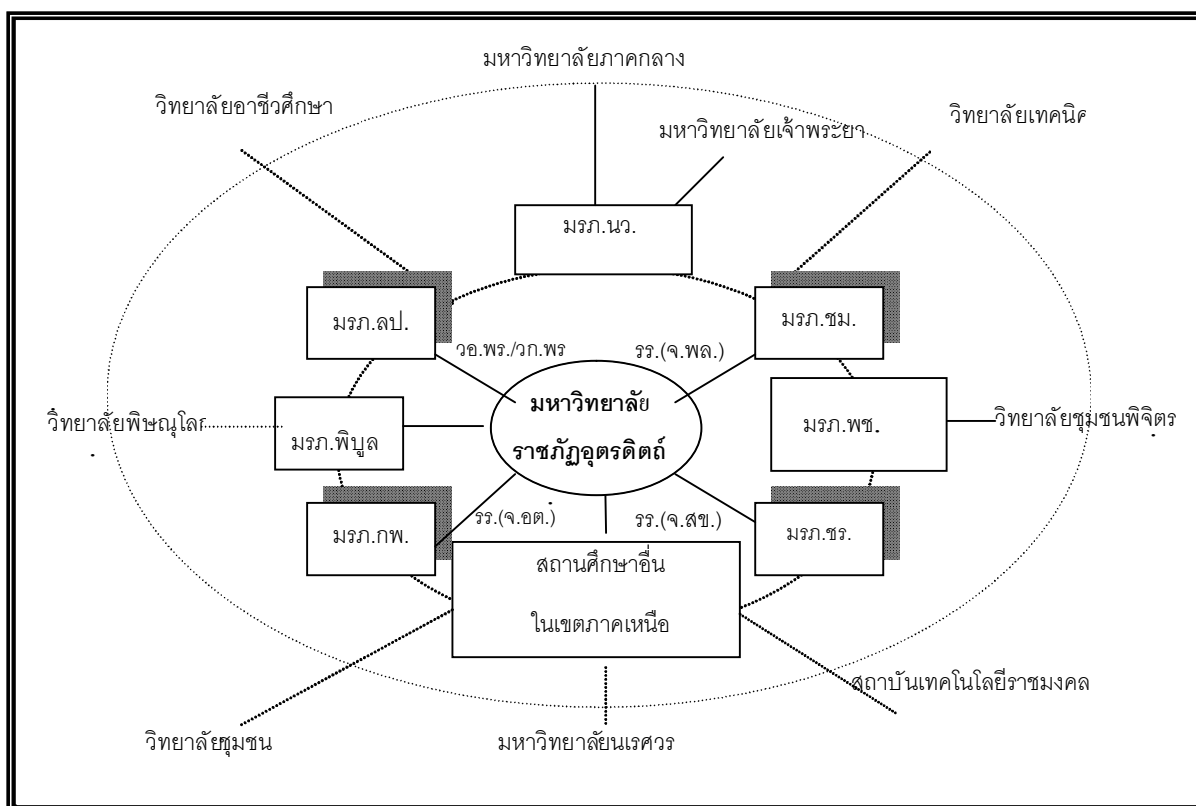
ก. สถานภาพ ศักยภาพของเครือข่ายสถานศึกษาเพื่อท้องถิ่นเขตภาคเหนือ

1. เครือข่ายการบริหารจัดการงานวิจัย ผลการศึกษาสถานภาพโดยรวมพบว่า เขตพื้นที่รับผิดชอบของมหาวิทยาลัยราชภัฏพื้นที่ภาคเหนือที่เป็นขอบเขตการศึกษาครั้งนี้ ประกอบด้วย 4 จังหวัดคือ จังหวัดอุดรดิตถ์ แพร่ สุโขทัย และพิษณุโลก มหาวิทยาลัยราชภัฏมีศักยภาพด้านการวิจัยและบริหารจัดการวิจัยเพื่อท้องถิ่นที่มีการพัฒนาและยกระดับคุณภาพอย่างต่อเนื่องเป็นต้นแบบทั้งภายในและภายนอกพื้นที่นี้เนื่องจากมหาวิทยาลัยราชภัฏอุดรดิตถ์มีบุคลากรที่มีประสบการณ์บริหารชุดโครงการวิจัยเพื่อท้องถิ่น มีผู้บริหารที่เป็นทั้งนักวิจัยและนักจัดการงานวิจัยเพื่อท้องถิ่นรวมทั้งเชื่อมโยงเครือข่ายความร่วมมือกับองค์กรภาคีทั้งในส่วนของมหาวิทยาลัย และองค์กรที่เกี่ยวข้องในพื้นที่ภาคเหนือที่มีการพัฒนาประสบการณ์ด้านการวิจัยท้องถิ่นอย่างต่อเนื่อง โดยได้รับการสนับสนุนจากแหล่งทุนทั้งภายในและภายนอก นอกจากนี้มหาวิทยาลัยยังมีการพัฒนาหลักสูตรปริญญาโทปริญญาตรีและคุณวุฒิปริญญาตรีที่เชื่อมโยงงานด้านการพัฒนาท้องถิ่นหลายสาขา และมีการ

พัฒนาโจทย์วิจัยร่วมกับชุมชน รวมทั้งส่งเสริมให้นักศึกษาทำภาคินิพนธ์และวิทยานิพนธ์ที่เป็นปัญหาจริงร่วมกับพื้นที่เพื่อให้สามารถใช้ผลเพื่อการแก้ปัญหาและพัฒนาชุมชนท้องถิ่นได้อย่างแท้จริง

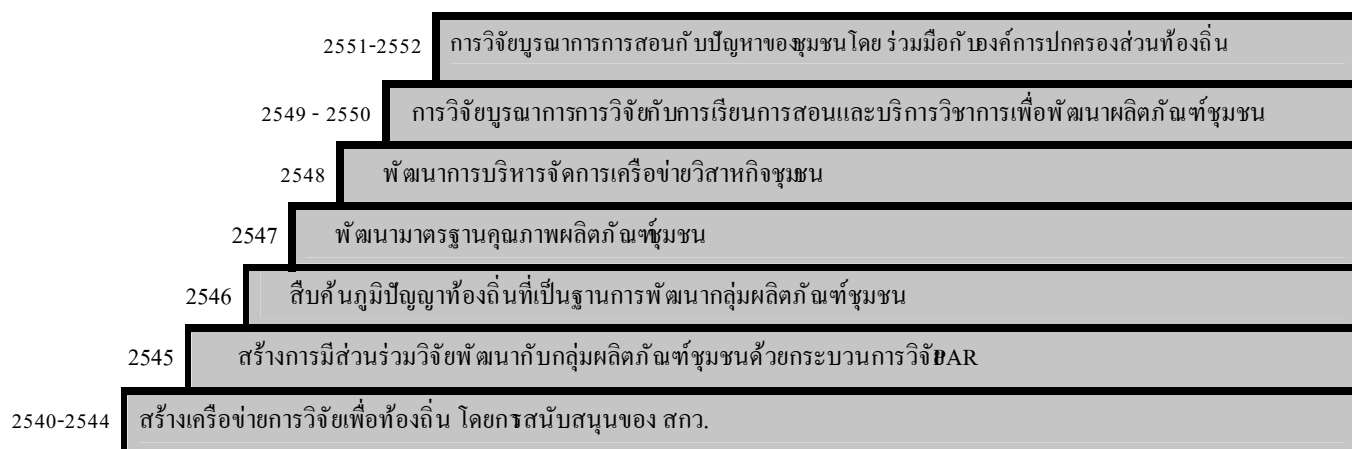
มหาวิทยาลัยราชภัฏอุดรดิตถ์มีการพัฒนาระบบบริหารจัดการคุณภาพงานวิจัยแบบบูรณาการเพื่อท้องถิ่น โดยขยายผลจากจุดเด่นที่มหาวิทยาลัยมีศูนย์ประสานงานวิจัยท้องถิ่น โดยการสนับสนุนของสำนักงานกองทุนสนับสนุนการวิจัย (สกว.) ทำให้เกิดการเรียนรู้ในระบบบริหารจัดการคุณภาพงานวิจัยที่ดีและมีพัฒนาการที่ปรากฏผลอย่างต่อเนื่องตั้งแต่ปี 2540 นอกจากนี้มหาวิทยาลัยยังเชื่อมโยงเครือข่ายความร่วมมือกับสถาบันการศึกษาและชุมชนท้องถิ่นในหลากหลายลักษณะซึ่งนำไปสู่การเสริมสร้างความเข้มแข็งและพึ่งตนเองได้ของชุมชนท้องถิ่นอย่างเป็นรูปธรรมระดับหนึ่งสำหรับการเชื่อมโยงเครือข่ายการวิจัยกับองค์กรภาคี และพัฒนาการของการบริหารจัดการงานวิจัยของมหาวิทยาลัยราชภัฏอุดรดิตถ์ และเครือข่ายสถานศึกษาเขตภาคเหนือ แสดงโดยสรุปดังภาพต่อไปนี้

ภาพที่ 9 มหาวิทยาลัยราชภัฏอุดรดิตถ์และเครือข่ายสถานศึกษาเขตภาคเหนือ



จากภาพจะเห็นว่ามหาวิทยาลัยราชภัฏอุดรดิตถ์มีเครือข่ายความร่วมมือด้านการวิจัยกับสถานศึกษาในเขตภาคเหนืออย่างเป็นทางการและไม่เป็นทางการ ในส่วนที่เป็นทางการเขตภาคเหนือตอนล่างจะมีมหาวิทยาลัยนครสวรรค์ เป็นหลักในการจัดการเชื่อมโยงแหล่งทุนและจัดสรรทุนวิจัยจาก สกอ. และสกว. รวมทั้งงบประมาณแผ่นดินในบางส่วน นอกจากนี้ยังมีการเชื่อมโยงกันเองของกลุ่มมหาวิทยาลัยราชภัฏและองค์กรภาคีได้แก่ มหาวิทยาลัยราชภัฏลำปาง มหาวิทยาลัยราชภัฏเชียงใหม่ มหาวิทยาลัยราชภัฏเชียงราย และสถานศึกษาสังกัดสำนักงานคณะกรรมการการศึกษาระดับพื้นฐาน วิทยาลัยอาชีวศึกษา วิทยาลัยเกษตรและเทคโนโลยี และวิทยาลัยเทคนิค เป็นต้น โดยมีเครือข่ายความร่วมมือกันทำวิจัยในหลายชุดโครงการ เช่น ชุดโครงการวิจัยพัฒนาวิสาหกิจชุมชน ชุดโครงการวิจัยพัฒนาวิชาชีพครู ชุดโครงการวิจัยพัฒนาการท่องเที่ยว และชุดโครงการพัฒนานวัตกรรมการบริหารจัดการงานวิจัย เป็นต้น

ภาพที่ 10 พัฒนาการของการบริหารจัดการงานวิจัยแบบบูรณาการเพื่อท้องถิ่นของมหาวิทยาลัยราชภัฏอุดรดิตถ์ และเครือข่ายเขตพื้นที่ภาคเหนือ



จากภาพจะเห็นว่ามหาวิทยาลัยราชภัฏอุดรดิตถ์และเครือข่ายสถานศึกษารวมทั้งองค์กรภาคีเขตพื้นที่ภาคเหนือมีพัฒนาการด้านการจัดการงานวิจัยเพื่อท้องถิ่นมาอย่างต่อเนื่อง โดยผู้บริหารระดับสูงสนับสนุน มีการเชื่อมโยงกับแหล่งทุนภายนอก และมีพัฒนาการอย่างเป็นรูปธรรม

2. การเชื่อมโยงกลไกการบริหารจัดการงานวิจัยกับองค์กรปกครองส่วนท้องถิ่น

กลุ่มสถานศึกษาเพื่อท้องถิ่นเขตภาคเหนือตอนล่าง โดยมี มหาวิทยาลัยราชภัฏ 4 แห่งเป็นหลักได้แก่ มหาวิทยาลัยราชภัฏอุตรดิตถ์ มหาวิทยาลัยราชภัฏพิบูลสงคราม มหาวิทยาลัยราชภัฏเพชรบูรณ์ มหาวิทยาลัยราชภัฏนครสวรรค์ ได้เชื่อมโยงงานบริหารจัดการงานวิจัยกับองค์กรปกครองส่วนท้องถิ่น เสนอโครงการเพื่อพัฒนาตำบลสุขภาวะ โดยต่อยอดจากฐานงานเดิมซึ่งมีจุดเด่นในการบริหารจัดการงานวิจัยแบบมีส่วนร่วมกับชุมชน มีการดำเนินงาน โดยร่วมกับภาคีทุกภาคส่วน โดยสรุปมีกรอบการทำงานดังกรณีตัวอย่างของจังหวัดอุตรดิตถ์ดังต่อไปนี้

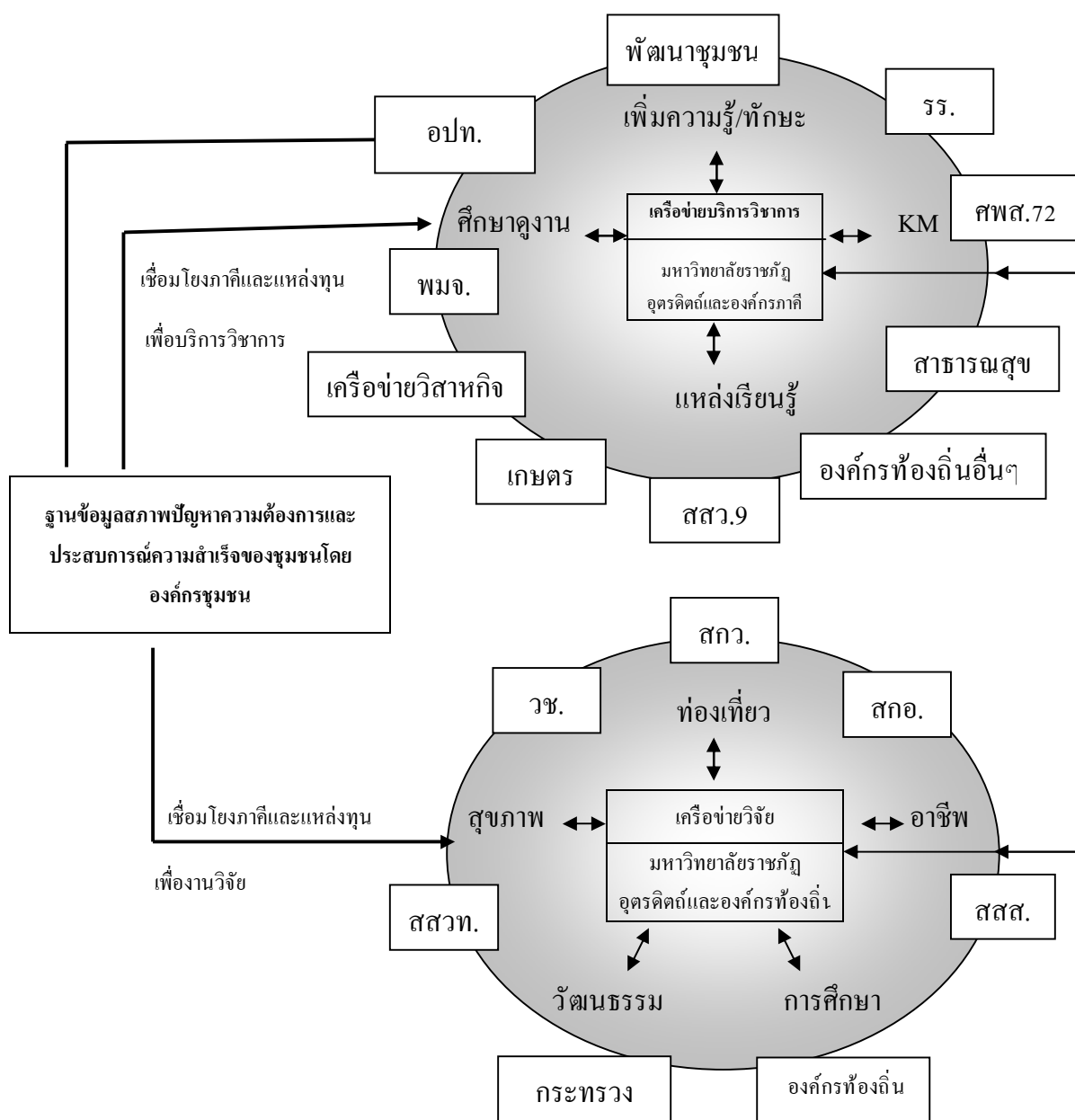
ภาพที่ 11 กรณีตัวอย่างการเชื่อมโยงต้นทุนจากฐานงานวิจัยของมหาวิทยาลัยราชภัฏอุตรดิตถ์สู่การเสริมสร้างสุขภาวะชุมชนร่วมกับองค์กรปกครองส่วนท้องถิ่น 30 ตำบล



จากภาพจะเห็นว่า มหาวิทยาลัยราชภัฏอุตรดิตถ์มีการเชื่อมโยงต้นทุนจากฐานงานวิจัยเพื่อท้องถิ่นที่เป็นจุดเด่นของมหาวิทยาลัย กับการทำงานร่วมกับองค์กรปกครองส่วนท้องถิ่น 30 ตำบล โดยมีการร่วมมือกันอย่างไม่เป็นทางการ มาตั้งแต่ก่อนปี 2551 และมีการร่วมมือกันอย่างเป็นทางการในปลายปี 2551 โดยมุ่งเน้นฐานคิดการทำงานร่วมกัน โดยองค์กรปกครองส่วนท้องถิ่น และชุมชนเป็นหลักมีภาคีวิชาการ โดยมีมหาวิทยาลัยราชภัฏอุตรดิตถ์ และเครือข่ายสถานศึกษาในท้องถิ่น เป็นฐานในการสร้างเครือข่ายเรียนรู้และสร้างนวัตกรรมองค์ความรู้ สนับสนุนการพัฒนาในพื้นที่

3. กลไกการเชื่อมโยงสถานการณ์ปัญหาจากพื้นที่ระดับตำบลสู่การกำหนดชุดโจทย์วิจัย และชุดโจทย์เพื่อการพัฒนา จากการทำงานร่วมกับพื้นที่ระดับตำบลทำให้สถานศึกษามีการเชื่อมโยงข้อมูลสถานการณ์ปัญหาจากพื้นที่สู่การใช้ประโยชน์ได้อย่างทันต่อการเปลี่ยนแปลง กรณีตัวอย่างการเชื่อมโยงข้อมูลจากพื้นที่ของมหาวิทยาลัยราชภัฏอุดรดิตถ์ แสดงดังภาพต่อไปนี้

ภาพที่ 12 กรณีตัวอย่างรูปแบบเครือข่ายความร่วมมือของมหาวิทยาลัยราชภัฏอุดรดิตถ์กับองค์กรท้องถิ่นเพื่อการพัฒนาเชิงพื้นที่ระดับตำบล



จากภาพจะเห็นว่ามหาวิทยาลัยราชภัฏอุดรดิตถ์มีการเชื่อมข้อมูลจากพื้นที่สู่การปฏิบัติงานทั้งพันธกิจด้านการวิจัยและบริการวิชาการ รวมทั้งเชื่อมสู่พันธกิจสอนอยู่แล้วระดับหนึ่ง แต่ปัญหาที่ยังมีคือขาดกลไกที่เป็นระบบต่อเนื่องลักษณะของการเชื่อมโยงขึ้นกับบุคคล และส่วนใหญ่จะจางหายไปเมื่อโครงการสิ้นสุดลง

ข. จุดแข็ง จุดที่ต้องพัฒนา โอกาสและอุปสรรค

โดยสรุปผลการวิเคราะห์สถานภาพศักยภาพของเครือข่ายสถานศึกษาเพื่อท้องถิ่น เขตภาคเหนือ สรุปประเด็นหลักได้ดังนี้

จุดแข็ง ที่สำคัญได้แก่ สถานศึกษาในเขตพื้นที่ภาคเหนือโดยเฉพาะมหาวิทยาลัยราชภัฏ มีเครือข่ายความร่วมมือด้านการวิจัยมายาวนาน โดยเฉพาะมีการจัดกิจกรรมวิชาการวิจัยร่วมกัน ต่อเนื่อง เช่น การวิจัยชุดโครงการร่วมกันการประชุมวิชาการเสนอผลงานวิจัยที่สnoonยุทธศาสตร์ การพัฒนาของพื้นที่ภาคเหนือทุกปี นอกจากนี้ สถานศึกษาในพื้นที่ยังมีมหาวิทยาลัยราชภัฏเป็นแกนในการเชื่อมโยงการวิจัยในพื้นที่ มีปัจจัยเอื้อในองค์กรต่อการพัฒนางานวิจัย กรณีตัวอย่าง ได้แก่ มหาวิทยาลัยราชภัฏอุดรดิตถ์มีผู้บริหารระดับสูงที่มีประสบการณ์ด้านการวิจัยบูรณาการเพื่อท้องถิ่น มีผู้บริหารงานวิจัยที่ทำงานต่อเนื่องในลักษณะของเครือข่ายความร่วมมือกับองค์กรภาคีทั้งภายในและภายนอก บุคลากรของมหาวิทยาลัยมีความสัมพันธ์ใกล้ชิดและทำงานวิจัยร่วมกับองค์กรท้องถิ่นต่อเนื่อง มีผู้นำชุดโครงการวิจัยที่มีประสบการณ์ ผู้บริหารให้การสนับสนุนงานวิจัยอย่างเป็นรูปธรรม มีความพยายามในการปรับปรุงพัฒนา กฎ ระเบียบ และปัจจัยสนับสนุนที่เอื้อต่อนักวิจัยและนักจัดการงานวิจัยอย่างต่อเนื่อง

จุดที่ต้องพัฒนา ที่สำคัญได้แก่การส่งเสริมสนับสนุนการสร้างนักวิจัยและนักจัดการงานวิจัย การพัฒนาระบบบริหารจัดการงานวิจัยให้มีประสิทธิภาพและสอดคล้องกับระบบประกันคุณภาพภายในแข่งขันได้กับสถาบันอื่น โดยมีอัตลักษณ์เป็นของตนเองมีการส่งเสริมให้อาจารย์สร้างผลงานวิจัยที่ต่อยอดจากความถนัดและประสบการณ์ที่สนองต่อปัญหาและความต้องการของชุมชนท้องถิ่นอย่างต่อเนื่อง รวมทั้งมีการสร้างเครือข่ายกับองค์กรปกครองส่วนท้องถิ่นให้มีกลไกที่ขับเคลื่อนได้อย่างเป็นระบบยั่งยืน และมีการเชื่อมโยงกับนักวิจัยที่มีความสามารถเชิงลึกในมหาวิทยาลัยเก่าเพื่อร่วมกันสร้างผลงานที่เป็นประโยชน์ต่อท้องถิ่นอย่างเป็นรูปธรรมบนฐานความเชี่ยวชาญของทุกฝ่าย

โอกาส รัฐบาลมียุทธศาสตร์พัฒนาขีดความสามารถในการแข่งขันมิติต่างๆ โดยใช้ผลงานวิจัยมากขึ้น แหล่งทุนวิจัยมุ่งเน้นการวิจัยที่สนองต่อปัญหาของชุมชนท้องถิ่นเพิ่มขึ้น ทั้งองค์กรในท้องถิ่นเองและแหล่งทุนจากภายนอก นอกจากนี้ สำนักงานคณะกรรมการการ

อุดมศึกษา ซึ่งเป็นต้นสังกัดของมหาวิทยาลัยราชภัฏยังให้การส่งเสริมสนับสนุนเครือข่ายการวิจัยเชิงกลยุทธ์ที่มุ่งเน้นสนับสนุนเป็นพิเศษกับมหาวิทยาลัยกลุ่มใหม่ ซึ่งมหาวิทยาลัยราชภัฏเป็นหนึ่งในมหาวิทยาลัยกลุ่มใหม่ทำให้มีช่องทางแหล่งสนับสนุนเพิ่มขึ้น

อุปสรรค ที่สำคัญได้แก่ ขาดกลไกในการสร้างเครือข่ายการแลกเปลี่ยนเรียนรู้กับนักวิจัยและนักจัดการงานวิจัยอาวุโสอย่างต่อเนื่อง กลไกการสนับสนุนผู้มีผลงานวิจัยเพื่อท้องถิ่นให้ก้าวหน้าในตำแหน่งวิชาการระดับสูงขาดความชัดเจน นอกจากนี้ ช่องทางการเผยแพร่ผลงานวิจัยท้องถิ่นทั้งระดับชาติและระดับนานาชาติมีน้อย ขาดกลไกสนับสนุนที่ต่อเนื่องเป็นวัฒนธรรมองค์กร

ค. แนวทางพัฒนาการบริหารจัดการงานวิจัยของสถานศึกษาเพื่อท้องถิ่น

ผลการศึกษาศานภาพศักยภาพการบริหารจัดการงานวิจัยของมหาวิทยาลัยราชภัฏ และองค์กรท้องถิ่นเขตภาคเหนือตอนล่าง ช่วยให้ได้ภาพชัดเจนกับต้นทุนที่สำคัญในส่วนนี้ โดยสรุปคือ ประสพการณ์งานวิจัยเพื่อพัฒนาพื้นที่ระดับตำบล การมีเครือข่ายความร่วมมืออย่างต่อเนื่องกับองค์กรชุมชน และประสพการณ์การจัดการงานวิจัยเพื่อท้องถิ่น จากต้นทุนดังกล่าว และข้อเสนอแนะที่เกี่ยวข้องช่วยให้ได้ข้อสรุปผลการวิเคราะห์แนวทางการพัฒนารูปแบบการบริหารจัดการวิจัยแบบบูรณาการ ดังนี้

1. การส่งเสริมบทบาทของมหาวิทยาลัยราชภัฏ ให้มีกลไกในการปฏิบัติพันธกิจที่บูรณาการงานสอน วิจัย บริการวิชาการ ให้เชื่อมโยงกับปัญหาของชุมชนอย่างยั่งยืน โดยมีการดำเนินการที่ต่อยอดจากฐานการทำงานเดิมที่เป็นจุดเด่นที่พบในประเด็นสำคัญต่อไปนี้

1.1 การบูรณาการพันธกิจด้านการสอน วิจัย บริการวิชาการ กับปัญหาของชุมชนให้มีกลไกที่ต่อเนื่อง โดยเชื่อมโยงการทำงานกับองค์กรปกครองส่วนท้องถิ่น

1.2 การจัดให้มีศูนย์การเรียนรู้หรือขยายผลจากศูนย์การเรียนรู้เดิม ให้สามารถขยายบริการสู่ชุมชนอย่างเปิดกว้าง

1.3 การพัฒนาหลักสูตรการเรียนรู้ในรูปแบบให้เอื้อต่อการพัฒนานุเคราะห์ให้เป็นผู้จัดการระบบวิสาหกิจชุมชนได้อย่างครบวงจรตลอดห่วงโซ่อุปทาน

1.4 พัฒนานักวิจัย และนักจัดการงานวิจัย โดยเสริมศักยภาพให้มีโอกาสแลกเปลี่ยนเรียนรู้กับผู้มีประสพการณ์ความสำเร็จสูงหรือจัดกิจกรรมส่งเสริมพัฒนาตามสภาพปัญหาความต้องการ

2. การส่งเสริมเครือข่ายความร่วมมือระหว่างชุมชนและองค์กรปกครองส่วนท้องถิ่น กับภาควิชาการและองค์กรภาคีเพื่อยกระดับคุณภาพวิสาหกิจชุมชนอย่างยั่งยืน โดยมีประเด็นสำคัญที่ควรดำเนินการดังนี้

2.1 ยกย่องระดับงานวิจัยและพัฒนาที่สนองต่อปัญหาของชุมชน ให้ทันต่อการเปลี่ยนแปลง ในลักษณะของการต่อยอดยกระดับคุณภาพต่อเนื่อง โดยมีการเชื่อมโยงความร่วมมือระหว่างองค์กรปกครองส่วนท้องถิ่น สถานศึกษา และองค์กรภาคีเพื่อให้มีกลไกที่ยั่งยืน

2.2 เชื่อมโยงเครือข่ายความร่วมมือกับแหล่งทุนและผู้ให้ผลงานวิจัย เพื่อให้เกิดการขับเคลื่อนผลงานวิจัยที่สนองต่อความต้องการของผู้ใช้ประโยชน์ได้อย่างเป็นรูปธรรมทันต่อความเปลี่ยนแปลง และเป็นที่น่าสนใจตรงกันกับแหล่งทุน

2.3 การสร้างเครือข่ายการเรียนรู้เพื่อส่งเสริมองค์กรชุมชนในท้องถิ่น โดยจัดตั้งศูนย์การเรียนรู้หรือ ยกย่องคุณภาพจากฐานเดิมที่มีอยู่ และมีเครือข่ายกับศูนย์การเรียนรู้ภายนอก เช่น มหาวิทยาลัยราชภัฏ เพื่อให้สามารถส่งเสริมการพัฒนาชุมชนเพื่อการพึ่งตนเองได้อย่างยั่งยืน

2.4 ขยายผลการพัฒนานักวิจัยและนักบริหารจัดการงานวิจัยเพื่อท้องถิ่น ทั้งในส่วนของ มหาวิทยาลัยราชภัฏ และองค์กรปกครองส่วนท้องถิ่นที่เป็นภาคี เช่น เกษตรจังหวัด พัฒนาชุมชน เครือข่ายวิสาหกิจชุมชน หรือกลุ่มผู้ประกอบการที่มีศักยภาพและพร้อมที่จะเข้าร่วมเรียนรู้ร่วมกันเป็นนักวิจัยหลัก ทีมวิจัยหรือจัดการงานวิจัย ในแผนวิจัยบูรณาการหรือชุดโครงการวิจัยได้อย่างตรงประเด็น

3. การเชื่อมโยงโจทย์วิจัย และพัฒนาระหว่างภาควิชาการและองค์กรภาคีเพื่อให้เกิดการวิจัยและพัฒนาองค์ความรู้สู่การใช้ประโยชน์อย่างเป็นรูปธรรม โดยมีการกำหนดจุดเน้นและเป้าประสงค์งานวิจัยมหาวิทยาลัยราชภัฏทั้งในระดับพื้นที่และเครือข่าย ที่สอดคล้องกับสภาพปัญหาความต้องการ ให้มีลักษณะของชุดโครงการ หรือแผนวิจัยบูรณาการ ที่มีการบริหารจัดการสู่เป้าหมายคุณภาพผลงานวิจัยเพื่อการใช้ประโยชน์อย่างตรงประเด็น โดยที่สถาบันการศึกษาในแต่ละแห่งไม่จำเป็นต้องทำการวิจัยในรูปแบบที่คล้ายคลึงกัน แต่ควรเน้นตามจุดเด่นของแต่ละมหาวิทยาลัยราชภัฏ หรืออาจทำการวิจัยแบบร่วมมือกันที่เน้นเป้าประสงค์ของงานวิจัยเดียวกันเพื่อจะให้เกิดผลที่คิดว่ามีพลังกว่าเมื่อสถาบันการศึกษานั้นทำการวิจัยด้วยตนเอง แต่เพียงฝ่ายเดียว

ข้อเสนอในส่วนนี้คือ มหาวิทยาลัยราชภัฏแต่ละแห่งจะต้องชัดเจนในสภาพความเป็นจริงภายในองค์กรว่าสถานการณ์ปัจจุบันของมหาวิทยาลัยเป็นอย่างไร มีจุดแข็งและจุดอ่อนมากน้อยเพียงใดโอกาสและอุปสรรคได้เอื้อให้มีมากน้อยแค่ไหน ถ้าจะทำการวิจัยและพัฒนาควรจะเน้นไปที่งานวิจัย ในด้านใดจึงจะสามารถแข่งขันได้หรือเกิดผลกระทบต่อการนำไปใช้ประโยชน์

ได้ อย่างจริงจังในสังคม หรือจะต้องสร้างความร่วมมือกันระหว่างสถาบันการศึกษาภายในประเทศ และต่างประเทศอย่างไร เพื่อให้สามารถกำหนดแนวทางการปฏิบัติงานเพื่อให้เกิดผลที่ดีต่อการ พัฒนางานวิจัยการใช้ประโยชน์ได้อย่างมีประสิทธิภาพ กรณีตัวอย่าง เช่น การพัฒนาชุดโจทย์วิจัย ของกลุ่มวิจัยวิสาหกิจชุมชน ในเขตภาคเหนือตอนล่างที่มีการเชื่อมโยงเครือข่ายความร่วมมือกัน อย่างเป็นรูปธรรมระหว่างบุคลากรของมหาวิทยาลัยราชภัฏ แคนนาวิสาหกิจชุมชน และองค์กร ภาติ ช่วยให้เกิดชุดโครงการวิจัยที่ให้คำตอบเพื่อการใช้ประโยชน์ทั้งในระดับท้องถิ่นประเทศ และการเชื่อมโยงเครือข่ายการตลาดกับต่างประเทศ รวมทั้งมีการวิจัยพัฒนาหลักสูตรการเรียนรู้ที่ เอื้อต่อการพัฒนากำลังคนที่สอดคล้องกันอย่างเป็นรูปธรรม

4. การจัดทำฐานข้อมูลสถานการณ์ปัญหา และองค์ความรู้จากผลการวิจัยที่ง่ายต่อ การสืบค้นเพื่อการใช้ประโยชน์ ข้อเสนอสำคัญในส่วนนี้มุ่งเพื่อลดปัญหาที่ส่วนใหญ่ยังเข้าถึง แหล่งข้อมูลได้น้อย การที่มหาวิทยาลัยราชภัฏ จัดให้มีศูนย์บริกษิษาการที่เกิดจากการระดมองค์ ความรู้เพื่อการใช้ประโยชน์ต่อชุมชนและเป็นศูนย์ประสานทรัพยากรที่เอื้อต่อการพัฒนาชุมชน รวมทั้งการจัดให้มีฐานข้อมูลชุดโจทย์วิจัย ให้ง่ายต่อการเข้าถึงของผู้เกี่ยวข้อง จึงมีความจำเป็น ที่ควรค่าแก่การดำเนินการเพื่อให้เกิดกลไกการส่งเสริมชุมชนตามบทบาทของมหาวิทยาลัย ราชภัฏเพื่อท้องถิ่นอย่างเป็นวัฒนธรรม องค์กร

5. สนับสนุนให้เกิดกลไกการส่งเสริมเครือข่ายการวิจัยของสถานศึกษาเพื่อท้องถิ่นให้มีการ ขับเคลื่อนและสร้างผลงานที่เป็นนวัตกรรม องค์ความรู้หลักสูตร สื่อการเรียนรู้ ที่เชื่อมโยงกับ บริบทและสถานการณ์ปัญหาของท้องถิ่นที่ส่งผลต่อการพัฒนากำลังคนเพื่อชุมชนท้องถิ่น และ ประเทศชาติได้อย่างมีประสิทธิภาพต่อเนื่อง เป็นวัฒนธรรมองค์กร

รูปแบบการจัดการเรียนรู้แบบมีส่วนร่วมเพื่อส่งเสริมการจัดการงานวิจัยของเครือข่ายสถานศึกษา เพื่อท้องถิ่น

ผลการวิจัยในส่วนนี้ได้จากการวิเคราะห์เอกสารงานวิจัยที่เกี่ยวข้อง การสัมภาษณ์ สทนทนากลุ่มจากผู้มีประสบการณ์ และตรวจสอบความคิดเห็นต่อรูปแบบการจัดการเรียนรู้จาก ผู้ทรงคุณวุฒิ และผู้ปฏิบัติการที่ร่วมโครงการเพื่อปรับปรุงก่อนนำไปทดลองใช้ ซึ่งในขั้นตอนนี้ พบว่าองค์ประกอบสำคัญของรูปแบบการจัดการเรียนรู้แบบมีส่วนร่วมมี 3 องค์ประกอบสำคัญ ได้แก่ 1) การประสานเครือข่ายกับองค์กรในพื้นที่ 2) วงจรการเรียนรู้แบบมีส่วนร่วม และ 3) การพัฒนาการจัดการคุณภาพงานวิจัยเพื่อประกันคุณภาพองค์กรอย่างต่อเนื่องด้วยกระบวนการ จัดการความรู้มีรายละเอียดดังนี้

ก. การประสานเครือข่ายกับองค์กรในพื้นที่ ประกอบด้วย การประสานเครือข่ายกับองค์กรภาคีในพื้นที่ใน 2 ประเด็นหลักคือ

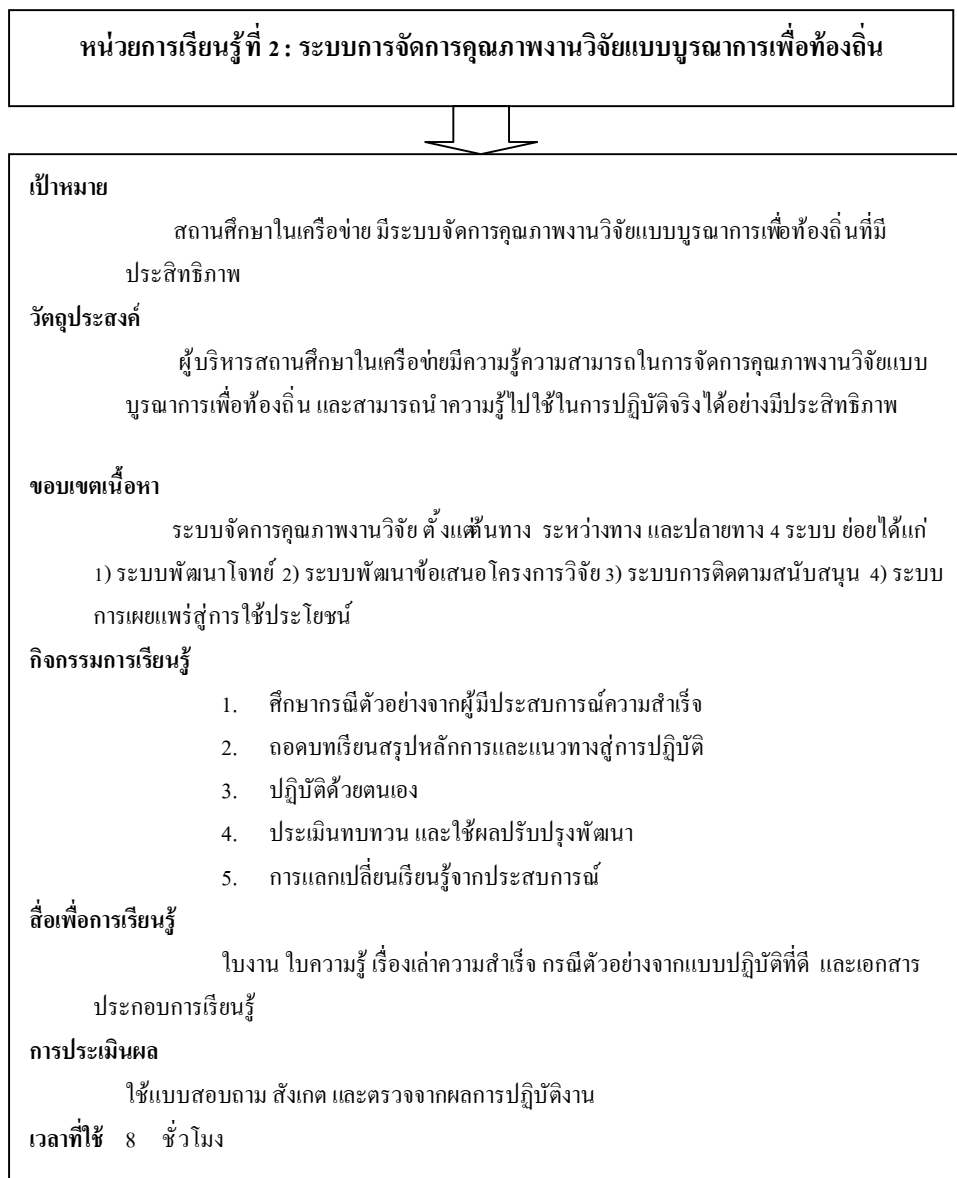
1. เครือข่ายข้อมูลกับองค์กรปกครองส่วนท้องถิ่นและองค์กรภาคี ได้แก่ การประสานความร่วมมือระหว่างสถานศึกษากับองค์กรปกครองส่วนท้องถิ่น และองค์กรภาคีในพื้นที่ จัดทำฐานข้อมูลชุมชนที่เน้นข้อมูลสถานการณ์ปัญหา องค์ความรู้ ภูมิปัญญา ประสบการณ์ความสำเร็จ ศักยภาพและแหล่งเรียนรู้ชุมชน โดยต่อยอดจากฐานข้อมูลเดิมซึ่งองค์กรปกครองส่วนท้องถิ่นมีการจัดทำเพื่อการบริหารจัดการพื้นที่ระดับตำบลอยู่ระดับหนึ่งแล้ว

2. เครือข่ายการวิจัยของสถานศึกษาเพื่อท้องถิ่น ได้แก่การประสานความร่วมมือด้านการวิจัยและการจัดการวิจัยของสถานศึกษาเพื่อท้องถิ่น ซึ่งต่อยอดจากฐานเดิมซึ่งมหาวิทยาลัยราชภัฏอุดรดิตถ์เป็นแกนหลักในการพัฒนาระบบประกันคุณภาพงานวิจัย โดยความร่วมมือขององค์กรท้องถิ่น กลุ่มจังหวัดภาคเหนือตั้งแต่ปี2547 โดยกิจกรรมหลักในส่วนนี้ ได้แก่ การประเมินตนเองและใช้ผลการประเมินจัดทำแผนการเรียนรู้เพื่อพัฒนาของเครือข่าย

ข. วงจรการเรียนรู้แบบมีส่วนร่วม ประกอบด้วยขั้นตอนหลักซึ่งมี 4 องค์ประกอบย่อยหรืออาจเรียกชื่อโดยสรุปเป็น CASA Model ดังนี้

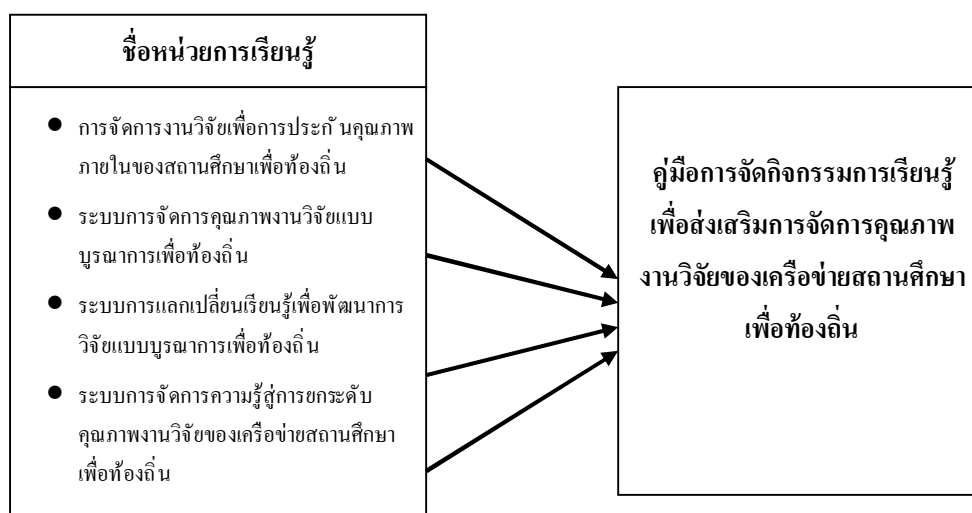
1. การเรียนรู้ร่วมกับผู้มีประสบการณ์ความสำเร็จ (Coaching period : C) เป็นการเรียนรู้โดยบุคลากรของสถานศึกษาทั้งผู้บริหารและแกนนำนักวิจัยร่วมกับผู้ที่มีประสบการณ์ความสำเร็จ (Best Practice) โดยเฉพาะในส่วนของระบบการจัดการคุณภาพงานวิจัยตั้งแต่ต้นทาง ระหว่างทาง และปลายทาง

ภาพที่ 13 กรณีตัวอย่างองค์ประกอบของหน่วยการเรียนรู้เพื่อส่งเสริมการจัดการคุณภาพงานวิจัยของเครือข่ายสถานศึกษาเพื่อท้องถิ่น



2. การสร้างข้อสรุปเชิงหลักการจากประสบการณ์ (Abstract conclusion : A) เป็นการนำความรู้ที่ได้จากการเรียนรู้โดยปฏิบัติร่วมกับผู้มีประสบการณ์ในขั้นตอนที่ 1 ซึ่งเป็นความรู้ที่ฝังอยู่ในตัวคน (Tacit knowledge) มาเรียบเรียงให้เป็นความรู้ที่ชัดเจน (Explicit knowledge) เพื่อเป็นแนวทางต่อขยายผล โดยจัดทำเป็นคู่มือการจัดกิจกรรมการเรียนรู้ ซึ่งสามารถใช้เป็นแนวทางปฏิบัติด้วยตนเองต่อไป สาระการเรียนรู้หลักในคู่มือการจัดกิจกรรมการเรียนรู้ และกรณีตัวอย่างองค์ประกอบของหน่วยการเรียนรู้ที่ดำเนินการในการศึกษาครั้งนี้ โดยสรุปแสดงดังภาพต่อไปนี้

ภาพที่ 14 องค์ประกอบการจัดการเรียนรู้เพื่อส่งเสริมการจัดการคุณภาพงานวิจัยของเครือข่ายสถานศึกษาเพื่อท้องถิ่น



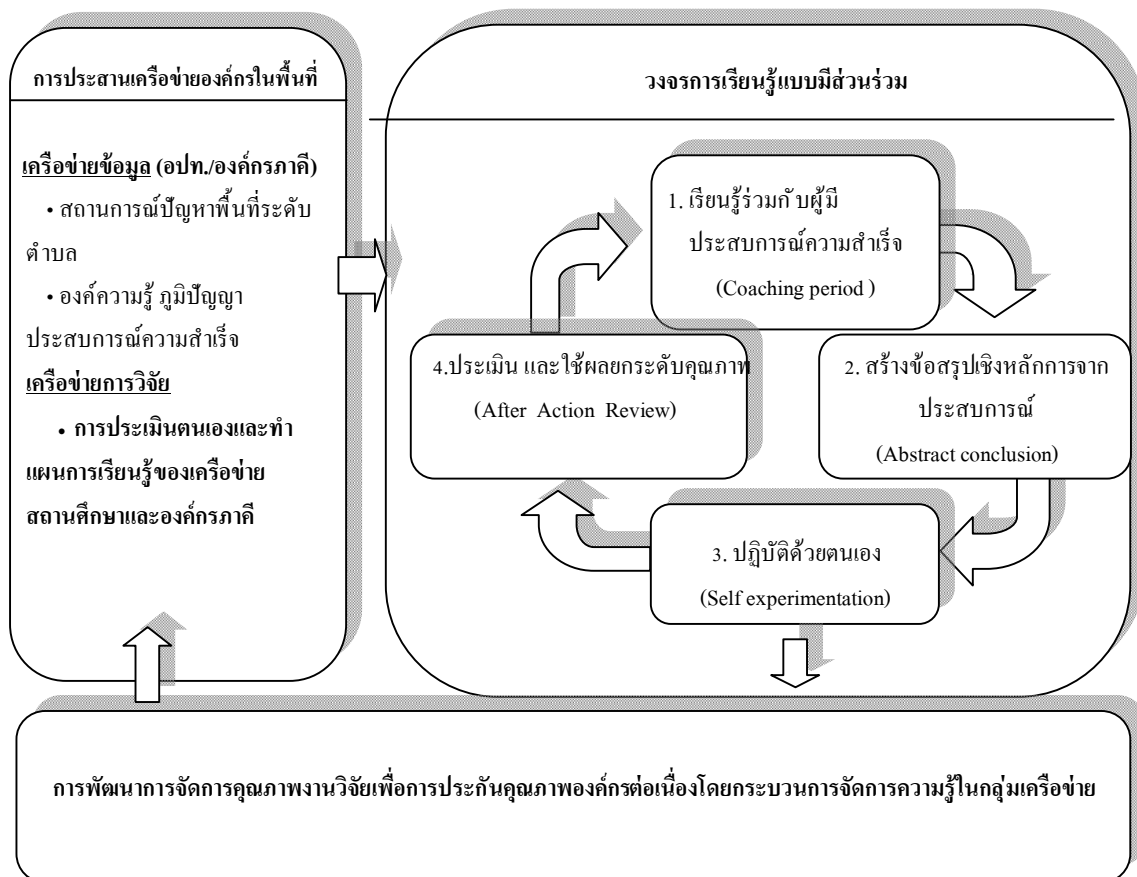
3. การปฏิบัติด้วยตนเอง (Self experimentation :S) เป็นการนำความรู้และประสบการณ์สู่การปฏิบัติด้วยตนเอง เพื่อการเรียนรู้จากการกระทำในสถานการณ์จริง ซึ่งจะช่วยให้ได้ประสบการณ์ใหม่ๆ ที่สอดคล้องกับบริบทและสถานการณ์การเรียนรู้ในครั้งนั้น

4. การประเมินและใช้ผลยกระดับคุณภาพ (After Action Review :A) เป็นการประเมินทบทวนการปฏิบัติงานด้วยตนเองโดยใช้มาตรฐานตัวชี้วัด และเกณฑ์ซึ่งเป็นที่ยอมรับร่วมกัน เพื่อให้ได้ข้อมูล ในการยกระดับคุณภาพที่มีวงจรกิจกรรมที่เป็นพลวัตต่อเนื่องเป็นวัฒนธรรมองค์กร

ค. การพัฒนาการจัดการคุณภาพงานวิจัยเพื่อประกันคุณภาพองค์กรต่อเนื่องด้วยกระบวนการจัดการความรู้ในกลุ่มเครือข่าย เป็นการใช้กระบวนการจัดการความรู้เพื่อเสริมแรง ผู้มีประสบการณ์ความสำเร็จและมีการแบ่งปันความรู้เพื่อยกระดับคุณภาพให้กับผู้ที่ต้องการพัฒนา โดยผ่านเวทีการแลกเปลี่ยนเรียนรู้และการจัดการความรู้ในเครือข่ายเพื่อสะสมคลังความรู้จากประสบการณ์ความสำเร็จและคลังข้อมูลที่เป็นชุด โจทย์วิจัยและชุดโจทย์พัฒนาเพื่อใช้ในข้อมูลในการยกระดับคุณภาพการจัดการงานวิจัยเพื่อประกันคุณภาพองค์กรอย่างต่อเนื่องต่อไป

โดยสรุปรูปแบบการจัดการเรียนรู้แบบมีส่วนร่วมเพื่อส่งเสริมการจัดการคุณภาพงานวิจัยของเครือข่ายสถานศึกษาเพื่อท้องถิ่นที่เน้นการต่อยอดและขยายผลจากทุนเดิมด้านการบริหารจัดการงานวิจัยในบริบทของผู้เข้าร่วมโครงการเป็นหลัก แสดงดังภาพต่อไปนี้

ภาพที่ 15 รูปแบบการจัดการเรียนรู้แบบมีส่วนร่วมเพื่อส่งเสริมการจัดการคุณภาพงานวิจัยของเครือข่ายสถานศึกษาเพื่อท้องถิ่น



ตัวชี้วัดและเกณฑ์ประเมินการจัดการงานวิจัยของสถานศึกษาเพื่อท้องถิ่น

ผลการพัฒนาตัวชี้วัดและเกณฑ์เพื่อการประเมินคุณภาพการจัดการงานวิจัยเครือข่ายสถานศึกษาเพื่อท้องถิ่นโดยสรุปจำแนกออกเป็น 2 ส่วนคือ ตัวชี้วัด และเกณฑ์เพื่อการประเมินคุณลักษณะนักจัดการงานวิจัยแบบบูรณาการ และตัวชี้วัดและเกณฑ์ด้านการจัดการงานวิจัยขององค์กรที่ผู้เข้าร่วมโครงการรับผิดชอบแสดงดังต่อไปนี้

ก. ตัวชี้วัด และเกณฑ์เพื่อการประเมินคุณลักษณะนักจัดการงานวิจัยแบบบูรณาการ
องค์กรหรือหน่วยจัดการงานวิจัยที่มีประสิทธิภาพจำเป็นจะต้องมีนักจัดการงานวิจัยที่มีคุณภาพ มีความรู้ความสามารถ รวมทั้งจะต้องมีความสามารถในการสร้างความรู้ใหม่และใช้ความรู้ใหม่ในการดำเนินการให้เห็นคุณค่าและมูลค่าให้แก่องค์กรอย่างต่อเนื่อง ผลจากการศึกษาเอกสารที่เกี่ยวข้องและสัมภาษณ์ผู้มีประสบการณ์ความสำเร็จเกี่ยวกับการจัดการงานวิจัยเพื่อท้องถิ่น มีข้อสรุปดังนี้

1. มีวิสัยทัศน์และทักษะในการนำองค์กรด้านการวิจัย
2. สามารถบริหารจัดการงานวิจัยตั้งแต่ต้นทาง ระหว่างทาง ปลายทาง
3. มีความรู้ในเรื่องฐานข้อมูลเกี่ยวกับพื้นที่ที่ทำงาน
4. มีประสบการณ์ในการวิจัยท้องถิ่น
5. สามารถทำงานเป็นทีมและสร้างเครือข่ายความร่วมมือกับองค์กรอื่นได้
6. สามารถประยุกต์ใช้กระบวนการ วิธีการ เครื่องมือ เทคโนโลยี ระบบข้อมูล และตัวช่วยต่าง ๆ เพื่อการจัดการงานวิจัย
7. มีความสามารถในการวิเคราะห์ สังเคราะห์ และจัดการความขัดแย้ง
8. มีความมุ่งมั่นและสามารถเรียนรู้สิ่งใหม่ ๆ อยู่เสมอ
9. มีความสามารถในการจัดการความรู้พัฒนางานวิจัย
10. มีมนุษยสัมพันธ์ที่ดี และเปิดรับความคิดเห็นของผู้อื่น
11. พอใจที่ได้ทำงานอยู่เบื้องหลังความสำเร็จของนักวิจัย
12. มีความสามารถในการวิเคราะห์สถานการณ์ปัญหา และกำหนดชุดโจทย์เพื่อการวิจัยและพัฒนา

ข. ตัวชี้วัดและเกณฑ์การจัดการคุณภาพงานวิจัยของสถานศึกษาที่ผู้เข้าร่วมโครงการรับผิดชอบ โดยสรุปตัวชี้วัดและเกณฑ์การจัดการคุณภาพงานวิจัยเพื่อประกันคุณภาพของสถานศึกษาเพื่อท้องถิ่นที่ได้จากการศึกษาในส่วนนี้ แสดงดังตารางต่อไปนี้

**ตารางที่ 1 ตัวชี้วัดและเกณฑ์เพื่อการประเมินการจัดการคุณภาพงานวิจัยของสถานศึกษา
เพื่อท้องถิ่นนำเนกตามองค์ประกอบ**

ตัวชี้วัด(KPI)	เกณฑ์
ก.ด้านปัจจัย KPI₁ มีผู้นำที่มีคุณลักษณะของนักจัดการงานวิจัยแบบบูรณาการเพื่อท้องถิ่น*	(1) มีน้อยกว่า 2 ข้อ (2) มี 2 – 4 ข้อ (3) มี 5 – 7 ข้อ (4) มี 8 – 10 ข้อ (5) มีครบทุกข้อ
KPI₂ มีนักจัดการงานวิจัยที่มีประสบการณ์งานวิจัยแบบบูรณาการ	(1) มีน้อยกว่า 2% (2) มี 2 – 4% (3) มี 5 – 7% (4) มี 8 – 10% (5) มีมากกว่า 10%
ข.ด้านการปฏิบัติ KPI₃ มีการจัดการงานวิจัยที่เป็นระบบเอื้อต่อการพัฒนาพื้นที่และการประกันคุณภาพองค์กร	(1) มีการจัดการงานวิจัยแต่ระบบการจัดการยังไม่ชัดเจน (2) มีกลไกการจัดการงานวิจัยอย่างเป็นระบบตั้งแต่การพัฒนาโจทย์ ข้อเสนอโครงการ การติดตามสนับสนุน และเผยแพร่สู่การใช้ประโยชน์ (3) มีข้อ 2 และมีการจัดทำแผนปฏิบัติการพัฒนางานวิจัยที่เอื้อต่อปัญหาของพื้นที่และการประกันคุณภาพองค์กร (4) มีข้อ 3 และสามารถปฏิบัติตามแผนให้เกิดผลสำเร็จไม่น้อยกว่าร้อยละ 80 (5) มีข้อ 4 และมีการประเมินแผนเพื่อใช้ผลปรับปรุงพัฒนา
KPI₄ มีการพัฒนาระบบและกลไกสนับสนุนงานวิจัยและงานสร้างสรรค์	(1) มีแผนพัฒนางานวิจัย (2) จัดสรรทรัพยากรเพื่อสนับสนุนงานวิจัยและงานสร้างสรรค์ (3) มีข้อ 2 และมีระบบและกลไกพัฒนาบุคลากรบุคลากรด้านการวิจัย (4) มีข้อ 3 และมีระบบสนับสนุนงานวิจัย (5) มีข้อ 4 และมีกลไกส่งเสริมเครือข่ายความร่วมมือระหว่างนักวิจัยทั้งภายในและภายนอก
ค.ด้านผลผลิต KPI₅ จำนวนผู้ปฏิบัติงานวิจัยแบบบูรณาการต่อจำนวนบุคลากรอาจารย์ทั้งหมด	(1) มีต่ำกว่า 5% (2) มี 5 – 9% (3) มี 10- 29% (4) มี 30 – 49% (5) มีขึ้นไป 50%
KPI₆ ระดับความสำเร็จของการจัดการงานวิจัยของสถานศึกษา	(1) ผลงานบรรลุตามตัวบ่งชี้คุณภาพงานวิจัยต่ำกว่า 30% (2) ผลงานบรรลุตามตัวบ่งชี้คุณภาพงานวิจัย 30- 49% (3) ผลงานบรรลุตามตัวบ่งชี้คุณภาพงานวิจัย 50- 69% (4) ผลงานบรรลุตามตัวบ่งชี้คุณภาพงานวิจัย 70- 89% (5) ผลงานบรรลุตามตัวบ่งชี้คุณภาพงานวิจัย 90 - 100%

* คุณลักษณะ 12 ประการ ดูรายละเอียดข้อ ก

ตอนที่ 2 ผลการทดลองใช้รูปแบบการจัดการเรียนรู้แบบมีส่วนร่วม

การเสนอผลในส่วนนี้จำแนกเป็น 3 ส่วน ได้แก่ 1) ความเปลี่ยนแปลงที่แสดงถึงพัฒนาการของการจัดการคุณภาพงานวิจัยของเครือข่ายสถานศึกษาเพื่อท้องถิ่น 2) คู่มือและเครื่องมือการจัดการงานวิจัยของสถานศึกษาเพื่อท้องถิ่น และ 3) ประสบการณ์ความสำเร็จและความพึงพอใจของผู้ร่วมโครงการ

ความเปลี่ยนแปลงของเครือข่ายสถานศึกษาเพื่อท้องถิ่น

ผลการประเมิน โดยตัวชี้วัด และเกณฑ์เพื่อประเมินการจัดการคุณภาพงานวิจัยของเครือข่ายสถานศึกษาเพื่อท้องถิ่นโดยเน้นการประเมินตามสภาพจริง จากความร่วมมือของคณะทำงานที่รับผิดชอบเกี่ยวกับการประกันคุณภาพการวิจัยของเครือข่ายสถานศึกษาที่ผู้รวบรวมข้อมูลเพื่อการประเมินจากการเปรียบเทียบระหว่างก่อนและหลังการพัฒนากระบวนการบริหารจัดการงานวิจัยของมหาวิทยาลัยราชภัฏอุตรดิตถ์ด้วยกระบวนการจัดการความรู้ พบว่า สถานภาพการบริหารจัดการคุณภาพงานวิจัยของเครือข่ายสถานศึกษาเพื่อท้องถิ่นจำแนกเชิงระบบในมิติด้านปัจจัย กระบวนการ และผลผลิต ตามข้อมูลช่วงก่อนและหลังการพัฒนา มีการเปลี่ยนแปลงในทางบวกอย่างเป็นรูปธรรมดังต่อไปนี้

1. การเปลี่ยนแปลงโดยภาพรวม จากการใช้สอบถามผู้ร่วมโครงการที่มีส่วนร่วมกิจกรรมในโครงการไม่น้อยกว่าร้อยละ 80 จำนวน 40 คน เพื่อเปรียบเทียบความแตกต่างของการบริหารจัดการงานวิจัยของสถานศึกษาที่เป็นเครือข่ายระหว่างก่อนและหลังการพัฒนาจากผลการเรียนรู้ที่ร่วมโครงการปรากฏผลโดยสรุปดังตารางต่อไปนี้

ตารางที่ 2 เปรียบเทียบสถานภาพการบริหารจัดการคุณภาพงานวิจัยของเครือข่ายสถานศึกษา เพื่อท้องถิ่นช่วงก่อนและหลังการพัฒนาโดยความเห็นผู้ร่วมโครงการ

รายการที่พิจารณา	ผลการประเมิน (N=40)			
	ก่อน		หลัง	
ก. ด้านปัจจัย	\bar{X} (SD)	ระดับ	\bar{X} (SD)	ระดับ
1. ระบบข้อมูลเพื่อการวิจัย	2.45 (0.83)	ปรับปรุง	3.35 (0.93)	ปานกลาง
2. คู่มือการจัดการคุณภาพงานวิจัย	2.30 (0.73)	ปรับปรุง	3.57 (0.70)	ดี
3. มีที่ปรึกษาด้านการวิจัย	2.42 (0.84)	ปรับปรุง	3.55 (0.76)	ดี
4. มีทีมบริหารจัดการคุณภาพการวิจัยที่เชื่อมโยงงานประกันคุณภาพองค์กร	2.26 (0.73)	ปรับปรุง	3.53 (0.61)	ดี
ข. ด้านกระบวนการ				
5. บูรณาการการเรียนการสอนกับการวิจัยและปัญหาของท้องถิ่น	2.40 (0.68)	ปรับปรุง	3.35 (0.75)	ปานกลาง
6. พัฒนาระบบบริหารจัดการคุณภาพงานวิจัยทั้งด้านทาง ระหว่างทาง และปลายทาง	2.20 (0.83)	ปรับปรุง	3.45 (1.05)	ปานกลาง
7. สร้างความร่วมมือกับองค์กรท้องถิ่นและเครือข่าย	2.65 (0.75)	ปานกลาง	3.79 (0.63)	ดี
8. พัฒนานักวิจัยใหม่ผู้สอนและผู้เรียน	2.65 (0.76)	ปานกลาง	3.35 (0.88)	ปานกลาง
9. บูรณาการงานวิจัยกับพันธกิจองค์กร	2.35 (0.88)	ปรับปรุง	3.30 (0.86)	ดี
10. มีการบริหารแบบมีส่วนร่วมและเน้นความสำคัญของผู้เกี่ยวข้อง	2.45 (0.89)	ปรับปรุง	3.50 (0.70)	ดี
11. ใช้การจัดการความรู้เป็นส่วนหนึ่งของการพัฒนางาน	2.70 (0.92)	ปานกลาง	3.55 (0.59)	ดี
12. การแลกเปลี่ยนเรียนรู้ระหว่างบุคลากรทั้งภายในและภายนอกองค์กร	2.58 (0.96)	ปานกลาง	0.51 (3.53)	ดี
ค. ด้านผลผลิต				
13. ประสบการณ์ความสำเร็จจากการปฏิบัติงานวิจัยแบบบูรณาการ	2.45 (1.05)	ปรับปรุง	3.35 (0.88)	ปานกลาง
14. ระดับความสำเร็จของการจัดการงานวิจัย	2.60 (0.88)	ปานกลาง	3.40 (0.94)	ดี

จากตารางจะเห็นว่า โดยภาพรวมผู้เข้าร่วมโครงการมีความเห็นว่าการจัดการคุณภาพงานวิจัยในสถานศึกษาที่ตนสังกัดมีการเปลี่ยนแปลงในทางที่ดีขึ้นทุกรายการ โดยเฉพาะด้านการสร้างความร่วมมือกับองค์กรท้องถิ่นและเครือข่าย ซึ่งค่าเฉลี่ยสูงสุด ($\bar{x} = 3.79$)

2. ผลการเปรียบเทียบความเปลี่ยนแปลงเฉพาะสถาบัน จากการเปรียบเทียบผลการพัฒนาการจัดการคุณภาพงานวิจัยของสถานศึกษาที่ร่วมโครงการเฉพาะ กรณีตัวอย่างสถานศึกษาที่ร่วมกิจกรรมต่อเนื่อง 10 แห่ง ปรากฏผลโดยสรุปดังตารางต่อไปนี้

ตารางที่ 3 สรุปผลการประเมินตามสภาพจริง โดยตัวชี้วัดและเกณฑ์เพื่อการประเมินสถานภาพการจัดการคุณภาพงานวิจัยเปรียบเทียบช่วงก่อนและหลังการพัฒนาจำแนกตามสถานศึกษา

รายการที่พิจารณา	RMU 1		RMU 2		RMU 3		RMU 4		RMU 5		RMU 6		RMU 7		RMU 8		RMU 9		RMU 10		
	ก่อน	หลัง	ก่อน	หลัง	ก่อน	หลัง	ก่อน	หลัง	ก่อน	หลัง	ก่อน	หลัง	ก่อน	หลัง	ก่อน	หลัง	ก่อน	หลัง	ก่อน	หลัง	
ก. ด้านปัจจัย																					
KPI ₁ มี ผู้นำ ที่มีคุณลักษณะของนักจัดการงานวิจัยแบบบูรณาการเพื่อท้องถิ่น	D	B	C	B	C	A	C	A	C	A	C	B	D	B	F	C	F	B	F	A	
KPI ₂ มีนักจัดการงานวิจัยที่มีประสิทธิภาพงานวิจัยแบบบูรณาการ	F	A	F	D	D	A	F	C	C	A	F	A	F	A	F	B	D	A	F	B	
ข. ด้านกระบวนการ																					
KPI ₃ มี การ จัด การงานวิจัยที่เป็นระบบเอื้อต่อการพัฒนาพื้นที่และการประกันคุณภาพองค์กร	F	B	F	D	F	D	F	D	D	A	F	D	F	D	F	D	F	D	F	C	
KPI ₄ มีการพัฒนาระบบและกลไกสนับสนุนงานวิจัยและงานสร้างสรรค์	F	B	F	D	F	D	F	B	B	A	F	B	F	B	F	B	F	B	F	B	
ค. ด้านผลผลิต																					
KPI ₅ ประสิทธิภาพความสำเร็จจากการปฏิบัติงานวิจัยแบบบูรณาการต่อจำนวนบุคลากรอาจารย์ทั้งหมด	F	C	F	B	C	B	F	C	C	A	F	C	F	A	F	D	C	B	F	C	
KPI ₆ ระดับความสำเร็จของการจัดการงานวิจัยของสถานศึกษา	F	C	F	D	F	C	F	C	C	A	D	B	F	D	F	D	F	B	F	C	

จากตารางจะเห็นว่าสถานศึกษาที่ 5 (RMU 5) มีการเปลี่ยนแปลงถึงระดับดีมากทุกรายการ ในขณะที่สถานศึกษาที่ 8 (RMU 8) มีการเปลี่ยนแปลงในทางบวกทุกรายการแต่ไม่มีรายการใดถึงระดับดีมากเลย

คู่มือและเครื่องมือการจัดการงานวิจัยของสถานศึกษาเพื่อท้องถิ่น

ผลการจัดการความรู้จากแบบปฏิบัติที่ดี ซึ่งเป็นประสบการณ์ความสำเร็จของผู้เข้าร่วมโครงการและผู้เกี่ยวข้องช่วยให้ได้ข้อมูลเพื่อปรับปรุงคู่มือและเครื่องมือบริหารจัดการคุณภาพงานวิจัยแบบบูรณาการเพื่อท้องถิ่นโดยผู้ร่วมโครงการได้ช่วยกันจัดทำขึ้นตั้งแต่ช่วงเริ่มโครงการ และได้มีการปรับปรุงเป็นระยะๆ จากผลการเรียนรู้ที่ได้ระหว่างการปฏิบัติงานจริงช่วยให้ได้คู่มือที่มีความสมบูรณ์ขึ้นสำหรับส่วนประกอบสำคัญของคู่มือบริหารจัดการคุณภาพงานวิจัยแบบบูรณาการมีดังนี้

1. บทนำ ประกอบด้วย ความเป็นมา วัตถุประสงค์ วิสัยทัศน์ พันธกิจและเป้าหมาย ยุทธศาสตร์การวิจัยขององค์กร และสถานภาพการบริหารจัดการขององค์กร

2. ระบบการบริหารจัดการคุณภาพงานวิจัยแบบบูรณาการเพื่อท้องถิ่น ประกอบด้วย ระบบการพัฒนาโจทย์วิจัย ระบบการพัฒนาข้อเสนอโครงการวิจัยระบบติดตามสนับสนุนการวิจัย และระบบการเผยแพร่ผลงานวิจัยสู่การใช้ประโยชน์

3. การตรวจสอบ ประเมิน และใช้ผลปรับปรุงพัฒนา ประกอบด้วย ตัวชี้วัด และเกณฑ์เพื่อการตรวจสอบ ประเมิน กระบวนการตรวจสอบ และประเมินคุณภาพภายใน กรณีตัวอย่างการประเมินตนเองตามตัวชี้วัดและเกณฑ์ด้านการวิจัย กรณีตัวอย่างการใช้ผลการประเมินเพื่อการปรับปรุงพัฒนาแผนปฏิบัติการ และสรุปประเด็นที่ควรปรับปรุงพัฒนาจากผลการประเมินภายในด้านการวิจัย

4. แผนพัฒนางานวิจัยและบุคลากรด้านการวิจัย ประกอบด้วยผลการสำรวจข้อมูลเพื่อจัดทำแผนพัฒนาบุคลากรด้านการวิจัย ผลการวิเคราะห์สภาพแวดล้อมด้านพัฒนาบุคลากร แผนพัฒนาบุคลากรด้านการวิจัย และแผนพัฒนางานวิจัยทั้งแผน 1 ปี 4 ปี และ 15 ปี

5. ภาคผนวก ประกอบด้วย เครื่องมือการพัฒนาโจทย์และโครงการวิจัย เครื่องมือการติดตามส่งเสริมสนับสนุน เครื่องมือเผยแพร่งานวิจัยและผลักดันสู่การใช้ประโยชน์ กฎ ระเบียบ ข้อบังคับ แนวปฏิบัติ ประกาศ คำสั่ง เกณฑ์ภาระงาน แนวทางและแบบการประเมิน โครงการ ตัวอย่างแบบสอบถามประกอบการประชุม และกรณีตัวอย่างบันทึกประสบการณ์ความสำเร็จการบริหารจัดการงานวิจัยแบบบูรณาการเพื่อท้องถิ่น กรณีตัวอย่างการประเมินตนเองและการใช้ผลการประเมินเพื่อวางแผนพัฒนาจากการใช้คู่มือการจัดการคุณภาพงานวิจัยของสถานศึกษาเพื่อท้องถิ่นแสดงดังตารางต่อไปนี้

**ตารางที่ 4 การประเมินตนเองและการใช้ผลการประเมินเพื่อวางแผนพัฒนาจากการใช้คู่มือ
การจัดการคุณภาพงานวิจัยของสถานศึกษาเพื่อท้องถิ่น**

ตัวบ่งชี้/เกณฑ์	ผลการปฏิบัติงาน	แนวทางพัฒนา
<p>10.7 มีการวิจัยเพื่อพัฒนาการเรียนรู้ของผู้เรียน และนำผลไปใช้พัฒนาผู้เรียน</p> <p>4: ครูทำวิจัย90% ขึ้นไป</p> <p>3: ครูทำวิจัย75-89%</p> <p>2: ครูทำวิจัย50-74%</p> <p>1: ครูทำวิจัยน้อยกว่า50%</p>	<p>มีครูทำวิจัย 3 (คน จากจำนวนทั้งหมด64 คน คิดเป็นร้อยละ 46.87 ซึ่งผลการประเมินอยู่ระดับปรับปรุง (1)</p>	<p>ถ้าจะให้ได้ผลระดับดีมาก (4) ต้องสนับสนุนอาจารย์ให้ทำงานวิจัยเพิ่มอีกอย่างน้อย ๒8 คน โดยจัดให้ครูกลุ่มเป้าหมายเข้าร่วมกิจกรรมกับเครือข่ายการวิจัยของสถานศึกษาเพื่อท้องถิ่น เพื่อร่วมแลกเปลี่ยนเรียนรู้และปฏิบัติการวิจัย ตั้งแต่นั้นปีการศึกษา</p>
<p>14.7 มีการนำแหล่งเรียนรู้และภูมิปัญญาท้องถิ่นมาใช้ในการเรียนการสอน โดยมีหลักฐาน 4 ข้อคือ</p> <p>1) ข้อมูลแหล่งเรียนรู้ชุมชน</p> <p>2) แผนการใช้แหล่งเรียนรู้</p> <p>3) ร่วมมือกับแหล่งเรียนรู้เพื่อการเรียนการสอน</p> <p>4) แหล่งเรียนรู้และแหล่งภูมิปัญญาพึงพอใจ</p> <p>4: มีหลักฐานครบ 4 ข้อชัดเจน</p> <p>3: ดำเนินการครบ 4 ข้อ แต่หลักฐานไม่ชัดเจนข้อ</p> <p>2: ดำเนินการ 4 ข้อ แต่หลักฐานไม่ชัดทุกข้อ</p> <p>1: ดำเนินการ ไม่ครบ และหลักฐานไม่ชัด</p>	<p>มีข้อมูลแหล่งเรียนรู้แต่ยังไม่เป็นแผน/โครงการ/กิจกรรม ในการร่วมมือกับแหล่งเรียนรู้เพื่อจัดการศึกษา ซึ่งผลการประเมินจัดอยู่ระดับปรับปรุง (1)</p>	<p>จัดทำโครงการพัฒนาเครือข่ายแหล่งเรียนรู้ เพื่อการพัฒนาอาชีพและสุขภาพด้วยกระบวนการพหุภาคี โดยให้มีการประชุมแลกเปลี่ยนเรียนรู้ประสบการณ์ความสำเร็จในการปฏิบัติงาน และจัดกิจกรรมเสริมประสบการณ์ สมาชิกเครือข่ายทุกเดือน (วันศุกร์สัปดาห์แรกของทุกเดือน)</p>
<p>มาตรฐานที่ 16</p> <p>ตัวชี้วัดที่ 16.5 มีการจัดและใช้แหล่งเรียนรู้ทั้งในและนอกสถานที่</p> <p>ประเด็นการพัฒนาและการตรวจสอบ</p> <p>1. แผนงาน/โครงการในการจัดและใช้แหล่งเรียนรู้</p> <p>2. การจัดแหล่งเรียนรู้ในสถานศึกษา</p> <p>3. การควบคุม ติดตาม การใช้ (2) ให้เกิดประโยชน์ต่อผู้เรียน</p> <p>4. การประเมินการจัดและใช้แหล่งเรียนรู้เพื่อการปรับปรุงและพัฒนา</p> <p>เกณฑ์คุณภาพ</p> <p>4: ทำครบ 4 ข้อ มีหลักฐานชัดเจน</p> <p>3: ทำครบ 4 ข้อ มีหลักฐานบางส่วน: ทำครบ 4 ข้อ หลักฐานไม่ชัดเจน</p> <p>1: ทำไม่ครบ 4 ข้อ หลักฐานไม่ชัดเจน</p>	<p>มีข้อมูลแหล่งเรียนรู้ มีแผน/โครงการ/กิจกรรม ในการร่วมมือกับแหล่งเรียนรู้ เพื่อจัดการศึกษา แต่การดำเนินการตามแผนไม่มีหลักฐานเอกสารที่ชัดเจน ซึ่งผลการประเมินอยู่ระดับ (3)</p>	<p>ถ้าจะให้ได้ผลระดับ (4) ต้องจัดทำโครงการพัฒนาเครือข่ายแหล่งเรียนรู้โดยความร่วมมือขององค์กรท้องถิ่น แบบบูรณาการ และจัดทำหลักฐานให้ชัดเจน</p>

ตารางที่ 4 (ต่อ)

ตัวบ่งชี้/เกณฑ์	ผลการปฏิบัติงาน	แนวทางพัฒนา
<p>มาตรฐานที่ 17 ตัวชี้วัดที่ 17.1 มีการเชื่อมโยงและแลกเปลี่ยนข้อมูลกับแหล่งเรียนรู้และ ภูมิปัญญาในท้องถิ่น</p> <p>ประเด็นการพัฒนาและการตรวจสอบ</p> <ol style="list-style-type: none"> 1. การจัดทำข้อมูลสารสนเทศ หรือทำเนียบเกี่ยวกับแหล่งเรียนรู้และภูมิปัญญาท้องถิ่น 2. แผนการจัดการเรียนรู้ หรือแผนงาน/โครงการ/กิจกรรมที่ใช้และเชื่อมโยงข้อมูลแหล่งเรียนรู้และภูมิปัญญาท้องถิ่น 3. การจัดสถานการณ์การเรียนรู้การสอนโดยใช้แหล่งเรียนรู้และภูมิปัญญาท้องถิ่น 4. การประสานความร่วมมือในการวางแผนการใช้แหล่งเรียนรู้และภูมิปัญญาท้องถิ่น <p>เกณฑ์คุณภาพ</p> <p>4 : ทำครบ 4 ข้อ มีหลักฐานชัดเจน</p> <p>3 : ทำครบ 4 ข้อ มีหลักฐานบางส่วน 2 : ทำครบ 4 ข้อ หลักฐานไม่ชัดเจน</p> <p>1 : ทำไม่ครบ 4 ข้อ หลักฐานไม่ชัดเจน</p>	<p>มีการเชื่อมโยงและแลกเปลี่ยนข้อมูลกับแหล่งเรียนรู้ และ ภูมิปัญญาในท้องถิ่น แต่การดำเนินการไม่มีหลักฐาน/เอกสารที่ชัดเจน ซึ่งผลการประเมินอยู่ระดับ (3)</p>	<p>ถ้าจะให้ได้ผลระดับ (4) ต้องจัดทำโครงการพัฒนาเครือข่ายแหล่งเรียนรู้โดยความร่วมมือขององค์กรท้องถิ่น แบบบูรณาการ และจัดทำหลักฐานให้ชัดเจน</p>
<p>ตัวชี้วัดที่ 17.2 สนับสนุนให้แหล่งเรียนรู้ ภูมิปัญญา และ ชุมชน เข้ามามีส่วนร่วมในการจัดทำหลักสูตรระดับสถานศึกษา ประเด็นการพัฒนาและการตรวจสอบ</p> <ol style="list-style-type: none"> 1. การสำรวจสภาพปัญหา ความต้องการ ความคิดเห็นของชุมชน ผู้ปกครอง และภูมิปัญญาท้องถิ่น 2. กระบวนการจัดทำหลักสูตรสถานศึกษาที่เกิดจากความร่วมมือของผู้มีส่วนเกี่ยวข้อง 3. การประเมินและพัฒนาหลักสูตรสถานศึกษาที่ผู้มีส่วนร่วมในการดำเนินการ <p>เกณฑ์คุณภาพ</p> <p>4 : ทำครบ 3 ข้อ มีหลักฐานชัดเจน</p> <p>3 : ทำครบ 3 ข้อ มีหลักฐานบางส่วน 2 : ทำครบ 3 ข้อ หลักฐานไม่ชัดเจน</p> <p>1 : ทำไม่ครบ 3 ข้อ หลักฐานไม่ชัดเจน</p>	<p>มีการสนับสนุนให้แหล่งเรียนรู้ ภูมิปัญญา และ ชุมชน เข้ามามีส่วนร่วมในการจัดทำหลักสูตรระดับสถานศึกษา แต่การดำเนินการไม่มีหลักฐาน/เอกสารที่ชัดเจน ซึ่งผลการประเมินอยู่ระดับ (3)</p>	<p>ถ้าจะให้ได้ผลระดับ (4) ต้องจัดทำโครงการพัฒนาเครือข่ายแหล่งเรียนรู้โดยความร่วมมือขององค์กรท้องถิ่น แบบบูรณาการ</p>
<p>ตัวชี้วัดที่ 18.2 มีการแลกเปลี่ยนเรียนรู้ร่วมกัน ประเด็นการพัฒนาและการตรวจสอบ</p> <ol style="list-style-type: none"> 1. แผนงาน/โครงการ /กิจกรรมที่สร้างความสัมพันธ์ระหว่างผู้มีส่วนเกี่ยวข้อง กับสถานศึกษา 2. บันทึกผลการประชุมการแลกเปลี่ยนความคิดเห็นระหว่างสถานศึกษากับผู้เกี่ยวข้อง 3. การริเริ่มและร่วมมือในการจัดทำกิจกรรมร่วมกัน ทั้งในและนอกสถานศึกษา 4. การจัดกิจกรรมหรือจัดเวทีเพื่อเปิดโอกาสให้มีการแลกเปลี่ยนเรียนรู้ซึ่งกันและกัน <p>เกณฑ์คุณภาพ</p> <p>4 : ทำครบ 4 ข้อ มีหลักฐานชัดเจน</p> <p>3 : ทำครบ 4 ข้อ มีหลักฐานบางส่วน 2 : ทำครบ 4 ข้อ หลักฐานไม่ชัดเจน</p> <p>1 : ทำไม่ครบ 4 ข้อ หลักฐานไม่ชัดเจน</p>		

ประสบการณ์ความสำเร็จและความพึงพอใจของผู้ร่วมโครงการ

1. ความพึงพอใจของผู้ร่วมโครงการผลการวิเคราะห์ข้อมูลในส่วนนี้ได้แก่) ความคิดเห็นต่อรูปแบบการจัดการเรียนรู้ คู่มือ และเครื่องที่เกี่ยวข้อง พบว่าผู้เข้าร่วมโครงการส่วนใหญ่ (80 % ขึ้นไป) มีความเห็นสอดคล้องกันว่ารูปแบบการจัดการเรียนรู้และคู่มือที่ได้จากการศึกษาครั้งนี้ความเหมาะสมเป็นไปได้ เป็นประโยชน์ และ 2) ผลการประเมินความพึงพอใจของผู้เข้าร่วมโดยใช้การประเมินทบทวนผลการปฏิบัติงาน (AAR) พบว่า โดยภาพรวมผู้ร่วมโครงการส่วนใหญ่ มีความเห็นว่าผลการจัดกิจกรรมบรรลุผลตามวัตถุประสงค์ในระดับมาก (ร้อยละ 90 ขึ้นไป) และจากการสอบถามความพึงพอใจต่อประโยชน์ที่ได้รับ โดยสรุปรวมแสดงดังตารางต่อไปนี้

ตารางที่ 5 ความพึงพอใจของผู้ร่วมโครงการต่อประโยชน์ที่ได้รับจากการร่วมกิจกรรมพัฒนาแกนนำ
นักบริหารจัดการงานวิจัยแบบบูรณาการของเครือข่ายสถานศึกษาเพื่อท้องถิ่น

ที่	รายการที่พิจารณา	ความถี่ (N=30)
1	ได้แลกเปลี่ยนเรียนรู้ประสบการณ์ความสำเร็จเกี่ยวกับการจัดการงานของเครือข่ายสถานศึกษาเพื่อท้องถิ่นและสามารถนำประยุกต์ใช้ในงานที่รับผิดชอบ	30
2	ได้แนวทางในการพัฒนางานวัดกรรมการบริหารจัดการงานวิจัยของสถานศึกษาเพื่อท้องถิ่น	28
3	การใช้ KM เพื่อการจัดการงานวิจัย และยกระดับคุณภาพงานวิจัย	29
4	ได้ชุดใจวิจัยและแนวทางพัฒนาข้อเสนอโครงการวิจัย	26
5	ได้รูปแบบการจัดการเรียนรู้เพื่อพัฒนานักจัดการงานของเครือข่ายสถานศึกษาเพื่อท้องถิ่นที่มีความเหมาะสม เป็นประโยชน์ และเป็นไปได้ในการปฏิบัติจริง	28
6	ได้คู่มือและเครื่องมือที่มีความเหมาะสม เป็นประโยชน์และเป็นไปได้ในการปฏิบัติเพื่อเป็นแนวทางในการพัฒนางานจัดการงานวิจัยของเครือข่ายสถานศึกษาเพื่อท้องถิ่น	25
7	ได้เรียนรู้กระบวนการวิเคราะห์สถานการณ์ปัญหา ความต้องการของชุมชนและได้ฐานข้อมูลจากชุมชนซึ่งเป็นประโยชน์ต่อการวิจัยและพัฒนาพื้นที่แบบมีส่วนร่วม	24
8	การทำแผนพัฒนาคุณภาพการจัดการงานวิจัย	26
9	ได้เรียนรู้กระบวนการจัดการความรู้ สังเคราะห์ความรู้เกี่ยวกับการพัฒนางานจัดการงานวิจัยของเครือข่ายสถานศึกษาเพื่อท้องถิ่น	24
10	ได้แลกเปลี่ยนเรียนรู้เกี่ยวกับการประเมิน โงทย์และข้อเสนอชุด โครงการวิจัยเพื่อการจัดการงานของเครือข่ายสถานศึกษาเพื่อท้องถิ่น	30

จากตารางจะเห็นว่าผู้ร่วมโครงการส่วนใหญ่มีความพึงพอใจต่อประโยชน์ที่ได้รับจากการเข้าร่วมโครงการในระดับสูง(มากกว่าร้อยละ80) โดยเฉพาะด้านการแลกเปลี่ยนเรียนรู้ทั้ง 2 รายการ (รายการที่1,10) ที่ผู้ประเมินทุกคนเห็นว่าเป็นประโยชน์ในอันดับสูงสุด (ร้อยละ100)

2. ประสบการณ์ความสำเร็จจากการปฏิบัติจริง ผลการจัดการความรู้ และสังเคราะห์ความรู้จากการดำเนินการช่วยให้ได้ข้อมูลประสบการณ์ความสำเร็จด้านการวิจัยและการจัดการคุณภาพงานวิจัยจำนวนมาก กรณีตัวอย่างซึ่งเป็นแบบปฏิบัติที่ดี (Best practice) ที่สำคัญ ได้แก่

2.1 การวิเคราะห์ปัญหาและการพัฒนาชุดโจทย์วิจัยของโรงเรียนชายเขาวิทยามีกรณีตัวอย่างผลการวิเคราะห์ปัญหาและชุดโจทย์วิจัยดังตารางต่อไปนี้

ตารางที่ 6 กรณีตัวอย่างการวิเคราะห์ปัญหาสู่การกำหนดโจทย์และข้อเสนอโครงการวิจัย
กรณีเทศบาลตำบลน้ำริดร่วมกับโรงเรียนชายเขาวิทยาและองค์กรภาคี

ปัญหา	สาเหตุ	กลุ่มเป้าหมาย (ผู้ประสบปัญหา/ผู้ ร่วมแก้ปัญหา)	แนวทางแก้ปัญหา	ประเด็นคำถาม(วิจัย/ พัฒนา)
<p>ปัญหาด้านสิ่งแวดล้อม</p> <p>- ปัญหาขยะมูลฝอย(ทิ้งไม่เป็นที่เป็นทาง ไม่คัดแยก ไม่มีที่รองรับขยะ นิสัยการทิ้งขยะ มีถังขยะแต่ไม่ทิ้งลงถังขยะ)</p> <p>- ปัญหาการเลี้ยงหมู(มีกลิ่นเหม็น)</p>	<ul style="list-style-type: none"> ขาดความรู้ในการจัดเก็บขยะ คัดแยกขยะ ทำให้ไม่มีการกำจัดขยะตนเองและของส่วนรวม ไม่มีหน่วยงานหลักรับผิดชอบเรื่องขยะ ขาดการประสานความร่วมมือเพื่อการแก้ปัญหา 	<ul style="list-style-type: none"> ประชาชนในพื้นที่ อสม. อบต. สถานศึกษา และแหล่งเรียนรู้ในพื้นที่ ผู้นำชุมชน สำนักงานเกษตรตำบล พ่อค้า นายทุนผู้ประกอบการ สัตว์เลี้ยงในสภาพสิ่งแวดล้อม 	<ul style="list-style-type: none"> หาความรู้เพื่อเป็นทางเลือกในการแก้ปัญหา การจัดอบรมให้ความรู้เรื่องการกำจัดขยะ การนำขยะกลับมาใช้ประโยชน์ การจัดตั้งธนาคารขยะเพื่อคัดแยกและรับซื้อขยะ สร้างจิตสำนึกในการจัดการขยะให้แต่ละครัวเรือนมีการคัดแยกขยะ สร้างกฎกติกาการจัดการขยะของชุมชน ทำความสะอาดบริเวณบ้านตนเอง 	<p>คำถามวิจัย</p> <ul style="list-style-type: none"> รูปแบบการจัดการขยะโดยความร่วมมือของโรงเรียนและชุมชนควรเป็นอย่างไร การจัดการสิ่งแวดล้อมโดยการมีส่วนร่วมของชุมชนควรเป็นอย่างไร สื่อการเรียนรู้เพื่อการจัดการขยะโดยครัวเรือนและชุมชนควรเป็นอย่างไร รูปแบบการจัดการธนาคารมูลสุกรควรเป็นอย่างไร การผลิตพลังงานทดแทนจากมูลสุกรควรเป็นอย่างไร <p>ฯลฯ</p>

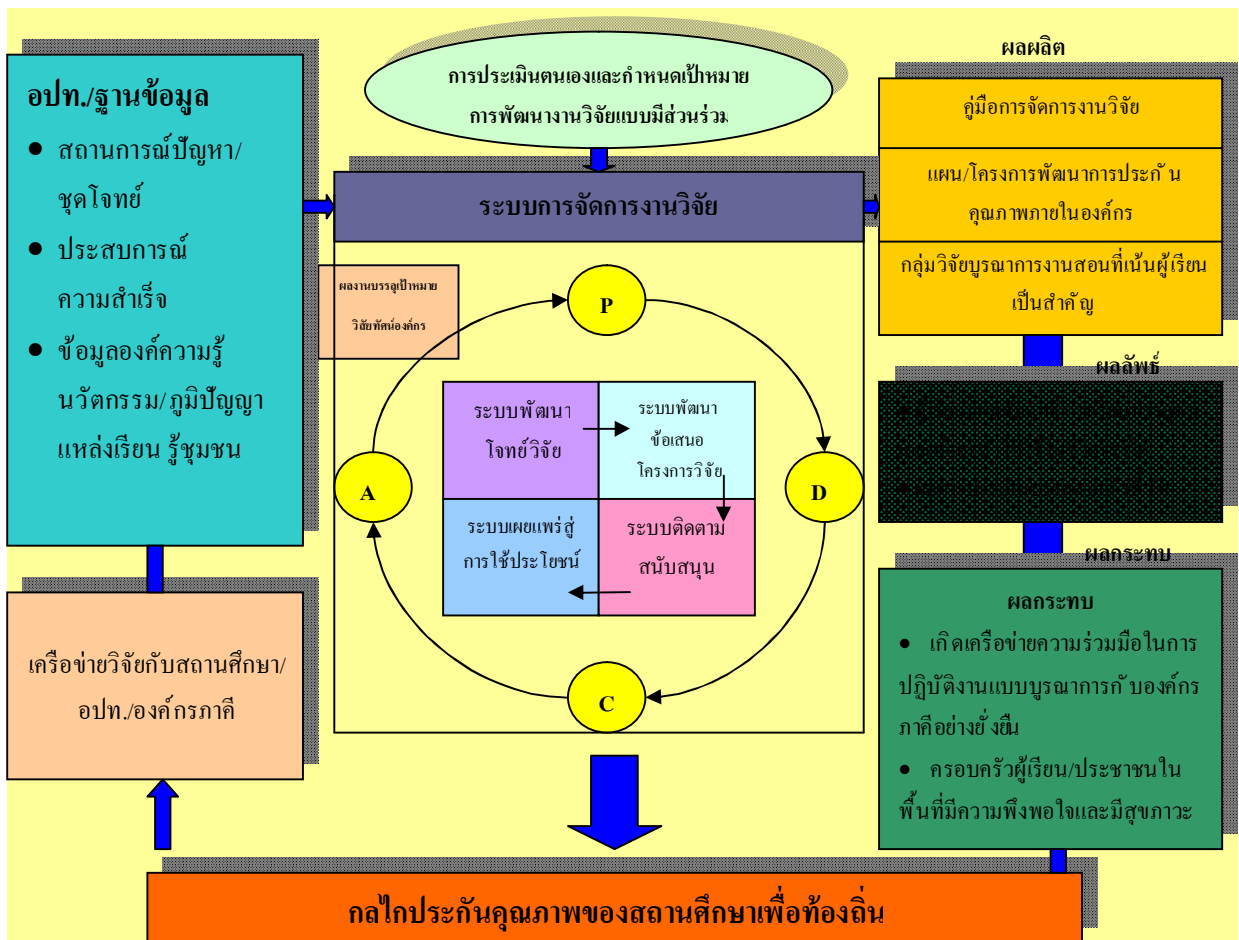
2.2 การเชื่อมโยงสถานการณ์ปัญหาของชุมชนกับการพัฒนาหลักสูตรสถานศึกษาของโรงเรียนเทศบาลศรีพนมมาศ มีกรณีตัวอย่างดังตารางต่อไปนี้

ตารางที่ 7 การเชื่อมโยงปัญหาจากพื้นที่กับการพัฒนาหลักสูตรท้องถิ่น กลุ่มสาระการเรียนรู้ รายวิชาภาษาไทย (การจัดการเรียนรู้ที่เน้นผู้เรียนเป็นสำคัญ)

ชั้น	สาระที่ / มาตรฐาน	ตัวชี้วัด	สาระการเรียนรู้แกนกลาง	สาระการเรียนรู้ท้องถิ่น	ประเด็นปัญหาจากพื้นที่	คำถามวิจัยปฏิบัติการเรียนรู้
ป.๖	สาระที่ ๕ วรรณคดีและวรรณกรรม มาตรฐาน ท ๕.๑ เข้าใจและแสดงความคิดเห็น วิจารณ์วรรณคดีและวรรณกรรมไทยอย่างเห็นคุณค่าและนำมาประยุกต์ใช้ในชีวิตจริง	๑. แสดงความคิดเห็นจากวรรณคดี หรือวรรณกรรมที่อ่าน ๒. เล่านิทานพื้นบ้านท้องถิ่นตนเอง และนิทานพื้นบ้านของท้องถิ่นอื่น ๓. อธิบายคุณค่าของวรรณคดี และวรรณกรรมที่อ่านและนำไปประยุกต์ใช้ในชีวิตจริง	● วรรณคดีและวรรณกรรม เช่น - นิทานพื้นบ้าน ท้องถิ่นตนเองและท้องถิ่นอื่น - นิทานคติธรรม - เพลงพื้นบ้าน - วรรณคดีและวรรณกรรมในบทเรียนและตามความสนใจ	- นิทานและเพลงพื้นบ้านของชาวลับแล	ขาดข้อมูลประวัติศาสตร์วัฒนธรรมภูมิปัญญาประสบการณ์ความสำเร็จที่เอื้อต่อการสืบทอดพัฒนาสู่การใช้ประโยชน์เพื่อดำรงชีวิต เช่น ด้านการท่องเที่ยว / เศรษฐกิจ / สุขภาพ ฯลฯ	๑. ประวัติศาสตร์วัฒนธรรมภูมิปัญญา นิทานเพลงพื้นบ้านของชาวลับแลเป็นอย่างไร ๒. การพัฒนาสื่อ นิทาน และเพลงพื้นบ้านของชาวลับแลเป็นอย่างไร ๓. รูปแบบการจัดการเรียนรู้เพื่อการสืบทอดวัฒนธรรมภูมิปัญญาควรเป็นอย่างไร ๔. รูปแบบการพัฒนาสุขภาพโดยภูมิปัญญาชุมชน ควรเป็นอย่างไร

2.3 การจัดการคุณภาพงานวิจัยเพื่อประกันคุณภาพการศึกษาของโรงเรียนเตรียมอุดม
 น้อมเกล้า กรณีตัวอย่างผลการปฏิบัติการวิจัยพัฒนาระบบการจัดการคุณภาพงานวิจัยที่เอื้อต่อการ
 ประกันคุณภาพภายในของโรงเรียนเตรียมอุดม น้อมเกล้าที่เป็นผลจากการปฏิบัติตามขั้นตอนของวงจร
 การเรียนรู้จากการศึกษาครั้งนี้ช่วยให้ได้ระบบการจัดการคุณภาพงานวิจัย เพื่อประกันคุณภาพ
 ภายใน โดยสรุปดังภาพต่อไปนี้

ภาพที่ 16 ระบบการจัดการคุณภาพงานวิจัยเพื่อประกันคุณภาพของสถานศึกษาเพื่อท้องถิ่น



ตอนที่ 3 บทเรียน ปัจจัยความสำเร็จ และประโยชน์จากการวิจัย

ผลการสังเคราะห์ข้อค้นพบในส่วนที่เป็นบทเรียน ปัจจัยความสำเร็จ ประโยชน์และคุณค่าจากการวิจัย มีประเด็นสำคัญโดยสรุปดังนี้

บทเรียนจากการดำเนินงาน

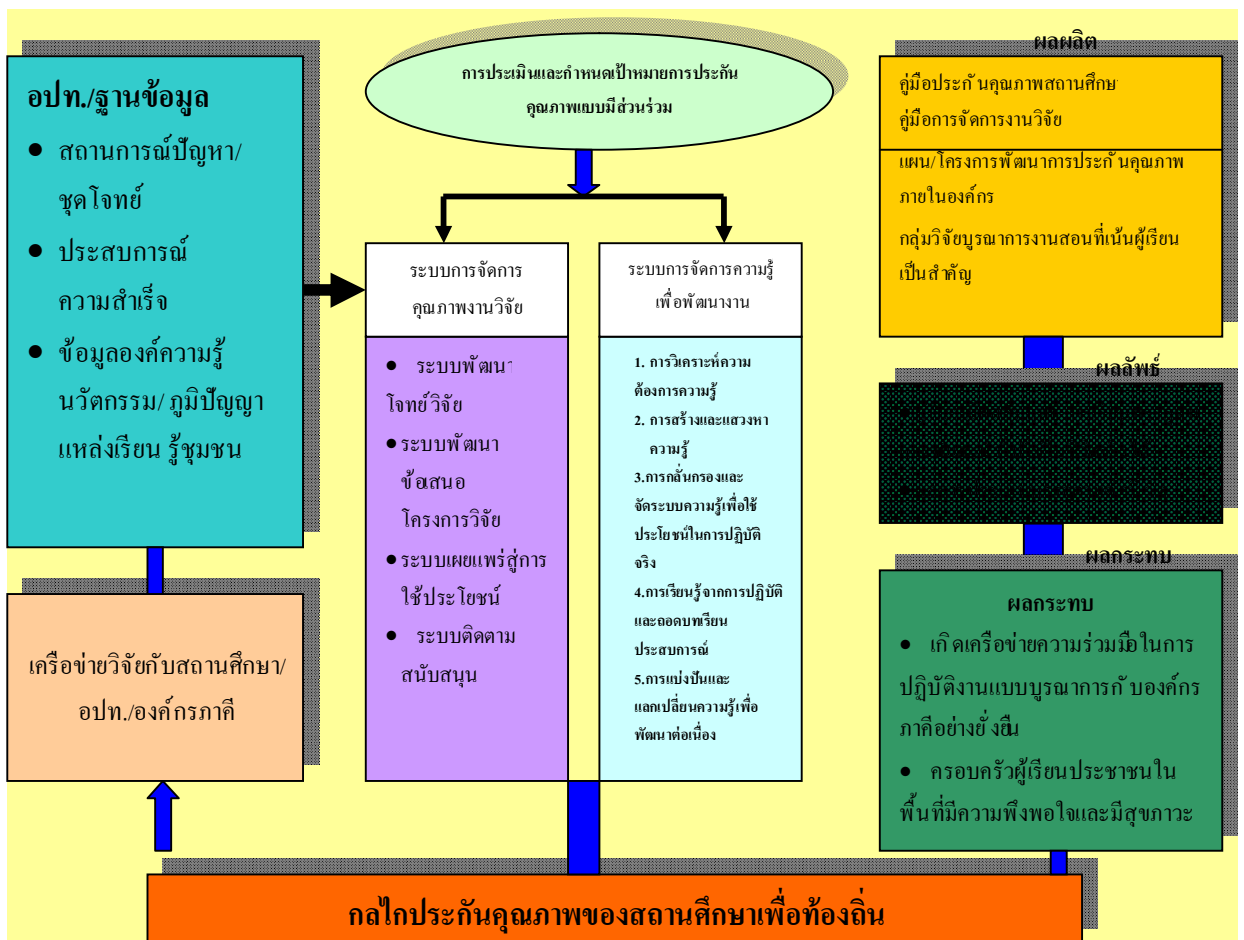
1. การใช้กระบวนการจัดการความรู้เพื่อเพิ่มประสิทธิภาพการวิจัยและการจัดการคุณภาพงานวิจัย ประสบการณ์จากการปฏิบัติงานในโครงการนี้ พบว่า การใช้เทคนิคการจัดการความรู้ด้วยวิธีการหลากหลายได้แก่ การแลกเปลี่ยนเรียนรู้ การประเมินทบทวนการปฏิบัติงานภายหลังการจัดกิจกรรมทุกครั้ง (AAR:After Action Review) การแลกเปลี่ยนกันเล่าประสบการณ์ความสำเร็จจากการปฏิบัติงาน (SSS:Success Story Sharing) ช่วยให้เกิดการยกระดับคุณภาพการวิจัยการจัดการงานวิจัยอย่างเป็นรูปธรรม โดยสรุปกระบวนการจัดการความรู้ของผู้เข้าร่วมโครงการมีแนวทางดำเนินการดังภาพต่อไปนี้

ภาพที่ 17 กระบวนการจัดการความรู้เพื่อเพิ่มประสิทธิภาพการวิจัยและจัดการงานวิจัยของเครือข่ายสถานศึกษาเพื่อท้องถิ่น



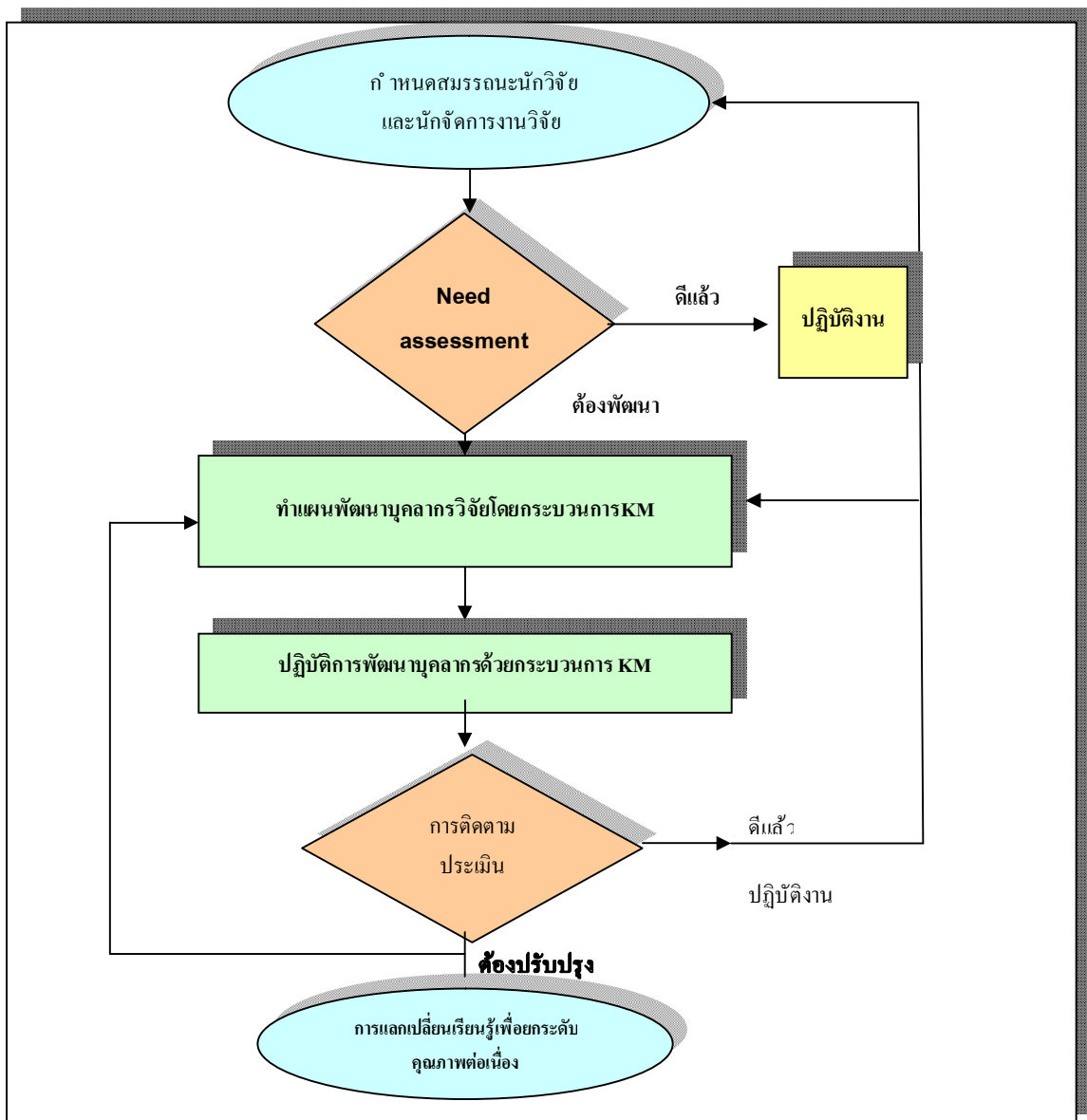
2. การเชื่อมโยงระบบการจัดการงานวิจัยกับระบบประกันคุณภาพภายในสถานศึกษา เพื่อท้องถิ่น ผลการถอดบทเรียนจากการปฏิบัติจริงในการพัฒนาระบบการจัดการคุณภาพงานวิจัยของสถานศึกษาที่ร่วมโครงการที่เป็นแบบปฏิบัติที่ดี (Best practice) ช่วยให้ได้รูปแบบการเชื่อมโยงระบบการจัดการงานวิจัยกับระบบประกันคุณภาพภายในสถานศึกษาเพื่อท้องถิ่นดังภาพต่อไปนี้

ภาพที่ 18 รูปแบบการเชื่อมโยงระบบการจัดการงานวิจัยกับระบบประกันคุณภาพภายในสถานศึกษาเพื่อท้องถิ่น



3. กระบวนการการพัฒนาบุคลากรวิจัยที่เชื่อมโยงกับระบบประกันคุณภาพของสถานศึกษา
จากการถอดบทเรียนกระบวนการพัฒนาบุคลากรวิจัยของสถานศึกษาในเครือข่ายจากประสบการณ์
การปฏิบัติงานในการวิจัย สามารถสรุปได้ดังภาพต่อไปนี้

ภาพที่ 19 ระบบพัฒนาบุคลากรวิจัยด้วยกระบวนการจัดการความรู้



4. กระบวนการเรียนรู้แบบมีส่วนร่วม จากกิจกรรมในกระบวนการวิจัย ซึ่งเน้นการเรียนรู้แบบมีส่วนร่วมที่ประยุกต์จากแนวคิดทฤษฎีและประสบการณ์ความสำเร็จที่ผ่านมาทำให้เกิดการเรียนรู้ในลักษณะหลากหลายร่วมกัน มีการแลกเปลี่ยนความรู้ซึ่งกันและกันอย่างต่อเนื่องทั้งที่มีการนัดหมายเป็นทางการทุกเดือนและที่ไม่เป็นทางการทุกวันพุธ หรือเมื่อมีประเด็นเฉพาะที่ต้องการเรียนรู้ร่วมกันทำให้เกิดการนำประสบการณ์ที่เคยปฏิบัติได้ผลไปประยุกต์ใช้ นอกจากนี้ ในการประชุมแต่ละครั้งเป็นสิ่งที่ช่วยให้เกิดแรงบันดาลใจที่ก่อให้เกิดสิ่งใหม่ ๆ เพื่อพัฒนาอย่างต่อเนื่อง กรณีตัวอย่างประโยคที่สนับสนุนข้อสรุปข้างต้นได้แก่

“...ประชุมวันนี้ได้ประโยชน์มาก โดยเฉพาะกรณีตัวอย่างการประเมินงานวิจัยที่วิทยากรเล่าให้ฟังมีความชัดเจนมาก เข้าใจง่าย ทำให้เกิดแนวทาง ที่จะนำไปประเมินและใช้ผลปรับปรุงการปฏิบัติงานวิจัยได้ด้วยตนเอง..”

(นักจัดการงานวิจัยที่ร่วมโครงการคนหนึ่ง)

5. การสร้างเครือข่ายความร่วมมือระหว่างสถานศึกษากับองค์กรปกครองส่วนท้องถิ่นและองค์กรภาคีที่เกี่ยวข้อง ประสบการณ์จากการปฏิบัติงานวิจัยเพื่อการพัฒนาเชิงพื้นที่ของผู้เข้าร่วมโครงการที่มีประสบการณ์ความสำเร็จสูงพบว่าการทำงานจำเป็นต้องมีกลไกการสร้างเครือข่ายความร่วมมือระหว่างองค์กรท้องถิ่นเพื่อการมุ่งเป้าหมายสู่ความอยู่ดีมีสุขของประชาชนในพื้นที่ ลดการทำงานที่ซ้ำซ้อน บริหารทรัพยากรของทุกฝ่ายให้มีประสิทธิภาพมีการประสานความร่วมมือกันอย่างจริงจัง กรณีตัวอย่างบทบาทองค์กรภาคีในการพัฒนาระดับพื้นที่ จากประสบการณ์การพัฒนาพื้นที่ระดับตำบลที่ประสบความสำเร็จสูงจากการศึกษาคั้งนี้ พบว่าบทบาทขององค์กรภาคีแต่ละกลุ่มที่มีส่วนหนุนเสริม อย่างเป็นรูปธรรมสรุปได้ดังนี้

1) องค์กรภาครัฐ ที่มีบทบาทสำคัญที่สุดกรณีพื้นที่ระดับตำบลคือ องค์กรบริหารส่วนตำบล ซึ่งมีบทบาทตรงในการขับเคลื่อนแผนนโยบายสู่การปฏิบัติให้สอดคล้องกับปัญหาความต้องการของประชาชนสำหรับองค์กรอื่นๆ ที่มีส่วนเกี่ยวข้องจะให้การสนับสนุนตามบทบาทความรับผิดชอบ เช่น พัฒนาชุมชน เกษตรจังหวัด พาณิชยจังหวัด การกีฬาและการท่องเที่ยวจังหวัด

โดยสรุปองค์การภาครัฐมีบทบาทให้การสนับสนุนตามขอบเขตหน้าที่กรอบงบประมาณบุคลากรหรือทรัพยากรที่มี โดยการประสานเครือข่ายความร่วมมือสู่เป้าหมายร่วมและลดความซ้ำซ้อน

2) **องค์กรเอกชน** ส่วนใหญ่เป็นภาคธุรกิจ เช่น หอการค้า สภาอุตสาหกรรม บทบาทการหนุนเสริมที่ปรากฏตัวอย่างได้แก่ การสนับสนุนด้านข้อมูลข่าวสาร ความรู้และประสบการณ์เกี่ยวกับธุรกิจ ช่องทางการตลาดจากผลิตภัณฑ์ชุมชน การเชื่อมโยงองค์กรเอกชนเข้ามามีส่วนร่วมเป็นภาคีส่งเสริมการพัฒนาพื้นที่ระดับตำบล ช่วยให้เกิดการแลกเปลี่ยนเรียนรู้จากประสบการณ์ด้านธุรกิจ ส่งผลให้สามารถยกระดับการแข่งขันเชิงพาณิชย์และเพิ่มมูลค่าทางเศรษฐกิจอย่างเป็นรูปธรรม

3) **องค์กรวิชาการ** ได้แก่ มหาวิทยาลัยราชภัฏสถานศึกษาทุกระดับ และแหล่งเรียนรู้ที่มีการพัฒนาองค์ความรู้ที่เป็นประโยชน์บทบาทสำคัญของภาควิชาการ คือ การสร้างนวัตกรรมองค์ความรู้ ถ่ายทอดความรู้สู่ชุมชนอย่างมีประสิทธิภาพ ตรงประเด็นต่อปัญหาและความต้องการที่มีอยู่จริงในพื้นที่

4) **องค์กรภาคประชาชน** ได้แก่ กลุ่มหรือองค์กรชุมชน เครือข่ายองค์กรชุมชน มีบทบาทหลักในการวิเคราะห์ปัญหาความต้องการแนวทางพัฒนา และสืบทอดภูมิปัญญาจากประสบการณ์ความสำเร็จเพื่อการพัฒนาสู่ความอยู่ดีมีสุขของชุมชน โดยชุมชนในพื้นที่

6. **การบูรณาการงานวิจัยกับงานสอนและพันธกิจอื่น** ประสบการณ์จากการแลกเปลี่ยนเรียนรู้ในกิจกรรมต่าง ๆ ของการวิจัย นอกจากจะได้ประสบการณ์ตรงในกระบวนการวิจัยและการบริหารจัดการงานวิจัย แล้วยังช่วยให้ผู้เข้าร่วมโครงการ ได้เรียนรู้ถึงกระบวนการจัดการงานวิจัยในลักษณะของการบูรณาการงานวิจัยกับงานสอน งานบริการวิชาการ งานทำนุบำรุงศิลปวัฒนธรรม และพันธกิจอื่นที่ทําให้ผู้เชื่อมโยงกับปัญหาของชุมชนท้องถิ่นอย่างเป็นรูปธรรม และยังก่อให้เกิดกลุ่มวิจัยบูรณาการศาสตร์เพื่อพัฒนาพื้นที่ โดยมีการเชื่อมโยงโจทย์วิจัยและโจทย์พัฒนาระหว่างองค์กรภาคีที่เกี่ยวข้องอย่างเป็นรูปธรรม

7. **การวิเคราะห์ปัญหาชุมชนแบบมีส่วนร่วม และการเชื่อมโยงสู่การใช้ประโยชน์บทเรียนจากประสบการณ์ตรง** ที่สำคัญได้แก่การช่วยให้ได้ข้อมูลสถานการณ์ปัญหาเพื่อการจัดการงานวิจัยที่เอื้อต่อการพัฒนาเชิงพื้นที่ได้อย่างตรงประเด็นโดยเฉพาะการได้ชุดโจทย์วิจัย และโจทย์เพื่อบริการวิชาการ ซึ่งเป็นปัญหาความต้องการที่แท้จริงของพื้นที่ ช่วยให้อาสาสมัครสามารถเชื่อมโยงสู่การใช้ประโยชน์ในการปฏิบัติงานวิจัยแบบบูรณาการพันธกิจทั้งด้านการสอนและบริการวิชาการกับปัญหาและความต้องการของชุมชนได้อย่างต่อเนื่อง

ปัจจัยความสำเร็จ

1. วิสัยทัศน์ด้านการวิจัยและการพัฒนางานต่อเนื่องของผู้บริหาร ปัจจัยความสำเร็จที่สำคัญได้แก่ ความมุ่งมั่นในการผลักดันและส่งเสริมสนับสนุนงานวิจัยให้ยกระดับคุณภาพต่อเนื่องของผู้บริหารทุกระดับ กรณีตัวอย่างจากการศึกษาครั้งนี้คือ มหาวิทยาลัยราชภัฏอุดรดิตถ์มีผู้บริหารที่รับผิดชอบงานวิจัยต่อเนื่อง และมีความมุ่งมั่นในการเชื่อมโยงงานตามพันธกิจของมหาวิทยาลัยกับองค์กรท้องถิ่น ในรูปแบบของการสร้างเครือข่ายการวิจัยเพื่อท้องถิ่นร่วมกับองค์กรภาคีโดยการสนับสนุนของ สกว. และแหล่งทุนภายนอกอื่นๆ อย่างต่อเนื่อง ตัวอย่างคำกล่าวที่สนับสนุนข้อสรุปข้างต้น ได้แก่

“...จากคำเล่าของ อาจารย์จักรนภา ในการพัฒนาระบบบริหารจัดการคุณภาพงานวิจัยแบบบูรณาการเพื่อท้องถิ่น ได้เห็นวิธีการสร้างตัว สร้างองค์กร ให้มีพลังหรือสินทรัพย์ทางปัญญา (intellectual capital) เพื่อการทำงานเป็นเนื้อเดียวกันกับการเปลี่ยนแปลงที่เป็นพลวัตของท้องถิ่นอย่างน่าชื่นชม...มีการต่อยอดจากฐานการทำงานเดิม... เมื่อสกว. ให้ทุนทำวิจัยประเมินสถานภาพองค์ความรู้จังหวัดอุดรดิตถ์ตั้งแต่ปี2540 ทำให้มีประสบการณ์ทำงานกับ อบต. โดยเริ่มที่การประเมินสถานภาพตำบลซึ่งง่ายกว่างานระดับจังหวัดมาก...ผมนึกไม่ถึงว่าชุดโครงการวิจัยของ สรภ. เมื่อปี 2540 จะเป็นต้นทุนบริหารจัดการงานวิจัยให้แก่กลุ่มมหาวิทยาลัยราชภัฏถึงเพียงนี้...ภาพที่ผมประทับใจที่สุดคือ การใช้ทุนวิจัยจาก สสส. ทำงานสร้างเสริมสุขภาวะในพื้นที่ร่วมกับ อบต. โดยมีการเชื่อมโยงทีมจัดการงานวิจัยของคณะกับทีมวิจัยที่ 30 ตำบลทำงานวิจัย ร่วมกับพื้นที่ระดับตำบลในลักษณะต่อยอดจากฐานที่เป็นทุนเดิมในการทำงานร่วมกันเป็นการเพิ่มทักษะในการทำงานวิจัยและพัฒนาพื้นที่จากการลงมือปฏิบัติจริง...ผมคิดว่ามหาวิทยาลัยราชภัฏอุดรดิตถ์ มีระบบการจัดการงานวิจัยเพื่อท้องถิ่นที่Unique น่าชื่นชมมาก...หวังว่าทักษะนี้จะซึมซับเป็นวัฒนธรรมองค์กรในที่สุด ประเทศไทยก็จะได้มหาวิทยาลัยเพื่อท้องถิ่น ที่มีทักษะในการทำงานเพื่อท้องถิ่นจริงๆ ”

(มุมมองของผู้ทรงคุณวุฒิอิสระระบบบริหารจัดการงานวิจัยของมหาวิทยาลัยราชภัฏอุดรดิตถ์)

จาก <http://gotoknow.org/blog/council> วันที่ 8 ก.ย. 52)

2. การบริหารจัดการแบบบูรณาการพันธกิจ และการทำงานแบบต่อยอดขยายผลจากทุนเดิมที่เป็นจุดแข็งขององค์กร โดยปัจจัยความสำเร็จในข้อนี้ มีกรณีตัวอย่างคือ การที่มหาวิทยาลัยราชภัฏอุดรดิตถ์มีการพัฒนาระบบบริหารจัดการงานวิจัยต่อเนื่อง ทำให้มีบทเรียนความสำเร็จนำไปแลกเปลี่ยนกับเครือข่าย ในขณะที่เดียวกันองค์กรที่เป็นเครือข่ายก็มีสิ่งที่เป็นความสำเร็จมาแลกเปลี่ยนด้วยทำให้มีการต่อยอดและขยายผลซึ่งกันและกันส่งผลให้เกิดการยกระดับคุณภาพงานวิจัยอย่างต่อเนื่อง

3. การมีเครือข่ายแลกเปลี่ยนเรียนรู้และการเป็นองค์กรแห่งการเรียนรู้มีการจัดการความรู้พัฒนาต่อเนื่อง ได้แก่ มีการใช้กระบวนการจัดการความรู้เพื่อพัฒนางาน โดยมีกิจกรรมการแลกเปลี่ยนเรียนรู้ระหว่างองค์กรทั้งภายในและภายนอกให้เป็นกลไกเชิงระบบมีแผนปฏิบัติการที่ชัดเจนมีการประเมินทบทวนการปฏิบัติงานแบบมีส่วนร่วมและใช้ผลพัฒนาอย่างต่อเนื่อง

4. การมีส่วนร่วมในกิจกรรมแลกเปลี่ยนเรียนรู้และการมุ่งมั่นในการปฏิบัติจริงของผู้ร่วมเครือข่าย ปัจจัย คือ การมีส่วนร่วมและให้ความร่วมมือในการทำกิจกรรมของผู้เข้าร่วม โครงการ ซึ่งต้องจริงจังกับการปฏิบัติการหลังจากเริ่มเรียนรู้กับผู้ที่มีประสบการณ์ความสำเร็จตามวงจรแห่งการเรียนรู้แล้ว เพื่อให้ตนเองมีประสบการณ์ตรงและเกิดความรู้จากการปฏิบัติการจริง เพื่อนำมาเล่าประสบการณ์แลกเปลี่ยนเรียนรู้กับเพื่อนในเวทีการประชุมเพื่อให้เกิดการพัฒนาต่อเนื่องเป็นรูปธรรม กรณีตัวอย่าง คำกล่าวที่สนับสนุนข้อสรุปข้างต้นได้แก่

“...วันนี้ภูมิใจมากที่ได้เสนอผลงานที่นำมาให้เพื่อนวิจารณ์ เดิมไม่อยากจะให้ที่ประชุมฟัง...กลัวคำวิจารณ์ แต่สิ่งที่ได้กลับตรงข้ามเพราะเพื่อนๆ และวิทยากรช่วยให้ข้อคิดเห็นที่เติมเต็มความสมบูรณ์อย่างมาก...ต่อไปจะไม่กลัวที่จะเสนอผลงานให้ฟังอีกแล้ว...และจะทำการบ้านเพื่อให้มีประสบการณ์มาแลกเปลี่ยนกับเพื่อนๆ ด้วย...เพราะถ้าไม่ลงมือทำเองคงไม่เรียนรู้ได้ชัดเจนอย่างนี้”

(สมาชิกเครือข่ายการวิจัยของสถานศึกษาแห่งหนึ่ง)

5. ปัจจัยที่เกี่ยวกับนักจัดการงานวิจัยที่ร่วมโครงการ ได้แก่ ประสบการณ์การวิจัยและการจัดการงานวิจัยที่เป็นทุนเดิม และตำแหน่งหน้าที่ที่รับผิดชอบเกี่ยวกับการจัดการงานวิจัย และความมุ่งมั่น อดทน ต่อการที่จะร่วมกิจกรรมเรียนรู้ ไปให้ถึงเป้าหมายของการพัฒนา รวมทั้งการใช้การจัดการความรู้ เพื่อการพัฒนางานอย่างจริงจังต่อเนื่อง

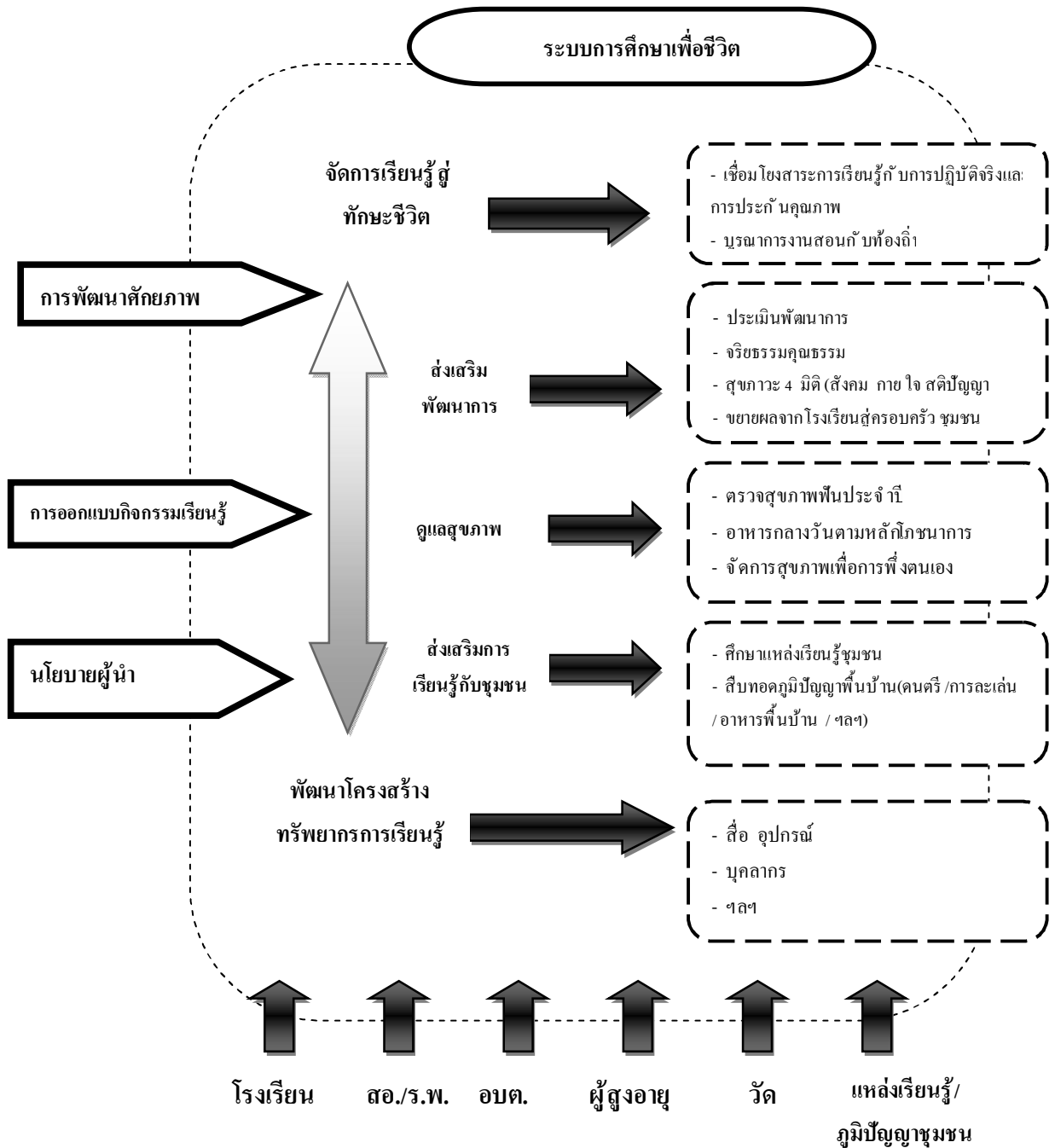
6. การบริหารแบบมีส่วนร่วมและเน้นความสำคัญของผู้เกี่ยวข้อง ปัจจัย คือ การเปิดโอกาสให้ทุกคนมีส่วนร่วมและใช้ข้อมูลจากปัญหาและความต้องการของผู้เกี่ยวข้องประกอบการตัดสินใจอย่างเป็นรูปธรรม เนื่องจากในการเข้าถึงปัญหา และการกำหนดชุดโจทย์วิจัย จำเป็นต้อง

เชื่อมโยงบุคลากรจากหลากหลายความถนัด และบทบาทหน้าที่ การสืบค้นข้อมูลศักยภาพ และการเชื่อมโยงพนักงานกำลังกันทำงานจึงเป็นปัจจัยความสำเร็จที่สำคัญ

ประโยชน์และคุณค่าจากการวิจัย

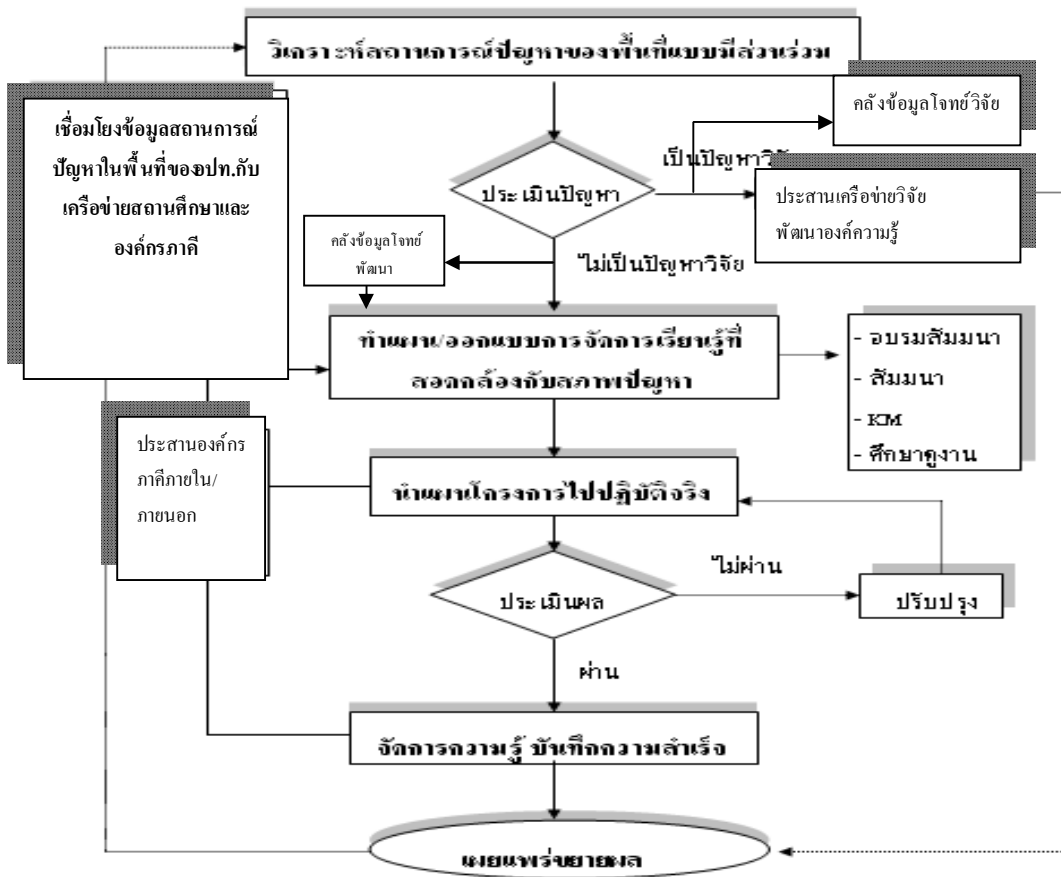
1. เกิดแบบปฏิบัติที่ดีของการจัดการงานวิจัยเพื่อประกันคุณภาพภายในของสถานศึกษา เพื่อท้องถิ่น ซึ่งพร้อมที่จะเป็นต้นแบบเพื่อการต่อยอดและขยายผลทั้งในส่วนของมหาวิทยาลัยราชภัฏสถานศึกษาสังกัดกรมอาชีวศึกษา และสถานศึกษาสังกัดสำนักงานคณะกรรมการการศึกษานี้พื้นฐาน
2. การเพิ่มประสิทธิภาพการวิจัยและการจัดการงานวิจัยแบบบูรณาการเพื่อท้องถิ่น จากการจัดเวทีแลกเปลี่ยนเรียนรู้และจัดการความรู้จากประสบการณ์ความสำเร็จในแต่ละครั้งและจากการนำผลงานเด่นเป็นต้นแบบมานำเสนอในเวทีการแลกเปลี่ยนเรียนรู้ ช่วยให้ผู้เข้าร่วมโครงการเกิดการแรงบันดาลใจที่จะพัฒนาตนเอง โดยเฉพาะผลการจัดการความรู้จากเวทีแลกเปลี่ยนเรียนรู้ การประยุกต์ใช้ประสบการณ์ความสำเร็จของนักจัดการงานวิจัยที่ร่วมโครงการ และการปฏิบัติจริงร่วมกัน ล้วนเป็นสิ่งที่ช่วยให้เกิดการพัฒนาตนเองและช่วยให้เกิดการเพิ่มประสิทธิภาพงานวิจัยและการจัดการงานวิจัยในหน่วยงานที่ผู้เข้าร่วมโครงการรับผิดชอบอย่างเป็นรูปธรรม
3. การเกิดกลไกความร่วมมือระหว่างองค์กรปกครองส่วนท้องถิ่นกับสถานศึกษาและองค์กรภาคีอย่างเป็นรูปธรรมต่อเนื่อง ในการวิจัยครั้งนี้ ได้มีการปฏิบัติงานจริงร่วมทั้งองค์กรปกครองส่วนท้องถิ่นและองค์กรภาคีทั้งภาครัฐ ภาคเอกชน ภาคประชาชน โดยเฉพาะองค์กรปกครองส่วนท้องถิ่นและองค์กรชุมชน ผลการดำเนินงานช่วยให้เกิดกลไกการบริหารจัดการองค์กรท้องถิ่นที่มีการประสานเครือข่ายความร่วมมือกับองค์กรภาคีในพื้นที่ในลักษณะของการต่อยอดขยายผลต่อเนื่อง กรณีตัวอย่างรูปแบบการจัดการศึกษาที่เอื้อต่อการพัฒนากำลังคนที่มีการประสานความร่วมมือกับองค์กรในพื้นที่อย่างเป็นรูปธรรม แสดงดังภาพต่อไปนี้

ภาพที่ 20 รูปแบบการจัดการศึกษาเพื่อพัฒนาทักษะชีวิตโดยความร่วมมือของชุมชน กรณีตำบลจี่วงาม



4. การเชื่อมโยงข้อมูลสถานการณ์ปัญหาจากพื้นที่ระดับตำบลเพื่อการใช้ประโยชน์ในการวิจัยและบริการวิชาการในสถานศึกษาและองค์กรภาคีอย่างต่อเนื่อง ทันต่อความเปลี่ยนแปลงกรณีตัวอย่างการเชื่อมโยงข้อมูลสถานการณ์ปัญหาจากองค์กรปกครองส่วนท้องถิ่นสู่การใช้ประโยชน์ต่อการพัฒนาพื้นที่ในรูปของการวิจัยและบริการวิชาการแสดงดังภาพต่อไปนี้

ภาพที่ 21 ระบบการจัดการปัญหาสู่การวิจัยและพัฒนาต่อการพัฒนาพื้นที่ในรูปของการวิจัยและบริการวิชาการ



5. การเกิดเครือข่ายแลกเปลี่ยนเรียนรู้ และการจัดการความรู้เพื่อพัฒนางานวิจัยและการจัดการงานวิจัยของสถานศึกษาเพื่อท้องถิ่นอย่างต่อเนื่อง จากการพัฒนากระบวนการจัดการคุณภาพงานวิจัยแบบบูรณาการเพื่อท้องถิ่นของมหาวิทยาลัยราชภัฏอุตรดิตถ์ โดยกระบวนการจัดการความรู้ ทำให้หน่วยจัดการงานวิจัยของมหาวิทยาลัยราชภัฏอุตรดิตถ์สามารถเป็นศูนย์กลางในการบริหารจัดการ และให้ความรู้ด้านการวิจัย โดยใช้การจัดการความรู้ (KM: Knowledge Management) เพื่อให้เป็นองค์กรแห่งการเรียนรู้อย่างแท้จริง โดยมีการแลกเปลี่ยนเรียนรู้ ประสบการณ์ความสำเร็จ และมีการสะสมคลังความรู้ด้านต่างๆ ซึ่งในขั้นตอนการจัดการความรู้ทั้งหมดจะเน้นการทำงานร่วมกัน โดยมีการพัฒนาเว็บไซต์ เพื่อเป็นศูนย์กลางการแลกเปลี่ยนเรียนรู้เป็นแหล่งสะสมคลังความรู้เป็นฐานข้อมูล เผยแพร่ขยายผลให้กับผู้สนใจ รวมทั้งสามารถบันทึกผลการแลกเปลี่ยนประสบการณ์ได้ทันต่อความเปลี่ยนแปลง ที่มีการใช้งานง่าย และเกิดการเรียนรู้อย่างสม่ำเสมอ โดยผู้สนใจสามารถ เข้าชม website โดยผ่านทาง website ปกติกของมหาวิทยาลัยราชภัฏอุตรดิตถ์ หรือ <http://industrial.uru.ac.th/rmu/> มีกรณีตัวอย่างดังภาพต่อไปนี้

ภาพที่ 22 กรณีตัวอย่างหน้าหลักเว็บไซต์การจัดการความรู้เพื่อพัฒนาหน่วยจัดการงานวิจัยของมหาวิทยาลัยราชภัฏอุตรดิตถ์ และเครือข่าย

หน้าหลัก แลกเปลี่ยนความสำเร็จ การจัดการความรู้ของ มรอ. หน่วยจัดการงานวิจัย กิจกรรมเด่นเดือนนี้

KM Web เว็บไซต์การจัดการความรู้ มหาวิทยาลัยราชภัฏอุตรดิตถ์

RMU KM Web

KM (Knowledge Management) คือการจัดการความรู้มาใช้เป็นเครื่องมือในการพัฒนาคน พัฒนางาน พัฒนาองค์กร เพื่อให้หน่วยงานของมหาวิทยาลัยราชภัฏอุตรดิตถ์เป็นองค์กรแห่งการเรียนรู้ (Learning Organization) ดังนั้นจึงได้มีการจัดทำเว็บไซต์จัดการความรู้ขึ้น โดยมีวัตถุประสงค์เพื่อเผยแพร่ประสบการณ์เกี่ยวกับงานวิจัยด้านต่างๆ การแนะนำเรื่องที่ดี ประสบการณ์ที่เจอ มาเล่าสู่กันฟัง การนำประสบการณ์ที่ความสำเร็จมาบอกเล่า รวมถึงการตอบโต้ผ่านเว็บไซต์เพื่อให้มีการติดต่อและประสานงานกันอย่างต่อเนื่องทั้งในวงที่ ทางทีมงานหวังว่าคงได้รับการตอบรับที่ดีจากสมาชิกทุกท่าน...

ข่าวสารวันนี้

- **ทุนวิจัย: มากักแล้วจ้า** รับส่งด่วน หมวดเขตสืบเดือน ม.ค.53 และ จ๊ะ
- เว็บไซต์ KM มีเคล็ด(ไม่)ลับ "ประสบการณ์ความสำเร็จ" มาฝาก

ข่าวการศึกษา.

- ๒๒ ปีแล้ว ๓๖ เดือน ยุติศึกนศ. อุเทน-ปทุมวัน
- ๒ เด็กถูกตีคว่ำหน้าอยู่ห้องแข่งขันวิทยาศาสตร์โอลิมปิกระหว่างประเทศ
- ๒ แม่ตั้งครุศึกษาแห่งชาติเป็นองค์การมหาชน
- ๒ กรมศิลป์ชั่งงานปรับภูมิทัศน์อยุธยาชะงัก
- ๒ ๒ ทีมชิงชัย หุ่นกู้ภัย "09"
- ๒ กม.ร.สภาแฉครุฑอกผลงานอื้อ
- ๒ เผยแพร่ธรรมะ "พุทธทาส" ผ่านเวทียอดดอร์
- ๒ ประกาศผลสอบ GAT รอบ 3 เว็บไซต์ไม่มีล่ม
- ๒ วิจัยพัฒนาพันธุ์มะขามป้อม เพื่อรองรับอุตสาหกรรมอาหาร
- ๒ เด็กไทยเจ๋ง คร่ำ 2 เหรียญเงิน แข่งขันคณิตนานาชาติ

ข่าวทุนวิจัย.

สมาชิก เข้าสู่ระบบ.

ชื่อ :

รหัสผ่าน :

ลงทะเบียน สมัครสมาชิก

เรื่องเล่าเอามาฝาก.

- ๒ เป็นที่ประทับใจประสบความสำเร็จกรณีตำบลน้ำหมัน
- ๒ กลุ่มวิจัยพัฒนาวิสาหกิจชุมชน โดย ดร.อุดม คำชาติ
- ๒ ร่วมมือร่วมใจของสสส. ที่ตำบลแสนตอ อ.รัชดา
- ๒ สุขภาวะชุมชนตำบลไร่ฮ้อย
- ๒ สถานการณ์ที่ร่วมใจ

เรื่องเล่าอื่นๆ...

บทความงานวิจัย.

- ๒ การตรวจสอบสัญญาณไอซีจีบนพีดีเอด้วยวิธีประมวลผลสัญญาณดิจิทัล
- ๒ A Digitally Programmable Voltage-Mode Multifunction Filter Using CCDVCS