

บทที่ 2

เอกสารและงานวิจัยที่เกี่ยวข้อง

การนำเสนอผลการศึกษาด้านเอกสารและงานวิจัยที่เกี่ยวข้องกับรูปแบบการจัดการเรียนรู้แบบมีส่วนร่วมเพื่อการสืบทอดและพัฒนาภูมิปัญญาการสร้างเสริมสุขภาวะของเครือข่ายสถานศึกษาและองค์กรท้องถิ่นจังหวัดอุดรธานี จำแนกเป็น 4 ตอน คือ

- ตอนที่ 1 แนวคิดทฤษฎีเกี่ยวกับการจัดการเรียนรู้แบบมีส่วนร่วมและการจัดการความรู้
- ตอนที่ 2 แนวคิดทฤษฎีเกี่ยวกับการสืบทอดและพัฒนาภูมิปัญญาการสร้างเสริมสุขภาวะ
- ตอนที่ 3 การจัดการคุณภาพองค์กร และการกำหนดตัวชี้วัดเพื่อการพัฒนาคุณภาพ
- ตอนที่ 4 งานวิจัยที่เกี่ยวข้อง

ตอนที่ 1 แนวคิดทฤษฎีเกี่ยวกับจัดการเรียนรู้แบบมีส่วนร่วมและการจัดการความรู้

การเรียนรู้

จากการศึกษาเกี่ยวกับความหมาย ลักษณะ และปัจจัยสำคัญในการสนับสนุนกระบวนการเรียนรู้สรุปได้ดังนี้(บวร เทศารินทร์. 2548. ออนไลน์)

1.1) ความหมายของการเรียนรู้

การเรียนรู้ ตามความหมายทางจิตวิทยา หมายถึง การเปลี่ยนแปลงพฤติกรรมของบุคคลอย่างค่อนข้างถาวร อันเป็นผลมาจากการฝึกฝนหรือการมีประสบการณ์ จากความหมายดังกล่าว พฤติกรรมของบุคคลที่เกิดจากการ

การเรียนรู้ หมายถึง กระบวนการที่ประสบการณ์ตรงและประสบการณ์ทางอ้อมกระทำให้อินทรีย์ เกิดการเปลี่ยนแปลง

การเรียนรู้ หมายถึง การปรับเปลี่ยนพฤติกรรม อันเนื่องมาจากได้รับประสบการณ์ (Experience)

1.2) ลักษณะสำคัญของการเรียนรู้ ดังนี้

1.2.1) พฤติกรรมที่เปลี่ยนไปจะต้องเปลี่ยนไปอย่างค่อนข้างถาวร จึงจะถือว่าเป็นการเรียนรู้ขึ้น หากเป็นการ เปลี่ยนแปลงชั่วคราวก็ยังไม่ถือว่าเป็นการเรียนรู้ เช่น นักศึกษาพยายามเรียนรู้การออกเสียงภาษาต่างประเทศ บางคำ หากนักศึกษาออกเสียงได้ถูกต้องเพียงครั้งหนึ่ง แต่ไม่สามารถออกเสียงซ้ำให้ถูกต้องได้อีก ก็ไม่นับว่า นักศึกษาเกิดการเรียนรู้การออกเสียงภาษาต่างประเทศ ดังนั้นจะถือว่านักศึกษาเกิดการเรียนรู้ก็ต่อเมื่อออก เสียงคำ ดังกล่าวได้ถูกต้องหลายครั้ง ซึ่งก็คือเกิดการเปลี่ยนแปลงพฤติกรรมที่ค่อนข้างถาวรนั่นเอง

อย่างไรก็ดี ยังมีพฤติกรรมที่เปลี่ยนแปลงไปจากเดิมแต่เปลี่ยนแปลงชั่วคราวอันเนื่องมาจากการที่ร่างกายได้รับสารเคมี ยาบางชนิด หรือเกิดจากความเหนื่อยล้า เจ็บป่วยลักษณะดังกล่าวไม่ถือว่าพฤติกรรมที่เปลี่ยนไปนั้นเกิดจากการเรียนรู้

1.2.2) พฤติกรรมที่เปลี่ยนแปลงไปจะต้องเกิดจากการฝึกฝน หรือเคยมีประสบการณ์นั้น ๆ มาก่อน เช่น ความสามารถในการใช้คอมพิวเตอร์ ต้องได้รับการฝึกฝน และถ้าสามารถใช้เป็นแสดงว่าเกิดการเรียนรู้ หรือความสามารถในการขับรถ ซึ่งไม่มีใครขับรถเป็นมาแต่กำเนิดต้องได้รับการฝึกฝน หรือมีประสบการณ์ จึงจะขับรถเป็น ในประเด็นนี้มีพฤติกรรมบางอย่างที่เกิดขึ้นโดยที่เราไม่ต้องฝึกฝนหรือมีประสบการณ์ ได้แก่ พฤติกรรมที่เกิดขึ้นจากกระบวนการเจริญเติบโต หรือการมีวุฒิภาวะ และพฤติกรรมที่เกิดจากแนวโน้มการตอบสนองของเฝ้าพันธุ์

1.3) ปัจจัยสำคัญในการสนับสนุนกระบวนการเรียนรู้

1.3.1) กระบวนการเรียนรู้จะเกิดขึ้นได้ดี ถ้าผู้เรียนมีโอกาสคิด ทำ สร้างสรรค์ โดยที่ครูช่วยจัดบรรยากาศการเรียนรู้ จัดสื่อ และสรุปสาระการเรียนรู้ร่วมกัน

1.3.2) คำนึงถึงความแตกต่างระหว่างบุคคลในด้านความสามารถทางสติปัญญา อารมณ์ สังคม ความพร้อมของร่างกาย และจิตใจ และสร้างโอกาสให้ผู้เรียนเกิดการเรียนรู้ด้วยวิธีการที่หลากหลายและต่อเนื่อง

1.3.3) สาระการเรียนรู้มีความสมดุลเหมาะสมกับวัย ความถนัด ความสนใจของผู้เรียนและความคาดหวังของสังคม ทั้งนี้ผลการเรียนรู้จากสาระและกระบวนการ จะต้องทำให้ผู้เรียนมีความรู้ ความคิด ความสามารถ ความดี และมีความสุขในการเรียน

1.3.4) แหล่งเรียนรู้มีหลากหลายและเพียงพอที่จะให้ผู้เรียนได้ใช้เป็นแหล่งค้นคว้าหาความรู้ ตามความถนัด ความสนใจ

1.3.5) ปฏิสัมพันธ์ระหว่างผู้เรียนกับครู และระหว่างผู้เรียนกับผู้เรียน มีลักษณะเป็นกัลยาณมิตรที่ช่วยเหลือเกื้อกูล ห่วงใย มีกิจกรรมร่วมกันในกระบวนการเรียนรู้ คือ แลกเปลี่ยนความรู้ ถักทอความคิด พิชิตปัญหาพร้อมกัน

1.3.6) ศิษย์มีความศรัทธาต่อครูผู้สอน สาระที่เรียนรวมทั้งกระบวนการที่จะก่อให้เกิดการเรียนรู้ ผู้เรียนใฝ่รู้มีใจรักที่จะเรียนรู้ ทั้งนี้ครูต้องมีความเชื่อว่าศิษย์ทุกคนสามารถเรียนรู้ได้ และมีวิธีการเรียนรู้ที่แตกต่างกัน

1.3.7) สาระและกระบวนการเรียนรู้เชื่อมโยงกับเหตุการณ์และสิ่งแวดล้อมรอบตัวของ ผู้เรียน จนผู้เรียนสามารถนำผลจากการเรียนรู้ ไปประยุกต์ใช้ได้ในชีวิตจริง

1.3.8) กระบวนการเรียนรู้ มีการเชื่อมโยงกับเครือข่ายอื่น ๆ เช่น ชุมชน ครอบครัว องค์กรต่าง ๆ เพื่อสร้างความสัมพันธ์และร่วมมือกันให้ผู้เรียนเกิดการเรียนรู้ และได้รับประโยชน์จากการเรียนรู้สูงสุด

1.4) เรียนรู้จะต้องมีลักษณะสำคัญ ดังนี้

1.4.1) พฤติกรรมที่เปลี่ยนไปจะต้องเปลี่ยนไปอย่างค่อนข้างถาวร จึงจะถือว่าเกิดการเรียนรู้ขึ้น หากเป็นการเปลี่ยนแปลงชั่วคราวก็ยังไม่ถือว่าเป็นการเรียนรู้ เช่น นักศึกษาพยายามเรียนรู้การออกเสียงภาษาต่างประเทศ บางคำหากนักศึกษาออกเสียงได้ถูกต้องเพียงครั้งหนึ่งแต่ไม่สามารถออกเสียงซ้ำให้ถูกต้องได้อีก ก็ไม่นับว่า นักศึกษาเกิดการเรียนรู้การออกเสียงภาษาต่างประเทศ ดังนั้นจะถือว่านักศึกษาเกิดการเรียนรู้ก็ต่อเมื่อออก เสียงคำ ดังกล่าวได้ถูกต้องหลายครั้ง ซึ่งก็คือเกิดการเปลี่ยนแปลงพฤติกรรมที่ค่อนข้างถาวรนั่นเอง อย่างไรก็ตาม ยังมีพฤติกรรมที่เปลี่ยนแปลงไปจากเดิมแต่เปลี่ยนแปลงชั่วคราวอันเนื่องมาจากการที่ร่างกายได้รับสารเคมี ยาบางชนิด หรือเกิดจากความเหนื่อยล้า เจ็บป่วยลักษณะดังกล่าวไม่ถือว่าเป็นพฤติกรรมที่เปลี่ยนไปนั้นเกิดจากการเรียนรู้

1.4) พฤติกรรมที่เปลี่ยนแปลงไปจะต้องเกิดจากการฝึกฝน หรือเคยมีประสบการณ์นั้น ๆ มาก่อน เช่น ความสามารถในการใช้คอมพิวเตอร์ ต้องได้รับการฝึกฝนและถ้าสามารถใช้เป็นแสดงว่าเกิดการเรียนรู้ หรือความสามารถในการขับรถ ซึ่งไม่มีใครขับรถเป็นมาแต่กำเนิดต้องได้รับการฝึกฝน หรือมีประสบการณ์ จึงจะขับรถเป็น ในประเด็นนี้มีพฤติกรรมบางอย่างที่เกิดขึ้นโดยที่เราไม่ต้องฝึกฝนหรือมีประสบการณ์ ได้แก่ พฤติกรรมที่เกิดขึ้นจากกระบวนการเจริญเติบโต หรือการมีวุฒิภาวะ และพฤติกรรมที่เกิดจากแนวโน้มการตอบสนองของเฝ้าพันธุ์ชอยกตัวอย่างแต่ละด้านดังนี้

ในด้านกระบวนการเจริญเติบโต หรือการมีวุฒิภาวะ ได้แก่ การที่เด็ก 2 ขวบสามารถเดินได้เองขณะที่ เด็ก 6 เดือน ไม่สามารถเดินได้ฉะนั้นการเดินจึงไม่จัดเป็นการเรียนรู้แต่เกิดเพราะมีวุฒิภาวะ เป็นต้น ส่วนใน ด้านแนวโน้มการตอบสนองของเฝ้าพันธุ์โบเวอร์ และฮิลการ์ด ใช้ในความหมายที่หมายถึงปฏิกิริยาสะท้อน (Reflex) เช่น กระพริบตาเมื่อฝุ่นเข้าตา ชักมือหนีเมื่อโดนของร้อน พฤติกรรมเหล่านี้ไม่ได้เกิดจากการเรียนรู้ แต่เป็นพฤติกรรมที่เกิดขึ้นเองตามธรรมชาติของเฝ้าพันธุ์มนุษย์

ทฤษฎีการเรียนรู้

1) ทฤษฎีการเรียนรู้ทางจิตวิทยา อาจแบ่งเป็น 2 กลุ่มใหญ่ ๆ คือ

1.1) **ทฤษฎีการเรียนรู้กลุ่มพฤติกรรมนิยม (Behavioral Theory)** ทฤษฎีในกลุ่มนี้อธิบายว่า การเรียนรู้ในสิ่งต่างๆ เป็นการสร้างความสัมพันธ์หรือเชื่อมโยงระหว่างสิ่งเร้า กับการตอบสนอง ทฤษฎีที่สำคัญในกลุ่มนี้ได้แก่ ทฤษฎีการเรียนรู้วางเงื่อนไขแบบคลาสสิก หรือแบบสิ่งเร้า และทฤษฎีการเรียนรู้การวางเงื่อนไขแบบการกระทำ

1.2) **ทฤษฎีการเรียนรู้กลุ่มปัญญานิยม (Cognitive theory)** ทฤษฎีในกลุ่มนี้อธิบายว่า การเรียนรู้เป็นผลของกระบวนการคิด ความเข้าใจ การรับรู้สิ่งเร้าที่มากกระตุ้น ผสมผสานกับ ประสบการณ์ในอดีตที่ผ่านมาของบุคคล ทำให้เกิดการเรียนรู้ขึ้น ซึ่งการผสมผสานระหว่าง ประสบการณ์ที่ได้รับในปัจจุบันกับประสบการณ์ในอดีต จำเป็นต้องอาศัยกระบวนการทางปัญญาเข้ามามีอิทธิพลในการเรียนรู้ด้วย ทฤษฎีกลุ่มนี้จึงเน้นกระบวนการทางปัญญา (Cognitive Process) มากกว่า การวางเงื่อนไข เพื่อให้เกิดพฤติกรรม ทฤษฎีการเรียนรู้ในกลุ่มนี้ได้แก่ ทฤษฎีการเรียนรู้ปัญญาทางสังคม การเรียนรู้แบบการหยั่งรู้ เป็นต้น

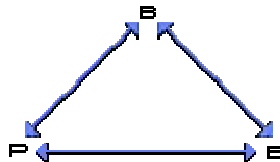
2) ตัวอย่างทฤษฎีการเรียนรู้ที่สำคัญ

2.1) **ทฤษฎีการเรียนรู้การวางเงื่อนไขแบบคลาสสิก (Classical Conditioning Theory) หรือ แบบสิ่งเร้า** ผู้ค้นพบการเรียนรู้ลักษณะนี้คือ อีวาน พาฟลอฟ (Ivan Pavlov, 1849–1936) นักสรีรวิทยาชาวรัสเซียที่มีชื่อเสียงมาก พาฟลอฟสนใจศึกษาเกี่ยวกับระบบย่อยอาหาร โดยได้ทำการทดลองกับสุนัข ระหว่างที่ทำการทดลอง พาฟลอฟสังเกตเห็นปรากฏการณ์บางอย่างคือ ในบางครั้งสุนัขน้ำลายไหลโดยที่ยังไม่ได้รับอาหารเพียงแคเห็นผู้ทดลอง ที่เคยเป็นผู้ให้อาหารเดินเข้ามาในห้องนั้น สุนัขก็น้ำลายไหลแล้ว จากปรากฏการณ์ดังกล่าวจุดประกาย ให้พาฟลอฟคิดรูปแบบการทดลองเพื่อหาสาเหตุให้ได้ว่า เพราะอะไรสุนัขจึงน้ำลายไหลทั้งๆ ที่ยังไม่ได้รับอาหาร พาฟลอฟเริ่มการทดลองโดยเจาะต่อมน้ำลายของสุนัขและต่อสายรับน้ำลายไหลออกสู่ขวดแก้วสำหรับวัดปริมาณ น้ำลายจากนั้นพาฟลอฟก็เริ่มการทดลองโดยก่อนที่จะให้อาหารแก่สุนัขจะต้องสั่นกระดิ่งก่อน (สั่นกระดิ่งแล้วทิ้งไว้ประมาณ .25 –.50 วินาที) แล้วตามด้วยอาหาร (ผงเนื้อ) ทำอย่างนี้อยู่ 7–8 วัน จากนั้นให้เฉพาะแต่เสียงกระดิ่ง สุนัขก็ตอบสนองคือน้ำลายไหลปรากฏการณ์เช่นนี้เรียกว่าพฤติกรรมสุนัขถูกวางเงื่อนไขหรือเรียกว่าสุนัขเกิดการเรียนรู้การวางเงื่อนไขแบบคลาสสิก

2.2) ทฤษฎีปัญญาทางสังคม (Social Cognitive theory)

แนวคิดพื้นฐาน

1. แบนดูรามีทัศนะว่า พฤติกรรม (behavior หรือ B) ของมนุษย์มีปฏิสัมพันธ์กับปัจจัยหลักอีก 2 ปัจจัย คือ
 - 1.1) ปัจจัยทางปัญญาและปัจจัยส่วนบุคคลอื่น ๆ (Personal Factor หรือ P)
 - 1.2) อิทธิพลของสภาพแวดล้อม (Environmental Influences หรือ E) ดังรูป



จากรูปจะเห็นว่า B P และ E ล้วนแต่มีลูกศรชี้เข้า หากันและกัน ซึ่งหมายถึงต่างก็มีอิทธิพลซึ่งกันและกัน ตัวอย่างเช่นนักศึกษาที่เข้าไป เรียนในชั้นเรียนซึ่งเพื่อนนักศึกษา ส่วนมากขยันตั้งใจเรียน ฉะนั้นเมื่อสภาพแวดล้อม (E) เป็นเช่นนี้ก็ส่งผล ให้นักศึกษาเชื่อ (P) ว่าความขยัน และการตั้งใจเรียนเป็นบรรทัดฐานของกลุ่มนี้ ซึ่งมีผลให้นักศึกษามี พฤติกรรม (B) ซึ่งแสดงถึงความขยัน และตั้งใจเรียนไปด้วย และพฤติกรรมซึ่งแสดงความขยันและตั้งใจ เรียนของนักศึกษาก็ทำหน้าที่เป็นสภาพแวดล้อม (E) ให้กับนักศึกษาคนอื่น ๆ ด้วยเช่นกัน

2. แบนดูราได้ให้ความแตกต่างระหว่างการเรียนรู้ (Learning) กับการกระทำ (Performance) ซึ่งสำคัญมาก เพราะคนเราอาจจะเรียนรู้อะไรหลายอย่างแต่ไม่จำเป็นต้องแสดงออกทุกอย่าง เช่นเราอาจจะเรียนรู้วิธีการ ทักษะในการสอบว่าต้องทำอะไรบ้าง แต่ถึงเวลาสอบจริงเราอาจจะไม่ทจริตก็ได้ หรือเราเรียนรู้ว่าการพูดจาและแสดงกริยาอ่อนหวาน กับพ่อ แม่เป็นสิ่งดีแต่เราอาจจะไม่เคยทำกริยาดังกล่าวเลยก็ได้

3. แบนดูราเชื่อว่าการเรียนรู้ของมนุษย์ส่วนมากเป็นการเรียนรู้โดยการสังเกต (Observational Learning) หรือการเลียนแบบจากตัวแบบ (Modeling) สำหรับตัวแบบไม่จำเป็นต้องเป็นตัวแบบที่มีชีวิตเท่านั้น แต่อาจจะ เป็นตัวแบบสัญลักษณ์ เช่น ตัวแบบที่เห็นในโทรทัศน์ ภาพยนตร์ เกมคอมพิวเตอร์ หรืออาจจะเป็นรูปภาพ การ์ตูน หนังสือ นอกจากนี้ คำบอกเล่าด้วยคำพูดหรือข้อมูลที่เขียนเป็นลายลักษณ์-อักษรก็เป็นตัวแบบได้

แนวคิดของการเรียนรู้แบบมีส่วนร่วม (Participatory Learning)

การเรียนรู้แบบมีส่วนร่วม (Participatory Learning) มีผู้กล่าวถึงแนวคิดไว้ ดังนี้

สำนักงานคณะกรรมการการศึกษาแห่งชาติ (2544 : 1 – 2) กล่าวว่า การเรียนรู้แบบมีส่วนร่วมเป็นการเรียนให้ “รู้” นั้นเกิดขึ้นที่จิตใจ การเรียนการสอนที่ไม่เข้าถึงจิตใจของผู้เรียนจึงไม่สามารถทำให้ผู้เรียนเกิดการเรียนรู้ได้ หลักของการเรียนให้รู้จึงมีเพียงประการเดียวเท่านั้น คือ ต้องให้ผู้เรียนมีส่วนร่วม และที่ว่ามีส่วนร่วม คือจิตใจเขาเข้าร่วม มิฉะนั้นจะไม่เกิดการเรียนรู้ได้เลย การเรียนรู้แบบมีส่วนร่วมเป็นมิติใหม่ของการเรียนการสอนที่เรียกว่า การศึกษา 100% หมายถึง การเรียนรู้เต็ม 100% ของเวลาของผู้เรียน ศูนย์กลางของการเรียนรู้จึงอยู่ที่ผู้เรียน การเรียนรู้แบบมีส่วนร่วม คือ การที่ผู้เรียนแต่ละคนมีส่วนร่วม และการมีส่วนร่วม คือ การที่ผู้เรียนเอาจิตใจร่วมทำให้ตัวเองเกิดการเรียนรู้ในสิ่งที่ควรได้เรียนรู้ ไม่โดยตรงก็ทางอ้อม

สำนักงานคณะกรรมการการประถมศึกษาแห่งชาติ (2542 : 43 - 42) กล่าวว่า การเรียนรู้แบบมีส่วนร่วม เป็นการเรียนรู้ที่มุ่งเน้นให้ผู้เรียนมีคุณลักษณะ เก่ง ดี มีความสุข รู้จักวิเคราะห์ จุดเด่น จุดด้อยของตน เอื้ออาทร เห็นอกเห็นใจผู้อื่น ร่วมแรงร่วมใจในการปฏิบัติงานจนบรรลุเป้าหมาย เป็นการสนับสนุนให้ผู้เรียนมีคุณลักษณะสองคล้องตามความต้องการของสังคมด้วยเป็นการเรียนรู้ที่เกิดจากการลงมือปฏิบัติจริง เพื่อแสวงหาความรู้ โดยสร้างความรู้ใหม่จากประสบการณ์เดิม ด้วยกระบวนการกลุ่ม รับประทานอาหาร แสดงความคิดเห็นและสะท้อนความรู้สึกนึกคิดอย่างมีเหตุผลในบรรยากาศที่เป็นกัลยาณมิตร สามารถสรุปความรู้ได้ด้วยตนเองและนำไปใช้ในสภาพการณ์ ที่แท้จริงของผู้เรียน

หลักการเรียนรู้แบบมีส่วนร่วม

กรมสุขภาพจิต (2544 : 13) กล่าวว่า การเรียนรู้แบบมีส่วนร่วม (Participatory Learning) เป็นการเรียนรู้ที่ยึดผู้เรียนเป็นศูนย์กลาง ประกอบด้วย หลักการเรียนรู้พื้นฐาน 2 อย่างคือ การเรียนรู้เชิงประสบการณ์ (Experiential Learning) และกระบวนการกลุ่ม (Group Process)

แนวคิด ทฤษฎีเกี่ยวกับการมีส่วนร่วม

ความหมายของการมีส่วนร่วม ได้มีผู้ให้ความหมายของการมีส่วนร่วมไว้หลากหลาย ดังนี้

ไพรัตน์ เตชะรินทร์ (2527: 6-7) กล่าวถึงการมีส่วนร่วมว่า เป็นกระบวนการที่รัฐส่งเสริม ชักนำสนับสนุนและสร้างโอกาสให้ประชาชนในชุมชนทั้งในส่วนบุคคล กลุ่มคน ชุมชน สมาคม มูลนิธิและองค์การอาสาสมัครรูปแบบต่างๆ ให้เข้ามามีส่วนร่วมในการดำเนินการเรื่องใดเรื่องหนึ่งหรือหลายเรื่องร่วมกัน

ทงนศักดิ์ คุ่มไชน้ำและคณะ (2534: 76) ได้ให้ความหมายของการมีส่วนร่วมของประชาชนว่า คือ การที่ประชาชนได้เข้ามามีส่วนร่วมในกิจกรรมใดกิจกรรมหนึ่ง ในลักษณะของการร่วมคิด ร่วมตัดสินใจ ร่วมวางแผน ร่วมปฏิบัติ ร่วมรับผลประโยชน์และร่วมติดตามผล เป็นกระบวนการที่กลุ่มเป้าหมาย ได้รับโอกาสและใช้โอกาสที่ได้รับ แสดงออกซึ่งความรู้สึกนึกคิดแก้ไขปัญหาความต้องการของตน โดยการช่วยเหลือของหน่วยงานภายนอกน้อยที่สุด

สัญญา สัญญาวิวัฒน์ (2539: 130) ได้ให้ความหมายของการมีส่วนร่วมของประชาชนว่า หมายถึง การเปิดโอกาสให้ประชาชนผู้เป็นเป้าหมายของการพัฒนาเข้ามาร่วมโครงการตั้งแต่เริ่มโครงการ ดำเนินการ ประเมินโครงการ จนเสร็จสิ้นโครงการ โดยมีวัตถุประสงค์ให้ชาวบ้านได้เรียนรู้ทั้งเรื่องที่ทำและการทำงานร่วมกัน ซึ่งหากสมประสงค์แล้วจะทำให้คนเกิดการพัฒนาได้

จากแนวคิดข้างต้น สรุปได้ว่า การมีส่วนร่วม หมายถึง การมีส่วนร่วมของประชาชนในทุกๆ ขั้นตอนของการดำเนินงาน ตั้งแต่เริ่มต้นจนถึงขั้นตอนสุดท้าย

ประเภทการมีส่วนร่วมตามขั้นตอนในการพัฒนา

โคเฮนและอัฟฮอฟ (Cohen J.M.and Uphoff N.T.1977: 55-56 อ้างในปัญชรแก้วส่อง 2531: 17) ได้จำแนกการมีส่วนร่วมตามขั้นตอนการมีส่วนร่วม ดังนี้

ขั้นที่ 1 การมีส่วนร่วมในการตัดสินใจ (Decision Making) ในกระบวนการของการตัดสินใจนั้นประการแรกสุดที่ต้องกระทำคือ การกำหนดความต้องการ และการจัดลำดับความสำคัญ ต่อจากนั้นเลือกนโยบายและประชากรที่เกี่ยวข้อง การตัดสินใจนี้เป็นกระบวนการต่อเนื่องที่ต้องดำเนินการไปเรื่อยๆตั้งแต่การตัดสินใจในช่วงเริ่มต้น การตัดสินใจในช่วงดำเนินการวางแผน และการตัดสินใจปฏิบัติตามแผนที่วางไว้

ขั้นที่ 2 การมีส่วนร่วมในการดำเนินงาน (Implementation) ในส่วนที่เป็นองค์ประกอบของการดำเนินโครงการนั้น จะได้มาจากคำถามที่ว่าใครจะทำประโยชน์แก่โครงการใดบ้าง และจะทำประโยชน์ได้โดยวิธีใด เช่น การช่วยเหลือด้านทรัพยากร การบริหารงานและประสานงาน และการขอความช่วยเหลือ เป็นต้น

ขั้นที่ 3 การมีส่วนร่วมในการรับผลประโยชน์ (Benefits) ในส่วนที่เกี่ยวข้องกับผลประโยชน์ นอกจากความสำคัญของผลประโยชน์ในเชิงปริมาณและคุณภาพแล้ว ยังจะต้องพิจารณาถึงการกระจายผลประโยชน์ภายในกลุ่มด้วย ผลประโยชน์ของโครงการนี้รวมทั้งผลที่เป็นประโยชน์ในทางบวก และผลที่เกิดขึ้นในทางลบที่เป็นผลเสียของโครงการ ซึ่งจะเป็นประโยชน์และเป็นโทษต่อบุคคลและสังคมด้วย

ขั้นที่ 4 การมีส่วนร่วมในการประเมินผล (Evaluation) การมีส่วนร่วมในการประเมินผลนั้นสิ่งสำคัญที่จะต้องสังเกตคือ ความเห็น (view) ความชอบ (preferences) และความคาดหวัง (expectation) ซึ่งจะมีอิทธิพลสามารถแปรเปลี่ยนพฤติกรรมของบุคคลในกลุ่มต่างๆได้

อคิน รพีพัฒน์ และคณะ (2531: 100-101) ได้เสนอขั้นตอนของการมีส่วนร่วมจากประสบการณ์ภาคสนามในประเทศไทยว่า การมีส่วนร่วมที่แท้จริงนั้นน่าจะมีอยู่ 4 ขั้นตอน คือ

ขั้นที่ 1 การมีส่วนร่วมในการค้นหาปัญหาและสาเหตุของปัญหา ขั้นตอนนี้เป็นขั้นตอนแรกที่สำคัญที่สุด เพราะถ้าชาวบ้านยังไม่สามารถเข้าใจปัญหาและค้นหาสาเหตุของปัญหาด้วยตัวของเขาเองได้ กิจกรรมต่างๆที่ตามมาก็ไร้ประโยชน์ เพราะจะขาดความเข้าใจและมองไม่เห็นความสำคัญของกิจกรรมนั้น สิ่งที่สำคัญที่สุดก็คือ ชาวบ้านเป็นผู้อยู่กับปัญหาและรู้ปัญหาตนเองดีที่สุด แต่อาจมองปัญหาไม่เด่นชัด เจ้าหน้าที่หรือพนักงานจึงเหมือนกระจกเงาคอยสะท้อนภาพให้ชุมชนมองเห็นและวิเคราะห์ปัญหาได้

ขั้นที่ 2 การมีส่วนร่วมในการวางแผนดำเนินกิจกรรม การวางแผนการดำเนินกิจกรรมเป็นขั้นตอนที่ขาดไม่ได้ หากเจ้าหน้าที่หรือนักพัฒนาต้องการผลงานการพัฒนาให้เสร็จสิ้นโดยฉับไว ก็จะดำเนินการวางแผนด้วยตนเอง การมีส่วนร่วมของชุมชนในการวางแผน จะช่วยให้ชุมชนเข้าใจปัญหา พัฒนาประสบการณ์ของตนเองและสามารถวางแผนได้ด้วยตนเองในที่สุด

ขั้นที่ 3 การมีส่วนร่วมในการลงทุนและปฏิบัติงาน ชุมชนมีทรัพยากรที่สามารถลงทุนและปฏิบัติงานได้เพราะจากประสบการณ์การทำงานในชนบท อย่างน้อยก็มีแรงงานของตนเองเป็นขั้นต่ำสุดที่จะเข้าร่วมได้และในหลายๆแห่งก็สามารถที่จะร่วมลงทุนในกิจกรรมหลายๆ ประเภทได้ การร่วมลงทุนและปฏิบัติงานจะทำให้ชุมชนรู้จักคิดต้นทุนให้กับตนเองในการดำเนินงานและกิจกรรมและจะระมัดระวังรักษากิจกรรมที่สร้างขึ้น เพราะจะมีความรู้สึกร่วมเป็นเจ้าของ ซึ่งต่างไปจากสภาพที่การลงทุนและการปฏิบัติงานทั้งหมดมาจากปัจจัยภายนอก จะมีอะไรเสียหายก็ไม่เดือดร้อนมากนักและการบำรุงรักษาจะไม่เกิดขึ้นเพราะรู้สึกไม่ใช่ของชุมชน นอกจากนั้นการร่วมปฏิบัติงานด้วยตนเอง ทำให้ได้เรียนรู้การดำเนินกิจกรรมอย่างใกล้ชิด และเมื่อเห็นประโยชน์ก็สามารถดำเนินกิจกรรมชนิดนั้นด้วยตนเองต่อไปด้วย

ขั้นที่ 4 การมีส่วนร่วมในการติดตามและประเมินผล ขั้นตอนนี้เป็นขั้นตอนสุดท้ายที่สำคัญอย่างยิ่ง เพราะถ้าหากการติดตามและประเมินผลขาดการมีส่วนร่วมของชุมชน แต่เป็นการดำเนินการโดยบุคคลภายนอก ชุมชนก็ไม่สามารถทราบว่าการที่เข้าไปนั้นได้รับผลดี ได้รับประโยชน์หรือไม่ อย่างไร ถึงแม้ว่าอาจจะมิได้แย่งว่าการประเมินผลที่เที่ยงธรรมที่สุดน่าจะมาจากบุคคลภายนอกที่ไม่ได้ยุ่งเกี่ยวกับกิจกรรมนั้นๆ แต่หากคิดถึงจุดมุ่งหมายของการพัฒนาที่มุ่งจะพัฒนาคน การคำนึงถึงแต่ความเที่ยงธรรมอาจจะไร้ประโยชน์ตามวัตถุประสงค์มากกว่า เพราะนอกจากจะ

เป็นการประเมินแล้ว ยังแลกเปลี่ยนความรู้ความเข้าใจในกระบวนการประเมินและเป็นการเผยแพร่กิจกรรมออกไปสู่ชุมชนอื่นๆ

แคร์รี่ (Cary 1976: 144 อ้างใน หมัยณัฐ ผลจันทร์ 2542: 44) ได้แบ่งรูปแบบการมีส่วนร่วมเป็น 5 รูปแบบ คือ

- 1) เป็นสมาชิก (Membership at meetings)
- 2) เป็นสมาชิกผู้นำชุมชน (Attendance at meetings)
- 3) เป็นสมาชิกผู้บริจาคเงิน (Financial contribution)
- 4) เป็นกรรมการ (Membership on committees)
- 5) เป็นประธาน (Poisson of leadership)

ดัสเซลดอร์ฟ (Dusseldorp 1981: 18-19 อ้างใน ภัตสุริย์ คุณกลาง 2546: 39-40) ได้จำแนกวิถีการเข้าไปมีส่วนร่วม เป็น 2 ทาง คือ

1) การมีส่วนร่วมทางตรง หมายถึง การที่บุคคลเข้าร่วมกิจกรรมพัฒนาด้วยตนเอง เช่น การเข้าร่วมประชุม ร่วมอภิปราย ร่วมใช้งาน หรือร่วมลงคะแนนเสียง

2) การมีส่วนร่วมทางอ้อม หมายถึง การเข้าร่วมกิจกรรมผ่านตัวแทนหรือการให้การสนับสนุนโดยไม่นำตนเองไปมีส่วนร่วมโดยตรง

องค์การสหประชาชาติ (UN .Department of Internation Economic and Social Affairs 1981: 8 อ้างใน ภัตสุริย์ คุณกลาง 2546: 40) ได้รวบรวมรูปแบบของการมีส่วนร่วมไว้ 3 รูปแบบใหญ่ๆ คือ

1) การมีส่วนร่วมแบบเป็นไปเอง (Spontaneous) ซึ่งเป็นโดยการอาสาสมัครหรือการรวมตัวกันเองเพื่อแก้ปัญหาของตนเอง เป็นการกระทำที่ไม่ได้รับความช่วยเหลือจากภายนอก ซึ่งนับเป็นรูปแบบที่เป็นเป้าหมาย

2) การมีส่วนร่วมแบบชักนำ (Induced) เป็นการเข้าร่วมโดยความต้องการ ความเห็นชอบหรือการสนับสนุนโดยรัฐบาล ซึ่งเป็นรูปแบบที่เป็นลักษณะทั่วไปของประเทศกำลังพัฒนา

3) การมีส่วนร่วมแบบบังคับ (Coercived) เป็นผู้มีส่วนร่วมภายใต้การดำเนินการตามนโยบายของรัฐ ภายใต้การจัดการของเจ้าหน้าที่ของรัฐ หรือโดยการบังคับโดยตรง รูปแบบนี้เป็นรูปแบบที่ส่งผลให้ผู้กระทำได้รับผลทันที แต่จะไม่ได้ผลในระยะยาว และอาจเกิดผลเสียที่ไม่ได้รับการสนับสนุนจากประชาชนในที่สุด

สุเทพ เชาวลิต (2548: 155) ได้กล่าวถึงหลักการบริหารแบบมีส่วนร่วมไว้ว่า การบริหารแบบมีส่วนร่วมนี้จะเน้นความสำคัญในการสร้างแรงจูงใจและเสริมแรงในการทำงานของผู้

ปฏิบัติหรือที่มงานโดยเฉพาะการมีส่วนร่วมในการตัดสินใจและมีส่วนร่วมวางแผนถือเป็นหัวใจของการบริหารแบบมีส่วนร่วม

การจัดการเรียนรู้ด้วยกระบวนการวิจัย (Research-Based Instruction)

กระบวนการวิจัย หมายถึง การจัดสภาพการณ์ของการเรียนการสอน ที่ให้นักเรียนใช้กระบวนการวิจัย หรือผลการวิจัยเป็นเครื่องมือในการเรียนรู้เนื้อหาสาระต่างๆ เช่น การใช้การประมวลผลงานวิจัย (Research review) มาประกอบการสอน ใช้ผลการวิจัยมาเป็นเนื้อหาสาระในการเรียนรู้ใช้กระบวนการวิจัยในการศึกษาเนื้อหาสาระหรือให้ผู้เรียนลงมือทำวิจัยโดยตรง หรือช่วยฝึกฝนทักษะการวิจัยต่าง ๆ ให้แก่ผู้เรียน การจัดการเรียนรู้ด้วยกระบวนการวิจัย จึงมีตัวบ่งชี้ที่สำคัญ คือ การที่ผู้เรียน

1. มีการนำผลการวิจัยมาใช้ประกอบการสอนเนื้อหาสาระของตน
2. มีการให้ผู้เรียนประมวลผลงานวิจัยที่เกี่ยวข้องกับสาระที่เรียน เพื่อขยายขอบเขตของความรู้เรื่องนั้น และเรียนรู้วิธีการและกระบวนการวิจัย
3. มีการใช้กระบวนการวิจัยในการสอน
4. มีการฝึกฝนทักษะการวิจัยที่จำเป็นหรือที่เกี่ยวข้องกับสิ่งที่เรียน ให้ผู้เรียนได้ฝึกทักษะตามความเหมาะสมกับเนื้อหาหรือสถานการณ์
5. มีการอภิปรายร่วมกันเกี่ยวกับกระบวนการวิจัยและผลการวิจัย
6. ผู้เรียนมีการวัดผลและประเมินผลการเรียนรู้ทั้งทางด้านเนื้อหาและกระบวนการวิจัย

แนวการจัดการเรียนการสอน แนวทางการใช้การวิจัยในการเรียนการสอนไว้ 4 แนวทาง คือ

แนวที่ 1 ครูใช้ผลการวิจัยในการเรียนการสอน

แนวที่ 2 ผู้เรียนใช้ผลการวิจัยในการเรียนการสอน

แนวที่ 3 ครูใช้กระบวนการวิจัยในการเรียนการสอน

แนวที่ 4 ผู้เรียนใช้กระบวนการวิจัยในการเรียนการสอน

ขั้นตอนการสอนโดยเน้นกระบวนการวิจัยไว้ สรุปได้ดังนี้

1. เตรียมการสอน โดยศึกษาจุดมุ่งหมาย และเนื้อหาวิชาว่ามีความเหมาะสมที่จะใช้กับวิธีสอนแบบนี้เพียงใด
2. ดำเนินการสอน ตามกระบวนการดังนี้

2.1 เลือกประเด็นปัญหา (choosing the problem) เป็นขั้นตอนที่ผู้สอนได้จัดกิจกรรมกระตุ้นให้ผู้เรียนเกิดความสนใจในประเด็นปัญหาต่างๆ เพื่อเป็นจุดเริ่มต้นของกระบวนการวิจัย โดยต้องเป็นประเด็นปัญหาที่เกิดจากความสนใจของผู้เรียน ลักษณะปัญหาควรประเด็นเล็กๆ ที่เกี่ยวข้องกับผู้เรียนโดยตรง อาจเป็นปัญหาภายในชุมชน อยู่ในขีดความสามารถที่ผู้เรียนจะแก้ไขได้ สำหรับประเด็นปัญหาที่จะช่วยให้ผู้เรียนเลือกประเด็นปัญหาได้ มีหลายกิจกรรม เช่น การระดมความคิด (brain storm) การอภิปราย (group discussion) และการเดินสำรวจชุมชน (community walk)

2.2 การนิยามปัญหา (identify problem) เป็นขั้นตอนที่ผู้เรียนร่วมกันพิจารณาประเด็นปัญหาที่เลือกไว้แล้วให้ชัดเจนยิ่งขึ้น

2.3 พัฒนาวิสัยทัศน์ (vision) และวางแผน เป็นขั้นที่ผู้เรียนร่วมกันกำหนดแนวทางและวางแผนแก้ปัญหา โดยใช้วิสัยทัศน์เพื่อจัดทำแผนปฏิบัติการอย่างชัดเจน

2.4 ลงมือปฏิบัติ (action) ผู้เรียนร่วมกันดำเนินงานตามแผนที่กำหนดไว้ ซึ่งอาจเป็นการดำเนินงานในชุมชน หรือเป็นเพียงการดำเนินงานในโรงเรียนแล้วแต่ปัญหาและแผนที่กำหนด

2.5 ตรวจสอบผลการเปลี่ยนแปลง ผู้เรียนร่วมกันตรวจสอบว่าผลการดำเนินงานเป็นอย่างไร สามารถแก้ปัญหาได้หรือไม่ มีปัญหาและอุปสรรคอย่างไร

3. สรุปและประเมินผล เป็นขั้นตอนที่ผู้สอนและผู้เรียนร่วมกันสรุปบทเรียนทั้งหมด และตรวจสอบว่าการจัดการเรียนการสอนบรรลุตามจุดประสงค์เพียงใด

แนวทางการจัดการเรียนรู้โดยใช้กระบวนการวิจัยดังนี้

ขั้นตอนที่ 1 วางแผนการจัดการเรียนรู้ เป็นขั้นตอนที่ผู้สอนศึกษาวิเคราะห์องค์ประกอบและปัจจัยต่างๆ ที่เกี่ยวข้องกับการจัดการเรียนรู้ ได้แก่ มาตรฐานหลักสูตร และผลการเรียนรู้ที่คาดหวัง คุณลักษณะอันพึงประสงค์ ตลอดจนการวิเคราะห์ผู้เรียนเป็นรายบุคคล และรายกลุ่มเพื่อเป็นข้อมูลในการกำหนดเป้าหมายของการวางแผนและออกแบบกิจกรรมที่มีลักษณะใช้การวิจัยเป็นส่วนหนึ่งของกระบวนการเรียนรู้ เพื่อเตรียมนำไปจัดการเรียนการสอนให้สอดคล้องกับลักษณะผู้เรียน หลักสูตรและสภาพเป็นจริง

ขั้นตอนที่ 2 จัดกิจกรรมการเรียนรู้ เป็นขั้นที่ผู้สอนจัดกิจกรรมตามที่กำหนดไว้ในแผนการเรียนรู้ โดยเน้นผู้เรียนเป็นสำคัญเพื่อให้ผู้เรียนเกิดการเรียนรู้ และมีคุณลักษณะตามเป้าหมายที่ต้องการ โดยใช้การวิจัยเป็นส่วนหนึ่งของกระบวนการเรียนรู้โดยผู้สอนและผู้เรียนเกิดการเรียนรู้ไปพร้อม ๆ กัน ขั้นตอนการจัดกิจกรรมการเรียนรู้มีดังนี้

1. สอนเนื้อหาสาระ นำผลงานวิจัยมาใช้ประกอบการเรียนการสอน
ข้อความรู้หรือทักษะพื้นฐานเกี่ยวกับการวิจัย
2. วิเคราะห์ปัญหา เป็นขั้นที่นักเรียนกำหนดวัตถุประสงค์ หรือเป้าหมาย
ของการแก้ปัญหา หรือแสวงหาความรู้ต่อยอดจากฐานความรู้ที่มี
3. เก็บรวบรวมข้อมูล วิเคราะห์ผล สรุปผลการแก้ปัญหาหรือพัฒนาเป็นขั้น
ที่ผู้เรียนรวบรวมข้อมูลตามแผนที่วางไว้ด้วยวิธีการต่างๆ นำข้อมูลมาวิเคราะห์ สรุปผล
4. จัดทำรายงานผลการเรียนรู้ เป็นขั้นที่ผู้เรียนจัดทำรายงานผลการเรียนรู้
มีการสรุปองค์ความรู้ใหม่และกระบวนการวิจัยที่นักเรียนได้เรียนรู้

ขั้นตอนที่ 3 ประเมินผลการเรียนรู้ เป็นการตรวจสอบว่าผู้เรียนมีผลการเรียนรู้
ทักษะ พฤติกรรม คุณธรรม หรือคุณลักษณะอื่นๆ ตามที่คาดหวังหรือไม่ มากน้อยเพียงใด ผลการ
ประเมินจะได้จากการวัดประเมินผลที่ดำเนินไปพร้อม ๆ กับกิจกรรมการเรียนรู้ โดยใช้วิธีการ
สังเกตการณ์ปฏิบัติงาน การสัมภาษณ์ การตรวจผลงาน การจัดแฟ้มสะสมผลงาน(port folio) ของ
ผู้เรียนเป็นต้น ซึ่งเป็นการประเมินตามสภาพจริง โดยเน้นทั้งผลสัมฤทธิ์ทางการเรียนและ
กระบวนการวิจัย

ผลที่ผู้เรียนจะได้รับจากการเรียนรู้ด้วยกระบวนการวิจัย คือ ผู้เรียนได้เรียนรู้การหาคำตอบ
อย่างเป็นระบบ มีความน่าเชื่อถือ ผู้เรียนได้ฝึกทักษะกระบวนการต่างๆ เช่น การวางแผน การคิด การ
แก้ปัญหา การปฏิสัมพันธ์กับผู้อื่น ฝึกความละเอียดรอบคอบ ฝึกการสังเกต ฝึกการรวบรวมข้อมูล
การวิเคราะห์ สรุปข้อมูล การเชื่อมโยงบูรณาการ ฯลฯ

การจัดการความรู้ (Knowledge Management : KM)

การจัดการความรู้ คือ การรวบรวมองค์ความรู้ที่มีอยู่ในส่วนราชการซึ่งกระจัดกระจายอยู่ใน
ตัวบุคคลหรือเอกสาร มาพัฒนาให้เป็นระบบ เพื่อให้ทุกคนในองค์กรสามารถเข้าถึงความรู้ และพัฒนา
ตนเองให้เป็นผู้รู้ รวมทั้งปฏิบัติงานได้อย่างมีประสิทธิภาพ อันจะส่งผลให้องค์กรมีความสามารถในเชิง
แข่งขันสูงสุด โดยที่ความรู้มี 2 ประเภท คือ

1. ความรู้ที่ฝังอยู่ในคน (Tacit Knowledge) เป็นความรู้ที่ได้จากประสบการณ์ พรสวรรค์
หรือสัญชาตญาณของแต่ละบุคคลในการทำความเข้าใจในสิ่งต่าง ๆ เป็นความรู้ที่ไม่สามารถถ่ายทอด
ออกมาเป็นคำพูดหรือลายลักษณ์อักษรได้โดยง่าย เช่น ทักษะในการทำงาน งานฝีมือ หรือการคิดเชิง
วิเคราะห์ บางครั้ง จึงเรียกว่าเป็นความรู้แบบนามธรรม

2. ความรู้ที่ชัดแจ้ง (Explicit Knowledge) เป็นความรู้ที่สามารถรวบรวม ถ่ายทอดได้ โดยผ่านวิธีต่าง ๆ เช่น การบันทึกเป็นลายลักษณ์อักษร ทฤษฎี คู่มือต่าง ๆ และบางครั้งเรียกว่าเป็นความรู้แบบรูปธรรม

นพ.วิจารณ์ พานิช ได้ให้ความหมายของคำว่า “การจัดการความรู้” ไว้ คือ สำหรับนักปฏิบัติ การจัดการความรู้คือ เครื่องมือ เพื่อการบรรลุเป้าหมายอย่างน้อย 4 ประการ ได้แก่

1. บรรลุเป้าหมายของงาน
2. บรรลุเป้าหมายการพัฒนาคน
3. บรรลุเป้าหมายการพัฒนาองค์กรไปเป็นองค์กรเรียนรู้ และ
4. บรรลุความเป็นชุมชน เป็นหมู่คณะ ความเอื้ออาทรระหว่างกันในที่ทำงาน

การจัดการความรู้เป็นการดำเนินการอย่างน้อย 6 ประการต่อความรู้ ได้แก่

- (1) การกำหนดความรู้หลักที่จำเป็นหรือสำคัญต่องานหรือกิจกรรมของกลุ่มหรือองค์กร
- (2) การเสาะหาความรู้ที่ต้องการ
- (3) การปรับปรุง ดัดแปลง หรือสร้างความรู้บางส่วน ให้เหมาะต่อการใช้งานของตน
- (4) การประยุกต์ใช้ความรู้ในกิจการงานของตน
- (5) การนำประสบการณ์จากการทำงาน และการประยุกต์ใช้ความรู้มาแลกเปลี่ยนเรียนรู้

และสกัด “ขุมความรู้” ออกมาบันทึกไว้

(6) การจดบันทึก “ขุมความรู้” และ “แก่นความรู้” สำหรับไว้ใช้งาน และปรับปรุงเป็นชุดความรู้ที่ครบถ้วน ลุ่มลึกและเชื่อมโยงมากขึ้น เหมาะต่อการใช้งานมากยิ่งขึ้น

โดยที่การดำเนินการ 6 ประการนี้บูรณาการเป็นเนื้อเดียวกัน ความรู้ที่เกี่ยวข้องเป็นทั้งความรู้ที่ชัดแจ้ง อยู่ในรูปของตัวหนังสือหรือรหัสอย่างอื่นที่เข้าใจได้ทั่วไป (Explicit Knowledge) และความรู้ฝังลึกอยู่ในสมอง (Tacit Knowledge) ที่อยู่ในคน ทั้งที่อยู่ในใจ (ความเชื่อ ค่านิยม) อยู่ในสมอง (เหตุผล) และอยู่ในมือ และส่วนอื่นๆ ของร่างกาย (ทักษะในการปฏิบัติ) การจัดการความรู้เป็นกิจกรรมที่คนจำนวนหนึ่งทำร่วมกันไม่ใช่กิจกรรมที่ทำโดยคนคนเดียว เนื่องจากเชื่อว่า “จัดการความรู้” จึงมีคนเข้าใจผิด เริ่มดำเนินการโดยรีเข้าไปที่ความรู้ คือ เริ่มที่ความรู้ นี้คือความผิดพลาดที่พบบ่อยมาก การจัดการความรู้ที่ถูกต้องจะต้องเริ่มที่งานหรือเป้าหมายของงาน เป้าหมายของงานที่สำคัญ คือ การบรรลุผลสัมฤทธิ์ในการดำเนินการตามที่กำหนดไว้ ที่เรียกว่า Operation Effectiveness และนิยามผลสัมฤทธิ์ ออกเป็น 4 ส่วน คือ

(1) การสนองตอบ (Responsiveness) ซึ่งรวมทั้งการสนองตอบความต้องการของลูกค้า สนองตอบความต้องการของเจ้าของกิจการหรือผู้ถือหุ้น สนองตอบความต้องการของพนักงาน และสนองตอบความต้องการของสังคมส่วนรวม

(2) การมีนวัตกรรม (Innovation) ทั้งที่เป็นนวัตกรรมในการทำงาน และนวัตกรรมด้านผลิตภัณฑ์หรือบริการ

(3) ซีดความสามารถ (Competency) ขององค์กร และของบุคลากรที่พัฒนาขึ้น ซึ่งสะท้อนสภาพการเรียนรู้ขององค์กร และ

(4) ประสิทธิภาพ (Efficiency) ซึ่งหมายถึงสัดส่วนระหว่างผลลัพธ์ กับต้นทุนที่ลงไป การทำงานที่ประสิทธิภาพสูง หมายถึง การทำงานที่ลงทุนลงแรงน้อย แต่ได้ผลมากหรือคุณภาพสูง เป้าหมายสุดท้ายของการจัดการความรู้ คือ การที่กลุ่มคนที่ดำเนินการจัดการความรู้ร่วมกัน มีชุดความรู้ของตนเอง ที่ร่วมกันสร้างเอง สำหรับใช้งานของตน คนเหล่านี้จะสร้างความรู้ขึ้นใช้เองอยู่ตลอดเวลา โดยที่การสร้างนั้นเป็นการสร้างเพียงบางส่วน เป็นการสร้างผ่านการทดลองเอาความรู้จากภายนอกมาปรับปรุงให้เหมาะสมต่อสภาพของตน และทดลองใช้งาน จัดการความรู้ไม่ใช่กิจกรรมที่ดำเนินการเฉพาะหรือเกี่ยวกับเรื่องความรู้ แต่เป็นกิจกรรมที่แทรก/แฝง หรือในภาววิชาการเรียกว่า บูรณาการอยู่กับทุกกิจกรรมของการทำงาน และที่สำคัญตัวการจัดการความรู้เองก็ต้องการการจัดการด้วย

กระบวนการจัดการความรู้

กระบวนการจัดการความรู้ (Knowledge Management) เป็นกระบวนการที่จะช่วยให้เกิดพัฒนาการของความรู้ หรือการจัดการความรู้ที่จะเกิดขึ้นภายในองค์กร มีทั้งหมด 7 ขั้นตอน คือ

1. การบ่งชี้ความรู้ เป็นการพิจารณาว่าองค์กรมีวิสัยทัศน์ พันธกิจ ยุทธศาสตร์ เป้าหมายคืออะไร และเพื่อให้บรรลุเป้าหมาย เราจำเป็นต้องใช้อะไร ขณะนี้เรามีความรู้อะไรบ้าง อยู่ในรูปแบบใดอยู่ที่ใคร
2. การสร้างและแสวงหาความรู้ เช่นการสร้างความรู้ใหม่ แสวงหาความรู้จากภายนอก รักษาความรู้เก่า กำจัดความรู้ที่ใช้ไม่ได้แล้ว
3. การจัดความรู้ให้เป็นระบบ เป็นการวางโครงสร้างความรู้ เพื่อเตรียมพร้อมสำหรับการเก็บความรู้อย่างเป็นระบบในอนาคต
4. การประมวลและกลั่นกรองความรู้ เช่น ปรับปรุงรูปแบบเอกสารให้เป็นมาตรฐาน ใช้ภาษาเดียวกัน ปรับปรุงเนื้อหาให้สมบูรณ์
5. การเข้าถึงความรู้ เป็นการทำให้ผู้ใช้ความรู้เข้าถึงความรู้ที่ต้องการได้ง่ายและสะดวก เช่นระบบเทคโนโลยีสารสนเทศ (IT) Web board บอร์ดประชาสัมพันธ์ เป็นต้น
6. การแบ่งปันแลกเปลี่ยนความรู้ ทำได้หลายวิธีการ โดยกรณีเป็น Explicit Knowledge อาจจัดทำเป็นเอกสาร ฐานความรู้ เทคโนโลยีสารสนเทศ หรือกรณีเป็น Tacit Knowledge จัดทำเป็นระบบ ทีมข้ามสายงาน กิจกรรมกลุ่มคุณภาพและนวัตกรรม ชุมชนแห่งการเรียนรู้ ระบบพี่เลี้ยง การสับเปลี่ยนงาน การยืมตัว เวทีแลกเปลี่ยนความรู้ เป็นต้น

7. การเรียนรู้ ควรทำให้การเรียนรู้เป็นส่วนหนึ่งของงาน เช่นเกิดระบบการเรียนรู้จากสร้างองค์ความรู้ การนำความรู้ไปใช้ เกิดการเรียนรู้และประสบการณ์ใหม่ และหมุนเวียนต่อไปอย่างต่อเนื่อง

ตอนที่ 2 แนวคิดทฤษฎีเกี่ยวกับการสืบทอดและพัฒนาภูมิปัญญาการสร้างเสริมสุขภาพ

ความหมายและความสำคัญของภูมิปัญญา

ภูมิปัญญา หมายถึง ความรู้ ความคิด ความเชื่อ ความสามารถ ความชัดเจนที่กลุ่มชนได้จากประสบการณ์ที่สั่งสมไว้ในการปรับตัวและดำรงชีพในระบบนิเวศ หรือสภาพแวดล้อมทางธรรมชาติ และสิ่งแวดล้อมทางสังคมและวัฒนธรรมที่ได้มีพัฒนาการสืบสานกันมา(เอกวิทย์ ณ ถลาง. 2540 : 42)

ภูมิปัญญาชาวบ้าน หมายถึง พื้นเพรากฐานขององค์ความรู้ของชาวบ้าน ได้แบ่งภูมิปัญญาเป็น 2 ลักษณะ คือ 1) ลักษณะที่เป็นนามธรรม เป็นโลกทัศน์ชีวทัศน์ เป็นปรัชญาการดำเนินชีวิตเป็นเรื่องเกี่ยวกับการเกิด แก่ เจ็บ ตาย รวมถึงคุณค่าและความหมายของทุกสิ่งในชีวิตประจำวัน 2) ลักษณะที่เป็นรูปแบบ เป็นเรื่องเฉพาะด้านต่างๆ เช่น การทำมาหากิน การเกษตร หัตถกรรม ศิลปดนตรี สุขภาพและอื่นๆ (เสรี พงศ์พิศ. 2529 : 145)

ภูมิปัญญาท้องถิ่น หมายถึง ความรู้ของชาวบ้านที่เรียนรู้ และมีประสบการณ์สืบทอดกันมาทั้งทางตรง คือ ประสบการณ์ของตนเอง หรือทางอ้อม ซึ่งเรียนรู้จากผู้ใหญ่หรือความรอบรู้สะสมเหล่านี้รวมเรียกว่า ภูมิปัญญา (ธีรช ปุณโณทก. 2531 : 40)

ภูมิปัญญาชาวบ้าน คือ ความเชื่อ ความรู้ที่มีทั้งสติและปัญญา อันเป็นเครื่องชี้นำแก่ ผู้คนในสังคมและชุมชน (ก่อนที่ความรู้และภูมิปัญญาสมัยใหม่จะเข้ามา)ว่าการจะใช้ชีวิตอย่างยั่งยืนถาวรกับป่า กับภูเขา น้ำ ไฟ (อำนาจเหนือธรรมชาติ) กับหญ้า สัตว์ แมลง ผู้เป็นเพื่อนร่วมโลกนั้นสามารถทำได้อย่างไร โดยได้แบ่งระดับภูมิปัญญาชาวบ้าน เป็น 2 ระดับ คือ 1) ภูมิปัญญาชาวบ้านในระดับ “สามัญสำนึก” ซึ่งไม่ใช่เรื่องง่ายแต่เป็น “วัฒนธรรม” ความรู้ในการทำการผลิต เทคนิคการเพาะปลูก (ทำนา, ทำไร่, ระบบเหมืองฝาย) การจับสัตว์ การหาอาหาร 2) ภูมิปัญญาชาวบ้านในระดับความเชื่อที่ปรากฏในตำนาน ปรัมปรา นิยายพื้นบ้าน สุภาษิต คำคม ดนตรี การขับร้องศิลปะ พิธีกรรม ฯลฯ (ฉลาดชาย รมิตานนท์. 2537 : 2)

ภูมิปัญญา เกิดจากการสะสมการเรียนรู้มาเป็นระยะเวลายาวนานมีลักษณะเชื่อมโยงกัน ไปหมดในทุกสาขาวิชาไม่แยกเป็นวิชาต่างๆ ฉะนั้น วิชาเกี่ยวกับเศรษฐกิจ อาชีพ ความเป็นอยู่ การศึกษา วัฒนธรรม มันจะผสมผสานกลมกลืน เชื่อมโยงกันไปหมด (ประเวศ วะสี. 2530:7)

ภูมิปัญญา (Wisdom) หรือภูมิปัญญาชาวบ้าน (Popular Wisdom) หรือภูมิปัญญาท้องถิ่น (Local Wisdom) หมายถึง พื้นเพรากฐานของความรู้ชาวบ้าน หรือความรู้ของชาวบ้านที่เรียนรู้ จากประสบการณ์สืบทอดกันมาทั้งทางตรง คือ ประสบด้วยตนเอง หรือทางอ้อมซึ่งเรียนรู้จากผู้ใหญ่ หรือความรู้สะสมที่สืบทอดกันมา และภูมิปัญญาเป็นรากฐานการดำเนินชีวิตของชาวบ้าน (ปรีชา อุยตระกูล และนฤมล ปิยวิทย์. 2545 : 9-10)

ทรงพล เจตนาวณิชย์ (2547 : 33) กล่าวว่า ภูมิปัญญา สะท้อนถึงกระบวนการทัศน วิถีคิด ทัศนคติ การให้ความหมาย การให้คุณค่าต่อฐานทรัพยากรที่ชาวบ้านได้พึ่งพิงอิงอาศัยอยู่ และได้แปลงมาสู่รูปธรรมของการจัดระบบความสัมพันธ์ในวิถีชีวิตของเขา ในการกิน การอยู่ ซึ่งอาจแตกต่าง จากคนภายนอก

เอกวิทย์ ณ ถลาง (2547 : 7) กล่าวว่า ภูมิปัญญาท้องถิ่นมีลักษณะและมีธรรมชาติที่แตกต่าง อย่างสิ้นเชิงกับองค์ความรู้ที่เป็นสากล กล่าวคือ ภูมิปัญญาท้องถิ่นเป็นเรื่องของการก่อกำเนิด สัมพันธ์ปรับเปลี่ยนตามเหตุปัจจัย อยู่ในจิตใจ ระบบคิด พฤติกรรมความเคยชินและความสันตัดจัดเจนที่เรียก เป็นองค์รวมว่าวัฒนธรรมของชาวบ้าน โดยชาวบ้าน เพื่อชาวบ้าน ภูมิปัญญาท้องถิ่นได้รับการทดสอบ ในชีวิตจริง ผ่านกาลเวลา สถานการณ์ และบริบททางเศรษฐกิจสังคมที่เคลื่อนไหวเปลี่ยนแปลงอยู่เป็นนิจ จึงเป็นธรรมดาที่ภูมิปัญญาท้องถิ่นหลายสิ่งหลายอย่างย่อมตกสมัยไปแล้ว ทว่าพร้อมกันนั้น ภูมิปัญญา ท้องถิ่นอีกหลายสิ่งยังคงอยู่แต่มีการปรับใช้ตามสถานการณ์แล้วองงามเติบโตต่อไป

ภูมิปัญญาชาวบ้าน ประกอบด้วย ความรู้สำคัญ 3 ประการ คือ (ปกรณ จรุงสูงเนิน. 2526 : 6)

- 1) ความรู้ที่รับผิดชอบต่อส่วนรวม โดยเป็นความรู้ที่ขจัดความรู้สึกเห็นแก่ตัว หรือ ตัวใครตัวมัน แล้วก่อให้เกิดความรู้สึกที่จะยึดเหนี่ยวความเป็นชุมชนให้ร่วมกันแน่นแฟ้นยิ่งขึ้น
- 2) ความรู้เกี่ยวกับการบริหารจัดการชุมชนเพื่อแก้ปัญหาต่างๆ อย่างเป็นพลังและ ประสิทธิภาพสูงขึ้นโดยเป็นความรู้เกี่ยวกับการกำหนด จัดองค์กร บทบาทหน้าที่ สิทธิอำนาจ กฎระเบียบชุมชน วัฒนธรรม กฎระเบียบ ประเพณี ที่ตั้งอยู่บนรากฐานของความสำนึกรับผิดชอบ ชุมชน ยิ่งกว่าการตั้งอยู่บนรากฐานของผลประโยชน์
- 3) ความรู้เกี่ยวกับเทคโนโลยี หรือเทคนิควิธีต่างๆ ในการแก้ปัญหาที่เกิดขึ้นในชุมชน อย่างเหมาะสมแต่ละท้องถิ่น และอยู่บนรากฐานของความสำนึกรับผิดชอบที่ติงามต่อชุมชน สิ่งแวดล้อม

ดังนั้นอาจสรุปได้ว่า ภูมิปัญญาหรือภูมิปัญญาท้องถิ่นหรือภูมิปัญญาชาวบ้าน หมายถึง ความรู้ ความคิด ความเชื่อ ความสามารถและประสบการณ์ของชาวบ้านที่สืบทอดต่อกันมาทั้ง

ทางตรงและทางอ้อม ซึ่งเกิดจากการสะสมการเรียนรู้ในวิถีชีวิตมาเป็นระยะเวลายาวนาน เป็นผลมาจากการใช้สติปัญญาในการปรับตัวให้เข้ากับสภาวะแวดล้อมต่างๆ เพื่อเป็นการแก้ไขปัญหาและการปรับตัวให้สอดคล้องกับความจำเป็นและการเปลี่ยนแปลง ภูมิปัญญามีลักษณะเชื่อมโยงกันไปหมดในทุกสาขาวิชาภูมิปัญญาท้องถิ่นนั้นขึ้นอยู่กับคนและเป็นส่วนสำคัญของชีวิตที่มีพลวัต (Dynamic) อยู่ตลอดเวลาภายใต้บริบท ภายใต้เงื่อนไขหนึ่ง ๆ สามารถปรับเปลี่ยน ไม่ว่าจะเป็นรูปธรรมหรือนามธรรม แต่สามารถทำให้เกิดความมั่นคงได้ในการดำรงชีวิต เกิดความมั่นคงทางด้านสังคม ด้านจิตใจ ทั้งความมั่นคงของบุคคล และความมั่นคงของกลุ่มที่เกี่ยวข้อง ภายใต้เงื่อนไขหนึ่ง ๆ

การพัฒนาเครือข่ายการจัดการความรู้ภูมิปัญญาท้องถิ่น

ยุทธศาสตร์ ควรเน้นการจัดการความรู้เพื่อการพัฒนาเศรษฐกิจและสภาวะของชาติ โดยตั้งเป้าหมายสู่การพึ่งตนเองและให้สามารถอยู่กับกระแสโลกาภิวัตน์ได้อย่างเป็นสุข (คำว่าเศรษฐกิจนั้นมาจากฐานคิดทางเศรษฐศาสตร์เพื่อการมีกินมีใช้ มีความสุข พึ่งพาตนเองได้ หรือเศรษฐศาสตร์คือ สภาวะ) (เอกวิทย์ ณ ถลาง และคณะ. 2547 : 60)

ฐานคิดและแนวทางการพัฒนาเครือข่ายการจัดการความรู้ภูมิปัญญาท้องถิ่นควรประกอบด้วย

- 1) ต้องสามารถสกัดสิ่งที่เรียกว่า ภูมิปัญญา ออกมา หรือสืบสาวเพื่อทำความเข้าใจ แบบแผนของระบบภูมิปัญญานั้นให้ได้ ไม่ใช่การประมวลเนื้อหาภูมิปัญญาเพียงอย่างเดียว ซึ่งการเก็บวิเคราะห์ข้อมูลภูมิปัญญาควรเน้นวิธีเชิงคุณภาพ รวมทั้งต้องคำนึงถึงบริบทหรือเงื่อนไขที่เป็นพลวัตเพื่อประโยชน์ในการวิเคราะห์และตีความด้วย 2) เป็นการมองภูมิปัญญาที่อยู่ในชีวิตจริง และอยู่ในกระแสพลังที่เป็นจิตวิญญาณ สามารถนำมาปรับใช้ได้อย่างมีชีวิตชีวา 3) สนับสนุนการอนุรักษ์ภูมิปัญญาท้องถิ่นมิให้สูญหาย โดยการปลูกฝังถ่ายทอดองค์ความรู้จากคนรุ่นหนึ่งสู่คนอีกรุ่นหนึ่งในทุกๆ ด้าน เช่น ด้านสุขภาพ ศิลปวัฒนธรรม โดยมีภูมิปัญญาของจริงเป็นตัวอย่างให้เห็นและจับต้องได้ และที่สำคัญจะต้องมีเป้าหมายมากกว่าแค่การอนุรักษ์หรือแค่การสร้างกุ้เก็บไว้เท่านั้น หรือนำมาประยุกต์ให้สมสมัย เพื่อให้เกิดความภาคภูมิใจในภูมิปัญญาของตน และทำให้มีการพัฒนาภูมิปัญญาของชุมชนต่อไป
- 4) การจัดการความรู้ภูมิปัญญาท้องถิ่นโดยใช้ฐานข้อมูลหรือวิธีการอื่นๆ เป็นเครื่องมือ คือ เนื้อหาสาระของภูมิปัญญานั้น กระบวนการได้แก่กระบวนการที่ก่อให้เกิดการสะสมกระบวนการเรียนรู้จากประสบการณ์ กระบวนการเลือกสรรปรุงแต่ง พัฒนาระบบการถ่ายทอด และมองที่เป้าหมายว่าจะไปสู่ทิศทางอะไร เช่น การพึ่งพาตนเอง ความสามารถในการแข่งขัน หรือสภาวะการมีอยู่มีกินความพอเพียง หรือให้สอดคล้องกับยุคสมัย 5) ควรให้ความสำคัญกับกระบวนการที่จะพัฒนาระดับจากความรู้หรือข้อมูลให้เกิดเป็นภูมิปัญญา เพราะคนส่วนใหญ่รับสิ่งที่ได้สะสมเป็นความรู้เข้ามา แต่ไม่สามารถที่จะเอาไปต่อยอดหรือคิดสิ่งใหม่ๆ ได้เอง 6) การจัดการความรู้ ต้องเป็นกระบวนการที่มีการอธิบาย บันทึกระบุแหล่งที่มาของข้อมูลอย่างชัดเจน เพื่อผู้ที่เอาไปใช้จะได้ใช้อย่างถูกต้องและ

สืบสาวเรื่องราวต่อได้ ซึ่งจะเกี่ยวข้องกับการพิทักษ์ผลประโยชน์ของประเทศไทยในอนาคตด้วย ที่อาจมีใครมาแอบอ้างหรือฟ้องร้องได้ ภายใต้บริบทที่อาจมีการคุกคามจากต่างชาติ 7) ทุกฝ่ายที่เกี่ยวข้อง ไม่ว่าจะเป็นผู้สังเคราะห์ ผู้ทำการจัดเก็บและผู้นำไปใช้ จะต้องมิจิตสำนึกที่ดี 8) ควรใช้คำกลางๆ คือ “ภูมิปัญญาท้องถิ่น” แทนคำว่า “ภูมิปัญญาไทย” ซึ่งอาจทำให้เกิดข้อถกเถียงได้ว่าอันไหนเป็นไทยหรือไม่ใช่ไทย เพราะคำว่า “ท้องถิ่น” มีความหมายกว้าง และมีความหมายหลายระดับ เช่น ระดับประเทศ ระดับภูมิภาค (เอกวิทย์ ณ ถลาง และคณะ. 2547 : 61) แนวทางการพัฒนาภูมิปัญญาท้องถิ่นควรมีลักษณะต่อไปนี้เป็น 1) เน้นกระบวนการสร้างองค์ความรู้ในลักษณะที่เป็น การเสริมสร้างศักยภาพของท้องถิ่นให้มีความสามารถในการจัดการภูมิปัญญาของท้องถิ่นเองได้ ทั้งการจัดเก็บ ถ่ายทอด ทั้งนี้ การพัฒนาบุคลากรเป็นเรื่องสำคัญและเป็นจุดร่วมที่จะทำร่วมกันได้ เช่น การอบรมคนในชุมชนให้รู้จักการใช้เครื่องมือ และทำให้คนในชุมชนตระหนักว่า การที่คนอื่นมาเอาความรู้ของเขาไปใช้ จะส่งผลกระทบต่ออะไรกับเขา และเขาจะสามารถพิทักษ์ผลประโยชน์ของตนเองไว้ได้อย่างไร 2) มีการพัฒนาโลกเชื่อมโยงระหว่างแหล่งภูมิปัญญา กับหน่วยงานสร้างฐานข้อมูลภูมิปัญญาและผู้ใช้ภูมิปัญญา ให้เกิดการเคลื่อนไหวและเกิดประสิทธิผล 3) ควรจัดทำสารบบภูมิปัญญาให้เป็นมาตรฐานกลาง และมีการเก็บข้อมูลในสื่อทุกรูปแบบ โดยเน้นการจัดทำฐานข้อมูลที่ใช้เชื่อมโยงใช้ประโยชน์ร่วมกันได้จริง 4) ส่งเสริมให้เกิด “ศูนย์ข้อมูลภูมิปัญญาพื้นบ้าน” ที่มีการจัดเก็บข้อมูลโดยชาวบ้าน เช่น ด้านปัจจัยสี่ วัฒนธรรมพื้นบ้าน สิ่งแวดล้อม และให้เกิดการใช้งานโดยชาวบ้านเอง รวมทั้งสถาบันในชุมชนและท้องถิ่น ตลอดจนส่งเสริมให้หน่วยงานภายนอกเข้ามาเรียนรู้ข้อมูลภูมิปัญญาพื้นบ้านจากศูนย์นี้ (เอกวิทย์ ณ ถลางและคณะ. 2547 : 62)

การสืบทอดภูมิปัญญา

เครือข่ายสุขภาพวิถีไทย (2545 : 3) ได้เสนอปัญหาในการสืบทอดภูมิปัญญาไทย ชีวิตคือ

1) เรื่องความลงตัวของระหว่างบทบาท ความเป็นหมออาชีพกับการสร้างสายใยการเรียนรู้ และสายใยความสัมพันธ์ และความเป็นหมออาสาสมัครกับรายได้ที่จะช่วยให้หมอดำรง และดำเนินกิจกรรมตามอุดมคติได้ตามอัตภาพที่ยังไม่มีการสรุปประสบการณ์อย่างชัดเจน แค่นั้น อย่างไร ในบริบทไหน

2) เรื่องการสืบทอดองค์ความรู้ ประสบการณ์ ที่ดำเนินไปอย่างเป็นระบบ และสามารถสร้างการเรียนรู้และคลี่คลายปมชีวิต ร่วมกับผู้ป่วย ครอบครัว เครือญาติ ก็ยังไม่สามารถสรุปรูปแบบกระบวนการที่เหมาะสมได้

3) เรื่องแบบแผนในการดูแลสุขภาพตนเองเชิงป้องกัน ที่เหมาะสมสำหรับลักษณะชุมชนแต่ละแบบ หรือกลุ่มเชื้อชาติ กลุ่มวัฒนธรรม เช่น เรื่องอาหาร การบริหารร่างกาย การบริหารจัดการใจ ก็ยังไม่มีการสรุปเป็นแบบแผนที่ชัดเจนเหมือนในอดีตที่ผ่านมา

4) เรื่ององค์กรและเครือข่ายหมอพื้นบ้านที่ยังมีลักษณะตั้งรับและไม่มีการส่งต่อ เชื่อมโยง เชื่อมโยงกันอย่างชัดเจน ยังมีลักษณะเก็บงำเป็นสมบัติส่วนตัว ที่หมดไปตามอายุไขของแต่ละคน

5) เรื่องการสนับสนุนของรัฐและหน่วยงานเอกชน ที่สนับสนุนการแพทย์พื้นบ้านยังไม่ มียุทธศาสตร์ร่วมที่ชัดเจน ยังมีลักษณะต่างคนต่างคิด ต่างความเห็น ต่างทำ แบ่งเป็นค่ายที่ร่วมกัน ทำงานไม่ได้ แต่เป็นการแย่งชิงการนำ

6) นโยบาย 30 บาท ของรัฐบาล ที่จัดนำการแพทย์แผนไทย เรื่องสมุนไพร และการ นวดเข้าสู่ระบบบริการการแพทย์ทางการ เป็นการสนับสนุนหรือชะลอรั้งการเติบโตของการแพทย์พื้นบ้าน และจัดเชื่อมโยงกับระบบบริการการแพทย์แผนไทยของเอกชนอย่างไร

7) เรื่องขอบเขตความสัมพันธ์ระหว่างการแพทย์แผนไทยกับการแพทย์พื้นบ้านที่ดูเหมือน จะต้องการพัฒนาการแพทย์พื้นบ้านให้เข้าสู่ระบบการแพทย์แผนไทย สร้างวิชาชีพแพทย์แผนไทยโดย ใช้มาตรฐานการศึกษา และมาตรฐานวิชาชีพมาเป็นเกณฑ์กำหนดกรอบ โดยไม่คำนึงถึงภาระกิจอื่นๆ ที่มีคุณค่ามาตลอดประวัติศาสตร์ของการแพทย์พื้นบ้าน

ภูมิปัญญาด้านสุขภาพ

ในหมู่บ้านหรือชุมชนท้องถิ่น สุขภาพกับวิถีชีวิตคือสิ่งเดียวกัน ชีวิตความเป็นอยู่ของชาวบ้าน จำนวนมากมายไม่รู้จักนิยามขององค์การอนามัยโลกต่อคำว่า “สุขภาพ” ที่หมายถึงสุขภาพะทางกาย ใจ สังคม และจิตวิญญาณ แม้ว่าพวกเขาไม่รู้จักคำจำกัดความ แต่ชีวิตความเป็นอยู่ในแต่ละวันกลับเต็มไปด้วยรูปธรรมของความสัมพันธ์อย่างได้สมดุลทั้งกาย ใจ สังคม จิตวิญญาณ และรวมถึงระบบนิเวศ ที่ องค์การอนามัยโลกยังก้าวไปไม่ถึง ความสัมพันธ์ทั้งหมดในมิติของชุมชนนี้ นำมาซึ่งรากฐานสุขภาพ และสันติภาพระหว่างมนุษย์ และสรรพสัตว์ ซึ่งเป็นสุขภาพะอย่างแท้จริง และหยั่งลึกสู่ชุมชน

ชีวิตที่เต็มไปด้วยภูมิปัญญาทั้งหลายเหล่านี้ เป็นการผสมรวมของภูมิปัญญาในท้องถิ่นหลาย มิติ กล่าวคือ รวมภูมิปัญญาด้านปัจจัยสี่ในการดำรงชีพทั้งอาหาร ยา ที่อยู่อาศัย และเครื่องนุ่งห่ม ไม้ ทั้งหมด ซึ่งหมายถึงภูมิปัญญาที่เกื้อกูลต่อการมีสุขภาพดีของตนเอง และชุมชน (เครือข่ายสุขภาพวิถี ไทย. 2545 : 4)

ภูมิปัญญาการดูแลสุขภาพแบบพื้นบ้าน (Indigenous Health System) ที่มุ่งเน้นการ ดูแลสุขภาพให้สมดุลและสอดคล้องกับสังคมนวัฒนธรรม ตลอดจนสุขภาพที่สอดคล้องกับกฎเกณฑ์ ธรรมชาติ ภูมิปัญญาการดูแลสุขภาพกำลังถูกทำลายจากความเปลี่ยนแปลงของสังคม และความแรง ของระบบทุน ระบบตลาด ระบบการค้า และการโฆษณาชวนเชื่อแบบใหม่ ซึ่งทำให้ความเชื่อและ วัฒนธรรมท้องถิ่นลดคุณค่าลง

ภูมิปัญญาด้านสุขภาพที่เกี่ยวกับการแพทย์ของไทยคือ การแพทย์พื้นบ้าน (Folk Medicine) เป็นระบบวิธีการดูแลสุขภาพที่มีความแตกต่างกันตามวัฒนธรรมท้องถิ่นของไทย อย่างไรก็ตามระบบการแพทย์พื้นบ้านมีองค์ประกอบ ซึ่งเป็นจุดเด่นที่สำคัญเหมือนกัน 3 ประการคือ หมอพื้นบ้าน ผู้ป่วย และ บริบททางสังคมวัฒนธรรม ซึ่งเป็นจุดเด่นที่ต่างจากระบบการแพทย์แบบตะวันตก ที่อาจกล่าวได้ว่ามีองค์ประกอบคือ แพทย์เฉพาะทาง โรค (ไม่ใช่ผู้ป่วย) และเทคโนโลยีที่แตกต่าง (ไม่ใช่วัฒนธรรมที่แตกต่าง) องค์ประกอบของแพทย์พื้นบ้านกับการแพทย์แบบตะวันตกมีความแตกต่างกันอย่างมาก สัมพันธภาพระหว่างหมอพื้นบ้าน ผู้ป่วย และวัฒนธรรมของท้องถิ่นได้กลายเป็นพลังของการดูแลสุขภาพที่แบบแผนการแพทย์ตะวันตกไม่สามารถทำได้ เช่น กรณีเครือข่ายหมอยาพื้นบ้านภาคเหนือ ที่ให้ความสำคัญกับคุณค่าและศักดิ์ศรีความเป็นมนุษย์ นอกจากเครือข่ายหมอยาพื้นบ้านภาคเหนือนี้ ยังก่อเกิดการรวมกลุ่มของผู้ติดเชื้อ HIV ที่อาศัยรากฐานภูมิปัญญาพื้นบ้าน การแพทย์พื้นบ้านเชื่อมโยงให้เกิดการดูแลสุขภาพสุขภาพของกันและกัน เป็นการพึ่งตนเองในระดับชุมชนและสร้างความเข้าใจสันติภาพระหว่างผู้ป่วยกับคนในชุมชน

แนวคิดเกี่ยวกับสุขภาวะ

ความหมายและความสำคัญของสุขภาวะ(สุขภาพ)

องค์การอนามัยโลก ได้ให้ความหมายของคำว่า “สุขภาพ” คือ “สภาวะที่สมบูรณ์ทั้งทางกาย ทางจิต และทางสังคม มิได้หมายถึงเฉพาะการไม่พิการและไม่เป็นโรคเท่านั้น”

ในเดือนพฤษภาคม 2541 ที่ประชุมสมัชชาขององค์การอนามัยโลก ได้เพิ่มคำว่า “spiritual well-being (สุขภาวะทางจิตวิญญาณ)” เข้าไปในความหมายของสุขภาพจิตด้วย

สุขภาวะ(สุขภาพดี) ประกอบด้วย

- 1.สุขภาพทางกาย (Physical health)
- 2.สุขภาพทางจิต (Mental Health)
- 3.การดำรงชีวิตอยู่ในสังคมด้วยดี (Social well – being)
- 4.สุขภาวะทางจิตวิญญาณ (spiritual well – being)

สุขภาพทางกาย หมายถึง “สภาพที่ดีทางร่างกาย กล่าวคือ อวัยวะต่าง ๆ อยู่ในสภาพที่ดี มีความแข็งแรง สมบูรณ์ ทำงานได้ตามปกติ และมีความสัมพันธ์กับทุกส่วนเป็นอย่างดี ซึ่งก่อให้เกิดประสิทธิภาพในการทำงาน”

สุขภาพทางกาย ประกอบด้วย

- 1.ร่างกายมีความสมบูรณ์และแข็งแรง
- 2.ระบบต่าง ๆ และอวัยวะทุกส่วนทำงานเป็นปกติและมีประสิทธิภาพ
- 3.ความเจริญเติบโตของร่างกายเป็นไปในอัตราปกติ และมีความสัมพันธ์กับการเจริญด้านอื่น ๆ

๑

- 4.ร่างกายมีความแข็งแรง สามารถทำงานได้นาน ๆ ไม่เหนื่อยเร็ว และมีประสิทธิภาพ
- 5.การนอนหลับพักผ่อนเป็นไปตามปกติ เมื่อตื่นขึ้นมาแล้วรู้สึกสดชื่น คื่นสู่สุขภาพปกติ

6. พันมีความคงทนแข็งแรง หู ตา มีสภาพดี สามารถมองเห็นและได้ยินได้ดี
7. ผิวหนังสะอาดเกลี้ยงเกลา สดชื่น เปล่งปลั่ง
8. ทรวดทรงดี ได้สัดส่วน
9. ปราศจากโรคภัยไข้เจ็บต่าง ๆ

สุขภาพจิต หมายถึงสภาพจิตที่ดี สามารถควบคุมอารมณ์ ทำจิตใจให้เบิกบาน แจ่มใส ไม่มีความคับข้องใจหรือเกิดความขัดแย้งภายในจิตใจ ซึ่งสามารถช่วยให้ปรับตัวเข้ากับสิ่งแวดล้อมและสังคมได้อย่างมีความสุข สุขภาพจิตที่ดีย่อมมีผลต่อสุขภาพทางกายด้วย ลักษณะของสุขภาพจิตที่ดีประกอบด้วย

1. สามารถปรับตัวเข้ากับสังคมและสิ่งแวดล้อมได้ดี
2. มีความกระตือรือร้น ไม่เหนื่อยหน่ายท้อแท้ และหมดหวัง
3. มีอารมณ์มั่นคงและสามารถควบคุมอารมณ์ได้ดี มีอารมณ์ขันบ้างพอสมควร ไม่เครียด

เกินไป

4. มองโลกในแง่ดีเสมอ
5. มีความตั้งใจและมีสมาธิในงานที่กำลังทำอยู่
6. รู้จักตนเองและเข้าใจบุคคลอื่นได้ดี
7. มีความเชื่อมั่นในตนเองอย่างมีเหตุผล
8. สามารถแสดงออกอย่างเหมาะสมเมื่อประสบความล้มเหลว
9. สามารถตัดสินใจได้รวดเร็ว ถูกต้อง และไม่ผิดพลาด
10. มีความปรารถนาและยินดี เมื่อบุคคลอื่นมีความสุข ความสำเร็จ และมีความปรารถนาป้องกันผู้อื่นให้มีความสุขปลอดภัยการดำรงชีวิตอยู่ในสังคมด้วยดี หมายถึง บุคคลที่มีสภาวะทางกายและทางจิตที่สมบูรณ์ จึงสามารถปรับตัวให้อยู่ในสังคมแห่งตนได้อย่างดี และมีความสุข

สภาวะทางจิตวิญญาณ หมายถึง เมื่อใดที่ร่างกายว่างจากตัวตนหรือความเห็นแก่ตัว จิตวิญญาณของเราที่สูงขึ้น เรียกว่ามีพัฒนาการทางจิตวิญญาณหรือพัฒนาการทางคุณค่า จะเกิดความสุข ต็มด้าและปลื้มปิติเมื่อทำความดี

องค์ประกอบที่มีอิทธิพลต่อสุขภาพ

องค์ประกอบที่มีอิทธิพลต่อสุขภาพมี 3 ประการ คือ

1. พันธุกรรม เป็นลักษณะที่ถ่ายทอดจากพ่อ แม่ ปู่ ย่า ตา ยาย บรรพบุรุษ มาสู่ลูกหลานโดยผ่านทางตัวนำลักษณะที่เรียกว่า ยีน (gene) เช่น ขนาดของร่างกาย ลักษณะรูปร่าง หน้าตา สีผิว ความสามารถในการเคลื่อนไหว ความสามารถทางสติปัญญา สภาพทางอารมณ์และจิตใจ และโรคต่าง ๆ บางชนิด เช่น โรคผิวหนังต่าง โรคลมบ้าหมู โรคหอบหืด โรคเบาหวาน เป็นต้น จึงกล่าวได้ว่า พันธุกรรมมีอิทธิพลต่อสุขภาพของบุคคล ในปัจจุบันนักวิทยาศาสตร์ได้ศึกษาห้สพันธุกรรม สามารถดัดแปลงพันธุกรรมของพืช ให้มีลักษณะที่ต้องการได้ และได้ค้นพบรหัสพันธุกรรมของมนุษย์ สามารถดัดแปลงและตกแต่งยีนให้ได้ลักษณะที่ต้องการได้ แต่ยังคงอยู่ในระหว่างการวิพากษ์วิจารณ์และกฎหมายควบคุม

2. สิ่งแวดล้อม มีอิทธิพลต่อสุขภาพของมนุษย์ไม่น้อยกว่าพันธุกรรม เพราะคนเราต้องอยู่ในสิ่งแวดล้อมมาตั้งแต่เป็นทารกอยู่ในครรภ์มารดา และต่อเนื่องไปตลอดชีวิต สิ่งแวดล้อมเป็นที่ที่มนุษย์สามารถแก้ไขและปรับปรุงให้เกิดประโยชน์และเกิดโทษต่อสุขภาพและชีวิตได้ สิ่งแวดล้อมแบ่งออกเป็นหลายประเภท ได้แก่

2.1 สิ่งแวดล้อมก่อนเกิด ได้แก่ สภาพแวดล้อมในครรภ์มารดา เช่น สุขภาพของมารดา การปฏิบัติตัว การรับประทานอาหาร การออกกำลังกาย การใช้สารเสพติด ฯลฯ ล้วนเป็นสิ่งแวดล้อมก่อนเกิดทั้งสิ้น ซึ่งจะมีผลต่อสุขภาพของทารกในครรภ์

2.2 สิ่งแวดล้อมทางกายภาพ เป็นสภาพแวดล้อมที่เป็นสิ่งไม่มีชีวิตซึ่งอยู่รอบ ๆ ตัวเรามีทั้งสิ่งที่เป็นธรรมชาติและสิ่งที่มนุษย์สร้างขึ้น เช่น สภาพดิน อากาศ น้ำ อาคาร บ้านเรือนต่าง ๆ ซึ่งเป็นสิ่งที่มีอิทธิพลสุขภาพทั้งโดยทางตรงและทางอ้อม

2.3 สิ่งแวดล้อมทางชีวภาพ ได้แก่ สภาพแวดล้อมที่เป็นสิ่งมีชีวิต เช่น สัตว์ พืช และคน ซึ่งมีทั้งคุณและโทษต่อสุขภาพ เช่น นำมาเป็นอาหาร เป็นยารักษาโรคได้ แต่บางชนิดอาจเป็นพิษแก่ร่างกาย ทำให้สูญเสียชีวิตได้

2.4 สิ่งแวดล้อมทางเศรษฐกิจ ได้แก่ ฐานะทางเศรษฐกิจหรือรายได้ของครอบครัว มักพบว่าคนที่ยากจนมีรายได้น้อย มักจะมีสุขภาพไม่ดี ถ้าประเทศใดมีเศรษฐกิจไม่ดี ประชากรของประเทศนั้นจะมีปัญหาทางด้านสุขภาพตามไปด้วย

2.5 สิ่งแวดล้อมทางสังคม ได้แก่ กลุ่มคน ขนบธรรมเนียมประเพณี และวัฒนธรรม ปรัชญาความเชื่อต่าง ๆ ซึ่งมีอิทธิพลต่อสุขภาพทั้งสิ้น

3. สุขปฏิบัติ หมายถึงการปฏิบัติเพื่อให้เกิดสุขภาพดี หรือเรียกว่าพฤติกรรมสุขภาพ สุขปฏิบัติมักจะเป็นการกระทำตามความเชื่อ ความรู้สึก ความศรัทธาและความสนใจ และการเห็นคุณค่าและเจตคติ การที่จะทำให้ประชากรมีสุขปฏิบัติได้นั้นจะต้องสร้างเจตคติให้เกิดขึ้นเสียก่อน

การส่งเสริมสุขภาพ

การส่งเสริมสุขภาพเป็นยุทธศาสตร์ที่สำคัญที่สุดในการปฏิรูประบบสุขภาพ การส่งเสริมสุขภาพประกอบด้วย การที่สังคมมีจิตสำนึกหรือจิตนาการใหม่ในเรื่องสุขภาพดี และเกิดพฤติกรรมส่งเสริมสุขภาพทั้งในระดับปัจเจกบุคคล ครอบครัว ชุมชน โรงเรียน สถานที่ทำงาน ระบบบริการสังคม สื่อมวลชน ตลอดจนนโยบาย

จากภาพข้างล่าง แสดงระบบส่งเสริมสุขภาพ 4 วง

ระบบส่งเสริมสุขภาพ 4 วง

วงในสุด core value คือการสร้างคุณค่าและจิตสำนึก

วงที่ 2 การเรียนรู้ พฤติกรรมและสิ่งแวดล้อมวงที่ 3 และวงที่ 4

วงที่ 3 จุดที่มีการปฏิบัติหรือจุดแห่งการกระทำ

วงที่ 4 ระบบสนับสนุนมหภาค สนับสนุนวงที่ 3, วงที่ 2 และวงที่ 1 วงนี้คือนโยบาย

สาธารณะที่ดี วงในสุด คือการสร้างคุณค่า (Core value) และจิตสำนึก คุณค่า จิตสำนึกเหมือนจิตวิญญาณ ซึ่งมีอิทธิพลต่อทุกสิ่งทุกอย่าง คุณค่าและจิตสำนึกจะมีผลต่อการกระทำในทุกวง และการกระทำทุกอย่างต้องสร้างคุณค่าและจิตสำนึก

วงที่ 2 การเรียนรู้ พฤติกรรมและสิ่งแวดล้อม ต้องใช้ ณ ทุกจุดของวงที่ 3 การเรียนรู้ และพฤติกรรมต้องใช้ ณ ทุกจุดของวงที่ 4

วงที่ 3 ตำแหน่งที่การปฏิบัติเกิดขึ้น คือ บุคคล ครอบครัว ชุมชน โรงเรียน และที่ทำงาน

วงที่ 4 ระบบสนับสนุนมหภาค ประกอบด้วยสิ่งแวดล้อมมหภาค ระบบเศรษฐกิจ สังคม การเมือง ศาสนา สื่อ ระบบบริการสังคม กฎหมาย ถ้าระบบมหภาคดีก็จะสนับสนุน วงที่ 3 วงที่ 2 และวงในสุด วงที่ 4 นี้ อาจเรียกว่า การมีนโยบายสาธารณะที่ดี หรือ Health Public Policies

สุขบัญญัติแห่งชาติ

สาระสำคัญของสุขบัญญัติแห่งชาติ (28 พฤษภาคม 2539)

1. ดูแลรักษาร่างกายและของใช้ให้สะอาด
2. รักษาฟันให้แข็งแรงและแปรงฟันทุกวันอย่างถูกต้อง
3. ล้างมือให้สะอาดก่อนกินอาหารและหลังการขับถ่าย
4. กินอาหารสุก สะอาด ปราศจากสารอันตราย และหลีกเลี่ยงอาหารรสจัด สี

ฉูดฉาด

5. งดบุหรี่ สุรา สารเสพติด การพนัน และการสำส่อนทางเพศ
6. สร้างความสัมพันธ์ในครอบครัวให้อบอุ่น
7. ป้องกันอุบัติเหตุด้วยการไม่ประมาท
8. ออกกำลังกายสม่ำเสมอ และตรวจสุขภาพประจำปี
9. ทำจิตใจให้ร่าเริงแจ่มใสอยู่เสมอ
10. มีสำนึกต่อส่วนรวม ร่วมสร้างสรรค์สังคม

สุขภาพ แบ่งออกเป็น 2 แบบ คือ

1. สุขภาพส่วนบุคคล หมายถึง การรักษาสุขภาพของแต่ละบุคคล เกิดจากการเอาใจใส่ดูแล และทำนุบำรุงรักษาสุขภาพของตนเองให้แข็งแรง ระวังระวังและป้องกันตนเองมิให้เกิดโรค และอุบัติเหตุ ได้แก่ อาหาร ยาและสมุนไพร การดูแลสุขภาพอนามัยภายนอก ซึ่งจะกล่าวอย่างละเอียดในบทต่อไป

2. สุขภาพของชุมชน หมายถึง การดูแลชุมชน รักษาชุมชนไม่ให้เป็นอันตรายต่อบุคคลที่อยู่ในชุมชนนั้น ซึ่งเป็นหน้าที่ของคนทุกคนในชุมชน เป็นความรับผิดชอบร่วมกัน ถ้าสุขภาพชุมชนดีก็จะทำให้คนในชุมชนมีโอกาสเสี่ยงต่อการเป็นโรคน้อยลงด้วย พื้นฐานของการรักษาสุขภาพชุมชน ก็คือการควบคุมสิ่งแวดล้อมถ้าสิ่งแวดล้อมถูกสุขลักษณะจะทำให้ประชาชนมีสุขภาพอนามัยดี ได้แก่ การจัดหาน้ำดื่ม น้ำใช้ที่สะอาด การกำจัด สิ่งปฏิกูล การควบคุมมลพิษทางอากาศ การสุขาภิบาลบ้านพักอาศัย การควบคุมแมลงและสัตว์พาหะ การควบคุมโรคติดต่อ ซึ่งจะกล่าวอย่างละเอียดในบทต่อไป

ตอนที่ 3 การจัดการคุณภาพองค์กร และการกำหนดตัวชี้วัดเพื่อการพัฒนาคุณภาพ

การบริหารคุณภาพทั้งองค์กร (Total Quality Management)

Total Quality Management หรือที่เรียกย่อ ๆ ว่า TQM เป็นระบบบริหารคุณภาพทั้งองค์กรที่บุคลากรทุกระดับขององค์กรร่วมมือกันดำเนินกิจกรรมปรับปรุงคุณภาพผลผลิตขององค์กร การบริการ และมาตรฐานการดำเนินงานอย่างต่อเนื่องด้วยกระบวนการ PDCA ของเดมมิ่ง (Deming) ซึ่งเป็นวิธีการคิดอย่างเป็นระบบ ใช้เครื่องมือ การควบคุมคุณภาพ ควบคู่กับส่งเสริม การศึกษาหาความรู้และพัฒนาจิตสำนึกต่อคุณภาพของทุกคนในองค์กร ตลอดจนมีการวิจัยและพัฒนาการดำเนินงานให้มีความก้าวหน้าอยู่ตลอดเวลา โดยมีวัตถุประสงค์หลักเพื่อสร้างความพึงพอใจให้แก่ลูกค้า ในทิศทางที่กำหนดไว้ในยุทธศาสตร์การพัฒนา หลักการบริหารแบบ TQM ที่สำคัญโดยสรุป ได้แก่ การมีวิสัยทัศน์ของผู้นำ การใช้ข้อมูลที่ชัดเจนเชื่อถือได้ประกอบการตัดสินใจ การเน้นความสำคัญของลูกค้าหรือผู้ใช้บริการ ความมีส่วนร่วมของทุกคนในองค์กร และการปรับปรุงพัฒนาอย่างต่อเนื่อง

การเทียบสมรรถนะ (Benchmarking)

Benchmarking (BMK) คำว่า Benchmarking เป็นการวิเคราะห์เชิงเปรียบเทียบสมรรถนะอย่างเป็นระบบ เป็นการเรียนรู้ว่าระบบที่ดีที่สุดเขาทำงานกันอย่างไร แล้วนำวิธีการของเขา มาประยุกต์ใช้ให้เหมาะสมกับบริบทการทำงานของเรา (สมหวัง พิธิยานุวัฒน์. 2545 : 2-3)

อย่างไรก็ตามสิ่งที่ต้องคำนึงคือปัจจัยเงื่อนไขที่เอื้อต่อความสำเร็จ ปัจจัยเงื่อนไขที่สำคัญคือ องค์กรต้องรู้จักตนเองอย่างดี มีผู้นำที่มุ่งมั่นในคุณภาพมีการบริหารจัดการที่มุ่งเน้นการจัดการสนับสนุน (Management by Support) มีการทำงานเป็นทีม มีการปรับปรุงพัฒนาต่อเนื่องบนฐานของข้อมูลทันต่อความเปลี่ยนแปลง เพื่อรักษามาตรฐานความเป็นเลิศ ไว้อย่างยั่งยืน

Benchmarking (BMK) มีความเป็นมาจากหลายแนวทางและมีความหมายจากหลายแนวคิด แนวทางที่ 1 ที่มีการกล่าวถึงมากคือ การได้มาจากสัญลักษณ์ในการทำจุดอ้างอิงของแผนกสำรวจทางธรณีวิทยา ประเทศสหรัฐอเมริกา (U.S.Geological Survey) ซึ่งหมายถึง การวัดระยะโดยเปรียบเทียบกับจุดที่ใช้อ้างอิง (โรแบร์. พอลล์ เจมส์. 2543 : 10) ในกีฬาตกปลา เมื่อน้ำปลาที่ตกมาได้วางที่เก้าอี้ (Bench) และทำเครื่องหมายขีดแสดงขนาดของปลาไว้บนเก้าอี้ รอยขีดนั้นเรียกว่า Benchmark นอกจากนั้นระยะห่างระหว่างหมุด 2 หมุด ของไม้บรรทัดที่ติดไว้บนโต๊ะในร้านขายผ้าใช้วัดความยาวของผ้าใช้ความยาวของผ้าก็เรียกว่า Benchmark (บุญดี บุญญาภิจ.2545 : 9) สำหรับความหมายของ Benchmark ในภาษาไทยมีหลายคำ เช่น จุดเทียบเคียงเกณฑ์การเปรียบเทียบสมรรถนะ เกณฑ์การเปรียบเทียบคุณภาพ และการวัดเปรียบเทียบกับมาตรฐาน เป็นต้น

คำว่า Benchmarking มีประวัติความเป็นมาจากการที่นักธุรกิจที่มีชื่อเสียงของญี่ปุ่นได้ไปเยี่ยมชมบริษัททางธุรกิจอุตสาหกรรมในประเทศสหรัฐอเมริกาช่วง 10 ปี ระหว่าง พ.ศ.2503-2513 แล้วนำองค์ความรู้ที่ได้รับและสิ่งที่ได้พบเห็นไปปรับปรุงกระบวนการทำงานของตนเอง ทำให้เกิดการถ่ายโอนการเรียนรู้ข้ามองค์กรและเกิดการพัฒนารวดเร็ว (Tucker.1996: 4-5) การเรียกชื่อ Benchmarking ในภาษาไทยมีอยู่หลายคำเช่นเดียวกัน เช่น การทำเกณฑ์มาตรฐานเปรียบเทียบ การวัดเปรียบเทียบกับมาตรฐาน การเปรียบเทียบสมรรถนะ และการเทียบเคียงสมรรถนะ เป็นต้น หรือมีการเรียกทับศัพท์ตามคำในภาษาอังกฤษว่า Benchmarking ก็มี สำหรับผู้ให้ความหมาย ได้มีผู้ไว้ให้ดังนี้

ฟิลเดน (Flelden cited in UNESCO. 1998 : 14) กล่าวถึง การเทียบระดับ (Benchmarking)

คือ เครื่องในการพัฒนาตนเองขององค์กรซึ่งเปรียบเทียบจุดอ่อน จุดแข็งกับผู้อื่น เพื่อเรียนรู้วิธีการพัฒนา และค้นหาวิธีการที่เป็นเลิศ

ผู้ควบคุมคุณภาพโรงเรียนไพเนลลาส (Pinell County School cited in Tucker. 1996 : 2) ให้ความหมายการเทียบระดับ คือ กระบวนการปรับปรุงเพื่อเปรียบเทียบการปฏิบัติกับองค์กรที่ดีที่สุดเพื่อวัดระดับการปฏิบัติใช้เป็นสารสนเทศในการปรับปรุงการปฏิบัติงานของตน ซึ่งสิ่งที่ควรทำในกระบวนการ Benchmarking ประกอบด้วยยุทธศาสตร์ ผลผลิต โครงการ การบริการวิชาการ การปฏิบัติการ กระบวนการและวิธีการ

เคลลี (Kelly 2201: 1) ให้ความหมายของการเทียบระดับ (Benchmarking) สั้น ๆ ว่า คือ การวิเคราะห์และเปรียบเทียบการปฏิบัติงานกับองค์กรอื่นหรือภายในองค์กรเดียวกันเพื่อการปรับปรุงและพัฒนางาน

โรแบร์ (2543 : 10) ระบุว่า การเทียบระดับ (Benchmarking) เป็นกลยุทธ์และกระบวนการวิเคราะห์สำหรับการเปรียบเทียบอย่างต่อเนื่องของผลิตภัณฑ์บริการและการปฏิบัติงานขององค์กรเทียบกับหน่วยงานที่ได้รับการยอมรับเป็นผู้นำในวงการนั้นๆ

พีรศักดิ์ วรสุนทรโรสถ (2544 : 13) อธิบายว่าการเทียบระดับ (Benchmarking) เป็นกระบวนการในการดำเนินธุรกิจที่ทำให้รู้จักตัวของเราเอง พิจารณาวิเคราะห์ว่าตัวเราเองเป็นอย่างไร อยู่ที่ใดเมื่อเปรียบเทียบกับคนที่ดีที่สุดในอุตสาหกรรมว่าต่างกันเพียงใดแล้วกำหนด กรรมวิธีที่จะปรับสภาพกระบวนการต่างๆ ทางธุรกิจ เพื่อให้อยู่ในแนวหน้าเท่ากับหรือดีกว่าคนที่เก่งที่สุดในปัจจุบัน

การบริหารคุณภาพแบบบัตรคะแนนสมดุล (Balanced Scorecard)

Balanced Scorecard (BSC) เป็นระบบการบริหารกลยุทธ์ที่องค์กรธุรกิจต้องใช้เพื่อความอยู่รอดและเจริญเติบโตในยุคสารสนเทศ การใช้ BSC มุ่งเพื่อการบูรณาการแผนเชิงกลยุทธ์ เป้าหมาย และทรัพยากร การผสมผสานกันระหว่างแรงผลักดันให้แข่งขันได้ในอนาคตกับระบบการวัดทำให้เกิดสิ่งที่เรียกว่า Balanced Scorecard ระบบการวัดที่สำคัญของ BSC มีทั้งตัวบ่งชี้ด้านการเงินและไม่ใช้ด้านการเงิน ตัวบ่งชี้ของ BSC ได้มาจากวิสัยทัศน์และกลยุทธ์ขององค์กร ที่เป็นความสมดุลของ 4 มิติ คือ มิติด้านการเงิน ลูกค้า กระบวนการคุณภาพภายใน การเรียนรู้และการเติบโตขององค์กร

หลักการของ BSC ไม่ใช่สูตรสำเร็จที่จะใช้ได้กับทุกองค์กร โดยเฉพาะองค์กรทางการศึกษาซึ่งมีวัฒนธรรมองค์กร และบริบทที่มีความเฉพาะและหลากหลายแตกต่างกันไป ตามปรัชญา วิสัยทัศน์ พันธกิจขององค์กร แต่ BSC สามารถนำมาปรับใช้ได้กับทุกองค์กร โดยเฉพาะการใช้เป็นกระบวนการเริ่มต้นในการกำหนดดัชนีชี้วัดความสำเร็จ ที่ครอบคลุมการวัดในหลายด้านที่มีความเชื่อมโยง สัมพันธ์กับผลลัพธ์ที่เป็นเป้าหมายวิสัยทัศน์ขององค์กรอย่างเป็นระบบ

แนวทางการกำหนดตัวบ่งชี้คุณภาพและเกณฑ์เพื่อการประเมิน

แนวคิดเกี่ยวกับการกำหนดเกณฑ์ นักประเมินแต่ละคนมีวิธีการกำหนดที่ใช้สำหรับการตัดสินคุณค่าสิ่งที่ประเมินต่างกันในด้านมาตรฐานและการตัดสินคุณค่านี้ สเตกและเดนนี่ (Stake & Denny .1973 : 341-342) กล่าวว่า งานประเมินที่สมบูรณ์ต้องเสนอสิ่งที่ผู้เชี่ยวชาญในเรื่องนั้นๆ เห็นว่า สิ่งที่กำลังประเมินควรเป็นอย่างไรไว้ให้ครบถ้วน เพื่อให้ผู้อ่านได้รู้ว่าผู้นำในเรื่องนั้นควรเป็นอย่างไรจึงจะดีที่สุด

การเลือกเกณฑ์เพื่อตัดสินคุณค่าของสิ่งที่ประเมินนับเป็นงานที่ยากที่สุดของการประเมินทางการศึกษา นักประเมินที่ยึดวัตถุประสงค์เป็นหลักในการประเมินโดยดูเพียงว่าสิ่งที่ถูกประเมินได้บรรลุตามวัตถุประสงค์ที่ตั้งไว้หรือไม่ เช่น การประเมินแบบของไทเลอร์ (Tyler) หรือ โพรวิส (Provus) ก็จะตัดปัญหาเรื่องการหาเกณฑ์ไปได้หรือแมสตัฟเฟิลบีม (Stufflebeam) อัลคิน (Alkin) และครอนบัก (Cronbach) ซึ่งนิยามการประเมินว่า เป็นกิจกรรมการรวบรวมสารสนเทศเพื่อช่วยในการตัดสินใจหรือเพื่อวัตถุประสงค์อื่นๆ ก็ไม่มีปัญหาเกี่ยวกับการเลือกเกณฑ์การประเมิน

จะเห็นว่าเป้าหมายหรือวัตถุประสงค์นับเป็นฐานเบื้องต้นของเกณฑ์การประเมินได้อย่างหนึ่ง เกณฑ์อื่นๆ อาจหาได้จากการชี้บ่งชี้ซึ่งกันเป็นความจำเป็นหรือความต้องการที่แท้จริงของลูกค้า

คุณค่าหรือแนวคิดที่เป็นค่านิยมของสังคม มาตรฐานซึ่งเป็นที่ยอมรับอยู่แล้วจากการกำหนดโดยผู้เชี่ยวชาญหรือกลุ่มผู้เกี่ยวข้องอื่นๆ หรือคุณภาพของสิ่งที่ยอมรับว่าเป็นเลิศในแขนงที่ประเมิน

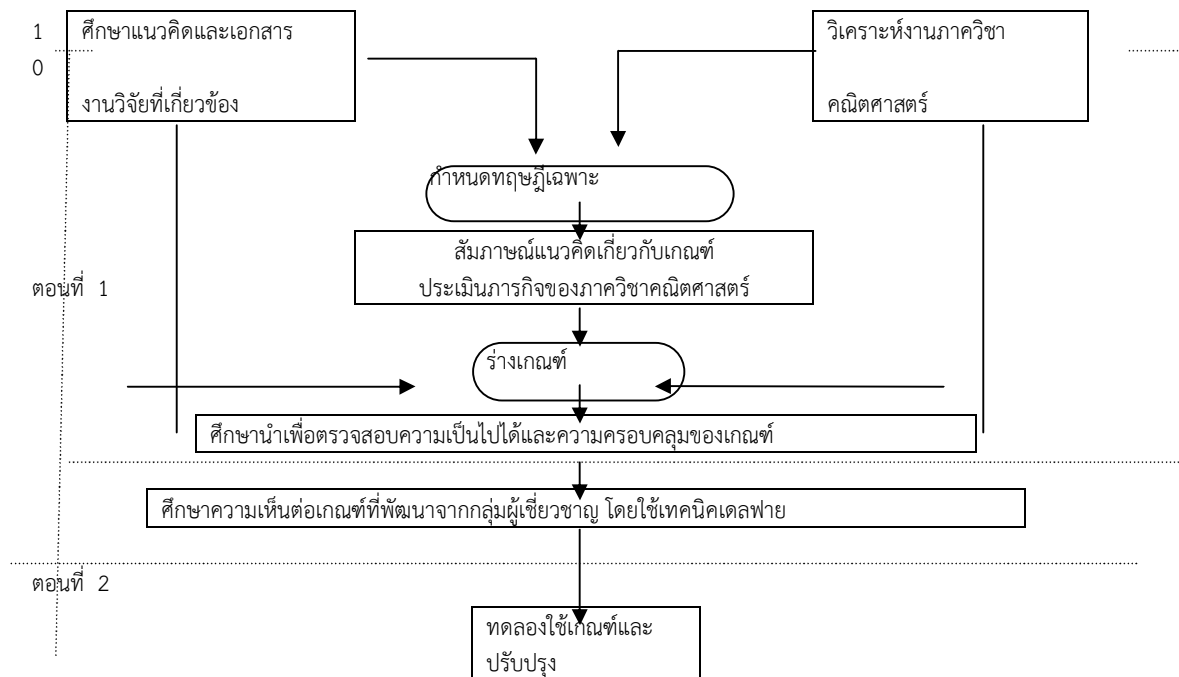
นักประเมินส่วนใหญ่กำหนดเกณฑ์และตัวบ่งชี้คุณภาพโดยศึกษาจากเอกสารและงานวิจัยที่เกี่ยวข้อง ซึ่งเกี่ยวกับประเด็นปัญหาที่ต้องประเมินแล้วนำมาปรับปรุงใช้ สิ่งสำคัญในเรื่องนี้ คือนักประเมินจะต้องตอบคำถามให้ได้ว่าผู้เชี่ยวชาญในเรื่องที่ประเมินได้มีเกณฑ์เกี่ยวกับเรื่องนั้นๆ ใช้อย่างไรบ้าง ในการดำเนินการผู้ประเมินจะต้องรวบรวมแนวคิดจากผู้เชี่ยวชาญให้ได้อย่างแม่นยำตรงและครอบคลุมเท่าที่จะเป็นไปได้

การกำหนดเกณฑ์เป็นปัญหาที่เป็นอุปสรรคสำคัญต่องานประเมินที่ยากแก่การแก้ไขประการหนึ่ง เพื่อลดความขัดแย้งเกี่ยวกับการกำหนดเกณฑ์ให้ได้มากที่สุดเท่าที่จะทำได้ สตัฟเฟิลบีม และคณะ (Stufflebeam et al. 1971 : 113) เสนอว่าในการกำหนดเกณฑ์อย่างน้อยต้องคำนึงถึง แนวคิด ค่านิยม หรือความคาดหวังเกี่ยวกับสิ่งที่ถูกประเมินจากบุคคล 4 กลุ่มได้แก่

1. ผู้บริหารระดับสูงขององค์การ
2. บุคคลนอกองค์การ
3. เพื่อนร่วมงาน
4. ผู้รับผิดชอบโครงการหรือองค์การที่ถูกประเมิน

จากการศึกษาเอกสารงานวิจัยที่เกี่ยวกับการพัฒนาตัวบ่งชี้คุณภาพและเกณฑ์โดยประสบการณ์ตรงจากการวิจัยพัฒนาเกณฑ์และตัวบ่งชี้คุณภาพ ช่วยให้ได้แนวทางพัฒนาเกณฑ์และตัวบ่งชี้คุณภาพในรูปแบบต่างๆ โดยสรุปดังกรณีตัวอย่างในภาพต่อไป

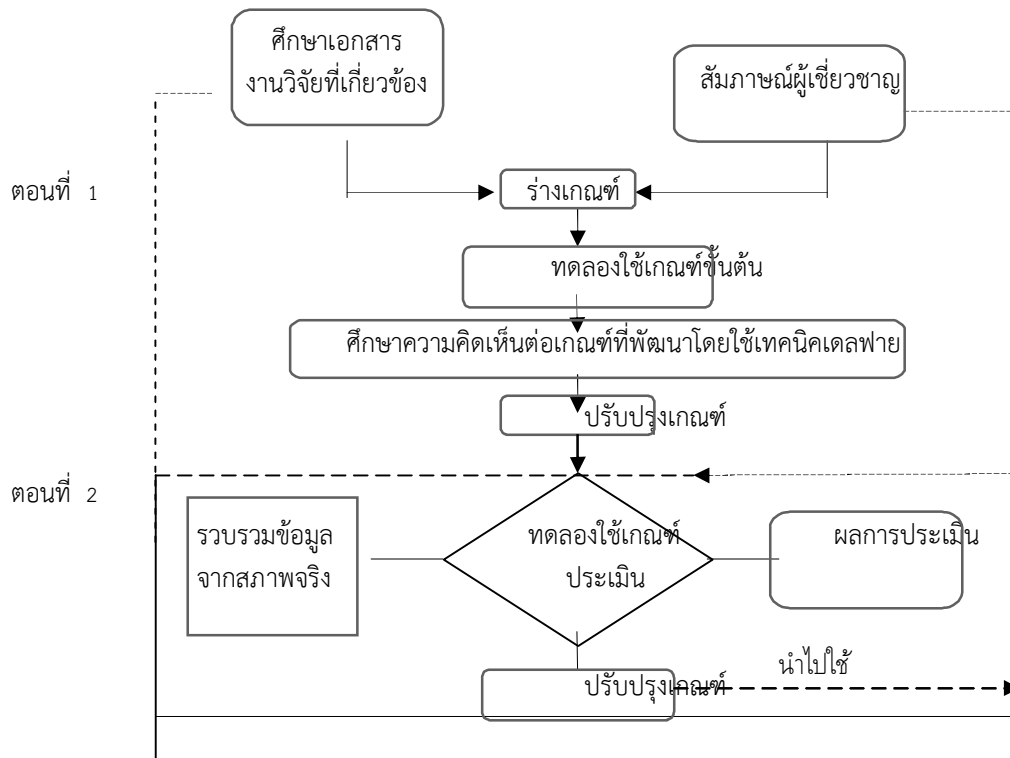
ภาพที่ 1 ขั้นตอนการพัฒนาเกณฑ์ประเมินภารกิจภาควิชาคณิตศาสตร์ในวิทยาลัยครู



ที่มา : ฉัตรนภา พรหมมา. 2528 : 114 .

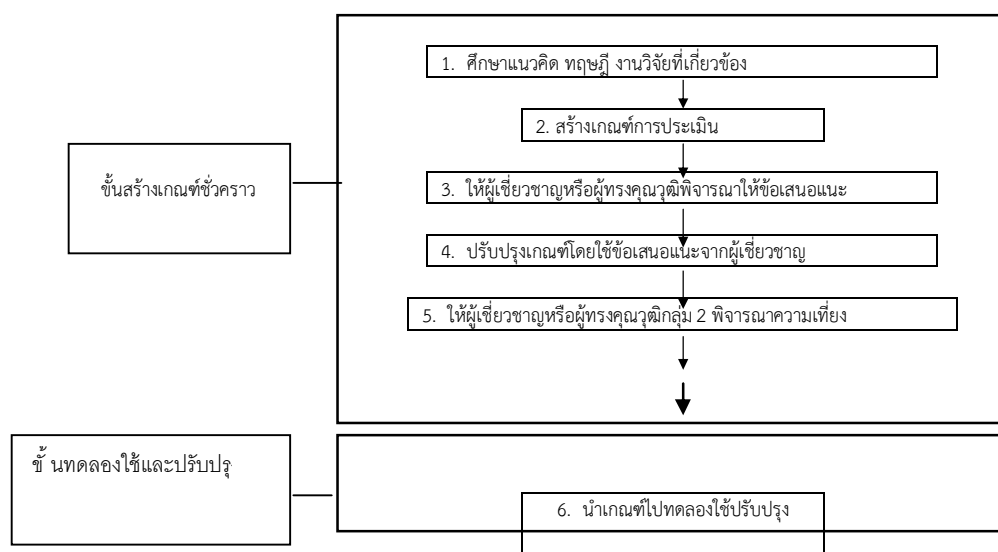
จากภาพจะเห็นว่าในการพัฒนาเกณฑ์ประเมินภาควิชา มีขั้นตอนสำคัญเริ่มจากการศึกษาแนวคิด ทฤษฎีจากเอกสารงานวิจัยที่เกี่ยวข้อง การวิเคราะห์งานของภาควิชาจากสถานการณ์จริงเชิงระบบตั้งแต่สภาวะแวดล้อม(Content) ปัจจัยป้อน (Input) การปฏิบัติงาน (Process) และผลงานของภาควิชา (Product) โดยเลือกภาควิชาที่เป็นต้นแบบที่ดี (Best Practice) จากนั้นจึงนำข้อมูลที่ได้ไปกำหนดทฤษฎีเฉพาะ(Construct) และสัมภาษณ์แนวคิดจากผู้มีประสบการณ์สูง เพิ่มความชัดเจนตามปรากฏการณ์จริงเพื่อจัดทำร่างเกณฑ์แล้วนำไปทดลองใช้ขั้นต้น หรือศึกษา นำผลที่ได้ไปใช้ปรับปรุงพัฒนา จากนั้นจึงนำผลไปพัฒนาต่อโดยใช้เทคนิคเดลฟาย เมื่อได้ข้อมูลเพื่อปรับปรุงในขั้นตอนนี้แล้ว จึงนำเกณฑ์ทดลองใช้ในสถานการณ์จริงและประเมินผลเพื่อใช้ผลในการปรับปรุงพัฒนาเพื่อนำไปใช้ต่อไป

ภาพที่ 2 ขั้นตอนพัฒนาเกณฑ์ประเมินหลักสูตรสาขาวิทยาศาสตร์



ที่มา : ฉัตรนภา พรหมมา. 2543 :40.

ภาพที่ 3 รูปแบบการสร้างเกณฑ์จากการสังเคราะห์เอกสารงานวิจัยเกี่ยวกับการพัฒนาเกณฑ์



ที่มา : ฉัตรนภา พรหมมา. 2543 : 29.

จากภาพที่ 2 - 3 จะเห็นว่าการพัฒนาเกณฑ์เพื่อการประเมินส่วนใหญ่จะเริ่มจากการศึกษาแนวคิด ทฤษฎีและเอกสารงานวิจัยที่เกี่ยวข้อง รวมทั้งต้นแบบที่ดีจากสถานการณ์จริง จากนั้นจึงจัดทำร่างเกณฑ์แล้วให้ผู้เชี่ยวชาญพิจารณาความตรง (Validity) และความเที่ยง (Reliability) จากนั้นจึงนำไปทดลองใช้และประเมินเพื่อนำข้อมูลไปใช้ปรับปรุงเกณฑ์ เพื่อนำไปใช้ประโยชน์ ต่อไป

นอกจากนี้ยังมีโมเดล (Model) การกำหนดเกณฑ์ที่มีผู้นิยมนำไปใช้อย่างแพร่หลายดังนี้ (สมหวัง พิธิยานุวัฒน์. 2541 : 80-82)

1. โมเดลความงอกงาม (Growth Model)

เป็นการพิจารณาจากความงอกงามหรือพัฒนาการที่เพิ่มขึ้น เช่น การเปรียบเทียบความแตกต่างระหว่างคะแนนทดสอบหลังเรียนกับคะแนนทดสอบก่อนเรียน ในกรณีการตัดสินเราอาจทำได้ 2 ลักษณะคือ คะแนนเฉลี่ยเพิ่มขึ้นอย่างมีนัยสำคัญทางสถิติหรือไม่ การกำหนดเกณฑ์ในเชิงสถิติเป็นที่ยอมรับสูงแต่อาจมีปัญหาว่าความแตกต่างมีนัยสำคัญทางสถิติ แต่ไม่แตกต่างกันอย่างชัดเจนในเชิงพฤติกรรม จุดอ่อนอีกประการหนึ่งคือ เป็นการพิจารณาค่าเฉลี่ยมิได้เน้นเป็นรายบุคคล น่าจะกำหนดโดยพิจารณาเป็นรายบุคคลด้วย และอีกลักษณะหนึ่งคือ การกำหนดช่วงคะแนนที่เพิ่มขึ้น เช่น นักเรียนจะสอบผ่านต้องได้คะแนนเพิ่มขึ้นไม่ต่ำกว่า 10 คะแนน เป็นต้น การกำหนดเกณฑ์ตามวิธีนี้ยากลำบากที่จะทำให้ผู้น้อมรับ ทั้งนี้มีคำถามเกิดขึ้นอีกว่าถ้านักเรียนมีความรู้พื้นฐานต่างกันควรจะได้รับคะแนนเพิ่มขึ้นต่างกันหรือไม่ ถึงจะตัดสินให้ผ่านทางออกก็คือกำหนดความรู้ขั้นต่ำที่จำเป็นว่าถ้าใครมีความรู้ขั้นต่ำเหล่านี้ถือว่าผ่านได้โดยไม่พิจารณาพื้นฐานความรู้เดิมเป็นหลักสำคัญ ข้อดีของวิธีนี้เป็นการพิจารณาผลการเรียนเป็นรายบุคคลอาจกำหนดว่าทุกคนต้องได้คะแนนเพิ่มขึ้นไม่น้อยกว่า 5 คะแนน เป็นต้น

2. โมเดลสมบูรณ์ (Absolute Model)

เป็นการกำหนดโดยหลักเหตุผลแบ่งเป็นกรณีที่มีหน่วยตามธรรมชาติ เช่น พิมพ์ดีดภาษาไทยได้ 45 คำต่อนาที ออกข้อสอบเลือกตอบที่มีคุณภาพได้ 5 ข้อต่อชั่วโมง วิ่งเร็ว 100 เมตรภายใน 12 วินาที เป็นต้น จะเห็นได้ว่าเกณฑ์เหล่านี้มีอำนาจในการทำนายสูงมาก ผู้ใดที่มีพฤติกรรมผ่านเกณฑ์จะเป็นผู้ที่มีความรู้หรือทักษะในเรื่องเหล่านี้มีอำนาจในการทำนายสูงมาก ผู้ใดที่มีพฤติกรรมผ่านเกณฑ์จะเป็นผู้ที่มีความรู้หรือทักษะในเรื่องเหล่านั้นเป็นอย่างดี โดยสรุปคะแนนที่เป็นเกณฑ์ในกรณีนี้กับพฤติกรรมการปฏิบัติมีความสัมพันธ์กันสูงมาก สำหรับกรณีไม่มีหน่วยตามธรรมชาติ เราก็มักจะใช้ความเห็นของผู้ที่เกี่ยวข้องหรือผู้เชี่ยวชาญเป็นผู้กำหนดขึ้น เช่น สัดส่วนที่บัณฑิตควรสำเร็จในแต่ละรุ่นเท่าไร เป็นต้น ควรจะเป็น 1.00 เลยหรือไม่ เราก็ใช้ค่าเฉลี่ยจากความ

คิดเห็นของผู้เชี่ยวชาญเป็นเกณฑ์ในการประเมินหรืออาจกำหนดโดยอาศัยกฎเกณฑ์หรือค่านิยมของสังคมเป็นหลัก

3. โมเดลสัมพัทธ์ (Relative Model)

เป็นการกำหนดโดยเปรียบเทียบพฤติกรรมของกลุ่ม โดยแบ่งออกเป็น 3 กรณี คือกรณีการเปรียบเทียบกันเองภายในกลุ่มหรือการเปรียบเทียบกับปกติวิสัย เช่น ผู้ที่จะสอบผ่านต้องได้คะแนนไม่ต่ำกว่า $\bar{x} - 2S.E.$ เป็นต้น อีกกรณีหนึ่งเป็นการเปรียบเทียบกับกลุ่มอื่นที่คล้ายคลึง หรือเปรียบเทียบกับกลุ่มควบคุม เช่น ในการทดลองหลักสูตรใหม่ เกณฑ์ในการพิจารณาคือ ผลสัมฤทธิ์ทางการเรียนของนักเรียนที่เรียนหลักสูตรใหม่ จะต้องสูงกว่าผลสัมฤทธิ์ทางการเรียนของนักเรียนที่เรียนหลักสูตรเก่าอย่างมีนัยสำคัญทางสถิติ เป็นต้น

สำหรับเกณฑ์การประเมินที่ดีควรมีลักษณะทำทลายความสามารถของผู้จัดและผู้เข้าร่วมโครงการเหมาะสมกับระดับความรู้ของผู้เข้าร่วมโครงการเป็นที่ยอมรับในหมู่นักวิชาการและมีอำนาจในการทำนายพฤติกรรม

ตอนที่ 4 งานวิจัยที่เกี่ยวข้อง

รัตนะ บัวสนธิ (2535) ได้ทำการวิจัยเรื่อง การพัฒนาหลักสูตรและการจัดการเรียนการสอน เพื่อถ่ายทอดภูมิปัญญาท้องถิ่น : กรณีศึกษาชุมชนแห่งหนึ่งในเขตภาคกลางตอนล่างผลการวิจัยพบว่า มีสิ่งที่แสดงถึงภูมิปัญญาท้องถิ่นคือ การอนุรักษ์และสร้างป่าไม้ของชุมชนตลอดจนการใช้ประโยชน์จากป่าไม้ (การใช้สมุนไพร) ที่เป็นกระบวนการคิดและการกระทำโดย เจ้าอาวาสวัดในชุมชน สำหรับความสัมพันธ์ระหว่างวัด โรงเรียน และชุมชน มีระดับความสัมพันธ์ที่ดี โดยขึ้นอยู่กับบุคคลหลักคือ ผู้บริหารโรงเรียน และตามที่หลักสูตรแม่บทได้กำหนดแนวทางโดยเปิดโอกาสให้โรงเรียนสามารถพัฒนาหลักสูตร และการจัดการเรียนการสอนให้สอดคล้องกับความต้องการของท้องถิ่นและชุมชนได้ ผลจากการสนทนากลุ่มสมาชิก ผู้ร่วมสนทนาช่วยกันกำหนดเนื้อหาที่เป็นภูมิปัญญาท้องถิ่น วัตถุประสงค์ของหลักสูตร การจัดกิจกรรมการเรียนการสอน สื่อและวิธีการวัดประเมินผลการเรียนในเรื่องของนโยบายที่กำหนดจากส่วนกลาง เป็นอุปสรรคสำคัญทำให้การใช้หลักสูตรติดขัด ความไม่เชี่ยวชาญและไม่ใส่ใจทางวิชาการอย่างเพียงพอของผู้บริหารโรงเรียน มีแนวโน้มทำให้การใช้หลักสูตรไม่ประสบผลสำเร็จ นอกจากนี้ พื้นฐานทางความใส่ใจทางวิชาการของครูที่แตกต่างกัน ก็ทำให้การนำหลักสูตรไปใช้ประสบผลต่างกัน ในปีเดียวกัน

อังกูล สมคะเนย์ (2535) ได้ศึกษาสภาพและปัญหาการนำภูมิปัญญาชาวบ้านมาใช้ในการพัฒนาหลักสูตรในโรงเรียนประถมศึกษา สังกัดสำนักงานการประถมศึกษาจังหวัดอุบลราชธานี ผลการวิจัย พบว่า การพัฒนาหลักสูตรที่โรงเรียนดำเนินการอยู่ในลักษณะของการปรับกิจกรรมการเรียนการสอนหรือกิจกรรมเสริม เรื่องที่เกี่ยวกับการประกอบอาชีพในท้องถิ่นด้วยวิธีการเชิญเจ้าของภูมิปัญญาชาวบ้านที่เป็นช่างเทคนิคมาร่วมในการพัฒนาหลักสูตร ปัญหาที่พบคือ ไม่ได้รับการสนับสนุนในด้านนโยบายเพียงพอ ตลอดจนผู้บริหารและครูผู้สอนไม่มีความรู้ความเข้าใจเกี่ยวกับภูมิปัญญาชาวบ้านและการพัฒนาหลักสูตรระดับท้องถิ่น

เพ็ญจันทร์ ธนาวิภาศ (2536) ได้ศึกษาเรื่อง สภาพและปัญหาของการพัฒนาหลักสูตรในโรงเรียนร่วมพัฒนาการใช้หลักสูตร สังกัดกรมสามัญศึกษา พบว่า โรงเรียนส่วนใหญ่ได้ดำเนินการส่งเสริมสนับสนุนให้มีการพัฒนาหลักสูตรระดับท้องถิ่นปัญหาที่เกิดขึ้นในการดำเนินงานคือ โรงเรียนขาดความพร้อมด้านบุคลากร อาคารสถานที่ วัสดุอุปกรณ์ งบประมาณไม่เพียงพอ และขาดความรู้ความเข้าใจในการจัดเก็บข้อมูล

วิจิตร ไชยศิลป์ (2537) ได้ทำการสำรวจการพัฒนาหลักสูตรระดับท้องถิ่นตามหลักสูตรประถมศึกษา พ.ศ. 2521 (ฉบับปรับปรุง พ.ศ. 2533) ของครูโรงเรียนประถมศึกษา สังกัดสำนักงานการประถมศึกษาจังหวัดน่าน พบว่า สภาพการพัฒนาหลักสูตรระดับท้องถิ่น ส่วนใหญ่มีการพัฒนาในกลุ่มสร้างเสริมประสบการณ์ชีวิตและกลุ่มทักษะ (ภาษาไทย) ด้วยวิธีการปรับกิจกรรมการเรียนการสอน หรือกิจกรรมเสริม ปรับสื่อการเรียนการสอนที่มีอยู่แล้ว และจัดทำสื่อการเรียนการสอนขึ้นใหม่ เพื่อให้สอดคล้องกับสภาพปัญหาและความต้องการของท้องถิ่น ผู้มีส่วนร่วมในการดำเนินงานคือ ครูผู้สอนในระดับเดียวกัน ส่วนการจัดทำรายละเอียดเนื้อหาวิชาขึ้นมาใหม่ พบว่า มีการดำเนินการค่อนข้างน้อย และดำเนินการในกลุ่มสร้างเสริมประสบการณ์ชีวิต กลุ่มทักษะภาษาไทยและคณิตศาสตร์ ปัญหาในการพัฒนาหลักสูตรที่พบสอดคล้องกับการศึกษาของ เพ็ญจันทร์ ธนาวิภาศ (2536) กล่าวคือ โรงเรียนขาดเอกสาร หรือแหล่งความรู้สำหรับให้ครูศึกษาค้นคว้า ขาดวัสดุและงบประมาณในการดำเนินงาน

กิตติพศ ศิริสูตร (2538) ได้ศึกษาการนำภูมิปัญญาชาวบ้านมาใช้ในการพัฒนาหลักสูตรระดับท้องถิ่น ตามหลักสูตรประถมศึกษา พุทธศักราช 2521 (ฉบับปรับปรุง พ.ศ.2533) ในโรงเรียนร่วมพัฒนาการใช้หลักสูตร สังกัดสำนักงานการประถมศึกษาจังหวัดสุพรรณบุรี ผลของการศึกษาสอดคล้องกับวิจิตร ไชยศิลป์ (2537) กล่าวคือ การนำภูมิปัญญาชาวบ้านมาใช้ในการพัฒนาหลักสูตรระดับท้องถิ่น อยู่ในลักษณะการปรับกิจกรรมการเรียนการสอน หรือกิจกรรมเสริมการปรับปรุง และเลือกใช้สื่อการเรียนการสอนส่วนการจัดทำสื่อการเรียนการสอนจัดทำเนื้อหาวิชาและรายวิชาขึ้นใหม่นั้น ส่วนใหญ่ไม่ได้ดำเนินการ เนื่องจากครูผู้สอนไม่มีความรู้ ความเข้าใจ และไม่มีเวลาในการถ่ายทอดความรู้หรือประสบการณ์ การมีส่วนร่วมในการพัฒนาหลักสูตรของปราชญ์ชาวบ้าน ส่วนใหญ่ได้รับการติดต่อโดยตรงจากครูผู้สอนและปกติชาวบ้านทุกคนมีความรู้ และประสบการณ์เกี่ยวกับความคิด ความเชื่อและเรื่องเกี่ยวกับแนวปฏิบัติเทคโนโลยีชาวบ้าน ส่วนวิธีการถ่ายทอดความรู้ หรือ

ประสบการณ์ ใช้การถ่ายทอดความรู้และแนะนำครูผู้สอนให้นำไปจัดกิจกรรมการเรียนการสอน สำหรับปัญหาที่เกิดขึ้นคือ งบประมาณไม่เพียงพอผู้บริหารและครูในโรงเรียนไม่มีความรู้ ความเข้าใจ เกี่ยวกับการพัฒนาหลักสูตรระดับท้องถิ่นนอกจากนั้น บุคลากรในโรงเรียนไม่มีเวลาพอที่จะดำเนินการ ในเรื่องนี้

กรมวิชาการ (2542) ได้ทำการวิจัยเรื่อง ภูมิปัญญาท้องถิ่นกับการพัฒนาหลักสูตรและการ จัดการเรียนการสอน ผลการวิจัย พบว่า

1. แนวคิดของผู้บริหารและครูผู้สอนในการนำภูมิปัญญาท้องถิ่นมาพัฒนาหลักสูตรและ จัดการเรียนการสอน

1.1 แนวคิดของผู้บริหาร ผู้บริหารโรงเรียน สังกัดสำนักงานคณะกรรมการการ ประถมศึกษาแห่งชาติ 2 ใน 6 ให้แนวคิดว่าการจัดการเรียนการสอนควรให้ชุมชนได้มีส่วนร่วม ตั้งแต่การวางแผนการจัดการเรียนการสอน การจัดกิจกรรม และการประเมินผลการดำเนินงานของ โรงเรียน (5 คน) ผู้รู้ในท้องถิ่นเป็นผู้ที่มีความรู้ เรื่องของท้องถิ่นดี สามารถจะสืบทอดไปสู่คนรุ่นใหม่ ได้ดีกว่าครูผู้สอน และช่วยให้นักเรียนเห็นคุณค่าของผู้ที่อยู่ในท้องถิ่น มีโอกาสเลือกเรียนในสิ่งที่ตน ถนัดและสนใจมากยิ่งขึ้น ทั้งยังได้รับประสบการณ์ตรงจากผู้ที่มีประสบการณ์ (4 คน) ส่วนผู้บริหาร โรงเรียน สังกัดกรมสามัญศึกษา 1 ใน 2 (4 คน) ให้แนวคิดที่ว่า ที่โรงเรียนดำเนินการ เพราะต้องการจะ สืบทอดองค์ความรู้ที่มีคุณค่าของท้องถิ่น ให้เยาวชนรุ่นใหม่ได้ศึกษาและต้องการจะจรรโลง ขนบธรรมเนียมประเพณีและวัฒนธรรมที่ดั้งเดิมของท้องถิ่นให้คงไว้

1.2 แนวคิดของครูผู้สอน ครูผู้สอนโรงเรียน สังกัดสำนักงานคณะกรรมการการ ประถมศึกษาแห่งชาติ 1 ใน 4 (3 คน) ให้แนวคิดว่าการนำผู้รู้ในท้องถิ่นมาร่วมในการพัฒนา หลักสูตรและจัดการเรียนการสอน นั้น ความรู้และประสบการณ์ที่นักเรียนได้รับสอดคล้องกับชีวิตจริง ทั้งยังเป็นการอนุรักษ์สิ่งที่ดั้งเดิมและเอกลักษณ์ของท้องถิ่นให้คงไว้ เป็นการสร้างสัมพันธ์ภาพที่ดี ระหว่างชุมชน บ้าน วัดและโรงเรียน ส่วนครูผู้สอนโรงเรียนสังกัดกรมสามัญศึกษา 1 ใน 2 (4 คน) มีแนวคิดว่าเป็นการอนุรักษ์ศิลปวัฒนธรรม ขนบธรรมเนียมประเพณีและภูมิปัญญาท้องถิ่นให้คงไว้ และช่วยให้นักเรียนมีความผูกพันกับชุมชนที่อยู่อาศัยมากยิ่งขึ้น

2. การดำเนินงานของโรงเรียนในการนำภูมิปัญญาท้องถิ่นมาร่วมในการพัฒนาหลักสูตร และจัดการเรียนการสอน

จากการสอบถามผู้บริหารและครูผู้สอนโรงเรียนที่เป็นกรณีศึกษา 21 โรงเรียน พบว่า วิธี ที่โรงเรียนดำเนินการ ได้แก่

- 1) การเชิญผู้รู้ในท้องถิ่นมาร่วมในการพัฒนาหลักสูตรและจัดการเรียนการสอน
- 2) การให้นักเรียนออกไปศึกษาและฝึกงานที่บ้าน หรือสถานประกอบการของผู้รู้
- 3) การเชิญผู้รู้ในท้องถิ่นมาร่วมสอน
- 4) การนำสิ่งที่ป็นองค์ความรู้ในท้องถิ่นมาสอดแทรกในเนื้อหาวิชาที่สอน
- 5) การให้นักเรียนไปสำรวจข้อมูลในท้องถิ่น แล้วนำมาจัดการเรียนการสอน
- 6) การจัดพิพิธภัณฑ์ท้องถิ่น หรืออุทยานการศึกษา

3. ความคิดเห็นของผู้รู้ในท้องถิ่น จากการสอบถามความคิดเห็นของผู้รู้ในท้องถิ่น 50 คน เกี่ยวกับการมีส่วนร่วมในการพัฒนาหลักสูตรและการจัดการเรียนการสอน ความช่วยเหลือที่โรงเรียนให้ชุมชน ชุมชนให้โรงเรียน และการถ่ายทอดความรู้ให้นักเรียน สรุปได้ผล ดังนี้

3.1 การมีส่วนร่วมในการพัฒนาหลักสูตรและการจัดการเรียนการสอน ผู้รู้ในท้องถิ่น ทั้งหมด (ร้อยละ 100) เห็นด้วยที่หลักสูตรเปิดโอกาสให้มีส่วนร่วมในการพัฒนาหลักสูตรและการจัดการเรียนการสอนโดยให้เหตุผลว่าการจัดการเรียนการสอนจะได้สอดคล้องกับวิถีชีวิตของคนในท้องถิ่น และยังเป็นการสืบทอดองค์ความรู้ที่มีอยู่ในท้องถิ่นไม่ให้สูญหายไป

3.2 ความช่วยเหลือที่โรงเรียนให้ชุมชนผู้รู้ในท้องถิ่น ร้อยละ 54 ได้รับคำแนะนำในเรื่อง วิทยาการสมัยใหม่ ที่จะนำไปใช้ในการพัฒนาอาชีพที่ทำอยู่ให้มีคุณภาพดียิ่งขึ้น รองลงไป ร้อยละ 46 ได้รับการช่วยเหลือในการจัดพิธีงานต่าง ๆ เช่น งานศพ งานบวชนาค และงานทำบุญขึ้นบ้านใหม่

3.3 ความช่วยเหลือที่ชุมชนให้โรงเรียน ความช่วยเหลือที่ชุมชนให้โรงเรียนมี 2 ลักษณะ คือ ความช่วยเหลือด้านเงิน วัสดุ สิ่งของ แรงงาน และด้านความคิด โดยผู้รู้ส่วนใหญ่ ร้อยละ 76 ให้ความช่วยเหลือด้วยการเป็นวิทยากรถ่ายทอดความรู้เกี่ยวกับอาชีพที่ทำขึ้นอยู่ เช่นการทำปุ๋ยหมัก ทำแก๊สชีวภาพ การกรีดยาง การทำดอกไม้ การรำนโนราห์ การทำขนมพื้นบ้านสมุนไพรธรรมชาติ การขยายพันธุ์พืช การเล่นดนตรีพื้นบ้าน และดนตรีสากล รองลงไป ร้อยละ 22 บริจาคสิ่งของ เพื่อใช้ในการจัดการเรียนการสอนและจัดทำพิธีภัณฑ์ท้องถิ่น

3.4 การถ่ายทอดความรู้วิชาที่นำผู้รู้ในท้องถิ่นมาร่วมสอน ได้แก่ กลุ่มการงานและพื้นฐานอาชีพ (ชั้นประถมศึกษา) วิชาศิลปศึกษา การงานและวิชาชีพ (รายละเอียดเลือกเสรีในชั้นมัธยมศึกษา) โดยเนื้อหาวิชาที่นำผู้รู้มาร่วมสอนมากที่สุด 5 อันดับแรก ได้แก่

- * การจักสาน/หัตถกรรม
- * ดนตรีพื้นบ้านที่มีอยู่ในชุมชน
- * การทำการเกษตร
- * การอนุรักษ์สิ่งแวดล้อมและธรรมชาติ
- * ประวัติความเป็นมาของท้องถิ่น

ด้านการสอน ผู้รู้ในท้องถิ่น ร้อยละ 24 เน้นในเรื่องการอนุรักษ์ศิลปวัฒนธรรมที่ติดงามของท้องถิ่น ร้อยละ 20 เน้นให้เห็นคุณค่าของสิ่งที่มีอยู่ในท้องถิ่น และนำมาทำให้เกิดประโยชน์

ความตั้งใจเรียนของนักเรียน ผู้รู้ในท้องถิ่น ร้อยละ 64 ให้ความเห็นว่า นักเรียนที่เรียนด้วยมากกว่าครึ่งห้องตั้งใจเรียน ซึ่งอาจจะเป็นเพราะ ความรู้และประสบการณ์ที่นักเรียนได้รับสามารถนำไปปฏิบัติและเป็นพื้นฐานของการประกอบอาชีพได้ ปัญหาอุปสรรค ผู้รู้ในท้องถิ่น ร้อยละ 90 ให้ความเห็นว่า ไม่มีปัญหา

จกกฤษณ์ พิญาพงษ์ (2548). การสืบทอดและฟื้นฟูภูมิปัญญาสุขภาพองค์รวมแบบบูรณาการ โดยความร่วมมือของนักศึกษาโปรแกรมวิชาสาธารณสุขชุมชนร่วมกับชุมชนตำบลชัยภูมิ อำเภอลำปลายมาศ จังหวัดอุดรธานี มีวัตถุประสงค์ เพื่อศึกษาเรียนรู้ร่วมกับชุมชนเกี่ยวกับองค์ความรู้ภูมิปัญญาด้านสุขภาพ ระบบสุขภาพ และเพื่อพัฒนารูปแบบการสืบทอดและฟื้นฟูภูมิปัญญาสุขภาพ ใช้

รูปแบบการวิจัยและพัฒนา (Research and Development) ที่เน้นกระบวนการเรียนรู้แบบมีส่วน ผลการวิจัยพบว่า ภูมิปัญญาด้านสุขภาพในชุมชนสามารถนำมาจัดเป็นหมวดหมู่ตามการดูแลสุขภาพ ทางกาย ใจ ทางสังคม และทางปัญญาได้ดังนี้ คือ 1) ด้านพิธีกรรมบำบัด/จิตบำบัด ซึ่งว่าด้วยการ ดูแลรักษาสุขภาพทางใจ ทางสังคมและปัญญา 2) ภูมิปัญญาด้านสมุนไพร 3) ภูมิปัญญาเกี่ยวกับ หมอนวด หมอเป่า หมอเข้ากระดูก 4) พิธีกรรมด้านการสร้างขวัญกำลังใจ 5) กลุ่มพิธีกรรมด้านการ สร้างความร่มเย็นและศิริมงคล เมื่อเกิดการเจ็บป่วยกระบวนการเยียวยารักษาโรคในชุมชน มี หลากหลาย โดยชาวบ้านไม่ได้พึ่งระบบการแพทย์แบบใดแบบหนึ่งแต่จะพึ่งการรักษาแบบอื่นควบคู่ กันไปโดยเฉพาะการดูแลสุขภาพตนเองแบบพื้นบ้าน ตามความเชื่อและวัฒนธรรม ปัญหาในการสืบ ทอดภูมิปัญญาด้านสุขภาพผู้รับบริการรักษาหรือประชาชนทั่วไปคิดว่าเจ้าของภูมิปัญญาหวงความรู้ไม่ ยอมถ่ายทอดให้ใคร ที่สำคัญคนรุ่นใหม่ไม่เห็นคุณค่าอีกทั้งยังมองว่าเป็นสิ่งที่มลายและต่อต้าน ภูมิ ปัญญาบางอย่างไม่สามารถสืบทอดให้กับคนทั่วไปได้ต้องสืบทอดเฉพาะสายเลือดเท่านั้น หัวใจสำคัญ ของการวิจัยครั้งนี้ อยู่ที่การสร้างให้เกิดกระบวนการเรียนรู้ของคนในท้องถิ่นเกี่ยวกับชุมพลังของ ชุมชนหรือท้องถิ่น ซึ่งจะทำให้เกิดความภาคภูมิใจ ศักดิ์ศรี และสำนึกของความเป็นคนในท้องถิ่น เดียวกันร่วมกัน อันมีผลในการที่จะลุกขึ้นจัดการกับเรื่องราวต่างๆ ของตนเองในท้องถิ่นต่อไป ซึ่งได้ รูปแบบในการสืบทอด ภูมิปัญญาจากการมีส่วนร่วมของชุมชน 3 รูปแบบคือ สวนสมุนไพรในชุมชน ศูนย์การเรียนรู้ชุมชน และหลักสูตรภูมิปัญญาท้องถิ่น จากการวิจัยชี้ให้เห็นว่าการแก้ไขภูมิปัญญา ท้องถิ่นในชุมชน ต้องหนุนเสริมศักยภาพและพัฒนาเครือข่ายองค์กรชุมชนให้มีความเข้มแข็ง ทุก หน่วยงานต้องเห็นความสำคัญ มีการประสานความร่วมมือกันเช่นโรงเรียน องค์กรปกครองส่วน ท้องถิ่น สถานบริการสาธารณสุข โดยเอาเจ้าของภูมิปัญญามาพัฒนาเป็นแกนหลักในการแก้ไขปัญหา ซึ่งภาครัฐต้องเปิดโอกาสให้ชุมชนเข้ามามีส่วนร่วมในการแก้ไขปัญหาอย่างจริงจัง

โดยสรุปผลการศึกษาเอกสารงานวิจัยที่เกี่ยวข้องช่วยให้ได้แนวทางในการจัดการเรียนรู้ เพื่อการพัฒนาและสืบทอดภูมิปัญญาการสร้างเสริมสุขภาวะ โดยการประยุกต์ใช้แนวคิดทฤษฎีที่ เกี่ยวข้องจากผลการศึกษาเพื่อใช้ในกระบวนการวิจัย การกำหนดตัวตัวชี้วัดและเกณฑ์ และการ จัดการเรียนรู้แบบมีส่วนร่วม รวมทั้งการประยุกต์ใช้ทฤษฎีการเรียนรู้เชิงประสบการณ์ของคอล์บ (David A. Kolb 2001:11-12) เพื่อพัฒนารูปแบบการจัดการเรียนรู้เพื่อการสืบทอดและพัฒนาภูมิ ปัญญาการสร้างเสริมสุขภาวะร่วมกับเครือข่ายสถานศึกษาและองค์ภาคที่เกี่ยวข้อง