

บทที่ 1

บทนำ

ประเทศไทยเป็นประเทศเกษตรกรรมที่เคยมีพืชพรรณนานาชนิด และสามารถใช้เป็นพืชอาหารได้ ตั้งแต่อดีตกาล ชาวบ้านในสมัยก่อนเรียนรู้การประกอบอาหารจากผักพื้นบ้าน ผักป่า โดยสังเกตฤดูกาลว่า ฤดูไหนพืชผักประเภทใดที่สามารถนำมาบริโภค สังเกตรสชาติว่ารสแบบใดมีผลต่อร่างกาย รสชาติแบบใด ควรนำมาทำอาหาร บริโภคอย่างไรจึงจะไม่เจ็บป่วยทั้งหมดต้องอาศัยการสังเกต คิดค้น และสั่งสมเป็นภูมิปัญญามาหลายชั่วคน การบริโภคผักป่าและผักพื้นบ้านยังมีประโยชน์ในการเป็นตัวยาที่ใช้บำบัดโรค ยกตัวอย่างเช่น อาหารประเภทเนื้อสัตว์ อาจจะย่อยยาก เช่น ลาบหมู จะต้องใช้เครื่องเทศ สมุนไพร พื้นบ้านใส่ลงไป เช่น สะระแหน่ พริกหอม (มะแขว่น) ซึ่งช่วยย่อยเนื้อได้ นอกจากนี้ลาบยังต้องกินกับผัก ถั่วฝักยาวหลายชนิด เช่น ผักชีฝรั่ง พริกขี้หนู ซึ่งก็ช่วยย่อย ป้องกันอาการท้องอืดท้องเฟ้อ เป็นการแก้ปัญหา สุขภาพไปในตัว การกินแกงกะทิซึ่งมีไขมันสูง ชาวบ้านมักใช้กะทิแกงกับยอดขี้เหล็กอาศัยความขมมาช่วย แก้เลี่ยน และอาศัยสารเส้นใยสูงมาขับไขมันทิ้งไปกับกากอาหารเสียบ้าง อย่างการกินแกงเผ็ด แกง เขียวหวาน ก็เช่นเดียวกัน การใช้กระชาย และใบพริกมาแกงด้วยเป็นการแก้อาการท้องอืดท้องเฟ้อของ กะทิที่อาจจะย่อยยาก และใช้มะเขือพวงซึ่งเป็นผักพื้นบ้านที่มีสารเส้นใยสูงที่สุด มาช่วยขับไขมันทิ้งไป ก่อนที่มันจะถูกดูดซึ่งเข้าไปในร่างกายเป็นการแก้ไขมันในเลือดสูงไปในตัว นับเป็นภูมิปัญญาของบรรพบุรุษ ที่ควรสืบทอด

ตำบลแม่พูล อำเภอลับแล จังหวัดอุตรดิตถ์ อยู่ห่างจากมหาวิทยาลัยราชภัฏอุตรดิตถ์ ประมาณ 20 กว่ากิโลเมตร ลักษณะทางกายภาพเป็นภูเขาสูง ดิน น้ำ อุดมสมบูรณ์ เป็นพื้นที่ป่าภายใต้ พรบ. ป่าสงวนแห่งชาติ ชุมชนมีอาชีพส่วนใหญ่เป็นเกษตรกร แนวคิดการทำสวนของชุมชนในตำบลแม่พูล มี ลักษณะเป็นระบบวนเกษตรแบบผสมผสานบนที่สูงเน้นการผลิตไม้ผล อาทิ เช่น ทุเรียน ลำไย และ ลองกองในพื้นที่ป่า จึงเป็นระบบวนเกษตรที่มีความอุดมสมบูรณ์ของธาตุอาหารและความหลากหลาย ทางชีวภาพของพืชพรรณมาก มักประกอบไปด้วยผักพื้นบ้าน สมุนไพร ผลไม้ และไม้ เป็นต้น ผักพื้นบ้าน จะเกิดตามธรรมชาติในสวนวนเกษตรให้ประโยชน์ทางด้านการใช้เป็นอาหารหรือเครื่องปรุงรสชาติให้กับ อาหาร แต่ชาวบ้านมียังไม่มีการดูแลและการอนุรักษ์ สำหรับการบริโภคผักป่าและสมุนไพรน้อยมาก เนื่องจากคนรุ่นใหม่ไม่รู้สรรพคุณ และการเจริญทางการแพทย์สมัยใหม่ทำให้ประชาชนละทิ้งเกี่ยวกับการ ปลูกและการใช้ประโยชน์สมุนไพร ปล่อยให้ตามธรรมชาติเนื่องจากขึ้นง่ายและมีมาก หากปล่อยให้มีการ ดำเนินการเช่นนี้ต่อไปโดยขาดการอนุรักษ์หรือจัดการการใช้ประโยชน์ในพื้นที่อย่างถูกต้องแล้ว อาจส่งผล กระทบต่อทรัพยากรธรรมชาติและทำให้พืชสมุนไพรและพันธุ์ไม้พื้นเมืองสูญพันธุ์ได้ในอนาคต

ปัจจุบันมีการศึกษาและให้ความสำคัญต่อการนำพืชมาใช้ประโยชน์เพิ่มมากขึ้น ทั้งในเรื่อง การศึกษาคุณสมบัติและสารออกฤทธิ์ที่สามารถนำมาผลิตเป็นยารักษาโรคหรือการนำมาใช้ประโยชน์ใน ด้านอื่นๆ ดังจะเห็นได้ว่าการบริโภคผักป่าและผักพื้นบ้าน รวมทั้งอาหารพื้นเมืองที่อุดมไปด้วยแร่ธาตุ

สารอาหารที่เป็นประโยชน์แก่ร่างกาย มีสรรพคุณเป็นสมุนไพร และมีความเป็นธรรมชาติที่ไม่ต้องการสารเคมีใดๆ เข้ามาทะนุบำรุง สามารถเติบโต งอกงามได้ดีตามธรรมชาติ สอดคล้องกับสภาวะแวดล้อมในท้องถิ่น และสามารถปลูกเองเป็นผักสวนครัวของแต่ละบ้าน แต่ละชุมชน จึงถือได้ว่าเป็นการสอดคล้องกับสภาวะแวดล้อมที่ดีของชุมชน เพื่อเป็นการอนุรักษ์และสืบสานวัฒนธรรมและภูมิปัญญาของบรรพบุรุษไทย จึงควรทำการสำรวจความหลากหลาย การใช้ประโยชน์และรวบรวมข้อมูลความรู้ทางวิชาการจากพืชสมุนไพรและผักพื้นบ้านที่สามารถพบในพื้นที่วนเกษตร ตำบลแม่พูล อําเภอลับแล จังหวัดอุตรดิตถ์ เพื่อส่งเสริมการเพาะปลูกให้เป็นพืชเศรษฐกิจต่อไปในอนาคต

โจทย์วิจัย

ความหลากหลายทางชีวภาพและการใช้ประโยชน์ของสมุนไพรและผักพื้นบ้าน ในบริเวณพื้นที่สวนวนเกษตรของ ต. แม่พูล อ. ลับแล จังหวัดอุตรดิตถ์

คำถามการวิจัย

- 1) ความหลากหลายทางชีวภาพของพืชสมุนไพรและผักพื้นบ้านในบริเวณพื้นที่สวนวนเกษตรเป็นอย่างไร
- 2) การใช้ประโยชน์ของสมุนไพรและผักพื้นบ้าน ในบริเวณพื้นที่สวนวนเกษตรเป็นอย่างไร
- 3) ลักษณะทางนิเวศวิทยาของพืชสมุนไพรและผักพื้นบ้านในบริเวณพื้นที่สวนวนเกษตรเป็นอย่างไร

วัตถุประสงค์ของโครงการวิจัย

- 1) เพื่อศึกษาความหลากหลายทางชีวภาพของพืชสมุนไพรและผักพื้นบ้านในบริเวณพื้นที่สวนวนเกษตรของ ต. แม่พูล อ. ลับแล จังหวัดอุตรดิตถ์
- 2) เพื่อศึกษาการใช้ประโยชน์ของสมุนไพรและผักพื้นบ้าน ในบริเวณพื้นที่สวนวนเกษตรของ ต. แม่พูล อ. ลับแล จังหวัดอุตรดิตถ์
- 3) เพื่อศึกษาลักษณะทางนิเวศวิทยาของพืชสมุนไพรและผักพื้นบ้านในบริเวณพื้นที่สวนวนเกษตรของ ต. แม่พูล อ. ลับแล จังหวัดอุตรดิตถ์

ประโยชน์ที่คาดว่าจะได้รับจากงานวิจัย

- 1) ทราบถึงความหลากหลายทางชีวภาพของพืชสมุนไพรและผักพื้นบ้านในบริเวณพื้นที่สวนวนเกษตรของ ต. แม่พูล อ. ลับแล จังหวัดอุตรดิตถ์
- 2) มีข้อมูลการใช้ประโยชน์ของสมุนไพรและผักพื้นบ้าน ในบริเวณพื้นที่สวนวนเกษตรของ ต. แม่พูล อ. ลับแล จังหวัดอุตรดิตถ์

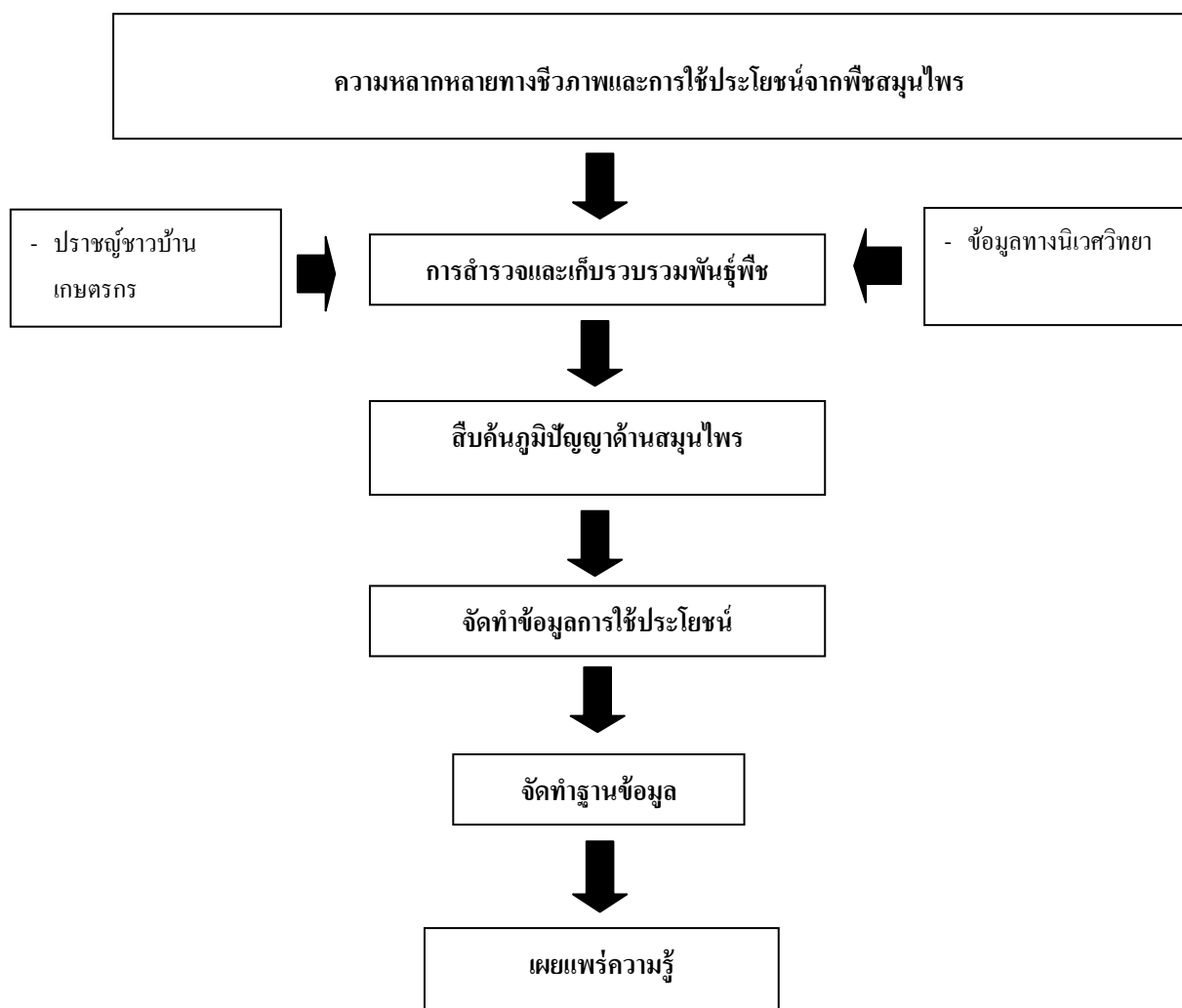
3) ทราบลักษณะทางนิเวศวิทยาของพืชสมุนไพรและผักพื้นบ้านในบริเวณพื้นที่สวนวนเกษตรของ ต. แม่พูล อ. ลับแล จังหวัดอุตรดิตถ์

4) เพื่อจัดทำฐานข้อมูลความหลากหลายของพืชสมุนไพรและผักพื้นบ้านในพื้นที่วนเกษตรของ ต. แม่พูล อ. ลับแล จังหวัดอุตรดิตถ์

ขอบเขตของโครงการวิจัย

โครงการวิจัยนี้มุ่งศึกษาความหลากหลายของสมุนไพรและผักพื้นบ้านและการใช้ประโยชน์ในบริเวณพื้นที่สวนวนเกษตรของ ต. แม่พูล อ. ลับแล จังหวัดอุตรดิตถ์ เพื่อการอนุรักษ์และเป็นพืชเศรษฐกิจของชุมชน

กรอบแนวความคิดของโครงการวิจัย



ภาพ 1 กรอบแนวความคิดการวิจัย

นิยามศัพท์เฉพาะ

สมุนไพร หมายถึง ส่วนของพืชที่นำมาใช้รักษาโรคภัยไข้เจ็บของมนุษย์ ซึ่งได้มาจากดอก ใบ ผล เปลือก และรากของพืช

ผักพื้นบ้าน หมายถึง พืชที่เจริญงอกงามตามธรรมชาติในท้องถิ่นที่มีส่วนของต้น เช่น ใบ ยอด อ่อน ดอก ผล เมล็ด หน่อ หรือราก ใช้บริโภคเป็นอาหาร

วนเกษตร หมายถึง การจัดรูปแบบการใช้ประโยชน์ที่ดินอย่างผสมผสานระหว่างการป่าไม้กับการเกษตรในเวลาเดียวกัน

การใช้ประโยชน์ หมายถึง ภูมิปัญญาของชาวบ้านในการจัดการใช้ประโยชน์จากพืชสมุนไพรและผักพื้นบ้านเป็นอาหารและยา