

บทที่ 5 การวิเคราะห์ผลการศึกษา

งานวิจัย การหาแนวปฏิบัติที่เหมาะสมในการจัดการขยะและลดปริมาณขยะสะสมในครัวเรือนของชุมชนตำบลแจนแลน อำเภอกุฉินารายณ์ จังหวัดกาฬสินธุ์ โดยจากการลงพื้นที่สำหรับบริบทชุมชนในด้านต่างๆ รวมทั้งปัญหาด้านการจัดการขยะในชุมชน สามารถจัดเป็นกิจกรรม เพื่อหาแนวปฏิบัติที่เหมาะสมในการจัดการขยะและลดปริมาณขยะสะสม ดังกิจกรรมดังนี้

1. การอบรมเชิงปฏิบัติการเรื่อง การหาแนวปฏิบัติที่ดีในการจัดการขยะและการเพิ่มมูลค่าขยะมูลฝอยในครัวเรือนเพื่อเสริมสร้างความเข้มแข็งและสิ่งแวดล้อมของชุมชน
2. วิธีการขับเคลื่อนการจัดการขยะมูลฝอยในครัวเรือนของชุมชนตำบลแจนแลน อำเภอกุฉินารายณ์ จังหวัดกาฬสินธุ์
3. การอบรมเชิงปฏิบัติการเรื่อง การหาแนวปฏิบัติที่ดีในการจัดการขยะและการเพิ่มมูลค่าขยะมูลฝอยในครัวเรือน
4. การจัดการขยะและลดปริมาณขยะสะสมในครัวเรือนของชุมชนตำบลแจนแลน อำเภอกุฉินารายณ์ จังหวัดกาฬสินธุ์
5. ผลการสังเคราะห์บริบทชุมชนตำบลแจนแลน อำเภอกุฉินารายณ์ จังหวัดกาฬสินธุ์

การอบรมเชิงปฏิบัติการเรื่อง การหาแนวปฏิบัติที่ดีในการจัดการขยะและการเพิ่มมูลค่าขยะมูลฝอยในครัวเรือนเพื่อเสริมสร้างความเข้มแข็งและสิ่งแวดล้อมของชุมชน

ในการอบรมมีวัตถุประสงค์ เพื่อให้ผู้นำชุมชน กรรมการดำเนินการ ผู้ที่เกี่ยวข้องในการขับเคลื่อนในการจัดการขยะมูลฝอยเพื่อสร้างความเข้มแข็งและสิ่งแวดล้อมในชุมชน ได้รับความรู้เกี่ยวกับการจัดการขยะ และประสบการณ์จากชุมชนที่มีการดำเนินการในเรื่อง การสร้างความเข้มแข็งในการจัดการตนเอง วิธีการจัดการขยะและคัดแยกขยะในครัวเรือน การคัดแยกขยะอินทรีย์ไปเลี้ยงไส้เดือน การแปรรูปปุ๋ยชีวภาพ ปุ๋ยหมักและปุ๋ยอัดเม็ดจากขยะอินทรีย์ ที่มีการดำเนินการมาแล้ว เพื่อเป็นแนวปฏิบัติแก่ ชุมชนอื่นๆ โดยมีกิจกรรมดังนี้

1. กิจกรรมที่ 1 ความรู้ทั่วไปเกี่ยวกับการจัดการขยะ ปัญหาและผลกระทบจากขยะมูลฝอย



ภาพที่ 5.1 การให้ความรู้ในการคัดแยกขยะ

รายการขยะรีไซเคิล
โครงการของทางพัฒนาขยะรีไซเคิล

ขยะรีไซเคิล หมายถึงอะไร?
รีไซเคิล(Recycle)เป็นการจัดการวัสดุที่ไม่ใช้แล้วหรือวัสดุที่ยังใช้เป็นได้แต่ไม่ผ่านการบำบัดอย่างถาวร เช่น การหลอมเหล็กใหม่หรือหลอมแก้วใหม่โดยใช้ประโยชน์

1. พลาสติก
ขวดน้ำดื่ม ขวดน้ำอัดลม ขวดน้ำดื่มพลาสติก ขวดน้ำดื่มกระดาษ ขวดน้ำดื่มโลหะ ขวดน้ำดื่มแก้ว ขวดน้ำดื่มกระดาษ ขวดน้ำดื่มโลหะ ขวดน้ำดื่มแก้ว ขวดน้ำดื่มกระดาษ ขวดน้ำดื่มโลหะ ขวดน้ำดื่มแก้ว

2. กระดาษ
ใบไม้ สดimentกระดาษที่ใช้แล้วทิ้งไป อาทิ กระดาษหนังสือ กระดาษพิมพ์สีพิเศษ กระดาษสี กระดาษถ่ายเอกสาร ฯลฯ เป็นต้น

3. โลหะ/อลูมิเนียม
ใบไม้ สดimentที่ทำจากโลหะ/อลูมิเนียม อาทิ กระป๋องน้ำดื่ม กระป๋องบรรจุเครื่องดื่มอัดลม กระป๋องเครื่องดื่มกระป๋อง ฯลฯ เป็นต้น

4. แก้ว
ใบไม้ สดimentที่ทำจากแก้วทำเป็น อาทิ ขวดเครื่องดื่มแอลกอฮอล์(เต้าเขี่ย) ขวดโซดา ขวดน้ำอัดลม ขวดเครื่องดื่มที่บรรจุขวดน้ำดื่ม ฯลฯ เป็นต้น

การมีส่วนร่วมของคนในชุมชนในการจัดการขยะ

zero waste

การมีส่วนร่วมของประชาชนในการจัดการขยะลดการเกิดขยะตั้งแต่ต้นทาง โดยใช้หลัก **3Rs** ร่วมมือกันทำให้ปริมาณขยะที่ต้องนำไปกำจัดลดลงเหลือน้อยที่สุดจนเป็นศูนย์

ภาพที่ 5.2 การให้ความรู้ในการมีส่วนร่วมของคนในชุมชนในการจัดการขยะ



ภาพที่ 5.3 การบรรยายการคัดแยกขยะและการมีส่วนร่วมของคนในชุมชนในการจัดการขยะ

กิจกรรมที่ 1 เน้นการให้ความรู้พื้นฐานในการคัดแยกขยะ การมีส่วนร่วมของประชาชน ในการจัดการขยะลดการเกิดขยะตั้งแต่ต้นทาง โดยใช้หลัก 3Rs ร่วมมือกันทำให้ปริมาณขยะที่ต้องนำไปกำจัดลดลงเหลือน้อยที่สุดจนเป็นศูนย์

กิจกรรมที่ 2 การเสริมสร้างความเข้มแข็งในการจัดการตนเอง “บ้านสะอาดชุมชนน่าอยู่”
 ต้นแบบจาก องค์การบริหารตำบลเมืองบัว อำเภอชุมพลบุรี จังหวัดสุรินทร์



ภาพที่ 5.4 การบรรยายเรื่องบ้านสะอาดชุมชนน่าอยู่

กิจกรรมที่ 2 การสร้างความเข้มแข็งในการจัดการตนเองให้ชุมชนน่าอยู่ ในการจัดการตนเองของชุมชนเน้นการมีส่วนร่วมของชุมชน มีกติกา กฎระเบียบของชุมชนร่วมกัน โดยกฎระเบียบข้อบังคับของชุมชนที่ปฏิบัติร่วมกัน ได้มาจากการประชุมของชาวบ้าน แกนนำต่างๆ ออกมาเป็นข้อปฏิบัติที่ชุมชนยอมรับและสามารถปฏิบัติได้ ส่งผลให้ชุมชนเป็นระเบียบ

ตัวอย่าง ประกาศ และกติกาสภาผู้นำชุมชนโนนกลาง ตำบลเมืองบัว อำเภอชุมพลบุรี จังหวัดสุรินทร์ ได้ประกาศใช้ โดยได้รับความเห็นชอบจากคนในชุมชน



ภาพที่ 5.5 ประกาศตำบลเมืองบัว อำเภอชุมพลบุรี จังหวัดสุรินทร์

กิจกรรมที่ 3 แนวปฏิบัติในการจัดการขยะและการคัดแยกขยะในครัวเรือน โดย ต้นแบบ จาก อบต.ป่าสังข์ อ.จตุรพักตรพิมาน จ.ร้อยเอ็ด



ภาพที่ 5.6 การสาธิตการออกกำลังการขยะรีไซเคิล

กิจกรรมที่ 3 เป็นวิธีการนำขยะที่คัดแยกแล้วไปใช้ประโยชน์ โดยกิจกรรมนี้เน้นให้สอดคล้องกับกิจกรรมผู้สูงอายุ โดยการนำขวดพลาสติก ที่คัดแยกออกมาทำเป็นอุปกรณ์ออกกำลังกายให้ผู้สูงอายุ โดยใช้เชือก 2 เส้น ท่อน้ำพีวีซี 4 ชิ้น ขวดน้ำ 2 ขวด ในการใช้อุปกรณ์ออกกำลังกาย จะแรงดึงจากฝ่ายตรงข้าม ได้กำลังแขน มือ ระบบหายใจ

กิจกรรมที่ 4 การเลี้ยงไส้เดือนดินจากขยะอินทรีย์ โดย ต้นแบบ จาก อบต.เมืองพล อ.พล จ.ขอนแก่น เป็นการจัดการขยะอินทรีย์ โดยการเลี้ยงไส้เดือนดิน กำจัดขยะอินทรีย์ ทำให้ได้มูลไส้เดือนและน้ำมูลไส้เดือน นำไปใส่พืชผักที่ปลูกไว้ในสวน และมีรายได้เสริมจากการขายพืชผักในสวน ครัว มีการบริหารจัดการขยะที่ต้นทาง การแยกประเภทขยะ ขยะทั่วไป ขยะอินทรีย์ ขยะรีไซเคิล ขยะอันตราย



ภาพที่ 5.7 การสาธิตวิธีเลี้ยงไส้เดือนดินจากขยะอินทรีย์

กิจกรรมที่ 5 การแปรรูปปุ๋ยชีวภาพ ปุ๋ยหมักและปุ๋ยอัดเม็ดจากขยะอินทรีย์ โดย ต้นแบบ จาก อบต.ป่าสังข์ อ.จตุรพักตรพิมาน จ.ร้อยเอ็ด



ภาพที่ 5.8 การสาธิตการแปรรูปปุ๋ยชีวภาพ ปุ๋ยหมักและปุ๋ยอัดเม็ดจากขยะอินทรีย์

ในกิจกรรมที่ 4 เน้นให้ผู้ร่วมอบรม จะได้แนวทางในการผลิตปุ๋ยหมักจากมูลสัตว์ และวิธีการทำปุ๋ยอัดเม็ด โดยส่วนผสมในการผลิตปุ๋ยนั้นหาได้จากท้องถิ่น ได้แก่ มูลโค รำอ่อน มูลไก่ แกลบดำ สารโคลโลไมท์ สารฟอสเฟต สารแคลเซียม นำหมักชีวภาพ น้ำวินัส กากน้ำตาล ผสมรวมกัน ใช้เวลาหมักประมาณ 5 เดือน

กิจกรรมที่ 5 ถอดบทเรียนและสรุปบทเรียนแนวปฏิบัติที่ดี แนวปฏิบัติที่ดีในการจัดการขยะ และรูปแบบการจัดการขยะที่เหมาะสม การใช้ประโยชน์จากขยะครัวเรือน



ภาพที่ 5.9 การแบ่งกลุ่มย่อยถอดบทเรียนและสรุปบทเรียนแนวปฏิบัติที่ดี

กิจกรรมย่อย โดยการแบ่งกลุ่มให้ ผู้นำร่วมกันเสนอแนวปฏิบัติที่ดี ในการจัดการขยะในชุมชน โดยยึดหลักการความรู้ที่ได้ จากกิจกรรมที่1-4 มาประยุกต์ ใช้กับชุมชนของตนเองเพื่อให้ชุมชนเกิดการพัฒนาในทางที่ดี มีการปฏิบัติที่ดี และให้นำเสนอ 5-10 นาที เพื่อเป็นข้อคิดแลกเปลี่ยนเรียนรู้ร่วมกัน



ภาพที่ 5.10 การแสดงความคิดเห็นในกลุ่มย่อยการจัดการขยะใน



ภาพที่ 5.11 การเตรียมสื่อนำเสนอในแต่ละกลุ่มย่อย

กิจกรรมย่อย การนำเสนอแนวปฏิบัติที่ดี ในการจัดการชุมชน การจัดการขยะในชุมชน โดยการนำเสนอจะมี กฎกติกา การประชุมกลุ่ม การทำประชาคม การติดตามในการดำเนินการ ซึ่งเป็น การแลกเปลี่ยนเรียนรู้ซึ่งกันและกัน ถือได้ว่าเป็นแนวทางที่สามารถพัฒนาชุมชนในด้านการจัดการ ขยะได้เป็นอย่างดี



ภาพที่ 5.12 การนำเสนอแนวปฏิบัติที่ดีในการจัดการขยะ

วิธีการขับเคลื่อนการจัดการขยะมูลฝอยในครัวเรือนของชุมชนตำบลแจนแลน อำเภอกุฉินารายณ์ จังหวัดกาฬสินธุ์

องค์การบริหารส่วนตำบลแจนแลน อำเภอกุฉินารายณ์ จังหวัดกาฬสินธุ์ ได้เสนอประเด็นต่างๆ ในการพัฒนาท้องถิ่น ดังนี้

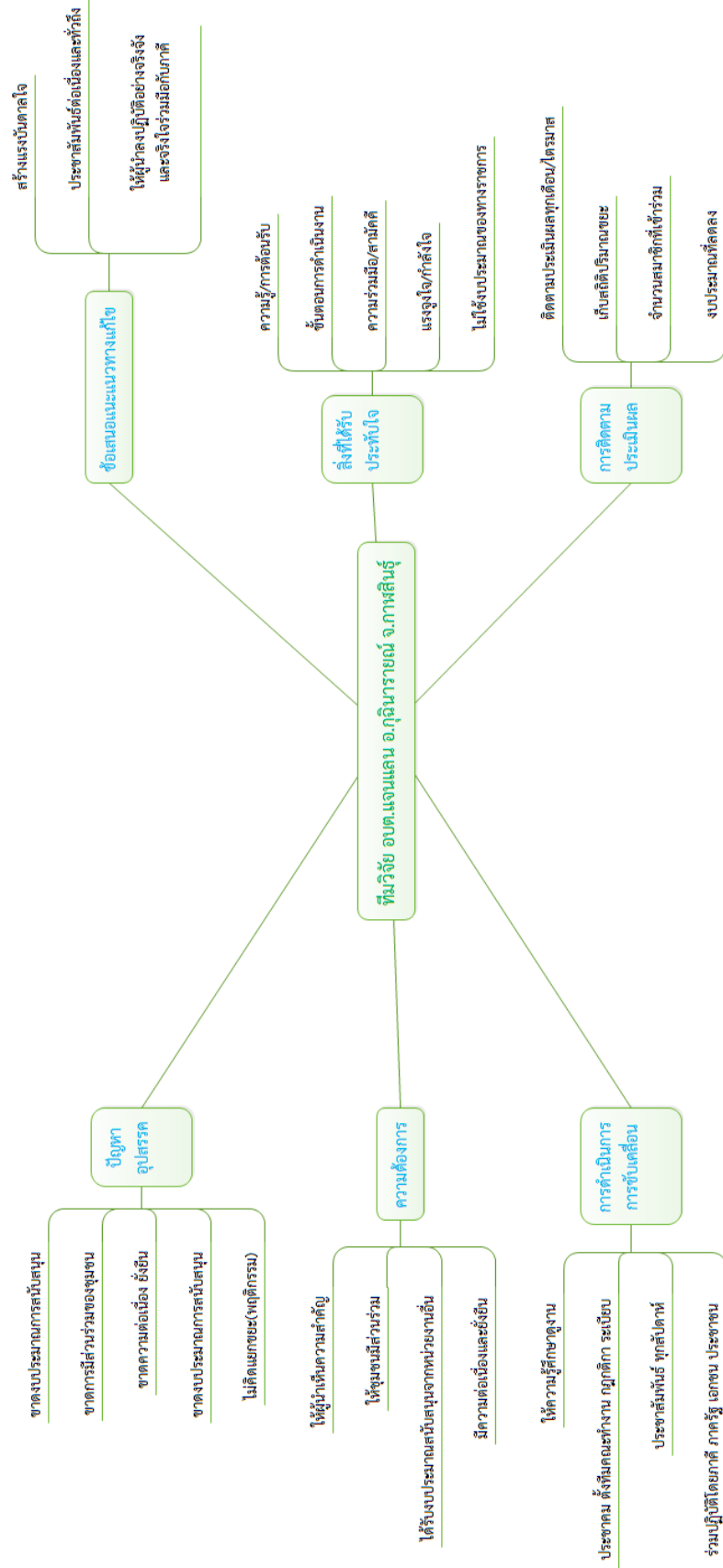
1. ปัญหาและอุปสรรคในพื้นที่

- 1.1 ผู้นำไม่ค่อยให้ความสำคัญ
- 1.2 ขาดการมีส่วนร่วมของชุมชน
- 1.3 ขาดงบประมาณการสนับสนุน
- 1.4 ขาดความต่อเนื่อง ยั่งยืน
- 1.5 เกิดจากพฤติกรรมของประชาชน ไม่ใส่ใจในการแยกขยะ



ภาพที่ 5.13 การนำเสนอข้อมูลวิธีการขั้นตอนการจัดการขยะตำบลแจนแลน อำเภอกุฉินารายณ์ จังหวัดกาฬสินธุ์

2. ความต้องการในการพัฒนาหรือสนับสนุน
 - 2.1 ให้ผู้นำเห็นความสำคัญ
 - 2.2 ให้ชุมชนมีส่วนร่วม
 - 2.3 ได้รับงบประมาณสนับสนุนจากหน่วยงานอื่น
 - 2.4 ให้มีความต่อเนื่องและยั่งยืน
3. การดำเนินการ การขับเคลื่อน
 - 3.1 ให้ความรู้ศึกษาดูงาน
 - 3.2 ประชาคม ตั้งทีมคณะทำงาน กฎกติกา ระเบียบ
 - 3.3 ประชาสัมพันธ์ทุกสัปดาห์ ให้ประชาชนมีส่วนร่วม
 - 3.4 ร่วมปฏิบัติโดยภาคี ภาครัฐ เอกชน ประชาชน
4. ข้อเสนอแนะในการขับเคลื่อนให้สำเร็จ
 - 4.1 สร้างแรงบันดาลใจ
 - 4.2 ให้ผู้นำลงปฏิบัติอย่างจริงจัง 'และจริงใจร่วมมือกับภาคี
 - 4.3 ประชาสัมพันธ์ต่อเนื่องและทั่วถึง



ภาพที่ 5.14 แผนผังความคิด เพื่อการพัฒนาการจัดการขยะตำบลแจนแดน อำเภออุฉฉาภิรามย์ จังหวัดกาฬสินธุ์

สรุปการอบรมเชิงปฏิบัติการหาแนวปฏิบัติที่ดีในการจัดการขยะและการเพิ่มมูลค่าขยะ มูลฝอยในครัวเรือน

1. ด้านเนื้อหาในการอบรมการหาแนวปฏิบัติที่ดี

ตารางที่ 5.1 ตารางสรุปด้านเนื้อหาการหาแนวปฏิบัติที่ดี

ด้าน	ประเด็น	\bar{x}	S.D	ระดับ
ด้านเนื้อหาการจัดการขยะ	1.เนื้อหาที่ใช้อบรมตรงกับความต้องการ	4.26	0.68	มากที่สุด
	2.เนื้อหาที่มีความครอบคลุมตามประเด็นการอบรม	4.11	0.60	มากที่สุด
	3.เนื้อหาเข้าใจง่าย ตรงวัตถุประสงค์	4.35	0.68	มากที่สุด
	4.การถ่ายทอดของวิทยากรเข้าใจง่าย	4.24	0.69	มากที่สุด
	5.การสาธิตเข้าใจง่าย สามารถปฏิบัติตามได้	4.15	0.76	มากที่สุด
	6.สื่อที่ใช้ในการอบรมมีความเหมาะสม	4.11	0.73	มากที่สุด
	7.เอกสารประกอบการอบรมอ่านเข้าใจง่ายและถูกต้อง	4.24	0.62	มากที่สุด

ด้านเนื้อหา ในการจัดอบรม ผู้เข้าร่วมอบรมมีความพอใจเนื้อหา เข้าใจเนื้อหา เนื้อหา
ครอบคลุม วิทยากรมีการถ่ายทอดที่ดี มีการสาธิตเข้าใจง่าย ภาพรวมอยู่ในระดับมากที่สุด

2. ด้านความรู้ความเข้าใจของผู้เข้าร่วมอบรม

ตารางที่ 5.2 ตารางสรุปด้านความรู้ความเข้าใจ

ด้าน	ประเด็น	\bar{x}	S.D	ระดับ
ด้านความรู้ความเข้าใจ	1.ความรู้ ความเข้าใจในเรื่องนี้ก่อนการอบรม	3.84	0.85	มาก
	2.ความรู้ ความเข้าใจในเรื่องนี้หลังการอบรม	4.35	0.60	มากที่สุด
	3.สามารถแยกประเภทขยะได้	4.39	0.61	มากที่สุด
	4.สามารถบอกชื่อของการจัดการขยะได้	4.37	0.58	มากที่สุด
	5.สามารถบอกประโยชน์เกี่ยวกับการนำขยะไปใช้ได้	4.39	0.55	มากที่สุด
	6.สามารถบอกผลกระทบที่เกิดจากปัญหาขยะมูลฝอยได้	4.34	0.60	มากที่สุด
	7.รู้และเข้าใจวิธีการกำจัดขยะที่ถูกต้อง	4.34	0.60	มากที่สุด
	8.บูรณาการทางความคิดสู่การปฏิบัติงานได้	4.26	0.68	มากที่สุด

ด้านความรู้ความเข้าใจ ผู้เข้าอบรมสามารถนำความรู้ไปใช้ในการแยกขยะ เข้าใจวิธีกำจัดขยะ
ที่ถูกวิธี และสามารถนำไปบูรณาการกับการที่ทำให้เกิดการพัฒนาได้ อยู่ในระดับมากที่สุด

3. ด้านการนำความรู้ไปใช้ประโยชน์

ตารางที่ 5.3 ตารางสรุปด้านการนำไปใช้ประโยชน์

ด้าน	ประเด็น	\bar{X}	S.D	ระดับ
ด้านการนำความรู้ไปใช้	1.สามารถนำความรู้ที่ได้รับไปประยุกต์ใช้ในการปฏิบัติงานได้	4.44	0.62	มากที่สุด
	2.สามารถนำความรู้ไปถ่ายทอดแก่บุคคลในครอบครัวได้	4.40	0.59	มากที่สุด
	3.สามารถให้คำปรึกษาแนะนำแก่บุคคลอื่นได้	4.37	0.63	มากที่สุด
	4.มีความมั่นใจในการนำความรู้ที่ได้รับไปปฏิบัติ	4.40	0.64	มากที่สุด
	5.สามารถนำไปประยุกต์ให้เกิดรายได้	4.44	0.59	มากที่สุด
	6.สามารถนำความรู้ไปบริหารจัดการขยะในครัวเรือนของตนได้	4.58	0.53	มากที่สุด

ด้านการนำความรู้ไปใช้ประโยชน์ ผู้เข้าอบรมสามารถนำความรู้ที่ได้ไปประยุกต์ ถ่ายทอด แนะนำ และประยุกต์การบริหารจัดการขยะในครัวเรือน พื้นที่ของตนได้ อยู่ในระดับมากที่สุด

4. ด้านทัศนคติของผู้เข้าร่วมอบรม

ตารางที่ 5.4 ตารางสรุปด้านทัศนคติของผู้เข้าอบรม

ทัศนคติ	\bar{X}	S.D	ระดับ
1.ผู้นำชุมชนมีส่วนสำคัญในการขับเคลื่อนการจัดการขยะชุมชน	2.97	0.25	ดี
2.การสร้างภาวะผู้นำจะนำไปสู่การมีส่วนร่วมในการจัดการขยะชุมชน	2.97	0.25	ดี
3.ทุกคนในชุมชนควรมีส่วนร่วมในการคัดแยกขยะและจัดการขยะชุมชน	2.97	0.25	ดี
4.การจัดการขยะจะช่วยแก้ปัญหาสิ่งแวดล้อมในชุมชน	3.00	0.00	ดี
5.การจัดการขยะจะช่วยลดการแพร่เชื้อโรคจากสัตว์ที่เป็นพาหะ	2.97	0.25	ดี
6.มีความยินดีที่จะช่วยคัดแยกขยะในครัวเรือนเพื่อนำไปขายและแปรรูป	2.98	0.13	ดี
7.มีความยินดีที่จะช่วยลดขยะเปียกในชุมชนโดยการนำมาทำปุ๋ยหรือนำไปให้กลุ่มทำปุ๋ยอินทรีย์	2.95	0.28	ดี
8.ท่านอยากให้มีการคัดแยกขยะและการจัดการขยะในชุมชน	3.00	0.00	ดี
9.ท่านอยากให้มีการจัดตั้งกลุ่มในชุมชน นำขยะมาแปรรูปเป็นผลิตภัณฑ์ของใช้ของตกแต่งต่างๆ	2.97	0.25	ดี
10.การจัดการขยะในครัวเรือนทำให้สิ่งแวดล้อมสะอาด ชุมชนน่าอยู่	3.00	0.00	ดี
11.หากท่านมีเวลา ท่านยินดีเข้าร่วมประชุมกับกรรมการชุมชนเพื่อหาแนวทางการจัดการขยะในชุมชน	2.97	0.25	ดี
12.ท่านต้องการให้ชุมชนของท่านเป็นชุมชนตัวอย่างในด้านการจัดการขยะแก่ชุมชนอื่น	2.94	0.36	ดี
13.การมีส่วนร่วมของชุมชนทำให้เกิดความรักและความสามัคคี	3.00	0.00	ดี
14.การมีส่วนร่วมของชุมชนทำให้เกิดความร่วมมือในการพัฒนาหมู่บ้านสะอาด ชุมชนน่าอยู่	3.00	0.00	ดี
15.การมีส่วนร่วมของชุมชนทำให้เกิดชุมชนเข้มแข็งพึ่งพาตนเองได้	3.00	0.00	ดี
รวม	2.98	0.15	ดี

ด้านทัศนคติ ผู้เข้าอบรมมีทัศนคติในการบริหารจัดการขยะที่ดี อยู่ในระดับดี

5. ด้านข้อเสนอแนะ

5.1 กระผมจะนำไปปฏิบัติที่บ้านและอำเภออยากให้นำเสนอการผลิตปุ๋ย และอธิบาย การบริหารขยะให้มากกว่านี้สักนิดหนึ่ง แต่เพียงเท่านี้กระผมก็พอใจใจความได้ครับ และเอาไปปฏิบัติ ได้

5.2 อยากให้กลุ่มหรือทีมอื่นๆ มาดูงานบ้านนี้อีก ประทับใจ ต้นไม้ใหญ่มากๆ และผู้ให้ การต้อนรับดีมาก ๆ ทั้งอาหารถูกปากดีมาก ๆ ให้มีอย่างนี้อีกเยอะ

5.3 อยากให้มีเวลามากกว่านี้เพื่อที่จะได้รับความรู้มากกว่านี้

5.4 การเป็นผู้นำจะต้องเป็นตัวอย่างที่ดี มีความเสียสละเพื่อส่วนรวมและควรติดตามผลอย่างสม่ำเสมอ

5.5 ทาง ม.ราชภัฏบุรีรัมย์ จัดสถานที่อบรมและดูงานได้เหมาะสม เข้าใจง่าย สามารถนำไปปรับใช้กับชุมชนได้เลย ชาวบ้านให้การต้อนรับเป็นอย่างดี

5.6 กลุ่มเรามาจากชุมชนพูดภาษาเขมร แต่การอบรมจะพูดภาษาอังกฤษ ฟังเข้าใจไม่ได้ทั้งหมด

5.7 อยากให้การอบรมแบบนี้ไปเรื่อยๆ ไปดูงานทุก อบต.ในเครือข่าย

5.8 อยากให้ทางผู้จัดโครงการให้จัดโครงการเป็นรูปธรรม

5.9 อยากให้จัดโครงการแบบนี้ไปเป็นการต่อเนื่อง

5.10 ไม่มีคำที่จะบรรยาย สดุดยอตมาก ไปอบรมหลายที่แล้ว เพื่อจะมีที่นี้ ดีที่สุด เป็นกันเอง และมีการอบรมให้ความรู้ดีเยี่ยมมากๆ

5.11 หากมีการออกพื้นที่ชุมชนอีกอยากให้เตรียมแผนสำรองรองรับเรื่องเครื่องขยายเสียงเคลื่อนที่ /ลำโพงเคลื่อนที่

5.12 อาหารอร่อยถูกปากมาก

5.13 หน่วยงาน ส่วนราชการ กลุ่มองค์กร เอกชน น่าจะมีส่วนร่วมในการผลักดันให้แก่ชุมชน เพื่อเกิดการกระตุ้น ราษฎรให้ความร่วมมือ

5.14 จัดประกวด หรือกิจกรรมที่ส่งผลให้ราษฎร มีจิตอาสาร่วมแรงร่วมใจ ที่จะส่งผลให้กิจกรรมสำเร็จได้

5.15 เห็นด้วยในการอบรมครั้งนี้ได้ความรู้ความเข้าใจ

5.16 ความเพิ่มเวลาในการศึกษาเรียนรู้จากศูนย์การเรียนรู้ต่างๆ ที่ปฏิบัติจริงในชุมชนที่มีประสบผลสำเร็จในการดำเนินงาน

5.17 เห็นด้วยในการอบรมในการจัดการขยะให้กับกลุ่มองค์กรภาคีเครือข่าย เพราะได้ความรู้มากเกิดประโยชน์ จะได้นำความรู้ไปปรับใช้ในท้องถิ่นชุมชนของตนเองให้สะอาดและยั่งยืนต่อไป

5.18 อยากให้ทีมวิทยากรจาก มหาวิทยาลัยราชภัฏบุรีรัมย์ ลงพื้นที่เดิมองค์ความรู้ให้ชุมชนสร้างความเข้าใจ ปรับเปลี่ยนพฤติกรรมคน เพื่อสร้างภาคีหน่วยงานเติมเต็มเพื่อให้ยั่งยืน

5.19 ส่งเสริมองค์ความรู้ งบประมาณ ให้กับพื้นที่ที่สนใจ และพัฒนาแหล่งเรียนรู้ที่สามารถขยายผลไปยังชุมชนอื่นที่สนใจ

5.20 ควรหมุนเวียนแลกเปลี่ยนเรียนรู้ ไปทุกอย่าง ที่เป็นกลุ่มวิจัย โดยอาศัยงบประมาณจาก สสส. และขยายผลไป อบต.อื่นด้วย

การจัดการขยะและลดปริมาณขยะสะสมในครัวเรือนของชุมชนตำบลแจนแลน อำเภอกุฉินารายณ์ จังหวัดกาฬสินธุ์

ในการจัดการขยะในตำบลแจนแลนมีการใช้ชุมชนตัวอย่าง เพื่อการดำเนินการและเป็นตัวอย่างให้กับชุมชนอื่น ๆ โดยเลือกชุมชนหมู่ที่ 6 และมีการตั้งคณะกรรมการกองทุนจิตอาสารักษ์สิ่งแวดล้อมเพื่อดำเนินกิจกรรมชุมชน ในการจัดการขยะ

1. กรรมการดำเนินงาน

นายสมภาร ชื่นตา	ประธานกรรมการ
นายนิรันต์ บุชบงค์	รองประธานกรรมการ
นางสาวแสงอรุณ ไทยแท้	เหรัญญิก
นายเทพฤทธิ ทิพนนต์	ผู้ช่วยเหรัญญิก
นายหนูเพียร ไชยทองศรี	กรรมการ
นางอุไรวรรณ แสงนาโก	กรรมการ
นางระวี เหล่าเพิ่ม	กรรมการ
นายจุมพันธ์ วิชัยโย	กรรมการ
นางสาวสุมาลี วรพันธ์	กรรมการ
นายจรูญ แถลงศรี	กรรมการ
นายณรงค์ เรืองชัย	กรรมการ
นายนิพล สายนาโก	กรรมการ
นางบุญช่วย จันทรโคตร	กรรมการ
นางทองคำ วิชัยโย	กรรมการ
นายคาน แสงนาโก	กรรมการ
นางสุบัน บุญอาษา	กรรมการและเลขานุการ
นางวีรวลัย สายนาโก	กรรมการและผู้ช่วยเลขานุการ

2. ระเบียบกองทุนจิตอาสารักษ์สิ่งแวดล้อมชุมชนหมู่ที่ 6

ตามที่ได้จัดตั้งกองทุนจิตอาสารักษ์สิ่งแวดล้อมชุมชนหมู่ที่ 6 ตำบลแจนแลน ด้วยความร่วมมือของตำบลแจนแลน เพื่อให้การบริหารและการใช้จ่ายเงินของกองทุนเป็นไปด้วยความโปร่งใสมีประสิทธิภาพและบรรลุวัตถุประสงค์ ตลอดจนมีระเบียบรองรับการดำเนินงานคณะกรรมการบริหารกองทุนฯ จึงออกระเบียบไว้ดังนี้

ข้อที่ 1 ระเบียบนี้เรียกว่า “ระเบียบกองทุนจิตอาสารักษ์สิ่งแวดล้อมชุมชนหมู่ที่ 6 ตำบลแจนแลน พ.ศ. 2559”

ข้อที่ 2 ระเบียบนี้ให้ใช้บังคับตั้งแต่วันที่ประกาศเป็นต้นไป

ข้อที่ 3 ให้ประธานคณะกรรมการบริหารกองทุนจิตอาสารักษ์สิ่งแวดล้อมชุมชนหมู่ที่ 6 ตำบลแจนแลนรักษาให้เป็นไปตามระเบียบนี้

ข้อที่ 4 ที่ตั้งกองทุนจิตอาสารักษ์สิ่งแวดล้อมชุมชนหมู่ที่ 6 ตำบลแจนแลน ตั้งอยู่ที่ หมู่ที่ 6 ตำบลแจนแลน อำเภอภูมินารายณ์ จังหวัดกาฬสินธุ์

หมวดที่ 1 วัตถุประสงค์ของกองทุนจิตอาสารักษ์สิ่งแวดล้อมชุมชนหมู่ที่ 6 ตำบลแจนแลน

ข้อที่ 5 เพื่อให้ประชาชนรู้จักการจัดการขยะตั้งแต่แหล่งกำเนิด

ข้อที่ 6 เพื่อลดภาระค่าใช้จ่ายที่เกิดขึ้นจากการจัดการขยะมูลฝอย อบต.แจนแลน

ข้อที่ 7 เพื่อให้สมาชิกกองทุนฯ ได้รับสวัสดิการเบื้องต้นและรายได้จากการจัดการขยะในครัวเรือน

หมวดที่ 2 สมาชิกกองทุนจิตอาสารักษ์สิ่งแวดล้อมชุมชนหมู่ที่ 6 ตำบลแจนแลน

ข้อที่ 8 สมาชิกกองทุนจิตอาสารักษ์สิ่งแวดล้อมชุมชนหมู่ที่ 6 ตำบลแจนแลน ต้องมีคุณสมบัติดังต่อไปนี้

- 1) มีภูมิลำเนาและมีชื่อในทะเบียนบ้านตามกฎหมาย ว่าด้วยการทะเบียนราษฎรในเขตหมู่ที่ 6 ตำบลแจนแลน
- 2) เป็นผู้ที่จะปฏิบัติตามระเบียบกองทุนจิตอาสารักษ์สิ่งแวดล้อมชุมชนหมู่ที่ 6 ตำบลแจนแลน

ข้อที่ 9 สมาชิกกองทุนจิตอาสารักษ์สิ่งแวดล้อมชุมชนหมู่ที่ 6 ตำบลแจนแลนมีสภาพเป็นสมาชิกรับตั้งแต่วันที่สมัครและถือครองหุ้นกองทุนจิตอาสารักษ์สิ่งแวดล้อมชุมชนหมู่ที่ 6 ตำบลแจนแลน อย่างน้อย 1 หุ้น

ข้อที่ 10 สมาชิกกองทุนจิตอาสารักษ์สิ่งแวดล้อมชุมชนหมู่ที่ 6 ตำบลแจนแลนต้องมีการคัดแยกขยะในครัวเรือน และจำหน่ายวัสดุรีไซเคิลให้แก่กองทุนจิตอาสารักษ์สิ่งแวดล้อมชุมชนหมู่ที่ 6 ตำบลแจนแลนเป็นประจำทุกเดือน

ข้อที่ 11 สมาชิกกองทุนจิตอาสารักษ์สิ่งแวดล้อมชุมชนหมู่ที่ 6 ตำบลแจนแลน ให้สิ้นสุดการเป็นสมาชิก เมื่อมีการลาออกหรือปฏิบัติขัดต่อระเบียบของกองทุนจิตอาสารักษ์สิ่งแวดล้อมชุมชน หมู่ที่ 6 ตำบลแจนแลน โดยไม่มีเหตุอันควร

หมวดที่ 3 คณะกรรมการบริหารกองทุนจิตอาสารักษ์สิ่งแวดล้อม ชุมชนหมู่ที่ 6 ตำบลแจนแลน

ข้อที่ 12 คณะกรรมการบริหารกองทุนจิตอาสารักษ์สิ่งแวดล้อมชุมชนหมู่ที่ 6 ตำบลแจนแลน มาจากที่ประชุมประชาคม ชุมชนไม่เกิน 15 ท่าน

ข้อที่ 13 คณะกรรมการบริหารกองทุนจิตอาสารักษ์สิ่งแวดล้อมชุมชนหมู่ที่ 6 ตำบลแจนแลนประกอบด้วย

- 13.1) ประธานคณะกรรมการบริหารกองทุนจิตอาสารักษ์สิ่งแวดล้อมชุมชนหมู่ที่ 6 ตำบลแจนแลนที่ได้คัดเลือกจากคณะกรรมการบริหารกองทุน
- 13.2) เภรัญญิกที่ได้รับการคัดเลือกจากคณะกรรมการบริหารกองทุน
- 13.3) กรรมการและเลขานุการ ที่ได้รับการคัดเลือกจากคณะกรรมการบริหารกองทุน

ข้อที่ 14 คณะกรรมการบริหารกองทุนจิตอาสารักษ์สิ่งแวดล้อมชุมชนหมู่ที่ 6 ตำบลแจนแลน มีอำนาจหน้าที่ดังต่อไปนี้

- 14.1) จัดทำข้อมูลและแผนดำเนินงานที่เกี่ยวกับการจัดสวัสดิการในด้านต่างๆให้กับกลุ่มเป้าหมาย และหน่วยบริการต่างๆที่เกี่ยวข้อง
- 14.2) ดำเนินการให้ประชาชนกลุ่มเป้าหมายต่างๆในความรับผิดชอบสามารถได้รับปันผลและสวัสดิการอย่างทั่วถึง
- 14.3) บริหารจัดการกองทุนจิตอาสารักษ์สิ่งแวดล้อมชุมชนหมู่ที่ 6 ตำบลแจนแลน ให้มีประสิทธิภาพโปร่งใสและจัดทำผลสรุปผลการดำเนินงานหรืองบดุลเมื่อสิ้นปีงบประมาณ เพื่อนำเสนอหน่วยงานที่เกี่ยวข้อง

14.4) รับผิดชอบการรับเงิน การจ่ายเงิน การเก็บรักษาเงินและการจัดทำบัญชีเงิน หรือทรัพย์สินในกองทุนจิตอาสาธุรกิจสิ่งแวดล้อมชุมชนหมู่ที่ 6 ตำบลแจนแลน ให้เป็นไปตามรูปแบบที่คณะกรรมการบริหารกองทุนกำหนดทั้งหมด

14.5) จัดตั้งคณะกรรมการหรือคณะทำงานหรือคณะที่ปรึกษาเพื่อดำเนินการตามความจำเป็น

ข้อที่ 15 คณะกรรมการบริหารกองทุนจิตอาสาธุรกิจสิ่งแวดล้อมชุมชนหมู่ที่ 6 ตำบลแจนแลน มีวาระอยู่ในตำแหน่งคราวละ 2 ปี เมื่อคณะกรรมการอยู่ในตำแหน่งครบวาระ 2 ปี แล้วยังมีได้มีการแต่งตั้งคณะใหม่ให้ครบตามจำนวนคณะกรรมการที่ครบวาระในตำแหน่งเดิมให้ รักษาการตำแหน่งเดิมชั่วคราวเพื่อดำเนินการต่อไปจนกว่าคณะกรรมการซึ่งได้รับแต่งตั้งใหม่ เข้ามารับหน้าที่ กรณีกรรมการตามข้อที่ 13 พ้นจากตำแหน่งก่อนครบวาระให้มีการคัดเลือก ผู้แทนจากสมาชิกกองทุนฯ เพื่อดำรงตำแหน่งที่ว่างและให้มีวาระการดำรงตำแหน่งเท่ากับ วาระที่เหลือของกรรมการที่พ้นจากตำแหน่ง

ข้อที่ 16 นอกจากการพ้นตำแหน่งโดยวาระแล้วกรรมการตามข้อที่ 12 พ้นจากตำแหน่งในกรณีต่อไปนี้

16.1) ตาย

16.2) ลาออก

16.3) ต้องคำพิพากษาถึงที่สุดให้รับโทษจำคุกเว้นแต่โทษสำหรับความผิดที่ได้รับการกระทำโดยประมาทหรือความผิดลหุโทษ

16.4) เป็นคนไร้ความสามารถหรือเสมือนไร้ความสามารถ

16.5) เป็นบุคคลล้มละลาย

16.6) ขาดคุณสมบัติการเป็นคณะกรรมการตาม ข้อที่ 8 และข้อที่ 13

หมวดที่ 4 ที่มาของเงินและรายได้กองทุนจิตอาสาธุรกิจสิ่งแวดล้อมชุมชนหมู่ที่ 6 ตำบลแจนแลน

ข้อที่ 17 เงินกองทุนจิตอาสาธุรกิจสิ่งแวดล้อมชุมชนหมู่ที่ 6 ตำบลแจนแลน มีที่มาดังนี้

17.1) เงินค่าสมาชิกแรกเข้าจากครัวเรือนที่สมัครสมาชิกกองทุนราคาหุ้นละ 100 บาท ถือ หุ้นได้ไม่เกิน 1 หุ้นต่อครัวเรือน

17.2) เงินหุ้นหรือเงินอุดหนุนจากหน่วยงานอื่นที่เกี่ยวข้อง

17.3) เงินบริจาค

17.4) เงินผลกำไรจากการจำหน่ายวัสดุรีไซเคิล หรือทรัพย์สินที่รับมาในกิจกรรมของกองทุนจิตอาสาธุรกิจสิ่งแวดล้อมชุมชนหมู่ที่ 6 ตำบลแจนแลน

หมวดที่ 5 การจัดสรรผลประโยชน์ ผลกำไรที่เกิดขึ้น

ข้อที่ 18 การปันผลและจ่ายเงินสวัสดิการแก่สมาชิกจะเริ่ม เมื่อเป็นสมาชิกแล้วอย่างน้อย 6 เดือน และมีการจำหน่ายวัสดุรีไซเคิลกับกองทุนเป็นประจำทุกเดือน

หมวดที่ 6 สิทธิประโยชน์การเป็นสมาชิกกองทุนจิตอาสาธุรกิจสิ่งแวดล้อมชุมชนหมู่ที่ 6 ตำบลแจนแลน

ข้อที่ 19 สมาชิกหรือบุคคลในครัวเรือนสมาชิกเสียชีวิตมีสิทธิ์ได้รับเงินฌาปนกิจ สงเคราะห์ จำนวนศพละ 200 บาท ต้องเป็นสมาชิกมาแล้ว 6 เดือน โดย รายชื่อในสำเนาทะเบียนบ้านและต้องย้ายเข้ามาอยู่ในสำเนาทะเบียนบ้านครบ 6 เดือนเต็ม กรณีมีการย้ายออกไปเพื่อศึกษาต่อให้แจ้งคณะกรรมการว่าย้าย ออกเพื่อไปศึกษาต่อมิฉะนั้นจะไม่ได้รับการคุ้มครอง

หมวดที่ 7 รายจ่ายกองทุนจิตอาสารักษ์สิ่งแวดล้อมชุมชนหมู่ที่ 6 ตำบลแจนแลน

ข้อที่ 20 การจ่ายเงินกองทุนให้เป็นไปตามระเบียบการบริหารกองทุนอาสารักษ์สิ่งแวดล้อม ชุมชนหมู่ที่ 6 ตำบลแจนแลน ตามมติคณะกรรมการบริหารกองทุน

ข้อที่ 21 อำนาจการอนุมัติจ่ายเงินให้เป็นไปตามอำนาจของประธานกรรมการกองทุนจิตอาสารักษ์สิ่งแวดล้อมชุมชนหมู่ที่ 6 ตำบลแจนแลน สามารถอนุมัติได้ต่อเมื่อ สมาชิกขอรับสวัสดิการยื่นหลักฐาน/เอกสารขอรับสวัสดิการครบถ้วนสมบูรณ์ โดยความเห็นชอบของที่ประชุมคณะกรรมการ ดังนี้

21.1) กรณีปันผล

- สำเนาบัตรประจำตัวประชาชน 1 ฉบับ
- สำเนาทะเบียนบ้าน 1 ฉบับ

21.2) กรณีบุคคลในครัวเรือนสมาชิกหรือสมาชิกเสียชีวิต

- สำเนาใบมรณะบัตรของผู้เสียชีวิต 1 ฉบับ
- สำเนาบัตรประจำตัวประชาชนของผู้เสียชีวิต 1 ฉบับ
- สำเนาทะเบียนบ้านของสมาชิก 1 ฉบับ
- สำเนาบัตรประจำตัวประชาชนของทายาทผู้รับสวัสดิการ 1 ฉบับ
- สำเนาทะเบียนบ้านของทายาทผู้รับสวัสดิการ 1 ฉบับ

21.3) กรณีบุคคลในครัวเรือนเสียชีวิต

- สำเนาใบมรณะบัตรของผู้เสียชีวิต 1 ฉบับ
- สำเนาบัตรประจำตัวประชาชนของผู้เสียชีวิต 1 ฉบับ
- สำเนาทะเบียนบ้านผู้เสียชีวิต 1 ฉบับ
- สำเนาบัตรประจำตัวประชาชนของสมาชิก 1 ฉบับ
- สำเนาทะเบียนบ้านของสมาชิก 1 ฉบับ

ข้อที่ 22 ผลประโยชน์รายปี

1. เงินปันผลค่าหุ้น 20%
2. เงินปันผลยอดจำหน่าย 20%

ข้อที่ 23 ผลประโยชน์ต่อเนื่อง

สมาชิกหรือบุคคลในครัวเรือนสมาชิกเสียชีวิต มีสิทธิ์ได้รับเงินฌาปนกิจ สงเคราะห์ จำนวนศพละ 200 บาท เมื่อเป็นสมาชิกครบ 6 เดือน

3. การอบรมเพื่อให้ความรู้ในการคัดแยกขยะ

การอบรมให้ความรู้เพื่อลดขยะต้นทางในชุมชนหมู่ 6 เขียววิทยากรที่มีความรู้เกี่ยวกับการ คัดแยกขยะ ให้ความรู้แก่ประชาชน ครู นักเรียน



ภาพที่ 5.15 การอบรมให้ความรู้เพื่อลดขยะต้นทางในชุมชนหมู่ 6

4. การจัดทำสื่อประชาสัมพันธ์

การทำป้ายประชาสัมพันธ์ป้ายรณรงค์ ป้ายประชาสัมพันธ์ติดในชุมชนหมู่ 6 เพื่อสร้างความตระหนักให้กับคนในชุมชน



ภาพที่ 5.16 การจัดทำสื่อประชาสัมพันธ์

5. กิจกรรมการคัดแยกขยะ

กิจกรรมการคัดแยกขยะอินทรีย์ ขยะรีไซเคิล ขยะอันตราย และขยะทั่วไป โดยชุมชน สถานประกอบการ หรือ สถาบันการศึกษา/โรงเรียน โดยการคัดแยกแต่ละบ้าน คัดแยกต้นทางโดยตัวแทนอาสาแต่ละหมู่บ้าน คัดแยกแต่ละบ้านนำไปรวม สำนักงาน อบต.



ภาพที่ 5.17 กิจกรรมการคัดแยกขยะ

6. การจัดการขยะแต่ละประเภท

การจัดการขยะแต่ละประเภท เก็บรวบรวม บำบัด หรือกำจัด หรือนำไปใช้ประโยชน์ และการจัดการขยะอินทรีย์



ภาพที่ 5.18 การจัดการขยะแต่ละประเภท

ผลการสังเคราะห์บริบทชุมชนตำบลแจนแลน อำเภอกุฉินารายณ์ จังหวัดกาฬสินธุ์

ตารางที่ 5.5 ผลการสังเคราะห์ด้านปัจจัยส่งเสริม ตำบลแจนแลน อำเภอกุฉินารายณ์ จังหวัดกาฬสินธุ์

ปัจจัยส่งเสริม							
การบริหารจัดการของ ทต.	ทัศนคติและพฤติกรรม การมีส่วนร่วมของชุมชน	ธรรมนูญหมู่บ้าน (กติกา ข้อตกลง กฎระเบียบ)	การจัดตั้งกลุ่ม การสื่อสารและการถ่ายทอด	วิถีชีวิตและภูมิปัญญา องค์ความรู้	วัฒนธรรมและศาสนา	ผู้นำชุมชน(ผญ.บ. อสม.หัวหน้า)	ปัจจัยสนับสนุนภายนอก (เช่น งบ เครือข่าย นโยบายรัฐ เวลา)
นโยบายของ ทต.	ชุมชนให้ความร่วมมือ	ชุมชนมีนโยบายให้เด็กและเยาวชนร่วมรณรงค์และสร้างจิตสำนึก	จัดตั้งธนาคารขยะ	มีความศรัทธาในผู้นำ	ใช้วัฒนธรรม ประเพณี มาช่วยให้เกิดความสามัคคีและการขับเคลื่อน	ผู้นำชุมชนเข้มแข็ง	มีขยายเครือข่ายในชุมชน
มีการรณรงค์การจัดการขยะ	มีการคัดแยกขยะขาย	มีกฎ กติกา หมู่บ้าน	มีชุมชนต้นแบบ	มีความเป็นญาติพี่น้อง ทำให้การสื่อสารง่ายและเกิดความร่วมมือ	วัดและเจ้าอาวาสให้ความสำคัญและมีบทบาทในการขับเคลื่อนการจัดการขยะ	ผู้นำชุมชนมีจิตสำนึก	นโยบายจังหวัดปลอดขยะ และนโยบายของรัฐสนับสนุนการจัดการขยะ
อบต.มีนโยบายส่งเสริมการจัดการขยะ	มีการจัดการตนเอง เช่นเผาในพื้นที่ของตนเอง		มีกิจกรรมตลาดนัดขยะ	ชุมชนมีความรักและมีความรู้สึกเป็นเจ้าของ มีสำนึกรักบ้านเกิด	ความศรัทธาในพระพุทธศาสนา	ผู้นำมีความคิดสร้างสรรค์และความกระตือรือร้น	ปัจจัยด้านการเมืองในชุมชน
มีการขับเคลื่อน โดยการให้ความรู้ และการรณรงค์	มีทีมงานที่มุ่งมั่นดำเนินงาน	มีข้อตกลง สัญญาประชาคม	ให้ชุมชนต้นแบบ เป็นผู้นำในการขับเคลื่อนและขยายผล			ผู้นำชุมชนรับนโยบายไปขับเคลื่อน	มีงบประมาณสนับสนุนเพียงพอ
นโยบาย อบต. ต้องการเป็นต้นแบบระดับตำบล	ให้ความสำคัญกับการสร้างความสัมพันธ์กับชุมชนเพื่อสร้างความเข้มแข็ง		มีเครือข่าย แลกเปลี่ยนเรียนรู้			มีความสัมพันธ์ที่ดีกับลูกบ้าน	

ปัจจัยส่งเสริม							
การบริหารจัดการของ ทต.	ทัศนคติและพฤติกรรม การมีส่วนร่วมของชุมชน	ธรรมนูญหมู่บ้าน (กติกา ข้อตกลง กฎ ระเบียบ)	การจัดตั้งกลุ่ม การสื่อสารและการ ถ่ายทอด	วิถีชีวิตและภูมิ ปัญญา องค์ความรู้	วัฒนธรรมและศาสนา	ผู้นำชุมชน(ผญ.บ. อสม.หัวหน้า)	ปัจจัยสนับสนุนภายนอก (เช่น งบ เครือข่าย นโยบายรัฐ เวลา)
	มีความรู้ ความเข้าใจในการจัดการขยะ						
	ชุมชนให้ความร่วมมือดี						
	มีความมั่นใจในผู้นำ ทำให้เกิดอาสาสมัคร และแนวร่วม						

ตารางที่ 5.6 ผลการสังเคราะห์ด้านข้อจำกัดและอุปสรรคตำบลแจนแลน อำเภอกุฉินารายณ์ จังหวัดกาฬสินธุ์

ข้อจำกัดและอุปสรรค							
การบริหารจัดการของ ทต.	ทัศนคติและพฤติกรรม การมีส่วนร่วมของชุมชน	ธรรมนูญหมู่บ้าน (กติกา ข้อตกลง กฎ ระเบียบ)	การจัดตั้งกลุ่ม การสื่อสารและการ ถ่ายทอด	วิถีชีวิตและภูมิปัญญา องค์ความรู้	วัฒนธรรมและศาสนา	ผู้นำชุมชน(ผญ.บ. อสม.หัวหน้า)	ปัจจัยสนับสนุน ภายนอก (เช่น งบ เครือข่าย นโยบายรัฐ เวลา)
ไม่มีการรณรงค์อย่างต่อเนื่อง	ประชาชนมีความรู้พื้นฐาน และจิตสำนึกที่ต่างกัน	ไม่มีกฎ ระเบียบ กติกา ในการจัดการขยะ	ผู้นำไม่มีความสัมพันธ์กับ เครือข่ายที่สนับสนุนงานจัดการขยะ	ขาดการส่งเสริมความรู้ ด้านการจัดการขยะที่ถูกวิธี		ผู้นำชุมชนไม่มีทักษะในการสื่อสารกับชุมชน อย่างมีประสิทธิภาพ ไม่มีความสามารถในการโน้มน้าวหรือจูงใจชุมชน	งบประมาณไม่เพียงพอ
โครงการที่ได้รับการสนับสนุนไม่มีการดำเนินการอย่างต่อเนื่อง	ชุมชนไม่มีความรู้เรื่องการค้าแยกขยะ					ไม่มีการประสานงานที่ดี	

