

บทที่ 4

บริบทของพื้นที่ศึกษา

การวิจัยเรื่องแนวทางส่งเสริมสุขภาพะด้านสังคมที่เหมาะสมของผู้สูงอายุโดยใช้พื้นที่ทางสังคมและวัฒนธรรม ตำบลบ้านไทย อำเภอเขื่องใน จังหวัดอุบลราชธานี ครั้งนี้เป็นการศึกษาแบบผสมระหว่างเชิงปริมาณและเชิงคุณภาพ โดยการมีส่วนร่วมของชุมชนท้องถิ่น จำเป็นต้องอาศัยข้อมูลพื้นฐานเพื่อทราบถึงบริบทพื้นที่ด้านต่างๆรวมถึงบริบทผู้สูงอายุในพื้นที่ศึกษา เพื่อวิเคราะห์ความสัมพันธ์และเชื่อมโยงในประเด็นวิจัยตามโจทย์วิจัย ซึ่งประกอบด้วยบริบท ดังต่อไปนี้

4.1 บริบทตำบลบ้านไทย

4.2 บริบทผู้สูงอายุตำบลบ้านไทย

4.1 บริบทตำบลบ้านไทย

4.1.1 ที่ตั้ง

องค์การบริหารส่วนตำบลบ้านไทย ได้รับการยกฐานะจากสภาตำบลเป็นองค์การบริหารส่วนตำบล เมื่อวันที่ 23 กุมภาพันธ์ 2540 ตั้งอยู่ที่บ้านโนนทราย หมู่ที่ 3 เป็นองค์การบริหารส่วนตำบลขนาดกลาง ขึ้นอยู่กับ อำเภอเขื่องใน อยู่ทางทิศตะวันตกเฉียงเหนือ ของอำเภอ เขื่องใน ห่างจากอำเภอเขื่องใน ประมาณ 17 กิโลเมตร อยู่ห่างจากจังหวัดอุบลราชธานีประมาณ 68 กิโลเมตร

4.1.2 อาณาเขต

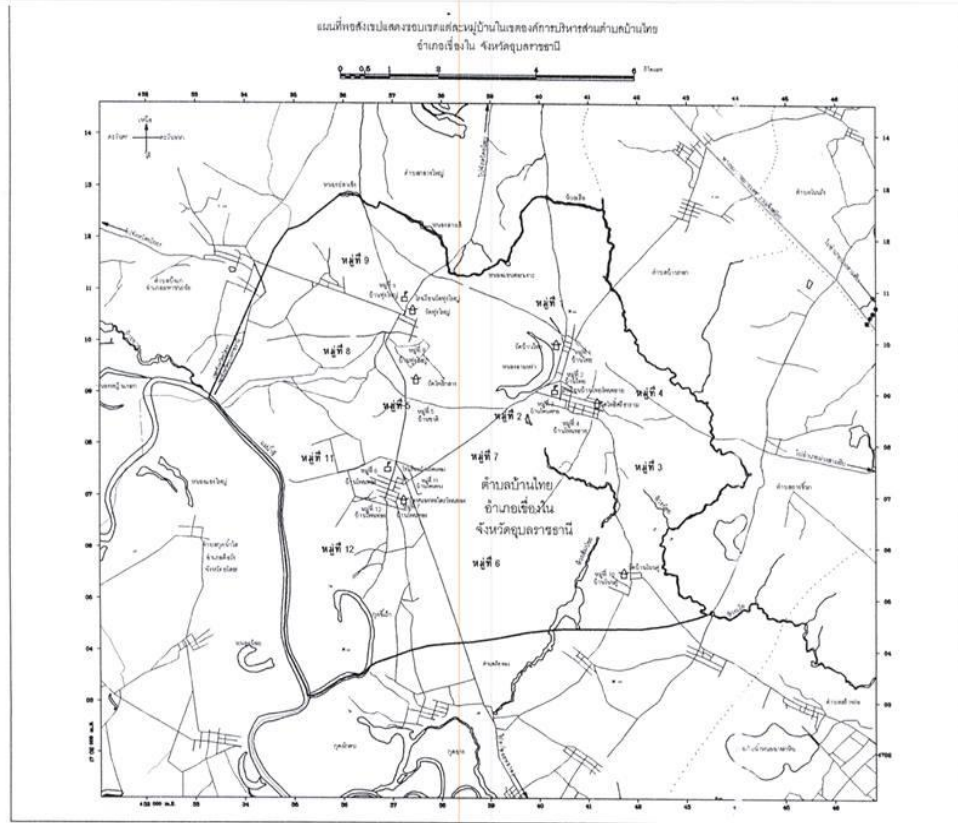
องค์การบริหารส่วนตำบลบ้านไทยมีอาณาเขตติดต่อกับองค์กรปกครองส่วนท้องถิ่น (อปท.) ต่างๆ ดังนี้

ทิศเหนือ ติดต่อกับ องค์การบริหารส่วนตำบลบ้านกอก อำเภอเขื่องใน จังหวัดอุบลราชธานี

ทิศใต้ ติดต่อกับ องค์การบริหารส่วนตำบลค้อทอง อำเภอเขื่องใน จังหวัดอุบลราชธานี

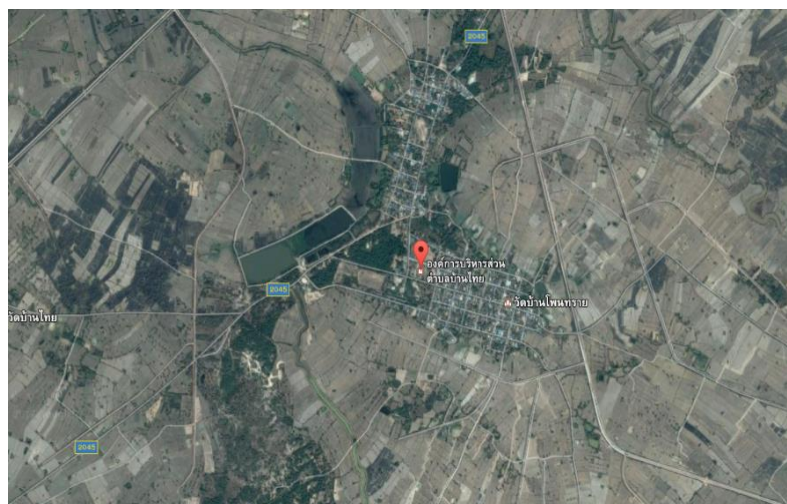
ทิศตะวันออก ติดต่อกับ องค์การบริหารส่วนตำบล ยางซึ้นก ตำบลค้อทอง อำเภอเขื่องใน จังหวัดอุบลราชธานี

ทิศตะวันตก ติดต่อกับ องค์การบริหารส่วนตำบลกลางใหญ่ อำเภอเขื่องใน จังหวัดอุบลราชธานี และองค์การบริหารส่วนตำบลกุดน้ำใส อำเภอค้อวัง จังหวัดยโสธร



4.1.3 สภาพทั่วไปหรือกายภาพ

ลักษณะภูมิประเทศขององค์การบริหารส่วนตำบลบ้านไทย ส่วนใหญ่เป็นพื้นที่ราบ โดยมีแม่น้ำชีเป็นเขตแดน ทางทิศตะวันตกและทิศใต้



ภาพที่ 4.1 องค์การบริหารส่วนตำบลบ้านไทย อำเภอเมือง จังหวัดอุบลราชธานี

ลักษณะทางภูมิศาสตร์ภายในองค์การบริหารส่วนตำบลบ้านไทย อำเภอเชียงใน จังหวัดอุบลราชธานี เป็นพื้นที่ภาคตะวันออกเฉียงเหนือ สภาพท้องถิ่นเป็นพื้นที่ราบลุ่ม มีป่าไม้ที่อุดมสมบูรณ์ เนื่องจากมีแหล่งน้ำล้อมรอบบริเวณชุมชน บ้านเรือนส่วนใหญ่ในชุมชนจะเป็นบ้าน 2 ชั้น ยกใต้ถุนสูง ดินส่วนใหญ่เป็นดินร่วนเหมาะแก่การเพาะปลูกและการทำเกษตรกรรม ลักษณะทางภูมิอากาศ มี 3 ฤดู ฤดูร้อนเริ่มตั้งแต่เดือนมีนาคม – มิถุนายน ฤดูฝนเริ่มตั้งแต่ กรกฎาคม – ตุลาคม และฤดูหนาวเริ่มตั้งแต่เดือนพฤศจิกายน – กุมภาพันธ์



ภาพที่ 4.3 แสดงถึงลักษณะทางกายภาพองค์การบริหารส่วนตำบลบ้านไทย
(ที่มา : วันที่ 6 มิถุนายน 2560)

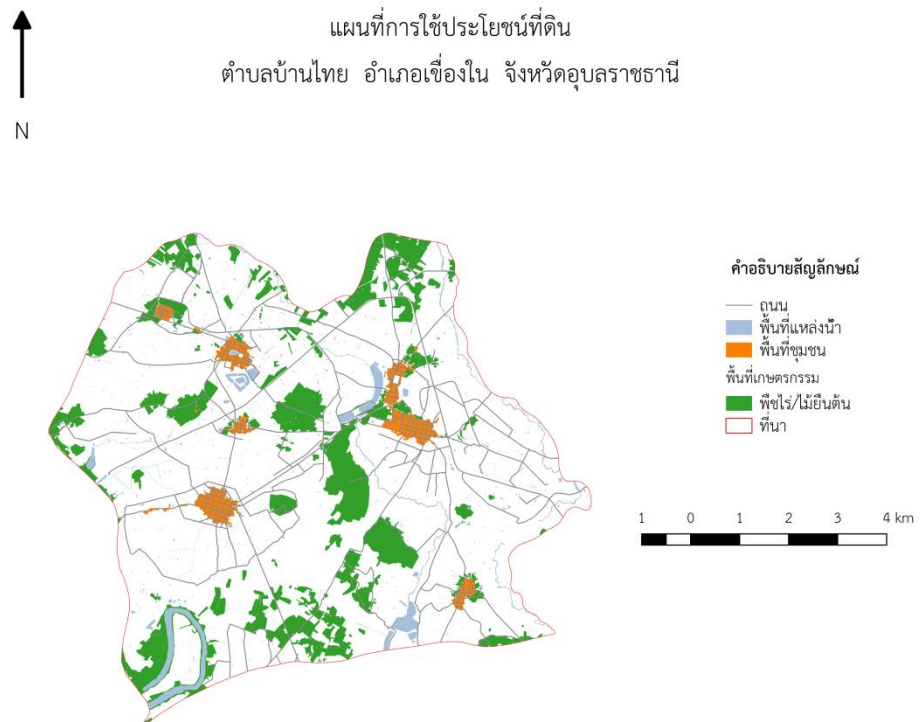
4.1 ด้านทรัพยากรธรรมชาติและสิ่งแวดล้อม

4.2.1 ดิน

a. สภาพดิน

- ลักษณะของดินเป็นดินร่วนปนทราย

นอกจากนี้ ผู้วิจัยได้ศึกษาทรัพยากรธรรมชาติและสิ่งแวดล้อม โดยอาศัยเทคโนโลยีภูมิสารสนเทศด้วยการแปลตีความข้อมูลภาพถ่ายดาวเทียมจาก Google Map เพื่อสร้างชั้นข้อมูลการใช้ประโยชน์ที่ดิน (Land Use) โดยใช้ระบบการจำแนกการใช้ประโยชน์ที่ดินของกรมพัฒนาที่ดิน (2555) เพื่อกำหนดระบบการจำแนกการใช้ประโยชน์ที่ดิน ในระดับที่ 1 ถือเป็นระบบการจำแนกการใช้ประโยชน์ที่ดินที่เป็นมาตรฐานสามารถนำไปใช้ได้กับทุกหน่วยงาน



ภาพที่ 4-2 แผนที่การใช้ประโยชน์ที่ดินตำบลบ้านไทย.....

จากภาพที่ 4-2 แผนที่การใช้ประโยชน์ที่ดินตำบลบ้านไทย สามารถคำนวณพื้นที่การใช้ประโยชน์ที่ดินได้ดังตารางที่ 4-1

ตารางที่ 4-1 จำนวนพื้นที่การใช้ประโยชน์ที่ดินแต่ละประเภทในเขตตำบลบ้านไทย

รหัส การใช้ประโยชน์ที่ดิน	ความหมาย การใช้ประโยชน์ที่ดิน	จำนวน (ตร.กม.)
A1	ที่นา	47.62
A2-A3	พืชไร่/ไม่ย่นต้น	9.02
F	พื้นที่ป่า	-
U	พื้นที่ชุมชน	1.52
W	พื้นที่แหล่งน้ำ	1.84
รวมทั้งสิ้น		60.00

4.2.2 น้ำ

น้ำที่ประชาชนในตำบลบ้านไทยใช้สำหรับการอุปโภค - บริโภคและทำการเกษตร

มีดังนี้

1) แม่น้ำ จำนวน 1 สาย ดังนี้

- แม่น้ำชี

2) หนองน้ำสาธารณะประโยชน์ จำนวน 19 แห่ง ดังนี้

- หนองสามหง่า	หมู่ที่ 3,4
- หนองเลิง	หมู่ที่ 10
- หนองปลาแปว	หมู่ที่ 6
- หนองโตน	หมู่ที่ 6
- หนองส้มป่อย	หมู่ที่ 6
- หนองนาแซง	หมู่ที่ 7
- หนองเชียงอัม	หมู่ที่ 7
- หนองบักดง	หมู่ที่ 7
- หนองเล่นมูบ	หมู่ที่ 7
- หนองส้มโฮง	หมู่ที่ 8
- หนองหัวควาย	หมู่ที่ 8
- หนองนอย	หมู่ที่ 9
- หนองวังใหญ่	หมู่ที่ 9
- หนองบัวแดง	หมู่ที่ 9
- หนองสวนยา	หมู่ที่ 9
- หนองแหลม	หมู่ที่ 5
- หนองตอกเกี้ยว	หมู่ที่ 5
- หนองบัว	หมู่ที่ 2
- หนองศอกเงาะ	หมู่ที่ 2

3) ลำห้วย, คลอง, แม่น้ำ, บึง จำนวน 6 สาย ดังนี้

- ลำห้วยเรือ
- ลำห้วยน้อย
- บึงทุ่งใหญ่
- บึงขโมย

- แม่น้ำชี
- สระประทุมทิพย์

4) สถานีสูบน้ำด้วยไฟฟ้าบ้านทุ่งใหญ่ , สถานีสูบน้ำด้วยไฟฟ้าบ้านโพนทอง 1 , สถานีสูบน้ำด้วยไฟฟ้าบ้านโพนทอง 2

5) ระบบชลประทานระบบท่อ จำนวน 3 กลุ่มหลัก ได้แก่ กลุ่มผู้ใช้น้ำบ้านทุ่งใหญ่ , กลุ่มผู้ใช้น้ำบ้านโพนทราย , กลุ่มผู้ใช้น้ำบ้านโพนทอง

4.2.3 ป่า

a. ป่าชุมชน

ทรัพยากรธรรมชาติที่สำคัญของจังหวัดอุบลราชธานี คือ ป่าไม้ มีทั้งป่าเต็งรัง หรือป่าแดงที่มีอยู่ทั่วไป ได้แก่ ไม้ยาง ไม้ตะแบก ไม้แดง ไม้ประดู่ ไม้เคี่ยม ไม้ซุมแพรก ไม้กันเกรา เป็นต้น

4.2 ด้านสังคม

ภาษา/ชาติพันธุ์

ประชากรในพื้นที่ตำบลบ้านไทย ใช้ภาษาอีสานในการสื่อสารเกือบทั้งหมด และภาษากลางบางส่วน

4.2.4 ประชากร ชาย/หญิง/ครัวเรือน

ประชากร

องค์การบริหารส่วนตำบลบ้านไทย มีจำนวนครัวเรือนทั้งหมด 1,704 ครัวเรือน มีประชากรทั้งสิ้น จำนวน 6,437 คน โดยแยกเป็นชาย จำนวน 3,154 คน แยกเป็นหญิง จำนวน 3,283 คน (ข้อมูลจากฝ่ายทะเบียนราษฎรอำเภอโขงเจียม (ณ เดือน พฤษภาคม 2559) โดยแยกเป็นหมู่บ้านต่างๆ ดังนี้

ตารางที่ 4.2 แสดงจำนวนประชากรในตำบลบ้านไทย

หมู่ที่	ชื่อหมู่บ้าน	จำนวนครัวเรือน	จำนวนประชากร		รวม
			ชาย	หญิง	
1	บ้านไทย	83	166	162	328
2	บ้านไทย	124	199	212	411
3	บ้านโพนทราย	176	320	353	673
4	บ้านโพนทราย	188	338	355	693
5	บ้านชาติ	89	169	182	351
6	บ้านโพนทอง	126	237	244	481
7	บ้านโพนทอง	181	324	342	666
8	บ้านทุ่งใหญ่	165	323	334	657
9	บ้านทุ่งใหญ่	242	479	454	933
10	บ้านโนนคู	86	177	193	370
11	บ้านโพนทอง	114	214	239	453
12	บ้านโพนทอง	130	208	213	421
	รวม	1,704	3,154	3,283	6,437

4.2.5 การศึกษา

องค์การบริหารส่วนตำบลบ้านไทย มีสถานศึกษา/ศูนย์พัฒนาเด็กเล็ก รวม จำนวน 9 แห่ง ดังนี้

- 1) โรงเรียนบ้านไทยวิทยาคม ตั้งอยู่หมู่ที่ 3 เปิดสอนระดับชั้นมัธยมศึกษาตอนต้นและมัธยมศึกษาตอนปลาย (ม.1 - ม.6)
- 2) โรงเรียนบ้านไทยโพนทราย ตั้งอยู่หมู่ที่ 3 เปิดสอนระดับชั้นอนุบาลและชั้นประถมศึกษา (ป.1- ป.6)
- 3) โรงเรียนบ้านชาติสามัคคี ตั้งอยู่หมู่ที่ 5 เปิดสอนระดับชั้นประถมศึกษา (ป.1-ป.6)
- 4) โรงเรียนบ้านทุ่งใหญ่ ตั้งอยู่หมู่ที่ 8 เปิดสอนระดับชั้นอนุบาล ชั้นประถมศึกษา และระดับชั้นมัธยมศึกษาตอนต้น (ขยายโอกาส)

- 5) โรงเรียนบ้านโนนคู ตั้งอยู่หมู่ที่ 10 เปิดสอนระดับชั้นประถมศึกษา (ป.1-ป.6)
- 6) โรงเรียนบ้านโพนทอง ตั้งอยู่หมู่ที่ 11 เปิดสอนระดับชั้นอนุบาลและชั้นประถมศึกษา (ป.1 – ป.6)
- 7) ศูนย์พัฒนาเด็กเล็กบ้านโพนทราย ตั้งอยู่หมู่ที่ 3
- 8) ศูนย์พัฒนาเด็กเล็กโพนทอง ตั้งอยู่หมู่ที่ 11
- 9) ศูนย์พัฒนาเด็กเล็กบ้านทุ่งใหญ่ ตั้งอยู่หมู่ที่ 9

4.2.6 สุขภาพ

- a. โรคที่พบบมากที่สุด
- b. สาเหตุของโรค
- c. แนวทางการรักษา
 - i. แผนปัจจุบัน
 - ii. แผนโบราณ

4.2.7 ผู้นำ/แกนนำ

4.2.8 กลุ่ม/องค์กร

4.2.9 การเมืองการปกครอง

1) เขตการปกครอง

องค์การบริหารส่วนตำบลบ้านไทย มีจำนวนหมู่บ้านที่อยู่ในเขตองค์การบริหารส่วนตำบลเต็มทั้งหมู่บ้าน จำนวน 12 หมู่บ้าน ดังนี้

หมู่ที่	ชื่อหมู่บ้าน	ชื่อผู้นำหมู่บ้าน/ชุมชน	หมายเหตุ
1	บ้านไทย	นายวิชาญ ไชยศรีชะ	ผู้ใหญ่บ้าน
2	บ้านไทย	นายมิตรชัย บุญเอก	ผู้ใหญ่บ้าน
3	บ้านโพนทราย	นายวรจักร ประกอบศรี	ผู้ใหญ่บ้าน
4	บ้านโพนทราย	นายสมภาร วงศาสนธิ์	กำนันตำบล
5	บ้านชาติ	นายบุญมี แสนสวาท	ผู้ใหญ่บ้าน
6	บ้านโพนทอง	นายอัมพร พิณทอง	ผู้ใหญ่บ้าน
7	บ้านโพนทอง	นายวิระ พิณทอง	ผู้ใหญ่บ้าน
8	บ้านทุ่งใหญ่	นายสุนันท์ แก่นสาร	ผู้ใหญ่บ้าน
9	บ้านทุ่งใหญ่	นายสุรชาติ ตั้งมัน	ผู้ใหญ่บ้าน
10	บ้านโนนคู	นายสนิท บุญสืบ	ผู้ใหญ่บ้าน

11	บ้านโพหนอง	นายอำคา	พินทอง	ผู้ใหญ่บ้าน
12	บ้านโพหนอง	นายวินิช	เดชพันธ์	ผู้ใหญ่บ้าน

2) การเลือกตั้ง

การเลือกตั้งในเขตองค์การบริหารส่วนตำบลบ้านไทย เมื่อวันที่ 20 ตุลาคม 2556 เป็นการเลือกตั้งนายกองค์การบริหารส่วนตำบล และสมาชิกสภาองค์การบริหารส่วนตำบล กรณีครบวาระ ซึ่งมีประชากรผู้มีสิทธิเลือกตั้งดังนี้

- 1.ผู้มีสิทธิเลือกตั้งในบัญชีรายชื่อ จำนวน 5,043 คน
- 2.จำนวนผู้มีสิทธิเลือกตั้งที่มาแสดงตน จำนวน 3,717 คน

4.2.10 โครงสร้างพื้นฐาน

a. ไฟฟ้า

สำนักงานการไฟฟ้าส่วนภูมิภาค มี 2 แห่งในเขตอำเภอเชียงใน ดังนี้

- 1.การไฟฟ้าส่วนภูมิภาค สาขาอ้อยบ้านกอก
- 2.การไฟฟ้าส่วนภูมิภาค อำเภอเชียงใน

b. ประปา

ระบบประปาในเขตตำบลบ้านไทย เป็นประปาผิวดินที่ใช้ในหมู่บ้าน ซึ่งหมู่บ้านดำเนินการบริหารจัดการเอง

c. ถนน

d. สถานที่สำคัญ

4.3 ด้านเศรษฐกิจ

4.2.11 รายได้

- a. รับราชการ
- b. รัฐวิสาหกิจ
- c. เอกชน
- d. รับจ้างทั่วไป
- e. ค้าขาย
- f. การเกษตร (ทำนา/ทำสวน/ทำไร่)
- g. อื่นๆ

4.2.12 รายจ่าย

- a. ค่าใช้จ่ายในครัวเรือน (ค่าน้ำ ค่าไฟ ค่าอาหาร ค่าการศึกษาบุตร)
- b. ค่าใช้จ่ายทางสังคม (งานบุญ งานบวช งานแต่ง งานศพ กฐิน ผ้าป่า)
- c. ค่าใช้จ่ายทางการเกษตร (พรวนได้ ไถนา พ่นยา สีข้าว เกี่ยวข้าว)
- d. ค่าใช้จ่ายอื่นๆ เช่น ผ่อนรถ ซื้อหอย

4.2.13 หนี้สิน

- a. หนี้ในระบบ
 - i. ธกส.
 - ii. กองทุนหมู่บ้าน
 - iii. ธ.ออมสิน
 - iv. สหกรณ์การเกษตร
 - v. ธ.กรุงไทย
- b. หนี้นอกระบบ
 - i. นายทุน
 - ii. เครือญาติ
 - iii. เพื่อน

4.2.14 การออม

- a. กองทุนหมู่บ้าน
- b. ออมเอง
- c. ฝากธนาคาร

4.4 ด้านวัฒนธรรมประเพณี

4.2.15 ความเชื่อ

- a. ด้านสุขภาพ
- b. ด้านปัจจัยการผลิต
- c. ด้านผีसाงเทวดา

4.2.16 ประเพณีและงานประจำปี

1. การกินตอง หมายถึง งานพิธีมงคลสมรสซึ่งมีความแตกต่างกับที่อื่นอยู่บ้างในส่วนใหญ่ย่อยโดยมักจะเรียกพิธีแต่งงานว่า “การกินตอง” ซึ่งหมายความในลักษณะผูกพันเกี่ยวตองฝ่ายหญิงฝ่ายชายจะตองซึ่งกันและกันเรียกว่า “พ่อตอง แม่ตอง”

2. การทำบุญบั้งไฟ ประเพณีทำบุญบั้งไฟ คือบุญเดือนหกทำขึ้นบูชาอารักขามเหศักดิ์หลักเมืองถือเป็นประเพณีขอฝนที่ได้ทำมาตั้งแต่บรรพกาล คือ บั้งไฟน้อย บั้งไฟแสน

การแห่บั้งไฟมักจะจัดเป็นขบวนฟ้อนรำหรือเซิ้ง ซึ่งมีลีลาที่งดงามอ่อนช้อยตามประเพณีของหมู่บ้านนั้น ๆ

3. การทำบุญข้าวประดับดิน การทำบุญข้าวประดับดินนิยมทำกันในวันแรม 13 -14 ค่ำเดือนเก้า โดยการห่ออาหารหรือของขบเคี้ยวเป็นท่อนำไปถวายทานหรือนำไปหย่อนตามต้นไม้ข้าง ด้วยเหตุนี้จึงเรียกข้าวประดับดิน

4 การทำบุญข้าวสาก ชาวบ้านนิยมทำกันในวันขึ้นสิบค่ำ เดือนสิบ เรียกอีกอย่างหนึ่งว่า“งานบุญเดือนสิบ” ข้าวสากนั้นมาจากคำว่า “สาก” เพราะบางเวลาถวายพระสงฆ์ไม่เจาจะงว่าถวายรูปใดจึงจัดทำเป็นสากชื่อเจ้าภาพจับได้ของใครก็นำไปถวายตามนั้น

5. การทำบุญออกพรรษา ชาวพุทธนิยมทำอันดับแรกคือการถวายปราสาทผึ้ง โดยใช้ไม้ไผ่จักตอกสานเป็นปราสาทล้อมและมุงด้วยกาบกล้วย เอาผึ้งไปต้มให้เปียกแล้วจุ่มเป็นดอกแล้วนำไปเสียบประดับหลังคาปราสาทข้างในมีขนม นมเนย ข้าวต้ม กล้วย อ้อย เสือหมอน ฝ้ายและอื่นๆ เวลาประมาณทุ่มเศษ ๆ จะแห่ไปทอดเพื่อถวายพระ

6. ไหลเรือไฟ เป็นประเพณีที่นิยมทำกันในวันออกพรรษา คือการปล่อยเรือไฟ ชาวอุบลฯเรียกว่า “ไหลเฮือไฟ” คือการนำเอาท่อนกล้วยหรือท่อนไม้มาทำเป็นรูปเรือ เวลาประมาณทุ่มเศษ ก็จะนำมาจุดไฟโดยใช้ขี้ไต้หรือน้ำมันยางแล้วปล่อยเรือให้ไหลไปตามน้ำจะมีการตีฆ้อง ตีกลองตามวัดต่าง ๆ พระสงฆ์จะจัดทำเรือไฟขึ้นในวัดตรงหน้าโบสถ์ ตอนกลางคืนจะนำดอกไม้ธูปเทียนมาจุดบูชาเป็นพุทธบูชา

7. ประเพณีแห่เทียนพรรษา เป็นประเพณีทางพุทธศาสนาของชาวจังหวัดอุบลราชธานีโดยกำหนดให้จัดขึ้นในวันขึ้น 15 ค่ำ เดือน 8 และแรม 1 ค่ำ เดือน 8 ของทุกปี มีการประกวดต้นเทียนสำหรับต้นเทียนที่ส่งเข้าประกวดมี 2 ประเภท คือประเภทติดพิมพ์และประเภทแกะสลัก และมีขบวนแห่อันวิจิตรตระการ

4.2 บริบทผู้สูงอายุตำบลบ้านไทย

การศึกษาวิจัยเรื่อง แนวทางส่งเสริมสุขภาพด้านสังคมที่เหมาะสมของผู้สูงอายุโดยใช้พื้นที่ทางสังคมและวัฒนธรรม ตำบลบ้านไทย อำเภอเขื่องใน จังหวัดอุบลราชธานี ครั้งนี้ จำเป็นต้องทราบข้อมูลพื้นฐานของผู้สูงอายุในระดับตำบลบ้านไทยเป็นลำดับแรกเพื่อวางแผนการรุ่มตัวอย่างและเก็บรวบรวมข้อมูล ซึ่งจำนวนผู้สูงอายุเป็นดังตารางต่อไปนี้

หมู่ที่	หมู่บ้าน	ประชากร(ผู้สูงอายุ)		
		ชาย	หญิง	รวม
1	บ้านไทย	23	29	52
2	บ้านไทย	23	35	58
3	บ้านโพนทราย	61	81	142
4	บ้านโพนทราย	62	86	148
5	บ้านชาติ	29	34	63
6	บ้านโพนทอง	39	47	86
7	บ้านโพนทอง	58	60	118
8	บ้านทุ่งใหญ่	46	73	119
9	บ้านทุ่งใหญ่	64	93	157
10	บ้านโนนดู่	31	32	63
11	บ้านโพนทอง	39	48	87
12	บ้านโพนทอง	46	49	95
รวม		521	667	1,188

(ที่มา : ฝ่ายทะเบียนโรงพยาบาลส่งเสริมสุขภาพตำบลโพนทอง,2560)

จากข้อมูลดังกล่าวข้างต้น พบว่า ประชากรตำบลบ้านไทย ส่วนใหญ่อยู่ในช่วงวัยชราโดยมีช่วงอายุระหว่าง (60-69 ปี) มีจำนวนมากที่สุด โดยมีจำนวนผู้สูงอายุจำนวนทั้งสิ้น 1,188 คนเป็นเพศชายจำนวน 521 คน และเพศหญิงจำนวน 667 คน ส่วนใหญ่ประกอบอาชีพทำนาเป็นอันดับหนึ่งรองลงมา คือ รับจ้างทั่วไป และมีกลุ่มอาชีพเสริมสำหรับผู้สูงอายุโดยเฉพาะ คือกลุ่มอาชีพน้ำมัน เหลืองกลุ่มอาชีพสานตะกร้า และกลุ่มอาชีพอื่นๆ ที่ผู้สูงอายุได้เข้าร่วม ได้แก่ กลุ่มอาชีพหมอนขัด กลุ่มผลิตปุ๋ยอินทรีย์ กลุ่มเมล็ดข้าว กลุ่มแปรรูปอาหาร กลุ่มเลี้ยงไหม กลุ่มโรงสี กลุ่มเลี้ยงโค เป็นต้น (ที่มา : นายเกรียงไกร จันทป รองปลัด อบต.บ้านไทย สัมภาษณ์,2559) ตำบลบ้านไทย เป็นตำบลในเขตการปกครองของอำเภอเขื่องใน จังหวัดอุบลราชธานี ประกอบด้วย 12 หมู่บ้าน หมู่ที่ 1,2 บ้าน

ไทย หมู่ที่ 3,4 บ้านโพนทราย หมู่ที่ 5 บ้านชาติ หมู่ที่ 6,7,11,12 บ้านโพนทอง หมู่ที่ 8,9 บ้านทุ่งใหญ่ หมู่ที่ 10 บ้านโนนคู เดิมมีชาวไทยโคราชมาทำเครื่องปั้นดินเผาจำหน่าย ณ หนองสามหง่า เพราะเป็นที่ดิน ที่เหมาะแก่การทำหม้อดินต่าง ๆ และมีแหล่งน้ำที่อุดมสมบูรณ์สำหรับการเพาะปลูก และเลี้ยงสัตว์ทิศเหนือ ติดต่อกับ ตำบลบ้านกอก และตำบลกลางใหญ่ ทิศใต้ ติดต่อกับ ตำบลค้อทอง ทิศตะวันออก ติดต่อกับ ตำบล ยางซึ้ง และตำบลค้อทอง ทิศตะวันตก ติดต่อกับ ตำบลกลางใหญ่ อาชีพหลัก คือ ทำนาทำสวน และทำไร่ อาชีพเสริม ได้แก่ เลี้ยงสัตว์ และ ค้าขาย (ไทยตำบลดอทคอม , 2559)

สภาพการณ์ทั่วไปของผู้สูงอายุตำบลบ้านไทย ด้านความสามารถในการดำเนินชีวิตประจำวันของผู้สูงอายุ (ADL) พบว่า มีจำนวนผู้สูงอายุ (ADL) จำนวน 530 คน ผลการประเมินความสามารถในการดำเนินชีวิตประจำวันของผู้สูงอายุ (ADL) มีจำนวนผู้สูงอายุติดสังคม จำนวน 507 คน คิดเป็นร้อยละ 95.66 ผู้สูงอายุติดบ้าน จำนวน 8 คน คิดเป็นร้อยละ 1.51 มีจำนวนผู้สูงอายุติดเตียง จำนวน 4 คน คิดเป็นร้อยละ 0.75 และมีผู้สูงอายุที่กลุ่มติดบ้านติดเตียงที่ได้รับการดูแล ปี 2560 ตำบลบ้านไทย จำนวน 17 คน (ที่มา : ฝ่ายทะเบียนโรงพยาบาลส่งเสริมสุขภาพตำบลบ้านไทย,2560) นอกจากนี้การดูแลระยะยาวด้านสาธารณสุขสำหรับผู้สูงอายุที่มีภาวะพึ่งพิง โรงพยาบาลส่งเสริมสุขภาพตำบลโพนทอง ในเขตตำบลบ้านไทย พบว่า ผู้สูงอายุที่มีภาวะพึ่งพิง แบ่งออกเป็น 4 กลุ่มตามความต้องการการบริการด้านสาธารณสุข แยกประเภทได้ดังนี้

กลุ่มที่ 1 เคลื่อนไหวได้บ้างและอาจมีปัญหาการกินหรือการขับถ่ายแต่ไม่มีภาวะสับสนทางสมอง จำนวน 24 คน

กลุ่มที่ 2 เหมือนกลุ่มที่ 1 แต่มีภาวะสับสนทางสมอง จำนวน 10 คน

กลุ่มที่ 3 เคลื่อนไหวเองไม่ได้ และอาจมีปัญหาการกิน หรือขับถ่าย จำนวน 6 คน

กลุ่มที่ 4 เหมือนกลุ่มที่ 3 และมีอาการเจ็บป่วยรุนแรง หรืออยู่ในระยะสุดท้ายของชีวิต จำนวน 4 คน

สภาพการณ์ทั่วไปของผู้สูงอายุตำบลบ้านไทย

ด้านวัฒนธรรมประเพณี









ประวัติความเป็นมากลุ่มใบตอง (กลุ่มนางสาวเหลือน้อย รวมตัวกันเพื่อนกลองตุ้ม)

การเริ่มก่อตั้งกลุ่มมีสมาชิกเริ่มแรก 8 คน รวมตัวกันก่อตั้งกลุ่มเมื่อปี พ.ศ. 2512 ซึ่งในช่วงนั้นมีการจัดประกวดหมู่บ้าน มีวิทยากรมาสอนด้านการทอผ้า และการทำบายศรี โดยทำจากใบตอง วิทยากรผู้สอนคือ อาจารย์ทวี อายุวัฒน์ ปัจจุบันท่านได้เกษียณอายุแล้ว และได้อาศัยอยู่ที่อำเภอเชียงใน จังหวัดอุบลราชธานี และวิทยากรอีกท่านคืออาจารย์พักพิสัย (ไม่ทราบนามสกุล) ปัจจุบันอยู่ที่อำเภอเชียงใน จังหวัดอุบลราชธานี ในช่วงนั้นได้มีการสอนทำบายศรี และกล้วยเสียบ มีผู้สนใจเข้าร่วมเรียน 8 คน

- 1.นางอภัย พิณทอง
- 2.นางสุเคน ทวีศรี
- 3.นางบุญช่วย ทวีศรี (ปัจจุบันเสียชีวิต)
- 4.นางระเบียบ ประศวรศรี
- 5.นางพัน พิณทอง (ปัจจุบันเสียชีวิต)
- 6.นางมะลิ พันธุ์โชติ
- 7.นางประทุมศรี ทวีศรี (ปัจจุบันเสียชีวิต)
- 8.นางพะยอม เดชพันธ์

เมื่อก่อนคนเฒ่าคนแก่ในสมัยโบราณเวลาทำบายศรีจะไม่หันกลีบจะทำแบบเรียงบ่าวย่อมมีการได้เรียนรู้จากท่านอาจารย์ที่มาให้ความรู้ในการทำบายศรีก็มีพัฒนาการทำกลีบใบตองมากยิ่งขึ้นและทำได้สวยงามขึ้นจากเดิม ในการสอนการทำบายศรีนี้จะรวมกลุ่มสอนอยู่ที่ ศูนย์พัฒนาสตรี บำโพหนอง ม.11 ในช่วงยุคสมัยนั้น ก็ได้มีการส่งหมู่บ้านเข้าร่วมประกวดหมู่บ้านดีเด่นได้รางวัล แหวนทองคำ หลังจากนั้นประมาณปีพ.ศ. 2536 ก็ได้มีการสืบทอดในรุ่นต่อมา (ที่มา:สัมภาษณ์นางสุจิตร์ ประสวนศรี ณ วันที่ 2 กรกฎาคม 2560)

รายชื่อกลุ่มเพื่อนกลองตุ้ม ตำบลบ้านไทย อำเภอเมืองใน จังหวัดอุบลราชธานี

รูปกลุ่ม เพื่อนกลองตุ้ม	ลำดับที่	ชื่อ-สกุล	อายุ ปี	ที่อยู่	ภูมิปัญญา	เบอร์โทร
	1	นางลำปาง พุ่มทอง (ลำปาง)	75	45 ม.12 บ.โพนทอง ต.บ้านไทย อ.เมืองใน จ.อุบลราชธานี	เพื่อนรำ	-
	2	นางสุกิตร์ ประสวนศรี (หนู)	68	147 ม. 6 บ.โพนทอง ต.บ้านไทย อ.เมืองใน จ.อุบลราชธานี	เพื่อนรำ บายศรี ทอผ้า ทอเสื่อ	-
	3	นางบุญจันทร์ กิจพฤกษ์ (จันทร์)	84	13 ม. 12 บ.โพนทอง ต.บ้านไทย อ.เมืองใน จ.อุบลราชธานี	เพื่อนรำ	098-149- 6621
	4	นางคำนวม นาสารี (นวม)	72	20 ม.7 บ.โพนทอง ต.บ้านไทย อ.เมืองใน จ.อุบลราชธานี	เป็นผู้นำ	088-478- 3932
	5	นางพยอม เดชพันธ์ (ยอม)	60	13 ม.11 บ.โพนทอง ต.บ้านไทย อ.เมืองใน จ.อุบลราชธานี	เพื่อนรำ	089-045- 5719
	6	นางประกอบ ทวีศรี (เบาะ)	57	144 ม.6 บ.โพนทอง ต.บ้านไทย อ.เมืองใน จ.อุบลราชธานี	เพื่อนรำ	085-217- 3550

	7	นางวงเดือน ประสวนศรี (เดือน)	67	91 ม.6 บ.โพนทอง ต.บ้านไทย อ.เชียงใน จ.อุบลราชธานี	เป็นผู้นำการ ฟ้อนรำ	084-826- 4813
	8	นางสุรียา บุญภูก (ตุ้)	54	152 ม.6 บ.โพนทอง ต.บ้านไทย อ.เชียงใน จ.อุบลราชธานี	ผู้นำ	099-468- 6978
	9	นางคำดี พุ่มทอง (คำ)	63	113 ม.7 บ.โพนทอง ต.บ้านไทย อ.เชียงใน จ. อุบลราชธานี	ตีกลอง	084-325- 8324
	10	นางทองมี ทวีศรี (แอด)	65	51 ม.12 บ.โพนทอง ต.บ้านไทย อ.เชียงใน จ.อุบลราชธานี	ฟ้อนรำ	088-110- 4350
	11	นางลำปาง พุ่มทอง (ลำปาง)	75	45 ม.12 บ.โพนทอง ต.บ้านไทย อ.เชียงใน จ.อุบลราชธานี	ฟ้อนรำ	-
	12	นางนิตยา เฉลียววงศ์ (เหมื่อน)	75	37 ม.12 บ.โพนทอง ต.บ้านไทย อ.เชียงใน จ.อุบลราชธานี	-	084-761- 1948
	13	นางปราณี ประสวนศรี (ณี)	63	16 ม. 7 บ.โพนทอง ต.บ้านไทย อ.เชียงใน จ.อุบลราชธานี	ฟ้อนรำ	081-062- 0439

	14	นางทองยาน นวีวงศ์ (ทองยาน)	70	16 ม. 7 บ.โพนทอง ต.บ้านไทย อ.เชียงใน จ.อุบลราชธานี	ฟ่อนรำ	-
	15	นางจันศรี บิณฑทอง (จันศรี)	65	58 ม.7 บ.โพนทอง ต.บ้านไทย อ.เชียงใน จ.อุบลราชธานี	ฟ่อนรำ	-
	16	นางนารี แสงสาย (นารี)	68	67 ม.11 บ.โพนทอง ต.บ้านไทย อ.เชียงใน จ.อุบลราชธานี	ฟ่อนรำ	062-124-3185
	17	นางสุนทร ประสวนศรี (สุน)	70	63 ม.12 บ.โพนทอง ต.บ้านไทย อ.เชียงใน จ.อุบลราชธานี	ฟ่อนรำ	087-495-1232
	18	นางบุญเกิด เดชพันธ์ (สำเนียง)	68	71 ม.12 บ.โพนทอง ต.บ้านไทย อ.เชียงใน จ.อุบลราชธานี	ตีกลองตุ้ม	-
	19	นางทองศรี พิณฑทอง (ทองศรี)	63	106 ม.6 บ.โพนทอง ต.บ้านไทย อ.เชียงใน จ.อุบลราชธานี	ฟ่อนรำ	-
	20	นางประยงค์ ประสวนศรี (น้อย)	69	20 ม.12 บ.โพนทอง ต.บ้านไทย อ.เชียงใน จ.อุบลราชธานี	ถือป้าย	087-924-6765

	21	นางประเสริฐ พันธขาว (ประเสริฐ)	65	9 ม.12 บ.โพนทอง ต.บ้านไทย อ.เชียงใน จ.อุบลราชธานี	ฟ้อนรำ	-
	22	นางทองสา พิมพ์ทอง (สา)	60	46 ม.7 บ.โพนทอง ต.บ้านไทย อ.เชียงใน จ. อุบลราชธานี	ฟ้อนรำ	-
	23	นางทองสัน เดชพันธ์ (ทอง สัน)	70	81 ม.7 บ.โพนทอง ต.บ้านไทย อ.เชียงใน จ.อุบลราชธานี	ฟ้อนรำ	-
	24	สมศรี ประสวนศรี (สมศรี)	62	133 ม.6 บ.โพนทอง ต.บ้านไทย อ.เชียงใน จ.อุบลราชธานี	ฟ้อนรำ	-
	25	นางประภาศิริ บุญมาก (ไชร)	67	116/1 ม.6 บ.โพนทอง ต.บ้านไทย อ.เชียงใน จ.อุบลราชธานี	ฟ้อนรำ	090-358- 8233
	26	นางมุกดา พรราวศรี (มุข)	55	126 ม.6 บ.โพนทอง ต.บ้านไทย อ.เชียงใน จ.อุบลราชธานี	ตีกลอง ฟ้อน รำ	085-774- 9261



ประวัติความเป็นมาของกลุ่มผู้สูงอายุถ่ายทอดภูมิปัญญาทางหัตถกรรมทำกระดาษสาบ้านโนนทรายแก่เด็กเยาวชนในตำบลบ้านไทย

การทำกระดาษสาเป็นภูมิปัญญาท้องถิ่นที่คนในสมัยโบราณได้นำเอาหอยกกล้วยกับซี่ผึ้ง ซึ่งเป็นวัสดุธรรมชาติที่มีอยู่ในท้องถิ่นมาใช้ประโยชน์ สำหรับตกแต่งในงานมงคลและงานอวมงคลต่างๆ โดยสามารถรังสรรค์ให้เกิดเป็นผลงานศิลปะที่งดงามได้ แม้ว่าผลงานที่สร้างจากหอยกกล้วยไม่คงทนถาวร และไม่ปรากฏเป็นหลักฐานว่าเป็นมรดกตกทอดต่อมา แต่การทำกระดาษสาทำกระดาษสา มีผลทางด้านจิตใจไม่น้อย

ในอดีตกาลการทำกระดาษสาเป็นงานที่คนในท้องถิ่นมาร่วมแรงร่วมใจกันทำด้วยความศรัทธาต่อผู้ที่เป็นเจ้าของงาน ถ้าเป็นการทำกระดาษสาในงานศพหรือเป็นการระลึกถึงบุญคุณของผู้ที่วายชนม์ ซึ่งส่วนมากจะเป็นภิกษุที่คนในท้องถิ่นให้ความเคารพนับถือ ช่างที่มาทำกระดาษสาหรือกระดาษสาจึงมักแสดงความสามารถอย่างสุดฝีมือ มีการประชันกันแข่งกันอย่างเต็มที่ผู้ที่ทำก็มีความสุขในการสร้างสรรค์ผลงาน ผู้ที่ได้มาชม และพบเห็นก็เกิดความประทับใจกับฝีมืออันประณีตของกลุ่มทำกระดาษสา

การทำกระดาษสาเป็นศิลปกรรมอีกแขนงของไทย มีมายาวนานตั้งแต่ในสมัยโบราณอยู่คู่กับวิถีของสังคมไทยมาช้านาน เพียงแต่กาลเวลาทำให้ศิลปะแขนงนี้ได้เลือนหายไปจากสังคมไทยส่วนใหญ่ มีเพียงบางจังหวัด บางชุมชนเท่านั้นที่ยังมีช่างงานฝีมือทำกระดาษสา มีการทำกระดาษสาในงานบุญประเพณีต่างๆ และสืบทอดการทำกระดาษมายังเยาวชนรุ่นปัจจุบัน บ้านโนนทรายอำเภอเขื่องใน จังหวัดอุบลราชธานี เป็นชุมชนที่มีความโดดเด่นในการรักษาการทำกระดาษสาและมีการอนุรักษ์ประเพณีทำกระดาษสาที่ทำจากหอยกกล้วย ในงานบุญออกพรรษาทุกปี โดยมีกลุ่มช่างหลักๆ ที่รวมตัวกันรักษา สืบสานศิลปะการทำกระดาษถึงสิบกว่าคน และช่างกลุ่มนี้ได้รับรางวัลเชิดชูเกียรติศิลปินพื้นบ้านอีสานดีเด่น สาขาการทำกระดาษ จากสถาบันวิจัยศิลปะและ

วัฒนธรรมอีสาน มหาวิทยาลัยมหาสารคาม และได้รับการขึ้นทะเบียนมรดกภูมิปัญญาของชาติสาขา งานช่างฝีมือดั้งเดิม จากกรมส่งเสริมวัฒนธรรม กระทรวงวัฒนธรรม ปี 2558

การประกอบเป็นปราสาท นับว่า การแทงหยวก กำลังได้รับการรื้อฟื้นและสืบทอดเป็น รูปธรรมที่น่าสนใจยิ่ง อันเป็นความโดดเด่นทางการรักษาศิลปะงานช่างแทงหยวกที่ควรชื่นชม

สถานการณ์ปัจจุบัน

ปัจจุบัน ในการรังสรรค์ประดิษฐ์ประดอย สร้างสรรค์ในการทำปราสาทผึ้งหรือ “ผาสารทผึ้ง” จะพบอยู่ในชุมชนต่างๆในภาคอีสาน บางท้องที่สร้างสรรค์ตามรูปแบบดั้งเดิมที่สืบทอดมาจากบรรพบุรุษ มิได้เปลี่ยนแปลงรูปร่าง รูปทรง บางท้องที่ปรับเปลี่ยนตามกระแสโลกสังคมปัจจุบัน เพื่อให้เข้ากับ สภาวะทางสังคม ทำให้เป็นปัจจัยหนึ่งที่ทำให้มรดกภูมิปัญญา แขนงนี้สูญหายไปตามกาลเวลาและ การเปลี่ยนแปลงทางสังคมปัจจุบัน ประกอบกันมิได้หน่วยงานใดที่จะเล็งเห็น มรดกภูมิปัญญาหา แขนงนี้ อันถือเป็นชนบจาริตในฮีตวัฒนธรรมโบราณ

ดังนั้นเพื่อได้รับการปกป้องคุ้มครอง อย่างเร่งด่วน และเสี่ยงต่อการสูญหาย จึงเห็นสมควร เสนอให้ขึ้นทะเบียนมรดกภูมิปัญญาทางวัฒนธรรมสาขาช่างฝีมือดั้งเดิม เกี่ยวกับ “ช่างทำปราสาทผึ้ง แบบโบราณ” ของอีสานเพื่อจะได้จัดแผนงานฟื้นฟู ส่งเสริมและเผยแพร่ งานช่างแขนงนี้ให้อยู่คู่ สังคมไทย และเป็นแบบอย่างสืบไป

วิถีชีวิตผู้สูงอายุตำบลบ้านไทย

ผู้สูงอายุตำบลบ้านไทยส่วนใหญ่ จะประกอบกิจกรรมทางศาสนาและมีความสามัคคี กันจัดตั้งกลุ่มต่างๆขึ้นมาเพื่อสืบทอดวัฒนธรรมที่มีอยู่ในชุมชนไม่ให้เลือนหายไป และได้มีการ รวมกลุ่มของเยาวชนที่เข้ามาศึกษาและสืบทอดวัฒนธรรม เพื่อให้เด็กได้เข้าร่วมกิจกรรมร่วมกับ ผู้สูงอายุโดยมีผู้สูงอายุในชุมชนเป็นผู้สอนและให้ความรู้ในด้านวัฒนธรรมต่างๆให้แก่เด็ก



ผู้สูงอายุในตำบลบ้านไทยจะนิยมมาทำบุญตักบาตรทุกวันในช่วงเช้า ในการตักบาตรจะมีข้าว อาหาร น้ำ และขนม พอใส่บาตรเสร็จชาวบ้านก็จะฟังธรรมและรับประทานอาหารในปิ่นโตร่วมกับคน ในชุมชน



ในการเดินทางของผู้สูงอายุส่วนใหญ่ในตำบลบ้านไทยจะนิยมขับจักรยานสามล้อ เพราะขับง่ายและสะดวกในการใส่ของไม่ลำบากและลดการเกิดอุบัติเหตุเพราะจักรยานสามล้อสามารถควบคุมการทรงตัวได้ดี จะมีเพียงผู้สูงอายุบางส่วนที่ขับรถจักรยานยนต์เพราะว่ารวดเร็วและสะดวกสบายในการเดินทางไปทำธุระที่ต่างหมู่บ้าน



ผู้สูงอายุที่ตำบลบ้านไทยส่วนใหญ่จะประกอบอาชีพทางการเกษตร ทำไร่ ทำนา ช่วงเวลาที่ว่างจากการทำนาก็จะเลี้ยงหลานและทำกิจกรรมร่วมกันในครอบครัวและคนชุมชน

ด้านเศรษฐกิจ

เศรษฐกิจของตำบลบ้านไทยส่วนใหญ่จะเป็นผู้สูงอายุที่เป็นตัวขับเคลื่อนให้ชุมชนมีการใช้จ่าย ในชุมชนมากกว่าการออกไปใช้จ่ายนอกชุมชนทำให้มีเงินหมุนเวียนภายในชุมชนและยังสามารถเพิ่มมูลค่าของทรัพยากรที่มีอยู่ในชุมชนให้เกิดประโยชน์มากที่สุด



ในทุกๆวันตอนเย็นผู้สูงอายุในหมู่บ้านจะนำสินค้าที่หาได้ตามครัวเรือนมาขายในตลาดนัดของชุมชน สินค้าส่วนใหญ่ จะเป็นผัก ปลา และอาหารพื้นบ้าน คนส่วนใหญ่ที่มาจับจ่ายซื้อสอยก็คือคนในชุมชน เพราะได้สินค้าที่ปลอดภัยและมีราคาที่ถูกช่วยประหยัดค่าใช้จ่ายในครัวเรือนได้