

บทที่ 4

ผลการวิจัย

การศึกษาแนวทางการจัดการขยะมูลฝอยโดยการมีส่วนร่วมของชุมชนตำบลสมอแข อำเภอเมือง จังหวัดพิษณุโลกคณะผู้วิจัยได้ค้นพบผลการวิจัยซึ่งอธิบายได้ดังนี้

ข้อมูลทั่วไปของผู้ตอบแบบสอบถาม

จำนวนและร้อยละของกลุ่มตัวอย่างจำแนกตามเพศ พบว่าเป็นผู้ตอบแบบสอบถามส่วนใหญ่เป็นเพศหญิง จำนวน 74 คน(ร้อยละ 74.7)และเพศชายจำนวน 25 คน(ร้อยละ 25.3) ดังตาราง 4.1

เพศ	จำนวน	ร้อยละ
ชาย	25	25.3
หญิง	74	74.7
รวม	99	100.0

จำนวนและร้อยละของกลุ่มตัวอย่างจำแนกตามอายุ พบว่ากลุ่มตัวอย่างส่วนใหญ่มีอายุ 61 ปีขึ้นไป จำนวน 52 คน คิดเป็นร้อยละ 52.5 รองลงมาคืออายุ 20-30 ปีจำนวน 13 คน คิดเป็นร้อยละ 13.1 และน้อยที่สุดคืออายุต่ำกว่า 20 ปีจำนวน 2 คน คิดเป็นร้อยละ 2.1 ตาราง 4.2

อายุ	จำนวน (คน)	ร้อยละ
ต่ำกว่า 20 ปี	2	2.1
20-30 ปี	13	13.1
31-40 ปี	12	12.1
41-50 ปี	10	10.1
51-60 ปี	10	10.1
61 ปีขึ้นไป	52	52.5
รวม	99	100.0

จำนวนและร้อยละของกลุ่มตัวอย่างจำแนกตามระดับการศึกษา พบว่ากลุ่มตัวอย่างส่วนใหญ่มีการศึกษาระดับประถมศึกษา จำนวน 44 คน คิดเป็นร้อยละ 44.4 รองลงมา มีระดับการศึกษามัธยมศึกษาตอนปลาย/ปวช.และปริญญาตรีเท่ากันจำนวน 15 คน คิดเป็นร้อยละ 15.2 และน้อยที่สุดไม่ได้รับการศึกษาจำนวน 4 คน คิดเป็นร้อยละ 4.0 ดังตาราง 4.3

ระดับการศึกษา	จำนวน (คน)	ร้อยละ
ไม่ได้รับการศึกษา	4	4.0
ประถมศึกษา	44	44.4
มัธยมศึกษาตอนต้น	9	9.1
มัธยมศึกษาตอนปลาย/ปวช	15	15.2
อนุปริญญาตรี/ปวส	3	3.0
ปริญญาตรี	15	15.2
สูงกว่าปริญญาตรี	9	9.1
อื่นๆ(ระบุ)	-	-
รวม	99	100.0

จำนวนและร้อยละของกลุ่มตัวอย่างจำแนกตามอาชีพ พบว่ากลุ่มตัวอย่างส่วนใหญ่มีอื่นๆ ได้แก่ แม่บ้าน เป็นต้น จำนวน 25 คน คิดเป็นร้อยละ 25.3 รองลงมา มีอาชีพเกษตรกร จำนวน 19 คน คิดเป็นร้อยละ 19.2 และน้อยที่สุดมีอาชีพพนักงาน/ลูกจ้าง จำนวน 12 คน คิดเป็นร้อยละ 12.1 ดังตาราง 4.4

อาชีพ	จำนวน (คน)	ร้อยละ
เกษตรกร	19	19.2
รับจ้างทั่วไป	17	17.2
รับราชการ	13	13.1
พนักงาน/ลูกจ้าง	12	12.1
ธุรกิจส่วนตัว/ค้าขาย	13	13.1
อื่นๆ (ระบุ).....	25	25.3
รวม	99	100

จำนวนและร้อยละของกลุ่มตัวอย่างจำแนกตามรายได้พบว่ากลุ่มตัวอย่างส่วนใหญ่มีรายได้ต่ำกว่า 5,000 บาทจำนวน 51 คน คิดเป็นร้อยละ 51.5 รองลงมาได้ 5,000 – 10,000 บาทจำนวน 24 คน คิดเป็นร้อยละ 24.2 และน้อยที่สุดมีรายได้ 10,001 – 15,000 บาทจำนวน 10 คน คิดเป็นร้อยละ 10.1 ดังตาราง 4.5

รายได้	จำนวน (คน)	ร้อยละ
ต่ำกว่า 5,000 บาท	51	51.5
5,000 – 10,000 บาท	24	24.2
10,001 – 15,000 บาท	10	10.1
มากกว่า 15,000 บาท	14	14.1
รวม	99	100

จำนวนและร้อยละของกลุ่มตัวอย่างจำแนกตามจำนวนสมาชิกในครัวเรือนพบว่ากลุ่มตัวอย่างส่วนใหญ่มีสมาชิกในครัวเรือน 3-4 คน จำนวน 48 คน คิดเป็นร้อยละ 48.5 รองลงมาที่มีสมาชิกในครัวเรือน 1-2 คน จำนวน 24 คน คิดเป็นร้อยละ 24.2 และน้อยที่สุดมีสมาชิกในครัวเรือนมากกว่า 6 คน จำนวน 7 คน คิดเป็นร้อยละ 7.1 ดังตาราง 4.6

สมาชิกในครัวเรือน	จำนวน (คน)	ร้อยละ
1 – 2 คน	24	24.2
3 – 4 คน	48	48.5
5 – 6 คน	20	20.2
มากกว่า 6 คน	7	7.1
รวม	99	100

จำนวนและร้อยละของกลุ่มตัวอย่างจำแนกตามระยะเวลาที่อาศัยอยู่ในชุมชน พบว่ากลุ่มตัวอย่างส่วนใหญ่มีระยะเวลาที่อาศัยในชุมชน 21 ปีขึ้นไป จำนวน 59 คน คิดเป็นร้อยละ 59.6 รองลงมา มีระยะเวลาที่อาศัยในชุมชน 16-20 ปี จำนวน 12 คน คิดเป็นร้อยละ 12.1 และน้อยที่สุดมีระยะเวลาที่อาศัยในชุมชน 1-5 ปี จำนวน 8 คน คิดเป็นร้อยละ 8.1 ดังตาราง 4.7

ระยะเวลาที่อาศัยในชุมชน	จำนวน (คน)	ร้อยละ
1 –5 ปี	8	8.1
6 –10 ปี	9	9.1
11 –15 ปี	11	11.1
16 –20 ปี	12	12.1
21 ปีขึ้นไป	59	59.6
รวม	99	100

สภาพปัญหาเกี่ยวกับขยะมูลฝอยของชุมชน

สภาพปัญหาเกี่ยวกับขยะมูลฝอยของชุมชนเป็นจำนวนและร้อยละของกลุ่มตัวอย่างจำแนกตามรายชื่อ พบว่าสภาพปัญหาของชุมชนโดยแสดงตามรายชื่อ ดังนี้

ปริมาณขยะมูลฝอยในครัวเรือนของท่าน ได้แก่

ขยะอินทรีย์ เช่น เศษอาหาร เศษผัก เศษเปลือกผลไม้ มูลสัตว์ เศษใบไม้ เศษกิ่งไม้ จำนวนเฉลี่ยต่อวันส่วนใหญ่มีการทิ้งน้อยกว่า 1 กิโลกรัมต่อวัน จำนวน 46 คน(ร้อยละ 46.5) รองลงมาทิ้ง 1-2 กิโลกรัมต่อวัน จำนวน 44 คน(ร้อยละ 44.4) และทิ้งน้อยที่สุดมากกว่า 5 กิโลกรัมต่อวัน จำนวน 4 คน(ร้อยละ 4.0)

ขยะรีไซเคิล เช่น ขวดน้ำพลาสติก กระจบองเครื่องดื่ม ขวดแก้ว ฝาอลูมิเนียม เศษเหล็ก เศษแก้ว เศษกระดาษ ก่องกระดาษ ลังกระดาษ จำนวนเฉลี่ยต่อวันส่วนใหญ่มีการทิ้ง 6-10 ชิ้นต่อวัน จำนวน 47 คน(ร้อยละ 47.5) รองลงมาทิ้งน้อยกว่า 5 ชิ้นต่อวัน จำนวน 46 คน(ร้อยละ 46.5) และน้อยที่สุดทิ้งมากกว่า 11-20 ชิ้นต่อวัน จำนวน 2 คน(ร้อยละ 2.0)

ขยะทั่วไป เช่น ห่อพลาสติกใส่ขนม ถุงพลาสติก ซองขนมขบเคี้ยว ก่องนม แก้วพลาสติก ก่องโฟม ซองพลาสติก หลอดดูดน้ำ จำนวนเฉลี่ยต่อวันส่วนใหญ่มีการทิ้งน้อยกว่า 10 ชิ้นต่อวัน จำนวน 75 คน(ร้อยละ 75.8) รองลงมาทิ้ง 11-20 ชิ้นต่อวัน จำนวน 20 คน(ร้อยละ 20.2) และน้อยที่สุดทิ้งมากกว่า 30 ชิ้นต่อวัน จำนวน 1 คน(ร้อยละ 1.0)

ขยะอันตราย เช่น ถ่านไฟฉาย แบตเตอรี่ กระจบองสเปรย์ หลอดไฟ ขวดสารเคมีกำจัดศัตรูพืช ขวดยาฆ่าแมลง ถุงปุ๋ยเคมี ชิ้นส่วนอุปกรณ์อิเล็กทรอนิกส์ จำนวนเฉลี่ยต่อวันส่วนใหญ่มีการทิ้งน้อยกว่า 5 ชิ้นต่อสัปดาห์ จำนวน 86 คน(ร้อยละ 86.9) รองลงมาทิ้ง 6-10 ชิ้นต่อสัปดาห์ จำนวน 11 คน(ร้อยละ 11.1) น้อยที่สุดทิ้ง 11-20 ชิ้นต่อสัปดาห์และมากกว่า 20 ชิ้นต่อสัปดาห์เท่ากันจำนวน 1 คน(ร้อยละ 1.0)

2. ท่านมีวิธีการจัดการขยะแต่ละประเภทที่เกิดขึ้นในครัวเรือนของท่านโดยวิธีใด

ขยะอินทรีย์ เช่น เศษอาหาร เศษผัก เศษเปลือกผลไม้ มูลสัตว์ เศษใบไม้ เศษกิ่งไม้ส่วนใหญ่ทิ้งลงถังขยะของอบต. จำนวน 48 คน(ร้อยละ 48.5) รองลงมาทำปุ๋ยหมัก จำนวน 21 คน(ร้อยละ 21.2) และน้อยที่สุดอื่นๆ จำนวน 2 คน(ร้อยละ 2.0)

ขยะรีไซเคิล เช่น ขวดน้ำพลาสติก กระป๋องเครื่องดื่ม ขวดแก้ว ฝาอลูมิเนียม เศษเหล็ก เศษแก้ว เศษกระดาษ กล่องกระดาษ ลังกระดาษส่วนใหญ่เก็บแยกไว้ขาย จำนวน 65 คน(ร้อยละ 65.7) รองลงมาทิ้งลงถังขยะของอบต. จำนวน 31 คน(ร้อยละ 31.3) และน้อยที่สุดอื่นๆ จำนวน 1 คน(ร้อยละ 1.0)

ขยะทั่วไป เช่น ห่อพลาสติกใส่ขนม ถุงพลาสติก ขงขนมขบเคี้ยว กล่องนม แก้วพลาสติก กล่องโฟม ซ้อนพลาสติก หลอดดูดน้ำส่วนใหญ่ทิ้งลงถังขยะของอบต.จำนวน 63 คน(ร้อยละ 63.6) รองลงมาเก็บแยกไว้ขาย จำนวน 27 คน(ร้อยละ 27.3) และน้อยที่สุดอื่นๆจำนวน 1 คน(ร้อยละ 1.0)

ขยะอันตราย เช่น ถ่านไฟฉาย แบตเตอรี่ กระป๋องสเปรย์ หลอดไฟ ขวดสารเคมีกำจัดศัตรูพืช ขวดยาฆ่าแมลง ถุงปุ๋ยเคมี ชิ้นส่วนอุปกรณ์อิเล็กทรอนิกส์ส่วนใหญ่ทิ้งลงถังขยะของอบต.จำนวน 49 คน(ร้อยละ 49.5) รองลงมาอื่นๆ จำนวน 30 คน(ร้อยละ 30.3) และน้อยที่สุดเผา จำนวน 1 คน(ร้อยละ 1.0)

และท่านคิดว่าถังรองรับขยะในชุมชนของท่าน มีความเหมาะสมหรือไม่ ซึ่งกลุ่มตัวอย่างส่วนใหญ่คิดว่าเหมาะสม จำนวน 71 คน(ร้อยละ 71.7) และรองลงมาคิดว่าไม่เหมาะสม เนื่องจากไม่มีถังรองรับแยกตามประเภทของขยะ จำนวน 17 คน(ร้อยละ 17.2) ดังตาราง 4.8

ข้อคำถาม	จำนวน (คน)	ร้อยละ
1. ปริมาณขยะมูลฝอยในครัวเรือนของท่าน เป็นขยะประเภทใด (ตอบได้มากกว่า 1 ข้อ)		
1.1 ขยะอินทรีย์ เช่น เศษอาหาร เศษผัก เศษเปลือกผลไม้ มูลสัตว์ เศษใบไม้ เศษกิ่งไม้ จำนวนเฉลี่ยต่อวัน		
น้อยกว่า 1 กิโลกรัมต่อวัน	46	46.5
1-2 กิโลกรัมต่อวัน	44	44.4
2-5 กิโลกรัมต่อวัน	5	5.1
มากกว่า 5 กิโลกรัมต่อวัน	4	4.0
1.2 ขยะรีไซเคิล เช่น ขวดน้ำพลาสติก กระป๋องเครื่องดื่ม ขวดแก้ว ฝาอลูมิเนียม เศษเหล็ก เศษแก้ว เศษกระดาษ กล่องกระดาษ ลังกระดาษ จำนวนเฉลี่ยต่อวัน		
น้อยกว่า 5 ชิ้นต่อวัน	46	46.5
6-10 ชิ้นต่อวัน	47	47.5
11-20 ชิ้นต่อวัน	2	2.0
มากกว่า 20 ชิ้นต่อวัน	4	4.0
1.3 ขยะทั่วไป เช่น ห่อพลาสติกใส่ขนม ถุงพลาสติก ขงขนมขบเคี้ยว กล่องนม แก้วพลาสติก กล่องโฟม ซ้อนพลาสติก หลอดดูดน้ำ จำนวนเฉลี่ยต่อวัน		

น้อยกว่า 10 ชิ้นต่อวัน	75	75.8
11-20 ชิ้นต่อวัน	20	20.2
20-30 ชิ้นต่อวัน	3	3.0
มากกว่า 30 ชิ้นต่อวัน	1	1.0
1.3 ขยะอันตราย เช่น ถ่านไฟฉาย แบตเตอรี่ กระจกสเปร์ย หลอดไฟ ขวดสารเคมีกำจัดศัตรูพืช ขวดยาฆ่า แมลง ถุงปุ๋ยเคมี ชิ้นส่วนอุปกรณ์อิเล็กทรอนิกส์ จำนวนเฉลี่ยต่อวัน		
น้อยกว่า 5 ชิ้นต่อสัปดาห์	86	86.9
6-10 ชิ้นต่อสัปดาห์	11	11.1
11-20 ชิ้นต่อสัปดาห์	1	1.0
มากกว่า 20 ชิ้นต่อสัปดาห์	1	1.0
2. ท่านมีวิธีการจัดการขยะแต่ละประเภทที่เกิดขึ้นในครัวเรือนของท่านโดยวิธีใด		
2.1 ขยะอินทรีย์ เช่น เศษอาหาร เศษผัก เศษเปลือกผลไม้ มูลสัตว์ เศษใบไม้ เศษกิ่งไม้		
ฝังกลบ	8	8.1
ทำปุ๋ยหมัก	21	21.2
เผา	16	16.2
กองทิ้งบริเวณบ้าน	4	4.0
ทิ้งลงถังขยะของอบต.	48	48.5
ทิ้งลงแหล่งน้ำ	-	-
อื่นๆ (ระบุ)	2	2.0
2.2 ขยะรีไซเคิล เช่น ขวดน้ำพลาสติก กระจกเครื่องดื่ม ขวดแก้ว ฝาอลูมิเนียม เศษเหล็ก เศษแก้ว เศษกระดาษ กล่องกระดาษ ลังกระดาษ		
ฝังกลบ	-	-
เก็บไว้ใช้ประโยชน์ในครัวเรือน	2	2.0
เก็บแยกไว้ขาย	65	65.7
เผา	-	-
ทิ้งลงถังขยะของอบต.	31	31.3
ทิ้งลงแหล่งน้ำ	-	-
กองทิ้งบริเวณบ้าน	-	-
อื่นๆ (ระบุ)	1	1.0
2.3 ขยะทั่วไป เช่น ห่อพลาสติกใส่ขนม ถุงพลาสติก ขงขนมขบเคี้ยว		

กล่องนม แก้วพลาสติก กล่องโฟม ซ้อนพลาสติก หลอดดูดน้ำ		
ฝังกลบ	-	-
เก็บไว้ใช้ประโยชน์ในครัวเรือน	2	2.0
เก็บแยกไว้ขาย	27	27.3
เผา	6	6.1
ทิ้งลงถังขยะของอบต.	63	63.6
ทิ้งลงแหล่งน้ำ	-	-
กองทิ้งบริเวณบ้าน	1	1.0
อื่นๆ (ระบุ)	-	-
2.4ขยะอันตราย เช่น ถ่านไฟฉาย แบตเตอรี่ กระจกสเปรย์ หลอดไฟ ขวดสารเคมีกำจัดศัตรูพืช ขวดยาฆ่าแมลง ถังปุ๋ยเคมี ชิ้นส่วนอุปกรณ์อิเล็กทรอนิกส์		
ฝังกลบ	2	2.0
เก็บไว้ใช้ประโยชน์ในครัวเรือน	-	-
เก็บแยกไว้ขาย	15	15.2
เผา	1	1.0
ทิ้งลงถังขยะของอบต.	49	49.5
ทิ้งลงแหล่งน้ำ	2	2.0
กองทิ้งบริเวณบ้าน	-	-
อื่นๆ (ระบุ)	30	30.3
3. ท่านคิดว่าถังรองรับขยะในชุมชนของท่าน มีความเหมาะสมหรือไม่		
เหมาะสม	71	71.7
ไม่เหมาะสม เพราะ (ตอบได้มากกว่า 1 ข้อ)	-	-
มีการรั่วซึม	-	-
ไม่มีฝาปิดมิดชิด	-	-
มีจำนวนและขนาดที่ไม่เพียงพอต่อปริมาณขยะ	8	8.1
ไม่มีถังรองรับแยกตามประเภทของขยะ	17	17.2
อื่นๆ (ระบุ)	3	3.0

ความรู้ความเข้าใจของประชาชนเกี่ยวกับการจัดการขยะมูลฝอย

ความรู้ความเข้าใจของประชาชนเกี่ยวกับการจัดการขยะมูลฝอยเป็นจำนวนและร้อยละของกลุ่มตัวอย่างจำแนกตามรายชื่อ พบว่ากลุ่มตัวอย่างมีความรู้ความเข้าใจของประชาชนเกี่ยวกับการจัดการขยะมูลฝอย ได้แก่ ขยะมูลฝอยจำพวกเศษอาหาร เศษผัก เปลือกผลไม้สามารถนำมาทำปุ๋ยหมักได้ จำนวน 98 คน (ร้อยละ 99.0) รองลงมา คือ 4.การจัดการขยะมูลฝอยที่มีประสิทธิภาพมากที่สุด คือ การคัดแยกขยะ ณ แหล่งกำเนิดก่อนการทิ้งจำนวน 96 คน (ร้อยละ 97.0) และน้อยที่สุด ขยะมูลฝอยประเภทท่อไฟฉาย หลอดไฟเก่า กระป๋องสเปรย์ต่างๆ สามารถทำลายทิ้งได้เอง โดยการนำไปเผาในบริเวณบ้าน จำนวน 11 คน (ร้อยละ 11.1) ดังตาราง 4.9

ข้อความ	จำนวน (N)	ใช่	ร้อยละ	ไม่ใช่	ร้อยละ
1.ขยะมูลฝอยจำพวกเศษอาหาร เศษผัก เปลือกผลไม้สามารถนำมาทำปุ๋ยหมักได้	99	98	99.0	1	1.0
2.ในครัวเรือนควรมีถังขยะขนาดใหญ่ เพื่อรองรับขยะได้ทั้งหมด และสามารถเก็บได้เป็นเวลาหลายวัน เมื่อเต็มแล้วจึงนำไปกำจัด	99	66	66.7	33	33.3
3.การลดปริมาณขยะมูลฝอย สามารถทำได้โดยนำขยะทุกชนิดที่มีอยู่ในบริเวณบ้านไปทิ้งลงถังขยะ และปล่อยให้เจ้าหน้าที่รัฐเป็นผู้นำไปกำจัด	99	46	46.5	53	53.5
4.การจัดการขยะมูลฝอยที่มีประสิทธิภาพมากที่สุด คือ การคัดแยกขยะ ณ แหล่งกำเนิดก่อนการทิ้ง	99	96	97.0	3	3.0
5.การคัดแยกประเภทของขยะ เป็นหน้าที่ของเจ้าหน้าที่หน่วยงานรัฐ ซึ่งไม่เกี่ยวข้องกับประชาชนในชุมชน	99	28	28.3	71	71.7
6.ขยะมูลฝอยที่ย่อยสลายได้ เช่น เศษอาหาร เศษผัก เปลือกผลไม้ ควรใส่ถุงพลาสติกแล้วนำไปทิ้งร่วมกับขยะทั่วไปในถังขยะของชุมชน	99	23	23.2	76	76.8
7.ขยะมูลฝอยประเภทโฟม ถุงพลาสติก จัดเป็นขยะประเภทขยะทั่วไป	99	60	60.6	39	39.4
8.ขยะมูลฝอยประเภทโฟม ถุงพลาสติก สามารถกำจัดโดยการเผาได้เองในบริเวณบ้าน เนื่องจากสะดวก และเป็นการช่วยลดปริมาณขยะลงได้อย่างรวดเร็ว	99	36	36.4	63	63.6

9.ขวดน้ำพลาสติกแบบใส สามารถนำมาแปรรูปใช้ใหม่ได้	99	91	91.9	8	8.1
10.ถังรองรับขยะมูลฝอยที่ถูกหลักสุขาภิบาลต้องมีฝาปิดมิดชิด ไม่รั่วซึม และสามารถทำความสะอาดได้ง่าย	99	93	93.9	6	6.1
11.แบตเตอรี่รถยนต์ หลอดไฟ ถ่านไฟฉายที่หมดอายุแล้ว ไม่ควรนำไปทิ้งร่วมกับขยะประเภทอื่นๆ	99	79	79.8	20	20.2
12.การเผาขยะมูลฝอยในที่โล่งแจ้งเป็นอันตรายต่อมนุษย์และสิ่งแวดล้อม	99	83	83.8	16	16.2
13.กระดาษที่ใช้แล้วสามารถนำกลับมาทำเป็นกระดาษใช้ใหม่ได้	99	92	92.9	7	7.1
14.เศษแก้วแตกสามารถนำไปหลอมเพื่อทำขวดใหม่ได้	99	85	85.9	14	14.1
15.ขยะมูลฝอยประเภทถ่านไฟฉาย หลอดไฟเก่า กระป๋องสเปรย์ต่างๆ สามารถทำลายทิ้งได้เอง โดยการนำไปเผาในบริเวณบ้าน	99	11	11.1	88	88.9

พฤติกรรมกรรมการจัดการขยะมูลฝอยของประชาชน

พฤติกรรมกรรมการจัดการขยะมูลฝอยของประชาชนเป็นจำนวนและร้อยละของกลุ่มตัวอย่างจำแนกตามรายชื่อ พบว่าพฤติกรรมกรรมการจัดการขยะมูลฝอยของประชาชนเป็นจำนวนและร้อยละของกลุ่มตัวอย่างจำแนกตามรายชื่อ ดังนี้

1. ด้านการลดการเกิดขยะ ความถี่ในการปฏิบัติตนเกี่ยวกับการจัดการขยะมูลฝอยเป็นการปฏิบัติบางครั้งทุกข้อ
 - 1.1 ท่านมีการนำวัสดุที่ยังใช้ได้เช่น กล่องกระดาษ กระดาษหน้าเดียวกลับมาใช้ใหม่อีกครั้งจำนวน 53 คน(ร้อยละ 53.5)
 - 1.2 ท่านเลือกใช้สินค้าที่ไม่ต้องใช้ถุงพลาสติกมากเกินไปหรือเลือกใช้ถุงพลาสติกใบใหญ่ใบเดียวแทนใบเล็กหลาย ๆ ใบ จำนวน 60 คน(ร้อยละ 60.6)
 - 1.3 ท่านแนะนำให้สมาชิกในครัวเรือนของท่านใช้สินค้าที่เกิดขยะน้อย จำนวน 52 คน(ร้อยละ 52.5)
 - 1.4 ท่านพยายามเลี่ยงการใช้ถุงพลาสติกและการใช้กล่องโฟม จำนวน 55 คน(ร้อยละ 55.6)
 - 1.5 ท่านแนะนำให้เพื่อนบ้านของท่านช่วยกันลดการเกิดขยะ จำนวน 55 คน(ร้อยละ 55.6)
 - 1.6 ท่านใช้ถุงผ้าหรือตะกร้าหรือถุงพลาสติกใบเก่าไปจ่ายตลาด51 คน(ร้อยละ 51.5)
 2. ด้านการคัดแยกขยะ ความถี่ในการปฏิบัติตนเกี่ยวกับการจัดการขยะมูลฝอยปฏิบัติทุกครั้งทุกข้อ
 - 2.1 ครอบครัวท่านมีการคัดแยกขยะเปียกและขยะแห้งออกจากกัน จำนวน 54 คน(ร้อยละ 54.5)
 - 2.2 ท่านคัดแยกขยะประเภทกระป๋องสี ขวดยาฆ่าหญ้าฆ่าแมลง แบตเตอรี่ ถ่านไฟฉายออกจากขยะทั่วไป จำนวน 71 คน(ร้อยละ 71.7)
 - 2.3 ครอบครัวของท่านมีการคัดแยกขยะที่ขายได้ เช่นกระดาษ ขวดแก้ว เศษเหล็ก ออกจากขยะทั่วไปจำนวน 73 คน(ร้อยละ 73.7)
 - 2.4 ท่านมีการคัดแยกขยะที่มีการปนเปื้อนของเลือด เสมหะผู้ป่วย อุจจาระ เช่น ผ้าอนามัยใช้แล้ว ผ้าอ้อมสำเร็จรูปเด็กใช้แล้ว ออกจากขยะทั่วไปก่อนทิ้งลงถังขยะ จำนวน 50 คน(ร้อยละ 50.5)
 3. ด้านการเก็บรวบรวม/การนำกลับมาใช้ประโยชน์ ความถี่ในการปฏิบัติตนเกี่ยวกับการจัดการขยะมูลฝอยส่วนใหญ่ปฏิบัติทุกครั้ง 4 ข้อ
 - 3.1 ครอบครัวท่านมีการเก็บถุงพลาสติกที่ยังใช้งานได้นำกลับมาใช้ใหม่ จำนวน 49 คน(ร้อยละ 49.5)
 - 3.3ครอบครัวของท่านมีการนำขยะเปียก เช่น เศษอาหาร เศษผัก เศษเปลือกผลไม้ไปทำปุ๋ยหมักจำนวน 48 คน(ร้อยละ 48.5)
 - 3.4ครอบครัวของท่านมีการนำเศษวัชพืช เศษไม้ ใบไม้ไปทำปุ๋ยหมักแทนการเผา จำนวน 50 คน(ร้อยละ 50.5)
 - 3.5 ครอบครัวของท่านมีการนำขยะที่สามารถขายได้ไปขายให้เกิดมูลค่าเป็นตัวเงินหรือสิ่งของ จำนวน 68 คน(ร้อยละ 68.7)
- ความถี่ในการปฏิบัติตนเกี่ยวกับการจัดการขยะมูลฝอยปฏิบัติบางครั้ง 1 ข้อ
- 3.2 มีการนำขวดน้ำพลาสติกหรือขวดแก้วมาใช้ประโยชน์ใหม่ จำนวน 46 คน(ร้อยละ 46.5)

4. ด้านการกำจัดขยะ ความถี่ในการปฏิบัติตนเกี่ยวกับการจัดการขยะมูลฝอยส่วนใหญ่ปฏิบัติทุกครั้ง
3 ข้อ

4.1 ท่านทิ้งขยะลงถังขยะที่ทางอบต.จัดไว้ให้ทุกครั้ง จำนวน 68 คน(ร้อยละ 68.7)

4.2 ขยะที่ย่อยสลายได้ เช่น เศษผัก เศษเปลือกผลไม้ ท่านกำจัดโดยการทิ้งไว้บริเวณบ้าน เพื่อปล่อยให้ย่อยสลายเอง จำนวน 46 คน(ร้อยละ 46.5)

4.3 ขยะที่เหลือจากการคัดแยกถูกนำไปทิ้งในถังขยะที่มีฝาปิดรอการกำจัดที่ถูกต้อง จำนวน 67 คน (ร้อยละ 67.7)

ไม่เคยปฏิบัติมี 1 ข้อ คือ

4.4 ท่านกำจัดขยะเศษใบไม้ กิ่งไม้โดยการเผาทิ้งบริเวณบ้าน จำนวน 42 คน(ร้อยละ 42.4) ดังตาราง

4.10

การปฏิบัติตนเกี่ยวกับการจัดการขยะมูลฝอย	ความถี่ในการปฏิบัติ						
	จำนวน (N)	ปฏิบัติ ทุกครั้ง	ร้อยละ	ปฏิบัติ บางครั้ง	ร้อยละ	ไม่เคย ปฏิบัติ	ร้อยละ
1. ด้านการลดการเกิดขยะ							
1.1 ท่านมีการนำวัสดุที่ยังใช้ได้เช่น ก่องกระต๊าก กระต๊ากหน้าเดียวกลับมาใช้ใหม่อีกครั้ง	99	44	44.4	53	53.5	2	2.0
1.2 ท่านเลือกใช้สินค้าที่ไม่ต้องใช้ถุงพลาสติกมากเกินไปหรือเลือกใช้ถุงพลาสติกใบใหญ่ใบเดียวแทนใบเล็กหลาย ๆ ใบ	99	35	35.4	60	60.6	4	4.0
1.3 ท่านแนะนำให้สมาชิกในครัวเรือนของท่านใช้สินค้าที่เกิดขยะน้อย	99	43	43.5	52	52.5	4	4.0
1.4 ท่านพยายามเลี่ยงการใช้ถุงพลาสติกและการใช้กล่องโฟม	99	43	43.4	50	55.6	1	1.0
1.5 ท่านแนะนำให้เพื่อนบ้านของท่านช่วยกันลดการเกิดขยะ	99	35	35.4	55	55.6	9	9.0
1.6 ท่านใช้ถุงผ้าหรือตะกร้าหรือถุงพลาสติกใบเก่าไปจ่ายตลาด	99	40	40.4	51	51.5	8	8.1
2. ด้านการคัดแยกขยะ							
2.1 ครอบครัวท่านมีการคัดแยกขยะเปียกและขยะแห้งออกจากกัน	99	54	54.5	39	39.4	6	6.1

การปฏิบัติตนเกี่ยวกับการจัดการขยะมูลฝอย	ความถี่ในการปฏิบัติ						
	จำนวน (N)	ปฏิบัติ ทุกครั้ง	ร้อยละ	ปฏิบัติ บางครั้ง	ร้อยละ	ไม่เคย ปฏิบัติ	ร้อยละ
2.2 ท่านคัดแยกขยะประเภทกระป๋องสี ขวดยาฆ่าหญ้าฆ่าแมลง แบตเตอรี่ ถ่านไฟฉายออกจากขยะทั่วไป	99	71	71.7	25	25.3	3	3.0
2.3 ครอบครัวของท่านมีการคัดแยก ขยะที่ขายได้ เช่นกระดาษ ขวดแก้ว เศษเหล็ก ออกจากขยะทั่วไป	99	73	73.7	23	23.2	3	3.0
2.4 ท่านมีการคัดแยกขยะที่มีการปนเปื้อนของเลือด เสมหะผู้ป่วย อูจจาระ เช่น ผ้าอนามัยใช้แล้ว ผ้าอ้อม สำเร็จรูปเด็กใช้แล้ว ออกจากขยะทั่วไป ก่อนทิ้งลงถังขยะ	99	50	50.5	29	29.3	20	20.2
3. ด้านการเก็บรวบรวม/การนำกลับมาใช้ประโยชน์							
3.1 ครอบครัวท่านมีการเก็บ ถูพลาสติกที่ยังใช้งานได้นำกลับมาใช้ ใหม่	99	49	49.5	34	34.3	16	16.2
3.2 มีการนำขวดน้ำพลาสติกหรือขวด แก้วมาใช้ประโยชน์ใหม่	99	42	42.4	46	46.5	11	11.1
3.3 ครอบครัวของท่านมีการนำขยะ เปียก เช่น เศษอาหาร เศษผัก เศษเปลือกผลไม้ไปทำปุ๋ยหมัก	99	48	48.5	39	39.4	12	12.1
3.4 ครอบครัวของท่านมีการนำเศษ วัชพืช เศษไม้ ใบไม้ไปทำปุ๋ยหมักแทน การเผา	99	50	36.4	36	36.4	13	13.1
3.5 ครอบครัวของท่านมีการนำขยะที่ สามารถขายได้ไปขายให้เกิดมูลค่าเป็น ตัวเงินหรือสิ่งของ	99	68	68.7	26	26.3	5	5.1
4. ด้านการกำจัดขยะ							
4.1 ท่านทิ้งขยะลงถังขยะที่ทางอบต.จัด ไว้ให้ทุกครั้ง	99	68	68.7	27	27.3	4	4.0
4.2 ขยะที่ย่อยสลายได้ เช่น เศษผัก	99	46	46.5	41	41.4	12	12.1

การปฏิบัติตนเกี่ยวกับการจัดการขยะมูลฝอย	ความถี่ในการปฏิบัติ						
	จำนวน (N)	ปฏิบัติ ทุกครั้ง	ร้อยละ	ปฏิบัติ บางครั้ง	ร้อยละ	ไม่เคย ปฏิบัติ	ร้อยละ
เศษเปลือกผลไม้ ท่านกำจัดโดยการทิ้งไว้บริเวณบ้าน เพื่อปล่อยให้ย่อยสลายเอง							
4.3 ขยะที่เหลือจากการคัดแยกถูกนำไปทิ้งในถังขยะที่มีฝาปิดรอการกำจัดที่ถูกต้อง	99	67	67.7	26	26.3	6	6.1
4.4 ท่านกำจัดขยะเศษใบไม้ กิ่งไม้โดยการเผาทิ้งบริเวณบ้าน	99	27	27.3	30	30.3	42	42.4

กฎระเบียบ ข้อบังคับของชุมชนด้านการจัดการขยะ

จำนวนและร้อยละของกลุ่มตัวอย่างจำแนกตามรายชื่อ พบว่าชุมชนมีกฎระเบียบ ข้อบังคับด้านการจัดการขยะส่วนใหญ่ คือ ชุมชนของท่านมีการเก็บค่าธรรมเนียมการจัดเก็บขยะของแต่ละครัวเรือน จำนวน 84 คน(ร้อยละ 84.8) รองลงมา คือ ชุมชนของท่านมีการวางกฎระเบียบเกี่ยวกับการคัดแยกขยะก่อนการทิ้ง จำนวน 82 คน(ร้อยละ 82.8) และน้อยที่สุด คือ ชุมชนของท่านมีกฎข้อห้ามเกี่ยวกับการเผาขยะในที่โล่งแจ้ง จำนวน 67 คน(ร้อยละ 67.7) ดังตาราง 4.11

กฎระเบียบ ข้อบังคับของชุมชน	จำนวน (N)	มี	ร้อยละ	ไม่มี	ร้อยละ
1. ชุมชนของท่านมีกฎข้อห้ามเกี่ยวกับการเผาขยะในที่โล่งแจ้ง	99	67	67.7	32	32.3
2. ชุมชนของท่านมีการวางกฎระเบียบเกี่ยวกับการคัดแยกขยะก่อนการทิ้ง	99	82	82.8	17	17.2
3. ชุมชนของท่านมีกฎระเบียบห้ามทิ้งขยะมูลฝอยในที่หรือทางสาธารณะ เช่น ถนนตรอกซอยแม่น้ำ ลำคลองสระน้ำ เป็นต้น นอกจากสถานที่ซึ่งอบต.ได้จัดไว้ให้	99	77	77.8	22	22.2
4. ชุมชนของท่านมีการเก็บค่าธรรมเนียมการจัดเก็บขยะของแต่ละครัวเรือน	99	84	84.8	15	15.2
5. ชุมชนของท่านมีการกำหนดอัตราค่าปรับสำหรับผู้ละเมิดกฎข้อห้ามต่างๆ ของการจัดการขยะ	99	58	58.6	41	41.4

การมีส่วนร่วมของประชาชนต่อการจัดการขยะมูลฝอยร่วมกับองค์การบริหารส่วนตำบล

จำนวนและร้อยละของการมีส่วนร่วมของประชาชนต่อการจัดการขยะมูลฝอยร่วมกับองค์การบริหารส่วนตำบลจำแนกตามรายชื่อ ดังนี้

- 1 ด้านการมีส่วนร่วมในการค้นหาปัญหาและสาเหตุที่มีความถี่อยู่ในระดับปานกลางทั้งหมด
 - 1.1 ท่านเข้าร่วมการประชุมประชาคมเพื่อเสนอปัญหาและความต้องการจัดการขยะมูลฝอยของชุมชนร่วมกับ อบต. จำนวน 47 คน(ร้อยละ 47.5)
 - 1.2 ท่านมีส่วนร่วมวิเคราะห์ปัญหาและความต้องการของประชาชนในชุมชนเพื่อจัดทำโครงการ/กิจกรรมการจัดการขยะมูลฝอย จำนวน 46 คน(ร้อยละ 46.5)
 - 1.3 ท่านมีส่วนร่วมในการจัดลำดับความสำคัญของความต้องการแก้ไขปัญหาขยะของชุมชนร่วมกับ อบต. จำนวน 44 คน(ร้อยละ 44.4)
2. ด้านการมีส่วนร่วมในการวางแผน มีความถี่ส่วนใหญ่อยู่ในระดับปานกลาง
 - 2.2 ท่านมีส่วนร่วมในการจัดทำนโยบาย/มาตรการเกี่ยวกับการรักษาความสะอาดในชุมชน จำนวน 48 คน(ร้อยละ 48.5)
 - 2.3 ท่านมีส่วนร่วมในการวางแผนงาน/โครงการเพื่อแก้ไขปัญหาขยะมูลฝอยที่เกิดขึ้นในชุมชน จำนวน 46 คน(ร้อยละ 46.5)
 - 2.4 ท่านมีส่วนร่วมในการกำหนดวิธีการและแนวทางการดำเนินงานเพื่อแก้ไขปัญหาขยะมูลฝอยที่เกิดขึ้น ในชุมชน จำนวน 42 คน(ร้อยละ 42.4)
 - 2.5 ท่านมีส่วนร่วมในการเสนอแนวทางเพื่อการใช้แหล่งทรัพยากรในชุมชนมาจัดการปัญหาขยะมูลฝอย เช่น เสนอที่ดินเพื่อทิ้งขยะชุมชน จำนวน 39 คน(ร้อยละ 39.4)
- ระดับมาก 1 ข้อ
 - 2.1 ท่านมีส่วนร่วมในการได้รับรู้ข้อมูลข่าวสารและเสนอแนะแนวทางการบริหารจัดการขยะแบบครบวงจรของ อบต. จำนวน 42 คน(ร้อยละ 42.4)
3. ด้านการมีส่วนร่วมในการปฏิบัติ ส่วนใหญ่ความถี่อยู่ในระดับมาก 6 ข้อ
 - ระดับมาก ได้แก่
 - 3.1 ท่านมีส่วนร่วมปฏิบัติกิจกรรมของ อบต.ในการรณรงค์และร่วมเก็บขยะมูลฝอยในชุมชน จำนวน 43 คน(ร้อยละ 43.4)
 - 3.2 ท่านมีส่วนร่วมคัดแยกประเภทขยะเช่น เศษกระดาษพลาสติกขวดแก้ว หรือขยะมีพิษ ก่อนนำไปทิ้งลงถังขยะของ อบต. จำนวน 36 คน(ร้อยละ 36.4)
 - 3.4 ท่านมีส่วนร่วมนำขยะมูลฝอยในครัวเรือนมาทำเป็นปุ๋ยหมัก หรือน้ำหมักจุลินทรีย์ชีวภาพ หรือการใช้ประโยชน์อื่นๆ จากขยะ จำนวน 34 คน(ร้อยละ 34.3)
 - 3.5 ท่านมีส่วนร่วมเสียค่าธรรมเนียมให้แก่ อบต. ในการบริหารจัดการจัดเก็บขยะมูลฝอย จำนวน 42 คน(ร้อยละ 42.4)
 - 3.6 ท่านมีส่วนร่วมในการลดขยะมูลฝอย เช่น ขวดพลาสติก ขวดแก้ว หรือถุงพลาสติกที่ใช้แล้วนำกลับมา

ใช้ใหม่ จำนวน 39 คน(ร้อยละ 39.4)

3.7 ท่านมีส่วนร่วมในการนำขยะมูลฝอยจากครัวเรือนมาทิ้งลงถังขยะของอบต. จำนวน 36 คน(ร้อยละ 36.4)

3.8 ท่านมีส่วนร่วมซื้อผลิตภัณฑ์ชนิดเติมแบบถุงพลาสติกมาใช้ แทนการซื้อผลิตภัณฑ์แบบขวด ทำให้ลดรายจ่าย เช่น น้ำยาปรับผ้านุ่ม จำนวน 38 คน(ร้อยละ 38.4)

ระดับมากที่สุด ได้แก่

3.9 ท่านมีส่วนร่วมในการคัดแยกขยะมูลฝอยในครัวเรือนแล้วนำไปขายเพื่อเพิ่มรายได้ จำนวน 42 คน (ร้อยละ 42.4)

3.10 ท่านมีส่วนร่วมไม่ทิ้งขยะลงลำคลองหรือใต้ถุนบ้านทำให้ลำคลองสะอาด จำนวน 33 คน(ร้อยละ 33.3)

ระดับปานกลาง ได้แก่

3.3 ท่านมีส่วนร่วมใช้ถุงผ้า ปิ่นโต หรือตะกร้า มาซื้อสินค้าเพื่อลดการใช้ถุงพลาสติกและกล่องโฟม จำนวน 52 คน(ร้อยละ 52.5)

4. ด้านการรับผลประโยชน์จากการแก้ไขปัญหาขยะชุมชน ความถี่ส่วนใหญ่อยู่ในระดับมาก

4.1 หลังจากมีการจัดการปัญหาขยะมูลฝอยของอบต.แล้ว ทำให้ท่านได้รับประโยชน์และความสะดวกสบายในการดูแลเรื่องสภาวะแวดล้อมของชุมชนมีความสะอาด งามตา ไม่มีปัญหากลิ่นการเผาขยะ กลิ่นขยะรบกวน ขยะไม่อุดตันท่อระบายน้ำ ตลอดจนไม่ทำให้แม่น้ำลำคลองเน่าเหม็น ตื้นเขิน เป็นต้น จำนวน 38 คน(ร้อยละ 38.4)

4.2 เมื่อท่านมีการคัดแยกขยะก่อนทิ้งลงถังขยะประเภทต่าง ๆ ของอบต. แล้วทำให้ท่านมีรายได้จากการขายขยะรีไซเคิล เช่น ขวดน้ำพลาสติก กระดาษ ขวดแก้ว เป็นต้น จำนวน 41 คน(ร้อยละ 41.4)

รองลงมาอยู่ในระดับปานกลาง

4.3 เมื่อท่านมีการคัดแยกขยะก่อนทิ้งลงถังขยะประเภทต่าง ๆ ของอบต. แล้วทำให้ท่านสามารถได้วัตถุดิบจากขยะมาใช้ประโยชน์ในการลดค่าใช้จ่ายหรือเพิ่มรายได้ให้ครอบครัวได้ เช่น นำมาทำปุ๋ย ทำแก๊สชีวภาพ ทำถ่าน ทำกระเป่า เป็นต้น จำนวน 39 คน(ร้อยละ 39.4)

5. ด้านการประเมินผลการปฏิบัติงาน ความถี่อยู่ในระดับปานกลางทั้งหมด

5.1 ท่านมีส่วนร่วมในการตอบแบบประเมินผลการปฏิบัติงานพนักงานรักษาความสะอาดของอบต. จำนวน 46 คน(ร้อยละ 46.5)

5.2 ท่านมีส่วนร่วมประเมินผล การเก็บ ขนส่ง ลำเลียงและการกำจัดขยะมูลฝอยของรถเก็บขยะอบต. จำนวน 45 คน(ร้อยละ 45.5)

5.3 ท่านร่วมแสดงความคิดเห็นหรือเสนอแนะในการจัดการขยะมูลฝอยให้อบต.ทราบ จำนวน 40 คน (ร้อยละ 40.4)

5.4 ท่านมีส่วนร่วมในการแจ้งให้ อบต. ทราบ เมื่อพบถังขยะชำรุด หรือไม่เพียงพอต่อการใช้งาน จำนวน 43 คน(ร้อยละ 42.4)

5.5 ท่านมีส่วนร่วมในการตรวจสอบรายได้จากการจัดเก็บค่าธรรมเนียมขยะมูลฝอยของอบต.จำนวน 41คน(ร้อยละ 41.4) ดังตาราง 4.12

ประเด็น	ระดับการมีส่วนร่วม												
	จำนวน (N)	มาก ที่สุด	ร้อยละ	มาก	ร้อยละ	ปาน กลาง	ร้อยละ	น้อย	ร้อยละ	น้อย ที่สุด	ร้อยละ	ไม่ เคย	ร้อยละ
1 ด้านการมีส่วนร่วมในการค้นหาปัญหาและสาเหตุ													
1.1 ท่านเข้าร่วมการประชุมประชาคมเพื่อเสนอปัญหาและความต้องการจัดการขยะมูลฝอยของชุมชนร่วมกับ อบต.	99	13	13.1	28	28.3	47	47.5	8	8.1	-	-	3	3.0
1.2 ท่านมีส่วนร่วมวิเคราะห์ปัญหาและความต้องการของประชาชนในชุมชนเพื่อจัดทำโครงการ/กิจกรรมการจัดการขยะมูลฝอย	99	7	7.1	28	28.3	46	46.5	14	14.1	2	2.0	2	2.0
1.3 ท่านมีส่วนร่วมในการจัดลำดับความสำคัญของความต้องการแก้ไขปัญหายุ่งของชุมชนร่วมกับ อบต.	99	12	12.1	28	28.3	44	44.4	8	8.1	2	2.0	5	5.1
2. ด้านการมีส่วนร่วมในการวางแผน													
2.1 ท่านมีส่วนร่วมในการได้รับรู้ข้อมูลข่าวสารและเสนอแนะแนวทางการบริหารจัดการขยะแบบครบ	99	13	13.1	42	42.4	31	31.4	7	7.1	3	3.0	3	3.0

ประเด็น	ระดับการมีส่วนร่วม												
	จำนวน (N)	มาก ที่สุด	ร้อยละ	มาก	ร้อยละ	ปาน กลาง	ร้อยละ	น้อย	ร้อยละ	น้อย ที่สุด	ร้อยละ	ไม่ เคย	ร้อยละ
วงจรรของ อบต.													
2.2 ท่านมีส่วนร่วมใน การจัดทำนโยบาย/ มาตรการเกี่ยวกับ การรักษาความ สะอาดในชุมชน	99	16	16.2	20	20.2	48	48.5	9	9.1	4	40	2	2.0
2.3 ท่านมีส่วนร่วมใน การวางแผนงาน/ โครงการเพื่อแก้ไข ปัญหาขยะมูลฝอยที่ เกิดขึ้นในชุมชน	99	9	9.1	26	26.3	46	46.5	12	12.1	4	4.0	2	2.0
2.4 ท่านมีส่วนร่วมใน การกำหนดวิธีการ และแนวทางการ ดำเนินงานเพื่อแก้ไข ปัญหาขยะมูลฝอยที่ เกิดขึ้นในชุมชน	99	10	10.1	27	27.3	42	42.4	17	17.2	2	2.0	1	1.0
2.5 ท่านมีส่วนร่วมใน การเสนอแนวทาง เพื่อการใช้แหล่ง ทรัพยากรในชุมชน มาจัดการปัญหาขยะ มูลฝอย เช่น เสนอ ที่ดินเพื่อทิ้งขยะ ชุมชน	99	11	11.1	21	21.2	39	39.4	15	15.2	2	2.0	11	11.1
3. ด้านการมีส่วนร่วมในการปฏิบัติ													
3.1 ท่านมีส่วนร่วม ปฏิบัติกิจกรรมของ อบต.ในการรณรงค์ และร่วมเก็บขยะมูล	99	18	18.2	43	43.4	29	29.3	7	7.1	-	-	2	2.0

ประเด็น	ระดับการมีส่วนร่วม												
	จำนวน (N)	มาก ที่สุด	ร้อยละ	มาก	ร้อยละ	ปาน กลาง	ร้อยละ	น้อย	ร้อยละ	น้อย ที่สุด	ร้อยละ	ไม่ เคย	ร้อยละ
ฝอยในชุมชน													
3.2 ท่านมีส่วนร่วม คัดแยกประเภทขยะ เช่น เศษกระดาษ พลาสติกขวดแก้ว หรือขยะมีพิษ ก่อน นำไปทิ้งลงถังขยะ ของ อบต.	99	26	26.3	36	36.4	35	35.4	2	2.0	-	-	-	-
3.3 ท่านมีส่วนร่วมใช้ ถุงผ้า ปิ่นโต หรือ ตะกร้า มาซื้อสินค้า เพื่อลดการใช้ ถุงพลาสติกและ กล่องโฟม	99	18	18.2	24	24.2	52	52.5	4	4.0	-	-	1	1.0
3.4 ท่านมีส่วนร่วม นำขยะมูลฝอยใน ครัวเรือนมาทำเป็น ปุ๋ยหมัก หรือน้ำหมัก จุลินทรีย์ชีวภาพ หรือการใช้ประโยชน์ อื่นๆ จากขยะ	99	25	25.3	34	34.3	27	27.3	6	6.1	1	1.0	6	6.1
3.5 ท่านมีส่วนร่วม เสียค่าธรรมเนียม ให้แก่ อบต. ในการ บริหารจัดการจัดเก็บ ขยะมูลฝอย	99	37	37.4	42	42.4	16	16.2	3	3.0	-	-	1	1.0
3.6 ท่านมีส่วนร่วมใน การลดขยะมูลฝอย เช่น ขวดพลาสติก ขวดแก้ว หรือ	99	31	31.3	39	39.4	22	22.2	4	4.0	-	-	3	3.0

ประเด็น	ระดับการมีส่วนร่วม												
	จำนวน (N)	มาก ที่สุด	ร้อยละ	มาก	ร้อยละ	ปาน กลาง	ร้อยละ	น้อย	ร้อยละ	น้อย ที่สุด	ร้อยละ	ไม่ เคย	ร้อยละ
ถุงพลาสติกที่ใช้แล้ว นำกลับมาใช้ใหม่													
3.7 ท่านมีส่วนร่วมใน การนำขยะมูลฝอย จากครัวเรือนมาทิ้ง ลงถังขยะของ อบต.	99	34	34.3	36	36.4	23	23.2	1	1.1	2	2.0	3	3.0
3.8 ท่านมีส่วนร่วม ซื้อผลิตภัณฑ์ชนิด เติมแบบพลาสติก มาใช้ แทนการซื้อ ผลิตภัณฑ์แบบขวด ทำให้ลดรายจ่าย เช่น น้ำยาปรับผ้านุ่ม	99	21	21.2	38	38.4	32	32.3	4	4.0	3	3.0	1	1.0
3.9 ท่านมีส่วนร่วมใน การคัดแยกขยะมูล ฝอยในครัวเรือนแล้ว นำไปขายเพื่อเพิ่ม รายได้	99	42	42.4	33	33.3	19	19.2	5	5.1	-	-	-	-
3.10 ท่านมีส่วนร่วม ไม่ทิ้งขยะลงลำคลอง หรือใต้ถุนบ้านทำให้ ลำคลองสะอาด	99	33	33.3	27	27.3	19	19.2	3	3.0	1	1.0	16	16.2
4. ด้านการรับผลประโยชน์จากการแก้ไขปัญหาขยะชุมชน													
4.1 หลังจากมีการ จัดการปัญหาขยะมูล ฝอยของอบต.แล้ว ทำให้ท่านได้รับ ประโยชน์และความ สะดวกสบายในการ ดูแลเรื่องสภาวะ	99	20	20.2	38	38.4	34	34.3	4	4.0	-	-	3	3.0

ประเด็น	ระดับการมีส่วนร่วม												
	จำนวน (N)	มาก ที่สุด	ร้อยละ	มาก	ร้อยละ	ปาน กลาง	ร้อยละ	น้อย	ร้อยละ	น้อย ที่สุด	ร้อยละ	ไม่ เคย	ร้อยละ
แวดล้อมของชุมชนมีความสะอาด งามตา ไม่มีปัญหากลิ่นการเผาขยะ กลิ่นขยะรบกวน ขยะไม่อุดตันที่ อ ะ บ า ย น้ำ าลอดจนไม่ทำให้แม่น้ำลำคลองเน่าเหม็น ตื่นเขิน เป็นต้น													
4.2 เมื่อท่านมีการคัดแยกขยะก่อนทิ้งลงถังขยะประเภทต่าง ๆ ของอบต. แล้วทำให้ท่านมีรายได้จากการขายขยะรีไซเคิล เช่น ขวดน้ำพลาสติก กระดาษ ขวดแก้ว เป็นต้น	99	23	23.2	41	41.4	34	34.3	1	1.0	-	-	-	-
4.3 เมื่อท่านมีการคัดแยกขยะก่อนทิ้งลงถังขยะประเภทต่าง ๆ ของอบต. แล้วทำให้ท่านสามารถได้วัตถุดิบจากขยะมาใช้ประโยชน์ในการลดค่าใช้จ่ายหรือเพิ่มรายได้ให้ครอบครัวได้ เช่น นำมาทำปุ๋ย ทำแก๊สชีวภาพ ทำถ่าน ทำกระเป๋	99	24	24.2	25	25.3	39	39.4	5	5.1	2	2.0	4	4.0

ประเด็น	ระดับการมีส่วนร่วม												
	จำนวน (N)	มาก ที่สุด	ร้อยละ	มาก	ร้อยละ	ปาน กลาง	ร้อยละ	น้อย	ร้อยละ	น้อย ที่สุด	ร้อยละ	ไม่ เคย	ร้อยละ
เป็นต้น													
5. ด้านการประเมินผลการปฏิบัติงาน													
5.1 ท่านมีส่วนร่วมใน การตอบแบบ ประเมินผลการ ปฏิบัติงานพนักงาน รักษาความสะอาด ของ อบต.	99	16	16.2	25	25.3	46	46.5	9	9.1	-	-	3	3.0
5.2 ท่านมีส่วนร่วม ประเมินผล การเก็บ ขนส่ง ลำเลียงและ การกำจัดขยะมูลฝอย ของรถเก็บขยะ อบต.	99	12	12.1	20	20.2	45	45.5	19	19.2	1	1.0	2	2.0
5.3 ท่านร่วมแสดง ความคิดเห็นหรือ เสนอแนะในการ จัดการขยะมูลฝอย ให้ อบต. ทราบ	99	14	14.1	28	28.3	40	40.4	15	15.2	-	-	2	2.0
5.4 ท่านมีส่วนร่วมใน การแจ้งให้ อบต. ทราบ เมื่อพบถังขยะ ชำรุด หรือ ไม่ เพียงพอต่อการใ้ งาน	99	10	10.1	32	32.3	42	42.4	7	7.1	-	-	8	8.1
5.5 ท่านมีส่วนร่วมใน การตรวจสอบรายได้ จากการจัดเก็บ ค่าธรรมเนียมขยะมูล ฝอยของ อบต.	99	13	13.1	20	20.2	41	41.4	14	14.1	3	3.1	8	8.1

ความต้องการจัดการขยะมูลฝอย

จำนวนและร้อยละของความต้องการจัดการขยะมูลฝอยตามรายชื่อ พบว่าคนในชุมชนมีความพึงพอใจในการจัดการขยะของอบต. สมอแข สิ่งที่ชุมชนยังคงต้องการอยู่ในลำดับต้นๆเท่ากันที่ระดับมากที่สุด 2 ข้อ คือ ต้องการให้อบต. เพิ่มรอบเวลาในการให้บริการของรถเก็บขยะ และต้องการให้ทางอบต.เพิ่มมาตรการเข้มงวดสำหรับผู้สร้างปัญหามลพิษทางขยะแก่ชุมชน จำนวน 39 คน(ร้อยละ 39.4) รองลงมาเท่ากัน 2 ข้อ คือ ต้องการให้อบต.เพิ่มรถเก็บขยะ และต้องการให้ทางอบต.ให้ความรู้เรื่องการจัดการขยะ เช่น การคัดแยกขยะ การจัดเก็บ และการกำจัด เป็นต้น จำนวน 37 คน(ร้อยละ 37.4) เท่ากัน และน้อยที่สุด คือ ต้องการมีส่วนร่วมในการวางแผนงาน/โครงการในการแก้ปัญหาขยะในชุมชน จำนวน 20 คน(ร้อยละ 20.2) ดังตาราง 4.13

ประเด็น	ระดับความต้องการ										
	จำนวน (N)	มาก ที่สุด	ร้อยละ	มาก	ร้อยละ	ปาน กลาง	ร้อยละ	น้อย	ร้อยละ	น้อย ที่สุด	ร้อยละ
1.ท่านต้องการให้อบต. เพิ่มรถเก็บขยะ	99	37	37.4	38	38.4	19	19.2	4	4.0	1	1.0
2.ท่านต้องการให้อบต. เพิ่มรอบเวลาในการ ให้บริการของรถเก็บขยะ	99	39	39.4	40	40.4	18	18.2	2	2.0	-	-
3.ท่านต้องการให้อบต. จัดทำถังขยะแบบแยก ประเภทเพื่อความ สะดวกในการแยก ประเภทของขยะ และ เพิ่มถังรองรับขยะให้มาก ขึ้น เพื่อความสะดวกใน การทิ้งขยะ	99	34	34.3	43	43.4	20	20.2	2	2.1	-	-
4.ท่านต้องการให้อบต. ให้ความรู้ด้านการนำ ขยะกลับมาใช้ประโยชน์ หลายๆ วิธี	99	34	34.3	48	48.5	17	17.2	-	-	-	-
5.ท่านต้องการให้ทาง อบต.ให้ความรู้เรื่องการ จัดการขยะ เช่น การคัด แยกขยะ .การจัดเก็บ	99	37	37.4	49	49.5	12	12.1	1	1.0	-	-

ประเด็น	ระดับความต้องการ										
	จำนวน (N)	มากที่สุด	ร้อยละ	มาก	ร้อยละ	ปาน กลาง	ร้อยละ	น้อย	ร้อยละ	น้อย ที่สุด	ร้อยละ
และการกำจัด เป็นต้น											
6. ท่านต้องการให้ทาง อบต. เพิ่มมาตรการ เข้มงวดสำหรับผู้สร้าง ปัญหามลพิษทางขยะแก่ ชุมชน	99	39	39.4	46	46.5	14	14.1	-	-	-	-
7. ท่านต้องการมีส่วนร่วม ในการแก้ไขปัญหาขยะ ของชุมชน	99	34	34.3	47	47.5	17	17.2	1	1.0	-	-
8. ท่านต้องการมีส่วนร่วม ในการวางแผนงาน/ โครงการในการแก้ปัญหา ขยะในชุมชน	99	20	20.2	33	33.3	42	42.4	4	4.0	-	-
9. ท่านต้องการมีส่วนร่วม ในการกำหนดนโยบาย/ มาตรการเกี่ยวกับการ รักษาความสะอาดใน ชุมชน	99	21	21.2	35	35.4	38	38.4	4	4.0	1	1.0
10. ท่านต้องการมีส่วน ร่วมในการได้รับ ผลประโยชน์จากการ แก้ปัญหามาตรการจัดการขยะ ของชุมชนร่วมกับอบต.	99	22	22.3	33	33.3	39	39.4	4	4.0	1	1.0
11. ท่านต้องการมีส่วน ร่วมในการประเมินผล การปฏิบัติการแก้ไข ปัญหาขยะของชุมชน ร่วมกับอบต.	99	24	24.2	31	31.3	40	40.4	4	4.1	-	-

ตอนที่ 2 ผลการวิเคราะห์จากการสัมภาษณ์ผู้นำชุมชน ผู้เกี่ยวข้อง และผู้บริหารองค์การบริหารส่วนตำบลสมอแข

ตำบลสมอแขได้จัดตั้งมานานแล้ว จึงไม่ปรากฏหลักฐานแน่ชัด ประชากรบางกลุ่มย้ายถิ่นฐานมาจากจังหวัดราชบุรี ซึ่งมีขนบธรรมเนียมประเพณี คล้ายภาคเหนือซึ่งมีประเพณีพื้นบ้านของตำบลโดยจะมีการทำบุญตักบาตรกลางบ้าน และงานประเพณีสืบสานวัฒนธรรมไทยเป็นประจำทุกปีในเดือนมกราคม และมกราคมประเพณีอื่น ๆ ในวันสำคัญต่าง ๆ ของคนไทยทั่วไป เดิมตำบลสมอแขแบ่งการปกครองออกเป็น 5 หมู่บ้านต่อมาในปี 2541 ได้แยกหมู่บ้านจากหมู่ที่ 2 ออกเป็น 2 หมู่บ้าน คือ หมู่ที่ 2 เดิมเป็นบ้านลาดบัวขาว และหมู่ที่ 6 บ้านเนินมะคึก และในปี 2544 ได้มีการแยกหมู่บ้านกรมธรรม์-ดงประโดก หมู่ที่ 3 เป็น 3 หมู่บ้าน คือหมู่ที่ 3 เดิม บ้านดงประโดก หมู่ที่ 7 บ้านพงศธร-ชินลาภ และหมู่ที่ 8 บ้านกรมธรรม์ ฉัตรแก้ว ปัจจุบันตำบลสมอแข จึงมีหมู่บ้าน 8 หมู่บ้าน องค์การบริหารส่วนตำบลสมอแข เดิมเป็นสภาตำบลสมอแข ได้รับการยกฐานะเป็นองค์การบริหารส่วนตำบลสมอแข ตามประกาศ กระทรวงมหาดไทย ลงวันที่ 19 มกราคม 2539 และมีผลใช้เมื่อวันที่ 30 มีนาคม 2539 อยู่ในเขตอำเภอเมืองพิษณุโลก จังหวัดพิษณุโลก ปัจจุบันองค์การบริหารส่วนตำบลสมอแข ปรึขขนาด จากขนาดกลางเป็นขนาดใหญ่ มีผลบังคับใช้ตั้งแต่วันที่ 29 ตุลาคม 2552

ตำบลสมอแขมีพื้นที่ 40.19 ตารางกิโลเมตร หรือประมาณ 25,119 ไร่ ลักษณะภูมิประเทศพื้นที่ส่วนใหญ่ในตำบลเป็นที่ราบลุ่มเหมาะสำหรับทำการเกษตร ประชาชนในเขตตำบลสมอแขส่วนใหญ่ประกอบอาชีพเกษตรกรรม พื้นที่ในตำบลจึงเป็นแหล่งรับน้ำจากเชิงเขาด้านทิศตะวันออกและมักมีปัญหาน้ำท่วมขังในฤดูฝน ปัจจุบันมีการเปลี่ยนแปลงการใช้ประโยชน์พื้นที่เป็นแหล่งที่อยู่อาศัยลักษณะหมู่บ้าน จัดสรรมากขึ้น จึงเป็นทำเลที่สำคัญสำหรับยุทธศาสตร์การพัฒนาในภาพรวมของอำเภอและ จังหวัดพิษณุโลก เนื่องจากเป็นที่ตั้งของสี่แยกอินโดจีน

จากการที่คณะผู้วิจัยได้เข้าไปสัมภาษณ์ความคิดเห็นของประชาชนในชุมชน ผู้เกี่ยวข้องและผู้บริหาร กลุ่มผู้ให้สัมภาษณ์ได้ให้ข้อมูลเกี่ยวกับการจัดการขยะมูลฝอยขององค์การบริหารส่วนตำบลสมอแข ในด้านสถานการณ์การจัดการขยะมูลฝอยด้านพฤติกรรมจัดการขยะมูลฝอยของชุมชนด้านความรู้ความเข้าใจในการจัดการขยะมูลฝอย และด้านการมีส่วนร่วมในการจัดการขยะมูลฝอย ดังนี้

1. สถานการณ์และพฤติกรรมจัดการขยะมูลฝอยตำบลสมอแข

ตำบลสมอแขมีระบบการจัดเก็บขยะ โดยการออกเป็นข้อบังคับตำบลเรื่องการจัดเก็บขยะมูลฝอยครัวเรือนละ 30 บาท/เดือน ซึ่งเป็นค่าธรรมเนียมที่ทางชุมชนต้องดำเนินการจ่าย และมีถังขยะให้ในกรณีเป็นรายใหม่บ้านละ 1 ถัง โดยมีรูปแบบการจัดเก็บขยะมูลฝอยซึ่งดำเนินการโดย อบต. จัดตามวันตั้งแต่ จันทร์-เสาร์ โดยมีรถเก็บขนขยะมูลฝอย 3 คัน วิ่งรอบ 4 รอบ จะมีหนึ่งคันวิ่ง 2 รอบ คันแรกจะเริ่มออกเก็บ ช่วงเวลาตี 3 โดยแบ่งการจัดเก็บขยะ 3 พื้นที่ อาทิตย์หนึ่งเข้าไปเก็บ 2 ครั้งต่อบ้าน 1 หลัง ตามวันที่กำหนดโดย แบ่งตามความหนาแน่นและจุดใหญ่ของขยะมูลฝอยในตำบลคือสถานีขนส่งใหม่ ร้านไทยวิสดู หรือโรงงานต่างๆที่สามารถจอดเก็บได้ทันที หลังจากนั้นจึงรวบรวมไปกำจัดที่ท่าโพธิ์ เป็นบ่อขยะของเอกชนที่อบต.สมอแขเช่าที่สำหรับทิ้งขยะของตำบลสมอแข โดยอบต.สมอแขจะเสียค่าใช้จ่ายในการทิ้งขยะมูลฝอยให้แก่เอกชนต่อเดือนเดือนละ 70,000 บาท ขึ้นอยู่กับรอบรถที่วิ่งไปทิ้ง รอบละ 1,200 บาท มีสัญญาตามปีงบประมาณของ อบต.

ปริมาณขยะมูลฝอยภายในตำบลสมอแข เดิมจะมีปริมาณขยะมูลฝอยวันละ 7-8 ตัน ปัจจุบันเพิ่ม เป็น 8-10 ตันต่อวัน ขยะที่มีมากที่สุด คือ ขยะอินทรีย์ได้แก่ เศษอาหาร ขยะเหล่านี้ทำให้เกิดปัญหาเรื่องกลิ่น มีความชื้นสูง อบต. สมอแขพยายามที่จะส่งเสริมให้นำมาทำปุ๋ยหมัก แต่ก็มีข้อจำกัดว่าส่งกลิ่นเหม็นถึงข้างบ้าน และการนำขยะประเภทใบไม้ กิ่งไม้ มาเผาทำให้อากาศและกลิ่นรบกวนข้างบ้าน อบต.จึงได้นำเทคโนโลยีเครื่องย่อยสลายมาใช้ประโยชน์โดยเป็นเครื่องที่ย่อยสลาย กิ่งไม้ ใบไม้ ให้ออกมาในรูปแบบผงสามารถนำไปใช้ใส่ปุ๋ยต้นไม้ ในชุมชนมี 2 เครื่อง แต่ไม่ค่อยได้ใช้การ ส่วนการจัดการขยะมูลฝอยในตำบลจะมีการคัดแยกขยะมูลฝอยตามบ้านของชาวบ้านเอง ได้แก่

-**ขยะทั่วไป**ประเภท โฟม ถูพลาสติก แก้วน้ำ ขยะประเภทนี้เมื่อนำมาจะถูกกำจัดลงบ่อขยะทันที

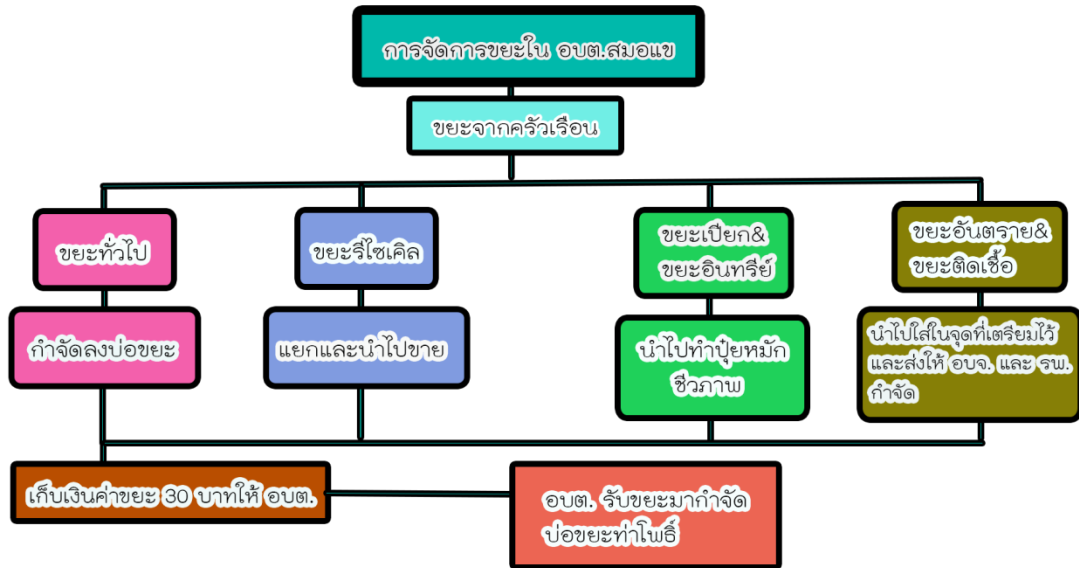
-**ขยะรีไซเคิล**ประเภท พลาสติก กระดาษ ขวดถ้าแยกขายได้ก็จะแยกเลย เป็นการลดขยะตั้งแต่ต้นทาง อาจจะมีข้อจำกัดในเรื่องของรถขยะ จึงให้ชาวบ้านแยกใส่ถุงไว้ ถ้าไม่ขาย จะมีคนรับนำไปขายต่อ

-**ขยะอันตราย**ประเภท หลอดไฟ แบตเตอรี่ กระจกหรือยาฆ่าแมลงต่างๆ มีจุดให้แยกใส่ขยะตามจุดแต่ละหมู่และนำมารวมที่ อบต.สมอแข แล้วส่งไป อบจ. กำจัดขยะอันตราย

-**ขยะติดเชื้อ**ประเภท ผ้าก๊อชทำแผล ผ้าอ้อมผู้ใหญ่ เข็มฉีดยา สำลี การกำจัดขยะประเภทนี้ อบต. สมอแข ไม่มีจุดทิ้ง ต้องส่งไปที่โรงพยาบาลส่งเสริมสุขภาพตำบลสมอแข ซึ่งโรงพยาบาลส่งเสริมสุขภาพประจำตำบลสมอแขจะร่วมกับตำบลดอนทองส่งไปให้โรงพยาบาลพุทธชินราชจัดการ ถ้าเป็นคลินิกจะจัดการขยะมูลฝอยประเภทนี้เอง

-**ขยะเปียก**ประเภท เศษอาหาร เศษผัก ผลไม้ ใบไม้ กิ่งไม้ จะให้นำมาหมักให้กลายเป็นปุ๋ยหมักชีวภาพ สามารถนำไปใช้ได้ในการเกษตร

ซึ่งสามารถอธิบายเป็นรูปแบบการจัดการขยะมูลฝอยของตำบลสมอแข ดังภาพที่ 4.1นี้



ภาพ 4.1 รูปแบบการจัดการขยะมูลฝอยของตำบลสมอแข

ปัญหาการจัดการขยะมูลฝอยในตำบลสมอแขที่พบ คือ รถเก็บขนขยะมูลฝอยไม่เพียงพอ รถเสีย ซึ่งหากรถเก็บขนขยะมูลฝอยคันแรกวิ่งไม่ตรงเวลา จะทำให้การเก็บขยะคาดเคลื่อนไปทั้งหมด ส่งผลให้มีขยะตกค้าง และมีพบขยะมูลฝอยประเภทขยะติดเชื้อจากคลินิก ได้แก่ ผ้าก๊อตทำแผล ผ้าอ้อมผู้ใหญ่ แอบทิ้งข้างทางแถวเขตที่ไม่ค่อยมีบ้านคน หรือในเขตชุมชนก็มีพบบ้าง

ในตำบลสมอแข โดยหมู่ 3 จะมีการจัดตั้งธนาคารขยะ ซึ่งปัจจุบันก็ยังมียู่ เกิดจากการที่ อบต.สมอแขได้เข้าไปพูดคุยเรื่องปัญหาขยะมูลฝอยกับ หมู่ 3 และได้พาแกนนำหมู่บ้านไปศึกษาดูงานเกี่ยวกับการจัดการขยะมูลฝอยที่อำเภอวังทอง อำเภอเนินมะปราง ถึงวิธีการคัดแยกขยะมูลฝอยที่ถูกวิธีและเมื่อกลับมาประชาชนหมู่ 3 ได้จัดตั้งธนาคารขยะ ซึ่งเป็นการจัดตั้งเองไม่ได้มาจาก อบต. ซึ่งหมู่ 3 เป็นหมู่บ้านที่เข้มแข็งสามารถจัดการปัญหาขยะเองได้ส่วนหมู่อื่นไม่ได้ทำธนาคารขยะด้วยมองว่าหมู่บ้านตนเองมีความเป็นเขตเมือง ใกล้ที่รับซื้อ เลยทำให้ไม่มีธนาคารขยะเหมือนหมู่ 3 และหมู่ 5 เป็นหมู่บ้านเล็ก ที่รถขยะของ อบต. ไม่ได้วิ่งไปเก็บแต่ใช้วิธีการรวมขยะในหมู่บ้านแล้วนำมาเผาโดยการเผาขยะนั้น อบต.สมอแข ไม่มีมาตรการในการปรับแต่เป็นการเข้าไปแนะนำและสอนวิธีการเผาที่ถูกต้อง เมื่อมีการร้องเรียนจากประชาชนในท้องถิ่น

ปัจจุบันทาง อบต. สมอแข ยังส่งเสริม จัดกิจกรรมเกี่ยวกับขยะมูลฝอย เช่น กิจกรรมสอนผู้สูงอายุแยกขยะมูลฝอยโครงการเยาวชนรักสิ่งแวดล้อมโครงการคัดแยกขยะ โครงการธนาคารขยะ ที่ได้พาผู้นำของแต่ละหมู่บ้านไปศึกษาดูงาน แต่ขาดความต่อเนื่องและการติดตามผล ประกอบกับมีพื้นที่น้อย จึงได้มีการจับมือทำความร่วมมือกับตำบลบ้านกว้างเพื่อพัฒนาศูนย์การกำจัดขยะ จากเดิมเวลากำจัดขยะมูลฝอย อบต.จะต้องมีพื้นที่กว้างๆชุดหลุมฝังขยะมูลฝอย ถ้าพื้นที่ฝังขยะมูลฝอยเต็มก็ต้องหาที่ใหม่ และยังคงผลเสียถึงเรื่องน้ำเสีย แมลงวัน กลิ่นเน่าเหม็น สุขภาพของประชาชน จึงได้ร่วมกับมหาวิทยาลัยนเรศวรในการศึกษาวิธีการแก้ไขปัญหาขยะมูลฝอยของตำบลจนได้แบบการจัดตั้งศูนย์การกำจัดขยะ แต่ติดขัดในเรื่องของพื้นที่ในการจัดสร้างศูนย์กำจัดขยะมูลฝอย หากมีศูนย์ดังกล่าวจะทำการแยกขยะมูลฝอย โดยเน้น ขยะที่เป็นเชื้อเพลิง

(RDF) รูปแบบใหม่จะแยกขยะที่ติดไฟได้ออกมา เช่น ถูพลาสติก และนำไปทำเป็นเชื้อเพลิง แต่ถ้าขยะเปียกเศษอาหาร อินทรีย์ จะเข้าสู่ขบวนการหมักให้เป็นปุ๋ย ส่วนขยะรีไซเคิลจะแยกนำไปขาย ซึ่งจะช่วยลดปริมาณขยะตกค้างในเขต อบต.สมอแขได้ถึง 15 % โดยคาดว่าจะสร้างศูนย์การจัดขยะ แล้วเสร็จใน ปี 2563 และขณะนี้องค์การบริหารส่วนตำบลสมอแขได้จัดการเก็บขนขยะเพิ่ม เพื่อรองรับการเก็บขยะได้มากขึ้นในเขตชุมชน และถึงแม้ว่าอบต.สมอแขจะไม่ได้มีการประเมินผลในเรื่องของการดำเนินงานกำจัดขยะ แต่มีการรับฟังเสียงจากประชาชนและนำมาปรับแก้ไขในการเก็บขยะในตำบลตามที่ประชาชนต้องการ จากเมื่อปีแรกๆ จะให้รถเก็บขนขยะมูลฝอยจัดเก็บขยะแค่รอบเดียว ประชาชนในชุมชนร้องเรียนมาจึงเปลี่ยนเป็น 2 รอบ ต่อสัปดาห์

2. ความรู้ความเข้าใจในการจัดการขยะมูลฝอย

สำหรับในด้านความรู้ความเข้าใจการจัดการขยะมูลฝอยของชุมชน หน่วยงานขององค์การบริหารส่วนตำบลสมอแข ได้มีการจัดอบรมให้ความรู้เกี่ยวกับการจัดการขยะมูลฝอยให้กับผู้นำชุมชนและให้ไปขยายผลต่อสมาชิกของแต่ละหมู่บ้าน และให้ความรู้กับผู้สูงอายุที่โรงเรียนผู้สูงอายุของตำบลด้วยแต่อบต.ไม่ได้มีการติดตามประเมินผลความรู้ความเข้าใจในการจัดการขยะอย่างต่อเนื่องในด้านการรับรู้ข่าวสารข้อมูลเกี่ยวกับเรื่องการจัดขยะส่วนใหญ่เป็นการประชุมหมู่บ้าน ซึ่งผู้นำชุมชนได้มาให้ข้อมูลข่าวสาร ส่วนความรู้ความเข้าใจที่ได้รับไปปฏิบัติมีการนำไปปฏิบัติเป็นบางครั้ง ประชาชนบางกลุ่มก็ไม่รับรู้เกี่ยวกับเรื่องการจัดจัดการขยะมูลฝอย ทำให้ประชาชนบางส่วนก็ไม่ได้ให้ความร่วมมือ

3. การมีส่วนร่วมในการจัดการขยะมูลฝอย

จากการสัมภาษณ์ชุมชนในด้านการมีส่วนร่วมการจัดการขยะมูลฝอย พบว่าด้วยตำบลสมอแขเป็นเขตพื้นที่ชุมชนกึ่งเมือง กึ่งชนบท มีบ้านจัดสรร มีชุมชนหลายร้อยหลังคาเรือน มีทั้งหมด 8 หมู่โดยโซนฝั่งตะวันออกจะเป็นชนบทประกอบอาชีพเกษตรกร ลักษณะชุมชนจะแตกต่างกับชุมชนเมืองพื้นที่ชนบทการมีส่วนร่วมถือว่าดีมีการประชุมหรือจัดกิจกรรมได้ง่ายกว่าชุมชนเมืองในช่วง 4-5 ปีที่ผ่านมา อบต.สมอแข มีการรณรงค์ การส่งเสริมการคัดแยกขยะ การนำขยะไปใช้ประโยชน์แยกเพื่อขาย นำเศษอาหารขยะ อินทรีย์ (หญ้า ใบไม้ กิ่งไม้) นำไปหมักเพื่อทำปุ๋ยหรือเข้าเครื่องย่อยสลาย บางหมู่บ้านก็ทำบางหมู่บ้านก็ไม่มีก็ยังมีปัญหาอยู่และชมรมผู้สูงอายุ ยังมีส่วนร่วมโดยจะนำขยะรีไซเคิลมาทุกวันศุกร์มาแลกแต้ม เป็นแต้มความดีเก็บเพื่อเป็นคะแนนของผู้สูงอายุในการเรียนการสอนของโรงเรียนผู้สูงอายุ ขยะที่นำมานั้นจะนำไปขายเข้ากองทุนชมรมผู้สูงอายุ ส่วนประชาชนส่วนใหญ่ต้องการให้ผู้บริหารขององค์การบริหารส่วนตำบลสมอแขมีส่วนร่วมกับชุมชนในการจัดการขยะมูลฝอยของชุมชนมากขึ้น โดยเริ่มจากการวิเคราะห์ปัญหาร่วมกันระหว่างอบต.และแกนนำชุมชนวางแผน กำหนดแนวทางการดำเนินการจัดการขยะมูลฝอย ติดตามและประเมินผลร่วมกัน และควรมีกฎระเบียบที่เข้มงวดกว่านี้

4. ปัญหาและความต้องการในการจัดการขยะมูลฝอย

จากการสัมภาษณ์ชุมชนและผู้ที่เกี่ยวข้อง ได้เสนอปัญหาในการจัดการขยะมูลฝอย ดังนี้

1. ประชาชนยังมีปัญหาด้านขาดความรู้ความเข้าใจที่ถูกต้องในการลดปริมาณขยะมูลฝอยและขาดความต่อเนื่องในการให้ความรู้ความเข้าใจเรื่องการคัดแยกขยะมูลฝอยโดยเฉพาะขยะอันตราย และขยะติดเชื้อที่ยังเป็นปัญหาในการจัดการ

2. ขาดถังขยะแยกประเภทขยะที่เพียงพอ

3. ต้องการมาตรการที่เข้มงวดเกี่ยวกับการจัดการขยะมาใช้จัดการกับคนที่ก่อความเดือดร้อนให้คนอื่น เช่น เมาขยะจนเกิดมลพิษกระทบต่อสุขภาพของผู้อื่น

แนวทางการจัดการขยะมูลฝอยโดยการมีส่วนร่วมของชุมชนตำบลสมอแข อำเภอเมือง จังหวัดพิษณุโลกมีรายละเอียดดังนี้

1. ผู้บริหารองค์การบริหารส่วนตำบลสมอแขควรบริหารจัดการขยะแบบมีส่วนร่วมของชุมชนโดยสนับสนุนให้ภาคประชาชนคัดเลือกตัวแทนเข้ามามีส่วนร่วมในการบริหารจัดการขยะมูลฝอยของตำบล โดยโครงการที่เกี่ยวกับการลดปริมาณขยะ การคัดแยกขยะ การนำขยะมาใช้ หรือตามรูปแบบ Reduce Reuse Recycle และให้มีการติดตามประเมินผลเป็นระยะ ๆ เพื่อปรับปรุงคุณภาพการจัดการขยะของชุมชน รวมทั้งจัดทำเทศบัญญัติเกี่ยวกับการรักษาความสะอาดในชุมชนที่มีการเข้มงวดมากยิ่งขึ้นในขณะที่ยังจัดตั้งศูนย์การกำจัดขยะที่จะแล้วเสร็จในปี 2563

2. องค์การบริหารส่วนตำบลสมอแขควรสร้างศูนย์กำจัดขยะ

3. องค์การบริหารส่วนตำบลสมอแข ควรมีการประเมินผลการจัดการขยะขององค์การอย่างต่อเนื่อง

4. องค์การบริหารส่วนตำบลสมอแข ควรจัดกิจกรรมกระตุ้นจิตสำนึกการรักษาสิ่งแวดล้อมด้านขยะมูลฝอยกับชุมชนอย่างต่อเนื่อง เช่น จัดประกวดหมู่บ้านปลอดขยะ ให้รางวัลหมู่บ้านสะอาด เป็นต้น