



รายงานวิจัยเชิงบูรณาการพันธกิจสัมพันธ์เพื่อการพัฒนาท้องถิ่น

เรื่อง

โครงการวิจัยและพัฒนาเพื่อส่งเสริมคุณภาพชีวิตของเด็กเยาวชนและครูในจังหวัด

สระแก้ว : กรณีศึกษาตำบลทัพไทย

โดย

อาจารย์ณัฐวัตร สุตจินดา

อาจารย์ ดร.ประพรรณ พละชีวะ และอาจารย์ศัสยมน สังเว

ภายใต้ชุดโครงการวิจัยและพัฒนาสร้างพลังร่วมในการพัฒนาเป็นเมืองน่าอยู่

ตามหลักเศรษฐกิจพอเพียงอย่างยั่งยืน

โครงการย่อยที่ 2 สร้างองค์ความรู้และนวัตกรรมที่เหมาะสม

กับการพัฒนาเชิงพื้นที่

รายงานการวิจัยฉบับนี้ได้รับทุนอุดหนุนการวิจัยจาก

มหาวิทยาลัยราชภัฏวไลยอลงกรณ์ ในพระบรมราชูปถัมภ์

โดยผ่าน สำนักงานกองทุนสนับสนุนการสร้างเสริมสุขภาพ (สสส.) สำนัก 3

ปีงบประมาณ 2561

บทสรุปผู้บริหาร

หัวข้อวิจัย	โครงการวิจัยและพัฒนาเพื่อส่งเสริมคุณภาพชีวิตของเด็ก เยาวชนและครู ในจังหวัดสระแก้ว: กรณีศึกษา ตำบลทัพไทย
ชื่อผู้วิจัย	อาจารย์ณัฐวัตร สุดจินดา หัวหน้าโครงการ อาจารย์ ดร. ประพรรณน พละชีวะ อาจารย์ศัสยมน สังเว
คณะ	ครุศาสตร์
มหาวิทยาลัย	มหาวิทยาลัยราชภัฏวไลยอลงกรณ์ ในพระบรมราชูปถัมภ์
ปีงบประมาณ	2561

บทคัดย่อ

การวิจัยนี้มีวัตถุประสงค์เพื่อ 1) พัฒนาโปรแกรมการจัดกิจกรรมกลุ่มสัมพันธ์เพื่อส่งเสริมคุณภาพชีวิต ของของเด็ก เยาวชนและครูในตำบลทัพไทย จังหวัดสระแก้ว 2) พฤติกรรมเกี่ยวกับการบริโภคอาหารของเด็ก เยาวชนและครูในตำบลทัพไทย จังหวัดสระแก้ว เครื่องมือที่ใช้คือ โปรแกรมการจัดกิจกรรมกลุ่มสัมพันธ์เพื่อส่งเสริมคุณภาพชีวิต และแบบสำรวจพฤติกรรมเกี่ยวกับการบริโภคอาหาร ประชากรที่ใช้ในการวิจัย คือ เด็ก เยาวชนและครูในตำบลทัพไทย จังหวัดสระแก้ว กลุ่มตัวอย่างที่ใช้ คือ เด็ก เยาวชนและครู ที่สมัครใจเข้าร่วมกิจกรรมกลุ่ม ใช้วิธีการสุ่มอย่างง่าย จำนวน 35 คน วิเคราะห์ข้อมูลโดยใช้โปรแกรมสถิติสำเร็จรูป โดยแปรผลด้วยสถิติพื้นฐาน ได้แก่ ค่าเฉลี่ย ค่าความเบี่ยงเบนมาตรฐาน ค่าดัชนีความสอดคล้องของความคิดเห็นในการพิจารณาของผู้เชี่ยวชาญ ผลการศึกษาพบว่า 1) โปรแกรมการจัดกิจกรรมกลุ่มสัมพันธ์เพื่อส่งเสริมคุณภาพชีวิต ประกอบด้วย การสร้างความคุ้นเคยของคนในชุมชน การวิเคราะห์ปัญหาชุมชนร่วมกัน การส่งเสริมสุขภาพด้านโภชนาการอาหาร การสร้างเสริมรายได้ เศรษฐกิจในชุมชน 2) พฤติกรรมเกี่ยวกับการบริโภคอาหารของเด็ก เยาวชนและครู ในตำบลทัพไทย จังหวัดสระแก้ว พบว่า ประชาชนส่วนใหญ่เป็นเพศหญิง จำนวน 21 คน คิดเป็นร้อยละ 60 ชาย จำนวน 14 คน คิดเป็นร้อยละ 40 ดัชนีมวลกายน้ำหนักเกินจำนวน 5 คน คิดเป็นร้อยละ 14.29 ทั้งนี้ส่วนใหญ่ไม่มีโรคประจำตัวจำนวน 33 คน คิดเป็นร้อยละ 94.29

Research Title	The project of the research and development to enhance the life quality of students and teachers in Sa-Kaeo Province: The case study of Thap-Thai Subdistrict
Name	Nattawat Sutjinda Prapat Palacheewa Satsayamon Sangway
Faculty	Education
Institute	Valaya Alongkorn Rajabhat University under the Royal under Patronage
Budget Year	2018

ABSTRACT

The objectives of this research are 1) To develop the program of group dynamics activity for encouraging the life quality of the students and teachers in Thap-Thai Subdistrict, Sra-Kaew Province 2) To study the food consumption behaviors of the students and teachers in Thap-Thai Subdistrict, Sra-Kaew Province. The tools of this research are 1) The group dynamics activity program 2) food consumption behavior survey forms. The populations in research are the students and teachers in Thap-Thai Subdistrict, Sra-Kaew Province. The 35 samples are the volunteer of students and teachers by a simple random method. The data analyze by statistical program (average (X), standard deviation (sd)), The consistency Index of the comments on the expert's. The study indicated that 1) An program of group dynamics activity for encouraging the life quality consist of the familiarity creating of people in the community, the community problem analysis, the nutritional health promotion, income Reinforcement and economy in the community 2) The consumption behavior of the students and teachers in Thap-Thai Subdistrict, Sra-Kaew Province found that: the most populations are women, there are 21 persons (60%). And man, there are 14 person (40%) The most people do not have congenital diseases, there are 33 persons (94.29 %).

กิตติกรรมประกาศ

รายงานการวิจัยเรื่อง โครงการวิจัยและพัฒนาเพื่อส่งเสริมคุณภาพชีวิตของเด็ก เยาวชนและ
ครูชุมชนในจังหวัดสระแก้ว : กรณีศึกษาตำบลทัพไทย ผู้วิจัยขอขอบพระคุณ นายเทศมนตรีตำบล
ทัพไทยและผู้ประสานงานทุกภาคส่วน ที่ให้ความร่วมมือและทุนอุดหนุนการวิจัยจากมหาวิทยาลัย
ราชภัฏวไลยอลงกรณ์ ในพระบรมราชูปถัมภ์โดยผ่านสำนักงานกองทุนส่งเสริมสุขภาพ (สสส.สำนัก
3)” ในประเด็น การเรียนรู้ ภายใต้ชุดโครงการวิจัยและพัฒนาสร้างพลังร่วมในการพัฒนาเป็นเมืองนำ
อยู่ ตามหลักเศรษฐกิจพอเพียงอย่างยั่งยืน โครงการย่อยที่ 2 สร้างองค์ความรู้และนวัตกรรมที่
เหมาะสมกับการพัฒนาเชิงพื้นที่

อาจารย์ณัฐวัตร สุดจินดา และคณะ

สารบัญ

บทสรุปผู้บริหาร	ก
บทคัดย่อ.....	ก
บทคัดย่อภาษาอังกฤษ	ข
กิตติกรรมประกาศ.....	ค
สารบัญ.....	ง
สารบัญตาราง.....	ฉ
บทที่ 1 บทนำ.....	1
1.1 ความเป็นมาและความสำคัญของปัญหา.....	1
1.2 วัตถุประสงค์ของการวิจัย	4
1.3 กรอบแนวคิด หรือปัญหาที่ต้องการแก้ไขด้วยงานวิจัย(ชุมชน).....	4
1.4 ขอบเขตการวิจัย	4
1.5 ผลที่คาดว่าจะได้รับ.....	4
1.6 นิยามศัพท์เฉพาะ (ถ้ามี).....	5
บทที่ 2 บริบทชุมชนท้องถิ่น	9
2.1 ข้อมูลทั่วไปขององค์การบริหารส่วนตำบล และแผนพัฒนาท้องถิ่น 3 ปีของ อบต./ เทศบาลตำบลทัพไทย อำเภอตาพระยา จังหวัดสระแก้ว.....	9
2.2 ข้อมูล /บริบทชุมชนเทศบาลตำบลทัพไทย อำเภอตาพระยา จังหวัดสระแก้ว.....	12
2.3 ทุน/ศักยภาพชุมชน พื้นที่เทศบาลตำบลทัพไทย อำเภอตาพระยาจังหวัดสระแก้ว.....	14
2.4 ประเด็นบ่งชี้ สภาพปัญหาที่ควรได้รับการพัฒนา/แก้ไข.....	22
2.5 แนวทางการพัฒนา / แก้ไข ด้วยกระบวนการวิจัย (ชุมชน).....	26
บทที่ 3 วิธีดำเนินการวิจัย	27
3.1 กลุ่มเป้าหมาย/ผู้ร่วมโครงการ	27
3.2 แผนงานและวิธีการดำเนินการวิจัย.....	29

สารบัญ(ต่อ)

3.3 เครื่องมือที่ใช้ในการสำรวจ เก็บรวบรวมข้อมูล.....	31
3.4 การวิเคราะห์ประมวลผลข้อมูล และประเมินติดตามโครงการ.....	36
บทที่ 4 ผลการวิจัยและอภิปรายผล.....	37
4.1 พัฒนากิจกรรมกลุ่มสัมพันธ์เพื่อส่งเสริมคุณภาพชีวิตของเยาวชน และครูใน ตำบลทัพไทย อำเภอตาพระยา จ.สระแก้ว	37
4.2 รูปแบบกิจกรรมกลุ่มสัมพันธ์ในการพัฒนาคุณภาพชีวิตของเด็ก เยาวชนและครูใน เขตตำบลทัพไทย อำเภอตาพระยา จ.สระแก้ว.....	39
4.3 ประเมินความพึงพอใจของเด็ก เยาวชนและครู ในเขตตำบลทัพไทย จังหวัด สระแก้ว.....	41
4.4 พฤติกรรมเกี่ยวกับการบริโภคอาหารของเด็ก เยาวชนและครู ในเขตตำบลทัพไทย จังหวัด สระแก้ว.....	42
4.4.1 ข้อมูลทั่วไปของของเด็ก เยาวชนและครู ในเขตตำบลทัพไทย จังหวัด สระแก้ว	42
4.4.2 พฤติกรรมเกี่ยวกับการบริโภคอาหารของเด็ก เยาวชนและครู ในเขตตำบลทัพ ไทย จังหวัดสระแก้ว.....	43
บทที่ 5 สรุปผลการดำเนินโครงการและข้อเสนอแนะ เพื่อนำสู่นโยบายสาธารณะ.....	45
5.1 สรุปผลการดำเนินโครงการ และข้อเสนอแนะในการดำเนินงานเพื่อพัฒนางานวิจัย ท้องถิ่นของพื้นที่ดำเนินการ	45
เอกสารอ้างอิง	48
ภาคผนวก.....	49
ภาคผนวก ก ข้อมูล / ประวัติย่อคณะวิจัย	50
ภาคผนวก ข คำสั่งแต่งตั้งคณะกรรมการในพื้นที่ดำเนินการ	51
ภาคผนวก ค ภาพกิจกรรม.....	54
ภาคผนวก ง รายชื่อเครือข่ายดำเนินงาน ตำแหน่งที่อยู่และเบอร์โทรศัพท์	56

ภาคผนวก ฉ แบบสอบถาม.....	57
ข้อมูล/ประวัติย่อคณะวิจัย.....	59

สารบัญตาราง

ตารางที่	หน้า
2.1 จำนวนประชากรในตำบลทัพไทย.....	10
2.2 แสดงสภาพปัญหาและสาเหตุของปัญหาหาเสพติด	22
2.3 แสดงสภาพปัญหาและสาเหตุของปัญหาครอบครัว.....	24
2.4 แสดงสภาพปัญหาและสาเหตุของปัญหาการจัดการเรียนการสอน.....	25
3.1 แผนการดำเนินงาน	28
3.2 วิธีการดำเนินงาน.....	29
4.1 ผลการประเมินคุณภาพกิจกรรมกลุ่มสัมพันธ์เพื่อส่งเสริมคุณภาพชีวิตของเด็ก เยาวชนและครู ในเขตเทศบาลตำบลโคกสูง จ.สระแก้ว โดยผู้เชี่ยวชาญ จำนวน 3 คน.....	37
4.2 กิจกรรมกลุ่มสัมพันธ์เพื่อส่งเสริมคุณภาพชีวิตของประชาชนในจังหวัดสระแก้ว : กรณีศึกษา ตำบลทัพไทย อำเภอตาพระยา จังหวัดสระแก้ว	40
4.3 ผลประเมินความพึงพอใจของประชาชนในเขตตำบลทัพไทย ที่มีต่อกิจกรรมกลุ่มสัมพันธ์เพื่อพัฒนาคุณภาพชีวิต.....	41
4.4 แสดงจำนวนและร้อยละของข้อมูลทั่วไปเกี่ยวกับเด็กเยาวชนและครูในตำบลทัพไทย จังหวัดสระแก้ว จำแนกตาม อายุ เพศ การมีโรคประจำตัว ของเด็กเยาวชนและครู (n=35).....	42
4.5 แสดงจำนวนและร้อยละของพฤติกรรมบริโภคของเด็กเยาวชนและครู.....	43

บทที่ 1

บทนำ

1.1 ความเป็นมาและความสำคัญของปัญหา

มหาวิทยาลัยราชภัฏวไลยอลงกรณ์ ในพระบรมราชูปถัมภ์ ในฐานะสถาบันอุดมศึกษาเพื่อการพัฒนาท้องถิ่น และในหนึ่งพันธกิจที่สำคัญคือ พัฒนาการวิจัยและนวัตกรรมเพื่อตอบสนองต่อการแก้ไขปัญหาของท้องถิ่น และเป็นต้นแบบที่สามารถนำไปใช้ประโยชน์ในการพัฒนาคุณภาพชีวิต และความเข้มแข็งของท้องถิ่น (มหาวิทยาลัยราชภัฏวไลยอลงกรณ์ ในพระบรมราชูปถัมภ์. 2560) จังหวัดสระแก้วเป็นเขตพื้นที่ทางการศึกษาที่มหาวิทยาลัยต้องรับผิดชอบ ดังนั้นมหาวิทยาลัยจึงได้ร่วมมือกับร่วมกับสำนักงานกองทุนสนับสนุนการสร้างเสริมสุขภาพ (สสส.) สำนัก 3 ดำเนินการโครงการวิจัยและพัฒนาสร้างพลังร่วมในการพัฒนาเป็นเมืองน่าอยู่ตามหลักเศรษฐกิจพอเพียงอย่างยั่งยืนในพื้นที่จังหวัดสระแก้ว

จังหวัดสระแก้ว ตั้งอยู่ภาคตะวันออกของประเทศไทย อยู่ห่างจากกรุงเทพฯ 256 กิโลเมตร มีเนื้อที่ประมาณ 7,219.72 ตารางกิโลเมตร หรือ ประมาณ 4,496,962 ไร่ ทิศตะวันออก ติดกับราชอาณาจักร กัมพูชา เป็นระยะทางประมาณ 165 กิโลเมตร ใน 4 อำเภอ ได้แก่ อำเภออรัญประเทศ คลองหาด ตาพระยา และโคกสูง ดังนั้น ท่าเลที่ตั้งของจังหวัดสระแก้ว จึงมีสภาพทางภูมิศาสตร์ที่เหมาะสมในการเป็นประตูสู่ภูมิภาคอื่น ของประเทศได้อย่างเหมาะสม โดยเฉพาะการเป็นประตูสู่อินโดจีน และประตูสู่อินโดจีน โดยมีจุดผ่านแดนที่สำคัญ 4 จุด คือ จุดผ่านแดนถาวร 1 แห่ง และจุดผ่อนปรนการค้า 3 แห่ง รวมทั้ง มีตลาดโรงเกลือหรือตลาดชายแดนบ้าน คลองลึก อำเภออรัญประเทศ ซึ่งเป็นแหล่งจำหน่ายสินค้ามือสองที่ใหญ่ที่สุดในภูมิภาค สามารถสร้างรายได้ให้กับ ประเทศปีละหลายพันล้านบาท จังหวัดสระแก้วจึง ได้กำหนดแผนยุทธศาสตร์สระแก้ว ในระยะ 5 ปี (ปี พ.ศ. 2557-2561) ในการเป็นเมืองแห่งความสุข ภายใต้ “4 ดี วิถีพอเพียง ประกอบด้วย คนดี สุขภาพดี รายได้ดี สิ่งแวดล้อมดี” (กลุ่มงานยุทธศาสตร์และข้อมูลเพื่อการพัฒนาจังหวัด สำนักงานจังหวัดสระแก้ว, ม.ป.ป.).

มหาวิทยาลัยได้ทำการสำรวจข้อมูลขององค์การบริหารส่วนตำบลทัพไทย ตั้งอยู่ ณ บ้านกะสัง หมู่ที่ 8 ตำบลทัพไทย อำเภอตาพระยา จังหวัดสระแก้ว มีระยะห่างจากอำเภอตาพระยาประมาณ 11 กิโลเมตร และห่างจากจังหวัดสระแก้วประมาณ 111 กิโลเมตร ได้แยกออกจากตำบลทัพเสด็จ เมื่อปี 2532 องค์การบริหารส่วนตำบลทัพไทยจัดตั้งเป็นองค์การบริหารส่วนตำบลเมื่อวันที่

23 กุมภาพันธ์ 2540 อาณาเขตติดต่อ ทิศเหนือมีอาณาเขตติดต่อกับอำเภอโนนดินแดง และอำเภอ ละหานทราย จังหวัดบุรีรัมย์ ทิศตะวันออกติดต่อกับประเทศสาธารณรัฐประชาธิปไตยกัมพูชา ทิศใต้ ติดต่อกับตำบลทัพเสด็จ อำเภอตาพระยา จังหวัดสระแก้ว ทิศตะวันตกติดต่อกับตำบลทัพราช อำเภอตาพระยา จังหวัดสระแก้ว มีเนื้อที่โดยประมาณ 159 ตารางกิโลเมตร หรือประมาณ 99,436 ไร่ พื้นที่โดยส่วนใหญ่ของตำบลทัพไทย มีสภาพเป็นที่เป็นที่ราบเชิงเขา สภาพดินเป็นดินทราย หน้า ดินถูกชะล้าง ฤดูฝนมีปริมาณน้ำฝนน้อย ทำให้ผลผลิตทางการเกษตรตกต่ำ เขตการปกครองของ องค์การบริหารส่วนตำบลทัพไทย มีจำนวน 12 หมู่บ้าน จำนวนหลังคาเรือนทั้งหมดในเขตพื้นที่ รับผิดชอบ 2,213 ครัวเรือน ด้านการศึกษามี ศูนย์เทคโนโลยีและระบบสารสนเทศ (ศูนย์การเรียนรู้ ชุมชน) จำนวน 1 แห่ง ศูนย์พัฒนาเด็กเล็ก สังกัดองค์การบริหารส่วนตำบลทัพไทย จำนวน 6 แห่ง โรงเรียนสังกัดสำนักงานการศึกษาขั้นพื้นฐาน จำนวน 9 โรงเรียน ด้านการสังคมสงเคราะห์ และสวัสดิการสังคม สำนักงานประกันสังคมจังหวัดสระแก้ว มีหน้าที่รับผิดชอบดังนี้ให้หลักประกัน และคุ้มครองแก่ลูกจ้างที่ประสบอันตรายเจ็บป่วย ทูพพลภาพหรือตายอันเนื่องมาจากการทำงานตาม กฎหมายว่าด้วยกองทุนเงินทดแทน ให้ความคุ้มครองผู้ประกันตนที่ประสบอันตราย เจ็บป่วย ทูพพล ภาพหรือตาย อันมิใช่ เนื่องมาจากการทำงานรวมถึงการคลอดบุตร ชราภาพ สงเคราะห์บุตรและ ว่างงาน ตามกฎหมายการประกันสังคม ดำเนินการให้ลูกจ้าง หรือผู้ประกันตนที่พิการได้รับการฟื้นฟู สมรรถภาพ และกลับเข้าทำงาน หรือสามารถประกอบอาชีพได้ตามความเหมาะสม ศูนย์พัฒนา สังคมหน่วยที่ 61 จังหวัดสระแก้ว มีหน้าที่รับผิดชอบดังนี้มีหน้าที่รับผิดชอบช่วยเหลือดูแล กลุ่มเป้าหมายของตำบลทัพไทยโดยการดูแลเกี่ยวกับกับสวัสดิการชุมชนและสนับสนุนงบประมาณ ช่วยเหลือ ดำเนินการให้ กลุ่มเป้าหมาย ได้แก่ เด็ก สตรี ผู้สูงอายุ ผู้พิการ และผู้ด้อยโอกาสทุก ประเภทให้มีชีวิตความเป็นอยู่ที่ดีขึ้น สำนักงานพัฒนาสังคมและความมั่นคงของมนุษย์ จังหวัด สระแก้ว มีหน้าที่รับผิดชอบมีหน้าที่รับผิดชอบช่วยเหลือดูแลกลุ่มเป้าหมายของตำบลทัพไทย โดยการ ดูแลเกี่ยวกับกับสวัสดิการชุมชนและสนับสนุนงบประมาณช่วยเหลือดำเนินการให้ กลุ่มเป้าหมาย ได้แก่ เด็ก สตรี ผู้สูงอายุ ผู้พิการ และผู้ด้อยโอกาสทุกประเภทให้มีชีวิตความเป็นอยู่ที่ดีขึ้น จด ทะเบียนผู้พิการ และช่วยเหลือในด้านค่าจัดการศพ และสถานีนอนามัยประกอบด้วย 4 แห่ง สถาน ตำรวจประกอบด้วย 1 สถานีและด่านตำรวจ จำนวน 5 แห่ง ชุดรักษาความปลอดภัยในหมู่บ้าน (ชรบ.) จำนวน 12 หมู่บ้าน (องค์การบริหารส่วนตำบลทัพไทย, ม.ป.ป.)

จากการลงพื้นที่ ตำบลทัพไทย พบประเด็นปัญหาที่สำคัญสามารถสรุปเชิงประเด็น ได้ดังนี้ ปัญหาหลักคือยาเสพติด ทำให้ชุมชนมีเด็กวัยรุ่นที่เกียจคร้านไม่ทำงาน ไม่ได้ศึกษาต่อ ปัญหาครอบครัวซึ่งปัญหาที่ส่งผลต่อเด็กและเยาวชนในชุมชน เมื่อสถาบันครอบครัวไม่แข็งแรงพอ ปัญหาต่างๆก็จะตามมา การตั้งครรภก่อนวัยอันควร การขาดความรู้ความเข้าใจในเรื่องเพศ ขาดการดูแลเอาใจใส่จากคนในครอบครัว การถูกล่วงละเมิดทางเพศ การโจรกรรมมอเตอร์ไซด์ ทั้งนี้เนื่องจากสภาพเศรษฐกิจและสังคมที่ปรับเปลี่ยนไป ชุมชนมีการปรับเปลี่ยนไปตามกระแสโลกาภิวัตน์ ที่เน้นวัตถุนิยม บริโภคนิยม ความทันสมัยนิยม จนก่อให้เกิดภาวะและปัญหาทางสังคมที่ยังรากชุมชนอย่างเต็มพื้นที่ ปัญหาสังคมระดับชุมชนเกิดขึ้นมากมาย ตั้งแต่ปัญหาการพลอยปละละเลย หรือละเว้นการดูแลเด็กและเยาวชนใหม่พัฒนาการตามวัยอย่างเหมาะสม การปกป้องและป้องกันเด็กและเยาวชนจากสื่อที่ไม่เหมาะสม จากยาเสพติด ตลอดจนปัญหาภายในครอบครัวมากมาย เช่น ปัญหาการไขความรุนแรงในครอบครัว การทำร้ายทารุณกรรม การทิ้งเด็กและเยาวชนใหญ่สูงวัยในครอบครัว เลี้ยงดู และการล่วงละเมิดทางเพศสาเหตุหลักมาจาก สภาพเศรษฐกิจและสังคมที่แย่งลง ยากจน คนในชุมชนส่วนใหญ่ทำมาหากินเพียงแค่การไร่ ทำนา ทำสวนอย่างเดียว พอเศรษฐกิจไม่ดีจึงทำให้หารายได้เสริมที่ได้เงินมาจ่ายขายยาเสพติด ทำให้เด็กและเยาวชนในชุมชนติดยาเสพติดและมีคุณภาพชีวิตที่ไม่ดี อีกทั้งระบบการศึกษาการจัดการเรียนการสอนซึ่งโรงเรียนในชุมชนแถบนี้มีแต่โรงเรียนสามัญ ไม่มีโรงเรียนอาชีวะ การศึกษานาระบบไม่ครอบคลุมทุกอาชีพ

ดังนั้นการพัฒนาสร้างพลังร่วมในการพัฒนาเป็นเมืองนำอยู่ตามหลักเศรษฐกิจพอเพียงอย่างยั่งยืนในพื้นที่จังหวัดสระแก้ว จะต้องให้ความสำคัญของการมีส่วนร่วมจึงจะสามารถพัฒนาคุณภาพชีวิตได้ ซึ่งในการวิจัยครั้งนี้ จะเน้นเรื่องคุณภาพชีวิตเด็กและเยาวชนและต้องการส่งเสริมให้ชุมชนทุกชุมชนมีความรู้และทักษะในการส่งเสริมพัฒนาการของเด็กและเยาวชน และเนื่องจาก “เด็กและเยาวชน” เปน ดนทุนชีวิตของสังคมที่เกี่ยวข้องกับทุกคนในสังคมหากเด็กและเยาวชนที่เป็นสมาชิกที่ดีของสังคมและประเทศชาติ จะมีพลังอันสำคัญที่จะสามารถช่วยกันเสริมสร้างกิจกรรมที่เป็นประโยชน์ต่อการพัฒนาประเทศชาติในอนาคต

สำหรับแนวทางในการพัฒนาคุณภาพชีวิต มีหลายรูปแบบแต่ในการดำเนินการวิจัยครั้งนี้ คณะวิจัยจะนำมาใช้การพัฒนาคุณภาพชีวิตให้กับประชาชนในจังหวัดสระแก้วครั้งนี้ คือ การจัดกิจกรรมโดยใช้ ทฤษฎีแบบ "กลุ่มสัมพันธ์" (GROUP DYNAMICS) เพราะกระบวนการกลุ่มเป็นศึกษาเกี่ยวกับกลุ่มคนเพื่อนำความรู้ไปใช้ในการปรับเปลี่ยนเจตคติและพฤติกรรมของคน ซึ่งจะนำไปสู่การเสริมสร้างความสัมพันธ์และการพัฒนาการทำงานของกลุ่มคนให้มีประสิทธิภาพ ซึ่งจะส่งผลต่อการพัฒนาคุณภาพชีวิตของคน (สำนักงานคณะกรรมการการศึกษาแห่งชาติ, 2540) ซึ่ง ปารีชาติ ศรีเหรา (2551) ได้กล่าวไว้ว่า กลุ่มสัมพันธ์นั้นมีจุดประสงค์เพื่อช่วยส่งเสริมให้บุคคลได้มีปฏิสัมพันธ์

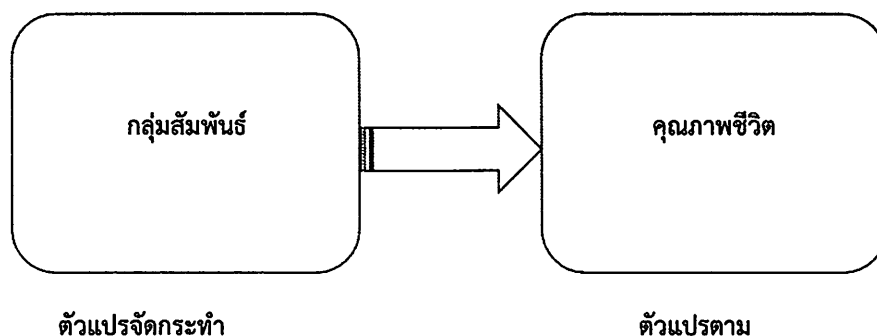
ร่วมกับผู้อื่น สร้างความเข้าใจในตนเองและผู้อื่น สามารถปรับปรุงแก้ไขพัฒนาตนเองในทางที่พึงประสงค์อยู่ร่วมกันในสังคมกับผู้อื่นได้

คณะผู้วิจัยจึงเล็งเห็นความสำคัญของกลุ่มสัมพันธ์ เพราะเป็นเครื่องมือที่จำเป็นต่อการพัฒนาคุณภาพชีวิต กลุ่มสัมพันธ์สามารถนำมาบูรณาการได้หลายศาสตร์ จึงมีความสนใจที่จะนำ ทฤษฎีกลุ่มสัมพันธ์มาพัฒนาชุมชนโดยเน้นที่ เด็ก เยาวชน และครู เพื่อส่งเสริมคุณภาพชีวิตที่ดีในจังหวัดสระแก้ว : กรณีศึกษา ตำบลทัพไทย ให้เกิดขึ้นอย่างยั่งยืน

1.2 วัตถุประสงค์ของการวิจัย

1. พัฒนาโปรแกรมการจัดกิจกรรมกลุ่มสัมพันธ์เพื่อส่งเสริมคุณภาพชีวิต ของเด็กเยาวชนและครู ในตำบลทัพไทย จังหวัดสระแก้ว
2. พฤติกรรมเกี่ยวกับการบริโภคอาหารของเด็กเยาวชนและครูในตำบลทัพไทย จังหวัดสระแก้ว

1.3 กรอบแนวคิด หรือปัญหาที่ต้องการแก้ไขด้วยงานวิจัย (ชุมชน)



1.4 ขอบเขตการวิจัย

1.4.1 ประชากรที่ใช้ในการวิจัย ได้แก่ เด็กเยาวชนและครูในตำบลทัพไทย จังหวัดสระแก้ว

1.4.2 กลุ่มตัวอย่างที่ใช้ในการวิจัย ได้แก่ เด็กเยาวชนและครูในตำบลทัพไทย จังหวัดสระแก้ว

จำนวน 35 คน

1.4.3 ตัวแปรที่ใช้ในการวิจัย

ตัวแปรอิสระ คือ กลุ่มสัมพันธ์

ตัวแปรตาม คือ คุณภาพชีวิต

1.4.4 เนื้อหาในการจัดกลุ่มสัมพันธ์ กิจกรรมโภชนาการอาหาร

1.5 ผลที่คาดว่าจะได้รับ

15.1 เกิดองค์ความรู้จากการวิจัยและพัฒนาในการจัดการตนเองของชุมชนท้องถิ่นโดยใช้พื้นที่เป็นตัวตั้ง ที่ผ่านการเรียนรู้ร่วมกันของคนในชุมชน องค์การปกครองส่วนท้องถิ่น

15.2 เกิดนวัตกรรมทางการจัดการตนเองอันเป็นผลจากกระบวนการวิจัยและพัฒนาโดยใช้พื้นที่เป็นฐานที่มีองค์การปกครองส่วนท้องถิ่นเป็นกลไกขับเคลื่อน

15.3 เกิดเครือข่ายนักวิชาการ ที่หนุนเสริมการทำงานวิชาการและการจัดการความรู้ของพื้นที่

15.4 เกิดหลักสูตรการพัฒนาคุณภาพชีวิตที่ดีในชุมชน

15.5 ผลงานที่ได้สามารถพัฒนาเป็นนวัตกรรมจัดการตนเองจากกระบวนการวิจัยและผลการวิจัยที่สามารถนำไปประยุกต์นำไปได้อย่างกว้างขวาง นำไปสู่นโยบายสาธารณะของพื้นที่/จังหวัด

15.6 เด็กและเยาวชนได้รับการพัฒนาผ่านกิจกรรมกลุ่มที่สามารถนำไปประยุกต์ใช้กับชีวิตประจำวันเพื่อคุณภาพชีวิตที่ดีขึ้นได้

15.7 ครูได้รับการพัฒนาผ่านกิจกรรมกลุ่มที่สามารถนำไปประยุกต์ใช้กับชีวิตประจำวันเพื่อคุณภาพชีวิตที่ดีขึ้นได้

1.6 นิยามศัพท์เฉพาะ (ถ้ามี)

1.6.1 คุณภาพชีวิต หมายถึง การรับรู้ของบุคคลเกี่ยวกับคุณภาพชีวิต 2 ด้าน ดังนี้ ด้านร่างกาย (physical domain) คือ การรับรู้สภาพทางด้านร่างกายของบุคคล การรับรู้ถึงการดูแลและร่างกายเพื่อการดำเนินชีวิตประจำวัน การรับรู้ถึงการปฏิบัติตนต่อร่างกายเพื่อการดำรงชีวิต ซึ่งมีผลต่อชีวิตประจำวัน และด้านสิ่งแวดล้อม (environment) คือ การรับรู้เกี่ยวกับสิ่งแวดล้อมที่มีผลต่อการดำเนินชีวิต การรับรู้ว่าสภาพสุขอนามัยในชุมชน การรับรู้ถึงกิจกรรมที่มีประโยชน์ต่อชุมชน ซึ่งวัดได้จากแบบสอบถาม แบบสังเกต และแบบทดสอบ

1.6.2 กลุ่มสัมพันธ์ (Group dynamic) หมายถึง กิจกรรมกลุ่มสัมพันธ์ หรือ กระบวนการที่ใช้กลุ่มในการทำสิ่งใดสิ่งหนึ่งร่วมกันหรือแก้ปัญหาร่วมกัน เพื่อการเรียนรู้สิ่งต่าง ๆ จากการกระทำหรือประสบการณ์ผู้รับการฝึกอบรมจะเป็นผู้เข้าร่วมกิจกรรมด้วยตนเอง ผู้ให้การฝึกอบรมจะพยายามให้ผู้รับการฝึกอบรมเกิดการรู้แจ้งเห็นจริงหรือสร้างให้เกิดความรู้ความเข้าใจ ซึ่งในการวิจัยครั้งนี้ จะจัดกิจกรรมกลุ่มสัมพันธ์เพื่อพัฒนาคุณภาพชีวิตทั้ง 2 ด้าน ตามนิยามคุณภาพชีวิตข้างต้น โดยกิจกรรมที่ผู้วิจัยจัดขึ้นเป็นการให้ความรู้เกี่ยวกับโภชนาการอาหาร ดังนี้

โภชนาการ มีความหมายกว้างกว่าคำว่าอาหารมาก โดย โภชนาการ หมายถึง เรื่องต่างๆ ที่ว่าด้วยอาหาร เช่น การจัดแบ่งประเภทสารอาหาร ประโยชน์ของอาหาร การย่อยอาหาร โรคขาดสารอาหาร เป็นต้น โภชนาการจึงเป็นวิชาการสาขาหนึ่ง ซึ่งมีลักษณะเป็นวิทยาศาสตร์ประยุกต์ที่กล่าวถึงการเปลี่ยนแปลงต่างๆ ของอาหารที่รับประทานเข้าไปเพื่อประโยชน์ในการบำรุงร่างกาย

จริงโภชนาการ ได้แบ่งอาหารออกเป็น 6 กลุ่มคือ กลุ่มข้าวแป้ง กลุ่มเนื้อสัตว์ กลุ่มผัก กลุ่มผลไม้ กลุ่มนมและกลุ่มน้ำมัน โดยได้กำหนดหน่วยเป็นหน่วยดวงวัดที่ใช้ในครัวเรือน เช่น ช้อนกินข้าว ช้อนกาแฟ และแก้วน้ำ ยกเว้นผลไม้ที่แนะนำเป็นส่วนๆ เพราะไม่สามารถใช้หน่วยดวงวัดข้างต้นได้ อาหารชนิดต่างๆ 1 ส่วนที่อยู่ในกลุ่มเดียวกัน จะมีคุณค่าของสารอาหารคือ คาร์โบไฮเดรต โปรตีน ไขมัน และพลังงานใกล้เคียงกันเพื่อใช้แลกเปลี่ยนหรือทดแทนสารอาหารกันได้ภายในกลุ่มเดียวกัน เช่น ข้าวสุก 1 ทัพพี ให้พลังงานคาร์โบไฮเดรต โปรตีนและไขมันเท่ากับขนมปัง 1 แผ่น ข้าวเหนียว 1/2 ทัพพี ข้าวโพด 1/2 ฝัก เป็นต้น การเลือกกินอาหารต้องเลือกกินอาหารให้ครบทั้ง 6 กลุ่ม ร่างกายจึงจะได้รับประโยชน์จากอาหารอย่างเต็มที่ และให้ผลในการป้องกันโรคต่างๆ ได้ดี

ข้อปฏิบัติการกินอาหารเพื่อสุขภาพที่ดีของคนไทยหรือ โภชนบัญญัติ 9 ประการ

1. กินอาหารครบ 5 หมู่ แต่ละหมู่ให้หลากหลายและหมั่นดื่มน้ำหนักตัว

ในอาหารแต่ละชนิดจะประกอบด้วยสารอาหารต่างๆ ในปริมาณที่มากน้อยต่างกัน ไม่มีอาหารชนิดใดชนิดหนึ่งที่จะมีสารอาหารต่างๆ ครบในปริมาณที่เพียงพอกับความต้องการของร่างกาย ดังนั้นจึงจำเป็นต้องกินอาหารหลายๆชนิดหรือให้ครบทั้ง 5 หมู่ และกินแต่ละหมู่ให้หลากหลายเพื่อให้ได้สารอาหารครบตามที่ร่างกายต้องการ"น้ำหนักตัว" เป็นเครื่องบ่งชี้ถึงภาวะสุขภาพของร่างกาย จึงควรชั่งน้ำหนักตัวอย่างน้อยเดือนละครั้งและนำมาประเมินดูว่าน้ำหนักอยู่ในเกณฑ์ปกติหรือไม่โดยใช้ดัชนีมวลกายเป็นเกณฑ์ ดังนี้

ดัชนีมวลกาย= น้ำหนักตัว (กิโลกรัม)/ส่วนสูง² (เมตร)

ค่าปกติอยู่ระหว่าง 18.5-14.9 กิโลกรัม/ตารางเมตร

2. กินข้าวเป็นอาหารหลักสลับกับอาหารประเภทแป้งเป็นบางมื้อ

ข้าวเป็นอาหารหลักของคนไทยที่ให้พลังงานและสารอาหารต่างๆ โดยเฉพาะข้าวกล้องหรือข้าวซ้อมมือ ควรกินเป็นประจำและอาจสลับกับอาหารประเภทถั่วเขียว ขนมจีน บะหมี่ เผือก มัน ก็ได้

3. กินพืชผักให้มากและกินผลไม้เป็นประจำ

พืชผักและผลไม้ นอกจากจะให้วิตามิน แร่ธาตุ และใยอาหาร ซึ่งช่วยให้การขับถ่ายดีแล้วยังมี สารแคโรทีนและวิตามินซี ซึ่งป้องกันการเกิดมะเร็งบางประเภทได้

4. กินปลา กินเนื้อไม่ติดมัน ไข่และถั่วเมล็ดแห้งเป็นประจำ

ปลา เป็นแหล่งอาหารโปรตีนที่ดี ย่อยง่ายมีไขมันต่ำ หากกินปลาเป็นประจำจะช่วยลดไขมันใน เลือดและในปลาทะเลทุกชนิดมีสารไอโอดีนที่ ช่วยป้องกันการเป็นคอพอก รวมทั้งหากกินปลาเล็ก ปลาน้อยจะได้แคลเซียม ซึ่งทำให้กระดูกและฟันแข็งแรง เนื้อสัตว์ทุกชนิดมีโปรตีน แต่ควรกินชนิดไม่ ติดมันเพื่อลดการสะสมไขมันในร่างกายและโลหิต ไข่เป็นอาหารโปรตีนราคาถูก มีแร่ธาตุและวิตามินที่ จำเป็นเด็กกินได้ทุกวัน แต่ผู้ใหญ่ควรกินไม่เกินสัปดาห์ละ 2-3 ฟอง ถั่วเมล็ดแห้ง และผลิตภัณฑ์ เป็น โปรตีนที่ดี ราคาถูกควรกินสลับกับเนื้อสัตว์เป็นประจำ

5. ต้มนมให้เหมาะสมตามวัย

นม เป็นอาหารที่เหมาะสมสำหรับเด็กและผู้ใหญ่มีโปรตีน วิตามินบี2 และแคลเซียม ซึ่งช่วยให้ กระดูกและฟันแข็งแรง ควรต้มนมวันละ 1-2 แก้ว แต่สำหรับคนอ้วนหรือควบคุมน้ำหนักควรเลือกดื่ม นมพร่องมันเนยแทน

6. กินอาหารที่มีไขมันแต่พอควร

ไขมัน ให้ พลังงานและความอบอุ่นกับร่างกาย ทั้งช่วยดูดซึมวิตามิน เอ ดี อี เค แต่ไม่ควรกิน มากเกินไปจะทำให้อ้วน และเกิดโรคอื่นๆตามมา จึงควรกินแต่พอควร แต่ไม่ควรงดอย่างเด็ดขาด การ ประกอบอาหารประเภท ต้ม นึ่ง ย่าง อบ จะช่วยลดปริมาณไขมันในอาหารได้

7. หลีกเลี่ยงการกินอาหารที่มีรสหวานจัดและเค็มจัด

การกินอาหารรสจัดมากจนเป็นนิสัยจะเกิดโทษต่อร่างกายอาหารรสหวานจัดทำให้ได้ รับ พลังงานเพิ่มทำให้อ้วน รสเค็มจัดเสี่ยงต่อการเกิดความดันโลหิตสูง โดยเฉพาะคนที่ไม่ค่อยกินผัก ผลไม้ และชอบกินอาหารรสเค็มจัด จะมีโอกาสเป็นมะเร็งในกระเพาะอาหารด้วย

8. กินอาหารที่สะอาดปราศจากการปนเปื้อน

อาหารปนเปื้อนจะเกิดจากเชื้อโรค พยาธิต่างๆ สารเคมีที่เป็นพิษหรือโลหะหนักที่เป็นอันตราย จะเป็นสาเหตุของอาหารเป็นพิษ และเกิดการเจ็บป่วยด้วยโรคระบบทางเดินอาหาร ดังนั้นจึงควรเลือก กินอาหารที่สด สะอาด ปُرุงสุกใหม่ๆ มีการปกปิดป้องกันแมลงวัน หรือบรรจุในภาชนะที่สะอาด และ ที่สำคัญคือ ล้างมือให้สะอาดก่อนกินอาหารทุกครั้ง

9. งดหรือลดเครื่องดื่มที่มีแอลกอฮอล์

การดื่มเครื่องดื่มที่มีแอลกอฮอล์เป็นประจำเป็นโทษต่อร่างกายทำให้เกิด อุบัติเหตุได้ง่าย สูญเสียชีวิตและทรัพย์สิน ตลอดจนเสี่ยงต่อการเป็นโรคตับแข็ง แผลในกระเพาะอาหารและลำไส้ มะเร็งหลอดอาหาร และโรคความดันโลหิตสูง

ทั้งนี้ขั้นตอนการจัดกิจกรรมกลุ่มสัมพันธ์โภชนาการอาหาร มีขั้นตอนการจัดกิจกรรมทั้งหมด 3 ขั้นตอนดังนี้

ขั้นแรก กิจกรรมการสานสัมพันธ์ วิธี วิทยากรเข้าสู่กิจกรรมโดยการสร้างความคุ้นเคยกับ เด็กๆก่อนซึ่งเป็นสิ่งสำคัญในการทำกิจกรรมร่วมกัน เพื่อสร้างความสัมพันธ์ที่ดีในกลุ่มผู้ร่วมกิจกรรม โดยอาศัยการสนทนาการที่จะสร้างบรรยากาศแห่งความสนุกสนานร่วมกัน

ขั้นที่สอง กิจกรรมการให้ความรู้ด้านโภชนาการอาหาร เป็นกิจกรรมการให้ความรู้พร้อมทั้ง แลกเปลี่ยนการให้ความรู้ สาธิตการแปรรูปอาหารเพื่อใช้ในบริโภคในครัวเรือน หรือเพื่อใช้จำหน่าย ในชุมชน

ขั้นสุดท้าย การทำงานเป็นกลุ่ม ให้เด็กแบ่งกลุ่มย่อย ซึ่งแบ่งออกเป็นกลุ่มละ 4-5 คน โดยมี ครูประจำในแต่ละกลุ่ม ให้แต่ละกลุ่มออกแบบผลิตภัณฑ์ ฉลากของตนเอง และให้ออกมานำเสนอโดยใช้ผลิตภัณฑ์จากการแปรรูปมาใช้ประกอบการนำเสนอ

บทที่ 2 บริบทชุมชนท้องถิ่น

2.1 ข้อมูลทั่วไปขององค์การบริหารส่วนตำบลทัพไทย

2.1.1 สภาพทั่วไป

1) ที่ตั้ง

ตำบลทัพไทยแยกออกจากตำบลทัพเสด็จ เมื่อปี 2532 องค์การบริหารส่วนตำบลทัพไทยจัดตั้งเป็นองค์การบริหารส่วนตำบลเมื่อวันที่ 23 กุมภาพันธ์ 2540 ซึ่งเป็นองค์การบริหารส่วนตำบลขนาดเล็ก องค์การบริหารส่วนตำบลทัพไทยตั้งอยู่ ณ บ้านกะสัง หมู่ที่ 8 ตำบลทัพไทย อำเภอดาพระยา จังหวัดสระแก้ว มีระยะห่างจากอำเภอดาพระยาประมาณ 11 กิโลเมตร และห่างจากจังหวัดสระแก้วประมาณ 111 กิโลเมตร

2) อาณาเขตติดต่อ

องค์การบริหารส่วนตำบลทัพไทย มีอาณาเขตติดต่อ ดังนี้

- ทิศเหนือ มีอาณาเขตติดต่อกับอำเภอนนดินแดง และอำเภอละหานทราย จังหวัดบุรีรัมย์

- ทิศตะวันออก ติดต่อกับประเทศสาธารณรัฐประชาธิปไตยกัมพูชา

- ทิศใต้ ติดต่อกับตำบลทัพเสด็จ อำเภอดาพระยา จังหวัดสระแก้ว

- ทิศตะวันตก ติดต่อกับตำบลทัพราช อำเภอดาพระยา จังหวัดสระแก้ว

3) เนื้อที่

พื้นที่อยู่ในเขตรับผิดชอบขององค์การบริหารส่วนตำบลทัพไทยมีพื้นที่ประมาณ 159 ตารางกิโลเมตร หรือประมาณ 99,436 ไร่

4) ภูมิประเทศ

พื้นที่ส่วนใหญ่เป็นที่ราบเชิงเขา สภาพดินเป็นดินทราย หน้าดินถูกชะล้าง ฤดูฝนมีปริมาณน้ำฝนน้อย ทำให้ผลผลิตทางการเกษตรตกต่ำ

5) เขตการปกครอง

เขตการปกครองขององค์การบริหารส่วนตำบลทัพไทย มีจำนวน 12 หมู่บ้าน

หมู่ที่ 1 บ้านทัพไทย มีนายสมพงษ์ สิงห์สรณูรัมย์ เป็นผู้ใหญ่บ้าน

หมู่ที่ 2 บ้านโคกตาด้วง มีนายสุทัศน์ นะรานรัมย์ เป็นผู้ใหญ่บ้าน

หมู่ที่ 3 บ้านโคกกระกา มีนายหมอน โพธิ์แก้ว เป็นผู้ใหญ่บ้าน

หมู่ที่ 4 บ้านโคกปราสาท	มีนายสำเนียง ไกรหอม	เป็นผู้ใหญ่บ้าน
หมู่ที่ 5 บ้านรัตนะ	มีนายเดช จันทรพลงาม	เป็นผู้ใหญ่บ้าน
หมู่ที่ 6 บ้านหนองบัว	มีนายสุชาติ สำราญใจ	เป็นผู้ใหญ่บ้าน
หมู่ที่ 7 บ้านโคกจาน	มีนายสิทธิ์ จันทรวิเศษ	เป็นผู้ใหญ่บ้าน
หมู่ที่ 8 บ้านกะสัง	มีนายสนิท เอี่ยมสะอาด	เป็นผู้ใหญ่บ้าน
หมู่ที่ 9 บ้านทับทิมสยาม 03	มีนายองอาจ แสนกล้า	เป็นผู้ใหญ่บ้าน
หมู่ที่ 10 บ้านน้ำเงิน	มีนายจ่านง มิ่งวิมาน	เป็นผู้ใหญ่บ้าน
หมู่ที่ 11 บ้านแสนสุข	มีนายบุญเดือน ฝักอร้อย	เป็นผู้ใหญ่บ้าน
หมู่ที่ 12 บ้านทองเจริญ	มีนายชาม พริ้งเพราะ	เป็นผู้ใหญ่บ้าน

6) ประชากร

ตำบลทัพไทยมีประชากรทั้งสิ้น 8,427 คน มีทั้งหมด 2,213 ครัวเรือน

แยกเป็นชาย 4,291 คนหญิง 4,136 คน

ตารางที่ 2.1 แสดงจำนวนประชากรในตำบลทัพไทย

หมู่ ที่	หมู่บ้าน	จำนวน ครัวเรือน	จำนวนประชากร			หมายเหตุ
			ชาย (คน)	หญิง (คน)	รวม (คน)	
1	บ้านทัพไทย	349	493	473	966	
2	บ้านโคกตาด้วง	95	131	120	251	
3	บ้านโคกระกา	271	548	510	1,058	
4	บ้านโคกปราสาท	155	301	293	594	
5	บ้านรัตนะ	263	558	539	1,097	
6	บ้านหนองบัว	130	247	273	520	
7	บ้านโคกจาน	143	245	255	500	
8	บ้านกะสัง	147	293	298	591	
9	บ้านทับทิมสยาม 03	195	418	416	834	
10	บ้านน้ำเงิน	145	350	332	682	
11	บ้านแสนสุข	158	373	320	693	
12	บ้านทองเจริญ	162	334	307	641	
	รวม	2,213	4,291	4,136	8,427	

7) ภูมิอากาศ

ภูมิอากาศเป็นแบบร้อนในช่วงฤดูร้อน มีความชื้นในอากาศน้อย และมีปัญหาภัยแล้งต่อเนื่อง ปริมาณน้ำฝนน้อยมี 3 ฤดู คือ

ฤดูร้อน	เริ่มตั้งแต่กลางเดือนมกราคม – กลางเดือนพฤษภาคม
ฤดูฝน	เริ่มตั้งแต่กลางเดือนพฤษภาคม – กลางเดือนตุลาคม
ฤดูหนาว	เริ่มตั้งแต่กลางเดือนตุลาคม – กลางเดือนธันวาคม

2.1.2 ด้านการบริการพื้นฐาน

1) การคมนาคม/ขนส่ง

ตำบลทัพไทยเป็นพื้นที่ในเขตอำเภอตาพระยา ซึ่งมีเส้นทางคมนาคมผ่านตัวอำเภอตาพระยา ทางหลวงแผ่นดิน หมายเลข 348 โดยสามารถเดินทางเข้าสู่อำเภอตาพระยา และตำบลทัพไทย ได้ดังนี้

- รถยนต์ขนส่งระหว่างจังหวัดจันทบุรี และจังหวัดบุรีรัมย์
- รถตู้โดยสารระหว่างอำเภอโนนดินแดง จังหวัดบุรีรัมย์-อนุสาวรีย์ชัย กรุงเทพ
- รถยนต์โดยสารระหว่างอำเภอตาพระยา และอำเภอรัฐประเศ
- รถโดยสารรับจ้างระหว่างอำเภอตาพระยา - ตำบลทัพไทย

2) การไฟฟ้า

ไฟฟ้าเข้าถึงหมู่บ้านครอบคลุมทั้ง 12 หมู่บ้าน

3) การโทรคมนาคม

มีที่ทำการไปรษณีย์ตำบล จำนวน 1 แห่ง

4) แหล่งน้ำธรรมชาติ

- อ่างเก็บน้ำรัตนโกสินทร์
- อ่างเก็บน้ำคลองตาด้วง
- อ่างเก็บน้ำสัมป่อย
- อ่างเก็บน้ำโจ้ลโ้บ (ทิ้งกับ)
- คลองลำสะโดน
- คลองไหลลาด
- คลองตราด

- คลองลุงสวาย
- คลอง นพค. (รัตนะ)

5) แหล่งน้ำที่สร้างขึ้น

- ฝาย	จำนวน	8	แห่ง
- บ่อน้ำตื้น	จำนวน	22	แห่ง
- บ่อบาดาล	จำนวน	14	แห่ง
- ประปาหมู่บ้าน	จำนวน	10	แห่ง
- ประปาภูเขา	จำนวน	2	แห่ง
- สระน้ำ	จำนวน	320	แห่ง

6) สถานที่ท่องเที่ยวที่น่าสนใจ

- แหล่งหินตัดโบราณสระเพลง
- จุดชมวิวดำเนินหินตัด (จุดตรวจ ตชด. ที่ 124 จุด 01)
- ละลุบ้านทับทิมสยาม 03
- โครงการในพระราชดำริทับทิมสยาม 03
- อ่างเก็บน้ำคลองตาด้วง
- อ่างเก็บน้ำคลองสัมป่อย
- อ่างเก็บน้ำรัตนโกสินทร์
- น้ำตกช่องตะกั่ว
- ปราสาทสระแจง

7) กลุ่มมวลชน

- อาสาสมัครป้องกันฝ่ายพลเรือน จำนวน 220 คน
- อาสาสมัครสาธารณสุขหมู่บ้าน จำนวน 123 คน

2.2 ข้อมูล /บริบทชุมชน ตำบลทัพไทย

2.2.1 สภาพทางเศรษฐกิจ

1) อาชีพราษฎร

ในพื้นที่ส่วนมากประกอบอาชีพทางด้านเกษตรกรรม โดยสามารถจำแนกได้ดังนี้

1. ทำนา	46,198	ไร่	จำนวน	1,259	ครัวเรือน
2. ทำไร่	1,781	ไร่	จำนวน	272	ครัวเรือน
3. ทำสวน	323	ไร่	จำนวน	43	ครัวเรือน
4. เลี้ยงสัตว์	4,113	ไร่	จำนวน	113	ครัวเรือน
5. รับจ้าง	-		จำนวน	390	ครัวเรือน

2) หน่วยธุรกิจในพื้นที่องค์การบริหารส่วนตำบลทัพไทย

1. ปิมน้ำมันหัวจ่าย จำนวน 3 แห่ง
2. ปิมน้ำมันหลอด จำนวน 21 แห่ง
3. โรงงานอุตสาหกรรม จำนวน 2 แห่ง

2.2.2 สภาพทางสังคม

1) การศึกษา

1. โรงเรียนประถมศึกษา จำนวน 7 แห่ง
 - โรงเรียนบ้านทัพไทย
 - โรงเรียนทับทิมสยาม 03
 - โรงเรียนบ้านโคกปราสาท
 - โรงเรียนบ้านรัตนะ
 - โรงเรียนบ้านหนองบัวสันติสุข
 - โรงเรียนเพชรรัตนราชสุดา
 - โรงเรียนโรงเรียนบ้านกะสัง
2. โรงเรียนขยายโอกาสระดับมัธยมศึกษา จำนวน 2 แห่ง
 - โรงเรียนเพชรรัตนราชสุดา
 - โรงเรียนบ้านกะสัง
3. ศูนย์พัฒนาเด็กเล็ก จำนวน 6 แห่ง
 - ศูนย์พัฒนาเด็กเล็กบ้านทัพไทย
 - ศูนย์พัฒนาเด็กเล็กบ้านทับทิมสยาม 03
 - ศูนย์พัฒนาเด็กเล็กบ้านโคกระกา
 - ศูนย์พัฒนาเด็กเล็กบ้านน้ำเงิน

- ศูนย์พัฒนาเด็กเล็กบ้านกะสัง
- ศูนย์พัฒนาเด็กเล็กบ้านทิงกระเจิง

4. ที่อ่านหนังสือพิมพ์ประจำหมู่บ้าน/ห้องสมุดประชาชน จำนวน 1 แห่ง

2) ด้านศาสนา

สถาบันองค์กรทางศาสนา วัด/สำนักสงฆ์ จำนวน 8 แห่ง

- วัดทัพไทย
- วัดโคกระกา
- วัดโคกปราสาท
- วัดพุทธรัตนาราม
- วัดกะสังอตันันต์
- สำนักสงฆ์บ้านทับทิมสยาม 03
- สำนักสงฆ์รัตนะเจริญ
- สำนักสงฆ์ดงตายอง

3) การสาธารณสุข

โรงพยาบาลส่งเสริมสุขภาพตำบล/หมู่บ้าน จำนวน 4 แห่ง

1. โรงพยาบาลส่งเสริมสุขภาพตำบลบ้านทัพไทย
2. โรงพยาบาลส่งเสริมสุขภาพตำบลบ้านทับทิมสยาม 03
3. โรงพยาบาลส่งเสริมสุขภาพตำบลนวมินทรราชินี
4. โรงพยาบาลส่งเสริมสุขภาพตำบลบ้านรัตนะ

อัตราการมีและการใช้ส้วมร้อยละ 100

4) ด้านความปลอดภัยในทรัพย์สิน

- สถานีตำรวจ จำนวน 1 แห่ง
- ด่านตำรวจ จำนวน 5 แห่ง

2.3 ศักยภาพชุมชน พื้นที่ตำบลทัพไทย

2.3.1 ข้อมูลเกี่ยวกับศักยภาพขององค์การบริหารส่วนตำบลทัพไทย

1) วิสัยทัศน์การพัฒนาองค์การบริหารส่วนตำบลทัพไทย

“ทัพไทยนำอยู่ น้อมนำหลักปรัชญาเศรษฐกิจพอเพียง พร้อมเพรียงการมีส่วนร่วม
ทำรวมเรื่องแหล่งน้ำ เสริมสร้างการท่องเที่ยวเชิงนิเวศน์”

- ทัพไทยนำอยู่ คือ การพัฒนาการบริการด้านโครงสร้างพื้นฐานต่างๆ ด้าน
สาธารณสุขปโภค ด้านความปลอดภัย คุณภาพชีวิต ทั้งโดยการพัฒนาด้านการศึกษา การสาธารณสุข
ชุมชนปลอดภัยจากยาเสพติด ส่งเสริมด้านการกีฬา การส่งเสริมให้มีสุขภาพร่างกายที่ดีโดยเริ่มตั้งแต่
เด็กก่อนวัยเรียนตลอดจน ผู้พิการ ผู้สูงอายุ และประชาชนทุกคนในท้องถิ่นได้รับสวัสดิการที่ดีในด้าน
ต่างๆ อย่างทั่วถึง

- น้อมนำหลักปรัชญาเศรษฐกิจพอเพียง คือ “เศรษฐกิจพอเพียง” เป็นปรัชญาที่
พระบาทสมเด็จพระเจ้าอยู่หัว รัชกาลที่ 9 ทรงมีพระราชดำรัสชี้แนะแนวทาง การดำเนินชีวิตแก่พลก
นิกรชาวไทยมาโดยตลอดนานกว่า 25 ปี

- พร้อมเพรียงการมีส่วนร่วม คือการส่งเสริมให้ประชาชนเข้ามามีส่วนร่วม เข้ามา
บทบาทในการพัฒนาท้องถิ่น จัดเวทีให้ประชาชนได้แสดงความคิดเห็น เพื่อหาแนวทางในการแก้ไข
ปัญหา และให้เกิดการพัฒนาตามปัญหาความต้องการของประชาชน

- ทำรวมเรื่องแหล่งน้ำ คือ การส่งเสริม การจัดการ การพัฒนาแหล่งน้ำ เพื่อ
การเกษตร ซึ่งเป็นอาชีพหลักของประชาชนในพื้นที่ มีน้ำในการทำการเกษตรตลอดปี รวมถึง
ประโยชน์ด้านอุปโภค บริโภค

- เสริมสร้างแหล่งท่องเที่ยวเชิงนิเวศฯ คือ การพัฒนาแหล่งท่องเที่ยวในพื้นที่
ส่งเสริมการท่องเที่ยวทางธรรมชาติ เส้นทางอารยธรรมโบราณ การท่องเที่ยวตามแนวชายแดน
เพื่อให้เกิดรายได้จากการท่องเที่ยว

2) พันธกิจ

1. พัฒนาการจัดการศึกษา การกีฬา สาธารสุข และสังคมเชิงบูรณาการเพื่อพัฒนา
คุณภาพชีวิตที่ดี ชุมชนเข้มแข็ง สามารถพึ่งตนเองได้อย่างยั่งยืน
2. ส่งเสริมการอนุรักษ์ศิลปะ ประเพณี วัฒนธรรม ศาสนา และภูมิปัญญาท้องถิ่น
3. เสริมสร้างความปลอดภัยในชีวิตและทรัพย์สิน การรักษาความสงบเรียบร้อย
ภายในชุมชนและเขตชายแดน
4. เสริมสร้างศักยภาพความเป็นเมืองท่องเที่ยว และส่งเสริมให้ประชาชนมี
ฐานเศรษฐกิจที่มั่นคงอย่างยั่งยืนภายใต้หลักปรัชญาเศรษฐกิจพอเพียง

5. พัฒนาระบบโครงสร้างพื้นฐาน สาธารณูปการ สาธารณูปโภคให้ได้มาตรฐาน และครอบคลุมพื้นที่เพื่อรองรับการขยายตัวของเมืองในอนาคต

6. พัฒนาการบริหารจัดการทรัพยากรธรรมชาติ และสิ่งแวดล้อม โดยการมีส่วนร่วมของทุกภาคส่วน

7. พัฒนาการบริหารจัดการตามหลักธรรมาภิบาลเพื่อการบริหารตำบลแบบบูรณาการ

3) บทบาทหน้าที่

ภารกิจขององค์การบริหารส่วนตำบล การพัฒนาท้องถิ่นขององค์การบริหารส่วนตำบลทพไทยนั้น เป็นการสร้างความเข้มแข็งของชุมชนในการร่วมคิดร่วมแก้ไขปัญหา ร่วมสร้างร่วมจัดทำส่งเสริมความ เข้มแข็งของชุมชน ในเขตพื้นที่ขององค์การบริหารส่วนตำบลทพไทย ให้มีส่วนร่วมในการพัฒนาท้องถิ่น ในทุกด้าน การพัฒนาองค์การบริหารส่วนตำบลทพไทยจะสมบูรณ์ได้ จำเป็นต้องอาศัยความร่วมมือของชุมชนในพื้นที่เกิดความตระหนักร่วมกันแก้ไขปัญหาและความเข้าใจในแนวทางแก้ไขปัญหากันอย่างจริงจัง องค์การบริหารส่วนตำบลทพไทย ยังได้เน้นให้คนเป็นศูนย์กลางของการพัฒนาในทุกกลุ่มทุกวัยของประชากร นอกจากนั้นยังได้ เน้นการส่งเสริม และสนับสนุนให้การศึกษาเด็กก่อนวัยเรียน และพัฒนาเยาวชนให้พร้อมที่จะเป็นบุคลากรที่มีคุณภาพโดยยึดกรอบแนวทางในการจัดระเบียบการศึกษา ส่วนด้านพัฒนาอาชีพ นั้น จะเน้นพัฒนาเศรษฐกิจชุมชนพึ่งตนเองในท้องถิ่น และยังจัดให้ตั้งเศรษฐกิจแบบพอเพียง โดยส่วนรวมการวิเคราะห์ภารกิจ อำนาจหน้าที่ขององค์การบริหารส่วนตำบล ตามพระราชบัญญัติสภาตำบลและองค์การบริหารส่วนตำบล พ.ศ.2537 และตามพระราชบัญญัติกำหนดแผนและขั้นตอนการกระจายอำนาจให้องค์กรปกครองส่วนท้องถิ่น พ.ศ.2542 และรวบรวมกฎหมายอื่นของ อบต. ใช้เทคนิค SWOT เข้ามาช่วย ทั้งนี้เพื่อให้ทราบว่าองค์การบริหารส่วนตำบลมีอำนาจหน้าที่ที่จะเข้าไปดำเนินการแก้ไขปัญหาในเขตพื้นที่ให้ตรงกับ ความต้องการของประชาชนได้อย่างไร โดยวิเคราะห์จุดแข็ง จุดอ่อน โอกาส อุปสรรค ในการดำเนินการตามภารกิจ ตามหลัก SWOT องค์การบริหารส่วนตำบลทพไทย กำหนดวิธีการ ดำเนินการตามภารกิจสอดคล้องกับแผนพัฒนาเศรษฐกิจและสังคมแห่งชาติ แผนพัฒนาจังหวัด แผนพัฒนาอำเภอ แผนพัฒนาตำบล นโยบายของรัฐบาล และ นโยบายของผู้บริหารท้องถิ่น ทั้งนี้สามารถวิเคราะห์ภารกิจให้ตรงกับสภาพปัญหา โดยสามารถกำหนดแบ่งภารกิจได้เป็น 7 ด้านซึ่งภารกิจดังกล่าวถูกกำหนดอยู่ในพระราชบัญญัติสภาตำบลและองค์การบริหารส่วนตำบล พ.ศ.2537 และตาม

พระราชบัญญัติกำหนดแผนและขั้นตอนการกระจายอำนาจให้องค์การปกครองส่วนท้องถิ่น พ.ศ.
2542

4) ยุทธศาสตร์ และแนวทางการพัฒนา

ยุทธศาสตร์ที่ 1 การพัฒนาด้านโครงสร้างพื้นฐาน

ยุทธศาสตร์ที่ 2 การพัฒนาด้านเศรษฐกิจ

ยุทธศาสตร์ที่ 3 การพัฒนาด้านคุณภาพชีวิต

ยุทธศาสตร์ที่ 4 การพัฒนาด้านสิ่งแวดล้อม และการท่องเที่ยว

ยุทธศาสตร์ที่ 5 ด้านการบริหารจัดการตามหลักธรรมาภิบาล และบริหารจัดการที่ดี

ยุทธศาสตร์ที่ 1 การพัฒนาด้านโครงสร้างพื้นฐาน

เพื่อก่อสร้างและซ่อมบำรุงโครงสร้างพื้นฐานในเขตองค์การบริหารส่วนตำบลทั้พไทย ให้มีความสะดวกและมาตรฐาน เพื่อสนับสนุนยุทธศาสตร์ด้านอื่น ๆ ให้ประสบความสำเร็จ โดยเฉพาะด้านการคมนาคมขนส่ง ด้านพัฒนาแหล่งน้ำ ด้านสาธารณสุขบโภค ด้านความสงบเรียบร้อย และความสงบสุขของประชาชน

ยุทธศาสตร์ที่ 2 การพัฒนาด้านเศรษฐกิจ

การพัฒนาด้านการแก้ไขปัญหาคความยากจนและการกระจายรายได้ การเพิ่มรายได้ลดรายจ่าย การพัฒนาทักษะฝีมือ ส่งเสริมการประกอบอาชีพที่ยั่งยืน ให้มีรายได้ที่มั่นคง ส่งเสริมการพัฒนาต่อยอดสินค้าหนึ่งตำบลหนึ่งผลิตภัณฑ์

ยุทธศาสตร์ที่ 3 การพัฒนาด้านคุณภาพชีวิต

การพัฒนาคุณภาพชีวิตทั้งทางด้านร่างกาย และจิตใจ การส่งเสริมด้านการศึกษา วัฒนธรรมประเพณี ส่งเสริมด้านการกีฬา การป้องกันควบคุมโรคติดต่อ ป้องกันแก้ไขปัญหายาเสพติด ปรับปรุงระบบน้ำประปา เพื่อการอุปโภค บริโภค จ่ายเบี้ยยังชีพคนชรา ผู้พิการ และผู้ป่วยเอดส์

ยุทธศาสตร์ที่ 4 การพัฒนาด้านสิ่งแวดล้อม และการท่องเที่ยว

การพัฒนาด้านการท่องเที่ยว ประชาสัมพันธ์แหล่งท่องเที่ยว ปรับปรุงและพัฒนาสถานที่-ท่องเที่ยว พื้นฟูทรัพยากรธรรมชาติและสิ่งแวดล้อม เช่น ป่าไม้ แหล่งน้ำธรรมชาติ พัฒนาด้านการค้าตามแนวชายแดนไทย-กัมพูชา ให้มีความสะอาด สะดวก และมีความพร้อมทุกด้าน ปรับปรุงที่สาธารณะ จัดหาที่ทิ้งขยะ สนับสนุนการปลูกหญ้าแฝก ปรับปรุงภูมิทัศน์

ยุทธศาสตร์ที่ 5 ด้านการบริหารจัดการโดยยึดหลักธรรมาภิบาล และการบริหารจัดการที่ดี

พัฒนาบุคลากร ปรับปรุงเครื่องมือ – เครื่องใช้ และสถานที่ปฏิบัติราชการ ควบคุมงานด้านงบประมาณให้มีประสิทธิภาพ รมรงคืให้เยาวชนและประชาชนตื่นตัวถึงความสำคัญของการปกครองระบอบประชาธิปไตย มีส่วนร่วมในการกำหนดวิสัยทัศน์/ ความต้องการ การแก้ปัญหา ประเมินผล/ ตรวจสอบได้

5) แนวทางการพัฒนาตามวิสัยทัศน์ขององค์การบริหารส่วนตำบลทัพไทย

- ทัพไทยนำอยู่ คือการพัฒนาการบริการด้านโครงสร้างพื้นฐานต่าง ๆ ด้านสาธารณูปโภค ด้านความปลอดภัย คุณภาพชีวิต ทั้งโดยการพัฒนาด้านการศึกษา การสาธารณสุข ชุมชนปลอดจากยาเสพติด ส่งเสริมด้านการกีฬา การส่งเสริมให้มีสุขภาพร่างกายที่ดีโดยเริ่มตั้งแต่เด็ก ก่อนวัยเรียนตลอดจน ผู้พิการ ผู้สูงอายุ และประชาชนทุกคนในท้องถิ่นได้รับสวัสดิการที่ดีในด้านต่าง ๆ อย่างทั่วถึง

- น้อมนำหลักปรัชญาเศรษฐกิจพอเพียง คือ “เศรษฐกิจพอเพียง” เป็นปรัชญาที่พระบาทสมเด็จพระเจ้าอยู่หัวทรงมีพระราชดำรัสชี้แนะแนวทาง การดำเนินชีวิตแก่พสกนิกรชาวไทย มาโดยตลอดนานกว่า 25 ปี มีหลักพิจารณา ดังนี้

กรอบแนวคิด เป็นปรัชญาที่ชี้แนะแนวทางการดำรงอยู่และปฏิบัติตนในทางที่ควรจะเป็นโดยมีพื้นฐานมาจากวิถีชีวิตดั้งเดิมของสังคมไทย สามารถนำมาประยุกต์ใช้ได้ตลอดเวลา และเป็น การมองโลกเชิงระบบที่มีการเปลี่ยนแปลงอยู่ตลอดเวลา มุ่งเน้นการรอดพ้นจากภัยและวิกฤติ เพื่อ ความมั่นคงและความยั่งยืนของการพัฒนา คุณลักษณะ เศรษฐกิจพอเพียงสามารถนำมาประยุกต์ใช้ กับการปฏิบัติตนได้ในทุกระดับ โดยเน้นการปฏิบัติบนทางสายกลาง และการพัฒนาอย่างเป็นขั้นตอน

2.3.2 ข้อมูลเกี่ยวกับบุคลากร

1) คณะผู้บริหาร

นายอนันชัย พุพิลิก	นายก อบต.ทัพไทย
นายเสาร์ สกุหลรัมย์	รองนายก อบต.ทัพไทย
นายแหว โพธิ์แก้ว	รองนายก อบต.ทัพไทย
นายสมัย มั่นจิตร	เลขานุการนายก อบต.ทัพไทย

2) สมาชิกสภา อบต.ทัพไทย

นายทวีศักดิ์ พุพิลิก	ประธานสภาองค์การบริหารส่วนตำบล
นายวสันต์ สุขบุญช่วย	รองประธานสภาฯ
นายณรงค์ ยงเพชร	เลขานุการสภาฯ
นายเรื่อน มั่นจิตร	สมาชิกสภาฯ หมู่ 1
นางสุมาลี ผดุงกิจ	สมาชิกสภาฯ หมู่ 1
นายวิสันต์ สุขบุญช่วย	สมาชิกสภาฯ หมู่ 2
นางสาวลัน อ่านไธสง	สมาชิกสภาฯ หมู่ 2
นายสมพงษ์ ตุมกา	สมาชิกสภาฯ หมู่ 3
นายหาญ เพชรแท้	สมาชิกสภาฯ หมู่ 3
นายเอกลักษณ์ บุญเรือง	สมาชิกสภาฯ หมู่ 4
นายสมบุญรณ์ หีบเหล็ก	สมาชิกสภาฯ หมู่ 4
นายตะวัน เครื่องไธสง	สมาชิกสภาฯ หมู่ 5
นายสำรวล พงษ์สมศรี	สมาชิกสภาฯ หมู่ 5
นายอุต สอนสุข	สมาชิกสภาฯ หมู่ 6
นางทองแมน สำราญใจ	สมาชิกสภาฯ หมู่ 6
นายกาน ดิวังค์	สมาชิกสภาฯ หมู่ 7
นายแฉล้ม ปานหัตถา	สมาชิกสภาฯ หมู่ 7
นายสมชาย จันทร์ชมกลิ่น	สมาชิกสภาฯ หมู่ 8
นายปรานม ศิริพล	สมาชิกสภาฯ หมู่ 8
นายณรงค์ศักดิ์ มั่นจิตร	สมาชิกสภาฯ หมู่ 9
นายโสพล สุขสงวน	สมาชิกสภาฯ หมู่ 10
นางกาญจนา วงศ์สีนวน	สมาชิกสภาฯ หมู่ 10
นางปานิสร่า พระเอี้ยง	สมาชิกสภาฯ หมู่ 11
นายทวีศักดิ์ พุพิลิก	สมาชิกสภาฯ หมู่ 11
นายประสิทธิ์ ชินสำโรง	สมาชิกสภาฯ หมู่ 12
นายวิเชียร ฉิมมาลี	สมาชิกสภาฯ หมู่ 12

3) พนักงานส่วนตำบล/ลูกจ้าง

สำนักปลัด

นายณรงค์ ยงเพชร	ปลัดองค์การบริหารส่วนตำบลทัพไทย
นางสาวอำนวยการ มาลาทอง	หัวหน้าสำนักงานปลัด
นางสาวปานใจ จันทร์สีดา	นักพัฒนาชุมชน
นายวิทยา เอี่ยมโคกสูง	นิติกร
นายณัฐวิโรจน์ ลอยประโคน	นักทรัพยากรบุคคล
นางชวัลรัตน์ สรวลสันต์	เจ้าพนักงานธุรการ
นางสายยุทธ อื่นประโคน	เจ้าพนักงานธุรการ
นางสาวปัทมวรรณ คำมาก	ผู้ช่วยเจ้าพนักงานธุรการ
นางสาวสัตยา พักน้อย	ผู้ช่วยเจ้าหน้าที่ธุรการ
นางสาวกัญญาพัชร มาลาสาย	นักวิเคราะห์นโยบายและแผน
นายกิตติพันธ์ บุระคร	ผู้ช่วยนักวิเคราะห์นโยบายและแผน
นางรัตนาพร เกนขุนทด	ผู้ช่วยบุคลากร
นายชนธัญ ดิวังค์	ผู้ช่วยเจ้าพนักงานป้องกันบรรเทาสาธารณภัย
นางสาวจันทร์ฤดี ถึงรัมย์	แม่บ้าน
นายพัทร ฝอย	นักการภารโรง
นายธีรภัทร นึกมัน	พนักงานดับเพลิง
นายพัชรพล เอี่ยมสะอาด	พนักงานดับเพลิง
นายอนิวัติ วงศ์วิเศษ	พนักงานดับเพลิง
นายบุญสิน พุพิลิก	พนักงานทั่วไป
นายกฤษฎา สีไต้	พนักงานขับเคลื่อนเครื่องกลขนาดเบา
นายสมบัติ ดิวังค์	ปฏิบัติงานกุ๊ชกุ๊ยก
นายเอกรัตน์ คำมาก	ปฏิบัติงานกุ๊ชกุ๊ยก
นายเจษฎาพร ดิจรัส	ปฏิบัติงานกุ๊ชกุ๊ยก
ส่วนการคลัง	
นางภาณุรัตน์ อาจเอก	เจ้าหน้าที่การเงินและบัญชี
นางณิชาภัทร์ รัตนดิษฐ์	เจ้าพนักงานจัดเก็บรายได้

นางกนกพร พระรินรัมย์	เจ้าพนักงานการเงินและบัญชีปฏิบัติงาน
นางสาวเปรมจิตร วันเจริญ	ผู้ช่วยเจ้าหน้าที่การเงินและบัญชี
นางสาวอัจฉรา เอี่ยมสะอาด	ผู้ช่วยเจ้าหน้าที่จัดเก็บรายได้
นางสาวศิริวัลย์ พักน้อย	จ้างเหมาบริการผู้ช่วยเจ้าพนักงานจัดเก็บ รายได้
นางสาวหฤทัย พักน้อย	จ้างเหมาบริการผู้ช่วยเจ้าพนักงานพัสดุ
ส่วนโยธา	
นายเจตนา แสงชอบ	นายช่างโยธา รักษาราชการผู้อำนวยการ กองช่าง
นายสุพจน์ นาคาธร	ผู้ช่วยนายช่างโยธา
นายประยัญ ทุเกาะพลุก	จ้างเหมาผู้ช่วยช่างโยธา
ส่วนการศึกษา	
นางสาวชุตติกาญจน์ ฝาเทพ	รักษาราชการแทนผู้อำนวยการกองการศึกษา ศาสนา และวัฒนธรรม
นางสมปอง ชินโครต	เจ้าพนักงานธุรการ
นางสาวแสงทอง พรหมสุ	ครูผู้ดูแลเด็ก
นางนัฐชนันท์ พานทอง	ครูผู้ดูแลเด็ก
นางมะณี ตูมกา	ครูผู้ดูแลเด็ก
นางน้ำผึ้ง พันธุ์ประสิทธิ์เวช	ครูผู้ดูแลเด็ก
นางนิจิตติยา ดอนจันทร์	ครูผู้ดูแลเด็ก
นางสาวดาลิน เจริญรัมย์	ผู้ดูแลเด็ก
นางสาวทัศนะ เจริญยุทธ์	ผู้ดูแลเด็ก
นางสาววิระยา เย็นประสพ	ผู้ดูแลเด็ก
นางนาริน รวยรื่น	ผู้ดูแลเด็ก
นางสาวกมลแก้ว พุพิสิถ	ผู้ดูแลเด็ก
นางสาวสุนันทา มั่นจิตต์	ผู้ดูแลเด็ก

นางสาวกาญจนา มิ่งวิมาน ผู้ดูแลเด็ก

2.4 ประเด็นบ่งชี้ สภาพปัญหาที่ควรได้รับการพัฒนา/แก้ไข

จากการศึกษาข้อมูล และลงพื้นที่สำรวจเก็บรวบรวมข้อมูลสภาพปัญหาต่างๆ ในตำบลทัพไทยที่ควรได้รับการพัฒนาแก้ไข แบ่งออกเป็น 3 ประเด็นหลัก ดังนี้

1. ปัญหาด้านยาเสพติด
2. ปัญหาด้านครอบครัว
3. ปัญหาด้านการศึกษา

จากประเด็นปัญหาหลักที่พบทำให้เกิดปัญหาต่างๆ ตามมา ดังต่อไปนี้

1. ปัญหาด้านยาเสพติด

สภาพปัญหาและสาเหตุของปัญหา

เนื่องจากตำบลทัพไทยมีอาณาเขตติดชายแดนกัมพูชา ปัญหาทางด้านยาเสพติดจึงเกิดขึ้นได้ง่ายและแพร่กระจายอย่างรวดเร็ว โดยเฉพาะกลุ่มเด็กนักเรียนประถม จนถึงช่วงวัยรุ่นตอนต้นที่จะถูกชักจูงได้ง่ายโดยผู้ใหญ่ที่มีการเสพ และมีการซื้อขายในชุมชน จากการศึกษาสำรวจพบว่า ยาเสพติดเป็นปัญหาหนักของตำบลทัพไทย เนื่องจากเป็นต้นตอของการเกิดปัญหาอย่างมากภายในชุมชน ดังนี้

ตารางที่ 2.2 แสดงสภาพปัญหาและสาเหตุของปัญหายาเสพติด

สภาพปัญหา	สาเหตุของปัญหา
1. กลุ่มเป้าหมายที่น่าเป็นห่วงคือ เด็กประถม - วัยรุ่นตอนต้น	1. เยาวชนเข้าถึงยาเสพติดได้ง่าย เนื่องจากมีขายอยู่ทั่วไปและหาซื้อได้ง่ายในชุมชน
2. ชาวกัมพูชามีการนำยาเสพติดมาแลกข้าว ลักษณะแลกเปลี่ยนสินค้ากัน	2. การขยายวงกว้างของเครือข่ายยาเสพติดมาจากการที่รุ่นพี่ชักชวนรุ่นน้อง มีการทำทนายระหว่างเพื่อนให้ทดลอง
3. พื้นที่อยู่ติดชายแดนทำให้มีการส่งของ ซื้อขาย แลกเปลี่ยนได้ง่าย	3. ผู้ปกครองขาดการดูแลเอาใจใส่ เพราะส่วนใหญ่ต้องทำงานต่างจังหวัด
4. มีการดำเนินการเป็นขบวนการใหญ่ โดยมุ่งเป้าหมายการสร้างเครือข่ายที่กลุ่มเด็กประถม เป็นผู้เดินยา เนื่องจากบทลงโทษทางกฎหมายที่มีต่อเด็กและเยาวชนไม่รุนแรง	4. บทลงโทษทางกฎหมายไม่เด็ดขาดทำให้ผู้กระทำความผิดไม่สำนึกและเกิดการทำทนายต่อบทลงโทษทางกฎหมาย
5. มีการนำผู้ที่ติดสารเสพติดไปบำบัด แต่	

<p>หลังจากการเข้ารับการรักษาพบว่าผู้ที่ติดสารเสพติดจะได้เครือข่ายยาเสพติดมากขึ้น</p> <p>6. การจับผู้กระทำความผิดเกี่ยวกับยาเสพติดเข้าคุก ไม่ได้ช่วยแก้ปัญหาแต่อย่างใด เพราะหลังจากเข้าคุกไปแล้ว ผู้กระทำความผิดจะรู้จักกลุ่มผู้เสพติดผู้ขาย มีการชักชวน และขยายเครือข่ายมากขึ้น</p>	
---	--

ปัญหาที่ตามมา

เมื่อยาเสพติดแพร่กระจายอยู่ทุกพื้นที่ในชุมชน การซื้อขายจึงเกิดขึ้นได้โดยง่ายทั้งในกลุ่มเด็ก และผู้ใหญ่ปัญหาที่ตามมาคือ

1. ปัญหาการลักขโมย

- มีการขโมยรถจักรยานยนต์ และสิ่งของมีค่าอื่นๆ ส่งออกข้ามแดน หรือใช้เพื่อแลกเปลี่ยนยาเสพติด

2. ปัญหาการไม่ทำงานของวัยรุ่น

- วัยรุ่นส่วนใหญ่ที่ไม่ได้เรียนหนังสือต่อจะออกมาทำงานรับจ้างทั่วไป และใช้เงินที่ได้มาไปกับการซื้อยาเสพติด และสุรา

- วัยรุ่นบางกลุ่มเมื่อติดยาแล้ว ไม่สามารถออกไปทำงานได้ เป็นภาระของครอบครัว

- กลุ่มที่ติดสุรา มักดื่มสุราในขณะที่ทำงาน

- เกิดการมั่วสุมของวัยรุ่นตามสถานที่ต่างๆ ทั้งในที่ลับตา ทำสิ่งผิดกฎหมาย

และขับขีจักรยานยนต์ก่อความวุ่นวายในชุมชน

2. ปัญหาครอบครัว

ปัญหาครอบครัวนับว่าเป็นอีกหนึ่งปัญหาที่ส่งผลต่อเด็กและเยาวชนในชุมชน เมื่อสถาบันครอบครัวไม่แข็งแรงพอ ปัญหาต่างๆก็จะตามมา ซึ่งในตำบลทัพไทยพบสภาพของปัญหาและสาเหตุของปัญหาครอบครัว ดังนี้

ตารางที่ 2.3 แสดงสภาพปัญหาและสาเหตุของปัญหาครอบครัว

สภาพปัญหา	สาเหตุของปัญหา
<p>1. มีเด็กจำนวนมากที่ไม่ได้อาศัยอยู่กับบิดามารดา เนื่องจาก บิดามารดาต้องออกไปทำงานต่างจังหวัด ทำให้เด็กต้องอาศัยอยู่กับปู่ย่าตายาย</p> <p>2. สถาบันครอบครัวส่วนใหญ่ขาดการดูแลเอาใจใส่ และขาดการให้คำสอนที่ถูกต้อง</p> <p>3. ค่านิยมในบางครอบครัวสอนให้เด็กทำในสิ่งที่ผิดเพื่อให้ได้มาซึ่งเงินที่มากกว่า สอนให้เด็กมองเห็นคุณค่าของชีวิตมีเงินมากกว่าการมีชีวิตที่ดีมีคุณค่า</p> <p>4. เกิดปัญหาการล่วงละเมิดทางเพศในเด็กหญิงที่ไม่ได้อาศัยอยู่กับมารดา และส่วนใหญ่เกิดขึ้นในคนครอบครัวเดียวกัน</p> <p>5. ระบบครอบครัวอ่อนแอ ความสัมพันธ์ภายในครอบครัวมีน้อย เด็กมีอิสระในการใช้ชีวิต ทำให้เกิดช่องว่างระหว่างครอบครัว</p> <p>6. เด็กหญิงท้องตั้งแต่ยังเล็กทำให้ยังไม่มีวุฒิภาวะพอในการดูแล หรือรับผิดชอบบุตรตนเอง</p>	<p>1. ผู้ปกครองต้องออกไปทำงานต่างจังหวัด ไม่มีเวลาอบรมสั่งสอน</p> <p>2. ผู้ปกครองส่วนใหญ่ต้องการให้เด็กทำในสิ่งที่ได้เงินมาก</p> <p>3. ครอบครัวมีหนี้สิน</p>

ปัญหาที่ตามมา

1. ปัญหาเด็กผู้หญิงท้องก่อนวัยอันควร

- เด็กหญิงที่เริ่มเป็นวัยรุ่นมักมีค่านิยมที่ผิดในเรื่องของการมีแฟน หรือการมีเพศสัมพันธ์ก่อนถึงเวลาอันควร

- เกิดพฤติกรรมเลียนแบบระหว่างเด็กหญิงด้วยกัน
- เด็กขาดความเข้าใจในเรื่องของการป้องกัน
- เด็กเข้าถึงสื่อลามก อนาคตได้ง่ายและเกิดเป็นพฤติกรรมเลียนแบบ

2. ปัญหาเด็กติด Social และใช้ในทางที่ผิด

- เด็กใช้โทรศัพท์ในทางที่ผิด โดยเฉพาะการเสพข้อมูลข่าวสารผ่านทาง

Social

- การสื่อสารสัมพันธ์ง่ายกว่าในยุคสมัยเก่า มีการนัดเจอ หนีตาม หรือ ลักลอบมีเพศสัมพันธ์ ถ่ายคลิปในเรื่องที่ไม่สมควร โดยเฉพาะเรื่องลามกอนาจาร และเรื่องตบตี

3. ปัญหาการถูกล่วงละเมิดทางเพศ

- ส่วนใหญ่เกิดภายในครอบครัวเดียวกัน
- เด็กถูกล่วงละเมิดทางเพศตั้งแต่อายุยังน้อย
- บทลงโทษไม่เด็ดขาดพอ ทำให้เกิดพฤติกรรมถูกล่วงละเมิดทางเพศซ้ำๆ
- แม้วามีมูลนิธิเข้ามาช่วยเหลือ แต่ยังมีเด็กอีกจำนวนหนึ่งไม่กล้าแสดงตน

3. ปัญหาเกี่ยวกับการจัดการเรียนการสอน

ทางตำบลทัพไทยได้มีการวางแผนการพัฒนาการศึกษาของเด็กในชุมชนอย่างต่อเนื่อง ทั้งในโรงเรียนและศูนย์เด็กเล็ก แต่เนื่องจากปัญหาทางด้านยาเสพติด และครอบครัวที่ส่งผลกระทบต่อโดยตรงต่อการจัดการเรียนการสอน จึงทำให้การจัดการศึกษามีปัญหาและอุปสรรคต่อการบริหารจัดการ

ตารางที่ 2.4 แสดงสภาพปัญหาและสาเหตุของปัญหาการจัดการเรียนการสอน

สภาพปัญหา	สาเหตุของปัญหา
1. เด็กส่วนใหญ่อ่านหนังสือไม่ออก และเขียนหนังสือไม่ได้ 2. ตัวเด็กมีปัญหาทำให้ติด ร. ติด 0 - ติดแฟน/ ติดเพื่อนมากเกินไป - ติดยาเสพติด / ติดสุรา 3. เด็กไม่มีคนดูแล ส่วนใหญ่อยู่กับปู่ย่าตายายที่ไม่รู้หนังสือ ทำให้ไม่มีใครส่งเสริม หรือสนับสนุนในเรื่องการเรียน 4. ผู้ปกครองติดการพนัน ให้โรงเรียน หรือศูนย์เด็กเล็กมารับภาระในการดูแลรับผิดชอบเด็ก	1. สถาบันครอบครัวอ่อนแอ

สิ่งที่ตำบลทัพไทยต้องการให้ช่วยเหลือ

สิ่งที่ต้องการความช่วยเหลือมีดังนี้

1. ความรู้ความเข้าใจเกี่ยวกับ ทักษะชีวิตที่จำเป็น การพัฒนาอาชีพ หรือแนะแนววิธีการสร้างอาชีพให้กับคนในชุมชน เพื่อให้คนในชุมชนไม่ต้องดิ้นรนออกไปหางานทำต่างจังหวัด อันจะส่งผลต่อสถาบันครอบครัวที่เข้มแข็งได้
2. ส่งเสริมการให้ความรู้ ความเข้าใจ และทักษะการแก้ปัญหาที่ถูกต้องสำหรับเด็กหญิงในการประพุดติ ปฏิบัติตน และการเรียนรู้จักการมีเพศสัมพันธ์ หรือการป้องกันที่ถูกต้อง
3. มีเจ้าหน้าที่เข้ามาดูแลอย่างใกล้ชิด เพราะปัญหาหนึ่งก่อให้เกิดอีกหลายปัญหา ทางชุมชนต้องการผู้ที่มีความรู้ ความสามารถในการช่วยเหลือ ให้คำแนะนำเมื่อต้องเผชิญกับปัญหา
4. ส่งเสริมความเข้มแข็งในชุมชน เพื่อให้เป็นกำลังสำคัญในการต่อสู้กับปัญหายาเสพติด

2.5 แนวทางการพัฒนา / แก้ไข ด้วยกระบวนการวิจัย (ชุมชน)

แนวทางแก้ไขปัญหา

เนื่องจากปัญหาหลักที่สำคัญของชุมชนได้แก่เรื่อง ยาเสพติด และ ปัญหาครอบครัว จากการเก็บข้อมูลได้ข้อเสนอแนะและแนวทางในการแก้ไขปัญหาจากตัวแทนชาวบ้าน ดังนี้

1. ให้มีการเพิ่มมาตรการในการลงโทษสำหรับผู้กระทำความผิดอย่างจริงจัง และเด็ดขาด เพื่อให้ทั้งผู้ชาย ผู้ซื้อ และผู้เสพ รู้สึกขยาด กลัวต่อบทลงโทษ
2. ทุกฝ่ายต้องให้ความร่วมมือในการนำชุมชนไปสู่ชุมชนที่เข้มแข็ง เป็นชุมชนสีขาว ปราศจากยาเสพติด
3. สร้างงาน สร้างอาชีพให้คนในชุมชนได้มีรายได้ สามารถเลี้ยงดูตนเองและครอบครัวได้ ซึ่งจะส่งผลให้สถาบันครอบครัวเข้มแข็งต่อไป
4. ชุมชนต้องช่วยกันเป็นหูเป็นตา และอย่าได้เกรงกลัวต่ออำนาจ หรือการกระทำที่ผิด โดยมีเจ้าหน้าที่เข้ามาดูแลอย่างใกล้ชิด เพื่อเป็นขวัญและกำลังใจให้แก่ชาวบ้าน
5. ชุมชนมีการจัดกิจกรรมให้เด็กๆ และคนในชุมชนได้ทำกิจกรรมร่วมกัน
6. เจ้าหน้าที่ที่เกี่ยวข้องเข้ามาดูแล ควบคุม ป้องกันยาเสพติดอย่างใกล้ชิด เพราะชาวบ้านส่วนใหญ่ยังมีความหวาดระแวง และไม่กล้าที่จะว่ากล่าวตักเตือน เพราะกลัวอันตราย หรืออาจจัดตั้งศูนย์ควบคุมยาเสพติด โดยอาศัยความร่วมมือจากทุกฝ่ายอย่างแข็งขัน
7. ให้ความรู้ ความเข้าใจที่ถูกต้องเกี่ยวกับชีวิต คุณภาพชีวิต สุขอนามัย ให้แก่คนในชุมชน

บทที่ 3

วิธีดำเนินการวิจัย

การวิจัยครั้งนี้ มีวัตถุประสงค์เพื่อ

1. เพื่อพัฒนาเด็กเยาวชน และแกนนำเยาวชนให้มีความรู้เกี่ยวกับการส่งเสริมคุณภาพชีวิตโดยใช้

กลุ่มสัมพันธ์

2. เพื่อพัฒนาครูให้มีความรู้เกี่ยวกับการส่งเสริมคุณภาพชีวิตโดยใช้กลุ่มสัมพันธ์

คณะผู้วิจัยได้ดำเนินการศึกษาค้นคว้าตามหัวข้อต่อไปนี้

- 3.1 กลุ่มเป้าหมาย/ผู้ร่วมโครงการ
- 3.2 แผนงานและวิธีการดำเนินการวิจัย
- 3.3 เครื่องมือที่ใช้ในการสำรวจ เก็บรวบรวมข้อมูล
- 3.4 การวิเคราะห์ประมวลผลข้อมูล
- 3.5 หลักเกณฑ์การคำนวณคะแนนและการแปลผล

3.1 กลุ่มเป้าหมาย/ผู้ร่วมโครงการ

3.1.1 รายนามผู้ร่วมโครงการ

- คณะครูและเด็กเยาวชน โรงเรียนบ้านกะสัง ตำบลทัพไทย อำเภอดาพระยา จังหวัดสระแก้ว

3.1.2 รายนามภาคีที่เกี่ยวข้อง เช่น

- กำนัน ตำบลทัพไทย อำเภอดาพระยา จังหวัดสระแก้ว
- ผู้ใหญ่บ้าน หมู่ 4 หมู่ 6 หมู่ 10
- อาสาสมัครสาธารณสุขประจำหมู่บ้าน ตำบลทัพไทย อำเภอดาพระยา จังหวัดสระแก้ว

แผนงานและวิธีการดำเนินการวิจัย (เพื่อให้สามารถตอบข้อสงสัยหรือแก้ปัญหาได้)

แผนการดำเนินงาน (ระยะเวลา 6 เดือน)

ตารางที่ 3.1 แผนการดำเนินงาน

ลำดับ	กิจกรรม	เดือนที่							
		1	2	3	4	5	6	7	8
1.	จัดตั้งคณะดำเนินงาน ทีมวิจัยและประชุมวางแผนการดำเนินงานวิจัย								
2.	การดำเนินการเพื่อการได้มาของโจทย์วิจัย โดยออกแบบวิจัยและกำหนดประเด็นในการลงชุมชนเพื่อเลือกพื้นที่ชุมชน	√							
3.	ประสานงานผู้มีส่วนได้ส่วนเสีย (ผู้แทนชุมชนองค์กรปกครองส่วนท้องถิ่นและหน่วยงานราชการที่เกี่ยวข้องกับพื้นที่)	√							
4.	ลงพื้นที่เพื่อสำรวจข้อมูลศักยภาพพื้นที่ และปัญหาในชุมชนลงพื้นที่สำรวจปัญหา	√							
5.	ประชุมสรุปและวิเคราะห์ปัญหา (ร่วมกันสรุปต้นไม้มของปัญหาแต่ละพื้นที่)		√						
6.	การดำเนินการเพื่อการได้มาของโจทย์วิจัย โดยออกแบบวิจัยและกำหนดประเด็นในการลงชุมชนจากการวิเคราะห์ปัญหา		√						
7.	ประสานงานผู้มีส่วนได้ส่วนเสีย (ผู้แทนชุมชนองค์กรปกครองส่วนท้องถิ่นและหน่วยงานราชการที่เกี่ยวข้องกับพื้นที่)		√						
8.	ลงพื้นที่เพื่อการได้มาของโจทย์วิจัย 21 ก.พ. 2561			√					
9.	ประชุมสรุปและวิเคราะห์องค์ความรู้ นวัตกรรม ของโครงการวิจัย และถอดบทเรียน (ร่วมกันสรุปผีเสื้อถอดบทเรียน)			√					
10.	วางแผนติดตามผลของการดำเนินการวิจัย และกำหนดรูปแบบการดำเนินการวิจัยในการลงชุมชน				√				

11.	ลงพื้นที่เพื่อติดตามผลของการดำเนินการวิจัย ในชุมชน พ.ค. - มิ.ย. 61					√			
12.	ประชุมสรุปผลการติดตามและผลการวิจัยของโครงการ จัดทำรูปเล่มการวิจัย						√		
13.	เผยแพร่ผลงาน							√	
14.	เข้าร่วมสังเคราะห์งานเชิงประเด็นร่วมกันนำเสนอ นโยบายสาธารณะ								√

วิธีการดำเนินงาน

ตารางที่ 3.2 วิธีการดำเนินงาน

วิธีการดำเนินงานหลัก	อธิบายวิธีดำเนินการ	ช่วงเวลาดำเนินการ
จัดตั้งคณะดำเนินงาน ทีมวิจัย และประชุมวางแผนการดำเนินงานวิจัย	มีการจัดตั้งคณะกรรมการดำเนินงาน	ม.ค. 2561
การดำเนินการเพื่อการได้มาของโจทย์วิจัย โดยออกแบบวิจัยและกำหนดประเด็นในการลงชุมชน เพื่อเลือกพื้นที่ชุมชน	มีการประชุมคณะกรรมการดำเนินงาน เพื่อดำเนินการกำหนดประเด็นในการลงชุมชน เพื่อเลือกพื้นที่ชุมชน	ม.ค. 2561
ประสานงานผู้มีส่วนได้ส่วนเสีย (ผู้แทนชุมชน องค์กรปกครองส่วนท้องถิ่น และหน่วยงานราชการที่เกี่ยวข้องกับพื้นที่)	ประสานงานกับเครือข่ายภาคประชาสังคมจังหวัดปทุมธานี ซึ่งเป็นแกนนำที่ขับเคลื่อนการทำงานภาคประชาชนในพื้นที่จังหวัดสระแก้ว ในการลงพื้นที่ในการทำความรู้จักกับแกนนำชุมชนและบริบทชุมชน	ม.ค. 2561
ลงพื้นที่เพื่อสำรวจข้อมูลศักยภาพพื้นที่ และปัญหาในชุมชนลงพื้นที่สำรวจปัญหา	ลงพื้นที่เพื่อสำรวจข้อมูลศักยภาพพื้นที่ และปัญหาในชุมชนลงพื้นที่สำรวจปัญหา ตำบลทัพไทย จังหวัดสระแก้ว และเก็บรวบรวมข้อมูลโดยใช้แบบสัมภาษณ์	ม.ค. 2561
ประชุมสรุปและวิเคราะห์	มีการประชุมคณะกรรมการดำเนินงาน เพื่อประชุมสรุปและ	ก.พ. 2561

วิธีการดำเนินงานหลัก	อธิบายวิธีดำเนินการ	ช่วงเวลาดำเนินการ
ปัญหา (ร่วมกันสรุปต้นไม้มองปัญหาแต่ละพื้นที่)	วิเคราะห์ปัญหา ร่วมกันสรุปต้นไม้มองปัญหา ในตำบลทัพไทย จังหวัดสระแก้ว	
การดำเนินการเพื่อการได้มาของโจทย์วิจัย โดยออกแบบวิจัยและกำหนดประเด็นในการลงชุมชน จากการวิเคราะห์ปัญหา	มีการประชุมคณะกรรมการดำเนินงาน เพื่อดำเนินการเพื่อการได้มาของโจทย์วิจัย โดยออกแบบวิจัยโดยยึดหลักกลุ่มสัมพันธ์ และกำหนดประเด็นในการลงชุมชน จากการวิเคราะห์ปัญหา ทั้งนี้ได้ประเด็นการจัดกิจกรรมกลุ่มสัมพันธ์ คือ โภชนาการอาหาร	ก.พ. 2561
ประสานงานผู้มีส่วนได้ส่วนเสีย (ผู้แทนชุมชน องค์กรปกครองส่วนท้องถิ่นและหน่วยงานราชการที่เกี่ยวข้องกับพื้นที่)	ประสานงานกับเครือข่ายภาคประชาสังคมจังหวัดปทุมธานี ซึ่งเป็นแกนนำที่ขับเคลื่อนการทำงานภาคประชาชนในพื้นที่จังหวัดสระแก้ว ในการลงพื้นที่ในการทำความรู้จักกับแกนนำชุมชนและบริบทชุมชน	ก.พ. 2561
ลงพื้นที่เพื่อการได้มาของโจทย์วิจัย 21 ก.พ. 2561	จัดกิจกรรมกลุ่มสัมพันธ์โภชนาการอาหาร ในโรงเรียนบ้านกะสัง ตำบลทัพไทย จังหวัดสระแก้ว ให้กับเด็กเยาวชนและครู และเก็บรวบรวมข้อมูลโดยใช้แบบสังเกต แบบทดสอบ	21 ก.พ. 2561
ประชุมสรุปและวิเคราะห์องค์ความรู้ นวัตกรรม ของโครงการวิจัย และถอดบทเรียน (ร่วมกันสรุปผีเสื้อถอดบทเรียน)	ประชุมสรุปและวิเคราะห์องค์ความรู้ นวัตกรรม ของโครงการวิจัย และถอดบทเรียน (ร่วมกันสรุปผีเสื้อถอดบทเรียน)	มี.ค. 2561
วางแผนติดตามผลของการดำเนินการวิจัย และกำหนดรูปแบบการดำเนินการวิจัยในการลงชุมชน	มีการประชุมคณะกรรมการดำเนินงาน เพื่อวางแผนติดตามผลของการดำเนินการวิจัย และกำหนดรูปแบบการดำเนินการวิจัยในการลงชุมชน	เม.ย. 2561

2.4 การนำความรู้ไปใช้ในชีวิตประจำวัน คือ การจัดทำแยมสับปะรด และการ

ออกแบบ

บรรจุภัณฑ์ เนื่องจากสับปะรดเป็นพืชที่ปลูกในชุมชน ราคาถูก สามารถหาซื้อได้ง่าย สามารถนำมาแปรรูปเพื่อรับประทานภายในครอบครัว

3. ประเมินความพึงพอใจของประชาชนในพื้นที่ตำบลทัพไทย ที่มีต่อกิจกรรมกลุ่มสัมพันธ์ เพื่อพัฒนาคุณภาพชีวิต

ตารางที่ 4.3 ผลประเมินความพึงพอใจของประชาชนในเขตตำบลทัพไทย ที่มีต่อกิจกรรมกลุ่มสัมพันธ์เพื่อพัฒนาคุณภาพชีวิต

รายการประเมิน	คะแนนเฉลี่ย	ส่วนเบี่ยงเบน มาตรฐาน	ความหมาย
1. ด้านเนื้อหา	4.51	0.63	มากที่สุด
2. ด้านกระบวนการกลุ่มสัมพันธ์	4.53	0.47	มากที่สุด
3. ด้านการใช้สื่อ อุปกรณ์ และเอกสารต่าง ๆ ในการฝึกอบรม	4.54	0.56	มากที่สุด
4. ด้านวิทยากร	4.60	0.52	มากที่สุด
5. ด้านการนำความรู้ไปใช้ประโยชน์	4.50	0.75	มากที่สุด
รวม	4.54	0.57	มากที่สุด

จากตารางที่ 4.3 แสดงผลการประเมินความพึงพอใจของครูและนักเรียนในตำบลทัพไทย อ.ตาพระยา จ.สระแก้ว พบว่า ภาพรวมอยู่ในระดับมากที่สุด ($\bar{X} = 4.54$ S.D. = 0.57) โดยเรียงลำดับตามรายด้านจากความพึงพอใจมากไปหาน้อยดังนี้ ด้านวิทยากร ($\bar{X} = 4.60$ S.D. = 0.52) รองลงมาได้แก่ ด้านการใช้สื่อ อุปกรณ์ และเอกสารต่าง ๆ ในการฝึกอบรม ($\bar{X} = 4.54$ S.D. = 0.56) ด้านกระบวนการกลุ่มสัมพันธ์ ($\bar{X} = 4.53$ S.D. = 0.47) ด้านเนื้อหา ($\bar{X} = 4.51$ S.D. = 0.63) และด้านการนำความรู้ไปใช้ประโยชน์ ($\bar{X} = 4.50$ S.D. = 0.75) ตามลำดับ

3. พฤติกรรมเกี่ยวกับการบริโภคอาหารของเด็กเยาวชนและครูในเทศบาลตำบลโคกสูง จังหวัดสระแก้ว ผู้วิจัยได้นำแบบสอบถามไปเก็บรวบรวมข้อมูลกับกลุ่มตัวอย่างที่ในการวิจัยโดยผู้ช่วย

นักวิจัย ได้รับแบบสอบถามของเด็กเยาวชนในเทศบาลตำบลโคกสูง จังหวัดสระแก้วคืนมาสมบูรณ์ คิดเป็นร้อยละ 100 ผู้วิจัยได้นำเสนอผลการวิเคราะห์ข้อมูล โดยการแบ่งออกเป็น 2 ส่วนดังรายละเอียดต่อไปนี้

ส่วนที่ 1 ข้อมูลทั่วไปของเด็กเยาวชนและครูในตำบลทัพไทย จังหวัดสระแก้ว

ตารางที่ 4.4 แสดงจำนวนและร้อยละของข้อมูลทั่วไปเกี่ยวกับเด็กเยาวชนและครูในตำบลทัพไทย จังหวัดสระแก้ว จำแนกตาม อายุ เพศ การมีโรคประจำตัว ของเด็กเยาวชนและครู (n=35)

ข้อมูลทั่วไป	จำนวน (n=35)	ร้อยละ
เพศ		
ชาย	14	40
หญิง	21	60
อายุ		
12 ปี	5	14.29
13 ปี	8	22.86
14 ปี	10	28.57
15 ปี	5	14.29
16 ปี	2	5.71
25-30 ปี	1	2.86
31-35 ปี	4	11.43
ค่าดัชนีมวลกาย (BMI)		
ต่ำกว่าเกณฑ์	17	48.57
สมส่วน	13	37.14
น้ำหนักเกิน	3	8.57
โรคอ้วน	2	5.71
โรคอ้วนอันตราย	0	0.00
โรคประจำตัว		
ไม่มีโรคประจำตัว	33	
มีโรคประจำตัว	2	5.71

จากตารางที่ 4.4 ผลการวิเคราะห์ข้อมูลพบว่ากลุ่มตัวอย่างประชาชนส่วนใหญ่เป็นเพศหญิง จำนวน 21 คน คิดเป็นร้อยละ 60 ส่วนใหญ่เด็กและเยาวชนมีอายุ 14 ปีขึ้นไป จำนวน 10 คน คิดเป็นร้อยละ 28.57 และครูส่วนใหญ่มีอายุประมาณ 31-35 ปี ดัชนีมวลกายส่วนใหญ่ต่ำกว่าเกณฑ์

จำนวน 17 คน คิดเป็นร้อยละ 47.57 (S.D. 7.52) ส่วนใหญ่ไม่มีโรคประจำตัวจำนวน 33 คน คิดเป็นร้อยละ 94.29

ส่วนที่ 2 พฤติกรรมเกี่ยวกับการบริโภคอาหารเด็กเยาวชนในตำบลทัพไทย จังหวัดสระแก้ว
ตารางที่ 4.5 แสดงจำนวนและร้อยละของพฤติกรรมบริโภคของเด็กเยาวชนและครู

พฤติกรรมบริโภคของเด็กเยาวชน และครู	Mean	SD	ไม่เคยปฏิบัติ (ร้อยละ)	บางครั้ง (ร้อยละ)	เป็นประจำ (ร้อยละ)
1. ท่านรับประทานอาหารเช้าทุกวัน	2.87	0.51	0.00	54.29	45.71
2. ท่านรับประทานผักและผลไม้	2.50	0.43	2.86	80.00	17.14
3. ท่านดื่มน้ำอัดลมหรือน้ำหวาน	2.40	0.42	5.71	82.86	11.43
4. ท่านล้างมือก่อนรับประทาน อาหารทุกมื้อ	2.77	0.55	2.86	57.14	40.00
5. ท่านดื่มนมวันละอย่างน้อย 1 แก้ว	2.53	0.45	2.86	77.14	20.00
6. ท่านรับประทานอาหารตามที่ โฆษณาในโทรทัศน์ อินเทอร์เน็ต	1.60	0.49	62.86	37.14	0.00
7. ท่านซื้ออาหารโดยดูวันหมดอายุ และดูเครื่องหมาย อย.	2.73	0.59	5.71	54.29	40.00
8. ท่านรับประทานอาหารเช้าโดยใช้ ช้อนกลาง	2.63	0.56	5.71	62.86	31.43
9. ท่านรับประทานขนมขบเคี้ยว กรุบกรอบ เช่น มันฝรั่งทอด ข้าว เกรียบ	2.83	0.50	0.00	57.14	42.86
10. ท่านรับประทานอาหารมากกว่า 3 มื้อต่อวัน	2.13	0.57	25.71	65.71	8.57
11. ท่านรับประทานอาหารน้อยกว่า 3 มื้อต่อวัน	2.30	0.62	20.00	62.86	17.14
12. ท่านบริโภคขนมที่สำเร็จรูป แทนอาหาร 1 มื้อ	2.30	0.51	14.29	74.29	11.43
13. ท่านรับประทานขนมครก/ ปาท่องโก๋/ข้าวเหนียวหมูปิ้ง แทน	2.23	0.28	8.57	91.43	0.00

พฤติกรรมบริโภคของเด็กเยาวชน และครู	Mean	SD	ไม่เคยปฏิบัติ (ร้อยละ)	บางครั้ง (ร้อยละ)	เป็นประจำ (ร้อยละ)
ข้าวในมือเช้า					
14. ท่านเลือกซื้อขนม/อาหาร เพราะต้องการของแถม	1.90	0.65	45.71	45.71	8.57
15. ท่านชอบรับประทาน ช็อกโกแลต ลูกอม ท็อฟฟี่ อยยิ้ม หมากฝรั่ง	2.47	0.53	8.57	71.43	20.00
16. ท่านชอบรับประทานหมูทอด ไก่ทอด ลูกชิ้นทอด	2.80	0.50	0.00	60.00	40.00
17. ท่านชอบดื่มนมรสจืด	2.80	0.60	5.71	48.57	45.71
18. ท่านชอบรับประทานเนื้อหมูที่ ติดมันหรือหนังไก่	2.23	0.66	25.71	57.14	17.14

จากตารางที่ 4.5 พบว่าพฤติกรรมบริโภคของเด็กเยาวชนและครู มีพฤติกรรมการบริโภคอาหารที่ปฏิบัติเป็นประจำมากที่สุดคือรับประทานอาหารเช้าทุกวันและดื่มนมรสจืด คิดเป็นร้อยละ 45.71 พฤติกรรมรองลงมาคือรับประทานขนมเคี้ยวกรูบกรอบ เช่น มันฝรั่งทอด ข้าวเกรียบ คิดเป็นร้อยละ 42.86 และมีพฤติกรรมล้างมือก่อนรับประทานอาหารทุกมื้อ ซื้ออาหารโดยดูวันหมดอายุ และดูเครื่องหมาย อย. และชอบรับประทานหมูทอด ไก่ทอด ลูกชิ้นทอด คิดเป็นร้อยละ 40 ตามลำดับ มีพฤติกรรมการบริโภคอาหารที่ปฏิบัติเป็นบางครั้งมากที่สุดคือรับประทานขนมครก/ปาท่องโก๋/ข้าวเหนียวหมูปัง แทนข้าวในมือเช้า คิดเป็นร้อยละ 91.43 พฤติกรรมรองลงมาคือดื่มน้ำอัดลมหรือน้ำหวาน คิดเป็นร้อยละ 82.86 และรับประทานผักและผลไม้ คิดเป็นร้อยละ 80 สำหรับพฤติกรรมการบริโภคอาหารที่ไม่เคยปฏิบัติเลยมากที่สุดคือรับประทานอาหารตามที่โฆษณาในโทรทัศน์ อินเทอร์เน็ต คิดเป็นร้อยละ 62.86 และเลือกซื้อขนม/อาหาร เพราะต้องการของแถม คิดเป็นร้อยละ 45.71 ตามลำดับ

บทที่ 5

สรุป อภิปราย และข้อเสนอแนะ

โครงการวิจัยและพัฒนาเพื่อส่งเสริมคุณภาพชีวิตของเด็กเยาวชนและครูในจังหวัดสระแก้ว : กรณีศึกษาตำบลทัพไทย ใช้กลุ่มสัมพันธ์ดำเนินโดยใช้เนื้อหาโภชนาการอาหาร พฤติกรรมเกี่ยวกับการบริโภคอาหารของเด็กเยาวชนและครูในตำบลโคกสูง จังหวัดสระแก้วผลการวิจัยสรุปได้ดังนี้

1. พัฒนากิจกรรมกลุ่มสัมพันธ์เพื่อส่งเสริมคุณภาพชีวิตของเด็ก เยาวชน และครู ในเขตเทศบาลตำบล โคกสูง จ.สระแก้ว พบว่ากิจกรรมกลุ่มสัมพันธ์เพื่อส่งเสริมคุณภาพชีวิตของเด็ก เยาวชน และครู ในเขตเทศบาลตำบลโคกสูง จ.สระแก้ว ที่ผู้วิจัยสร้างขึ้น มีรูปแบบกิจกรรมกลุ่มสัมพันธ์ในการพัฒนาคุณภาพชีวิตของเด็ก เยาวชน และครู การฝึกกิจกรรมกลุ่มเป็นเวลา 1 วัน ใช้เวลา 8 ชั่วโมง แบ่งเป็น 4 ช่วง คือ ช่วงเช้าและช่วงบ่าย ช่วงละ 2 ชั่วโมง โดยมีเนื้อหา 1) การสร้างความคุ้นเคยของคนในชุมชน 2) การวิเคราะห์ปัญหาชุมชนร่วมกัน 3) การส่งเสริมสุขภาพด้านโภชนาการอาหาร 4) การสร้างเสริมรายได้ เศรษฐกิจในชุมชน และจะมีการจัดกิจกรรมกลุ่มสัมพันธ์ในการติดตามผลอีกครั้ง ในภาคการศึกษาต่อไป ซึ่งผลการวิจัยสอดคล้องกับ ซาคริต ไชยภาษ (2552), ชนมภ์ ลิ้มสืบเชื้อ (2553) และ ฉัตรลัดดา ภูวสิทธิถาวร (2554) ที่ได้สรุปขั้นตอนของกิจกรรมกลุ่มสัมพันธ์ไว้ว่า กิจกรรมกลุ่มสัมพันธ์จะมีขั้นตอนดังนี้ 1) การมีส่วนร่วมเพื่อสร้างความคุ้นเคย 2) ขั้นตอนวิเคราะห์ประสบการณ์หลังจากที่ได้ปฏิบัติกิจกรรม 3) ขั้นสรุป และประยุกต์หลักการ เพื่อนำไปประยุกต์ใช้กับตนเอง 4) ขั้นการประเมินผลโดยให้สมาชิกประเมินผลการเรียนรู้ ให้ข้อเสนอแนะร่วมกัน

ผลประเมินความพึงพอใจของเด็ก เยาวชนและครูในเขตเทศบาลตำบลโคกสูง จ.สระแก้ว พบว่าภาพรวมอยู่ในระดับมากที่สุด ($\bar{X} = 4.54$ S.D. = 0.57) โดยเรียงลำดับตามรายด้านจากความพึงพอใจมากที่สุดไปหาน้อยดังนี้ ด้านวิทยากร ($\bar{X} = 4.60$ S.D. = 0.52) รองลงมาได้แก่ ด้านการใช้สื่ออุปกรณ์ และเอกสารต่าง ๆ ในการฝึกอบรม ($\bar{X} = 4.54$ S.D. = 0.56) ด้านกระบวนการกลุ่มสัมพันธ์ ($\bar{X} = 4.53$ S.D. = 0.47) ด้านเนื้อหา ($\bar{X} = 4.51$ S.D. = 0.63) และด้านการนำความรู้ไปใช้ประโยชน์ ($\bar{X} = 4.50$ S.D. = 0.75) ตามลำดับ จากผลการวิจัยทำให้เห็นว่าผู้เข้าร่วมกิจกรรมมีความพึงพอใจโดยภาพรวมอยู่ในระดับมากที่สุด ทั้งนี้สอดคล้องกับที่ ศักดิ์พันธ์ ต้นวิมลรัตน์ (2546) ที่กล่าวถึงจุดมุ่งหมายของกิจกรรมกลุ่มสัมพันธ์ไว้ว่า กิจกรรมกลุ่มสัมพันธ์จะจัดภายใต้บรรยากาศที่สนุกสนานและเป็นมิตร ให้ประโยชน์ในการเรียนรู้ เปลี่ยนแปลงทัศนคติ ช่วยพัฒนาความคิดสร้างสรรค์และการทำงานร่วมกัน

ข้อมูลจากแบบสอบถามไปเก็บรวบรวมข้อมูลกับกลุ่มตัวอย่างที่ในการวิจัยโดยผู้ช่วยนักวิจัย โดยจากผลการวิเคราะห์ข้อมูลแบ่งออกเป็น 2 ส่วนคือ

1. ข้อมูลทั่วไปของนักเรียนและครู ผลการวิเคราะห์ข้อมูลพบว่ากลุ่มตัวอย่างส่วนใหญ่เป็นเพศหญิง จำนวน 21 คน คิดเป็นร้อยละ 60 ส่วนใหญ่มีอายุ 14 ปี จำนวน 10 คน คิดเป็นร้อยละ 28.57 อายุเฉลี่ย 13.7 ปี (S.D 1.15) ส่วนใหญ่อยู่ในระดับมัธยมศึกษา จำนวน 25 คน คิดเป็นร้อยละ

52.4 นักเรียนส่วนใหญ่น้ำหนักอยู่ในเกณฑ์น้ำหนักปกติ จำนวน 13 คน คิดเป็นร้อยละ 37.14 ครูส่วนใหญ่มีอายุเฉลี่ย 32.4 ปี ครูส่วนใหญ่น้ำหนักอยู่ในเกณฑ์น้ำหนักเกิน จำนวน 3 คน คิดเป็นร้อยละ 8.75 ส่วนใหญ่มีโรคประจำตัวจำนวน 33 คน คิดเป็นร้อยละ 94.29

2. พฤติกรรมบริโภคของนักเรียนและครู พบว่าพฤติกรรมการบริโภคของเด็กวัยเรียนมีพฤติกรรมการบริโภคอาหารที่ปฏิบัติเป็นประจำมากที่สุดคือพฤติกรรมการรับประทานอาหารเช้าทุกวัน และพฤติกรรมการดื่มนมรสจืด คิดเป็นร้อยละ 45.71 รองลงมาคือพฤติกรรมการรับประทานขนมขบเคี้ยวกรอบกรอบ เช่น มันฝรั่งทอด ข้าวเกรียบ คิดเป็นร้อยละ 42.86 และพฤติกรรมการล้างมือก่อนรับประทานอาหารทุกมื้อ พฤติกรรมการซื้ออาหารโดยดูวันหมดอายุและดูเครื่องหมาย และพฤติกรรมการรับประทานหมูทอด ไก่ทอด ลูกชิ้นทอด คิดเป็นร้อยละ 40 และพฤติกรรมการบริโภคอาหารที่ไม่เคยปฏิบัติมากที่สุดคือ พฤติกรรมการรับประทานอาหารตามโฆษณาในโทรทัศน์ อินเทอร์เน็ต คิดเป็นร้อยละ 62.86 รองลงมาคือพฤติกรรมการเลือกซื้อขนม/อาหาร เพราะต้องการของแถม คิดเป็นร้อยละ 45.71 และพฤติกรรมการรับประทานเนื้อหมูที่ติดมันหรือหนังไก่ คิดเป็นร้อยละ 25.71

ข้อเสนอแนะ

ข้อเสนอแนะในการนำผลการวิจัยไปใช้ จากการวิจัยเชิงสำรวจนี้ มีข้อเสนอแนะต่อหน่วยงานที่เกี่ยวข้องและองค์กรชุมชน ดังต่อไปนี้

1. จากข้อค้นพบที่ว่าประชากร อำเภอห้วยไทย จังหวัดสระแก้ว มีความรู้เกี่ยวกับการบริโภคอาหารอยู่ในระดับปานกลาง หน่วยงานที่เกี่ยวข้องและองค์กรชุมชนควรร่วมกันพิจารณาจัดให้มีพื้นที่ในการให้ความรู้เกี่ยวกับการ บริโภคอาหาร หรือมีการติดป้ายประกาศให้ความรู้เกี่ยวกับการบริโภคอาหาร เพื่อให้คนในพื้นที่มี ความรู้เพิ่มมากขึ้น

2. หน่วยงานด้านสาธารณสุขควรมีการรณรงค์ให้ความรู้กับนักเรียนในพื้นที่เกี่ยวกับการบริโภคอาหาร หรือขอความร่วมมือกับโรงเรียนในการจัดกิจกรรมเพื่อส่งเสริมการให้ความรู้และปรับเปลี่ยนพฤติกรรมในการบริโภคอาหารที่ถูกต้อง หรือจัดทำโครงการโรงเรียนนำร่องพื้นที่สุขภาวะในจังหวัดสระแก้ว

ข้อเสนอแนะในการวิจัยครั้งต่อไป

1. ในกลุ่มนักเรียนควรศึกษาภาวะโภชนาการในเด็กนักเรียนทุกระดับชั้น โดยเพิ่มขนาดกลุ่มตัวอย่าง และควรมีการตรวจร่างกายเบื้องต้นหรืออาการทางคลินิกในเด็กนักเรียนที่มีภาวะโภชนาการต่ำกว่าและเกินกว่าเกณฑ์ประกอบกับประเมินภาวะโภชนาการ

2. ควรมีแบบสอบถามเกี่ยวกับความรู้ในเรื่องการบริโภคอาหารตามหลักสุขบัญญัติ 9 ประการในกลุ่มนักเรียน เพื่อเป็นการประเมินความรู้และหารูปแบบกิจกรรมที่เหมาะสม

เอกสารอ้างอิง

กลุ่มงานยุทธศาสตร์และข้อมูลเพื่อการพัฒนาจังหวัด สำนักงานจังหวัดสระแก้ว. (ม.ป.ป.). ข้อมูล
พื้นฐานจังหวัดสระแก้ว. [ออนไลน์]. เข้าถึงได้จาก:
<http://www.sakaeo.go.th/websakaeo/generalty.php> 2561.

- คณะกรรมการการศึกษาแห่งชาติ, สำนักงาน. (2540). **มาตรฐานการศึกษาเพื่อการประเมินคุณภาพภายนอก:ระดับการศึกษาขั้นพื้นฐาน**. ม.ป.ท.
- ฉัตรลัดดา ภูวสิทธิถาวร. (2554). ผลของกิจกรรมกลุ่มที่มีต่อความคิดเชิงบวกของนักเรียน. สารนิพนธ์ปริญญาโทบริหารธุรกิจ. มหาวิทยาลัยศรีนครินทรวิโรฒ.
- ชาคริต ไชยภาณี. (2552). ผลของการใช้กลุ่มสัมพันธ์เพื่อพัฒนาความเชื่อมั่นในตนเองของนักเรียนชั้นประถมศึกษาปีที่ 6 โรงเรียนวัดเข้มทอง จังหวัดนครนายก. สารนิพนธ์ปริญญาโทบริหารธุรกิจ. มหาวิทยาลัยศรีนครินทรวิโรฒ.
- ชนภัช ล้อมสืบเชื้อ. (2553). การศึกษาและพัฒนาการเห็นคุณค่าในตนเองของผู้สูงอายุ. วิทยานิพนธ์ปริญญาโทบริหารธุรกิจ. มหาวิทยาลัยศรีนครินทรวิโรฒ.
- ธิติพันธุ์ คุดชาคร. (2554). การศึกษาผลสัมฤทธิ์ทางการเรียนสังคมศึกษา และความรับผิดชอบของนักเรียนชั้นมัธยมศึกษาปีที่ 1 ที่ได้รับการจัดการเรียนรู้แบบร่วมมือ โดยใช้เทคนิค TGT กับการจัดการเรียนรู้แบบกลุ่มสัมพันธ์. วิทยานิพนธ์ปริญญาโทบริหารธุรกิจ. มหาวิทยาลัยศรีนครินทรวิโรฒ.
- ปาริชาติ ศรีเทรา. (2551). ผลของการใช้กลุ่มสัมพันธ์เพื่อพัฒนาการทำงานป็นทีมของนักศึกษาศูนย์บริการการศึกษานอกโรงเรียนอำเภอธัญบุรี จังหวัดปทุมธานี. สารนิพนธ์ปริญญาโทบริหารธุรกิจ. มหาวิทยาลัยศรีนครินทรวิโรฒ.
- ศักดิ์พันธ์ ตันวิมลรัตน์. (2546). เทคนิคและวิธีการจัดกิจกรรมกลุ่มสัมพันธ์. วารสารวิทยบริการ. ปีที่ 14 (1), 40-54
- องค์การบริหารส่วนตำบลทัพไทย. (ม.ป.ป.). **ข้อมูลพื้นฐานองค์การบริหารส่วนตำบลทัพไทย**. [ออนไลน์]. เข้าถึงได้จาก: <http://www.tapthai.go.th/general1.php> 2561.

ภาคผนวก

- ภาคผนวก ก ข้อมูล / ประวัติย่อคณะวิจัย
- ภาคผนวก ข คำสั่งแต่งตั้งคณะกรรมการในพื้นที่ดำเนินการ
- ภาคผนวก ค ภาพกิจกรรม

ภาคผนวก ง รายชื่อเครือข่ายดำเนินงาน ตำแหน่งที่อยู่และเบอร์โทรศัพท์
ภาคผนวก จ แบบสอบถาม

ภาคผนวก ก

ข้อมูล / ประวัติย่อคณะวิจัย

ชื่อ-สกุล หัวหน้าแผนงาน รศ.ศศิรินทร์ เศรษฐวัฒน์บดี	
โทรศัพท์..... email address a_kasinant@hotmail.com	
ชื่อ-สกุล หัวหน้าโครงการ 1. ผศ.ดร.อังคณา กรัณยาธิกุล โทร. 081-5551097	
ชื่อ-สกุล นักวิจัยพื้นที่ (อบต.) นางสาวปานใจ จันทร์สีดา	
ชื่อ-สกุล ผู้ร่วมวิจัย	
1. อ.ดร.ประพรรณ พละชีวะ	โทรศัพท์ 084-161-7681
2. อ.ณัฐวัตร สุตจินดา	โทรศัพท์ 083-418-4183
3. อ.ศัสยมน สังเว	โทรศัพท์ 086-8594938
ชื่อ-สกุล นักศึกษา ผู้ร่วมวิจัย	
-	

ภาคผนวก ข

คำสั่งแต่งตั้งคณะกรรมการในพื้นที่ดำเนินการ



คำสั่งกระทรวงศึกษาธิการ
ที่ 0๓๖ / ๒๕๖๑

เรื่อง แต่งตั้งคณะกรรมการกำกับทิศทางโครงการวิจัยและพัฒนาสร้างสิ่งแวดล้อมในการพัฒนา
เป็นเมืองที่น่าอยู่ตามหลักเศรษฐกิจพอเพียงอย่างยั่งยืน ประเด็นที่ ๓ การเรียนรู้เด็กและเยาวชน

เนื่องด้วยมหาวิทยาลัยราชภัฏวไลยอลงกรณ์ ในพระบรมราชูปถัมภ์ ได้ดำเนินการโครงการวิจัย
และพัฒนาสร้างสิ่งแวดล้อมในการพัฒนาเป็นเมืองที่น่าอยู่ตามหลักเศรษฐกิจพอเพียงอย่างยั่งยืน ประเด็นที่ ๓
การเรียนรู้เด็กและเยาวชน เพื่อให้การดำเนินงานเป็นไปด้วยความเรียบร้อย จึงแต่งตั้งคณะกรรมการกำกับ
ทิศทางโครงการวิจัยและพัฒนาสร้างสิ่งแวดล้อมในการพัฒนาเป็นเมืองที่น่าอยู่ตามหลักเศรษฐกิจพอเพียงอย่าง
ยั่งยืน ประเด็นที่ ๓ การเรียนรู้เด็กและเยาวชน ตามรายชื่อโครงการย่อย ดังนี้

โครงการวิจัยและพัฒนาเพื่อส่งเสริมคุณภาพชีวิตของเด็กและเยาวชนและครูในจังหวัด

ระแวก : กรณีศึกษา เทศบาลตำบลหนองม่วง

- | | |
|---|---------|
| ๑. อาจารย์วิสันดา พงศ์ธราธิก | ประธาน |
| ๒. รองศาสตราจารย์ ศศิรินทร์ เศรษฐวัฒน์นันทิ | กรรมการ |
| ๓. อาจารย์ศรีธัญญา ญักษ์ขำ | กรรมการ |
| ๔. อาจารย์ตะวัน ไชยวรรณ | กรรมการ |

โครงการวิจัยและพัฒนาเพื่อส่งเสริมคุณภาพชีวิตของผู้นำชุมชนและผู้ปกครองในจังหวัด

ระแวก : กรณีศึกษา เทศบาลตำบลหนองม่วง

- | | |
|---|---------|
| ๑. รองศาสตราจารย์ ศศิรินทร์ เศรษฐวัฒน์นันทิ | ประธาน |
| ๒. อาจารย์วิสันดา พงศ์ธราธิก | กรรมการ |
| ๓. อาจารย์ศรีธัญญา ญักษ์ขำ | กรรมการ |
| ๔. อาจารย์ตะวัน ไชยวรรณ | กรรมการ |

โครงการวิจัยและพัฒนาเพื่อส่งเสริมคุณภาพชีวิตของเด็กและเยาวชนและครูในจังหวัด

ระแวก : กรณีศึกษา เทศบาลตำบลโคกสูง

- | | |
|---|---------|
| ๑. อาจารย์ภัทรวรรณ ปานสุขสาร | ประธาน |
| ๒. อาจารย์สำนภา วงศ์วิฑิต | กรรมการ |
| ๓. ผู้ช่วยศาสตราจารย์ ดร.อังคณา ภักดิ์ยาธิกุล | กรรมการ |
| ๔. อาจารย์ ดร.สุวิษณานัน ศรีเยี่ยม | กรรมการ |

**โครงการวิจัยและพัฒนาเพื่อส่งเสริมคุณภาพชีวิตของผู้สูงอายุและผู้ปกครองในจังหวัด
สระแก้ว : กรณีศึกษา เทศบาลตำบลโคกสูง**

- | | |
|--|---------|
| ๑. ผู้ช่วยศาสตราจารย์ ดร.ชัชวาล กวีอนาสกุล | ประธาน |
| ๒. อาจารย์กนกวรรณ ปานสูงฮาร | กรรมการ |
| ๓. อาจารย์ ดร.สุวิมลมาญ์ ศรีเยี่ยม | กรรมการ |
| ๔. อาจารย์ธัญญา วิทยาสาล | กรรมการ |

**โครงการวิจัยและพัฒนาเพื่อส่งเสริมคุณภาพชีวิตของผู้สูงอายุและผู้ปกครองในจังหวัด
สระแก้ว : กรณีศึกษา เทศบาลตำบลตาพระยา**

- | | |
|--|---------|
| ๑. ผู้ช่วยศาสตราจารย์ ดร.ศศิธร จันทมฤค | ประธาน |
| ๒. อาจารย์ ดร.เกษมณี ไชยภานนท์ | กรรมการ |
| ๓. อาจารย์แสงดาว วัฒนางกูรเกียรติ | กรรมการ |

**โครงการวิจัยและพัฒนาเพื่อส่งเสริมคุณภาพชีวิตของผู้สูงอายุและผู้ปกครองในจังหวัด
สระแก้ว : กรณีศึกษา เทศบาลตำบลตาพระยา**

- | | |
|--|---------|
| ๑. อาจารย์ ดร.เกษมณี ไชยภานนท์ | ประธาน |
| ๒. ผู้ช่วยศาสตราจารย์ ดร.ศศิธร จันทมฤค | กรรมการ |
| ๓. อาจารย์แสงดาว วัฒนางกูรเกียรติ | กรรมการ |

**โครงการวิจัยและพัฒนาเพื่อส่งเสริมคุณภาพชีวิตของผู้สูงอายุและผู้ปกครองในจังหวัด
สระแก้ว : กรณีศึกษา เทศบาลตำบลทัพหลวง**

- | | |
|--|---------|
| ๑. ผู้ช่วยศาสตราจารย์ ดร.กัมปัสสร์ คลังทอง | ประธาน |
| ๒. ผู้ช่วยศาสตราจารย์กนิษฐา ชามภากา | กรรมการ |
| ๓. อาจารย์วิมลศรี จีโรจพันธุ์ | กรรมการ |
| ๔. อาจารย์ปัทมา ภัคประจักษ์ | กรรมการ |

**โครงการวิจัยและพัฒนาเพื่อส่งเสริมคุณภาพชีวิตของผู้สูงอายุและผู้ปกครองในจังหวัด
สระแก้ว : กรณีศึกษา เทศบาลตำบลทัพหลวง**

- | | |
|--|---------|
| ๑. อาจารย์วิมลศรี จีโรจพันธุ์ | ประธาน |
| ๒. ผู้ช่วยศาสตราจารย์กนิษฐา ชามภากา | กรรมการ |
| ๓. ผู้ช่วยศาสตราจารย์ ดร.กัมปัสสร์ คลังทอง | กรรมการ |
| ๔. อาจารย์ปัทมา ภัคประจักษ์ | กรรมการ |

**โครงการวิจัยและพัฒนาเพื่อส่งเสริมคุณภาพชีวิตของผู้สูงอายุและผู้ปกครองในจังหวัด
สระแก้ว : กรณีศึกษา เทศบาลตำบลทัพหลวง**

- | | |
|----------------------------------|---------|
| ๑. อาจารย์ณัฐวิไล สุขสันตา | ประธาน |
| ๒. อาจารย์วิมลมาญ์ ศรีเยี่ยม | กรรมการ |
| ๓. อาจารย์ ดร.ประภรณีย์ พละขันธ์ | กรรมการ |

**โครงการวิจัยและพัฒนาเพื่อส่งเสริมคุณภาพชีวิตของผู้นำชุมชนและผู้ปกครองในจังหวัด
สระแก้ว: กรณีศึกษา เทศบาลตำบลโพธิ์ไทย**

- | | |
|------------------------------|---------|
| ๑. อาจารย์ ดร.ประพจน์ พลชะวะ | ประธาน |
| ๒. อาจารย์ฉวีวัชร สุดจินดา | กรรมการ |
| ๓. อาจารย์ศิลาเมณ สีนว | กรรมการ |

**โครงการวิจัยและพัฒนาเพื่อส่งเสริมคุณภาพชีวิตของเด็กและเยาวชนและครูในจังหวัด
สระแก้ว : กรณีศึกษา เทศบาลตำบลหนองแวง**

- | | |
|---------------------------|---------|
| ๑. อาจารย์อรัญญา มุคและ | ประธาน |
| ๒. อาจารย์นิศย์ เนืองน้อย | กรรมการ |
| ๓. อาจารย์ชยพล ใจสูงเนิน | กรรมการ |

**โครงการวิจัยและพัฒนาเพื่อส่งเสริมคุณภาพชีวิตของผู้นำชุมชนและผู้ปกครองในจังหวัด
สระแก้ว: กรณีศึกษา เทศบาลตำบลหนองแวง**

- | | |
|---------------------------|---------|
| ๑. อาจารย์ชยพล ใจสูงเนิน | ประธาน |
| ๒. อาจารย์อรัญญา มุคและ | กรรมการ |
| ๓. อาจารย์นิศย์ เนืองน้อย | กรรมการ |

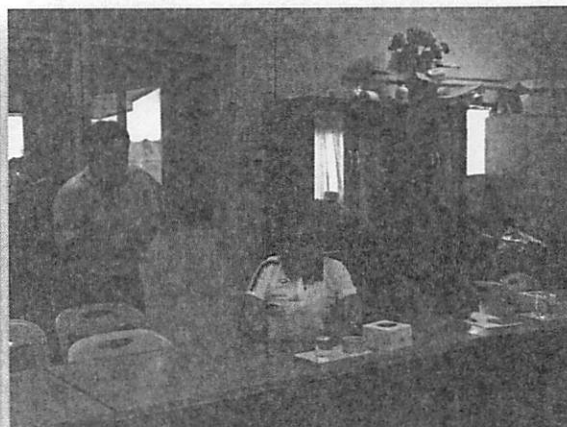
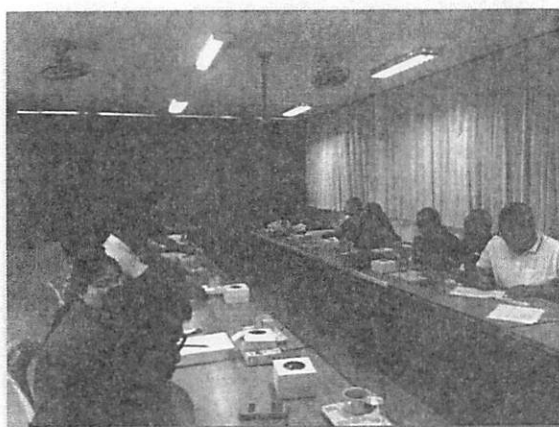
ส่ง ณ วันที่ ๒๕ มกราคม ๒๕๖๓



(ผู้ช่วยศาสตราจารย์ ดร.อิงคณา กริเณจายิต)
คณบดีคณะครุศาสตร์
มหาวิทยาลัยราชภัฏวไลยอลงกรณ์ ในพระบรมราชูปถัมภ์

ภาคผนวก ค ภาพกิจกรรม

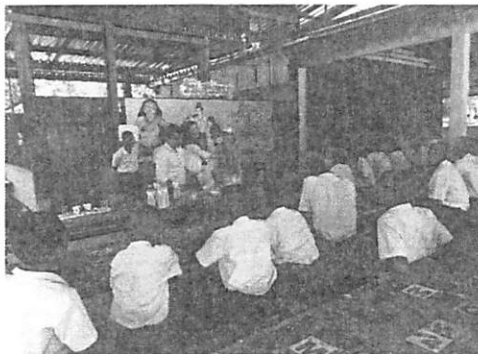
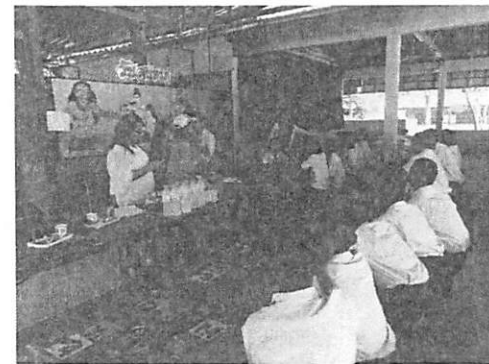
1. การสำรวจสภาพปัญหา 23 มีนาคม 2560



2. จัดกิจกรรมกลุ่มสัมพันธ์ ด้านข้อมูลทางโภชนาการและการทำแยมสับปะรด ในเขตพื้นที่ตำบลโคกสูง จังหวัดสระแก้ว ให้กับเด็กเยาวชนและครู และเก็บรวบรวมข้อมูลโดยใช้แบบสังเกต แบบทดสอบ (28 ก.พ. 61)



3. ลงพื้นที่เพื่อติดตามผลของการดำเนินการวิจัย ในชุมชน (ก.ค. 2561)



ภาคผนวก ง รายชื่อเครือข่ายดำเนินงาน ตำแหน่งที่อยู่และเบอร์โทรศัพท์

คนที่ 1 นายอนันชัย พุทธิสิก
ตำแหน่ง นายก อบต.ทัพไทย ผู้เชี่ยวชาญ /ประสานงาน ด้านข้อมูลทั่วไปเกี่ยวกับตำบลทัพไทย จ.สระแก้ว ที่อยู่ สถานที่ติดต่อ ที่ทำการอบต.ทัพไทย จ.สระแก้ว
คนที่ 2 นางสาวปานใจ จันทร์สีดา
ตำแหน่ง พัฒนาการชุมชน ผู้เชี่ยวชาญ /ประสานงาน ด้านข้อมูลทั่วไปเกี่ยวกับตำบลทัพไทย จ.สระแก้ว ที่อยู่ สถานที่ติดต่อ ที่ทำการอบต.ทัพไทย จ.สระแก้ว

ภาคผนวก จ แบบสอบถาม



แบบสอบถามพฤติกรรมกรรมการบริโภคอาหาร (สำหรับเด็กเยาวชน)

ส่วนที่ 1 ข้อมูลทั่วไป

คำชี้แจง กรุณาใส่เครื่องหมาย ลงในช่อง ให้ตรงกับความเป็นจริง

1. เพศ หญิง ชาย

2. อายุ ปี

3. ปัจจุบันท่านมีน้ำหนักตัว กิโลกรัม และส่วนสูง เซนติเมตร

4. ท่านมีโรคประจำตัว ไม่มี มี โปรดระบุ

ส่วนที่ 2 แบบสอบถามพฤติกรรมกรรมการบริโภคอาหาร

คำชี้แจง โปรดทำเครื่องหมาย ลงในช่องว่างหลังข้อความที่ตรงกับการปฏิบัติของท่านมากที่สุด

เป็นประจำ หมายถึง ท่านกระทำตามข้อความหรือเหตุการณ์นั้นเป็นประจำสม่ำเสมอ

บางครั้ง หมายถึง ท่านกระทำตามข้อความหรือเหตุการณ์นั้นเป็นบางครั้ง ไม่สม่ำเสมอ

ไม่เคยปฏิบัติ หมายถึง ท่านไม่เคยกระทำตามข้อความหรือเหตุการณ์นั้นเลย

พฤติกรรม	ความถี่ในการปฏิบัติ		
	เป็นประจำ	บางครั้ง	ไม่เคยปฏิบัติ
1. ท่านรับประทานอาหารเช้าทุกวัน			
2. ท่านรับประทานผักและผลไม้			
3. ท่านดื่มน้ำอัดลมหรือน้ำหวาน			
4. ท่านล้างมือก่อนรับประทานอาหารทุกมื้อ			
5. ท่านดื่มนมวันละอย่างน้อย 1 แก้ว			
6. ท่านรับประทานอาหารตามที่โฆษณาในโทรทัศน์ อินเทอร์เน็ต			
7. ท่านซื้ออาหารโดยดูวันหมดอายุ และดูเครื่องหมาย อย.			
8. ท่านรับประทานอาหารโดยใช้ช้อนกลาง			
9. ท่านรับประทานขนมขบเคี้ยวกรุบกรอบ เช่น มันฝรั่งทอด ข้าวเกรียบ			
10. ท่านรับประทานอาหารมากกว่า 3 มื้อต่อวัน			
11. ท่านรับประทานอาหารน้อยกว่า 3 มื้อต่อวัน			
12. ท่านบริโภคบะหมี่กึ่งสำเร็จรูป แทนอาหาร 1 มื้อ			
13. ท่านรับประทานขนมครก/ปาท่องโก๋/ข้าวเหนียวหมูปิ้ง แทนข้าวในมื้อเช้า			
14. ท่านเลือกซื้อขนม/อาหาร เพราะต้องการของแถม			
15. ท่านชอบรับประทานซ็อกโกแลต ลูกอม ท็อปปี้ อยัม หมากฝรั่ง			
16. ท่านชอบรับประทานหมูทอด ไก่ทอด ลูกชิ้นทอด			
17. ท่านชอบดื่มนมรสจืด			
18. ท่านชอบรับประทานเนื้อหมูที่ติดมันหรือหนังไก่			

ข้อมูล/ประวัติย่อคณะวิจัย

1. หัวหน้าโครงการ นายณัฐวัตร สุดจินดา
ประวัติการศึกษา ปริญญาโทศึกษาศาสตร์มหาบัณฑิตบัณฑิต (ศษ.ม.) ม.ขอนแก่น
2. ผู้วิจัย นายประพรรณ พละชีวะ ตำแหน่งทางวิชาการ อาจารย์
ประวัติการศึกษา ปริญญาเอก ค.ด.(เทคโนโลยีและสื่อสารการศึกษา) จุฬาลงกรณ์มหาวิทยาลัย
3. ผู้วิจัย นางสาวศัสยมน สั้งเว
ประวัติการศึกษา ปริญญาโท ศึกษาศาสตร์มหาบัณฑิต ม.ขอนแก่น