

บทที่ 4

ผลการวิจัย

การศึกษารูปแบบการจัดการขยะมูลฝอยโดยกระบวนการมีส่วนร่วมของชุมชนพื้นที่ตำบลห้วยมุ่น อำเภอน้ำปาด จังหวัดอุตรดิตถ์ ได้ทำการเก็บข้อมูลกับประชาชนในเขตพื้นที่ตำบลห้วยมุ่น อำเภอน้ำปาด จังหวัดอุตรดิตถ์โดยใช้แบบสอบถามนำมาวิเคราะห์หาข้อสรุปเพื่อนำไปสู่ข้อเสนอแนะเชิงนโยบายด้านการจัดการขยะในระดับท้องถิ่นและระดับชาติ สามารถสรุปผลการศึกษาดังนี้

ส่วนที่ 1 ข้อมูลทั่วไปของผู้ตอบแบบสอบถาม

ส่วนที่ 2 สภาพปัญหาเกี่ยวกับขยะมูลฝอยของชุมชน

ส่วนที่ 3 ความรู้ ความเข้าใจของประชาชนเกี่ยวกับการจัดการขยะมูลฝอย

ส่วนที่ 4 พฤติกรรมการจัดการขยะมูลฝอยของประชาชน

ส่วนที่ 5 กฎระเบียบ ข้อบังคับของชุมชนด้านการจัดการขยะ

ส่วนที่ 6 การมีส่วนร่วมของประชาชนต่อการจัดการขยะมูลฝอยร่วมกับองค์การบริหารส่วนตำบล

ส่วนที่ 7 ความต้องการจัดการขยะมูลฝอย

ส่วนที่ 8 แนวทางและรูปแบบการจัดการขยะมูลฝอยขององค์การบริหารส่วนตำบลห้วยมุ่น

ส่วนที่ 9 ข้อเสนอแนะเชิงนโยบาย

ส่วนที่ 1 ข้อมูลทั่วไปของผู้ตอบแบบสอบถาม

จากการศึกษาพบว่ากลุ่มตัวอย่างเป็นเพศหญิงมากกว่าเพศชาย คิดเป็นร้อยละ 63.5 และ 36.5 ตามลำดับ โดยมีช่วงอายุอยู่ในช่วง 41 – 50 มากที่สุด คิดเป็นร้อยละ 25.3 รองลงมาคือ 31 – 40 ปี คิดเป็นร้อยละ 21.5 ตามลำดับ ระดับการศึกษาอยู่ในช่วงจบการศึกษาระดับประถมศึกษามากที่สุด คิดเป็นร้อยละ 38.3 รองลงมาคือจบการศึกษาระดับมัธยมต้น คิดเป็นร้อยละ 30.0 ประกอบอาชีพเกษตรกรกรรม (ส่วนใหญ่ทำไร่สับปะรด) มากที่สุด คิดเป็นร้อยละ 80.7 รองลงมาคืออาชีพรับจ้างทั่วไป คิดเป็นร้อยละ 10.5 รายได้เฉลี่ยต่อเดือนต่ำกว่า 5,000 บาท คิดเป็นร้อยละ 49.0 รองลงมามีรายได้เฉลี่ยต่อเดือนอยู่ระหว่าง 5,000 – 10,000 บาท คิดเป็นร้อยละ 43.0 จำนวนสมาชิกในครัวเรือนอาศัยอยู่ครัวเรือนละ 3 – 4 คน คิดเป็นร้อยละ 58.3 รองลงมาคืออาศัยอยู่ครัวเรือนละ 5 – 6 คน คิดเป็นร้อยละ 21.5 และอาศัยอยู่พื้นที่มาเป็นเวลามากกว่า 20 ดังแสดงในตาราง 1

ตาราง 1 แสดงข้อมูลของผู้ตอบแบบสอบถาม

ข้อมูล	ความถี่	ร้อยละ
1. เพศ		
ชาย	146	36.5
หญิง	254	63.5
รวม	400	100.0
2. อายุ		
ต่ำกว่า 20 ปี		
20 – 30 ปี	28	7.0
31 – 40 ปี	66	16.5
41 – 50 ปี	84	21.0
51 – 60 ปี	101	25.3
61 ปีขึ้นไป	68	17.0
รวม	53	13.3
3. ระดับการศึกษา	400	100.0
ไม่ได้เรียนหนังสือ		
ประถมศึกษา	36	9.0
มัธยมต้น	153	38.3
มัธยมปลาย/ปวช.	120	30.0
อนุปริญญาตรี/ปวส.	75	18.8
ปริญญาตรี	4	1.0
สูงกว่าปริญญาตรี	11	2.8
รวม	1	0.3
4. อาชีพ	400	100.0
เกษตรกร		
รับจ้างทั่วไป	323	80.7
รับราชการ	42	10.5
พนักงาน/ลูกจ้าง	3	0.8
ธุรกิจส่วนตัว/ค้าขาย	2	0.6
อื่น ๆ (ว่างงาน)	21	5.2
รวม	9	2.2

ตาราง 1 แสดงข้อมูลของผู้ตอบแบบสอบถาม (ต่อ)

ข้อมูล	ความถี่	ร้อยละ
5. รายได้เฉลี่ยต่อเดือน		
ต่ำกว่า 5,000 บาท		
5,000 – 10,000 บาท	196	49.0
10,001 – 15,000 บาท	172	43.0
มากกว่า 15,000 บาท	18	4.5
6. จำนวนสมาชิกในครัวเรือน		
1 – 2 คน	14	3.5
3 – 4 คน	64	16.0
5 – 6 คน	233	58.3
มากกว่า 6 คน	86	21.5
รวม	17	4.3
7. ระยะเวลาที่อาศัยอยู่ในชุมชน		
1 – 5 ปี	400	100.0
6 – 10 ปี	24	6.0
11 – 15 ปี	40	10.0
16 – 20 ปี	48	12.0
21 ปีขึ้นไป	93	23.3
รวม	195	48.8
	400	100.0

ส่วนที่ 2 สภาพปัญหาเกี่ยวกับขยะมูลฝอยของชุมชน

สภาพปัญหาขยะมูลฝอยของชุมชน พบว่า ขยะอินทรีย์ เช่น เศษอาหาร เศษผัก เศษเปลือกผลไม้ มูลสัตว์ เศษใบไม้ เศษกิ่งไม้ มีการสร้างขยะเฉลี่ยต่อวันต่อครอบครัวเป็นจำนวนมากกว่า 5 กิโลกรัม/ต่อวัน มีมากถึงร้อยละ 28 เนื่องจากในเขตพื้นที่มีการทำเกษตรกรรมไร่สับปะรดทำให้มีขยะอินทรีย์จำพวกหัวสับปะรดที่เน่าเสีย รวมถึงส่วนใบสับปะรดที่ถูกตัดออกจากส่วนหัวจึงส่งผลให้ขยะอินทรีย์มีเป็นจำนวนมาก

ขยะรีไซเคิล เช่น ขวดน้ำพลาสติก กระป๋องเครื่องดื่ม ขวดแก้ว ฝาอลูมิเนียม เศษเหล็ก เศษแก้ว เศษกระดาษ กล่องกระดาษ ลังกระดาษ มีค่าเฉลี่ยอยู่ที่ น้อยกว่า 5 ชิ้นต่อวัน คิดเป็นร้อยละ 72.2

ขยะทั่วไป เช่น ห่อพลาสติกใส่ขนม ถุงพลาสติก ซองขนมขบเคี้ยว กล่องนม แก้วพลาสติก กล่องโฟม ซ้อนพลาสติก หลอดดูดน้ำ มีค่าเฉลี่ยอยู่ที่ น้อยกว่า 10 ชิ้นต่อวัน คิดเป็นร้อยละ 82.0

ขยะอันตราย เช่น ถ่านไฟฉาย แบตเตอรี่ กระป๋องสเปรย์ หลอดไฟ ขวดสารเคมีกำจัดศัตรูพืช ขวดยาฆ่าแมลง ถุงปุ๋ยเคมี ชิ้นส่วนอุปกรณ์อิเล็กทรอนิกส์ มีค่าเฉลี่ยอยู่ที่ น้อยกว่า 5 ชิ้นต่อวัน คิดเป็นร้อยละ 95.6 ขยะอันตรายที่มีเป็นจำนวนมากในพื้นที่คือขวดยาฆ่าหญ้า ขวดยาฆ่าแมลงและถุงปุ๋ยเคมี เนื่องจากการปลูกไร่สับปะรดมีการใช้สารเคมีในการทำเกษตร ดังแสดงในตาราง 2

ตาราง 2 แสดงปริมาณขยะมูลฝอยในครัวเรือน

ข้อมูล	ความถี่	ร้อยละ
1. ขยะอินทรีย์ เช่น เศษอาหาร เศษผัก เศษเปลือกผลไม้ มูลสัตว์ เศษใบไม้ เศษกิ่งไม้		
น้อยกว่า 1 กิโลกรัมต่อวัน	174	44.2
1-2 กิโลกรัมต่อวัน	89	22.6
3-5 กิโลกรัมต่อวัน	17	4.4
มากกว่า 5 กิโลกรัมต่อวัน	113	28.8
รวม	393	100.0
2. ขยะรีไซเคิล เช่น ขวดน้ำพลาสติก กระป๋องเครื่องดื่ม ขวดแก้ว ฝาอลูมิเนียม เศษเหล็ก เศษแก้ว เศษกระดาษ กล่องกระดาษ ลังกระดาษ		
น้อยกว่า 5 ชิ้นต่อวัน	280	72.2
6-10 ชิ้นต่อวัน	98	25.2
11-20 ชิ้นต่อวัน	5	1.3
มากกว่า 20 ชิ้นต่อวัน	5	1.3
รวม	388	100.0

ตาราง 2 แสดงปริมาณขยะมูลฝอยในครัวเรือน (ต่อ)

ข้อมูล	ความถี่	ร้อยละ
3. ขยะทั่วไป เช่น ห่อพลาสติกใส่ขนม		
ถุงพลาสติก ซองขนมขบเคี้ยว กล่องนม แก้วพลาสติก กล่องโฟม ซ้อนพลาสติก หลอดดูดน้ำ		
น้อยกว่า 10 ชิ้นต่อวัน	323	82.0
11-20 ชิ้นต่อวัน	67	17.0
21-30 ชิ้นต่อวัน	3	0.8
มากกว่า 30 ชิ้นต่อวัน	1	0.3
รวม	394	100.0
4. ขยะอันตราย เช่น ถ่านไฟฉาย แบตเตอรี่		
กระป๋องสเปรย์ หลอดไฟ ขวดสารเคมีกำจัดศัตรูพืช ขวดยาฆ่าแมลง ถังปุ๋ยเคมี ชิ้นส่วนอุปกรณ์อิเล็กทรอนิกส์		
น้อยกว่า 5 ชิ้นต่อสัปดาห์	304	95.6
6-10 ชิ้นต่อสัปดาห์	9	2.8
11-20 ชิ้นต่อสัปดาห์	3	0.9
มากกว่า 20 ชิ้นต่อสัปดาห์	2	0.6
รวม	318	100.0

วิธีการจัดการขยะแต่ละประเภทที่เกิดขึ้นในครัวเรือน พบว่า การกำจัดขยะอินทรีย์ เช่น เศษอาหาร เศษผัก เศษเปลือกผลไม้ มูลสัตว์ เศษใบไม้ เศษกิ่งไม้ จะใช้วิธีการทิ้งลงถังขยะของ อบต. มากที่สุด คิดเป็นร้อยละ 23.3 รองลงมาคือการทำปุ๋ยหมัก คิดเป็นร้อยละ 12.5

ขยะรีไซเคิล เช่น ขวดน้ำพลาสติก กระป๋องเครื่องดื่ม ขวดแก้ว ฝาอลูมิเนียม เศษเหล็ก เศษแก้ว เศษกระดาษ กล่องกระดาษ ลังกระดาษ จะใช้วิธีการกำจัดโดยการเก็บแยกไว้ขายเพื่อสร้างรายได้ให้กับครอบครัวมากที่สุด คิดเป็นร้อยละ 44.7 รองลงมาคือจะใช้วิธีการทิ้งลงถังขยะของ อบต. คิดเป็นร้อยละ 36.0

ขยะทั่วไป เช่น ห่อพลาสติกใส่ขนม ถุงพลาสติก ซองขนมขบเคี้ยว กล่องนม แก้วพลาสติก กล่องโฟม ซ้อนพลาสติก หลอดดูดน้ำ ทิ้งลงถังขยะของ อบต. มากที่สุด คิดเป็นร้อยละ 75.52

เนื่องจากขยะทั่วไปส่วนใหญ่ไม่สามารถนำมารีไซเคิลได้จึงไม่มีการรับซื้อจึงกลายเป็นขยะประเภทที่ถูกทิ้งลงถังของ อบต. มากที่สุด

ขยะอันตราย เช่น ถ่านไฟฉาย แบตเตอรี่ กระจกสเปร์ย หลอดไฟ ขวดสารเคมีกำจัดศัตรูพืช ขวดยาฆ่าแมลง ถังปุ๋ยเคมี ชิ้นส่วนอุปกรณ์อิเล็กทรอนิกส์ จะใช้วิธีการกำจัดโดยการทิ้งลงถังขยะของ อบต. รองลงมาคือการใช้วิธีการฝังกลบ ซึ่งวิธีการฝังกลบหากฝังกลบไม่ถูกวิธีขยะประเภทนี้ที่มีมากคือ ขวดยาฆ่าหญ้าและขวดยาฆ่าแมลงอาจส่งผลกระทบต่อสิ่งแวดล้อมได้ ดังแสดงในตาราง 3 ตาราง 3 แสดงวิธีการจัดการขยะแต่ละประเภทที่เกิดขึ้นในครัวเรือน

ข้อมูล	ความถี่	ร้อยละ
1. ขยะอินทรีย์ เช่น เศษอาหาร เศษผัก เศษเปลือกผลไม้ มูลสัตว์ เศษใบไม้ เศษกิ่งไม้		
ฝังกลบ	39	3.7
ทำปุ๋ยหมัก	132	12.5
เผา	27	2.6
กองทิ้งบริเวณบ้าน	59	5.6
ทิ้งลงถังขยะของ อบต.	245	23.2
ทิ้งลงแหล่งน้ำ	12	1.1
รวม (หมายเหตุ ตอบได้มากกว่า 1 ข้อ)	541	51.3
2. ขยะรีไซเคิล เช่น ขวดน้ำพลาสติก กระจกเครื่องดื่ม ขวดแก้ว ฝาอลูมิเนียม เศษเหล็ก เศษแก้ว เศษกระดาษ กล่องกระดาษ ลังกระดาษ		
ฝังกลบ	8	1.4
เก็บไว้ใช้ประโยชน์ในครัวเรือน	83	14.2
เก็บแยกไว้ขาย	261	44.7
เผา	11	1.9
ทิ้งลงถังขยะของ อบต.	210	36.0
ทิ้งลงแหล่งน้ำ	-	-
กองทิ้งบริเวณบ้าน	11	1.9
รวม (หมายเหตุ ตอบได้มากกว่า 1 ข้อ)	584	100.0

ตาราง 3 แสดงวิธีการจัดการขยะแต่ละประเภทที่เกิดขึ้นในครัวเรือน (ต่อ)

ข้อมูล	ความถี่	ร้อยละ
3. ขยะทั่วไป เช่น ห่อพลาสติกใส่ขนม		
ถุงพลาสติก ซองขนมขบเคี้ยว กล่องนม แก้ว		
พลาสติก กล่องโฟม ซ้อนพลาสติก หลอดดูด		
น้ำ		
ฝังกลบ	5	1.05
เก็บไว้ใช้ประโยชน์ในครัวเรือน	12	2.51
เก็บแยกไว้ขาย	68	14.23
เผา	19	3.97
ทิ้งลงถังขยะของอบต.	361	75.52
ทิ้งลงแหล่งน้ำ	-	-
กองทิ้งบริเวณบ้าน	13	2.72
รวม (หมายเหตุ ตอบได้มากกว่า 1 ข้อ)	478	100.0
4. ขยะอันตราย เช่น ถ่านไฟฉาย แบตเตอรี่		
กระป๋องสเปรย์ หลอดไฟ ขวดสารเคมีกำจัด		
ศัตรูพืช ขวดยาฆ่าแมลง ถังปุ๋ยเคมี ชิ้นส่วน		
อุปกรณ์อิเล็กทรอนิกส์		
ฝังกลบ	81	20.6
เก็บไว้ใช้ประโยชน์ในครัวเรือน	6	1.5
เก็บแยกไว้ขาย	31	7.9
เผา	15	3.8
ทิ้งลงถังขยะของอบต.	246	62.6
ทิ้งลงแหล่งน้ำ	-	-
กองทิ้งบริเวณบ้าน	14	3.6
รวม (หมายเหตุ ตอบได้มากกว่า 1 ข้อ)	393	100.0

ความเหมาะสมถึงรองรับขยะในชุมชนของท่าน พบว่า กลุ่มตัวอย่างส่วนใหญ่เห็นว่าถังขยะในชุมชนมีความเหมาะสมแล้ว คิดเป็นร้อยละ 80.8 และที่เห็นว่ายังไม่เหมาะสม คิดเป็นร้อยละ 19.3 ส่วนเหตุผลของความไม่เหมาะสมคือคิดว่าจำนวนและขนาดที่ไม่เพียงพอต่อปริมาณขยะ คิดเป็นร้อยละ 38.1 รองลงมาคือ ไม่มีถังรองรับแยกตามประเภทของขยะ คิดเป็นร้อยละ 27.0 ดังแสดงในตาราง 4

ตาราง 4 แสดงความเหมาะสมถึงรองรับขยะในชุมชนของท่าน

ข้อมูล	ความถี่	ร้อยละ
1. ถังรองรับขยะในชุมชน		
เหมาะสม	323	80.8
ไม่เหมาะสม	77	19.3
รวม	400	100.0
2. เหตุผลที่ถังขยะรองรับไม่เหมาะสม		
มีการรื้อซึม	23	18.3
ไม่มีฝาปิดมิดชิด	21	16.7
จำนวนและขนาดที่ไม่เพียงพอต่อปริมาณ ขยะ	48	38.1
ไม่มีถังรองรับแยกตามประเภทของขยะ	34	27.0
รวม (หมายเหตุ ตอบได้มากกว่า 1 ข้อ)	126	100.0

ส่วนที่ 3 ความรู้ความเข้าใจของประชาชนเกี่ยวกับการจัดการขยะมูลฝอย

ผลการศึกษาความรู้ความเข้าใจของประชาชนเกี่ยวกับการจัดการขยะมูลฝอย พบว่า ประชาชนส่วนใหญ่มีความรู้ความเข้าใจเกี่ยวกับการจัดการขยะมูลฝอย เช่น ขยะมูลฝอยจำพวกเศษอาหาร เศษผัก เปลือกผลไม้สามารถนำมาทำปุ๋ยหมักได้ กลุ่มตัวอย่างตอบว่าใช่ คิดเป็นร้อยละ 89.3 การจัดการขยะมูลฝอยที่มีประสิทธิภาพมากที่สุด คือ การคัดแยกขยะ ณ แหล่งกำเนิดก่อนการทิ้ง กลุ่มตัวอย่างตอบว่าใช่ คิดเป็นร้อยละ 92.5 ขยะมูลฝอยประเภทโฟม กระจกพลาสติก จัดเป็นขยะประเภทขยะทั่วไป กลุ่มตัวอย่างตอบว่าใช่ คิดเป็นร้อยละ 82.5

อย่างไรก็ตามก็ยังมีสิ่งทีประชาชนซึ่งเป็นกลุ่มตัวอย่างส่วนใหญ่ยังมีความเข้าใจผิดเกี่ยวกับการจัดขยะมูลฝอย คือ ภายในครัวเรือนควรมีถังขยะขนาดใหญ่ เพื่อรองรับขยะได้ทั้งหมด และสามารถเก็บได้เป็นเวลาหลายวัน เมื่อเต็มแล้วจึงนำไปกำจัด คำตอบว่าใช่ คิดเป็นร้อยละ 80.0 การคิดว่าการลดปริมาณขยะมูลฝอย สามารถทำได้โดยนำขยะทุกชนิดที่มีอยู่ในบริเวณบ้านไปทิ้งลงถังขยะ และปล่อยให้เจ้าหน้าที่รัฐเป็นผู้นำไปกำจัด คำตอบว่าใช่ คิดเป็นร้อยละ 54.3 และขยะมูลฝอยประเภท

ถ่านไฟฉาย หลอดไฟเก่า กระป๋องสเปรย์ต่างๆ สามารถทำลายทิ้งได้เอง โดยการนำไปเผาในบริเวณบ้าน คำตอบว่าใช่ คิดเป็นร้อยละ 78.8 ส่วนหน้าที่ในการจัดการขยะแม้ประชาชนส่วนใหญ่จะตอบว่าไม่ใช่หน้าที่ของรัฐเพียงอย่างเดียวแต่ก็มีกลุ่มตัวอย่างเป็นจำนวนมากถึงร้อยละ 30.5 ที่คิดว่าเป็นหน้าที่ของเจ้าหน้าที่ภาครัฐ ซึ่งควรมีการทำความเข้าใจกับประชาชนกลุ่มนี้ว่าการจัดการขยะเป็นหน้าที่ของทุกฝ่ายที่ต้องร่วมมือกัน ดังแสดงในตาราง 5

ตาราง 5 แสดงความรู้ความเข้าใจของประชาชนเกี่ยวกับการจัดการขยะมูลฝอย

ข้อมูล	ใช่	ไม่ใช่	รวม
1. ขยะมูลฝอยจำพวกเศษอาหาร เศษผัก เปลือกผลไม้ สามารถนำมาทำปุ๋ยหมักได้	357 (89.3)	43 (10.8)	400
2. ในครัวเรือนควรมีถังขยะขนาดใหญ่ เพื่อรองรับขยะได้ทั้งหมด และสามารถเก็บได้เป็นเวลาหลายวัน เมื่อเต็มแล้วจึงนำไปกำจัด	320 (80.0)	80 (20.0)	400
3. การลดปริมาณขยะมูลฝอย สามารถทำได้โดยนำขยะทุกชนิดที่มีอยู่ในบริเวณบ้านไปทิ้งลงถังขยะ และปล่อยให้เจ้าหน้าที่รัฐเป็นผู้นำไปกำจัด	217 (54.3)	183 (45.8)	400
4. การจัดการขยะมูลฝอยที่มีประสิทธิภาพมากที่สุด คือ การคัดแยกขยะ ณ แหล่งกำเนิดก่อนการทิ้ง	370 (92.5)	30 (7.5)	400
5. การคัดแยกประเภทของขยะ เป็นหน้าที่ของเจ้าหน้าที่หน่วยงานรัฐ ซึ่งไม่เกี่ยวข้องกับประชาชนในชุมชน	122 (30.5)	278 (69.5)	400
6. ขยะมูลฝอยที่ย่อยสลายได้ เช่น เศษอาหาร เศษผัก เปลือกผลไม้ ควรใส่ถุงพลาสติกแล้วนำไปทิ้งร่วมกับขยะทั่วไปในถังขยะของชุมชน	192 (48.0)	208 (52.0)	400 (100.0)
7. ขยะมูลฝอยประเภทโฟม ถุงพลาสติก จัดเป็นขยะประเภทขยะทั่วไป	331 (82.5)	69 (17.3)	400 (100.0)
8. ขยะมูลฝอยประเภทโฟม ถุงพลาสติก สามารถกำจัดโดยการเผาได้เองในบริเวณบ้าน เนื่องจากสะดวก และเป็นการช่วยลดปริมาณขยะลงได้อย่างรวดเร็ว	175 (43.8)	225 (56.3)	400 (100.0)
9. ขวดน้ำพลาสติกแบบใส สามารถนำมาแปรรูปใช้ใหม่ได้	365 (91.3)	35 (8.8)	400 (100.0)

ตาราง 5 แสดงความรู้ความเข้าใจของประชาชนเกี่ยวกับการจัดการขยะมูลฝอย (ต่อ)

ข้อมูล	ใช่	ไม่ใช่	รวม
10. ถังรองรับขยะมูลฝอยที่ถูกหลักสุขาภิบาลต้องมีฝาปิดมิดชิด ไม้รั่วซึม และสามารถทำความสะอาดได้ง่าย	381 (95.3)	19 (4.8)	400 (100.0)
11. แบริดเตอร์รถยนต์ หลอดไฟ ถ่านไฟฉายที่หมดอายุแล้วไม่ควรนำไปทิ้งร่วมกับขยะประเภทอื่นๆ	349 (87.3)	51 (12.8)	400 (100.0)
12. การเผาขยะมูลฝอยในที่โล่งแจ้งเป็นอันตรายต่อมนุษย์และสิ่งแวดล้อม	372 (93.0)	28 (7.0)	400 (100.0)
13. กระดาษที่ใช้แล้วสามารถนำกลับมาทำเป็นกระดาษใช้ใหม่ได้	234 (58.5)	166 (41.5)	400 (100.0)
14. เศษแก้วแตกสามารถนำกลับไปหลอมเพื่อทำขวดใหม่ได้	253 (63.2)	147 (36.8)	400 (100.0)
15. ขยะมูลฝอยประเภทถ่านไฟฉาย หลอดไฟเก่า กระจก สเปรย์ต่างๆ สามารถทำลายทิ้งได้เอง โดยการนำไปเผาในบริเวณบ้าน	85 (78.8)	315 (36.8)	400 (100.0)

ส่วนที่ 4 พฤติกรรมการจัดการขยะมูลฝอยของประชาชน

พฤติกรรมการจัดการขยะมูลฝอยของประชาชน ผลการศึกษาจากกลุ่มตัวอย่าง พบว่า การลดการเกิดขยะ เช่น การนำกล่องกระดาษหรือถุงพลาสติกกลับมาใช้ใหม่ รวมถึงการใช้ถุงผ้าเพื่อลดการใช้ถุงพลาสติกส่วนใหญ่มีการปฏิบัติเป็นบางครั้งเท่านั้น

พฤติกรรมด้านการคัดแยกขยะ การแยกขยะเปียกออกจากขยะแห้ง แยกขยะรีไซเคิลออกจากขยะทั่วไป หรือแยกขยะอันตรายออกจากขยะทั่วไป ส่วนใหญ่มีการปฏิบัติทุกครั้งเนื่องจากกลุ่มตัวอย่างมีความรู้ความเข้าใจเกี่ยวกับวิธีการคัดแยกขยะ และต้องการคัดแยกขยะประเภทที่สามารถขายได้นำมาสร้างรายได้ให้กับครอบครัว

พฤติกรรมด้านการเก็บรวบรวม/การนำกลับมาใช้ประโยชน์ พบว่า กลุ่มตัวอย่างส่วนใหญ่ครอบครัวท่านมีการเก็บถุงพลาสติกและขวดแก้วกลับมาใช้งานใหม่ มีการปฏิบัติเป็นบางครั้งเท่านั้นเนื่องจากจะมีการคัดเลือกเฉพาะขวดหรือถุงพลาสติกที่ยังอยู่ในคุณภาพดีเท่านั้นในการนำกลับมาใช้

พฤติกรรมด้านการกำจัดขยะ พบว่า มีการทิ้งขยะลงถังขยะที่ทาง อบต.จัดไว้ให้ทุกครั้ง ขยะที่ย่อยสลายได้ เช่น เศษผัก เศษเปลือกผลไม้ กำจัดโดยการทิ้งไว้บริเวณบ้าน เพื่อปล่อยให้ย่อยสลายเอง มีการ

ปฏิบัติทุกครั้ง แต่ยังมีพฤติกรรมของการเผาขยะจำพวกเศษใบไม้แห้งอยู่ซึ่งกลุ่มตัวอย่างมีการปฏิบัติทุกครั้ง คิดเป็นจำนวนมากที่สุด ดังแสดงในตาราง 6

ตาราง 6 แสดงพฤติกรรมจัดการขยะมูลฝอยของประชาชน

การปฏิบัติตนเกี่ยวกับการจัดการขยะมูลฝอย	ความถี่ในการปฏิบัติ			รวม
	ปฏิบัติ ทุกครั้ง	ปฏิบัติ บางครั้ง	ไม่เคย ปฏิบัติ	
1. ด้านการลดการเกิดขยะ				
1.1 ท่านมีการนำวัสดุที่ยังใช้ได้เช่น กล่อง กระดาษ กระดาษหน้าเดียวกลับมาใช้ใหม่อีกครั้ง	126 (31.5)	179 (44.8)	95 (23.8)	400 (100.0)
1.2 ท่านเลือกใช้สินค้าที่ไม่ต้องใช้ถุงพลาสติก มากเกินไปจนจำเป็นหรือเลือกใช้ถุงพลาสติกใบ ใหญ่ใบเดียวแทนใบเล็กหลาย ๆ ใบ	120 (30.0)	195 (48.8)	85 (21.3)	400 (100.0)
1.3 ท่านแนะนำให้สมาชิกในครัวเรือนของท่าน ใช้สินค้าที่เกิดขยะน้อย	121 (30.3)	208 (52.0)	71 (17.8)	400 (100.0)
1.4 ท่านพยายามเลี่ยงการใช้ถุงพลาสติกและ การใช้กล่องโฟม	112 (28.0)	217 (54.3)	71 (17.8)	400 (100.0)
1.5 ท่านแนะนำให้เพื่อนบ้านของท่านช่วยกัน ลดการเกิดขยะ	114 (28.5)	199 (49.8)	87 (21.8)	400 (100.0)
1.6 ท่านใช้ถุงผ้าหรือตะกร้าหรือถุงพลาสติกใบ เก่าไปจ่ายตลาด	111 (27.8)	188 (47.0)	101 (25.3)	400 (100.0)
2. ด้านการคัดแยกขยะ				
2.1 ครอบครัวท่านมีการคัดแยกขยะเปียกและ ขยะแห้งออกจากกัน	195 (48.8)	155 (38.8)	50 (12.5)	400 (100.0)
2.2 ท่านคัดแยกขยะประเภทกระป๋องสี ขวดยา ฆ่าหญ้าฆ่าแมลง แบตเตอรี่ ถ่านไฟฉายออกจาก ขยะทั่วไป	199 (49.8)	160 (40.0)	41 (10.3)	400 (100.0)
2.3 ครอบครัวของท่านมีการคัดแยกขยะที่ขาย ได้ เช่นกระดาษ ขวดแก้ว เศษเหล็ก ออกจากขยะ ทั่วไป	224 (56.0)	137 (34.3)	39 (9.8)	400 (100.0)
2.4 ท่านมีการคัดแยกขยะที่มีการปนเปื้อนของ เลือด เสมหะผู้ป่วย อูจจาระ เช่น ผ้าอนามัยใช้แล้ว ผ้าอ้อมสำเร็จรูปเด็กใช้แล้ว ออกจากขยะทั่วไปก่อน ทิ้งลงถังขยะ	165 (41.3)	164 (41.0)	71 (17.8)	400 (100.0)

ตาราง 6 แสดงพฤติกรรมกรรมการจัดการขยะมูลฝอยของประชาชน (ต่อ)

การปฏิบัติตนเกี่ยวกับการจัดการขยะมูลฝอย	ความถี่ในการปฏิบัติ			รวม
	ปฏิบัติ ทุกครั้ง	ปฏิบัติ บางครั้ง	ไม่เคย ปฏิบัติ	
3. ด้านการเก็บรวบรวม/การนำกลับมาใช้ ประโยชน์				
3.1 ครอบครัวของท่านมีการเก็บถุงพลาสติกที่ยัง ใช้งานได้นำกลับมาใช้ใหม่	158 (39.5)	173 (43.3)	69 (17.3)	400 (100.0)
3.2 มีการนำขวดน้ำพลาสติกหรือขวดแก้วมา ใช้ประโยชน์ใหม่	177 (44.3)	169 (42.3)	54 (13.5)	400 (100.0)
3.3 ครอบครัวของท่านมีการนำขยะเปียก เช่น เศษอาหาร เศษผัก เศษเปลือกผลไม้ไปทำปุ๋ย หมัก	167 (41.8)	157 (39.3)	76 (19.0)	400 (100.0)
3.4 ครอบครัวของท่านมีการนำเศษวัชพืช เศษไม้ ใบไม้ไปทำปุ๋ยหมักแทนการเผา	175 (43.8)	160 (40.0)	65 (16.3)	400 (100.0)
3.5 ครอบครัวของท่านมีการนำขยะที่สามารถ ขายได้ไปขายให้เกิดมูลค่าเป็นตัวเงินหรือสิ่งของ	236 (59.0)	133 (33.3)	31 (7.8)	400 (100.0)
4. ด้านการกำจัดขยะ				
4.1 ท่านทิ้งขยะลงถังขยะที่ทาง อบต.จัดไว้ ให้ทุกครั้ง	277 (69.3)	109 (27.3)	14 (3.5)	400 (100.0)
4.2 ขยะที่ย่อยสลายได้ เช่น เศษผัก เศษ เปลือกผลไม้ ท่านกำจัดโดยการทิ้งไว้บริเวณ บ้าน เพื่อปล่อยให้ย่อยสลายเอง	211 (52.8)	159 (39.8)	30 (7.5)	400 (100.0)
4.3 ขยะที่เหลือจากการคัดแยกถูกนำไปทิ้ง ในถังขยะที่มีฝาปิดรอการกำจัดที่ถูกต้อง	218 (54.5)	150 (37.5)	32 (8.0)	400 (100.0)
4.4 ท่านกำจัดขยะเศษใบไม้ กิ่งไม้โดยการ เผาที่บริเวณบ้าน	222 (55.5)	134 (33.5)	44 (11.0)	400 (100.0)

ส่วนที่ 5 กฎระเบียบ ข้อบังคับของชุมชนด้านการจัดการขยะ

ด้านกฎระเบียบ ข้อบังคับของชุมชนด้านการจัดการขยะ พบว่า ภายในชุมชนมีกฎระเบียบเกี่ยวกับการจัดการขยะ เช่น การห้ามเผาขยะในที่โล่งแจ้ง ห้ามทิ้งขยะลงในแม่น้ำลำคลอง ให้คัดแยกขยะก่อนนำมาทิ้งลงถัง รวมถึงมีการจัดเก็บค่าธรรมเนียมในการจัดเก็บขยะด้วย ดังแสดงในตาราง 7

ตาราง 7 แสดงกฎระเบียบ ข้อบังคับของชุมชนด้านการจัดการขยะ

กฎระเบียบ ข้อบังคับของชุมชน	มี	ไม่มี	รวม
1. ชุมชนของท่านมีกฎข้อห้ามเกี่ยวกับการเผาขยะในที่โล่งแจ้ง	347 (86.8)	53 (13.3)	400 (100.0)
2. ชุมชนของท่านมีการวางกฎระเบียบเกี่ยวกับการคัดแยกขยะก่อนการทิ้ง	346 (86.5)	54 (13.5)	400 (100.0)
3. ชุมชนของท่านมีกฎระเบียบห้ามทิ้งขยะมูลฝอยในที่หรือทางสาธารณะ เช่น ถนนตรอกซอยแม่น้ำ ลำคลองสระน้ำ เป็นต้น นอกจากสถานที่ซึ่งอบต.ได้จัดไว้ให้	377 (94.3)	23 (5.8)	400 (100.0)
4. ชุมชนของท่านมีการเก็บค่าธรรมเนียมการจัดเก็บขยะของแต่ละครัวเรือน	369 (92.3)	31 (7.8)	400 (100.0)
5. ชุมชนของท่านมีการกำหนดอัตราค่าปรับสำหรับผู้ทิ้งขยะผิดกฎข้อห้ามต่างๆ ของการจัดการขยะ	241 (60.3)	159 (39.8)	400 (100.0)

ส่วนที่ 6 การมีส่วนร่วมของประชาชนต่อการจัดการขยะมูลฝอยร่วมกับองค์การบริหารส่วนตำบล

การมีส่วนร่วมของประชาชนต่อการจัดการขยะมูลฝอยร่วมกับองค์การบริหารส่วนตำบล ผลการศึกษาพบว่า ด้านการมีส่วนร่วมในการค้นหาปัญหาและสาเหตุของการจัดการขยะในชุมชน พบว่า กลุ่มตัวอย่างส่วนใหญ่ไม่เคยเข้าไปมีส่วนร่วมกับองค์การบริหารส่วนตำบลไม่ว่าจะเป็นการมีส่วนร่วมในการเสนอปัญหาหรือความต้องการ การมีส่วนร่วมในการวิเคราะห์หรือจัดลำดับความสำคัญของปัญหา

การมีส่วนร่วมในการวางแผน พบว่า การมีส่วนร่วมในการได้รับรู้ข้อมูลข่าวสารและเสนอแนะแนวทางการบริหารจัดการขยะ การมีส่วนร่วมในการจัดทำนโยบาย/มาตรการเกี่ยวกับการรักษาความสะอาดในชุมชน และการมีส่วนร่วมในการกำหนดวิธีการและแนวทางการดำเนินงานเพื่อแก้ไขปัญหาขยะมูลฝอยที่เกิดขึ้นในชุมชน ส่วนใหญ่เข้าไปมีส่วนร่วมในคำถามข้อ 2.1 – 2.4 อยู่ในระดับปานกลางเท่านั้น คิดเป็นร้อยละ 33.5, 29.5, 30.3 และ 28.7 ตามลำดับ

การมีส่วนร่วมในการปฏิบัติ ไม่ว่าจะเป็นการรณรงค์ การคัดแยก การทำปุ๋ยหมัก หรือการใช้ถุงผ้าแทนถุงพลาสติก ส่วนใหญ่มีส่วนร่วมอยู่ในระดับปานกลาง เช่น จากข้อคำถาม 3.1 - 3.5 ซึ่งตอบคำถามในระดับปานกลางมากที่สุด คิดเป็นร้อยละ 30.0 , 27.3, 34.3, 33.3 และ 24.3 ตามลำดับ

การมีส่วนร่วมการรับผลประโยชน์จากการแก้ไขปัญหาขยะชุมชน พบว่า ชุมชนมีความสะอาดงามตา ไม่มีปัญหากลิ่นการเผาขยะ กลิ่นขยะรบกวน และสามารถสร้างรายได้จากการขายขยะรีไซเคิลอยู่ในระดับปานกลาง จากข้อคำถาม 4.1 – 4.2 คิดเป็นร้อยละ 30.0 และ 29.5

การประเมินผลการปฏิบัติงาน พบว่า กลุ่มตัวอย่างส่วนใหญ่ไม่เคยประเมินการปฏิบัติงาน ไม่ว่าจะเป็นการปฏิบัติงานของพนักงานจัดเก็บขยะ การประเมินผลด้านการลำเลียง การจัดเก็บ และการให้ข้อเสนอแนะในการจัดเก็บขยะมูลฝอยของ อบต. ดังแสดงในตาราง 8

ตาราง 8 แสดงการมีส่วนร่วมของประชาชนต่อการจัดการขยะมูลฝอยร่วมกับองค์การบริหารส่วนตำบล

ประเด็น	ระดับการมีส่วนร่วม						รวม
	มากที่สุด	มาก	ปานกลาง	น้อย	น้อยที่สุด	ไม่เคย	
1 ด้านการมีส่วนร่วมในการค้นหาปัญหาและสาเหตุ							
1.1 ท่านเข้าร่วมการประชุมประชาชนเพื่อเสนอปัญหาและความต้องการจัดการขยะมูลฝอยของชุมชนร่วมกับ อบต.	12 (3.0)	69 (17.3)	117 (29.3)	30 (7.5)	45 (11.3)	127 (31.8)	400 (100.0)
1.2 ท่านมีส่วนร่วมวิเคราะห์ปัญหาและความต้องการของประชาชนในชุมชนเพื่อจัดทำโครงการ/กิจกรรมการจัดการขยะมูลฝอย	12 (3.0)	80 (20.0)	125 (31.3)	34 (8.5)	25 (6.3)	124 (31.0)	400 (100.0)
1.3 ท่านมีส่วนร่วมในการจัดลำดับความสำคัญของความต้องการแก้ไขปัญหาขยะของชุมชนร่วมกับ อบต.	16 (4.0)	71 (17.8)	126 (31.5)	36 (9.0)	28 (7.0)	123 (30.8)	400 (100.0)

ตาราง 8 แสดงการมีส่วนร่วมของประชาชนต่อการจัดการขยะมูลฝอยร่วมกับองค์การบริหารส่วนตำบล (ต่อ)

ประเด็น	ระดับการมีส่วนร่วม						รวม
	มากที่สุด	มาก	ปานกลาง	น้อย	น้อยที่สุด	ไม่เคย	
2. ด้านการมีส่วนร่วมในการวางแผน							
2.1 ท่านมีส่วนร่วมในการได้รับรู้ข้อมูลข่าวสารและเสนอแนะแนวทางการบริหารจัดการขยะแบบครบวงจรของ อบต.	11 (2.8)	78 (19.5)	134 (33.5)	34 (8.5)	34 (8.5)	109 (27.3)	400 (100.0)
2.2 ท่านมีส่วนร่วมในการจัดทำนโยบาย/มาตรการเกี่ยวกับการรักษาความสะอาดในชุมชน	14 (3.5)	78 (19.5)	118 (29.5)	40 (10.0)	32 (8.0)	118 (29.5)	400 (100.0)
2.3 ท่านมีส่วนร่วมในการวางแผนงาน/โครงการเพื่อแก้ไขปัญหาขยะมูลฝอยที่เกิดขึ้นในชุมชน	14 (3.5)	70 (17.5)	121 (30.3)	38 (9.5)	44 (11.0)	113 (28.0)	400 (100.0)
2.4 ท่านมีส่วนร่วมในการกำหนดวิธีการและแนวทางการดำเนินงานเพื่อแก้ไขปัญหาขยะมูลฝอยที่เกิดขึ้นในชุมชน	15 (3.8)	74 (18.5)	115 (28.7)	37 (9.3)	51 (12.8)	108 (27.0)	400 (100.0)

ตาราง 8 แสดงการมีส่วนร่วมของประชาชนต่อการจัดการขยะมูลฝอยร่วมกับองค์การบริหารส่วนตำบล (ต่อ)

ประเด็น	ระดับการมีส่วนร่วม						รวม
	มากที่สุด	มาก	ปานกลาง	น้อย	น้อยที่สุด	ไม่เคย	
3. ด้านการมีส่วนร่วมในการปฏิบัติ							
3.1 ท่านมีส่วนร่วมปฏิบัติกิจกรรมของ อบต. ในการรณรงค์และร่วมเก็บขยะมูลฝอยในชุมชน	29 (7.2)	73 (18.3)	120 (30.0)	51 (12.8)	43 (10.8)	84 (21.0)	400 (100.0)
3.2 ท่านมีส่วนร่วมคัดแยกประเภทขยะเช่น เศษกระดาษ พลาสติกขวดแก้ว หรือขยะมีพิษ ก่อนนำไปทิ้งลงถังขยะของ อบต.	67 (16.8)	105 (26.3)	109 (27.3)	46 (11.5)	31 (7.8)	42 (10.5)	400 (100.0)
3.3 ท่านมีส่วนร่วมใช้ถุงผ้า ปิ่นโต หรือตะกร้า มาซื้อสินค้า เพื่อลดการใช้ถุงพลาสติกและกล่องโฟม	30 (7.5)	89 (22.3)	137 (34.3)	61 (15.3)	46 (11.5)	37 (9.3)	400 (100.0)
3.4 ท่านมีส่วนร่วมนำขยะมูลฝอยในครัวเรือนมาทำเป็นปุ๋ยหมัก หรือน้ำหมักจุลินทรีย์ชีวภาพ หรือการใช้ประโยชน์อื่นๆ จากขยะ	50 (12.5)	90 (22.5)	133 (33.3)	43 (10.8)	39 (9.8)	45 (11.3)	400 (100.0)
3.5 ท่านมีส่วนร่วมเสียค่าธรรมเนียมให้แก่ อบต. ในการบริหารจัดการจัดเก็บขยะมูลฝอย	142 (35.5)	95 (23.8)	98 (24.5)	36 (9.0)	15 (3.8)	14 (3.5)	400 (100.0)

ตาราง 8 แสดงการมีส่วนร่วมของประชาชนต่อการจัดการขยะมูลฝอยร่วมกับองค์การบริหารส่วนตำบล (ต่อ)

ประเด็น	ระดับการมีส่วนร่วม						รวม
	มากที่สุด	มาก	ปานกลาง	น้อย	น้อยที่สุด	ไม่เคย	
3.6 ท่านมีส่วนร่วมในการลดขยะมูลฝอย เช่น ขวดพลาสติก ขวดแก้ว หรือถุงพลาสติกที่ใช้แล้วนำกลับมาใช้ใหม่	79 (19.8)	112 (28.0)	115 (28.7)	55 (13.8)	10 (2.5)	29 (7.2)	400 (100.0)
3.7 ท่านมีส่วนร่วมในการนำขยะมูลฝอยจากครัวเรือนมาทิ้งลงถังขยะของ อบต.	86 (21.5)	96 (24.0)	128 (32.0)	51 (12.8)	17 (4.3)	22 (5.5)	400 (100.0)
3.8 ท่านมีส่วนร่วมซื้อผลิตภัณฑ์ชนิดเติมแบบถุงพลาสติกมาใช้แทนการซื้อผลิตภัณฑ์แบบขวด ทำให้ลดรายจ่าย เช่น น้ำยาปรับผ้านุ่ม	30 (7.5)	14 (3.5)	54 (13.5)	131 (32.8)	120 (30.0)	51 (12.8)	400 (100.0)
3.9 ท่านมีส่วนร่วมในการคัดแยกขยะมูลฝอยในครัวเรือนแล้วนำไปขายเพื่อเพิ่มรายได้	85 (21.3)	101 (25.3)	121 (30.3)	45 (11.3)	19 (4.8)	29 (7.2)	400 (100.0)
3.10 ท่านมีส่วนร่วมไม่ทิ้งขยะลงลำคลองหรือใต้ถุนบ้านทำให้ลำคลองสะอาด	88 (22.0)	96 (24.0)	123 (30.8)	46 (11.5)	23 (5.8)	24 (6.0)	400 (100.0)

ตาราง 8 แสดงการมีส่วนร่วมของประชาชนต่อการจัดการขยะมูลฝอยร่วมกับองค์การบริหารส่วนตำบล (ต่อ)

ประเด็น	ระดับการมีส่วนร่วม						รวม
	มากที่สุด	มาก	ปานกลาง	น้อย	น้อยที่สุด	ไม่เคย	
4. ด้านการรับผลประโยชน์จากการแก้ไขปัญหาขยะชุมชน							
4.1 หลังจากมีการจัดการปัญหาขยะมูลฝอยของ อบต.แล้ว ทำให้ท่านได้รับประโยชน์และความสะดวกสบายในการดูแลเรื่องสภาวะแวดล้อมของชุมชน มีความสะอาด งามตา ไม่มีปัญหากลิ่นการเผาขยะ กลิ่นขยะรบกวน ขยะไม่อุดตันท่อระบายน้ำ ตลอดจนไม่ทำให้แม่น้ำลำคลองเน่าเหม็น ตื้นเขินเป็นต้น	81 (20.3)	101 (25.3)	121 (30.0)	52 (13.0)	19 (4.8)	26 (6.5)	400 (100.0)
4.2 เมื่อท่านมีการคัดแยกขยะก่อนทิ้งลงถังขยะประเภทต่างๆ ของอบต. แล้วทำให้ท่านสามารถได้วัตถุดิบจากขยะมาใช้ประโยชน์ในการลดค่าใช้จ่ายหรือเพิ่มรายได้ให้ครอบครัวได้ เช่น นำมาทำปุ๋ย ทำแก๊สชีวภาพ ทำถ่าน ทำกระเป่า เป็นต้น	34 (8.5)	95 (23.8)	118 (29.5)	58 (14.5)	25 (6.3)	70 (17.5)	400 (100.0)

ตาราง 8 แสดงการมีส่วนร่วมของประชาชนต่อการจัดการขยะมูลฝอยร่วมกับองค์การบริหารส่วนตำบล (ต่อ)

ประเด็น	ระดับการมีส่วนร่วม						รวม
	มากที่สุด	มาก	ปานกลาง	น้อย	น้อยที่สุด	ไม่เคย	
5. ด้านการประเมินผลการปฏิบัติงาน							400 (100.0)
5.1 ท่านมีส่วนร่วมในการตอบแบบประเมินผลการปฏิบัติงานพนักงานรักษาความสะอาดของ อบต.	19 (4.8)	79 (19.8)	96 (24.0)	45 (11.3)	20 (5.0)	141 (35.3)	400 (100.0)
5.2 ท่านมีส่วนร่วมประเมินผลการเก็บ ขนส่ง ลำเลียงและการกำจัดขยะมูลฝอยของรถเก็บขยะ อบต.	18 (4.5)	81 (20.3)	91 (22.8)	41 (10.3)	23 (5.8)	146 (36.5)	400 (100.0)
5.3 ท่านร่วมแสดงความคิดเห็นหรือเสนอแนะในการจัดการขยะมูลฝอย ให้ อบต. ทราบ	18 (4.5)	69 (17.3)	111 (27.8)	32 (8.0)	30 (7.5)	140 (35.0)	400 (100.0)
5.4 ท่านมีส่วนร่วมในการแจ้งให้ อบต. ทราบ เมื่อพบถังขยะชำรุด หรือไม่เพียงพอต่อการใช้งาน	20 (5.0)	89 (22.3)	95 (23.8)	38 (9.5)	39 (9.8)	119 (29.8)	400 (100.0)
5.5 ท่านมีส่วนร่วมในการตรวจสอบรายได้จากการจัดเก็บค่าธรรมเนียมขยะมูลฝอยของ อบต.	38 (9.5)	85 (21.3)	90 (22.5)	35 (8.8)	34 (8.5)	118 (29.5)	400 (100.0)

ส่วนที่ 7 ความต้องการจัดการขยะมูลฝอย

ความต้องการจัดการขยะมูลฝอย พบว่า ต้องการให้ อบต. เพิ่มรถเก็บขยะ ค่าตอบมากที่สุด คิดเป็นร้อยละ 39.5 ต้องการให้ อบต. เพิ่มรอบเวลาในการให้บริการของรถเก็บขยะ ค่าตอบมากที่สุด คิดเป็นร้อยละ 35.0 และต้องการให้ อบต. จัดทำถังขยะแบบแยกประเภทเพื่อความสะดวกในการแยกประเภทของขยะ และเพิ่มถังรองรับขยะให้มากขึ้น เพื่อความสะดวกในการทิ้งขยะ ค่าตอบมากที่สุด คิดเป็นร้อยละ 34.8 ดังแสดงในตาราง 9

ตารางที่ 9 แสดงความต้องการจัดการขยะมูลฝอย

ประเด็น	ระดับการมีส่วนร่วม					รวม
	มากที่สุด	มาก	ปานกลาง	น้อย	น้อยที่สุด	
1.ท่านต้องการให้อบต. เพิ่มรถเก็บขยะ	158 (39.5)	97 (24.3)	103 (25.8)	30 (7.5)	12 (3.0)	400 (100.0)
2.ท่านต้องการให้อบต. เพิ่มรอบเวลาในการให้บริการของรถเก็บขยะ	140 (35.0)	120 (30.0)	109 (27.3)	25 (6.3)	6 (1.5)	400 (100.0)
3.ท่านต้องการให้อบต. จัดทำถังขยะแบบแยกประเภทเพื่อความสะดวกในการแยกประเภทของขยะ และเพิ่มถังรองรับขยะให้มากขึ้น เพื่อความสะดวกในการทิ้งขยะ	139 (34.8)	130 (32.5)	103 (25.8)	24 (6.0)	4 (1.0)	400 (100.0)
4.ท่านต้องการให้อบต. ให้ความรู้ด้านการนำขยะกลับมาใช้ประโยชน์หลายๆวิธี	104 (26.0)	154 (38.5)	110 (27.5)	26 (6.5)	6 (1.5)	400 (100.0)
5.ท่านต้องการให้ทางอบต. ให้ความรู้เรื่องการจัดการขยะ เช่น การคัดแยกขยะ .การจัดเก็บ และการกำจัด เป็นต้น	96 (24.0)	162 (40.5)	107 (26.8)	32 (8.0)	3 (0.8)	400 (100.0)
6.ท่านต้องการให้ทางอบต. เพิ่มมาตรการเข้มงวดสำหรับผู้สร้างปัญหามลพิษทางขยะแก่ชุมชน	103 (25.8)	169 (42.3)	105 (26.3)	20 (5.0)	3 (0.8)	400 (100.0)

ตารางที่ 9 แสดงความต้องการจัดการขยะมูลฝอย (ต่อ)

ประเด็น	ระดับการมีส่วนร่วม					รวม
	มากที่สุด	มาก	ปานกลาง	น้อย	น้อยที่สุด	
7. ท่านต้องการมีส่วนร่วมในการแก้ไขปัญหาขยะของชุมชน	87 (21.8)	153 (38.3)	132 (33.0)	24 (6.0)	4 (1.0)	400 (100.0)
8. ท่านต้องการมีส่วนร่วมในการวางแผนงาน/โครงการในการแก้ปัญหาขยะในชุมชน	84 (21.0)	160 (40.0)	125 (31.3)	28 (7.0)	4 (1.0)	400 (100.0)
9. ท่านต้องการมีส่วนร่วมในการกำหนดนโยบาย/มาตรการเกี่ยวกับการรักษาความสะอาดในชุมชน	83 (20.8)	160 (40.0)	125 (31.3)	28 (7.0)	4 (1.0)	400 (100.0)
10. ท่านต้องการมีส่วนร่วมในการได้รับผลประโยชน์จากการแก้ปัญหาการจัดการขยะของชุมชนร่วมกับอบต.	89 (22.3)	160 (40.0)	122 (30.5)	25 (6.3)	4 (1.0)	400 (100.0)
11. ท่านต้องการมีส่วนร่วมในการประเมินผลการปฏิบัติการแก้ปัญหาขยะของชุมชนร่วมกับอบต.	93 (23.3)	158 (39.5)	121 (30.0)	24 (6.0)	4 (1.0)	400 (100.0)

ส่วนที่ 8 แนวทางและรูปแบบการขยะมูลฝอยขององค์การบริหารส่วนตำบลห้วยมุ่น

การศึกษาแนวทางการจัดการขยะมูลฝอยใช้วิธีการสนทนากลุ่ม (Focus Group) โดยมีผู้เข้าร่วมเป็นผู้นำชุมชนที่ประกอบด้วยกำนัน ผู้ใหญ่บ้าน นายกององค์การบริหารส่วนตำบล และสมาชิกสภาองค์การบริหารส่วนตำบลห้วยมุ่น จำนวน 13 คน โดยสามารถสรุปสถานการณ์ขยะมูลฝอย การบริหารจัดการขยะ และแนวทางความต้องการในการจัดการขยะโดยการมีส่วนร่วม สามารถสรุปประเด็นได้ดังนี้

สถานการณ์และปัญหาขยะมูลฝอย

พื้นที่ตำบลห้วยมุ่น อำเภอน้ำปาด จังหวัดอุตรดิตถ์ เป็นพื้นที่แหล่งเกษตรกรรมการปลูกสับปะรดที่มีชื่อเสียงของประเทศไทย โดยอาชีพส่วนใหญ่ของประชาชนในพื้นที่จะประกอบอาชีพเป็นเกษตรกรผู้ปลูกสับปะรด จากการปลูกสับปะรดปัญหาสำคัญที่เกิดขึ้นในพื้นที่คือเกษตรกรมีการใช้สารเคมีในการทำการเกษตรทั้งยาปราบศัตรูพืช ปุ๋ยเคมี ฯลฯ ดังนั้นปัญหาขยะส่วนใหญ่ในพื้นที่คือ

ปัญหาขยะอันตรายจากยาปราบศัตรูพืชทั้งยาฆ่าหญ้า ยาฆ่าแมลง ปุ๋ยเคมี โดยวิธีการกำจัดขยะส่วนใหญ่เกษตรกรยังใช้วิธีการกำจัดไม่ถูกวิธี มีทั้งการกองทิ้งในแปลงการเกษตร การนำมากองทิ้งบริเวณบ้านเรือนที่อยู่อาศัย หรือการทิ้งลงถังขยะขององค์การบริหารส่วนตำบล และการทิ้งลงแหล่งน้ำธรรมชาติ นอกจากนี้ขยะอันตรายจากยาปราบศัตรูพืชแล้วขยะที่มีรองลงมาคือขยะอินทรีย์ เป็นพิเศษเหลือทิ้งจากหัวสับปะรดที่ถูกตัดทิ้งจากการขายหัวสดหรือหัวสับปะรดคุณภาพไม่ดีที่พ่อค้าคนกลางไม่รับซื้อ ขยะอินทรีย์จำพวกนี้ก็ยังไม่ได้ถูกนำไปกำจัดอย่างถูกวิธี แต่ประชาชนซึ่งเป็นเกษตรกรจะใช้วิธีกองทิ้งบริเวณบ้านเรือนเพื่อปล่อยให้ย่อยสลายเองตามธรรมชาติ



ภาพ 6 แสดงขยะอินทรีย์จากหัวสับปะรด

การบริหารจัดการขยะมูลฝอยขององค์การบริหารส่วนตำบลห้วยมุ่น

การบริหารจัดการขยะภายในพื้นที่ตำบลห้วยมุ่น ดำเนินการจัดเก็บและกำจัดโดยองค์การบริหารส่วนตำบลห้วยมุ่น ซึ่งอำนาจหน้าที่ในการกำจัดขยะมูลฝอยถูกกำหนดให้เป็นหน้าที่ขององค์กรปกครองส่วนท้องถิ่นจากการกำหนดไว้ในพระราชบัญญัติกำหนดแผนและขั้นตอนการกระจายอำนาจให้แก่องค์กรปกครองส่วนท้องถิ่น พ.ศ. 2542 ให้ท้องถิ่นมีหน้าที่ในการกำจัดมูลฝอย สิ่งปฏิกูลและน้ำเสีย องค์การบริหารส่วนตำบลห้วยมุ่นได้เข้ามาดำเนินการกำจัดขยะมูลฝอยในพื้นที่โดยการมีถังขยะไว้รองรับขยะให้กับบ้านเรือน และมีค่าธรรมเนียมในการจัดเก็บ 120 บาท ต่อปี/ต่อครัวเรือน จากนั้น

องค์การบริหารส่วนตำบลห้วยมุ่นจะเข้าไปจัดเก็บขยะจากถังขยะซึ่งรถเก็บขยะของ อบต.เข้าไปดำเนินการจัดเก็บประมาณสัปดาห์ละ 2 ครั้ง และนำไปกำจัดโดยวิธีการฝังกลบ

ปัญหาในการจัดการขยะขององค์การบริหารส่วนตำบลห้วยมุ่น

1) ปัญหาการฝังกลบแบบไม่ถูกสุขาภิบาล

โดยวิธีการฝังกลบจะใช้วิธีการขุดหลุมเพื่อฝังกลบขยะและไม่มีกรรอกันหลุมเพื่อกันน้ำชะขยะหรือสารพิษจากขยะไหลลงสู่พื้นดินหรือแหล่งน้ำ ซึ่งการฝังกลบแบบไม่ถูกสุขาภิบาลนั้นอาจก่อให้เกิดปัญหาต่อสิ่งแวดล้อมอื่น ๆ ตามมาในภายหลัง เช่น เกิดปัญหาทัศนียภาพ กลิ่นรบกวน เป็นแหล่งเชื้อโรค และมีน้ำชะมูลฝอยปนเปื้อนลงสู่แหล่งน้ำตามธรรมชาติทำให้เกิดปัญหามลพิษทางน้ำ เป็นต้น

สำหรับการฝังกลบแบบถูกสุขาภิบาลนั้น (Sanitary Landfill) คือ การกำจัดขยะมูลฝอยโดยวิธีการฝังกลบขยะมูลฝอย แต่การฝังกลบดังกล่าวต้องถูกหลักสุขาภิบาลเริ่มตั้งแต่การคัดเลือกพื้นที่ การออกแบบพื้นที่หรือหลุมฝังกลบ การออกแบบและจัดให้ระบบโครงสร้างพื้นที่จำเป็นอย่างครบถ้วนตามหลักวิศวกรรม การกำจัดขยะมูลฝอยโดยการฝังกลบแบบถูกสุขาภิบาล ที่ฝังกลบขยะต้องห่างไกลจากชุมชนพอสมควร หลุมขนาดใหญ่ที่ขุดขึ้นจะต้องมีการกรูกันอย่างดี มีการปูพลาสติกพิเศษเพื่อป้องกันน้ำชะจากกองขยะ วิธีการนี้จะสามารถลดกลิ่นรบกวน ลดการแพร่กระจายลงสู่แหล่งน้ำและพื้นดิน และโรคต่าง ๆ



ภาพ 7 แสดงการฝังกลบแบบถูกสุขาภิบาลนั้น (Sanitary Landfill)

ที่มา <http://www.stou.ac.th/Schools/Shs/booklet/book573/Senitary573.pdf>



ภาพ 8 แสดงบ่อขยะฝังกลบแบบไม่ถูกสุขาภิบาลขององค์การบริหารส่วนตำบลห้วยมุ่น

2) ปัญหาบ่อฝังกลบขยะอยู่ในเขตพื้นที่ป่าสงวน

บ่อฝังกลบแบบไม่ถูกสุขาภิบาลขององค์การบริหารส่วนตำบลห้วยมุ่นตั้งอยู่ในเขตพื้นที่ป่าสงวนแห่งชาติป่าน้ำป่าต และพื้นที่ของตำบลห้วยมุ่นยังเป็นที่ตั้งของอุทยานแห่งชาติ โดยอุทยานแห่งชาติกุสอยดาวเป็นพื้นที่ที่มีสภาพป่าค่อนข้างสมบูรณ์ปกคลุมไปด้วยป่าธรรมชาติที่สวยงาม เป็นแหล่งต้นน้ำลำธาร มีจุดเด่นที่น่าสนใจและเป็นที่ยึดจุดใจของนักท่องเที่ยว ได้แก่ น้ำตกกุสอยดาว เป็นน้ำตก 5 ชั้น มีเนื้อที่กว้างประมาณ 1,000 ไร่ มีความสวยงามเหมาะสำหรับพักผ่อนหย่อนใจ โดยอุทยานแห่งชาติกุสอยดาวมีเนื้อที่ประมาณ 212,633 ไร่ หรือ 340.21 ตารางกิโลเมตร มีพื้นที่ครอบคลุมอยู่ในท้องที่ป่าสงวนแห่งชาติป่าน้ำป่าต ท้องที่ตำบลม่วงเจ็ดต้น ตำบลนาขุม ตำบลบ้านโคก อำเภอบ้านโคก อำเภอห้วยมุ่น อำเภอน้ำป่าต จังหวัดอุตรดิตถ์ ตำบลบ่อภาค อำเภอชาติตระการ จังหวัดพิษณุโลก

อย่างไรก็ตามการทิ้งขยะในเขตป่าสงวนองค์กรปกครองส่วนท้องถิ่นควรจะต้องมีการขออนุญาตให้ถูกวิธี ไมเช่นนั้นอาจเป็นการกระทำที่ขัดต่อกฎหมายได้ และเขตอุทยานแห่งชาติห้ามทำเป็นสถานที่กำจัดขยะมูลฝอยโดยเด็ดขาดหากฝ่าฝืนก็จะมีโทษสถานเดียว นอกจากนี้เขตพื้นที่ป่าเป็นแหล่งต้นน้ำลำธาร ซึ่งหากมีการนำขยะหรือของเสียอันตรายไปทิ้งอาจส่งผลกระทบต่อทรัพยากรธรรมชาติและสิ่งแวดล้อม



ภาพ 9 แสดงพื้นที่บริเวณอุทยานแห่งชาติกุสอยดาว

3) ปัญหาขาดการรับซื้อขยะ Recycle

เนื่องจากพื้นที่ของตำบลห้วยมุ่นเป็นพื้นที่ภูเขาและห่างไกลจากตัวเมือง ถนนหนทางหนทางมีความคดเคี้ยวไปตามแนวภูเขาการเดินทางเข้าถึงค่อนข้างไกลและลำบาก ดังนั้นจึงพ่อค้าผู้รับซื้อของเก่าจึงมีจำนวนน้อยรายที่จะเข้าไปรับซื้อ หรือการเข้าไปรับซื้อแต่ละรอบใช้เวลาห่างกันเป็นระยะเวลายาวนาน ดังนั้นการคัดแยกขยะไว้สำหรับขายของชาวบ้านในพื้นที่ตำบลห้วยมุ่นเมื่อคัดแยกขยะไว้เป็นจำนวนมากแต่ยังขาดพ่อค้ามารับซื้อจึงไม่มีที่สำหรับจัดเก็บ ทำให้ต้องนำขยะที่จะทำการคัดแยกหรือที่คัดแยกไว้แล้วไปทิ้งลงถังขยะของ อบต. ต่อไป

แนวทางและรูปแบบการจัดการขยะโดยการมีส่วนร่วมของประชาชน

1) ควรอบรมสร้างความรู้ความเข้าใจให้แก่ประชาชนในพื้นที่ในเรื่องของการคัดแยกขยะ (Reduce Reuse Recycle) เนื่องจากชาวบ้านในพื้นที่ชาวบ้านขาดความรู้และขาดจิตสำนึกในการคัดแยก การทิ้ง การลดปริมาณขยะ และการทำปุ๋ยหมักจากขยะ

2) องค์การบริหารส่วนตำบลห้วยมุ่นควรรับซื้อขยะ Recycle จากชาวบ้าน หรือจัดตั้งเป็นธนาคารขยะเพื่อรับซื้อขยะ หรือให้นำขยะมาแลกเปลี่ยนกับสิ่งของหรือสินค้าชนิดอื่น ๆ

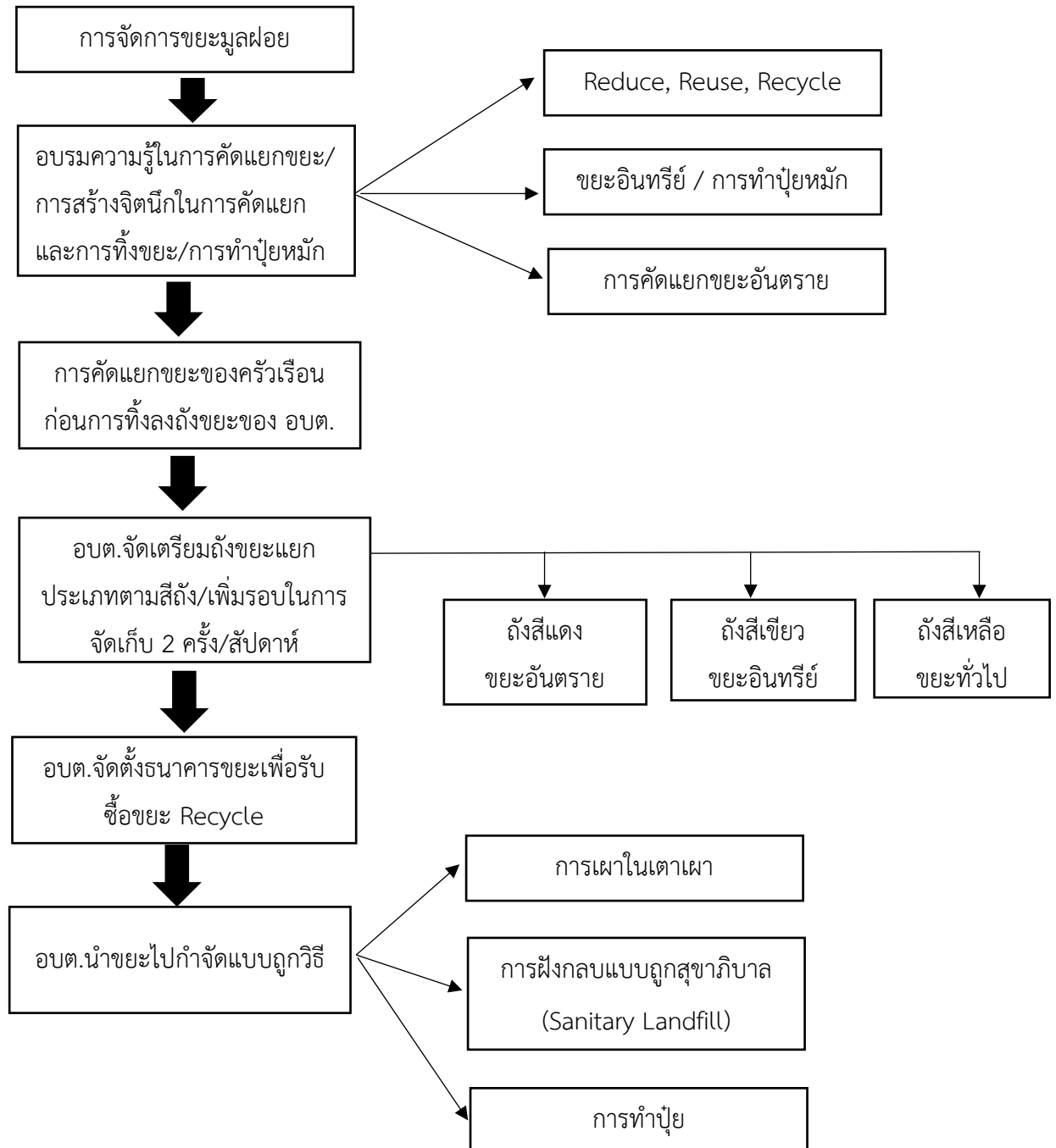
3) การจัดขยะของครัวเรือน ชาวบ้านควรต้องมีการคัดแยกขยะก่อนนำมาทิ้งในถังขยะของ อบต. เพื่อแยกขยะจำพวกขยะอินทรีย์ย่อยสลายเองได้ ขยะ Reuse ที่สามารถนำกลับมาใช้ใหม่ได้ ขยะ Recycle ที่สามารถขายเพื่อเป็นรายได้ และขยะอันตราย เพื่อให้ อบต.นำไปกำจัดอย่างถูกวิธีต่อไป

4) ถังขยะของ อบต. ควรมีถังขยะแยกสี แยกประเภทที่ชัดเจน เพื่อความสะดวกในการคัดแยกขยะก่อนการทิ้ง

5) อบต.ควรเพิ่มรอบในการจัดเก็บขยะ จากเดิมเป็นการจัดเก็บสัปดาห์ละ 1 ครั้ง ควรเพิ่มเป็นสัปดาห์ละ 2 ครั้ง เพื่อลดปัญหาขยะล้นจากถังและส่งกลิ่นเหม็น

6) การกำจัดขยะควรเป็นการกำจัดขยะแบบถูกหลักสุขาภิบาล เช่น การฝังกลบแบบถูกสุขาภิบาล เนื่องจากบ่อขยะในปัจจุบันเป็นบ่อฝังกลบแบบไม่ถูกวิธีทำให้บ่อขยะมีขนาดเล็กและเต็มเร็ว จำเป็นต้องมีการขุดบ่อขยะเพิ่มขึ้นเพื่อทดแทนบ่อเก่าเรื่อย ๆ

รูปแบบการจัดการขยะขององค์การบริหารส่วนตำบลห้วยมุ่นโดยกระบวนการมีส่วนร่วมของชุมชน



ส่วนที่ 9 ข้อเสนอแนะเชิงนโยบาย

ข้อเสนอแนะเชิงนโยบายระดับพื้นที่

1. องค์การบริหารส่วนตำบลห้วยมุ่น ควรกำหนดนโยบายด้านการเตรียมความพร้อมของพนักงานที่จัดเก็บขยะ และเพิ่มจำนวนรอบ จำนวนวัน ในการจัดเก็บขยะให้มากขึ้น
2. องค์การบริหารส่วนตำบลห้วยมุ่น ควรกำหนดนโยบายด้านการกำจัดขยะจากครัวเรือนให้ ความรู้กับประชาชนตำบลห้วยมุ่น อำเภอป่าตอง จังหวัดอุดรธานี
3. องค์การบริหารส่วนตำบลห้วยมุ่น ควรกำหนดนโยบายให้เจ้าหน้าที่ของหน่วยงานให้ ความรู้แก่ประชาชนในประเด็นประเภทขยะมูลฝอย ปัจจัยสำคัญที่มีผลต่อปริมาณขยะในชุมชน และ การแยกประเภทขยะมูลฝอยที่ถูกต้อง เพื่อปรับเปลี่ยนพฤติกรรมคัดแยกขยะมูลฝอยมากยิ่งขึ้น
4. องค์การบริหารส่วนตำบลห้วยมุ่น ควรให้ความรู้เกี่ยวกับการนำเศษผัก และเศษผลไม้ (เปลือกสับประรด) ไปทำปุ๋ย เพราะขยะอินทรีย์ประเภทหัวสับประรดที่เน่าเสียมีเป็นจำนวนมากในพื้นที่
5. องค์การบริหารส่วนตำบลห้วยมุ่น ควรให้ความรู้เกี่ยวกับไม่ทิ้งขยะลงบนทางสาธารณะและ แหล่งน้ำแก่ประชาชน
6. องค์การบริหารส่วนตำบลห้วยมุ่น ควรณรงค์ไม่ให้ประชาชนนำเอาเศษหญ้าแห้งเศษใบไม้ ที่กำจัดโดยวิธีการเผา เพราะประชาชนส่วนใหญ่ยังมีความเข้าใจผิดว่าขยะจำพวกเศษไม้ เศษใบหญ้า สามารถกำจัดได้โดยวิธีการเผา ซึ่งจะสร้างมลพิษและเป็นปัญหาสิ่งแวดล้อมต่อไป
7. องค์การบริหารส่วนตำบลห้วยมุ่นควรสร้างความรู้ความเข้าใจให้กับประชาชนในการด้าน การจัดการขยะในครัวเรือน เพราะประชาชนส่วนใหญ่ยังเข้าใจผิดว่าต้องใช้ถังขยะใบใหญ่เพื่อใช้ รองรับขยะทั้งหมดภายในบ้าน
8. องค์การบริหารส่วนตำบลห้วยมุ่นควรสร้างความรู้ความเข้าใจให้กับประชาชนในการด้าน การกำจัดขยะว่าเป็นหน้าที่ของทุกคนเพราะประชาชนส่วนใหญ่ยังเข้าใจว่าการกำจัดขยะเป็นหน้าที่ ของเจ้าหน้าที่รัฐ
9. องค์การบริหารส่วนตำบลห้วยมุ่นควรณรงค์ในการลดปริมาณขยะโดยการนำขวดน้ำ กระจกพลาสติกกลับมาใช้ซ้ำ รวมถึงการนำถุงผ้าหรือตระกร้าแทนการใช้ถุงพลาสติก เพราะประชาชนส่วน ใหญ่ยังปฏิบัติเป็นบางครั้งเท่านั้น
10. องค์การบริหารส่วนตำบลห้วยมุ่นมีกฎระเบียบเกี่ยวกับการกำจัดขยะ เช่น ห้ามเผาขยะ ในที่โล่งแจ้ง ห้ามทิ้งขยะลงในแหล่งน้ำ แต่ยังคงขาดบทลงโทษอย่างจริงจังและรุนแรง ทำให้อาจเกิดการ ละเลยในการปฏิบัติ ดังนั้นจึงควรกำหนดบทลงโทษที่ชัดเจน
11. ด้านการมีส่วนร่วมของประชาชนการจัดการขยะในพื้นที่ พบว่า ประชาชนยังขาดการมี ส่วนในการเสนอแนะปัญหาและวิธีการแก้ไขด้านขยะในพื้นที่ รวมถึงขาดการมีส่วนร่วมรับ ผลประโยชน์จากการจัดการขยะขององค์การบริหารส่วนตำบลและขาดการมีส่วนร่วมในการตรวจสอบ

รายได้จากการจัดเก็บค่าธรรมเนียม องค์การบริหารส่วนตำบลห้วยมุ่นควรมีการเปิดโอกาสให้ประชาชนเข้ามามีส่วนร่วมให้มากขึ้น และควรเปิดเผยข้อมูลด้านรายได้จากการจัดเก็บให้ประชาชนได้รับทราบ

12. ความต้องการของประชาชน องค์การบริหารส่วนตำบลห้วยมุ่นจัดทำถังขยะแบบแยกประเภทเพื่อความสะดวกในการแยกประเภทของขยะ และเพิ่มถังรองรับขยะให้มากขึ้น เพื่อความสะดวกในการทิ้งขยะ

13. องค์การบริหารส่วนตำบลห้วยมุ่นควรให้ความรู้กับประชาชนในด้านการจัดการขยะมีพิษ เพราะในพื้นที่มีขยะจำพวกขวดยาฆ่าแมลงและขวดยาฆ่าหญ้าเป็นจำนวนมาก และขยะมีพิษจำพวกนี้ถูกกำจัดไม่ถูกวิธีเพราะประชาชนยังกำจัดโดยวิธีการกองทิ้งไว้ในพื้นที่การเกษตรหรือทำการฝังกลบ ซึ่งอาจทำให้สารเคมีซึมลงสู่พื้นดินและแหล่งน้ำได้กลายเป็นปัญหามลพิษต่อไป รวมถึงองค์การบริหารส่วนตำบลห้วยมุ่นเองควรต้องเข้าไปคัดแยกและกำจัดขยะมีพิษเหล่านี้ให้ถูกวิธีด้วย

14. ประชาชนในพื้นที่มีการคัดแยกขยะรีไซเคิล ซึ่งเป็นขยะที่สามารถนำมาขายสร้างรายได้ ออกจากขยะประเภทอื่น แต่เนื่องจากเป็นพื้นที่ห่างไกลในบางช่วงเวลาขาดคนมารับซื้อ ดังนั้นองค์การบริหารส่วนตำบลห้วยมุ่นอาจจะทำธนาคารขยะเพื่อรับซื้อขยะจากประชาชน หรือติดต่อประสานงานกับผู้รับซื้อและนัดหมายวันเวลาในการมารับซื้อที่แน่นอน

ข้อเสนอแนะเชิงนโยบายระดับชาติ

1. ควรจัดให้มีองค์กรหลักที่จะเข้ามาบริหารจัดการขยะร่วมกับชุมชน ไม่ว่าจะเป็นในรูปแบบของคณะกรรมการบริหารขยะ ที่จะทำให้สะดวกต่อการสั่งการและดำเนินการบริหารจัดการขยะอย่างเป็นรูปธรรม

2. ควรมีการจัดระบบเทคโนโลยีที่ทันสมัย เพื่อใช้ในการกำจัดขยะที่สะดวก รวดเร็ว และมีโรงงานขยะและเตาเผาขยะที่ถูกสุขลักษณะ

3. ควรจัดตั้งให้มีศูนย์รวมในการกำจัดขยะ เพื่อให้เกิดศูนย์กำจัดขยะอย่างครบวงจร โดยเฉพาะพื้นที่ที่ขยะอาจส่งผลกระทบต่อสิ่งแวดล้อม

4. ควรมีการกระจายอำนาจจัดสรรงบประมาณให้เพียงพอต่อการบริหารจัดการขยะ

5. ควรมีบูรณาการร่วมกันระหว่างหน่วยงานภาครัฐในการเข้ามาให้ความรู้ การแนะนำ และตรวจสอบพื้นที่กำจัดขยะขององค์กรปกครองส่วนท้องถิ่น เพื่อแก้ปัญหาการใช้เขตป่าสงวน หรือพื้นที่ที่เป็นแหล่งอนุรักษ์ทรัพยากรธรรมชาติในการจัดทำบ่อขยะ

6. ควรมีศึกษาถึงวิธีการกำจัดขยะที่เหมาะสมกับพื้นที่สูง เพื่อลดปัญหาขยะที่จะกระทบต่อทรัพยากรธรรมชาติและสิ่งแวดล้อม