

## บทที่ 4 บริบทของพื้นที่ศึกษา

งานวิจัย การหาแนวปฏิบัติที่เหมาะสมในการจัดการขยะและลดปริมาณขยะสะสมในครัวเรือนของชุมชนตำบลศรีณรงค์ อำเภอชุมพลบุรี จังหวัดสุรินทร์ โดยจากการลงพื้นที่เก็บข้อมูลและสำรวจโดยคณะผู้วิจัย สำหรับบริบทชุมชนแต่ละด้าน ได้ผลดังต่อไปนี้

### ข้อมูลพื้นฐาน

#### 1. ด้านกายภาพ

##### 1.1 ประวัติความเป็นมาของตำบล

ประมาณปี พ.ศ. 2453 มีหลวงแสง แสงงาม ได้อพยพภัยสงครามจากโคราชมาตั้งหมู่บ้านเป็นบ้านการแอนด์ อำเภอพยัคฆภูมิพิสัย และเกิดภัยแล้งอย่างหนักหลวงแสงและพรรคพวกได้แสวงหาพื้นที่ที่มีความอุดมสมบูรณ์ มาพบโนนแห่งหนึ่งมีสัตว์มากมายหลายชนิด และมีต้นไม้ขนาดใหญ่ขึ้นเต็มเป็นจำนวนมาก ที่สำคัญมีหนองน้ำล้อมรอบน่าจะเป็นพื้นที่อุดมสมบูรณ์เหมาะกับการตั้งหมู่บ้าน สร้างความพึงพอใจให้กับหลวงแสงและพรรคพวกเป็นอย่างมาก จึงได้กลับไปชักชวนลูกหลานจากบ้านการแอนด์อพยพมาตั้งหมู่บ้านที่โนนสำโรง เพราะมีต้นสำโรงขนาดใหญ่ และตั้งหมู่บ้านสำโรงเป็นหมู่บ้านแรก ต่อมาลูกหลานได้แยกหมู่บ้านออกไปอยู่ตามทิศต่างๆ ทิศเหนือตั้งเป็นหมู่บ้านศรีณรงค์ (เดิมเรียกว่าบ้านหมอดวง) มีการเลือกตั้งกำนันครั้งแรกผู้ที่ได้รับเลือกมีถิ่นที่อยู่คือบ้านศรีณรงค์ จึงตั้งชื่อเป็นตำบลศรีณรงค์ ตามบ้านที่อยู่ของกำนันคนแรกตำบลศรีณรงค์ตั้งขึ้นเมื่อปี พ.ศ.2487 โดยมีพื้นที่แยกออกจากตำบลชุมพลบุรี มีกำนันคนแรกคือ นายทองปาน ปริบูรณ์ เป็นผู้ตั้งชื่อตำบลโดยตั้งตามชื่อหมู่บ้านที่ตนปกครองอยู่คือ บ้านศรีณรงค์ ตำบลศรีณรงค์ อยู่ห่างจากจังหวัดสุรินทร์ประมาณ 96 กิโลเมตร ระยะห่างจากที่ว่าการอำเภอชุมพลบุรี ระยะทาง 5 กิโลเมตร อาณาเขตทิศเหนือจรดตำบลราษฎร์เจริญ อำเภอพยัคฆภูมิพิสัย จังหวัดมหาสารคาม ทิศใต้จรดตำบลสะแก อำเภอสตึก จังหวัดบุรีรัมย์ ทิศตะวันออกจรดตำบลชุมพลบุรี อำเภอชุมพลบุรี จังหวัดสุรินทร์ ทิศตะวันตกจรดตำบลกระเบื้อง อำเภอชุมพลบุรี จังหวัดสุรินทร์ ตำบลศรีณรงค์มีพื้นที่รวมประมาณ 70 ตารางกิโลเมตร หรือประมาณ 43,750 ไร่ เดิมมี 17 หมู่บ้าน ต่อมาในปี พ.ศ.2535 ได้มีการแยกหมู่บ้านออกไป 5 หมู่บ้านให้กับตำบลกระเบื้อง ในปี พ.ศ.2540 มีการตั้งหมู่บ้านเพิ่มอีก 1 หมู่บ้าน ปัจจุบันตำบลศรีณรงค์มี 13 หมู่บ้าน ประชากรรวมทั้งสิ้น 7,591 คน แยกเป็นชาย 3,783 คน หญิง 3,808 คน จำนวนครัวเรือนรวมทั้งหมด 1,770 ครัวเรือน

พื้นที่ จำนวนครัวเรือนและประชากร ตำบลศรีณรงค์ อำเภอชุมพลบุรี จังหวัดสุรินทร์ มีจำนวน 13 หมู่บ้าน มีจำนวนครัวเรือน และจำนวนประชากรตามรายหมู่ ดังตาราง

ตารางที่ 4.1 จำนวนครัวเรือน และประชากรจำแนกตามรายหมู่

หมู่บ้าน	จำนวนครัวเรือน	จำนวนประชากร		
		หญิง	ชาย	รวม
หมู่ที่ 1 บ้านสำโรง	119	294	288	582
หมู่ที่ 2 บ้านเบง	105	248	260	508
หมู่ที่ 3 บ้านท่าลาด	125	304	323	627
หมู่ที่ 4 บ้านโนนโจด	55	127	122	249
หมู่ที่ 5 บ้านชีเหล็ก	87	208	216	424
หมู่ที่ 6 บ้านโคกเม็ก	94	212	217	429
หมู่ที่ 7 บ้านยางชุม	91	208	207	415
หมู่ที่ 8 บ้านศรีณรงค์	64	156	160	316
หมู่ที่ 9 บ้านวังศิลา	109	260	259	519
หมู่ที่ 10 บ้านสำโรงเหนือ	113	289	264	553
หมู่ที่ 11 บ้านโคกสนวน	78	179	165	345
หมู่ที่ 12 บ้านยางชุมเหนือ	105	246	237	483
หมู่ที่ 13 บ้านยางน้อย	45	115	111	226
<b>รวม</b>	<b>1,190</b>	<b>2,846</b>	<b>2,829</b>	<b>5,675</b>

ที่มา : ระบบข้อมูลตำบล (TCNAP) ของตำบลศรีณรงค์ (2557 : 5)

จากตารางที่ 1 พบว่า ประชากรทั้งหมดมี 5,675 คน หมู่บ้านที่มีประชากรมากที่สุดคือหมู่ที่ 3 รองลงมาคือหมู่ 1 และหมู่ที่มีประชาน้อยที่สุด คือ หมู่ที่ 13 ประชากรตำบลศรีณรงค์ส่วนใหญ่อยู่ในวัยทำงาน ช่วงอายุ 30-35 ปี มากที่สุด รองลงมาเป็นช่วงอายุ 40-45 ปี และ น้อยที่สุดช่วงอายุ 75 ปี ขึ้นไป โดยเพศหญิงและเพศชายมีจำนวนใกล้เคียงกัน

**1.2 การศึกษา** ประชากรตำบลศรีณรงค์ส่วนใหญ่จบการศึกษาระดับประถมศึกษา มากที่สุด ร้อยละ 46.01 รองลงมาคือระดับมัธยมศึกษาตอนต้น ร้อยละ 11.67 และ มัธยมศึกษาตอนปลาย ร้อยละ 8.158

### 1.3 การประกอบอาชีพ

อาชีพหลัก ประชากรตำบลศรีณรงค์ประกอบอาชีพทำนาเป็นอาชีพหลักคิดเป็น ร้อยละ 59.52 รองลงมาคืออาชีพรับจ้างทั่วไป/บริการร้อยละ 19.19 และอาชีพพนักงาน/ลูกจ้างเอกชนร้อยละ 10.38 ตามลำดับ

อาชีพเสริม ประชากรตำบลศรีณรงค์ประกอบอาชีพรับจ้างหรือบริการเป็นอาชีพเสริมคิดเป็นร้อยละ 41 รองลงมาคืออาชีพเลี้ยงสัตว์ร้อยละ 19 และอาชีพทำนาร้อยละ 12 ตามลำดับ

ความต้องการได้รับการช่วยเหลือดูแล พบว่าผู้ที่ต้องการได้รับการช่วยเหลือดูแล มีจำนวนมากที่สุดคือ ผู้สูงอายุ รองลงมาคือเด็กมีอายุต่ำกว่า 5 ปี ที่พบจำนวนน้อยที่สุด คือ ผู้ติดยาเสพติด

## 2. ด้านทุนและศักยภาพ

**2.1 ทุนและศักยภาพตำบล** ประกอบด้วย 1) ทุนบุคคล ประกอบด้วยแกนนำกลุ่มต่างๆ ผู้นำท้องถิ่น ผู้นำท้องที่ บุคลากรหน่วยงานภาครัฐและเอกชน ทุนกลุ่มและองค์กร ประกอบด้วยแหล่งเรียนรู้ กองทุนต่างๆ กลุ่มฌาปนกิจ กลุ่มออมทรัพย์ ธนาคารหมู่บ้าน ทุนการรวมกลุ่มอาชีพของคนในชุมชน เช่น กลุ่มทอผ้าไหม กลุ่มทอเสื่อกก กลุ่มดอกไม้ประดิษฐ์ ฯลฯ ทุนแหล่งประโยชน์ ซึ่งมีทั้งป่าชุมชน และหนองน้ำสาธารณะ โรงเรียน วัด โรงพยาบาล ศูนย์การเรียนรู้ตำบล

## 3. ด้านสิ่งแวดล้อม

### 3.1 ทรัพยากรธรรมชาติและแหล่งประโยชน์ แหล่งประโยชน์ ดังนี้

1. โรงเรียนบ้านสำโรง 2. โรงเรียนบ้านศรีณรงค์ 3. โรงเรียนสนวนโคกเม็ก  
4. โรงเรียนบ้านยางชุม 5. โรงเรียนบ้านเบงท่าลาด 6. ศูนย์พัฒนาเด็กก่อนวัยเรียน จำนวน 2 แห่ง  
7. วัด 3 แห่งสำนักสงฆ์ 5 แห่ง 8. ศาลาประชาคม 13 หมู่บ้าน 9. รพ.สต.ศรีณรงค์ 10. สถานที่ราชการตำบล 11. ลานกีฬาตำบล 12. สถานีสูบน้ำด้วยพลังงานไฟฟ้า 2 สถานี 13. ประปาหมู่บ้าน 5 แห่ง

ทรัพยากรธรรมชาติ มีแหล่งทรัพยากรรอบชุมชน ดังนี้

1. ลำแม่น้ำมูล 2. ลำพลับพลา 3. กุดไค้กุดคำ 4. กุดหิน 5. ลำประแดงพลา  
6. หนองน้ำหมู่บ้านบ้านสำโรง ม.1,10 7. ห้วยอีตันบ้านโคกเม็ก 8. ป่าชุมชน ม.7, 9, 12  
9. ป่าชุมชน ม.1, 10

## 4. ด้านสังคม

### 4.1 สภาพทางเศรษฐกิจ

สภาพเศรษฐกิจของชุมชนจัดอยู่ในเกณฑ์ดี มีแนวโน้มจะ ขยายตัวเพิ่มขึ้นอย่างต่อเนื่องจากระบบคมนาคมมีความสะดวก เพิ่มความสะดวกในการให้บริการกับหมู่บ้านในตำบล มีการติดต่อสื่อสารระหว่างตำบลและหมู่บ้าน และอาชีพหลักของประชาชนชาวตำบลศรีณรงค์ คือ การทำการเกษตร (ทำนา) โดยจะทำปีละ 2 ครั้ง ช่วงเดือนพฤษภาคมถึงเดือนธันวาคม (นาปี) และ เดือนมกราคมถึงเดือนมีนาคม (นาปรัง) หลังฤดูเก็บเกี่ยวชาวบ้านจะประกอบอาชีพเสริมต่างๆ เช่น ทอเสื่อ กก ทอผ้าไหม ค้าขาย การเลี้ยงสัตว์ เช่น วัว ควาย ช้าง ไก่ หมู นอกจากนี้ยังมีอาชีพอื่น เช่น รับจ้างทั่วไป ค้าขาย รับราชการ เลี้ยงปลาในกระชัง ซึ่งปัจจุบันมีประชาชนให้ความสนใจในอาชีพนี้เพิ่มขึ้นมากโดยเฉพาะอย่างยิ่งประชาชนที่อาศัยอยู่ริมแม่น้ำมูล

### 4.2 การท่องเที่ยว

แหล่งท่องเที่ยวของตำบลศรีณรงค์ที่สำคัญ คือ การจัดประเพณีบุญบั้งไฟบ้านยางชุม-วังศิลา (หมู่ 7, 9, 12) เป็นประเพณีที่สืบทอดมานานและจัดขึ้นเป็นประจำทุกปี ซึ่งเป็นความภาคภูมิใจของชาวตำบลศรีณรงค์อย่างมาก และกลุ่มเลี้ยงปลาในกระชังบ้านเบง หมู่ 2 ได้รับการพัฒนาเป็นสถานที่ท่องเที่ยวของโครงการเทศกาลของดีเมืองสุรินทร์ ภายใต้ชื่อกิจกรรมชื่อ “พายเรือ น้อย คอยกินปลาเผา เล่าเรื่องเศรษฐกิจพอเพียง” เป็นการพานักท่องเที่ยวชมวิถีชีวิตของกลุ่มเลี้ยงปลาในกระชัง และชมสภาพแวดล้อมตามธรรมชาติริมฝั่งแม่น้ำมูล

### 4.3 สังคมวัฒนธรรม

เนื่องจากบรรพบุรุษของชาวตำบลศรีณรงค์มีการย้ายถิ่นฐานมาจากหลายที่ การสืบทอดประเพณีวัฒนธรรมท้องถิ่นจึงมีหลากหลาย เช่น ชาวบ้านสำโรง หมู่ 1, หมู่ 10 บ้านเบง หมู่ 2 และบ้านยางน้อย หมู่ 13 มีการสืบทอดประเพณีวัฒนธรรมแบบเขมร เช่น ประเพณีโดนตา ในวันขึ้น 15 ค่ำ เดือน 10 ของทุกปี เป็นการเซ่นไหว้บรรพบุรุษ ส่วนบ้านยางชุม หมู่ 7, บ้านวังศิลา หมู่ 9 และบ้านยางชุมเหนือ หมู่ 12 และอีกหลายหมู่บ้าน จะมีประเพณีเดือนสามเรียกว่า “บุญข้าวจี” ทุกครัวเรือนในหมู่บ้านจัดเตรียมข้าวจี แล้วนิมนต์พระสงฆ์มารวมกันที่ศาลาโรงธรรม ญาติโยมจะมาพร้อมกันแล้วอาราธนาศีล ว่าคำถวายข้าวจีเสร็จแล้วเอาข้าวจีไปใส่บาตรพระสงฆ์สวดมนต์จบ แล้วญาติโยมยกอาหารคาวหวานไปถวายพระฉันเสร็จแล้วอนุโมทนาเป็นการเสร็จพิธี แม้การนับถือจะมีส่วนที่แตกต่างกันแต่ถือว่าเป็นส่วนน้อย ประชาชนชาวตำบลศรีณรงค์จะดำรงชีวิตด้วยการช่วยเหลือพึ่งพาอาศัยกันแบบพี่แบบน้อง ถ้อยทีถ้อยอาศัยช่วยเหลือซึ่งกันและกัน และด้วยชาวตำบลศรีณรงค์เป็นชุมชนเกษตรกร ต้องอาศัยน้ำในการทำนาจึงความเชื่อเรื่องการบวงสรวงพระยาแถนให้ฝนตกตามฤดูกาล และเพื่อเป็นการบวงสรวงสิ่งศักดิ์สิทธิ์คือ “ศาลเจ้าพ่อโบราณ” ด้วย “บั้งไฟ” ซึ่งเชื่อว่าจะทำ

ให้ฝนตกต้องตามฤดูกาล ข้าวปลาอุดมสมบูรณ์ ปกป้องคุ้มครองให้ชาวบ้านอยู่เย็นเป็นสุข มีการการ สืบทอดกันมาช้านานและจัดเป็นประเพณีอันยิ่งใหญ่ในวันขึ้น 14-15 ค่ำ เดือนหกของทุกปี

#### 4.4 การเมืองการปกครอง

เป็นการปกครองระบอบประชาธิปไตยและการปกครองตามระบบของทางราชการ สถานการณ์ทางการเมือง การหาเสียงเลือกตั้งในการเลือกตั้งสมาชิก อบต. และผู้บริหาร มีการหา เสียงเป็นไปตามระบอบประชาธิปไตย และระเบียบกฎหมายที่เกี่ยวข้อง การมีส่วนร่วมการเลือกตั้งมีผู้ มาใช้สิทธิเลือกตั้งนายกองค์การบริหารส่วนตำบลศรีณรงค์ครั้งที่ผ่านมาเมื่อ วันที่ 19 ตุลาคม 2556 จำนวน 4,517 คน คิดเป็นร้อยละ 80.42 ของผู้มีสิทธิเลือกตั้ง โดยมีนายสุรียา ชลาชัย เป็นผู้ได้รับ เลือกเป็นนายกฯ นายจักรพันธ์ แสงแก้ว เป็นกำนันตำบลศรีณรงค์ และมีผู้นำทั้ง 13 หมู่บ้าน สร้าง การมีส่วนร่วมในการพัฒนาตำบลมุ่งสู่เป้าหมายเดียวกัน คือ ความกินดีอยู่ดีของประชาชนทำให้ชุมชน เข้มแข็งด้วยทุนทางสังคม

#### 4.5 เศรษฐกิจชุมชน

1) ภาระหนี้สิน ข้อมูลด้านภาระหนี้สินของครัวเรือน ประชากรของตำบลศรีณรงค์ ส่วนใหญ่มีภาระหนี้สินมากกว่า 200,000บาท โดยพบว่าสาเหตุหลักของภาระหนี้สิน คือ การทำ การเกษตร คิดเป็นร้อยละ 27.32 รองลงมาคือค่าใช้จ่ายด้านอาหาร และการศึกษาบุตร มีการกู้ยืมร้อยละ 88.62 และพบว่าแหล่งกู้ยืมส่วนใหญ่ คือ ธนาคารเพื่อการเกษตรและสหกรณ์การเกษตร รองลงมา คือ กองทุนเงินล้าน ซึ่งเป็นแหล่งกู้ยืมภายในชุมชน

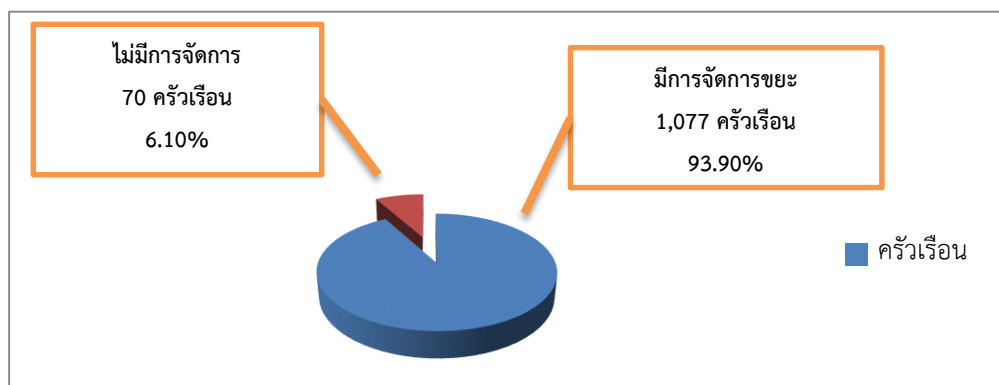
2) การออมของคนในชุมชน การออมของประชาชนในตำบลศรีณรงค์มีการออมเงิน ของครัวเรือน ร้อยละ 66.75 ส่วนใหญ่พบว่าประชาชนออมเงินที่ ธนาคารเพื่อการเกษตรและสหกรณ์ การเกษตร คิดเป็นร้อยละ 41.99 รองลงมาคือ กลุ่มออมทรัพย์/กลุ่มสัจจะสะสมทรัพย์ คิดเป็นร้อยละ และกองทุนเงินล้าน การออมเงินในรูปแบบอื่นๆ มีจำนวนมากที่สุดคือประกันชีวิตคิดเป็นร้อยละ รองลงมา คือ ทองคำ เพชร เครื่องประดับ และสลากออมสิน/ธกส. ตามลำดับ ราคาทรัพย์สินที่มีการ ออมที่มีจำนวนมากที่สุดคือ น้อยกว่า 40,000 บาท

#### บริบทด้านการจัดการขยะ

##### 1. บริบทด้านการจัดการขยะ

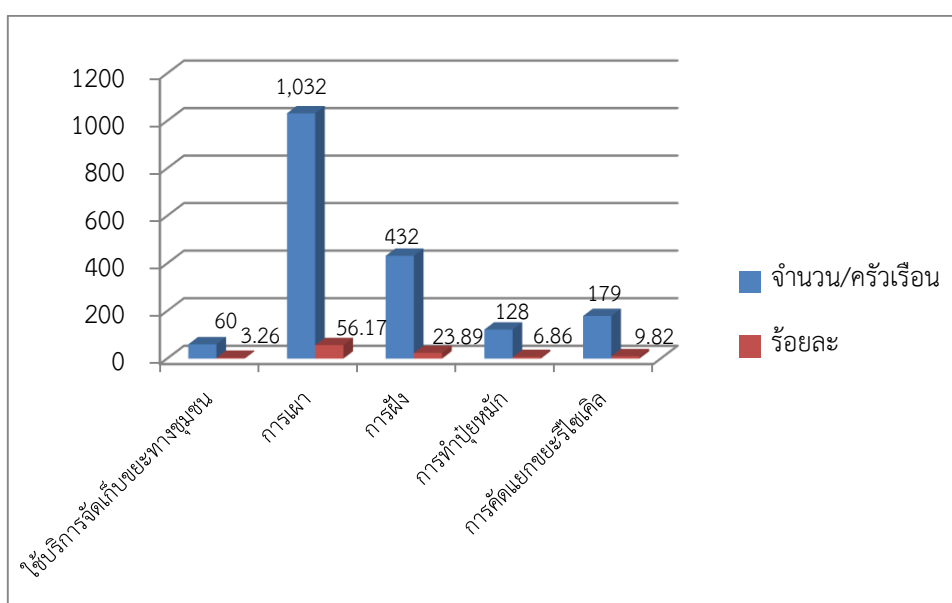
บริบทในการจัดการขยะและลดปริมาณขยะสะสมในครัวเรือนของชุมชนตำบลศรีณรงค์ อำเภอชุมพลบุรี จังหวัดสุรินทร์ โดยส่วนใหญ่ที่ชุมชนทำอยู่ คือ การเผาขยะ พวกเศษถุงพลาสติก ที่ ย่อยสลายยาก เนื่องจากหมู่บ้านในเขตตำบลศรีณรงค์จะไม่มีถังขยะหน้าบ้าน และรถเก็บขยะ และ

เนื่องจากความเข้มแข็งของผู้นำหมู่บ้านที่เอาจริงเอาจังกับเรื่องการจัดการขยะด้วยคนในชุมชนเอง เป็นแรงขับเคลื่อนในชุมชน ผู้นำชุมชนเป็นต้นแบบ มีจิตอาสาในการจัดการขยะในครัวเรือน ทั้งชุมชนให้ความร่วมมือในการจัดการขยะในบ้านของตนเองทุกหลังคาเรือน อีกทั้งมีการส่งเสริมให้เด็กและเยาวชนในครัวเรือนเก็บขยะไปขายทุกวันอาทิตย์ของแต่ละสัปดาห์ เป็นการใช้องค์ความรู้ที่มีส่วนร่วมของคนในชุมชนในการดำเนินกิจกรรมในชุมชน จัดการขยะของชุมชนโดยภาพรวมดังภาพ



ภาพที่ 4.1 ภาพรวมจำนวนหลังคาเรือนที่มีการจัดการขยะ

ที่มา : ระบบข้อมูลตำบล (TCNAP) ของตำบลศรีณรงค์ (2557 : 43)



ภาพที่ 4.2 รูปแบบการจัดการขยะภายในชุมชน

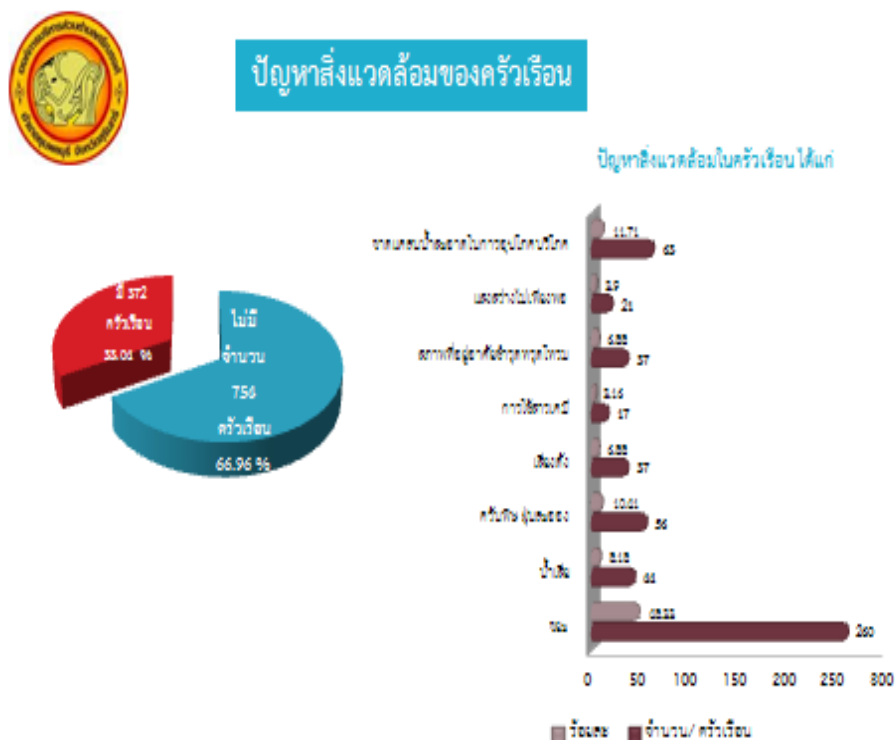
ที่มา : ระบบข้อมูลตำบล (TCNAP) ของตำบลศรีณรงค์ (2557 : 43)

ดังนั้น จากภาพสรุปได้ว่ารูปแบบการจัดการขยะภายในครัวเรือนในตำบลศรีณรงค์ มีการจัดการขยะ คิดเป็นร้อยละ 93.90 และไม่มีการจัดการขยะ จำนวน 70 ครัวเรือน คิดเป็น ร้อยละ 6.10 โดยมีการกำจัดขยะด้วยวิธีการเผามากที่สุดคิด จำนวน 1,032 ครัวเรือน เป็นร้อยละ 56.17 พบ น้อยที่สุดคือใช้บริการจัดเก็บขยะโดยชุมชน จำนวน 60 ครัวเรือน คิดเป็นร้อยละ 3.26

## 2. ปัญหาสิ่งแวดล้อมและการจัดการสิ่งแวดล้อม

ครัวเรือนตำบลศรีณรงค์พบปัญหาสิ่งแวดล้อม ร้อยละ 33.04 ปัญหาที่พบมากที่สุด คือปัญหาด้านขยะ รองลงมาคือปัญหาการขาดแคลนน้ำสะอาดในการอุปโภคบริโภค และปัญหา ควันพิษฝุ่นละออง มีการจัดการขยะ จำนวน 1,077 ครัวเรือน คิดเป็นร้อยละ 93.90 มีการกำจัดขยะ ด้วยวิธีการเผามากที่สุดคิดเป็นร้อยละ 56.17 มีการจัดการมลพิษหรือมลภาวะต่างๆ ร้อยละ 38 โดยมี วิธีการจัดการมลพิษหรือมลภาวะ ที่พบมากที่สุดคือ การทำเกษตรอินทรีย์และลดปริมาณการใช้ สารเคมี รองลงมาคือการป้องกันอันตรายจากการใช้สารเคมี

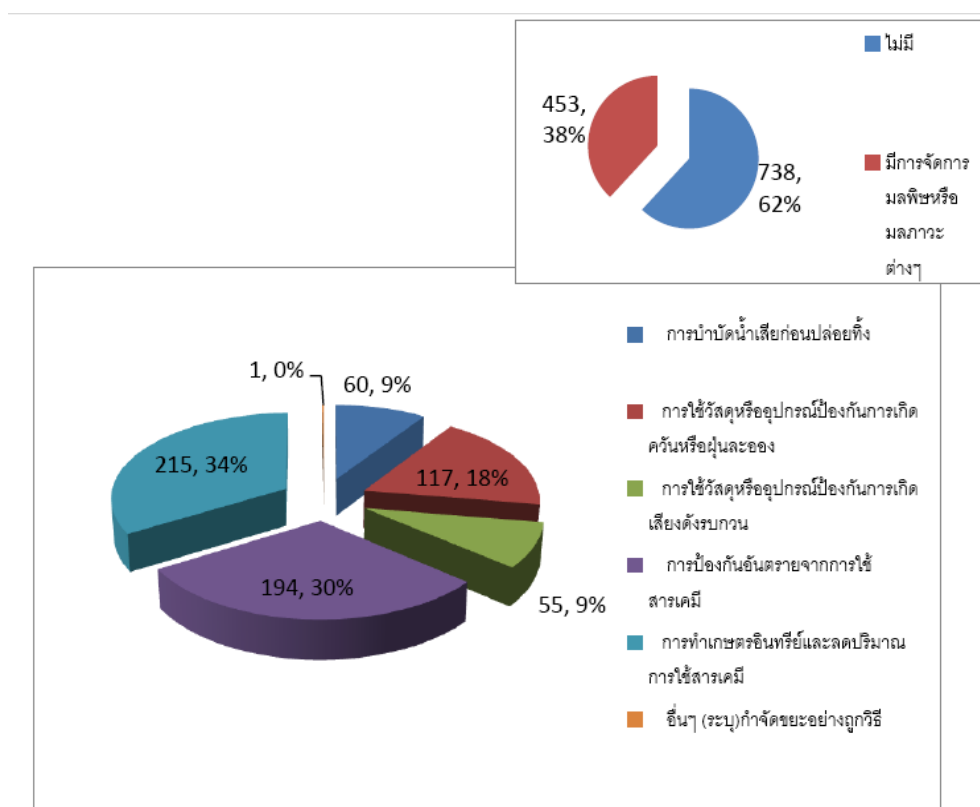
ปัญหาสิ่งแวดล้อมในครัวเรือน



ภาพที่ 4.3 ร้อยละของครัวเรือนที่มีปัญหาสิ่งแวดล้อมจำแนกตามประเภทของปัญหาสิ่งแวดล้อม  
ที่มา : ระบบข้อมูลตำบล (TCNAP) ของตำบลศรีณรงค์ (2557)

จากภาพ ครั้วเรือนตำบลศรีณรงค์ ไม่พบปัญหาสิ่งแวดล้อมร้อยละ 66.96 พบปัญหาสิ่งแวดล้อม ร้อยละ 33.04 ปัญหาที่พบมากที่สุดคือปัญหาด้านขยะ คิดเป็นร้อยละ 48.33 รองลงมาคือปัญหาการขาดแคลนน้ำสะอาดในการอุปโภคบริโภค คิดเป็นร้อยละ 11.71 และปัญหาควันทิษฝุ่นละออง คิดเป็นร้อยละ 10.41 ตามลำดับ

#### การจัดการมลพิษหรือมลภาวะต่าง ๆ ในครั้วเรือน

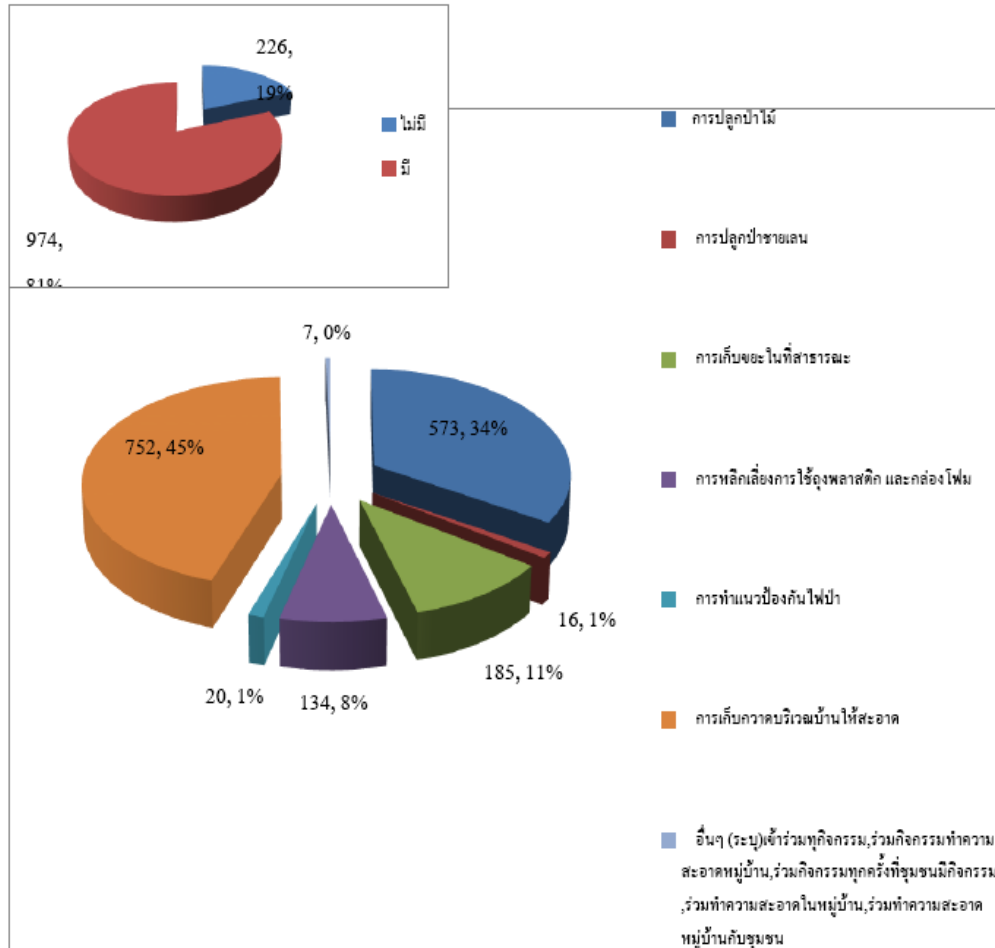


ภาพที่ 4.4 ร้อยละของครั้วเรือนจำแนกตามวิธีการจัดการมลพิษหรือมลภาวะต่าง ๆ  
ที่มา : ระบบข้อมูลตำบล (TCNAP) ของตำบลศรีณรงค์ (2557)

จากภาพ พบว่าครั้วเรือนในตำบลศรีณรงค์มีการจัดการมลพิษหรือมลภาวะต่าง ๆ ร้อยละ 38 โดยมีวิธีการจัดการมลพิษหรือมลภาวะ ที่พบมากที่สุดคือ การทำเกษตรอินทรีย์และลดปริมาณการใช้สารเคมี รองลงมาคือการป้องกันอันตรายจากการใช้สารเคมี



### การอนุรักษ์สิ่งแวดล้อม และการอนุรักษ์พลังงาน



ภาพที่ 4.5 จำนวนครัวเรือนการอนุรักษ์สิ่งแวดล้อมการอนุรักษ์พลังงาน  
ที่มา : ระบบข้อมูลตำบล (TCNAP) ของตำบลศรีณรงค์ (2557)

จากภาพ พบว่าครัวเรือนตำบลศรีณรงค์มีการเข้าร่วมกิจกรรมการรักษาสิ่งแวดล้อม ร้อยละ 81 วิธีการและกิจกรรมที่ร่วมในการอนุรักษ์สิ่งแวดล้อมมากที่สุด คือ การเก็บกวาดบริเวณบ้านให้สะอาด ร้อยละ 45 รองลงมา คือ การปลูกป่าไม้ และการเก็บขยะในที่สาธารณะ

#### ลักษณะภูมิประเทศ

ลักษณะพื้นที่ตำบลศรีณรงค์มีสภาพภูมิประเทศเป็นที่ราบลุ่มคุณภาพดินดีปานกลาง เป็นดินร่วนปนทรายเหมาะสำหรับการทำการเกษตร และมีแหล่งน้ำธรรมชาติของตำบลศรีณรงค์ดังนี้

1. แม่น้ำมูล เป็นแม่น้ำขนาดใหญ่ที่ไหลมาจากจังหวัดนครราชสีมา ผ่านจังหวัดบุรีรัมย์ ผ่านตำบลศรีณรงค์ ช่วงระหว่างบ้านท่าลาด หมู่ 3, บ้านยางชุมใต้ หมู่ 7 และบ้านวังศิลา หมู่ 9 เป็นแม่น้ำที่กั้นเขตระหว่างอำเภอสตึกกับอำเภอชุมพลบุรี นับว่ามีความสำคัญกับชาวตำบลศรีณรงค์เป็นอย่างมาก เป็นแหล่งอาหารธรรมชาติขนาดใหญ่ เป็นที่ตั้งสถานีสูบน้ำด้วยระบบไฟฟ้าเพื่อการเกษตร จำนวน 2 สถานี เป็นแหล่งน้ำที่ใช้เลี้ยงปลาในกระชังสร้างอาชีพเสริมเพิ่มรายได้ให้กับชาวตำบลศรีณรงค์เป็นจำนวนมาก

2. ลำพลับพลา เป็นลำน้ำที่ไหลผ่านตำบลศรีณรงค์ระหว่าง 3 หมู่บ้าน คือ บ้านศรีณรงค์ หมู่ 8, บ้านขี้เหล็ก หมู่ 5 และ บ้านโนนโจด หมู่ 4 กว้างประมาณ 50 เมตร ยาวประมาณ 4,000 เมตร เป็นแหล่งน้ำที่ชาวตำบลศรีณรงค์ใช้เป็นแหล่งน้ำเพื่อทำการเกษตร แหล่งผลิตน้ำประปาหมู่บ้าน แหล่งอาหารจากธรรมชาติกั้นเขตระหว่างตำบลศรีณรงค์กับตำบลราษฎรเจริญ อำเภอพยัคฆภูมิพิสัย จังหวัดมหาสารคาม

3. ลำห้วยประแดงพาย เป็นลำห้วยที่กั้นเขตระหว่างตำบลศรีณรงค์ ช่วงบ้านท่าลาด หมู่ 3 กับตำบลกระเบื้อง อำเภอชุมพลบุรี เป็นแหล่งน้ำใช้ผลิตน้ำประปาบ้านท่าลาด หมู่ 3 เป็นแหล่งน้ำเพื่อใช้ในการเกษตร เป็นแหล่งหาปลาตามธรรมชาติของชาวตำบลศรีณรงค์ และตำบลกระเบื้อง เป็นแหล่งน้ำปลูกผักสวนครัวที่สำคัญของชาวบ้านท่าลาด

4. กุดไค้กุดคำ เป็นหนองน้ำสาธารณะขนาดใหญ่ เนื้อที่ประมาณ 250 ไร่ อยู่ในพื้นที่บ้านยางชุมใต้ หมู่ 7 เป็นแหล่งน้ำขนาดใหญ่ที่มีความสำคัญในการทำเกษตร แหล่งผลิตน้ำประปาหมู่บ้านให้บริการ 5 หมู่บ้าน (หมู่ 5, 7, 9, 11, 12) เป็นแหล่งน้ำขนาดใหญ่ที่ชาวบ้านหาปลาตามธรรมชาติ

5. หนองอีทัน เป็นหนองน้ำสาธารณะขนาดใหญ่มีเนื้อที่ประมาณ 54 ไร่ เป็นแหล่งน้ำที่สำคัญในการทำเกษตรของชาวตำบลศรีณรงค์ อยู่ในพื้นที่บ้านโคกเม็ก หมู่ 6 เป็นแหล่งหาปลาตามธรรมชาติของชาวตำบลศรีณรงค์ประชาชนในพื้นที่ส่วนใหญ่

## สังเคราะห์สถานการณ์

งานวิจัยเรื่อง การหาแนวปฏิบัติที่เหมาะสมในการจัดการขยะและลดปริมาณขยะสะสมในครัวเรือนของชุมชนตำบลศรีณรงค์ อำเภอชุมพลบุรี จังหวัดสุรินทร์ โดยทางคณะผู้วิจัยได้ลงพื้นที่เพื่อเก็บข้อมูลบริบท และทำการวิเคราะห์สังเคราะห์สถานการณ์ออกมาอยู่ในรูปจุดแข็ง จุดอ่อน อุปสรรค และโอกาส (SWOT) ที่เกี่ยวข้องกับการจัดการขยะ มีรายละเอียดดำเนินงานวิจัยดังนี้

ตารางที่ 4.2 ผลการวิเคราะห์ที่ออกมาอยู่ในรูปจุดแข็ง จุดอ่อน อุปสรรค และโอกาส (SWOT) ที่เกี่ยวข้องกับจัดการขยะของชุมชน

หัวข้อ SWOT	รายละเอียดสังเคราะห์สถานการณ์
การดำเนินการ/ การขับเคลื่อน (จุดแข็ง - S)	<ul style="list-style-type: none"> <li>- คนในชุมชนแต่ละครัวเรือนดูแลและทำความสะอาด เก็บขยะหน้าบ้านตนเอง</li> <li>- ชุมชนมีการประชาคม ตั้งทีมคณะทำงาน กฎกติกา ระเบียบร่วมกัน</li> <li>- ผู้นำชุมชนเป็นต้นแบบ มีจิตอาสาในการจัดการขยะในครัวเรือน</li> <li>- ทั้งชุมชนให้ความร่วมมือในการจัดการขยะในบ้านของตนเองทุกหลังคาเรือน</li> <li>- ส่งเสริมให้เด็กและเยาวชนในครัวเรือนเก็บขยะไปขายทุกวันอาทิตย์ของแต่ละสัปดาห์</li> <li>- เศษขยะถูกพลาสติกใช้การเผาทิ้งในครัวเรือนตนเอง โดยไม่มีถังขยะเลย</li> </ul>
สิ่งที่ขาด (จุดอ่อน - W)	<ul style="list-style-type: none"> <li>- ขาดองค์ความรู้เรื่องใหม่ ๆ ในการจัดการขยะของชุมชน</li> <li>- ขาดจิตอาสาของชุมชนบางกลุ่ม</li> <li>- ขาดหน่วยงาน เครือข่ายในการต่อยอดเรื่องการจัดการขยะของชุมชน</li> </ul>
สิ่งที่คาดหวัง (โอกาส - O)	<ul style="list-style-type: none"> <li>- ให้ความรู้ศึกษาดูงาน /มีการศึกษาดูงานนอกสถานที่เพื่อหาแนวทางการจัดการขยะมาปรับใช้ในชุมชนเพิ่มขึ้น</li> <li>- ชุมชนสะอาด น่าอยู่ คนในชุมชนแต่ละบ้านใส่ใจในเรื่องขยะในครัวเรือน</li> <li>- ชุมชนมีความสามัคคีในชุมชนมากขึ้น</li> <li>- เด็กและเยาวชนในครัวเรือนรู้จักเก็บขยะช่วยผู้ปกครอง มีจิตอาสาเพิ่มขึ้น</li> <li>- ชุมชนอยากมีการจัดตั้งธนาคารขยะเพื่อจัดตั้งเป็นกองทุนของชุมชน</li> <li>- ชุมชนมีความสนใจอยากให้มีการใช้ประโยชน์จากขยะและเศษวัสดุเหลือใช้จากขยะให้คุ้มค่า เช่น การแปรรูป การสานตะกร้าจากขยะพลาสติกหรือจากกระป๋อง การทำปุ๋ยอัดเม็ด การเลี้ยงไส้เดือน เป็นต้น</li> </ul>
ปัญหา/ความ ต้องการพัฒนา (อุปสรรค - T)	<ul style="list-style-type: none"> <li>- สมาชิกในชุมชนบางส่วนยังไม่มีความรู้ในการคัดแยกขยะ</li> <li>- ปริมาณขยะในชุมชนยังมีน้อยอยู่เพราะชุมชนเก็บไว้ขายและมีขยะถูกเผาทำลาย ทำให้การจะจัดตั้งธนาคารขยะจะไม่เกิดการคล่องตัวในการซื้อ-ขาย</li> </ul>
สิ่งที่ได้รับ	<ul style="list-style-type: none"> <li>- ได้ความรู้เรื่องการตั้งกฎ กติกาและระเบียบของกลุ่ม</li> <li>- ได้แนวทางในการนำไปต่อยอดการใช้ประโยชน์จากขยะรีไซเคิล การแปรรูปและการเพิ่มมูลค่า</li> <li>- ได้แนวความคิดสร้างจิตอาสา จากกลุ่มเด็กและเยาวชน</li> <li>- ได้ความรู้เรื่องการจัดตั้งธนาคารขยะเพื่อจัดตั้งเป็นกองทุนของชุมชน</li> <li>- ได้ความรู้เรื่องการเลี้ยงไส้เดือนในการกำจัดขยะอินทรีย์</li> </ul>

