



รายงานวิจัยเชิงบูรณาการพันธกิจสัมพันธ์เพื่อการพัฒนาท้องถิ่น

เรื่อง

การจัดการการท่องเที่ยวเชิงเกษตรที่เหมาะสมกับชุมชนบ้านด่าน ตำบลบ้านด่าน
อำเภออรัญประเทศ จังหวัดสระแก้ว

คณะวิจัย

พัชราภรณ์ จันทรฆาฏ

สินิทธรา สุขสวัสดิ์

ภายใต้ชุดโครงการวิจัยและพัฒนาสร้างพลังร่วมในการพัฒนาเป็นเมืองน่าอยู่

ตามหลักเศรษฐกิจพอเพียงอย่างยั่งยืน

รายงานการวิจัยฉบับนี้ได้รับทุนอุดหนุนการวิจัยจาก

มหาวิทยาลัยราชภัฏวไลยอลงกรณ์ ในพระบรมราชูปถัมภ์

โดยผ่าน สำนักงานกองทุนสนับสนุนการสร้างเสริมสุขภาพ (สสส.) สำนัก 3

ปีงบประมาณ 2561

หัวข้อวิจัย การจัดการการท่องเที่ยวเชิงเกษตรที่เหมาะสมกับชุมชนบ้านด่าน
ตำบลบ้านด่าน อำเภอรัญประเทศ จังหวัดสระแก้ว
ชื่อผู้วิจัย พิชราภรณ์ จันทร์มาฏ¹ สนิทรา สุขสวัสดิ์²
หน่วยงาน มหาวิทยาลัยราชภัฏวไลยอลงกรณ์ ในพระบรมราชูปถัมภ์
ปีงบประมาณ 2561

บทคัดย่อ

การวิจัยครั้งนี้มีวัตถุประสงค์เพื่อการจัดการการท่องเที่ยวเชิงเกษตรที่เหมาะสมกับชุมชนบ้านด่าน ตำบลบ้านด่าน อำเภอรัญประเทศ จังหวัดสระแก้ว สำหรับวิจัยและข้อจำกัดในการพัฒนาการท่องเที่ยวเชิงเกษตรเป็นการวิจัยเชิงปฏิบัติการโดยใช้การสัมภาษณ์ข้อมูลเชิงลึก 3 กลุ่ม 1. ผู้นำชุมชนตำบลบ้านด่าน หมู่ที่ 1 ถึง หมู่ที่ 7 จำนวน 7 คน 2. เจ้าหน้าที่ของรัฐในชุมชนตำบลบ้านด่าน 10 คน 3. ผู้ประกอบการเกี่ยวกับธุรกิจท่องเที่ยวในพื้นที่ จำนวน 6 คน โดยใช้วิธีการศึกษาจากการสำรวจรวบรวมข้อมูลจากการสัมภาษณ์ การสนทนากลุ่ม การประชุมระดมความคิดเห็นจากผู้นำชุมชน ชุมชน และผู้ประกอบการ และวิจัยเชิงปริมาณใช้สอบถามประชาชนในพื้นที่ จำนวน 400 คน

ผลการศึกษาพบว่า การจัดการการท่องเที่ยวเชิงเกษตรที่เหมาะสมกับชุมชนบ้านด่าน อำเภอรัญประเทศ จังหวัดสระแก้ว โดยการใช้การวิเคราะห์ SWOT Analysis (จุดแข็ง จุดอ่อน โอกาส อุปสรรค) โดยวิเคราะห์รายด้านดังนี้ 1. ด้านพื้นที่ มีทรัพยากรธรรมชาติและประเพณีวัฒนธรรม และมีทุนทางธรรมชาติพื้นที่โครงการแก้มลิงห้วยพรมโหด ประชาชนส่วนใหญ่ประกอบอาชีพด้านการเกษตร ทำไร่ ทำสวน เลี้ยงสัตว์ ร้อยละ 28 ของประชาชนที่ตอบแบบสอบถาม และมีประเพณีวัฒนธรรมบุญเดือนสิบโดยทางชุมชนจะมีการจัดทำพิธีประจำทุกปี และการแสดงพื้นบ้านอาโยสายโยที่ชุมชนปฏิบัติสืบเนื่องกันมายาวนาน รวมถึงการอนุรักษ์ใช้ภาษาเขมรในการสื่อสารกันในชีวิตประจำวัน 2. ด้านการจัดการ มีแหล่งการเรียนรู้วิถีชีวิตเกษตร จัดตั้งมหาวิทยาลัยเกษตรกร ตั้งอยู่หมู่ที่ 3 บ้านไทยสามารถ ตำบลบ้านด่าน อำเภอรัญประเทศ จังหวัดสระแก้ว เป็นแหล่งเรียนรู้เศรษฐกิจพอเพียง การทำปุ๋ยน้ำชีวภาพ การทำน้ำยาเอนกประสงค์ แชมพูมะกรูดย่านาง เรียนรู้ฐานกิจกรรมกรรมและสวนสมุนไพร เพื่อสร้างรายได้ให้แก่ชุมชน 3. ด้านกิจกรรมและกระบวนการท่องเที่ยว มีการจัดกิจกรรมท่องเที่ยวที่สอดคล้องกับวิถีชีวิตของชุมชนตามช่วงฤดูกาล เช่น การปลูกข้าวทำนา การทำอาหารท้องถิ่น อย่างข้าวต้มสามเหลี่ยม ข้าวต้มหมูตามเทศกาลบุญต่าง ๆ หรือการเชื่อมโยงแหล่งท่องเที่ยวใกล้เคียง เช่น ปราสาทเขาน้อยสี่ชมพู ตั้งอยู่บ้านคลองน้ำใส อำเภอรัญประเทศ 4. ด้านการมีส่วนร่วม พบว่า การประสานงานของชุมชนกับองค์กรภายในท้องถิ่นทั้งภาครัฐและภาคเอกชน พบว่าสภาพแวดล้อมและการประเมินความพร้อมของบ้านที่ใช้ในการจัดแหล่งที่พักอาศัยแบบโฮมสเตย์ในหมู่บ้าน ตั้งอยู่ในหมู่ที่ 4 บ้านตุน และหมู่ที่ 6 บ้านกุดม่วง จำนวนประมาณ 10 หลังคาเรือน และมีการรวมกลุ่มสร้างรายได้ในชุมชนจากผลิตภัณฑ์ชุมชน เช่น ไม้กวาด ฟาร์มเพาะเห็ด ทอเสื่อกก และปลูกข้าวไรเบอรี่ ส่วนภาครัฐกำลังพัฒนาพื้นที่บริเวณแก้มลิงห้วยพรมโหดให้เป็นแหล่งท่องเที่ยวประเภทพักผ่อนหย่อนใจ

Research Title Agro-tourism Management of suitable for Ban Dan
Community, Aranyaprathet District, Sa Kaeo Province
Author Patcharaporn Jantarakast¹ Sinittra Suksawat²
Faculty Valaya Alongkorn Rajabhat University
Year 2018

Abstract

The objective of this research was to provide appropriate Agro-tourism management for Ban Dan community. Tambon Ban Dan, Aranyaprathet District, Sa Kaeo Province, exploring the problems and constraints of agro-tourism development Practical research using in-depth interviews 3 groups include 1. Leaders in Ban Dan Subdistrict 7 persons, 2. Government officials in Ban Dan Subdistrict 10 persons and 3. Entrepreneurs in the area 6 person's use of survey method, collect data from the interview, group discussion, meeting and Quantitative research was used to interview 400 persons in the area. The study indicated that Management of agricultural tourism suitable for Ban Dan community, Aranyaprathet District, Srakaew Province By using SWOT Analysis (strengths, weaknesses, opportunities, treats). The analysis is as follows 1. **The area** has natural resources and cultural traditions. Notifying King Royal Duties. The content is about the monkey cheeks project (Kaem Ling) to solve the flooding problem in the Ban Dan. Most of the people work in agriculture and farming 28 percents. The traditional culture of the month is organized by the community will be held every year. The folk performance has been traditionally performed by the community for a long-time including conservation of Khmer language in communication in everyday life. 2. **The Management** The source of learning agricultural way establishment of Agriculture University at Ban Thai Samart. It is a source of sufficient economic knowledge such as Biological water treatment, Kaffir lime shampoo, learn the basics of herbs to make money for the community. 3. **Tourism Activities** in accordance with the way of life of the community during the season such aas, planting rice, local cooking and link to nearby attractions for example Pink Castel at Ban Klong Num Sai. 4. **The Participation** coordination of the community with local government organizations and entrepreneurs. It was found that the environment and the assessment of the readiness of houses used to arrange homestay at Ban Toon and Ban Kud Muang about 10 homestays. Community enterprise produce Such as broom, mushroom farm, reed mats and rye growing. The government sector is developing the area of King Royal Duties. The content is about the monkey cheeks project (Kaem Ling) as a tourist attraction.

กิตติกรรมประกาศ

รายงานการวิจัย เรื่อง การจัดการการท่องเที่ยวเชิงเกษตรที่เหมาะสมกับชุมชนบ้านด่าน ตำบลบ้านด่าน อำเภออรัญประเทศ จังหวัดสระแก้ว ผู้วิจัยขอขอบพระคุณ คุณสุทัต เพื่อประกอบรองนายกเทศมนตรี ตำบลบ้านด่าน อำเภออรัญประเทศ จังหวัดสระแก้ว และประชาชนในพื้นที่ตำบลบ้านด่าน อรัญประเทศ ที่ให้ความร่วมมือเป็นอย่างดี เอื้อเฟื้อสถานที่ ข้อมูลประกอบรายงานวิจัย และทุนอุดหนุนการวิจัยจากมหาวิทยาลัยราชภัฏวไลยอลงกรณ์ ในพระบรมราชูปถัมภ์โดยผ่านสำนักงานกองทุนส่งเสริมสุขภาพ (สสส.สำนัก 3)” ในประเด็น การจัดการการท่องเที่ยวเชิงเกษตรที่เหมาะสมกับชุมชนบ้านด่าน ตำบลบ้านด่าน อำเภออรัญประเทศ จังหวัดสระแก้ว ภายใต้ชุดโครงการวิจัยและพัฒนาสร้างพลังร่วมในการพัฒนาเป็นเมืองน่าอยู่ ตามหลักเศรษฐกิจพอเพียงอย่างยั่งยืน โครงการย่อยที่ 2 สร้างองค์ความรู้และนวัตกรรมที่เหมาะสมกับการพัฒนาเชิงพื้นที่

พัชราภรณ์ จันทระมาฏ

19 พฤศจิกายน 2561

สารบัญ

	หน้า
บทคัดย่อ.....	
บทคัดย่อภาษาอังกฤษ.....	
กิตติกรรมประกาศ.....	
สารบัญ.....	
สารบัญตาราง.....	
สารบัญภาพ.....	
บทที่ 1 บทนำ.....	1
1.1 ความเป็นมาและความสำคัญของปัญหา	1
1.2 วัตถุประสงค์ของการวิจัย	2
1.3 กรอบแนวคิด หรือปัญหาที่ต้องการแก้ไขด้วยงานวิจัยชุมชน	2
1.4 ขอบเขตการวิจัย	3
1.5 ผลที่คาดว่าจะได้รับ	4
1.6 นิยามศัพท์เฉพาะ	4
บทที่ 2 บริบทชุมชนท้องถิ่น	
2.1 ข้อมูลทั่วไปของเทศบาลตำบลบ้านด่าน	5
2.2 ข้อมูล /บริบทชุมชนตำบลบ้านด่าน	6
2.3 ทุน/ศักยภาพชุมชน พื้นที่ตำบลบ้านด่าน	10
2.4 ประเด็นบ่งชี้ สภาพปัญหาที่ควรได้รับการพัฒนา/แก้ไข	10
2.5 แนวทางการพัฒนา / แก้ไข ด้วยกระบวนการวิจัย (ชุมชน)	11
2.6 แนวคิดการท่องเที่ยวเชิงเกษตร	12
2.7 แนวคิดองค์ประกอบการท่องเที่ยวเชิงเกษตร	12
2.8 องค์ประกอบของแหล่งท่องเที่ยวเชิงเกษตร	13
2.9 แนวคิดการศึกษารูปแบบการจัดการการท่องเที่ยวเชิงเกษตรของชุมชน ในระดับหมู่บ้าน	14
2.10 การจัดการการท่องเที่ยวเกษตรอย่างเป็นระบบ	15
2.11 แนวคิดกิจกรรมในการท่องเที่ยวเชิงเกษตร	16
บทที่ 3 วิธีดำเนินการวิจัย.....	17
3.1 ด้านประชากรและกลุ่มตัวอย่าง	17
3.2 ขอบเขตด้านพื้นที่	18

สารบัญ (ต่อ)

3.3	ขอบเขตด้านระยะเวลา	18
3.4	เครื่องมือหรือการสร้างเครื่องมือ ขั้นตอนการดำเนินงาน	18
3.5	วิธีการเก็บรวบรวมข้อมูล	20
3.6	ขั้นตอนและวิธีการในการวิเคราะห์ข้อมูล	21
3.7	ผู้ร่วมโครงการ	22
3.8	เครื่องมือที่ใช้ในการสำรวจ เก็บรวบรวมข้อมูล	22
บทที่ 4	ผลการวิจัยและอภิปรายผล.....	23
4.1	ผลและการวิเคราะห์ที่สอดคล้องกับวัตถุประสงค์ในการทำงาน	23
4.2	การถอดบทเรียน กระบวนการทำงาน และผลงาน ผ่าน “ผีเสื้อถอดบทเรียน”	24
บทที่ 5	สรุปผลการดำเนินโครงการและข้อเสนอแนะ เพื่อนำสู่นโยบายสาธารณะ.....	42
5.1	สรุปผลการดำเนินโครงการ และข้อเสนอแนะในการดำเนินงานเพื่อ พัฒนางานวิจัยท้องถิ่นของพื้นที่ดำเนินการ	42
5.2	ประเด็นที่สามารถพัฒนาสู่นโยบายสาธารณะ ระดับชุมชน /อบต./เทศบาล/ จังหวัด ในรูปแบบพันธกิจสัมพันธ์กับคู่ความร่วมมือ	46
เอกสารอ้างอิง.....		47
ภาคผนวก.....		50
ภาคผนวก ก	ข้อมูล / ประวัติย่อคณะวิจัย	50
ภาคผนวก ข	MOU ที่ร่วมกับ อปท. ในพื้นที่ดำเนินการ	51
ภาคผนวก ค	ภาพกิจกรรม	52
ภาคผนวก ง	รายชื่อเครือข่ายดำเนินงาน ตำแหน่งที่อยู่และเบอร์โทรศัพท์	56
ภาคผนวก จ	แบบสอบถาม แบบสัมภาษณ์	57
ข้อมูล/ประวัติย่อคณะวิจัย.....		69

สารบัญตาราง

ตารางที่	หน้า
1 ข้อมูลประชากร จำแนกตามเขตการปกครอง	5
2 ผู้นำชุมชน	27
3 จุดเด่นทางการเกษตรที่จะใช้ในกิจกรรมการท่องเที่ยว	27
4 ความต้องการของชุมชน /ปัญหาใช้เป็นกิจกรรมการท่องเที่ยว	28
5 แสดงผลการวิเคราะห์ข้อมูลทั่วไปของผู้ตอบแบบสอบถาม	29
6 แสดงค่าเฉลี่ยและค่าส่วนเบี่ยงเบนมาตรฐานของข้อมูลตัวชี้วัด	30
7 แสดงค่าเฉลี่ยและค่าส่วนเบี่ยงเบนมาตรฐานของข้อมูลตัวชี้วัดด้านที่ 1	32
8 แสดงค่าเฉลี่ยและค่าส่วนเบี่ยงเบนมาตรฐานของข้อมูลตัวชี้วัดด้านที่ 2	33
9 แสดงค่าเฉลี่ยและค่าส่วนเบี่ยงเบนมาตรฐานของข้อมูลตัวชี้วัดด้านที่ 3	34
10 แสดงค่าเฉลี่ยและค่าส่วนเบี่ยงเบนมาตรฐานของข้อมูลตัวชี้วัดด้านที่ 4	35
11 ผลประเมินศักยภาพการจัดการการท่องเที่ยวเชิงเกษตรชุมชน	37
12 การวิเคราะห์ศักยภาพของพื้นที่ชุมชนบ้านด่านโดยใช้ (SWOT)	40

สารบัญภาพ

ภาพที่	หน้า
1 กรอบแนวคิดหรือปัญหาที่ต้องการแก้ไขด้วยงานวิจัยชุมชน	2
2 บริเวณแก้มลิงห้วยพรมโหดเพื่อการเกษตรอย่างยั่งยืน	7
3 แปลงผักสาธิต หมู่ที่ 2 บ้านหนองขาม	8
4 ผลิตภัณฑ์จากสมุนไพร หมู่ที่ 3 บ้านไทยสามารถ	8
5 บ้านที่จัดเป็นโฮมสเตย์ หมู่ที่ 4 บ้านตุน	9
6 ชาวบ้านรวมกลุ่มเพาะเห็ด หมู่ที่ 6 บ้านกุดม่วง	9
7 บ้านที่จัดเป็นโฮมสเตย์ หมู่ที่ 7 บ้านสุขมงคล	10
8 การศึกษารูปแบบการจัดการท่องเที่ยวเชิงเกษตรของชุมชนในระดับหมู่บ้าน	14
9 การจัดการการท่องเที่ยวเชิงเกษตรอย่างเป็นระบบ	15
10 ภาพผีเสื้อออกดอกบทรเรียน	25

บทที่ 1

บทนำ

1.1 ความเป็นมาและความสำคัญของปัญหา

ประเทศไทยเป็นประเทศที่นับได้ว่ามีทรัพยากรการท่องเที่ยวที่อุดมสมบูรณ์ทั้งที่เป็นทรัพยากรธรรมชาติและศิลปวัฒนธรรม ซึ่งนับเป็นทรัพยากรด้านการท่องเที่ยวที่มีค่าเป็นอย่างมาก ทำให้การท่องเที่ยวของประเทศไทยได้รับความสนใจจากนักท่องเที่ยวทั้งชาวไทยและชาวต่างประเทศ จะเห็นได้จากรายได้จากการท่องเที่ยวในปี พ.ศ. 2560 มีรายได้รวม 2.76 ล้านล้านบาท (ประชาชาติธุรกิจ, 2559: ออนไลน์) ส่งผลให้เกิดการขยายตัวทั้งทางด้านเศรษฐกิจและมีรายได้หมุนเวียนภายในประเทศสูงเป็นอย่างมาก นอกจากนี้การท่องเที่ยวยังส่งผลให้เกิดการจ้างงาน สร้างอาชีพ สร้างรายได้ รวมถึงการพัฒนาโครงสร้างพื้นฐาน ระบบขนส่งสาธารณะต่างๆ อย่างไรก็ตาม การเจริญเติบโตของอุตสาหกรรมท่องเที่ยวยังส่งผลกระทบต่อสภาพแวดล้อมที่เปลี่ยนแปลงไปในแหล่งท่องเที่ยว อาทิ ปัญหาด้านสิ่งแวดล้อมเสื่อมโทรม ปัญหาขยะซึ่งส่งผลกระทบต่อวิถีชีวิตของชุมชนเกิดการเปลี่ยนแปลง

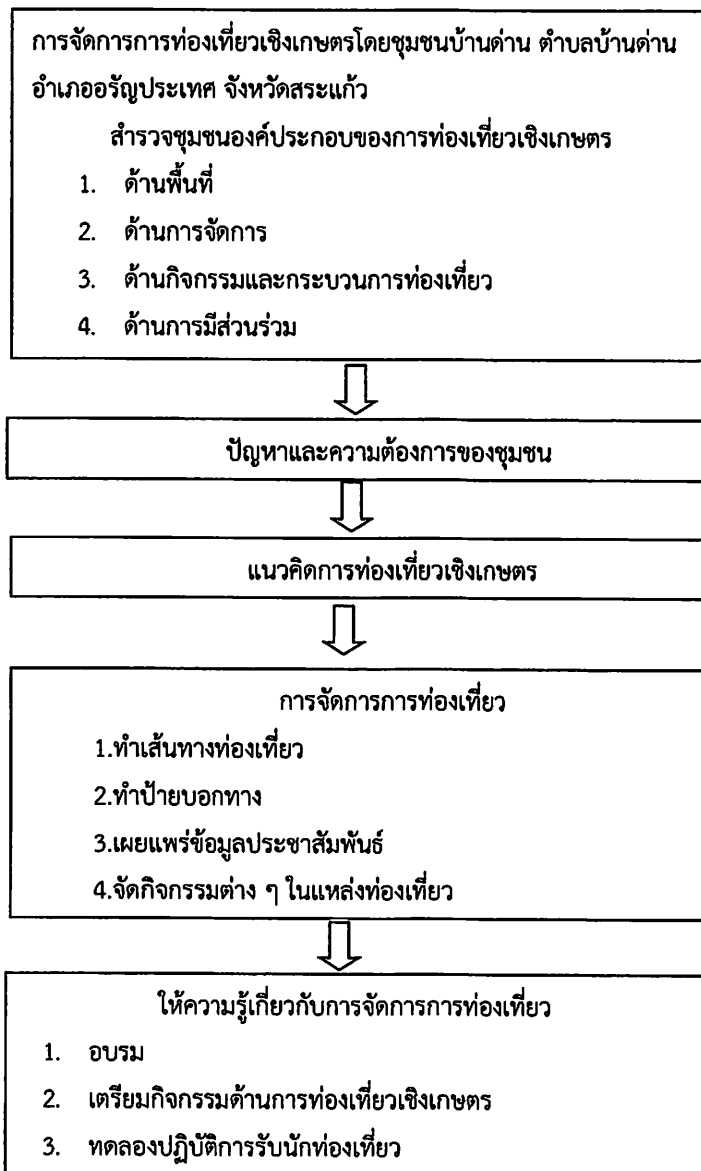
สำหรับประเทศไทย มีการจัดการท่องเที่ยวที่หลากหลายรูปแบบ อาทิ การท่องเที่ยวเชิงวัฒนธรรม การท่องเที่ยวเชิงเกษตร การท่องเที่ยวเชิงนิเวศ เป็นต้น ซึ่งการท่องเที่ยวเชิงนิเวศ ถือว่าเป็นหนึ่งในนโยบายที่สำคัญที่การท่องเที่ยวแห่งประเทศไทย (ททท.) ได้พัฒนาแนวทางการท่องเที่ยว เพื่อให้เกิดการส่งเสริมการท่องเที่ยวที่มีคุณภาพและไม่เกิดผลกระทบต่อสิ่งแวดล้อม โดยการสร้างจิตสำนึกในการอนุรักษ์ทรัพยากรธรรมชาติและสิ่งแวดล้อมในแหล่งท่องเที่ยวผ่านการจัดการทรัพยากรสิ่งแวดล้อมภายใต้การมีส่วนร่วมของประชาชนและองค์กรปกครองส่วนท้องถิ่น เพื่อให้เกิดการพัฒนาการท่องเที่ยวที่ยั่งยืนต่อไป

ภายใต้แผนงาน ตำบลบ้านด่าน อำเภออรัญประเทศ จังหวัดสระแก้ว เป็นทางสำคัญที่ใช้สัญจรผ่านเข้าสู่ตลาดโรงเกลือและด่านอรัญประเทศ ซึ่งในปัจจุบันมีนักท่องเที่ยวจากทั่วประเทศกว่าวันละ 50,000 คน ที่เดินทางมาซื้อสินค้าจับจ่ายใช้สอยภายในตลาดโรงเกลือ (สำนักงานประชาสัมพันธ์จังหวัดสระแก้ว, 2559: ออนไลน์) นอกจากนี้ตำบลบ้านด่านยังมีข้อได้เปรียบเชิงพื้นที่ เนื่องจากตั้งอยู่ในอาณาบริเวณเขตเศรษฐกิจพิเศษสระแก้ว ซึ่งเป็นเขตเศรษฐกิจพิเศษของไทย 1 ใน 5 จังหวัด 6 พื้นที่ ซึ่งจัดตั้งขึ้นรองรับการขยายตัวของการรวมกลุ่ม AEC นอกจากนี้ผู้นำชุมชนตำบลบ้านด่านและสมาชิกในชุมชนทุกหมู่บ้านมีความสนใจในการร่วมมือกันเพื่อพัฒนาท้องถิ่นให้เป็นแหล่งท่องเที่ยวเชิงเกษตร ในเรื่องนี้ผู้วิจัยจึงมีความสนใจศึกษาวิจัยเรื่อง การจัดการการท่องเที่ยวเชิงเกษตรที่เหมาะสมกับชุมชนบ้านด่าน ตำบลบ้านด่าน อำเภออรัญประเทศ จังหวัดสระแก้ว

1.2 วัตถุประสงค์ของการวิจัย

1. เพื่อศึกษาสภาพและบริบทการท่องเที่ยวเชิงเกษตรที่เหมาะสมกับชุมชนบ้านด่าน ตำบลบ้านด่าน อำเภอรัญประเทศ จังหวัดสระแก้ว
2. เพื่อศึกษาศักยภาพการจัดการการท่องเที่ยวเชิงเกษตรที่เหมาะสมกับชุมชนบ้านด่าน ตำบลบ้านด่าน อำเภอรัญประเทศ จังหวัดสระแก้ว

ภาพที่ 1 กรอบแนวคิดหรือปัญหาที่ต้องการแก้ไขด้วยงานวิจัยชุมชน



1.3 ขอบเขตการวิจัย

ขอบเขตด้านประชากร และกลุ่มตัวอย่างที่ใช้ในการวิจัยในการศึกษาวิจัยครั้งนี้ ผู้วิจัยได้ทำการเลือกผู้ให้ข้อมูลโดยใช้วิธีการคัดเลือกแบบเจาะจง (Purposive sampling) และแบ่งผู้ให้ข้อมูลสำคัญ (In-depth interview) ออกเป็น 4 กลุ่ม ดังนี้

1. ผู้นำชุมชนตำบลบ้านด่าน หมู่ที่ 1 ถึงหมู่ที่ 7 ที่เกี่ยวข้องกับการมีส่วนร่วมในการจัดการท่องเที่ยวเชิงเกษตรในชุมชนตำบลบ้านด่าน อำเภอศรีณรงค์ จังหวัดสระแก้ว โดยคัดเลือกจากการสุ่มตัวอย่างแบบจำเพาะเจาะจง เช่น ผู้ใหญ่บ้าน โดยเลือกมาหมู่บ้านละ 1 คน รวมจำนวน 7 คน
2. ผู้รู้ของชุมชนตำบลบ้านด่านหรือประชาชนในพื้นที่ ประกอบด้วย ผู้นำที่ไม่เป็นทางการ ได้แก่ ประธานกลุ่มต่างๆ เช่น กลุ่มผู้สูงอายุ กลุ่มแม่บ้าน กลุ่มวิสาหกิจชุมชน/ชมรมผู้อาวุโสของชุมชน เป็นต้น รวมทั้งสิ้น 400 คน เป็นผู้ให้ข้อมูลเกี่ยวกับสภาพทั่วไปของชุมชนประวัติศาสตร์ความเป็นมาตลอดจนแนวคิดและลักษณะของแนวทางในการจัดการท่องเที่ยวเชิงเกษตรของชุมชน
3. เจ้าหน้าที่ของรัฐในชุมชนตำบลบ้านด่าน ได้แก่ นายกเทศมนตรีเทศบาลตำบลบ้านด่าน รองนายกเทศมนตรีและสมาชิกสภาเทศบาลตำบลบ้านด่าน จำนวน 10 คน ซึ่งเป็นบุคลากรของรัฐที่มีส่วนสำคัญในด้านการพัฒนาร่วมกับชุมชน
4. ผู้ประกอบการเกี่ยวกับธุรกิจท่องเที่ยวในพื้นที่ ข้อมูลสำคัญ (In-depth Interview) เช่น เจ้าของบ้านที่จัดทำโฮมสเตย์ สมาชิกกลุ่มจัดนำเที่ยว สมาชิกกลุ่มวิสาหกิจชุมชน จำนวน 6 คน โดยวิธีการคัดเลือกแบบเจาะจง (Purposive sampling) ซึ่งพิจารณาจากการเป็นผู้มีบทบาทและความเกี่ยวข้องในการให้ข้อมูลสำคัญที่มีผลต่อการจัดการท่องเที่ยวเชิงเกษตรของชุมชน

ขอบเขตด้านพื้นที่

การวิจัยครั้งนี้กำหนดพื้นที่เก็บรวบรวมข้อมูลและดำเนินการวิจัยในพื้นที่ตำบลบ้านด่าน อำเภอศรีณรงค์ จังหวัดสระแก้ว

ขอบเขตด้านระยะเวลา

ดำเนินการวิจัยเป็นระยะเวลา 12 เดือน ระหว่าง กันยายน 2560 – พฤศจิกายน 2561 เครื่องมือ หรือการสร้างเครื่องมือในการวิจัย หรือ ขั้นตอนการดำเนินการทดลอง การศึกษาครั้งนี้เป็นการวิจัยเชิงคุณภาพแบบพรรณนาและเชิงปริมาณ ผู้วิจัยได้กำหนดเครื่องมือสำหรับใช้ในการรวบรวมข้อมูลในการศึกษาครั้งนี้ มีดังนี้

1. การสัมภาษณ์เชิงลึก ซึ่งประเด็นคำถามถามถึงสภาพปัจจุบัน วิเคราะห์ จุดเด่น จุดด้อย ปัญหา และโอกาสที่เกี่ยวข้องกับบริบทพื้นที่ ความรู้เกี่ยวกับการจัดการทรัพยากรแหล่งท่องเที่ยวตลอดจนความคิดวิสัยทัศน์ในการพัฒนาการท่องเที่ยวของชุมชน ตลอดจนความต้องการความพร้อมของชุมชนและศักยภาพแหล่งท่องเที่ยวของชุมชนตำบลบ้านด่าน อำเภอศรีณรงค์ จังหวัดสระแก้ว

2. การจัดสนทนากลุ่ม ในประเด็นเกี่ยวกับข้อมูลแนวทางการจัดการท่องเที่ยวโดยชุมชน โดยจะเป็นการระดมความคิดเห็น เกี่ยวกับปัญหา ความต้องการ อุปสรรค แนวทางการแก้ไขและการส่งเสริมกิจกรรมการท่องเที่ยวเชิงเกษตรโดยชุมชนตำบลบ้านด่าน อำเภออรัญประเทศ จังหวัดสระแก้ว

3. ใช้แบบสอบถามประเมินองค์ประกอบของการจัดการการท่องเที่ยวเชิงเกษตร ทั้งหมด 4 องค์ประกอบ ดังนี้ ด้านศักยภาพการบริหารจัดการแหล่งท่องเที่ยวเชิงเกษตร ด้านศักยภาพการรองรับแหล่งท่องเที่ยวเชิงเกษตร ด้านศักยภาพการให้บริการแหล่งท่องเที่ยวเชิงเกษตร และด้านศักยภาพการดึงดูดใจแหล่งท่องเที่ยวเชิงเกษตร

1.2 ผลที่คาดว่าจะได้รับ

1. ได้รู้ศักยภาพและแนวทางการจัดการท่องเที่ยวเชิงเกษตรโดยชุมชน ตำบลบ้านด่าน อำเภออรัญประเทศ จังหวัดสระแก้ว
2. ได้องค์ความรู้ของการจัดการทรัพยากรแหล่งท่องเที่ยวเชิงเกษตร อย่างเป็นระบบ มีลำดับขั้นตอนของการจัดการ เพื่อเป็นแนวทางสำหรับพื้นที่อื่นที่มีบริบทของพื้นที่ใกล้เคียงกัน
3. ได้เผยแพร่และการถ่ายทอดองค์ความรู้สู่ผู้ประกอบการที่สนใจ โดยศึกษาระดับความรู้และความพึงพอใจที่มีต่อรูปแบบขอบเขตของการวิจัย

1.3 นิยามศัพท์เฉพาะ

การจัดการท่องเที่ยวเชิงเกษตร หมายถึง การดำเนินการอย่างบูรณาการ ทั้งการจัดหา อนุรักษ์ พัฒนา และใช้ประโยชน์เกี่ยวกับการท่องเที่ยวเชิงเกษตร โดยมีเป้าหมายเพื่อให้ชุมชนท้องถิ่นมีการดำเนินชีวิตที่ดีและสร้างรายได้พัฒนาเศรษฐกิจฐานรากอย่างยั่งยืน

ชุมชน หมายถึง หมู่บ้าน 7 หมู่บ้านในตำบลบ้านด่าน อำเภออรัญประเทศ

ผู้นำชุมชน หมายถึง ผู้นำที่เป็นทางการ และไม่เป็นทางการในชุมชน ได้แก่ ผู้ใหญ่บ้าน สมาชิกองค์การบริหารส่วนตำบล กรรมการหมู่บ้าน ประชาชนชาวบ้าน ผู้แทนกลุ่มต่างๆที่สำคัญในชุมชน เช่น กลุ่มสตรี กลุ่มทอเสื่อ กลุ่มชาวนา กลุ่มผู้สูงอายุ กลุ่มวิสาหกิจชุมชน กลุ่มเยาวชน ในชุมชนพื้นที่ศึกษาวิจัย

รูปแบบการท่องเที่ยวเชิงเกษตรที่เหมาะสม หมายถึง แนวทางการพัฒนาตามรูปแบบการพัฒนามาตรฐานคุณภาพแหล่งท่องเที่ยวเชิงเกษตร 4 องค์ประกอบหลัก และมีข้อกำหนดเป็นตัวชี้วัดรายข้อ เพื่อใช้ในกระบวนการวิเคราะห์ข้อมูล ประเมินผลชุมชนตามตัวชี้วัด และการวิเคราะห์สภาพปัญหาและศักยภาพของชุมชน จนถึงการกำหนดรูปแบบแนวทางการพัฒนาจากผลการวิเคราะห์ตามองค์ประกอบและตัวชี้วัด

บทที่ 2 บริบทชุมชนท้องถิ่น

2.1 ข้อมูลทั่วไปของสำนักงานเทศบาลตำบลบ้านด่าน อำเภออรัญประเทศ จังหวัดสระแก้ว ที่ตั้งและอาณาเขต

เทศบาลตำบลบ้านด่านเป็นองค์กรปกครองส่วนท้องถิ่น ตั้งอยู่เลขที่ 122 หมู่ 5 ตำบลบ้านด่าน อำเภออรัญประเทศ จังหวัดสระแก้ว รหัสไปรษณีย์ 27120 ตั้งอยู่ทางทิศตะวันออกของจังหวัดสระแก้ว ห่างจากตัวจังหวัดสระแก้วประมาณ 50 กิโลเมตร เทศบาลตำบลบ้านด่านอยู่ติดกับโรงพยาบาลส่งเสริมสุขภาพชุมชนตำบลบ้านด่าน อยู่ห่างจากที่ว่าการอำเภออรัญประเทศประมาณ 7 กิโลเมตร (สำนักงานเทศบาลตำบลบ้านด่าน, 2559: ออนไลน์)

อาณาเขตแสดงขอบเขตของเทศบาลตำบลบ้านด่าน

ทิศเหนือ มีอาณาเขตติดต่อกับตำบลหนองสังข์ และ ตำบลหันทราย

ทิศใต้ มีอาณาเขตติดต่อกับตำบลเมืองไผ่ และ ตำบลคลองทับจันทร์

ทิศตะวันออก มีอาณาเขตติดต่อกับตำบลบ้านใหม่หนองไทร และ ตำบลป่าไร่

ทิศตะวันตก มีอาณาเขตติดต่อกับตำบลผักขะ อำเภอวัฒนานคร

เนื้อที่ ตำบลบ้านด่าน มีเนื้อที่ประมาณ 42.57 ตารางกิโลเมตร หรือประมาณ 26,606 ไร่

ลักษณะภูมิประเทศ

พื้นที่ส่วนใหญ่มีลักษณะเป็นที่ราบลุ่มสลับเนินดินสูงต่ำประปราย สภาพโดยทั่วไปเป็นดินร่วนปนทราย อากาศร้อนชื้น ประชากรมีการตั้งถิ่นฐานเป็นกลุ่มหมู่บ้าน ชุมชน

หมู่ที่	ชื่อหมู่บ้าน	จำนวนประชากร			จำนวนครัวเรือน	ผู้นำหมู่บ้าน
		ชาย	หญิง	รวม		
๑	บ้านด่าน	606	702	1,308	774	นายสมศักดิ์ ชำนาญอักษร
๒	บ้านหนองขาม	281	283	564	204	นายประหยัด แก้วกลิ่น
๓	บ้านไทยสามารรถ	483	489	972	314	นางนงนุช แก้วสุวรรณ
๔	บ้านต้น	270	237	507	149	นางพรเพ็ญ จิตรพล
๕	บ้านโรงเรียน	270	289	559	196	นายมานพ พยุหสิทธิ์
6	บ้านกุดม่วง	185	189	374	117	นายมนตรี เนินบก
7	บ้านสุขมงคล	264	234	498	133	นายเจริญชัย เพ็องประกอบ
รวม		2,359	2,423	4,782	1,887	

ตารางที่ 1 ข้อมูลประชากร จำแนกตามเขตการปกครอง ที่มา: ข้อมูลจากงานทะเบียนราษฎร ที่ทำการปกครองอำเภออรัญประเทศ จังหวัดสระแก้ว ณ เดือนกุมภาพันธ์ 2558

2 ข้อมูล /บริบทชุมชน

ประวัติความเป็นมา

ตำบลบ้านด่าน ก่อตั้งสมัยสงครามโลกครั้งที่ 2 โดยมีชาวญี่ปุ่นเข้ามาตั้งด่าน ที่สะพานคลองวัดด่าน ซึ่งปัจจุบันเรียกว่า คลองพรมโหด คนกลุ่มแรกที่อพยพมาอยู่ คือ หลวงอภัย อุภัยพันธ์ โดยได้นำลูกๆ และญาติมาตั้งถิ่นฐาน ต่อมาประชากรเพิ่มมากขึ้น จึงมีการแยกบ้านด่านเป็น 2 หมู่บ้าน อดีตตำบลบ้านด่านขึ้นกับตำบลเมืองไผ่ ตำบลบ้านใหม่หนองไทร ปัจจุบันมีจำนวน 7 หมู่บ้าน 1 ชุมชน เทศบาลตำบลบ้านด่าน มีฐานะเป็นนิติบุคคล เป็นราชการบริหารส่วนท้องถิ่น และได้รับการยกฐานะจากสภาตำบลเป็นองค์การบริหารส่วนตำบลตาม พระราชบัญญัติสภาตำบลและองค์การบริหารส่วนตำบล พ.ศ.๒๕๓๗ ตามประกาศกระทรวงมหาดไทย เมื่อวันที่ 2 มีนาคม 2538 โดยมี นายสารสิทธิ์ พยุหสิทธิ์ กำนันตำบลบ้านด่าน เป็นประธานกรรมการบริหาร (โดยตำแหน่ง) คนแรก และได้รับการ ยกฐานะเป็นเทศบาลตำบลบ้านด่าน ตามประกาศกระทรวงมหาดไทย เมื่อวันที่ 26 ตุลาคม 2552

ตำบลบ้านด่าน อำเภออรัญประเทศ จังหวัดสระแก้ว ประกอบไปด้วย 7 หมู่บ้าน ได้แก่ หมู่ที่ 1 บ้านด่าน หมู่ที่ 2 บ้านหนองขาม หมู่ที่ 3 บ้านไทยสามารรถ หมู่ที่ 4 บ้านตุ่น หมู่ที่ 5 บ้านโรงเรียน หมู่ที่ 6 บ้านกุดม่วง และหมู่ที่ 7 บ้านสุขมงคล ลักษณะภูมิประเทศ พื้นที่ส่วนใหญ่มีลักษณะเป็นที่ราบลุ่มสลับเนินดินสูงต่ำ ประปราย สภาพโดยทั่วไปเป็นดินร่วนปนทราย อากาศร้อนชื้น มีประวัติความเป็นมา ก่อตั้งสมัยสงครามโลกครั้งที่ 2 โดยมีชาวญี่ปุ่นเข้ามาตั้งด่าน ที่สะพานคลองวัดด่าน ซึ่งปัจจุบันเรียกว่า คลองพรมโหด คนกลุ่มแรกที่อพยพมาอยู่ คือ หลวงอภัย อุภัยพันธ์ โดยได้นำลูกๆ และญาติมาตั้งถิ่นฐาน ต่อมาประชากรเพิ่มมากขึ้น จึงมีการแยกบ้านด่านเป็น 2 หมู่บ้าน อดีตตำบลบ้านด่านขึ้นกับตำบลเมืองไผ่ ตำบลบ้านใหม่หนองไทร ปัจจุบันมีจำนวน 7 หมู่บ้าน 1 ชุมชน

โดยตำบลบ้านด่านมี เอกลักษณ์และภูมิปัญญาท้องถิ่น โดยเฉพาะ หมู่ที่ 4 บ้านตุ่น ชุมชนผสมผสานระหว่าง 2 ประเทศไทยและกัมพูชา เอกลักษณ์และภูมิปัญญาท้องถิ่นที่มีการทำขนมพื้นเมืองสำหรับทำบุญถวายพระ ข้าวต้มสามเหลี่ยม ข้าวต้มใบมะพร้าว ข้าวต้มหมู ทำในงานมงคลงานสำคัญต่าง ๆ ส่วนผสมสำคัญมีข้าวเหนียว น้ำค้าง ทำจากเปลือกนุ่นเอามาเผา นำไปหุงข้าวเหนียวช่วยให้ข้าวเหนียวมีรสชาติมันและกลิ่นหอม ห่อด้วยใบไผ่ ใบเตย หรือใบตอง นอกจากนี้ยังมีที่พักรูปแบบโฮมสเตย์ทั้งหมด 10 หลัง ใช้วิธีการเปลี่ยนหมุนเวียนการไปสำหรับนักท่องเที่ยวที่เดินทางมาพัก กิจกรรมสำหรับนักท่องเที่ยว ตอนเช้า ตื่นมาทำบุญที่วัด ทำบุญตักบาตรด้วย ข้าวต้มสามเหลี่ยม ข้าวต้มใบมะพร้าว ข้าวต้มหมู โดยเอาไปต้มให้สุก ทุกคนที่ไปทำบุญจะเด็ก ผู้ใหญ่ใส่ชุดขาว เตรียมดอกไม้ อาหารคาว อาหารหวานไปวัดวันทุกวันพระ กิจกรรมเรียนรู้ต่อไป การดำนา สาธิตและลงมือปฏิบัติขั้นตอนการดำนา แยกต้นข้าวกล้า 3 ต้น และกดลงโดยใช้นิ้วโป้งกดต้นข้าวลงไป ในนาข้าว กิจกรรมตอนเย็น ทำอาหาร ผักตวง มีกลิ่นฉุน รสเผ็ด ข้าวคั่ว กะปิหรือปลาร้า

ประชาชนในเทศบาลตำบลบ้านด่าน อำเภอศรีประจักษ์ จังหวัดสุราษฎร์ธานี มีการรวมกลุ่มกันเพื่อสร้างสรรค์กิจกรรมอันเป็นประโยชน์ต่าง ๆ เช่นการจัดกิจกรรมปลูกต้นไม้และปล่อยพันธุ์สัตว์น้ำ ตาม



ภาพที่ 2 บริเวณแก้มลิงช่วยเหลือพรหมโหดเพื่อการเกษตรอย่างยั่งยืน

โครงการ “รักน้ำ รักป่า รักแผ่นดิน 70 ปี ครองราชย์” เพื่อเฉลิมพระเกียรติพระบาทสมเด็จพระเจ้าอยู่หัวเนื่องในโอกาสมหามงคลเฉลิมฉลองวโรกาสครบ 70 ปี 9 มิถุนายน 2559 และเฉลิมพระเกียรติสมเด็จพระนางเจ้าฯ พระบรมราชินีนาถ เนื่องในโอกาสพระราชพิธีมหามงคลเฉลิมพระชนมพรรษา 84 พรรษา 12 สิงหาคม 2559 (ภาพที่ 1) ที่บริเวณฝายแก้มลิง บ้านหนองขาม ตำบลบ้านด่าน อำเภอศรีประจักษ์ จังหวัดสุราษฎร์ธานี และยังร่วมกันสร้างแนวคิดที่จะพัฒนาตำบลบ้านด่าน ให้เป็นแหล่งท่องเที่ยวเชิงนิเวศ

เนื่องจากสภาพได้เปรียบเชิงพื้นที่ คือเป็นตำบลที่เป็นทางผ่านในการเดินทางเข้าสู่ตลาดโรงเกลือและด่านอรัญประเทศ ตามถนนสุวรรณศร (หมายเลข 33) ทั้งนี้ข้อได้เปรียบเชิงพื้นที่ประเด็นสำคัญคือตำบลบ้านด่าน อำเภอศรีประจักษ์ จังหวัดสุราษฎร์ธานี ยังตั้งอยู่ในอาณาบริเวณเขตเศรษฐกิจพิเศษสุราษฎร์ธานี ซึ่งเป็นเขตเศรษฐกิจพิเศษของไทย ไทย 1 ใน 5 จังหวัด 6 พื้นที่ ซึ่งตั้งขึ้นรองรับ AEC เขตเศรษฐกิจพิเศษสุราษฎร์ธานี ครอบคลุมพื้นที่อำเภอศรีประจักษ์ และวัฒนานคร มีด่านอรัญประเทศเป็นจุดผ่านแดนเชื่อมต่อกับจังหวัดบันเตียเมียนเจย ประเทศกัมพูชา ผู้นำชุมชนและสมาชิกในชุมชนทุกหมู่บ้านจึงร่วมมือกันที่จะพัฒนาท้องถิ่นของนี้ให้เป็นแหล่งท่องเที่ยวเชิงนิเวศ อีกทั้งยังรวมกลุ่มกันในการผลิตสินค้า OTOP โดยกลุ่มครัวเรือนในแต่ละหมู่บ้าน

เพื่อใช้ข้อได้เปรียบดังกล่าวมาสร้างรายได้ และพัฒนาชุมชนไปสู่ความมีเสถียรภาพของท้องถิ่น ทั้งที่ปัญหาภัยแล้งในพื้นที่ยังส่งปัญหาอย่างต่อเนื่องในฤดูร้อนของทุกๆ ปี ทำให้การเพาะปลูกได้ผลผลิตน้อยลง การรวมกลุ่มกันทางสังคมของสมาชิกชุมชนจึงเกิดขึ้น และพยายามแสวงหารายได้เพิ่มเติมจากผลผลิตทางการเกษตรรูปแบบและอื่นที่ลดการใช้น้ำให้น้อยลง

ด้านกิจกรรมทางการท่องเที่ยว จำแนกได้เป็นรายหมู่บ้านทั้ง 7 หมู่บ้านดังนี้

ด้านกิจกรรมของหมู่ที่ 1 บ้านด่าน

ชุมชนในหมู่ที่ 1 และเจ้าหน้าที่เทศบาลตำบลบ้านด่าน อำเภอศรีประจักษ์ จังหวัดสุราษฎร์ธานี เริ่มสร้างแนวคิดในการปลูกต้นไม้สวยงามเพื่อการส่งเสริมให้เกิดการเป็นแหล่งท่องเที่ยวในอนาคต โดยร่วมกับปลูกต้นไม้

สุพรรณนิการ์ ต้นชมพูพันธุ์ทิพย์ และ ต้นกล้วยพฤกษ์ ตามถนนบ้าง แต่ยังคงความต่อเนื่องและความหนาแน่น อีกทั้งยังขาดการดูแลเอาใจใส่ และสนับสนุน จึงทำให้ไม้พันธุ์ดังกล่าวยังไม่เจริญเติบโตสวยงามและยังมีการส่งเสริมการเพาะเห็ดชนิดต่าง ๆ อีกด้วย

ด้านกิจกรรมของหมู่ 2 บ้านหนองขาม

หมู่บ้านหนองขาม เป็นหมู่บ้านที่อยู่ในพื้นที่แก้มลิง และลำน้ำพรมโหด จึงทำให้ชุมชนในหมู่บ้านนี้ปลูกผักปลอดสารพิษซึ่งเป็นพืชผักสวนครัวประเภทต่าง ๆ จัดจำหน่ายในชุมชน และส่งออกไปยังพื้นที่ใกล้เคียง ทำรายได้ให้กับหมู่บ้านนี้ (ภาพที่ 2)



ภาพที่ 3 แปลงผักในบริเวณหมู่ที่ 2

ด้านกิจกรรมของหมู่ 3 บ้านไทยสามารถ

หมู่บ้านนี้มีผู้นำหมู่บ้านคือ ร้อยตรีเหรียญชัย ทำการส่งเสริมการสร้างผลิตภัณฑ์จาก พืชและสมุนไพรในท้องถิ่น เช่น แชมพูสระผมจากมะกรูดและใบย่านาง น้ำยาล้างจาน ปูน้ำยาชีวภาพ และอื่นๆ เพื่อขายนักท่องเที่ยวและจัดจำหน่ายในชุมชน ภายใต้ชื่อ “มหาวิทยาลัยเกษตรกร” และยังเป็นแหล่งเรียนรู้ ให้แก่สมาชิกชุมชนที่มีความสนใจ (ภาพที่ 3)



ภาพที่ 4 ผลิตภัณฑ์จากสมุนไพรในท้องถิ่นหมู่ 3 บ้านไทยสามารถ

ด้านกิจกรรมของหมู่ 4 บ้านตุน

บ้านตุนมีอยู่ติดกับวัด ที่มีศิลปะแบบเขมร อีกทั้งเป็นชุมชนที่มีบ้านเรือนไม้เก่าจำนวนมาก สมาชิกในชุมชนจึงมีการพัฒนาจัดเป็นบ้านพักแบบโฮมสเตย์ ปัจจุบันมีสมาชิกทั้งหมด 10 หลังคา ที่เน้นให้นักท่องเที่ยวเข้ามา สัมผัสบรรยากาศพื้นบ้านการตักบาตร และรับประทานอาหารจากท้องถิ่น (ภาพที่ 4)

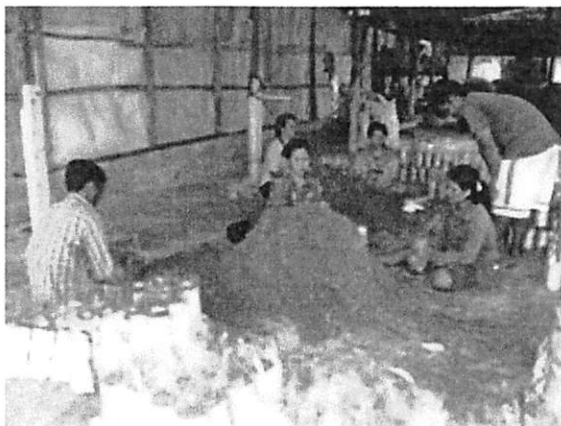


ภาพที่ 5 บ้านที่จัดเป็นโฮมสเตย์ ตั้งอยู่ที่หมู่ 4 บ้านตุน

ด้านกิจกรรมของหมู่ 5 บ้านโรงเรียน ไม่พบกิจกรรมที่เด่นพิเศษ

ด้านกิจกรรมของหมู่ 6 บ้านกุดม่วง

หมู่บ้านที่มีการเพาะเห็ดชนิดต่าง ๆ ทดแทนการปลูกข้าวและการเกษตรที่ต้องใช้น้ำในปริมาณมาก



ภาพที่ 6 ชาวบ้านรวมกลุ่มทำการเพาะเห็ด ตั้งอยู่ที่หมู่ 6 กุดม่วง

ด้านกิจกรรมของหมู่ 7 บ้านสุขมงคล

สมาชิกในหมู่บ้าน ได้มีการพัฒนาบ้านพักเป็นที่พักรูปแบบโฮมสเตย์ และได้รับเป็นชุมชนคุณธรรม น้อมนำหลักปรัชญาของเศรษฐกิจพอเพียงบ้านสุขมงคล



ภาพที่ 7 บ้านที่จัดเป็นโฮมสเตย์ ตั้งอยู่ที่หมู่ 7 บ้านสุขมงคล

2.3 ทุน/ศักยภาพชุมชน พื้นที่

เป็นตำบลพื้นที่ 1 ใน 4 ของพื้นที่เขตพัฒนาเศรษฐกิจพิเศษสระแก้ว ตามประกาศ คณะกรรมการนโยบายเขตพัฒนาเศรษฐกิจพิเศษ เรื่องกำหนดพื้นที่เขตพัฒนาเศรษฐกิจพิเศษ ให้ท้องที่ตำบลท่าข้าม ตำบลบ้านด่าน ตำบลป่าไร่ อำเภออรัญประเทศ และตำบลผักขะ อำเภอวัฒนานคร จังหวัดสระแก้ว เป็น “เขตพัฒนาเศรษฐกิจพิเศษสระแก้ว” (กระทรวงมหาดไทย,2558) โดยในตำบลบ้านด่าน มีแหล่งน้ำธรรมชาติ ลำห้วยพรมโหด ,คลองยาง ,คลองกุดม่วง ,คลองสะเดา และคลองขี้ตุน ส่วนใหญ่ทำการเกษตรกรรม มีกลุ่มสำหรับปลูกข้าวไรเบอร์รี่ กลุ่มทำเสื่อกก มีกลุ่มสตรีทำไม้กวาด มีโรงงานอุตสาหกรรม 1 แห่ง คือ บริษัทไทยอาร์ตบอร์น แมนูแฟคเจอร์ริง จำกัด

2.4 ประเด็นบ่งชี้ สภาพปัญหาที่ควรได้รับการพัฒนา/แก้ไข

1.ขาดความรู้ด้านการเกษตร การแปรรูปผลิตภัณฑ์ ไม่มีความรู้ในการเพิ่มจำนวนผลิตผลทางการเกษตรแบบลดต้นทุน เรื่องการใช้ปุ๋ย ขาดความรู้ด้านเกษตรอินทรีย์ ไม่มีศูนย์เรียนรู้ทางการเกษตร ไม่มีพันธ์พืชที่ดี ไม่มีแหล่งทรัพยากรด้านสัตว์น้ำ

2.ขาดแคลนแหล่งน้ำทำการเกษตร แหล่งน้ำตามธรรมชาติมีน้อยไม่เพียงพอต่อการทำการเกษตร โดยเฉพาะหมู่ที่ 3 มีการทำการเพาะปลูกผลผลิตทางการเกษตรถึง 90% ของพื้นที่ ไม่มีแหล่งน้ำที่

ยังยืนในการประกอบอาชีพในการเกษตร คลองตื้นเขินน้ำไม่เพียงพอต่อการทำการเกษตร สำหรับหมู่ที่ 2 ที่มีแหล่งน้ำธรรมชาติคลองพรมโหด ประสบปัญหาน้ำท่วม ไม่มีท่อระบายน้ำ ในฤดูฝน

3.ขาดตลาดรองรับสินค้าที่ผลิตและสินค้าการเกษตร ไม่มีการกำหนดราคากลาง ทำให้สินค้าทางการเกษตรมีปัญหาด้านการกดราคาขายและราคาผลผลิตตกต่ำ เช่น ข้าว มันสำปะหลังและพริก มีกลุ่มหัตถกรรมทำไม้กวาด พรมเช็ดเท้า ทอเสื่อกก แต่มีปัญหาไม่มีตลาดที่แน่นอนในการรับผลิตภัณฑ์ไปจัดจำหน่าย

4.ขาดแคลนเส้นทางคมนาคมในหมู่บ้าน ไม่สะดวกขาดแคลนถนนลาดยางในหมู่บ้าน การจราจรลำบากในช่วงฤดูฝนเป็นอย่างมาก

5.ขาดแคลนแหล่งเงินทุนสำหรับลงทุนด้านการเกษตร

2.5 แนวทางการพัฒนา / แก้ไข ด้วยกระบวนการวิจัย (ชุมชน)

1.การพัฒนาทางการศึกษา การสาธารณสุข การจัดให้มีความมั่นคงปลอดภัยจากยาเสพติด อนุรักษ์ประเพณี วัฒนธรรม ศาสนาส่งเสริมภูมิปัญญาท้องถิ่น ส่งเสริมด้านการกีฬาและนันทนาการ การพัฒนาทางการแก้ไขปัญหาคความอยากจนและการกระจายรายได้ การเพิ่มรายได้ ลดรายจ่าย พัฒนาทักษะฝีมือ ส่งเสริมการประกอบอาชีพที่ยั่งยืน และมีรายได้ที่มั่นคง พัฒนาและสนับสนุนสวัสดิการเด็ก เยาวชน สตรี คนชรา ผู้พิการ และผู้ด้อยโอกาส

2.การวางระบบชลประทานเพื่อการเกษตร ส่งเสริมการปลูกพืชปลอดสารพิษ การปลูกพืชสมุนไพร การพัฒนาคุณภาพดิน พัฒนาคุณภาพสินค้า ส่งเสริมกลุ่มอาชีพ หนึ่งตำบลหนึ่งผลิตภัณฑ์ การเกษตรกรรมครบวงจรตามแนวทฤษฎีใหม่ ส่งเสริมให้มีตลาดเพื่อเป็นศูนย์กลางในการจำหน่ายสินค้าการเกษตร

3.พัฒนาส่งเสริมการท่องเที่ยว ประชาสัมพันธ์แหล่งท่องเที่ยวปรับปรุงและพัฒนาสถานที่ท่องเที่ยว พื้นฟูทรัพยากรธรรมชาติและสิ่งแวดล้อม เช่น ป่าไม้ แหล่งน้ำธรรมชาติ ฯลฯ

4.ยกระดับคุณภาพด้านบริการพื้นฐาน การพัฒนาเส้นทางคมนาคม โดยการก่อสร้าง ปรับปรุงบำรุงรักษา ระบบสาธารณูปโภค สาธารณูปการ เช่น ถนน ไฟฟ้า ประปา สะพาน ทางเดินเท้า และจัดระบบการคมนาคมให้เป็นระเบียบ ปลอดภัย เช่น ป้ายบอกเส้นทาง ไหล่ทาง สัญญาณไฟบริเวณทางแยกต่าง ๆ และย่านชุมชน ส่งเสริมการจัดการทรัพยากรธรรมชาติและสิ่งแวดล้อมแบบการมีส่วนร่วมของชุมชน ส่งเสริมการดำรงชีวิตของประชาชนตามหลักปรัชญาเศรษฐกิจพอเพียง สร้างความมั่นคงและความปลอดภัยในชีวิตและทรัพย์สินตามแนวชายแดน แก้ไขปัญหาสังคมและความเดือดร้อนของประชาชน

5.เน้นการบริหารจัดการตามหลักธรรมาภิบาล บนพื้นฐานของการมีส่วนร่วมของประชาชนมีความโปร่งใส สามารถตรวจสอบได้ โดยปรับการบริหารงานให้เหมาะสม พัฒนาบุคลากร ปรับปรุงเครื่องมือเครื่องใช้ และสถานที่ปฏิบัติราชการ รณรงค์ให้เยาวชนและประชาชนตื่นตัวถึงความสำคัญของการปกครองระบอบประชาธิปไตยแบบมีส่วนร่วม ผู้นำท้องถิ่น บุคลากรมีคุณธรรม จริยธรรม

2.6 แนวคิดการท่องเที่ยวเชิงเกษตร

มีผู้ให้ความหมายของการท่องเที่ยวเชิงเกษตร โดยเน้นกิจกรรมของการท่องเที่ยวที่เกี่ยวข้องกับการเกษตรเป็นหลักไว้หลายท่าน

นิตยาพร เสนปาน (2549:12) กล่าวว่า การท่องเที่ยวเชิงเกษตร คือการท่องเที่ยวที่มีกิจกรรมการท่องเที่ยวเป็นทรัพยากรการท่องเที่ยวหลัก สามารถดึงดูดความสนใจนักท่องเที่ยว มีการจัดระบบการให้บริการไว้รองรับนักท่องเที่ยวที่ได้มาตรฐาน และเป็นการสร้างรายได้ให้แก่เกษตรกรรวมทั้งวางแผนป้องกันและแนวทางแก้ไขปัญหาผลกระทบที่เกิดขึ้นอย่างเป็นระบบ

ปิยะวรรณ คงประเสริฐ (2551:31-32) ได้ให้ความหมายว่า การท่องเที่ยวเชิงเกษตร หมายถึง การท่องเที่ยวที่มีกิจกรรมหลักด้านเกษตรเพื่อการดึงดูดและเป็นจุดสนใจของนักท่องเที่ยว มีการจัดกิจกรรมทำให้นักท่องเที่ยวมีส่วนร่วมในการทำกิจกรรมทางการเกษตร เรียนรู้ภูมิปัญญาและวิถีชีวิตของคนในท้องถิ่น โดยมีบริการที่พัก หรือกิจกรรมที่เกี่ยวข้องกับการเกษตรจัดไว้เพื่อตอบสนองตามมาตรฐานความต้องการของนักท่องเที่ยวให้ได้รับความรู้ และความเพลิดเพลิน

อัจฉรา ศักดิ์ณรงค์ (2549:26) ที่กล่าวว่า การท่องเที่ยวเชิงเกษตรเป็นการท่องเที่ยวที่เน้นกิจกรรมด้านการเกษตรเป็นหลัก โดยกิจกรรมจะต้องไม่ส่งผลกระทบต่อระบบนิเวศ ชุมชนมีส่วนร่วมในการบริหารจัดการท่องเที่ยว และนักท่องเที่ยวได้มีโอกาสเรียนรู้ และเลือกชมสินค้าทางการเกษตรอีกด้วย

2.7 แนวคิดองค์ประกอบการท่องเที่ยวเชิงเกษตร

สถาบันวิจัยวิทยาศาสตร์และเทคโนโลยีแห่งประเทศไทย (2542) ได้กล่าวคือ จากการพิจารณาระบบท่องเที่ยวมีองค์ประกอบการท่องเที่ยวเชิงเกษตรที่สำคัญ 3 ส่วนคือ ทรัพยากรการท่องเที่ยว การเกษตร ตลาดการท่องเที่ยว และบริการการท่องเที่ยว

1. ทรัพยากรการท่องเที่ยวการเกษตร หมายถึง ทรัพยากรที่ใช้ในการผลิต ผลผลิตทางการเกษตร ไม่ว่าจะเป็นแสงแดด ดิน น้ำ ตลอดจนพันธุ์พืช พันธุ์สัตว์และเกิดการจัดการโดยมนุษย์ให้ก่อเกิดผลผลิตทางการเกษตรนี้ โดยให้ ความหมายคือ แหล่งเกษตรกรรม และปัจจัยที่เกี่ยวข้องต่อแหล่ง โดยครอบคลุมบทบาท ของพื้นที่กระบวนการ และกิจกรรมการเกษตรซึ่งสามารถคัดเลือกนำมาใช้เป็นทรัพยากรท่องเที่ยวได้

2. ตลาดการท่องเที่ยว ตลาดการท่องเที่ยวเฉพาะเป็นตลาดที่ให้ความสำคัญกับการท่องเที่ยวเฉพาะเรื่องมากขึ้น นักท่องเที่ยวประเภทนี้จะให้ความสำคัญต่อการเรียนรู้กิจกรรมเฉพาะด้าน เช่น การศึกษาวิถีชีวิต การศึกษาวัฒนธรรม โบราณสถานวัตถุเฉพาะด้านจึงทำให้มีความชัดเจนในด้านการจัดการตลาดมากขึ้น

3. บริการการท่องเที่ยว บริการการท่องเที่ยวเชิงเกษตร เช่น ที่พัก ร้านอาหาร

การบริการนำเที่ยว จะต้องเกี่ยวกับการเกษตร ชนบท ตัวอย่างบริการที่ชัดเจน คือ ที่พักตามบ้าน (Homestay) และที่พักตามสวนเกษตรต่าง ๆ (Farm stay)

2.8 องค์ประกอบของแหล่งท่องเที่ยวเชิงเกษตร

ได้แก่ อุตม เขยกิจวงศ์และคณะ (2548)

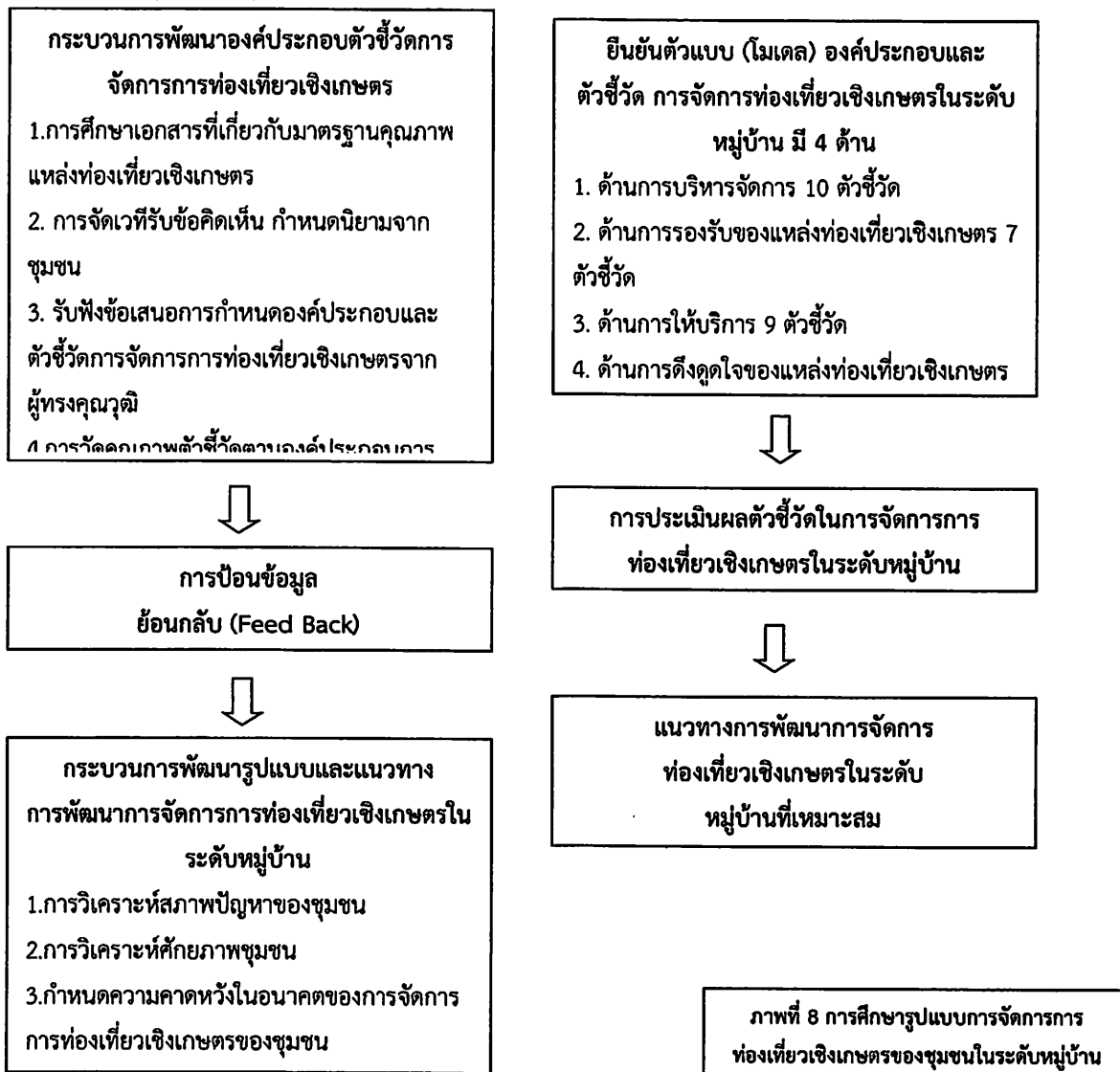
1. องค์ประกอบด้านกิจกรรมและกระบวนการเป็นการท่องเที่ยว ที่มีกระบวนการเรียนรู้ โดยมีการให้การศึกษาเกี่ยวกับสภาพแวดล้อมและระบบนิเวศของแหล่งท่องเที่ยวเป็นการเพิ่มพูนความรู้และประสบการณ์ความประทับใจเพื่อสร้างความตระหนักและปลูกจิตสำนึกที่ถูกต้องแก่นักท่องเที่ยว ประชาชนในท้องถิ่น และผู้ประกอบการที่เกี่ยวข้อง

2. องค์ประกอบด้านพื้นที่ เป็นการท่องเที่ยวในแหล่งท่องเที่ยวที่เกี่ยวข้องเนื่องกับธรรมชาติที่มีเอกลักษณ์เฉพาะถิ่น รวมถึงวัฒนธรรม และประวัติศาสตร์ที่เกี่ยวข้องกับระบบนิเวศของพื้นที่

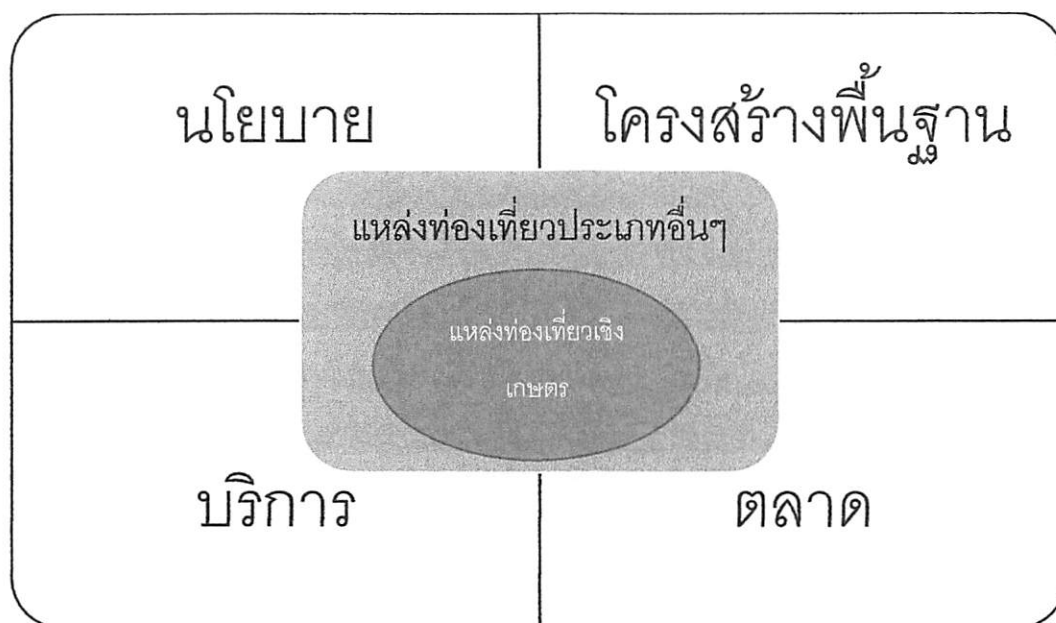
3. องค์ประกอบด้านการมีส่วนร่วม เป็นการท่องเที่ยวที่มีการคำนึงถึงการมีส่วนร่วมของชุมชนและประชาชนในท้องถิ่น มีส่วนร่วมในการคิดและวางแผน ปฏิบัติตามแผน ได้รับประโยชน์ ติดตามตรวจสอบตลอดจนร่วมบำรุงรักษาทรัพยากรการท่องเที่ยวอันจะก่อให้เกิดประโยชน์ในท้องถิ่น ทั้งการกระจายรายได้และการยกระดับคุณภาพชีวิต และการได้รับผลตอบแทนเพื่อกลับมาทำนุบำรุงรักษาและจัดการแหล่งท่องเที่ยวด้วย และในที่สุดท้องถิ่นมีส่วนร่วมในการควบคุมการพัฒนาการท่องเที่ยวอย่างมีคุณภาพ ท้องถิ่นในที่นี่ เริ่มต้นจากระดับรากหญ้ารวมถึงการปกครองส่วนท้องถิ่น อาจรวมไปถึงการมีส่วนร่วมของผู้ที่เกี่ยวข้องจึงเป็นการท่องเที่ยวอย่างมีส่วนร่วมของชุมชน

4. องค์ประกอบด้านการจัดการ เป็นการท่องเที่ยวที่ต้องมีความรับผิดชอบต่อไม่ก่อให้เกิดผลกระทบต่อสิ่งแวดล้อมและสังคม มีการจัดการที่ยั่งยืน ครอบคลุมไปถึงการอนุรักษ์ทรัพยากรสิ่งแวดล้อม การป้องกันและกำจัดมลพิษและการควบคุมการพัฒนาการท่องเที่ยวอย่างมีขอบเขต

2.9 แนวคิดการศึกษารูปแบบการจัดการการท่องเที่ยวเชิงเกษตรของชุมชนในระดับหมู่บ้าน ลินจง โพชารี (2554:14)



การพัฒนาการท่องเที่ยวเชิงเกษตรต้องมีการจัดการหรือการสร้างส่วนผสมของแหล่งท่องเที่ยวอื่นๆ เข้าด้วยกัน เพื่อให้การท่องเที่ยวเกิดขึ้นอย่างครบวงจร โดยการพิจารณาองค์ประกอบต่างๆ อย่างเป็นระบบ รุ่งไพพรรณ แก้วสุริยะ (2545:24)



ภาพ 9 การจัดการการท่องเที่ยวเชิงเกษตรอย่างเป็นระบบ

2.10 การจัดการการท่องเที่ยวเชิงเกษตรอย่างเป็นระบบ

การจัดการการท่องเที่ยวเชิงเกษตรอย่างเป็นระบบ ดังภาพประกอบ 9 แสดงให้เห็นถึงภาพรวมของการท่องเที่ยวเชิงเกษตรนั้น แหล่งท่องเที่ยวเชิงเกษตรจะเป็นจุดท่องเที่ยวเท่านั้น แต่การท่องเที่ยวเชิงเกษตรจะหมายถึงรวมถึงองค์ประกอบทุกส่วนที่ทำให้เกิดการท่องเที่ยว ส่วนการพัฒนาการท่องเที่ยวเชิงเกษตรนอกจากการจัดการส่วนผสมองค์ประกอบให้ได้สัดส่วนและทำหน้าที่อย่างสมบูรณ์แล้ว ยังต้องคำนึงถึงการจัดการ หรือส่วนผสมของแหล่งท่องเที่ยวอื่นๆ เข้าด้วยกันเพื่อให้เกิดการจัดการการท่องเที่ยวเกิดขึ้นอย่างครบวงจร หลักในการจัดกิจกรรมการท่องเที่ยวเชิงเกษตร จะต้องสนับสนุนให้ผู้เกี่ยวข้องมีจรรยาบรรณด้านการอนุรักษ์สิ่งแวดล้อม ซึ่งกิจกรรมใดๆ ต้องไม่ทำให้ทรัพยากรเสื่อมโทรม คือให้ความสำคัญกับการคงไว้ซึ่งคุณค่าที่แท้จริงของทรัพยากรธรรมชาติ (ไม่ตัดแปลงธรรมชาติและวัฒนธรรม/อารยธรรม) โดยเปิดโอกาสให้นักท่องเที่ยวได้สัมผัสกับสิ่งแวดล้อมธรรมชาติ และวัฒนธรรมบนพื้นที่ พร้อมทั้งสัมพันธ์กับชุมชนท้องถิ่นก่อให้เกิดประโยชน์กับชุมชนท้องถิ่นและในการจัดกิจกรรมต้องเน้นที่เป็นการศึกษา เรียนรู้ระบบนิเวศ และวัฒนธรรมท้องถิ่นไม่ใช่เน้นการตื่นตาเร้าใจ ต้องมีการวางแผนเตรียมเพื่อให้นักท่องเที่ยวหรือผู้มาเยือนเกิดความพึงพอใจในประสบการณ์นั้น ดังนั้นกิจกรรมควรเน้นการเกิดประสบการณ์ด้วยตนเอง (ลินจง โพชารี 2554:9)

2.11 แนวคิดกิจกรรมในการท่องเที่ยวเชิงเกษตร

สถาบันวิจัยวิทยาศาสตร์และเทคโนโลยีแห่งประเทศไทย (2544) จำแนกกิจกรรมในการท่องเที่ยวเชิงเกษตรออกเป็น 6 กิจกรรมใหญ่ ได้แก่

1. การแสดงสินค้าหรือสาธิต ได้แก่ แปลงสาธิตพันธุ์พืชสวยงาม และหลากหลายชนิด เช่น พันธุ์กล้วยไม้ พันธุ์แตง พันธุ์พริก พันธุ์มะเขือ เป็นการรวมพันธุ์จากแหล่งต่างๆทั่วโลก การแสดงขั้นตอนการปฏิบัติต่างๆ ทางด้านการเกษตร เช่น การปลูก การดูแลรักษา การเก็บเกี่ยวผลผลิต การปฏิบัติหลังการเก็บเกี่ยว การบรรจุภัณฑ์ การแปรรูปผลิตภัณฑ์ การเลี้ยงไหม การเลี้ยงผึ้ง การเพาะเห็ด การแสดงประเพณีวัฒนธรรมด้านการเกษตรในอดีตที่ผ่านมา เช่น การตกกล้า ไถนา การดำนาเก็บเกี่ยว การซ่อมข้าวหรือดำข้าว การเห็บเกี่ยวพืชผล และการแปรรูป การแสดงงานฝีมือหรือการหัตถกรรมต่างๆ การแสดงอุปกรณ์ เครื่องมือ และวิถีทางการเกษตรของไทยในอดีต

2. การให้นักท่องเที่ยวเข้าร่วมทำกิจกรรมระยะสั้น ได้แก่ การเข้าชมสวนเกษตร เช่น สวนดอกไม้ สวนพืชผัก สวนสมุนไพร สวนผลไม้ โดยที่นักท่องเที่ยวอาจเก็บผลผลิตเองจากต้นในสวน หรือการซื้อผลผลิตโดยเลือกเก็บเอง มีทั้งความสวยงาม ความแปลกตา และบรรยากาศที่เป็นธรรมชาติ การทำกิจกรรมพื้นบ้านระยะสั้นร่วมกับชาวบ้าน เช่น ซี่ควาย นั่งเกวียน ไถนา กรีดยาง ยกยอ พายเรือ ทอดแห เป็นต้น

3. การให้นักท่องเที่ยวพักแรมในหมู่บ้าน นักท่องเที่ยวพักแรมในหมู่บ้าน เพื่อศึกษาและสัมผัสกับการใช้ชีวิตของชาวชนบทเกษตร ได้เรียนรู้วิถีชีวิต โดยให้นักท่องเที่ยวได้รับบริการที่อบอุ่น ปลอดภัย สะอาด และสะอาด

4. การอบรมให้ความรู้การเกษตรแผนใหม่และความรู้ที่เป็นภูมิปัญญาของชาวบ้าน ได้แก่ ฝึกปฏิบัติเกี่ยวกับการทำการเกษตรสมัยใหม่ เช่น การปลูกและดูแลรักษาพืช การแปรรูป และเก็บรักษาผลผลิตทางการเกษตร เป็นต้น ซึ่งอาจจะมีประกาศนียบัตรให้ นอกจากนี้อาจมีการฝึกหัดปฏิบัติ เพื่อการเรียนรู้ภูมิปัญญาของชาวบ้านในหมู่บ้านชนบท เช่น ศึกษาแมลงที่เป็นประโยชน์พืชผักที่กินได้ การเก็บเห็ดในป่า การทำข้าวเม่า การทำขนมจีน การทำน้ำตาลจากมะพร้าวและตาลโตนด การเก็บเกี่ยวข้าวด้วยแกระ การนวดแผนโบราณ และการอบสมุนไพร การเผาข้าวหลาม เป็นต้น

5. การจำหน่ายสินค้าและผลิตภัณฑ์เกษตร ได้แก่ สินค้าอาหารเกษตร การแปรรูปที่หลากหลายของกลุ่มแม่บ้านเกษตรกร สินค้าหัตถกรรมพื้นเมืองของเกษตรกร ของใช้และของที่ระลึกต่างๆ ผักสด ผลไม้สด ดอกไม้สด ต้นพันธุ์พืช เมล็ดพันธุ์พืช อาหารที่ผลิตและเตรียมในพื้นที่แบบง่ายๆแต่สะอาด เช่น ข้าวโพดต้ม ข้าวโพดคั่ว ถั่วต้ม เผือกต้ม มันต้ม อ่อนควั่น ผลไม้สด อาหารสำเร็จรูปบรรจุกล่อง น้ำผัก น้ำผลไม้

6. การให้รู้ทางด้านธุรกิจ เมื่อนักท่องเที่ยวที่ได้เข้าร่วมกิจกรรมของเกษตรกรแล้ว อาจเกิดแนวคิดในการทำธุรกิจโดยร่วมลงทุนกับเกษตรกร เช่น ร่วมกับเกษตรกรทำการผลิตเพื่อแปรรูปส่งต่างประเทศ และจำหน่ายในประเทศ หรือร่วมกันผลิตและจำหน่ายสินค้าหัตถกรรมต่างๆ ซึ่งการท่องเที่ยวในลักษณะนี้นอกจากจะเอื้อประโยชน์ให้กับเกษตรกรแล้ว ยังเป็นหนทางหนึ่งที่จะช่วยเหลือภาคเอกชนจากธุรกิจอื่นที่ได้รับผลกระทบจากสภาวะเศรษฐกิจในปัจจุบัน ดังนั้นจึงต้องมีการจัดการให้เกษตรกรการเตรียมข้อมูลและรายละเอียดเชิงธุรกิจเพื่อการนี้ด้วย

บทที่ 3 วิธีดำเนินการวิจัย

3.1. ขอบเขตด้านประชากร และกลุ่มตัวอย่างที่ใช้ในการวิจัย

ขอบเขตด้านประชากร และกลุ่มตัวอย่างที่ใช้ในการวิจัยในการศึกษาวิจัยครั้งนี้ ผู้วิจัยได้ทำการเลือกผู้ให้ข้อมูลโดยใช้วิธีการคัดเลือกแบบเจาะจง (Purposive sampling) และแบ่งผู้ให้ข้อมูลสำคัญ (In-depth interview) ออกเป็น 4 กลุ่ม ดังนี้

1. ผู้นำชุมชนตำบลบ้านด่าน หมู่ที่ 1 ถึงหมู่ที่ 7 ที่เกี่ยวข้องกับการมีส่วนร่วมในการจัดการท่องเที่ยวเชิงเกษตรในชุมชนตำบลบ้านด่าน อำเภอศรีณรงค์ จังหวัดสระแก้ว โดยคัดเลือกจากการสุ่มตัวอย่างแบบจำเพาะเจาะจง เช่น ผู้ใหญ่บ้าน โดยเลือกมาหมู่บ้านละ 1 คน รวมจำนวน 7 คน

2. ผู้รู้ของชุมชนตำบลบ้านด่านและประชาชนในพื้นที่ ประกอบด้วย ผู้นำที่ไม่เป็นทางการ ได้แก่ ประธานกลุ่มต่าง ๆ เช่น กลุ่มผู้สูงอายุ กลุ่มแม่บ้าน กลุ่มวิสาหกิจชุมชน/ชมรมผู้อาวุโสของชุมชน เป็นต้น รวมทั้งสิ้น 400 คน เป็นผู้ให้ข้อมูลเกี่ยวกับสภาพทั่วไปของชุมชนประวัติความเป็นมาตลอดจนแนวคิดและลักษณะของแนวทางในการจัดการท่องเที่ยวเชิงเกษตรของชุมชน สำหรับประชากรที่ใช้วิจัยครั้งนี้ ได้แก่ กลุ่มประชาชนที่มาใช้บริการของเทศบาลเมืองสนั่นรักษ์ มีประชากรทั้งหมด 4,782 คน แยกเป็นชาย 2,359 คน เป็นหญิง 2,423 คน (สำนักงานเทศบาลตำบลบ้านด่าน, 2559: ออนไลน์) ทั้งนี้เนื่องจากกลุ่มประชากรมีจำนวนทั้งหมด 4,782 คน ผู้วิจัยจึงกำหนดขนาดของกลุ่มตัวอย่างโดยนำมาคำนวณหาขนาดกลุ่มตัวอย่างเพื่อใช้ในการศึกษา โดยใช้สูตรการคำนวณของทาโรยามาเนะ (Taro Yamane) ขนาดของกลุ่มตัวอย่างในกรณีที่ทราบจำนวนประชากร ที่ระดับความเชื่อมั่นร้อยละ 95 ยอมรับระดับค่าความคลาดเคลื่อนจากการสุ่มตัวอย่างได้ร้อยละ 5 (ธานินทร์ ศิลป์จารุ, 2555, หน้า 45)

$$\text{สูตร} \quad n = \frac{N}{(1 + Ne^2)}$$

เมื่อ

$$\begin{aligned} n &= \text{ขนาดของกลุ่มตัวอย่าง} \\ N &= \text{ขนาดของประชากรที่ใช้ในการวิจัย} \\ e &= \text{ค่าเปอร์เซ็นต์ความคลาดเคลื่อนจากการสุ่มตัวอย่าง} \end{aligned}$$

แทนค่า

$$\begin{aligned} n &= \frac{4,782}{1 + 4,782 (0.05)^2} \\ n &= 367 \end{aligned}$$

เพื่อให้การจัดเก็บข้อมูลเป็นไปด้วยความสะดวก รวดเร็ว จึงกำหนดขนาดของกลุ่มตัวอย่างจำนวน 400 คน โดยจะสุ่มกลุ่มตัวอย่างแบบตามความสะดวก (Convenience Sampling)

3.เจ้าหน้าที่ของรัฐในชุมชนตำบลบ้านด่าน ได้แก่ นายกเทศมนตรีเทศบาลตำบลบ้านด่าน รองนายกเทศมนตรีและสมาชิกสภาเทศบาลตำบลบ้านด่าน จำนวน 10 คน ซึ่งเป็นบุคลากรของรัฐที่มีส่วนสำคัญในด้านการพัฒนาร่วมกับชุมชน

4.ผู้ประกอบการเกี่ยวกับธุรกิจท่องเที่ยวในพื้นที่ ข้อมูลสำคัญ (In-depth interview) เช่น เจ้าของบ้านที่จัดทำโฮมสเตย์ สมาชิกกลุ่มจัดนำเที่ยว สมาชิกกลุ่มวิสาหกิจชุมชน จำนวน 6 คน โดยวิธีการคัดเลือกแบบเจาะจง (Purposive sampling) ซึ่งพิจารณาจากการเป็นผู้มีบทบาทและความเกี่ยวข้องในการให้ข้อมูลสำคัญที่มีผลต่อการจัดการท่องเที่ยวเชิงเกษตรของชุมชน

3.2. ขอบเขตด้านพื้นที่

การวิจัยครั้งนี้กำหนดพื้นที่เก็บรวบรวมข้อมูลและดำเนินการวิจัยในพื้นที่ตำบลบ้านด่าน อำเภออรัญประเทศ จังหวัดสระแก้ว

3.3. ขอบเขตด้านระยะเวลา

ดำเนินการวิจัยเป็นระยะเวลา 12 เดือน ระหว่าง ตุลาคม 2560 – พฤศจิกายน 2561

3.4. เครื่องมือ หรือ การสร้างเครื่องมือในการวิจัย หรือ ขั้นตอนการดำเนินการทดลอง

การศึกษาค้นคว้าครั้งนี้เป็นการวิจัยเชิงคุณภาพ ผู้วิจัยได้กำหนดเครื่องมือสำหรับใช้ในการรวบรวมข้อมูลในการศึกษาค้นคว้า มีดังนี้

1. การสัมภาษณ์เชิงลึก ซึ่งแนวคำถามจะเป็นประเด็นสภาพปัจจุบันที่เกี่ยวข้องกับบริบทพื้นที่ ความรู้เกี่ยวกับการจัดการทรัพยากรแหล่งท่องเที่ยว ตลอดจนความคิดเห็นในการพัฒนาการท่องเที่ยวของชุมชน ตลอดจนความต้องการความพร้อมของชุมชนและศักยภาพแหล่งท่องเที่ยวของชุมชนตำบลบ้านด่าน อำเภออรัญประเทศ จังหวัดสระแก้ว

2. การจัดสนทนากลุ่ม ในประเด็นเกี่ยวกับข้อมูลแนวทางการจัดการท่องเที่ยวโดยชุมชน โดยจะเป็นการระดมความคิดเห็น เกี่ยวกับปัญหา ความต้องการ อุปสรรค แนวทางการแก้ไขและการส่งเสริมกิจกรรมการท่องเที่ยวเชิงนิเวศชุมชนตำบลบ้านด่าน อำเภออรัญประเทศ จังหวัดสระแก้ว

3. ใช้แบบสอบถาม เป็นแบบสอบถามเกี่ยวกับองค์ประกอบและตัวชี้วัดการจัดการการท่องเที่ยวเชิงเกษตร จำนวน 4 ด้าน ได้แก่

ด้านที่ 1 ศักยภาพการบริหารจัดการของแหล่งท่องเที่ยวเชิงเกษตร

ด้านที่ 2 ศักยภาพการรองรับแหล่งท่องเที่ยวเชิงเกษตร

ด้านที่ 3 ศักยภาพการให้บริการแหล่งท่องเที่ยวเชิงเกษตร

ด้านที่ 4 ศักยภาพดึงดูดใจแหล่งท่องเที่ยวเชิงเกษตร โดยแบบสอบถามเป็นแบบมาตราส่วนประเมินค่า (Rating Scale) ให้ผู้เลือกตอบโดยวัดระดับความคิดเห็นด้วย มากที่สุด มาก ปานกลาง น้อย และน้อยที่สุด รวมจำนวน 82 ข้อ โดยมีเกณฑ์ในการให้คะแนน ดังนี้

ระดับความพึงพอใจ	คะแนน
ระดับความเห็นด้วยมากที่สุด	5
ระดับความเห็นด้วยมาก	4
ระดับความเห็นด้วยปานกลาง	3
ระดับความเห็นด้วยน้อย	2
ระดับความเห็นด้วยน้อยที่สุด	1

เมื่อรวบรวมข้อมูลและหาค่าเฉลี่ยแล้ว จะใช้คะแนนของกลุ่มตัวอย่างแบ่งระดับความพึงพอใจออกเป็น 5 ระดับ โดยการหาช่วงความกว้างของอัตราภาพขั้นดังนี้ (วิเชียร เกตุสิงห์, 2538: 8 - 11)

$$\begin{aligned} \text{ความกว้างของอัตราภาพขั้น} &= \text{คะแนนสูงสุด} - \text{คะแนนต่ำสุด} / \text{จำนวนขั้น} \\ &= 5 - 1 / 5 \\ &= 0.80 \end{aligned}$$

ค่าเฉลี่ย 4.21 - 5.00	หมายถึง ระดับความเห็นด้วยมากที่สุด
ค่าเฉลี่ย 3.41 - 4.20	หมายถึง ระดับความเห็นด้วยมาก
ค่าเฉลี่ย 2.61 - 3.40	หมายถึง ระดับความเห็นด้วยปานกลาง
ค่าเฉลี่ย 1.81 - 2.60	หมายถึง ระดับความเห็นด้วยน้อย
ค่าเฉลี่ย 1.00 - 1.80	หมายถึง ระดับความเห็นด้วยน้อยที่สุด

4. ใช้แบบประเมินเพื่อศึกษาศักยภาพการจัดการท่องเที่ยวเชิงเกษตร แบบศึกษาศักยภาพ

การบริการการท่องเที่ยวเชิงเกษตร แบบศึกษาศักยภาพในการดึงดูดใจและแบบศึกษา ศักยภาพการรองรับด้านการท่องเที่ยวเชิงเกษตร ผู้วิจัยได้ประยุกต์ตัวชี้วัดมาจากแนวคิดตามมาตรฐานของ Department of Agricultural Extension (2011) แบบศึกษาศักยภาพการจัดการท่องเที่ยวเชิงเกษตร ประกอบด้วย 10 ตัวชี้วัด ได้แก่ 1) สื่อหลากหลายประเภทสำหรับให้ข้อมูลกับนักท่องเที่ยว เช่น แผ่นพับ โปสเตอร์นิทรรศการ และวีดิทัศน์ เป็นต้น 2) มาตรการในการรักษาความปลอดภัยให้กับนักท่องเที่ยวจากอันตรายที่อาจเกิดขึ้นในแหล่งท่องเที่ยว เช่น มาตรการอพยพ เส้นทางหนีไฟ เป็นต้น 3) การแบ่งพื้นที่การใช้ประโยชน์ในการท่องเที่ยวชัดเจน 4) ความพร้อมของบุคลากรแหล่งท่องเที่ยวให้ปฏิบัติตามมาตรการรักษาความปลอดภัยอย่างเคร่งครัดตลอดจนมีความพร้อมในการรับมือกับเหตุการณ์ฉุกเฉินตลอดเวลา 5) การรวมกลุ่มหรือคณะกรรมการโดยใช้กระบวนการมีส่วนร่วมในการบริหารจัดการแหล่งท่องเที่ยว 6) การกำหนดแนวทางการพัฒนาการท่องเที่ยวเชิงเกษตรโดยชุมชน 7) กิจกรรมการท่องเที่ยวที่หลากหลายและเป็นที่น่าสนใจของนักท่องเที่ยว 8) การท่องเที่ยวเชื่อมโยงกับแหล่งท่องเที่ยวอื่นๆ ในท้องถิ่น 9) บุคลากรที่มีความรู้ความสามารถถ่ายทอดข้อมูลแหล่งท่องเที่ยว 10) การปรับปรุงภูมิทัศน์ภายในแหล่งท่องเที่ยวอย่างสม่ำเสมอ

แบบประเมินเพื่อศึกษาศักยภาพการบริการการท่องเที่ยวเชิงเกษตร ประกอบด้วย 10 ตัวชี้วัด ได้แก่

1) การบริการนักท่องเที่ยว 2) ทักษะการให้บริการ 3) การสื่อสารกับนักท่องเที่ยว 4) ความรู้และทักษะของผู้

ให้บริการข้อมูล 5) ความสุภาพ ความมีน้ำใจในการให้บริการแก่นักท่องเที่ยว 6) การสร้างความน่าเชื่อถือของแหล่งท่องเที่ยว 7) ความเสมอภาคในการให้บริการ 8) กระบวนการให้บริการมีลำดับขั้นตอน 9) เทคนิคการให้บริการเพื่อสร้างความประทับใจให้นักท่องเที่ยว 10) ความเข้าใจความต้องการของนักท่องเที่ยวและตอบสนองอย่างทันที่

แบบศึกษาศักยภาพในการดึงดูดใจการท่องเที่ยวเชิงเกษตร ประกอบด้วย 5 ตัวชี้วัด ได้แก่ 1) แหล่งท่องเที่ยวมีระบบนิเวศที่สมบูรณ์ 2) แหล่งท่องเที่ยวมีความน่าสนใจด้านพืชพันธุ์ หรือสัตว์ที่พบเจอในแหล่ง 3) แหล่งท่องเที่ยวมีทัศนียภาพโดยรอบที่สวยงาม 4) แหล่งท่องเที่ยวมีวิถีชีวิตเกษตรที่น่าสนใจ 5) มีกิจกรรมการท่องเที่ยวที่น่าสนใจภายในแหล่งท่องเที่ยว

แบบศึกษาศักยภาพการรองรับด้านการท่องเที่ยวเชิงเกษตร ประกอบด้วย 15 ตัวชี้วัด ได้แก่ 1) ที่พัก (บ้าน เต็นท์/สถานที่ต้อนรับ) เพียงพอต่อความต้องการ 2) ห้องน้ำที่อนุญาตให้ใช้ (ห้องน้ำสาธารณะ/ห้องน้ำชาวบ้าน) เพียงพอต่อความต้องการของนักท่องเที่ยว 3) จุดบริการอาหาร (ร้านอาหาร จุดซื้อขายอาหาร จุดบริการจัดหาอาหารบริการนักท่องเที่ยว) เพียงพอต่อความต้องการ 4) ที่จอดรถเพียงพอต่อความต้องการ 5) จุดแวะซื้อสินค้าเกษตร/ศูนย์รวมสินค้าการเกษตร กระจายอยู่ตามบริเวณสำคัญภายในแหล่งท่องเที่ยว 6) สิ่งอำนวยความสะดวกเฉพาะสำหรับผู้พิการ 7) ระบบสาธารณูปโภค เช่น ไฟฟ้าประปา รองรับความต้องการ 8) ป้ายบอกทางและป้ายสื่อความหมายตามบริเวณที่สำคัญ 9) จุดบริการการเดินทาง (ทางบกและทางน้ำ) ตั้งอยู่ไม่ไกลจากแหล่งท่องเที่ยว 10) สามารถรองรับจำนวนนักท่องเที่ยวได้อย่างเหมาะสม 11) ถนนหนทางเข้าถึงแหล่งท่องเที่ยวที่สะดวก 12) กิจกรรมการท่องเที่ยวส่งผลกระทบต่อสิ่งแวดล้อม 13) กิจกรรมการท่องเที่ยวส่งผลกระทบต่อวัฒนธรรม 14) กิจกรรมการท่องเที่ยวส่งผลกระทบต่อสังคม 15) กิจกรรมการท่องเที่ยวส่งผลกระทบต่อเศรษฐกิจ

3.5. วิธีการเก็บรวบรวมข้อมูล

ในการศึกษาครั้งนี้ ผู้วิจัยมีวิธีการที่ใช้ในการเก็บรวบรวมข้อมูล ดังนี้

ประชากรและกลุ่มตัวอย่าง

ผู้ที่มีส่วนร่วมในการทำวิจัยครั้งนี้ ผู้วิจัยใช้วิธีเลือกแบบเจาะจง ประกอบด้วยภาคีที่เกี่ยวข้องทั้งสิ้น 4 กลุ่ม ได้แก่ กลุ่มที่ 1 ผู้นำชุมชนในพื้นที่ จำนวน 7 คน กลุ่มที่ 2 ประชาชนในพื้นที่ จำนวน 400 คน กลุ่มที่ 3 หน่วยงานของรัฐในพื้นที่จำนวน 3 คน กลุ่มที่ 4 ผู้ประกอบการเกี่ยวกับธุรกิจท่องเที่ยวในพื้นที่จำนวน 5 คน การวิจัยนี้เป็นการวิจัยเชิงปฏิบัติการโดยใช้วิธีวิจัยเชิงคุณภาพ และวิจัยเชิงปริมาณ รายละเอียดและขั้นตอนในการวิจัยประกอบด้วย 4 ขั้นตอนดังนี้

ขั้นตอนที่ 1 ศึกษาสภาพ การสำรวจชุมชน (Community survey) สังเกตสภาพแวดล้อมของชุมชน สภาพ ความเป็นอยู่ วิถีชีวิต ภูมิทัศน์ของชุมชน สภาพของทรัพยากรธรรมชาติและสิ่งแวดล้อมของชุมชน โดยรวม และจัดบันทึกรวบรวม การสังเกตแบบมีส่วนร่วม (Participant observation) และการสังเกตแบบไม่มีส่วนร่วม (Non-participant observation) เพื่อให้เข้าใจเกี่ยวกับบริบทชุมชน ทั้งวิถีชีวิต ความ

เป็นอยู่ และวัฒนธรรมอย่างชัดเจน เพื่อการจัดการการท่องเที่ยวเชิงเกษตรเพื่อความเหมาะสมกับชุมชนบ้านด่าน ตำบลบ้านด่าน อำเภอรัฐประเศ จังหวัดสระแก้ว

ขั้นตอนที่ 2 การสัมภาษณ์เชิงลึกและสอบถาม โดยการใช้แบบสอบถาม จากผู้นำชุมชนที่เป็นทางการและไม่เป็นทางการ ตัวแทนชุมชน ประชาชนในพื้นที่ เพื่อให้ได้ข้อมูลอันเป็นความรู้เกี่ยวกับบริบทชุมชน วิถีชีวิต วัฒนธรรม ทักษะคน ความพึงพอใจในกิจกรรมการท่องเที่ยวในชุมชน รวมถึงข้อคิดเห็น ข้อเสนอแนะที่มีต่อการจัดการท่องเที่ยวเชิงเกษตรในพื้นที่ เพื่อศึกษาศักยภาพในการดึงดูดใจและการรองรับด้านการท่องเที่ยวเชิงเกษตร ทำความเข้าใจความหมายของดัชนีชี้วัดแต่ละตัวและเกณฑ์การศึกษา

ขั้นตอนที่ 3 การจัดเวทีสนทนากลุ่ม (Focus group) ความคิดเห็นผู้นำชุมชน ประชาชนในพื้นที่หน่วยงานภาครัฐและผู้ประกอบการที่เกี่ยวข้อง บันทึกข้อมูลด้วยการจดบันทึกและบันทึกเสียง ในประเด็นการจัดการการท่องเที่ยวในชุมชน ตลอดจนปัญหาอุปสรรค ความต้องการ และแนวทางแก้ไขปัญหาที่อาจมีขึ้น เชื่อมโยงไปยังแหล่งเรียนรู้ในตำบลบ้านด่าน อำเภอรัฐประเศ จังหวัดสระแก้ว

ขั้นตอนที่ 4 สรุปผลข้อเสนอแนะแนวทางการพัฒนาการจัดการท่องเที่ยวเชิงเกษตรต่อหน่วยงานภาครัฐและเอกชนที่เกี่ยวข้อง

3.6 ขั้นตอนและวิธีการในการวิเคราะห์ข้อมูล

1. การวิเคราะห์ข้อมูล

ผู้วิจัยทำการวิเคราะห์ข้อมูลเบื้องต้น จากการสำรวจ สังเกตแบบมีส่วนร่วมและไม่มีส่วนร่วม โดยใช้แนวคิดด้านการจัดการท่องเที่ยวเชิงเกษตรเป็นแนวในการวิเคราะห์ข้อมูล แล้วนำข้อมูลเชิงคุณภาพที่ได้จากการสัมภาษณ์เชิงลึก การสังเกตแบบไม่มีส่วนร่วมเกี่ยวกับสภาพวิถีชีวิตของชุมชน สภาพแวดล้อมบริบทของชุมชน และแหล่งท่องเที่ยวที่มีอยู่แล้วในพื้นที่ การสังเกตแบบมีส่วนร่วมในการทำกิจกรรมร่วมกับผู้ให้ข้อมูลหลัก เช่น การทำนุ้ยหมักชีวภาพ การเพาะเห็ด การปลูกพืชสมุนไพร ร่วมสำรวจบ้านหลังที่จะเตรียมการในการจัดทำเป็นโฮมสเตย์กับเจ้าของบ้านและผู้นำชุมชน หลังจากนั้นวิเคราะห์ตามขั้นตอนดังนี้

2. กำหนดประเด็น

โดยนำข้อมูลจากการสัมภาษณ์ สังเกต สัมภาษณ์ชุมชน และข้อมูลจากเอกสารที่รวบรวมแล้วมากำหนดประเด็น ตามวัตถุประสงค์ของการวิจัยจำแนกหมวดหมู่ โดยนำข้อมูลจากเอกสาร ข้อมูลจากการสังเกต จัดเวทีสนทนากลุ่ม สัมภาษณ์มาจำแนกหมวดหมู่ที่ได้มาเปรียบเทียบความเหมือน และความแตกต่าง เพื่อจัดหมวดหมู่และนำมารวมกันเป็นหมวดหมู่สร้างข้อสรุป โดยนำข้อมูลที่ได้มาศึกษาอย่างละเอียด และนำประเด็นจากข้อมูลของผู้ที่ให้ข้อมูลหลักแต่ละคนมาจัดกลุ่มเพื่อสร้างข้อสรุปย่อยให้ครอบคลุมเนื้อหาที่มีความเหมือนกัน แล้วนำมาจัดกลุ่มเพื่อนำไปสู่การสร้างข้อสรุปหลักหรือบทสรุป โดยการนำเสนอผลการวิจัยด้วยวิธีการพรรณนาวิเคราะห์

3. การตรวจสอบข้อมูล

เป็นการตรวจสอบข้อมูลที่ได้จากการสังเกต สัมภาษณ์ว่าข้อมูลที่ได้มีความถูกต้อง

ตรงตามประเด็นหรือไม่ โดยใช้วิธีการตรวจสอบแบบ 3 ด้าน ดังนี้

3.1 ด้านระยะเวลา ผู้วิจัยสัมภาษณ์ประเด็นเดียวกันกับบุคคลคนเดียวกันแต่ต่างเวลากันเพื่อตรวจสอบว่าข้อมูลที่ได้จะเหมือนหรือแตกต่างกันหรือไม่

3.2 ด้านบุคคล ผู้วิจัยใช้วิธีการถามข้อมูลประเด็นเดียวกันแต่ผู้ให้ข้อมูลจะแตกต่างกันหลายคน เพื่อตรวจสอบว่าคำตอบที่ได้จะเหมือนหรือแตกต่างกันหรือไม่

3.3 ด้านสถานที่ ผู้วิจัยถามข้อมูลจากผู้ให้ข้อมูล ประเด็นเดียวกัน แต่ต่างสถานที่กัน เช่นที่ทำงานที่บ้าน หรือที่อื่น ๆ เพื่อตรวจสอบว่าข้อมูลที่ได้จะแตกต่างกันหรือเหมือนเดิม

3.7. ผู้ร่วมโครงการ

1. ประชาชนในพื้นที่ จำนวน 400 คน ในตำบลบ้านด่าน อำเภออรัญประเทศ จังหวัดสระแก้ว

2. ผู้นำชุมชนผู้ใหญ่บ้าน ทั้ง 7 หมู่บ้าน

3. ผู้แทนจากหน่วยงานองค์กรปกครองส่วนท้องถิ่นในพื้นที่ คือ นางสุทนต์ เพ็ญประกอบ รองนายกเทศมนตรี อำเภออรัญประเทศ จังหวัดสระแก้ว

4. คณะอาจารย์และนักศึกษา มหาวิทยาลัยราชภัฏวไลยอลงกรณ์ ในพระบรมราชูปถัมภ์ จังหวัดปทุมธานี

3.8. เครื่องมือที่ใช้ในการสำรวจ เก็บรวบรวมข้อมูล

2.8.1 เครื่องมือวิจัยชุมชน 1 เครื่องมือ เพื่อเป็นเครื่องมือในการเก็บข้อมูล ประกอบด้วย

(1) ฝึลือ่ถอบทเรียน

2.8.2 เครื่องมือประเมินผลการดำเนินงาน ประกอบด้วย

(1) การสัมภาษณ์เชิงลึก /สะท้อนความรู้สึกรการเปลี่ยนแปลง

(2) แบบสอบถาม

บทที่ 4

ผลการวิจัย

4.1 ผลและการวิเคราะห์ที่สอดคล้องกับวัตถุประสงค์ในการทำงานวิจัย

ผลการวิจัยและอภิปรายผล เป็นการวิเคราะห์ข้อมูลการวิเคราะห์ข้อมูลเชิงคุณภาพที่ได้จากแบบศึกษาศักยภาพแหล่งท่องเที่ยวเชิงเกษตรและข้อเสนอแนะจากประชาชนในพื้นที่ โดยผู้วิจัยนำข้อมูลมาวิเคราะห์เชิงเนื้อหาเรียบเรียงและนำเสนอตามข้อเท็จจริง

แสดงผลการวิเคราะห์แบบสอบถามส่วนที่ 1 ข้อมูลส่วนบุคคล ที่มีลักษณะแบบสอบถามเป็นแบบตรวจสอบรายการ (Check list) ใช้วิธีหาแจกแจงความถี่ (Frequency) และสรุปผลออกมาเป็นค่าร้อยละ (Percentage) ข้อมูลส่วนบุคคลที่ใช้เป็นกลุ่มตัวอย่างในการศึกษาครั้งนี้ จำนวน 400 คน โดยได้ผลสรุปคือ ประชาชนในพื้นที่ที่ตอบแบบสอบถามส่วนใหญ่เป็นเพศหญิง จำนวน 218 คน คิดเป็น ร้อยละ 54.50 เป็นเพศชายจำนวน 182 คน คิดเป็นร้อยละ 45.50 ตามลำดับ

อายุ ประชาชนที่ตอบแบบสอบถามส่วนใหญ่มีอายุ 41-50 ปี จำนวน 168 คน คิดเป็นร้อยละ 42.00 รองลงมา คือ อายุ 31-40 ปี จำนวน 104 คน คิดเป็นร้อยละ 26.00 อายุ 20-30 ปี จำนวน 48 คน คิดเป็นร้อยละ 12.00 อายุมากกว่า 60 ปี จำนวน 36 คน คิดเป็นร้อยละ 9.00 อายุต่ำกว่า 20 ปี จำนวน 28 คน คิดเป็นร้อยละ 7.00 และอายุ 51-60 ปี จำนวน 16 คน คิดเป็นร้อยละ 4.00 ตามลำดับ

ระดับการศึกษา ประชาชนที่ตอบแบบสอบถามส่วนใหญ่มีการศึกษาต่ำกว่าปริญญาตรี จำนวน 279 คน คิดเป็นร้อยละ 69.75 รองลงมา คือ ระดับการศึกษาปริญญาตรี จำนวน 102 คน คิดเป็น ร้อยละ 25.50 และสูงกว่าปริญญาตรี จำนวน 19 คน คิดเป็นร้อยละ 4.75 ตามลำดับ

อาชีพ ประชาชนที่ตอบแบบสอบถามส่วนใหญ่มีอาชีพ รับจ้างทั่วไป จำนวน 112 คน คิดเป็นร้อยละ 28.00 รองลงมาคือ อาชีพเกษตรกร จำนวน 84 คน คิดเป็นร้อยละ 21.00 อาชีพค้าขาย/ธุรกิจส่วนตัว จำนวน 76 คน คิดเป็นร้อยละ 19.00 อาชีพข้าราชการ/พนักงานรัฐวิสาหกิจ จำนวน 48 คน คิดเป็นร้อยละ 12.00 และพนักงานบริษัท จำนวน 32 คน คิดเป็นร้อยละ 8.00 นักเรียน/นักศึกษา จำนวน 32 คน คิดเป็นร้อยละ 8.00 และอื่นๆ จำนวน 16 คน คิดเป็นร้อยละ 4.00 ตามลำดับ

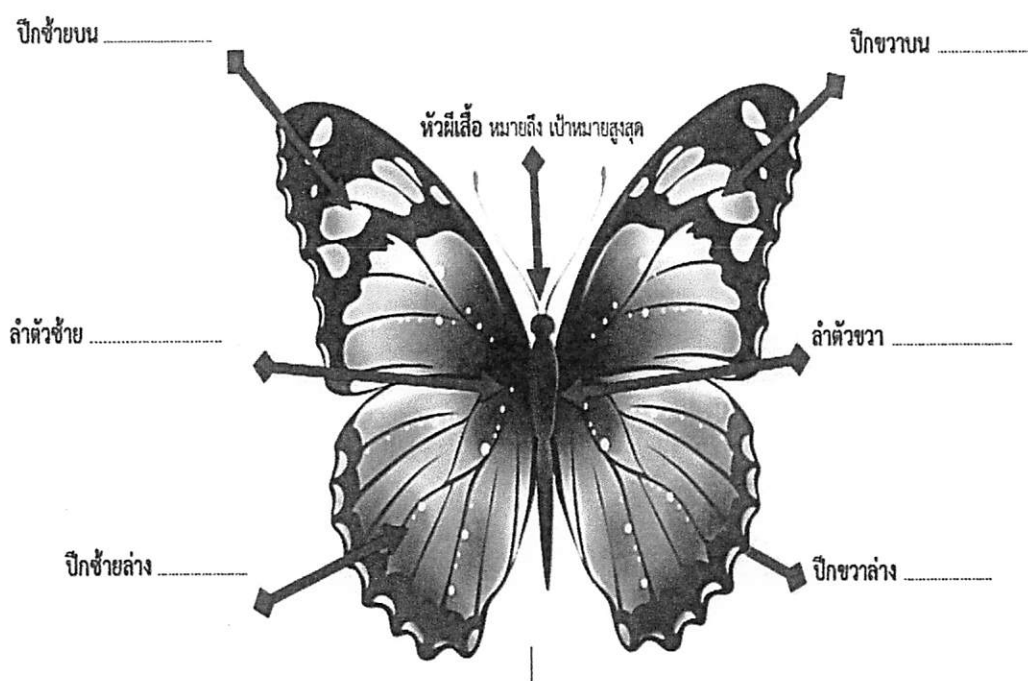
รายได้ต่อเดือน ประชาชนที่ตอบแบบสอบถามส่วนใหญ่มีรายได้เฉลี่ยต่อเดือนมีรายได้ 5,000 – 10,000 บาท จำนวน 220 คน คิดเป็นร้อยละ 55.00 รองลงมา รายได้ 10,000 – 20,000 บาท จำนวน 76 คน คิดเป็นร้อยละ 19.00 รายได้ต่ำกว่า 5,000 จำนวน 56 คน คิดเป็นร้อยละ 14.00 และรายได้ 20,000 บาทขึ้นไป จำนวน 48 คน คิดเป็นร้อยละ 12.00 ตามลำดับ

4.2 การถอดบทเรียน กระบวนการทำงาน และผลงาน ของแต่ละโครงการผ่าน “ผีเสื้อถอดบทเรียน”

เครื่องมือการถอดบทเรียน ผีเสื้อถอดบทเรียนกระบวนการ ตัวแบบการถอดบทเรียน “ผีเสื้อถอดบทเรียนกระบวนการ” เพื่อปรับใช้ได้ ทุกขั้นตอนการทำงานในพื้นที่ โดยให้ชุมชนและทีมวิจัยทั้งฝ่ายภาควิชาการและพื้นที่ (อบต.) ร่วมกันคิด และพัฒนาระหว่างการดำเนินงานร่วมกันในแต่ละขั้นโดยแสดงการวิจัยร่วมกับวิเคราะห์ร่วมกับข้อมูลจากการใช้เครื่องมือวิจัยชุมชน 1 เครื่องมือ เพื่อเป็นเครื่องมือในการเก็บข้อมูลซึ่งประกอบด้วย

ผีเสื้อถอดบทเรียน

การขับเคลื่อนมหาวิทยาลัยสู่ความร่วมมือชุมชนท้องถิ่นบนฐานงานวิจัยเชิงพื้นที่



ภาพ 10 ภาพผีเสื้อถอดบทเรียน

4.1.1 ผีเสื้อถอดบทเรียน

หัวผีเสื้อ

1. การมีส่วนร่วมของภาคส่วนในพื้นที่อำเภอรัฐประเทษ บ้านหนองสังข์ บ้านด่าน บ้านท่าข้าม ที่ลงพื้นที่ศึกษาข้อมูลบริบทของพื้นที่ ประวัติความเป็นมา จำนวนประชากร อาชีพและรายได้
- 2.หารือแนวทางร่วมกัน วิเคราะห์ปัญหาในชุมชน โดยผู้นำชุมชนและหน่วยงานภาครัฐบาล หน่วยงานท้องถิ่นมีส่วนร่วม

ปีกซ้ายบน

- 1.ชุมชนเกิดความตระหนักในเรื่องของปัญหาด้านทรัพยากรทางธรรมชาติ เช่น แหล่งน้ำสำคัญ พื้นที่ทำการเกษตร รวมถึงพืชผลทางการเกษตร และการจัดสรรทรัพยากรเพื่อการท่องเที่ยว
- 2.ชุมชนมีความต้องการพัฒนาที่ดิน และพื้นที่ทางการเกษตรผสมผสานกับการท่องเที่ยว

ลำตัวซ้าย

- 1.แนวทางการมีส่วนร่วมในการพัฒนาการท่องเที่ยวเชิงเกษตรให้เหมาะสมกับพื้นที่ รวมถึงการพัฒนาด้านกิจกรรมทางการท่องเที่ยว เส้นทางท่องเที่ยว และขีดความสามารถในการรองรับการท่องเที่ยวของพื้นที่ เพื่อเสริมสร้างรายได้ให้กับชุมชน

ปีกซ้ายล่าง

- 1.สร้างนักวิจัยในพื้นที่ที่มาจากท้องถิ่น และหน่วยงานภาครัฐบาลให้การสนับสนุน
- 2.สร้างกระบวนการเรียนรู้แนวทางการพัฒนาการท่องเที่ยวเชิงเกษตรให้เหมาะสมกับพื้นที่
- 3.สร้างเครือข่ายความร่วมมือในการมีส่วนร่วมกับชุมชนพื้นที่ในการพัฒนาด้านการท่องเที่ยวเชิงเกษตร

ปีกขวาบน

- 1.เกิดการพัฒนาการท่องเที่ยวเชิงเกษตรที่เหมาะสมกับพื้นที่โดยชุมชนมีส่วนร่วมในการจัดกิจกรรมการท่องเที่ยว เส้นทางท่องเที่ยว รวมถึงสามารถเป็นแม่คูกุเทศก้นำเที่ยวในท้องถิ่นของตนเองได้
- 2.สร้างเครือข่ายเชื่อมโยงการท่องเที่ยวกับเขตเศรษฐกิจพิเศษอำเภออรัญประเทศ รวมถึงความร่วมมือทางการท่องเที่ยวกับประเทศเพื่อนบ้าน อย่างประเทศกัมพูชา

ลำตัวขวา

- 1.สร้างเครือข่ายเผยแพร่ความรู้การท่องเที่ยวเชิงเกษตร สู่อาธารณะ โดยการพัฒนาศูนย์การเรียนรู้การท่องเที่ยวเชิงเกษตร มีกิจกรรมแปลงสาธิตพันธุ์ข้าว แปลงเกษตรอินทรีย์หรือกิจกรรมอื่น ๆ ตามความเหมาะสมกับพื้นที่ โดยในพื้นที่มีแหล่งน้ำ สำหรับที่กักเก็บน้ำเป็นอ่างเก็บน้ำคลองพรหมโหด ที่สามารถพัฒนาเป็นแหล่งท่องเที่ยวสำหรับพักผ่อนหย่อนใจได้

ปีกขวาล่าง

- 1.การพัฒนาแนวทางการท่องเที่ยวเชิงเกษตรให้เหมาะสมกับพื้นที่
- 2.แนวทางการพัฒนาเส้นทางท่องเที่ยวเพื่อเชื่อมโยงเขตการค้าชายแดน เขตเศรษฐกิจพิเศษ

4.1.2 เครื่องมือประเมินผลการดำเนินงาน ประกอบด้วย

- (1) การสัมภาษณ์เชิงลึก /สะท้อนความรู้สึกรับการเปลี่ยนแปลง
- (2) แบบสอบถาม

ตาราง 2 ผู้นำชุมชน (1) การสัมภาษณ์เชิงลึก /สะท้อนความรู้สึกการเปลี่ยนแปลง

ที่	รายชื่อผู้ให้สัมภาษณ์เชิงลึก	ตำแหน่งหน้าที่
1.	นางสุทนต์ เพ็ญประกอบ	รองนายกเทศบาลตำบลบ้านด่าน
2.	นายเหรียญชัย มawangษ์	เลขานายกเทศบาลตำบลบ้านด่าน
3.	นายสมศักดิ์ ชำนาญอักษร	ผู้ใหญ่บ้านตำบลบ้านด่าน หมู่ที่ 1
4.	นายประหยัด แก้วกลิ่น	ผู้ใหญ่บ้านตำบลบ้านด่าน หมู่ที่ 2
5.	นางนงนุช แก้วสุวรรณ	ผู้ใหญ่บ้านตำบลบ้านด่าน หมู่ที่ 3
6.	นางสาวพรเพ็ญ จิตรพล	ผู้ใหญ่บ้านตำบลบ้านด่าน หมู่ที่ 4
7.	กำนันมานพ พยุทธิสิทธิ์	ผู้ใหญ่บ้านตำบลบ้านด่าน หมู่ที่ 5
8.	นายมนตรี เนินบก	ผู้ใหญ่บ้านตำบลบ้านด่าน หมู่ที่ 6
9.	นายบุญไชย จิตรพล	ผู้ใหญ่บ้านตำบลบ้านด่าน หมู่ที่ 7
10.	นายสอน อุดกระโทก	คณะกรรมการเทศบาล

ตารางที่ 3 จุดเด่นทางการเกษตรที่จะใช้เป็นกิจกรรมการท่องเที่ยว แหล่งท่องเที่ยวตำบลบ้านด่าน อำเภอ
อรัญประเทศ จังหวัดสระแก้ว (1) การสัมภาษณ์เชิงลึก /สะท้อนความรู้สึกการเปลี่ยนแปลง

หมู่บ้าน / แหล่ง ท่องเที่ยว	จุดเด่น
บ้านด่าน	การผลิตเห็ด เห็ดหลายหลายชนิด นักท่องเที่ยวสามารถซื้อก้อนเห็ดสำหรับนำ กลับไปเพาะพันธุ์ต่อได้
บ้านหนองขาม	มี “แก้มลิงห้วยพรมโหดเพื่อการเกษตรอย่างยั่งยืน” กำลังพัฒนาเป็นสถานที่ ท่องเที่ยวแบบพักผ่อนหย่อนใจ และสร้างกิจกรรมปั่นจักรยานรอบแก้มลิงได้ ด้านการคมนาคม มีถนนหลัก 4 ช่องการจราจร ผ่านเข้าสู่ตลาดโรงเกลือ อำเภอ อรัญประเทศ
บ้านไทยสามารถ	มี “มหาวิทยาลัยเกษตรกร” เป็นแหล่งเรียนรู้เศรษฐกิจพอเพียง มีการทำปุ๋ยน้ำ ชีวภาพ ปุ๋ยอินทรีย์ และผลิตภัณฑ์แชมพูมะกรูดโบราณาง น้ำยาอเนกประสงค์ เพื่อจำหน่ายให้กับนักท่องเที่ยว เป็นพื้นที่เกษตรเป็นหลัก ประมาณ ร้อยละ 90 ของพื้นที่ เช่น ปลูกข้าว มัน สำปะหลัง และพริก
บ้านตุน	มีที่พักแบบโฮมสเตย์ มีแปลงสาธิตการทำนาปลูกข้าว มีกิจกรรมทำข้าวต้ม สามเหลี่ยม ข้าวต้มหมู สำหรับงานบุญเดือนสิบ

	มีการแสดงการรำแม่มด ที่เป็นพิธีกรรมตามความเชื่อโบราณ โดยวง อาโยสายโย ในชุมชนให้นักท่องเที่ยวที่เข้ามาในชุมชน ด้านภาษามีวัฒนธรรมการพูดภาษาเขมรภายในชุมชน
บ้านกุดม่วง	มีที่พักแบบโฮมสเตย์ เป็นเขตเศรษฐกิจ มีโรงงานอุตสาหกรรม ทำให้ประชาชนใน ชุมชนเกิดการจ้างงาน และเกิดรายได้ เป็นโรงงานของประเทศญี่ปุ่น จึงทำให้มี การเรียนการสอนภาษาญี่ปุ่นในพื้นที่ เป็นการพัฒนาทักษะด้านภาษา สามารถ รองรับนักท่องเที่ยวต่างชาติได้ในอนาคต
บ้านสุขมงคล	มีกลุ่มวิสาหกิจชุมชน ผลิตสินค้าหลากหลายประเภท เช่น กลุ่มทำไม้กวาด กลุ่ม ทำเสื่อกก กลุ่มผู้ปลูกข้าวไรเบอร์รี่ กลุ่มแม่บ้านทำของที่ระลึก และมีพื้นที่ทำการเกษตร จำนวนมาก

ตารางที่ 4 ความต้องการของชุมชน / ปัญหา ใช้เป็นกิจกรรมการท่องเที่ยว แหล่งท่องเที่ยวตำบลบ้านด่าน
อำเภออรัญประเทศ จังหวัดสระแก้ว (1) การสัมภาษณ์เชิงลึก /สะท้อนความรู้สึกการเปลี่ยนแปลง

หมู่บ้าน / แหล่ง ท่องเที่ยว	ความต้องการของชุมชน / ปัญหา
บ้านด่าน	ขาดความรู้เรื่องการแปรรูปผลิตภัณฑ์ ขาดตลาดรองรับสินค้าการเกษตร ขาดท่อระบายน้ำ เกิดน้ำท่วมขัง อยากให้จัดตั้งศูนย์การเรียนรู้และฝึกอาชีพภายในชุมชน เพื่อช่วยเหลือประชาชน ให้มีงานทำสร้างรายได้เพิ่ม
บ้านหนองขาม	อยากให้พัฒนาเป็นแหล่งท่องเที่ยว เป็นสถานที่ออกกำลังกายของชุมชน ปั่น จักรยาน ขาดไฟฟ้าตามถนนภายในชุมชน ขาดความรู้ด้านปลูกพืชตามฤดูกาล และการปลูกพืชอินทรีย์ ขาดท่อระบายน้ำ เกิดน้ำท่วมขัง
บ้านไทยสามารด	ขาดตลาดการเกษตรในการรองรับสินค้าการเกษตร ขาดแหล่งน้ำ / คลองต้นเขิน น้ำไม่เพียงพอสำหรับการทำการเกษตร การคมนาคมไม่สะดวก เนื่องจากเป็นถนนดินลูกรัง ขาดแหล่งเงินทุนเพื่อทำการเกษตร ขาดพันธ์พืชที่ดี พันธ์พืชเฉพาะถิ่นที่เหมาะสมกับพื้นที่สระแก้ว

บ้านต้น	อยากให้มีคนสืบสานวัฒนธรรมด้านภาษาสืบทอดไป ไม่มีแหล่งน้ำถาวร สำหรับประกอบเกษตรกรรม ด้านสังคม ปัญหายาเสพติด และคุณแม่วัยใส
บ้านโรงเรียน	ขาดแหล่งน้ำ / คลองตื้นเขิน น้ำไม่เพียงพอสำหรับการทำการเกษตร ขาดความรู้ ในการสร้างมูลค่าเพิ่มในการพัฒนาผลิตภัณฑ์ ขาดตลาด ไม่มีตลาดรองรับผลิตภัณฑ์ทางการเกษตร / มีตลาดการเกษตรในชุมชน ราคาผลผลิตไม่ได้รับความเป็นธรรม ไม่มีการกำหนดราคากลางในการซื้อขาย
บ้านกุดม่วง	ไฟฟ้าตามทางเดิน ทางเท้า ถนนภายในหมู่บ้าน อยากให้มียุทธศาสตร์ชุมชน การอบรมให้ความรู้เกี่ยวกับการคัดแยกขยะ
บ้านสุขมงคล	ขาดแหล่งน้ำทำการเกษตร ขาดความรู้แปรรูปจากข้าว ขาดตลาดรองรับสินค้า ขาดงบประมาณเป็นทุนหมุนเวียนในการผลิตสินค้า ขาดงบประมาณส่งเสริมการอนุรักษ์ให้เยาวชนสานต่อศิลปวัฒนธรรม อยากได้ถนนภายในหมู่บ้านเป็นถนนลาดยาง

ตารางที่ 5 ผลการวิเคราะห์ข้อมูลทั่วไปของผู้ตอบแบบสอบถาม (2) แบบสอบถาม

ข้อมูลทั่วไป	จำนวน	ร้อยละ
1. เพศ		
ชาย	182	45.50
หญิง	218	54.50
รวม	400	100.00
2. อายุ		
ต่ำกว่า 20 ปี	28	7.00
20 - 30 ปี	48	12.00
31 - 40 ปี	104	26.00
41 - 50 ปี	168	42.00
51 - 60 ปี	16	4.00
60 ปีขึ้นไป	36	9.00
รวม	400	100.00

3. ระดับการศึกษา		
ต่ำกว่าปริญญาตรี	279	69.75
ปริญญาตรี	102	25.50
สูงกว่าปริญญาตรี	19	4.75
รวม	400	100.00
4. อาชีพ		
นักเรียน/นักศึกษา	32	8.00
ข้าราชการ/พนักงานรัฐวิสาหกิจ	48	12.00
พนักงานบริษัทเอกชน	32	8.00
เกษตรกร	112	28.00
รับจ้างทั่วไป	84	21.00
ค้าขาย/ธุรกิจส่วนตัว	76	19.00
อื่นๆระบุ (ว่างงาน)	16	4.00
รวม	400	100.00
5. รายได้		
ต่ำกว่า 5,000 บาท	56	14.00
5,000 – 10,000 บาท	220	55.00
10,001 – 20,000 บาท	76	19.00
20,000 บาทขึ้นไป	48	12.00
รวม	400	100.00

จากตารางที่ 5 พบว่าข้อมูลทั่วไปของกลุ่มตัวอย่างสรุปได้ดังนี้

เพศ ประชาชนที่ตอบแบบสอบถามส่วนใหญ่เป็นเพศหญิง จำนวน 218 คน คิดเป็น ร้อยละ 54.50 เป็นเพศชายจำนวน 182 คน คิดเป็นร้อยละ 45.50 ตามลำดับ

อายุ ประชาชนที่ตอบแบบสอบถามส่วนใหญ่มีอายุ 41-50 ปี จำนวน 168 คน คิดเป็นร้อยละ 42.00 รองลงมา คือ อายุ 31-40 ปี จำนวน 104 คน คิดเป็นร้อยละ 26.00 อายุ 20-30 ปี จำนวน 48 คน คิดเป็นร้อยละ 12.00 อายุมากกว่า 60 ปี จำนวน 36 คน คิดเป็นร้อยละ 9.00 อายุต่ำกว่า 20 ปี จำนวน 28 คน คิดเป็นร้อยละ 7.00 และอายุ 51-60 ปี จำนวน 16 คน คิดเป็นร้อยละ 4.00 ตามลำดับ

ระดับการศึกษา ประชาชนที่ตอบแบบสอบถามส่วนใหญ่มีการศึกษต่ำกว่าปริญญาตรี จำนวน 279 คน คิดเป็นร้อยละ 69.75 รองลงมา คือ ระดับการศึกษาปริญญาตรี จำนวน 102 คน คิดเป็น ร้อยละ 25.50 และสูงกว่าปริญญาตรี จำนวน 19 คน คิดเป็นร้อยละ 4.75 ตามลำดับ

อาชีพ ประชาชนที่ตอบแบบสอบถามส่วนใหญ่มีอาชีพ อาชีพเกษตรกร จำนวน 112 คน คิดเป็นร้อยละ 28.00 รองลงมาคือ รับจ้างทั่วไป จำนวน 84 คน คิดเป็นร้อยละ 21.00 อาชีพค้าขาย/ธุรกิจส่วนตัว จำนวน 76 คน คิดเป็นร้อยละ 19.00 อาชีพข้าราชการ/พนักงานรัฐวิสาหกิจ จำนวน 48 คน คิดเป็นร้อยละ 12.00 และพนักงานบริษัท จำนวน 32 คน คิดเป็นร้อยละ 8.00 นักเรียน/นักศึกษา จำนวน 32 คน คิดเป็นร้อยละ 8.00 และอื่นๆ จำนวน 16 คน คิดเป็นร้อยละ 4.00 ตามลำดับ

รายได้ต่อเดือน ประชาชนที่ตอบแบบสอบถามส่วนใหญ่มีรายได้เฉลี่ยต่อเดือนมีรายได้ 5,000 – 10,000 บาท จำนวน 220 คน คิดเป็นร้อยละ 55.00 รองลงมา รายได้ 10,000 – 20,000 บาท จำนวน 76 คน คิดเป็นร้อยละ 19.00 รายได้ต่ำกว่า 5,000 จำนวน 56 คน คิดเป็นร้อยละ 14.00 และรายได้ 20,000 บาทขึ้นไป จำนวน 48 คน คิดเป็นร้อยละ 12.00 ตามลำดับ

ตารางที่ 6 แสดงค่าเฉลี่ยและค่าส่วนเบี่ยงเบนมาตรฐานของข้อมูลองค์ประกอบและตัวชี้วัดการจัดการการท่องเที่ยวเชิงเกษตรที่เหมาะสมกับชุมชนบ้านด่าน อำเภอรัญประเทศ จังหวัดสระแก้ว (2) แบบสอบถาม

ตัวชี้วัดการจัดการการท่องเที่ยวเชิงเกษตร	n = 400		ระดับความคิดเห็น ด้วย
	\bar{X}	S.D.	
ด้านที่ 1 ศักยภาพการบริหารจัดการของแหล่งท่องเที่ยวเชิงเกษตร	3.28	1.19	ปานกลาง
ด้านที่ 2 ศักยภาพการรองรับแหล่งท่องเที่ยวเชิงเกษตร	3.54	1.12	มาก
ด้านที่ 3 ศักยภาพการให้บริการแหล่งท่องเที่ยวเชิงเกษตร	4.17	0.92	มาก
ด้านที่ 4 ศักยภาพดึงดูดใจแหล่งท่องเที่ยวเชิงเกษตร	3.38	1.22	ปานกลาง
รวม	3.59	1.11	มาก

จากตารางที่ 6 พบว่า ประชาชนผู้ให้ข้อมูลมีความคิดเห็นด้วยต่อตัวชี้วัดการจัดการการท่องเที่ยวเชิงเกษตร ในภาพรวมอยู่ในระดับมาก โดยมีค่าเฉลี่ยเท่ากับ 3.59 ($\bar{X} = 3.59$)

เมื่อพิจารณาจำแนกตามด้าน พบว่า ระดับความคิดเห็นด้วย เรียงลำดับตามค่าเฉลี่ยจากมากที่สุดไปหาน้อยได้ดังนี้ ความคิดเห็นด้วยระดับมาก ด้านที่ 3 ศักยภาพการให้บริการแหล่งท่องเที่ยวเชิงเกษตรโดยมีค่าเฉลี่ยเท่ากับ 4.17 ($\bar{X} = 4.17$) รองลงมา ความคิดเห็นด้วยระดับมาก ด้านที่ 2 ศักยภาพการรองรับแหล่งท่องเที่ยวเชิงเกษตรโดยมีค่าเฉลี่ยรวมเท่ากับ 3.54 ($\bar{X} = 3.54$) ความคิดเห็นด้วยระดับปานกลาง ด้านที่ 4 ศักยภาพดึงดูดใจแหล่งท่องเที่ยวเชิงเกษตรโดยมีค่าเฉลี่ยเท่ากับ 3.38 ($\bar{X} = 3.38$) และ ความคิดเห็นด้วยระดับปานกลาง ด้านที่ 1 ศักยภาพการบริหารจัดการของแหล่งท่องเที่ยวเชิงเกษตร โดยมีค่าเฉลี่ยรวมเท่ากับ 3.28 ($\bar{X} = 3.28$) ตามลำดับ

ตารางที่ 7 แสดงค่าเฉลี่ยและค่าส่วนเบี่ยงเบนมาตรฐานของตัวชี้วัดการจัดการการท่องเที่ยวเชิงเกษตร
ด้านที่ 1 ศักยภาพการบริหารจัดการของแหล่งท่องเที่ยวเชิงเกษตรแบบรายชื่อ

ด้านที่ 1 ศักยภาพการบริหารจัดการของแหล่งท่องเที่ยวเชิงเกษตร	n = 400		ระดับความคิดเห็นด้วย
	\bar{X}	S.D.	
1.โครงสร้างการบริหารจัดการองค์กรและแผนพัฒนาแหล่งท่องเที่ยว	3.51	0.75	มาก
2.การกำหนดการบริหารจัดการพื้นที่อย่างเป็นระบบ	3.82	0.83	มาก
3.การจัดการความปลอดภัยสำหรับนักท่องเที่ยว	4.04	0.87	มาก
4.การจัดการของเสียแหล่งท่องเที่ยว	3.81	0.48	มาก
5.การยอมรับและความร่วมมือกับชุมชนโดยรอบ	3.51	0.81	มาก
6.การสร้างเครือข่ายเพื่อสนับสนุนแหล่งท่องเที่ยว	3.20	0.81	ปานกลาง
7.การอนุรักษ์ทรัพยากรธรรมชาติและสิ่งแวดล้อม	4.07	0.83	มาก
8.การบำรุงรักษาระบบสาธารณูปโภคและทรัพยากรการท่องเที่ยว	3.65	0.87	มาก
9.การส่งเสริมการขาย การเพิ่มมูลค่า พัฒนาผลิตภัณฑ์ทางการเกษตร	3.74	0.90	มาก
10.การโฆษณาและประชาสัมพันธ์ของแหล่งท่องเที่ยว	3.30	0.78	ปานกลาง
รวม	3.66	0.79	มาก

จากตารางที่ 7 พบว่า ประชาชนผู้ให้ข้อมูลมีความคิดเห็นด้วยต่อตัวชี้วัดการจัดการการท่องเที่ยวเชิงเกษตร ด้านที่ 1 ศักยภาพการบริหารจัดการของแหล่งท่องเที่ยวเชิงเกษตร ในภาพรวมอยู่ในระดับมาก โดยมีค่าเฉลี่ยเท่ากับ 3.66 ($\bar{X} = 3.66$)

เมื่อพิจารณาจำแนกตามรายชื่อ พบว่า ระดับความคิดเห็นด้วย เรียงลำดับตามค่าเฉลี่ยจากมากที่สุดไปหาน้อยได้ดังนี้ การอนุรักษ์ทรัพยากรธรรมชาติและสิ่งแวดล้อมความคิดเห็นด้วยระดับมาก โดยมีค่าเฉลี่ยเท่ากับ 4.07 ($\bar{X} = 4.07$) รองลงมา การจัดการความปลอดภัยสำหรับนักท่องเที่ยวความคิดเห็นด้วยระดับมาก โดยมีค่าเฉลี่ยรวมเท่ากับ 4.04 ($\bar{X} = 4.04$) การกำหนดการบริหารจัดการพื้นที่อย่างเป็นระบบความคิดเห็นด้วยระดับมาก โดยมีค่าเฉลี่ยเท่ากับ 3.82 ($\bar{X} = 3.82$) การจัดการของเสียแหล่งท่องเที่ยวความคิดเห็นด้วยระดับมาก โดยมีค่าเฉลี่ยเท่ากับ 3.81 ($\bar{X} = 3.81$) การส่งเสริมการขาย การเพิ่มมูลค่า พัฒนาผลิตภัณฑ์ทางการเกษตรความคิดเห็นด้วยระดับมาก โดยมีค่าเฉลี่ยเท่ากับ 3.74 ($\bar{X} = 3.74$) การบำรุงรักษาระบบสาธารณูปโภคและทรัพยากรการท่องเที่ยวความคิดเห็นด้วยระดับมาก โดยมีค่าเฉลี่ยเท่ากับ 3.65 ($\bar{X} = 3.65$) โครงสร้างการบริหารจัดการองค์กรและแผนพัฒนาแหล่งท่องเที่ยว, การยอมรับและความร่วมมือกับชุมชนโดยรอบความคิดเห็นด้วยระดับมาก โดยมีค่าเฉลี่ยเท่ากับ 3.51 ($\bar{X} = 3.51$) การโฆษณาและประชาสัมพันธ์

ของแหล่งท่องเที่ยวความคิดเห็นด้วยระดับปานกลางโดยมีค่าเฉลี่ยเท่ากับ 3.30 ($\bar{X} = 3.30$) และการสร้างเครือข่ายเพื่อสนับสนุนแหล่งท่องเที่ยวความคิดเห็นด้วยระดับปานกลางโดยมีค่าเฉลี่ยรวมเท่ากับ 3.20 ($\bar{X} = 3.20$) ตามลำดับ

ตารางที่ 8 แสดงค่าเฉลี่ยและค่าส่วนเบี่ยงเบนมาตรฐานของตัวชี้วัดการจัดการการท่องเที่ยวเชิงเกษตร
ด้านที่ 2 ศักยภาพการรองรับแหล่งท่องเที่ยวเชิงเกษตรแบบรายข้อ

ด้านที่ 2 ศักยภาพการรองรับแหล่งท่องเที่ยวเชิงเกษตร	n = 400		ระดับความคิดเห็นด้วย
	\bar{X}	S.D.	
1.เส้นทางการเดินทางเข้าถึงแหล่งท่องเที่ยว	3.58	0.99	มาก
2.ความพร้อมของระบบสาธารณูปโภค	3.67	0.73	มาก
3.ความพร้อมด้านที่พักสำหรับบริการนักท่องเที่ยว	3.40	0.84	ปานกลาง
4.ความพร้อมด้านอาหารสำหรับนักท่องเที่ยว	3.03	1.17	ปานกลาง
5.การกำหนดจำนวนนักท่องเที่ยวเข้าสู่แหล่งท่องเที่ยว	3.14	0.88	ปานกลาง
6.การเตรียมความพร้อมต้อนรับนักท่องเที่ยวตลอดเวลา	3.54	0.73	มาก
7.กำหนดช่วงเวลาที่เหมาะสมสำหรับการท่องเที่ยว	3.71	0.86	มาก
รวม	3.44	0.88	มาก

จากตารางที่ 8 พบว่า ประชาชนผู้ให้ข้อมูลมีความคิดเห็นด้วยต่อตัวชี้วัดการจัดการการท่องเที่ยวเชิงเกษตร ด้านที่ 2 ศักยภาพการรองรับแหล่งท่องเที่ยวเชิงเกษตรในภาพรวมอยู่ในระดับมาก โดยมีค่าเฉลี่ยเท่ากับ 3.44 ($\bar{X} = 3.44$)

เมื่อพิจารณาจำแนกตามรายข้อ พบว่า ระดับความคิดเห็นด้วย เรียงลำดับตามค่าเฉลี่ยจากมากที่สุดไปหาน้อยได้ดังนี้ กำหนดช่วงเวลาที่เหมาะสมสำหรับการท่องเที่ยวความคิดเห็นด้วยระดับมาก โดยมีค่าเฉลี่ยเท่ากับ 3.71 ($\bar{X} = 3.71$) รองลงมา ความพร้อมของระบบสาธารณูปโภคความคิดเห็นด้วยระดับมากโดยมีค่าเฉลี่ยรวมเท่ากับ 3.67 ($\bar{X} = 3.67$) เส้นทางการเดินทางเข้าถึงแหล่งท่องเที่ยวความคิดเห็นด้วยระดับมากโดยมีค่าเฉลี่ยเท่ากับ 3.58 ($\bar{X} = 3.58$) การเตรียมความพร้อมต้อนรับนักท่องเที่ยวตลอดเวลาความคิดเห็นด้วยระดับมากโดยมีค่าเฉลี่ยเท่ากับ 3.54 ($\bar{X} = 3.54$) ความพร้อมด้านที่พักสำหรับบริการนักท่องเที่ยวความคิดเห็นด้วยระดับปานกลางโดยมีค่าเฉลี่ยเท่ากับ 3.40 ($\bar{X} = 3.40$) การกำหนดจำนวนนักท่องเที่ยวเข้าสู่แหล่งท่องเที่ยวความคิดเห็นด้วยระดับปานกลางโดยมีค่าเฉลี่ยเท่ากับ 3.14 ($\bar{X} = 3.14$) และความพร้อมด้านอาหารสำหรับนักท่องเที่ยวความคิดเห็นด้วยระดับปานกลางโดยมีค่าเฉลี่ยรวมเท่ากับ 3.03 ($\bar{X} = 3.03$) ตามลำดับ

ตารางที่ 9 แสดงค่าเฉลี่ยและค่าส่วนเบี่ยงเบนมาตรฐานของตัวชี้วัดการจัดการการท่องเที่ยวเชิงเกษตร ด้านที่ 3 ศักยภาพการให้บริการแหล่งท่องเที่ยวเชิงเกษตรแบบรายข้อ

ด้านที่ 3 ศักยภาพการให้บริการแหล่งท่องเที่ยวเชิงเกษตร	n = 400		ระดับความคิดเห็นด้วย
	\bar{X}	S.D.	
1. การต้อนรับและสร้างความคุ้นเคยสำหรับนักท่องเที่ยว	3.90	0.84	มาก
2. การมีมัคคุเทศก์หรือผู้นำชมสำหรับนักท่องเที่ยว	4.05	0.86	มาก
3. ร้านขายของใช้ประจำวัน ของฝากของที่ระลึก สำหรับให้บริการนักท่องเที่ยวจำหน่ายซื้อสินค้าและผลิตภัณฑ์ใช้ในแหล่งท่องเที่ยวหรือนำกลับบ้าน	3.36	1.24	ปานกลาง
4. ความหลากหลายของกิจกรรมในแหล่งท่องเที่ยว มีกิจกรรมที่เสริมสร้างความรู้ การพักผ่อนและให้ความบันเทิง ภายในแหล่งท่องเที่ยว	3.76	1.01	มาก
5. การให้บริการด้านความรู้และข้อมูลแหล่งท่องเที่ยว เช่น เอกสารหรือแผ่นพับ บอร์ด หรือป้ายแสดงข้อมูลหรือความรู้ด้านการเกษตร และการสาธิตวิธีการปฏิบัติ	4.10	0.92	มาก
6. การให้บริการยานพาหนะเยี่ยมชมสำหรับนักท่องเที่ยว ได้แก่ การให้บริการส่งจดหมาย หรือพาหนะ สำหรับบริการนักท่องเที่ยวแบบหมู่คณะ/ส่วนบุคคล	3.93	0.98	มาก
7. การให้บริการติดต่อสื่อสารสำหรับนักท่องเที่ยว ได้แก่ การให้บริการส่งจดหมาย โทรศัพท์ภายในและนอกประเทศ บริการอินเทอร์เน็ต	3.40	1.08	ปานกลาง
8. การให้บริการการฝึกอบรมและถ่ายทอดองค์ความรู้ ได้แก่ การให้บริการอุปกรณ์ฝึกทักษะเพื่อการเรียนรู้เพื่อตนเอง และการให้บริการฝึกอบรมเป็นหมู่คณะ	3.47	1.00	มาก
9. การให้บริการสำหรับผู้สูงอายุและคนพิการ เช่น ห้องน้ำ ทางลาดเอียง ทางสัญจร สื่อเพื่อการเรียนรู้และฝึกอาชีพ	3.50	0.96	มาก
รวม	3.72	0.98	มาก

จากตารางที่ 9 พบว่า ประชาชนผู้ให้ข้อมูลมีความคิดเห็นด้วยต่อตัวชี้วัดการจัดการการท่องเที่ยวเชิงเกษตร ด้านที่ 3 ศักยภาพการให้บริการแหล่งท่องเที่ยวเชิงเกษตร ในภาพรวมอยู่ในระดับมาก โดยมีค่าเฉลี่ยเท่ากับ 3.72 ($\bar{X} = 3.72$)

เมื่อพิจารณาจำแนกตามรายข้อ พบว่า ระดับความคิดเห็นด้วย เรียงลำดับตามค่าเฉลี่ยจากมากที่สุดไปหาน้อยได้ดังนี้ การให้บริการด้านความรู้และข้อมูลแหล่งท่องเที่ยว เช่น เอกสารหรือแผ่นพับ บอร์ด หรือ

ป้ายแสดงข้อมูลหรือความรู้ด้านการเกษตร และการสาธิตวิธีการปฏิบัติความคิดเห็นด้วยระดับมาก โดยมีค่าเฉลี่ยเท่ากับ 4.10 ($\bar{X} = 4.10$) รองลงมา การมีมีคฤหบดีหรือผู้นำชมสำหรับนักท่องเที่ยวความคิดเห็นด้วยระดับมากโดยมีค่าเฉลี่ยเท่ากับ 4.05 ($\bar{X} = 4.05$) การให้บริการยานพาหนะเยี่ยมชมสำหรับนักท่องเที่ยว ได้แก่ การให้บริการส่งจดหมาย หรือพาหนะ สำหรับบริการนักท่องเที่ยวแบบหมู่คณะ/ส่วนบุคคลความคิดเห็นด้วยระดับมากโดยมีค่าเฉลี่ยรวมเท่ากับ 3.93 ($\bar{X} = 3.93$) การต้อนรับและสร้างความคุ้นเคยสำหรับนักท่องเที่ยวความคิดเห็นด้วยระดับมากโดยมีค่าเฉลี่ยเท่ากับ 3.90 ($\bar{X} = 3.90$) ความหลากหลายของกิจกรรมในแหล่งท่องเที่ยว มีกิจกรรมที่เสริมสร้างความรู้ การพักผ่อนและให้ความบันเทิง ภายในแหล่งท่องเที่ยวความคิดเห็นด้วยระดับมากโดยมีค่าเฉลี่ยเท่ากับ 3.76 ($\bar{X} = 3.76$) การให้บริการสำหรับผู้สูงอายุและคนพิการ เช่น ห้องน้ำ ทางลาดเอียง ทางสัญจร สื่อเพื่อการเรียนรู้และฝึกอาชีพความคิดเห็นด้วยระดับมากโดยมีค่าเฉลี่ยเท่ากับ 3.50 ($\bar{X} = 3.50$) การให้บริการการฝึกอบรมและถ่ายทอดองค์ความรู้ ได้แก่ การให้บริการอุปกรณ์ฝึกทักษะเพื่อการเรียนรู้เพื่อตนเอง และการให้บริการฝึกอบรมเป็นหมู่คณะความคิดเห็นด้วยระดับมากโดยมีค่าเฉลี่ยเท่ากับ 3.47 ($\bar{X} = 3.47$) การให้บริการติดต่อสื่อสารสำหรับนักท่องเที่ยว ได้แก่ การให้บริการส่งจดหมาย โทรศัพท์ ภายในและนอกประเทศ บริการอินเทอร์เน็ตความคิดเห็นด้วยระดับปานกลางโดยมีค่าเฉลี่ยเท่ากับ 3.40 ($\bar{X} = 3.40$) และร้านขายของใช้ประจำวัน ของฝากของที่ระลึก สำหรับให้บริการนักท่องเที่ยวจับจ่ายซื้อสินค้าและผลิตภัณฑ์ใช้ในแหล่งท่องเที่ยวหรือนำกลับบ้านความคิดเห็นด้วยระดับปานกลางโดยมีค่าเฉลี่ยรวมเท่ากับ 3.36 ($\bar{X} = 3.36$) ตามลำดับ

ตารางที่ 10 แสดงค่าเฉลี่ยและค่าส่วนเบี่ยงเบนมาตรฐานของตัวชี้วัดการจัดการการท่องเที่ยวเชิงเกษตร
ด้านที่ 4 ศักยภาพดึงดูดใจแหล่งท่องเที่ยวเชิงเกษตรแบบรายชื่อ

ด้านที่ 4 ศักยภาพดึงดูดใจแหล่งท่องเที่ยวเชิงเกษตร	n = 400		ระดับความคิดเห็นด้วย
	\bar{X}	S.D.	
1. ความโดดเด่นด้านเทคโนโลยีการเกษตรและองค์ความรู้เฉพาะที่เป็นต้นแบบของการทำเกษตรกรรมที่มีคุณค่าต่อการเรียนรู้และมีการถ่ายทอดความรู้ให้นักท่องเที่ยว	3.57	1.14	มาก
2. ความโดดเด่นด้านเศรษฐกิจพอเพียงและภูมิปัญญาท้องถิ่น เช่น การเกษตรทฤษฎีใหม่ เกษตรอินทรีย์ การผลิตสารชีวภาพเพื่อกำจัดศัตรูพืช	3.80	1.10	มาก
3. สภาพธรรมชาติและความสวยงามตามธรรมชาติของแหล่งท่องเที่ยว	3.47	0.92	มาก
4. ความเชื่อมโยงของแหล่งท่องเที่ยวที่หลากหลายประเภท ภายในระยะรัศมี 20 กม.	2.94	1.09	ปานกลาง

5. การได้รับรางวัล ใบรับรอง หรือใบประกาศเกียรติคุณ จากองค์กรหรือหน่วยงานที่เกี่ยวข้องกับการเกษตร หรือกิจกรรมที่เกี่ยวข้องกับการท่องเที่ยว หรือสิ่งแวดล้อมหรือวัฒนธรรมท้องถิ่น เช่น รางวัลกินรี รางวัลโลกสีเขียว ตราสัญลักษณ์ A (Ago tourism) ใบรับรอง GAP จากกรมส่งเสริมการเกษตร	2.97	1.20	ปานกลาง
6. ความโดดเด่นและหลากหลายของผลิตภัณฑ์ทางการเกษตรเพื่อจำหน่าย	2.84	1.21	ปานกลาง
7. ความโดดเด่นและความหลากหลายของกิจกรรมในแหล่งท่องเที่ยว	3.22	1.34	ปานกลาง
8. การเรียนรู้วิถีชีวิตหรือร่วมทำกิจกรรมกับเกษตรกร ได้แก่ การร่วมกินอยู่และกิจกรรมกับชาวบ้าน เป็นต้น	3.22	1.34	ปานกลาง
รวม	2.89	1.04	ปานกลาง

จากตารางที่ 10 พบว่า ประชาชนผู้ให้ข้อมูลมีความคิดเห็นด้วยต่อตัวชี้วัดการจัดการการท่องเที่ยวเชิงเกษตร ด้านที่ 4 ศักยภาพดึงดูดใจแหล่งท่องเที่ยวเชิงเกษตร ในภาพรวมอยู่ในระดับปานกลาง โดยมีค่าเฉลี่ยเท่ากับ 2.89 ($\bar{X} = 2.89$)

เมื่อพิจารณาจำแนกตามรายชื่อ พบว่า ระดับความคิดเห็นด้วย เรียงลำดับตามค่าเฉลี่ยจากมากที่สุดไปหาน้อยได้ดังนี้ ความโดดเด่นด้านเศรษฐกิจพอเพียงและภูมิปัญญาท้องถิ่น เช่น การเกษตรทฤษฎีใหม่ เกษตรอินทรีย์ การผลิตสารชีวภาพเพื่อกำจัดศัตรูพืชความคิดเห็นด้วยระดับมาก โดยมีค่าเฉลี่ยเท่ากับ 3.80 ($\bar{X} = 3.80$) รองลงมา ความโดดเด่นด้านเทคโนโลยีการเกษตรและองค์ความรู้เฉพาะที่เป็นต้นแบบของการทำเกษตรกรรมที่มีคุณค่าต่อการเรียนรู้และมีการถ่ายทอดความรู้ให้นักท่องเที่ยวความคิดเห็นด้วยระดับมากโดยมีค่าเฉลี่ยเท่ากับ 3.57 ($\bar{X} = 3.57$) สภาพธรรมชาติและความสะดวกสบายตามธรรมชาติของแหล่งท่องเที่ยวความคิดเห็นด้วยระดับมากโดยมีค่าเฉลี่ยรวมเท่ากับ 3.47 ($\bar{X} = 3.47$) ความโดดเด่นและความหลากหลายของกิจกรรมในแหล่งท่องเที่ยว, การเรียนรู้วิถีชีวิตหรือร่วมทำกิจกรรมกับเกษตรกร ได้แก่ การร่วมกินอยู่และกิจกรรมกับชาวบ้าน เป็นต้น ความคิดเห็นด้วยระดับปานกลางโดยมีค่าเฉลี่ยเท่ากับ 3.22 ($\bar{X} = 3.22$) การได้รับรางวัล ใบรับรอง หรือใบประกาศเกียรติคุณ จากองค์กรหรือหน่วยงานที่เกี่ยวข้องกับการเกษตร หรือกิจกรรมที่เกี่ยวข้องกับการท่องเที่ยว หรือสิ่งแวดล้อมหรือวัฒนธรรมท้องถิ่น เช่น รางวัลกินรี รางวัลโลกสีเขียว ตราสัญลักษณ์ A (Ago tourism) ใบรับรอง GAP จากกรมส่งเสริมการเกษตรความคิดเห็นด้วยระดับปานกลางโดยมีค่าเฉลี่ยเท่ากับ 2.97 ($\bar{X} = 2.97$) ความเชื่อมโยงของแหล่งท่องเที่ยวที่หลากหลายประเภท ภายในระยะรัศมี 20 กม.ความคิดเห็นด้วยระดับปานกลางโดยมีค่าเฉลี่ยเท่ากับ 2.94 ($\bar{X} = 2.94$) และความโดดเด่นและหลากหลายของผลิตภัณฑ์ทางการเกษตรเพื่อจำหน่ายความคิดเห็นด้วยระดับปานกลางโดยมีค่าเฉลี่ยรวมเท่ากับ 2.84 ($\bar{X} = 2.84$) ตามลำดับ

ตารางที่ 11 ผลประเมินศักยภาพการจัดการแหล่งท่องเที่ยวเชิงเกษตรชุมชนตำบลบ้านด่าน อำเภอรัญ
ประเทศ จังหวัดสระแก้ว

ดัชนี	ประเมินศักยภาพ	
	มี	ไม่มี
<p>1. ศักยภาพการจัดการการท่องเที่ยว</p> <p>1.1. สื่อหลากหลายประเภทสำหรับให้ข้อมูลกับนักท่องเที่ยว</p> <p>1.2. มาตรการในการรักษาความปลอดภัย</p> <p>1.3. การแบ่งพื้นที่การใช้ประโยชน์ในการท่องเที่ยวชัดเจน</p> <p>1.4. ความพร้อมของบุคลากรแหล่งท่องเที่ยว</p> <p>1.5. การรวมกลุ่มหรือคณะกรรมการโดยใช้กระบวนการมีส่วนร่วม</p> <p>1.6. การกำหนดแนวทางการพัฒนาการท่องเที่ยวเชิงเกษตรโดยชุมชน</p> <p>1.7. กิจกรรมการท่องเที่ยวที่หลากหลายและเป็นที่น่าสนใจของนักท่องเที่ยว</p> <p>1.8. การท่องเที่ยวเชื่อมโยงกับแหล่งท่องเที่ยวอื่น ๆ ในท้องถิ่น</p> <p>1.9. บุคลากรที่มีความรู้ความสามารถถ่ายทอดข้อมูลแหล่งท่องเที่ยว</p> <p>1.10. การปรับปรุงภูมิทัศน์ภายในแหล่งท่องเที่ยวอย่างสม่ำเสมอ</p>	<p>✓</p> <p>✓</p> <p>✓</p> <p>✓</p> <p>✓</p> <p>✓</p> <p>✓</p> <p>✓</p> <p>✓</p>	<p>✓</p> <p>✓</p> <p>✓</p> <p>✓</p> <p>✓</p>
<p>2. ศักยภาพการบริการการท่องเที่ยวเชิงเกษตร</p> <p>2.1. การบริการนักท่องเที่ยว</p> <p>2.2. ทักษะการให้บริการ</p> <p>2.3. การสื่อสารกับนักท่องเที่ยว</p> <p>2.4. ความรู้และทักษะของผู้ให้บริการ</p> <p>2.5. ความสุภาพ ความมีน้ำใจในการให้บริการแก่นักท่องเที่ยว</p> <p>2.6. การสร้างความน่าเชื่อถือของแหล่งท่องเที่ยว</p> <p>2.7. ความเสมอภาคในการให้บริการ</p> <p>2.8. กระบวนการให้บริการมีลำดับขั้นตอน</p> <p>2.9. เทคนิคการให้บริการเพื่อสร้างความประทับใจให้นักท่องเที่ยว</p> <p>2.10. ความเข้าใจความต้องการของนักท่องเที่ยว</p>	<p>✓</p>	<p>✓</p> <p>✓</p> <p>✓</p> <p>✓</p> <p>✓</p> <p>✓</p> <p>✓</p> <p>✓</p> <p>✓</p>
<p>3. ศักยภาพในการดึงดูดใจการท่องเที่ยวเชิงเกษตร</p> <p>3.1. แหล่งท่องเที่ยวมีระบบนิเวศน์ที่สมบูรณ์</p> <p>3.2. แหล่งท่องเที่ยวมีความน่าสนใจด้านพันธ์พืชหรือสัตว์ที่พบเจอในแหล่ง</p> <p>3.3. แหล่งท่องเที่ยวมีทัศนียภาพโดยรอบที่สวยงาม</p> <p>3.4. แหล่งท่องเที่ยวมีวิถีชีวิตเกษตรที่น่าสนใจ</p> <p>3.5. กิจกรรมท่องเที่ยวที่น่าสนใจภายในแหล่งท่องเที่ยว</p>	<p>✓</p> <p>✓</p> <p>✓</p> <p>✓</p>	

4. ศักยภาพการรองรับการท่องเที่ยวเชิงเกษตร		✓
4.1. ที่พักเพียงพอต่อความต้องการของนักท่องเที่ยว		✓
4.2. ห้องน้ำที่อนุญาตใช้ เพียงพอต่อความต้องการของนักท่องเที่ยว		✓
4.3. จุดบริการอาหารเพียงพอต่อความต้องการของนักท่องเที่ยว		✓
4.4. ที่จอดรถเพียงพอต่อความต้องการของนักท่องเที่ยว	✓	✓
4.5. จุดแวะซื้อสินค้าเกษตรภายในแหล่งท่องเที่ยว		✓
4.6. สิ่งอำนวยความสะดวกเฉพาะสำหรับผู้พิการ		✓
4.7. ระบบสาธารณูปโภค เช่น ไฟฟ้า ประปา รองรับความต้องการ		✓
4.8. ป้ายบอกทางและป้ายสื่อความหมายตามบริเวณที่สำคัญ	✓	✓
4.9. จุดบริการอยู่ไม่ไกลจากแหล่งท่องเที่ยว	✓	✓
4.10. สามารถรองรับจำนวนนักท่องเที่ยวได้อย่างเหมาะสม		✓
4.11. ถนนหนทางเข้าถึงแหล่งท่องเที่ยวที่สะดวก		✓
4.12. กิจกรรมการท่องเที่ยวส่งผลกระทบต่อสิ่งแวดล้อม		✓
4.13. กิจกรรมการท่องเที่ยวส่งผลกระทบต่อวัฒนธรรม		✓
4.14. กิจกรรมการท่องเที่ยวส่งผลกระทบต่อสังคม		✓
4.15. กิจกรรมการท่องเที่ยวส่งผลกระทบต่อเศรษฐกิจ		✓

จากตารางที่ 11 ผลประเมินศักยภาพการจัดการแหล่งท่องเที่ยวเชิงเกษตรชุมชนตำบลบ้านด่าน อำเภอรัญประเทศ จังหวัดสระแก้ว

1) ศักยภาพในการจัดการแหล่งท่องเที่ยวเชิงเกษตร ตำบลบ้านด่าน อำเภอรัญประเทศ จังหวัดสระแก้ว ผู้วิจัยได้ศึกษาวิเคราะห์ข้อมูลจากการสัมภาษณ์เชิงลึก และการจัดประชุมระดม ความคิดเห็น สนทนากลุ่ม จาก ผู้นำชุมชน ประชาชนในพื้นที่วิจัย ผู้ประกอบการธุรกิจท่องเที่ยวเจ้าหน้าที่หน่วยงานของรัฐ โดยใช้ดัชนีในการวัดศักยภาพในการจัดการแหล่งท่องเที่ยว ดังนี้คือ

1.1) ศักยภาพการจัดการท่องเที่ยวเชิงเกษตรพบว่า ชุมชนมีสื่อหลากหลายประเภทสำหรับให้ข้อมูล กับนักท่องเที่ยว เช่น วีดิทัศน์ และเว็บไซต์ ชุมชนยังไม่มีมาตรการในการรักษาความปลอดภัยให้กับ นักท่องเที่ยวจากอันตรายที่อาจเกิดขึ้นในแหล่งท่องเที่ยว เช่น มาตรการป้องกันโจรผู้ร้าย ชุมชนยังไม่มี การแบ่งพื้นที่การใช้ประโยชน์ในการท่องเที่ยวชัดเจน และไม่มีความพร้อมของบุคลากรแหล่งท่องเที่ยวให้ปฏิบัติ ตามมาตรการรักษาความปลอดภัยอย่างเคร่งครัด ตลอดจนมีความพร้อมในการรับมือกับเหตุการณ์ฉุกเฉิน ตลอดเวลา ส่วนประเด็นการรวมกลุ่มหรือคณะกรรมการโดยใช้กระบวนการมีส่วนร่วมในการบริหารจัดการ แหล่งท่องเที่ยว ในหลายหมู่บ้านมีการรวมกลุ่มกัน เพื่อทำกิจกรรมต่าง ๆ เช่น ประเพณีบุญเดือนสิบ อาโย สายโย หรือการรวมกลุ่มแม่บ้านทำไม้กวาด การทำที่พักแบบโฮมสเตย์ เพาะเห็ดสร้างรายได้ แต่ยังไม่มีการ กำหนดแนวทางการพัฒนาการท่องเที่ยวเชิงเกษตรโดยชุมชน แต่ทางเทศบาลตำบลบ้านด่านได้สร้างกิจกรรม

การท่องเที่ยวที่คอยให้บริการแก่นักท่องเที่ยว นั้นคือ แก้มลิง (คลองพรมโหด) ตั้งอยู่หมู่ที่ 2 บ้านหนองขามเป็นพื้นที่โครงการก่อสร้างตามพระราชดำริ ซึ่งกำลังพัฒนาในอนาคตให้เป็นสถานที่พักผ่อนหย่อนใจของนักท่องเที่ยวที่เดินทางเข้ามาท่องเที่ยวอำเภอรัฐประเศ จังหวัดสระแก้ว ส่วนการท่องเที่ยวที่เชื่อมโยงกับแหล่งท่องเที่ยวอื่น ๆ ในท้องถิ่นมีการให้คำแนะนำจากผู้นำชุมชนในการเดินทางไปยังแหล่งท่องเที่ยวที่อยู่ไม่ไกลตั้งอยู่ในพื้นที่อำเภอรัฐประเศ เช่น ปราสาทเขาน้อยสีชมพูที่ตั้งอยู่ตำบลคลองน้ำใส อำเภอรัฐประเศ ปราสาทเมืองฝั่ ตำบลเมืองฝั่ อำเภอรัฐประเศ และตลาดโรงเกลือ ตลาดการค้าชายแดนไทย-กัมพูชา ชุมชนมีบุคลากรที่มีความรู้ความสามารถในการถ่ายทอดข้อมูลแหล่งท่องเที่ยวได้ เช่น คุณสุทัต เพ็องประกอบ รองนายกเทศมนตรีบ้านด่าน การปรับปรุงภูมิทัศน์ภายในแหล่งท่องเที่ยว มีการปรับปรุงภูมิทัศน์บริเวณแก้มลิง (คลองพรมโหด) ตั้งอยู่หมู่ที่ 2 บ้านหนองขามเป็นพื้นที่โครงการก่อสร้างตามพระราชดำริ ให้เป็นสถานที่พักผ่อนหย่อนใจของนักท่องเที่ยว

1.2) ศักยภาพการบริการการท่องเที่ยวเชิงเกษตร พบว่า ส่วนใหญ่

ยังไม่มีศักยภาพในเรื่องการบริการนักท่องเที่ยว ทักษะการให้บริการ การสื่อสารกับนักท่องเที่ยว ความรู้และทักษะของของผู้ให้บริการ การสร้างความน่าเชื่อถือของแหล่งท่องเที่ยว ความเสมอภาคในการให้บริการ กระบวนการให้บริการเป็นลำดับขั้นตอน เทคนิคการให้บริการเพื่อสร้างความประทับใจให้กับนักท่องเที่ยว และความเข้าใจความต้องการของนักท่องเที่ยว แต่ชุมชนมีความสุภาพความมีน้ำใจในการให้บริการแก่นักท่องเที่ยว โดยจากการสังเกตการณ์ของผู้วิจัยที่พบเห็นได้ในชุมชน ชาวบ้านดูแลต้อนรับผู้มาเยือนด้วยมิตรไมตรีจิต

1.3) ศักยภาพในการดึงดูดใจการท่องเที่ยวเชิงเกษตร พบว่า แหล่งท่องเที่ยวมีระบบนิเวศที่สมบูรณ์มาก มีสวนพืชสมุนไพร มีป่าชุมชน และมีพื้นที่แก้มลิง แหล่งท่องเที่ยวมีความน่าสนใจด้านพันธ์พืชสมุนไพร นำมาใช้ผลิตปุ๋ยชีวภาพ และแชมพูมะกรูดโบราณ แหล่งท่องเที่ยวมีทัศนียภาพโดยรอบสวยงาม โดยเฉพาะบริเวณ แก้มลิงห้วยพรมโหด ที่กำลังมีการพัฒนาปรับปรุงภูมิทัศน์เป็นแหล่งท่องเที่ยวเพื่อพักผ่อนหย่อนใจ ตำบลบ้านด่านมีพื้นที่ทำการเกษตรกรรมประมาณร้อยละ 90 ของพื้นที่ ทำให้มีแหล่งท่องเที่ยววิถีชีวิตเกษตรที่น่าสนใจ อย่างมหาวิทยาลัยเกษตรกรที่ตั้งอยู่หมู่ที่ 3 มีฐานการเรียนรู้เรื่องปุ๋ยอินทรีย์ ปุ๋ยชีวภาพ น้ำหมักแชมพู น้ำยาเอนกประสงค์ อีกทั้งยังมีพื้นที่การเพาะปลูกข้าว ที่เป็นแหล่งกิจกรรมการท่องเที่ยวที่น่าสนใจภายในตำบลบ้านด่านที่เมื่อนักท่องเที่ยวเดินทางมาท่องเที่ยวสามารถร่วมกิจกรรมลงการทำนาปลูกข้าว

1.4) ศักยภาพการรองรับด้านการท่องเที่ยวเชิงเกษตร พบว่า พื้นที่ตำบลบ้านด่าน บ้านพักที่รองรับนักท่องเที่ยวจำนวนไม่มากนัก โดยพบว่าในพื้นที่หมู่ 4 บ้านตุน และหมู่ 6 บ้านกุดม่วง มีบ้านพักที่เตรียมเป็นโฮมสเตย์จำนวน 10 หลัง ซึ่งสามารถรองรับนักท่องเที่ยวได้ประมาณ 50 คน ซึ่งสามารถรองรับจำนวนนักท่องเที่ยวได้อย่างเหมาะสม แต่จำนวนห้องน้ำสาธารณะยังไม่เพียงพอต่อความต้องการของนักท่องเที่ยวต้องใช้ห้องน้ำร่วมกันกับเจ้าของที่พักแบบโฮมสเตย์ โดยส่วนใหญ่ชาวบ้านประกอบอาชีพรับประทานเอง จึงทำให้จุดบริการอาหารยังมีไม่เพียงพอต่อความต้องการของนักท่องเที่ยว พื้นที่บ้านด่านมีขนาดใหญ่ทำให้มีจุดจอดรถเพียงพอ และมีป้ายบอกทางและป้ายสื่อความหมายตามบริเวณที่สำคัญ แต่ยังมีขาดจุดจำหน่ายซื้อสินค้าเกษตร

ขาดสิ่งอำนวยความสะดวกเฉพาะสำหรับผู้พิการ ระบบสาธารณูปโภค เช่น ไฟฟ้า ประปา ถนนหนทางเข้าถึง แหล่งท่องเที่ยวที่สะดวก จุดบริการรองรับความต้องการ ไม่มีกิจกรรมการท่องเที่ยวที่ส่งผลกระทบต่อสิ่งแวดล้อม วัฒนธรรม สังคม และเศรษฐกิจ ได้ ซึ่งผลการวิจัยดังกล่าวสอดคล้องกับ อภิวัฒน์ วัชรารักษ์ (2553) ผลการวิจัยพบว่า ปัญหาอุปสรรค ที่พบ คือ 1.ไม่ได้รับความสะดวกในการเดินทาง 2.ไม่มีระบบการรักษาความปลอดภัยให้นักท่องเที่ยวบริเวณจุดขึ้น-ลงเรือ 3.ขาดการประสานงานในการอำนวยความสะดวกในการท่องเที่ยว 4.การขาดการประชาสัมพันธ์แหล่งท่องเที่ยว 5.ขาดการถ่ายทอดกระบวนการเรียนรู้ให้กับนักท่องเที่ยว 6.ชุมชนบางส่วนยังไม่ให้ความร่วมมือในการพัฒนาการท่องเที่ยว

ตารางที่ 12 การวิเคราะห์ศักยภาพของพื้นที่ชุมชนบ้านด่าน ตำบลบ้านด่าน อำเภอรัฐประเทศ จังหวัดสระแก้ว

จุดแข็ง Strength (S)	จุดอ่อน Weakness (W)	โอกาส Opportunity (O)	อุปสรรค Threat (T)
1.ด้านพื้นที่ พื้นที่ตำบลบ้านด่าน เป็นพื้นที่การเกษตร มีธรรมชาติ และสวนสมุนไพร มีแก้มลิงห้วยพรหมโหด สามารถพัฒนาเป็นแหล่งท่องเที่ยวเพื่อพักผ่อนหย่อนใจได้	1.ด้านพื้นที่ ไม่มีแหล่งท่องเที่ยวเชิงประวัติศาสตร์ในพื้นที่	1.ด้านพื้นที่ พื้นที่มีการเชื่อมโยงตลาดการค้าชายแดน (โรงเกลือ) อำเภอรัฐประเทศ มีถนน 4 ช่องการจราจรผ่านตำบล ช่วยให้นักท่องเที่ยวสามารถตัดสินใจเดินทางง่ายขึ้น	1.ด้านพื้นที่ ขาดการจัดสรรงบประมาณช่วยเหลือเรื่องของสาธารณูปโภค เช่น ถนนภายในชุมชน ยังมีถนนลูกรัง
2.ด้านการจัดการ พื้นที่ตำบลบ้านด่านทั้งหมด 7 หมู่บ้านมีการจัดการเรื่องของการสร้างรายได้และอาชีพให้แก่คนในชุมชน มีการพัฒนาการเรียนรู้เพื่อสร้างผลิตภัณฑ์ เช่น ผลิตภัณฑ์ทางการเกษตร การผลิตปุ๋ยน้ำชีวภาพ การทำแชมพูสมุนไพรมะกรูดใบ	2.ด้านการจัดการ ขาดความร่วมมือในการจัดการการท่องเที่ยวเชิงเกษตรแบบเป็นเส้นทางท่องเที่ยวสำคัญในชุมชน หมู่บ้าน มีเพียงสมาชิกกลุ่ม หรือ คณะกรรมการดำเนินการเท่านั้น	2.ด้านการจัดการ พื้นที่บ้านด่าน อยู่ในพื้นที่เขตพัฒนาเศรษฐกิจพิเศษ ดังนั้นนโยบายรัฐบาลผลักดันเรื่องนิคมอุตสาหกรรมและการค้าชายแดน เป็นโอกาสในการบริหารจัดการพื้นที่ให้บ้านด่านมีส่วนร่วมในกิจกรรมต่าง ๆ เพื่อเป็นการ	2.ด้านการจัดการ ขาดการจัดสรรงบประมาณเรื่องของสถานที่กลางขายสินค้าเกษตร หรือศูนย์รับซื้อสินค้าผลิตภัณฑ์ทางการเกษตร ขาดตลาดรองรับและขาดการกำหนดราคากลาง

<p>ย่านาง การเพาะเห็ดขาย การปลูกข้าวไรเบอรี่ การทำผลิตภัณฑ์หัตถกรรม เช่นการทอเสื่อกก</p>		<p>ประชาสัมพันธ์พื้นที่ให้เป็นที่รู้จัก</p>	
<p>3. ด้านกิจกรรมและกระบวนการท่องเที่ยว มีกิจกรรมการปลูกข้าวดำนา กิจกรรมฐานการเรียนรู้ที่มหาวิทยาลัยเกษตรกร ในเรื่องของการทำปุ๋ยชีวภาพ น้ำยาเอนกประสงค์ แชมพูมะกรูดใบย่านาง การทอเสื่อกก กิจกรรมอาโยสายโย (รำแม่มด วัฒนธรรมท้องถิ่น) รวมทั้งการอนุรักษ์ภาษาพูด ภาษาเขมรในการสื่อสารในชุมชน มีที่พักแบบโฮมสเตย์ไว้รองรับนักท่องเที่ยว</p>	<p>3.ด้านกิจกรรมและกระบวนการท่องเที่ยว ขาดองค์ความรู้ในการกำหนดกระบวนการที่ชัดเจน เต็มรูปแบบ เนื่องจากกิจกรรมที่มีในชุมชนมีความหลากหลายแต่ยังขาดการบูรณาการในแต่ละตำบลที่สามารถพัฒนาเป็นเส้นทางท่องเที่ยวเชิงเกษตรเชื่อมโยงทุกตำบลได้</p>	<p>3.ด้านกิจกรรมและกระบวนการท่องเที่ยว พื้นที่บ้านด่าน ติดกับตำบลหลายตำบลที่มีแหล่งท่องเที่ยวเชิงประวัติศาสตร์ เช่น ตำบลคลองน้ำใส ที่มีปราสาทเขาน้อยสี่ชมพู ตำบลเมืองแฝ่ ที่มีปราสาทเมืองแฝ่ สามารถพัฒนากิจกรรมทางการท่องเที่ยว เชื่อมโยงกันได้ พัฒนาเส้นทางจักรยานสำหรับเที่ยวเมืองประวัติศาสตร์</p>	<p>3.ด้านกิจกรรมและกระบวนการประชาสัมพันธ์ จากหน่วยงานภาครัฐที่สนับสนุนการท่องเที่ยว ชุมชน หรือการท่องเที่ยวเชิงเกษตรที่เป็นรูปธรรม ในการจัดสรรงบประมาณเพื่อสนับสนุนการพัฒนาเส้นทางท่องเที่ยว เชื่อมโยงต่าง ๆ</p>
<p>4.ด้านการมีส่วนร่วม มีการตั้งคณะกรรมการชุมชน สมาชิกเทศบาลตำบล ที่เกี่ยวข้องกับการท่องเที่ยวขึ้น โดยให้รองนายกเทศมนตรี เป็นผู้ขับเคลื่อนภายในชุมชน ทำหน้าที่ประสานงานกับหน่วยงานราชการ และหน่วยงานเอกชนอื่น ๆ ที่เข้ามาแลกเปลี่ยน</p>	<p>4.ด้านการมีส่วนร่วม ขาดความรู้ความเข้าใจเกี่ยวกับการท่องเที่ยวที่ถูกต้องและชัดเจน ยังไม่สามารถร่วมกลุ่มการท่องเที่ยวเป็นรูปแบบวิสาหกิจชุมชนได้ จึงทำให้เกิดปัญหาความร่วมมือของคนในชุมชนที่ขาดความเข้าใจถึงประโยชน์การรวมกลุ่ม</p>	<p>4.ด้านการมีส่วนร่วม การเติบโตทางการท่องเที่ยวของชุมชนในปัจจุบันหากมุ่งเน้นเรื่องการท่องเที่ยวเชิงเกษตรนั้น ย่อมส่งผลเกิดโอกาสสู่การสร้างรายได้ให้แก่ชุมชน เนื่องจากชุมชนบ้านด่านมีพื้นที่ส่วนใหญ่ทำการเกษตรถึงร้อยละ 90 ของจำนวนพื้นที่</p>	<p>4.ด้านการมีส่วนร่วม ขาดเอกสารสิทธิ์ในการครอบครองพื้นที่เป็นจำนวนมาก ทำให้ไม่สามารถลงทุนสร้างการท่องเที่ยวเชิงเกษตรได้</p>

เรียนรู้ข้อมูล วิจัยพัฒนา การสร้างรายได้อาชีพ อบรมอาชีพ เช่นการทำ เสื่อกก การใช้ปุ๋ยอินทรีย์ เพื่อเพิ่มผลผลิตทาง การเกษตร	ทำให้ยังไม่สามารถ ดำเนินกิจกรรมทางการ ท่องเที่ยวได้อย่างชัดเจน	ทั้งหมดย่อมสามารถ สร้างผลิตภัณฑ์สินค้า ทางการเกษตร รวมถึง การสร้างเส้นทาง ท่องเที่ยวเชิง เกษตรถือเป็นการสร้าง รายได้ อาชีพสู่ชุมชน	
--	--	--	--

บทที่ 5

สรุปผลการวิจัย อภิปรายผล และข้อเสนอแนะ

5.1 สรุปผลการดำเนินโครงการ และข้อเสนอแนะในการดำเนินงานเพื่อพัฒนางานวิจัยท้องถิ่นของพื้นที่
ดำเนินการ การจัดการการท่องเที่ยวเชิงเกษตรที่เหมาะสมกับชุมชนบ้านด่าน ตำบลบ้านด่าน อำเภออรัญ
ประเทศ จังหวัดสระแก้ว

สรุปผลการวิจัย

การวิจัยครั้งนี้มีวัตถุประสงค์เพื่อศึกษาสภาพและบริบทการท่องเที่ยวเชิงเกษตรที่เหมาะสมกับชุมชนบ้านด่าน ตำบลบ้านด่าน อำเภออรัญประเทศ จังหวัดสระแก้ว และเพื่อศึกษาศักยภาพการจัดการท่องเที่ยวเชิงเกษตรที่เหมาะสมกับชุมชนบ้านด่าน ตำบลบ้านด่าน อำเภออรัญประเทศ จังหวัดสระแก้ว กลุ่มตัวอย่างที่ศึกษาครั้งนี้ คือ ประชาชนในพื้นที่ตำบลบ้านด่าน อำเภออรัญประเทศ จังหวัดสระแก้ว จำนวน 400 คน ซึ่งได้มาจากการสุ่มตัวอย่างแบบบังเอิญ และใช้แบบสอบถามเป็นเครื่องมือในการเก็บรวบรวมข้อมูล สำหรับสถิติที่ใช้ในการวิเคราะห์ข้อมูล คือ ร้อยละ ค่าเฉลี่ย (\bar{X}) ส่วนเบี่ยงเบนมาตรฐาน (S.D.) สถิติที่ใช้ทดสอบสมมติฐานใช้วิธีหาสถิติ t-test ความแปรปรวนทางเดียว One way - ANOVA ผลการวิจัย ข้อมูลทั่วไป เพศ ประชาชนที่ตอบแบบสอบถามส่วนใหญ่เป็นเพศหญิง จำนวน 218 คน คิดเป็น ร้อยละ 54.50 เป็นเพศชายจำนวน 182 คน คิดเป็นร้อยละ 45.50 ตามลำดับ

อายุ ประชาชนที่ตอบแบบสอบถามส่วนใหญ่มีอายุ 41-50 ปี จำนวน 168 คน คิดเป็นร้อยละ 42.00 รองลงมา คือ อายุ 31-40 ปี จำนวน 104 คน คิดเป็นร้อยละ 26.00 อายุ 20-30 ปี จำนวน 48 คน คิดเป็นร้อยละ 12.00 อายุมากกว่า 60 ปี จำนวน 36 คน คิดเป็นร้อยละ 9.00 อายุต่ำกว่า 20 ปี จำนวน 28 คน คิดเป็นร้อยละ 7.00 และอายุ 51-60 ปี จำนวน 16 คน คิดเป็นร้อยละ 4.00 ตามลำดับ

ระดับการศึกษา ประชาชนที่ตอบแบบสอบถามส่วนใหญ่มีการศึกษาต่ำกว่าปริญญาตรี จำนวน 279 คน คิดเป็นร้อยละ 69.75 รองลงมา คือ ระดับการศึกษาปริญญาตรี จำนวน 102 คน คิดเป็น ร้อยละ 25.50 และสูงกว่าปริญญาตรี จำนวน 19 คน คิดเป็นร้อยละ 4.75 ตามลำดับ

อาชีพ ประชาชนที่ตอบแบบสอบถามส่วนใหญ่มีอาชีพ อาชีพเกษตรกร จำนวน 112 คน คิดเป็นร้อยละ 28.00 รองลงมาคือ รับจ้างทั่วไป จำนวน 84 คน คิดเป็นร้อยละ 21.00 อาชีพค้าขาย/ธุรกิจส่วนตัว จำนวน 76 คน คิดเป็นร้อยละ 19.00 อาชีพข้าราชการ/พนักงานรัฐวิสาหกิจ จำนวน 48 คน คิดเป็นร้อยละ 12.00 และพนักงานบริษัท จำนวน 32 คน คิดเป็นร้อยละ 8.00 นักเรียน/นักศึกษา จำนวน 32 คน คิดเป็นร้อยละ 8.00 และอื่นๆ จำนวน 16 คน คิดเป็นร้อยละ 4.00 ตามลำดับ

รายได้ต่อเดือน ประชาชนที่ตอบแบบสอบถามส่วนใหญ่มีรายได้เฉลี่ยต่อเดือนมีรายได้ 5,000 – 10,000 บาท จำนวน 220 คน คิดเป็นร้อยละ 55.00 รองลงมา รายได้ 10,000 – 20,000 บาท จำนวน 76 คน คิดเป็นร้อยละ 19.00 รายได้ต่ำกว่า 5,000 จำนวน 56 คน คิดเป็นร้อยละ 14.00 และรายได้ 20,000 บาทขึ้นไป จำนวน 48 คน คิดเป็นร้อยละ 12.00 ตามลำดับ อย่างมีนัยสำคัญทางสถิติที่ระดับ 0.05

จากตารางที่ 6 พบว่า ประชาชนผู้ให้ข้อมูลมีความคิดเห็นด้วยต่อตัวชี้วัดการจัดการการท่องเที่ยวเชิงเกษตร ในภาพรวมอยู่ในระดับมาก โดยมีค่าเฉลี่ยเท่ากับ 3.59 ($\bar{X} = 3.59$)

เมื่อพิจารณาจำแนกตามด้าน พบว่า ระดับความคิดเห็นด้วย เรียงลำดับตามค่าเฉลี่ยจากมากที่สุดไปหาน้อยได้ดังนี้ ความคิดเห็นด้วยระดับมาก ด้านที่ 3 ศักยภาพการให้บริการแหล่งท่องเที่ยวเชิงเกษตรโดยมีค่าเฉลี่ยเท่ากับ 4.17 ($\bar{X} = 4.17$) รองลงมา ความคิดเห็นด้วยระดับมาก ด้านที่ 2 ศักยภาพการรองรับแหล่งท่องเที่ยวเชิงเกษตรโดยมีค่าเฉลี่ยรวมเท่ากับ 3.54 ($\bar{X} = 3.54$) ความคิดเห็นด้วยระดับปานกลาง ด้านที่ 4 ศักยภาพดึงดูดใจแหล่งท่องเที่ยวเชิงเกษตรโดยมีค่าเฉลี่ยเท่ากับ 3.38 ($\bar{X} = 3.38$) และ ความคิดเห็นด้วยระดับปานกลาง ด้านที่ 1 ศักยภาพการบริหารจัดการของแหล่งท่องเที่ยวเชิงเกษตร โดยมีค่าเฉลี่ยรวมเท่ากับ 3.28 ($\bar{X} = 3.28$) ตามลำดับ

ผลการวิเคราะห์ข้อมูลเชิงคุณภาพ

จากการระดมความคิดเห็นของคนในชุมชน และร่วมกันวิเคราะห์ศักยภาพ จุดเด่นของพื้นที่ตนเอง เพื่อให้เกิดการจัดการการท่องเที่ยวในการกระจายรายได้อย่างทั่วถึง เกิดการยอมรับและได้รับความร่วมมือจากคนในชุมชน และการจัดทำกิจกรรมการท่องเที่ยวหรือนำเที่ยวเชิงเกษตร เพื่อให้นักท่องเที่ยวได้ตัดสินใจอีกทางเลือกหนึ่งในการท่องเที่ยว โดยจำแนกออกเป็น 4 ด้าน ดังนี้

1. ด้านพื้นที่ มีทรัพยากรธรรมชาติและประเพณีวัฒนธรรม สภาพแวดล้อมและทรัพยากรธรรมชาติแต่ละแห่งที่มีความแตกต่างกันตามภูมิประเทศ ในการจัดการการท่องเที่ยวหรือกิจกรรมให้นักท่องเที่ยวที่เข้ามาในชุมชน จึงต้องมีการกำหนดข้อตกลง หรือกฎกติการ่วมกันดูแลรักษาสภาพแวดล้อม โดยชุมชนบ้านด่านเป็นชุมชนที่มีการพึ่งตนเองในการพัฒนาตลอด และอีกทั้งมีทุนธรรมชาติและมีประเพณีวัฒนธรรมบุญเดือนสิบ โดยทางชุมชนจะมีการจัดทำพิธีประจำปี และการแสดงพื้นบ้านอาโยสายโยที่ชุมชนถือประเพณีปฏิบัติสืบเนื่องกันมายาวนาน นอกจากนี้ยังมีวิถีชีวิตที่น่าสนใจอีกทั้งอาชีพการทอเสื่อ ทำไม้กวาด รวมทั้งการรวมกลุ่มเพื่อจัดตั้งทำผลประโยชน์ให้ตนเองและชุมชนอีกด้วยนับได้ว่าเป็นชุมชนที่ได้มีการจัดการการท่องเที่ยวโดยชุมชน เพื่อนำเสนอรูปแบบวิถีชีวิตของชาวที่โดดเด่นออกมา และส่วนใหญ่แล้วในสภาพทั่วไปพื้นที่มีลักษณะเป็นที่ราบลุ่มสลับเนินดินสูงต่ำประปราย สภาพโดยทั่วไปเป็นดินร่วนปนทราย อากาศร้อนชื้น ประชากรมีการตั้งถิ่นฐานเป็นกลุ่มหมู่บ้าน ชุมชน และประชาชนส่วนใหญ่ประกอบอาชีพด้านการเกษตร ทำไร่ ทำสวน เลี้ยงสัตว์

2. ด้านการจัดการ . ด้านการจัดการ มีแหล่งการเรียนรู้วิถีชีวิตเกษตร จัดตั้งมหาวิทยาลัยเกษตรกรรม ตั้งอยู่หมู่ที่ 3 บ้านไทยสามัคคี ตำบลบ้านด่าน อำเภอรัญประเทศ จังหวัดสระแก้ว เป็นแหล่งเรียนรู้เศรษฐกิจพอเพียง โดยมีจุดสาธิตและทดลองปฏิบัติการ เช่น การทำปุ๋ยน้ำชีวภาพ การทำน้ำยาเอนกประสงค์ แชมพูมะกรูดยี่ห้อ เรียนรู้ฐานกิจกรรมกรรมและสวนสมุนไพร เพื่อจำหน่ายสร้างรายได้ให้แก่ชุมชน มีการอบรมให้ความรู้จากหน่วยงานภายนอก เพื่อแนะนำการทำเกษตรอินทรีย์ การปลูกข้าวปลอดสารพิษ เพื่อสร้างมูลค่าเพิ่มให้แก่สินค้าทางการเกษตร

3. ด้านกิจกรรมและกระบวนการท่องเที่ยว มีการจัดกิจกรรมท่องเที่ยวที่สอดคล้องกับทรัพยากรธรรมชาติและวิถีชีวิตของชุมชนตามแต่ละช่วงฤดูกาล เช่น การปลูกข้าวทำนา ให้ความรู้เกี่ยวกับการทำสวนโดยรูปแบบการบรรยาย และเดินชมสวน สาธิตการเก็บผลไม้ หรือให้นักท่องเที่ยวมีส่วนร่วมสามารถเก็บผลไม้หรือปลูกข้าวได้เอง นอกจากนี้คนในชุมชนยังร่วมกันดูแลรักษาความปลอดภัยต่อนักท่องเที่ยว โดยจัดอาสาสมัคร จัดเวรยามดูแลนักท่องเที่ยวเพื่อป้องกันการบาดเจ็บหรืออาจเกิดอันตรายระหว่างท่องเที่ยวในพื้นที่ แต่เนื่องด้วยเส้นทางคมนาคมในชุมชนมีแสงสว่างไม่เพียงพอ และยังขาดแหล่งน้ำทำการเกษตรที่เพียงพอ จึงส่งผลทำให้เกิดปัญหาในการทำเกษตรและการพัฒนาผลผลิตให้เพิ่มขึ้น อีกทั้งผู้ประกอบการท่องเที่ยวในชุมชนยังไม่ได้ให้ความสำคัญว่าจะทำอย่างไรให้การท่องเที่ยวของชุมชนมีการพัฒนาไปในทางที่ยั่งยืน ยังขาดองค์ความรู้ความเข้าใจในการให้ข้อมูลกิจกรรมและแหล่งท่องเที่ยว เพื่อให้นักท่องเที่ยวได้เลือกตามความสนใจ ซึ่งหากภาครัฐและภาคเอกชนมีงบประมาณในการสนับสนุนชุมชน และจัดทำข้อมูลให้ความรู้แก่นักท่องเที่ยวรวมทั้งจัดทำสื่อประชาสัมพันธ์ต่าง ๆ จะเป็นส่วนสำคัญในการช่วยพัฒนาชุมชนให้ก้าวหน้าและประสบความสำเร็จ

4. ด้านการมีส่วนร่วม พบว่า การประสานงานของชุมชนกับองค์กรภายในท้องถิ่นทั้งภาครัฐและภาคเอกชนพบว่า สภาพแวดล้อมและการประเมินความพร้อมของบ้านที่ใช้ในการจัดแหล่งที่พักอาศัยแบบโฮมสเตย์ในหมู่บ้าน ชาวบ้านก็ได้ช่วยกันพิจารณาน้ำที่เหมาะสมในการจัดเป็นแหล่งที่พักอาศัยแบบโฮมสเตย์บ้านทุกหลังมีสภาพบ้านที่เหมาะสม มีห้องให้ผู้มาพักอาศัยเป็นสัดส่วนมีเครื่องนอนพร้อมและมีสิ่งอำนวยความสะดวก

อภิปรายผล

ผลวิเคราะห์ จากเป็นแบบสอบถาม สอบถามประชาชนในพื้นที่ 400 คน พบว่า ประชาชนผู้ให้ข้อมูลมีความคิดเห็นด้วยต่อตัวชี้วัดการจัดการการท่องเที่ยวเชิงเกษตร ในภาพรวมอยู่ในระดับมาก โดยมีค่าเฉลี่ยเท่ากับ 3.59 ($\bar{X} = 3.59$) เมื่อพิจารณาจำแนกตามด้าน พบว่า ระดับความคิดเห็นด้วย เรียงลำดับตามค่าเฉลี่ยจากมากที่สุดไปหาน้อยได้ดังนี้ ความคิดเห็นด้วยระดับมาก ด้านที่ 3 ศักยภาพการให้บริการแหล่งท่องเที่ยวเชิงเกษตรโดยมีค่าเฉลี่ยเท่ากับ 4.17 ($\bar{X} = 4.17$) รองลงมา ความคิดเห็นด้วยระดับมาก ด้านที่ 2 ศักยภาพการรองรับแหล่งท่องเที่ยวเชิงเกษตรโดยมีค่าเฉลี่ยรวมเท่ากับ 3.54 ($\bar{X} = 3.54$) ความคิดเห็นด้วยระดับปานกลาง ด้านที่ 4 ศักยภาพดึงดูดใจแหล่งท่องเที่ยวเชิงเกษตรโดยมีค่าเฉลี่ยเท่ากับ 3.38 ($\bar{X} = 3.38$) และ ความคิดเห็นด้วยระดับปานกลาง ด้านที่ 1 ศักยภาพการบริหารจัดการของแหล่งท่องเที่ยวเชิงเกษตร โดยมีค่าเฉลี่ยรวมเท่ากับ 3.28 ($\bar{X} = 3.28$) ตามลำดับ สอดคล้องกับงานวิจัยของ ลินจง โพซารี (2554:89) เรื่อง “การจัดการการท่องเที่ยวเชิงเกษตรของชุมชนบ้านชำตารมย์ ตำบลตระกาจ อำเภอกันทรลักษ์ จังหวัดศรีสะเกษ” ผลวิจัยพบว่า การวิจัยมีองค์ประกอบและตัวชี้วัดในการจัดการการท่องเที่ยวเชิงเกษตรของชุมชนบ้านชำตารมย์ ตำบลตระกาจ อำเภอกันทรลักษ์ จังหวัดศรีสะเกษ มี 4 องค์ประกอบหลักด้านการบริหารจัดการ 10 ตัวชี้วัด ด้านการรองรับ 7 ตัวชี้วัด ด้านการให้บริการ 9 ตัวชี้วัด และด้านการดึงดูดใจ 8 ตัวชี้วัด มีความเหมาะสมสามารถนำมาใช้เป็นรูปแบบในการพัฒนาการจัดการการท่องเที่ยวเชิงเกษตรของชุมชนในระดับหมู่บ้านต่อไป

ผลการวิเคราะห์ข้อมูลเชิงคุณภาพ 1) ด้านพื้นที่ มีทรัพยากรธรรมชาติและประเพณีวัฒนธรรม สภาพแวดล้อมและทรัพยากรธรรมชาติแต่ละแห่งที่มีความแตกต่างกันตามภูมิภาค ในการจัดการการท่องเที่ยวหรือกิจกรรมให้นักท่องเที่ยวที่เข้ามาในชุมชน จึงต้องมีการกำหนดข้อตกลง หรือกฎกติการ่วมกันดูแลรักษาสภาพแวดล้อม โดยชุมชนบ้านด่านเป็นชุมชนที่มีการพึ่งตนเองในการพัฒนาตลอด และอีกทั้งมีทุนธรรมชาติและมีประเพณีวัฒนธรรมบุญเดือนสิบโดยทางชุมชนจะมีการจัดทำพิธีประจำทุกปี และการแสดงพื้นบ้านอาโอยสายโยที่ชุมชนถือประเพณีปฏิบัติสืบเนื่องกันมายาวนาน นอกจากนี้ยังมีวิถีชีวิตที่น่าสนใจอีกทั้งอาชีพการทอเสื่อ ทำไม้กวาด รวมทั้งการรวมกลุ่มเพื่อจัดตั้งทำผลประโยชน์ให้ตนเองและชุมชนอีกด้วยนับได้ว่า เป็นชุมชนที่ได้มีการจัดการการท่องเที่ยวโดยชุมชน เพื่อนำเสนอรูปแบบวิถีชีวิตของชาวที่โดดเด่นออกมา และส่วนใหญ่แล้วในสภาพทั่วไปพื้นที่มีลักษณะเป็นที่ราบลุ่มสลับเนินดินสูงต่ำประปราย สภาพโดยทั่วไปเป็นดินร่วนปนทราย อากาศร้อนชื้น ประชากรมีการตั้งถิ่นฐานเป็นกลุ่มหมู่บ้าน ชุมชน และ ประชาชนส่วนใหญ่ประกอบอาชีพด้านการเกษตร ทำไร่ ทำสวน เลี้ยงสัตว์ 2) ด้านการจัดการ มีแหล่งการเรียนรู้วิถีชีวิตเกษตร จัดตั้งมหาวิทยาลัยเกษตรกร ตั้งอยู่หมู่ที่ 3 บ้านไทยสามารด ตำบลบ้านด่าน อำเภอรัฐประเทศ จังหวัดสระแก้ว เป็นแหล่งเรียนรู้เศรษฐกิจพอเพียง โดยมีจุดสาธิตและทดลองปฏิบัติการ เช่น การทำปุ๋ยน้ำชีวภาพ การทำน้ำยาเอนกประสงค์ แชมพูมะกรูดย่านาง เรียนรู้ฐานกิจกรรมกรรมและสวนสมุนไพร เพื่อจำหน่ายสร้างรายได้ให้แก่ชุมชน มีการอบรมให้ความรู้จากหน่วยงานภายนอก เพื่อแนะนำการทำเกษตรอินทรีย์ การปลูกข้าวปลอดสารพิษ เพื่อสร้างมูลค่าเพิ่มให้แก่สินค้าทางการเกษตร 3) ด้านกิจกรรมและกระบวนการท่องเที่ยวมีการจัดกิจกรรมท่องเที่ยวที่สอดคล้องกับทรัพยากรธรรมชาติและวิถีชีวิตของชุมชนตามแต่ละช่วงฤดูกาล เช่น การปลูกข้าวทำนา ให้ความรู้เกี่ยวกับการทำสวนโดยรูปแบบการบรรยาย และเดินชมสวน สาธิตการเก็บผลไม้ หรือให้นักท่องเที่ยวมีส่วนร่วมสามารถเก็บผลไม้หรือปลูกข้าวได้เอง นอกจากนี้คนในชุมชนยังร่วมกันดูแลรักษาความปลอดภัยต่อนักท่องเที่ยว โดยจัดอาสาสมัคร จัดเวรยามดูแลนักท่องเที่ยวเพื่อป้องกันการบาดเจ็บหรืออาจเกิดอันตรายระหว่างท่องเที่ยวในพื้นที่ แต่เนื่องด้วยเส้นทางคมนาคมในชุมชนมีแสงสว่างไม่เพียงพอ และยังขาดแหล่งน้ำทำการเกษตรที่เพียงพอ จึงส่งผลทำให้เกิดปัญหาในการทำเกษตรและการพัฒนาผลผลิตให้เพิ่มขึ้น อีกทั้งผู้ประกอบการท่องเที่ยวในชุมชนยังไม่ได้ให้ความสำคัญว่าจะทำอย่างไรให้การท่องเที่ยวของชุมชนมีการพัฒนาไปในทางที่ยั่งยืน ยังขาดองค์ความรู้ความเข้าใจในการให้ข้อมูลกิจกรรมและแหล่งท่องเที่ยว เพื่อให้นักท่องเที่ยวได้เลือกตามความสนใจ ซึ่งหากภาครัฐและภาคเอกชนมีงบประมาณในการสนับสนุนชุมชน และจัดทำข้อมูลให้ความรู้แก่นักท่องเที่ยวรวมทั้งจัดทำสื่อประชาสัมพันธ์ต่าง ๆ จะเป็นส่วนสำคัญในการช่วยพัฒนาชุมชนให้ก้าวหน้าและประสบความสำเร็จ สอดคล้องกับงานวิจัยของ เสาวลักษณ์ ผาวันดี (2552:108) เรื่อง “การจัดการการท่องเที่ยวเชิงเกษตร: กรณีศึกษากลุ่มสมุนไพรบ้านดงบัง หมู่ที่ 6 ตำบลดงขี้เหล็ก อำเภอเมือง จังหวัดปราจีนบุรี” ผลวิจัยพบว่า การจัดการการท่องเที่ยวเชิงเกษตรกลุ่มสมุนไพรบ้านดงบังได้ทำให้มีการเปลี่ยนแปลงที่ดีขึ้น 4 ด้าน คือ ด้านบุคลากร โดยมีการจัดฝึกอบรมความรู้และฝึกปฏิบัติการจัดการท่องเที่ยวเกษตรให้กับสมาชิก ด้านพื้นที่ มีการจัดเตรียมพื้นที่ภายในกลุ่มสร้างเส้นทางเดินชมธรรมชาติในสวนสมุนไพร ติดป้ายแสดงจุดการให้บริการ รวบรวมภูมิปัญญาสมุนไพรไทย โดยแสดงชื่อ

สรรพคุณของสมุนไพรในการรักษาโรค ด้านกิจกรรมเพื่อสร้างรายได้ละจัดหางบประมาณของกลุ่มมีการตั้งจุดแสดงการสาธิตพืชสมุนไพรตั้งแต่ขั้นตอนการปลูก การเจริญเติบโต การเก็บ การตาก รวมถึงการเพาะชำกล้าไม้สมุนไพร การผลิตยาสมุนไพรและอาหารสมุนไพรเพื่อจำหน่ายให้กับนักท่องเที่ยว การเชื่อมโยงเส้นทางการท่องเที่ยวของกลุ่มสมุนไพรตงบัง กับโรงพยาบาลอภัยภูเบศร กลุ่มไม้ดอกไม้ประดับและกลุ่มท่องเที่ยวทางประวัติศาสตร์และวัฒนธรรม

ผลการวิเคราะห์ 4) ด้านการมีส่วนร่วม พบว่า การประสานงานของชุมชนกับองค์กรภายในท้องถิ่นทั้งภาครัฐและภาคเอกชน พบว่า สภาพแวดล้อมและการประเมินความพร้อมของบ้านที่ใช้ในการจัดแหล่งที่พักอาศัยแบบโฮมสเตย์ในหมู่บ้าน ชาวบ้านก็ได้ช่วยกันพิจารณาบ้านที่เหมาะสมในการจัดเป็นแหล่งที่พักอาศัยแบบโฮมสเตย์ บ้านทุกหลังมีสภาพบ้านที่เหมาะสม มีห้องให้ผู้มาพักอาศัยเป็นสัดส่วนมีเครื่องนอนพร้อมและมีสิ่งอำนวยความสะดวก สอดคล้องกับงานวิจัยของ สุจิตราภรณ์ จุสปาโล (2558:89) เรื่อง “การจัดการท่องเที่ยวเชิงเกษตรโดยชุมชนบ้านบางเหริยงใต้ อำเภอกวนเนียง จังหวัดสงขลา” ผลวิจัยพบว่าการวิจัยมีวัตถุประสงค์เพื่อศึกษาศักยภาพในการจัดการแหล่งท่องเที่ยวเชิงเกษตรและการออกแบบรายการนำเที่ยวที่เชื่อมโยงไปยังแหล่งเรียนรู้ในตำบลบางเหริยงใต้ จังหวัดสงขลา โดยใช้วิธีการศึกษาจากการรวบรวมข้อมูลจากการสัมภาษณ์ การสนทนากลุ่ม การประชุมระดมความคิดเห็นจากผู้นำชุมชน ประชาชนในพื้นที่ และผู้ประกอบการ พบว่า แหล่งท่องเที่ยวมีศักยภาพในการดึงดูดการท่องเที่ยวเชิงเกษตร สามารถนำไปเป็นแนวทางในการพัฒนารายการนำเที่ยวบนรากฐานการรักษาวัฒนธรรมภูมิปัญญาท้องถิ่นของชุมชนเชิงอนุรักษ์ บนวิถีความพอเพียง เพื่อเสริมสร้างรายได้ให้ชุมชนทั้งแบบไปกลับและค้างคืน เพื่อรองรับการเปิดการท่องเที่ยวอาเซียนและสามารถเดินทางท่องเที่ยวทุกฤดูกาล

5.2 ประเด็นที่สามารถพัฒนาสู่นโยบายสาธารณะ ระดับชุมชน /อบต./เทศบาล/ จังหวัด ในรูปแบบพันธกิจสัมพันธ์กับคู่ความร่วมมือ

1. ควรสนับสนุนการสร้างเครือข่ายของประชาชนที่มีประสบการณ์ในการฝึกอบรมโดยรวมและจำแนกตามประสบการณ์ในการบริการที่มีแนวคิดคล้ายคลึงกัน เพื่อแลกเปลี่ยนประสบการณ์ในการดำเนินกิจกรรมการบริการการท่องเที่ยวเชิงเกษตรในแต่ละแห่ง
2. การส่งเสริมและเพิ่มการประชาสัมพันธ์ เป็นการพัฒนาความรู้และกระตุ้นให้เกิดกิจกรรมที่เหมาะสมมีคุณภาพในโซ่อุปทานการท่องเที่ยวเชิงเกษตร
3. สร้างจิตสำนึกให้ประชาชนโดยเฉพาะในท้องถิ่นที่เป็นแหล่งท่องเที่ยวรู้จักในแหล่งท่องเที่ยวที่ตนอยู่ โดยการช่วยและให้ความร่วมมือกับหน่วยงานต่างๆ ในการดูแลสถานที่ท่องเที่ยวอนุรักษ์ ประเพณี วัฒนธรรมท้องถิ่น มีจิตสำนึกในการรักษาสภาพแวดล้อม ช่วยเหลือดูแลนักท่องเที่ยวที่มาเยือนอย่างเอื้ออาทร จริงใจมองประโยชน์ส่วนรวม
4. หน่วยงานภาครัฐสนับสนุนให้ภาคเอกชนจัดกิจกรรมเกี่ยวข้องกับการท่องเที่ยวเชิงเกษตรโดยให้คำแนะนำปรึกษาและงบประมาณบางส่วน ทำให้มีนักท่องเที่ยวมาเที่ยวและประชาชนในท้องถิ่นมีรายได้

เอกสารอ้างอิง

- เทพกร ณ สงขลา. (2556). รูปแบบการจัดการทรัพยากรเกษตรเพื่อการท่องเที่ยวเชิงเกษตรที่ยั่งยืนใน
อำเภอช้างกลาง จังหวัดนครศรีธรรมราช. วิทยานิพนธ์ปริญญาโทศึกษาศาสตร์ บัณฑิต
วิทยาลัย มหาวิทยาลัยสงขลานครินทร์.
- เทิดชาย ช่วยบำรุง. (2553). การท่องเที่ยวเชิงเกษตรสุราษฎร์ธานี การวิจัยฐานทรัพยากรเกษตรสู่การ
ท่องเที่ยวอย่างยั่งยืน. กรุงเทพฯ: ห้างหุ้นส่วนจำกัด เอ็ม ไอ ที พรินติ้ง.
- นาฏสุตา เชนนะสิริ. (2555). การพัฒนาแหล่งท่องเที่ยวเชิงเกษตร. (พิมพ์ครั้งที่1). กรุงเทพฯ: โรงพิมพ์
ฟิลิกส์เซ็นเตอร์.
- นิตยาพร เสนปาน. (2549). ความรู้ความเข้าใจรูปแบบกิจกรรมและแนวโน้มพฤติกรรมกรรมการท่องเที่ยว
เชิงเกษตรของประชาชนในเขตกรุงเทพมหานคร.. สารนิพนธ์บริหารธุรกิจมหาบัณฑิต บัณฑิต
วิทยาลัย มหาวิทยาลัยศรีนครินทรวิโรฒ.ฟิลิกส์เซ็นเตอร์.
- ปิยวรรณ คงประเสริฐ. (2551). การท่องเที่ยวเชิงนิเวศแบบบูรณาการเพื่อการวางแผนพัฒนาการ
ท่องเที่ยวอย่างยั่งยืนที่เกาะพะงัน จังหวัดสุราษฎร์ธานี. วิทยานิพนธ์วิทยาศาสตรมหาบัณฑิต
บัณฑิตวิทยาลัย มหาวิทยาลัยศรีนครินทรวิโรฒ.
- ประชาชาติธุรกิจ. (2561). กระทรวงท่องเที่ยวฯ มั่นใจนักท่องเที่ยวต่างชาติเข้าไทยทะลุ 30 ล้านคน.
[เว็บไซต์]. สืบค้นจาก <https://www.prachachat.net/tourism/news-214719>
- มณีรัตน์ สุขเกษม. (2559). แนวทางการพัฒนาศักยภาพการท่องเที่ยวเชิงเกษตร ตำบลคงขี้เหล็ก อำเภอ
เมือง จังหวัดปราจีนบุรี. วารสารวิชาการมหาวิทยาลัยฟาร์อีสเทอร์น ปีที่ 10. ฉบับที่ 4 ตุลาคม
2559 - ธันวาคม 2559, 97-112.
- รำไพพรรณ แก้วสุริยะ. (2545). เอกสารการประชุมเชิงปฏิบัติการด้านการท่องเที่ยวเชิงนิเวศภายใต้
โครงการส่งเสริมและพัฒนาการท่องเที่ยวเชิงนิเวศ. กรุงเทพฯ: กองอนุรักษ์ การท่องเที่ยวแห่ง
ประเทศไทย.
- รัฐนันท์ พงศ์วิริทธิ์ธร. (2558). แนวทางการพัฒนาการท่องเที่ยวเชิงเกษตรเพื่อความยั่งยืนโครงการหลวง
ปางตะ. Suranaree J. Soc. Sci Vol.9. No. 1 June 2015, 19-35.
- ลินจง โพชารี. (2554). การจัดการการท่องเที่ยวเชิงเกษตรของชุมชนบ้านชำตารมย์ ตำบลตระกาจ
อำเภอกันทรลักษ์ จังหวัดศรีสะเกษ. วิทยานิพนธ์ปริญญาโทศึกษาศาสตร์ บัณฑิตวิทยาลัย
มหาวิทยาลัยมหาสารคาม
- วิเชียร เกตุสิงห์. (2538). คำเฉลยและการแปลความหมาย. ข่าวสารวิจัยทางการศึกษา, 18 (3), หน้า 8-11
- ศิริภา มณรัตน์¹ จุฑาทิพย์ เฉลิมผล². (2560). รูปแบบการจัดการท่องเที่ยวเชิงเกษตรที่เหมาะสมของ
เส้นทางสายแม่ริม-สะเมิง อำเภอแม่ริม จังหวัดเชียงใหม่. วารสารแก่นเกษตร 45. ฉบับพิเศษ 1,
540-544.
- สถาบันวิจัยวิทยาศาสตร์และเทคโนโลยีแห่งประเทศไทย. (2544). การศึกษาเพื่อกำหนดแนวทางการ

- พัฒนาและจัดการท่องเที่ยวเชิงเกษตร. กรุงเทพฯ: ฝ่ายบริการอุตสาหกรรมและที่ปรึกษา.
สำนักงานเทศบาลตำบลบ้านด่าน. สภาพข้อมูลพื้นฐาน. [เว็บไซต์]. สืบค้นจาก
<http://bandan.in.th/home.html>
- สำนักงานประชาสัมพันธ์จังหวัดสระแก้ว. ศุลกากรอัญมณีประเทศเผยตัวเลขการค้าชายแดนไทย-
กัมพูชา จังหวัดสระแก้วปี2558 มูลค่ากว่า 8 หมื่นล้านบาท. [เว็บไซต์]. สืบค้นจาก
<http://thainews.prd.go.th/>
- สุจิตราภรณ์ จุสปาโล. (2558). การจัดการท่องเที่ยวเชิงเกษตรโดยชุมชนบางเหริ่งใต้ อำเภอควนเนียง
จังหวัดสงขลา. วารสารมหาวิทยาลัยศิลปากร ฉบับภาษาไทย ปีที่35 (2), 89-103.
- เสาวลักษณ์ ผาวันดี. (2552). การจัดการการท่องเที่ยวเชิงเกษตร:กรณีศึกษากลุ่มสมุนไพรมันคงบึง
หมู่ที่ 6 ตำบลดงขี้เหล็ก อำเภอเมือง จังหวัดปราจีนบุรี. วิทยานิพนธ์ศิลปศาสตรมหาบัณฑิต
ยุทธศาสตร์การพัฒนา มหาวิทยาลัยราชภัฏราชชนครินทร์.
- อภิวัฒน์ วัชรภักดิ์. (2553). แนวทางการพัฒนาเชิงนโยบายการท่องเที่ยวเชิงเกษตร กรณีศึกษา
คลองมหาสวัสดิ์ อำเภอพุทธมณฑล จังหวัดนครปฐม. วิทยานิพนธ์ศึกษาศาสตรมหาบัณฑิต
บัณฑิตวิทยาลัย มหาวิทยาลัยศิลปากร.
- Department of Agricultural Extension. (2011). The Potential Agro-tourism Resources of
Self-sufficiency (การประเมินศักยภาพแหล่งท่องเที่ยวเชิงเกษตรตามแนวคิดเศรษฐกิจ
พอเพียง). [Online]. Retrieved January 15, 2013 from [http:// www.cdoae.doae.go.th/53/ html](http://www.cdoae.doae.go.th/53/html).
- Ketsa-ard, W. (2011). Potential Assessment of Agro-tourism in Thawi Watthana
District, Bangkok Metropolis (การประเมินศักยภาพท่องเที่ยวเชิงเกษตรของพื้นที่เขตทวี
วัฒนา จังหวัดกรุงเทพมหานคร). Master's dissertation, Mahidol University, Bangkok, Thailand.

ภาคผนวก

ภาคผนวก ก ข้อมูล / ประวัติย่อคณะวิจัย

ภาคผนวก ข MOU ที่ร่วมกับ อปท. ในพื้นที่ดำเนินการ

ภาคผนวก ค ภาพกิจกรรม

ภาคผนวก ง รายชื่อเครือข่ายดำเนินงาน ตำแหน่งที่อยู่และเบอร์โทรศัพท์

ภาคผนวก ก
ข้อมูล / ประวัติย่อคณะวิจัย

ชื่อ-สกุล หัวหน้าแผนงาน (B) ผศ.เจษฎา ความคั่นเคย	
โทรศัพท์ 0933265922 email address patcharaporn.jan@vru.ac.th	
ชื่อ-สกุล หัวหน้าโครงการ อาจารย์ พัทธราภรณ์ จันทร์มาภู	
ชื่อ-สกุล นักวิจัยพื้นที่ (อบต.) คุณสุทัต เพ็องประกอบ	
โทรศัพท์ 084-3479349 email address	
ชื่อ-สกุล ผู้ร่วมวิจัย	
1. อาจารย์สินิทธา สุขสวัสดิ์	โทรศัพท์
ชื่อ-สกุล นักศึกษา ผู้ร่วมวิจัย นางสาวเจนจิรา ปาร์มวงศ์ นางสาวปัทมา พุสาโรนา	

ภาคผนวก ข MOU ที่ร่วมกับ อปท. ในพื้นที่ดำเนินการ

4

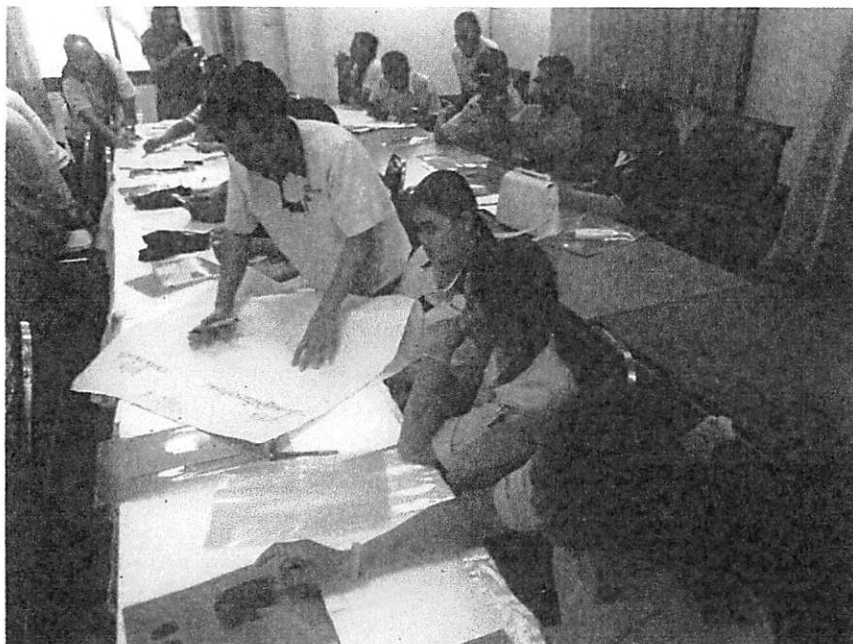
ประเด็นที่ 2 ด้านเกษตรกรรมยั่งยืน จำนวน 20 โครงการ (20 กิจกรรม)

ลำดับที่	ชื่อโครงการ	หัวหน้าโครงการ	ผู้ร่วมโครงการ
1	แนวทางปรับปรุงดินเพื่อเพิ่มปริมาณอินทรีย์วัตถุในดิน การเกษตรภาคใต้บริเวณตำบลทับทิม อำเภอวังประจักษ์ จังหวัดสระแก้ว	อ.ดร.รัตตชล อำฉฉฉ	1. อ.จกานนท์ ศรีเกตุ 2. อ.ดร.ศิริวรรณ ศรีสุนนท์ 3. อ.นิธิพันธ์ น้อยเผ่า 4. อ.เศรษฐ จิตรวัฒน์กุลศิริ
2	กระบวนการมีส่วนร่วมของประชาชนใน การปรับปรุงคุณภาพน้ำประปาหมู่บ้าน และน้ำทางการเกษตรของตำบลทับทิม อำเภอวังประจักษ์ จังหวัดสระแก้ว	อ.เศรษฐ จิตรวัฒน์กุลศิริ	1. อ.จกานนท์ ศรีเกตุ 2. อ.ดร.ศิริวรรณ ศรีสุนนท์ 3. อ.นิธิพันธ์ น้อยเผ่า 4. อ.ดร.รัตตชล อำฉฉฉ
3	การจัดการแหล่งท่องเที่ยวทางธรรมชาติ โครงการมีส่วนร่วมของชุมชนในแหล่ง ประวัติศาสตร์ปราสาทเขาน้อยสีชมพู	อ.นิธิพันธ์ น้อยเผ่า	1. อ.จกานนท์ ศรีเกตุ 2. อ.ดร.ศิริวรรณ ศรีสุนนท์ 3. อ.ดร.รัตตชล อำฉฉฉ 4. อ.เศรษฐ จิตรวัฒน์กุลศิริ
4	กระบวนการมีส่วนร่วมของประชาชนใน การปรับปรุงคุณภาพน้ำประปาหมู่บ้าน และน้ำทางการเกษตรของตำบลคลองน้ำ ใส อำเภอวังประจักษ์ จังหวัดสระแก้ว	อ.จกานนท์ ศรีเกตุ	1. อ.ดร.รัตตชล อำฉฉฉ 2. อ.ดร.ศิริวรรณ ศรีสุนนท์ 3. อ.นิธิพันธ์ น้อยเผ่า 4. อ.เศรษฐ จิตรวัฒน์กุลศิริ
5	การจัดการแหล่งท่องเที่ยวเชิงเกษตรที่ เหมาะสมกับชุมชนบ้านด่าน ตำบลบ้าน ด่าน อำเภอวังประจักษ์ จังหวัดสระแก้ว	อ.พัชราภรณ์ จันทร์งาม	อ.ศศิธรรา สุทธิรักษ์ นางสุภัท เพื่อประกอบ (นักวิจัย ท้องถิ่น)
6	การพัฒนาพื้นที่สีเขียวชุมชนเพื่อการ ท่องเที่ยวเชิงนิเวศ ตำบลบ้านด่าน อำเภอ วังประจักษ์ จังหวัดสระแก้ว	อ.อรรณพ สิทธิวิจารณ์	ร.ศ.ทวีญชัย นามวงษ์
7	การจัดการคุณภาพแหล่งน้ำอุปโภคบริโภค ตามหลักเศรษฐกิจพอเพียงของชุมชนบ้าน โคกมะม่วง ตำบลท่าข้าม อำเภอวัง ประจักษ์ จังหวัดสระแก้ว	ผศ.ดร.สุวิชัย ศรีบุญชู	นักศึกษาระดับปริญญาตรี ประเภท สาขาวิชาสิ่งแวดล้อมศึกษา
8	การจัดการขยะมูลฝอยตามหลักปรัชญา เศรษฐกิจพอเพียงของชุมชนบ้านโคก มะม่วง ตำบลท่าข้าม อำเภอวังประจักษ์ จังหวัดสระแก้ว	อ.ดร.ประภาพร ชูสิทธิ์	นักศึกษาระดับปริญญาตรี ประเภท สาขาวิชาสิ่งแวดล้อมศึกษา

ภาคผนวก ค ภาพกิจกรรม



ภาพที่ 1 ประชุมกลุ่ม กับผู้นำหมู่บ้าน ตำบลบ้านด่าน



ภาพที่ 2 ประชุมกลุ่มกับประชาชนในพื้นที่



ภาพที่ 3 มหาวิทยาลัยเกษตรกร ตั้งอยู่หมู่ที่ 3 บ้านไทยสามารภ



ภาพที่ 4 โครงการแก้มลิงพรมโหด หมู่ที่ 2 บ้านหนองขาม



ภาพที่ 5 คณะวิจัยกับผู้วิจัยในพื้นที่ คุณสุทิด เฟื่องประกอบ



ภาพที่ 6 โฮมสเตย์ หมู่ที่ 7 บ้านสุขมงคล