

## บทที่ 5

### ปฏิบัติการวิจัยในพื้นที่

การดำเนินงานวิจัย การหาแนวปฏิบัติที่เหมาะสมในการจัดการขยะและลดปริมาณขยะสะสมในครัวเรือนของชุมชน ตำบลเมืองบัว อำเภอชุมพลบุรี จังหวัดสุรินทร์ ผู้วิจัยได้ดำเนิน กิจกรรมตามแผนการดำเนินงาน โดยแบ่งได้เป็นสี่ขั้นตอนหลัก คือ ขั้นตอนที่ 1 การสำรวจบริบทของพื้นที่ซึ่งได้กล่าวไปแล้วในบทที่ 4 ขั้นตอนที่ 2 การทำกิจกรรมการแลกเปลี่ยนเรียนรู้กับชุมชนอื่นๆ ที่มีแนวคิดด้านการบริหารจัดการขยะ เพื่อทำการวิเคราะห์จุดอ่อนจุดแข็งของชุมชนและวางแผนเพื่อจัดการตนเอง ขั้นตอนที่ 3 การติดตามผลการดำเนินงาน เพื่อส่งเสริม สนับสนุนและค้นหาแนวปฏิบัติที่เหมาะสมของการจัดการขยะในครัวเรือนของชุมชนโดยคณะผู้วิจัย และขั้นตอนที่ 4 การถอดบทเรียนแนวปฏิบัติที่เหมาะสมในการจัดการขยะในครัวเรือนของชุมชนในตำบล เมืองบัว โดยมีผลการดำเนินงานในแต่ละขั้นตอนดังต่อไปนี้

#### 5.1 ผลการดำเนินการตามแผนการดำเนินงานวิจัย

##### 5.1.1 กิจกรรมการแลกเปลี่ยนเรียนรู้กับชุมชนอื่นๆ ที่มีแนวคิดด้านการบริหารจัดการขยะ

คณะผู้วิจัยได้จัดกิจกรรมการแลกเปลี่ยนเรียนรู้ ภายใต้โครงการฝึกอบรมเชิงปฏิบัติการ เรื่องการหาแนวทางปฏิบัติที่ดีในการจัดการขยะและการเพิ่มมูลค่าขยะมูลฝอยในครัวเรือนเพื่อเสริมสร้างความเข้มแข็งและสิ่งแวดล้อมของชุมชน ระหว่าง วันที่ 18 – 19 มีนาคม 2560 ณ โรงเรียน รุ่งคำวิทยานุกูล ตำบลป่าสังข์ อำเภอจตุรพักตรพิมาน จังหวัดร้อยเอ็ด โดยในโครงการดังกล่าว มีผู้เข้าร่วมจำนวน 83 คน รายละเอียด ดังนี้

1. นักวิจัยในโครงการย่อยของชุดการจัดการขยะ จำนวน 7 คน
2. วิทยากร รศ.จิรศักดิ์ จินดาโรจน์ จำนวน 1 คน
3. นักศึกษาช่วยงาน จำนวน 3 คน
4. ตัวแทนจากชุมชน 13 ตำบล จำนวน 72 คน

ทั้งนี้ มีตัวแทนจากพื้นที่ศึกษาวิจัย ชุมชนตำบลเมืองบัว อำเภอชุมพลบุรี จังหวัดสุรินทร์ จำนวน 5 คน ได้แก่ นาย ประจิม ศรีสุวรรณ เจ้าหน้าที่รับผิดชอบด้านการบริหารจัดการขยะ องค์การบริหารส่วนตำบลเมืองบัว นายหลี่ เอื้อนโรสงค์ ผู้ใหญ่บ้านโนนกลาง หมู่ที่ 2 นายบุญจันทร์ สุวรรณสิงโส ประธานกองทุนสวัสดิการชุมชน และนายสุรศักดิ์ เอกา ผู้นำชุมชน

เพื่อให้บรรลุวัตถุประสงค์โครงการดังกล่าว คณะผู้วิจัยได้ดำเนินการกิจกรรมย่อย ดังนี้  
กิจกรรมที่ 1 การให้ความรู้เกี่ยวกับปัญหาและผลกระทบจากขยะมูลฝอยและขยะพิษ

โดยวิทยากร รศ.จिरศักดิ์ จินดาโรจน์ ซึ่งเป็นผู้เชี่ยวชาญในด้านการจัดการขยะตั้งแต่ต้นทาง และเป็นวิทยากรกระบวนการทางด้านการจัดการตนเองของชุมชน

## กิจกรรมที่ 2 การแลกเปลี่ยนเรียนรู้ในด้านต่างๆ ได้แก่

### 2.1 การเสริมสร้างความเข้มแข็งในการจัดการตนเอง

คณะผู้วิจัยได้คัดเลือกตัวแทนของชุมชนที่มีความเข้มแข็งในด้านการจัดการตนเอง ได้แก่ ชุมชนบ้านโนนกลาง หมู่ 2 ตำบลเมืองบัว อำเภอชุมพลบุรี จังหวัดสุรินทร์ มาเป็นวิทยากรเพื่อแลกเปลี่ยนเรียนรู้ในด้านการเสริมสร้างความเข้มแข็งในการจัดการตนเอง โดยตัวแทนจากชุมชนบ้านโนนกลาง ได้แลกเปลี่ยนแนวคิดในการบริหารจัดการชุมชนในพื้นที่โดยการจัดให้หมู่บ้านมีสภาผู้นำชุมชนเพื่อกำกับดูแล ส่งเสริมและสร้างขวัญกำลังใจแก่ลูกบ้าน รวมถึงเป็นตัวแทนในการประสานงานด้านข้อมูลข่าวสารต่างๆ ในชุมชน นอกจากนี้ชุมชนบ้านโนนกลาง หมู่ 2 ตำบลเมืองบัว อำเภอชุมพลบุรี จังหวัดสุรินทร์ยังได้มีแนวคิดในการให้ชุมชนกำกับดูแลตนเองอีกด้วย โดยในการดำเนินงานของสภาผู้นำชุมชนนั้น ได้มีการกำหนดกติกาสำหรับสภาผู้นำชุมชนไว้ ดังนี้

- (1) สภาประชุมเวลา 19.00น.
- (2) ห้ามดื่มสุราหรือเครื่องดื่มที่มีแอลกอฮอล์ เข้าประชุมสภา
- (3) การเชิญเข้าร่วมประชุม ต้องแจ้งให้ทราบล่วงหน้า 3วัน
- (4) สักขีสภาผู้นำชุมชน เข้าร่วมประชุมทุกครั้งที่มีการจัดประชุม
- (5) สมาชิกสภาต้องยอมรับความคิดเห็นที่ประชุม และจบในที่ประชุม

นอกจากกติกาสำหรับสภาผู้นำชุมชนแล้ว ยังได้กำหนดกติกาสำหรับครัวเรือนเพื่อสนับสนุนการดำเนินงานบริหารจัดการตนเองอย่างเข้มแข็ง ได้แก่

- (1) ทุกครัวเรือนต้องคัดแยกขยะ
- (2) ห้ามนำขยะมากองหน้าบ้าน ห้ามเผาขยะในที่สาธารณะ
- (3) ทุกครัวเรือนต้องเข้าร่วมกิจกรรมหมู่บ้านทุกครั้ง
- (4) ทุกครัวเรือนต้องไม่มีแหล่งเพาะพันธุ์ยุงลาย
- (5) ทุกครัวเรือนต้องปลูกผักสวนครัวอย่างน้อย 5ชนิด และมีไม้ดอก ไม้ประดับ

ผู้เข้าร่วมโครงการได้แลกเปลี่ยนในด้านประเด็นปัญหาของพื้นที่ของตนเอง และมีการแลกเปลี่ยนเพื่อหาแนวทางในการจัดการตนเองอย่างเข้มแข็ง ในส่วนของพื้นที่ศึกษาวิจัย ตำบลเมืองบัว อำเภอชุมพลบุรี จังหวัดสุรินทร์ นั้น ตัวแทนได้มีโอกาสในการเป็นผู้บรรยายเพื่อแลกเปลี่ยนประสบการณ์การบริหารจัดการชุมชนให้มีความเข้มแข็ง โดยได้กล่าวถึงจุดเริ่มต้นของการดำเนินโครงการว่ามีความเป็นมาอย่างไร ได้แก่ไขปัญหาเพื่อสร้างความเข้าใจและการมีส่วนร่วมโดยใช้กิจกรรมอย่างไรบ้าง ซึ่งผู้เข้าร่วมอบรมได้ให้ความสนใจและซักถามแนวทางการปฏิบัติรวมถึงแนว

ทางการแก้ปัญหาที่อาจเกิดขึ้น และผู้นำชุมชนตำบลเมืองบัวก็ได้ให้แนวคิดจากประสบการณ์ซึ่งเป็นประโยชน์ต่อการนำไปต่อยอดของชุมชนอื่นได้อีกด้วย

## 2.2 การจัดการขยะและการคัดแยกขยะ

คณะผู้วิจัยได้คัดเลือกตัวแทนจากชุมชนตำบลป่าสัก อําเภอบึงสามพัน จังหวัดร้อยเอ็ด เพื่อเป็นผู้แลกเปลี่ยนด้านการจัดการขยะและการคัดแยกขยะ เนื่องด้วยเป็นพื้นที่ที่มีการจัดการขยะ อย่างเป็นรูปธรรมและชุมชนมีส่วนร่วมอย่างชัดเจน เป็นรูปธรรม โดยนายกองค์การบริหารส่วนตำบล ป่าสัก ได้นำเสนอโครงการกองทุนขยะสะสมเงินทองคุ้มครองสุขภาพซึ่งมีวัตถุประสงค์ ดังนี้

- (1) เพื่อให้ประชาชนมีความเข้าใจในการจัดการขยะ
- (2) เพื่อลดปริมาณขยะและจัดการขยะอย่างเป็นระบบมีสวัสดิการตอบแทน
- (3) เพื่อเป็นตำบลต้นแบบการบริหารจัดการขยะมูลฝอยที่มีประสิทธิภาพ
- (4) เพื่อส่งเสริมให้ประชาชนตระหนักถึงการรักษาสีงแวดล้อมลดภาวะโลกร้อน

ทั้งนี้ องค์การบริหารส่วนตำบลได้กำหนดเป้าหมายของการดำเนินการคือให้ชุมชนมีส่วนร่วม ครบทั้ง 14 หมู่บ้านในเขตพื้นที่รับผิดชอบ

ส่วนกิจกรรมที่องค์การบริหารส่วนตำบลป่าสักได้ดำเนินงาน นั้น สามารถสรุปได้ดังนี้

ขั้นตอนที่ 1 การอบรมศึกษาดูงาน องค์กรปกครองส่วนท้องถิ่นอื่นๆ ที่ประสบผลสำเร็จ

ขั้นตอนที่ 2 การขอความเห็นชอบจากสภา อบต .ป่าสักและนำเสนอผ่านเวทีประชาคมทุก

หมู่บ้าน ให้ความเห็นชอบ

ขั้นตอนที่ 3 สร้างและพัฒนาทีมพี่เลี้ยง โดยการ จัดอบรม แต่งตั้งทีมพี่เลี้ยง แต่งตั้ง

คณะกรรมการ

ขั้นตอนที่ 4 การสร้างผู้นำในการเปลี่ยนแปลง โดยการประชุมผู้นำทุกภาคีเครือข่าย ให้ เข้าใจสถานการณ์ปัญหาขยะในปัจจุบัน

ขั้นตอนที่ 5 ลงมือปฏิบัติจัดทำบันทึกข้อตกลง ร่างระเบียบ บกองทุน ประกาศกองทุนฯ การ รณรงค์ให้ประชาชนเข้าร่วมโครงการเป็นสมาชิกกองทุนฯการออกรับซื้อขยะ

ขั้นตอนที่ 6 ปรับปรุงวิธีการ เช่น การปรับปรุงการรับซื้อ การคัดแยกขยะ ผลจากการ รับซื้อขยะ สรุปผลแต่ละเดือน และแก้ไขระเบียบเมื่อเดือนธันวาคม พ .ศ. 2559 ให้สมัครสมาชิกเพิ่ม เพื่อเป็นการถวายเป็นหลวง (กิจกรรมร่วมพลังแห่งความภักดี)

ขั้นตอนที่ 7 การขยายผลในการปฏิบัติงาน โดยจัดกิจกรรม ขยะแลกแต้ม แต้้มแลกรางวัล คัดเลือกหมู่บ้านต้นแบบจัดการขยะ Zero Waste( 3RS ) จัดนิทรรศการในวันรับการประเมินกําหนด ยอดเยี่ยมตำบลป่าสัก วันที่ 13 ม.ค. 2560

เมื่อดำเนินกิจกรรมแล้วเสร็จ ผลที่ได้จากโครงการซึ่งสามารถประเมินได้คือ

(1) ประชาชนมีความรู้ความเข้าใจในการคัดแยกขยะตั้งแต่ต้นทาง ทั้ง 4 ประเภทได้อย่างถูกต้องได้จากที่สมาชิกกองทุนขยะสะสมเงินทองคุ้มครองสุขภาพนำขยะมาขาย มีการคัดแยกขยะ และสามารถกำจัดขยะได้มากกว่า 132 ตัน ต่อปี

(2) สามารถลดปริมาณขยะและกำจัดขยะอย่างเป็นระบบ ประชาชนมีความพึงพอใจมาก

(3) ชุมชนเป็นตำบลต้นแบบการบริหารจัดการขยะมูลฝอยที่มีประสิทธิภาพ

(4) ประชาชนชาวตำบลป่าสังข์ตระหนักถึงการรักษาสิ่งแวดล้อม ดูได้จากการประเมินหมู่บ้านของคณะกรรมการประเมินหมู่บ้าน ตามโครงการตำบลป่าสังข์ ไสสะอาด (สุขภาพดี มีบ้านสะอาด น่าอยู่ น่ามอง)

ทั้งนี้ องค์การบริหารส่วนตำบลป่าสังข์ได้วิเคราะห์ปัจจัยที่นำไปสู่ความสำเร็จ ดังนี้

(1) ผู้บริหารเห็นความสำคัญและกำหนดเป็นนโยบายที่ต้องปฏิบัติ

(2) ศึกษาดูงาน อปท. อื่นๆ ที่ดำเนินการได้ประสบผลสำเร็จ

(3) สมาชิกสภาองค์การบริหารส่วนตำบลป่าสังข์ พนักงานเจ้าหน้าที่ ผู้นำชุมชน ให้ความร่วมมือ

(4) การมีส่วนร่วมของคนในชุมชน ภาครีหรือข่ายภายในตำบลป่าสังข์ การจัดทำบันทึกข้อตกลงกับ อสม. ร่วมรับซื้อขยะทุกครั้ง

(5) ประชาชนมองเห็นผลดีของการไม่มีถังขยะแบบสัมผัสได้เป็นรูปธรรม

(6) ความเข้มแข็งของพนักงาน เจ้าหน้าที่ อบต.ป่าสังข์

จากการนำเสนอและแลกเปลี่ยนเรียนรู้กันระหว่างองค์การบริหารส่วนตำบลป่าสังข์กับชุมชนอื่น ทำให้ทุกชุมชนมองเห็นความเป็นไปได้ในการดำเนินงานในชุมชนของตนเอง ในส่วนของพื้นที่ศึกษาวิจัย ชุมชนตำบลเมืองบัว อำเภอชุมพลบุรี จังหวัดสุรินทร์นั้น ตัวแทนชุมชนได้วิเคราะห์ตนเอง โดยอาศัยปัจจัยที่ส่งผลสู่ความสำเร็จแล้วพบว่าองค์การบริหารส่วนตำบลเมืองบัว มีชุมชนต้นแบบคือ บ้านโนนกลาง หมู่ที่ 2 แต่ยังไม่สามารถดำเนินการต่อยอดไปสู่ชุมชนหมู่บ้านอื่นๆ ได้อย่างชัดเจน โดยมีแนวคิดในการแลกเปลี่ยนกับชุมชนอื่นๆ โดยการจัดกิจกรรมที่สามารถดำเนินการร่วมกันได้และบูรณาการกับกิจกรรมอื่นๆ ในชุมชน ซึ่งคาดว่าจะส่งผลให้ชุมชนอื่นๆ ในเขตตำบลเมืองบัวได้นำหลักการ วิธีการในการบริหารจัดการตนเองและการบริหารจัดการขยะอย่างมีระบบไปต่อยอดและปฏิบัติให้สอดคล้องกับบริบทของชุมชนนั้นๆ ได้

### 2.3 การจัดการขยะอินทรีย์และการเลี้ยงไส้เดือนดิน

คณะผู้วิจัยได้คัดเลือกตัวแทนจากชุมชนตำบลเมืองพล อำเภอเมืองพล จังหวัดขอนแก่นซึ่งเป็นตัวอย่างของตัวแทนชุมชนที่ดำเนินการจัดการขยะอินทรีย์และเลี้ยงไส้เดือนดิน ได้แก่ นายกิติพงษ์ แสงไทย และนางบุษกร แสงไทย เดิมเป็นข้าราชการบำนาญ อยู่ในกรุงเทพมหานคร ได้ย้ายกลับมาภูมิลำเนา ที่บ้านขาด ตำบลเมืองพล อำเภอเมืองพล จังหวัดขอนแก่น และได้ปรับปรุงพื้นที่ไร่นาสวน

ผสม เมื่อองค์การบริหารส่วนตำบลเมืองพลได้จัดทำโครงการส่งเสริมการมีส่วนร่วมของชุมชนการคัดแยกขยะที่ต้นทาง ได้มีการจัดฝึกอบรมการเลี้ยงไส้เดือนดินเพื่อกำจัดขยะมูลฝอยอินทรีย์ นายกิติพงษ์ แสงไทย และนางบุษกร แสงไทย ได้เข้าร่วมโครงการนี้ และนำความรู้เรื่องการเลี้ยงไส้เดือนดินมาเลี้ยงไส้เดือนดินใช้สำหรับกำจัดขยะอินทรีย์ ทำให้ได้มูลไส้เดือนและน้ำมูลไส้เดือน นำไปใส่พืชผักที่ปลูกไว้ในสวน และมีรายได้เสริมจากการขายพืชผักในสวนครัว มีการบริหารจัดการขยะที่ต้นทาง การแยกประเภทขยะ ขยะทั่วไป ขยะอินทรีย์ ขยะรีไซเคิล ขยะอันตราย หลังจากได้ดำเนินการมาอย่างต่อเนื่ององค์การบริหารส่วนตำบลเมืองพลก็ได้สนับสนุนงบประมาณ เพื่อจัดตั้งให้เป็นศูนย์เรียนรู้การเลี้ยงไส้เดือนดินเพื่อกำจัดขยะมูลฝอยอินทรีย์

ผู้เข้าร่วมโครงการมีความสนใจในการจัดการขยะอินทรีย์โดยนำมาเลี้ยงและทำปุ๋ยไส้เดือนดิน โดยได้ขอน้ำมูลไส้เดือนและพันธุ์ไส้เดือนดินไปขยายผลต่อ รวมถึงตัวแทนจากพื้นที่ศึกษาวิจัย ชุมชนตำบลเมืองบัว อำเภอชุมพลบุรี จังหวัดสุรินทร์ ได้ให้ความสนใจศึกษาและเห็นประโยชน์จากการนำขยะอินทรีย์มาใช้เพื่อประโยชน์ทางด้านเกษตรกรรมในพื้นที่เช่นกัน เนื่องด้วยในชุมชนบ้านโนนกลาง หมู่ที่ 2 ตำบลเมืองบัวนั้น มีโครงการหน้าบ้านน้อมองและโครงการจัดให้ปลูกผักหน้าบ้านอยู่แล้ว ซึ่งหากประชาชนในหมู่บ้านสามารถจัดการขยะอินทรีย์เพื่อทำปุ๋ยได้ ย่อมจะส่งเสริมให้กิจกรรมที่มีอยู่แล้วในชุมชนได้รับประโยชน์มากยิ่งขึ้น และอาจก่อให้เกิดรายได้อีกทางหนึ่งได้

#### 2.4 การแปรรูปขยะเป็นปุ๋ยชีวภาพ ปุ๋ยหมัก ปุ๋ยอัดเม็ด

คณะผู้วิจัยได้พิจารณาคัดเลือกตัวแทนจากชุมชนตำบลป่าสังข์ อำเภอจตุรพักตรพิมาน จังหวัดร้อยเอ็ด เป็นผู้บรรยายและแลกเปลี่ยนเรียนรู้เรื่องการแปรรูปขยะเป็นปุ๋ยชีวภาพ ปุ๋ยหมัก และปุ๋ยอัดเม็ด โดยในชุมชนตำบลป่าสังข์มีชาวบ้าน หมู่บ้านร่องคำ หมู่ที่ 3 รวมกลุ่มกันจัดตั้งกลุ่มผู้ผลิตปุ๋ยน้ำหมักชีวภาพจากขยะอินทรีย์ โดยเริ่มจากเก็บรวบรวมขยะอินทรีย์ในครัวเรือน และในงานบุญตามประเพณีต่างๆ ที่จัดขึ้นในชุมชน รวมถึงร้านอาหารในพื้นที่ โดยนำมาทำน้ำหมักชีวภาพ ต่อมา มีโครงการของกระทรวงเกษตรและสหกรณ์ได้จัดอบรมเกษตรกรปลูกพันธุ์ข้าวหอมมะลิ ชาวบ้านกลุ่มนี้ได้เข้าร่วมอบรมและนำมาจัดตั้งกลุ่มผู้ผลิตพันธุ์ข้าวขึ้น สมาชิกกลุ่มจึงได้มีการนำน้ำหมักชีวภาพมาแปรรูปเป็นปุ๋ยหมักเพื่อเป็นปุ๋ยสำหรับพันธุ์ข้าวและขายในราคาสมาชิก (ประมาณ 250 บาทต่อถุง) ต่อมาเมื่อกลุ่มได้ส่งพันธุ์ข้าวเข้าประกวดในเทศกาลข้าวหอมมะลิโลก ทางกลุ่มได้รับรางวัลชนะเลิศในระดับจังหวัด และส่งประกวดต่อได้รับรางวัลรองชนะเลิศในระดับประเทศ หน่วยงานกระทรวงเกษตรและสหกรณ์จึงได้สนับสนุนเครื่องอัดปุ๋ยเม็ดจำนวน 1 เครื่องให้กับกลุ่ม และปีถัดมาได้รับการสนับสนุนอีก 1 เครื่อง ซึ่งทำให้ทางกลุ่มได้จัดทำปุ๋ยอัดเม็ดสำหรับสมาชิก และขายในราคาสมาชิก (ประมาณ 360 บาทต่อกระสอบ) โดยสามารถผลิตปุ๋ยอัดเม็ดได้ปีละ 2 ครั้ง ผลลัพธ์ที่เกิดขึ้นกับเกษตรกรกลุ่มนี้คือ

- (1) การรวมกลุ่มดำเนินกิจการการผลิตพันธุ์ข้าว ทำน้ำหมักชีวภาพ และปุ๋ยอัดเม็ด จนประสบความสำเร็จ สามารถดำเนินมาได้จนถึงปัจจุบัน
- (2) ทำให้ต้นทุนการผลิตข้าวลดลง ได้กำไรจากการจำหน่ายข้าวได้มากกว่าเท่าตัว
- (3) ทางกลุ่มได้รับการยอมรับและความภาคภูมิใจจากการประกวดพันธุ์ข้าวแล้วได้รับรางวัล ทั้งในระดับจังหวัดและในระดับประเทศ

ผู้เข้าร่วมโครงการมีความสนใจในการทำปุ๋ยหมักชีวภาพ เนื่องจากอาชีพหลักของชาวบ้านในชุมชนคือการทำเกษตรกรรม โดยตัวแทนจากพื้นที่ศึกษาชุมชนตำบลเมืองบัว อำเภอชุมพลบุรี จังหวัดสุรินทร์ ได้ให้ความสนใจในเรื่องดังกล่าว และคาดว่าจะนำมาขยายผลเพื่อสร้างเสริมให้เกิดการแปรรูปขยะเพื่อทำปุ๋ยหมักชีวภาพหรือปุ๋ยอินทรีย์ต่อไป

### กิจกรรมที่ 3 การถอดบทเรียนและสรุปบทเรียน

เมื่อได้จัดกิจกรรมการแลกเปลี่ยนเรียนรู้แล้ว กลุ่มผู้เข้าร่วมโครงการได้มีโอกาสแลกเปลี่ยนและซักถามข้อมูลเกี่ยวกับการดำเนินงานแนวปฏิบัติที่ดี ที่แต่ละชุมชนได้นำมาเสนอ โดยคณะผู้วิจัยได้ดำเนินการจัดแบ่งกลุ่มการถอดบทเรียนและสรุปบทเรียนที่ได้จากการแลกเปลี่ยนเรียนรู้ระหว่างกัน ซึ่งเมื่อสังเคราะห์ผลแล้ว พบข้อมูลดังนี้

#### 3.1 สภาพปัญหาที่พบในการบริหารจัดการขยะในพื้นที่

- (1) สมาชิกในชุมชนยังขาดการมีส่วนร่วมและดำเนินการอย่างจริงจัง
- (2) ขาดความรู้ในการคัดแยกและกำจัดขยะอย่างถูกวิธี
- (3) ขาดงบประมาณในด้านการบริหารจัดการและกำจัดขยะ
- (4) บางชุมชนเป็นที่ตั้งของโรงงานอุตสาหกรรม ทำให้มีจำนวนประชากรในพื้นที่มาก ส่งผลให้ปริมาณขยะมากตามไปด้วย
- (5) ผู้นำชุมชนยังไม่ให้ความสำคัญ ขาดการประสานงานร่วมมือ ขาดความเข้มแข็งของผู้นำชุมชน

#### 3.2 ลักษณะการบริหารจัดการขยะที่ชุมชนสามารถดำเนินการได้

- (1) มีจุดรวบรวมขยะอันตรายในชุมชน
- (2) มีการทำวัตรกรรมจากขยะที่เหลือใช้
- (3) มีการจัดสรรงบประมาณที่เหมาะสมสำหรับการกำจัดขยะ
- (4) มีกฎกติกาสำหรับใช้ร่วมกันในการบริหารจัดการขยะ
- (5) จัดตั้งชุมชนต้นแบบหรือครัวเรือนต้นแบบ
- (6) จัดตั้งธนาคารขยะ จัดตั้งคณะทำงานด้านการบริหารจัดการขยะในชุมชน ส่งเสริมให้มีอาสาสมัครชุมชน

- (7) มีกิจกรรมการประชาสัมพันธ์และกิจกรรมอื่นๆ เพื่อกระตุ้นให้เกิดสำนึกในการบริหารจัดการขยะอย่างถูกวิธี

### 3.3 แนวทางการขับเคลื่อนที่ชุมชนสามารถดำเนินการได้

- (1) สร้างเครือข่ายการทำงานในทุกระดับ ได้แก่ ชุมชน อปท. กลุ่มองค์กรและหน่วยงานราชการในชุมชน เพื่อแลกเปลี่ยนเรียนรู้กัน
- (2) ส่งเสริมความรู้ด้านการคัดแยกและจัดการขยะอย่างถูกวิธี
- (3) มีการกำกับ ติดตามผลการดำเนินงาน และมีการรายงานสถิติอย่างเป็นระบบ
- (4) ส่งเสริมการคัดแยกขยะต้นทางให้เป็นรูปธรรมชัดเจน
- (5) ส่งเสริมให้มีการขยายผลสู่ทุกครัวเรือนในชุมชน
- (6) ส่งเสริมชุมชนต้นแบบ รวมถึงเยาวชนและประชาชนให้มีจิตสำนึกในการจัดการขยะ

### 3.4 สิ่งที่คาดหวังต่อการดำเนินงานบริหารจัดการขยะในพื้นที่ชุมชน

- (1) เกิดการแลกเปลี่ยนเรียนรู้ สามารถต่อยอดสิ่งที่รู้ เติมเต็มสิ่งที่ขาด เพื่อการพัฒนาพื้นที่ตามบริบทได้
- (2) ชุมชนมีความร่วมมือกัน เป็นชุมชนที่เข้มแข็ง สามารถจัดการตนเองได้
- (3) พื้นที่ชุมชนสะอาด ปริมาณขยะลดลง มีสิ่งแวดล้อมที่ดี เป็นชุมชนที่น่าอยู่
- (4) ประชาชนทุกครัวเรือนมีจิตสำนึกในการคัดแยกและจัดการขยะ
- (5) มีงบประมาณสนับสนุนสำหรับการจัดกิจกรรมอย่างเพียงพอและเหมาะสม
- (6) ชุมชนได้แนวปฏิบัติที่เหมาะสมสำหรับการบริหารจัดการขยะของพื้นที่ตนเอง
- (7) มีแหล่งกำจัดขยะที่ไม่ก่อให้เกิดมลพิษต่อสิ่งแวดล้อม

### 3.5 สิ่งที่ยังขาดการสนับสนุนหรือยังไม่สามารถแก้ไขปัญหาคือ

- (1) ยังไม่สามารถเข้าถึงเครือข่ายที่มุ่งหวังได้
- (2) ยังไม่สามารถสร้างกลุ่มจิตอาสาของชุมชนได้
- (3) ขาดผู้นำที่เข้มแข็งเพื่อการดำเนินการอย่างมีประสิทธิภาพ
- (4) ขาดงบประมาณสนับสนุนที่จำเป็นสำหรับการจัดกิจกรรม
- (5) การมีส่วนร่วมของชุมชนยังไม่ครบทุกครัวเรือน
- (6) การส่งเสริมด้านความรู้ในการจัดการขยะอย่างถูกวิธียังทำได้ไม่ทั่วถึง

### 3.6 สิ่งที่ได้รับจากการเข้าร่วมอบรมเชิงปฏิบัติการและแลกเปลี่ยนเรียนรู้ในครั้งนี้

- (1) ความรู้เรื่องการตั้งกฎ กติกา และระเบียบของกลุ่มหรือชุมชน
- (2) การต่อยอดการใช้ประโยชน์จากขยะรีไซเคิล การแปรรูปและการเพิ่มมูลค่าจากขยะ
- (3) การจัดกิจกรรมจิตอาสาเพื่อสร้างเสริมจิตสำนึกการจัดการขยะอย่างถูกวิธี
- (4) การจัดการขยะอย่างถูกวิธี ทั้งการคัดแยก การกำจัด และการนำไปใช้ประโยชน์

(5) การดำเนินงานบริหารจัดการขยะโดยการมีส่วนร่วมของชุมชน โดยไม่มีค่าใช้จ่ายหรือใช้งบประมาณน้อย

(6) กระบวนการเสริมสร้างความร่วมมือ ความสามัคคีของคนในชุมชน รวมถึงการสร้างขวัญกำลังใจเพื่อให้การดำเนินงานเป็นไปอย่างต่อเนื่องและยั่งยืน

(7) มีเครือข่ายของชุมชนที่จัดการตนเองด้านการบริหารจัดการขยะ สามารถแลกเปลี่ยนเรียนรู้ ร่วมแก้ไขปัญหาและสร้างขวัญกำลังใจระหว่างกัน

(8) ได้แนวทางการจัดตั้งธนาคารขยะของชุมชน การจัดตั้งเป็นกองทุนที่บริหารจัดการโดยรายได้ธนาคารขยะ

(9) ได้ศึกษาดูงานจากต้นแบบชุมชนที่ปฏิบัติและมีความเข้มแข็งหรือดำเนินการอย่างเป็นรูปธรรม

#### กิจกรรมที่ 4 สรุปภาพรวมในด้านต่างๆ

จากการสะท้อนความคิดของตัวแทนพื้นที่ศึกษาวิจัย ชุมชนตำบลเมืองบัว อำเภอชุมพลบุรี จังหวัดสุรินทร์ สามารถสรุปได้ดังนี้

##### 4.1 ด้านแนวปฏิบัติที่ดี

ตัวแทนชุมชนตำบลเมืองบัว ได้เล็งเห็นแนวปฏิบัติที่ดีด้านการดำเนินกิจกรรมที่ขยายผลสู่ชุมชนอื่นๆ ในพื้นที่ตำบล โดยวิธีการจัดการต้นแบบที่ดี และให้ชุมชนต้นแบบได้มีโอกาสในการแลกเปลี่ยนกับชุมชนอื่นๆ อันจะทำให้เกิดความเข้มแข็งของผู้นำชุมชนต้นแบบเอง เป็นการสร้างขวัญและกำลังใจในการดำเนินกิจกรรมหรือโครงการอันเป็นประโยชน์ต่อไปในอนาคตได้ นอกจากนี้ยังเป็น การส่งเสริมการดำเนินงานขององค์การบริหารส่วนตำบลในการบริหารจัดการพื้นที่อื่นๆ โดยการมีส่วนร่วมของประชาชน ให้เป็นผู้เลือกแนวปฏิบัติเองจากการเรียนรู้จากชุมชนต้นแบบ ซึ่งจะส่งผลให้เกิดการพัฒนากระบวนการจัดการขยะด้วยตนเองในแต่ละครัวเรือนอย่างเป็นรูปธรรมต่อไป

##### 4.2 ด้านรูปแบบการจัดการขยะที่เหมาะสม

ตัวแทนชุมชนตำบลเมืองบัว มีแนวคิดด้านรูปแบบการจัดการขยะที่เหมาะสมว่าชุมชนควรมีการสร้างกฎ กติกา ที่มีความชัดเจนโดยเกิดจากการมีส่วนร่วมของประชาชน ซึ่งจะส่งผลให้เกิดการกระตุ้นให้มีการบริหารจัดการขยะในครัวเรือนอย่างเป็นรูปธรรม ตั้งแต่การคัดแยก การจำหน่ายขยะ และการนำขยะไปใช้ประโยชน์ นอกจากนี้ภาคีเครือข่ายภายนอกก็มีความสำคัญเพื่อกระตุ้นให้เกิดการดำเนินกิจกรรมของชุมชนอย่างสร้างสรรค์และมีการพัฒนาต่ออย่างยั่งยืน เช่น การสร้างความร่วมมือกับชุมชนเครือข่ายอื่น การสร้างกิจกรรมร่วมกับหน่วยงานทางการศึกษา การสาธารณสุข ศาสนสถาน เป็นต้น เพื่อให้เกิดการแลกเปลี่ยนแนวคิดที่หลากหลาย และสร้างกระบวนการจัดการขยะในครัวเรือนอย่างมีส่วนร่วมโดยทุกฝ่าย ทั้งในส่วนของเด็ก เยาวชน ชาวบ้าน และผู้นำชุมชนนั้นๆ



### 4.3 ด้านการใช้ประโยชน์จากขยะครัวเรือน

ตัวแทนชุมชนตำบลเมืองบัว ได้สะท้อนผลจากการเข้าร่วมอบรมเชิงปฏิบัติการแลกเปลี่ยนเรียนรู้ด้านการบริหารจัดการขยะว่า สามารถนำความรู้ที่ได้รับไปต่อยอดเพื่อจัดการด้านการทำน้ำหมักชีวภาพและการเลี้ยงไส้เดือนดินเพื่อใช้ในพื้นที่เกษตรกรรมของสมาชิกในชุมชน นอกจากนี้ยังมีแนวคิดในการนำขยะมาแปรรูปเพื่อให้เกิดการสร้างรายได้กับชุมชนต่อไป เช่น การทำปุ๋ยอินทรีย์และปุ๋ยอัดเม็ด

### 4.4 ด้านความต้องการพัฒนาในพื้นที่

ตัวแทนชุมชนตำบลเมืองบัว ได้แนวคิดในการนำความรู้ที่ได้จากการเข้าร่วมโครงการอบรมครั้งนี้และจากการศึกษาดูงานในพื้นที่อื่นๆ มาส่งเสริมให้ผู้นำชุมชนบ้านโนนกลาง หมู่ที่ 2 สามารถนำความรู้และประสบการณ์ของตนเองมาถ่ายทอดให้กับชุมชนอื่นๆ เพื่อขยายผลให้ครอบคลุมทุกหมู่บ้านในตำบลเมืองบัว ซึ่งสอดคล้องกับนโยบายของอำเภอชุมพลบุรี และจังหวัดสุรินทร์ ที่ต้องการให้จังหวัดสามารถลดปริมาณขยะได้อย่างเป็นรูปธรรม

### กิจกรรมที่ 5 สัญญาประชาคม

เมื่อดำเนินกิจกรรมการอบรมเชิงปฏิบัติการและการแลกเปลี่ยนเรียนรู้ระหว่างชุมชนแล้วเสร็จ ตัวแทนจากพื้นที่ศึกษาวิจัย ชุมชนตำบลเมืองบัว อำเภอชุมพลบุรี จังหวัดสุรินทร์ ก็ได้ร่วมกันทำสัญญาประชาคมเพื่อเป็นค้ำประกันสัญญาที่จะร่วมมือกันสร้างแนวปฏิบัติที่ดี สร้างรูปแบบการจัดการขยะที่เหมาะสมกับชุมชน และใช้ประโยชน์จากขยะครัวเรือน เพื่อการสร้างเสริมสุขภาวะที่ดีต่อชุมชนและสิ่งแวดล้อม โดยกระบวนการจัดการตนเองเพื่อสร้างชุมชนที่เข้มแข็งน่าอยู่อย่างยั่งยืนต่อไป

สรุปผลการประเมินโครงการฝึกอบรมเชิงปฏิบัติการเรื่องการหาแนวทางปฏิบัติที่ดีในการจัดการขยะและการเพิ่มมูลค่าขยะมูลฝอยในครัวเรือนเพื่อเสริมสร้างความเข้มแข็งและสิ่งแวดล้อมของชุมชน ระหว่าง วันที่ 18 – 19 มีนาคม 2560 ณ โรงเรียนร่อนคำวิทยานุกูล ตำบลป่าสังข์ อำเภोजตุรพักตรพิมาน จังหวัดร้อยเอ็ด รายละเอียดเป็นดังนี้

## ตอนที่ 1 ข้อมูลทั่วไป

ตารางที่ 5.1 ข้อมูลทั่วไปของผู้ตอบแบบสอบถามการเข้าอบรม

ข้อมูลทั่วไป	จำนวน (คน)	ร้อยละ
<b>1. เพศ</b>		
หญิง	18	29
ชาย	44	71
<b>รวม</b>	<b>62</b>	<b>100</b>
<b>2.อายุ</b>		
ต่ำกว่า 15 ปี	-	-
15-20 ปี	-	-
20-30 ปี	3	4.8
31-40 ปี	12	19.4
41-50 ปี	18	29.0
51 ปีขึ้นไป	28	45.2
ไม่ตอบข้อนี้	1	1.6
<b>รวม</b>	<b>62</b>	<b>100</b>
<b>3. การศึกษา</b>		
ไม่ได้ศึกษา	-	-
ประถมศึกษา	13	21.0
มัธยมศึกษาตอนต้น	5	8.1
มัธยมศึกษาตอนปลาย	22	35.5
อนุปริญญาหรือเทียบเท่า	2	3.2
ปริญญาตรี	11	17.7
สูงกว่าปริญญาตรี	9	14.5
อื่นๆ	-	-
<b>รวม</b>	<b>62</b>	<b>100</b>

ตารางที่ 5.1 (ต่อ)

ข้อมูลทั่วไป	จำนวน (คน)	ร้อยละ
<b>4. อาชีพ</b>		
ข้าราชการ	17	27.4
พนักงานรัฐวิสาหกิจ	1	1.6
พนักงานบริษัท/เอกชน	-	-
ค้าขาย	2	3.2
เกษตรกร	32	51.6
ผู้ประกอบการ	-	-
รับจ้างทั่วไป	-	-
นักเรียน/นักศึกษา	-	-
อื่นๆ	9	14.5
ไม่ตอบข้อนี้	1	1.6
<b>รวม</b>	<b>62</b>	<b>100</b>
<b>5 สถานภาพในชุมชน</b>		
กรรมการหมู่บ้าน	11	17.7
ผู้ใหญ่บ้าน	10	16.1
กำนัน	1	1.6
ส.อบต.	9	14.5
อสม.	3	4.8
สมาชิกกลุ่มในชุมชน	2	3.2
เจ้าหน้าที่ อบต.	15	24.2
ประชาชนทั่วไป	4	6.5
อื่นๆ	4	6.5
ไม่ตอบข้อนี้	3	4.8
<b>รวม</b>	<b>62</b>	<b>62</b>

ตารางที่ 5.1 (ต่อ)

ข้อมูลทั่วไป	จำนวน (คน)	ร้อยละ
6. รายได้ (บาท/ เดือน)		
600	1	1.6
1200	1	1.6
2000	1	1.6
5000	5	8.1
5600	1	1.6
7000	2	3.2
7200	1	1.6
8000	7	11.3
9180	1	1.6
10000	6	9.7
14000	1	1.6
15000	4	6.5
18000	1	1.6
20000	5	8.1
21710	1	1.6
24000	1	1.6
27000	1	1.6
30000	3	4.8
40000	1	1.6
45000	1	1.6
70000	1	1.6
80000	1	1.6
ไม่ได้ตอบข้อนี้	15	24.3
รวม	62	100

จากตารางที่ 5.1 พบว่า จากจำนวนผู้เข้าร่วมอบรมที่ตอบแบบสอบถามทั้งสิ้น 62 คน ผู้เข้าร่วมอบรมโดยส่วนใหญ่เป็นเพศชาย คิดเป็นร้อยละ 71 ของผู้เข้าร่วมอบรมทั้งหมด โดยส่วนใหญ่มีอายุ 51 ปีขึ้นไป คิดเป็นร้อยละ 45.2 และอายุ 41-50 ปี คิดเป็นร้อยละ 29 ซึ่งอยู่ในวัยกลางคน และเป็นผู้นำของหมู่บ้าน มีการศึกษาสูงสุดในระดับมัธยมศึกษาตอนปลาย คิดเป็นร้อยละ 35.5 และในระดับประถมศึกษา คิดเป็นร้อยละ 21 มีอาชีพเกษตรกร คิดเป็นร้อยละ 51.6 และเป็นข้าราชการ คิดเป็นร้อยละ 27.4 มีสถานภาพในชุมชนเป็นเจ้าหน้าที่ อบต. คิดเป็นร้อยละ 24.2 และเป็นผู้นำชุมชน ได้แก่ กรรมการหมู่บ้าน ผู้ใหญ่บ้าน กำนัน สมาชิกองค์การบริหารส่วนตำบล รวมคิดเป็นร้อยละ 49.9 มีรายได้เฉลี่ยต่อเดือน 600 บาท ถึง 80,000 บาท

## ตอนที่ 2 ระดับความรู้ความเข้าใจ

ในการวัดระดับความรู้ความเข้าใจของผู้เข้ารับการอบรมหลังจากเข้าร่วมกิจกรรมการอบรมเชิงปฏิบัติการเรื่องการหาแนวทางปฏิบัติที่ดีในการจัดการขยะและการเพิ่มมูลค่าขยะมูลฝอยในครัวเรือนเพื่อเสริมสร้างความเข้มแข็งและสิ่งแวดล้อมของชุมชนนั้น คณะผู้วิจัยได้กำหนดเกณฑ์ในการแปลผลไว้ตามระดับคะแนน โดยพบว่าผู้เข้ารับการอบรมมีระดับความรู้ความเข้าใจในประเด็นต่างๆ ดังนี้

ระดับคะแนน	ระดับ
1.00 – 1.49	น้อยที่สุด
1.50 – 2.49	น้อย
2.50 – 3.49	ปานกลาง
3.50 – 4.49	มาก
4.50 – 5.00	มากที่สุด

ตารางที่ 5.2 ระดับความรู้ความเข้าใจของผู้เข้าอบรม

ด้าน	ประเด็น	$\bar{x}$	S.D	ระดับ
ด้านเนื้อหาการจัดการขยะ	1.เนื้อหาที่เข้าอบรมตรงกับความต้องการ	4.26	0.68	มาก
	2.เนื้อหา มีความครอบคลุมตามประเด็นการอบรม	4.11	0.60	มาก
	3.เนื้อหา เข้าใจง่าย ตรงวัตถุประสงค์	4.35	0.68	มาก
	4.การถ่ายทอดของวิทยากรเข้าใจง่าย	4.24	0.69	มาก
	5.การสาธิตเข้าใจง่าย สามารถปฏิบัติตามได้	4.15	0.76	มาก
	6.สื่อที่ใช้ในการอบรมมีความเหมาะสม	4.11	0.73	มาก
	7.เอกสารประกอบการอบรมอ่านเข้าใจง่ายและถูกต้อง	4.24	0.62	มาก

ด้าน	ประเด็น	$\bar{x}$	S.D	ระดับ
ด้านความรู้ความเข้าใจ	1.ความรู้ ความเข้าใจในเรื่องนี้ก่อนการอบรม	3.84	0.85	มาก
	2.ความรู้ ความเข้าใจในเรื่องนี้หลังการอบรม	4.35	0.60	มาก
	3.สามารถแยกประเภทขยะได้	4.39	0.61	มาก
	4.สามารถบอกข้อดีของการจัดการขยะได้	4.37	0.58	มาก
	5.สามารถบอกประโยชน์เกี่ยวกับการนำขยะไปใช้ได้	4.39	0.55	มาก
	6.สามารถบอกผลกระทบที่เกิดจากปัญหาขยะมูลฝอย	4.34	0.60	มาก
	7.รู้และเข้าใจวิธีการกำจัดขยะที่ถูกต้อง	4.34	0.60	มาก
	8.บูรณาการทางความคิดสู่การปฏิบัติงานได้	4.26	0.68	มาก
ด้านการนำความรู้ไปใช้	1.สามารถนำความรู้ที่ได้รับไปประยุกต์ใช้	4.44	0.62	มาก
	2.สามารถนำความรู้ไปถ่ายทอดแก่บุคคลในครอบครัว	4.40	0.59	มาก
	3.สามารถให้คำปรึกษาแนะนำแก่บุคคลอื่นได้	4.37	0.63	มาก
	4.มีความมั่นใจในการนำความรู้ที่ได้รับไปปฏิบัติ	4.40	0.64	มาก
	5.สามารถนำไปประยุกต์ให้เกิดรายได้	4.44	0.59	มาก
	6.สามารถนำความรู้ไปบริหารจัดการขยะในครัวเรือน	4.58	0.53	มากที่สุด
<b>รวม</b>		<b>4.30</b>	<b>0.64</b>	<b>มาก</b>

จากตารางที่ 5.2 ผู้เข้าอบรมมีความเห็นว่าตนเองมีความรู้ความเข้าใจในด้านเนื้อหาการจัดการขยะ ความรู้ความเข้าใจเรื่องการจัดการขยะ และการนำความรู้ไปใช้ประโยชน์ เฉลี่ยทั้งสามด้านในระดับมาก (คะแนนเฉลี่ย 4.30) โดยในด้านการนำความรู้ไปใช้ประโยชน์นั้น ผู้เข้าอบรมมีความมั่นใจว่าสามารถนำความรู้ไปบริหารจัดการขยะในครัวเรือนได้ในระดับมากที่สุด (คะแนนเฉลี่ย 4.58)

### ตอนที่ 3 ทศนคติเกี่ยวกับการจัดการขยะ

ในการสอบถามทัศนคติของผู้เข้ารับการอบรมเชิงปฏิบัติการเรื่องการทำแนวทางปฏิบัติที่ดีในการจัดการขยะและการเพิ่มมูลค่าขยะมูลฝอยในครัวเรือนเพื่อเสริมสร้างความเข้มแข็งและสิ่งแวดล้อมของชุมชนนั้น คณะผู้วิจัยได้กำหนดเกณฑ์การให้คะแนนไว้ 3 ระดับ โดยทำการแปลผลไว้ตามระดับคะแนน โดยพบว่าผู้เข้ารับการอบรมมีทัศนคติเกี่ยวกับการจัดการขยะในประเด็นต่างๆ ดังนี้

เกณฑ์การให้คะแนน	คะแนน
เห็นด้วย	3
ไม่แน่ใจ	2
ไม่เห็นด้วย	1

## การแปลผลคะแนน

1.00 – 1.66	หมายถึง	ค่อนข้างไม่เห็นด้วย
1.67 – 2.33	หมายถึง	ไม่แน่ใจ
2.34 – 2.66	หมายถึง	ค่อนข้างเห็นด้วย

ตารางที่ 5.3 ทศนคติเกี่ยวกับการจัดการขยะของผู้ตอบแบบสอบถามจากการอบรม

ทศนคติ	$\bar{x}$	S.D	การแปลผล
1.ผู้นำชุมชนมีส่วนสำคัญในการขับเคลื่อนการจัดการขยะชุมชน	2.97	0.25	ค่อนข้างเห็นด้วย
2.การสร้างภาวะผู้นำจะนำไปสู่การมีส่วนร่วมในการจัดการขยะชุมชน	2.97	0.25	ค่อนข้างเห็นด้วย
3.ทุกคนในชุมชนควรมีส่วนร่วมในการคัดแยกขยะและจัดการขยะชุมชน	2.97	0.25	ค่อนข้างเห็นด้วย
4.การจัดการขยะจะช่วยแก้ปัญหาสิ่งแวดล้อมในชุมชน	3.00	0.00	ค่อนข้างเห็นด้วย
5.การจัดการขยะจะช่วยลดการแพร่เชื้อโรคจากสัตว์ที่เป็นพาหะ	2.97	0.25	ค่อนข้างเห็นด้วย
6.มีความยินดีที่จะช่วยคัดแยกขยะในครัวเรือนเพื่อนำไปขายและแปรรูป	2.98	0.13	ค่อนข้างเห็นด้วย
7.มีความยินดีที่จะช่วยลดขยะเปียกในชุมชนโดยการนำมาทำปุ๋ยหรือนำไปให้กลุ่มทำปุ๋ยอินทรีย์	2.95	0.28	ค่อนข้างเห็นด้วย
8.ท่านอยากให้มีการคัดแยกขยะและการจัดการขยะในชุมชน	3.00	0.00	ค่อนข้างเห็นด้วย
9.ท่านอยากให้มีการจัดตั้งกลุ่มในชุมชน นำขยะมาแปรรูปเป็นผลิตภัณฑ์ของใช้ของตกแต่งต่างๆ	2.97	0.25	ค่อนข้างเห็นด้วย
10.การจัดการขยะในครัวเรือนทำให้สิ่งแวดล้อมสะอาด ชุมชนน่าอยู่	3.00	0.00	ค่อนข้างเห็นด้วย
11.หากท่านมีเวลา ท่านยินดีเข้าร่วมประชุมกับกรรมการชุมชนเพื่อหาแนวทางการจัดการขยะในชุมชนของตน	2.97	0.25	ค่อนข้างเห็นด้วย
12.ท่านต้องการให้ชุมชนของท่านเป็นชุมชนตัวอย่างในด้านการจัดการขยะแก่ชุมชนอื่น	2.94	0.36	ค่อนข้างเห็นด้วย
13.การมีส่วนร่วมของชุมชนทำให้เกิดความรักและความสามัคคี	3.00	0.00	ค่อนข้างเห็นด้วย
14.การมีส่วนร่วมของชุมชนทำให้เกิดความร่วมมือในการพัฒนาหมู่บ้านสะอาด ชุมชนน่าอยู่	3.00	0.00	ค่อนข้างเห็นด้วย
15.การมีส่วนร่วมของชุมชนทำให้เกิดชุมชนเข้มแข็งพึ่งพาตนเองได้	3.00	0.00	ค่อนข้างเห็นด้วย
<b>รวม</b>	<b>2.98</b>	<b>0.15</b>	<b>ค่อนข้างเห็นด้วย</b>

จากตารางที่ 5.3 ผู้เข้าอบรมค่อนข้างเห็นด้วยกับแนวคิดในการบริหารจัดการขยะอย่างถูกวิธี  
ที่ผู้วิจัยได้นำเสนอ (คะแนนเฉลี่ย 2.98)

#### ตอนที่ 4 ข้อเสนอแนะอื่นๆ

ผู้เข้าอบรมได้ให้ข้อเสนอแนะเกี่ยวกับการดำเนินงานจัดกิจกรรมการอบรมเชิงปฏิบัติการ การแลกเปลี่ยนเรียนรู้ และกิจกรรมอื่น ๆ เพื่อส่งเสริม สนับสนุน การหาแนวปฏิบัติที่เหมาะสมในการจัดการและลดปริมาณขยะครัวเรือน ดังนี้

- 1) อยากให้มีการบรรยายเกี่ยวกับการบริหารจัดการขยะอย่างละเอียดทุกขั้นตอนมากกว่านี้
- 2) อยากให้สมาชิกคนอื่นๆ ในชุมชน มีโอกาสมาศึกษาดูงานในพื้นที่จริงซึ่งดำเนินการแล้วประสบความสำเร็จอย่างเป็นรูปธรรม
- 3) อยากให้มีเวลาในการจัดกิจกรรมมากกว่านี้ โดยเฉพาะการลงพื้นที่ศูนย์เรียนรู้ ซึ่งทำให้ได้เห็นการปฏิบัติจริงของกลุ่มชุมชนที่มีความเข้มแข็ง
- 4) ได้ประสบการณ์ความรู้เกี่ยวกับคุณลักษณะของผู้นำว่าควรเป็นตัวอย่างที่ดี มีความเสียสละเพื่อส่วนรวมและควรติดตามผลอย่างสม่ำเสมอ
- 5) จัดสถานที่อบรมและดูงานได้เหมาะสม เข้าใจง่าย สามารถนำไปปรับใช้กับชุมชนได้เลย ชาวบ้านให้การต้อนรับเป็นอย่างดี
- 6) บางกลุ่มชุมชนมีพื้นเพพูดภาษาถิ่นเป็นภาษาเขมร จึงไม่สามารถเข้าใจภาษาอีสานที่ชุมชนอื่นมาแลกเปลี่ยนได้ทั้งหมด
- 7) อยากให้มีการลงพื้นที่ชุมชนโดยใช้เวลาในพื้นที่มากกว่านี้ รวมถึงจัดให้มีเครื่องขยายเสียงหรือลำโพงเคลื่อนที่
- 8) หน่วยงาน ส่วนราชการ กลุ่มองค์กร เอกชน ควรมีส่วนร่วมในการผลักดันให้แก่ชุมชน เพื่อเกิดการกระตุ้น ราษฎรให้ความร่วมมือ
- 9) ควรมีการจัดประกวด หรือกิจกรรมที่ส่งผลให้ราษฎร มีจิตอาสาร่วมแรงร่วมใจ ที่จะส่งผลให้กิจกรรมสำเร็จได้
- 10) เห็นด้วยในการอบรมในการจัดการขยะให้กับกลุ่มองค์กรภาคีเครือข่าย เพราะได้ความรู้มากเกิดประโยชน์ จะได้นำความรู้ไปปรับใช้ในท้องถิ่นชุมชนของตนเองให้สะอาดและยั่งยืนต่อไป
- 11) อยากให้ทีมนักวิชาการ ลงพื้นที่เติมองค์ความรู้ให้ชุมชนสร้างความเข้าใจ ปรับเปลี่ยนพฤติกรรมคน เพื่อสร้างภาคีหน่วยงานเต็มเต็มเพื่อให้ยั่งยืน
- 12) ควรส่งเสริมองค์ความรู้ งบประมาณ ให้กับพื้นที่ที่สนใจ และพัฒนาแหล่งเรียนรู้ที่สามารถขยายผลไปยังชุมชนอื่นที่สนใจ



### 5.1.2 การติดตามผลการดำเนินงาน เพื่อส่งเสริม สนับสนุนและค้นหาแนวปฏิบัติที่เหมาะสมในการจัดการขยะในครัวเรือนโดยคณะผู้วิจัย

เพื่อค้นหาแนวปฏิบัติที่เหมาะสมในการจัดการขยะในครัวเรือนของชุมชนในเขตองค์การบริหารส่วนตำบลเมืองบัว อำเภอุมพหลบุรี จังหวัดสุรินทร์ คณะผู้วิจัยได้ติดตามผลการดำเนินงานของกลุ่มประชากรในชุมชน เพื่อส่งเสริม สนับสนุนและค้นหาแนวปฏิบัติที่เหมาะสม โดยได้ลงพื้นที่เพื่อติดตาม สังเกต และสัมภาษณ์ เจ้าหน้าที่ขององค์การบริหารส่วนตำบลเมืองบัว และสำรวจพื้นที่ชุมชนในเขตตำบลเมืองบัว รวมถึงสัมภาษณ์ปลัดองค์การบริหารส่วนตำบลเมืองบัว ในวันที่ 20 มิถุนายน 2560 และพบผลการดำเนินงาน ดังนี้

#### ก. โครงการหรือกิจกรรมที่ชุมชนได้ดำเนินการมาแล้ว

พื้นที่ตำบลเมืองบัว อำเภอุมพหลบุรี โดยการดำเนินงานขององค์การบริหารส่วนตำบลเมืองบัว ได้จัดโครงการและกิจกรรมสนับสนุนให้ประชาชนในเขตตำบลมีการบริหารจัดการขยะอย่างถูกวิธีมาอย่างต่อเนื่องทั้งเพื่อเป็นการสนองนโยบายของรัฐบาลและนโยบายของจังหวัดในการลดปริมาณขยะ และสร้างความรู้ความเข้าใจด้านการบริหารจัดการขยะให้กับประชาชน แม้ว่าการดำเนินการจะไม่ส่งผลให้ทุกหมู่บ้านในเขตตำบลเมืองบัว อำเภอุมพหลบุรี จังหวัดสุรินทร์ ประสบความสำเร็จในการจัดการขยะในครัวเรือนอย่างเป็นรูปธรรม แต่ผลจากการส่งเสริมโดยองค์การบริหารส่วนตำบลเมืองบัว ดังที่กล่าวมาแล้ว ทำให้เกิดชุมชนต้นแบบคือหมู่บ้านโนนกลาง หมู่ที่ 2 ซึ่งผู้นำหมู่บ้านโดยการมีส่วนร่วมของสมาชิกในหมู่บ้าน ได้มีแนวคิดในการบริหารจัดการตนเองในชุมชน เริ่มตั้งแต่การร่วมมือกันประกวดหมู่บ้านมาอยู่ในปี 2557 และพัฒนาโครงการอย่างต่อเนื่องในปี 2558 จนกระทั่งในปี 2559 ได้มีกิจกรรมการประกวดหน้าบ้านน่ามอง ซึ่งมุ่งเน้นให้แต่ละครัวเรือนดูแลจัดการขยะในครัวเรือน การปลูกพืชผักสวนครัว และการจัดบริเวณหน้าบ้านให้สะอาดเรียบร้อย ไม่มีเศษขยะซึ่งก่อให้เกิดมลพิษต่อสิ่งแวดล้อม ทั้งนี้ผลจากการที่หมู่บ้านโนนกลาง หมู่ที่ 2 ได้ดำเนินการจัดการตนเองอย่างเข้มแข็งนั้น ทำให้ได้รับรางวัลหมู่บ้านต้นแบบ และได้รับการสนับสนุนทั้งทางด้านงบประมาณและการสร้างสรรค์กิจกรรมอื่นๆ ส่งผลให้ชุมชนสามารถต่อยอดพัฒนากิจกรรมอื่นๆ ต่ออีกได้ โดยที่เห็นได้อย่างเด่นชัดคือกิจกรรมการทอดผ้าป่าขยะที่ชุมชนตำบลเมืองบัวได้จัดขึ้น เพื่อส่งเสริมให้ประชาชนจัดเก็บขยะพลาสติก ขยะรีไซเคิล และขยะที่สามารถจำหน่ายได้ มาจัดเป็นขบวนแห่และนำรายได้มาเป็นกองทุนสำหรับการดำเนินกิจกรรมอื่นๆ การจัดการตนเองอย่างเข้มแข็งนั้น ทำให้ได้รับรางวัลหมู่บ้านต้นแบบ และได้รับการสนับสนุนทั้งทางด้านงบประมาณและการสร้างสรรค์กิจกรรมอื่นๆ ส่งผลให้ชุมชนสามารถต่อยอดพัฒนากิจกรรมอื่นๆ ต่ออีกได้ โดยที่เห็นได้อย่างเด่นชัดคือกิจกรรมการทอดผ้าป่าขยะที่ชุมชนตำบลเมืองบัวได้จัดขึ้น เพื่อส่งเสริมให้ประชาชนจัดเก็บขยะพลาสติก ขยะรีไซเคิล และขยะที่สามารถจำหน่ายได้ มาจัดเป็นขบวนแห่และนำรายได้มาเป็นกองทุนรวมเพื่อดำเนินกิจกรรมอันเป็นประโยชน์ต่อชุมชนต่อไป โดยกิจกรรมดังกล่าวจัดในวันที่ 29 มีนาคม 2560 และ

ประสบผลสำเร็จอย่างมาก เนื่องด้วยมีหมู่บ้านเข้าร่วมกิจกรรมครบทั้ง 16 หมู่บ้าน ก่อให้ประชาชนในทุกหมู่บ้านทั่วทั้งตำบลเมืองบัว อำเภอลำทะเมนชัยเกิดความกระตือรือร้นในการคัดแยกขยะเพื่อจำหน่าย ซึ่งเป็นส่วนหนึ่งในการลดปริมาณขยะในครัวเรือน ทั้งนี้ผลจากการจัดกิจกรรมดังกล่าว ทำให้ชุมชนตำบลเมืองบัวได้รับคัดเลือกจากอำเภอลำทะเมนชัยให้เป็นตัวแทนประกวดชุมชนหมู่บ้านพัฒนาในระดัจังหวัด และได้รับรางวัลชนะเลิศในกิจกรรมดังกล่าว

จากผลสำเร็จดังกล่าว พบว่าการดำเนินกิจกรรมในระดับครัวเรือนของประชาชนในตำบลเมืองบัว อำเภอลำทะเมนชัย ยังต้องอาศัยกลไกของชุมชนและกิจกรรมที่จะกระตุ้นให้สมาชิกในชุมชนเกิดความกระตือรือร้นในการดำเนินกิจกรรม และแสดงให้เห็นถึงภาวะความเป็นผู้นำของผู้นำชุมชนบ้านโนนกลาง หมู่ที่ 2 ที่บริหารจัดการชุมชนด้วยตนเองจนมีความเข้มแข็งและเป็นต้นแบบที่ดีสำหรับชุมชนอื่นๆ ใกล้เคียง ให้เห็นภาพความสำเร็จ และความเป็นไปได้ในการนำแนวคิดดังกล่าวไปบริหารจัดการพื้นที่ของตนต่อไป นอกจากนี้ความสำเร็จดังกล่าวยังเกิดจากการสนับสนุนของผู้นำของตำบลในระดับนโยบาย อันประกอบไปด้วย นายกองค์การบริหารส่วนตำบลและผู้บริหาร สมาชิกสภาองค์การบริหารส่วนตำบล และเจ้าหน้าที่ในองค์การบริหารส่วนตำบล รวมถึงภาคีเครือข่ายอื่นๆ ในพื้นที่ตำบลเมืองบัว อำเภอลำทะเมนชัย จังหวัดสุรินทร์ ได้แก่ โรงพยาบาลส่งเสริมสุขภาพตำบล โรงเรียน และหน่วยงานอื่นๆ ที่ร่วมกันให้การสนับสนุนในการดำเนินกิจกรรมด้านการบริหารจัดการขยะ ซึ่งจากความกระตือรือร้นในการดำเนินงานดังกล่าวนี้ จำเป็นต้องมีการสร้างเสริมและกระตุ้นให้เกิดแรงจูงใจในการดำเนินงานอย่างต่อเนื่อง รวมถึงอาศัยกลไกของชุมชนเองในการบริหารจัดการตนเอง เพื่อให้เกิดการพัฒนาแนวปฏิบัติด้านการจัดการขยะในครัวเรือนอย่างมีประสิทธิภาพต่อไป

#### **ข. โครงการหรือกิจกรรมที่ชุมชนกำลังดำเนินการ**

องค์การบริหารส่วนตำบลเมืองบัวและผู้นำชุมชนได้เล็งเห็นความสำคัญของการสร้างกลไกของชุมชนในการจัดการขยะในครัวเรือน โดยได้วิเคราะห์ถึงปัจจัยที่ส่งผลต่อความสำเร็จหรือความล้มเหลวของกิจกรรมต่างๆ อันประกอบไปด้วย ผู้นำชุมชน ผู้รับผิดชอบหลักในกิจกรรมและโครงการ การบริหารจัดการขยะ ชุมชนทั้งในส่วนขององค์กรปกครองส่วนท้องถิ่นและชุมชน รวมถึงความเข้มแข็งของแต่ละชุมชนเอง ส่วนในด้านองค์ประกอบที่ทำให้เกิดความสำเร็จนั้น อาจแบ่งได้เป็นสามประเด็น ประเด็นแรกคือความกระตือรือร้น ความใฝ่เรียนรู้ของผู้มีส่วนเกี่ยวข้อง ประเด็นที่สองคือความคิดสร้างสรรค์และความมุ่งมั่นในการเอาชนะอุปสรรคหรือปัจจัยที่อาจทำให้ไม่ประสบความสำเร็จ ส่วนประเด็นสุดท้ายคือการลงมือปฏิบัติ การประเมินตนเองและปรับปรุงการดำเนินงาน โดยอาศัยการมีส่วนร่วมของกลุ่มคนในชุมชน จากการวิเคราะห์ปัจจัยดังกล่าวข้างต้น ทำให้องค์การบริหารส่วนตำบลเมืองบัว อำเภอลำทะเมนชัย จังหวัดสุรินทร์ ได้ดำเนินกิจกรรมที่ส่งเสริมให้เกิดการบริหารจัดการขยะในครัวเรือนอย่างต่อเนื่องมามากกว่า 3 ปี โดยในปีนี้ได้เตรียมการจัดกิจกรรมการ

ประกวดหมู่บ้านน่าอยู่เป็นปีที่สี่ในช่วงเดือนสิงหาคม 2560 โดยมีแนวคิดที่จะสร้างตัวชี้วัดหรือเกณฑ์ในการประเมินที่มีความเด่นชัดในด้านการจัดการขยะทุกครัวเรือน รวมถึงส่งเสริมให้เกิดการสร้างเครือข่ายระหว่างชุมชนในตำบลเมืองบัว อำเภอชุมพลบุรี จังหวัดสุรินทร์ ให้มีความเหนียวแน่นและมีกิจกรรมร่วมกันอย่างสม่ำเสมอ โดยการบูรณาการกับกิจกรรมอื่นๆ ที่มีในตำบลทั้งในการปกครองและประเพณีวัฒนธรรมของชุมชน และมีแนวคิดที่จะขอความร่วมมือจากภาคีเครือข่ายภายนอกให้มีส่วนร่วมในการจัดกิจกรรมดังกล่าว เช่น การเป็นคณะกรรมการตัดสิน เป็นต้น เพื่อให้เกิดผลสองประการสำคัญคือการสร้างผู้นำชุมชนที่มีความเข้มแข็งมากยิ่งขึ้นและการส่งเสริมให้เกิดการแลกเปลี่ยนเรียนรู้ระหว่างกัน อันจะเป็นการสร้างขวัญและกำลังใจให้กับชุมชนที่ต้องการจะประสบความสำเร็จในการจัดการขยะและดูแลสิ่งแวดล้อมในชุมชน

### ค. โครงการหรือกิจกรรมที่ชุมชนวางแผนที่จะดำเนินการต่อไป

จากการดำเนินงานด้านการบริหารจัดการขยะของพื้นที่ศึกษาวิจัย ชุมชนตำบลเมืองบัว อำเภอชุมพลบุรี จังหวัดสุรินทร์ นั้น ชุมชนและเจ้าหน้าที่องค์การบริหารส่วนตำบลที่รับผิดชอบได้วิเคราะห์ตนเองและวางแผนเพื่อการดำเนินการต่อไปเพื่อสร้างความเข้มแข็งของชุมชนและเป็นการสร้างแนวปฏิบัติที่เหมาะสมสำหรับการจัดการขยะในครัวเรือนของชุมชน สรุปได้ดังนี้

3.1) ส่งเสริมความสามารถของผู้นำชุมชนต้นแบบในการเป็นวิทยากรเพื่อเป็นส่วนหนึ่งในการขับเคลื่อนให้ชุมชนอื่นๆ ในเขตตำบลเมืองบัว อำเภอชุมพลบุรี จังหวัดสุรินทร์ ได้ดำเนินการจัดการขยะในครัวเรือนอย่างเหมาะสมกับบริบทชุมชนของตน

3.2) ส่งเสริมการจัดการความรู้ การแลกเปลี่ยนเรียนรู้ระหว่างชุมชนต้นแบบกับชุมชนอื่น เพื่อให้สามารถขยายผลความสำเร็จของการจัดการขยะในครัวเรือน และเป็นการลดปริมาณขยะได้อย่างเป็นรูปธรรม

3.3) จัดกิจกรรมที่จูงใจให้เกิดการคัดแยกขยะจัดการขยะในครัวเรือน และติดตามผลอย่างใกล้ชิด

3.4) ทบทวนโครงสร้างบุคลากรผู้รับผิดชอบในองค์การบริหารส่วนตำบลเมืองบัว เพื่อให้เจ้าหน้าที่ผู้ปฏิบัติงานมีขวัญกำลังใจ และอยู่ในโครงสร้างที่สามารถสนับสนุนงานการจัดการขยะอย่างครบวงจรได้อย่างมีประสิทธิภาพสูงสุด

3.5) ส่งเสริมความรู้เรื่องการบริหารจัดการขยะอย่างถูกวิธีและการนำขยะเหลือทิ้งไปใช้ประโยชน์ เพื่อการสร้างรายได้และกระตุ้นเศรษฐกิจในครัวเรือน

3.6) ติดตามผลทางด้านสถิติให้ครัวเรือนสามารถคัดแยกขยะอย่างมีประสิทธิภาพตั้งแต่ต้นทางและปริมาณขยะลดลงอย่างชัดเจน

### (3) กิจกรรมการแลกเปลี่ยนเรียนรู้และถอดบทเรียนความรู้ของชุมชน โดยตัวแทนชุมชน และคณะผู้วิจัย

ในวันที่ 11 ตุลาคม 2560 คณะผู้วิจัยได้จัดกิจกรรมการแลกเปลี่ยนเรียนรู้และถอดบทเรียนความรู้ของชุมชนขึ้น ณ ห้องประชุมองค์การบริหารส่วนตำบลเมืองบัว อำเภอชุมพลบุรี จังหวัดสุรินทร์ โดยมีวัตถุประสงค์เพื่อแลกเปลี่ยนเรียนรู้และถอดบทเรียนความรู้ของชุมชน และเป็นการกระตุ้นให้ชุมชนมีความตระหนักและมีจิตสำนึกในการบริหารจัดการขยะในครัวเรือนอย่างมีประสิทธิภาพ อันจะส่งผลให้ปริมาณขยะในครัวเรือนลดลง และสามารถแก้ปัญหาสิ่งแวดล้อมอันเป็นปัญหาสำคัญของพื้นที่ได้อีกด้วย โดยมีผลการดำเนินกิจกรรม ดังนี้

#### 1. ผู้เข้าร่วมกิจกรรม

ในการจัดกิจกรรมดังกล่าว มีผู้เข้าร่วมจำนวนทั้งสิ้น 52 คน ประกอบไปด้วย ตัวแทนชุมชน ผู้ใหญ่บ้าน ผู้ช่วยผู้ใหญ่บ้าน สมาชิก อบต. และเจ้าหน้าที่ของ อบต. ซึ่งจากจำนวนผู้เข้าร่วมดังกล่าว เป็นตัวแทนของสมาชิกในครัวเรือนในพื้นที่ตำบลเมืองบัว อำเภอชุมพลบุรี จังหวัดสุรินทร์

#### 2. แหล่งที่มาและปริมาณขยะในพื้นที่

ผู้เข้าร่วมกิจกรรมได้ร่วมอภิปรายและแสดงความคิดเห็นในประเด็นเกี่ยวกับแหล่งที่มาของขยะ โดยพบว่าขยะที่มีปริมาณมากในครัวเรือนเขตพื้นที่ตำบลเมืองบัว อำเภอชุมพลบุรี จังหวัดสุรินทร์ สามารถแบ่งได้ 4 กลุ่ม ได้แก่ (1) กลุ่มขยะที่สามารถนำกลับมาใช้ได้อีก เช่น ถุงพลาสติก ขวด และแก้วพลาสติก ขวดแก้ว ก่องนวม กระป๋องโลหะ กระดาษ (2) กลุ่มขยะทั่วไปหรือขยะที่ไม่สามารถนำกลับมาใช้ได้อีก เช่น ผ้าอ้อมสำเร็จรูป กระเบื้องมุงหลังคา รองเท้าเก่า เสื้อผ้าเก่า (4) กลุ่มขยะอินทรีย์ เช่น เศษอาหาร ใบไม้ หอยเชอรี่ เป็นต้น (4) กลุ่มขยะพิษ เช่น ยาอันตราย น้ำเสีย หลอดไฟ แบตเตอรี่หรือถ่านไฟฉายเก่า ซึ่งสะท้อนให้เห็นว่า ขยะในครัวเรือนในตำบลเมืองบัวนั้น มีหลากหลายลักษณะ ซึ่งกลุ่มตัวอย่างที่เข้าร่วมกิจกรรมได้สะท้อนออกมา อันแสดงให้เห็นถึงการรับรู้เกี่ยวกับขยะที่เกิดขึ้นในพื้นที่ ทั้งนี้แม้ว่าตำบลเมืองบัวจะมีพื้นที่ทำการเกษตรเป็นหลัก แต่ก็มีส่วนที่มีลักษณะสังคมเมืองเพราะตั้งอยู่บนถนนสายหลัก มีสถานศึกษา สถานพยาบาล ร้านค้าชุมชนตั้งอยู่พอสมควร ทำให้ขยะมีปริมาณเพิ่มขึ้นมาจากในอดีต

#### 3. ความรู้ความเข้าใจด้านวิธีการจัดการขยะในครัวเรือน

ผู้เข้าร่วมกิจกรรมได้ร่วมอภิปรายและแสดงความคิดเห็นในประเด็นเกี่ยวกับการจัดการขยะในครัวเรือน โดยได้นำเสนอวิธีการในการจัดการ ดังนี้

3.1) ควรมีการคัดแยกขยะจากต้นทางอย่างถูกต้อง เป็นขยะรีไซเคิล ขยะพิษ ขยะทั่วไป และขยะอินทรีย์

3.2) ควรฝังขยะทุกครัวเรือน มีการจัดหาถังขยะที่สามารถแยกประเภทขยะได้ ขยะเปียกขยะแห้ง มีการเผาหรือกำจัดในบ้านให้เบ็ดเสร็จ ไม่ก่อให้เกิดกลิ่นเหม็น หรือไม่เป็นพิษกับสิ่งแวดล้อม

3.2) ควรมีการลดปริมาณขยะ โดยปรับปรุงพฤติกรรมลดการใช้ถุงพลาสติกและใช้ถุงผ้าแทน การนำเศษผักและผลไม้มาทำน้ำหมักชีวภาพ การนำถุงพลาสติกกลับมาใช้ใหม่

3.2) ควรมีการสร้างรายได้จากการขายขยะ เช่น การคัดแยกและจำหน่าย การขายขยะขวด แก้ว พลาสติก กระดาษ และโลหะออกจากพื้นที่

3.3) ควรมีการสร้างมูลค่าเพิ่มให้กับขยะแปรรูป โดยนำขยะมาใช้ซ้ำหรือสร้างสรรค์ผลิตภัณฑ์รูปแบบใหม่จากขยะเหลือทิ้ง หรือเหลือใช้ เช่น การนำของกาแฟมาสานตะกร้าหรือกระเป๋า การนำขวดพลาสติกมาทำที่ดักสัตว์ การนำขวดพลาสติกมาทำแจกัน การนำเศษผ้ามาประดิษฐ์กระถาง ดอกไม้ การนำกล่องนมมาผลิตหมวก การนำไปไถรถแทรกเตอร์ไปทำจอบ เป็นต้น

3.4) ควรมีการกำจัดขยะพิษโดยการฝัง หรือคัดแยกไปเก็บในที่ๆ หน่วยงานกลางที่รับผิดชอบ เช่น อบต. สามารถจัดเก็บหรือส่งต่อไปทำลายในภายหลังได้

3.5) ควรมีการกำจัดขยะอินทรีย์ เช่น เศษอาหารที่สามารถนำไปเป็นอาหารสัตว์ได้ เศษอาหารที่สามารถนำไปทำปุ๋ยหมักชีวภาพ หรือปุ๋ยอินทรีย์ได้

3.7) ควรมีกิจกรรมปลูกจิตสำนึกในการทิ้งขยะ การรณรงค์ ประชาสัมพันธ์ในหมู่บ้าน เพื่อการลดใช้ถุงพลาสติกและปริมาณขยะชนิดอื่นๆ

3.8) ควรมีการสนับสนุนจากหน่วยงานส่วนกลาง เช่น การจัดตลาดผ้าป่าการกุศล

ซึ่งจากการจัดกิจกรรมดังกล่าว สะท้อนให้เห็นว่าตัวแทนชุมชนและผู้นำชุมชนที่เข้าร่วมกิจกรรม มีความรู้ความเข้าใจในระดับหนึ่งเรื่องการจัดการขยะในครัวเรือน หากแต่ยังคงมีอุปสรรคคือ ความเข้าใจที่ไม่เท่ากันของคนส่วนใหญ่ในชุมชน ทำให้มีสมาชิกบางส่วนสะท้อนถึงความสำคัญของการจัดการตนเองในครัวเรือน เช่น การลดพฤติกรรมก่อให้เกิดขยะ การคัดแยกและกำจัดขยะด้วยตนเองในครัวเรือนเพื่อลดภาระในการกำจัดขยะของชุมชน เป็นต้น นอกจากนี้ ยังมีความเห็นในด้านการรณรงค์เพื่อให้กระตุ้นให้สมาชิกมีจิตสำนึกที่ดีในการจัดการขยะ การสนับสนุนกิจกรรมจากหน่วยงานส่วนกลาง เช่น การจัดตลาดนัด ผ้าป่าขยะ การจัดประกวด ส่งประกวด เพื่อสร้างขวัญและกำลังใจให้มีการขยายผลในพื้นที่ต่างๆ เป็นต้น

#### 4. ความคาดหวังของชุมชนต่อการดำเนินการของหน่วยงาน อบต. และเครือข่ายองค์กรอื่นๆ จากภายนอก

ผู้เข้าร่วมกิจกรรมได้ร่วมอภิปรายและแสดงความคิดเห็นในประเด็นเกี่ยวกับความคาดหวังหรือความต้องการของชุมชนในการที่จะให้หน่วยงาน อบต. หน่วยงานของรัฐ หรือองค์กรอื่นๆ ภายนอกพื้นที่ เข้ามามีส่วนร่วมหรือมีส่วนผลักดัน ช่วยเหลือ ให้การจัดการขยะประสบผลสำเร็จ ดังนี้

4.1 มีการรณรงค์และจัดกิจกรรมอย่างต่อเนื่อง มีการอบรม มีวิทยากรลงพื้นที่ในหมู่บ้านอย่างจริงจัง เพื่อสร้างเสริมให้สมาชิกในชุมชนมีความรู้ความเข้าใจในเรื่องการจัดการและคัดแยกขยะตั้งแต่ต้นทาง รวมถึงเป็นการกระตุ้นให้มีจิตสำนึกที่ดีในการจัดการขยะในครัวเรือนด้วยตนเองอย่างยั่งยืน

4.2 มีโครงการบริหารจัดการขยะทั้งจากต้นทางและปลายทาง มีถังแยกขยะของแต่ละหมู่บ้าน มีโครงการรับซื้อขยะในระดับหมู่บ้านหรือตำบล มีที่ทิ้งขยะ มีรถจัดเก็บ มีสถานที่จัดเก็บขยะที่หลีกเลี่ยงการคัดแยกหรือมีบ่อขยะเพื่อกำจัดขยะได้ และตั้งกรรมการแต่ละหมู่บ้านเพื่อบริหารจัดการ โครงการจัดหาเครื่องรีไซเคิลขยะภายในหมู่บ้านหรือการติดตั้งเตาเผาขยะ

4.3 มีสถานที่รองรับขยะพิษให้เป็นที่ที่เป็นทาง หรือมีแหล่งกำจัดขยะมีพิษ

4.4 มีการอบรมการแปรรูปขยะเพื่อเป็นการสร้างรายได้ให้คนในชุมชน

4.5 มีการขยายแนวคิดหมู่บ้านการจัดการขยะจากบ้านโนนกลางหมู่ 2 ไปยังหมู่บ้านอื่นๆ โดยกำหนดเป็นแผนหรือโครงการทั้งในระยะสั้นและระยะยาว อาจกำหนดเป้าหมายเป็นการขยายผลปีละ 1-2 หมู่บ้าน เพื่อให้ครบทุกตำบล

4.6 จัดกิจกรรมหรือโครงการสนับสนุนให้ตระหนักถึงความสำคัญของการจัดการขยะ เช่น โครงการผ้าป่าขยะในหมู่บ้านเป็นกิจกรรมประจำปีเพื่อให้เด็กและเยาวชนมีจิตสำนึกในการจัดการขยะ โครงการธนาคารขยะ กองทุนกองทุนฌาปนกิจสงเคราะห์ที่เกิดจากการจัดการขยะ เป็นต้น

จากผลการร่วมอภิปรายดังกล่าว แสดงให้เห็นถึงความคาดหวังของชุมชนที่มีต่อหน่วยงานในพื้นที่เพื่อมีส่วนร่วมสนับสนุน ส่งเสริมให้การดำเนินการจัดการขยะอย่างมีประสิทธิภาพทั้งในด้านการส่งเสริมความรู้ความเข้าใจให้กับสมาชิกในชุมชนเพื่อปรับ พฤติกรรมของสมาชิกให้จัดการขยะจากต้นทางอย่างเหมาะสม นอกจากนี้ยังต้องกรให้หน่วยงานในพื้นที่เป็นตัวกลางในการจัดกิจกรรมที่เอื้ออำนวยความสะดวกแก่ส่วนรวม ในทุกขั้นตอนการจัดการขยะตั้งแต่ต้นทางจนปลายทาง

## 5. รูปแบบหรือแนวปฏิบัติที่เหมาะสมในการจัดการขยะในระดับครัวเรือน

ผู้เข้าร่วมกิจกรรมได้ร่วมอภิปรายและแสดงความคิดเห็นเกี่ยวกับแนวทางปฏิบัติที่เหมาะสมในการจัดการขยะในระดับครัวเรือน ดังนี้

5.1) ควรคัดแยกขยะเพื่อให้สามารถกลับมาใช้ซ้ำได้ และคัดแยกส่วนที่ขายได้ไว้สำหรับสร้างรายได้ และเป็นการลดปริมาณขยะ

5.2) ควรปรับเปลี่ยนพฤติกรรมของสมาชิกในครัวเรือน เช่น ลด ละ เลิก การใช้ถุงพลาสติก หรือบรรจุภัณฑ์ที่ก่อให้เกิดขยะ ใช้ตะกร้าหรือถุงผ้าแทนการใช้ถุงพลาสติก

5.3) มีการพูดคุยแลกเปลี่ยนกันระหว่างสมาชิกในครัวเรือนและระหว่างครัวเรือน เพื่อกระตุ้นเตือนและสร้างจิตสำนึก ตั้งใจจริงในการจัดการขยะร่วมกัน

5.4) สร้างจิตสำนึกในการรักความสะอาด จัดเก็บบ้านเรือนให้เป็นระเบียบเรียบร้อย จัดการขยะให้ไม่เป็นมลภาวะภายในบ้าน จัดหน้าบ้าน หลังบ้าน ให้น่าอยู่ น่ามอง

5.5) นำขยะมาใช้ซ้ำหรือใช้ประโยชน์จากขยะ เพื่อลดขยะ ลดค่าใช้จ่าย และเป็นการสร้างรายได้

5.6) การปรับพฤติกรรมโดยปลูกผัก ทำอาหารกินเองในครัวเรือน เพื่อลดการซื้อสินค้าจากภายนอกอันก่อให้เกิดขยะพลาสติกจำนวนมาก

5.7) ปลูกฝังให้เยาวชนในครัวเรือนตระหนักรู้ถึงปัญหาของขยะ และปรับพฤติกรรมเพื่อป้องกันปัญหาขยะ

#### (4) กิจกรรมการถอดบทเรียนและสังเคราะห์รูปแบบแนวปฏิบัติการจัดการขยะที่เหมาะสมในชุมชน

คณะผู้วิจัยได้จัดกิจกรรมการแลกเปลี่ยนเรียนรู้ ภายใต้โครงการถอดบทเรียนและสังเคราะห์รูปแบบแนวปฏิบัติการจัดการขยะที่เหมาะสมในชุมชน ระหว่าง วันที่ 17 – 18 พฤศจิกายน 2560 ณ ห้องประชุมเล็ก คณะเทคโนโลยีอุตสาหกรรม มหาวิทยาลัยราชภัฏบุรีรัมย์โดยในโครงการดังกล่าว มีผู้เข้าร่วมจำนวน 41 คน รายละเอียด ดังนี้

1. นักวิจัยในโครงการย่อยของชุดการจัดการขยะ จำนวน 8 คน
2. นักศึกษาช่วยงาน จำนวน 4 คน
3. ตัวแทนจากชุมชน 13 ตำบล จำนวน 29 คน

ทั้งนี้ มีตัวแทนจากพื้นที่ศึกษาวิจัย ชุมชนตำบล เมืองบัว อำเภอชุมพลบุรี จังหวัดสุรินทร์ เข้าร่วมจำนวน 2 คนได้แก่ นายประจิม ศรีสุวรรณ เจ้าหน้าที่รับผิดชอบด้านการบริหารจัดการขยะ ขององค์การบริหารส่วนตำบลเมืองบัวและนายบุญจันทร์ สุวรรณสังข์ ตัวแทนชุมชนบ้านโนนกลาง หมู่ 2 ผลจากการจัดกิจกรรม ทำให้สามารถสังเคราะห์รูปแบบแนวปฏิบัติที่เหมาะสมและปัจจัยสู่ความสำเร็จในการจัดการขยะในชุมชนได้ ดังนี้

##### 1. รูปแบบระบบและกลไกการขับเคลื่อนที่ดี

- 1.1 คนในชุมชน เช่น ผู้นำ ชาวบ้าน จิตอาสา ประชาญ์ พระ เยาวชน ผู้สูงอายุ และประชาชนในพื้นที่
- 1.2 หน่วยงานและองค์กรภายในพื้นที่ ทั้งภาครัฐและเอกชน เช่น อบต. รพสต. สภ. (สถานีตำรวจภูธร) ผู้รับซื้อขยะ บริษัทห้างร้านในพื้นที่ โรงเรียน วัด รพ.สต. กองทุนสวัสดิการชุมชนของ อบต
- 1.3 กลุ่มจิตอาสา เช่น อสม. เด็กและเยาวชน สตรี มีอุปราชขยะ ชมรมผู้สูงอายุ คณะกรรมการหมู่บ้าน สภาชุมชน

1.4 ภาคีเครือข่ายภายนอกพื้นที่ เช่น สำนักงานทรัพยากรธรรมชาติและสิ่งแวดล้อม จังหวัด สสส สปสช (กองทุนหลักประกันสุขภาพ) พัฒนาสังคมและความมั่นคง มนุษย์จังหวัด (พมจ) บริษัทห้างร้านภายนอกพื้นที่ สำนักงานอำเภอ เครือข่าย อบต./อปท.

1.5 นโยบาย กฎ กติกา ระเบียบ ข้อบังคับ ของชุมชน

1.6 แผนการการขยายผล (ต้นน้ำ กลางน้ำ และปลายน้ำ

1.7 เครื่องมือ เช่น กิจกรรมการรณรงค์เพื่อขับเคลื่อน

## 2. วิธีการดำเนินการสร้างระบบและกลไกการขับเคลื่อนที่ดี

2.1 ทำความเข้าใจกับผู้นำ : หาแนวทางพัฒนา ปรับกระบวนการทัศน์

2.2 ประชาสัมพันธ์ : ชี้แจง เหตุผล เป้าหมายและผลประโยชน์

2.3 ทำข้อตกลงร่วมกันกับประชาชน

2.4 อบรมให้ความรู้ ความเข้าใจ

2.5 ปลุกจิตสำนึก

2.6 สร้างกฎ กติกา ระเบียบปฏิบัติ นโยบาย

2.7 แต่งตั้งคณะกรรมการ (คณะทำงาน)

2.8 มอบบทบาทหน้าที่ ในการดำเนินงาน

2.9 การบริหารจัดการ เช่น การเก็บข้อมูล กำหนดเป้าหมาย มีตัวชี้วัด วิธีดำเนินการ ระยะเวลา การติดตาม และการประเมินผล

2.10 สร้างความสามัคคี/ความร่วมมือ การมีส่วนร่วม เช่น การจัดกิจกรรมร่วมกัน โดย อาศัยงานประเพณีในหมู่บ้าน เป็นกิจกรรมเชื่อมประสาน

2.11 หาแนวร่วมภาคีเครือข่ายที่มีเป้าหมายเดียวกัน

2.12 การติดต่อประสานงาน คณะทำงาน ประสานงานภาคีเครือข่ายเพื่อให้เข้าใจ ตรงกัน แลกเปลี่ยนเรียนรู้ร่วมกัน

## 3. รูปแบบแนวปฏิบัติการจัดการขยะที่เหมาะสม

3.1 ทำความเข้าใจกับชุมชน / คณะทำงาน

3.2 ให้ความรู้กับชาวบ้าน เรื่องประเภทของขยะ การลดขยะ การคัดแยกขยะและ ประโยชน์จากการคัดแยกขยะ

3.3 การศึกษาดูงานจากพื้นที่ต้นแบบ

3.4 ประชาสัมพันธ์

3.5 ประสานงานกับเครือข่าย

3.6 ทำข้อตกลง สร้างกฎ กติการ่วมกัน



- 3.7 จัดทำโครงการ ติดต่อผู้ซื้อ ทำกิจกรรม เช่น โครงการหมู่บ้านน่าอยู่ ธนาคารขยะ กองทุนขยะสะสมเงินทอง ตลาดนัดขยะ ผ้าป่าขยะ ฯลฯ
- 3.8 กระตุ้นและสร้างแรงจูงใจให้เกิดการมีส่วนร่วม สร้างแรงจูงใจ เช่น เปิดรับสมาชิก ประชาสัมพันธ์ผลประโยชน์หรือสวัสดิการที่จะได้รับจากโครงการ เช่น สวัสดิการ รางวัล รายได้ ความสะอาดน่าอยู่ ทัศนียภาพของชุมชน
- 3.9 รับสมัครสมาชิกเข้าร่วมโครงการ
- 3.10 กำหนดจุดจัดเก็บและมีปฏิทินการจัดเก็บ
- (1) ขยะทั่วไป รับซื้อขยะจากแต่ละหมู่บ้าน มีปฏิทินการจัดเก็บ เช่น กำหนดวันที่รับซื้อขยะ เช่น เดือนละครั้ง
  - (2) ขยะพิษ ใช้วิธีการสะสมเต็ม ได้สบูหรือผงซักฟอก กำหนดวันเก็บขยะพิษ ส่งอบต.เดือนละ 1 ครั้ง และ อบต.จะส่งอบจ.ประมาณ 6 เดือนต่อครั้ง อบจ.จะนำไปกำจัดที่ปลายทาง เช่น จ.สระบุรี หน่วยงานเอกชน
  - (3) ขยะจากครัวเรือน จะมีการคัดแยกตั้งแต่ต้นทาง
- 3.11 ประสานงานหรือทำข้อตกลงกับผู้รับซื้อขยะ
- 3.12 พัฒนากิจกรรมต่าง ๆ เช่น
- (1) แปรรูปขยะอินทรีย์ เช่น ทำเป็นปุ๋ยหมัก น้ำหมักชีวภาพ หรือปุ๋ยอินทรีย์อัดเม็ด
  - (2) แปรรูปขยะรีไซเคิล เช่น กระจบองเบียร์นำมาทำสิ่งประดิษฐ์ ผลิตภัณฑ์ของใช้ ตะกร้า โคมไฟ กระจบูกออสติน ดอกไม้ กล่องกระดาษทิชชู โซฟา กระจบจากต้นคล้า กระจบจากไບยาง โต๊ะเก้าอี้จากยางรถยนต์
  - (3) รณรงค์ ประกวด แข่งขัน เช่น หน้าบ้านน่ามอง หมู่บ้านน่าอยู่
4. วิธีการดำเนินงานสร้างแนวปฏิบัติการจัดการขยะที่เหมาะสม
- 4.1 ประชาสัมพันธ์ นัดวันประชุม
  - 4.2 ประชุมชี้แจงขั้นตอนการดำเนินงาน
  - 4.3 เชิญวิทยากรจากพื้นที่ต้นแบบให้ความรู้
  - 4.4 รับสมัครสมาชิก
  - 4.5 ดำเนินการตามโครงการโดยคณะทำงาน
  - 4.6 ติดตามและประเมินผล
  - 4.7 รายงานผลการดำเนินงานให้สมาชิกทราบ
  - 4.8 จัดสวัสดิการ คินกำไรให้กับสมาชิก
  - 4.9 พัฒนากิจกรรมให้ดีขึ้นและต่อเนื่อง

## 5. รูปแบบการเพิ่มมูลค่าและการใช้ประโยชน์จากขยะ

- 5.1 รวบรวมข้อมูลจาก TCNAP และ RECAP และรายงานประจำปี เกี่ยวจำนวนครัวเรือน ประชากร กลุ่มแปรรูปสินค้าชุมชน ปริมาณขยะ ประเภทของขยะและคุณสมบัติการนำไปใช้ประโยชน์
- 5.2 อบรมเพิ่มทักษะการแปรรูปและเพิ่มมูลค่าขยะให้กับกลุ่มผู้สนใจ
- 5.3 ดำเนินการเพิ่มมูลค่า และแปรรูปผลิตภัณฑ์ให้ตรงกับความต้องการของผู้บริโภคหรือคนในชุมชน เช่น แปรรูปเป็นสินค้าที่สามารถสร้างอาชีพเสริมและรายได้ให้กับชุมชน
- 5.4 ออกร้านแสดงสินค้า ประชาสัมพันธ์ และจำหน่ายสินค้า
- 5.5 สร้างเครือข่ายใหม่หรือประสานงานเครือข่ายเดิม ขยายตลาด ถ่ายทอด และแลกเปลี่ยน
- 5.6 ทบทวนและพัฒนาผลิตภัณฑ์ให้มีคุณภาพมากขึ้น เช่น ให้ได้มาตรฐาน มผช. มอก. หรือตรงกับความต้องการของผู้บริโภค และการพัฒนาผลิตภัณฑ์ที่มีเอกลักษณ์หรืออัตลักษณ์ของชุมชน

## 6. วิธีการจัดการการใช้ประโยชน์จากขยะ

- 6.1 สำรวจและรวบรวมข้อมูลเชิงปริมาณและประเภทของขยะ
- 6.2 ประชาสัมพันธ์ให้กลุ่มผู้สนใจ
- 6.3 สำรวจกลุ่มผู้สนใจ
- 6.4 จัดทำโครงการ ประสานงานเพื่อจัดสรรงบประมาณ ผู้ดำเนินการ วิธีการ
- 6.5 ดำเนินการตามวัตถุประสงค์ของโครงการ
- 6.6 ติดตาม ประเมินผล ของโครงการ
- 6.7 ออกร้าน แสดงสินค้าชุมชน
- 6.8 พัฒนารูปแบบสินค้าตามความต้องการผู้บริโภคและความทันสมัยกับการใช้ประโยชน์และให้มีความเป็นอัตลักษณ์ของชุมชน
- 6.9 ประสานงานกับเครือข่ายเพื่อแลกเปลี่ยนเรียนรู้และถ่ายทอดองค์ความรู้

## 7. ปัจจัยสู่ความสำเร็จในการดำเนินการจัดการขยะในชุมชน

- 7.1 มีแผนและนโยบายที่ชัดเจน
- 7.2 มีเป้าหมายและตัวชี้วัดที่ชัดเจน
- 7.3 มีหน่วยงานหลักที่รับผิดชอบ ได้แก่ องค์การบริหารส่วนตำบล
- 7.4 มีสภาชุมชน กรรมการและคณะทำงาน

- 7.5 ผู้นำเข้มแข็งและเห็นความสำคัญ
- 7.6 ชุมชนให้ความร่วมมือและมีส่วนร่วม
- 7.7 มีวิถีชีวิตและวัฒนธรรมชุมชนที่เอื้ออำนวย
- 7.8 ผู้มีส่วนได้ส่วนเสียและมีเครือข่าย เช่น โรงพยาบาลส่งเสริมสุขภาพตำบล โรงเรียน วัดและสำนักงาน สิ่งแวดล้อมจังหวัด และผู้รับซื้อขยะ
- 7.9 มีโครงการและกิจกรรม เช่น ธนาคารขยะ กองทุนขยะสะสมเงินทองคุ้มครอง ฌาปนกิจ การแปรรูป ผลิตภัณฑ์จากขยะและเศษวัสดุทางการเกษตร กลุ่มแปรรูป ปุ๋ยหมัก ปุ๋ยอัดเม็ดและน้ำหมักชีวภาพ
- 7.10 มีกฎกติกา ระเบียบแนวปฏิบัติ
- 7.11 ในชุมชนมีจิตอาสา
- 7.12 มีงบประมาณสนับสนุน

## 5.2) สังเคราะห์ผลการดำเนินงาน

จากการเก็บรวบรวมข้อมูลจากการสังเกต สัมภาษณ์ และแบบสอบถาม การวิเคราะห์ข้อมูล พื้นฐานและบริบทของพื้นที่ในชุมชนตำบล เมืองบัว อำเภอลำทะเมนชัย จังหวัดบุรีรัมย์ การจัดกิจกรรม ส่งเสริมและสนับสนุนการจัดการขยะในครัวเรือน ทั้งการอบรมให้ความรู้ การแลกเปลี่ยนเรียนรู้ และการศึกษาดูงานด้านการจัดการขยะ สามารถสังเคราะห์ข้อมูลแนวปฏิบัติที่เหมาะสมในการจัดการและลดปริมาณขยะในครัวเรือนของชุมชนในตำบลเมืองบัว อำเภอลำทะเมนชัย จังหวัดบุรีรัมย์ ได้ดังนี้

5.2.1 ชุมชนในตำบลเมืองบัว อำเภอลำทะเมนชัย จังหวัดบุรีรัมย์ มีลักษณะเป็นชุมชนกึ่งเมือง กึ่งชนบท โดยมีจำนวนหมู่บ้านที่อยู่ในเขตเส้นทางหลวง และจำนวนหมู่บ้านที่อยู่ไกลจากเขตทางหลวง เป็นสัดส่วนใกล้เคียงกัน ประชากรส่วนใหญ่มีประกอบอาชีพเกษตรกรรม และเนื่องจากอยู่ในพื้นที่ลุ่มน้ำ ทำให้สามารถหาเลี้ยงชีพจากการประมงได้อีกด้วย ในเขตการปกครองขององค์การบริหารส่วนตำบลเมืองบัว พบว่ามีหมู่บ้านโนนกลาง หมู่ที่ 2 เป็นหมู่บ้านหนึ่งที่มีความเข้มแข็งในด้านการจัดการตนเอง สามารถเป็นต้นแบบหรือแนวปฏิบัติที่ดีสำหรับการจัดการระดับหมู่บ้านได้ ทั้งนี้ ในแง่การจัดการขยะนั้น หมู่บ้านโนนกลาง หมู่ที่ 2 มีการส่งเสริมความรู้ด้านการจัดการขยะต้นทางให้กับสมาชิก และมีการกำกับดูแลโดยคณะกรรมการในสภาชุมชน มีการจัดตลาดนัดรับซื้อขยะเพื่อให้สมาชิกได้นำขยะมาขาย ณ จุดเดียวกัน เป็นการอำนวยความสะดวกให้กับสมาชิก นอกจากนี้ ผู้นำของหมู่บ้านยังมีส่วนในการทำงานร่วมกับผู้นำและผู้ประสานงานระดับตำบลเพื่อวางแผนและดำเนินการ กิจกรรมที่ส่งเสริมการจัดการขยะ เช่น โครงการผ้าป่าขยะ เป็นต้น ทั้งนี้ จากการสังเคราะห์ผลการดำเนินงานวิจัย สามารถสรุปลักษณะแนวปฏิบัติที่ดีของชุมชนตำบลเมืองบัว อำเภอลำทะเมนชัย จังหวัดบุรีรัมย์ ได้ดังนี้

(1) การปรับพฤติกรรมการใช้สินค้าอุปโภคและบริโภค โดยเฉพาะครัวเรือนที่ตั้งอยู่ในชุมชนที่มีลักษณะคล้ายสังคมเมือง เนื่องจากการจับจ่ายใช้สอย การคมนาคมสู่ตัวเมือง ค่อนข้างสะดวกและรวดเร็ว ทำให้สามารถซื้อสินค้าได้หลากหลายทั้งในด้านลักษณะสินค้าและปริมาณสินค้า ก่อให้เกิดปริมาณขยะจากพฤติกรรมการใช้สินค้า ซึ่งเป็นสาเหตุของปัญหาขยะที่มีปริมาณมาก ยากต่อการกำจัด ดังนั้น สมาชิกในครัวเรือนควรได้รับการส่งเสริมด้านความรู้ความเข้าใจในการเลือกบริโภค เพื่อลดปริมาณขยะตั้งแต่ต้นทาง เพื่อปรับพฤติกรรมและสร้างจิตสำนึกการดูแลรักษาสิ่งแวดล้อมให้กับชุมชน

(2) การคัดแยกขยะภายในครัวเรือน เป็นรูปแบบการจัดการที่เหมาะสมที่ควรได้รับการสนับสนุนให้สมาชิกในชุมชนแต่ละครัวเรือนได้รับความรู้ความเข้าใจ และสามารถคัดแยกขยะตามประเภทต่างๆ ได้อย่างเหมาะสม โดยหน่วยงานภาครัฐที่รับผิดชอบ อาจส่งเสริมให้มีการจัดทำหรือจัดทำถังแยกขยะในแต่ละครัวเรือน ภายใต้การนำของผู้นำชุมชน และมีการสร้างกลไกของชุมชน เพื่อให้เกิดการสร้างแรงจูงใจ กระตุ้นให้เกิดการคัดแยกขยะร่วมกัน รวมไปถึงการสร้างสภาพแวดล้อมที่ดีภายในครัวเรือน เพื่อความสะอาดและทัศนวิสัยที่ดี นอกจากนี้ อาจส่งเสริมโดยการจัดกิจกรรมที่ชุมชนสามารถมีส่วนร่วมได้ หรือบูรณาการกับกิจกรรมอื่นๆ ที่องค์การบริหารส่วนตำบลดำเนินการ หรือมีเป้าหมายอยู่แล้ว เช่น กิจกรรมการทอดผ้าป่าขยะเพื่อบูรณาการกับการทำนุบำรุง ศิลปวัฒนธรรม กิจกรรมการอบรมการแปรรูปขยะเพื่อบูรณาการร่วมกับกิจกรรมส่งเสริมสุขภาพของผู้สูงอายุ เป็นต้น

(3) การจัดเก็บเพื่อกำจัดขยะ เป็นรูปแบบการจัดการที่ครัวเรือนไม่สามารถดำเนินการได้เองทั้งหมด เนื่องจากชุมชนยังทำการเผาขยะในพื้นที่บริเวณบ้านหรือบริเวณพื้นที่นาที่ห่างไกลออกไปได้เองบ้าง แต่ก็ยังไม่สามารถกำจัดขยะให้หมดไปได้ นอกจากนี้ ยังรวมถึงขยะพิษที่ไม่สามารถกำจัดทิ้งได้เองในครัวเรือน ซึ่งองค์การบริหารส่วนตำบลจำเป็นต้องมีบทบาทในการบริหารจัดการ โดยกำหนดจุดจัดเก็บที่เหมาะสม เพื่อนำไปขายหรือกำจัดทิ้งอย่างเหมาะสม อย่างไรก็ตาม กิจกรรมที่หมู่บ้านโนนกลาง หมู่ที่ 2 ได้ดำเนินการอยู่ คือการนัดหมายวันตลาดนัดขยะ เพื่อให้สมาชิกนำขยะมาขายพร้อมๆ กัน ช่วยให้ชุมชนมีความตื่นตัวในการคัดแยก จัดเก็บและกำจัดได้ เป็นการสร้างเวทีในการแลกเปลี่ยนเรียนรู้ การพบปะ พูดคุยระหว่างสมาชิกได้เป็นอย่างดีอีกด้วย

(4) การแปรรูปและสร้างมูลค่าเพิ่มให้กับขยะที่เหลือทิ้ง เหลือใช้ หรือนำกลับมาใช้ใหม่ เป็นแนวทางการจัดการขยะในครัวเรือนที่จากการสังเกต สัมภาษณ์ ลงพื้นที่เก็บข้อมูล และการดำเนินกิจกรรมแล้ว พบว่า มีการดำเนินการอยู่บ้างเป็นบางกลุ่มในชุมชนตำบลเมืองบัว อำเภอชุมพลบุรี จังหวัดบุรีรัมย์ ซึ่งโดยส่วนใหญ่เป็นกลุ่มทำปุ๋ยอินทรีย์ซึ่งเกิดจากขยะอินทรีย์ที่มีอยู่ในพื้นที่ อย่างไรก็ตาม เพื่อต่อยอดจากโครงการผ้าป่าขยะ หรือโครงการคัดแยกขยะ องค์การบริหารส่วนตำบลยังอาจส่งเสริมด้านอาชีพเพื่อนำผลิตภัณฑ์พลาสติกที่เหลือใช้มาผลิตสินค้าเพื่อให้เกิดรายได้เพิ่มขึ้นได้

(5) การสร้างกฎ กติกา และกลไกชุมชนเพื่อให้เกิดการขับเคลื่อนและนำสู่ผลการปฏิบัติงานจัดการขยะที่ดีและเหมาะสมสำหรับพื้นที่ พบว่าชุมชนหมู่บ้านโนนกลาง หมู่ที่ 2 มีการดำเนินการชัดเจนและสามารถถือเป็นแนวปฏิบัติที่ดีได้ โดยมีหลักการที่สรุปได้คือ การให้สมาชิกในชุมชนมีส่วนร่วมในการสร้างกฎ กติกา และกลไกชุมชนเอง มีการตรวจสอบกันเองภายในระหว่างตัวแทนแต่ละคุ้มในหมู่บ้าน มีการจัดประชุมปรึกษาหารือกันอย่างต่อเนื่องโดยอาศัยกฎและกติกาที่ตกลงกัน ซึ่งจากความเข้มแข็งของกลไกชุมชนหรือผู้นำระดับชุมชนดังกล่าว ทำให้หมู่บ้านโนนกลาง หมู่ที่ 2 สามารถขับเคลื่อนกิจกรรมในลักษณะต่างๆ ได้มาก นอกจากนี้ยังมีการสร้างเครือข่ายกับหน่วยงานอื่นทั้งภายในพื้นที่เช่น โรงเรียน สถานีอนามัย เป็นต้น และเครือข่ายภายนอก เช่น สำนักงานสิ่งแวดล้อมจังหวัดสุรินทร์ สสส. เป็นต้น อันเป็นการสร้างโอกาสให้กับพื้นที่เป็นอย่างมาก ส่งผลให้พื้นที่เป็นแหล่งเรียนรู้หรือศึกษาดูงานของพื้นที่อื่นจากภายนอก รวมถึงเป็นการกระตุ้นเศรษฐกิจในชุมชน สร้างรายได้ให้กับสมาชิกในชุมชน รวมถึงเป็นการสร้างเสริมองค์ความรู้ให้กับคนในชุมชนโดยการสร้างโอกาสการแลกเปลี่ยนเรียนรู้กับทั้งสมาชิกในชุมชนเองและผู้ที่มาศึกษาดูงานจากภายนอก ทั้งนี้องค์การบริหารส่วนตำบลเมืองบัวได้มีการวางนโยบาย ผลักดัน และขับเคลื่อนให้หมู่บ้านอื่นๆ ได้มีโอกาสเข้ามาแลกเปลี่ยนเรียนรู้กับหมู่บ้านโนนกลาง หมู่ที่ 2 เพื่อให้เกิดการพัฒนาพื้นที่อื่นๆ ต่อไป



ภาพที่ 5.1 สภาพปัญหาขยะที่หมู่บ้านโนนกลาง หมู่ 2 ต.เมืองบัว



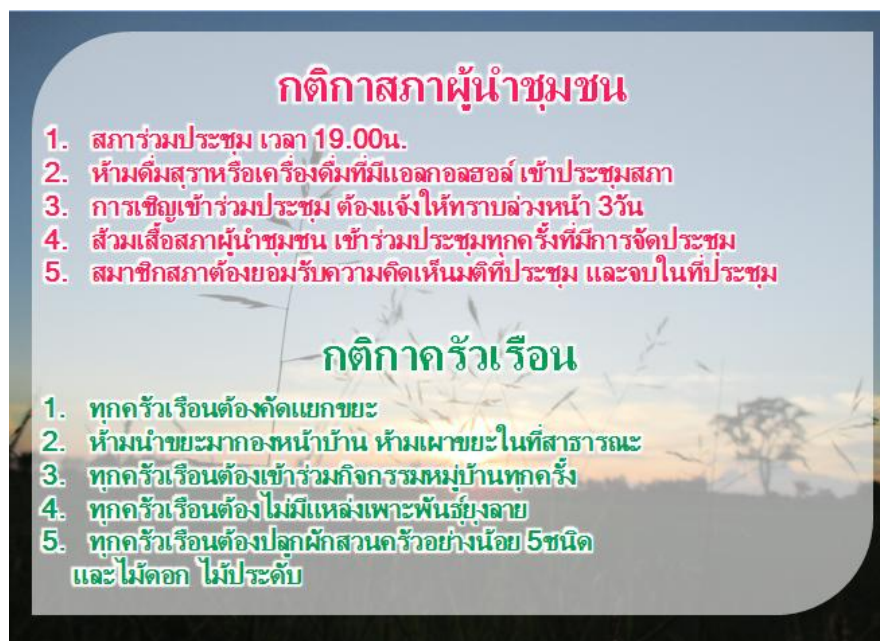
ภาพที่ 5.2 ภาพการประชุมคณะกรรมการหมู่บ้านโนนกลาง หมู่ 2 ต.เมืองบัว



ภาพที่ 5.3 ภาพการประชุมประชาคมหมู่บ้านโนนกลาง หมู่ 2 ต.เมืองบัว



ภาพที่ 5.4 ภาพการประชุมจัดตั้งสภาผู้นำชุมชนหมู่บ้านโนนกลาง หมู่ 2 ต.เมืองบัว



ภาพที่ 5.5 ภาพแสดงกติกาผู้นำชุมชนและกติการั้วเรือน หมู่บ้านโนนกลาง หมู่ 2 ต.เมืองบัว



ภาพที่ 5.6 ภาพกิจกรรมพบปะภาคีเครือข่ายโรงเรียน หมู่บ้านโนนกลาง หมู่ 2 ต.เมืองบัว



ภาพที่ 5.7 ภาพกิจกรรมพบปะภาคีเครือข่ายโรงเรียน หมู่บ้านโนนกลาง หมู่ 2 ต.เมืองบัว





ภาพที่ 5.8 ภาพกิจกรรมพบปะเครือข่ายผู้ประกอบการตลาดนัด หมู่บ้านโนนกลาง หมู่ 2 ต.เมืองบัว



ภาพที่ 5.9 ภาพกิจกรรมตลาดนัด ผู้ซื้อพบผู้ขาย หมู่บ้านโนนกลาง หมู่ 2 ต.เมืองบัว

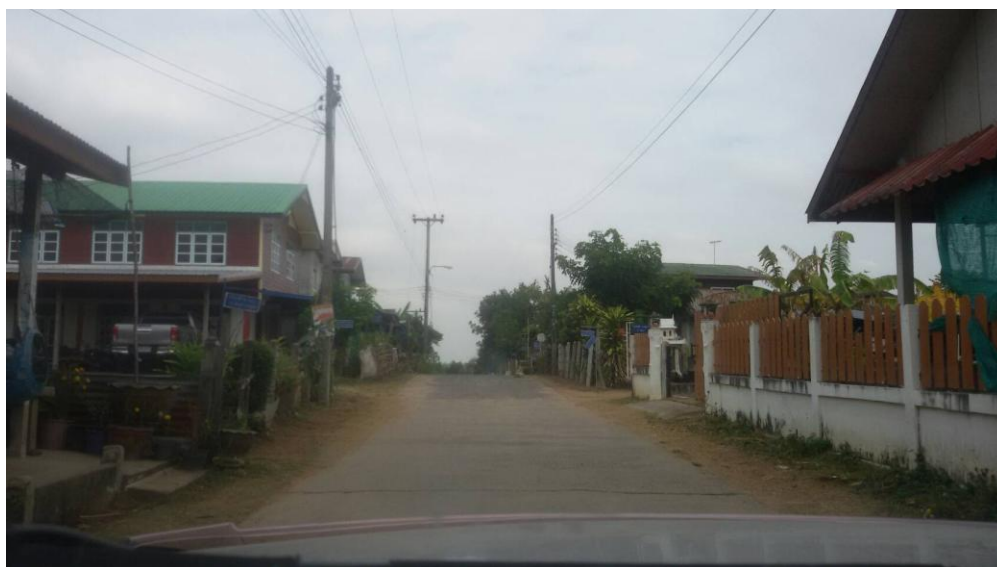


ภาพที่ 5.10 ภาพกิจกรรมการประชุมกรรมการคุ้ม หมู่บ้านโนนกลาง หมู่ 2 ต.เมืองบัว



ภาพที่ 5.11 ภาพกิจกรรมการพัฒนาชุมชน หมู่บ้านโนนกลาง หมู่ 2 ต.เมืองบัว

5.2.2 การขยายผลแนวปฏิบัติการลดปริมาณขยะสะสมในครัวเรือนขององค์การบริหารส่วนตำบลเมืองบัว อำเภอชุมพลบุรี จังหวัดสุรินทร์ ซึ่งพบแนวปฏิบัติที่ดีและสามารถเป็นตัวอย่างให้กับชุมชนอื่นได้ โดยเฉพาะในด้านการจัดการตนเองโดยสมาชิกในชุมชน ที่หมู่บ้านโนนกลาง หมู่ที่ 2 รายละเอียดดังที่กล่าวในหัวข้อ 5.2.1 แล้วนั้น พบว่าเมื่อองค์การบริหารส่วนตำบลได้นำแนวคิดดังกล่าวมาขยายผลกับชุมชนอื่นๆ โดยมีเป้าหมายให้สามารถดำเนินการได้ทั้งตำบลนั้น สามารถส่งผลไปยังหมู่บ้านอื่นๆ ได้ โดยเห็นอย่างชัดเจนที่หมู่บ้านเมืองไผ่ หมู่ 4 โดยการนำของผู้ใหญ่บ้าน นายวิหวัศ เอื้อนไธสง ซึ่งมีวิสัยทัศน์ในการพัฒนาหมู่บ้านเมืองไผ่ให้มีความเข้มแข็ง สามารถจัดการตนเองได้ตามแบบที่หมู่บ้านโนนกลางได้ดำเนินการ โดยหมู่บ้านเมืองไผ่ได้เข้าร่วมกิจกรรมกับองค์การบริหารส่วนตำบลเมืองบัว ทั้งในกิจกรรมส่วนรวมคือกิจกรรมผ้าป่าขยะระดับตำบล การจัดกิจกรรมอบรมให้ความรู้ด้านการนำขยะอินทรีย์มาเป็นเชื้อเพลิงร่วมกับสำนักงานสิ่งแวดล้อมจังหวัดสุรินทร์ การจัดกิจกรรมแจกถังคัดแยกขยะให้กับครัวเรือนที่เข้าร่วมโครงการ และการจัดกิจกรรมผ้าป่าขยะในระดับหมู่บ้านเอง เป็นต้น ทั้งนี้ การดำเนินการดังกล่าวเกิดจากแนวคิดที่เสริมกันระหว่างองค์การบริหารส่วนตำบลเมืองบัว ที่มีเป้าหมายให้ทุกหมู่บ้านสามารถจัดการตนเองได้อย่างหมู่บ้านโนนกลาง กับแนวคิดของผู้นำหมู่บ้านเมืองไผ่ที่ต้องการส่งเสริมให้หมู่บ้านมีความเข้มแข็งสามารถจัดการตนเองได้ มีการจัดการขยะที่เหมาะสมในครัวเรือน และสามารถเป็นต้นแบบให้กับหมู่บ้านอื่นๆ ได้เช่นกัน



ภาพที่ 5.12 ภาพแสดงสภาพหมู่บ้านเมืองไผ่ หมู่ 4 ต.เมืองบัว



ภาพที่ 5.13 ภาพแสดงสภาพการเผาขยะในพื้นที่หมู่บ้านเมืองไผ่ หมู่ 4 ต.เมืองบัว



ภาพที่ 5.14 ภาพแสดงกิจกรรมการอบรมความรู้เรื่องเชื้อเพลิงจากขยะอินทรีย์  
หมู่บ้านเมืองไผ่ หมู่ 4 ต.เมืองบัว



ภาพที่ 5.15 ภาพแสดงกิจกรรมผ้าป่าขยະ หมู่บ้านเมืองไผ่ หมู่ 4 ต.เมืองบัว



ภาพที่ 5.16 ภาพแสดงกิจกรรมการแจกถังคัดแยกขยะ หมู่บ้านเมืองไผ่ หมู่ 4 ต.เมืองบัว



ภาพที่ 5.17 ภาพแสดงกิจกรรมผ้าป่าขยะ หมู่บ้านเมืองไผ่ หมู่ 4 ต.เมืองบัว



ภาพที่ 5.18 ภาพแสดงกิจกรรมขบวนแห่ผ้าป่าขยะ หมู่บ้านเมืองไผ่ หมู่ 4 ต.เมืองบัว

ทั้งนี้ จากการดำเนินกิจกรรม ลงพื้นที่ สังเกต และสัมภาษณ์ รวมถึงการจัดกิจกรรมในลักษณะต่างๆ ที่คณะผู้วิจัยได้ดำเนินการแล้วนั้น ทำให้สามารถสังเคราะห์ถึงปัจจัยสู่ความสำเร็จและบริบทที่เป็นอุปสรรคในการจัดการขยะของครัวเรือน ในชุมชนพื้นที่ตำบล เมืองบัว อำเภอชุมพลบุรี จังหวัดสุรินทร์ แยกเป็นประเด็นต่างๆ ได้ ดังต่อไปนี้

### **ประเด็นที่ 1 การบริหารจัดการของหน่วยงานหรือองค์กรปกครองส่วนท้องถิ่น**

จากการศึกษาพบว่า องค์กรบริหารส่วนตำบลมีนโยบายส่งเสริมให้มีการจัดการขยะที่เหมาะสม โดยการมีส่วนร่วมของชุมชนและภาคีเครือข่าย นอกจากนี้ยังมีเป้าหมายถึงความเป็นเลิศในการจัดการตนเองในด้านการจัดการขยะได้ครบทุกหมู่บ้านในระดับตำบลจนได้ชื่อว่าเป็นตำบลต้นแบบด้านการจัดการตนเองและการจัดการขยะที่เหมาะสม โดยขยายผลจากหมู่บ้านต้นแบบที่มีการจัดการตนเองที่ดี มีการจัดกิจกรรมเพื่อส่งเสริมและสนับสนุนด้านการจัดการขยะ เช่น กิจกรรมการรณรงค์การพัฒนาชุมชน กิจกรรมผ้าป่าขยะ กิจกรรมหน้าบ้านนำมอง รวมถึงมีการส่งหมู่บ้านเข้าประกวดในระดับต่างๆ ทั้งในระดับอำเภอและระดับจังหวัด ส่งผลให้ได้รับรางวัล และมีชื่อเสียงจนมีผู้เข้ามาศึกษาดูงานในพื้นที่เป็นระยะ นอกจากนี้ ยังมีการขับเคลื่อนให้ความรู้กับหมู่บ้านอื่นๆ ที่ยังไม่มีจัดการตนเองอย่างชัดเจน เพื่อเสริมสร้างความเข้มแข็งให้กับชุมชนอื่นๆ อย่างต่อเนื่อง อย่างไรก็ตาม เมื่อวิเคราะห์แผนการดำเนินงานในระดับตำบลและหมู่บ้านทั้งในระยะสั้นและระยะยาว ยังไม่พบการกำหนดเป้าหมายหรือตัวชี้วัดที่ชัดเจนในด้านการจัดการขยะ ซึ่งควรจะมีการทบทวนเพื่อกำหนดให้ชัดเจน สามารถเป็นแนวทางในการดำเนินการตามแผนหรือเป้าหมายที่กำหนดไว้ได้อย่างมีประสิทธิภาพ ในอีกประเด็นหนึ่งคือการขับเคลื่อนทางด้านการจัดการขยะในพื้นที่ตำบลเมืองบัวในปัจจุบันมีผู้รับผิดชอบหลักคือบุคลากรจากกองสวัสดิการ องค์กรบริหารส่วนตำบลเมืองบัว ซึ่งภาระการจัดการเรื่องปัญหาขยะอาจไม่อยู่ในกรอบหน้าที่หรือความรับผิดชอบโดยตรง อาจส่งผลต่อการดำเนินการอย่างต่อเนื่องในระยะยาวได้

### **ประเด็นที่ 2 ทศนคติและพฤติกรรมความร่วมมือมีส่วนร่วมของสมาชิกแต่ละครัวเรือนในชุมชน**

จากการศึกษาพบว่า สมาชิกในชุมชนมีความรู้ความเข้าใจในด้านการบริหารจัดการขยะในระดับที่ดี แต่ยังมีความเข้าใจที่คลาดเคลื่อนในเรื่องการจัดการขยะพิษ โดยมีพฤติกรรมการนำไปเผาและฝัง มากกว่าจะคัดแยกเพื่อกำจัดทิ้งนอกพื้นที่ ซึ่งองค์กรบริหารส่วนตำบลจะต้องขับเคลื่อนเพื่อดำเนินการจัดการให้เหมาะสมต่อไป อย่างไรก็ตามสมาชิกในชุมชนให้ความร่วมมือเป็นอย่างดีในกิจกรรมต่างๆ ที่หน่วยงานทั้งในระดับหมู่บ้านและในระดับตำบลได้จัดขึ้น ซึ่งแสดงให้เห็นถึงทัศนคติของสมาชิกในชุมชนในการเห็นความสำคัญของการจัดการขยะและพฤติกรรมความร่วมมือมีส่วนร่วมในเชิงบวกต่อกิจกรรมที่ออกแบบเพื่อการจัดการขยะอย่างเหมาะสม นอกจากนี้ จากการศึกษายังพบว่าสมาชิกมีความมั่นใจในตัวผู้นำและตัวแทนชุมชนที่มีความมุ่งมั่น ตั้งใจ มีเจตนาอันสุจริตที่จะทำเพื่อประโยชน์แห่งส่วนรวม ทำให้เกิดอาสาสมัครและมีแนวร่วมในการทำกิจกรรมต่างๆ อย่างชัดเจน ซึ่ง

ทั้งนี้อาจเนื่องมาจากความสำเร็จที่เกิดขึ้นแล้ว ในบางพื้นที่ เช่น ชุมชนบ้านโนนกลาง หมู่ 2 ทำให้ชุมชนอื่นๆ มองเห็นภาพความสำเร็จได้ชัดเจน มีขวัญ กำลังใจ และพลังความเชื่อมั่นในการขับเคลื่อน เพื่อให้พื้นที่ของตนเองสามารถพัฒนาได้อย่างพื้นที่ต้นแบบ อย่างไรก็ตามหากไม่มีการส่งเสริมหรือมีกิจกรรมกระตุ้นให้เกิดจิตสำนึก ทักษะคิด หรือพฤติกรรมกรรมการจัดกา รยะที่เหมาะสม ก็อาจทำให้สมาชิกชุมชนในบางพื้นที่ขาดความกระตือรือร้นในการแก้ไขปัญหา หนึ่งเฉย และรอให้องค์การบริหารส่วนตำบลหรือหน่วยงานอื่นๆ เป็นผู้แก้ไขปัญหาที่เกิดจากขยะสะสมเอง

### ประเด็นที่ 3 กฎ กติกา หรือข้อตกลงระหว่างสมาชิกในชุมชน

จากการศึกษาพบว่า การตั้ง กฎ กติกา หรือข้อตกลงระหว่างสมาชิกในชุมชน ตามที่ดำเนินการอย่างชัดเจนที่หมู่บ้านโนนกลาง หมู่ 2 ที่มีการจัดตั้งสภาชุมชน มีการนัดประชุมหารือกัน ตามกำหนดเวลา มีข้อตกลง กฎ กติกา ที่เกิดจากการมีส่วนร่วมของสมาชิกในชุมชนทั้งในด้านการกำหนดนโยบาย การตั้งกฎ กติกา และก ารกำกับดูแลให้มีการดำเนินการตามกติกา ส่งผลดีให้กับชุมชนในการขับเคลื่อนดำเนินการในกิจกรรมต่างๆ ได้เป็นอย่างดี ทั้งในด้านการจัดการขยะในครัวเรือน ตั้งแต่การคัดแยกเพื่อนำไปขายหรือแปรรูปเป็นผลิตภัณฑ์อื่น และในด้านการดำเนินการอื่นๆ ในหมู่บ้าน เช่น การพัฒนาหมู่บ้าน ความสามัคคีในชุมชน การทำเกษตรอินทรีย์ เป็นต้น นอกจากนี้จากความเข้มแข็งในชุมชนดังกล่าว ส่งผลให้สามารถสร้างเครือข่ายกับหน่วยงานภายนอกอื่นๆ เพื่อสร้างสรรค์กิจกรรมเพื่อพัฒนาหมู่บ้านในลักษณะต่างๆ ได้อีก เช่น โครงการหน้าบ้านนำมอง โครงการพัฒนาหมู่บ้าน โครงการสร้างจิตสำนึกอื่นๆ

### ประเด็นที่ 4 การจัดตั้งกลุ่ม การสื่อสารและถ่ายทอดข้อมูลข่าวสาร

จากการศึกษาพบว่า มีการใช้เทคโนโลยีในการติดต่อสื่อสารและถ่ายทอดข้อมูลข่าวสาร โดยเฉพาะในด้านการประชาสัมพันธ์กิจกรรมที่เกิดขึ้นทั้งในระดับตำบลและหมู่บ้าน อันจะส่งผลให้เกิดเครือข่ายการแลกเปลี่ยนเรียนรู้จากชุมชนต้นแบบที่ประสบผลสำเร็จในการดำเนินการ ทั้งนี้ การจัดตั้งกลุ่มการสื่อสารทางโซเชียลมีเดีย ทำให้การสื่อสารข้อมูลรวดเร็ว ทันเหตุการณ์ สามารถสร้างความภาคภูมิใจกับชุมชนที่ดำเนินกิจกรรมต่างๆ และเป็นการกระตุ้นให้กับชุมชนอื่น ที่ยังนิ่งเฉย มีความกระตือรือร้น มีแนวคิดเพื่อดำเนินกิจกรรมอย่างสร้างสรรค์ต่อเนื่องกันไป

### ประเด็นที่ 5 วิถีชีวิต ภูมิปัญญา และองค์ความรู้ในชุมชน

จากการศึกษาพบว่า สมาชิกในชุมชนส่วนใหญ่ประกอบอาชีพเกษตรกรรม มีทักษะในการประกอบอาชีพ มีสังคมของญาติ พี่น้อง มีความเคารพนับถือกัน ทั้งนี้แนวความคิดทางการเมืองหรือการขัดแย้งทางการเมืองไม่มีความรุนแรง ทำให้การดำเนินกิจกรรมต่างๆ สามารถสำเร็จได้ลุล่วงค่อนข้างดี อย่างไรก็ตาม ด้านองค์ความรู้ของชุมชนในการจัดการขยะ ทั้งด้านพฤติกรรมกรรมการบริโภคเพื่อลดปริมาณขยะ การคัดแยกขยะ และการกำจัด ขยะ นั้นยังพบว่ามึระดับความรู้ความเข้าใจที่ต่างกัน แสดงให้เห็นว่าสมาชิกในชุมชนยังต้องการให้เสริมความรู้ความเข้าใจในเรื่องการจัดการขยะที่



ชัดเจนมากยิ่งขึ้น โดยเฉพาะการจัดการขยะอันตรายหรือขยะพิษ ซึ่งสมาชิกยังมีความรู้ความเข้าใจ ความหมายของขยะพิษและวิธีการกำจัดที่แตกต่างกัน บางส่วนยังคงนำขยะไปทิ้งในพื้นที่นาหรือทำการเผาด้วยตนเอง ทั้งนี้ สมาชิกยังได้สะท้อนให้เห็นถึงความต้องการที่จะให้องค์การบริหารส่วนตำบล สนับสนุนหรือจัดให้มีสถานที่ทิ้งขยะพิษที่ชัดเจน และมีจุดรวมที่แน่นอน เพื่อให้สามารถรวบรวมและกำจัดทิ้งได้อย่างเหมาะสมและถูกต้อง ไม่ก่อให้เกิดปัญหาทางด้านสิ่งแวดล้อมตามมา

### ประเด็นที่ 6 ผู้นำชุมชน

จากการศึกษาพบว่า ผู้นำชุมชน ทั้งในระดับตำบล ระดับหมู่บ้าน และระดับชุมชนมีความเข้มแข็ง มีวิสัยทัศน์ ตระหนักถึงปัญหาของขยะในชุมชน มีความกระตือรือร้น มีความคิดสร้างสรรค์ และมีจิตสำนึกที่ดีในการทำกิจกรรมด้านการบริหารจัดการขยะให้สามารถลดปัญหาขยะสะสมในพื้นที่ได้ ผู้นำชุมชนในระดับรองลงมาสามารถ รับนโยบาย จากระดับจังหวัด ระดับอำเภอ หรือระดับตำบล ไปขับเคลื่อนได้อย่างเป็นรูปธรรม มีความสัมพันธ์ที่ดีกับลูกบ้าน นอกจากนี้ ที่เห็นได้อย่างเด่นชัดคือ ผู้นำสามารถกำกับดูแลให้ผู้ประสานงานหรือผู้รับผิดชอบดำเนินการสามารถทำงานได้อย่างมีประสิทธิภาพ และสามารถบูรณาการงานโครงการที่มีอยู่ในพื้นที่ให้สอดคล้องกับงานการจัดการขยะได้อย่างชัดเจน เช่น การจัดกิจกรรมโรงเรียนผู้สูงอายุโดยเสริมความรู้ด้านการแปรรูปขยะเพื่อ อสร้างรายได้และทำกิจกรรมร่วมกัน การจัดกิจกรรมผ้าป่าขยะเพื่อเป็นการทำนุบำรุงศิลปวัฒนธรรมและเป็นการสร้างจิตสำนึกการจัดการขยะอย่างเหมาะสมไปพร้อมๆ กัน เป็นต้น การบูรณาการกิจกรรมดังกล่าว แสดงให้เห็นถึงความคิดสร้างสรรค์ของผู้นำในการวางแผนและดำเนินกิจกรรม รวมถึง เป็นการบริหารงบประมาณอย่างคุ้มค่าเพื่อประโยชน์ของสมาชิกในชุมชน นอกจากนี้ วิสัยทัศน์ของผู้นำทั้งในระดับตำบลที่ต้องการพัฒนาให้เป็นตำบลต้นแบบโดยการขับเคลื่อนพัฒนาหมู่บ้านที่ละหมู่บ้าน โดยอาศัยวิธีการแลกเปลี่ยนเรียนรู้จากหมู่บ้านที่เข้มแข็งหรือประสบความสำเร็จ แล้ว เป็นแนวทางหนึ่งที่สร้างการเรียนรู้ด้วยตนเองให้เกิดแก่ชุมชน โดยไม่ใช่การชี้แนะ บังคับ หรือสั่งการจากหน่วยงานระดับที่สูงกว่า ทั้งนี้ผู้นำในระดับหมู่บ้านและชุมชนเอง เช่น นายบุญจันทร์ สุวรรณสังข์ ประธานสภาชุมชนหมู่บ้านโนนกลาง หมู่ 2 และ นายวิฑูรย์ เอื้อนโรตง ผู้ใหญ่บ้านเมืองไผ่ หมู่ 4 ก็ได้รับนโยบายจากนายกองค์การบริหารส่วนตำบล นายฉลอง พลภูเมือง มาดำเนินการอย่างมีประสิทธิภาพ โดยอาศัยการแลกเปลี่ยนเรียนรู้ระหว่างกันผ่านผู้ประสานงานขององค์การบริหารส่วนตำบล นายประจิม ศรีสุวรรณ

### ประเด็นที่ 7 ปัจจัยสนับสนุนจากภายนอก

จากการศึกษาพบ ว่า องค์การบริหารส่วนตำบลเมืองบัว ได้สร้างเครือข่ายความร่วมมือทางด้านการจัดการขยะกับหน่วยงานสิ่งแวดล้อมจังหวัดสุรินทร์ ทำให้ได้รับงบประมาณและโอกาสในการแสดงผลงาน แข่งขันในเวทีต่างๆ เช่น การเป็นตัวแทนอำเภอชุมพลบุรีเข้าแข่งขันขบวนบุปผชาติจากขยะ ที่จัดขึ้นในจังหวัดสุรินทร์ จนได้รับรางวัลชนะเลิศ การสร้างเครือข่ายหมู่บ้านโนนกลาง หมู่ 2

เป็นแหล่งเรียนรู้ และเข้าร่วมแข่งขันหมู่บ้านน่าอยู่ ที่จัดโดยสิ่งแวดล้อมจังหวัดสุรินทร์ และการที่ได้รับความร่วมมือจากสิ่งแวดล้อมจังหวัดสุรินทร์เพื่ออบรมให้ความรู้เรื่องการผลิตเชื้อเพลิงจากขยะอินทรีย์ ที่หมู่บ้านเมืองไผ่ หมู่ 4 รวมถึงการได้รับงบประมาณในการจัดทำถังคัดแยกขยะในครัวเรือนให้กับหมู่บ้านเมืองไผ่ หมู่ 4 เพื่อส่งเสริมและพัฒนาให้เป็นหมู่บ้านที่สามารถจัดการตนเองได้อย่างเข้มแข็ง ทั้งนี้ นอกจากเครือข่ายภายนอกระดับตำบลแล้ว เมื่อพิจารณาในแง่หน่วยงานการปกครองหมู่บ้านโนนกลาง ก็ได้มีเครือข่ายความร่วมมือกับสถานที่ราชการภายในพื้นที่ เช่น สถานีอนามัย และโรงเรียน เพื่อสร้างความร่วมมือทางด้านการเสริมความรู้ความเข้าใจในการคัดแยกขยะตั้งแต่ต้นทาง และการแปรรูปขยะเพื่อเป็นผลิตภัณฑ์ที่สามารถสร้างรายได้ให้กับตนเองได้