

## บทที่ 5

### ปฏิบัติการวิจัยในพื้นที่

งานวิจัยเรื่อง “รูปแบบการบริหารจัดการน้ำใช้เพื่อการเกษตรระดับครัวเรือนในช่วงฤดูแล้ง ตำบลบ้านสิงห์ อำเภอนางรอง จังหวัดบุรีรัมย์” จากการเก็บข้อมูลและลงพื้นที่ศึกษาบริบทของชุมชน ได้ทำการวิเคราะห์ที่ได้ผลดังนี้

#### กิจกรรม และ ผลที่ได้รับ

##### 1. ขั้นตอนการเตรียมคน เตรียมพื้นที่เป้าหมาย

สามารถสรุปผลการศึกษาตามขั้นตอนต่างๆ ดังนี้

**1.1 การเตรียมทีมวิจัย** จากการประชุมทีมวิจัย นักวิจัยในพื้นที่ ถึงการวางแผนการดำเนินงานวิจัย การกำหนดบทบาทหน้าที่รับผิดชอบของนักวิจัยการลงพื้นที่ทำความเข้าใจกับชุมชน การเก็บข้อมูลเบื้องต้น และการเสาะหาจิตอาสา มีผลการวิเคราะห์จากการศึกษาได้ดังนี้

- ค้นหานักวิจัยในพื้นที่ที่มีจิตอาสาที่ต้องการเข้าร่วมจากชุมชน ได้แก่ คนในชุมชน ตำบลบ้านสิงห์ อำเภอนางรอง จังหวัดบุรีรัมย์กลุ่มเป้าหมายทั้งหมด 10 ครัวเรือนพบว่า มีกลุ่มผู้มีจิตอาสาที่ต้องการเข้าร่วมกิจกรรมการบริหารจัดการแหล่งน้ำเพื่อการอุปโภคบริโภคของชุมชน โดยมีผู้นำหลัก ได้แก่ ผู้ใหญ่บ้านบ้านหนองโคลน หมู่ 11 ตำบลบ้านสิงห์ซึ่งเป็นผู้นำชุมชนเป็นต้นแบบ มีจิตอาสาในการบริหารจัดการแหล่งน้ำเพื่อการอุปโภคบริโภคของชุมชนในครัวเรือน และสมาชิกในชุมชนที่อาสาเข้าร่วมดำเนินกิจกรรม



ภาพที่ 5.1 คณะผู้วิจัยลงพื้นที่ประสานทางเจ้าหน้าที่ อบต. เพื่อเตรียมสร้างความเข้าใจให้ชุมชน

- ลงพื้นที่เตรียมชุมชน เพื่อทำความเข้าใจเกี่ยวกับการดำเนินงานวิจัยกับชาวบ้าน กำหนดการลงพื้นที่เก็บข้อมูล ซึ่งเป็นการศึกษาบริบทชุมชน และหากกลุ่มคนผู้มีจิตอาสาเข้าร่วมการดำเนินงานวิจัยเพิ่มเติม

จากกิจกรรมการสร้างทำความเข้าใจในชุมชน ได้มีการใช้เวทีนี้ในการเล่าถึงความเป็นมาของโครงการวิจัยรวมถึงกิจกรรมต่างๆ ที่จะเข้าดำเนินการในพื้นที่ นักวิจัยได้ใช้การสังเกต และใช้กระบวนการมีส่วนร่วมของคนในชุมชนแลกเปลี่ยนความคิดเห็น ผลการวิจัยพบว่าคนในชุมชนมีส่วนร่วมในการรับฟังเพื่อทำความเข้าใจร่วมกัน โดยคนในชุมชนได้ร่วมแสดงความคิดเห็นถึงการเข้ามาดำเนินงานวิจัยนี้ในชุมชน ดังนั้นควรให้คนในชุมชนเข้ามามีบทบาทในการดำเนินงานวิจัยด้วย และควรมีการนำข้อมูลที่ได้จากการวิจัยกลับคืนสู่ชุมชนให้ได้รับทราบข้อมูลด้วยจากการสนทนากลุ่มย่อยกับนักวิจัยในพื้นที่ พบว่าผู้นำและชุมชนบางส่วนในบ้านหนองโคลน หมู่ 11 ตำบลบ้านสิงห์มีแนวคิดในการบริหารจัดการแหล่งน้ำเพื่อการอุปโภคบริโภคของชุมชนโดยต้องการนำน้ำมาใช้ในโรงเพาะเห็ดของชุมชนเนื่องจากโรงเรือนเพาะเห็ดจำเป็นต้องนำน้ำมาใช้ในการทำก้อนเห็ดฟาง และในโรงเพาะเห็ดเพื่อรักษาสภาพความชื้นให้กับก้อนเห็ดในโรงเรือนที่เพาะ เนื่องจากมีหนองน้ำชุมชนอยู่ด้านหลังโรงเรือนที่สามารถดึงน้ำมาใช้ได้

## 1.2 การเตรียมชุมชน

การลงพื้นที่เตรียมชุมชน เป็นการทำความเข้าใจถึงความเป็นมา ชี้แจงวัตถุประสงค์ รายละเอียดของโครงการวิจัย คณะผู้วิจัย ได้มีการวางแผนแนวทางการดำเนินงานวิจัยร่วมกับคนในชุมชน และค้นหาผู้มีจิตอาสาเพิ่มเติม ที่สามารถดำเนินงาน สนับสนุนกิจกรรมต่างๆ เพื่อให้การดำเนินงานราบรื่น คนในชุมชนมีความเข้าใจให้ความร่วมมือมากขึ้น ส่วนผลการวิเคราะห์การเตรียมชุมชน พบว่า ชุมชนมีความรู้บางส่วนในการบริหารจัดการแหล่งน้ำเพื่อการอุปโภคบริโภคอย่างมีส่วนร่วมของชุมชนแต่ขาดเพียงปัจจัยการหนุนเสริมบางอย่าง เช่น วัสดุอุปกรณ์ เงินทุน แขนงนำที่พาดำเนินการ เป็นต้น โดยวัดจากการสังเกต ได้ดังนี้

1.2.1 การมีส่วนร่วม ชาวบ้านในชุมชนรับรู้กิจกรรมในการดำเนินโครงการที่จะเกิดขึ้น ผู้นำตัวแทนชุมชนได้กล่าวแสดงความรู้สึกละอายใจต่อหน่วยงานจากภาครัฐ ได้แก่ มหาวิทยาลัยราชภัฏบุรีรัมย์และสำนักงานกองทุนสนับสนุนการสร้างเสริมสุขภาพ (สสส.) ได้มาช่วยขับเคลื่อนการสร้างเสริมสุขภาพให้ชุมชนท้องถิ่นในเรื่องการบริหารจัดการน้ำ



ภาพที่ 5.2 คณะผู้วิจัยลงพื้นที่สร้างความเข้าใจกับชุมชน

### 1.3 เตรียมเครื่องมือและเก็บข้อมูล

การศึกษาวิจัยนี้ เป็นการวิจัยเชิงคุณภาพแบบพรรณนา เพื่อให้การดำเนินวิจัยสามารถวัดได้ทั้งในด้านพฤติกรรมและรูปธรรมจึงใช้เครื่องมือในการวิจัยเพื่อเก็บข้อมูลหลายวิธี ได้แก่ แบบสอบถามความคิดเห็น (ปลายเปิดและปลายปิด) และ แบบสัมภาษณ์แบบมีโครงสร้างและแบบไม่มีโครงสร้าง “รูปแบบการบริหารจัดการน้ำใช้เพื่อการเกษตรระดับครัวเรือนในช่วงฤดูแล้ง ตำบลบ้านสิงห์อำเภอนางรอง จังหวัดบุรีรัมย์” และทางคณะผู้วิจัยได้ประชุมหารือในทีม นักวิจัยเห็นควรว่าควรมีการเสริมความรู้ความเข้าใจเกี่ยวกับเครื่องมือที่ใช้ในการเก็บข้อมูลบริบทชุมชนด้านต่าง ๆ ให้กับตัวแทนในชุมชน จำนวน 20 คน ซึ่งเป็นอบรมเครื่องมือเพื่อใช้ในการเก็บข้อมูลด้านทักษะให้กับนักวิจัยในพื้นที่และผู้เก็บข้อมูลชุมชนให้ได้ข้อมูลที่ถูกต้อง เป็นไปในทิศทางเดียวกัน และเข้าใจตรงกัน



ภาพที่ 5.3 คณะผู้วิจัยลงพื้นที่เก็บข้อมูลในพื้นที่

## ผลการวิเคราะห์ข้อมูล

### 2.1 สสำรวจหนองน้ำชุมชนและพื้นที่โรงเรือนเพาะเห็ด

ทีมผู้วิจัยได้ศึกษาบริเวณหนองน้ำหลังโรงเรือนเพาะเห็ดฟางเพื่อหาแนวทางในการในการบริหารจัดการแหล่งน้ำเพื่อการอุปโภคบริโภคหรือทำประโยชน์ให้กับชุมชนโดยผู้นำและชุมชนบางส่วนในบ้านหนองโคลน หมู่ 11 ตำบลบ้านสิงห์มีแนวคิดในการบริหารจัดการแหล่งน้ำเพื่อการอุปโภคบริโภคของชุมชนโดยต้องการนำน้ำจากหนองน้ำชุมชนอยู่ด้านหลังโรงเรือนเพาะเห็ดมาใช้ในการโรงเรือนเพาะเห็ดของชุมชนเนื่องจากโรงเรือนเพาะเห็ดจำเป็นต้องนำน้ำมาใช้ในการทำก้อนเห็ดฟาง และในโรงเรือนเพาะเห็ดเพื่อรักษาสภาพความชื้นให้กับก้อนเห็ดในโรงเรือนที่เพาะเห็ดได้รับงบประมาณจากโครงการ 9101 ตามรอยเท้าพ่อ ภายใต้ร่มพระบารมี " เพื่อการพัฒนาการเกษตรอย่างยั่งยืน"และส่วนหนึ่งได้รับการสนับสนุนจาก อบต.บ้านสิงห์ แต่ชุมชนยังขาดองค์ความรู้ทางเทคโนโลยีเข้ามาช่วยในการดำเนินการ ซึ่งทางชุมชนต้องการให้ทางหน่วยงานทางการศึกษาเข้าไปช่วยอบรมให้ความรู้ทางวิชาการเพื่อต่อยอดงาน



ภาพที่ 5.4 คณะผู้วิจัยลงพื้นที่สำรวจพื้นที่โรงเรือนเพาะเห็ด และผลิตก้อนเห็ด

ส่วนทีมผู้วิจัยได้ศึกษาบริเวณโรงเรือนเพาะเห็ดฟางพบว่าทรัพยากรน้ำภายในตำบลบ้านสิงห์มีแหล่งน้ำธรรมชาติที่สำคัญ คือ ลำมาศ และ ลำห้วยน้อย ภายในหมู่บ้าน

แต่ละหมู่บ้านจะมีหนองน้ำที่ใช้ประโยชน์ในชุมชน ส่วนหนองน้ำที่ชุมชนต้องการนำมาใช้ประโยชน์ คือ หนองน้ำบริเวณใกล้หลังโรงเรียนเพาะเห็ดฟางผู้นำและชุมชนบางส่วนในบ้านหนองโคลน หมู่ 11 ตำบลบ้านสิงห์มีแนวคิดในการบริหารจัดการแหล่งน้ำเพื่อการอุปโภคบริโภคของชุมชนโดยต้องการนำน้ำจากหนองน้ำชุมชนอยู่ด้านหลังโรงเรียนเพาะเห็ดมาใช้ในโรงเรียนเพาะเห็ดของชุมชนเนื่องจากโรงเรียนเพาะเห็ดจำเป็นต้องนำน้ำมาใช้ในการทำก้อนเห็ดฟางและในโรงเรียนเพาะเห็ดเพื่อรักษาสภาพความชื้นให้กับก้อนเห็ดในโรงเรียนที่เพาะ โรงเรียนเพาะเห็ด



ภาพที่ 5.5 คณะผู้วิจัยและเจ้าหน้าที่ อบต.บ้านสิงห์ ลงพื้นที่สำรวจแหล่งน้ำในตำบล



ภาพที่ 5.6 คณะผู้วิจัยลงพื้นที่เก็บข้อมูลในพื้นที่

นอกจากนี้ ทางชุมชนได้มีการตั้งคณะกรรมการบริหารงานของกลุ่มผู้ใช้น้ำฯ โดยแต่งตั้งให้ตัวแทนผู้นำ คือ ผู้ใหญ่บ้านแต่ละหมู่บ้าน, เจ้าหน้าที่ อบต., เจ้าหน้าที่ รพ.สต., กำนัน, และอื่น ๆ ที่เกี่ยวข้อง ร่วมเป็นคณะกรรมการร่วมกันมีหน้าที่รับผิดชอบแต่ละคน

3. ทดลองใช้รูปแบบการบริหารจัดการน้ำใช้เพื่อการเกษตรระดับครัวเรือนที่เหมาะสมโดยใช้กระบวนการมีส่วนร่วมของชุมชนบ้านหนองโคลน หมู่ 11 ตำบลบ้านสิงห์ อำเภอนางรอง จังหวัดบุรีรัมย์

4. เวทีนำเสนอผลการศึกษาย่อยทอดขยายผลเพื่อแลกเปลี่ยนเรียนรู้



ภาพที่ 5.7 ทดลองใช้รูปแบบการบริหารจัดการน้ำใช้เพื่อการเกษตรระดับครัวเรือน

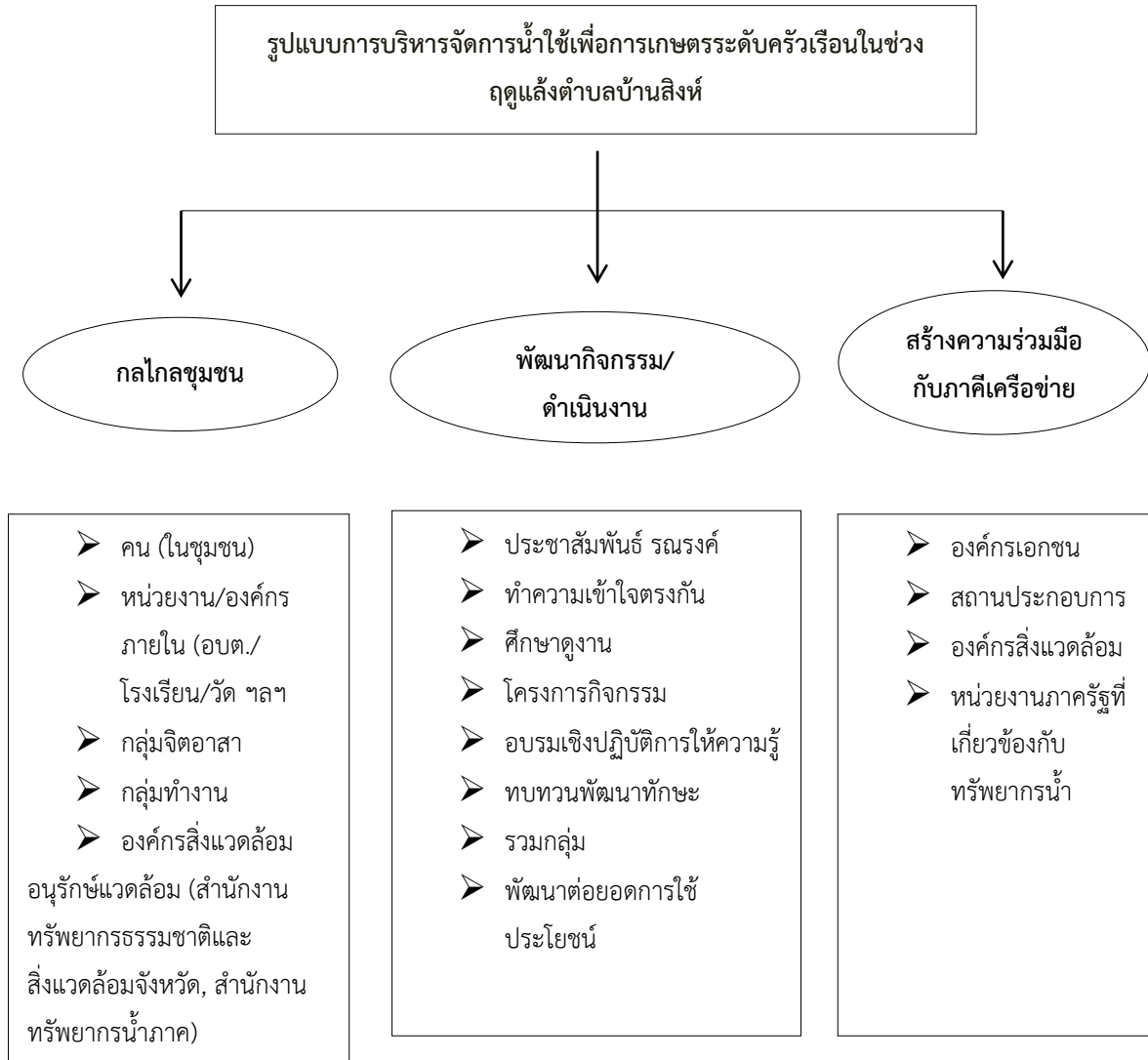
### สังเคราะห์ผลการดำเนินงาน (แผนกิจกรรมทั้ง 5 อย่างสัมพันธ์กับพฤติกรรม วิถีชีวิต สังคม)

เมื่อได้จัดกิจกรรมการแลกเปลี่ยนเรียนรู้เพื่อถอดบทเรียนและสรุปบทเรียน กลุ่มผู้เข้าร่วมโครงการได้มีโอกาสแลกเปลี่ยนและซักถามข้อมูลเกี่ยวกับการดำเนินงานแนวปฏิบัติที่ดี ที่แต่ละชุมชนได้นำมาเสนอเพื่อแลกเปลี่ยนเรียนรู้กับกลุ่มอื่นๆ โดยคณะผู้วิจัยได้ดำเนินการจัดแบ่งกลุ่มการถอดบทเรียนและสรุปบทเรียนที่ได้จากการแลกเปลี่ยนเรียนรู้ร่วมกัน ซึ่งสังเคราะห์ผลภาพรวมแล้ว ดังนี้



ภาพที่ 5.8 กิจกรรมการติดตามผล ประเมินผล สรุปผล และถอดบทเรียน

จากการติดตามผล ประเมินผล สรุปลผล และถอดบทเรียน ทางคณะผู้วิจัยและทีม  
ดำเนินการนักวิจัยในพื้นที่ได้สังเคราะห์แผนการดำเนินงานร่วมกันดังแผนภาพ ต่อไปนี้

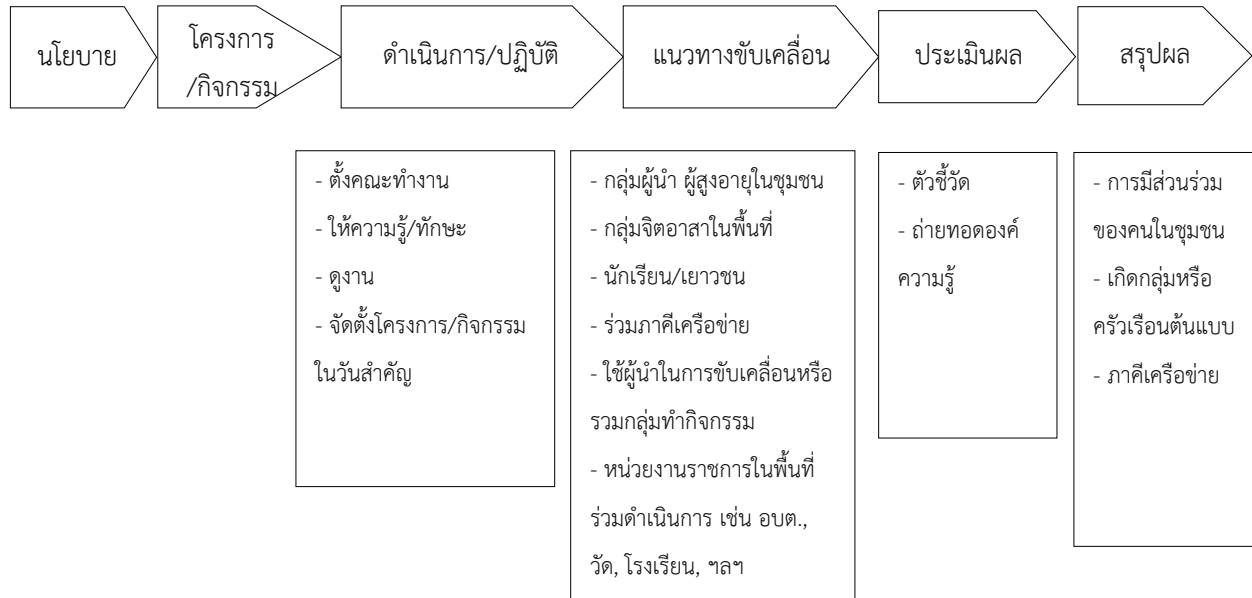


**ภาพที่ 5.9** แผนภาพสังเคราะห์แผนการดำเนินงานของชุมชน

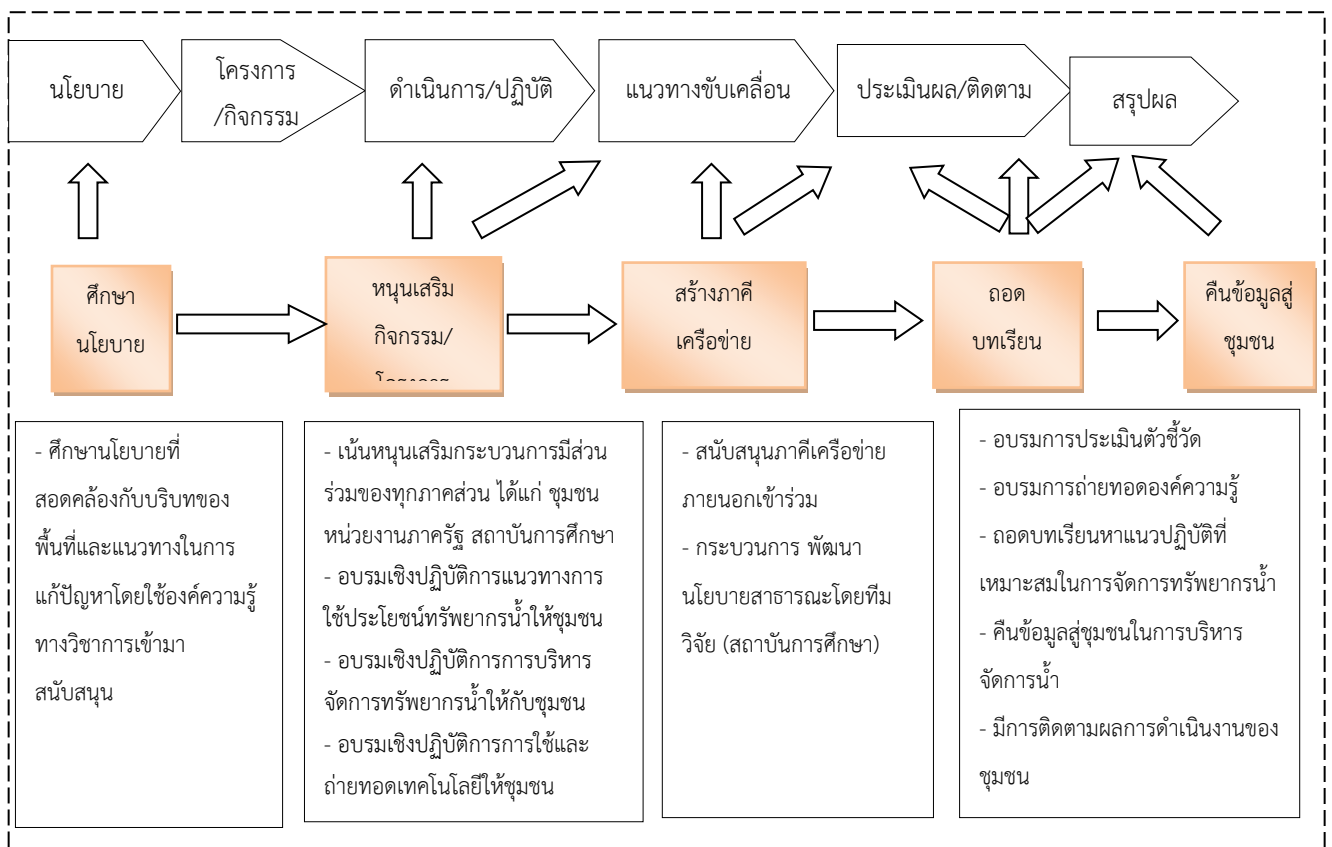
จากนั้น คณะผู้วิจัยและและทีมดำเนินการนักวิจัยในพื้นที่ ได้ร่วมกันสังเคราะห์ Time line  
แผนการดำเนินงานของพื้นที่เป้าหมายของชุมชน (ภาพรวม) และ แผนการดำเนินงานของทีมนักวิจัย  
(ภาพรวม) สรุปลผลได้ดังภาพด้านล่าง



สังเคราะห์แผนการดำเนินงาน Time line ของพื้นที่เป้าหมายของชุมชน (ภาพรวม) มีดังนี้



Time line แผนการดำเนินงานของทีมนักวิจัย (ภาพรวม)



ภาพที่ 5.10 แผนการดำเนินงานของพื้นที่เป้าหมายของชุมชน และทีมนักวิจัย (ภาพรวม)

จากกระบวนการจัดกิจกรรมเพื่อหนุนเสริมชุมชน สามารถสังเคราะห์แผนการดำเนินงาน และถอดบทเรียน จากการแลกเปลี่ยนเรียนรู้จากรูปแบบการบริหารจัดการน้ำใช้เพื่อการเกษตรระดับครัวเรือนในช่วงฤดูแล้ง ตำบลบ้านสิงห์ อำเภอนางรอง จังหวัดบุรีรัมย์ สรุปได้ดังนี้

### สภาพปัญหาที่พบในการจัดการทรัพยากรน้ำในพื้นที่

1. สมาชิกในชุมชนยังขาดการมีส่วนร่วมและดำเนินการอย่างจริงจัง
2. ขาดองค์ความรู้ด้านเทคโนโลยี ด้านวิชาการ และงบประมาณสนับสนุน

กิจกรรมบริหารจัดการน้ำใช้เพื่อการเกษตรระดับครัวเรือนในช่วงฤดูแล้ง ตำบลบ้านสิงห์ อำเภอนางรอง จังหวัดบุรีรัมย์ จากหน่วยงานที่เกี่ยวข้อง เช่น มหาวิทยาลัยราชภัฏบุรีรัมย์, สำนักงานกองทุนสนับสนุนการสร้างเสริมสุขภาพ (สสส.), เรือนจำชั่วคราวอำเภอนางรอง (แหล่งศึกษาดูงาน) เป็นต้น

### สภาพปัญหาที่พบในการจัดการทรัพยากรน้ำที่ชุมชนสามารถดำเนินการได้

1. มีกฎกติกา ระเบียบชุมชน ในการจัดการทรัพยากรน้ำร่วมกัน
2. จัดตั้งกลุ่มอนุรักษ์ทรัพยากร และกลุ่มผู้ใช้น้ำ
3. มีกิจกรรมการประชาสัมพันธ์และกิจกรรมอื่นๆ เพื่อกระตุ้นให้เกิดสำนึกในการจัดการทรัพยากรน้ำอย่างถูกวิธี

### แนวทางการขับเคลื่อนที่ชุมชนสามารถดำเนินการได้

1. สร้างเครือข่ายการทำงานในทุกระดับ ได้แก่ โรงเรียน, ชุมชน, อปท., กลุ่มองค์กร และหน่วยงานราชการในชุมชน เพื่อแลกเปลี่ยนเรียนรู้กัน
2. ส่งเสริมการให้องค์ความรู้ด้านเทคโนโลยีมาใช้สำหรับชุมชน เช่น ระบบจักรยานสูบน้ำแบบจักรยานปั่นโดยไม่ใช้พลังงาน

### สิ่งที่คาดหวังต่อการดำเนินงานในพื้นที่ชุมชน

1. ชุมชนมีความร่วมมือกันการจัดการทรัพยากรน้ำ เป็นชุมชนที่เข้มแข็ง สามารถจัดการตนเองได้
2. มีงบประมาณสนับสนุนสำหรับการจัดกิจกรรมการจัดการทรัพยากรน้ำอย่างเพียงพอและเหมาะสม
3. ชุมชนได้แนวปฏิบัติที่เหมาะสมในการบริหารจัดการน้ำของพื้นที่ตนเอง

### สิ่งที่ยังขาดการสนับสนุนหรือยังไม่สามารถแก้ไขปัญหาได้

1. ขาดงบประมาณสนับสนุนบางส่วนที่จำเป็นสำหรับการจัดกิจกรรมในการบริหารจัดการน้ำ อุปกรณ์/วัสดุในการดำเนินงาน
2. การมีส่วนร่วมในการจัดการทรัพยากรน้ำของชุมชนใกล้เคียง
3. การส่งเสริมด้านความรู้ในการจัดการทรัพยากรน้ำยังทำได้ไม่ทั่วถึง

### สิ่งที่ได้รับการจากการเข้าร่วมแลกเปลี่ยนเรียนรู้

1. ได้ความรู้เรื่องการตั้งกฎ กติกา และระเบียบของกลุ่มหรือชุมชน
2. แนวทางในด้านการใช้ประโยชน์จากป่า และแนวทางในการจัดกลุ่มผู้ใช้น้ำ
3. มีการจัดกิจกรรมจิตอาสาเพื่อสร้างเสริมจิตสำนึกการจัดการทรัพยากรน้ำ
4. มีเครือข่ายของชุมชนที่จัดการตนเองด้านการจัดการทรัพยากรน้ำ แลกเปลี่ยนเรียนรู้
5. ได้ศึกษาดูงานการจัดการทรัพยากรน้ำ จากต้นแบบชุมชนที่ปฏิบัติและมีความเข้มแข็งหรือดำเนินการอย่างเป็นรูปธรรม

ในส่วนของการถอดบทเรียนและสรุปบทเรียนจากการแลกเปลี่ยนเรียนรู้วิจัยรูปแบบการบริหารจัดการน้ำใช้เพื่อการเกษตรระดับครัวเรือนในช่วงฤดูแล้ง ตำบลบ้าน ในส่วนการสังเคราะห์ด้านปัจจัยส่งเสริมการดำเนินงาน และด้านข้อจำกัดและอุปสรรค สรุปผลได้ดังตารางต่อไปนี้

ตารางที่ 5.1 ผลการสังเคราะห์โครงการวิจัยด้านปัจจัยส่งเสริมการดำเนินงาน

ปัจจัยส่งเสริม							
1	2	3	4	5	6	7	8
การบริหารจัดการของ ทต./อบต.	ทัศนคติและพฤติกรรม การมีส่วนร่วมของชุมชน	ธรรมเนียมหมู่บ้าน (กติกา ข้อตกลง กฎระเบียบ)	การจัดตั้งกลุ่ม การสื่อสาร และการถ่ายทอด	วิถีชีวิต และภูมิปัญญา องค์ความรู้	วัฒนธรรม และศาสนา	ผู้นำชุมชน (ผญ.บ./ อสม./ หัวหน้า)	ปัจจัยสนับสนุนภายนอก (เช่น งบ เครือข่าย นโยบาย รัฐ เวลา)
มีการขับเคลื่อน โดยการให้ความรู้และการรณรงค์	มีขวัญกำลังใจ พลังในการขับเคลื่อนที่จะเป็นต้นแบบ	ชุมชนมีนโยบายให้คนในชุมชนใช้ประโยชน์จากทรัพยากรน้ำร่วมกัน		มีความศรัทธาในผู้นำ		ผู้นำชุมชนเข้มแข็ง	มีเครือข่ายภายในและภายนอกชุมชน

ตารางที่ 5.1 ผลการสังเคราะห์โครงการวิจัยด้านปัจจัยส่งเสริมการดำเนินงาน (ต่อ)

ปัจจัยส่งเสริม							
1	2	3	4	5	6	7	8
การบริหารจัดการของ ทต./อบต.	ทัศนคติ และ พฤติกรรม การมีส่วนร่วม ของ ชุมชน	ธรรมเนียม หมู่บ้าน (กติกา ข้อตกลง กฎระเบียบ)	การจัดตั้ง กลุ่ม การ สื่อสาร และการ ถ่ายทอด	วิถีชีวิต และภูมิ ปัญญา องค์กร ความรู้	วัฒนธรรม และศาสนา	ผู้นำชุมชน (ผญ.บ./ อสม./ หัวหน้า)	ปัจจัย สนับสนุน ภายนอก (เช่น งบ เครือข่าย นโยบายรัฐ เวลา)
อบต. มี นโยบาย ส่งเสริมการ บริหาร จัดการน้ำใช้ เพื่อ การเกษตร ระดับ ครึ่งเรือน	มีการใช้ ประโยชน์ จาก ทรัพยากร น้ำน้ำ ร่วมกัน	มีกฎ กติกา ทรัพยากร น้ำน้ำ ร่วมกัน	มีภาคี เครือข่าย แลกเปลี่ยน นเรียนรู้ การ บริหาร จัดการน้ำ ใช้เพื่อ การเกษตร ระดับ ครึ่งเรือน			ผู้นำมี ความคิด สร้างสรรค์ และความ กระตือรือร้น ผู้นำมี ความสัมพันธ์ที่ดีกับ ลูกบ้าน	

ตารางที่ 5.2 ผลการสังเคราะห์โครงการวิจัย ด้านข้อจำกัดและอุปสรรคการดำเนินงาน

ข้อจำกัดและอุปสรรค							
1	2	3	4	5	6	7	8
การบริหารจัดการของ ทต. /อบต.	ทัศนคติและพฤติกรรม การมีส่วนร่วมของ ชุมชน	ธรรมเนียมหมู่บ้าน (กติกา ข้อตกลง กฎระเบียบ )	การจัดตั้งกลุ่ม การสื่อสาร และการถ่ายทอด	วิถีชีวิต และภูมิปัญญา องค์ความรู้	วัฒนธรรม และศาสนา	ผู้นำชุมชน (ผญ.บ. อสม. หัวหน้า)	ปัจจัยสนับสนุน ภายนอก (เช่น งบประมาณ ขยาย นโยบายรัฐ เวลา)
ยังมีการ ดำเนินการ ไม่ต่อเนื่อง	ชุมชนยังไม่ ตระหนักถึง ความสำคัญ ของการ บริหาร จัดการน้ำใช้ เพื่อ การเกษตร ระดับ คราวเรือน เท่าที่ควร ส่วนใหญ่คิด ว่าเป็นเรื่อง ของ หน่วยงาน ของรัฐ			ยังขาด เทคโนโลยี ใหม่ ๆ มา ช่วยใน การ ดำเนินการ			งบประมาณ ไม่เพียงพอ