

## บทที่ 2

### ทบทวนวรรณกรรม

การวิจัยเรื่อง การหาแนวปฏิบัติที่เหมาะสมในการจัดการขยะและลดปริมาณขยะสะสมในครัวเรือนของชุมชนตำบลแจนแลน อำเภอภูผินารายณ์ จังหวัดกาฬสินธุ์ ผู้วิจัยและคณะได้ศึกษาแนวคิด ทฤษฎี และทบทวนวรรณกรรมงานวิจัยที่เกี่ยวข้อง ตามลำดับดังนี้

1. แนวคิดเกี่ยวกับการมีส่วนร่วม
2. แนวคิดเกี่ยวกับการจัดการขยะ
3. แนวคิดเกี่ยวกับจิตสำนึก
4. งานวิจัยที่เกี่ยวข้อง

#### แนวคิดเกี่ยวกับการมีส่วนร่วม

##### 1. ความหมายของการมีส่วนร่วม

เรณูมาศ รักษาแก้ว (2540) กล่าวว่า การมีส่วนร่วม (Participation) ตามพจนานุกรมอังกฤษฉบับออกฟอร์ด ได้ให้คำนิยามไว้ว่า “เป็นการมีส่วนร่วม (ร่วมกับคนอื่น) ในการกระทำบางอย่างหรือบางเรื่อง” คำว่า การมีส่วนร่วม โดยมากมักจะใช้ในความหมายตรงข้ามกับคำว่า “การเมินเฉย (Apathy)” ฉะนั้น คำว่าการมีส่วนร่วมตามความหมายข้างต้น จึงหมายถึง การที่บุคคลกระทำการในเรื่องใดเรื่องหนึ่งหรือในประเด็นที่บุคคลนั้นสนใจ ไม่ว่าจะเขาจะได้ปฏิบัติการเพื่อแสดงถึงความสนใจอย่างจริงจังหรือไม่ก็ตาม และไม่จำเป็นที่บุคคลนั้นจะต้องเข้าไปเกี่ยวข้องกับกิจกรรมนั้นโดยตรงก็ได้ แต่การมีทัศนคติ ความคิดเห็น ความสนใจ ห่วงใย ก็เพียงพอแล้วที่จะเรียกว่าเป็นการมีส่วนร่วมได้

โคเฮน และอัฟฮอฟ (Cohen & Uphoff, 1981) กล่าวถึง การมีส่วนร่วมโดยทั่วไปในขั้นตอนการตัดสินใจไม่ได้หมายความว่าจะเป็นการตัดสินใจได้เพียงอย่างเดียว ยังใช้ตัดสินใจควบคู่ไปกับขั้นตอนการปฏิบัติการด้วยการตัดสินใจยังเกี่ยวข้องกับประชาชนในเรื่องผลประโยชน์ และการประเมินผลในกิจกรรมการพัฒนาด้วย จะเห็นว่าการตัดสินใจนั้นเกี่ยวข้องเกือบโดยตรงกับการปฏิบัติ แต่ก็เกี่ยวข้องกับผลประโยชน์และการประเมินผลด้วย โดยที่ผลประโยชน์นั้นเป็นผลมาจากขั้นตอนการตัดสินใจแล้วทั้งสิ้น นอกจากนี้ก็ยังมีผลสะท้อนกลับจากการประเมินผล และการปฏิบัติการกลับไปสู่การตัดสินใจอีกด้วย โดยมีแนวความคิดว่าการมีส่วนร่วมมี 4 ขั้นตอน คือ การมีส่วนร่วมในการตัดสินใจ การมีส่วนร่วมในการปฏิบัติการ การมีส่วนร่วมในการรับผลประโยชน์ และการมีส่วนร่วมในการประเมินผล ทุกขั้นตอนมีความสัมพันธ์ โดยมุ่งเน้นการมีส่วนร่วมที่ขั้นตอนการตัดสินใจเป็นประการสำคัญ ซึ่งในแนวทางการมีส่วนร่วมที่มุ่งให้ประชาชนเป็นผู้คิดค้นปัญหาเป็นผู้ที่มีบทบาทในทุก ๆ เรื่อง

เสริมศักดิ์ วิชาลาภรณ์ (2537) กล่าวถึงการมีส่วนร่วมในการบริหารไว้ว่า การมีส่วนร่วมของบุคคลจะก่อให้เกิดการมีส่วนร่วมเกี่ยวข้องและการมีส่วนร่วมเกี่ยวข้องจะส่งผลให้เกิดความผูกพันต่อหน่วยงานและภารกิจที่ตนเองมีส่วนร่วม

ปรัชญา เวสารัชช์ (2538) กล่าวว่า การมีส่วนร่วมของประชาชน หมายถึง กระบวนการซึ่งประชาชนเข้าเกี่ยวข้องในขั้นตอนต่าง ๆ ของกิจกรรมของส่วนรวมซึ่งมีวัตถุประสงค์ในการพัฒนาชนบท โดยในการเข้ามาเกี่ยวข้องนี้ ผู้เข้าร่วมได้ใช้ความพยายามและเสียสละทรัพยากรบางอย่าง เช่น ความคิดเห็น วัตถุ แรงกายและเวลา

อรณพ อุ๋นออก (2538) ให้ความหมายเกี่ยวกับการมีส่วนร่วมไว้ว่า การมีส่วนร่วม (Participation) เป็นผลมาจากการเห็นพ้องต้องกันในเรื่องของความต้องการทิศทางของการเปลี่ยนแปลง และความเห็นพ้องต้องกันนั้นจะต้องมีมากพอที่จะเกิดการริเริ่มโครงการเพื่อการปฏิบัติการ กล่าวคือ จะต้องเป็นการเห็นด้วยกันของคนส่วนใหญ่ที่จะร่วมปฏิบัติการนั้น ๆ เหตุผลเบื้องต้นที่คนมารวมกันได้ ควรจะต้องมีการตระหนักว่า การปฏิบัติหรือการกระทำ ทั้งหมดที่ทำ โดยหรือทำ ในนามกลุ่มนั้น ๆ กระทำ ผ่านองค์การ ดังนั้นองค์การจะต้องเป็นเสมือนตัวนำให้บรรลุถึงความเปลี่ยนแปลงที่ต้องการ การมีส่วนร่วมประกอบด้วย 3 มิติด้วยกัน คือ มิติที่หนึ่ง การมีส่วนร่วมในการตัดสินใจว่าจะอะไรควรทำ และทำอย่างไร มิติที่สอง การมีส่วนร่วมเสียสละในการพัฒนา การลงมือปฏิบัติการตามที่ได้ตัดสินใจ และมิติที่สาม การมีส่วนร่วมในการแบ่งปันผลประโยชน์ที่เกิดจากการดำเนินงานนอกจากนั้น ไวท์ (White) ยังเพิ่มเติมว่าสาระสำคัญของการมีส่วนร่วมประเภทที่ 4 ที่นำมาพิจารณา คือ การมีส่วนร่วมในการประเมินผล (สุธี ศรสวรรค์, 2538)

ไวท์ (White, 1980 อ้างถึงใน สุธี ศรสวรรค์, 2538) ได้ให้ความหมายของการมี ส่วนร่วมประกอบด้วย 4 มิติ คือ

มิติที่ 1 คือ การมีส่วนร่วมในการตัดสินใจว่าจะอะไรควรทำ อะไรไม่ควรทำและทำอย่างไร

มิติที่ 2 คือ การมีส่วนร่วมเสียสละในการพัฒนา การลงมือปฏิบัติการตามที่ได้ตัดสินใจ

มิติที่ 3 คือ การมีส่วนร่วมในการแบ่งปันผลประโยชน์ที่เกิดขึ้นจากการดำเนินงาน

มิติที่ 4 คือ การมีส่วนร่วมในการประเมินผล

นิภาภรณ์ เกียรติสุข (2539) กล่าวว่า การมีส่วนร่วมเป็นพฤติกรรมที่ประชาชนหรือคนที่อยู่ร่วมกันในสังคม พัฒนาปัญญา ความรู้ ความสามารถ โดยแสดงออกในรูปแบบต่าง ๆ เพื่อพัฒนาสังคม สิ่งแวดล้อม หรือสิ่งที่ตนอาศัยอยู่

วรจกณา วัฒนโย (2540) ได้ให้ความเห็นว่า การพัฒนาที่จะเป็นผลดีและเป็นธรรมนั้น ประชาชนต้องมีส่วนร่วมในการพัฒนานับตั้งแต่ระยะเริ่มต้นของการกำหนดเป้าหมายและแนวทางการพัฒนา ซึ่งการพัฒนาดังกล่าวย่อมต้องโอนอ่อนต่อความแตกต่างของท้องถิ่นตลอดจนแนวทางการพัฒนาย่อมต้องอยู่ภายใต้การควบคุมและตัดสินใจของประชาชนเจ้าของท้องถิ่นอย่างมาก

ทะนงศักดิ์ คุ่มไข่น้ำ (2540) ให้ความหมายของการมีส่วนร่วมดังนี้ 1) การมีส่วนร่วมของประชาชน คือ กระบวนการให้ประชาชนเข้ามามี ส่วนร่วมในการดำเนินงานพัฒนา ร่วมคิด ร่วมตัดสินใจแก้ไขปัญหาตนเอง ร่วมให้ความคิดสร้างสรรค์ ความรู้และความชำนาญ ร่วมกับการใช้วิทยาการที่เหมาะสมและสนับสนุนติดตามผลการปฏิบัติงานขององค์กรและเจ้าหน้าที่ที่เกี่ยวข้อง 2) การมีส่วนร่วมของประชาชน คือ กระบวนการที่ประชาชนกลุ่มเป้าหมายได้รับโอกาสและได้ใช้โอกาสที่ได้รับแสดงออกซึ่งความรู้สึกรักใคร่ แสดงออกซึ่งสิ่งที่เขามี แสดงออก ซึ่งสิ่งที่เขาต้องการแสดงออก

ซึ่งปัญหาที่กำลังเผชิญและแสดงออกซึ่งวิธีการแก้ไขปัญหาและลงมือปฏิบัติโดยการช่วยเหลือของหน่วยงานภายนอกน้อยที่สุด 3) การมีส่วนร่วมของประชาชน คือ กระบวนการที่รัฐบาลทำการส่งเสริม ชักนำ สนับสนุนและสร้างโอกาสให้ประชาชนในชุมชนทั้งรูปของบุคคลกลุ่มคน ชมรม สมาคม มูลนิธิ

แสวง รัตนมงคลมาศ (2540) ได้กล่าวว่า การมีส่วนร่วม หมายถึง กระบวนการซึ่งประชาชนเข้ามามีส่วนเกี่ยวข้องในขั้นตอนต่าง ๆ ของกิจกรรมของสังคม และประชาชนที่เข้าร่วมได้ใช้ความพยายามบางอย่างส่วนตัว เช่น ความคิด ความรู้ ความสามารถ แรงงานตลอดจนทรัพยากรของตนเองต่อกิจกรรมนั้น ๆ ในการแสดงความคิดเห็นตัดสินใจกำหนดนโยบาย กำหนดเป้าหมายและแผนงาน ดำเนินการในกระบวนการจัดการ และร่วมหนุนช่วยทรัพยากรการบริหารและการที่ประชาชนเข้ามามีส่วนร่วม มีเหตุผล 3 ประการ คือ 1) มีจุดร่วมในอุดมการณ์เดียวกัน 2) มีจุดร่วมในผลประโยชน์ 3) ยึดติดกับบุคคล

สายสุนีย์ ปวุฒินันท์ (2541) การมีส่วนร่วม หมายถึง การที่ปัจเจกบุคคลก็ดี กลุ่มคนหรือองค์กรประชาชนได้อาสาเข้ามามีส่วนร่วมในการตัดสินใจการดำเนินโครงการ การแบ่งปันผลประโยชน์และการประเมินผลโครงการพัฒนาด้วยความสมัครใจ โดยปราศจากข้อกำหนดที่มาจากบุคคลภายนอก และเป็นไปเพื่อตอบสนองต่อความต้องการของสมาชิกในชุมชน รวมทั้งมีอำนาจอิสระในการแบ่งปันผลประโยชน์ที่เกิดจากการพัฒนาให้กับสมาชิกด้วยความพึงพอใจและผู้เข้ามามีส่วนร่วมมีความรู้สึกเป็นเจ้าของโครงการด้วย

โกวิทย์ พวงงาม (2541) การมีส่วนร่วม หมายถึง กระบวนการของกลุ่มองค์กรชุมชนมีการร่วมคิด ร่วมตัดสินใจ ร่วมลงมือปฏิบัติ โดยมีความเข้าใจในปัญหาของตนและตระหนักถึงสิทธิ์ของตนที่มีต่อสิ่งนั้น ซึ่งความรู้สึกเหล่านั้นจะเกิดขึ้นได้ด้วยการที่บุคคลได้รับข้อมูลใหม่ที่ช่วยเพิ่มอำนาจความคิด และโอกาสได้ร่วมวิเคราะห์ และตัดสินใจกำหนดเป้าหมายในกิจกรรมเหล่านั้น

สัญญา สัญญาวิวัฒน์ (2542) ในกิจกรรมทุกอย่างควรให้ประชาชนมีส่วนร่วมให้มากที่สุดเท่าที่จะทำได้ เพื่อให้เขาได้เป็นผู้ตัดสินใจทำงานได้ตามที่เขาได้ตัดสินใจไปแล้วด้วยตนเองซึ่งจะทำให้เขาได้ปฏิบัติตามความสนใจและความต้องการของเขา ซึ่งจะทำให้เขาได้มีโอกาสในการพัฒนาตนเอง

สุพจน์ พิสุทธิวงศ์ (2542 อ้างถึงใน พรธณี กิจเจริญทรัพย์ดี, 2550) กล่าวถึงการมีส่วนร่วมว่าเป็นเรื่องที่บุคคล และกลุ่มคน เห็นพ้องต้องกันในเรื่องความต้องการ และการเปลี่ยนแปลงที่ต้องการ ซึ่งส่งผลกระทบโดยตรงต่อตนเองและส่วนรวม ซึ่งแสดงออกในรูปแบบการตัดสินใจในการกำหนดวิถีชีวิตของคนอย่างเป็นตัวของตัวเอง

สรูป การมีส่วนร่วมของประชาชน คือ การที่ประชาชนได้รับโอกาสและได้ใช้โอกาสในลักษณะการทำงานร่วมกัน มีความต้องการร่วมกัน ทั้งทางด้าน การตัดสินใจ การดำเนินกิจกรรมการร่วมกันรับผลประโยชน์ และการติดตามประเมินผล เพื่อให้เกิดการพัฒนาและเปลี่ยนแปลงในทิศทางที่ต้องการ ซึ่งการมีส่วนร่วมของประชาชนเป็นสิ่งสำคัญที่เป็นการขับเคลื่อนการพัฒนาชุมชนให้ดำเนินงานตามแผนหรือโครงการที่กำหนดไว้

## 2. ทฤษฎีเกี่ยวกับการมีส่วนร่วม

ทฤษฎีที่เกี่ยวกับการมีส่วนร่วมมี 5 ทฤษฎี ซึ่ง อคิน รพีพัฒน์ ได้สรุปไว้ดังนี้

### 1.2.1 ทฤษฎีการเกลี้ยกล่อมมวลชน (Mass Persuasion)

Maslow (1968 อ้างถึงใน อคิน รพีพัฒน์, 2536) กล่าวว่า การเกลี้ยกล่อม หมายถึง การใช้คำพูดหรือการเขียน เพื่อมุ่งให้เกิดความเชื่อถือและการกระทำ ซึ่งการเกลี้ยกล่อมมีประโยชน์ในการแก้ไขปัญหาความขัดแย้งในการปฏิบัติงานและถ้าจะให้ เกิดผลดีผู้เกลี้ยกล่อมจะต้องมีศิลปะในการสร้างความสนใจในเรื่องที่จะเกลี้ยกล่อมโดยเฉพาะในเรื่อง ความต้องการของคนตามหลักทฤษฎีของ Maslow ที่เรียกว่าลำดับขั้น ความต้องการ (Hierarchy of Needs) คือ ความต้องการของคนจะเป็นไปตามลำดับจากน้อยไปมาก มีทั้งหมด 5 ระดับ ดังนี้

1.2.1.1 ความต้องการทางด้านอาหาร ยา เครื่องนุ่งห่ม ที่อยู่อาศัย ยารักษาโรค และความต้องการทางเพศ

1.2.1.2 ความต้องการความมั่นคงปลอดภัยของชีวิต (Safety and Security Needs) ได้แก่ ความต้องการที่อยู่อาศัยอย่างมีความปลอดภัยจากการถูกทำร้ายร่างกาย หรือถูกขโมยทรัพย์สินหรือความมั่นคงในการทำงานและการมีชีวิตอยู่อย่างมั่นคงในสังคม

1.2.1.3 ความต้องการทางด้านสังคม (Social Needs) ได้แก่ ความต้องการความรัก ความต้องการที่จะให้สังคมยอมรับว่าตนเป็นส่วนหนึ่งของสังคม

1.2.1.4 ความต้องการที่จะมีเกียรติยศชื่อเสียง (Self-esteem Needs) ได้แก่ ความภาคภูมิใจ ความต้องการดีเด่นในเรื่องหนึ่งที่จะได้รับการยกย่องจากบุคคลอื่นความต้องการด้านนี้เป็นความต้องการระดับสูงที่เกี่ยวกับความมั่นใจในตัวเองในเรื่องความสามารถและความสำคัญของบุคคล

1.2.1.5 ความต้องการความสำเร็จแห่งตน (Self-Actualization Needs) เป็นความต้องการในระบบสูงสุด ที่อยากจะทำให้เกิดความสำเร็จในทุกสิ่งทุกอย่างตามความนึกคิดของตนเอง เพื่อจะพัฒนาตนเองให้ดีที่สุดเท่าที่จะทำได้ความต้องการนี้จึงเป็นความต้องการ พิเศษของบุคคลที่จะพยายามผลักดันชีวิตของตนเองให้เป็นแนวทางที่ดีที่สุด

### 3. ขั้นตอนการมีส่วนร่วม

อนงค์ พัฒนจักร (2535) ได้เสนอขั้นตอนการมีส่วนร่วมที่ถือว่าเป็นขั้นตอนจริงหรือสมบูรณ์ ขององค์การอนามัยโลก (World Health Organization) ประกอบด้วย 8 ขั้นตอน คือ 1) การวางแผน คือ ประชาชนจะต้องเข้ามามีส่วนร่วมในการวิเคราะห์ปัญหา จัดลำดับความสำคัญ ตั้งเป้าหมาย กำหนดการใช้ทรัพยากร กำหนดวิธีการติดตามและการประเมินผลและที่สำคัญจะต้องมีส่วนร่วมในการตัดสินใจด้วย 2) การดำเนินกิจกรรม ประชาชนต้องมีส่วนร่วมในการจัดสรรควบคุมทางการเงินและการบริหาร 3) การใช้ประโยชน์ ประชาชนต้องมีส่วนร่วมในการนำเอากิจกรรมใช้ประโยชน์ได้ซึ่งเป็นการเพิ่มระดับของการพึ่งพาตนเองและการควบคุมทางสังคม 4) การได้รับประโยชน์ ประชาชนจะต้องได้รับการแจกจ่ายผลประโยชน์จากชุมชนในพื้นที่ที่เท่ากันซึ่งอาจจะเป็นผลประโยชน์ส่วนตัว สังคม หรือวัตถุก็ได้ 5) ร่วมจัดหรือปรับปรุงระบบการบริหารงานพัฒนาให้มีประสิทธิภาพและประสิทธิผล 6) ร่วมการลงทุนในกิจกรรมโครงการของชุมชนตามขีดความสามารถของตนเอง และหน่วยงาน 7) ร่วมปฏิบัติตามนโยบาย แผนงานโครงการและกิจกรรมให้บรรลุเป้าหมายที่วางไว้ 8) ร่วมควบคุม ติดตาม ประเมินผล และร่วมบำรุงรักษาโครงการและกิจกรรมที่ได้ทำไว้ทั้งโดยเอกชนและรัฐบาลให้ใช้ประโยชน์ได้ตลอดไป

อคิน ระพีพัฒน์ (2536) ได้ชี้ให้เห็นว่าการมีส่วนร่วมของประชาชนจะต้องเข้าร่วมในขั้นตอนต่าง ๆ คือ 1) การมีส่วนร่วมในการค้นหาปัญหาและสาเหตุของประชาชน เนื่องจากเหตุผลพื้นฐาน คือชาวชนบทประสบปัญหาอยู่มรรู้ปัญหาของตนเองได้ดีที่สุด 2) การมีส่วนร่วมในการวางแผนดำเนินการกิจกรรมเพื่อแก้ไขปัญหาเหล่านั้น ผู้เลือกแนวทางในการพัฒนาควรเป็นประชาชนในชุมชนนั้นเองไม่ใช่บุคคลภายนอก เพื่อให้เหมาะสมสอดคล้องกับทรัพยากรกับศักยภาพในการพัฒนาชุมชนนั้น 3) การมีส่วนร่วมในการลงทุนโดยเฉพาะอย่างยิ่งในด้านแรงงาน การร่วมแรงประกอบกิจกรรมที่จะทำให้ประชาชนมีความผูกพันมากขึ้น และก่อให้เกิดความรู้สึกร่วมกันในการเงินเจ้าของกิจกรรมผลงานที่ปรากฏ ซึ่งจะส่งผลให้ประชาชนบำรุงรักษาให้ดำรงอยู่อย่างสมบูรณ์ 4) การมีส่วนร่วมในการติดตามประเมินผล เพื่อค้นคว้า เพื่อหาข้อดี และข้อบกพร่องเกิดจากการดำเนินกิจกรรม ซึ่งได้มาเป็นบทเรียนในการหาหนทางปรับปรุงแก้ไขและเพิ่มประสิทธิภาพในการทำงานต่อไป

ธนาภรณ์ เมทนีสุดดี (2543) ได้กล่าวถึงแนวทางการมีส่วนร่วม ว่า หมายถึง 1) ร่วมคิด คือ ร่วมในการประชุมปรึกษาหารือในการวางโครงการวิธีการดำเนินงานการติดตาม ตรวจสอบ และการดูแลรักษา เพื่อให้กิจกรรมโครงการได้ผลตามวัตถุประสงค์ 2) ร่วมตัดสินใจ คือ เมื่อมีการประชุมปรึกษาหารือแล้วจะต้องร่วมกันในการตัดสินใจเลือกกิจกรรมหรือแนวทางที่เห็นว่าดีที่สุดหรือเหมาะสมที่สุด 3) ร่วมปฏิบัติตามโครงการ คือ เข้าร่วมในการดำเนินงานตามโครงการ เช่น ร่วมออกแรงร่วมบริจาคทรัพย์ เป็นต้น 4) ร่วมติดตามและประเมินผลโครงการ คือ เมื่อโครงการเสร็จสิ้นแล้วได้มีส่วนร่วมในการตรวจตราดูแลรักษาและประเมินผลประโยชน์ที่เกิดขึ้นจากโครงการ

มณฑล จันทน์แจ่มใส (2551) กล่าวการมีส่วนร่วมว่า การมีส่วนร่วมจะต้องมีขึ้น โดยตลอด ตั้งแต่ขั้นการร่วมวางแผนโครงการ การเสียสละกำลังแรงงาน วัสดุ กำลังเงิน หรือทรัพยากรใดที่มีอยู่

#### 4. ลักษณะและรูปแบบการมีส่วนร่วม

United Nations, Department of International Economic and Social Affairs (1989, p. 9) ได้รวบรวมรูปแบบของการมีส่วนร่วมไว้ 3 รูปแบบคือ 1) การมีส่วนร่วมแบบเป็นไปเอง (Spontaneous) เป็นโดยการอาสาสมัครหรือรวมตัวกันเองขึ้นมาเพื่อแก้ปัญหาของตนเอง โดยเป็นการกระทำ ที่มีได้รับความช่วยเหลือจากภายนอกซึ่งเป็นรูปแบบที่เป็นเป้าหมาย 2) การมีส่วนร่วมแบบชักนำ (Induced) เป็นการเข้าร่วมโดยความต้องการความเห็นชอบหรือการสนับสนุนโดยรัฐบาล เป็นรูปแบบที่เป็นลักษณะทั่วไปของประเทศกำลังพัฒนา 3) การมีส่วนร่วมแบบบังคับ (Conceived) เป็นผู้มีส่วนร่วมภายใต้การดำเนินการตามนโยบายของรัฐบาลภายใต้การจัดการโดยเจ้าหน้าที่ของรัฐ หรือโดยการบังคับโดยตรงรูปแบบนี้เป็นรูปแบบที่ผู้กระทำได้รับผลในทันที แต่จะไม่ได้ผลในระยะยาวจะมีผลเสียที่ไม่ได้รับการสนับสนุนจากชุมชนในที่สุด

โคเฮน และอัฟฮอฟ (Cohon & Uphoff, 1981) ได้แบ่งรูปแบบการมีส่วนร่วมออกเป็น 4 รูปแบบ ดังนี้

1. การมีส่วนร่วมในการตัดสินใจ (Decision - Making) ประกอบด้วย 3 ขั้นตอน ได้แก่
  - 1.1 การตัดสินใจตั้งแต่ระยะเริ่ม
  - 1.2 การตัดสินใจในช่วงของกิจกรรม
  - 1.3 การตัดสินใจในการดำเนินกิจกรรม

2. การมีส่วนร่วมในการปฏิบัติการ (Implementation) ซึ่งอาจเป็นไปได้ในรูปแบบของการเข้าร่วมโครงการให้มีการสนับสนุนด้านทรัพยากร การเข้าร่วมบริหาร การร่วมมือ ทั้งการเข้าร่วมแรงร่วมใจ

3. การมีส่วนร่วมในผลประโยชน์ (Benefits) ไม่ว่าจะเป็นประโยชน์ทางด้านวัตถุ ผลประโยชน์ทางด้านสังคม หรือประโยชน์ส่วนบุคคล

4. การมีส่วนร่วมในการประเมินผล (Evaluation) ซึ่งนับเป็นการควบคุม และตรวจการดำเนินกิจกรรมทั้งหมด และเป็นการแสดงถึงการปรับตัวในการมีส่วนร่วมต่อไป

เจมส์ คีดี ปิ่นทอง (2538) ได้แบ่งขั้นตอนของการมีส่วนร่วมของประชาชนไว้ 4 ขั้นตอน คือ การมีส่วนร่วมในการค้นหาและหาสาเหตุของปัญหาที่เป็นอยู่ว่า มีอะไรเดือดร้อนบ้าง และมีสาเหตุมาจากอะไรบ้าง

1. การมีส่วนร่วมค้นหาปัญหาและสาเหตุของปัญหา
  2. การมีส่วนร่วมในการวางแผน นับตั้งแต่วิเคราะห์หาสาเหตุ การจัดการลำดับสำคัญของปัญหา พิจารณาทางเลือกและแนวทางการแก้ไขปัญหา
  3. การมีส่วนร่วมในการดำเนินงานตามแผนงานที่ได้กำหนดไว้
  4. การมีส่วนร่วมในการติดตามและประเมินผลงาน ความสำเร็จเป็นระยะสั้น ๆ
- ดำเนินการแก้ไข

นิรันดร์ จงวุฒิเวศย์ (2537) ได้กล่าวถึงรูปแบบการมีส่วนร่วมแบ่งออกเป็น 3 ประการ คือการมีส่วนร่วมโดยตรง (Direct Participation) โดยผ่านองค์กรผู้แทนของประชาชน เช่น กรรมการกลุ่มต่าง ๆ การมีส่วนร่วมโดยอ้อม การมีส่วนร่วมโดยเปิดโอกาสให้ โดยผ่านองค์กรผู้แทนที่ไม่ใช่ผู้แทนของประชาชน (Non-representative) เช่น สถาบันหรือหน่วยงานที่เชิญชวนหรือเปิดโอกาสให้ประชาชนเข้ามามีส่วนร่วมเมื่อไรก็ได้ทุกเวลา

ศุภชัย ธรรมวงศ์ (2551) การบริหารแบบมีส่วนร่วม (Participative Management) หมายถึง การบริหารโดยให้บุคคลในองค์กรหรือผู้ที่มีส่วนเกี่ยวข้องในกระบวนการตัดสินใจใช้ความคิดสร้างสรรค์ และความเชี่ยวชาญ ในการบริหารงานให้บรรลุวัตถุประสงค์ หรือแก้ไขปัญหาต่าง ๆ ที่เกิดจากการบริหารงาน

### 5. ความสำคัญของการบริหารงานแบบมีส่วนร่วม

- 5.1 ก่อให้เกิดความเข้าใจร่วมกันในการปฏิบัติงานที่มุ่งหวัง
- 5.2 กระบวนการตัดสินใจสามารถรองรับพฤติกรรมของบุคคลในองค์กรได้กว้างขวางและเกิดการยอมรับ
- 5.3 เป็นหลักการของการบริหารที่เป็นผลต่อการดำเนินการเชิงวิเคราะห์ ซึ่งนำไปสู่การตัดสินใจได้
- 5.4 ลดช่องว่างของระบบการสื่อสารในองค์กรและขจัดปัญหาความขัดแย้งได้

### 6. หลักการในการบริหารแบบมีส่วนร่วม

6.1 มีการจัดสรรหน้าที่และอำนาจ ในการปฏิบัติงานให้กับ ผู้ปฏิบัติงาน คนในองค์กรหรือทีมงาน เพื่อต้องการให้ทุกคนในองค์กรได้มีส่วนร่วมในกระบวนการตัดสินใจ

6.2 การก่อให้เกิดสร้างความสัมพันธ์อันดี ระหว่างคนและองค์กรได้อย่างแท้จริง และผลักดันให้คนในองค์กรได้ใช้ศักยภาพของตนอย่างเต็มที่ เพื่อสนับสนุนการตัดสินใจขององค์กร

6.3 รับรู้ปัญหาที่เกิดขึ้นและลดความขัดแย้งที่จะเกิดขึ้นในการทำงาน

6.4 ทำให้ทุกคนในองค์กรต้องรวมตัวกันเป็นทีมงาน (Teamwork) เพื่อผนึกกำลัง และศักยภาพ ในการแก้ไขปัญหาหรือสร้างสรรค์สิ่งใหม่ ๆ ซึ่งการทำงานลักษณะดังกล่าวนี้จะเป็นไปตามหลักการขององค์กรแห่งการเรียนรู้ (Learning Organization) ตัวแปรที่ทำให้ต้องบริหารแบบมีส่วนร่วม

## 7. ประโยชน์ของการมีส่วนร่วมของประชาชน

7.1 คุณภาพของการตัดสินใจดีขึ้น เนื่องจากกระบวนการปรึกษาหารือกับสาธารณชนจะช่วยสร้างความกระจ่างให้กับวัตถุประสงค์และความต้องการของโครงการหรือนโยบาย และบ่อยครั้งที่การมีส่วนร่วมของประชาชนนำมาสู่การพิจารณาทางเลือกใหม่ ๆ ที่น่าจะเป็นคำตอบที่มีประสิทธิภาพที่สุดได้

7.2 ใช้ต้นทุนน้อยและลดความล่าช้าลง แม้ว่าการเปิดโอกาสให้ประชาชนมีส่วนร่วมจะต้องใช้เวลาและมีค่าใช้จ่ายมากกว่าการตัดสินใจฝ่ายเดียว แต่การตัดสินใจฝ่ายเดียวที่ไม่คำนึงถึงความต้องการแท้จริงของประชาชนนั้น อาจนำมาซึ่งการโต้แย้งคัดค้านหรือการฟ้องร้องกัน อันทำให้ต้องเสียค่าใช้จ่ายสูงในระยะยาว เกิดความล่าช้า และความล้มเหลวของโครงการได้ในที่สุด

7.3 การสร้างฉันทามติ การมีส่วนร่วมของประชาชนจะสร้างข้อตกลงและข้อผูกพันอย่างมั่นคงในระยะยาวระหว่างกลุ่มที่มีความแตกต่างกัน ช่วยสร้างความเข้าใจระหว่างกลุ่มต่าง ๆ ลดข้อโต้แย้งทางการเมืองและช่วยให้เกิดความชอบธรรมต่อการตัดสินใจของรัฐบาล

7.4 การนำไปปฏิบัติง่ายขึ้น การเข้ามามีส่วนร่วมในการตัดสินใจทำให้ประชาชนมีความรู้สึกของการเป็นเจ้าของการตัดสินใจนั้น และทันทีที่การตัดสินใจได้เกิดขึ้น พวกเขา ก็อยากเห็นมันเกิดผลในทางปฏิบัติ และยังอาจเข้ามาช่วยกันอย่างกระตือรือร้นอีกด้วย

7.5 การหลีกเลี่ยงการเผชิญหน้าที่เลวร้ายที่สุด เพราะการเปิดโอกาสให้ฝ่ายต่าง ๆ เข้ามาแสดงความต้องการและข้อห่วงกังวลตั้งแต่เริ่มต้นโครงการ จะช่วยลดโอกาสของการโต้แย้งและการแบ่งฝ่าย ที่จะเป็ปัจจัยให้เกิดการเผชิญหน้าอย่างรุนแรงได้

7.6 การคงไว้ซึ่งความน่าเชื่อถือและความชอบธรรม เนื่องจากกระบวนการตัดสินใจที่โปร่งใสและเปิดโอกาสให้ประชาชนเข้ามามีส่วนร่วม จะสร้างความน่าเชื่อถือต่อสาธารณชน และเกิดความชอบธรรมโดยเฉพาะเมื่อต้องมีการตัดสินใจในเรื่องที่มีการโต้แย้งกัน

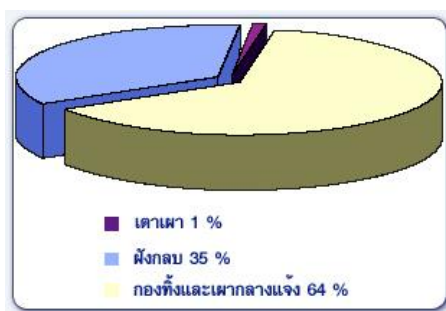
7.7 การคาดการณ์ความห่วงกังวลและทัศนคติของสาธารณชน เพราะเมื่อเจ้าหน้าที่ที่เกี่ยวข้องได้มาทำงานร่วมกับสาธารณชนในกระบวนการมีส่วนร่วม พวกเขาจะได้รับรู้ถึงความห่วงกังวล และมุมมองของสาธารณชนต่อการทำงานขององค์กร ซึ่งจะช่วยให้เจ้าหน้าที่สามารถคาดการณ์ปฏิกิริยาตอบสนองของสาธารณชนต่อกระบวนการและการตัดสินใจขององค์กรได้

7.8 การพัฒนาภาคประชาสังคม ประโยชน์อย่างหนึ่งของการมีส่วนร่วมของประชาชนคือ ทำให้ประชาชนมีความรู้ทั้งในส่วนของเนื้อหาโครงการและกระบวนการตัดสินใจของรัฐ รวมทั้งเป็นการฝึกอบรมผู้นำ และทำให้ประชาชนได้เรียนรู้ทักษะการทำงานร่วมกันเพื่อแก้ปัญหาต่าง ๆ อย่างมีประสิทธิภาพในอนาคต (เรณูมาศ รักษาแก้ว. 2540)

## แนวคิดเกี่ยวกับการจัดการขยะ

### 1. สถานการณ์ด้านการจัดการขยะมูลฝอยของประเทศไทย

ปริมาณขยะมูลฝอยที่เกิดขึ้นจากชุมชนทั่วประเทศในปี พ.ศ. 2546 มีปริมาณใกล้เคียงกับปีที่ผ่านมาคือประมาณ 14.4 ล้านตัน หรือ 39,240 ตันต่อวัน โดยอัตราการเพิ่มปริมาณขยะมูลฝอยเมื่อเปรียบเทียบกับจากปี พ.ศ. 2545 ทั้งนี้เนื่องจากการส่งเสริมให้ประชาชนคัดแยกขยะมูลฝอยเพื่อลดปริมาณขยะมูลฝอย และขยะมูลฝอยส่วนหนึ่งได้ถูกนำมาใช้ประโยชน์ใหม่มากขึ้น ปริมาณขยะมูลฝอยโดยเฉพาะในพื้นที่เขตเมืองอย่างกรุงเทพมหานครมีปริมาณขยะมูลฝอยลดลงจากเดิมเกือบ 300 ตันต่อวัน ซึ่งเดิมเกิดขึ้นเฉพาะกระบวนการสามล้อรับซื้อตามบ้านมีอัตราการรีไซเคิลร้อยละ 18 ในปี พ.ศ. 2545 เพิ่มขึ้นมาเป็นร้อยละ 19 ในปี พ.ศ. 2546 และวัสดุที่แยก 3 ลำดับแรก คือ เหล็ก กระดาษ และแก้ว การบริหารเก็บขนรวบรวมมูลฝอยทั้งจากบ้านเรือน แหล่งชุมชน และแหล่งสาธารณะยังมีปัญหาด้านประสิทธิภาพการเก็บรวบรวมอันเนื่องมาจากข้อจำกัดในการเก็บค่าบริการ ทำให้ไม่สามารถพัฒนารูปแบบการให้บริการได้ อย่างไรก็ตามการให้บริการในเขตเมือง มีอัตราการเก็บรวบรวมได้มากขึ้น โดยมีปริมาณขยะมูลฝอยตกค้างลดลง



ภาพที่ 2.1 ลักษณะการกำจัดขยะมูลฝอยแบบต่างๆ

ที่มา : กรมควบคุมมลพิษ, 2547

การกำจัดขยะมูลฝอยขององค์กรปกครองส่วนท้องถิ่นเขตปริมณฑลทั้งในเขตเมืองใหญ่ เช่น เทศบาลและเขตเมืองใหญ่ที่เป็นศูนย์กลางความเจริญ ในระดับเทศบาลนคร เทศบาลเมือง จะมีการจัดสร้างสถานที่กำจัดขยะมูลฝอยแบบถูกสุขาภิบาล แต่ยังมีปัญหาในด้านการดำเนินการเนื่องจากขาดการบริหารจัดการทั้งในเรื่องงบการดำเนินการและบุคลากร รวมทั้งการเก็บค่าธรรมเนียมขาดประสิทธิภาพ บางแห่งยังมีปัญหามวลชนต่อต้านการแก้ปัญหาไปได้ระดับหนึ่ง แต่ยังมีปัญหาเรื่องการจัดการขยะมูลฝอยอย่างครบวงจร ซึ่งต้องการ การประสานเพื่อการจัดระบบที่สมบูรณ์ และการสนับสนุนจากส่วนกลางด้านวิชาการและบริหารจัดการ สำหรับขยะมูลฝอยอุตสาหกรรม ที่มีใช้ของเสียอันตรายจากภาคอุตสาหกรรม มีการนำของเสีย ของเหลือใช้ไปใช้ประโยชน์ใหม่ในอัตราร้อยละ 40 ของปริมาณการบริโภคผลิตภัณฑ์ และของเสียหรือของเหลือใช้ที่นำมาเป็นวัตถุดิบในการผลิต ยังมีอัตราการนำเข้ามาใช้สูงอยู่ ซึ่งหากมีการรวบรวมของเสีย ของเหลือใช้ในประเศมาแปรรูปใช้ใหม่จะทำให้ปัญหาการนำเข้าวัตถุดิบลดลงได้ ส่วนขยะมูลฝอยทั่วไปที่มีใช้ของเสียอันตรายจากอุตสาหกรรม



ขนาดเล็กและอุตสาหกรรมขนาดย่อม ยังคงทั้งรวมกับขยะมูลฝอยชุมชน แต่จากอุตสาหกรรมขนาดใหญ่มีบางแห่งจ้างเอกชนไปทั้งรวมกับขยะมูลฝอยชุมชน ซึ่งนับเป็นปัญหาสิ่งแวดล้อม ทั้งดิน น้ำ และอากาศ กรณีมีการเผาเป็นบางครั้งคราว

#### ปัญหาและสาเหตุ

1. การขาดแคลนที่ดินสำหรับใช้เป็นสถานที่กำจัด
2. การดำเนินการและดูแลรักษาระบบกำจัดไม่มีประสิทธิภาพเท่าที่ควร
3. ขาดบุคลากรระดับปฏิบัติที่มีความรู้ความชำนาญ
4. ข้อจำกัดด้านงบประมาณ
5. แผนการขยะมูลฝอยในระดับท้องถิ่นยังไม่มีมีการพิจารณาดำเนินการในลักษณะ

ศูนย์กำจัดขยะมูลฝอยรวม

6. ระเบียบและแนวทางปฏิบัติในเรื่องศูนย์กำจัดขยะมูลฝอยรวมยังไม่เคยมีการกำหนดขึ้นอย่างชัดเจน
7. ยังมีการนำขยะมูลฝอยกลับมาใช้ประโยชน์น้อย
8. กฎหมายที่เกี่ยวข้องไม่เอื้ออำนวยต่อการจัดการ เช่น ระเบียบให้ท้องถิ่นลงทุนและถิ่นขาดจิตสำนึก ความเข้าใจ และทัศนคติที่มีต่อการจัดการขยะมูลฝอย
9. ประชาชนในท้องถิ่นขาดจิตสำนึก ความเข้าใจ และทัศนคติที่มีต่อการจัดการขยะมูลฝอย

10. ประชาชนที่อยู่ในเขตพื้นที่ใกล้เคียงต่อต้านการก่อสร้างระบบกำจัดขยะมูลฝอย

## 2. นโยบายการบริหารจัดการขยะมูลฝอยชุมชนของประเทศไทย

เพื่อให้การจัดการขยะมูลฝอย สามารถดำเนินการได้อย่างต่อเนื่องโดยสนองตอบต่อเป้าหมายที่ได้กำหนดไว้ในแผนพัฒนาเศรษฐกิจและสังคมแห่งชาติ ฉบับที่ 8 และเป็นแนวทางสำหรับแผนพัฒนาเศรษฐกิจและสังคมแห่งชาติฉบับที่ 9 จึงสมควรกำหนดนโยบายการบริหารจัดการขยะมูลฝอยดังนี้

2.1 นโยบาย การบริหารจัดการขยะมูลฝอยชุมชนของประเทศไทย โดยกำหนดรูปแบบการกำจัดขยะมูลฝอยแบบศูนย์กำจัดขยะที่ได้รับการศึกษาออกแบบและก่อสร้างด้วยเทคโนโลยีที่เหมาะสม มีระบบและมาตรการการป้องกันปัญหาผลกระทบต่อสิ่งแวดล้อมและประชาชน และยังสามารถรองรับปริมาณขยะมูลฝอยชุมชนหลาย ๆ แห่งรวมกัน ซึ่งจะช่วยลดปัญหาการบริหารจัดการขยะมูลฝอยแต่ละชุมชนและไม่ให้เกิดขึ้นอีกต่อไปในอนาคตโดย

2.1.1 ควบคุมการผลิตขยะมูลฝอยของประชาชน

2.1.2 สนับสนุนงบประมาณ บุคลากร และวิชาการแก่ท้องถิ่นเพื่อให้มีการจัดการขยะมูลฝอยแบบครบวงจร ตั้งแต่การเก็บ การคัดแยก การขนส่ง การนำกลับมาใช้ประโยชน์ และการกำจัดที่ถูกต้องตามหลักสุขาภิบาล

2.1.3 ส่งเสริมและสนับสนุนให้องค์กรปกครองส่วนท้องถิ่นมีความร่วมมือกันในการจัดการขยะมูลฝอยโดยมุ่งเน้นรูปแบบศูนย์กำจัดขยะมูลฝอยชุมชนรวม

2.1.4 สนับสนุนให้มีกฎระเบียบ และเกณฑ์การจัดการขยะมูลฝอยที่เหมาะสม เพื่อให้หน่วยงานที่เกี่ยวข้องถือปฏิบัติ

## 2.2 ปัญหาและสาเหตุ

2.2.1 การขาดแคลนที่ดินสำหรับใช้เป็นสถานที่กำจัด

2.2.2 การดำเนินการและดูแลรักษาระบบกำจัดไม่มีประสิทธิภาพเท่าที่ควร

2.2.3 ขาดบุคลากรระดับปฏิบัติที่มีความรู้ความชำนาญ

2.2.4 ข้อจำกัดด้านงบประมาณ

2.2.5 แผนการขยะมูลฝอยระดับท้องถิ่นยังไม่มีดำเนินการในลักษณะศูนย์

กำจัดขยะมูลฝอยรวม

2.2.6 ระเบียบและแนวทางปฏิบัติในเรื่องศูนย์กำจัดขยะมูลฝอยรวมยังไม่เคยมีการกำหนดขึ้นอย่างชัดเจน

2.2.7 ยังมีการนำขยะมูลฝอยกลับมาใช้ประโยชน์น้อย

2.2.8 กฎหมายที่เกี่ยวข้องไม่เอื้ออำนวยต่อการจัดการ เช่น ระเบียบให้ท้องถิ่นลงทุนและดำเนินการจัดการขยะมูลฝอยร่วมกัน

2.2.9 ประชาชนในท้องถิ่นขาดจิตสำนึก ความเข้าใจ และทัศนคติที่มีต่อการจัดการขยะมูลฝอย

2.2.10 ประชาชนที่อยู่ในเขตพื้นที่ใกล้เคียงต่อต้านการก่อสร้างระบบกำจัดขยะมูลฝอย

## 2.3 เป้าหมาย

2.3.1 ควบคุมอัตราการผลิตขยะมูลฝอยให้มีไม่เกิน 1 กิโลกรัมต่อคน ต่อวัน ภายในปี พ.ศ. 2544

2.3.2 ให้มีการใช้ประโยชน์จากขยะมูลฝอยในอัตราไม่น้อยกว่าร้อยละ 15 และ 30 ภายในปี พ.ศ. 2544 และ พ.ศ. 2549 ตามลำดับ

2.3.3 ควบคุมปริมาณขยะมูลฝอยตกค้างในเขตเทศบาลไม่เกินร้อยละ 10 และ 5 ภายในปี พ.ศ. 2544 และ พ.ศ. 2549 ตามลำดับ

2.3.4 ให้ทุกจังหวัดมีแผนงานการจัดการขยะมูลฝอยในรูปแบบศูนย์กำจัดขยะมูลฝอย ส่วนกลางสำหรับท้องถิ่นต่าง ๆ สามารถใช้ร่วมกันได้ โดยสนับสนุนให้มีศูนย์กำจัดขยะมูลฝอยไม่น้อยกว่าร้อยละ 50 ของจำนวนจังหวัดทั้งหมดในปี พ.ศ. 2549 (หรือ 38 จังหวัด)

## 2.4 มาตรการที่จะเสริมให้สามารถนำแนวนโยบายไปสู่การปฏิบัติ

2.4.1 สนับสนุนให้มีการจัดตั้งศูนย์กำจัดขยะมูลฝอยใช้ร่วมกันหลายชุมชน

2.4.2 ส่งเสริมการลงทุนร่วมจากภาคเอกชนในการกำจัดขยะมูลฝอย และนำขยะมูลฝอยมาใช้ประโยชน์

2.4.3 สนับสนุนภาคเอกชนดำเนินธุรกิจการจัดการขยะมูลฝอย การติดตามตรวจสอบ

2.4.4 ใช้หลักการผู้ก่อมลพิษเป็นผู้จ่ายอย่างยุติธรรมและเสมอภาค

2.4.5 ปรับปรุงกฎ ระเบียบ ข้อบังคับ ที่เกี่ยวข้องกับอัตราค่าธรรมเนียมค่าบริการเก็บขนส่งและกำจัดให้สอดคล้องกับค่าดำเนินการ

2.4.6 ปลุกฝังทัศนคติที่ถูกต้องแก่เยาวชน โดยให้การศึกษาและรณรงค์ให้เกิดความร่วมมือปฏิบัติ รวมทั้งให้ประชาชนและชุมชนเข้ามามีส่วนร่วมมากขึ้น

2.4.7 ฝึกอบรมเพิ่มพูนความรู้แก่เจ้าหน้าที่ของรัฐและเอกชน

2.4.8 สนับสนุนการศึกษา วิจัยและพัฒนาเทคโนโลยีที่เหมาะสมในการจัดการขยะมูลฝอยอย่างมีระบบ

### 3. แนวทางการจัดการขยะมูลฝอยอย่างครบวงจร

เน้นรูปแบบของการวางแผนจัดการขยะมูลฝอยอย่างมีประสิทธิภาพสูงสุด สามารถลดปริมาณขยะมูลฝอยที่จะต้องส่งเข้าไปทำลายด้วยระบบต่าง ๆ ให้น้อยที่สุด สามารถนำขยะมูลฝอยมาใช้ประโยชน์ทั้งในส่วนของการใช้ซ้ำและแปรรูปเพื่อใช้ใหม่ (Reuse & Recycle) รวมถึงการกำจัดที่ได้ผลพลอยได้ เช่น ปุ๋ยหมัก หรือพลังงาน โดยสรุปวิธีการดำเนินการตามแนวทางมีดังนี้ คือ

3.1 การลดปริมาณการผลิตมูลฝอย รณรงค์ให้ประชาชนมีส่วนร่วมในการลดการผลิตมูลฝอยในแต่ละวันได้แก่

3.1.1 ลดการทิ้งบรรจุภัณฑ์โดยการใช้สินค้าชนิดเติมใหม่ เช่น ผงซักฟอก น้ำยาล้างจาน น้ำยาทำความสะอาดและถ่านไฟฉายชนิดชาร์ตใหม่ เป็นต้น

3.1.2 เลือกใช้สินค้าที่มีคุณภาพมีหีบบรรจุภัณฑ์น้อย อายุการใช้งานยาวนาน และตัวสินค้าไม่เป็นมลพิษ

3.1.3 ลดการใช้วัสดุกำจัดยาก เช่น โฟมบรรจุอาหาร และถุงพลาสติก

3.2 จัดระบบการรีไซเคิล หรือการรวบรวมเพื่อนำไปสู่การแปรรูปเพื่อใช้ใหม่

3.2.1 รณรงค์ให้ประชาชนแยกของเสีย นำกลับมาใช้ประโยชน์ใหม่ เช่น กระดาษพลาสติก และโลหะ นำไปใช้ซ้ำ หรือนำไปขาย/รีไซเคิล ขยะเศษอาหารนำมาหมักทำปุ๋ย ในรูปปุ๋ยน้ำหรือปุ๋ยหมักเพื่อใช้ในชุมชน

3.2.2 จัดระบบที่เอื้อต่อการทำขยะรีไซเคิล

1) จัดภาชนะ (ถุง/ถัง) แยกประเภทขยะมูลฝอยที่ชัดเจนและเป็นมาตรฐาน

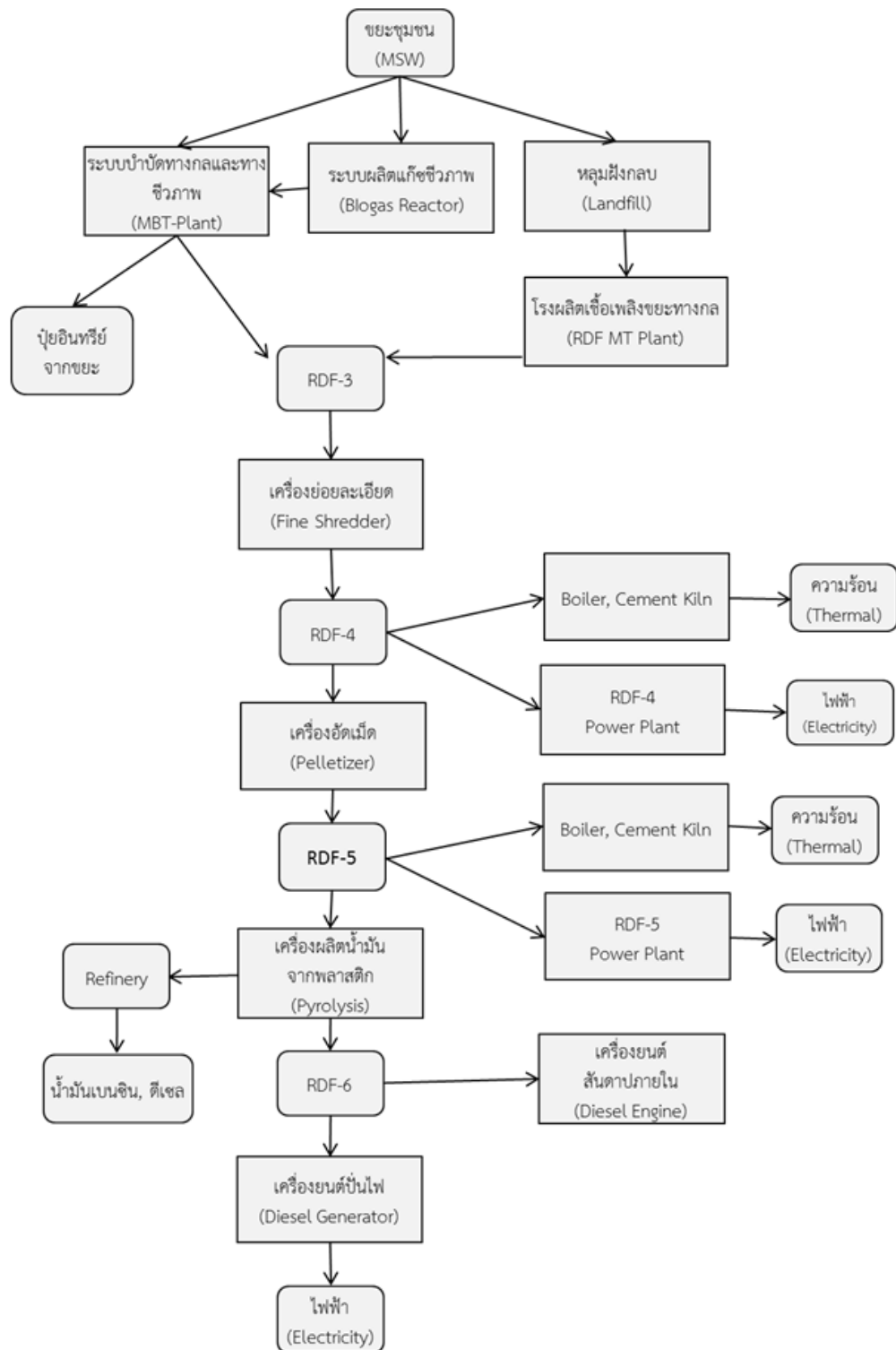
2) จัดระบบบริการเก็บโดย

- องค์กรปกครองส่วนท้องถิ่นจัดเก็บเอง โดยการจัดเก็บแบ่งเวลาการเก็บ เช่น หากแยกเป็นถุง 4 ถุง ขยะย่อยสลายได้ ขยะรีไซเคิล ขยะอันตราย และขยะทั่วไป ให้จัดเก็บขยะย่อยสลายและขยะทั่วไปทุกวัน ส่วนขยะรีไซเคิลและขยะอันตราย อาจจัดเก็บสัปดาห์ละครั้งหรือตามความเหมาะสม

- จัดกลุ่มประชาชนที่มีอาชีพรับซื้อของเก่าให้ช่วยเก็บขยะรีไซเคิลในรูปของการรับซื้อ โดยการแบ่งพื้นที่ในการจัดเก็บและกำหนดเวลาให้เหมาะสม

- ประสานงานกับร้านค้าที่รับซื้อของเก่าที่มีอยู่ในพื้นที่หรือพื้นที่ใกล้เคียงในการรับซื้อขยะรีไซเคิล

- จัดระบบตามแหล่งการเกิดขยะขนาดใหญ่ เช่น ตลาด โรงเรียน สถานที่ราชการ ห้างสรรพสินค้า เป็นต้น



ภาพที่ 2.2 การจัดการขยะมูลฝอยอย่างครบวงจร  
ที่มา : กรมควบคุมมลพิษ, 2547

### 2.3.4 การจัดการขยะมูลฝอย ผลกระทบจากการจัดการมูลฝอยที่ไม่ถูกต้อง

2.3.4.1 อากาศเสีย เกิดจากการเผามูลฝอยกลางแจ้ง เกิดควันและสารมลพิษทางอากาศ

2.3.4.2 น้ำเสีย เกิดจากการกองมูลฝอยที่ตกค้างบนพื้น เมื่อฝนตกจะเกิดน้ำเสียซึ่งไหลลงสู่แหล่งน้ำ ทำให้เกิดภาวะมลพิษทางน้ำ

2.3.4.3 แหล่งพาหะนำโรค มูลฝอยตกค้างบนพื้น จะเป็นแหล่งเพาะพันธุ์ของหนูและแมลงวัน แมลงสาบ ซึ่งเป็นพาหะนำโรคติดต่อ ทำให้มีผลกระทบต่อสุขภาพอนามัยของประชาชน

2.3.4.4 เหตุรำคาญและความไม่น่าดู จากการเก็บขยะมูลฝอยไม่หมด ทำให้เกิดกลิ่นเหม็นรบกวน

แนวทางการจัดการขยะมูลฝอย เน้นรูปแบบของการวางแผนจัดการขยะมูลฝอยอย่างมีประสิทธิภาพสูงสุด สามารถลดปริมาณขยะมูลฝอยที่จะต้องส่งเข้าไปทำลายด้วยระบบต่าง ๆ ให้น้อยที่สุด สามารถนำขยะมูลฝอยมาใช้ประโยชน์ทั้งในส่วนของการใช้ซ้ำและแปรรูปเพื่อใช้ใหม่ (Reuse & Recycle) รวมถึงการกำจัดที่ได้ผลพลอยได้ เช่น ปุ๋ยหมัก หรือพลังงาน โดยสรุปวิธีการดำเนินการตามแนวทางมีดังนี้ คือ

#### 4. การลดปริมาณการผลิตมูลฝอย

การลดปริมาณขยะมูลฝอยให้ได้ผลดีต้องเริ่มต้นที่การคัดแยกขยะมูลฝอยก่อนทิ้ง เพื่อไม่ให้เกิดการปนเปื้อน ทำให้ได้วัสดุเหลือใช้ที่มีคุณภาพสูง สามารถนำไป Reused-Recycle ได้ง่าย รวมทั้งปริมาณขยะมูลฝอยที่จะต้องนำไปกำจัดมีปริมาณน้อยลงด้วย ซึ่งการคัดแยกขยะมูลฝอย ณ แหล่งกำเนิดนั้นต้องคำนึงถึงความเหมาะสมของแต่ละชุมชน แบ่งการคัดแยกออกเป็น 4 กลุ่ม ขยะรีไซเคิล ขยะย่อยสลายได้ขยะทั่วไป และขยะอันตราย และรณรงค์ให้ประชาชนมีส่วนร่วมในการลดการผลิตมูลฝอยในแต่ละวันได้แก่

2.4.1 ลดการทิ้งบรรจุภัณฑ์โดยการใช้สินค้าชนิดเติมใหม่

2.4.2 เลือกใช้สินค้าที่มีคุณภาพมีห่อบรรจุภัณฑ์น้อย อายุการใช้งานยาวนาน และตัวสินค้าไม่เป็นมลพิษ

2.4.3 ลดการใช้วัสดุกำจัดยาก เช่น โฟมบรรจุอาหาร และถุงพลาสติก

#### 5. การนำขยะมูลฝอยกลับมาใช้ประโยชน์ใหม่

การนำขยะมูลฝอยกลับมาใช้ประโยชน์ใหม่มีอยู่หลายวิธีขึ้นอยู่กับสภาพและลักษณะสมบัติของขยะมูลฝอยซึ่งสามารถสรุปได้เป็น 5 แนวทางหลัก ๆ คือ

5.1 การนำขยะมูลฝอยกลับมาใช้ประโยชน์ใหม่ (Material Recovery) เป็นการนำมูลฝอยที่สามารถคัดแยกได้กลับมาใช้ใหม่ โดยจำเป็นต้องผ่านกระบวนการแปรรูปใหม่ (Recycle) หรือแปรรูป (Reuse) ก็ได้ เช่น การทำสิ่งประดิษฐ์จากวัสดุเหลือใช้

5.2 การแปรรูปเพื่อเปลี่ยนเป็นพลังงาน (Energy Recovery) เป็นการนำขยะมูลฝอยที่สามารถเปลี่ยนเป็นพลังงานความร้อนหรือเปลี่ยนเป็นรูปก๊าซชีวภาพมาเพื่อใช้ประโยชน์

5.3 การนำขยะมูลฝอยจำพวกเศษอาหารที่เหลือจากการรับประทานหรือการประกอบอาหารไปเลี้ยงสัตว์ การทำสบู่จากน้ำมันพืชที่ใช้แล้ว การทำน้ำยาล้างจานจากเปลือกผลไม้รสเปรี้ยว

5.4 การนำขยะมูลฝอยไปปรับสภาพให้มีประโยชน์ต่อการบำรุงรักษาดิน เช่น การนำขยะมูลฝอยสดหรือเศษอาหารมาหมักทำปุ๋ย

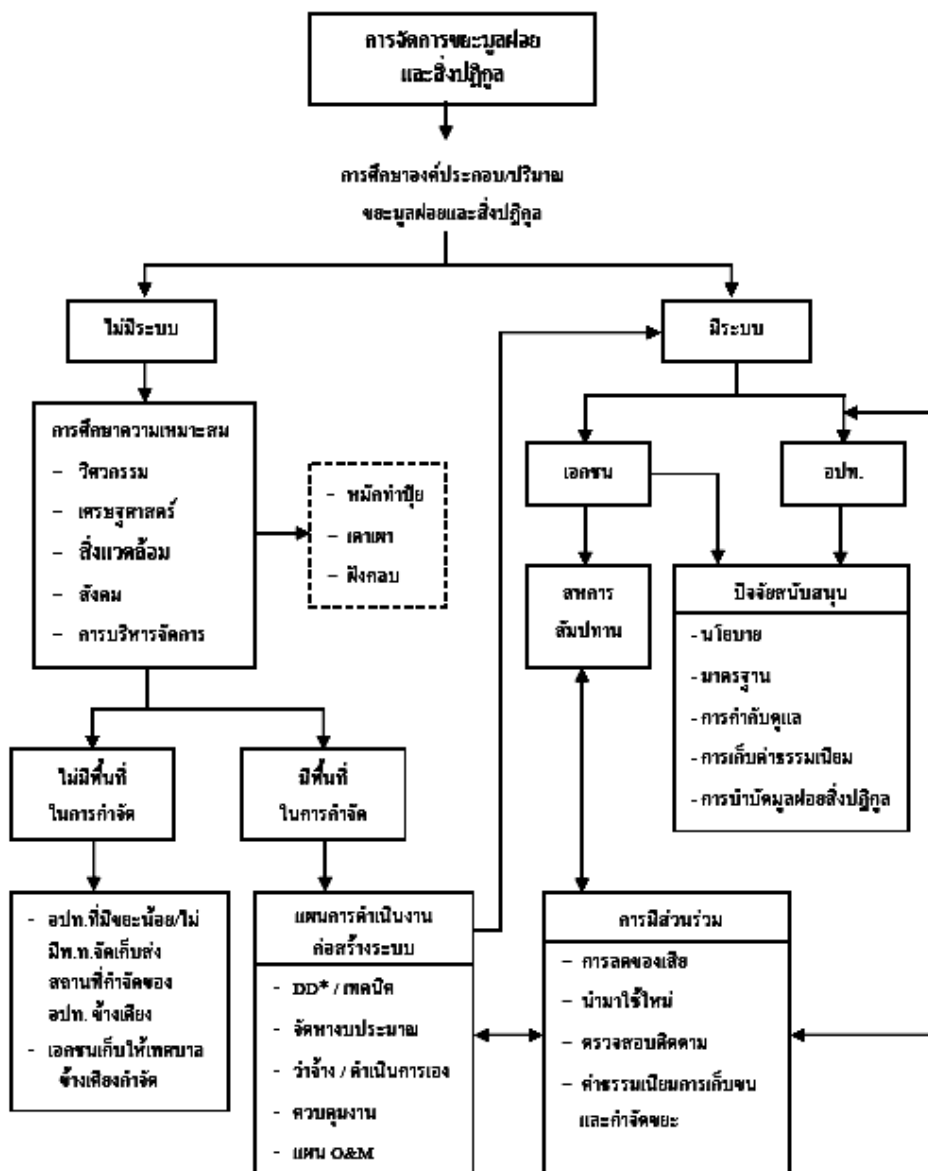
5.5 การนำขยะมูลฝอยปรับปรุงพื้นที่โดยนำขยะมูลฝอยมากำจัดโดยวิธีฝังกลบอย่างถูกหลักวิชาการ (Sanitary landfill) จะได้พื้นที่สำหรับใช้ปลูกพืช สร้างสวนสาธารณะ สนามกีฬา เป็นต้น

5.6 เทคโนโลยีการกำจัดขยะมูลฝอย เทคโนโลยีการกำจัดขยะมูลฝอย สามารถแบ่งออกเป็น 3 ระบบใหญ่ คือ

5.7 ระบบหมักทำปุ๋ย เป็นการย่อยสลายอินทรีย์สารโดยขบวนการทางชีววิทยาของจุลินทรีย์เป็นตัวการย่อยสลายให้แปรสภาพเป็นแร่ธาตุที่มีลักษณะค่อนข้างคงรูป มีสีดำค่อนข้างแห้ง และสามารถใช้ในการปรับปรุงคุณภาพของดิน ขบวนการหมักทำปุ๋ยสามารถแบ่งเป็น 2 ขบวนการ คือ ขบวนการหมักแบบใช้ออกซิเจน (Aerobic Decomposition) ซึ่งเป็นการสร้างสภาวะที่จุลินทรีย์ชนิดที่ดำรงชีพโดยใช้ออกซิเจนย่อยสลายอาหารแล้วเกิดการเจริญเติบโตอย่างรวดเร็ว และกลายสภาพเป็นแร่ธาตุเป็นขบวนการที่ไม่เกิดก๊าซกลิ่นเหม็น ส่วนอีกขบวนการเป็นขบวนการหมักแบบไม่ใช้ออกซิเจน (Anaerobic Decomposition) เป็นการสร้างสภาวะให้เกิดจุลินทรีย์ชนิดที่ดำรงชีพโดยใช้ออกซิเจนเป็นตัวช่วยย่อยสลายอาหาร และแปรสภาพ กลายเป็นแร่ธาตุขบวนการนี้มักเกิดก๊าซที่มีกลิ่นเหม็น เช่น ก๊าซไข่เน่า (Hydrogen Sulfide: H<sub>2</sub>S) แต่ขบวนการนี้จะมีผลดีที่เกิดก๊าซมีเทน (Methane gas) ซึ่งเป็นก๊าซที่สามารถนำไปใช้ประโยชน์เป็นเชื้อเพลิง

5.8 ระบบการเผาในเตาเผา เป็นการทำลายขยะมูลฝอยด้วยวิธีการเผาทำลายในเตาเผาที่ได้รับการออกแบบก่อสร้างที่ถูกต้องและเหมาะสม จะต้องมียระบบควบคุมมลพิษทางอากาศ และดักมิให้อากาศที่ผ่านปล่องออกสู่บรรยากาศมีค่าเกินกว่าค่ามาตรฐานคุณภาพอากาศจากเตาเผาที่กำหนด

5.9 ระบบฝังกลบอย่างถูกสุขาภิบาล (Sanitary Landfill) เป็นการกำจัดขยะมูลฝอยโดยการนำไปฝังกลบในพื้นที่ที่ได้จัดเตรียมไว้ ซึ่งเป็นพื้นที่ที่ได้รับการคัดเลือกตามหลักวิชาการทั้งทางด้าน เศรษฐกิจ สังคม สิ่งแวดล้อม วิศวกรรม สถาปัตยกรรม และการยินยอมจากประชาชน จากนั้นจึงทำการออกแบบและก่อสร้าง โดยมีการวางมาตรการป้องกันผลกระทบที่อาจเกิดขึ้น เช่น การปนเปื้อนของน้ำเสียจากกองขยะมูลฝอยที่เรียกว่า น้ำชะขยะมูลฝอย (Leachate) ซึ่งถือว่าเป็นน้ำเสียที่มีค่าความสกปรกสูงไหลซึมลงสู่ชั้นน้ำใต้ดิน ทำให้คุณภาพน้ำใต้ดินเสื่อมสภาพลงจนส่งผลกระทบต่อประชาชนที่ใช้น้ำเพื่อการอุปโภค และบริโภค นอกจากนี้ยังต้องมีมาตรการป้องกันน้ำท่วมกลิ่นเหม็น และผลกระทบต่อสภาพภูมิทัศน์ รูปแบบการฝังกลบอย่างถูกหลักสุขาภิบาล อาจใช้วิธีขุดให้ลึกกลงไปในชั้นดินหรือการถมให้สูงขึ้นจากระดับพื้นดิน หรืออาจจะใช้ผสมสองวิธี ซึ่งจะขึ้นอยู่กับสภาพภูมิประเทศ



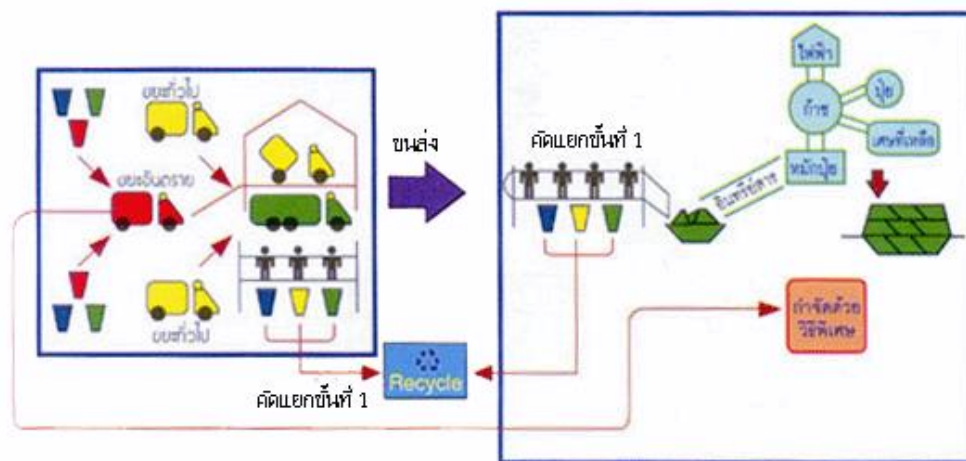
ภาพที่ 2.3 การบริหารจัดการขยะมูลฝอย

ที่มา : กรมควบคุมมลพิษ, 2547

7. ระบบกำจัดขยะมูลฝอย เนื่องจากขยะมูลฝอยใช้ประโยชน์ใหม่ได้จึงควรจัดการเพื่อกำจัดทำลายให้น้อยที่สุด ควรเลือกระบบกำจัดแบบผสมผสานเนื่องจากปัญหาขาดแคลนพื้นที่ จึงควรพิจารณาปรับปรุงพื้นที่กำจัดมูลฝอยที่มีอยู่เดิม และพัฒนาให้เป็นศูนย์กำจัดขยะมูลฝอย โดยมีขั้นตอนดังนี้

#### 7.1 จัดระบบคัดแยกขยะมูลฝอย

7.2 ระบบกำจัดผสมผสานหลาย ๆ ระบบในพื้นที่เดียวกัน ได้แก่ หมักทำปุ๋ย ฝังกลบ และวิธีอื่น ๆ



ภาพที่ 2.4 ระบบกำจัดและคัดแยกขยะมูลฝอย  
ที่มา : กรมควบคุมมลพิษ, 2547

## จิตสำนึก

### 1. ความหมายของจิตสำนึก

เกษม ตันติผลาชีวะ, นายแพทย์ (2540) ได้กล่าวว่า จิตสำนึก (Conscious) หมายถึง ภาวะที่ตื่นและมีความรู้สึก สามารถตอบสนองต่อสิ่งเร้าได้

ไตรรงค์ เฉียงหงส์ (2544, น.7) สรุปว่า จิตสำนึก (Consciousness) หมายถึง ลักษณะของจิตใจที่เกี่ยวข้องกับการรับรู้ ความคิดและความรู้สึกของคนเราต่อสิ่งเร้าที่เกิดขึ้น แล้วมีความโน้มเอียงทางจิตใจที่ตระหนักหรือมีความสนใจ ตั้งใจที่จะเลือกปฏิบัติต่อสิ่งเร้าเหล่านั้นอย่างไร

John Lock (อ้างถึงใน สุรพงษ์ ชูเดช, 2544, น.15) ได้กล่าวว่า จิตสำนึก (Conscious mind) คือ การที่คนเรารู้ว่า เรากำลังทำอะไร คิดอะไร จิตที่สมบูรณ์ สำหรับจิต (mind) มีส่วนที่เป็นความคิด ความรู้สึก การรับรู้ การจำ ส่วนหนึ่งของจิตควบคุมการกระทำของกาย (body)

Wilhelm Wund (as cited in Roediger, 1987, p.6) ได้กล่าวว่า จิตสำนึก (Conscious) ของมนุษย์ประกอบด้วยความรู้สึก (Sensation) อารมณ์ (Feeling) และจินตนาการ (Image)

วิทยา เชียงกุล(2552, น.54) จิตสำนึก (Conscious or Consciousness) หมายถึง สติการรู้ตัวรับรู้ทางด้านประสาทสัมผัส ความคิดและความรู้สึกของตัวเอง ความสัมพันธ์ระหว่างสภาพแวดล้อมภายนอกในขณะใดขณะหนึ่ง

สรุปว่า จิตสำนึก (Conscious or Consciousness) เป็นความรู้สึกนึกคิดและความตระหนัก (Awareness) ถึงความรับผิดชอบ (Responsibility) ในสิ่งที่ตนเป็นหน้าที่ที่ต้องปฏิบัติ ซึ่งเกิดมาจากภายในจิตใจอย่างเป็นธรรมชาติ





#### 4. การปลูกฝังจิตสำนึก

ประสาร มาลากุล ณ อยุธยา (2523, น.133) กล่าวว่า การปลูกฝังจิตสำนึก ประกอบด้วย

- 4.1 การสร้างความพร้อมให้เกิดความตระหนัก
- 4.2 ป้อนข้อมูลและสร้างการรวมตัวของความคิดในการแก้ปัญหา
- 4.3 ฝึกการวางแผนและนำไปปฏิบัติ
- 4.4 ประเมินผลการปฏิบัติและการเสริมแรง

#### งานวิจัยที่เกี่ยวข้อง

นิमित หาระพันธ์ และคณะ (2551) ได้ศึกษา รูปแบบการจัดการป่าชุมชนดงต่อ-ดงยาง เพื่อฟื้นฟูแหล่งอาหารและรายได้ของชุมชนบ้านบุงหวาย ตำบลสงเปือย อำเภอคำเขื่อนแก้ว จังหวัดยโสธร มีพื้นที่ดำเนินการ คือ บ้านบุงหวาย หมู่ 3 และ 9 และป่าชุมชนดงต่อ ป่าดงยาง ด้วยการที่สังเกตเห็นป่าไม้ในชุมชนนับว่าเป็นทรัพยากรธรรมชาติที่มีคุณค่ามาก ชาวบ้านที่อยู่รอบหมู่บ้านได้อาศัยประโยชน์จากป่าไม้นานับประการและยกเป็นป่าชุมชน คือ ป่าชุมชนดงต่อ อยู่ทางทิศตะวันออกของหมู่บ้านมีพื้นที่ 950 ไร่ ถือเป็นซูปเปอร์มาเก็ตของหมู่บ้าน ป่าดงยาง อยู่ทางทิศเหนือของหมู่บ้าน มีพื้นที่ 450 ไร่ ป่าโนนยาง อยู่ทางทิศตะวันตกของหมู่บ้าน เป็นพื้นที่ป่าทาม มีพื้นที่ 30 ไร่ จากสภาพป่าชุมชนที่เคยเป็นแหล่งอาหารของชุมชน เป็นที่พึ่งของชาวบ้านในการหาอยู่หากิน ป่าในชุมชนในปัจจุบันเริ่มถูกทำลายสาเหตุเพราะชาวบ้านตัดต้นไม้ เพื่อนำมาสร้างบ้านเรือนและนำมาขาย มีการตัดถนนผ่านชุมชน เพื่อเชื่อมต่อกับหมู่บ้านอื่นชาวบ้านบุกรุกเป็นพื้นที่หัวไร่ปลายนา เพื่อจับจองเป็นของตนเอง ป่าชุมชนกลายเป็นที่ทิ้งขยะของ อบต.สงเปือย ผลผลิตที่เกิดขึ้นจากป่าเริ่มลดน้อยลง ชาวบ้านขาดความตระหนักในการดูแลรักษาต่างคนต่างเอาประโยชน์ส่วนตน เริ่มที่จะไม่เห็นคุณค่าของป่าชุมชน จึงมีแนวคิดร่วมกันที่จะศึกษาถึงสภาพของป่าชุมชนดงต่อ ดงยาง เพื่อนำมาซึ่งการจัดการร่วมกันของคนในชุมชนเพื่อให้เป็นแหล่งอาหารและรายได้ของคนในชุมชนอย่างยั่งยืน โดยมีวัตถุประสงค์ คือ 1) เพื่อศึกษาระบบนิเวศป่าและการเปลี่ยนแปลงที่มีผลกระทบต่อชุมชนทั้งในอดีตและปัจจุบัน 2) เพื่อศึกษาการใช้ประโยชน์จากป่าและมูลค่าทางเศรษฐกิจ 3) เพื่อสร้างสำนึกและหาแนวทางในการอนุรักษ์ฟื้นฟูป่าชุมชนดงต่อ-ดงยาง ภายใต้อำนาจวิสัย ที่จะสร้างสำนึกในการฟื้นฟูและรักษาป่าดงต่อ-ดงยาง ให้เป็นแหล่งผลิตอาหารของชุมชนบ้านบุงหวายอย่างยั่งยืนได้ อย่างไรก็ตามระยะเวลาในการดำเนินงาน 1 มิถุนายน 2551-31 กันยายน 2552 รวม 16 เดือน รูปแบบในการศึกษาเน้นที่การเรียนรู้ของเยาวชน ผู้นำ แกนนำหมู่บ้านร่วมกันศึกษาข้อมูลชุมชน จากการเก็บข้อมูลความเปลี่ยนแปลงของชุมชน ความเปลี่ยนแปลงของป่าและวิถีชีวิตของคนในชุมชน สภาพพื้นที่ทรัพยากรในป่าชุมชนดงต่อ ทั้งด้านอาหารและรายได้ ทั้งการสัมภาษณ์ใช้แบบฟอร์ม การสอบถาม การใส่หลัก การจัดเวทีย่อย การสังเกต ทำให้เห็นพัฒนาการของการเปลี่ยนแปลงของชุมชน รวมทั้งการใช้ประโยชน์จากพื้นที่เหล่านั้นในยุคปัจจุบัน ผลการศึกษาทำให้ชุมชนได้รับรู้ถึงสภาพของป่าชุมชนดงต่อ ความเปลี่ยนแปลงในแต่ละช่วงปี ทรัพยากรที่มีในป่าทั้งด้านอาหารและรายได้ ซึ่งเป็นข้อมูลที่ได้จากการการศึกษาโดยทีมวิจัย เยาวชนอาสาสมัครเยาวชน ผู้รู้ ผู้ชำนาญในชุมชน ความเปลี่ยนแปลงของป่าดงต่อได้ส่งผลกระทบต่อชุมชน ทั้งทางด้านอาหาร รายได้เสริม เพราะหากทรัพยากรในป่าลดลงอันเนื่องมาจากความเสื่อมโทรมของป่า คนในชุมชนก็จะได้รับผลกระทบ

โดยเฉพาะวิถีของไต้หวันที่มีต่อป่า เพราะจากข้อมูลพบว่า บางครอบครัวมีรายได้จากป่าในแต่ละปี มากพอสมควร และส่วนใหญ่ได้ใช้ประโยชน์จากป่าชุมชนดังต่อทั้งอาหาร พลังงานเลี้ยงสัตว์ จาก การศึกษาข้อมูลเบื้องต้นพบว่า คนในชุมชนและชุมชนใกล้เคียงเข้าไปแสวงหาประโยชน์จากป่าดังต่อ เพื่อประโยชน์ต่อตนเองเป็นส่วนมาก โดยไม่คำนึงผลกระทบต่อในระยะยาว แต่หลังจากมีงานวิจัยเข้ามา คนในชุมชนเริ่มตระหนักถึงความเปลี่ยนแปลงที่กำลังจะเกิดขึ้น จากการศึกษาพบว่า ป่าดังต่อมีผู้คน เข้าไปหาอาหาร ทั้งเพื่อการบริโภค เพื่อขาย ทรัพยากรเริ่มน้อยลง เพราะไม่มีการปลูกทดแทน เอาแบบทำลายถอนรากถอนโคน สิ่งเหล่านี้ทำให้ทรัพยากรลดลงเรื่อยๆ เมื่อได้ข้อมูลและนำไปสู่เวที ร่วมกับชุมชนแล้วทางชุมชนจึงร่วมกันหาทางออก เพื่อหาแนวทางฟื้นฟูป่าดังต่อ โดยการร่วมมือกัน ปลูกต้นไม้เสริมในบริเวณที่โล่ง มีการรณรงค์ในการเข้าไปหาของป่า เช่น แมลง พืชต่างๆ เห็ด ให้เหลือ บางส่วน เช่น เถาว์ หัว โคนหรือเมื่อขุดดินก็ให้กลับไว้เหมือนเดิม

ประภาพร แก้วสุกใส (2549, น.101-106) ได้ศึกษาเพื่อหาแนวทางในการจัดการขยะมูลฝอยของ มหาวิทยาลัยศรีนครินทรวิโรฒ องค์กรฯ ผลการศึกษา สรุปได้ว่า ปริมาณขยะมูลฝอยที่เกิดขึ้นเฉลี่ยใน ช่วงปิดภาคเรียนเท่ากับ 1,376.66 กิโลกรัมต่อวัน ส่วนในช่วงเปิดภาคเรียนปริมาณขยะมูลฝอยที่ เกิดขึ้นเฉลี่ยในช่วงวันทำการ 7,946.66 กิโลกรัมต่อวัน หรือมีปริมาณขยะมูลฝอยที่จะต้องจัดการ สูงสุดวันละประมาณ 8ตันต่อวัน คิดเป็นอัตราการผลิตขยะมูลฝอยเฉลี่ย 1.3 กิโลกรัมต่อคนต่อวัน โดยองค์ประกอบขยะมูลฝอยที่มีปริมาณมากที่สุด ได้แก่ เศษผักผลไม้/เศษอาหาร ช่วงปิดเทอมพบ เป็นร้อยละ 30.91 ของปริมาณขยะมูลฝอยทั้งหมดและช่วงเปิดเทอมพบเป็นร้อยละ 46.65 ของ ปริมาณขยะมูลฝอยทั้งหมด องค์ประกอบขยะมูลฝอยที่มีปริมาณรองลงมาใน 4 อันดับแรก ได้แก่ พลาสติก กระดาษ โฟมและผ้า ส่วนระบบการจัดการขยะมูลฝอยของมหาวิทยาลัย ได้จัดให้มีภาชนะ รองรับขยะมูลฝอย 2 ประเภท สำหรับขยะเปียกและขยะแห้ง การเก็บขนและขนส่งขยะมูลฝอยใช้ รถยนต์บรรทุกขยะแบบอัดท้ายของมหาวิทยาลัย ขนส่งขยะมูลฝอยไปกำจัด ณ สถานที่

เทกองและฝังกลบขององค์การบริหารส่วนตำบลทรายมูล อำเภอองค์กรฯ จังหวัดนครนายก ประชากรร้อยละ 80.30 มีพฤติกรรมเกี่ยวกับการจัดการขยะมูลฝอย อยู่ในระดับปานกลาง การ พัฒนาพฤติกรรมในการจัดการขยะมูลฝอยควรมีการสร้างและปลูกฝังทัศนคติที่ดี ที่ถูกต้องและ เหมาะสม สำหรับแนวทางในการจัดการขยะมูลฝอย คือ การลดปริมาณขยะมูลฝอย โดยมีแนวทางใน การคัดแยกขยะมูลฝอยก่อนทิ้งลงภาชนะ 4 ประเภท คือ ขยะย่อยสลาย ขยะรีไซเคิล ขยะอันตราย และขยะทั่วไป ภาชนะรองรับมีข้อความตามประเภทและสัญลักษณ์อย่างชัดเจน มีการนำขยะมูลฝอย ไปใช้ประโยชน์ตามประเภทของขยะ แยกขยะอันตราย และมีการจัดกิจกรรมส่งเสริมสนับสนุนการลด และการแยกขยะมูลฝอย

ประมวล เจริญยิ่ง และคณะ (2549) ได้ศึกษา การศึกษากระบวนการมีส่วนร่วมของชุมชน ในการจัดการป่าชุมชนป่าละหอกกระสัง ตำบลเขาคอก อำเภอประโคนชัย จังหวัดบุรีรัมย์ เป็นศึกษา กระบวนการจัดการป่าแบบมีส่วนร่วมโดยคนในชุมชน เพื่อนำไปสู่กระบวนการวางแผนพัฒนาและ ฟื้นฟูป่าอย่างยั่งยืน โดยผ่านกระบวนการศึกษาประวัติศาสตร์ชุมชนและป่าในการเรื่องการตั้งถิ่นฐาน การใช้ประโยชน์จากทรัพยากรในพื้นที่ของแต่ช่วง รวมถึงการเปลี่ยนแปลงที่เกิดขึ้นในแต่ละช่วง และ ศึกษาความสัมพันธ์ระหว่างวิถีชีวิตชุมชนกับการใช้ประโยชน์จากป่า ซึ่งทำการศึกษาใน 5 หมู่บ้าน ของตำบลเขาคอก อำเภอประโคนชัย จังหวัดบุรีรัมย์ การใช้กระบวนการศึกษาทางประวัติศาสตร์ทำ

ให้คนรุ่นหลังได้รับรู้และเห็นคุณค่าของการได้รู้จักรากเหง้าของตนเอง และให้ความสำคัญต่อเรื่องราวที่เกิดขึ้นมาในอดีต และเป็นพลังนำไปสู่การฟื้นฟูและพัฒนาชุมชนท้องถิ่น พบว่า ที่มาของกลุ่มคนมีความหลากหลายที่มา หลากหลายชาติพันธุ์และวัฒนธรรม ได้แก่ กลุ่มคนไทย-ลาว ไทย-เขมร และไทย-กวย แต่กลุ่มคนเหล่านี้ในชุมชนอยู่ร่วมกันอย่างผสมกลมกลืนกลุ่มคนเหล่านี้เข้ามาแสวงหาพื้นที่ทำกินที่เหมาะสมและใช้ประโยชน์จากทรัพยากรธรรมชาติร่วมกัน ซึ่งมีขบวนการต่อสู้กับรัฐเพื่อปกป้องสิทธิของชุมชนมายาวนาน เนื่องจากพื้นที่ป่าเป็นพื้นที่ที่สร้างรายได้ และแหล่งที่สร้างปัจจัยสี่ให้กับคนในชุมชน กระบวนการศึกษาโดยให้ประชาชนในพื้นที่ได้เข้ามามีส่วนร่วมในการทำการศึกษา นั้น ทำให้ชาวบ้านได้เห็นคุณค่าและความสำคัญของการร่วมกันอนุรักษ์พื้นที่ป่าแห่งนี้มากขึ้น รวมถึงความรู้สึกเป็นเจ้าของทรัพยากรร่วมกัน และได้มีการวางแผนเพื่อพัฒนาและฟื้นฟูป่าร่วมกันในหลายประเด็น โดยเน้นการดูแลและใช้ประโยชน์จากป่า รวมถึงเน้นกระบวนการศึกษาเรียนรู้ร่วมกันภายในชุมชน และเรียนรู้จากกลุ่มคนภายนอก กระบวนการศึกษานี้ได้ก่อให้เกิดกลุ่มนักวิจัยชาวบ้านทุกรุ่นทุกวัย ที่สามารถคิดค้นหาวิธีการศึกษาตามโจทย์วิจัยได้ด้วยตนเองอย่างเป็นระบบ และสามารถถ่ายทอดกระบวนการศึกษาให้หลายๆ คนที่เข้ามาร่วมแลกเปลี่ยนเรียนรู้อยู่เป็นประจำ จนกระทั่งเกิดเป็นเครือข่ายในการทำงานร่วมกัน เป็นกระบวนการเรียนรู้การทำงานร่วมกันของชาวบ้านและเป็นการสร้างพลังที่สำคัญให้กับชุมชนหันมาดูแลเอาใจใส่กับทรัพยากรธรรมชาติที่มีอยู่ในพื้นที่ เป็นการสร้างกลไกในการทำงานร่วมกันของชาวบ้าน โดยใช้ความเชื่อ วัฒนธรรม ประเพณีของท้องถิ่นมาเป็นเครื่องมือ รวมทั้งการศึกษาประวัติศาสตร์ความเป็นมาของพื้นที่ป่าแห่งนี้ ทำให้ชาวบ้านเห็นความสำคัญและมีความภาคภูมิใจที่ได้เข้ามาเป็นส่วนหนึ่งของการฟื้นฟูป่าแห่งนี้ร่วมกัน

สมชาย ศิริมาตร (2548 : บทคัดย่อ) ศึกษาถึงกระบวนการจัดการขยะจากครัวเรือนแบบพึ่งตนเองของชุมชนตำบลน้ำพาง อำเภอแม่จริม จังหวัดน่าน เป็นการศึกษาเชิงปฏิบัติการแบบมีส่วนร่วมของชุมชน ซึ่งจะนำไปสู่การพัฒนาเพื่อประโยชน์ของท้องถิ่นโดยเฉพาะ องค์การบริหารส่วนตำบลหรือ อบต. การศึกษา เน้นกระบวนการมีส่วนร่วมของชุมชนเป็นสำคัญ โดยการศึกษาในทุกหมู่บ้านจำนวน 10 หมู่บ้าน ของตำบลน้ำพาง ซึ่งผลการศึกษาพบว่าขยะจากครัวเรือนที่พบในชุมชนชนบทจัดแบ่งเป็นกลุ่มใหญ่ได้ 2 กลุ่มคือ ขยะที่ไม่สามารถย่อยสลายหรือย่อยสลายได้ลำบาก และขยะที่ย่อยสลายได้เองในธรรมชาติ ซึ่งพบว่า ขยะที่ย่อยสลายได้ลำบาก มีแนวโน้มพบเพิ่มมากขึ้น เช่น ถุงพลาสติก ขวดแก้วหรือเศษแก้วชนิดต่างๆ นอกจากนี้ขยะที่สามารถย่อยสลายได้เองในธรรมชาติ ยังถูกปิดกั้นไม่ให้อย่อยสลายได้เนื่องจากจากถูกบรรจุอยู่ในถุงพลาสติกก่อให้เกิดปัญหาในการกำจัดเพิ่มขึ้นและมีแนวโน้มว่าถุงพลาสติกน่าจะเป็นขยะที่เป็นปัญหาสำคัญในอนาคต ทั้งนี้ขยะหลายชนิดซึ่งส่วนใหญ่เป็นบรรจุภัณฑ์ได้กลายเป็นภาระด้านงบประมาณของท้องถิ่นระดับ อบต. ในการนำไปกำจัด ด้วยข้อจำกัดในงบประมาณ งานการศึกษาครั้งนี้จึงได้เข้ามาสนับสนุนชุมชนจัดกระบวนการเรียนรู้ร่วมกันที่จะปรับกระบวนการจัดการขยะให้สอดคล้องกับวิถีชีวิตของชุมชน โดยจัดให้มีการสำรวจข้อมูลและศักยภาพชุมชน การจัดเวทีแสดงข้อคิดเห็นในการจัดการขยะนับตั้งแต่ระดับกลุ่มเล็กๆ ในระดับวงสนทนากลุ่มย่อย ไปสู่การจัดเวทีเสวนาในระดับหมู่บ้าน เวทีประชาชน เวทีประชาพิจารณ์ในระดับตำบล และนำสิ่งที่ได้กลับไปสู่การปฏิบัติจริง การศึกษากระบวนการจัดการขยะจากครัวเรือนของชุมชนในเขตตำบลน้ำพางเป็นการดำเนินกิจกรรมที่ครอบคลุมถึง การลดปริมาณขยะ, การใช้ประโยชน์จากขยะและการกำจัดขยะโดยมุ่งเน้นกระบวนการพึ่งตนเองของชุมชน

เป็นหลัก ซึ่งการดำเนินงานได้ดำเนินการดังนี้ 1) การกระตุ้นชุมชนได้เห็นคุณค่าของขยะด้วยการร่วมกันประยุกต์ใช้ประโยชน์จากขยะด้วยการพัฒนาเป็นผลิตภัณฑ์จากเศษวัสดุหรือเศษขยะในกลุ่มเยาวชนและกลุ่มแม่บ้าน 2) การศึกษาดูงานวิธีการกำจัดขยะนอกพื้นที่พบว่า การมุ่งกำจัดขยะแต่เพียงอย่างเดียวไม่สามารถแก้ไขปัญหาเกี่ยวกับขยะได้ 3) การแลกเปลี่ยนเรียนรู้ด้วยวิธีต่างๆ ในพื้นที่ ทั้งในระดับหมู่บ้านและตำบล 4) อบต.เป็นองค์กรที่มีหน้าที่กระตุ้นและสนับสนุนครัวเรือนและกลุ่มต่างๆ ในระดับหมู่บ้านและตำบลให้ร่วมกันดำเนินการจัดทำกิจกรรมอย่างต่อเนื่องให้ลดปริมาณขยะลง การกำจัดขยะโดยใช้วิถีชีวิตของชุมชนเป็นตัวขับเคลื่อน

รวีกานต์ แสนไชย (2544) ได้ศึกษาการมีส่วนร่วมของชุมชนในการจัดการแบบยั่งยืน : กรณีศึกษารณาคารขยะชุมชนวัดกลาง เขตบางกะปิ กรุงเทพมหานคร ผลการศึกษา พบว่า รูปแบบการจัดการรณาคารขยะชุมชนวัดกลาง เป็นการใช้การมีส่วนร่วมของสมาชิกในชุมชนเพื่อแก้ไขปัญหาขยะที่เกิดขึ้นในชุมชนเป็นการจัดการแบบยั่งยืน เพราะมีความสัมพันธ์กันระหว่างสังคม เศรษฐกิจ และสิ่งแวดล้อม สำหรับการมีส่วนร่วมของสมาชิกในชุมชนจะต้องเกิดจากความสมัครใจ เริ่มตั้งแต่นั้นตอนคิดริเริ่มค้นหาปัญหาและหาสาเหตุของปัญหาของชุมชน วางแผนดำเนินกิจกรรมลงทุนและปฏิบัติงาน และติดตามและประเมินผลการดำเนินงาน 1-43 ปัจจัยที่ทำให้สมาชิกในชุมชนวัดกลางเข้ามามีส่วนร่วมในโครงการรณาคารขยะมี 11 ประการ คือ รูปแบบของโครงการ การประชาสัมพันธ์ สื่อมวลชน ความพร้อมของประชาชนในชุมชน การสนับสนุนจากภายนอก ผู้บริหารโครงการ ความเข้มแข็งของชุมชน ความต้องการแก้ไขปัญหาของชุมชน ผลประโยชน์ที่คาดว่าจะได้รับ ความต้องการการยอมรับจากสังคม และความต้องการอนุรักษ์ทรัพยากรธรรมชาติไว้ให้ชนรุ่นหน้า ส่วนรูปแบบการดำเนินงานของรณาคารขยะชุมชนวัดกลาง เป็นกลยุทธ์หนึ่งของการจัดการขยะมูลฝอยที่ดีและเหมาะสมสำหรับชุมชนในระดับท้องถิ่นทั้งในกรุงเทพมหานครและต่างจังหวัด

สุนีย์ มัลลิกะมาลย์ (2543 : บทคัดย่อ) ได้ศึกษาการวิจัยเกี่ยวกับการจัดการขยะชุมชนอย่างมีประสิทธิภาพ : รูปแบบและมาตรการทางสังคม เศรษฐศาสตร์ การจัดการ และกฎหมายเพื่อแก้ไขปัญหาขยะชุมชน โดยมีวัตถุประสงค์ที่จะสร้างรูปแบบการจัดการขยะ 2 รูปแบบ คือ รูปแบบการคัดแยกขยะ และรูปแบบการเก็บขนขยะ ผลการวิจัยสรุปได้ดังนี้คือ 1) ความสามารถในการคัดแยกขยะประเภทขยะอินทรีย์และขยะมีมูลค่าสูงขึ้นในอัตราระหว่าง 80.70-93.70% และ 59.40-89.90% ตามลำดับ สำหรับขยะประเภทอื่น พบว่าการคัดแยกมีน้อย เนื่องจากเกิดความสับสนในประเภทขยะ มูลค่าของขยะมีมูลค่าสูงขึ้นในอัตราเฉลี่ยจาก 0.10 บาท/กิโลกรัม เป็น 0.13-0.22 บาท/กิโลกรัม ซึ่งหมายถึง 160-220 บาท/ตันขยะ อัตรานี้ใกล้เคียงกับค่าใช้จ่ายในการจัดการขยะด้วยการหมักและฝังกลบ 2) รูปแบบการเก็บขนขยะสามารถจะพิสูจน์ได้ว่า ลดเวลาการเก็บขน ลดระยะทาง และ จำนวนครั้งในการเก็บขนลดลง และ 3) จากการทดลองอาจกล่าวได้ว่า ประสิทธิภาพของการนำเอารูปแบบไปใช้ให้ได้ผลนั้น จะต้องมีการส่งเสริมและสนับสนุน คือ ปัจจัยทางสังคม เศรษฐศาสตร์ และกฎหมาย ข้อเสนอแนะ การนำเอารูปแบบไปใช้ให้ได้ผลนั้นจำเป็นต้องอาศัยปัจจัยสนับสนุนคือ ปัจจัยทางสังคมที่สมควรจะได้นำมาใช้ประกอบการพิจารณา คือ การให้เผยแพร่ความรู้ การประชาสัมพันธ์ การส่งเสริมให้มีจิตสำนึก การสร้างความมั่นใจในระบบ การส่งเสริมให้มีการคัดแยกขยะ การให้รางวัลทางสังคม ประโยชน์จากการคัดแยกขยะ ประโยชน์จากสิ่งแวดล้อม และมูลค่าเพิ่มของขยะมีมูลค่า ควรกำหนดการคัดแยกขยะไว้ในแผนพัฒนาเศรษฐกิจและสังคมแห่งชาติ

ส่งเสริมให้ประชาชนมีส่วนร่วมในการคัดแยกขยะเพื่อลดภาระให้แก่เทศบาล ควรมีการรณรงค์อย่าง ต่อเนื่องในเรื่องการคัดแยกขยะและทิ้งขยะ ควรมีการปรับปรุงกฎหมายที่เกี่ยวกับการจัดการขยะ