

## บทที่ 1

### บทนำ

#### 1. ความเป็นมาหลักการและเหตุผล

องค์การสหประชาชาติได้ประเมินสถานการณ์ว่าปี พ.ศ. 2544-2643 (2001-2100) จะเป็นศตวรรษแห่งผู้สูงอายุ หมายถึงการมีประชากรอายุ 60 ปีขึ้นไปมากกว่าร้อยละ 10 ของประชากรรวมทั่วโลกและมีแนวโน้มว่าประชากรผู้สูงอายุเหล่านี้จะมีฐานะยากจน เป็นประเด็นท้าทายทั้งทางสังคมและเศรษฐกิจที่แต่ละประเทศจะต้องมีแผนรองรับ สำหรับไทยพบว่าผู้สูงอายุมีจำนวนเพิ่มขึ้นทุกปีเนื่องจากโครงสร้างประชากรที่ไม่สมดุล ทำให้ประเทศไทยในอีกประมาณ 5 ปีข้างหน้าหรือปี 2564 ประเทศไทยจะเข้า “สังคมผู้สูงอายุอย่างสมบูรณ์” (Complete Aged Society ) ทำให้รัฐบาลและหน่วยงานที่เกี่ยวข้องกับการดูแลในเรื่องต่างๆ เตรียมวางแผนรองรับทั้งด้านการรักษาพยาบาล การเตรียมการออมเพื่อวัยผู้สูงอายุซึ่งประเทศจะพบกับภาวะในอนาคตอันใกล้นี้ และส่งผลกระทบต่อครอบครัว ชุมชน เพราะวัยแรงงานกับวิธีการทำมาหากินในปัจจุบันจะทำให้ไม่มีเวลาดูแลผู้สูงอายุได้อย่างเต็มที่ และข้อมูลจาก สสส. ที่ได้รายงานไว้ด้วยจำนวนที่เพิ่มขึ้นของวัยผู้สูงอายุจึงเป็นประเด็นท้าทายต่อการพัฒนาเศรษฐกิจและสังคมของประเทศไทยมากในปี 2557 มีคนวัยแรงงานอายุ 15-59 ปี 4.3 คน ต่อผู้สูงอายุ 60 ปีขึ้นไปหนึ่งคน แต่ในอนาคต ปี 2573 หรืออีกเพียงแค่ 16 ปีข้างหน้าเราจะมีคนในวัยแรงงานเพียง 2 คน ต่อผู้สูงอายุ 1 คนเท่านั้น นอกจากนี้รายงานยังได้ระบุข้อมูลขนาดครอบครัวที่เล็กลงและผู้สูงอายุจะอยู่ตามลำพังคนเดียวเพิ่มมากขึ้นซึ่งสาเหตุก็มาจากขนาดของครัวเรือนไทยได้เล็กลงเหลือเพียงครัวเรือนละ 3 คน จากข้อมูลนับสถานการณ์ผู้สูงอายุเป็นปัญหาที่เป็นวาระแห่งชาติที่ทุกภาคส่วนต้องเร่งศึกษาหาข้อมูลเพื่อรองรับจำนวนผู้สูงอายุที่เพิ่มขึ้นเรื่อย โดยเฉพาะในมิติย่อยของสังคมคือในระดับชุมชนที่ต้องให้ความสำคัญต่อการเตรียมความพร้อมในการแก้ปัญหา

รัฐบาลให้ความสำคัญกับการเตรียมความพร้อมต่อการรับสังคมผู้สูงอายุ ดังจะเห็นได้จากแผนยุทธศาสตร์ชาติ 20 ปี (พ.ศ.2560-2579) ได้กำหนดกรอบการพัฒนาด้านที่ 3 การพัฒนาและเสริมสร้างศักยภาพคนให้ ให้สามารถพัฒนาศักยภาพคนตลอดช่วงชีวิต สร้างเสริมให้คนมีสุขภาพดี และสร้างความอยู่ดีมีสุขของครอบครัว และด้านที่ 4 การสร้างโอกาสและความเท่าเทียมกันทางสังคม โดยการจัดสภาพแวดล้อม และนวัตกรรมที่เอื้อต่อการดำรงชีวิตในสังคมสูงวัย นโยบายรัฐบาลและองค์กรต่างๆ กำลังให้ความสนใจต่อการพัฒนาคุณภาพชีวิตผู้สูงอายุด้วยมิติต่างๆ ของสังคม เป็นการตื่นตัวของภาคประชาชน ชุมชน ท้องถิ่น ดังเช่น กิจกรรมชมรมผู้สูงอายุ โรงเรียนผู้สูงอายุ หลายชุมชนเริ่มมีการจัดให้มีพื้นที่กิจกรรมของผู้สูงอายุจะมีเพิ่มขึ้นเรื่อยๆ

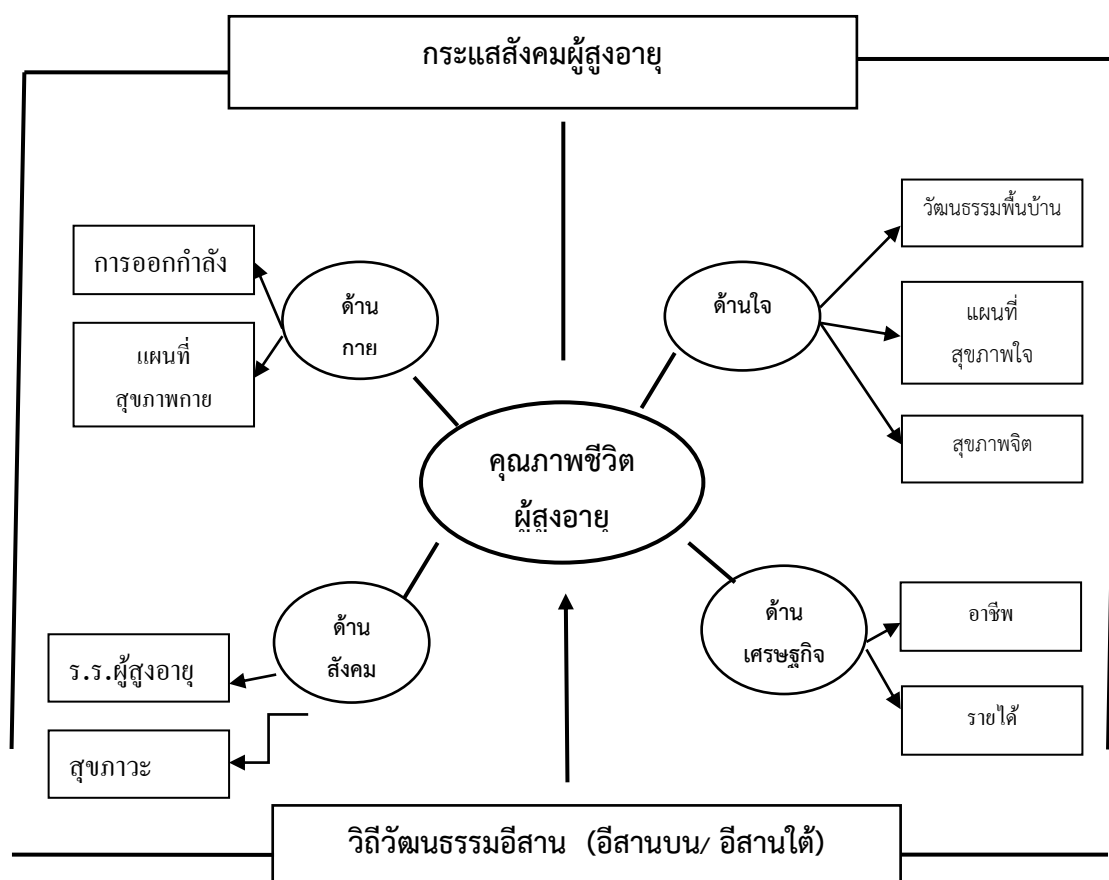
การใช้มิติวิถีวัฒนธรรมท้องถิ่นเข้ามาเป็นกลไกในการจัดการตนเองของชุมชนต่อการแก้ปัญหา ผู้สูงอายุนับเป็นประเด็นที่น่าสนใจ เนื่องจากผู้สูงอายุจะมีความผูกพัน เกี่ยวโยงกับวิถีวัฒนธรรมดั้งเดิม บางคนได้รับการยอมรับเป็นปราชญ์ชุมชนและเป็นผู้ทรงภูมิปัญญาที่มีคุณค่าต่อชุมชน วัฒนธรรมเป็นระบบความสัมพันธ์ระหว่างคนสังคม ธรรมชาติและสิ่งเหนือธรรมชาติ และส่งผลต่อความสุขทางใจ ทางกาย และสังคม ซึ่งปัจจุบันมีการพัฒนาต่อยอดในรูปของสินค้าทางวัฒนธรรม ประเภทของวัฒนธรรมที่มนุษย์ต้องเกี่ยวพันด้วยประกอบด้วยวัฒนธรรมที่จับต้องได้ และวัฒนธรรมที่จับต้องไม่ได้ ที่ถ่ายทอดสืบต่อกันมาจนกลายเป็นอัตลักษณ์ของตนเองที่มีความแตกต่างหลากหลายตามบริบททางสภาพแวดล้อม และประวัติศาสตร์ชุมชน (กรมส่งเสริมวัฒนธรรม, 2555 :1) ภาคตะวันออกเฉียงเหนือ หรือภาคอีสาน เป็นภูมิภาคที่มีวิถีวัฒนธรรมที่มีความหลากหลายตามบริบททางสภาพแวดล้อมและกลุ่มชาติพันธุ์ จึงมีความเชื่อ ทศศคคติ และภูมิปัญญาที่เป็นอัตลักษณ์ของตนเอง และมีประเพณีที่เกี่ยวข้องกับพุทธศาสนา ตลอดทั้งปีเรียกว่า ฮีต 12 คอง 14 คือ การมีประเพณีประจำปีทั้ง 12 เดือนที่เกี่ยวข้องกับประเพณีทางพุทธศาสนาผสมกับความเชื่อเรื่องผี และความสัมพันธ์ทางเครือญาติและบรรพบุรุษ และแนวปฏิบัติ เรียกว่าคอง ของคนอีสานที่สั่งสอนสืบต่อกันมาสะท้อนความสัมพันธ์ระหว่างคนกับคนที่มีฐานะต่างกัน และการจัดการความสัมพันธ์ระหว่างคนกับธรรมชาติ เช่น ฮีตเจ้าคองขุน ฮีตบ้านคองเมือง ฮีตไร่คองนา ฮีตวัดคองสงฆ์ เป็นต้น (ฉัตรทิพย์ นาถสุภา และพรพิไล เลิศวิชา, 2541 :70-71) ตลอดจนการเคารพสิ่งศักดิ์สิทธิ์ที่เกี่ยวข้องกับประวัติศาสตร์ชุมชน ความเชื่อผีปอบตาเป็นที่ยึดเหนี่ยวจิตใจของคนในชุมชน ประกอบกับชาวอีสานส่วนใหญ่นับถือศาสนาพุทธที่มีความเชื่อและพิธีกรรมทางศาสนาที่สะท้อนให้เห็นถึงความศรัทธาต่อคำสอนพระพุทธเจ้าการเอื้ออาทรต่อกัน การละ ลด กิเลส ด้วยศีลห้า เป็นต้น

ภาคอีสานเป็นพื้นที่ที่มีผู้สูงอายุเพิ่มขึ้นและมีวิถีวัฒนธรรมที่มีความโดดเด่น ไม่ว่าจะเป็นการเคารพศรัทธาในพระพุทธศาสนายึดมั่นในขนบธรรมเนียมประเพณี ความหลากหลายทางชาติพันธุ์ของกลุ่มชน จึงมีความต่างทางแนวคิดและความเชื่อ การแสดงพื้นบ้าน เป็นต้น การนำศักยภาพความเป็นท้องถิ่นอีสานมาพัฒนาคุณภาพชีวิตผู้สูงอายุให้มีความเหมาะสมกับแต่ละบริบทชุมชนจึงเป็นแนวทางที่คณะนักวิจัยสนใจ ซึ่งทิศทางแผนพัฒนาเศรษฐกิจและสังคมแห่งชาติ ฉบับที่ 12 มีทิศทางส่งเสริมให้ผู้สูงอายุได้มีการทำงานที่เหมาะสมตามศักยภาพและประสบการณ์ให้มีรายได้ในการดำรงชีวิต การพัฒนาคุณภาพชีวิตของผู้สูงอายุ

การพัฒนาคุณภาพชีวิตผู้สูงอายุ ประกอบด้วย 4 ด้าน ได้แก่ ด้านกาย ด้านจิตใจ ด้านสังคม และด้านเศรษฐกิจ ที่ต้องอาศัยวิถีวัฒนธรรมอีสานประกอบกับกระแสสังคมเกี่ยวกับสังคมผู้สูงอายุ โดยการบูรณาการศาสตร์ทางวิชาการเพื่อให้เกิดประโยชน์ต่อการพัฒนาคุณภาพชีวิตของผู้สูงอายุ ไม่ว่าจะเป็นด้านวัฒนธรรม ด้านเทคโนโลยีสมัยใหม่ ด้านพัฒนาสังคม ด้านการจัดการ เป็นต้น ด้วยการร่วมมือกันทั้งนักวิจัย นักศึกษา ชุมชน และองค์กรปกครองส่วนท้องถิ่น เห็นความสำคัญจึงเกิดชุดโครงการวิจัย “การพัฒนาคุณภาพชีวิตผู้สูงอายุบนฐานวิถีวัฒนธรรมอีสานภายใต้กระแสการเปลี่ยนแปลง

ผู้สังคมผู้สูงอายุ” ซึ่งจะได้ดำเนินการสังเคราะห์โครงการวิจัยย่อย จำนวน 18 โครงการ เพื่อค้นหารูปแบบการพัฒนาคุณภาพชีวิตผู้สูงอายุต่อไป

## 2. กรอบแนวคิดการวิจัย



กรอบแนวคิดการวิจัย มีองค์ประกอบที่สำคัญดังนี้

**สถานการณ์ผู้สูงอายุ** หมายถึง ข้อมูลพื้นฐานของผู้สูงอายุในภาคอีสานอันประกอบด้วย จำนวนและสถิติผู้สูงอายุ ภาวะสุขภาพ คุณค่าและบทบาท สถานการณ์ทางสังคม และภูมิปัญญาของผู้สูงอายุ เป็นต้น

**บริบทชุมชน** หมายถึง ข้อมูลด้านภูมิณีเวศน์ชุมชน ท้องถิ่น กลุ่มชาติพันธุ์ ความเชื่อ วิถีวัฒนธรรมของคนตอนบนและวิถีวัฒนธรรมอีสานตอนล่าง

**คุณภาพชีวิตผู้สูงอายุ** หมายถึง การยอมรับสภาพและพึงพอใจต่อการดำเนินชีวิตของผู้สูงอายุ ด้วยบริบทวิถีวัฒนธรรมอีสานที่ส่งผลให้ผู้สูงอายุเกิดความรู้สึกมีความสุขทางกาย ทางจิตใจ ทางสังคม และทางเศรษฐกิจ ซึ่งแต่ละด้านมีความหมายดังนี้

1. **คุณภาพชีวิตด้านกาย** หมายถึง การมีสุขภาพทางกายที่แข็งแรง สามารถทำงานที่มีความเหมาะสมกับวัยได้ มีส่วนรวมในกิจกรรมของครอบครัวและชุมชนได้อย่างมีความสุข กิจกรรมการพัฒนาคุณภาพชีวิต เช่น ส่งเสริมการออกกำลังกาย เป็นต้น

2. **คุณภาพชีวิตด้านใจ** หมายถึง การยอมรับความสุขทางใจของผู้สูงอายุ เช่น ความรู้สึกสบายใจ ไม่เหงา ไม่วิตกกังวลต่อการดำเนินชีวิต เห็นคุณค่าตนเองและเป็นได้รับการยอมรับจากคนอื่น

3. **คุณภาพด้านสังคม** หมายถึง การที่ผู้สูงอายุสามารถรวมกลุ่มกันทำกิจกรรมร่วมกัน การมีส่วนร่วมทางสังคมกับชุมชน ตลอดจนการได้รับการยอมรับจากครอบครัวและชุมชนในด้านความสามารถ ความรู้ และภูมิปัญญาในผู้สูงอายุเช่น การจัดให้มีโรงเรียนผู้สูงอายุ ชมรมผู้สูงอายุ เป็นต้น

4. **คุณภาพด้านเศรษฐกิจ** หมายถึง การที่ผู้สูงอายุสามารถพึ่งพาตนเองในด้านการสร้างรายได้ที่มีความเหมาะสมกับตนเอง มีรายได้เพียงพอต่อการดำรงชีพ เช่น การส่งเสริมอาชีพผู้สูงอายุ หรือ กิจกรรมที่ก่อให้เกิดรายได้ เป็นต้น

**วัฒนธรรมอีสาน** หมายถึง วิธีการดำเนินชีวิตของชาวอีสานที่มีความเชื่อ ขนบธรรมเนียม ประเพณี และภูมิปัญญาท้องถิ่น ที่เกิดจากระบบความสัมพันธ์ระหว่างคนกับคน คนกับธรรมชาติ และคนกับสิ่งเหนือธรรมชาติของชาวอีสาน สามารถนำมาพัฒนาคุณภาพชีวิตผู้สูงอายุให้ดียิ่งขึ้นในสังคมปัจจุบัน

**กระแสสังคม** หมายถึง การตื่นตัวของสังคมที่มีต่อปัญหาผู้สูงอายุจนกลายเป็นพลังที่มีผลต่อการดำเนินงานด้านการพัฒนาคุณภาพชีวิตของผู้สูงอายุ เช่น นโยบายรัฐบาล นวัตกรรม สื่อและเทคโนโลยีที่เกี่ยวข้อง เป็นต้น

### 3. วัตถุประสงค์

3.1 เพื่อศึกษาสถานการณ์ผู้สูงอายุของภาคอีสานภายใต้กระแสการเปลี่ยนแปลงสู่สังคมผู้สูงอายุ

3.1 เพื่อศึกษาสถานการณ์และปัญหาผู้สูงอายุของภาคอีสานภายใต้กระแสการเปลี่ยนแปลงสู่สังคมผู้สูงอายุ

3.2 เพื่อพัฒนาคุณภาพชีวิตของผู้สูงอายุบนฐานวิถีวัฒนธรรมอีสานภายใต้กระแสการเปลี่ยนแปลงสู่สังคมผู้สูงอายุ

3.3 เพื่อสังเคราะห์รูปแบบการพัฒนาคุณภาพชีวิตของผู้สูงอายุบนฐานวิถีวัฒนธรรมอีสานภายใต้กระแสการเปลี่ยนแปลงสู่สังคมผู้สูงอายุ

#### 4. กลุ่มเป้าหมายและพื้นที่ดำเนินการ

กลุ่มเป้าหมายผู้สูงอายุที่มีอายุตั้งแต่ 60 ปีขึ้นไปที่อยู่ในพื้นที่ภาคอีสานทั้งอีสานตอนเหนือและอีสานตอนใต้ที่อยู่ในจังหวัดบุรีรัมย์ มหาสารคาม อุบลราชธานี และกาฬสินธุ์ แยกออกเป็นพื้นที่ดังนี้  
พื้นที่อีสานตอนบน ได้แก่

- 1) ตำบลโพธิ์ชัย อำเภอวาปี จังหวัดมหาสารคาม
  - 2) ตำบลแจนแลน อำเภอกุฉินาราย จังหวัดกาฬสินธุ์
- พื้นที่อีสานตอนใต้ ได้แก่
- 1) ตำบลโคกขมิ้น อำเภอพลับพลาย จังหวัดบุรีรัมย์
  - 2) ตำบลบ้านยาง อำเภอพุทไธสง จังหวัดบุรีรัมย์
  - 3) ตำบลสร้างถ่อ อำเภอเขื่องใน จังหวัดอุบลราชธานี
  - 4) ตำบลบ้านไทย อำเภอเขื่องใน จังหวัดอุบลราชธานี

#### 5. ผลที่คาดว่าจะได้รับ

- 5.1. ได้ข้อมูลสถานการณ์ผู้สูงอายุและบริบททางสังคมและวัฒนธรรมในพื้นที่เป้าหมาย
- 5.2. เกิดกระบวนการวิเคราะห์ความรู้ท้องถิ่นร่วมกัน และมีการเลือกสรรความรู้ที่จะนำมาใช้พัฒนาคุณภาพชีวิตด้านต่างๆ
- 5.3. ได้รูปแบบการพัฒนาคุณภาพชีวิตผู้สูงอายุบนฐานวิถีวัฒนธรรมอีสาน
- 5.4. ชุมชนได้มีส่วนร่วมจัดการตนเองด้านผู้สูงอายุ