

บทที่ 4 บริบทของพื้นที่ศึกษา

การวิจัยเรื่อง การเพิ่มมูลค่าสินค้าเพื่อการพัฒนาเศรษฐกิจชุมชนอย่างยั่งยืนของกลุ่มเพาะเห็ดบ้านโพธิ์ชัย หมู่ 4 ตำบลโพธิ์ชัย อำเภอลำปำ จังหวัดมหาสารคาม โดยมีวัตถุประสงค์ของการวิจัย 3 ข้อ ดังนี้ 1) เพื่อศึกษาบริบทของกลุ่มเพาะเห็ดบ้านโพธิ์ชัย ตำบลโพธิ์ชัย อำเภอลำปำ จังหวัดมหาสารคาม 2) เพื่อศึกษาสินค้าและมูลค่าสินค้าของกลุ่มเพาะเห็ดบ้านโพธิ์ชัย ตำบลโพธิ์ชัย อำเภอลำปำ จังหวัดมหาสารคาม 3) เพื่อเพิ่มมูลค่าสินค้าของกลุ่มเพาะเห็ดบ้านโพธิ์ชัย ตำบลโพธิ์ชัย อำเภอลำปำ จังหวัดมหาสารคาม คณะผู้วิจัยได้ทำการศึกษาบริบทของพื้นที่ศึกษา ดังนี้

1. ความเป็นมาของตำบลโพธิ์ชัย
2. ด้านกายภาพ
3. ด้านสิ่งแวดล้อม
4. ด้านสังคม
5. ด้านการเพิ่มมูลค่าของกลุ่มเพาะเห็ดบ้านโพธิ์ชัย หมู่ 4 ตำบลโพธิ์ชัย

อำเภอลำปำ จังหวัดมหาสารคาม

ความเป็นมาของตำบลโพธิ์ชัย

ตำบลโพธิ์ชัย อำเภอลำปำ จังหวัดมหาสารคาม ถิ่นฐานเดิมบรรพบุรุษย้ายมาจากทางทิศตะวันออกเฉียงของแคว้นสุวรรณภูมิ มณฑลร้อยเอ็ด ผู้นำหรือหัวหน้าหมู่บ้านเดิมนั้นไม่มีหลักฐานที่ชัดเจนเกี่ยวกับการย้ายถิ่น ได้เดินทางหาแหล่งที่อุดมสมบูรณ์ จนได้พบแหล่งที่เหมาะสม พอที่จะทำมาหากินเลี้ยงครอบครัวในภายภาคหน้า จึงได้ตกลงกันตั้งหลักแหล่งที่อยู่อาศัย และได้ตั้งชื่อหมู่บ้านว่า “บ้านโพธิ์ชัย” แต่ก่อนขึ้นตรงต่อมณฑลร้อยเอ็ด โดยมีผู้นำพอที่จะกล่าวนามได้คือ หลวงจำเริญ ขุนสุวรรณ ขุนมุลิน นายสิงห์ ต่อมาเมื่อปี พ.ศ. 2480 ทางราชการได้เปลี่ยนอาณาเขตระหว่างมณฑลร้อยเอ็ดแยกออกมาขึ้นกับมณฑลมหาสารคาม โดยเป็นหมู่ที่ 15 ตำบลหัวเรือ อำเภอลำปำ จังหวัดมหาสารคาม ปี พ.ศ. 2484 ได้มีการเปลี่ยนแปลงอีกครั้ง บ้านโพธิ์ชัยจึงได้ยกฐานะให้เป็นตำบลโพธิ์ชัย มีนาสี บุญสิน เป็นกำนันคนแรกของตำบล ปี พ.ศ. 2544 ตำบลโพธิ์ชัยได้เลือกตั้งกำนันขึ้นใหม่อีกครั้งคือ นายทวี โพธิ์จักร ถึงปี พ.ศ. 2543 นายทวี โพธิ์จักร ได้ถึงแก่กรรม ชาวตำบลโพธิ์ชัยได้เลือกตั้งกำนันขึ้นมาใหม่อีกครั้งคือ นายสุวรรณ แก้วสังข์ ปี พ.ศ. 2548 นายสุวรรณ แก้วสังข์ ได้ลาออกชาวตำบลโพธิ์ชัยได้เลือกตั้งกำนันขึ้นใหม่อีกครั้งคือ นายทองมี ชัยโกชน ซึ่งเป็นกำนันจนถึงปัจจุบัน

3. อาณาเขต

ทิศเหนือ	ติดกับ	อาณาเขตองค์การบริหารส่วนตำบลหนองแสง และตำบลประชาพัฒนา
ทิศตะวันออก	ติดกับ	อาณาเขตองค์การบริหารส่วนตำบลหัวเรือ
ทิศใต้	ติดกับ	อาณาเขตเทศบาลตำบลลิ้นฟ้า อำเภอจตุรพักตรพิมาน จังหวัดร้อยเอ็ด
ทิศตะวันตก	ติดกับ	อาณาเขตองค์การบริหารส่วนตำบลหัวเรือ และตำบลหนองแสง

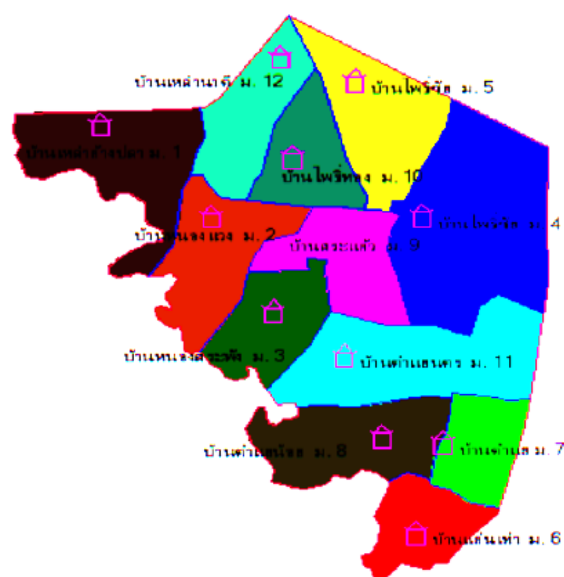
4. ภูมิประเทศ

สภาพภูมิประเทศของตำบลโพธิ์ชัย เป็นที่ราบลูกฟูก หรือที่ราบที่มีความสูงต่ำ และบริเวณตอนใต้เป็นที่ราบลุ่ม มักมีปัญหาน้ำท่วมในฤดูฝน

5. เขตการปกครองของตำบลโพธิ์ชัย

ตำบลโพธิ์ชัย มีเขตพื้นที่การปกครอง จำนวน 12 หมู่บ้าน ได้แก่

หมู่ที่ 1 บ้านเหล่าก้างปลา	หมู่ที่ 2 บ้านหนองแวง
หมู่ที่ 3 บ้านหนองสระพัง	หมู่ที่ 4 บ้านโพธิ์ชัย
หมู่ที่ 5 บ้านโพธิ์ชัย	หมู่ที่ 6 บ้านแก่นเท่า
หมู่ที่ 7 บ้านตำแย	หมู่ที่ 8 บ้านตำน้อย
หมู่ที่ 9 บ้านสระแก้ว	หมู่ที่ 10 บ้านโพธิ์ทอง
หมู่ที่ 11 บ้านตำแยนคร	หมู่ที่ 12 บ้านเหล่านาดิ



รูปภาพที่ 4.2 แสดงเขตการปกครองของตำบลโพธิ์ชัย หมู่ที่ 1 - 12

6. จำนวนประชากรตำบลโพธิ์ชัย

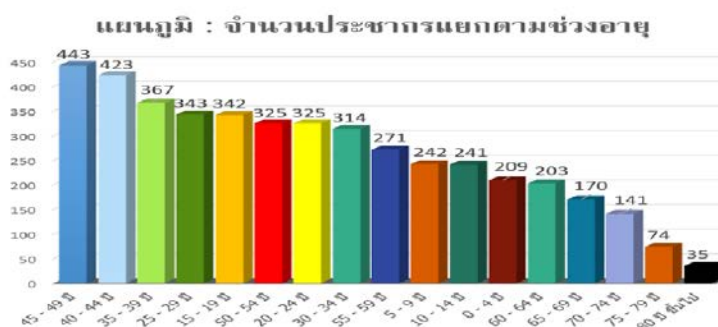
ตำบลโพธิ์ชัย มีจำนวนประชากรทั้งหมด 1,031 ครัวเรือน และมีประชากรทั้งหมด 4,491 คน แยกเป็นประชากรชาย จำนวน 2,193 คน และประชากรหญิง จำนวน 2,298 คน ดังตาราง 4

ตาราง 4 แสดงจำนวนครัวเรือน และประชากรตำบลโพธิ์ชัย

หมู่ที่	ชื่อหมู่บ้าน	จำนวนประชากร (คน)			จำนวนครัวเรือน
		ชาย	หญิง	รวม	
1	บ้านเหล่าก้างปลา	230	239	469	105
2	บ้านหนองแวง	198	205	403	94
3	บ้านหนองสระพัง	88	86	174	38
4	บ้านโพธิ์ชัย	206	197	403	89
5	บ้านโพธิ์ชัย	204	215	419	100
6	บ้านแก่นเท่า	262	274	536	127
7	บ้านตำแย	268	306	574	144
8	บ้านตำน้อย	173	178	351	78
9	บ้านสระแก้ว	119	113	232	48
10	บ้านโพธิ์ทอง	140	158	298	66
11	บ้านตำแยนคร	164	166	330	74
12	บ้านเหล่านาดี	141	161	302	68
รวม		2,193	2,298	4,491	1,031

ซึ่งจำนวนประชากรตำบลโพธิ์ชัย สามารถแยกช่วงอายุและแยกตามเพศได้ ดังรูปภาพที่

4.3 - 4.4



รูปภาพที่ 4.3 แสดงจำนวนประชากรแยกตามช่วงอายุ

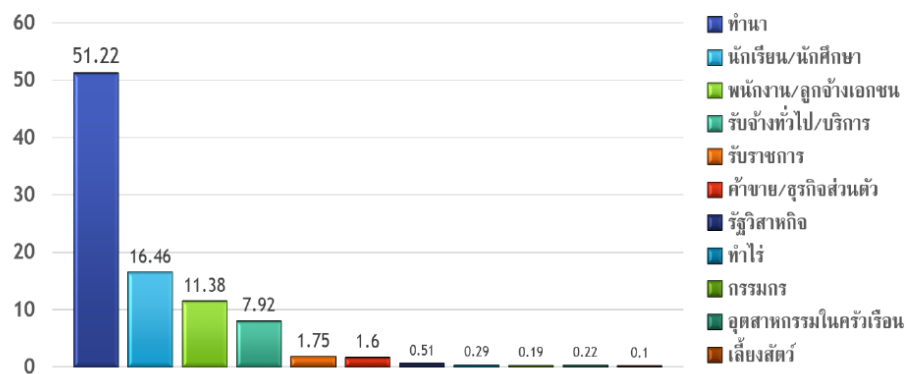


แผนภูมิ : จำนวนประชากรแยกตามเพศ

รูปภาพที่ 4.4 แสดงจำนวนประชากรแยกตามเพศ

7. สภาพทางเศรษฐกิจ

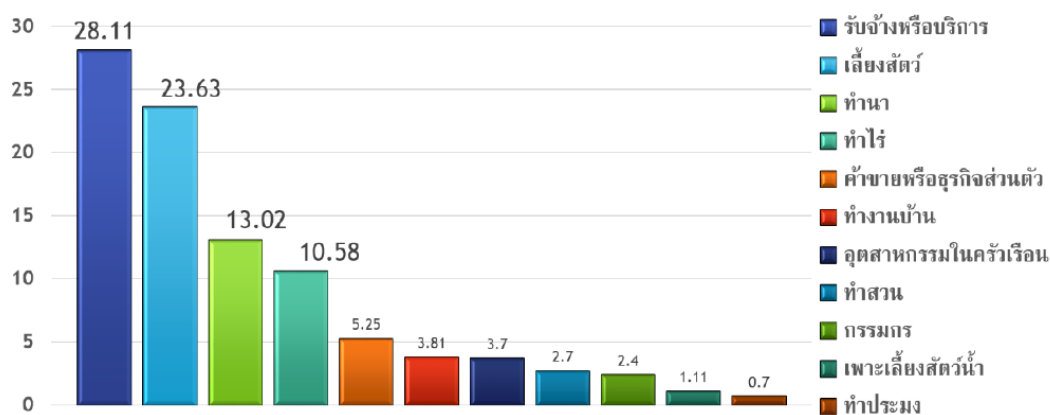
ตำบลโพธิ์ชัย ประชากรส่วนใหญ่ประกอบอาชีพเกษตรกรรม โดยทำนาเป็นอาชีพหลัก คิดเป็นร้อยละ 51.22 ของประชากรทั้งตำบล ชาวที่ปลูกมีทั้งข้าวเจ้า และข้าวเหนียว นอกจากนี้ยังมีการปลูกยางพารา มันสำปะหลัง และอ้อย ซึ่งถือได้ว่าเป็นพืชเศรษฐกิจของตำบล ดังรูปภาพที่ 4.5



แผนภูมิ : การประกอบอาชีพหลัก

รูปภาพที่ 4.5 แสดงการประกอบอาชีพของประชากรในตำบลโพธิ์ชัย

นอกจากนี้ยังพบว่า ประชากรส่วนใหญ่ประกอบอาชีพรับจ้างหรือบริการเป็นอาชีพเสริม คิดเป็นร้อยละ 28.11 ของประชากรทั้งตำบล ดังรูปภาพที่ 4.6



แผนภูมิ : การประกอบอาชีพเสริม

รูปภาพที่ 4.6 แสดงการประกอบอาชีพเสริมของประชากรในตำบลโพธิ์ชัย

ด้านสิ่งแวดล้อม

สำหรับสิ่งแวดล้อมและทรัพยากรธรรมชาติของตำบลโพธิ์ชัย มีดังนี้

1. ลำห้วย จำนวน 3 แห่ง ได้แก่
 - 1.1 ลำห้วยเชือก ไหลผ่าน หมู่ที่ 2 และหมู่ที่ 4 รวมระยะทาง 5 กิโลเมตร
 - 1.2 ลำห้วยแสง ไหลผ่าน หมู่ที่ 3 รวมระยะทาง 4 กิโลเมตร
 - 1.3 ลำน้ำเสียว ไหลผ่าน หมู่ที่ 1, 2, 3, 6, 7, 9 และ 12 รวมระยะทาง 11.7

กิโลเมตร

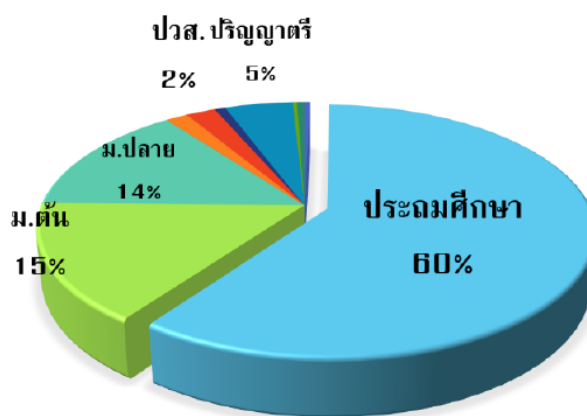
2. หนอง จำนวน 8 แห่งในตำบลโพธิ์ชัย ได้แก่
 - 2.1 หนองบักโล่ ตั้งอยู่หมู่ที่ 1 เนื้อที่ 40 ไร่
 - 2.2 หนองแก่น้อย ตั้งอยู่หมู่ที่ 2 เนื้อที่ 15 ไร่
 - 2.3 หนองม่วง ตั้งอยู่หมู่ที่ 4 เนื้อที่ 11 ไร่
 - 2.4 หนองผง ตั้งอยู่หมู่ที่ 5 เนื้อที่ 95 ไร่
 - 2.5 หนองกุดก้าม ตั้งอยู่หมู่ที่ 6 เนื้อที่ 15 ไร่
 - 2.6 หนองเข้ ตั้งอยู่หมู่ที่ 7 และหมู่ที่ 8 เนื้อที่ 73 ไร่
 - 2.7 หนองโน ตั้งอยู่หมู่ที่ 11 เนื้อที่ 18 ไร่
 - 2.8 หนองขุ่น ตั้งอยู่หมู่ที่ 9 เนื้อที่ 25 ไร่

ตำบลโพธิ์ชัย มีป่าชุมชน ได้แก่ โคกหนองม่วง หมู่ที่ 4 ดอนปู่ตา หมู่ที่ 7 และดอนปู่ตา หมู่ที่ 12 ซึ่งมีพื้นที่ป่า ที่ชาวบ้านสามารถใช้ประโยชน์ร่วมกัน คือ การเก็บของป่า และการเก็บสมุนไพรจากธรรมชาติ

ด้านสังคม

สภาแวดล้อมทางสังคมของตำบลโพธิ์ชัย แยกได้ดังนี้

1. ด้านการศึกษา พบว่า ประชากรส่วนใหญ่ของตำบลโพธิ์ชัย จบการศึกษาในระดับประถมศึกษา คิดเป็นร้อยละ 59.62 ของประชากรทั้งตำบล รองลงมาเป็นการศึกษาระดับมัธยมต้น มัธยมปลาย ปริญญาตรี ปวช. และ ปวส. ตามลำดับ ดังรูปภาพที่ 4.7



แผนภูมิ : ประชากรแยกตามการศึกษา

รูปภาพที่ 4.7 แสดงร้อยละของประชากรแยกตามการศึกษา

2. ด้านประเพณี

ประเพณีดั้งเดิมที่สำคัญของตำบลโพธิ์ชัยคือ การทำบุญตามเทศกาลเดือนต่าง ๆ ซึ่งเรียกว่า ฮีตสิบสองครองสิบสี่ การบายศรีสู่ขวัญ การแห่นางแมวขอฝน การมีตาแฮกที่นา การแรกนาขวัญ การสู่ขวัญข้าว และประเพณีที่สำคัญ ได้แก่

1. ประเพณีสงกรานต์ จัดในช่วงเดือนเมษายนของทุกปี โดยกิจกรรมจะเป็นการรดน้ำขอพรจากผู้สูงอายุ
2. ประเพณีออนซอนกลองยาวชาววาปี จัดขึ้นในช่วงเดือนธันวาคมของทุกปี โดยกิจกรรมจะเป็นการประกวดขบวนกลองยาว และแสดงผลทักข์ของดีเมืองวาปีปทุม

3. ประเพณีบุญบั้งไฟ จัดในช่วงเดือนพฤษภาคมของทุกปี โดยกิจกรรมจะเป็น การสืบทอดภูมิปัญญาและวัฒนธรรมท้องถิ่น

4. ประเพณีแห่เทียนพรรษา จัดในช่วงเดือนกรกฎาคมของทุกปี

นอกจากประเพณี คนในชุมชนยังมีความเชื่อต่าง ๆ ที่เป็นที่ยึดเหนี่ยวจิตใจของชาว ตำบลโพธิ์ชัย คือ การเซ่นไหว้ดอนปู่ตา และศาลพระภูมิเจ้าที่ และมีข้อห้ามต่าง ๆ ที่สั่งสอนต่อ ๆ กัน มาจนถึงปัจจุบัน ดังนี้

1. ห้ามทำนาก่อนมีบุญเลี้ยงบ้าน
2. ห้ามดักข้าวจากยุงในวันพระ
3. ห้ามดักข้าวจากยุงในวันที่มีคนตายในหมู่บ้าน
4. ห้ามฆ่าโค - กระบือในบริเวณหมู่บ้าน
5. ห้ามยิงปืนในบ้าน
6. ห้ามสร้างบ้านค่อมต่อไม้และบ่อน้ำ
7. ห้ามนอนหันศีรษะไปด้านตะวันตก
8. ห้ามทำบันไดบ้านหันหน้าไปทิศตะวันตก

ด้านเอกลักษณ์ของกลุ่มเพาะเห็ดบ้านโพธิ์ชัย หมู่ 4 ตำบลโพธิ์ชัย อำเภอลำปำ จันทบุรี

จากการศึกษาข้อมูลจากโปรแกรมการพัฒนาระบบข้อมูลตำบล (Thailand Community Network Appraisal Program : TCNAP) คู่มือการพัฒนาทักษะการวิจัยชุมชนด้วยการวิจัยเชิงชาติพันธุ์วรรณาแบบเร่งด่วน (Rapid Ethnographic Community Assessment Process : RECAP) ของเทศบาลตำบลท่ากอน คณะผู้วิจัยได้ข้อมูลบริบทชุมชนเพื่อนำมาสร้างด้านเอกลักษณ์ของกลุ่ม เพาะเห็ดบ้านโพธิ์ชัย ดังนี้

1. ประวัติบ้านโพธิ์ชัย หมู่ที่ 4 ตำบลโพธิ์ชัย อำเภอลำปำ จันทบุรี

บ้านโพธิ์ชัย หมู่ที่ 4 ตำบลโพธิ์ชัย อำเภอลำปำ จันทบุรี มีถิ่นฐานเดิม บรรพบุรุษของชาวบ้านโพธิ์ชัย ได้ย้ายมาจากทิศตะวันออกแขวงสุวรรณภูมิ ของมณฑลร้อยเอ็ดหรือ จังหวัดร้อยเอ็ดในปัจจุบัน ผู้นำหรือหัวหน้าของชาวบ้านโพธิ์ชัยนั้นไม่มีหลักฐาน ได้เดินทางหาแหล่ง ที่อุดมสมบูรณ์ จนได้มาพบแหล่งที่เหมาะสม ที่จะทำมาหาเลี้ยงครอบครัวไปในภาคหน้า จึงได้ ตกลงกันตั้งหลักแหล่งที่อยู่อาศัยขึ้น และพร้อมกันตั้งชื่อหมู่บ้านว่า บ้านโพธิ์ชัย (คือบริเวณที่ตั้งของ หมู่บ้านหรือหลักหมู่บ้านมีต้นโพธิ์และต้นไทรใหญ่อยู่เลยพากันตั้งเอาตามนั้น)

คนกลุ่มแรกที่มาตั้งหมู่บ้านนี้ได้อพยพมาจากทิศตะวันออกแคว้นสุวรรณภูมิ มณฑลร้อยเอ็ด โดยมีผู้นำพอที่จะกล่าวนามได้คือ 1. หลวงจำเริญ 2. ชุนสุวรรณ 3. ชุนบุลิน 4. นายสิงห์ เมื่อปี พ.ศ. 2480 ทางราชการได้เปลี่ยนแปลงอาณาเขตระหว่างมณฑลร้อยเอ็ดกับมณฑลมหาสารคาม บ้านโพธิ์ชัยได้ถูกแยกออกจากมณฑลร้อยเอ็ดมาอยู่กับมณฑลมหาสารคาม ขึ้นอยู่กับอำเภอวาปีปทุมและอยู่กับตำบลหัวเรือเป็นหมู่ที่ 15 อ.วาปีปทุม จ.มหาสารคาม ในปีพ.ศ.2484 ได้มีการเปลี่ยนแปลงอีกครั้งโดยมีการยกฐานะบ้านโพธิ์ชัยเป็นตำบลโพธิ์ชัย โดยมีนายสี บุญสิน เป็นกำนันคนแรกของตำบล ต่อมาได้มีประชากรและครัวเรือนมากขึ้นเลยแบ่งออกอีกหนึ่งหมู่บ้านเมื่อปี พ.ศ.2533 คือบ้านสระแก้ว หมู่ที่ 9 ตำบลโพธิ์ชัยและในปี พ.ศ. 2535 ก็ได้แบ่งออกอีกหนึ่งหมู่บ้าน คือ บ้านโพธิ์ทอง หมู่ที่ 10 ตำบลโพธิ์ชัย ผู้นำหมู่บ้านโพธิ์ชัย หมู่ที่ 4 ต.โพธิ์ชัย อ.วาปีปทุม จ.มหาสารคาม

2. สถานะของกลุ่มเพาะเห็ดบ้านโพธิ์ชัย หมู่ 4 ตำบลโพธิ์ชัย อำเภอวาปีปทุม จังหวัดมหาสารคาม

มีลักษณะในการดำเนินการคือเป็นการดำเนินงานของกลุ่มแม่บ้านที่มีการรวมตัวกัน ในช่วงที่ว่างจากการทำการเกษตรได้มาปลูกเห็ดเพื่อสร้างรายได้อีกช่องทางหนึ่ง ซึ่งเป็นการใช้เวลาว่างให้เป็นประโยชน์และเห็นผลสำเร็จของงาน โดยเริ่มก่อตั้งเมื่อ 4-5 ปีก่อน โดยเริ่มจากการปลูกเห็ดฟาง แต่ด้วยอุณหภูมิลดลงและสภาพแวดล้อมที่ไม่เอื้ออำนวย ทำให้ได้ผลผลิตน้อยกว่าที่ลงทุน หรือที่เรียกว่าไม่คุ้มทุนนั่นเอง ทางกลุ่มแม่บ้านจึงหันมาเพาะปลูกเห็ดนางฟ้าที่ดูแลงานกว่า โดยมีการจัดตารางเวรในการดูแลเห็ด วันละ 2 คน มีหน้าที่รดน้ำดูแล และเก็บเห็ดขาย ทางกลุ่มเพาะเห็ดได้รับเงินทุนจาก อบต.โพธิ์ชัย มาเป็นทุนในการริเริ่ม จนสามารถขายเห็ดนางฟ้าจนเกิดผลกำไร และนำมาปันส่วนให้กับสมาชิก ปีละ 3,000 - 4,000 บาท ต่อคน นับว่าเป็นอาชีพที่น่าสนใจ

3. ปัญหาหรืออุปสรรคของกลุ่มเพาะเห็ดบ้านโพธิ์ชัย หมู่ 4 ตำบลโพธิ์ชัย อำเภอวาปีปทุม จังหวัดมหาสารคาม

การขายเห็ด ปริมาณการขายแต่ละเดือนไม่เท่ากัน ขายได้มากน้อยขึ้นอยู่กับผู้บริโภค และผลผลิตที่ออกมา ขายเห็ดเดือนแรกได้ประมาณ 8,000 บาท เดือนต่อมาก็ลดลง เพราะเห็ดที่ออกมามีปริมาณน้อยลง ลงทุนครั้งเดียวประมาณ 9,000 บาท ผลิตรอบหนึ่งประมาณ 2,700 ก้อน และรวมเบ็ดเสร็จที่เห็ดไม่มีการติดเชื้อขายตลอดระยะเวลา 5-6 เดือนก็จะมีรายได้ 30,000 บาท ระยะเวลาเห็ดที่เราเก็บได้ประมาณ 6 เดือน และเห็ดที่งอกออกมาก็จะน้อยลงไปเรื่อยๆ เริ่มผลิตเดือน กันยายน 2560 ระยะเวลาที่เก็บเห็ดได้ถึงเดือน มีนาคม 2561 มีการพักก้อน (พักก้อนเห็ด คือให้เชื้อเห็ดมีความขามมีการหยุดเชื้อเห็ดเข้าไปทำให้มันเย็น) ใช้เวลา 1 เดือนในการพักก้อนเห็ดเดือนกันยายน เพราะหน้าร้อนทำไม่ได้ เชื้อเห็ดต้องมีความชื้นมากที่สุด ถึงเห็ดจะงอกขึ้นมาได้ และต้องมีการขยายโรงเห็ดด้วย เห็ดไม่ชอบ กลิ่นบูหรือเพราะจะทำให้เห็ดติดเชื้อ

ชุมชนบ้านโพธิ์ชัยในกลุ่มหมู่ 4 ได้มีการร่วมตัวของกลุ่มแม่บ้าน จำนวน 14 คน ได้ร่วมกันก่อตั้งกลุ่มเพาะเห็ดนางฟ้า นำส่งขายที่ตลาดในราคา กิโลกรัมละ 40 บาท กลุ่มแม่บ้านได้ทำการเพาะเห็ดจำนวน 1800 – 2000 ก้อนในแต่ละรอบ ทำให้กลุ่มแม่บ้านมีเห็ดที่ออกดอกจำนวนมาก พอนำไปขายที่ตลาดก็โดนพ่อค้าคนกลางกดราคา ส่งผลให้ได้กำไรจากการเพาะปลูกเห็ดนางฟ้าน้อยกว่าที่ควร ทางชุมชนจึงมีความต้องการนำเห็ดนางฟ้ามาเพิ่มมูลค่าให้มากขึ้นกว่าการขายเห็ดสด ลดปัญหาพ่อค้าคนกลางได้ระดับหนึ่ง

การเพาะเห็ด เป็นรายได้เสริมของชุมชน และได้พบปะกัน ทำให้ชุมชนเกิดความสามัคคีรักใคร่เอ็นดูกัน เกิดความสนุกสนาน ไม่ว่างงานด้วย ตลอดระยะเวลา 4 ปี ที่ชุมชนได้ช่วยกันเพาะเห็ดทำให้มีโครงการต่าง ๆ เข้ามาช่วยเหลือมากมาย และได้ทำให้เกิดการแปรรูปในขั้นตอนถัดไป

4. กระบวนการเพิ่มมูลค่าของกลุ่มเพาะเห็ดบ้านโพธิ์ชัย หมู่ 4 ตำบลโพธิ์ชัย

อำเภอวาปีปทุม จังหวัดมหาสารคาม

ชุมชนจะทำการแปรรูปเห็ดนางฟ้าเป็น แหนมเห็ด ลูกชิ้นเห็ด และหมุยเห็ด ซึ่งได้มีการลงมือปฏิบัติ โดยมีการจัดเตรียมอุปกรณ์ในการทำไว้ตามที่ได้ประชุมร่วมกัน โดยได้ใช้วัตถุดิบหลักจากชุมชนเอง คือ เห็ดนางฟ้า ที่ทางชุมชนได้ทำการปลูกไว้ ชุมชนได้นำเห็ดนางฟ้ามาเพื่อเข้าสู่กระบวนการแปรรูป ร่วมกับทีมนักวิจัย ซึ่งมีสมาชิกกลุ่มเพาะเห็ด จำนวน 14 คน ร่วมกับทีมนักวิจัยจำนวน 3 คน ได้ทดลองการแปรรูปเห็ดนางฟ้า ตามที่ตกลงกัน คือ แหนมเห็ด ลูกชิ้นเห็ด ได้มีการบรรจุในถุงพลาสติกใส เพื่อทำการขายในราคาถุงละ 20 บาท บรรจุด้วยแหนมเห็ดจำนวน 4 ชิ้น ใส่ในถุงพลาสติกใส พบว่า ยังขาดความสวยงาม ไม่น่าดึงดูด ทางคณะผู้วิจัยได้ ติดต่อ อาจารย์ชินานาง สวัสดิ์รัมย์ ในสาขาวิชาศิลปะ มหาวิทยาลัยราชภัฏบุรีรัมย์ ได้ทำการออกแบบสติ๊กเกอร์เพื่อนำมาติดบรรจุภัณฑ์ เพื่อความสวยงามและน่าสนใจของสินค้ามากยิ่งขึ้น ผลที่ได้คือ สินค้ามีความน่าเชื่อถือ และสินค้าสามารถจำหน่ายได้ง่าย และตรงตามความต้องการของคนในชุมชน เช่น อบต. และร้านค้าชุมชน