



รายงานวิจัยเชิงบูรณาการพันธกิจสัมพันธ์เพื่อการพัฒนาท้องถิ่น  
เรื่อง

ถอดบทเรียนการพัฒนาเศรษฐกิจชุมชนอย่างยั่งยืน  
ตามโครงการสระแก้วเมืองแห่งความสุข

อาจารย์คณิต เรืองขจร  
อาจารย์กীরฉัตร วันช่วย  
อาจารย์ ดร.พิมพ์พรรณ พิมลรัตน์  
อาจารย์ ดร.พัฒนกร สอนไว  
อาจารย์วุฒิวัดน์ อนันต์พุฒิเมธ

ภายใต้ชุดโครงการวิจัยและพัฒนาสร้างพลังร่วมในการพัฒนาเป็นเมืองน่าอยู่  
ตามหลักเศรษฐกิจพอเพียงอย่างยั่งยืน  
โครงการย่อยที่ 2 สร้างองค์ความรู้และนวัตกรรมที่เหมาะสม  
กับการพัฒนาเชิงพื้นที่

รายงานการวิจัยฉบับนี้ได้รับทุนอุดหนุนการวิจัยจาก  
มหาวิทยาลัยราชภัฏวไลยอลงกรณ์ ในพระบรมราชูปถัมภ์  
โดยผ่าน สำนักงานกองทุนสนับสนุนการสร้างเสริมสุขภาพ (สสส.) สำนัก 3

ปีงบประมาณ 2561

หัวข้อวิจัย	ถอดบทเรียนการพัฒนาเศรษฐกิจชุมชนอย่างยั่งยืนตามโครงการสระแก้วเมืองแห่งความสุข
ชื่อผู้วิจัย	1. อาจารย์คณิต เรืองขจร 2. อาจารย์กীরฉัตร วันช่วย 3. อาจารย์ ดร.พิมพ์พรรณ พิมพ์รัตน์ 4. อาจารย์ ดร.พัฒนกร สอนไว 5. อาจารย์วุฒิววัฒน์ อนันต์พุฒิเมธ
หน่วยงาน	มหาวิทยาลัยราชภัฏวไลยอลงกรณ์ ในพระบรมราชูปถัมภ์ สระแก้ว
ปีงบประมาณ	2561

### บทคัดย่อ

การถอดบทเรียนการพัฒนาเศรษฐกิจชุมชนอย่างยั่งยืนตามโครงการสระแก้วเมืองแห่งความสุข ครั้งนี้มีวัตถุประสงค์เพื่อ 1) ศึกษาบริบทของชุมชนในรูปแบบการส่งเสริมการสร้างรายได้อย่างยั่งยืน 2) ศึกษาแบบกระบวนการการพัฒนาความสำเร็จ และปัจจัยที่ส่งผลต่อความสำเร็จการสร้างรายได้แก่ชุมชน

การวิจัยครั้งนี้เป็นการวิจัยเชิงคุณภาพ โดยใช้กระบวนการกลุ่มเพื่อเก็บรวบรวมข้อมูล ในการวิเคราะห์ และสังเคราะห์ การถอดบทเรียน มีการกำหนดขอบเขตด้านพื้นที่ 2 พื้นที่ ประกอบด้วย บ้านคลองอี่งดำ ตำบลวังทอง อำเภอวังสมบูรณ์ และพื้นที่บ้านทับทิมสยาม 05 ตำบลคลองไถ่เดือน อำเภอลองหาด จังหวัดสระแก้ว

จากการศึกษาพบว่า ปัจจัยที่ส่งผลต่อความสำเร็จของการดำเนินการของชุมชน ประกอบด้วย 3 ปัจจัย ได้แก่ 1) การลดรายจ่าย 2) การเพิ่มรายได้ และ 3) การสร้างเครือข่าย ซึ่งเป็นปัจจัยสำคัญในการขับเคลื่อนชุมชนให้เกิดความสำเร็จในการเป็นต้นแบบด้านรายได้ดี และนอกจากนั้นยังค้นพบกระบวนการพัฒนาเศรษฐกิจชุมชนด้านรายได้ดี ประกอบด้วย 1) จุดเริ่มต้นจากการพบปัญหา 2) การเตรียมความพร้อม 3) การเรียนรู้ 4) กิจกรรมการพัฒนา 5) การเปลี่ยนแปลงที่เกิดขึ้น 6) การสร้างเครือข่ายและขยายผล

**คำสำคัญ:** ถอดบทเรียน เศรษฐกิจชุมชน สระแก้วเมืองแห่งความสุข

<b>Research Title</b>	Lesson learned visualizing on sustainable community economics development Sakaeo happiness model
<b>Author</b>	Khanit Ruangkhajhon Keerachutr Wanchouy Pimpan Pimonrat Pannakorn Sornwai Wutthiwat Ananputthimet
<b>Faculty</b>	Valaya Alongkorn Rajabhat University under the Royal Patronage Sakaeo
<b>Year</b>	2561

### Abstract

The objectives of this lesson learned visualizing on sustainable community economics development to Sakaeo happiness model were to study 1) community context in form of promoting sustainable income generation 2) successive development process model and factors effecting success for community income generation.

This research is qualitative research using group process for collecting, analyzing, and synthesizing data. Research areas were Ban Khlong Ueng Dam, Wangthong subdistrict, Wangsomboon district and Ban Tub Tim Siam 05, Khlong Kai Tuan subdistrict, Khlong Hat district, Sakaeo.

According to studies, it has been found that factors effecting success of community operations consists of 3 factors: 1) reduction of expenses 2) income increase and 3) networking construction which are important factors in driving community to success in being a model for good income. In addition, the community economic development process in the area of good income is also found 1) the starting point from finding problems 2) preparation 3) learning 4) development activities 5) Changes 6) Network construction and expansion.

**Key words:** Lesson learned visualizing, Community economic, Sakaeo happiness model

## กิตติกรรมประกาศ

รายงานการวิจัยเรื่อง ถอดบทเรียนการพัฒนาเศรษฐกิจชุมชนอย่างยั่งยืนตามโครงการสระแก้วเมืองแห่งความสุขผู้วิจัยขอขอบพระคุณ นายเทศมนตรีเทศบาลตำบลวังทอง และ องค์การบริหารส่วนตำบลคลองไก่อี้น และชุมชนบ้านคลองอี้น้ำ ตำบลวังทอง อำเภอวังสมบูรณ์ และชุมชนบ้านทับทิมสยาม 05 ตำบลคลองไก่อี้น อำเภอคลองหาด เป็นอย่างยิ่ง ที่ให้ความร่วมมือในการสนับสนุนข้อมูล

ขอขอบคุณ ทุนอุดหนุนการวิจัยจากมหาวิทยาลัยราชภัฏวไลยอลงกรณ์ ในพระบรมราชูปถัมภ์ โดยผ่านสำนักงานกองทุนส่งเสริมสุขภาพ (สสส.สำนัก 3) ในประเด็น ถอดบทเรียน ภายใต้ชุดโครงการวิจัยและพัฒนาสร้างพลังร่วมในการพัฒนาเป็นเมืองน่าอยู่ ตามหลักเศรษฐกิจพอเพียงอย่างยั่งยืน โครงการย่อยที่ 2 สร้างองค์ความรู้และนวัตกรรมที่เหมาะสมกับการพัฒนาเชิงพื้นที่

คณะผู้วิจัย

มีนาคม 2562

## สารบัญ

	หน้า
บทคัดย่อ.....	( ก )
บทคัดย่อภาษาอังกฤษ.....	( ข )
กิตติกรรมประกาศ.....	( ค )
สารบัญ.....	( ง )
สารบัญตาราง.....	( จ )
สารบัญภาพ.....	( ฉ )
บทที่ 1//บทนำ.....	
1.1 ความเป็นมาและความสำคัญของปัญหา	1
1.2 วัตถุประสงค์ของการวิจัย	2
1.3 ประเด็นในการถอดบทเรียน	2
1.4 ขอบเขตการวิจัย	2
1.5 ผลที่คาดว่าจะได้รับ	3
1.6 นิยามศัพท์เฉพาะ (ถ้ามี)	3
1.7 กรอบแนวคิด หรือปัญหาที่ต้องการแก้ไขด้วยงานวิจัย(ชุมชน)	4
1.8 ผลที่คาดว่าจะได้รับ	5
บทที่ 2//บริบทชุมชนท้องถิ่น .....	
2.1 ข้อมูลทั่วไปขององค์การบริหารส่วนตำบล และแผนพัฒนาท้องถิ่น 3 ปี ของ เทศบาลตำบลวังทอง	6
2.2 ข้อมูล /บริบทชุมชนบ้านคลองอึ่งดำ	6
2.3 ทุน/ศักยภาพชุมชน พื้นที่ตำบลวังทอง	7
2.4 ประเด็นบ่งชี้ สภาพปัญหาที่ควรได้รับการพัฒนา/แก้ไข	9
2.5 ข้อมูลทั่วไปขององค์การบริหารส่วนตำบล และแผนพัฒนาท้องถิ่น 3 ปี ของ องค์การบริหารส่วนตำบลคลองไถ่เถื่อน	9
2.2 ข้อมูล /บริบทชุมชนบ้านทับทิมสยาม 05	9
2.3 ทุน/ศักยภาพชุมชน พื้นที่ตำบลคลองไถ่เถื่อน	10
2.4 ประเด็นบ่งชี้ สภาพปัญหาที่ควรได้รับการพัฒนา/แก้ไข	13
บทที่ 3//วิธีดำเนินการวิจัย.....	
3.1 กลุ่มเป้าหมาย/ผู้ร่วมโครงการ	14
3.2 แผนงานและวิธีการดำเนินการวิจัย	14
3.3 เครื่องมือที่ใช้ในการสำรวจ เก็บรวบรวมข้อมูล	17
3.4 การวิเคราะห์ประมวลผลข้อมูล และประเมินติดตามโครงการ	20

## สารบัญ (ต่อ)

บทที่ 4//ผลการวิจัยและอภิปรายผล.....	21
4.1 ผลและการวิเคราะห์ที่สอดคล้องกับวัตถุประสงค์ในการทำงาน	21
4.2 ปัญหาที่ได้รับการแก้ไข/องค์ความรู้ นวัตกรรมที่เกิดขึ้น	21
4.3 การถอดบทเรียน กระบวนการทำงาน และผลงาน ของแต่ละโครงการผ่าน “ผีเสื้อถอดบทเรียน”	23
4.4 การอภิปรายผล	25
4.5 ปัจจัยแห่งความสำเร็จ	27
บทที่ 5//สรุปผลการดำเนินโครงการและข้อเสนอแนะ เพื่อนำสู่นโยบายสาธารณะ.....	28
5.1 สรุปผลการดำเนินโครงการ และข้อเสนอแนะในการดำเนินงานเพื่อ พัฒนางานวิจัยท้องถิ่นของพื้นที่ดำเนินการ	28
5.2 ประเด็นที่สามารถพัฒนาสู่นโยบายสาธารณะ ระดับชุมชน /อบต./เทศบาล/ จังหวัด ในรูปแบบพันธกิจสัมพันธ์กับคู่ความร่วมมือ	29
เอกสารอ้างอิง.....	
ภาคผนวก.....	
ภาคผนวก ก ข้อมูล / ประวัติย่อคณะวิจัย	
ภาคผนวก ข MOU ที่ร่วมกับ อปท. ในพื้นที่ดำเนินการ	
ภาคผนวก ค ภาพกิจกรรม	
ภาคผนวก ง รายชื่อเครือข่ายดำเนินงาน ตำแหน่งที่อยู่และเบอร์โทรศัพท์	
ข้อมูล/ประวัติย่อคณะวิจัย.....	

## สารบัญตาราง

ตารางที่//	หน้า
1//แสดงข้อมูลหน่วยธุรกิจในพื้นที่ตำบลวังทอง	8
2//แสดงข้อมูลทุนทางสังคม อบต.คลองไถ่เลื่อน	10
3//แผนการดำเนินงาน	15
4//วิธีการดำเนินงาน	15

## สารบัญภาพ

ภาพที่//	หน้า
1// กรอบแนวคิดการถอดบทเรียนการพัฒนาเศรษฐกิจชุมชนอย่างยั่งยืน	4
2// ผีเสื้อถอดบทเรียน	18
3// กระบวนการพัฒนาเศรษฐกิจชุมชน ด้านการสร้างรายได้ดี	27



## บทที่ 1

### บทนำ

#### 1.1 ความเป็นมาและความสำคัญของปัญหา

สังคมไทยในปัจจุบันเป็นสังคมแห่งการพึ่งพาอาศัยกันและกัน เพื่อให้คนไทยมีความมั่นคงทางเศรษฐกิจ และสังคม ได้รับความเป็นธรรมในการเข้าถึงทรัพยากรและบริการทางสังคมที่มีคุณภาพ ผู้ด้อยโอกาสได้รับการพัฒนาศักยภาพรวมทั้งชุมชนมีความเข้มแข็งพึ่งพาตนเองได้ เพื่อให้เศรษฐกิจเข้มแข็ง แข่งขันได้ มีเสถียรภาพ และมีความยั่งยืน สร้างความเข้มแข็งของฐานการผลิตและบริการเดิม และขยายฐานใหม่โดยใช้นวัตกรรมที่เข้มแข็งมากขึ้น สร้างความเข้มแข็งทางเศรษฐกิจฐานราก และสร้างความมั่นคงทางพลังงาน อาหาร และน้ำ (แผนพัฒนาเศรษฐกิจและสังคมแห่งชาติ ฉบับที่ 12 พ.ศ. 2560- 2564)

จังหวัดสระแก้ว ได้มีการกำหนดยุทธศาสตร์เพื่อพัฒนาเป็น “สระแก้วเมืองแห่งความสุข” โดยมีการกำหนดนโยบายภายใต้ ๔ ดี วิถีพอเพียง ตามปรัชญาเศรษฐกิจพอเพียง โดยเน้นการมีส่วนร่วมของประชาชน เป็นศูนย์กลาง เน้นการสร้างความสุข ๔ ด้านได้แก่ การเป็นคนดี สุขภาพดี สิ่งแวดล้อมดี และรายได้ดี โดยการดำเนินนโยบายดังกล่าวจะให้ความครอบคลุมพื้นที่ทั่วจังหวัดสระแก้ว โดยหน่วยงานภาครัฐ ภาคเอกชน และประชาชน ร่วมกันขับเคลื่อนยุทธศาสตร์ดังกล่าว เพื่อเป็นการเพิ่มคุณภาพชีวิตที่ดีของประชาชนในจังหวัดสระแก้ว

ตำบลคลองไถ่เถื่อน เป็นพื้นที่หนึ่งที่ตั้งอยู่ในอำเภอคลองหาด จังหวัดสระแก้ว เป็นพื้นที่ที่ดำเนินนโยบายในการส่งเสริมการสร้างรายได้ให้แก่ประชาชนในพื้นที่ โดยมีความร่วมมือกันในการหาทางแก้ไขปัญหาด้านรายได้ของประชาชนในพื้นที่ และมีการสร้างรายได้เพิ่มในรูปแบบต่าง ๆ เพื่อเป็นการเสริมสร้างเศรษฐกิจฐานรากจากชุมชน ความร่วมมือดังกล่าวเป็นความร่วมมือที่เน้นการมีส่วนร่วมของทุกภาคส่วน ถือเป็นหัวใจสำคัญในการดำเนินยุทธศาสตร์ ๔ ดี วิถีพอเพียงด้านรายได้ ตำบลคลองไถ่เถื่อนมีทรัพยากรที่ค่อนข้างสมบูรณ์ มีการพัฒนาจากการปลูกพืชเชิงเดี่ยว ที่มีการใช้ปุ๋ย สารเคมี มาเป็นการส่งเสริมด้านวิสาหกิจชุมชน การส่งเสริมการปลูกสมุนไพร การส่งเสริมการปลูกพืชผักสวนครัว ทำให้เป็นการลดรายจ่ายของประชาชน และสร้างรายได้ในการรวมกลุ่มของประชาชนในพื้นที่

มหาวิทยาลัยราชภัฏวไลยอลงกรณ์ ในพระบรมราชูปถัมภ์ สระแก้ว ตั้งอยู่ในพื้นที่จังหวัดสระแก้วและเป็นมหาวิทยาลัยที่มีการดำเนินนโยบาย “มหาวิทยาลัยเพื่อการพัฒนาท้องถิ่น” ได้เล็งเห็นความสำคัญของการส่งเสริมให้อาจารย์ นักวิชาการ นักวิจัย นักศึกษา ได้ลงพื้นที่ชุมชน ในการพัฒนาท้องถิ่น โดยมหาวิทยาลัยฯ ได้ทำความร่วมมือกับจังหวัดสระแก้ว ในการขับเคลื่อนยุทธศาสตร์ ๔ ดี วิถีพอเพียง เพื่อพัฒนาคุณภาพชีวิตของประชาชนในจังหวัดสระแก้ว มหาวิทยาลัยจึงมีนโยบายมอบหมายให้บุคลากรทางการศึกษาได้ลงพื้นที่เพื่อทำการศึกษาพื้นที่ในจังหวัดสระแก้ว และศึกษารูปแบบการพัฒนาสระแก้วให้เป็นเมืองแห่งความสุขตามยุทธศาสตร์ของจังหวัดสระแก้ว

คณะผู้วิจัยจึงได้เล็งเห็นความสำคัญของโครงการวิจัยด้านรายได้ ของประชาชนในตำบลคลองไก่อี้น อำเภอลองหาด จังหวัดสระแก้ว เพื่อศึกษารูปแบบของการส่งเสริมการสร้างรายได้ให้กับประชาชนว่ามีรูปแบบการส่งเสริมการสร้างรายได้อย่างไร เพื่อนำผลการวิจัยดังกล่าวไปพัฒนาและหาเป็นรูปแบบที่มีความเหมาะสม สามารถปรับใช้กับพื้นที่อื่นๆ ในจังหวัดสระแก้วได้อีกต่อไป

## 1.2 วัตถุประสงค์ของการวิจัย

- 1) เพื่อศึกษาบริบทของชุมชนในรูปแบบการส่งเสริมการสร้างรายได้ที่ยั่งยืน
- 2) เพื่อศึกษารูปแบบกระบวนการการพัฒนาความสำเร็จ และปัจจัยที่ส่งผลต่อความสำเร็จการสร้างรายได้แก่ชุมชน

## 1.3 ประเด็นในการถอดบทเรียน

การศึกษาวิจัยในครั้งนี้ เป็นการศึกษารูปแบบกระบวนการการพัฒนาความสำเร็จ และปัจจัยที่มีผลต่อความสำเร็จด้านเศรษฐกิจชุมชน เพื่อพัฒนาเป็น “สระแก้วเมืองแห่งความสุข” โดยมีการกำหนดนโยบายภายใต้ 4 ดี วิถีพอเพียง ตามปรัชญาเศรษฐกิจพอเพียง โดยเน้นการมีส่วนร่วมของประชาชนเป็นศูนย์กลางต่อไป

## 1.4 ขอบเขตของการวิจัย

การวิจัยนี้เป็นการวิจัยกรณีศึกษา ประชากรในการศึกษาคั้งนี้ คือ ชุมชนบ้านคลองอี้งดำ ตำบลวังทอง อำเภอวังสมบูรณ์ และ ชุมชนทับทิมสยาม 05 อำเภอลองหาด จังหวัดสระแก้ว โดยคัดเลือกตัวอย่างประชากรของชุมชนที่มีการปฏิบัติเป็นเลิศ ( Best Practice Cases) โดยกระจายครอบคลุมชุมชนทั้ง 2 แห่ง และมีความหลากหลายทางด้านรูปแบบกระบวนการการพัฒนาความสำเร็จด้านการส่งเสริมรายได้

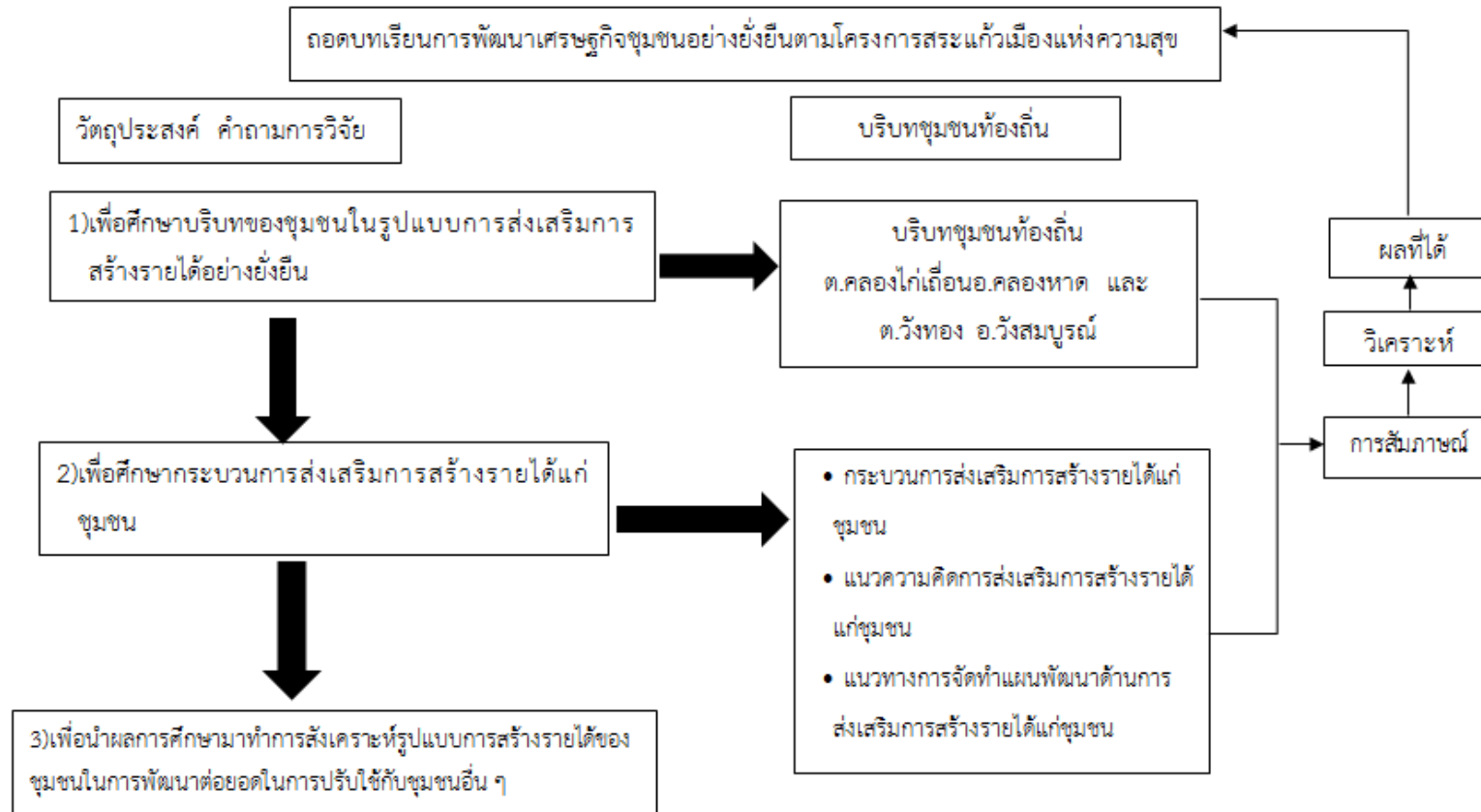
## 1.5 ผลที่คาดว่าจะได้รับ

- 1) ได้รูปแบบด้านการสร้างรายได้ของชุมชน ตามแนวทางนโยบายสระแก้วเมืองแห่งความสุขภายใต้ 4 ดี วิถีพอเพียง
- 2) ได้ข้อเสนอแนะเกี่ยวกับแนวทางการสร้างรายได้ ตามแนวทางนโยบายสระแก้วเมืองแห่งความสุข ภายใต้ 4 ดีวิถีพอเพียง

## 1.6 นิยามศัพท์เฉพาะ

- 1) **ถอดบทเรียน** หมายถึง กระบวนการวิเคราะห์ข้อมูลบริบทของชุมชน เกี่ยวกับการดำเนินงานด้านต่างๆ ที่เกี่ยวข้องกับการพัฒนาเศรษฐกิจชุมชน เพื่อศึกษากระบวนการตามแนวนโยบายการขับเคลื่อนสระแก้วเมืองแห่งความสุข 4 ดีวิถีพอเพียง และนำไปสู่กระบวนการสังเคราะห์สรุปประเด็นของแนวทางการดำเนินงานของชุมชนสู่ความสำเร็จ
- 2) **การพัฒนาเศรษฐกิจชุมชน** หมายถึง รูปแบบการดำเนินงานของชุมชนในการพัฒนาปรับเปลี่ยน วิธีการดำเนินกิจกรรมด้านการสร้างรายได้หรือเพิ่มรายได้ให้แก่ครัวเรือน จนเป็นต้นแบบของครัวเรือน เกิดการขยายผลสู่ระดับท้องถิ่น และเป็นต้นแบบในการขับเคลื่อนสู่ระดับจังหวัด เพื่อเป็นต้นแบบตามแนวทนโยบายสระแก้วเมืองแห่งความสุข 4 ดีวิถีพอเพียง
- 3) **สระแก้วเมืองแห่งความสุข** หมายถึง นโยบายการพัฒนาจังหวัดสระแก้ว ใน 4 มิติ ประกอบด้วย มิติด้านรายได้ดี มิติด้านคนดี มิติด้านสุขภาพดี และมิติด้านสิ่งแวดล้อมดี

### 1.7 กรอบแนวคิด หรือปัญหาที่ต้องการแก้ไขด้วยงานวิจัย



## 1.8 ผลที่คาดว่าจะได้รับ

- 1) ได้รูปแบบการส่งเสริมรายได้ชุมชนตำบลคลองไถ่เถื่อน อำเภอคลองหาด และตำบลวังทอง อำเภอวังสมบูรณ์ จังหวัดสระแก้ว ที่สามารถเป็นต้นแบบในการพัฒนาด้านการส่งเสริมรายได้
- 2) ได้มีการสะท้อนมุมมอง ความคิด ละความเข้าใจของชุมชน ในการสร้างความเข้มแข็งของชุมชน โดยชุมชน ในด้านรูปแบบการส่งเสริมรายได้
- 3) สามารถเก็บข้อมูลปัจจัยอื่น ๆ ที่เป็นปัจจัยเกื้อหนุน และปัจจัยที่มีผลในทางลบต่อการส่งเสริมด้านการส่งเสริมการสร้างรายได้ให้แก่ชุมชน เพื่อนำไปพัฒนา/หาทางแก้ไขปัญหาที่เกิดขึ้น

## บทที่ 2

### บริบทชุมชนท้องถิ่น

ในการดำเนินการวิจัยครั้งนี้ คณะผู้วิจัยได้ทำการศึกษาเอกสารและวรรณกรรมที่เกี่ยวข้อง และได้นำเสนอรายละเอียดของข้อมูลบริบทชุมชน แบ่งออกเป็น 5 ตอน ดังนี้

- 2.1 ข้อมูลทั่วไปและบริบทของพื้นที่สำหรับวิจัยถอดบทเรียน
- 2.2 ทุน/ศักยภาพชุมชน พื้นที่บ้านคลองอึ่งดำและชุมชนทับทิมสยาม 05
- 2.3 ประเด็นบ่งชี้ สภาพปัญหาที่ควรได้รับการพัฒนา/แก้ไข
- 2.4 แนวทางการพัฒนา / แก้ไข ด้วยกระบวนการวิจัย (ชุมชน)

#### 2.1 ข้อมูลทั่วไปและบริบทของพื้นที่สำหรับวิจัยถอดบทเรียน

การศึกษาวิจัยการถอดบทเรียนครั้งนี้ ได้ดำเนินการในการศึกษาพื้นที่ต้นแบบ ด้านการส่งเสริมรายได้ดี โดยเป็นพื้นที่เป้าหมายที่สามารถเป็นต้นแบบในการศึกษาถอดบทเรียน จำนวน 2 พื้นที่ ประกอบด้วย

##### 2.1.1 เทศบาลตำบลวังทอง อำเภอวังสมบูรณ์ จังหวัดสระแก้ว

ตำบลวังทอง เป็นตำบลหนึ่งของอำเภอวังสมบูรณ์ ประชากรส่วนใหญ่อพยพมาจากหลายพื้นที่ของประเทศไทย พื้นที่ส่วนใหญ่ยังคงเป็นพื้นที่เขตป่าสงวน ปัจจุบันทางราชการให้สำนักงานปฏิรูปที่ดินเข้ามาดำเนินการออกหนังสือสำคัญเข้ากิน (สปก.4-01) ส่วนมากเป็นพื้นที่ราบ และที่ราบเชิงเขา มีดินอุดมสมบูรณ์เหมาะแก่การทำสวน และทำมีพื้นที่ในความรับผิดชอบทั้งหมด มีเนื้อที่รวม 143.9 ตารางกิโลเมตร หรือประมาณ 89,937.50 ไร่ ครอบคลุมพื้นที่ตำบลวังทอง อำเภอวังสมบูรณ์ จังหวัดสระแก้ว จำนวน 17 หมู่บ้าน มีจำนวนหลังคาเรือนทั้งหมดในเขตพื้นที่รับผิดชอบ 4,533 หลังคาเรือน มีประชากรทั้งหมด 13,485 คน ประกอบด้วย เพศชาย จำนวน 6,795 คน และเพศหญิง จำนวน 6,690 คน มีเนื้อที่รวม 143.9 ตารางกิโลเมตร หรือประมาณ 89,937.50 ไร่ มีอาณาเขตติดต่อ ดังนี้

ทิศเหนือ	:	ติดต่อกับตำบลวังสมบูรณ์และตำบลวังใหม่
ทิศใต้	:	ติดต่อกับตำบลทับช้าง อำเภอสอยดาว
ทิศตะวันออก	:	ติดต่อกับตำบลวังสมบูรณ์
ทิศตะวันตก	:	ติดต่อกับอำเภอแก่งหางแมว จังหวัดจันทบุรี

โครงสร้างและอำนาจหน้าที่ในการบริหารการปกครองของเทศบาล ประกอบด้วยส่วนสำคัญ 2 ส่วน

1) **สภาเทศบาล** ทำหน้าที่นิติบัญญัติ ประกอบด้วยด้วยสมาชิกสภาเทศบาลซึ่งมาจากการเลือกตั้งโดยตรงของประชาชนตามกฎหมายว่าด้วยการเลือกตั้งสมาชิกสภาท้องถิ่นหรือ ผู้บริหารท้องถิ่น แบ่งออกเป็น 2 เขตเลือกตั้ง เขตเลือกตั้งละ 6 คน วาระการดำรงตำแหน่ง 4 ปี

2) ฝ่ายบริหาร ทำหน้าที่บริหารงานเทศบาล ประกอบด้วย นายกเทศมนตรี มาจากการเลือกตั้งโดยตรงของประชาชน ตามกฎหมายว่าด้วยการเลือกตั้งสมาชิกสภาท้องถิ่นหรือผู้บริหารท้องถิ่น มีวาระการดำรงตำแหน่ง 4 ปี

### 2.1.2 ทุน/ศักยภาพชุมชน พื้นที่ตำบลวังทอง

**ศาสนา** ประชากรส่วนใหญ่ของตำบลวังทอง นับถือศาสนาพุทธ มีศาสนสถานทางพุทธศาสนา เป็นที่ยึดเหนี่ยวจิตใจประชาชนภายในตำบล จำนวน 18 แห่ง ประกอบด้วย วัด 2 แห่ง และ สำนักสงฆ์ 16 แห่ง

**ประเพณีและงานประจำปี** มีขนบธรรมเนียมประเพณีท้องถิ่นที่สำคัญ ดังนี้

- ประเพณีสงกรานต์ เดือนเมษายน
- ประเพณีแห่เทียนเข้าพรรษา เดือนกรกฎาคม
- ประเพณีออกพรรษา เดือนตุลาคม
- ประเพณีลอยกระทง เดือนพฤศจิกายน
- ประเพณีบุญบั้งไฟ เดือนพฤษภาคม
- ประเพณีทำบุญกลางบ้าน เดือนพฤษภาคม

**การสื่อสารของครัวเรือน** การโทรคมนาคม มีโทรศัพท์พื้นฐาน (โทรศัพท์บ้าน) จำนวน 1,200 แห่ง ตู้โทรศัพท์สาธารณะ จำนวน 25 แห่ง มีการประชาสัมพันธ์/ข้อมูลข่าวสาร ทางหอกระจายข่าวประจำหมู่บ้าน จำนวน 17 แห่ง ระบบเสียงตามสาย จำนวน 17 แห่ง อินเทอร์เน็ต จำนวน 1 แห่ง การสื่อสารในระดับหมู่บ้านผ่านหอกระจายข่าว และการประชุมหมู่บ้าน

การคมนาคมติดต่อระหว่างอำเภอ และจังหวัด รวมทั้งการคมนาคมภายในตำบลและหมู่บ้าน ซึ่งอยู่ในความรับผิดชอบของเทศบาลตำบลวังทอง อำเภอวังสมบูรณ์ จังหวัดสระแก้ว มีจำนวนทั้งหมด 32 สายทาง รวมระยะทาง 99.126 กม. แยกรายละเอียดได้ดังนี้

1. ทางหลวงแผ่นดิน หมายเลข 3434 สายเขาแหลม-ทุ่งกบินทร์ ระยะทาง 10,000 เมตร
2. ทางหลวงท้องถิ่น เป็นถนนลาดยาง จำนวน 5 สาย ระยะทาง 22.226 กม.
3. ทางหลวงท้องถิ่น เป็นถนนคอนกรีตเสริมเหล็ก จำนวน 14 สาย ระยะทาง 10.76 กม.
4. ทางหลวงท้องถิ่น เป็นถนนลูกรัง จำนวน 15 สาย ระยะทาง 66.1 กม.
5. สะพานคอนกรีต จำนวน 5 แห่ง

### ข้อมูลด้านเศรษฐกิจ

ประชากรตำบลวังทองส่วนใหญ่ประกอบอาชีพเกษตรกรรม เนื่องจากพื้นที่เหมาะแก่การทำ การเกษตร มีแหล่งน้ำลำคลองหลายสาย และคลองหลัก คือ คลองพระสะทึง ที่ปัจจุบันมีการสร้างอ่างเก็บ น้ำคลองพระสะทึง ที่มีความจุอ่าง 65 ล้านลูกบาศก์เมตร เพื่อกักเก็บน้ำส่งน้ำให้พื้นที่การเกษตร และบรรเทา อุทกภัยในจังหวัดสระแก้ว และจังหวัดปราจีนบุรี ซึ่งมีแผนการสร้างระบบส่งน้ำไปยังคลองสายหลัก สายซอย สายแยกซอย ให้แล้วเสร็จภายในปี 2563 ก็จะเพิ่มพื้นที่ชลประทานได้อีก 40,640 ไร่ ครอบคลุมพื้นที่ 4 ตำบล ของ 3 อำเภอ ได้แก่ อำเภอวังสมบูรณ์ อำเภอวังน้ำเย็น และอำเภอเขาฉกรรจ์ นอกจากนี้ยังใช้เขื่อนคลอง พระสะทึงเป็นแหล่งจับสัตว์น้ำบริโภคและจำหน่ายในหมู่บ้านตำบล และเป็นแหล่งท่องเที่ยวทางธรรมชาติ

เกษตรที่ทำในพื้นที่ ได้แก่ พืชไร่ ได้แก่ มันสำปะหลัง อ้อย ข้าวโพด เป็นต้น พืชสวน ได้แก่ ชมพู่ ลำไย ฝรั่ง มะม่วง เป็นต้น การเลี้ยงสัตว์ ได้แก่ โคนม โคเนื้อ ไก่ สุกร การปลูกพืชผัก ได้แก่ แตงกวา คื่นช่าย กวางตุ้ง ผักชี มะเขือ ถั่วฝักยาว เป็นต้น

### หน่วยธุรกิจในเขตเทศบาลตำบลวังทอง

ประเภทหน่วยธุรกิจ	ปี 2560	ปี 2559
ร้านค้า	34	34
โรงสี	-	-
ปั้มน้ำมัน	3	3
โรงงานอุตสาหกรรม (โรงงานพลาสติก)	1	1
ลานมัน	2	2
ร้านขายสารเคมีและปุ๋ยเคมี	2	2
ฟาร์มเป็ด	2	2
ฟาร์มไก่	2	2
ร้านรับซื้อยางพารา	1	1
ร้านตัดผม+ร้านเสริมสวย	1	1
คลินิกการพยาบาลและการผดุงครรภ์+สถานพยาบาล	2	2
ร้านซ่อมรถ	4	4

ตารางที่ 2 แสดงข้อมูลหน่วยธุรกิจในพื้นที่ตำบลวังทอง

กองทุนหมู่บ้านและการดำเนินงาน ตำบลวังทอง แบ่งการปกครองเป็น 17 หมู่บ้าน สมาชิก ของหมู่บ้านไม่น้อยกว่า 90% เป็นสมาชิกของกองทุน เช่น กองทุนหมู่บ้าน 1,000,000 บาท กองทุนยา กองทุนกลุ่มแม่บ้านเกษตรกร กองทุนปลูกทานตะวัน และกองทุนข้าวโพดชุมชน และกองทุน SML กองทุน ที่หมู่ 1 เป็นกองทุนระดับใหญ่



### 2.1.3 ประเด็นบ่งชี้ สภาพปัญหาที่ควรได้รับการพัฒนา/แก้ไข

จากการศึกษาการถอดบทเรียนพื้นที่เป้าหมายด้านเศรษฐกิจชุมชน ด้านการส่งเสริมรายได้ดีของชุมชนบ้านคลองอึ่งดำ ตำบลวังทอง อำเภอวังสมบูรณ์ จังหวัดสระแก้ว สามารถสรุปประเด็นบ่งชี้สภาพปัญหาที่ควรได้รับการแก้ไขและพัฒนา ได้ 4 ประเด็น คือ

- 1) ปัญหาเด็กและเยาวชน สถานการณ์ปัญหาเด็กและเยาวชนขาดความอบอุ่นในครอบครัว การคบเพื่อนและสภาพแวดล้อมที่มีสิ่งยั่วยุ หรือพฤติกรรมเลียนแบบ จนเป็นที่มาของการเข้าไปเกี่ยวข้องกับปัญหายาเสพติด
- 2) ปัญหาภัยแล้ง ประชาชนได้รับความเดือนร้อนขาดแคลนน้ำในการเกษตรและอุปโภคบริโภค
- 3) ปัญหาความยากจน ประชาชนในหมู่บ้านมีฐานะยากจนตกเกณฑ์ จปฐ. มีคุณภาพชีวิตที่ไม่ดีนัก ในปี 2552 หมู่บ้านจึงหันมาใช้แนวคิดเศรษฐกิจพอเพียงในครัวเรือน โดยมีพัฒนาชุมชน และ ชกส.เข้ามาส่งเสริมอาชีพทำขนม ทำสบู่ น้ำยาล้างจานใช้ในครัวเรือน

### 2.2 องค์การบริหารส่วนตำบลคลองไถ่เถื่อน อำเภอคลองหาด จังหวัดสระแก้ว

ตำบลคลองไถ่เถื่อน จัดตั้งเมื่อวันที่ 12 ตุลาคม พ.ศ. 2531 เป็นตำบลหนึ่งในเจ็ดตำบลอำเภอคลองหาด ได้รับประกาศจัดตั้งจากสภาตำบลเป็นองค์การบริหารส่วนตำบลคลองไถ่เถื่อน เมื่อวันที่ 16 ธันวาคม พ.ศ. 2539 ที่ตั้งองค์การบริหารส่วนตำบลคลองไถ่เถื่อน ตั้งอยู่เลขที่ 66 หมู่ที่ 5 ถนนคลองไถ่เถื่อน - ไทยอุดม ตำบลคลองไถ่เถื่อน อำเภอคลองหาด จังหวัดสระแก้ว ตั้งอยู่ทางทิศใต้ของอำเภอคลองหาด ซึ่งมีระยะทางห่างจากที่ตั้งที่ว่าการอำเภอคลองหาด ประมาณ 10 กิโลเมตร

ทิศเหนือ จดตำบลคลองหาด อำเภอคลองหาด จังหวัดสระแก้ว

ทิศใต้ จดตำบลทุ่งขนาน อำเภอสอยดาว จังหวัดจันทบุรี

ทิศตะวันออก จดประเทศกัมพูชาประชาธิปไตย

ทิศตะวันตก จดตำบลไทยอุดม อำเภอคลองหาด จังหวัดสระแก้ว

เนื้อที่ตำบลคลองไถ่เถื่อน มีเนื้อที่ทั้งสิ้น 87.50 ตารางกิโลเมตรหรือประมาณ 54,690 ไร่ ภูมิประเทศพื้นที่ประมาณร้อยละ 99 เป็นที่ราบเชิงเขา มีเทือกเขาที่สำคัญคือ

- เทือกเขาจันทร์แดง
- เทือกเขากมมะม่วง
- เทือกเขาตาจ้อก

จำนวนหมู่บ้าน ในเขตองค์การบริหารส่วนตำบลคลองไถ่เดือนแบ่งพื้นที่การปกครองออกเป็น 11 หมู่บ้าน ประกอบด้วย บ้านคลองไถ่เดือน บ้านจันทร์แดง บ้านเขาตังกอก บ้านคลองเจริญ บ้านคลองไถ่เดือน บ้านกลุ่มตาขวัญ บ้านศาลาเขียว บ้านคลองซบ บ้านคลองใหญ่พัฒนา บ้านทับทิมสยาม 05 บ้านเขาตังกอกสอง จำนวนประชากรตำบลคลองไถ่เดือน มีจำนวนประชากรทั้งสิ้น 6,088 คน แยกเป็นชาย จำนวน 3,034 คน เป็นหญิง จำนวน 3,054 คน มีจำนวนครัวเรือนทั้งสิ้น 1,915 ครัวเรือน มีความหนาแน่นของประชากร โดยเฉลี่ย 27.52 คน/ตารางกิโลเมตร

## 2.2.1 ทุน/ศักยภาพชุมชน พื้นที่ตำบลคลองไถ่เดือน

### สภาพทางเศรษฐกิจ

#### 1) อาชีพ

- เกษตรกรรม/การเลี้ยงสัตว์
- รับจ้าง
- ค้าขาย

#### 2) พืชเศรษฐกิจ

- อ้อย มันสำปะหลัง ข้าวโพด ลำไย ยางพารา ปาล์ม กัญชง ไข่ อื่นๆ

#### 3) หน่วยธุรกิจในเขตองค์การบริหารส่วนตำบล

- ปั้มน้ำมันขนาดเล็ก (1-2 หัวจ่าย)	จำนวน	5	แห่ง
- โรงสีข้าวขนาดเล็ก	จำนวน	2	แห่ง
- สถานที่รับซื้อผลผลิตทางการเกษตร	จำนวน	2	แห่ง
- ร้านอาหาร (ร้านครัวอเนก)	จำนวน	1	แห่ง
- ศูนย์บริการ (ล้างรถ)	จำนวน	1	แห่ง

### สภาพทางสังคม

#### 1) สถาบันและองค์กรทางศาสนา

ลำดับที่	วัด/สำนักสงฆ์/ที่พักสงฆ์/ศาลเจ้า	หมู่ที่	หมายเหตุ
1	วัดคลองไก่อีئون	5	
2	วัดทับทิมสยาม 05	10	
3	วัดเขาตังกอก	3	
4	สำนักสงฆ์เขาจันทร์แดง	2	
5	สำนักสงฆ์คลองเจริญ	4	
6	สำนักสงฆ์ถ้ำผาสวรรค์	6	
7	สำนักสงฆ์บ้านคลองใหญ่พัฒนา	9	
8	ที่พักสงฆ์บ้านคลองซั๊บ	8	
9	ที่พักสงฆ์ถ้ำเพชรโพธิ์ไทร	1	
10	ที่พักสงฆ์ถ้ำเพชรมรกต (ทับทิมสยาม 05)	10	
11	รอยพระพุทธบาท (ทับทิมสยาม 05)	10	
12	ศาลแม่ย่าหอม	1,3,5	

#### 2) การสาธารณสุข

ลำดับ	ชื่อ/สถานที่	หมู่ที่	บุคลากร	หมายเหตุ
1	โรงพยาบาลส่งเสริมสุขภาพตำบล (บ้านเขาตังกอก)	3	4	
2	โรงพยาบาลส่งเสริมสุขภาพตำบล (บ้านคลองไก่อีئون)	5	5	
3	โรงพยาบาลส่งเสริมสุขภาพตำบล (บ้านทับทิมสยาม 05)	10	2	
	รวม	3	11	

- อัตราการมีและใช้ส้วมราดน้ำ ร้อยละ 100

#### 3) การเกษตร

- ศูนย์ถ่ายทอดเทคโนโลยีการเกษตร จำนวน 1 แห่ง
- ศูนย์ฝึกและพัฒนาอาชีพทับทิมสยาม 02 จำนวน 1 แห่ง
- ศูนย์วิจัยพืชและอาหารสัตว์ 02 จำนวน 1 แห่ง

แหล่งท่องเที่ยว จำนวน 4 แห่ง

- ถ้ำเพชรโพธิ์ไตร (หมู่ที่ 1)
- ถ้ำน้ำเขาศิวะ (หมู่ที่ 11)
- ถ้ำมรกต (ทับทิมสยาม 05 หมู่ที่ 10)
- รอยพระพุทธรูป (ทับทิมสยาม 05 หมู่ที่ 10)

### การบริการพื้นฐาน

การคมนาคม

- ทางหลวงหมายเลข 3395 สายคลองหาด – สอยดาว จ. จันทบุรี
- ทางหลวงหมายเลข 3021 สายคลองไถ่เถื่อน – วังสมบูรณ์
- ทางหลวงหมายเลข 4041 สายคลองไถ่เถื่อน – ไทยอุดม
- ทางหลวงหมายเลข 3049 สายศาลาเขียว – คลองทราย
- ถนนคอนกรีตเสริมเหล็กภายในหมู่บ้าน จำนวน 28 สาย
- ถนนลาดยางภายในหมู่บ้าน จำนวน 9 สาย
- ถนนลูกรังภายในหมู่บ้าน จำนวน 11 สาย

แหล่งน้ำธรรมชาติ

- ลำน้ำ ลำห้วย จำนวน 12 แห่ง
- บึง หนอง และอื่นๆ จำนวน 11 แห่ง

แหล่งน้ำที่สร้างขึ้น

- ฝาย จำนวน 16 แห่ง
- บ่อน้ำตื้น จำนวน 26 บ่อ
- บ่อบาดาล จำนวน 41 บ่อ
- ถังเก็บน้ำฝน จำนวน 31 แห่ง
- อ่างเก็บน้ำ สระเก็บน้ำ จำนวน 25 แห่ง
- แก้มลิง จำนวน 3 แห่ง
- ระบบประปาหมู่บ้าน จำนวน 11 แห่ง

## ข้อมูลอื่นๆ

ทรัพยากรธรรมชาติได้แก่

- ป่าไม้
- ภูเขา
- ถ้ำน้ำ

### 2.2.2 ประเด็นบ่งชี้ สภาพปัญหาที่ควรได้รับการพัฒนา/แก้ไข

จากการศึกษาการถอดบทเรียนพื้นที่เป้าหมายด้านเศรษฐกิจชุมชน ด้านการส่งเสริมรายได้ดีของชุมชนบ้านทับทิมสยาม 05 ตำบลคลองไถ่เถื่อน อำเภอลองหาด จังหวัดสระแก้ว สามารถสรุปประเด็นบ่งชี้สภาพปัญหาที่ควรได้รับการแก้ไขและพัฒนา ได้ 4 ประเด็น คือ

- 1) ปัญหาโครงสร้างพื้นฐานโดยเฉพาะระบบน้ำประปา ไม่เพียงพอกับความต้องการเส้นทางการคมนาคมสายหลักชำรุด โดยเฉพาะช่วงฤดูฝน ปัญหาด้านการออกเอกสารสิทธิ์ในที่ดินทำกิน
- 2) ปัญหาด้านเศรษฐกิจ เกิดปัญหาราคาผลผลิตทางการเกษตรตกต่ำ ทำให้เกษตรกรเกิดปัญหาขาดทุน และมีหนี้สินเพิ่มมากยิ่งขึ้น ไม่มีตลาดรองรับผลผลิตทางการเกษตร ประชาชนยังไม่ยอมรับอาชีพที่ทางราชการส่งเสริม มีข้อจำกัดในการนำเทคโนโลยีใหม่มาใช้ในการวางแผนการผลิต ขาดแรงงานคุณภาพ ส่วนใหญ่เป็นแรงงานไร้ฝีมือ ทำให้มีรายได้ต่ำ
- 3) ปัญหาด้านสังคม เนื่องจากพื้นที่ดังกล่าว เป็นพื้นที่ที่มีอาณาเขตติดกับประเทศกัมพูชา จึงทำให้เกิดความไม่ปลอดภัยในชีวิตและทรัพย์สินของประชาชน เกิดการลักลอบการค้าของผิดกฎหมาย การลักลอบเข้าเมืองโดยผิดกฎหมาย เกิดปัญหายาเสพติดแพร่ระบาดในกลุ่มผู้ใช้แรงงาน เยาวชน และสถาบันการศึกษา มีการอพยพเคลื่อนย้ายแรงงานออกจากพื้นที่สู่เมืองใหญ่
- 4) ปัญหาด้านแหล่งน้ำ เกิดการขาดแคลนแหล่งน้ำในการอุปโภคบริโภค โดยเฉพาะแหล่งน้ำเพื่อใช้ในการเกษตรในฤดูแล้ง เนื่องจากแหล่งน้ำที่มีอยู่เดิมเกิดความตื้นเขิน และไม่มีแหล่งกักเก็บน้ำขนาดใหญ่ ทำให้ไม่เพียงพอต่อความต้องการกับพื้นที่เกษตรกรรม

## บทที่ 3

### วิธีดำเนินการวิจัย

การวิจัยครั้งนี้ มีวัตถุประสงค์ 1) เพื่อศึกษาบริบทของชุมชนในรูปแบบการส่งเสริมการสร้างรายได้ อย่างยั่งยืน 2) เพื่อศึกษากระบวนการส่งเสริมการสร้างรายได้แก่ชุมชน และ 3) เพื่อนำผลการศึกษามาทำการสังเคราะห์รูปแบบการสร้างรายได้ของชุมชนในการพัฒนาต่อยอดในการปรับใช้กับชุมชนอื่นๆ

คณะผู้วิจัยได้ดำเนินการศึกษาค้นคว้าตามหัวข้อต่อไปนี้

- 3.1 กลุ่มเป้าหมาย/ผู้ร่วมโครงการ
- 3.2 แผนงานและวิธีการดำเนินการวิจัย
- 3.3 เครื่องมือที่ใช้ในการสำรวจ เก็บรวบรวมข้อมูล
- 3.4 การวิเคราะห์ประมวลผลข้อมูล
- 3.5 หลักเกณฑ์การคำนวณคะแนนและการแปลผล

#### 3.1 กลุ่มเป้าหมาย/ผู้ร่วมโครงการ

3.1.1 รายนามผู้ร่วมโครงการ ประชาชน/ชุมชนในพื้นที่ตำบลคลองไถ่เถื่อน อำเภอคลองหาด และตำบลวังทอง อำเภอวังสมบูรณ์ จ.สระแก้ว

3.1.2 รายชื่อนักศึกษา

3.1.3 รายนามภาคีที่เกี่ยวข้อง เช่น ผู้แทนจากหน่วยงานองค์กรปกครองส่วนท้องถิ่น

#### 3.2 แผนงานและวิธีการดำเนินการวิจัย (เพื่อให้สามารถตอบข้อสงสัยหรือแก้ปัญหาได้)

ในการดำเนินการวิจัยในครั้งนี้ ใช้การวิจัย 2 รูปแบบ ได้แก่ การวิจัยเชิงคุณภาพ (Qualitative research) เป็นการวิจัยที่มุ่งวิเคราะห์ แปลความหมายเกี่ยวกับรูปแบบการสร้างรายได้ของชุมชนเป็นการอธิบายภาพรวมของความรู้สึกนึกคิด ความชื่นชอบ ความไม่ชอบ ความเชื่อและประสบการณ์ ในช่วงระยะเวลาหนึ่งซึ่งการวิเคราะห์ข้อมูลเป็นลักษณะของการวิเคราะห์จากส่วนย่อยแล้วสรุปเป็นข้อเท็จจริงใหญ่ที่เรียกว่า การวิเคราะห์อุปมาน (Inductive approach) (สุภางค์ จันทวานิช, 2547) ผู้วิจัยได้ดำเนินการโดยใช้วิธีการวิจัยใน 2 วิธี ดังต่อไปนี้

3.2.1 การวิจัยเชิงเอกสาร (Documentary Research) โดยมุ่งเน้นศึกษาค้นคว้าตำราทางวิชาการ เอกสารทางราชการ เพื่อให้ได้ข้อมูลข้อสถิติที่เป็นตัวเลขของตัวแปรสำคัญที่วางไว้เพื่อนำมาอ้างอิงเป็นข้อค้นพบ (Finding) อันจะทำให้ผลงานวิจัยเกิดความน่าเชื่อถือ (Reliability) และความแม่นยำ (Validity)

3.2.2 การสัมภาษณ์ (Interviews) โดยการเก็บข้อมูลด้วยวิธีการใช้การสัมภาษณ์ โฟกัสกรุป หรือเสวนากลุ่มย่อยและการกรอกแบบสอบถามไปยังกลุ่มเป้าหมายการเก็บข้อมูลจากกลุ่มตัวอย่างการวิจัยเชิงคุณภาพ จำนวนตำบลละ 60 คน

การวิจัยเชิงปริมาณ (Quantitative research) เป็นการศึกษาโดยผู้วิจัยได้ทำการค้นคว้าเอกสาร และงานวิจัยที่เกี่ยวข้องให้ตรงตามวัตถุประสงค์

### 3.3 แผนการดำเนินงาน (ระยะเวลา 6 เดือน)

ลำดับ	กิจกรรม	2561 (เดือน)								
		1	2	3	4	5	6	7	8	
1	ประชุมวางแผนและมอบหมายงาน									สังเคราะห์งาน ร่วมกัน
2	ติดต่อประสานงานหน่วยงานที่เกี่ยวข้อง									
3	ลงพื้นที่ สํารวจเก็บข้อมูลศึกษาบริบทชุมชน									
4	จัดเวทีถอดบทเรียนและสรุปบทเรียนเพื่อค้นหาและพัฒนานวัตกรรมที่เกิดขึ้นจากการปฏิบัติงานตามแผนงาน/โครงการ									
5	ติดตาม สํารวจ ประเมินผลการดำเนินกิจกรรม ตามตัวชี้วัด									
6	ประชุม สรุปงานจัดทำรูปเล่มและเผยแพร่ข้อมูล									

#### วิธีการดำเนินงาน (ตัวอย่าง)

วิธีการดำเนินงานหลัก	อธิบายวิธีการดำเนินการ	ช่วงเวลาดำเนินการ
- จัดตั้งคณะดำเนินงาน ทีมวิจัย	มีการจัดตั้งคณะกรรมการดำเนินงาน ตามคำสั่งเลขที่ .....ลงวันที่ เดือน ปี	
- ออกแบบและสำรวจข้อมูลศักยภาพพื้นที่ ต้นทุน ปัญหา	มีการประชุมคณะกรรมการดำเนินงาน เพื่อดำเนินการจัดตั้งคณะนักวิจัย ในวันที่ เดือน ปี	

วิธี การดำเนินงานหลัก	อธิบาย วิธีดำเนินการ	ช่วงเวลา ดำเนินการ
- การดำเนินการเพื่อการได้มาของ โจทย์วิจัย	มีการเสนอชื่อที่ปรึกษา และพี่เลี้ยง โครงการวิจัย เพื่อมาให้คำปรึกษาในคณะ นักวิจัย และกำหนดประเด็นในการลงชุมชน เพื่อเลือกพื้นที่ชุมชน	
-วิธีการประสานงานผู้มีส่วนได้ส่วน เสีย (ผู้แทนชุมชน องค์กรปกครองส่วน ท้องถิ่นและหน่วยงานราชการที่ เกี่ยวข้องกับพื้นที่)	ประสานงานกับเครือข่ายภาคประชาสังคม จังหวัดปทุมธานี ซึ่งเป็นแกนนำที่ขับเคลื่อนการ ทำงานภาคประชาชนในพื้นที่จังหวัดสระแก้ว ในการลงพื้นที่ในการทำความรู้จักกับแกนนำชุมชน และบริบทชุมชน	
การจัดเวทีประชาคม ระหว่าง นักวิจัย และผู้มีส่วนได้ส่วนเสีย	คณะทำงานลงพื้นที่ ..... เมื่อวันที่ .....โดยการจัด เวทีประชาคม เพื่อพูดคุยกับระดับแกนนำหรือ ผู้นำชุมชน การจัดเวทีประชาคมครั้งนี้เพื่อทำ ความรู้จักและทำความเข้าใจบริบทชุมชนใน เบื้องต้น โดยมีกลุ่มเป้าหมาย คือ ..... เพื่อสอบถามถึงสภาพบริบทใน พื้นที่ สภาพปัญหาของพื้นที่ และความต้องการ ของชุมชนในเบื้องต้น	
- เก็บข้อมูล	Focus group / 7 เครื่องมือชุมชน	
- จัดเวทีประชาคมเพื่อคืนข้อมูล ระหว่างนักวิจัย และผู้มีส่วนได้ส่วน เสีย เพื่อหาโจทย์วิจัย	จากการจัดเวทีประชาคม ..... และการ สำรวจข้อมูลโดยการแจกแบบสอบถามราย ครัวเรือน และได้จัดเวทีประชาคมเพื่อคืน ข้อมูลที่ได้จากการเก็บรวบรวมข้อมูล และ ส่งคืนแก่ชุมชนเพื่อให้ชุมชนได้ทราบข้อมูลและ สถานการณ์ในพื้นที่อย่างมีส่วนร่วมระหว่าง ชาวบ้านและนักวิจัย จนเกิดโจทย์วิจัยจาก ความต้องการของชุมชนอย่างแท้จริง	



วิธี การดำเนินงานหลัก	อธิบาย วิธีดำเนินการ	ช่วงเวลา ดำเนินการ
- การพัฒนาข้อเสนอโครงการ ระหว่างนักวิจัยนักวิจัยเชิงพื้นที่ และจัดตั้งคณะนักวิจัยของ โครงการเพื่อหาโจทย์วิจัย และ พัฒนาโครงการวิจัยร่วมกัน	จัดประชุมวันที่ ..... ณ ..... โดย นักวิจัยนำเสนอ(ร่าง) ข้อเสนอเชิงหลักการ (Concept Paper) และนักวิจัยปรับแก้ไข ข้อเสนอเชิงหลักการ (Concept Paper) ตาม ข้อเสนอแนะของกรรมการโครงการวิจัยราย ประเด็น (B) และผู้ทรงคุณวุฒิ	
เสนอโครงการและทำสัญญา	เสนอโครงการและจัดทำ TOR	
- การดำเนินการแก้ไขปัญหา / พัฒนางานตามกระบวนการของ โจทย์วิจัยร่วมกับชุมชน นักวิจัยเชิง พื้นที่ และ อบต.	ดำเนินกิจกรรมโครงการ (แนบกิจกรรมรายโครงการ)	
สรุปผล วิเคราะห์ผลและและถอด บทเรียน	ชุมชน อบต. คณะวิจัย และภาคี ร่วมกันสรุป ผีเสื้อถอดบทเรียน โครงการ องค์กรความรู้ นวัตกรรม	
จัดเวทีประชาคมเพื่อคืนข้อมูล ระหว่างนักวิจัย และผู้มีส่วนได้ส่วน เสีย	การแลกเปลี่ยนเรียนรู้เพื่อร่วมกันพัฒนาสู่ นโยบายสาธารณะ ระดับชุมชน/ จังหวัด	
จัดทำรายงาน และเผยแพร่ผลงาน		

### 3.4 เครื่องมือที่ใช้ในการสำรวจ เก็บรวบรวมข้อมูล

3.4.1 เครื่องมือวิจัยชุมชน 7 เครื่องมือ เพื่อเป็นเครื่องมือในการเก็บข้อมูล ประกอบด้วย

- 1) ใองชีวิต
- 2) ปฏิทินการผลิต-ปฏิทินฤดูกาล
- 3) เส้นแบ่งเวลา หรือ Time line
- 4) ทำเนียบผู้รู้
- 5) การวิเคราะห์ผู้มีส่วนร่วม / ต้นไม้ปัญหา

3.4.2 เครื่องมือประเมินผลการดำเนินงาน ประกอบด้วย

- 1) แบบสอบถาม
- 2) การสัมภาษณ์เชิงลึก /สะท้อนความรู้สึกการเปลี่ยนแปลง

### 3.4.3 เครื่องมือการถอดบทเรียน ผีเสื้อถอดบทเรียนกระบวนการ

ตัวแบบการถอดบทเรียน “ผีเสื้อถอดบทเรียนกระบวนการ” เพื่อปรับใช้ได้ทุกขั้นตอนการทำงานในพื้นที่ โดยให้ชุมชนและทีมวิจัยทั้งฝ่ายภาควิชาการและพื้นที่ (อบต.) ร่วมกันคิด และพัฒนาระหว่างการดำเนินงานร่วมกันในแต่ละชั้น

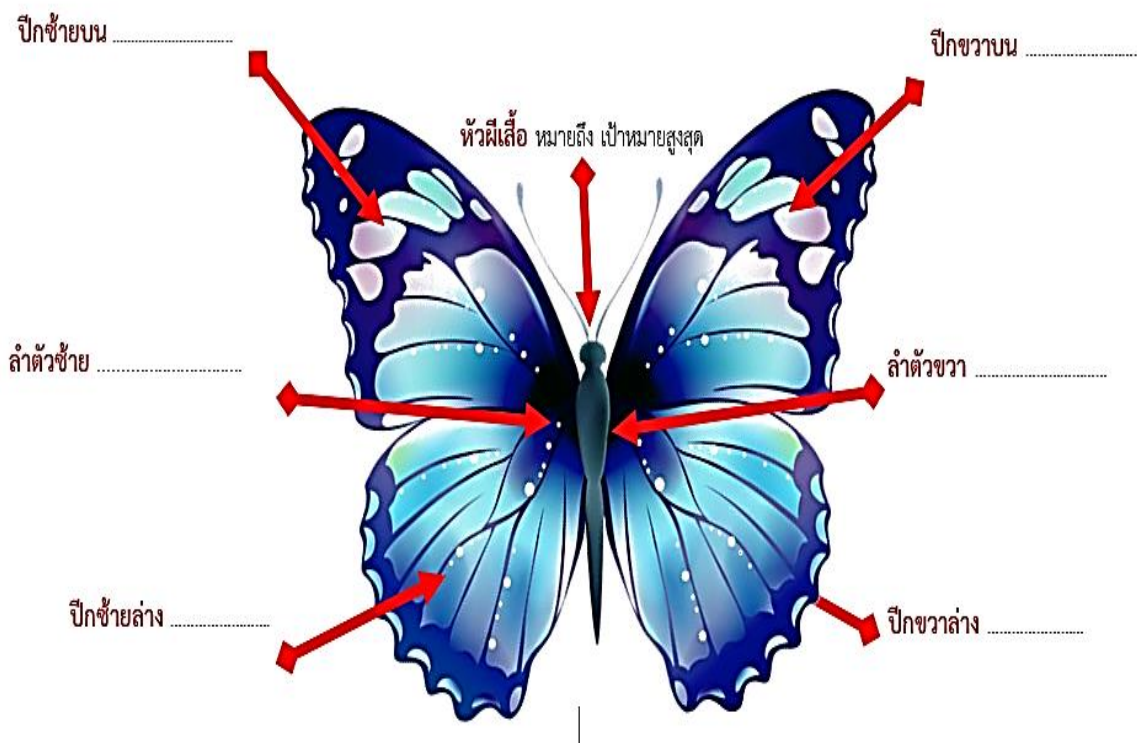
ผีเสื้อถอดบทเรียนรายโครงการ (ทีมC)

ผีเสื้อถอดบทเรียนรายประเด็น (ทีมB)

ผีเสื้อถอดบทเรียนระบบการบริหาร (ทีมA)

#### ผีเสื้อถอดบทเรียน

การขับเคลื่อนมหาวิทยาลัยสู่ความร่วมมือชุมชนท้องถิ่นบนฐานงานวิจัยเชิงพื้นที่



ภาพที่ 3 ผีเสื้อถอดบทเรียน

3.4.1.1 ฝึเสื้อถอดบทเรียนรายโครงการ (ทีม C) ประกอบด้วยรายละเอียด แต่ละส่วน ดังนี้

- 1) หัวฝึเสื้อ: เป้าหมายสูงสุดของโครงการ
- 2) ปีกซ้ายบน: งานวิจัยเปลี่ยนแปลงอะไรบ้าง หลังจากทีชุมชนและทีมวิจัยทั้งฝ่ายภาควิชาการและพื้นที่ (อบต.) ร่วมกันคิด และวิจัยเพื่อพัฒนาพื้นที่กับโครงการงาน สสส.
- 3) ลำตัวซ้าย: ข้อเสนอแนะเชิงนโยบายสาธารณะ
- 4) ปีกซ้ายล่าง: กระบวนการในการทำงานวิจัยที่ใช้ในการทำงานของโครงการ (ในลักษณะ สร้างคน สร้างงาน สร้างเครือข่าย แบบบูรณาการพันธกิจสัมพันธ์กับชุมชน และภาคี)
- 5) ปีกขวาบน: ผลการเปลี่ยนแปลง จากการสร้างคน สร้างงาน สร้างเครือข่ายชุมชนเรียนรู้ (พร้อมยก Case Support)
- 6) ลำตัวขวา: ข้อเสนอแนะต่อผู้เกี่ยวข้อง
- 7) ปีกขวาล่าง: นวัตกรรม องค์ความรู้ ชุดความรู้ และอะไรดี ๆ ที่เกิดขึ้น ทั้งที่คาดคิดและไม่คาดคิด จากโครงการ

3.4.1.2 ฝึเสื้อถอดบทเรียนรายประเด็น (ทีมB) ประกอบด้วย รายละเอียดแต่ละส่วน ดังนี้

- 1) หัวฝึเสื้อ: เป้าหมายสูงสุดของโครงการ
- 2) ปีกซ้ายบน: งานวิจัยเปลี่ยนแปลงอะไรบ้าง หลังจากทีชุมชนและทีมวิจัยทั้งฝ่ายภาควิชาการและพื้นที่ (อบต.) ร่วมกันคิด และวิจัยเพื่อพัฒนาพื้นที่กับโครงการงาน สสส. ระบบบริหารงานวิจัยเปลี่ยนแปลงอะไรบ้าง หลังจากทำงานกับงาน สสส.
- 3) ลำตัวซ้าย: ข้อเสนอแนะเชิงนโยบายสาธารณะ
- 4) ปีกซ้ายล่าง: กระบวนการในการทำงานวิจัยที่ใช้ในการทำงานของรายประเด็น (ในลักษณะ สร้างคน สร้างงาน สร้างเครือข่าย แบบบูรณาการพันธกิจสัมพันธ์กับชุมชน และภาคี)
- 5) ปีกขวาบน: ผลการเปลี่ยนแปลง จากการสร้างคน สร้างงาน สร้างเครือข่ายชุมชนเรียนรู้ (พร้อมยก Case Support)
- 6) ลำตัวขวา: ข้อเสนอแนะต่อผู้เกี่ยวข้อง
- 7) ปีกขวาล่าง: นวัตกรรม องค์ความรู้ ชุดความรู้ และอะไรดี ๆ ที่เกิดขึ้น ทั้งที่คาดคิดและไม่คาดคิด

3.4.1.3 ฝึเสื้อถอดบทเรียนรายประเด็น (ทีม A) ประกอบด้วย รายละเอียดแต่ละส่วน ดังนี้

- 1) หัวฝึเสื้อ: เป้าหมายสูงสุดของโครงการ
- 2) ปีกซ้ายบน: ระบบบริหารงานวิจัยเปลี่ยนแปลงอะไรบ้าง หลังจากทำงานกับงาน สสส.
- 3) ลำตัวซ้าย: ข้อเสนอแนะเชิงนโยบายสาธารณะ แต่ละประเด็น
- 4) ปีกซ้ายล่าง: กระบวนการในการทำงาน มรภ. และ ชุมชน (สร้างคน สร้างงาน สร้างเครือข่าย)

5) ปีกขาบน: ผลจากการสร้างคน สร้างงาน สร้างเครือข่าย ชุมชนเรียนรู้ (พร้อมยก Case Support)

6) ลำตัวขวา: ข้อเสนอแนะต่อผู้เกี่ยวข้อง

7) ปีกขาล่าง: นวัตกรรม องค์ความรู้ชุดความรู้ และอะไรดีๆ ที่เกิดขึ้น ทั้งที่คาดคิด และไม่คาดคิด

### 3.5 การวิเคราะห์ประมวลผลข้อมูล และประเมินติดตามโครงการ

3.5.1 สำหรับข้อมูลที่ได้จากแบบสอบถาม และความพึงพอใจเพื่อวัดระดับการเปลี่ยนแปลงของผลโครงการที่มีต่อชุมชน โดยคณะผู้วิจัยนำแบบสอบถามที่รวบรวมได้มาดำเนินการ ดังนี้

1) การตรวจสอบข้อมูล (Editing) โดยผู้วิจัยตรวจสอบความสมบูรณ์ของการตอบแบบสอบถามและแยกแบบสอบถามที่ไม่สมบูรณ์ออก

2) การลงรหัส (Coding) นำแบบสอบถามที่ถูกต้องเรียบร้อยแล้วมาลงรหัสตามที่ได้กำหนดไว้

3) การประมวลผลข้อมูลที่ลงรหัสแล้ว โดยใช้โปรแกรมสถิติสำเร็จรูปเพื่อการวิจัยทางสังคมศาสตร์ คำนวณคะแนนและการแปรผลด้วยสถิติพื้นฐาน ได้แก่ ค่าร้อยละ ค่าเฉลี่ยและความเบี่ยงเบนมาตรฐาน

3.5.2 สำหรับแบบสอบถามที่เป็นปลายเปิด ผู้วิจัยได้ใช้วิธีวิเคราะห์เนื้อหา (Content Analysis)

3.5.3 รูปแบบอื่น ๆ ตามลักษณะงานของโครงการ

กรณีที่เป็นเล่มที่ส่งเคราะห์รายประเด็น (ทีม B) และเล่มรายงานโครงการ (ทีม A)

เพิ่มข้อ 3.5

3.5 แบบ ประเมินรายประเด็นโดยใช้รูปแบบ CIPOO และแบบประเมินงานวิจัย พันธกิจสัมพันธ์ ที่พัฒนาโดย เครือข่าย มรภ.ร่วมกับ สกว.

## บทที่ 4

### ผลการวิจัยและอภิปรายผล

ผลการวิจัยและอภิปรายผล ของโครงการชุด สสส. ประกอบด้วย 3 ส่วนหลัก

#### 4.1 ผลและการวิเคราะห์ที่สอดคล้องกับวัตถุประสงค์ในการทำงานวิจัย

โดยแสดงการวิจัยร่วมกับวิเคราะห์ร่วมกับข้อมูลจากการใช้เครื่องมือวิจัยชุมชน เพื่อเป็นเครื่องมือในการเก็บข้อมูล ซึ่งประกอบด้วย

##### 4.1.1 การวิเคราะห์ผู้มีส่วนร่วม / ต้นไม้ปัญหา

#### 4.2 ปัญหาที่ได้รับการแก้ไข/องค์ความรู้ นวัตกรรมที่เกิดขึ้น

สรุปผลการวิเคราะห์ปัญหาที่ได้รับการแก้ไขของชุมชนบ้านคลองอึ่งดำ ตำบลวังทอง อำเภอวังสมบูรณ์ จังหวัดสระแก้ว เป็นชุมชนที่มีความหลากหลายทางชาติพันธุ์ โดยเริ่มเข้ามาตั้งถิ่นฐาน ณ บ้านคลองอึ่งดำ ตำบลวังทอง เมื่อปี พ.ศ. 2521 เดิมเป็นพื้นที่ป่า และมีการบริหารจัดการพื้นที่โดยการแบ่งขายที่ดินให้กับผู้ที่เข้ามาอยู่อาศัย มีพื้นที่ทั้งหมด 8 ตารางกิโลเมตร หรือประมาณ 5,000 ไร่ ชาวบ้าน ชุมชนบ้านคลองอึ่งดำ ประกอบอาชีพเพาะปลูกพืชไร่ ได้แก่ ข้าวโพด มันสำปะหลัง ยูคาลิปตัส และอ้อย และยังมีการปลูกฝ้ายและถั่วเหลือง แซมระหว่างร่องมันสำปะหลัง การเพาะปลูกพืชเศรษฐกิจดังกล่าว ทำให้เกษตรกรในชุมชนบ้านคลองอึ่งดำ มุ่งเน้นไปยังผลผลิต โดยมีการใช้สารเคมี และปุ๋ยเคมี เป็นจำนวนมาก ทำให้ต้นทุนการเพาะปลูกพืชไร่ เพิ่มขึ้น ในขณะที่ราคาผลผลิตทางการเกษตรที่ไม่คงที่ อีกทั้งเกษตรกรไม่สามารถกำหนดราคาพืชผลทางการเกษตรได้ จึงทำให้เกษตรกร เกิดการขาดทุนจากการเพาะปลูกเศรษฐกิจเพิ่มขึ้นทุกๆ ปี ทำให้เกิดปัญหาภาวะหนี้สินขึ้น และช่วงเวลาระหว่างรอการเก็บเกี่ยว ชาวบ้านชุมชนบ้านคลองอึ่งดำ ไม่มีอาชีพเสริม ทำให้ขาดรายได้เพื่อการดำรงชีพ

จากปัญหาดังกล่าว ในปี พ.ศ. 2553 ได้เกิดการรวมกลุ่มผู้ปลูกพืชผักสวนครัวขึ้น นำโดยนายสำรวย ต้นพนม ผู้ใหญ่บ้านหมู่ 7 บ้านคลองอึ่งดำ เป็นผู้เริ่มต้นเพาะปลูกพืชสวนครัว ได้แก่ คะน้า ผักชี มะเขือเทศ และอื่นๆ ซึ่งเป็นพืชระยะสั้น สามารถส่งขายในตลาดภายในชุมชน พ่อค้าคนกลาง และตลาดภายนอก เป็นการสร้างรายได้เพิ่มขึ้นให้กับกลุ่มผู้เริ่มต้นเพาะปลูก สามารถแก้ไขปัญหาหนี้สิน หนี้สินครัวเรือนได้ จากจุดเริ่มต้นดังกล่าว จึงทำให้มีชาวบ้านมีความสนใจในการรวมกลุ่มเพิ่มขึ้น โดยในปัจจุบัน มีสมาชิกกลุ่มผู้ปลูกพืชผักสวนครัว มากกว่า 30 ครัวเรือน เกิดการสร้างงาน สร้างอาชีพ และสร้างรายได้ ให้กับกลุ่มผู้ปลูก มีคุณภาพชีวิตที่ดีขึ้นเป็นลำดับ โดยในปัจจุบันบ้านคลองอึ่งดำ ได้รับการส่งเสริมและสนับสนุนจากหน่วยงานทางราชการ เป็นหมู่บ้านต้นแบบในหลายๆ ด้าน ได้แก่ หมู่บ้านส่งเสริมด้านรายได้ดี ในโครงการ 4 ดี วิถีพอเพียง ภายใต้โครงการสระแก้วเมืองแห่งความสุข ตามยุทธศาสตร์จังหวัดสระแก้ว โครงการหน้าบ้านหน้ามอง เพื่อส่งเสริมให้บ้านคลองอึ่งดำ เป็นแหล่งท่องเที่ยวเชิงอนุรักษ์ เป็นต้น

สรุปผลการวิเคราะห์ปัญหาที่ได้รับการแก้ไขของชุมชนบ้านทับทิมสยาม 05 ตำบลคลองไถ่เลื่อน อำเภอลองหาด จังหวัดสระแก้ว บ้านทับทิมสยาม 05 ตั้งอยู่ ณ หมู่ที่ 10 ตำบลคลองไถ่เลื่อน อำเภอลองหาด จังหวัดสระแก้ว เป็นพื้นที่ที่มีอาณาเขตติดกับประเทศกัมพูชา บ้านทับทิมสยาม 05 เป็นหมู่บ้านที่อยู่ภายใต้โครงการพระราชดำริ จัดตั้งขึ้นโดย สมเด็จพระเจ้าลูกเธอ เจ้าฟ้าจุฬาภรณวลัยลักษณ์ อัครราชกุมารี เพื่อพัฒนาพื้นที่ทรุดโทรมตามแนวชายแดนให้เป็นพื้นที่ ในการประกอบอาชีพที่อุดมสมบูรณ์ของประชาชนในพื้นที่ โดยมีจุดเริ่มต้นในปี พ.ศ. 2542 โครงการทับทิมสยาม 05 ได้จัดสรรพื้นที่ให้กับประชาชน ได้เข้ามาจับจอง เพื่อใช้สอยในการประกอบอาชีพ และร่วมกับหน่วยงานภาครัฐและเอกชนส่งเสริมให้ประชาชนในพื้นที่ปลูกผักสวนครัว ได้แก่ การปลูกแตงกวา การปลูกหน่อไม้ฝรั่ง ส่งเสริมโดย บริษัท สวิป จำกัด ทำให้ในช่วงการส่งเสริมในระยะแรก ชาวบ้านในพื้นที่บ้านทับทิมสยาม 05 มีรายได้ดี เป็นอันดับหนึ่งของจังหวัดสระแก้ว แต่การปลูกหน่อไม้ฝรั่งดังกล่าวก็เกิดการประสบปัญหาคือ การเกิดโรค เชื้อรา และโคนเน่า ในหน่อไม้ฝรั่ง จึงทำการส่งเสริมการปลูกได้เพียง 5 ปี แล้วจึงต้องเลิกการปลูก และ มีการส่งเสริมการเลี้ยงโคนมในพื้นที่ อีกทั้งยังมีการส่งเสริมให้ชาวบ้านในพื้นที่ปลูกข้าวโพดและ ปลูกดอกกุหลาบ อย่างไรก็ตามการปลูกดอกกุหลาบ ก็ประสบปัญหาเรื่อง ตลาดที่รับซื้อ และคุณภาพของขนาดดอกกุหลาบไม่ได้มาตรฐาน จึงยกเลิกการปลูก และยังมี การส่งเสริมการปลูกสมุนไพร โดยสถาบันวิจัยจุฬาภรณ์ แต่ก็ยังไม่ได้รับความนิยมจากชาวบ้านในพื้นที่มากนัก ชาวบ้านทับทิมสยาม 05 จึงหันกลับมาปลูกข้าวโพด เป็นพืชไร่ จึงทำให้มีการลงทุนต่างๆ ในการเพาะปลูก เช่น ทุนค่าแรงการไถ ปุ๋ยเคมี สารเคมี เมล็ดพันธุ์ และค่าแรง รวมทั้งยังมีการกู้ยืมจากนายทุน มาใช้ในการเพาะปลูก ทำให้เกิดหนี้สินเพิ่มมากขึ้น

ในปี พ.ศ. 2552 สถาบันวิจัยจุฬาภรณ์ ได้เข้ามาทำการฟื้นฟูการปลูกพืชสมุนไพรอีกครั้งหนึ่ง โดยจุดเริ่มต้นของการฟื้นฟู มีสมาชิกที่เข้าร่วม จำนวนน้อย

ปี พ.ศ. 2553 มีการรวมกลุ่มกันเป็น วิสาหกิจชุมชนกลุ่มแปรรูปสมุนไพร โดยคุณรัตนา จันทะหนู เป็นผู้ดูแลและประสานงาน มีสมาชิกทั้งหมด 8 ราย เริ่มมีการปลูกสมุนไพร ได้แก่ ขมิ้น และ โปรง อย่างจริงจัง แต่ก็ประสบปัญหาทางการตลาด

ในปัจจุบัน ชาวบ้านทับทิมสยาม 05 ได้มีความสนใจในการหันกลับมาเป็นผู้ปลูกพืชสมุนไพร จำนวน 70 ราย มีการประชุมกลุ่มสมาชิก เป็นประจำทุกเดือน เพื่อแลกเปลี่ยนข้อมูลด้านการเพาะปลูกพืชสมุนไพร และยังร่วมกันวางแผนการดำเนินงานของกลุ่ม ทำให้เกิดการดำเนินงานร่วมกันอย่างมีประสิทธิภาพ สมาชิกมีการแลกเปลี่ยน วิธีการปลูกและการดูแล พืชสมุนไพรที่ใช้ในการเพาะปลูก โดยการศึกษาข้อมูลจากสื่อต่าง ๆ และวิธีการลงผิด ลองถูก จนสามารถหาวิธีการเพาะปลูกพืชสมุนไพรที่เหมาะสมกับพื้นที่ได้เป็นอย่างดี จากกระบวนการแลกเปลี่ยนข้อมูลดังกล่าว ทำให้เกิดกระบวนการเรียนรู้และเกิดการจัดการความรู้ (knowledge Management) ระหว่างกลุ่มผู้ปลูกและชาวบ้านในพื้นที่ อีกทั้งยังเกิดกระบวนการสร้างวิถีวิเคราะห์รายได้-รายจ่าย ในระดับครัวเรือน ระดับกลุ่มผู้ปลูก และยังขยายไปยังชาวบ้านคนอื่นๆ ที่สนใจ ทำให้ชาวบ้านได้เรียนรู้กระบวนการเก็บออม ทำให้มีรายได้เพิ่มมากขึ้น เนื่องจาก ชาวบ้านสามารถรับรู้รายละเอียดการใช้จ่ายต่างๆ อย่างเห็นได้ชัด

ด้านการสร้างเครือข่าย ในปี พ.ศ. 2553 ได้ดำเนินการทำข้อตกลงกับโรงพยาบาลวังน้ำเย็น มนการรับซื้อสมุนไพรที่ยังไม่ได้แปรรูป เพื่อนำไปสกัดทำยาสมุนไพร จำนวน 8 ชนิด ในปัจจุบัน โรงพยาบาลวังน้ำเย็นรับซื้อพืชสมุนไพรจากทับทิมสยาม 05 มากกว่า 30 ชนิด นอกจากนั้นยังมีโรงพยาบาลเจ้าพระยาอภัยภูเบศร ที่เข้ามาดำเนินการส่งเสริมการปลูกพืชสมุนไพร และ รับซื้อสมุนไพรแปรรูปจากกลุ่มอีกด้วย การแปรรูปจากสมุนไพรสด เป็นสมุนไพรอบแห้งนั้น ได้รับการสนับสนุนตู้อบสมุนไพรและโรงอบสมุนไพร จากการสนับสนุนงบประมาณขององค์การบริหารส่วนตำบลคลองไถ่เถื่อน 70% และ ทุนจากวิสาหกิจชุมชนกลุ่มแปรรูปสมุนไพร 30 % อีกทั้งยังได้รับการสนับสนุนจาก สำนักงานสหกรณ์จังหวัด (สสจ.) สนับสนุนอาคารแปรรูปและสนับสนุนอุปกรณ์ ในการแปรรูปสมุนไพร ในชื่อโครงการ Box set

#### 4.3 การถอดบทเรียน กระบวนการทำงาน และผลงานของแต่ละโครงการผ่าน “ผีเสื้อถอดบทเรียน”

**4.3.1 ส่วนหัวผีเสื้อ:** เป้าหมายสูงสุดของการถอดบทเรียนในครั้งนี้ เพื่อศึกษากระบวนการสร้างรายได้ดีของบ้านคลองอึ่งดำ ตำบลวังทอง อำเภอวังสมบูรณ์ และ บ้านทับทิมสยาม 05 ตำบลคลองไถ่เถื่อน อำเภอคลองหาด จังหวัดสระแก้ว เพื่อนำไปเป็นข้อมูลต้นแบบที่จะสามารถนำไปถ่ายทอดและประยุกต์ใช้กับพื้นที่อื่นๆ ในจังหวัดสระแก้ว และจังหวัดใกล้เคียงได้ต่อไป

**4.3.2 ปีกซ้ายบน:** การถอดบทเรียนครั้งนี้ ทำให้เกิดองค์ความรู้ทางด้านกระบวนการ และการแลกเปลี่ยนเรียนรู้ด้านข้อมูลระหว่าง ชาวบ้าน ชุมชน และผู้ที่มีส่วนเกี่ยวข้องในการดำเนินงาน ทำให้เกิดการวางแผนการทำงานของชุมชนต้นแบบด้านรายได้ดีในอนาคต เกิดการสะท้อนปัญหาและวิธีการแก้ไขปัญหาได้อย่างเป็นระบบ

**4.3.3 ลำตัวซ้าย:** ข้อเสนอแนะเชิงนโยบายสาธารณะ สามารถเสนอแนะได้ ดังนี้

1) บ้านคลองอึ่งดำ หมู่ที่ 7 ตำบลวังทอง อำเภอวังสมบูรณ์ จังหวัดสระแก้ว เป็นพื้นที่เป้าหมายของการปลูกพืชผักสวนครัว มีข้อเสนอแนะดังนี้

- ชาวบ้านในพื้นที่ยังมีการใช้สารเคมี ปุ๋ยเคมี ในการเพาะปลูก ซึ่งถือว่าเป็นต้นทุนของการเพาะปลูกที่ค่อนข้างสูง ทำให้การเพาะปลูกมีรายได้เมื่อหักต้นทุน มีรายรับคงเหลือไม่มากเท่าที่ควรจะเป็น ดังนั้น ควรมีการส่งเสริมการทำปุ๋ยอินทรีย์ และสารกำจัดวัชพืช ที่ไม่ใช้สารเคมี และไม่เป็นอันตรายต่อสุขภาพของผู้ปลูกและผู้บริโภค

- ชาวบ้านกลุ่มผู้ปลูกผักสวนครัวยังขาดความรู้เรื่องการดูแล รักษา ดินที่ใช้ในการปลูก ควรให้หน่วยงานที่เกี่ยวข้องเข้าไปดำเนินการศึกษาสภาพปัญหาที่เกี่ยวข้องกับดินปลูก และควรส่งเสริมให้เกษตรกรผู้ปลูกมีความรู้เรื่องการดูแล บำรุงรักษา ดินปลูกด้วยตนเองได้

- การเข้าถึงตลาดของผู้ปลูก หน่วยงานที่เกี่ยวข้องควรมีการจัดหาแหล่งจัดจำหน่ายให้กับเกษตรกร โดยไม่ต้องผ่านพ่อค้าคนกลาง ซึ่งจะช่วยให้เกษตรกร ไม่ได้รับความเป็นธรรมจากกลไกของราคาที่เหมาะสม

- ควรดำเนินการให้ความรู้เกี่ยวกับการรวมกลุ่มอย่างจริงจัง การให้ความรู้ด้านมาตรฐานสินค้าด้านการเกษตร และควรส่งเสริมให้ความรู้เกี่ยวกับการวางแผนการผลิต เพื่อไม่ให้สินค้าพืชผักสวนครัว

เกิดการล้มตลาด จนทำให้ราคาตกต่ำ หรือ สินค้าขาดตลาด ดังนั้น หน่วยงานที่เกี่ยวข้องควรสร้างความรู้และความเข้าใจให้แก่กลุ่มผู้ปลูก

2) บ้านทับทิมสยาม 05 ตำบลคลองไถ่เลื่อน อำเภอคลองหาด จังหวัดสระแก้ว เป็นพื้นที่เป้าหมายของการปลูกพืชสมุนไพร มีข้อเสนอแนะดังนี้

- หน่วยงานที่เกี่ยวข้องควรให้การส่งเสริมด้านการแปรรูปสมุนไพรของกลุ่มผู้ปลูกสมุนไพรแปรรูป เพื่อจัดจำหน่ายเอง เนื่องจาก มีต้นทุนด้านทรัพยากร คือ พืชสมุนไพร อยู่แล้ว ดังนั้นจึงควรส่งเสริมการแปรรูปผลิตภัณฑ์จากพืชสมุนไพร ให้ได้มาตรฐาน และควรหาตลาดรองรับให้แก่กลุ่มผู้ปลูก

- ควรสนับสนุนเรื่องเงินทุนหมุนเวียนให้แก่สมาชิก กลุ่มผู้ปลูกสมุนไพรแปรรูป เนื่องจากปัจจุบัน มีเงินทุนหมุนเวียนน้อย ทำให้การเงินของกลุ่มไม่สามารถนำมาจ่ายปันผลให้แก่สมาชิกได้ตรงตามเวลาที่กำหนด

- ควรมีการส่งเสริมด้านเทคโนโลยีการแปรรูปที่ทันสมัยมากยิ่งขึ้น เพื่อลดระยะเวลาในการแปรรูปพืชสมุนไพร จะทำให้เป็นการลดขั้นตอนการทำงานของสมาชิก อีกด้วย

- ควรส่งเสริมให้เกิดการสร้างเครือข่ายผู้ปลูกนอกพื้นที่ ที่สนใจ เพื่อป้องกันการขาดแคลนวัตถุดิบสมุนไพร ซึ่งในปัจจุบันความต้องการพืชสมุนไพรเป็นจำนวนมาก ไม่เพียงพอต่อความต้องการ แต่กำลังการปลูกในพื้นที่มีความจำกัดเรื่องกำลังคนในการดูแลการเพาะปลูก จึงควรส่งเสริมและขยายพื้นที่การเพาะปลูกไปยังเครือข่ายต่างๆ

4.3.4 ปีกซ้ายล่าง: กระบวนการในการทำงานวิจัยที่ใช้ในการทำงานของโครงการ (ในลักษณะ สร้างคน สร้างงาน สร้างเครือข่าย แบบบูรณาการพันธกิจสัมพันธ์กับชุมชน และภาคี)

1) สร้างคน บ้านคลองอึ่งดำเกิดกระบวนการร่วมกันในการพัฒนาความรู้ให้กับกลุ่มผู้ปลูกผักสวนครัวอย่างต่อเนื่องเกี่ยวกับวิธีการดูแลรักษาและวิธีการเพาะปลูก โดยกำหนดให้มีการวางแผนในการดำเนินงานอย่างเป็นระบบ เช่น การวางแผนการปลูก การหาตลาดรองรับ หรือ การแลกเปลี่ยนความรู้เกี่ยวกับการใช้ปุ๋ยอินทรีย์ และสารอินทรีย์กำจัดวัชพืช ในส่วนบ้านทับทิมสยาม 05 ได้มีการคิดวางแผนร่วมกับทีมการถอดบทเรียนถึงวิธีการสร้างรายได้เพิ่มจากการจัดจำหน่ายพืชสมุนไพรแปรรูป ทำให้สมาชิกเกิดความเข้าใจ และแนวทางในการแปรรูปสมุนไพรเพื่อการจัดจำหน่าย ตามมาตรฐานและคุณภาพ

2) สร้างงาน บ้านคลองอึ่งดำ เกิดการแลกเปลี่ยนงานเพื่อใช้ในการเก็บเกี่ยวผลผลิต โดยเกิดการจ้างงานในพื้นที่แบบหมุนเวียนแรงงานซึ่งกันและกันในการเก็บเกี่ยว ทำให้มีรายได้เพิ่มขึ้นนอกเหนือจากการเพาะปลูกผักสวนครัว เป็นรายได้อีกทางหนึ่ง ทำให้นำรายได้ในส่วนดังกล่าวมาใช้จ่ายในการบริหารจัดการครัวเรือนของตนเองให้ดีขึ้น บ้านทับทิมสยาม 05 มีการจัดสรร พื้นที่อยู่อาศัย บางส่วน เพื่อใช้เป็นแปลงในการปลูกพืชสมุนไพร และใช้พื้นที่จัดสรรของ โครงการอันเนื่องมาจากพระราชดำริ ทับทิมสยาม 05 ทำให้เกิดการจ้างงานในการเพาะปลูกและเก็บเกี่ยวผลผลิต อีกทั้งยังมีการจ้างงาน ณ กลุ่มวิสาหกิจกลุ่มผู้ปลูกสมุนไพรแปรรูป อีกด้วย



3) สร้างเครือข่าย บ้านคลองอึ่งดำ และ บ้านทับทิมสยาม 05 กลุ่มผู้ปลูกได้มีการแลกเปลี่ยนข้อมูลต่างๆ ทำให้เกิดการติดต่อประสานงานเพื่อให้ได้รับข้อมูลในส่วนที่เกี่ยวข้อง โดยมีการบันทึกข้อมูลการติดต่อ กับหน่วยงานที่เกี่ยวข้อง เพื่อขอคำปรึกษาในการแก้ไขปัญหา หรือ ขอรับการส่งเสริมและสนับสนุนการพัฒนาต่อยอดในอนาคตของกลุ่มผู้ปลูก ต่อไปได้

4.3.5 ลำตัวขวา: ข้อเสนอแนะต่อผู้เกี่ยวข้อง หน่วยงานต่างๆทั้งภาครัฐ และเอกชน ควรดำเนินการให้ความรู้ทางด้านการบริหารจัดการกลุ่มผู้ปลูกพืชผักสวนครัวและพืชสมุนไพร อย่างจริงจัง เนื่องจากเป็นการกระจายรายได้สู่ชุมชนอย่างแท้จริง รวมถึงการส่งเสริมการสร้างความรู้ความเข้าใจเกี่ยวกับ การจัดจำหน่ายผลิตภัณฑ์โดยไม่ผ่านพ่อค้าคนกลาง ซึ่งจะทำให้รายได้ลงสู่ชุมชนอย่างแท้จริง

4.3.6 ปีกขวาล่าง: นวัตกรรม องค์ความรู้ ชุดความรู้ และอะไรดี ๆ ที่เกิดขึ้น ทั้งที่คาดคิดและไม่เคยคาดคิด จากโครงการ

1) บ้านคลองอึ่งดำ หมู่ 7 ตำบลวังทอง อำเภอวังสมบูรณ์ จังหวัดสระแก้ว จากการส่งเสริมให้มีการปลูกผักสวนครัวเพื่อจำหน่าย ยังมีการส่งเสริมเกษตรกร โยจะมีการแข่งขันการประกวดการจัดนิทรรศการจากพืชผักสวนครัว ของตำบลวังทอง อำเภอวังสมบูรณ์ ทำให้เกิดการทำงานร่วมกันของชุมชน และเป็นการเผยแพร่ ข้อมูลเกี่ยวกับสถานที่ปลูกพืชผักสวนครัวแหล่งใหญ่ แหล่งหนึ่งที่มีอยู่ในจังหวัดสระแก้ว นอกจากนั้น นายสำรวย ต้นพนม ผู้ใหญ่บ้านคลองอึ่งดำ ยังส่งเสริมให้ชุมชนได้พัฒนาให้เป็นชุมชนท่องเที่ยวเชิงนิเวศ

2) บ้านทับทิมสยาม 05 หมู่ที่ 10 ตำบลคลองไก่อี้น อำเภอคลองหาด จังหวัด สระแก้ว เป็นพื้นที่ที่อยู่ภายใต้โครงการอันเนื่องมาจากพระราชดำริ จึงทำให้พื้นที่ดังกล่าวมีภูมิกฎิกา ในการกำหนดการปลูกพืชไร่อย่างชัดเจน และการรวมกลุ่มเป็นวิสาหกิจชุมชนกลุ่มแปรรูปสมุนไพรทับทิมสยาม 05 ยังทำให้สมาชิกเกิดความเข้มแข็งในการสร้างงานและรายได้ ทำให้เกิดการทำบัญชีครัวเรือน วิเคราะห์รายรับ และค่าใช้จ่ายได้อย่างละเอียด ทำให้ชาวบ้านมีการลดค่าใช้จ่ายในสิ่งฟุ่มเฟือยอย่างเห็นได้ชัด เกิดการวางแผนร่วมกันของชุมชนอย่างเข้มแข็ง

#### 4.4 อภิปรายผลการวิจัย

การดำเนินการถอดบทเรียนการพัฒนาเศรษฐกิจชุมชนท้องถิ่นอย่างยั่งยืน ตามโครงการสระแก้ว กระบวนการสำคัญการศึกษาถึงแนวทางการขับเคลื่อนนโยบายตามโครงการสระแก้วเมืองแห่งความสุข เป็น การค้นหาชุมชนต้นแบบด้านการพัฒนาเศรษฐกิจชุมชน ด้านการสร้างรายได้ดี การถอดบทเรียนครั้งนี้ ทำการศึกษาในพื้นที่บ้านคลองอึ่งดำ ตำบลวังทอง อำเภอวังสมบูรณ์ จังหวัดสระแก้ว และพื้นที่บ้านทิมสยาม 05 ตำบลคลองไก่อี้น อำเภอคลองหาด จังหวัดสระแก้วดังนี้

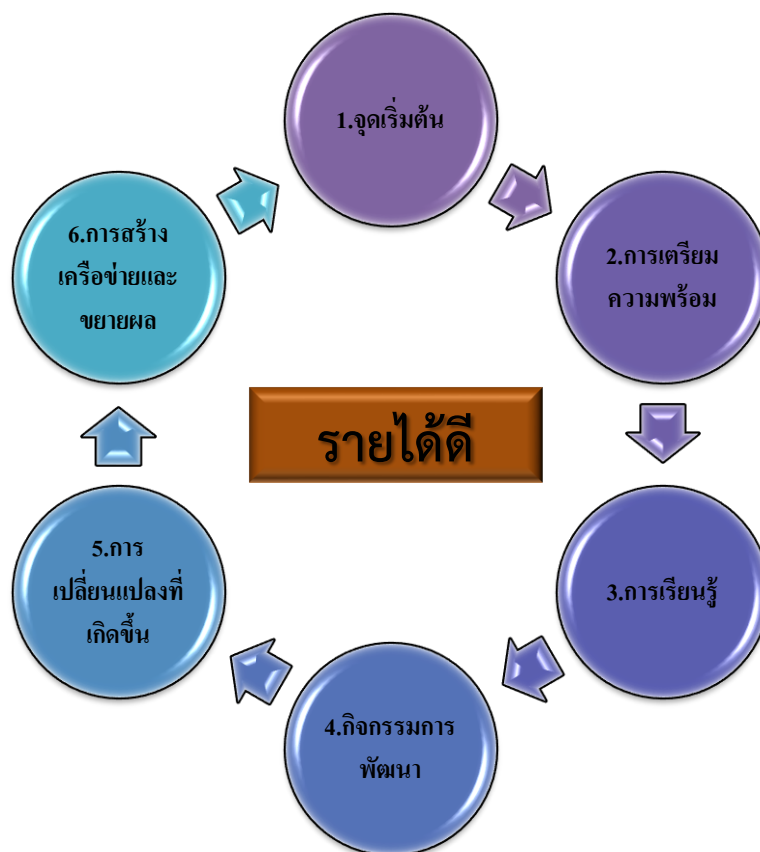
4.4.1 จุดเริ่มต้น เกิดจากการพบปัญหาในการบริหารค่าใช้จ่ายในครัวเรือน ซึ่งมีรายจ่ายมากกว่า รายได้ ทำให้การวางแผนในกิจกรรมต่าง ๆ ของครัวเรือนต้องประสบปัญหา หยุตนี้ เนื่องจากไม่มีเงินทุนใช้จ่ายหมุนเวียนในครัวเรือน

**4.4.2** การเตรียมความพร้อม เป็นกระบวนการซึ่งเกิดจากเมื่อชุมชนเป้าหมายประสบปัญหา และเกิดแนวคิดที่จะเปลี่ยนแปลงที่จะแก้ไขปัญหา โดยมีการหาวิธีการใหม่ ๆ เพื่อพัฒนาให้เกิดการเปลี่ยนแปลงที่ดีขึ้น ตัวอย่างได้แก่ บ้านคลองอึ่งดำ ได้มีการถ่ายทอดผ่านบทสัมภาษณ์ว่า “มีแนวความคิดเพื่อจัดสรรที่ดินที่ใช้ในการปลูกพืชไร่แปลงใหญ่ ซึ่งเดิมมีการใช้ปุ๋ยเคมี ยาฆ่าแมลง และจ้างแรงงานในการทำงานซึ่งเกิดต้นทุนในการทำงานเป็นจำนวนมาก ซึ่งมีแนวคิดในการแบ่งที่ดินเพื่อใช้ปลูกพืชผักสวนครัว ที่ให้ผลผลิตในระยะสั้นเพื่อเพิ่มรายได้ให้ดีขึ้น”

1) การเรียนรู้ เป็นขั้นตอนที่เกิดจากการศึกษาข้อมูลด้วยตนเอง และได้รับการสนับสนุนจากภาครัฐ และหน่วยงานที่เกี่ยวข้อง เพื่อเข้ามาดำเนินการพัฒนาปรับปรุงการเสริมสร้างรายได้ให้เกิดความเข้มแข็งและยั่งยืนมากยิ่งขึ้น

2) กิจกรรมการพัฒนา เป็นขั้นตอนในการดำเนินงานในรูปแบบที่แตกต่างกันไป โดยบ้านคลองอึ่งดำ อำเภอคลองหาด มีการดำเนินงานจากการเสริมสร้างแรงจูงใจที่เกิดขึ้นจากผลสำเร็จเพียง 1 คน และมีการเรียนรู้และถ่ายทอดไปยังครัวเรือนใกล้เคียงในรูปแบบที่คล้ายๆ กัน จนเกิดการพัฒนาจนเป็นกิจกรรมร่วมกันที่เกิดขึ้นในชุมชน ส่วนบ้านทับทิมสยาม 05 อำเภอคลองหาด เกิดจากการรวมกลุ่มกันจัดตั้งวิสาหกิจชุมชน ร่วมมือร่วมใจกันในการพัฒนา ทำให้เกิดการสร้างรายได้ของชุมชนให้เป็นรูปธรรมมากยิ่งขึ้น

3) การเปลี่ยนแปลงที่เกิดขึ้น เป็นผลสำเร็จของการดำเนินกิจกรรมในการพัฒนาการสร้างรายได้ของเศรษฐกิจชุมชนให้มีรายได้ที่ดีขึ้น จนสามารถพัฒนาเป็นต้นแบบของความสำเร็จในระดับครัวเรือนระดับกลุ่ม จนมีการขยายผลต่อไปได้การสร้างเครือข่ายและขยายผล เป็นการต่อยอดการเปลี่ยนแปลงไปสู่ครัวเรือนใกล้เคียงหรือครัวเรือนที่สนใจในการพัฒนา จนมีการขยายการดำเนินกิจกรรมไปในรูปแบบเครือข่ายไยแมงมุม ด้วยการบอกต่อถึงปัจจัยของการดำเนินงานให้สำเร็จ จนเป็นที่มาของการพัฒนาเศรษฐกิจชุมชนอย่างยั่งยืน หรือ รายได้ดี ต่อไป



ภาพที่ 4 กระบวนการพัฒนาเศรษฐกิจชุมชน ด้านการสร้างรายได้ดี

#### 4.5 ปัจจัยแห่งความสำเร็จ

กระบวนการขับเคลื่อนโครงการสระแก้วเมืองแห่งความสุขในมิติด้านคนดี คณะผู้วิจัยได้ดำเนินการศึกษาข้อมูลจากเอกสารที่เกี่ยวข้องและข้อมูลชั้นปฐมภูมิ พบว่า ปัจจัยแห่งความสำเร็จที่จะนำไปสู่การขยายผลและสร้างความเป็นรูปธรรม จนประสบผลสำเร็จ ประกอบด้วย

4.5.1 การลดรายจ่าย เป็นการวิเคราะห์พฤติกรรมการใช้จ่ายของคนในครัวเรือน และครัวเรือน ซึ่งจะประกอบด้วย 2 พฤติกรรม ได้แก่ การสร้างวินัยการใช้จ่ายเงิน ด้วยการทำบัญชีครัวเรือน และการวางแผนใช้จ่ายเงิน และอีกพฤติกรรมหนึ่งคือ การ ลด ละ เลิก อบายมุข และสิ่งฟุ่มเฟือย

4.5.2 การเพิ่มรายได้ เป็นกระบวนการสร้างอาชีพเสริม เพื่อให้เกิดรายได้เพิ่มมากยิ่งขึ้น และต้องเป็นอาชีพที่ต้องไม่ใช้การลงทุนมาก และมีความเสี่ยงเรื่องการขาดทุนน้อย เพราะหากมีความเสี่ยงมากจะทำให้เกิดปัญหาหนี้สินเพิ่มมากขึ้น

4.5.3 การสร้างเครือข่าย คือการทำงานร่วมกันโดยการแลกเปลี่ยนข้อมูล ประสบการณ์ระหว่างกัน ช่วยเสริมสร้างความสัมพันธ์ในการดำเนินกิจกรรมของชุมชน และเป็นการสร้างเครือข่ายของความสำเร็จให้มากยิ่งขึ้น

## บทที่ 5

### สรุปผลการดำเนินโครงการ และข้อเสนอแนะ เพื่อนำสู่นโยบายสาธารณะ

#### 5.1 สรุปผลการดำเนินโครงการ และข้อเสนอแนะในการดำเนินงานเพื่อพัฒนางานวิจัยท้องถิ่นของพื้นที่ ดำเนินการ

การถอดบทเรียนถอดบทเรียนการพัฒนาเศรษฐกิจชุมชนอย่างยั่งยืนตามโครงการสระแก้วเมืองแห่งความสุขครั้งนี้ เป็นการศึกษาถึงแนวทางการขับเคลื่อนนโยบายตามโครงการสระแก้วเมืองแห่งความสุข เป็นการค้นหาชุมชนต้นแบบด้านการพัฒนาเศรษฐกิจชุมชน ด้านการสร้างรายได้ดี การถอดบทเรียนครั้งนี้ ทำการศึกษาในพื้นที่บ้านคลองอึ่งดำ ตำบลวังทอง อำเภอวังสมบูรณ์ จังหวัดสระแก้ว และพื้นที่บ้านทิมสยาม 05 ตำบลคลองไถ่เลื่อน อำเภอลองหาด จังหวัดสระแก้ว

5.1.1 จุดเริ่มต้นเกิดจากการพบปัญหาในการบริหารค่าใช้จ่ายในครัวเรือน ซึ่งมีรายจ่ายมากกว่ารายได้ ทำให้การวางแผนในกิจกรรมต่างๆ ของครัวเรือนต้องประสบปัญหา หยุตนิ่ง เนื่องจากไม่มีเงินทุนใช้จ่ายหมุนเวียนในครัวเรือน

5.1.2 การเตรียมความพร้อม เป็นกระบวนการซึ่งเกิดจากเมื่อชุมชนเป้าหมายประสบปัญหา และเกิดแนวคิดที่จะเปลี่ยนแปลงที่จะแก้ไขปัญหา โดยมีการหาวิธีการใหม่ ๆ เพื่อพัฒนาให้เกิดการเปลี่ยนแปลงที่ดีขึ้น ตัวอย่างได้แก่ บ้านคลองอึ่งดำ ได้มีการถ่ายทอดผ่านบทสัมภาษณ์ว่า “มีแนวความคิดเพื่อจัดสรรที่ดินที่ใช้ในการปลูกพืชไร่แปลงใหญ่ ซึ่งเดิมมีการใช้ปุ๋ยเคมี ยาฆ่าแมลง และจ้างแรงงานในการทำงานซึ่งเกิดต้นทุนในการทำงานเป็นจำนวนมาก ซึ่งมีแนวคิดในการแบ่งที่ดินเพื่อใช้ปลูกพืชผักสวนครัว ที่ให้ผลผลิตในระยะสั้นเพื่อเพิ่มรายได้ให้ดีขึ้น”

5.1.3 การเรียนรู้ เป็นขั้นตอนที่เกิดจากการศึกษาข้อมูลด้วยตนเอง และได้รับการสนับสนุนจากภาครัฐ และหน่วยงานที่เกี่ยวข้อง เพื่อเข้ามาดำเนินการพัฒนาปรับปรุงการเสริมสร้างรายได้ให้เกิดความเข้มแข็งและยั่งยืนมากยิ่งขึ้น

5.1.4 กิจกรรมการพัฒนา เป็นขั้นตอนในการดำเนินงานในรูปแบบที่แตกต่างกันไป โดยบ้านคลองอึ่งดำ อำเภอลองหาด มีการดำเนินงานจากการเสริมสร้างแรงจูงใจที่เกิดขึ้นจากผลสำเร็จเพียง 1 คน และมีการเรียนรู้และถ่ายทอดไปยังครัวเรือนใกล้เคียงในรูปแบบที่คล้ายๆ กัน จนเกิดการพัฒนาจนเป็นกิจกรรมร่วมกันที่เกิดขึ้นในชุมชน ส่วนบ้านทิมสยาม 05 อำเภอลองหาด เกิดจากการรวมกลุ่มกันจัดตั้งวิสาหกิจชุมชนร่วมมือร่วมใจกันในการพัฒนา ทำให้เกิดการสร้างรายได้ของชุมชนให้เป็นรูปธรรมมากยิ่งขึ้น

5.1.5 การเปลี่ยนแปลงที่เกิดขึ้น เป็นผลสำเร็จของการดำเนินกิจกรรมในการพัฒนาการสร้างรายได้ของเศรษฐกิจชุมชนให้มีรายได้ที่ดีขึ้น จนสามารถพัฒนาเป็นต้นแบบของความสำเร็จในระดับครัวเรือน ระดับกลุ่ม จนมีการขยายผลต่อไปได้

5.1.6 การสร้างเครือข่ายและขยายผล เป็นการต่อยอดการเปลี่ยนแปลงไปสู่ครัวเรือนใกล้เคียงหรือครัวเรือนที่สนใจในการพัฒนา จนมีการขยายการดำเนินกิจกรรมไปในรูปแบบเครือข่ายเฝ้าระวัง ด้วยการบอกต่อถึงปัจจัยของการดำเนินงานให้สำเร็จ จนเป็นที่มาของการพัฒนาเศรษฐกิจชุมชนอย่างยั่งยืน หรือ รายได้ดีต่อไป

## 5.2 ข้อเสนอแนะ

### 5.2.1 ข้อเสนอแนะทางวิชาการ

1) หน่วยงานที่เกี่ยวข้องในการสนับสนุนการดำเนินงานของชุมชนท้องถิ่น ควรที่จะต้องดำเนินการอย่างบูรณาการระหว่างหน่วยงานเพื่อขับเคลื่อนกระบวนการการพัฒนาจังหวัดสระแก้วให้เป็นเมืองแห่งความสุข ภายใต้ 4ดี วิถีพอเพียง

2) ควรมีการดำเนินกิจกรรมและนโยบายอย่างมีส่วนร่วมของประชาชน โดยการเปิดเวทีแสดงความคิดเห็น การแลกเปลี่ยนเรียนรู้ในการขับเคลื่อนนโยบายเพื่อให้เกิดการพัฒนา โดยสร้างการมีส่วนร่วมของประชาชนให้ทำงานร่วมกับหน่วยงานสนับสนุนต่างๆ อย่างบูรณาการ และสร้างความเป็นเจ้าของชุมชน ในการขับเคลื่อน เพื่อเสริมสร้างแรงผลักดันให้เกิดผลสำเร็จ

### 5.2.2 ข้อเสนอแนะในการทำวิจัยครั้งต่อไป

1) ควรนำข้อมูลจากส่วนราชการอื่นๆ ที่เกี่ยวข้องมาทำการสังเคราะห์ข้อมูล เพื่อเป็นส่วนประกอบในการศึกษาการถอดบทเรียน ซึ่งจะช่วยให้มีข้อมูลในส่วนของปัจจัยของความสำเร็จที่หลากหลายด้าน หลากหลายนุ่มนอง

2) ควรนำการวิจัยเชิงปริมาณมาใช้ในการศึกษาควบคู่กัน เพื่อจะทำให้การวิเคราะห์ผลการวิจัยมีประสิทธิภาพมากยิ่งขึ้น และควรทำการศึกษาเปรียบเทียบในต้นแบบของความสำเร็จที่มีลักษณะคล้ายคลึงกัน

## เอกสารอ้างอิง

เทศบาลตำบลวังทอง.(2560). รายงานวิจัยชุมชนเทศบาลตำบลวังทอง. สระแก้ว

สำนักงานคณะกรรมการพัฒนาการเศรษฐกิจและสังคมแห่งชาติ. แผนพัฒนาเศรษฐกิจและสังคม แห่งชาติ

ฉบับที่ 12 (พ.ศ.2560 - 2564). กรุงเทพฯ.2560.

องค์การบริหารส่วนตำบลคลองไถ่เลื่อน. (2560). แผนยุทธศาสตร์การพัฒนา 5 ปี (พ.ศ. 2560 – 2564). สระแก้ว.

ภาคผนวก ก  
ข้อมูล / ประวัติย่อคณะวิจัย

ชื่อ-สกุล หัวหน้าโครงการ อาจารย์คณิต เรืองขจร	
โทรศัพท์ 08-1000-3997	email address khanit.irt@gmail.com
ชื่อ-สกุล ผู้ร่วมวิจัย	
1. อาจารย์กীরฉัตร วันช่วย	โทรศัพท์ 09-2342-9696
2. อาจารย์ ดร.พิมพรรณ พิมลรัตน์	โทรศัพท์ 09-5420-6684
3. อาจารย์ ดร.พัฒนกร สอนไฉ	โทรศัพท์ 08-8293-8448
4. อาจารย์วุฒิวัดน์ อนันต์พุดมิเมธ	โทรศัพท์ 06-2915-3639

ภาคผนวก ข  
ภาพกิจกรรม

