

## บทที่ 1

### บทนำ

#### 1. ความเป็นมาหลักการและเหตุผล

การพัฒนากลไกสนับสนุนการบูรณาการพันธกิจของมหาวิทยาลัยสู่การมีส่วนร่วมพัฒนาชุมชนท้องถิ่นจังหวัดบุรีรัมย์ให้เป็นเมืองที่น่าอยู่สถาบันวิจัยและพัฒนาเป็นหน่วยงานหลักของมหาวิทยาลัยราชภัฏบุรีรัมย์ทำหน้าที่เชื่อมประสานและร้อยเรียงเครือข่ายการทำงานโดยมุ่งเน้นการเกิดเครือข่ายรองรับการขับเคลื่อนการดำเนินงานในเรื่องดังกล่าวดังจะเห็นได้จากพัฒนาการของการหลอมรวมเกิดเป็นเครือข่ายการทำงานร่วมกันมาอย่างต่อเนื่องและมีเครือข่ายที่เป็นรูปธรรม คือ ๑) เครือข่ายปราชญ์ชาวบ้านขับเคลื่อนบุรีรัมย์เมืองน่าอยู่ ๒) เครือข่ายความร่วมมือทางวิชาการและการวิจัยระหว่างมหาวิทยาลัยราชภัฏบุรีรัมย์กับหน่วยงานในสังกัดองค์กรปกครองส่วนท้องถิ่นนาร่องจังหวัดบุรีรัมย์ (๒ เทศบาล ๔ องค์การบริหารส่วนตำบล) นอกจากนี้ยังมีการเชื่อมเครือข่ายการทำงานระหว่างสถาบันวิจัยและพัฒนา มหาวิทยาลัยราชภัฏกลุ่มอีสานใต้ (๖ มหาวิทยาลัย) การดำเนินการในลักษณะดังกล่าวแสดงถึงการสร้างและสานพลังกับภาคีเครือข่ายเพื่อร่วมพัฒนาชุมชนท้องถิ่นผ่านกลไกการทำงานร่วมกันทั้งภาควิชาการและภาคประชาชนส่งผลให้เกิดความต่อเนื่องในการบูรณาการงานวิจัยและวิชาการที่รองรับการรับใช้สังคมเป็นรูปธรรม

จะเห็นว่าจากความต่อเนื่องในการสร้างและสานความสัมพันธ์ระหว่างมหาวิทยาลัยราชภัฏบุรีรัมย์กับชุมชนท้องถิ่นสร้างเกิดความชัดเจนในความเป็นอัตลักษณ์ของการบริหารพันธกิจแบบบูรณาการเพื่อท้องถิ่นที่มุ่งเน้นการสร้างนวัตกรรม องค์ความรู้เพื่อชุมชนท้องถิ่นที่มีความเข้มแข็ง การมีสถาบันวิจัยและพัฒนาเป็นหน่วยงานเชื่อมประสานและร้อยเรียงเครือข่ายในการรับใช้สังคมจึงเป็นรากฐานสำคัญและนับเป็นกลไกเชิงระบบในการขับเคลื่อนและส่งเสริมพัฒนานวัตกรรม องค์ความรู้ภูมิปัญญาท้องถิ่นสู่สากล ช่วยให้มีการต่อยอดขยายผลองค์ความรู้สู่การนำไปใช้อย่างตรงประเด็นและยกระดับคุณภาพการพัฒนาองค์ความรู้ ชุมชนท้องถิ่นเข้มแข็งอย่างต่อเนื่อง

จากกระบวนการดังกล่าวมหาวิทยาลัยได้ทำความร่วมมือกับสำนักงานกองทุนสนับสนุนการสร้างเสริมสุขภาพ(สสส. สำนัก 3) และร่วมกับเครือข่ายมหาวิทยาลัยราชภัฏทั้ง 5 แห่ง (อุดรดิตถ์ นครปฐม พิบูลสงคราม สุราษฎร์ธานี และบุรีรัมย์) ดำเนินงานวิจัยเชิงปฏิบัติการแบบมีส่วนร่วม(PAR)กับหน่วยงานส่วนท้องถิ่นในภาคตะวันออกเฉียงเหนือรวมทั้งสิ้น 31 แห่งอยู่ในพื้นที่ 10 จังหวัดได้แก่ บุรีรัมย์ สุรินทร์ สกลนคร อุบลราชธานี ร้อยเอ็ด กาฬสินธุ์ ขอนแก่น หนองคาย หนองบัวลำภู และยโสธร

ทำให้เกิดประเด็นวิจัยเชิงปฏิบัติการแบบมีส่วนร่วม(PAR)กับหน่วยงานส่วนท้องถิ่นทั้งสิ้น 84 โครงการ โดยแบ่งออกเป็น 7 ชุดโครงการ ได้แก่ ชุดโครงการขยะ ชุดโครงการผู้สูงอายุ ชุดโครงการจัดการทรัพยากร ชุดโครงการเศรษฐกิจชุมชน ชุดโครงการการลดละเลิกแอลกอฮอล์ ชุดโครงการเกษตรอินทรีย์ และชุดโครงการอาหารปลอดภัย การดำเนินการในพื้นที่ดังกล่าวมุ่งเน้นให้เกิดการสร้างนวัตกรรมหรือแนวปฏิบัติที่ดีในการดำเนินงาน และแต่ละด้าน โดยจะนำเอาองค์ความรู้ที่ได้นำไปสู่การต่อยอดขยายผลในการดำเนินการให้เกิดผลดีต่อชุมชนในพื้นที่อื่น ๆ ต่อไป ในอนาคต และในกระบวนการสังเคราะห์ความรู้เพื่อนำไปสู่การขยายผลในระดับต่าง ๆ นั้นแบ่งการสังเคราะห์ออกเป็น 3 ระดับประกอบด้วย ระดับที่ 1 คือระดับโครงการย่อย ระดับที่ 2 คือระดับชุดโครงการ และระดับที่ 3 คือระดับโครงการมหัพภาค เพื่อให้เกิดการสังเคราะห์องค์ความรู้ในแต่ละระดับเป็นไปด้วยความเข้มข้นต่อเนื่องและถูกต้องตามหลักวิชาการ จึงได้จัดทำโครงการสังเคราะห์บทเรียนนี้ขึ้นมาซึ่งอยู่ในระดับที่ 3 ของการดำเนินงานตามกระบวนการของสำนักงานกองทุนสนับสนุนการสร้างเสริมสุขภาพ(สสส. สำนัก 3) โดยมีรายละเอียดการดำเนินงานดังต่อไปนี้

## 2. เป้าหมาย

เกิดการเรียนรู้ร่วมกันระหว่างมหาวิทยาลัยราชภัฏบุรีรัมย์กับชุมชนท้องถิ่น และการนำใช้ข้อมูลให้เกิดประโยชน์สู่การจัดการตนเองได้อย่างมีประสิทธิภาพและประสิทธิผล

## 3. วัตถุประสงค์

๑. เพื่อร่วมสังเคราะห์องค์ความรู้จากงานวิจัยทั้ง 7 ชุดโครงการ
๒. เพื่อพัฒนาชุดความรู้คู่มือเครื่องมือทางวิชาการที่ชุมชนท้องถิ่นสามารถนำไปใช้ในการต่อยอดขยายผลสู่การจัดการตนเองอย่างยั่งยืน
๓. เพื่อสร้างองค์ความรู้และนวัตกรรมที่เหมาะสมกับการพัฒนาเชิงพื้นที่ในการต่อยอดและยกระดับเชิงนโยบาย

## 4. พื้นที่เป้าหมาย

หน่วยงานส่วนท้องถิ่นในภาคตะวันออกเฉียงเหนือรวมทั้งสิ้น 31 แห่งอยู่ในพื้นที่ 10 จังหวัดได้แก่ บุรีรัมย์ สุรินทร์ สกลนคร อุบลราชธานี ร้อยเอ็ด กาฬสินธุ์ ขอนแก่น หนองคาย หนองบัวลำภู และยโสธร

## 5. ระยะเวลาของโครงการ

ระยะเวลาในการดำเนินโครงการ จำนวน 2 ปี 6 เดือน ตั้งแต่ ๑๖ สิงหาคม ๒๕๕๘ ถึง ๑๕ กรกฎาคม ๒๕๖๐

## 6. คำนิยามเชิงปฏิบัติการ

1) **ภาคีร่วมพัฒนา** หมายถึง ท้องถิ่น ท้องที่ หน่วยงานภาครัฐ ภาคเอกชน และประชาชนในตำบลที่เข้ามามีส่วนร่วมในการเสนอความคิดเห็น หาแนวทางแก้ไขปัญหาาร่วมกัน เพื่อทำให้ องค์การบริหารส่วนตำบล บ้านยาง อำเภอเมือง จังหวัดบุรีรัมย์และองค์กรเครือข่ายไปสู่ความสำเร็จแห่งการเป็นตำบลที่มีการสร้างพลเมืองและการดูแลสุขภาพ

2) **ภาคีสหับสนุน** หมายถึง องค์กรหรือหน่วยงาน ทั้งภาครัฐและภาคเอกชน ที่มี ส่วน ร่วม ใน ก าร ผี ก อ บ ร ม และมีส่วนในการหนุนเสริมและทำงานร่วมกันกับตำบลอุโมงค์และองค์กรปกครองส่วนท้องถิ่นเครือข่าย ซึ่งอาจได้แก่หน่วยงานรัฐ และองค์กรร่วมพัฒนาเอกชน เป็นต้น

3) **ศูนย์จัดการเครือข่ายสุขภาพชุมชน (ศจค.)** หมายถึง พื้นที่ระดับตำบลและพื้นที่ในเขตรับผิดชอบขององค์กรปกครองส่วนท้องถิ่นนั้นๆ ที่มี กระบวน การ ค ้น ห า ทู น แ ล ะ ค ัก ย ภ า พ มีการระบุดูแลถึงทุนที่มีศักยภาพในการทำหน้าที่เป็นผู้ถ่ายทอดองค์ความรู้ มีการพัฒนาผู้รู้และแกนนำของพื้นที่ให้มีขีดความสามารถในการสร้างการเรียนรู้ภายในพื้นที่ของตนเอง และ เ ค รี อ ข ี า ย มีกระบวนการออกแบบการจัดการเรียนรู้ให้กับเครือข่ายและทำหน้าที่กลไกบริหารจัดการเครือข่าย และ กระ ตู น ให้ เ ค รี อ ข ี า ย จั ด ก ระ บ ว น ก าร พ ั ฒ น า น โย บ า ย ส า ท าร ณะ เพื่อร่วมสร้างประเทศไทยให้น่าอยู่ที่มีการประกาศปฏิญญาร่วมกัน

4) **เครือข่ายมหาวิทยาลัยราชภัฏ** ได้แก่ มหาวิทยาลัยราชภัฏอุตรดิตถ์ มหาวิทยาลัยราชภัฏบุรีรัมย์ มหาวิทยาลัยราชภัฏสุราษฎร์ธานี มหาวิทยาลัยราชภัฏพิบูลสงคราม มหาวิทยาลัยราชภัฏนครปฐม

5) **วิจัยเชิงพื้นที่ (Area-based collaborative research : ABC)** คือ การบริหารจัดการงานวิจัยที่ต้องลงไปทำกระบวนการในพื้นที่เป้าหมาย โดยอาศัยการมีส่วนร่วมจากทุกภาคส่วน ทั้งภาคประชาชน ภาครัฐ ภาควิชาการ และ องค์กร พั ฒ น า ภ า ค เ อ ก ช น (NGOs)

ให้มาร่วมแก้ไขปัญหาในเรื่องที่ทุกคนในพื้นที่เห็นว่าต้องแก้ไขและจะสำเร็จได้ด้วยความร่วมมือของทุกคนในพื้นที่ในลักษณะทำไปปรับไปเรียนรู้ไปเพื่อพัฒนารูปแบบและกลไกการทำงานที่เอื้อต่อการแก้ปัญหา

6) **วิจัยเชิงปฏิบัติการแบบมีส่วนร่วม** คือ การวิจัย คำนวณ และหาความรู้ตามหลักการของการวิจัยโดยมีวัตถุประสงค์มุ่งไปที่การแก้ปัญหาในการพัฒนาการเรียนรู้จากประสบการณ์ และเป็นการวิจัยที่ดำเนินไปด้วยการมีส่วนร่วมของชุมชน ผู้ร่วมงานรวมทั้งในกระบวนการวิจัย และในการมีหุ้นส่วนใช้ประโยชน์ของการวิจัย

7) **นักวิจัยเชิงพื้นที่** คือ นักวิชาการและคนในชุมชน ที่ทำการศึกษาค้นคว้าความรู้ องค์ความรู้ นวัตกรรมที่เหมาะสม ที่ได้โจทย์จากพื้นที่โดยการนำใช้ข้อมูล TENAP RECAP ร่วมกับ วิเคราะห์ สถานการณ์ ปัญหา และความต้องการ โดยบูรณาการองค์ความรู้และภูมิปัญญาท้องถิ่นเพื่อการแก้ไขปัญหาและพัฒนาชุมชนท้องถิ่นรู้เท่าทันปรากฏการณ์ที่จะมีผลกระทบต่อชุมชน

8) **ระบบและกลไกสนับสนุนเชิงพื้นที่** ประกอบด้วย การจัดการต้นน้ำ กลางน้ำ ปลายน้ำ ที่มีกลไกเชิงระบบในมหาวิทยาลัย ซึ่งมี สวพ. เป็นกลไกหลัก ทำงานร่วมกับกลไกสนับสนุนภายในมหาวิทยาลัย ขับเคลื่อนงานวิจัยเชิงพื้นที่ร่วมกับกลไกเชิงระบบในพื้นที่ ซึ่งมี อปท. เป็นกลไกหลัก ทำงานร่วมกับกลไกสนับสนุนภายในพื้นที่ โดยมีกลไกสนับสนุนเชิงนโยบายระดับจังหวัด

9) **ฐานข้อมูลด้านการวิจัย(Data-base)** ข้อมูลด้านการวิจัยในพื้นที่อย่างน้อย 420 เรื่อง งานวิจัยที่เกี่ยวข้องในพื้นที่ ประเด็นและโจทย์วิจัยในพื้นที่ ข้อมูลที่เป็นประโยชน์ เช่น บทความ ผู้เชี่ยวชาญ นักวิจัย การเชื่อมโยงข้อมูลสถานการณ์ ปัญหา ศักยภาพ และข้อมูลที่เกี่ยวข้องจากหน่วยงานที่เกี่ยวข้อง

10) **การจัดการความรู้ (Knowledge Management: KM)** เพื่อเพิ่มประสิทธิภาพของกระบวนการทำงานร่วมกันในภาคีเครือข่ายการบูรณาการเชิงพื้นที่เพื่อปกป้องกันและแก้ไขปัญหาการตั้งครรภไม่พร้อมในวัยรุ่นจังหวัดอุดรดิตถ์

11) **การเสริมพลัง (Empowerment) (Empowerment)** เป็นการยอมรับและชื่นชม การส่งเสริม การพัฒนาและเสริมสร้างความสามารถของบุคคล กลุ่ม ให้เกิดความมั่นใจว่ามีความสามารถในการทำงานให้สำเร็จได้ รวมถึงความสามารถในการใช้ทรัพยากรที่จำเป็นในการดำรงชีวิต เพื่อให้เกิดความรู้สึกเชื่อมั่นและรู้สึกว่ามีอำนาจสามารถควบคุมความเป็นอยู่หรือวิถีชีวิตของบุคคล กลุ่ม ชุมชนได้

12) **นโยบายสาธารณะ** ประกอบด้วยนโยบายสาธารณะ ๓ ระดับ ได้แก่ ระดับอปท. ระดับเครือข่าย และระดับจังหวัด

**7. แนวทางการดำเนินงานและรายละเอียดรายโครงการย่อยและโครงการชุด**  
**โครงการย่อยที่ ๑ พัฒนาระบบและกลไกการสนับสนุนงานวิจัยเชิงพื้นที่ (Research Mapping)**

- กิจกรรมที่ ๑ สร้างทีมดำเนินการ
  - กิจกรรมที่ ๒ สร้างการรับรู้
  - กิจกรรมที่ ๓ เพิ่มขีดความสามารถ (Capability Building)
  - กิจกรรมที่ ๔ พัฒนาระบบและกลไกสนับสนุนงานวิจัยเชิงพื้นที่
  - กิจกรรมที่ ๕ แลกเปลี่ยนเรียนรู้ จัดการความรู้ เพื่อเสริมพลัง
- ก จ ก ร ร ม ที่ ๖

ติดตามความก้าวหน้าการดำเนินงานตามแผนงานที่ระบุไว้ในโครงการ

- กิจกรรมที่ ๗ เวทีแลกเปลี่ยนเรียนรู้ จัดการความรู้ เพื่อเสริมพลัง

**โครงการย่อยที่ ๒**  
**การสนับสนุนการสร้างองค์ความรู้และนวัตกรรมที่เหมาะสมกับการพัฒนาเชิงพื้นที่ (Research Project)**

- กิจกรรมที่ ๑ สนับสนุนทุนวิจัยเพื่อสร้างองค์ความรู้และนวัตกรรมที่เหมาะสมกับการพัฒนาเชิงพื้นที่ พื้นที่ละ ๒ เรื่อง จำนวน ๘๔ พื้นที่

- กิจกรรมที่ ๒ แลกเปลี่ยนเรียนรู้ จัดการความรู้ เพื่อเสริมพลัง

- กิจกรรมที่ ๓ ติดตามประเมินผลการดำเนินงานตามแผนปฏิบัติการ

- ก จ ก ร ร ม ที่ ๔

ถอดบทเรียนและสังเคราะห์องค์ความรู้ที่ได้จากกระบวนการขับเคลื่อนงานทั้งในระดับเครือข่ายมหาวิทยาลัยและระดับพื้นที่เพื่อการต่อยอดและยกระดับเชิงนโยบาย

- กิจกรรมที่ ๕ การพัฒนาสื่อเพื่อสร้างการเรียนรู้และสื่อสารสู่สาธารณะ

- กิจกรรมที่ ๖ พัฒนาฐานข้อมูลเพื่อพัฒนาเชิงพื้นที่ (DATA BASE)

- กิจกรรมที่ ๗ แลกเปลี่ยนเรียนรู้ จัดการความรู้ เพื่อเสริมพลัง

- กิจกรรมที่ ๘ ยกระดับผลงานวิชาการเพื่อการใช้ประโยชน์

**โครงการย่อยที่ ๓ การพัฒนานโยบายสาธารณะแบบมีส่วนร่วม (Public Policy Participations)**

กิจกรรมที่ ๑ ทบทวนผลการวิจัยที่เกี่ยวข้องในประเด็นสำคัญต่าง ๆ เพื่อสนับสนุนข้อเสนอเชิงนโยบาย

- กิจกรรมที่ ๒ ค้นหาประเด็นสำคัญแบบมีส่วนร่วม

- กิจกรรมที่ ๓ พัฒนาข้อเสนอเชิงนโยบาย

- กิจกรรมที่ ๔ ผลักดันข้อเสนอเชิงนโยบายสู่การปฏิบัติ

กิจกรรมที่ ๕ บูรณาการความร่วมมือสู่รูปธรรมผลงาน  
 กิจกรรมที่ ๖ ผลักดันข้อเสนอเชิงนโยบายสู่การปฏิบัติ

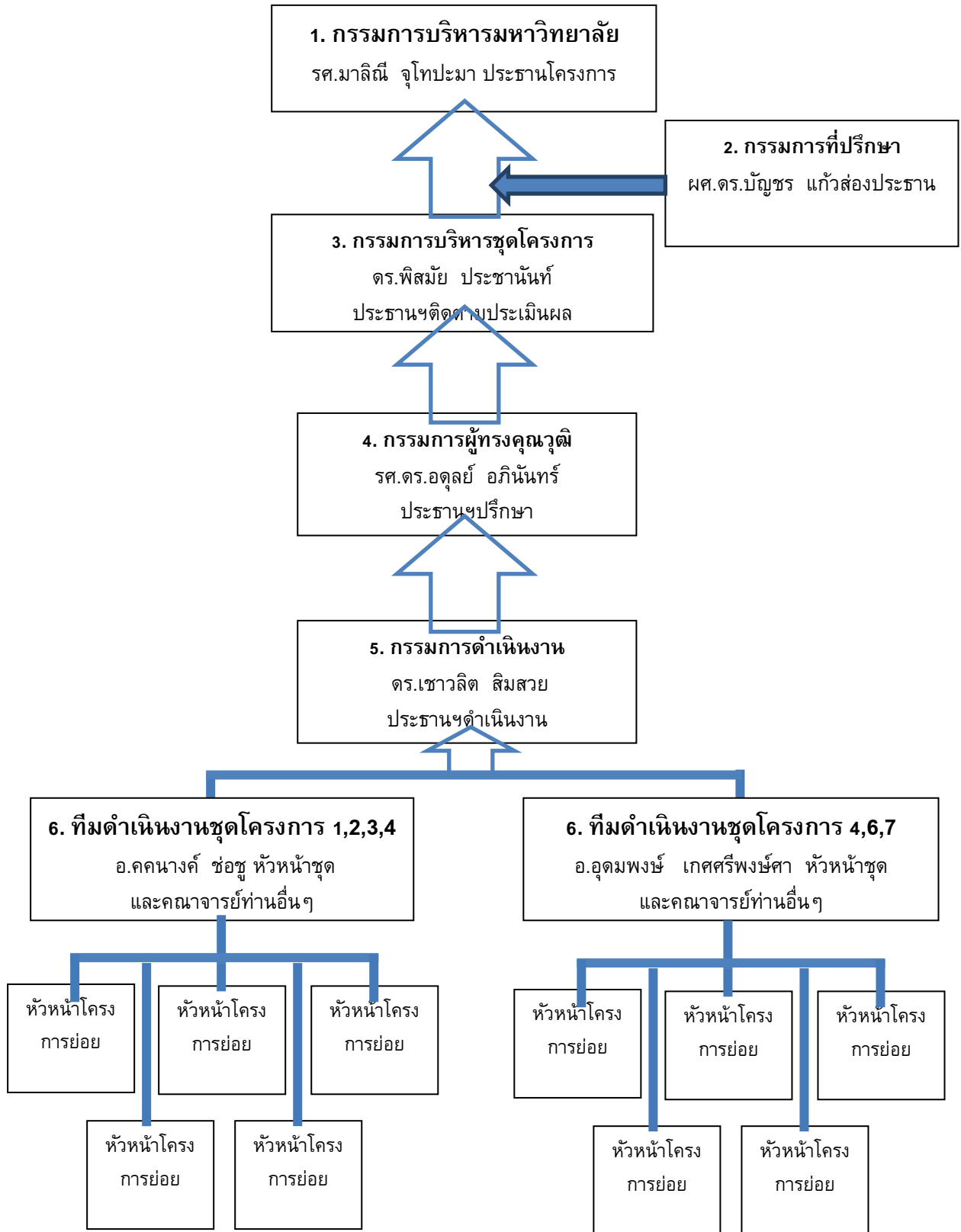
### 8. ผลผลิต ผลลัพธ์ และตัวชี้วัดของชุดโครงการ

การดำเนินงานโครงการวิจัยและพัฒนาชุมชนท้องถิ่นนำอยู่ของมหาวิทยาลัยราชภัฏบุรีรัมย์กับองค์กรปกครองส่วนท้องถิ่นและภาคีจะนำไปสู่การเกิดผลผลิต ผลลัพธ์ และตัวชี้วัด ดังนี้

	ผลผลิต/ผลลัพธ์	ตัวชี้วัด	ปีที่	ปีที่	ปีที่
			1	2	3
1) พัฒนาระบบและกลไก การสนับสนุนงานวิจัย เชิงพื้นที่(Research Mapping)	คู่มือบริหารจัดการงานวิจัยเชิงพื้นที่	- คู่มือบริหารจัดการงานวิจัย เชิงพื้นที่ จำนวน ๑ ฉบับ	✓	✓	
	นักวิจัย/นักบริหารงานวิจัยได้รับการ พัฒนาการนำใช้ข้อมูล TCNAP และ RECAP เพื่อการวิเคราะห์ประเด็นโจทย์ของพื้นที่ อย่างน้อย ๒ คน	- ระบบและกลไกการสนับสนุนงานวิจัยเชิงพื้นที่ (Research Mapping) 1 ระบบ	✓		
2) สนับสนุนการสร้างองค์ ความรู้(Research Project)	ผลงานวิจัย 84 เรื่อง	- การสังเคราะห์องค์ความรู้ จากงานวิจัย จำนวน ๒๐ เรื่อง (หนังสือเล่มเล็ก)		✓	✓
	นักวิจัยชุมชน อย่างน้อย 2๐ คน/โครงการ	- บทความวิจัย/บทความวิ ชา การ /การนำไปใช้ประโยชน์ใน พื้นที่ จำนวน ๑๐ เรื่อง		✓	✓
3) พัฒนานโยบายสาธารณะ แบบมีส่วนร่วม	- การมีส่วนร่วมของผู้ที่สนใจได้ส่วนเสี ยในการสังเคราะห์ความรู้จากงานวิจัย	องค์ความรู้จากงานวิจัยถูก พัฒนาเป็นนโยบายสาธารณะ แบบมีส่วนร่วม		✓	✓

( Public Policy Participation)	ยเพื่อเป็นข้อเสนอเชิงนโยบาย	(Public Policy Participation) อย่างน้อย 2 ประเด็น						
	- ข้อเสนอแนะจากองค์ความรู้งานวิจัย เพื่อพัฒนาเป็นนโยบายสาธารณะ					✓	✓	

### 9. โครงสร้างของการบริหารจัดการของชุดโครงการและโครงการย่อย





เพื่อให้การดำเนินงานโครงการวิจัยดังกล่าวมีประสิทธิภาพ บรรลุตามวัตถุประสงค์ที่กำหนดไว้ จึงกำหนดให้มีคณะทำงานจำนวน 6 กลุ่มด้วยกัน ประกอบด้วย (1) คณะกรรมการบริหารมหาวิทยาลัย (2) คณะกรรมการที่ปรึกษา (3) คณะกรรมการบริหารชุดโครงการ (4) คณะกรรมการผู้ทรงคุณวุฒิ (5) คณะกรรมการดำเนินงาน และ (6) ทีมดำเนินงานในพื้นที่ โดยมีบทบาทหน้าที่ดังรายละเอียดต่อไปนี้

#### 1) คณะกรรมการบริหารมหาวิทยาลัย

**มีบทบาทหน้าที่ :** กำหนดนโยบายการดำเนินงานวิจัยในภาพรวมอำนวยความสะดวกในการดำเนินงานวิจัยร่วมกับหน่วยงานภายนอก

#### 2) คณะกรรมการที่ปรึกษา

**มีบทบาทหน้าที่ :** ให้คำปรึกษาต่อกรรมการบริหารมหาวิทยาลัย ประสานงานกับคณะกรรมการทุกระดับเพื่อให้ได้ข้อมูลเพื่อการตัดสินใจ

#### 3) คณะกรรมการบริหารชุดโครงการ

**มีบทบาทหน้าที่ :** ประสานงานกับแหล่งทุนทั้งภายในและภายนอกอำนวยความสะดวกในการดำเนินงานวิจัยร่วมกับหน่วยงานภายในและภายนอก กำกับติดตามผลการดำเนินงานวิจัย รวบรวมผลการดำเนินงานวิจัย จัดทำเอกสารรายงานผลการวิจัยในระดับชุดโครงการเสนอต่อแหล่งทุน และคณะกรรมการบริหารมหาวิทยาลัยรับทราบ

#### 4) คณะกรรมการผู้ทรงคุณวุฒิ

**มีบทบาทหน้าที่ :** พิจารณาการจัดสรรงบประมาณรายโครงการ ให้ข้อเสนอแนะโครงการวิจัยย่อย ในด้านการดำเนินงาน ผลการดำเนินงาน การกำกับติดตาม และการพิจารณาผลการดำเนินงานโครงการวิจัยย่อย รวบรวมผลการพิจารณาและผลการดำเนินงานวิจัยทุกโครงการที่ผ่านการพิจารณาแล้ว ตลอดจนให้ข้อเสนอแนะเชิงนโยบายที่เกิดจากการดำเนินงานวิจัยสู่การปฏิบัติจริงเพื่อนำเสนอต่อกรรมการบริหารชุดโครงการ

#### 5) คณะกรรมการดำเนินงาน

**มีบทบาทหน้าที่ :** อำนวยความสะดวกในการดำเนินงานวิจัยแก่นักวิจัย จัดสรรงบประมาณ ประสานงานระหว่างนักวิจัยกับพื้นที่วิจัยเพื่อให้นักวิจัยดำเนินงานวิจัยให้สำเร็จตามเป้าหมาย

ควบคุมการดำเนินงานวิจัยระดับโครงการ กำกับติดตามการดำเนินงานวิจัยระดับโครงการ  
สังเคราะห์ และจัดทำเอกสารรายงานการวิจัยระดับชุดโครงการ  
รวบรวมข้อเสนอโครงการและผลการดำเนินงานเพื่อให้กรรมการผู้ทรงคุณวุฒิพิจารณา

#### 6) ทีมดำเนินงานวิจัยในพื้นที่

มีบทบาทหน้าที่ : เป็นพี่เลี้ยงนักวิจัย  
จัดสรรงบประมาณเพื่อการดำเนินการพัฒนาโจทย์วิจัยตามกระบวนการพัฒนาโครงการวิจัยการวิเคราะห์  
การสังเคราะห์ข้อมูลให้เป็นไปตามเป้าหมายของชุดโครงการรวบรวมข้อเสนอโครงการวิจัยที่ผ่านการ  
พัฒนาโครงการแล้วนำเสนอต่อกรรมการดำเนินงาน

## 10. งบประมาณ

รวมงบประมาณทั้งสิ้น 50,๐00 บาท (ห้าหมื่นบาทถ้วน)

กิจกรรม	แตกตัวคุณงบประมาณ (บาท)	รวม(1
<b>ช่วง ๑ พัฒนาระบบและกลไกการสนับสนุนงานวิจัยเชิงพื้นที่ (Research Mapping)</b> 1. ติดตามความก้าวหน้าการดำเนินงานตามแผนงานที่ระบุไว้ในโครงการ 2. เวทีแลกเปลี่ยนเรียนรู้ จัดการความรู้เพื่อเสริมพลัง	ตอบแทน 600x2คนx 3 ชม. ค่าถ่ายเอกสาร วัสดุ	3 1 3
<b>๒ การสนับสนุนการสร้างองค์ความรู้และนวัตกรรมที่เหมาะสมกับการพัฒนาเชิงพื้นที่ (Research Project)</b> 1. แลกเปลี่ยนเรียนรู้ จัดการความรู้เพื่อเสริมพลัง 2. ติดตามประเมินผลการดำเนินงานตามแผนปฏิบัติโครงการ 3. ถอดบทเรียนและสังเคราะห์องค์ความรู้ 4. แลกเปลี่ยนเรียนรู้ จัดการความรู้เพื่อเสริมพลัง	ตอบแทน 600x2x 3 ชม. x 4 ครั้ง ค่าเดินทาง x 4 ครั้ง ค่าถ่ายเอกสาร วัสดุ	14 9 3 4
<b>๓ การพัฒนานโยบายสาธารณะแบบมีส่วนร่วม (Public Policy Participations)</b> 1. ค้นหาประเด็นสำคัญแบบมีส่วนร่วม 2. พัฒนาข้อเสนอเชิงนโยบาย 3. ผลักดันข้อเสนอเชิงนโยบายสู่การปฏิบัติ 4. บูรณาการความร่วมมือสู่รูปธรรมผลงาน 5. ผลักดันข้อเสนอเชิงนโยบายสู่การปฏิบัติ	ตอบแทน 600x2x 3 ชม. x 3 ครั้ง ค่าเดินทาง x 5 ครั้ง ค่าถ่ายเอกสาร วัสดุ	10 5 1 3
<b>รวมเหมาจ่ายทั้งสิ้น</b>		<b>50,000</b>

## 11. การกำกับติดตามและการประเมินผลของชุดโครงการ

(๑) กลไกกำกับติดตามกิจกรรมต่างๆ

ชุดโครงการจะถูกประเมินจากกรรมการ 3 ระดับ คือมหาวิทยาลัย เครือข่าย และ สสส.

(๒) การประเมินโครงการ

- จัดทำคู่มือการประเมินโดยมหาวิทยาลัย เครือข่าย และ สสส. ร่วมกัน

(๓) ระยะเวลารายงานผลการดำเนินโครงการ

๑. รายงานความก้าวหน้าทุก ๖ เดือน (โดยกรรมการผู้ทรงคุณวุฒิ)
๒. ลงพื้นที่ติดตามประเมินภายใน ๓ เดือน (โดยกรรมการดำเนินงาน)
๓. สรุปผลการติดตามประเมินภายใน (โดยกรรมการบริหารและกรรมการดำเนินงาน)
- ๔.

จัดทำรายงานและนำเสนอผลการติดตามประเมินเพื่อการพัฒนาและต่อยอดเชิงนโยบายทั้งในระดับพื้นที่และระดับจังหวัด