

การจัดการขยะที่ต้นทางโดยกระบวนการมีส่วนร่วมของชุมชน

ตำบลแพ่ง อำเภอโกสุมพิสัย จังหวัดมหาสารคาม

Creating Participation in Solid Wastes Management for Source Reduction in

Ban Paeng, Kosumphisai District, Maha Sarakham Province

อัครพงศ์ วงศ์พัฒน์¹ อังศุมา ก้านจักร² ชมภู เหนือศรี² และสุกจิต ภูมิพระบุ

¹สาขาวิชาคณิตศาสตร์ คณะวิทยาศาสตร์และเทคโนโลยี มหาวิทยาลัยราชภัฏมหาสารคาม

²สาขาวิชาวิทยาศาสตร์สิ่งแวดล้อม คณะวิทยาศาสตร์และเทคโนโลยี มหาวิทยาลัยราชภัฏมหาสารคาม

*Corresponding author e-mail: Angsu_manu@hotmail.com

บทคัดย่อ

การวิจัยครั้งนี้เป็นการวิจัยเชิงปฏิบัติการมีวัตถุประสงค์เพื่อศึกษาสถานการณ์การจัดการขยะมูลฝอย และศึกษาการมีส่วนร่วมในการลดและคัดแยกขยะมูลฝอยของชุมชนตำบลแพ่ง อำเภอโกสุมพิสัย จังหวัดมหาสารคาม กลุ่มตัวอย่างที่ใช้ในการวิจัยคือ ประชาชนที่อาศัยอยู่ในพื้นที่หมู่ 10 บ้านหนองโก ตำบลแพ่ง อำเภอโกสุมพิสัย จังหวัดมหาสารคาม จำนวน 134 ครัวเรือน เครื่องมือที่ใช้ในการวิจัยคือ แบบสอบถาม ใช้เก็บข้อมูลเชิงปริมาณ และเก็บข้อมูลเชิงคุณภาพใช้การสนทนากลุ่ม การสัมภาษณ์ การสังเกต และการประชุมเชิงปฏิบัติการ วิเคราะห์ข้อมูลเชิงปริมาณใช้สถิติเชิงพรรณนา ได้แก่ ร้อยละ ค่าเฉลี่ย ส่วนข้อมูลเชิงคุณภาพใช้การวิเคราะห์เนื้อหา (content analysis)

ผลการศึกษาพบว่า ปริมาณขยะที่เกิดขึ้นในชุมชนประมาณ 5.4 ตันต่อวัน มีอัตราการทิ้งขยะมูลฝอยเฉลี่ย 0.58 กิโลกรัมต่อคนต่อวัน ประเภทขยะที่พบมากที่สุดคือ เศษอาหาร ร้อยละ 61.0 รองลงมาคือ พลาสติก ร้อยละ 21.0 เศษผ้า/เสื้อผ้า ร้อยละ 5.4 กระดาษ ร้อยละ 4.8 ของเสียอันตราย ร้อยละ 4.1 แก้ว ร้อยละ 1.3 ไม้ ร้อยละ 1.4 และโลหะ ร้อยละ 0.9 การจัดการขยะเริ่มตั้งแต่ครัวเรือน ยังไม่มีการคัดแยกขยะเก็บรวบรวมโดยทิ้งขยะในถังหน้าบ้านใบเดียวกัน ร้อยละ 67.16 มัดใส่ถุงรวมกันแล้วใส่ถุงดำอีกที ร้อยละ 32.84 และใส่ในถังขยะที่มีในบ้าน ร้อยละ 29.10 การกำจัดขยะส่วนใหญ่ให้องค์การบริหารส่วนตำบล (อบต.) นำไปกำจัด ร้อยละ 80.60 กำจัดโดยการฝังกลบ ร้อยละ 11.19 และกำจัดโดยการเผา ร้อยละ 8.21 ด้านการจัดการขยะมูลฝอยของ อบต. พบว่า ปริมาณขยะในชุมชนเพิ่มมากขึ้น อบต. ยังไม่มีการบริหารจัดการขยะอย่างเป็นระบบ มีถังรองรับขยะประเภทใบเดียว มีรถเก็บขนขยะ 1 คัน มีพื้นที่กำจัดขยะแต่กำจัดขยะไม่ถูกวิธี และผลการศึกษากระบวนการมีส่วนร่วมของชุมชนในการลดขยะที่ต้นทาง พบว่า ระดับการมีส่วนร่วมของชุมชนส่วนมากอยู่ในระดับน้อย ร้อยละ 2.40 เมื่อพิจารณารายด้านพบว่า ด้านที่ชุมชนมีส่วนร่วมอยู่ในระดับปานกลางคือด้านการมีส่วนร่วมในการดำเนินการ ร้อยละ 2.69 และการมีส่วนร่วมในการได้รับผลประโยชน์จากการคัดแยกขยะ ร้อยละ 2.55 ส่วนด้านการมีส่วนร่วมคิด ร่วมวางแผน และร่วมในการติดตามประเมินผล การจัดการขยะในชุมชนมีน้อย

คำสำคัญ : การจัดการขยะที่ต้นทาง การมีส่วนร่วมของชุมชน

บทนำ

องค์การบริหารส่วนตำบลแพ่ง ตั้งอยู่หมู่ที่ 14 บ้านแพ่ง อำเภอโกสุมพิสัย จังหวัดมหาสารคาม อยู่ที่ราบภาคตะวันออกเฉียงเหนือของประเทศไทย ห่างจากกรุงเทพฯ ประมาณ 550 กิโลเมตร อยู่ทางทิศตะวันตกของอำเภอ ห่างจากอำเภอโกสุมพิสัย 10 กิโลเมตร ห่างจากจังหวัดมหาสารคาม 39 กิโลเมตร และห่างจากจังหวัดขอนแก่น 32 กิโลเมตร มีเนื้อที่ทั้งหมดประมาณ 42 ตารางกิโลเมตร หรือประมาณ 26,190 ไร่ แบ่งเป็นพื้นที่สาธารณประโยชน์ 770 ไร่ พื้นที่อาศัย 1,310 ไร่ พื้นที่น้ำ คลอง บึง 2,859 ไร่ พื้นที่ทำเกษตร 21,251 ไร่ โดยแยกพืชที่เกษตร ออกเป็น 3 ส่วน คือ พื้นที่ทำนาข้าว จำนวน 16,013 ไร่ พื้นที่ทำพืชสวน จำนวน 418 ไร่ และพื้นที่ทำไร่ 4,820 ไร่ มีทั้งหมด 16 หมู่บ้าน 2,331 ครัวเรือน มีจำนวนประชากรรวมทั้งสิ้น 9,205 คน แยกเป็นประชากรชาย 4,549 คน ประชากรหญิง 4,656 คน สภาพภูมิประเทศส่วนใหญ่จะเป็นที่ราบลุ่ม ลักษณะดินเป็นดินร่วนปนทรายและดินเค็มบางพื้นที่ ประชาชนประกอบอาชีพทำนาเป็นหลัก มีการทอเสื่อกกเป็นอาชีพเสริม (องค์การบริหารส่วนตำบลแพ่ง, 2560)

ด้านสาธารณสุขและสิ่งแวดล้อมขององค์การบริหารส่วนตำบลแพ่ง ประสบกับปัญหาปริมาณขยะเพิ่มมากขึ้น สาเหตุมาจากองค์การบริหารส่วนตำบลแพ่งยังไม่มีจัดการขยะมูลฝอยอย่างเป็นระบบ มีถังรองรับขยะสำหรับครัวเรือนประเภทใบเดียว มีรถเก็บขนขยะจำนวน 1 คัน ซึ่งจะทำให้การเก็บขนเป็นเส้นทางในแต่ละหมู่บ้านโดยไม่เข้ามาจัดเก็บขยะทุกวัน ทำให้การเก็บรวบรวมขยะไม่ทั่วถึง เกิดปัญหาขยะตกค้าง ส่งกลิ่นเหม็น รถเก็บขนขยะช้ารถบอย ต้องเสียค่าใช้จ่ายในการซ่อมบำรุงเป็นเงินจำนวนมาก ซึ่งปัจจัยที่ส่งผลกระทบต่อปริมาณขยะคือ พฤติกรรมการบริโภคที่เปลี่ยนแปลงไปของชุมชน ประชาชนขาดความตระหนักและจิตสำนึก ประชาชนยังยึดติดกับการแก้ปัญหาขยะแบบเดิมๆ ไม่เห็นคุณค่าของขยะ ไม่มีการคัดแยกขยะ การทิ้งขยะของคนในชุมชนส่วนใหญ่เป็นการทิ้งแบบรวมทุกประเภทในถังใบเดียว คำนึงกับการให้องค์การบริหารส่วนตำบลแพ่งดำเนินการจัดเก็บและขนส่งไปยังพื้นที่กำจัดขยะ ซึ่งพื้นที่กำจัดขยะในปัจจุบันไม่มีกำแพงล้อม เป็นที่สาธารณะ กำจัดโดยวิธีการเทกองกลางแจ้ง หรือการฝังกลบแบบไม่ถูกหลักสุขาภิบาล ในช่วงหน้าฝนรถเก็บขนขยะไม่สามารถนำขยะเข้าไปยังสถานกำจัดขยะได้ เนื่องจากสภาพถนนไปลำบาก และตลอดเส้นทางสถานที่กำจัดขยะก็มีขยะที่เคลื่อนกลาดเป็นจำนวนมาก ที่สำคัญประชาชนและองค์การบริหารส่วนตำบลแพ่งยังขาดการมีส่วนร่วมในการบริหารจัดการขยะร่วมกัน (วราพรรณ ไชยมูล, 2560) ซึ่งการจัดการขยะมูลฝอยแบบมีส่วนร่วมทั้งภาคประชาชน หน่วยงานภาครัฐ ท้องถิ่น เอกชน มีความสำคัญอย่างยิ่งในระบบการบริหารจัดการขยะที่มีประสิทธิภาพ เพราะนำไปสู่การแก้ไขปัญหาขยะอย่างยั่งยืน (พัชฎาทิพย์ กิณเรศ และนารัตระพี นาคะวิจนะ, 2560) และการมีส่วนร่วมของประชาชนมีความสำคัญยิ่งและเป็นประเด็นที่น่าสนใจศึกษาเพื่อนำไปกำหนดแนวทางแก้ไขปัญหาขยะมูลฝอยขององค์การบริหารส่วนท้องถิ่นได้อย่างมีประสิทธิภาพ (กรมส่งเสริมการปกครองส่วนท้องถิ่น, 2550)

ดังนั้นเพื่อให้สอดคล้องกับยุทธศาสตร์นโยบายของจังหวัดและเทศบัญญัติขององค์การบริหารส่วนตำบลแพ่ง ภายใต้โครงการลดขยะลดภาระในชุมชน คณะผู้วิจัยจึงได้ทำการศึกษากระบวนการมีส่วนร่วมในการจัดการขยะที่ต้นทางเพื่อลดปริมาณขยะของชุมชน โดยเน้นการลดปริมาณขยะที่ต้นน้ำ กลางน้ำ และปลายน้ำ

น้ำ อันได้แก่ ตั้งแต่ต้นน้ำคือการลดปริมาณขยะที่ต้นทาง การคัดแยกประเภทของขยะ กลางน้ำคือปริมาณขยะที่จัดเก็บและขนส่งลดลง และปลายน้ำคือการกำจัดขยะมูลฝอยให้เหมาะสมกับประเภทของขยะ เพื่อให้การจัดการขยะมีประสิทธิภาพมากขึ้นโดยคำนึงถึงการมีส่วนร่วมของคนในชุมชนเป็นสำคัญและเกิดการเรียนรู้ร่วมกันระหว่างนักวิชาการ นักวิจัย นักวิจัยเชิงพื้นที่ ผู้นำชุมชน หน่วยงานภาครัฐ เอกชน ซึ่งนำไปสู่การเพิ่มศักยภาพและความสามารถของต้นน้ำชุมชนในการจัดการขยะของชุมชนตำบลแพ่ง อำเภอโกสุมพิสัย จังหวัดมหาสารคามอย่างมีประสิทธิภาพและยั่งยืนต่อไป

ข้อมูลพื้นฐานของพื้นที่วิจัย (บริบทของชุมชน)

องค์การบริหารส่วนตำบลแพ่ง ตั้งอยู่หมู่ที่ 14 บ้านแพ่ง อำเภอโกสุมพิสัย จังหวัดมหาสารคาม อยู่ที่ราบภาคตะวันออกเฉียงเหนือของประเทศไทย ห่างจากกรุงเทพฯ ประมาณ 550 กิโลเมตร อยู่ทางทิศตะวันตกของอำเภอ ห่างจากอำเภอโกสุมพิสัย 10 กิโลเมตร ห่างจากจังหวัดมหาสารคาม 39 กิโลเมตร และห่างจากจังหวัดขอนแก่น 32 กิโลเมตร มีอาณาเขตติดต่อดังนี้

ทิศเหนือ	จดเขตตำบลโพนงาม อำเภอโกสุมพิสัย จังหวัดมหาสารคาม
ทิศใต้	จดเขตตำบลวังยาวและตำบลหนองกงสุวรรณค์ อ.โกสุมพิสัย จ.มหาสารคาม
ทิศตะวันออก	จดเขตตำบลหนองบอน อำเภอโกสุมพิสัย จังหวัดมหาสารคาม
ทิศตะวันตก	จดเขตตำบลเขาวไร่ อำเภอโกสุมพิสัย จังหวัดมหาสารคาม

ตำบลแพ่ง มีเนื้อที่ทั้งหมดประมาณ 42 ตารางกิโลเมตร หรือประมาณ 26,190 ไร่ แบ่งเป็น พื้นที่สาธารณประโยชน์ 770 ไร่ พื้นที่อาศัย 1,310 ไร่ พื้นที่น้ำ คลอง บึง 2,859 ไร่ พื้นที่ทำเกษตร 21,251 ไร่ โดยแยกพืชที่เกษตร ออกเป็น 3 ส่วน คือ พื้นที่ทำนาข้าว จำนวน 16,013 ไร่ พื้นที่ทำพืชสวน จำนวน 418 ไร่ และพื้นที่ทำไร่ 4,820 ไร่ มีทั้งหมด 16 หมู่บ้าน 2,331 ครัวเรือน มีจำนวนประชากรรวมทั้งสิ้น 9,205 คน แยกเป็น ประชากรชาย 4,549 คน ประชากรหญิง 4,656 คน สภาพภูมิประเทศส่วนใหญ่จะเป็นที่ราบลุ่ม ลักษณะดินเป็นดินร่วนปนทรายและดินเค็มบางพื้นที่ ประชาชนประกอบอาชีพทำนาเป็นหลัก มีการทอเสื่อกกเป็นอาชีพเสริม

ด้านสาธารณสุขและสิ่งแวดล้อมขององค์การบริหารส่วนตำบลแพ่ง ประสบกับปัญหาปริมาณขยะเพิ่มมากขึ้น สาเหตุมาจากองค์การบริหารส่วนตำบลแพ่งยังไม่มีการบริหารจัดการขยะมูลฝอยอย่างเป็นระบบ มีถังรองรับขยะสำหรับครัวเรือนประเภทใบเดียว มีรถเก็บขนขยะจำนวน 1 คัน ดังภาพที่ 2 ซึ่งจะทำการเก็บขนเป็นเส้นทางในไม่เข้ามาจัดเก็บขยะทุกวัน ทำให้การเก็บรวบรวมขยะไม่ทั่วถึง เกิดปัญหาขยะตกค้าง ส่งกลิ่นเหม็น รถเก็บขนขยะชำรุดบ่อยต้องเสียค่าใช้จ่ายในการซ่อมบำรุงเป็นเงินจำนวนมาก ซึ่งปัจจัยที่ส่งผลต่อปริมาณขยะคือ พฤติกรรมการบริโภคที่เปลี่ยนแปลงไปของชุมชน ประชาชนขาดความตระหนักและจิตสำนึก ประชาชนยังยึดติดกับการแก้ปัญหาขยะแบบเดิมๆ ไม่เห็นคุณค่าของขยะ ไม่มีการคัดแยกขยะ การทิ้งขยะของคนในชุมชนส่วนใหญ่เป็นการทิ้งแบบรวมทุกประเภทในถังใบเดียว คำนึงกับการให้องค์การบริหารส่วนตำบลแพ่งดำเนินการจัดเก็บและขนส่งไปยังพื้นที่กำจัดขยะ ซึ่งพื้นที่กำจัดขยะในปัจจุบันไม่มีกำแพงล้อม เป็นที่

สาธารณะ กำจัดโดยวิธีการเทกองกลางแจ้ง เผา หรือการฝังกลบ ในช่วงหน้าฝนรถเก็บขนขยะไม่สามารถนำขยะเข้าไปยังสถานกำจัดขยะได้ เนื่องจากสภาพถนนไปลำบาก และตลอดเส้นทางก็มีขยะทิ้งเกลื่อนกลาดเป็นจำนวนมาก ดังภาพที่ 3 และ 4 แสดงสภาพแวดล้อมโดยทั่วไปของพื้นที่กำจัดขยะขององค์การบริหารส่วนตำบลแพง



ภาพที่ 2 รถบรรทุกเก็บขนขยะ องค์การบริหารส่วนตำบลแพง



ภาพที่ 3 สถานที่กำจัดขยะ องค์การบริหารส่วนตำบลแพง



ภาพที่ 4 ทางเข้าสถานที่กำจัดขยะ องค์การบริหารส่วนตำบลแพง

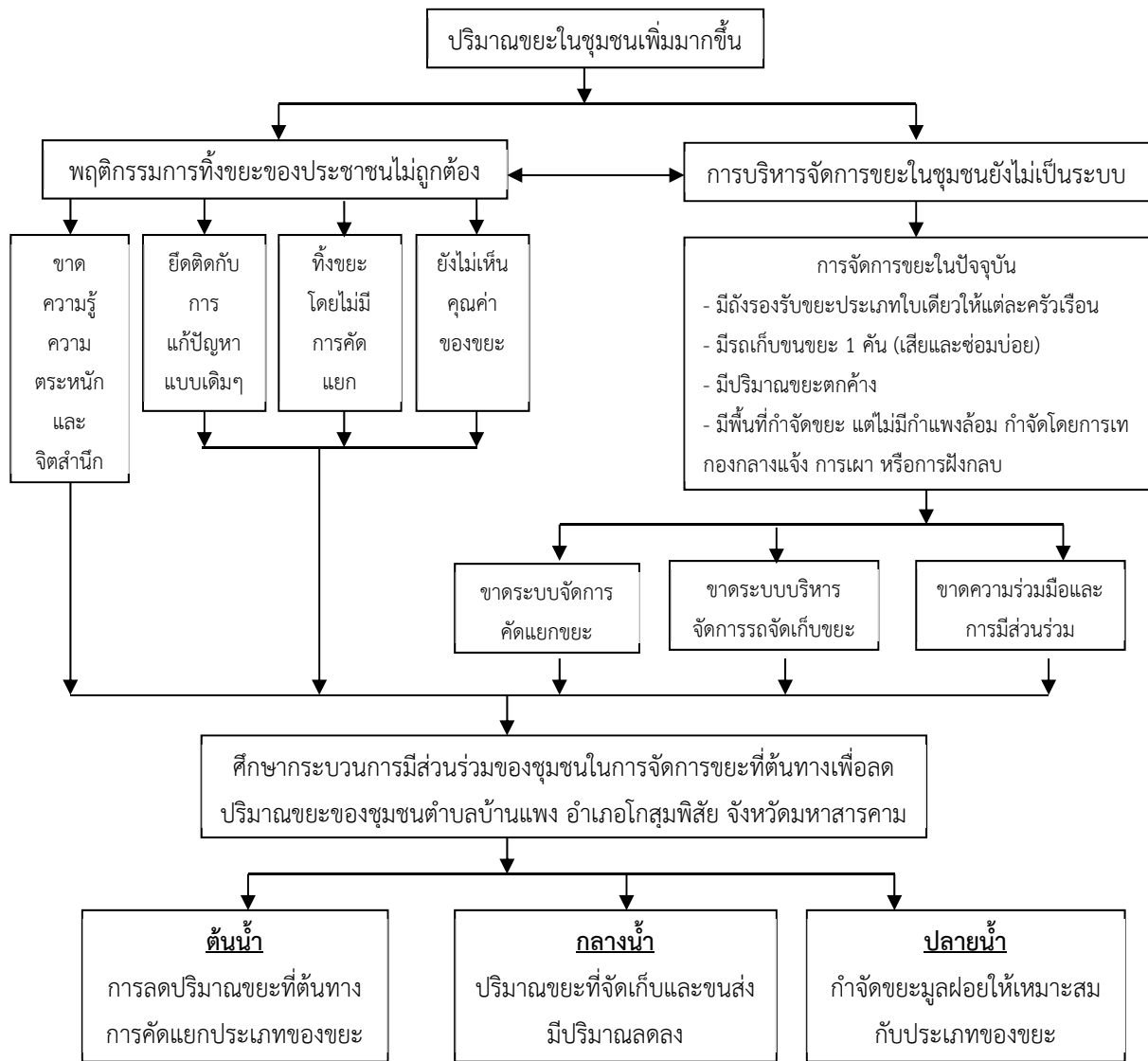
วัตถุประสงค์การวิจัย

1. เพื่อศึกษาสถานการณ์และสภาพปัญหาการจัดการขยะมูลฝอยในชุมชนขององค์การบริหารส่วนตำบลแพ่ง อำเภอโกสุมพิสัย จังหวัดมหาสารคาม

2. เพื่อศึกษากระบวนการมีส่วนร่วมของชุมชนในการจัดการขยะมูลฝอยที่ต้นทางของชุมชน องค์การบริหารส่วนตำบลแพ่ง อำเภอโกสุมพิสัย จังหวัดมหาสารคาม

สมมติฐานการวิจัย (ถ้ามี)

องค์การบริหารส่วนตำบลแพ่ง ยังไม่มีการบริหารจัดการขยะมูลฝอยอย่างเป็นระบบ มีถังรองรับขยะสำหรับครัวเรือนประเภทใบเดียว มีรถเก็บขนขยะจำนวน 1 คัน มีพื้นที่กำจัดขยะแต่กำจัดขยะไม่ถูกวิธี โดยการเทกองกลางแจ้ง หรือการฝังกลบ ปริมาณขยะมูลฝอยเพิ่มมากขึ้น ที่สำคัญประชาชนยังขาดการมีส่วนร่วมในการจัดการขยะมูลฝอยดังนั้นคณะผู้วิจัยจึงมีแนวคิดในการศึกษาวิจัย โดยมีกรอบแนวคิดการศึกษาวิจัย ดังภาพที่ 5 ดังนี้



ภาพที่ 5 กรอบแนวคิดในการทำวิจัย

ขอบเขตการวิจัย

1. ขอบเขตด้านพื้นที่

หมู่ 10 บ้านหนองโก ตำบลแพง อำเภอโกสุมพิสัย จังหวัดมหาสารคาม มีทั้งหมด 134 ครัวเรือน

2. ขอบเขตด้านแหล่งข้อมูล

ประชากร คือ ประชากรในพื้นที่หมู่ 10 บ้านหนองโก ตำบลแพง อำเภอโกสุมพิสัย จังหวัดมหาสารคาม

กลุ่มตัวอย่าง คือ ประชากรจากตัวแทนครัวเรือนละ 1 คน จำนวน 134 ครัวเรือน ในพื้นที่หมู่ 10 บ้านหนองโก ตำบลแพง อำเภอโกสุมพิสัย จังหวัดมหาสารคาม

3. ขอบเขตด้านเนื้อหา

1. สภาพปัญหาการจัดการขยะมูลฝอยในชุมชนขององค์การบริหารส่วนตำบลแพง อำเภอโกสุมพิสัย จังหวัดมหาสารคาม

2. กระบวนการมีส่วนร่วมในการจัดการขยะมูลฝอยที่ต้นทางของชุมชน องค์การบริหารส่วนตำบลแพ่ง อำเภอกอสุ่มพิสัย จังหวัดมหาสารคาม โดยจัดกระบวนการสร้างการมีส่วนร่วมในการจัดการขยะมูลฝอยที่ต้นทางของชุมชน

4. ขอบเขตด้านระยะเวลา

ตั้งแต่วันที่ 1 ตุลาคม 2560 ถึงวันที่ 30 กันยายน 2561 รวมระยะเวลา 1 ปี

ระเบียบวิธีวิจัย

การศึกษาครั้งนี้เป็นการศึกษาเชิงปฏิบัติการ เก็บข้อมูลจากเปรียบเทียบก่อนและหลังการทำกิจกรรม โดยใช้แบบสอบถาม การสัมภาษณ์ และการสังเกต มีขั้นตอนดังนี้

1. พื้นที่ศึกษา คือ หมู่ 10 บ้านหนองโก ตำบลแพ่ง อำเภอกอสุ่มพิสัย จังหวัดมหาสารคาม
2. ประชากรและกลุ่มตัวอย่าง คือ ประชากรที่อาศัยอยู่ในพื้นที่ หมู่ 10 บ้านหนองโก ตำบลแพ่ง อำเภอกอสุ่มพิสัย จังหวัดมหาสารคาม สุ่มตัวอย่างแบบเจาะจง (Purposive sampling) เลือกตัวแทนครัวเรือนละ 1 คน ได้กลุ่มตัวอย่างจำนวนทั้งสิ้น 134 ครัวเรือน
3. เครื่องมือในการศึกษา คือ เครื่องมือในการเก็บรวบรวมข้อมูลโดยใช้แบบสอบถาม และเครื่องมือที่ใช้ในการศึกษาคือการอบรมเชิงปฏิบัติการแบบมีส่วนร่วมของชุมชน

4. ขั้นตอนการดำเนินการ

4.1 ศึกษาสถานการณ์และสภาพปัญหาการจัดการขยะมูลฝอยในชุมชน โดยใช้แบบสอบถาม ในการเก็บรวบรวมข้อมูล วิเคราะห์สภาพปัญหา เพื่อนำเสนอต่อที่ประชุม ได้ทราบถึงประเด็นของสถานการณ์และสภาพปัญหาการจัดการขยะมูลฝอยในชุมชนและเก็บข้อมูลก่อนการเข้าร่วมกิจกรรมอบรมเชิงปฏิบัติการ

4.2 จัดประชุม/อบรมเชิงปฏิบัติการ โดยใช้กระบวนการวางแผนแบบมีส่วนร่วม ณ วัดกลางบ้าน หมู่ 10 บ้านหนองโก ตำบลแพ่ง อำเภอกอสุ่มพิสัย จังหวัดมหาสารคาม ประกอบด้วยผู้นำชุมชน ชาวบ้าน เจ้าหน้าที่ขององค์การปกครองส่วนท้องถิ่นตำบลแพ่ง สำนักงานทรัพยากรธรรมชาติและสิ่งแวดล้อม และทีมนักวิจัย เพื่อให้ความรู้ในการลดปริมาณขยะมูลฝอยที่ต้นทางโดยการคัดแยกจากชุมชน ชุมชนคัดเลือกวิธีการแก้ไขปัญหาจากสมาชิกกลุ่มและได้แนวทางในการลดปริมาณขยะมูลฝอยในชุมชนที่เหมาะสมกับพื้นที่

4.3 ติดตามและประเมินผลการปฏิบัติงาน โดยเก็บรวบรวมข้อมูลก่อนและหลังการดำเนินการ จากนั้นสรุปและรวบรวมคืนข้อมูลสู่ชุมชน

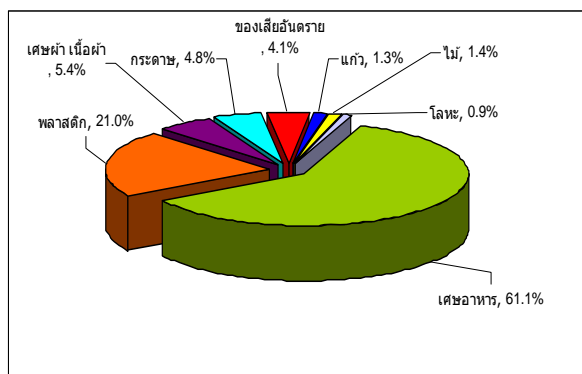
5. การวิเคราะห์ข้อมูล

การวิเคราะห์ข้อมูลทั่วไปวิเคราะห์ด้วยสถิติเชิงพรรณนาและสถิติเชิงอนุมาน ได้แก่ ค่าร้อยละ ค่าเฉลี่ย ส่วนเบี่ยงเบนมาตรฐาน และวิเคราะห์ข้อมูลเชิงคุณภาพโดยการวิเคราะห์เชิงเนื้อหา

ผลการวิจัย

1. จากการลงพื้นที่เก็บรวบรวมข้อมูลจากแบบสอบถามร่วมกับการสังเกตแบบไม่มีส่วนร่วมและการสัมภาษณ์แบบไม่มีโครงสร้างจากตัวแทนประชากรในชุมชนหมู่ 10 บ้านหนองโก จำนวน 134 ตัวอย่าง และ

เจ้าหน้าที่ขององค์การบริหารส่วนตำบลแพง เกี่ยวกับสภาพปัญหาการจัดการขยะมูลฝอยในชุมชน พบว่า ปริมาณขยะที่เกิดขึ้นในชุมชนประมาณ 5.4 ตันต่อวัน มีอัตราการทิ้งขยะมูลฝอยเฉลี่ย 0.58 กิโลกรัมต่อคนต่อวัน ประเภทขยะที่พบมากที่สุดคือ เศษอาหาร ร้อยละ 61.0 รองลงมาคือพลาสติก ร้อยละ 21.0 เศษผ้า/เสื้อผ้า ร้อยละ 5.4 กระดาษ ร้อยละ 4.8 ของเสียอันตราย ร้อยละ 4.1 แก้ว ร้อยละ 1.3 ไม้ ร้อยละ 1.4 และโลหะ ร้อยละ 0.9 ดังภาพที่ 6 การจัดการขยะเริ่มตั้งแต่ครัวเรือน ยังไม่มีการคัดแยกขยะ เก็บรวบรวมโดยทิ้งขยะในถังหน้าบ้านใบเดียวกัน ร้อยละ 67.16 มัดใส่ถุงรวมกันแล้วใส่ถุงดำอีกที ร้อยละ 32.84 และใส่ในถังขยะที่มีในบ้าน ร้อยละ 29.10 เกิดปัญหาขยะตกค้างในปริมาณมาก ดังภาพที่ 7 การกำจัดขยะส่วนใหญ่ให้องค์การบริหารส่วนตำบล (อบต.) นำไปกำจัด ร้อยละ 80.60 กำจัดโดยการฝังกลบด้วยตัวเอง ร้อยละ 11.19 และกำจัดโดยการเผาด้วยตัวเอง ร้อยละ 8.21



ภาพที่ 6 องค์ประกอบของขยะในชุมชน



ภาพที่ 7 สภาพแวดล้อมจุดทิ้งขยะของชุมชน

ด้านการจัดการขยะมูลฝอยขององค์การบริหารส่วนตำบลแพง (อบต.) พบว่า ปริมาณขยะในชุมชนมีปริมาณเพิ่มมากขึ้น อบต. ยังไม่มีการบริหารจัดการขยะอย่างเป็นระบบ มีถังรองรับขยะสำหรับครัวเรือนประเภทใบเดียว มีรถเก็บขนขยะ 1 คัน ไม่สามารถเก็บขนขยะได้หมดทุกชุมชน เนื่องจากรถเก็บขนขยะเกิดการชำรุดและเสียบ่อย ส่งผลให้มีปริมาณขยะตกค้าง และ อบต. มีพื้นที่กำจัดขยะแต่กำจัดขยะโดยการเทกองกลางแจ้งหรือการฝังกลบ ซึ่งเป็นการกำจัดไม่ถูกวิธี ผู้บริหารของ อบต. กล่าวว่า ถ้าปริมาณขยะเพิ่มมากขึ้น อบต. จะประสบปัญหาการบริหารจัดการที่รุนแรงมากขึ้นตั้งแต่ปัญหาด้านงบประมาณ งบประมาณรวม การเก็บขน และสถานที่กำจัด อบต. จึงให้ความสำคัญกับการลดปริมาณขยะที่ต้นทางตั้งแต่ระดับครัวเรือนซึ่งเป็นแนวทางที่จะสามารถแก้ปัญหาได้อย่างยั่งยืน ที่สำคัญประชาชนและ อบต. ยังขาดการมีส่วนร่วมในการบริหารจัดการขยะร่วมกัน ดังนั้นการศึกษาวิจัยนี้จึงเป็นการศึกษาเชิงปฏิบัติการโดย มีการจัดอบรมเชิงปฏิบัติการ การให้ความรู้เรื่องการคัดแยกขยะ ดังภาพที่ 8 ณ วัดกลางบ้าน ซึ่งในวันนั้น อบต. จะมีอุปกรณ์เครื่องมือให้ชุมชนสำหรับการคัดแยกขยะ ประกอบด้วย ขอบปูนซีเมนต์แบบวงกลม สำหรับแยกขยะเปียก และถุงตาข่ายพลาสติก สำหรับแยกขยะรีไซเคิล หลังจากนั้นจะมีการถอดบทเรียนจากดำเนินการโดยใช้กระบวนการวางแผนแบบมีส่วนร่วมของชุมชน ณ ศูนย์เรียนรู้ชุมชนสมบูรณ์แบบ บ้านหนองโก ดังภาพที่ 4



ภาพที่ 8 อบรมเชิงปฏิบัติการร่วมกับ อบต.แพง และ ทสจ.จังหวัดมหาสารคาม



ภาพที่ 9 ถอดบทเรียนหลังจากดำเนินการโดยใช้กระบวนการวางแผนแบบมีส่วนร่วมของชุมชน

จากการถอดบทเรียนหลังจากดำเนินการปฏิบัติการวิจัยประเด็นในเรื่องของการลดขยะที่ต้นทางโดยการคัดแยกขยะจากครัวเรือน โดยมีประชากรตัวอย่างผู้เข้าร่วมกระบวนการถอดบทเรียน จำนวน 80 ครัวเรือน จากทั้งหมด 134 ครัวเรือน โดยการสนทนากลุ่ม แบ่งประเด็นคำถามเป็นลำดับขั้นตอน คือ ขั้นตอน ที่ 1 ความรู้ความเข้าใจในการคัดแยกขยะ ขั้นตอน ที่ 2 ผลที่ได้จากการคัดแยกขยะ และขั้นตอนที่ 3 แนวทางที่จะทำให้เกิดความยั่งยืนในการจัดการขยะต้นทางโดยชุมชน ได้ผลการศึกษาดังตารางที่ 1-2 ดังนี้

ตารางที่ 1 ความรู้ความเข้าใจในการคัดแยกขยะ

ประเภทของขยะ	การกำจัดขยะ
ขยะอินทรีย์	คัดแยกขยะอินทรีย์ กำจัดเองที่ครัวเรือน โดยทิ้งในถังหมักที่ อบต. มอบให้แต่ละครัวเรือน
ขยะรีไซเคิล	คัดแยกขยะขายได้ เช่น แก้ว กระดาษ พลาสติก โลหะ ใสในถุงตาข่ายพลาสติก ครัวเรือนละ 2 ใบ ที่ อบต. มอบให้ จากนั้นนำมาขายศาลากลางบ้าน ให้พ่อค้าคนกลางมารับซื้อ ประมาณเดือนละครั้ง หรือนานๆ ที
ขยะอันตราย	คัดแยกขยะอันตราย เช่น หลอดไฟ กระจก ยาน้ำแมลง โดยนำมาทิ้งที่ศาลากลางบ้านที่ อบต. จัดเตรียมถังรองรับขยะอันตรายสีแดง จำนวน 3 ถัง
ขยะทั่วไป	คัดแยก โดยทิ้งที่ถังขยะหน้าบ้าน และให้ อบต. นำไปกำจัดเอง มีรถเก็บขนสองวันครั้ง

ตารางที่ 2 ผลที่ได้จากการคัดแยกขยะและแนวทางที่จะทำให้เกิดความยั่งยืนในการจัดการขยะโดยชุมชน

ผลที่ได้จากการคัดแยกขยะ	แนวทางที่จะทำให้เกิดความยั่งยืน
1. ได้ความรู้ แยกขยะถูกประเภท	1. นำขยะมาทำสิ่งประดิษฐ์ เช่น ทำกระเป๋า เหยียดปุ๋ย
2. ได้ความสะดวก	2. มีการศึกษาดูงาน
3. ได้รายได้จากการขายขยะรีไซเคิล	3. เป็นชุมชนต้นแบบพร้อมให้กับชุมชนอื่นศึกษาดูงาน
4. ได้ปุ๋ยหมัก ขยะเปียกไม่เห็นเยอะ	4. ต้องปลูกจิตสำนึกให้ชุมชนเห็นความสำคัญอย่างต่อเนื่อง
5. สร้างความสัมพันธ์ที่ดีในชุมชน ได้พบปะสังสรรค์	5. ทำปุ๋ยหมัก น้ำหมัก เพื่อจำหน่าย และมีตลาดนัดขยะ
6. ชุมชนมีความสัมพันธ์ที่ดีกับ อบต.	

2. ผลการศึกษากระบวนการมีส่วนร่วมของชุมชนในการลดขยะที่ต้นทาง พบว่า ระดับการมีส่วนร่วมของชุมชนส่วนมากอยู่ในระดับน้อย ร้อยละ 2.40 เมื่อพิจารณารายด้านพบว่า ด้านที่ชุมชนมีส่วนร่วมอยู่ในระดับปานกลางคือด้านการมีส่วนร่วมในการดำเนินการ ร้อยละ 2.69 และการมีส่วนร่วมในการได้รับผลประโยชน์จากการคัดแยกขยะ ร้อยละ 2.55 ส่วนด้านการมีส่วนร่วมคิด ร่วมวางแผน และร่วมในการติดตามประเมินผลการจัดการขยะในชุมชนมีน้อย ดังข้อมูลผลการศึกษากระบวนการมีส่วนร่วมของชุมชนในตารางที่ 3

ตารางที่ 3 ระดับการมีส่วนร่วมของชุมชนในการจัดการขยะ (n=134)

การมีส่วนร่วมของชุมชนในการจัดการขยะ	ค่าเฉลี่ย	SD.	แปลผล
1. การมีส่วนร่วมคิดของชุมชนในการจัดการขยะ	2.19	0.86	น้อย
2. การมีส่วนร่วมวางแผนในการจัดการขยะ	2.34	0.69	น้อย
3. การมีส่วนร่วมดำเนินการในการจัดการขยะ	2.69	0.59	ปานกลาง
4. ประโยชน์ที่ได้รับจากการคัดแยกขยะ	2.55	0.94	ปานกลาง
5. การมีส่วนร่วมในการติดตามประเมินผลการจัดการขยะ	2.23	0.54	น้อย
ภาพรวม	2.40	0.17	น้อย

อภิปรายผลการวิจัย

ผลจากการวิจัยวัตถุประสงค์ที่ 1 พบว่า ปริมาณขยะที่เกิดขึ้นในชุมชนประมาณ 5.4 ตันต่อวัน มีอัตราการทิ้งขยะมูลฝอยเฉลี่ย 0.58 กิโลกรัมต่อคนต่อวัน ประเภทขยะที่พบมากที่สุดคือ เศษอาหาร ร้อยละ 61.0 รองลงมาคือพลาสติก ร้อยละ 21.0 เศษผ้า/เสื้อผ้า ร้อยละ 5.4 กระดาษ ร้อยละ 4.8 ของเสียอันตราย ร้อยละ 4.1 แก้ว ร้อยละ 1.3 ไม้ ร้อยละ 1.4 และโลหะ ร้อยละ 0.9 การจัดการขยะเริ่มตั้งแต่ครัวเรือน ยังไม่มีการคัดแยกขยะ เก็บรวบรวมโดยทิ้งขยะในถังหน้าบ้านใบเดียวกัน ร้อยละ 67.16 มัดใส่ถุงรวมกันแล้วใส่ถุงดำอีกที ร้อยละ 32.84 และใส่ในถังขยะที่มีในบ้าน ร้อยละ 29.10 การกำจัดขยะส่วนใหญ่ให้องค์การบริหารส่วนตำบล (อบต.) นำไปกำจัด ร้อยละ 80.60 กำจัดโดยการฝังกลบ ร้อยละ 11.19 และกำจัดโดยการเผา ร้อยละ 8.21

ด้านการจัดการขยะมูลฝอยของ อบต. พบว่า ปริมาณขยะในชุมชนเพิ่มมากขึ้น อบต. ยังไม่มีการบริหารจัดการขยะอย่างเป็นระบบ มีถังรองรับขยะประเภทใบเดียว มีรถเก็บขนขยะ 1 คัน มีพื้นที่กำจัดขยะแต่กำจัดขยะไม่ถูกวิธี ทั้งนี้อาจเป็นเพราะในตอนแรกชุมชนยังไม่เห็นความสำคัญของการคัดแยกขยะ ทำให้มีปริมาณขยะเพิ่มมากขึ้น และ อบต. ยังไม่มีการส่งเสริมและสร้างจิตสำนึกให้กับชุมชนในการลดปริมาณขยะอย่างจริงจัง ทำให้มีปัญหาขยะตกค้างสะสมในปริมาณมาก แต่เมื่อหลังจากมีการอบรมเชิงปฏิบัติการในการคัดแยกขยะ พบว่า ปริมาณขยะที่ อบต. ต้องเข้าไปเก็บขนในชุมชนมีปริมาณลดลง และจากการสอบถามคนงานที่เก็บขนขยะกล่าวว่า ได้ลดเที่ยวเก็บขนขยะเหลือเพียงสัปดาห์ละ 1 วัน จากที่เคยไปเก็บขนขยะสัปดาห์ละ 2 วัน เนื่องจากไม่มีขยะ และไม่คุ้มค่าน้ำมัน ส่วนผลจากการวิจัยวัตถุประสงค์ที่ 2 พบว่า ระดับการมีส่วนร่วมของชุมชนส่วนมากอยู่ในระดับน้อย ร้อยละ 2.40 เมื่อพิจารณารายด้านพบว่า ด้านที่ชุมชนมีส่วนร่วมอยู่ในระดับปานกลางคือด้านการมีส่วนร่วมในการดำเนินการ ร้อยละ 2.69 และการมีส่วนร่วมในการได้รับผลประโยชน์จากการคัดแยกขยะ ร้อยละ 2.55 ส่วนด้านการมีส่วนร่วมคิด ร่วมวางแผน และร่วมในการติดตามประเมินผลการจัดการขยะในชุมชนมีน้อย ทั้งนี้เนื่องจาก อบต. ขาดการประชาสัมพันธ์ให้ความรู้เกี่ยวกับปัญหาและการจัดการขยะอย่างต่อเนื่องและทั่วถึงทำให้ชุมชนมีส่วนร่วมในการจัดการขยะอยู่ในระดับน้อย และสอดคล้องกับการศึกษาของวรุต คุณสมิตปัญญา (2555) ได้ศึกษาการมีส่วนร่วมของประชาชนในการจัดการขยะมูลฝอยเทศบาลเมืองบ้านบึง จังหวัดชลบุรี พบว่า การมีส่วนร่วมของประชาชนในการจัดการขยะโดยรวมอยู่ในระดับน้อย และการศึกษาของสุรัชย์ พวงงาม (2551) ได้ทำการศึกษาระดับการมีส่วนร่วมของชุมชนในการบริหารจัดการขยะเทศบาลตำบลเขานินท์ อำเภอเวียงสระ จังหวัดสุราษฎร์ธานี พบว่า ระดับการมีส่วนร่วมในการบริหารจัดการขยะของประชาชนมีส่วนร่วมในการบริหารจัดการขยะอยู่ในระดับน้อย มีค่าเฉลี่ยเท่ากับ 2.11

ข้อเสนอแนะ

ผลจากการวิจัยระดับการมีส่วนร่วมของชุมชนในการจัดการขยะพบว่าชุมชนส่วนใหญ่มีส่วนร่วมการจัดการขยะน้อย โดยเฉพาะการมีส่วนร่วมทางด้านความคิด ร่วมวางแผน และร่วมในการติดตามประเมินผล ดังนั้นองค์การบริหารส่วนตำบลแพงควรจัดให้มีการรณรงค์กระตุ้นจิตสำนึกและการมีส่วนร่วมของประชาชน โดยให้ประชาชนเข้ามามีส่วนร่วมตั้งแต่กระบวนการร่วมคิด ร่วมวางแผน ร่วมดำเนินการ และร่วมติดตามประเมินผลด้านการจัดการขยะของชุมชนพร้อมทั้งจัดตั้งชุมชนต้นแบบและขยายผลให้กับชุมชนอื่นต่อไป

เอกสารอ้างอิง

กรมส่งเสริมการปกครองส่วนท้องถิ่น. (2550). **มาตรฐานการจัดการขยะมูลฝอยและสิ่งปฏิกูล**. กรมส่งเสริมการปกครองส่วนท้องถิ่น กระทรวงมหาดไทย กรุงเทพมหานคร.

พัชญ์ทัฬห์ กิณเรศ และนารถระพี นาคะวัจนะ (2560). **กระบวนการมีส่วนร่วมในการจัดการขยะที่ต้นทางเพื่อลดปริมาณขยะของชุมชนนาราชควาย จังหวัดนครพนม**. วารสารวิจัยเพื่อการพัฒนาเชิงพื้นที่ ปีที่ 9 ฉบับที่ 3 หน้า 191-205

วรุต คุณสมิตปัญญา. (2555). **การมีส่วนร่วมของประชาชนในการจัดการขยะมูลฝอยในเขตเทศบาลเมืองบ้านบึง จังหวัดชลบุรี**. การค้นคว้าแบบอิสระ รัฐประศาสนศาสตร์มหาบัณฑิต สาขาการจัดการ

ภาครัฐและภาคเอกชน มหาวิทยาลัยบูรพา

สุรัชย์ พวงงาม (2551). การระดับการมีส่วนร่วมของชุมชนในการบริหารจัดการขยะเทศบาลตำบลเขา

นิพันธ์ อำเภอเวียงสระ จังหวัดสุราษฎร์ธานี. วิทยานิพนธ์ สาธารณสุขศาสตรมหาบัณฑิต
มหาวิทยาลัยราชภัฏสุราษฎร์ธานี.

นัยนา เดชะ (2557). การมีส่วนร่วมของประชาชนในการจัดการขยะมูลฝอยของชุมชนตำบลเสม็ด อำเภอ

ไชยา จังหวัดสุราษฎร์ธานี. วิทยานิพนธ์ วิทยาศาสตร์มหาบัณฑิต สาขาวิชาการจัดการสิ่งแวดล้อม
มหาวิทยาลัยสงขลานครินทร์.