

บทที่ 2

ทบทวนวรรณกรรม

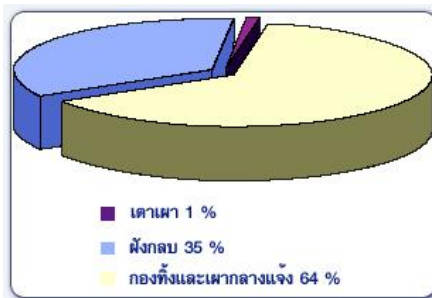
ในการศึกษาเรื่อง “การหาแนวปฏิบัติที่เหมาะสมในการจัดการขยะและลดปริมาณขยะสะสมในครัวเรือนของชุมชนตำบลเมืองบัว อำเภอชุมพลบุรี จังหวัดสุรินทร์” ผู้วิจัยและคณะได้ศึกษาแนวคิด ทฤษฎี และทบทวนวรรณกรรมงานวิจัยที่เกี่ยวข้อง ตามลำดับดังนี้

1. แนวคิดเกี่ยวกับการจัดการขยะ
2. แนวคิดเกี่ยวกับพฤติกรรม
3. แนวคิดเกี่ยวกับการมีส่วนร่วม
4. งานวิจัยที่เกี่ยวข้อง

2.1 แนวคิดเกี่ยวกับการจัดการขยะ

2.1.1 สถานการณ์ด้านการจัดการขยะมูลฝอยของประเทศไทย

ปริมาณขยะมูลฝอยที่เกิดขึ้นจากชุมชนทั่วประเทศในปี พ.ศ. 2546 มีปริมาณใกล้เคียงกับปีที่ผ่านมาคือประมาณ 14.4 ล้านตัน หรือ 39,240 ตันต่อวัน โดยอัตราการเพิ่มปริมาณขยะมูลฝอยเมื่อเปรียบเทียบกับจากปี พ.ศ. 2545 ทั้งนี้เนื่องจากการส่งเสริมให้ประชาชนคัดแยกขยะมูลฝอยเพื่อลดปริมาณขยะมูลฝอย และขยะมูลฝอยส่วนหนึ่งได้ถูกนำมาใช้ประโยชน์ใหม่มากขึ้น ปริมาณขยะมูลฝอย โดยเฉพาะในพื้นที่เขตเมืองอย่างกรุงเทพมหานครมีปริมาณขยะมูลฝอยลดลงจากเดิมเกือบ 300 ตันต่อวัน ซึ่งเดิมเกิดขึ้นเฉพาะกระบวนการสามล้อรับซื้อตามบ้านมีอัตราการรีไซเคิลร้อยละ 18 ในปี พ.ศ. 2545 เพิ่มขึ้นมาเป็นร้อยละ 19 ในปี พ.ศ. 2546 และวัสดุที่แยก 3 ลำดับแรก คือ เหล็ก กระดาษ และแก้ว การบริหารเก็บขนรวบรวมมูลฝอยทั้งจากบ้านเรือน แหล่งชุมชน และแหล่งสาธารณะยังมีปัญหาด้านประสิทธิภาพการเก็บรวบรวมอันเนื่องมาจากข้อจำกัดในการเก็บค่าบริการ ทำให้ไม่สามารถพัฒนารูปแบบการให้บริการได้ อย่างไรก็ตามการให้บริการในเขตเมือง มีอัตราการเก็บรวบรวมได้มากขึ้น โดยมีปริมาณขยะมูลฝอยตกค้างลดลง



ภาพที่ 2.1 ลักษณะการกำจัดขยะมูลฝอยแบบต่างๆ

ที่มา : กรมควบคุมมลพิษ, 2547

การกำจัดขยะมูลฝอยขององค์กรปกครองส่วนท้องถิ่นเขตปริมณฑลทั้งในเขตเมืองใหญ่ เช่น เทศบาลและเขตเมืองใหญ่ที่เป็นศูนย์กลางความเจริญ ในระดับเทศบาลนคร เทศบาลเมือง จะมีการจัดสร้างสถานที่กำจัดขยะมูลฝอยแบบถูกสุขาภิบาล แต่ยังมีปัญหาในด้านการดำเนินงานการเนื่องจากขาดการบริหารจัดการทั้งในเรื่องงบการดำเนินการและบุคลากร รวมทั้งการเก็บค่าธรรมเนียมขาดประสิทธิภาพ บางแห่งยังมีปัญหามวลชนต่อต้านการแก้ปัญหาไปได้ระดับหนึ่ง แต่ยังมีปัญหาเรื่องการจัดการขยะมูลฝอยอย่างครบวงจร ซึ่งต้องการ การประสานเพื่อการจัดระบบที่สมบูรณ์ และการสนับสนุนจากส่วนกลางด้านวิชาการและบริหารจัดการ สำหรับขยะมูลฝอยอุตสาหกรรม ที่มีใช้ของเสียอันตรายจากภาคอุตสาหกรรม มีการนำของเสีย ของเหลือใช้ไปใช้ประโยชน์ใหม่ในอัตราร้อยละ 40 ของปริมาณการบริโภคผลิตภัณฑ์ และของเสียหรือของเหลือใช้ที่นำมาเป็นวัตถุดิบในกา ผลิต ยังมีอัตราการนำเข้ามาใช้สูงอยู่ ซึ่งหากมีการรวบรวมของเสีย ของเหลือใช้ในประเทศมาแปรรูปใช้ใหม่จะ ทำให้ปัญหาการนำเข้าวัตถุดิบลดลงได้ ส่วนขยะมูลฝอยทั่วไปที่มีใช้ของเสียอันตรายจากอุตสาหกรรมขนาดเล็กและอุตสาหกรรมขนาดย่อม ยังคงทิ้งร่วมกับขยะมูลฝอยชุมชน แต่จากอุตสาหกรรมขนาดใหญ่มีบางแห่งจ้างเอกชนไปทิ้งร่วมกับขยะมูลฝอยชุมชน ซึ่งนับเป็นปัญหาสิ่งแวดล้อม ทั้งดิน น้ำ และอากาศ กรณีมีการเผาเป็นบางครั้งคราว

ปัญหาและสาเหตุ

1. การขาดแคลนที่ดินสำหรับใช้เป็นสถานที่กำจัด
2. การดำเนินการและดูแลรักษาระบบกำจัดไม่มีประสิทธิภาพเท่าที่ควร
3. ขาดบุคลากรระดับปฏิบัติที่มีความรู้ความชำนาญ
4. ข้อจำกัดด้านงบประมาณ
5. แผนการจัดการขยะมูลฝอยในระดับท้องถิ่นยังไม่มีมีการพิจารณาดำเนินการในลักษณะศูนย์กำจัดขยะมูลฝอยรวม
6. ระเบียบและแนวทางปฏิบัติในเรื่องศูนย์กำจัดขยะมูลฝอยรวมยังไม่เคยมีการกำหนดขึ้นอย่างชัดเจน

7. ยังมีการนำขยะมูลฝอยกลับมาใช้ประโยชน์น้อย
8. กฎหมายที่เกี่ยวข้องไม่เอื้ออำนวยต่อการจัดการ เช่น ระเบียบให้ท้องถิ่นลงทุนและถิ่นชาติจิตสำนึก ความเข้าใจ และทัศนคติที่มีต่อการจัดการขยะมูลฝอย
9. ประชาชนในท้องถิ่นชาติจิตสำนึก ความเข้าใจ และทัศนคติที่มีต่อการจัดการขยะมูลฝอย
10. ประชาชนที่อยู่ในเขตพื้นที่ใกล้เคียงต่อต้านการก่อสร้างระบบกำจัดขยะมูลฝอย

2.1.2 นโยบายการบริหารจัดการขยะมูลฝอยชุมชนของประเทศไทย

เพื่อให้การจัดการขยะมูลฝอย สามารถดำเนินการได้อย่างต่อเนื่องโดยสนองตอบต่อเป้าหมายที่ได้กำหนดไว้ในแผนพัฒนาเศรษฐกิจและสังคมแห่งชาติ ฉบับที่ 8 และเป็นแนวทางสำหรับแผนพัฒนาเศรษฐกิจและสังคมแห่งชาติฉบับที่ 9 จึงสมควรกำหนดนโยบายการบริหารจัดการขยะมูลฝอยดังนี้

นโยบาย

การบริหารจัดการขยะมูลฝอยชุมชนของประเทศไทย โดยกำหนดรูปแบบการกำจัดขยะมูลฝอยแบบศูนย์กำจัดขยะที่ได้รับการศึกษาออกแบบและก่อสร้างด้วยเทคโนโลยีที่เหมาะสม มีระบบและมาตรการการป้องกันปัญหาผลกระทบต่อสิ่งแวดล้อมและประชาชน และยังสามารถรองรับปริมาณขยะมูลฝอยชุมชนหลาย ๆ แห่งรวมกัน ซึ่งจะช่วยลดปัญหาการบริหารจัดการขยะมูลฝอยแต่ละชุมชนและไม่ให้เกิดขึ้นอีกต่อไปในอนาคตโดย

1. ควบคุมการผลิตขยะมูลฝอยของประชาชน
2. สนับสนุนงบประมาณ บุคลากร และวิชาการแก่ท้องถิ่นเพื่อให้มีการจัดการขยะมูลฝอยแบบครบวงจร ตั้งแต่การเก็บ การคัดแยก การขนส่ง การนำกลับมาใช้ประโยชน์ และการกำจัดที่ถูกต้องตามหลักสุขาภิบาล
3. ส่งเสริมและสนับสนุนให้องค์กรปกครองส่วนท้องถิ่นมีความร่วมมือกันในการจัดการขยะมูลฝอยโดยมุ่งเน้นรูปแบบศูนย์กำจัดขยะมูลฝอยชุมชนรวม
4. สนับสนุนให้มีกฎระเบียบ และเกณฑ์การจัดการขยะมูลฝอยที่เหมาะสมเพื่อให้หน่วยงานที่เกี่ยวข้องถือปฏิบัติ

ปัญหาและสาเหตุ

1. การขาดแคลนที่ดินสำหรับใช้เป็นสถานที่กำจัด
2. การดำเนินการและดูแลรักษาระบบกำจัดไม่มีประสิทธิภาพเท่าที่ควร
3. ขาดบุคลากรระดับปฏิบัติที่มีความรู้ความชำนาญ
4. ข้อยกจำกัดด้านงบประมาณ

5. แผนการขยะมูลฝอยระดับท้องถิ่นยังไม่มี การดำเนินการในลักษณะศูนย์กำจัดขยะมูลฝอยรวม
6. ระเบียบและแนวทางปฏิบัติในเรื่องศูนย์กำจัดขยะมูลฝอยรวมยังไม่เคยมีการกำหนดขึ้นอย่างชัดเจน
7. ยังมี การนำขยะมูลฝอยกลับมาใช้ประโยชน์น้อย
8. กฎหมายที่เกี่ยวข้องไม่เอื้ออำนวยต่อการจัดการ เช่น ระเบียบให้ท้องถิ่นลงทุนและดำเนินการจัดการขยะมูลฝอยร่วมกัน
9. ประชาชนในท้องถิ่นขาดจิตสำนึก ความเข้าใจ และทัศนคติที่มีต่อการจัดการขยะมูลฝอย
10. ประชาชนที่อยู่ในเขตพื้นที่ใกล้เคียงต่อต้านการก่อสร้างระบบกำจัดขยะมูลฝอยเป้าหมาย
 1. ควบคุมอัตราการผลิตขยะมูลฝอยให้มีไม่เกิน 1 กิโลกรัมต่อคน ต่อวันภายในปี พ.ศ. 2544
 2. ให้มีการใช้ประโยชน์จากขยะมูลฝอยในอัตราไม่น้อยกว่าร้อยละ 15 และ 30 ภายในปี พ.ศ. 2544 และ พ.ศ. 2549 ตามลำดับ
 3. ควบคุมปริมาณขยะมูลฝอยตกค้างในเขตเทศบาลไม่เกินร้อยละ 10 และ 5 ภายในปี พ.ศ. 2544 และ พ.ศ. 2549 ตามลำดับ
 4. ให้ทุกจังหวัดมีแผนงานการจัดการขยะมูลฝอยในรูปแบบศูนย์กำจัดขยะมูลฝอย ส่วนกลางสำหรับท้องถิ่นต่าง ๆ สามารถใช้ร่วมกันได้ โดยสนับสนุนให้มีศูนย์กำจัดขยะมูลฝอยไม่น้อยกว่าร้อยละ 50 ของจำนวนจังหวัดทั้งหมดในปี พ.ศ. 2549 (หรือ 38 จังหวัด)

มาตรการที่จะเสริมให้สามารถนำแนวนโยบายไปสู่การปฏิบัติ

 1. สนับสนุนให้มีการจัดตั้งศูนย์กำจัดขยะมูลฝอยใช้ร่วมกันหลายชุมชน
 2. ส่งเสริมการลงทุนร่วมจากภาคเอกชนในการกำจัดขยะมูลฝอย และนำขยะมูลฝอยมาใช้ประโยชน์
 3. สนับสนุนภาคเอกชนดำเนินธุรกิจการจัดการขยะมูลฝอย การติดตามตรวจสอบ
 4. ใช้หลักการผู้ก่อมลพิษเป็นผู้จ่ายอย่างยุติธรรมและเสมอภาค
 5. ปรับปรุงกฎ ระเบียบ ข้อบังคับ ที่เกี่ยวข้องกับอัตราค่าธรรมเนียมค่าบริการเก็บขนส่ง และกำจัดให้สอดคล้องกับค่าดำเนินการ
 6. ปลุกฝังทัศนคติที่ถูกต้องแก่เยาวชน โดยให้การศึกษาและรณรงค์ให้เกิดความร่วมมือปฏิบัติ รวมทั้งให้ประชาชนและชุมชนเข้ามามีส่วนร่วมมากขึ้น
 7. ฝึกอบรมเพิ่มพูนความรู้แก่เจ้าหน้าที่ของรัฐและเอกชน

8. สนับสนุนการศึกษา วิจัยและพัฒนาเทคโนโลยีที่เหมาะสมในการจัดการขยะมูลฝอย
อย่างมีระบบ

2.1.3 แนวทางการจัดการขยะมูลฝอยอย่างครบวงจร

เน้นรูปแบบของการวางแผนจัดการขยะมูลฝอยอย่างมีประสิทธิภาพสูงสุด สามารถลด
ปริมาณขยะมูลฝอยที่จะต้องส่งเข้าไปทำลายด้วยระบบต่าง ๆ ให้น้อยที่สุด สามารถนำขยะมูลฝอยมา
ใช้ประโยชน์ทั้งในส่วนของการใช้ซ้ำและแปรรูปเพื่อใช้ใหม่ (Reuse & Recycle) รวมถึงการกำจัดที่
ได้ผลพลอยได้ เช่น ปุ๋ยหมัก หรือพลังงาน โดยสรุปวิธีการดำเนินการตามแนวทางมีดังนี้ คือ

(1) การลดปริมาณการผลิตมูลฝอย รมรณรงค์ให้ประชาชนมีส่วนร่วมในการลดการผลิต
มูลฝอยในแต่ละวันได้แก่

- 1) ลดการทิ้งบรรจุภัณฑ์โดยการใช้สินค้าชนิดเติมใหม่ เช่น ผงซักฟอก น้ำยาล้างจาน
น้ำยาทำความสะอาดและถ่านไฟฉายชนิดชาร์ตใหม่ เป็นต้น
- 2) เลือกใช้สินค้าที่มีคุณภาพมีห่อบรรจุภัณฑ์น้อย อายุการใช้งานยาวนาน และตัว
สินค้าไม่เป็นมลพิษ
- 3) ลดการใช้วัสดุกำจัดยาก เช่น โฟมบรรจุอาหาร และถุงพลาสติก

(2) จัดระบบการรีไซเคิล หรือการรวบรวมเพื่อนำไปสู่การแปรรูปเพื่อใช้ใหม่

1) รมรณรงค์ให้ประชาชนแยกของเสียนำกลับมาใช้ประโยชน์ใหม่ เช่น กระดาษ
พลาสติก และโลหะ นำไปใช้ซ้ำ หรือนำไปขาย/รีไซเคิล ขยะเศษอาหารนำมาหมักทำปุ๋ย ในรูปปุ๋ยน้ำ
หรือปุ๋ยหมักเพื่อใช้ในชุมชน

2) จัดระบบที่เอื้อต่อการทำขยะรีไซเคิล

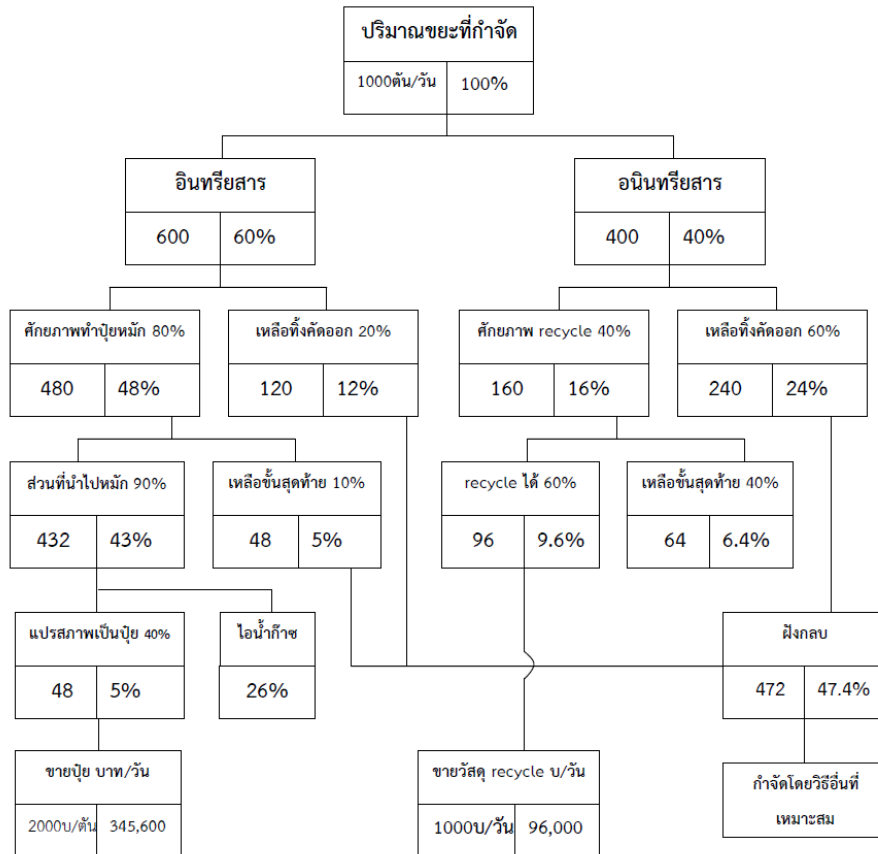
1. จัดภาชนะ (ถุง/ถัง) แยกประเภทขยะมูลฝอยที่ชัดเจนและเป็นมาตรฐาน
2. จัดระบบบริการเก็บโดย

2.1 องค์กรปกครองส่วนท้องถิ่นจัดเก็บเอง โดยการจัดเก็บแบ่งเวลาการเก็บ
เช่น หากแยกเป็นถุง 4 ถุง ขยะย่อยสลายได้ ขยะรีไซเคิล ขยะอันตราย และขยะทั่วไป ให้จัดเก็บขยะ
ย่อยสลายและขยะทั่วไปทุกวัน ส่วนขยะรีไซเคิลและขยะอันตราย อาจจัดเก็บสัปดาห์ละครั้งหรือตาม
ความเหมาะสม

2.2 จัดกลุ่มประชาชนที่มีอาชีพรับซื้อของเก่าให้ช่วยเก็บขยะรีไซเคิลในรูป
ของการรับซื้อ โดยการแบ่งพื้นที่ในการจัดเก็บและกำหนดเวลาให้เหมาะสม

2.3 ประสานงานกับร้านค้าที่รับซื้อของเก่าที่มีอยู่ในพื้นที่หรือพื้นที่ใกล้เคียง
ในการรับซื้อขยะรีไซเคิล

2.4 จัดระบบตามแหล่งการเกิดขยะขนาดใหญ่ เช่น ตลาด โรงเรียน สถานที่ราชการ ห้างสรรพสินค้า เป็นต้น



ภาพที่ 2.2 การจัดการขยะมูลฝอยอย่างครบวงจร

ที่มา : กรมควบคุมมลพิษ, 2547

(3) การจัดการขยะมูลฝอย

ผลกระทบจากการจัดการมูลฝอยที่ไม่ถูกต้อง

1. อากาศเสีย เกิดจากการเผามูลฝอยกลางแจ้ง เกิดควันและสารมลพิษทางอากาศ
2. น้ำเสีย เกิดจากการกองมูลฝอยที่ตกค้างบนพื้น เมื่อฝนตกจะเกิดน้ำเสีย ซึ่งไหลลงสู่แหล่งน้ำ ทำให้เกิดภาวะมลพิษทางน้ำ
3. แหล่งพาหะนำโรค มูลฝอยตกค้างบนพื้น จะเป็นแหล่งเพาะพันธุ์ของหนู และแมลงวัน แมลงสาบ ซึ่งเป็นพาหะนำโรคติดต่อ ทำให้มีผลกระทบต่อสุขภาพอนามัยของประชาชน
4. เหตุรำคาญและความไม่น่าดู จากการเก็บขยะมูลฝอยไม่หมด ทำให้เกิดกลิ่นเหม็นรบกวน

แนวทางการจัดการขยะมูลฝอย เน้นรูปแบบของการวางแผนจัดการขยะมูลฝอยอย่างมีประสิทธิภาพสูงสุด สามารถลดปริมาณขยะมูลฝอยที่จะต้องส่งเข้าไปทำลายด้วยระบบต่าง ๆ ให้น้อยที่สุด สามารถนำขยะมูลฝอยมาใช้ประโยชน์ทั้งในส่วนของการใช้ซ้ำและแปรรูปเพื่อใช้ใหม่ (Reuse & Recycle) รวมถึงการกำจัดที่ได้ผลพลอยได้ เช่น ปุ๋ยหมัก หรือพลังงาน โดยสรุปวิธีการดำเนินการตามแนวทางมีดังนี้ คือ

การลดปริมาณการผลิตมูลฝอย

การลดปริมาณขยะมูลฝอยให้ได้ผลดีต้องเริ่มต้นที่การคัดแยกขยะมูลฝอยก่อนทิ้ง เพื่อไม่ให้เกิดการปนเปื้อน ทำให้ได้วัสดุเหลือใช้ที่มีคุณภาพสูง สามารถนำไป Reused-Recycle ได้ง่าย รวมทั้งปริมาณขยะมูลฝอยที่จะต้องนำไปกำจัดมีปริมาณน้อยลงด้วย ซึ่งการคัดแยกขยะมูลฝอย แล่งกำเนิดนั้นต้องคำนึงถึงความเหมาะสมของแต่ละชุมชน แบ่งการคัดแยกออกเป็น 4 กลุ่ม ขยะรีไซเคิล ขยะย่อยสลายได้ขยะทั่วไป และขยะอันตราย และรณรงค์ให้ประชาชนมีส่วนร่วมในการลดการผลิตมูลฝอยในแต่ละวันได้แก่

1. ลดการทิ้งบรรจุภัณฑ์โดยการใช้สินค้าชนิดเติมใหม่
2. เลือกใช้สินค้าที่มีคุณภาพมีห่อบรรจุภัณฑ์น้อย อายุการใช้งานยาวนาน และตัวสินค้าไม่เป็นมลพิษ
3. ลดการใช้วัสดุกำจัดยาก เช่น โฟมบรรจุอาหาร และถุงพลาสติกการนำขยะมูลฝอยกลับมาใช้ประโยชน์ใหม่

การนำขยะมูลฝอยกลับมาใช้ประโยชน์ใหม่มีอยู่หลายวิธีขึ้นอยู่กับสภาพและลักษณะสมบัติของขยะมูลฝอยซึ่งสามารถสรุปได้เป็น 5 แนวทางหลัก ๆ คือ

1. การนำขยะมูลฝอยกลับมาใช้ประโยชน์ใหม่ (Material Recovery) เป็นการนำมูลฝอยที่สามารถคัดแยกได้กลับมาใช้ใหม่ โดยจำเป็นต้องผ่านกระบวนการแปรรูปใหม่ (Recycle) หรือแปรรูป (Reuse) ก็ได้ เช่น การทำสิ่งประดิษฐ์จากวัสดุเหลือใช้
2. การแปรรูปเพื่อเปลี่ยนเป็นพลังงาน (Energy Recovery) เป็นการนำขยะมูลฝอยที่สามารถเปลี่ยนเป็นพลังงานความร้อนหรือเปลี่ยนเป็นรูปก๊าซชีวภาพมาเพื่อใช้ประโยชน์
3. การนำขยะมูลฝอยจำพวกเศษอาหารที่เหลือจากการรับประทานหรือการประกอบอาหารไปเลี้ยงสัตว์ การทำสบู่จากน้ำมันพืชที่ใช้แล้ว การทำน้ำยาล้างจานจากเปลือกผลไม้รสเปรี้ยว
4. การนำขยะมูลฝอยไปปรับสภาพให้มีประโยชน์ต่อการบำรุงรักษาดิน เช่น การนำขยะมูลฝอยสดหรือเศษอาหารมาหมักทำปุ๋ย

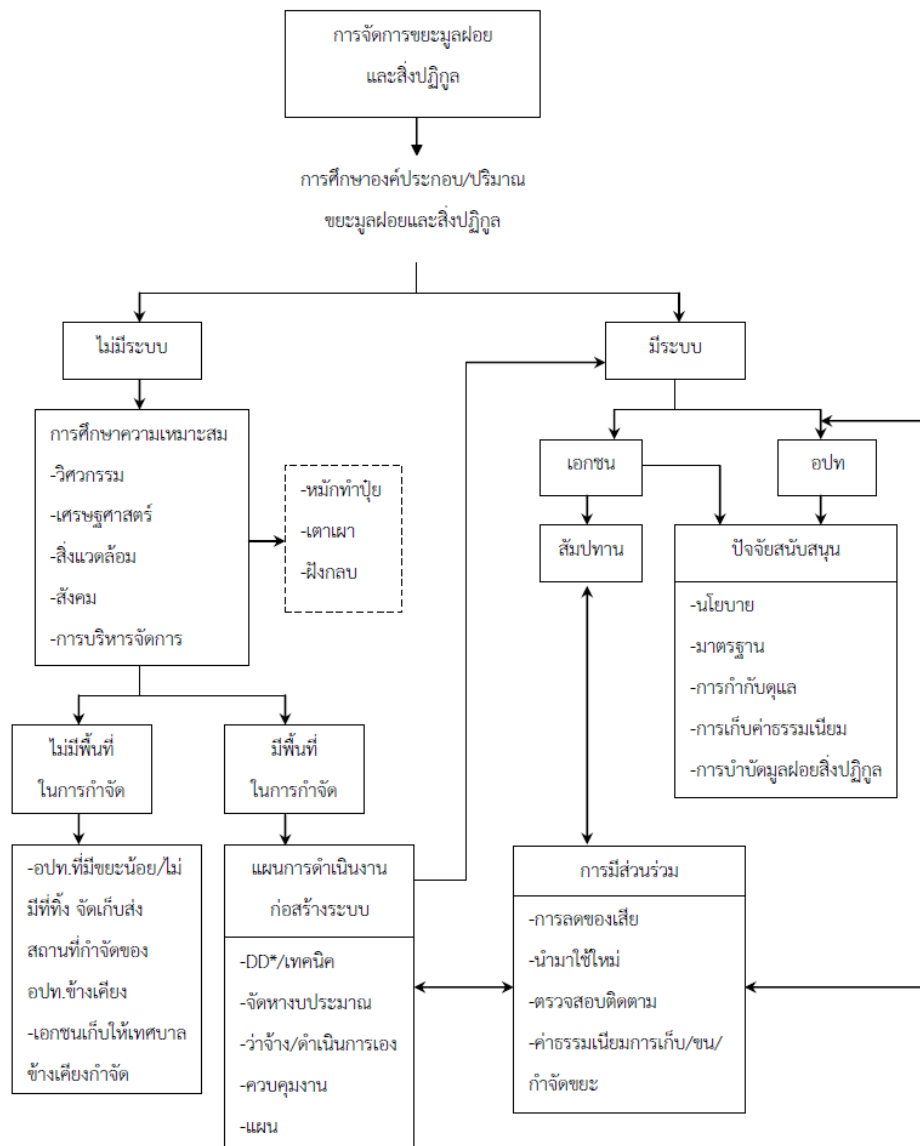
5. การนำขยะมูลฝอยปรับปรุงพื้นที่โดยนำขยะมูลฝอยมากำจัดโดยวิธีฝังกลบอย่างถูกหลักวิชาการ (Sanitary landfill) จะได้พื้นที่สำหรับใช้ปลูกพืช สร้างสวนสาธารณะ สนามกีฬา เป็นต้น

เทคโนโลยีการกำจัดขยะมูลฝอย

เทคโนโลยีการกำจัดขยะมูลฝอย สามารถแบ่งออกเป็น 3 ระบบใหญ่ คือ

1. ระบบหมักทำปุ๋ย เป็นการย่อยสลายอินทรีย์สารโดยขบวนการทางชีววิทยาของจุลินทรีย์เป็นตัวการย่อยสลายให้แปรสภาพเป็นแร่ธาตุที่มีลักษณะค่อนข้างคงรูป มีสีดำค่อนข้างแห้ง และสามารถใช้ในการปรับปรุงคุณภาพของดิน ขบวนการหมักทำปุ๋ยสามารถแบ่งเป็น 2 ขบวนการ คือ ขบวนการหมักแบบใช้ออกซิเจน(Aerobic Decomposition) ซึ่งเป็นการสร้างสภาวะที่จุลินทรีย์ชนิดที่ดำรงชีพโดยใช้ออกซิเจนย่อยสลายอาหารแล้วเกิดการเจริญเติบโตอย่างรวดเร็ว และกลายสภาพเป็นแร่ธาตุเป็นขบวนการที่ไม่เกิดก๊าซกลิ่นเหม็น ส่วนอีกขบวนการเป็นขบวนการหมักแบบไม่ใช้ออกซิเจน (Anaerobic Decomposition) เป็นการสร้างสภาวะให้เกิดจุลินทรีย์ชนิดที่ดำรงชีพโดยใช้ออกซิเจนเป็นตัวช่วยย่อยสลายอาหาร และแปรสภาพ กลายเป็นแร่ธาตุขบวนการนี้มักจะเกิดก๊าซที่มีกลิ่นเหม็น เช่น ก๊าซไข่เน่า (Hydrogen Sulfide: H₂S) แต่ขบวนการนี้จะมีผลดีที่เกิดก๊าซมีเทน (Methane gas) ซึ่งเป็นก๊าซที่สามารถนำไปใช้ประโยชน์เป็นเชื้อเพลิง

2. ระบบการเผาในเตาเผา เป็นการทำลายขยะมูลฝอยด้วยวิธีการเผาทำลายในเตาเผาที่ได้รับการออกแบบก่อสร้างที่ถูกต้องและเหมาะสม จะต้องมีระบบควบคุมมลพิษทางอากาศ และดักมิให้อากาศที่ผ่านปล่องออกสู่บรรยากาศมีค่าเกินกว่าค่ามาตรฐานคุณภาพอากาศจากเตาเผาที่กำหนด 3 ระบบฝังกลบอย่างถูกสุขาภิบาล (Sanitary Landfill) เป็นการกำจัดขยะมูลฝอยโดยการนำไปฝังกลบในพื้นที่ที่ได้จัดเตรียมไว้ ซึ่งเป็นพื้นที่ที่ได้รับการคัดเลือกตามหลักวิชาการทั้งทางด้าน เศรษฐกิจ สังคม สิ่งแวดล้อม วิศวกรรม สถาปัตยกรรม และการยินยอมจากประชาชน จากนั้นจึงทำการออกแบบและก่อสร้าง โดยมีการวางมาตรการป้องกันผลกระทบที่อาจเกิดขึ้น เช่น การปนเปื้อนของน้ำเสียจากกองขยะมูลฝอยที่เรียกว่า น้ำชะขยะมูลฝอย (Leachate) ซึ่งถือว่าเป็นน้ำเสียที่มีค่าความสกปรกสูงไหลซึมลงสู่ชั้นน้ำใต้ดิน ทำให้คุณภาพน้ำใต้ดินเสื่อมสภาพลงจนส่งผลกระทบต่อประชาชนที่ใช้น้ำเพื่อการอุปโภค และบริโภค นอกจากนี้ยังต้องมีมาตรการป้องกันน้ำท่วม กลิ่นเหม็น และผลกระทบต่อสภาพภูมิทัศน์ รูปแบบการฝังกลบอย่างถูกหลักสุขาภิบาล อาจใช้วิธีขุดให้ลึกลงไป ในชั้นดินหรือการถมให้สูงขึ้นจากระดับพื้นดิน หรืออาจจะใช้ผสมสองวิธี ซึ่งจะขึ้นอยู่กับสภาพภูมิประเทศ



ภาพที่ 2.3 การบริหารจัดการขยะมูลฝอย

ที่มา : กรมควบคุมมลพิษ, 2547

จัดกลุ่มอาสาสมัครหรือชมรมหรือนักเรียนให้มีกิจกรรม/โครงการนำขยะมูลฝอยกลับมาใช้

ใหม่ เช่น

1. โครงการขยะรีไซเคิลแลกสิ่งของ เช่น ต้นไม้ ไข่
2. โครงการทำปุ๋ยน้ำ ปุ๋ยอเอ็ม ขยะหอม ปุ๋ยหมัก
3. โครงการตลาดนัดขยะรีไซเคิล
4. โครงการธนาคารวัสดุเหลือใช้
5. โครงการร้านค้าสินค้ารีไซเคิล

จัดตั้งศูนย์รีไซเคิล

หากพื้นที่ที่ปริมาณขยะมูลฝอยเกิดขึ้นในแต่ละวันเป็นปริมาณมากๆ อาจจะมีการจัดตั้งศูนย์คัดแยกขยะมูลฝอยซึ่งสามารถจะรองรับจากชุมชนใกล้เคียงหรือรับซื้อจากประชาชนโดยตรงซึ่งอาจจะให้เอกชนลงทุนหรืออาจให้สัมปทานเอกชนก็ได้

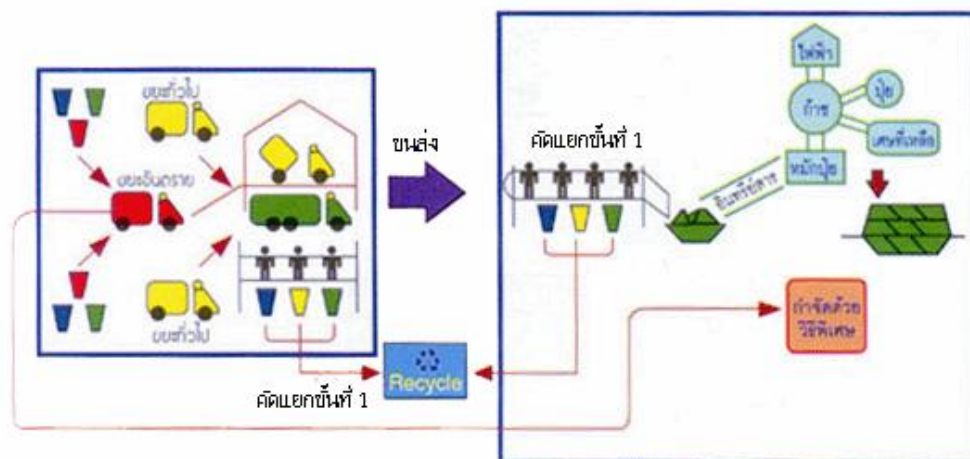
การขนส่ง

1. ระยะทางไม่ไกลให้รถขนส่งขยะมูลฝอยไปยังสถานที่กำจัดโดยตรง
2. ระยะทางไกลและมีปริมาณขยะมูลฝอยมากอาจจะต้องสร้างสถานีขนถ่าย เพื่อถ่ายเทจากรถเก็บขนขยะมูลฝอยลงสู่รถบรรทุกขนาดใหญ่

(4) ระบบกำจัดขยะมูลฝอย

เนื่องจากขยะมูลฝอยใช้ประโยชน์ใหม่ได้จึงควรจัดการเพื่อกำจัดทำลายให้น้อยที่สุด ควรเลือกระบบกำจัดแบบผสมผสานเนื่องจากปัญหาขาดแคลนพื้นที่ จึงควรพิจารณาปรับปรุงพื้นที่กำจัดมูลฝอยที่มีอยู่เดิม และพัฒนาให้เป็นศูนย์กำจัดขยะมูลฝอย โดยมีขั้นตอนดังนี้

1. จัดระบบคัดแยกขยะมูลฝอย
2. ระบบกำจัดผสมผสานหลาย ๆ ระบบในพื้นที่เดียวกัน ได้แก่ หมักทำปุ๋ย ฝังกลบ และวิธีอื่น ๆ



ภาพที่ 2.4 ระบบกำจัดและคัดแยกขยะมูลฝอย

ที่มา : กรมควบคุมมลพิษ, 2547

2.2 แนวคิดเกี่ยวกับพฤติกรรม

2.2.1 ความหมายของพฤติกรรม

จากการศึกษาความหมายของพฤติกรรมพบว่ามีผู้ให้ความหมายไว้อย่างหลากหลายดังนี้ Bandura, A. and Adam, N.E. (1977) ได้ให้ความหมายของพฤติกรรมไว้ว่า หมายถึง ความรู้ ความเข้าใจหรือความเชื่อของคน ซึ่งมีบทบาทสำคัญต่อการแสดงออกของพฤติกรรม

Longman Dictionary of the English language (1984) ให้คำจำกัดความว่าพฤติกรรม เป็นการกระทำ หรือการตอบสนองการกระทำทางจิตวิทยาของแต่ละบุคคล และเป็นปฏิสัมพันธ์ในการตอบสนองต่อสิ่งกระตุ้นภายในหรือภายนอก รวมทั้งเป็นกิจกรรมการกระทำต่างๆ ที่เป็นไปอย่างมี จุดมุ่งหมายสังเกตเห็นได้ หรือเป็นกิจกรรมการกระทำต่างๆ ที่ได้ผ่านการใคร่ครวญมาแล้ว

Martin, G. and Pear, J. (1992) ได้ให้ความหมายของพฤติกรรมไว้ว่า หมายถึง กิจกรรมการกระทำ การแสดงออก ความรับผิดชอบ และการโต้ตอบ พฤติกรรมเป็นสิ่งที่บุคคลจะ แสดงออกมาทั้งการพูดหรือการกระทำ ตลอดจนให้ทัศนะว่าสิ่งแวดล้อมและสภาวะแวดล้อมเป็น สาเหตุที่ทำให้เกิดพฤติกรรม

ชูดา จิตพิทักษ์ (2525) กล่าวว่า พฤติกรรม หรือการกระทำของบุคคลนั้นไม่รวมเฉพาะสิ่งที่แสดงออกมาภายนอกเท่านั้น แต่ยังรวมถึงสิ่งที่ภายในใจของบุคคล ซึ่งคนภายนอกไม่ สามารถสังเกตเห็นได้โดยตรง เช่น ค่านิยมที่ยึดถือเป็นหลักการประเมินสิ่งต่างๆที่ตนคิด หรือเจตคติ ที่เขามีต่อสิ่งต่างๆ ความคิดเห็น ความเชื่อ ทัศนคติ และสภาพจิตใจ ที่ถือว่าเป็นบุคลิกภาพของ บุคคลนั้น

วิมลสิทธิ์ ทรายางกูร (2526) กล่าวถึง พฤติกรรมของมนุษย์ว่ามนุษย์มีพฤติกรรมทาง จิตหรือพฤติกรรมภายในควบคุมพฤติกรรมภายนอก มนุษย์มีความรู้สึก มีการรับรู้ มีการเรียนรู้ มีการจำ มีการคิด มีการตัดสินใจ รวมทั้งเกิดอารมณ์ต่อสิ่งต่างๆที่อยู่ภายนอก ในการประกอบ กิจกรรมในชีวิตประจำวัน พฤติกรรมทางจิตเหล่านี้มีความสัมพันธ์กับพฤติกรรมในสภาพแวดล้อม ที่เป็นพฤติกรรมภายนอก พฤติกรรมทางจิตมนุษย์อาจเกี่ยวข้องโดยตรงกับมนุษย์ด้วยกัน แต่ด้วยเหตุที่ว่าสังคมมนุษย์ย่อมต้องการเกิดขึ้นในสภาพแวดล้อมทางกายภาพ ด้วยเหตุนี้พฤติกรรมทางจิตจึงมีส่วนเกี่ยวข้องกับสภาพแวดล้อมทางกายภาพ ไม่ มากก็น้อยอย่างไม้อาจหลีกเลี่ยงได้ไม่ว่ามนุษย์จะทำอะไรย่อมมีการรับรู้ข่าวสารการเปลี่ยนแปลงจากสภาพแวดล้อม มีการพยายามทำความเข้าใจ ใน ความหมาย เกิดการรับรู้และสะสมไว้ในจิตซึ่งเป็นประโยชน์ต่อกา รพัฒนากระบวนการทางจิตต่อไป

ชัยพร วิชชาวุธ (2539) ได้ให้คำจำกัดความของพฤติกรรมไว้ว่า พฤติกรรมหมายถึง การกระทำของมนุษย์ ไม่ว่าจะกระทำนั้นผู้กระทำจะทำโดยรู้ตัว หรือไม่รู้ตัว และคนอื่นสังเกตการ กระทำนั้นได้หรือไม่ก็ตาม

อารี พันธมณี (2534) ได้ให้ความหมายของพฤติกรรมไว้ว่า หมายถึง กิจกรรมหรือ การกระทำของอินทรีย์ที่บุคคลสามารถสังเกตเห็นได้ หรือใช้เครื่องมือต่างๆ ตรวจสอบได้

ผ่องพันธ์ เกิดพิทักษ์ (2536) ได้ให้ความหมายของพฤติกรรมไว้ว่า หมายถึง การ แสดงออกต่างๆ การคิด การจำ การรับรู้ การสัมผัส ความรู้สึกและอารมณ์ โดย จะครอบคลุมทั้ง พฤติกรรมภายนอกและพฤติกรรมภายใน

ปรีชา วิหคโต (2544) ได้ให้ความหมายของพฤติกรรมไว้ว่าหมายถึงการกระทำ ของมนุษย์ ทั้งที่สังเกตได้โดยตรงและสังเกตไม่ได้ ผู้กระทำที่รู้ตัวและผู้กระทำที่ไม่รู้ตัว

จากความหมายของพฤติกรรมที่ได้กล่าวมาแล้วนั้น สรุปได้ว่า พฤติกรรม หมายถึง การกระทำของบุคคลที่แสดงออกมา เพื่อตอบสนองต่อสถานการณ์ใดสถานการณ์หนึ่งหรือสิ่งกระตุ้นต่างๆ โดยมีความรู้ ทศนคติและปัจจัยอื่นๆ เป็นตัวกระตุ้นให้แสดงออกมา

โดยในการวิจัยครั้งนี้ ผู้วิจัยได้ให้ความหมายของพฤติกรรมการจัดการขยะมูลฝอยว่า หมายถึง การปฏิบัติหรือการกระทำของประชาชนที่แสดงออก ในการทำให้ขยะมูลฝอยหมดไปจากที่พักอาศัย เป็นการดูแลความสะอาดภายในครัวเรือน โดยในการศึกษาครั้งนี้พฤติกรรมการจัดการ ขยะมูลฝอยประกอบด้วย การลดปริมาณขยะมูลฝอย การคัดแยกขยะมูลฝอย การเก็บรวบรวมขยะมูลฝอย การกำจัดขยะมูลฝอย และการนำขยะมูลฝอยกลับมาใช้ประโยชน์ใหม่

2.2.2 ประเภทของพฤติกรรม

พฤติกรรมหรือการกระทำต่างๆ แบ่งออกได้เป็น 2 ประเภท (โยธิน สันสนยุท และ จุมพล พูลภทธีวิน, 2529) ดังนี้

(1) พฤติกรรมภายนอก คือ พฤติกรรมที่ผู้อื่นจะสามารถสังเกตได้โดยตรง ได้แก่

(1.1) พฤติกรรมที่สังเกตได้โดยตรงผ่านประสาทสัมผัส ไม่ ต้องใช้เครื่องมือ ในการช่วยสังเกตพฤติกรรม เช่น การกิน การพูด และการเดิน เป็นต้น พฤติกรรมประเภทนี้เรียกว่า พฤติกรรมโมลาร์

(1.2) พฤติกรรมที่สังเกตได้โดยตรงผ่านเครื่องมือช่วยเช่น การเต้นของหัวใจ พฤติกรรมการโกหก และความตันโลหิต เป็นต้น พฤติกรรมประเภทนี้เรียกว่า พฤติกรรมโมเลกุล

(2) พฤติกรรมภายใน คือ พฤติกรรมที่เกิดขึ้นภายในตัวบุคคล โดยรู้สึกตัวหรือไม่ รู้สึกตัวก็ตาม เป็นพฤติกรรมที่ผู้อื่นไม่สามารถทำการสังเกตได้ถ้าหากว่าบุคคลนั้นไม่แสดง พฤติกรรมภายนอกออกมาให้ผู้อื่นเห็น เช่น ความคิด จินตนาการ กลัว หิว หนาว เป็นต้น

ดังนั้นสามารถสรุปได้ว่า พฤติกรรมภายนอกหรือพฤติกรรมที่ผู้อื่นจะสามารถสังเกตได้ โดยตรงผ่านประสาทสัมผัสและเครื่องมือในการช่วยสังเกต และพฤติกรรมภายในหรือพฤติกรรมที่เกิดขึ้นภายในตัวบุคคล เป็นสิ่งกระตุ้นให้บุคคลเกิดการแสดงเพื่อตอบสนองต่อสถานการณ์

2.2.3 องค์ประกอบของพฤติกรรม

การสร้างพฤติกรรมใหม่หรือการเปลี่ยนแปลงพฤติกรรมจะเกิดขึ้น เมื่อ บุคคลมีโอกาส ในการศึกษาหาความรู้ แล้วเกิดการเปลี่ยนแปลงทัศนคติและการปฏิบัติ สวัสดิ์ปรียา ธรรมวัฒน์วิมล (2543: 57-58) ได้สรุปองค์ประกอบของพฤติกรรมไว้ ดังนี้

1. ความกล้า คือ ก่อนที่มนุษย์จะเปลี่ยนแปลงพฤติกรรมจำเป็นจะต้องมีความโดยใช้ กระบวนการทางการศึกษา เมื่อบุคคลมีความในเรื่องนั้นอย่างแท้จริงแล้ว ก็จะสามารถ เปลี่ยนแปลง พฤติกรรมของตนเองให้ถูกต้องและเหมาะสมได้ด้วยตนเอง

2. ทัศนคติ กล่าวคือ เมื่อบุคคลมีความในเรื่องใดเรื่องหนึ่งดี ก็จะมี ความรู้สึกนึกคิดและ มีความรับผิดชอบต่อตนเองและส่วนรวม เป็นเหตุจูงใจให้สามารถปฏิบัติตนก่อให้เกิดประโยชน์ ในทางที่ดี และออกจากแควดวงแห่งความเชื่อและการปฏิบัติที่ผิด

3. การปฏิบัติ กล่าวคือ เมื่อความ!และทัศนคติ ของบุคคลเปลี่ยนแปลงไป เนื่องมาจาก การเหตุและผล และศรัทธาในแนวคิดใหม่ ก็จะช่วย!ให้บุคคลสามารถปฏิบัติตน เปลี่ยนการ ปฏิบัติ จากค่านิยมที่ไม่ถูกต้องให้กลับมาถูกต้องได้

ดังนั้นสามารถสรุปได้ว่า ในการสร้างหรือเปลี่ยนแปลงพฤติกรรมของบุคคล จำเป็น ต้อง เปลี่ยนแปลงองค์ประกอบของพฤติกรรม ซึ่งประกอบไปด้วยความ ทัศนคติและการปฏิบัติ กล่าวคือ เมื่อบุคคลมีความที่ถูกต้องก็จะมีความคิดที่ดีในการที่จะปฏิบัติให้ถูกต้อง

2.2.4 ปัจจัยที่มีผลต่อพฤติกรรม

สำหรับองค์ประกอบที่มีอิทธิพลต่อพฤติกรรมของบุคคล พัฒน์ สุจํานงค์ (2522: 80-82) ได้ อธิบายว่าประกอบไปด้วย 10 ปัจจัยที่มีอิทธิพลต่อพฤติกรรมของบุคคล ได้แก่

1. กลุ่มสังคม ได้แก่ กลุ่มเพื่อนบ้าน กลุ่มเพื่อนโรงเรียน กลุ่มเพื่อนร่วมงาน หรือกลุ่มเพื่อนที่รวมตัวกันเพื่อทำกิจกรรมต่างๆ เป็นต้น
2. บุคคลที่เป็นแบบอย่าง ได้แก่ พ่อแม่พี่น้อง ครู ทหาร หรือผู้มีชื่อเสียงในสังคม เป็นต้น
3. สถานภาพ อาจจะเป็นสถานภาพที่สังคมกำหนดให้ เช่น เพศ อายุ ศาสนา หรืออาจเป็นสถานภาพที่บุคคลนั้นหามาได้ด้วยตนเองเช่นยศตำแหน่ง เป็นต้น
4. ความก้าวหน้าทางเทคโนโลยี เช่น การสื่อสาร การคมนาคม ที่ทำให้บุคคลที่ อยู่ต่างสถานที่สามารถสื่อสารถึงกันได้มากขึ้น
5. กฎหมาย กล่าวคือ พฤติกรรมบางอย่างของบุคคลจะถูกควบคุมด้วยกฎหมาย
6. ศาสนา ในแต่ละศาสนาจะมีกฎเกณฑ์ ข้อปฏิบัติและข้อห้ามที่แตกต่างกัน ซึ่งส่งผลให้แต่ละบุคคลมีพฤติกรรมที่แตกต่างกันด้วย
7. ขนบธรรมเนียมความเชื่อต่างๆ ที่เป็นแนวทางให้บุคคลปฏิบัติ
8. สิ่งแวดล้อมที่บุคคลอยู่แตกต่างกัน มีผลให้มีพฤติกรรมที่แตกต่างกัน

9. ทักษะคิด เป็นสิ่งที่อยู่ภายในซึ่งมีอิทธิพลต่อการแสดงออกของบุคคล

10. การเรียน ในทางจิตวิทยาถือว่าพฤติกรรมส่วนมากของบุคคลเกิดจากการเรียน และการเรียน! เป็นกระบวนการที่เกิดขึ้นอย่างต่อเนื่องตลอดเวลา

ชูดา จิตพิทักษ์ (2526 : 58-71) อธิบายไว้ว่า สิ่งที่กำหนดพฤติกรรมของมนุษย์สามารถแยกออกได้ 2 ประเภท ได้แก่

1. ลักษณะนิสัยส่วนตัว ได้แก่

(1) ความเชื่อ หมายถึง การที่บุคคลคิดอะไรได้ในแง่ ของข้อเท็จจริง ซึ่งไม่จำเป็นต้องถูกต้องหรือผิดเสมอไป ความเชื่ออาจจะมาโดยการบอกเล่า การอ่าน รวมถึงการคิดได้เอง

(2) ค่านิยม หมายถึง สิ่งที่ยึดถือประจำใจ ที่ช่วยตัดสินใจในการเลือก

(3) ทักษะคิด หมายถึง ความคิดหรือสิ่งที่กำหนดว่าบุคคลจะอยู่ในสถานการณ์นั้นๆ

2. กระบวนการอื่นๆ ทางสังคม ได้แก่

(1) สิ่งกระตุ้นพฤติกรรม และความเข้มข้นของสิ่งกระตุ้นพฤติกรรม ซึ่ง เป็นปัจจัยภายในตัวบุคคล และปัจจัยจากภายนอก เช่น ข่าวสาร เป็นต้น

(2) สถานการณ์ หมายถึง สิ่งแวดล้อมทั้งที่เป็นบุคคลและไม่ เป็นบุคคลซึ่ง เป็นสภาวะที่บุคคลกำลังจะมีพฤติกรรม

อย่างไรก็ตาม วรุฬญา ทองกลม (2550 : 28) ได้ทำการรวบรวมแนวคิดของนักวิชาการที่อธิบายสาเหตุของพฤติกรรมไว้ 6 แนวคิด ดังนี้

1. แนวคิดนักจิตวิเคราะห์ (Psychodynamic model) ฟรอยด์ อธิบายสาเหตุของพฤติกรรมว่าเกิดจากสัญชาตญาณเป็นแรงขับให้แสดงพฤติกรรม โดยสัญชา ตญาณชีวิตจะผลักดัน ให้แสดงพฤติกรรมที่แสวงหาความสุข ความสบาย และหลบเลี่ยงความทุกข์ ส่วนสัญชาตญาณความ ตาย จะผลักดันให้แสดงพฤติกรรมก้าวร้าว ทำลายสิ่งของ ทำลายบุคคลอื่นรวมทั้งตนเองด้วย

2. แนวคิดนักสรีระจิตวิทยา (Psychophysiological model) อธิบายว่าพฤติกรรม ภายนอก เช่น การพูด การเดิน เป็นผลจากการทำงานของสรีระทางร่างกายอันได้แก่ ระบบประสาท ระบบกล้ามเนื้อ ต่อมมีท่อ ต่อมไร้ท่อ เป็นต้น

3. แนวคิดของนักปัญญานิยม (Cognitive model) อธิบายว่าพฤติกรรมภายนอกมี สาเหตุมาจากพฤติกรรมทางปัญญา คือ การรับรู้ ความรู้ความเข้าใจ ความคิดที่มีเหตุผล ความเชื่อ ค่านิยม กล่าวคือ คนเราจะมีกรรับรู้ สิ่งแวดล้อมแล้วใช้พฤติกรรมทางปัญญาคิด แล้วแสดงออกเป็น พฤติกรรมภายนอก

4. แนวคิดของนักมานุษยวิทยา (The humanistic model) อธิบายว่ามนุษย์เกิดขึ้นมาพร้อมกับแรงดลใจที่พร้อมจะพัฒนาศักยภาพของตนเอง มาสโลว์จึงมีแนวคิดที่ว่าพฤติกรรมเกิดจากแรงดลใจ 5 ประการ ได้แก่

- (1) ความต้องการทางสรีระ
- (2) ความต้องการด้านสวัสดิภาพ
- (3) ความต้องการความรัก
- (4) ความต้องการความนิยมนับถือในตนเอง
- (5) ความต้องการพัฒนาศักยภาพของตนเอง

5. แนวคิดของพฤติกรรมนิยม (The behavioristic model) อธิบายว่าพฤติกรรมมนุษย์ ทุกเพศทุกวัยเกิดจากการเรียนรู้ความสัมพันธ์ระหว่างพฤติกรรมกับสิ่งแวดล้อม และเกิดขึ้นจากการเรียนรู้ความสัมพันธ์ระหว่างพฤติกรรมกับเงื่อนไข (ได้แก่ เงื่อนไขเสริมแรงและเงื่อนไขการลงโทษ) ดังนั้นถ้าเกิดการเรียนรู้ว่า แสดงพฤติกรรมหนึ่งแล้วจะได้เงื่อนไขเสริมแรง มนุษย์จะแสดงพฤติกรรม นั้นซ้ำอีก แต่ถ้ารู้ว่าแสดงพฤติกรรมแล้วได้รับการลงโทษก็จะยุติการแสดงพฤติกรรมนั้น

6. แนวคิดทางพุทธศาสนา พระพุทธเจ้าอธิบายว่าพฤติกรรมมีสาเหตุมาจากตัณหาซึ่งมี 3 ประเภท คือ

- (1) กามตัณหา เช่น ลาภ ยศ สรรเสริญ เป็นต้น
- (2) ภวตัณหา เช่น ความอยากเป็นโน่นเป็นนี่ เป็นต้น
- (3) วิภวตัณหา เช่น ความไม่อยากเป็นโน่นเป็นนี่ เป็นต้น

ดังนั้นสามารถสรุปได้ว่า ปัจจัยที่มีอิทธิพลต่อพฤติกรรมของบุคคล ได้แก่ กลุ่มสังคม บุคคลที่เป็นแบบอย่าง สถานภาพ ความก้าวหน้าทางเทคโนโลยี กฎหมาย ศาสนา ขนบธรรมเนียม ความเชื่อต่างๆ สิ่งแวดล้อม ทักษะและการเรียนรู้ ซึ่งพฤติกรรมของบุคคลจะแตกต่างกันขึ้นอยู่กับว่าปัจจัยใดจะส่งอิทธิพลมากกว่า โดยในการศึกษา ผู้วิจัย ได้นำเอาปัจจัยดังกล่าวมา ปรับประยุกต์ใช้ในการศึกษา ปัจจัยที่มีอิทธิพลต่อพฤติกรรมกา รจัดการขยะมูลฝอยของประชาชนโดยปัจจัยดังกล่าว คือ เพศ อายุ ระดับการศึกษา จำนวนสมาชิกในครัวเรือน อาชีพ รายได้เฉลี่ยต่อเดือน เขตที่อยู่อาศัย ระยะเวลาที่อยู่อาศัย การเป็นสมาชิกกลุ่มในชุมชน การรับข่าวสารเกี่ยวกับการ จัดการขยะมูลฝอย ความเกี่ยวกับการจัดการขยะมูลฝอย การให้คุณค่าต่อสิ่งแวดล้อม และความ ตระหนักต่อปัญหาขยะมูลฝอย เป็นต้น

2.2.5 การวัดพฤติกรรม

พฤติกรรมของบุคคลแบ่งได้เป็นพฤติกรรมภายนอกและพฤติกรรมภายใน การศึกษาพฤติกรรมภายนอกสามารถศึกษาได้โดยการสังเกต แต่การศึกษาพฤติกรรมภายในไม่สามารถสังเกตได้จะต้องใช้วิธีการทางล้อม ดังนั้นการวัดพฤติกรรมจำเป็นต้องใช้เครื่องมืออื่นมาประกอบการ สังเกต ได้แก่ แบบตรวจสอบรายการ (Checklist) และแบบประเมินค่า (Rating Scale) เป็นต้น ซึ่ง แบบ

ตรวจสอบรายการจะเป็นมาตรฐานบันทึกข้อมูลที่สังเกตได้ ส่วนแบบประเมินค่า จะเป็นเกณฑ์ ดัดสิน ' ของพฤติกรรมหรือผลงานนั้น (สวัสดีปริยา ธรรมวัฒน์วิมล, 2543 : 58)

สมจิตต์ สุพรรณทัศน์ (2526) ได้กล่าวถึงการวัดพฤติกรรมว่ามี 2 วิธี คือ

1. การวัดพฤติกรรมทางตรง

(1) การสังเกตแบบให้ผู้ถูกสังเกต !ตัว (Direct Observation) เช่น ครู สังเกตพฤติกรรม ของนักเรียนในห้องเรียน โดยครูบอกแก่นักเรียนว่าครูสังเกตเห็น ว่าใครทำกิจกรรม อะไรในห้องเรียน การสังเกตแบบนี้อาจทำให้บางคนไม่แสดงพฤติกรรมที่แท้จริงออกมา

(2) การสังเกตแบบธรรมชาติ (Naturalistic Observation) เป็นการสังเกต พฤติกรรม แบบที่ไม่ให้ผู้ถูกสังเกตตัวว่า กำลังถูกสังเกตพฤติกรรมอยู่ การสังเกตแบบนี้จะทำให้ได้ พฤติกรรมที่ แท้จริงมาก และจะสามารถนำผลที่ได้ไปอธิบายพฤติกรรมอื่นที่มีความใกล้เคียงกันได้ ข้อจำกัดของวิธี นี้ก็คือระยะเวลาซึ่งต้องใช้เวลานานมากจึงจะสังเกตพฤติกรรมที่ต้องการได้

2. การวัดพฤติกรรมทางอ้อม

(1) การสัมภาษณ์เป็นวิธีการที่ผู้ศึกษาใช้การซักถามข้อมูลจากบุคคล แบ่งเป็นการ สัมภาษณ์ทางตรง โดยผู้สัมภาษณ์ทำการซักถามข้อมูลผู้ถูกสัมภาษณ์เป็นเรื่องราวตามที่ได้ กำหนดไว้ และการสัมภาษณ์ทางอ้อม โดยผู้ถูกสัมภาษณ์จะไม่ ทราบว่าผู้สัมภาษณ์ต้องการอะไร ผู้ สัมภาษณ์จะ พุดไปเรื่อยๆ โดยจะสอดแทรกเรื่องที่จะสัมภาษณ์เมื่อมีโอกาส ข้อจำกัดของวิธีนี้ก็คือผู้ ถูกสัมภาษณ์ จะปกปิดในเรื่องที่ไม่ต้องการให้เปิดเผย

(2) การใช้แบบสอบถาม เป็นวิธีการที่เหมาะสมสำหรับศึกษาพฤติกรรม ของบุคคลเป็น จำนวนมาก ในผู้ที่อ่านออกเขียนได้ และสอบถามกับบุคคลที่ อยู่ห่างไกลหรือกระจัด กระจายมาก นอกจากนี้ยังสามารถสอบถามพฤติกรรมในอดีตหรือทราบแนวโน้มพฤติกรรมในอนาคต ข้อดีของวิธีนี้ ก็คือ ผู้สัมภาษณ์อาจได้ข้อมูลพฤติกรรมที่ปกปิดหรือพฤติกรรมที่ไม่ ยอมแสดงให้บุคคล อื่นได้ทราบ และสามารถนำมาใช้ในเวลาใดก็ได้

(3) การทดลอง เป็นวิธีการศึกษาพฤติกรรม โดยผู้ถูกศึกษาจะอยู่ในสภาพ ควบคุมตามที่ ผู้ศึกษาต้องการ ข้อจำกัดของวิธีนี้ก็คือในสภาพที่แท้จริง การควบคุมจะทำได้ในห้อง ทดลอง แ ต่ใน การศึกษาพฤติกรรมของคนในชุมชน การควบคุมตัวแปรต่างๆ เป็นไปได้้น้อยมาก ในขณะที่การ ทดลองในห้องปฏิบัติการจะทำให้ ได้ข้อมูลที่จำกัดและอาจไม่ ตรงกับความเป็นจริง แ ต่วิธีนี้จะมี ประโยชน์มากสำหรับการศึกษาพฤติกรรมของบุคคลทางด้านการแพทย์

(4) การทำบันทึกทำ ให้ทราบพฤติกรรมของบุคคล โดยให้แต่ละบุคคลทำ บันทึก พฤติกรรมของตนเอง อาจเป็นบันทึกประจำวันหรือศึกษาพฤติกรรมแต่ละประเภท เช่น พฤติ กรรมการกิน พฤติกรรมการทำงาน พฤติกรรมทางสุขภาพ และพฤติกรรมทางสิ่งแวดล้อม เป็นต้น

ดังนั้นสามารถสรุปได้ว่า การวัดพฤติกรรมสามารถทำการวัดได้ทั้งทางตรงและทางอ้อม การวัดพฤติกรรมทางตรงต้องใช้เวลาในการสังเกตพฤติกรรมที่ต้องการ ส่วนการวัดพฤติกรรม ทางอ้อม ได้แก่ การสัมภาษณ์ การใช้แบบสอบถาม การทดลองและการทำบันทึก โดยเฉพาะการใช้แบบสอบถาม เป็นวิธีการที่เหมาะสมสำหรับศึกษาพฤติกรรมของบุคคลเป็นจำนวนมาก นอกจากนี้ยังสามารถสอบถามพฤติกรรมในอดีตหรือทราบแนวโน้มพฤติกรรมในอนาคตได้อีกทางหนึ่ง

กล่าวโดยสรุปคือ พฤติกรรมเป็นการกระทำของบุคคลที่แสดงออกมา เพื่อตอบสนองต่อสถานการณ์ใดสถานการณ์หนึ่งหรือสิ่งกระตุ้น โดยมีทัศนคติและปัจจัยอื่นๆ เป็นตัวกระตุ้น ให้แสดงออกมา ประเภทของพฤติกรรมแบ่งออกเป็นพฤติกรรม ภายนอกหรือพฤติกรรมที่ผู้อื่นจะ สามารถสังเกตได้โดยตรง และพฤติกรรมภายในหรือพฤติกรรม ที่เกิดขึ้นภายในตัวบุคคล ในการ สร้างหรือเปลี่ยนแปลงพฤติกรรมของบุคคล จำเป็นต้องเปลี่ยนแปลงองค์ประกอบของพฤติกรรม ประกอบไปด้วยทัศนคติและการปฏิบัติ ซึ่งพฤติกรรมของบุคคลจะแตกต่างกันขึ้นอยู่กับ ปัจจัยที่มีอิทธิพล ได้แก่ กลุ่มสังคม บุคคลที่เป็นแบบอย่าง สถานภาพ ความก้าวหน้าทางเทคโนโลยี กฎหมาย ศาสนา ขนบธรรมเนียมความเชื่อต่างๆ สิ่งแวดล้อม ทัศนคติและการเรียน การวัดพฤติกรรมสามารถทำการวัดได้ทั้งทางตรงและทางอ้อม การวัดพฤติกรรมทางอ้อม ได้แก่ การสัมภาษณ์ การใช้แบบสอบถาม การทดลองและการทำบันทึก โดยเฉพาะ การใช้แบบสอบถาม ในการวิจัย ในครั้งนี้ ผู้วิจัยได้กำหนดให้พฤติกรรมเป็นตัวแปรตาม โดยผู้วิจัยได้ ประยุกต์ให้สอดคล้องกับประเด็นที่ใช้ในการวิจัย ได้แก่ การจัดการขยะมูลฝอยของประชาชนในเขต เทศบาลตำบลเชียงคาน อำเภอเชียงคาน จังหวัดเลย ซึ่งผู้วิจัยได้กำหนดลักษณะของคำถามเป็นแบบ ปลายปิดโดยได้ประยุกต์แบบมาตรวัดของลิเคอร์ทมาใช้ ในการวัดพฤติกรรม โดยกำหนดมาตรวัดให้ แต่ละข้อความให้เป็น 5 มาตรวัด ปฏิบัติทุกครั้ง ปฏิบัติบ่อยครั้ง ปฏิบัติบางครั้ง ปฏิบัติน้อยครั้ง ไม่ เคยปฏิบัติเลยใน สัปดาห์ และการให้คะแนนมาตรวัดยึดหลัก ดังนี้ ข้อความวัดพฤติกรรมที่ สนับสนุน หรือมีลักษณะเป็นบวกต่อเรื่องที่ต้องการวัด จะให้คะแนน 4, 3, 2, 1, และ 0 เริ่มจาก ปฏิบัติทุกครั้ง ปฏิบัติบ่อยครั้ง ปฏิบัติบางครั้ง ปฏิบัติน้อยครั้ง ไม่เคยปฏิบัติเลยในสัปดาห์ เรียงลำดับ ส่วนข้อความที่ต่อต้านหรือมีลักษณะเป็นลบต่อเรื่องที่ต้องการวัด จะให้คะแนน 0, 1, 2, 3 และ 4 เริ่มจาก ไม่เคยปฏิบัติเลยใน สัปดาห์ ปฏิบัติน้อยครั้ง ปฏิบัติบางครั้ง ปฏิบัติบ่อยครั้ง ปฏิบัติทุกครั้ง เรียงตามลำดับ

2.3 แนวคิดเกี่ยวกับการมีส่วนร่วม

2.3.1 ความหมายของการมีส่วนร่วม

โคเฮน และอัฟฮอฟ (Cohen & Uphoff, 1981) กล่าวถึง การมีส่วนร่วมโดยทั่วไปในขั้นตอนการตัดสินใจไม่ได้หมายความว่า จะเป็นการตัดสินใจได้เพียงอย่างเดียว ยังใช้ตัดสินใจควบคู่ไป กับขั้นตอนการปฏิบัติการด้วยการตัดสินใจยังเกี่ยวข้องกับประชาชนในเรื่องผลประโยชน์ และการ

ประเมินผลในกิจกรรมการพัฒนาด้วย จะเห็นว่าการตัดสินใจนั้นเกี่ยวข้อง ้องเกือบโดยตรงกับการปฏิบัติ แต่ก็เกี่ยวข้องกัผลประโยชน์และการประเมินผลด้วย โดยที่ผลประโยชน์นั้นเป็นผลมาจากขั้นตอนการตัดสินใจแล้วทั้งสิ้น นอกจากนี้ก็ยังมีผลสะท้อนกลับจากการประเมินผล และการปฏิบัติที่กลับไปสู่การตัดสินใจอีกด้วย โดยมีแนวความคิดว่าการมีส่วนร่วมมี 4 ขั้นตอน คือ การมีส่วนร่วมในการตัดสินใจ การมีส่วนร่วมในการปฏิบัติการ การมีส่วนร่วมในการรับผลประโยชน์ และการมีส่วนร่วมในการประเมินผล ทุกขั้นตอนมีความสัมพันธ์ โดยมุ่งเน้นการมีส่วนร่วมที่ขั้นตอนการตัดสินใจเป็นประการสำคัญ ซึ่งในแนวทางการมีส่วนร่วมนั้นมุ่งให้ประชาชนเป็นผู้คิดค้นปัญหาเป็นผู้ที่มีบทบาทในทุก ๆ เรื่อง

เสริมศักดิ์ วิศาลาภรณ์ (2537) กล่าวถึงการมีส่วนร่วมในการบริหารไว้ว่า การมีส่วนร่วมของบุคคลจะก่อให้เกิดการมีส่วนร่วมเกี่ยวข้องและการมีส่วนร่วมเกี่ยวข้องจะส่งผลให้เกิดความผูกพันต่อหน่วยงานและภารกิจที่ตนเองมีส่วนร่วม

ปรัชญา เวสารัชช์ (2538) กล่าวว่า การมีส่วนร่วมของประชาชน หมายถึง กระบวนการซึ่งประชาชนเข้าเกี่ยวข้องในขั้นตอนต่าง ๆ ของกิจกรรมของส่วนรวมซึ่งมีวัตถุประสงค์ในการพัฒนาชนบท โดยในการเข้ามาเกี่ยวข้องนี้ ผู้เข้าร่วมได้ใช้ความพยายามและเสียสละทรัพยากรบางอย่าง เช่น ความคิดเห็น วัตถุ แรงกายและเวลา

อรณพ อุ๋นอก (2538) ให้ความหมายเกี่ยวกับการมีส่วนร่วมไว้ว่า การมีส่วนร่วม (Participation) เป็นผลมาจากการเห็นพ้องต้องกันในเรื่องของความต้องการทิศทางของการเปลี่ยนแปลง และความเห็นพ้องต้องกันนั้นจะต้องมีมากพอที่จะเกิดการริเริ่มโครงการเพื่อการปฏิบัติการ กล่าวคือ จะต้องเป็นการเห็นด้วยกันของคนส่วนใหญ่ที่จะร่วมปฏิบัติการนั้น ๆ เหตุผลเบื้องต้นที่คนมารวมกันได้ ควรจะต้องมีการตระหนักว่า การปฏิบัติหรือการกระทำ ทั้งหมดที่ทำ โดยหรือทำ ในนามกลุ่มนั้น ๆ กระทำ ผ่านองค์การ ดังนั้นองค์การจะต้องเป็นเสมือนตัวนำให้บรรลุถึงความเปลี่ยนแปลงที่ต้องการ การมีส่วนร่วมประกอบด้วย 3 มิติด้วยกัน คือ มิติที่หนึ่ง การมีส่วนร่วมในการตัดสินใจว่าจะทำอะไรควรทำ และทำอย่างไร มิติที่สอง การมีส่วนร่วมเสียสละในการพัฒนา การลงมือปฏิบัติการตามที่ได้ตัดสินใจ และมิติที่สาม การมีส่วนร่วมในการแบ่งปันผลประโยชน์ที่เกิดจากการดำเนินงานนอกจากนั้น ไวท์ (White) ยังเพิ่มเติมว่าสาระสำคัญของการมีส่วนร่วมประเภทที่ 4 ที่นำมาพิจารณา คือ การมีส่วนร่วมในการประเมินผล (สุธี ศรสวรรค์, 2538)

ไวท์ (White, 1980 อ้างถึงใน สุธี ศรสวรรค์, 2538) ได้ให้ความหมายของการมี ส่วนร่วมประกอบด้วย 4 มิติ คือ

- มิติที่ 1 คือ การมีส่วนร่วมในการตัดสินใจว่าจะทำอะไรควรทำ อะไรไม่ควรทำและทำอย่างไร
- มิติที่ 2 คือ การมีส่วนร่วมเสียสละในการพัฒนา การลงมือปฏิบัติการตามที่ได้ตัดสินใจ
- มิติที่ 3 คือ การมีส่วนร่วมในการแบ่งปันผลประโยชน์ที่เกิดขึ้นจากการดำเนินงาน

มิติที่ 4 คือ การมีส่วนร่วมในการประเมินผล

นิภาภรณ์ เกียรติสุข (2539) กล่าวว่า การมีส่วนร่วมเป็นพฤติกรรมที่ประชาชนหรือคนที่อยู่ร่วมกันในสังคม พัฒนาปัญญา ความรู้ ความสามารถ โดยแสดงออกในรูปแบบต่าง ๆ เพื่อพัฒนาสังคม สิ่งแวดล้อม หรือสิ่งที่ตนอาศัยอยู่

วารงศกดิ์ วัฒนโย (2540) ได้ให้ความเห็นว่า การพัฒนาที่จะเป็นผลดีและเป็นธรรมนั้น ประชาชนต้องมีส่วนร่วมในการพัฒนานับตั้งแต่ระยะเริ่มต้นของการกำหนดเป้าหมายและแนวทางการพัฒนา ซึ่งการพัฒนาดังกล่าวย่อมต้องโอนอ่อนต่อความแตกต่างของท้องถิ่นตลอดจนแนวทางการพัฒนาย่อมต้องอยู่ภายใต้การควบคุมและตัดสินใจของประชาชนเจ้าของท้องถิ่นอย่างมาก

ทะนงศักดิ์ คุ่มไข่น้ำ (2540) ให้ความหมายของการมีส่วนร่วมดังนี้ 1) การมีส่วนร่วมของประชาชน คือ กระบวนการให้ประชาชนเข้ามามี ส่วนร่วมในการดำเนินงานพัฒนา ร่วมคิด ร่วมตัดสินใจแก้ไขปัญหาตนเอง ร่วมให้ความคิดสร้างสรรค์ ความรู้และความชำนาญ ร่วมกับการใช้วิทยาการที่เหมาะสมและสนับสนุนติดตามผลการปฏิบัติงานขององค์กรและเจ้าหน้าที่ที่เกี่ยวข้อง 2) การมีส่วนร่วมของประชาชน คือ กระบวนการที่ประชาชนกลุ่มเป้าหมายได้รับโอกาสและได้ใช้โอกาสที่ได้รับแสดงออกซึ่งความรู้สึกนึกคิด แสดงออกซึ่งสิ่งที่เขามี แสดงออก ซึ่งสิ่งที่เขาต้องการแสดงออก ซึ่งปัญหาที่กำลังเผชิญและแสดงออกซึ่งวิธีการแก้ไขปัญหาและลงมือปฏิบัติโดยการช่วยเหลือของหน่วยงานภายนอกน้อยที่สุด 3) การมีส่วนร่วมของประชาชน คือ กระบวนการที่รัฐบาลทำการส่งเสริม ชักนำ สนับสนุนและสร้างโอกาสให้ประชาชนในชุมชนทั้งรูปของบุคคลกลุ่มคน ชมรม สมาคม มูลนิธิ

แสวง รัตนมงคลมาศ (2540) ได้กล่าวว่า การมีส่วนร่วม หมายถึง กระบวนการซึ่งประชาชนเข้ามามีส่วนเกี่ยวข้องในขั้นตอนต่าง ๆ ของกิจกรรมของสังคม และประชาชนที่เข้าร่วมได้ใช้ความพยายามบางอย่างส่วนตัว เช่น ความคิด ความรู้ ความสามารถ แรงงานตลอดจนทรัพยากรของตนเองต่อกิจกรรมนั้น ๆ ในการแสดงความคิดเห็นตัดสินใจกำหนดนโยบาย กำหนดเป้าหมายและแผนงาน ดำเนินการในกระบวนการจัดการ และร่วมหนุนช่วย ทรัพยากรการบริหารและการที่ประชาชนเข้ามีส่วนร่วม มีเหตุผล 3 ประการ คือ 1) มีจุดร่วมในอุดมการณ์เดียวกัน 2) มีจุดร่วมในผลประโยชน์ 3) ยึดติดกับบุคคล

สายสุนีย์ ปวุฒินันท์ (2541) การมีส่วนร่วม หมายถึง การที่ปัจเจกบุคคลที่ดี กลุ่มคนหรือองค์กรประชาชนได้อาสาเข้ามา มีส่วนร่วมในการตัดสินใจการดำเนินโครงการ การแบ่งปันผลประโยชน์และการประเมินผลโครงการพัฒนาด้วยความสมัครใจ โดยปราศจากข้อกำหนดที่มาจากบุคคลภายนอก และเป็นไปเพื่อตอบสนองต่อความต้องการของสมาชิกในชุมชน รวมทั้งมีอำนาจอิสระในการแบ่งปันผลประโยชน์ที่เกิดจากการพัฒนาให้กับสมาชิกด้วยความพึงพอใจและผู้เข้ามามีส่วนร่วมมีความรู้สึกเป็นเจ้าของโครงการด้วย

โกวิท พวงงาม (2541) การมีส่วนร่วม หมายถึงกระบวนการของกลุ่มองค์กรชุมชนมีการร่วมคิด ร่วมตัดสินใจ ร่วมลงมือปฏิบัติ โดยมีความเข้าใจในปัญหาของตนและตระหนักถึงสิทธิของตนที่มีต่อสิ่งนั้น ซึ่งความรู้สึกล่าม่านั้นจะเกิดขึ้นได้ด้วยการที่บุคคลได้รับข้อมูลใหม่ที่ช่วยเพิ่มอำนาจความคิด และโอกาสได้ร่วมวิเคราะห์ และตัดสินใจกำหนดเป้าหมายในกิจกรรมเหล่านั้น

สัญญา สัญญาวิวัฒน์ (2542) ในกิจกรรมทุกอย่างควรให้ประชาชนมีส่วนร่วมให้มากที่สุดเท่าที่จะมากได้ เพื่อให้เขาได้เป็นผู้ตัดสินใจทำงานได้ตามที่เขาได้ตัดสินใจไปแล้วด้วยตนเองซึ่งจะทำให้เขาได้ปฏิบัติตามความสนใจและความต้องการของเขา ซึ่งจะทำให้เขาได้มีโอกาสในการพัฒนาตนเอง

สุพจน์ พิสุทธิวงศ์ (2542 อ้างถึงใน พรรณี กิจเจริญทรัพย์ดี, 2550) กล่าวถึงการมีส่วนร่วมว่าเป็นเรื่องที่คุณคน และกลุ่มคน เห็นพ้องต้องกันในเรื่องความต้องการ และการเปลี่ยนแปลงที่ต้องการ ซึ่งส่งผลกระทบต่อตนเองและส่วนรวม ซึ่งแสดงออกในรูปแบบการตัดสินใจในการกำหนดวิถีชีวิตของคนอย่างเป็นตัวของตัวเอง

สรุป การมีส่วนร่วมของประชาชน คือ การที่ประชาชนได้รับโอกาสและได้ใช้โอกาสในลักษณะการทำงานร่วมกัน มีความต้องการร่วมกัน ทั้งทางด้านการตัดสินใจ การดำเนินกิจกรรมการร่วมกันรับผลประโยชน์ และการติดตามประเมินผล เพื่อให้เกิดการพัฒนาและเปลี่ยนแปลงในทิศทางที่ต้องการ ซึ่งการมีส่วนร่วมของประชาชนเป็นสิ่ง สำคัญที่เป็นการขับเคลื่อนการพัฒนาชุมชนให้ดำเนินงานตามแผนหรือโครงการที่กำหนดไว้

2.3.2 ทฤษฎีเกี่ยวกับการมีส่วนร่วม

ทฤษฎีที่เกี่ยวกับการมีส่วนร่วมมี 5 ทฤษฎี ซึ่ง อคิน รพีพัฒน์ ได้สรุปไว้ดังนี้

1. ทฤษฎีการเกลี้ยกล่อมมวลชน (Mass Persuasion)

Maslow (1968 อ้างถึงใน อคิน รพีพัฒน์, 2536) กล่าวว่า การเกลี้ยกล่อม หมายถึง การใช้คำพูดหรือการเขียน เพื่อมุ่งให้เกิดความเชื่อถือและการกระทำ ซึ่งการเกลี้ยกล่อมมีประโยชน์ในการแก้ไขปัญหาความขัดแย้งในการปฏิบัติงานและถ้าจะให้ เกิดผลดีผู้เกลี้ยกล่อมจะต้องมีศิลปะในการสร้างความสนใจในเรื่องที่จะเกลี้ยกล่อมโดยเฉพาะในเรื่อง ความต้องการของคนตามหลักทฤษฎีของ Maslow ที่เรียกว่าลำดับขั้น ความต้องการ (Hierarchy of Needs) คือ ความต้องการของคนจะเป็นไปตามลำดับจากน้อยไปมาก มีทั้งหมด 5 ระดับ ดังนี้

1.1 ความต้องการทางด้านอาหาร ยา เครื่องนุ่งห่ม ที่อยู่อาศัย ยารักษาโรค และความต้องการทางเพศ

1.2 ความต้องการความมั่นคงปลอดภัยของชีวิต (Safety and Security Needs) ได้แก่ ความต้องการที่อยู่อาศัยอย่างมีความปลอดภัยจากการถูกทำร้ายร่างกาย หรือถูกขโมยทรัพย์สินหรือความมั่นคงในการทำงานและการมีชีวิตอยู่อย่างมั่นคงในสังคม

1.3 ความต้องการทางด้านสังคม (Social Needs) ได้แก่ ความต้องการความรัก ความต้องการที่จะให้สังคมยอมรับว่าตนเป็นส่วนหนึ่งของสังคม

1.4 ความต้องการที่จะมีเกียรติยศชื่อเสียง (Self-esteem Needs) ได้แก่ ความภาคภูมิใจ ความต้องการดีเด่นในเรื่องหนึ่งที่จะให้ได้รับการยกย่องจากบุคคลอื่น ความต้องการ ด้านนี้เป็นความต้องการระดับสูงที่เกี่ยวกับความมั่นใจในตัวเองในเรื่องความสามารถและความสำคัญของบุคคล

1.5 ความต้องการความสำเร็จแห่งตน (Self-Actualization Needs) เป็นความต้องการในระบบสูงสุด ที่อยากจะให้เกิดความสำเร็จในทุกสิ่งทุกอย่างตามความนึกคิดของตนเองเพื่อจะพัฒนาตนเองให้ดีที่สุดเท่าที่จะทำได้ความต้องการนี้จึงเป็นความต้องการ พิเศษของบุคคลที่จะพยายามผลักดันชีวิตของตนเองให้เป็นแนวทางที่ดีที่สุด

2.3.3 ขั้นตอนการมีส่วนร่วม

อนงค์ พัฒนจักร (2535) ได้เสนอขั้นตอนการมีส่วนร่วมที่ถือว่าเป็นขั้นตอนจริงหรือสมบูรณ์ขององค์การอนามัยโลก (World Health Organization) ประกอบด้วย 8 ขั้นตอน คือ 1) การวางแผน คือ ประชาชนจะต้องเข้ามามีส่วนร่วมในการวิเคราะห์ปัญหา จัดลำดับความสำคัญ ตั้งเป้าหมาย กำหนดการใช้ทรัพยากร กำหนดวิธีการติดตามและการประเมินผลและที่สำคัญจะต้องมีส่วนร่วมในการตัดสินใจด้วย 2) การดำเนินกิจกรรม ประชาชนต้องมีส่วนร่วมในการจัดสรรควบคุมทางการเงินและการบริหาร 3) การใช้ประโยชน์ ประชาชนต้องมีส่วนร่วมในการนำเอากิจกรรมใช้ประโยชน์ได้ซึ่งเป็นการเพิ่มระดับของการพึ่งพาตนเองและการควบคุม ทางสังคม 4) การได้รับประโยชน์ ประชาชนจะต้องได้รับการแจกจ่ายผลประโยชน์จากชุมชนในพื้นที่ที่เท่ากันซึ่งอาจจะเป็นผลประโยชน์ส่วนตัว สังคม หรือวัตถุก็ได้ 5) ร่วมจัดหรือปรับปรุงระบบการบริหารงานพัฒนาให้มีประสิทธิภาพและประสิทธิผล 6) ร่วมการลงทุนในกิจกรรมโครงการของชุมชนตามขีดความสามารถของตนเอง และหน่วยงาน 7) ร่วมปฏิบัติตามนโยบาย แผนงานโครงการและกิจกรรมให้บรรลุเป้าหมายที่วางไว้ 8) ร่วมควบคุม ติดตาม ประเมินผล และร่วมบำรุงรักษาโครงการและกิจกรรมที่ได้ทำไว้ทั้งโดยเอกชนและรัฐบาลให้ใช้ประโยชน์ได้ตลอดไป

อคิน ระพีพัฒน์ (2536) ได้ชี้ให้เห็นว่าการมีส่วนร่วมของประชาชนจะต้องเข้าร่วมในขั้นตอนต่าง ๆ คือ 1) การมีส่วนร่วมในการค้นหาและสาเหตุของประชาชน เนื่องมาจากเหตุผลพื้นฐาน คือ ชาวชนบทประสบปัญหาอยู่ยงปัญหาของตนเองได้ดีที่สุด 2) การมีส่วนร่วมในการวางแผนดำเนินการกิจกรรมเพื่อแก้ไขปัญหาเหล่านั้น ผู้เลือกแนวทางในการพัฒนาควรเป็นประชาชนในชุมชนนั่นเองไม่ใช่บุคคลภายนอก เพื่อให้เหมาะสมสอดคล้องกับทรัพยากรกับศักยภาพในการพัฒนาชุมชนนั้น 3) การมีส่วนร่วมในการลงทุนโดยเฉพาะอย่างยิ่งในด้านแรงงาน การร่วมแรงประกอบกิจกรรมที่จะทำให้ประชาชนมีความผูกพันมากขึ้น และก่อให้เกิดความรู้สึก ร่วมกันในการเงินเจ้าของกิจกรรมผลงานที่

ปรากฏ ซึ่งจะส่งผลให้ประชาชนบำรุงรักษาให้ดำรงอยู่อย่างสมบูรณ์ 4) การมีส่วนร่วมในการติดตาม ประเมินผล เพื่อค้นคว้า เพื่อหาข้อดี และข้อบกพร่องเกิดจากการดำเนินกิจกรรม ซึ่งได้มาเป็น บทเรียนในการหาหนทางปรับปรุงแก้ไขและเพิ่มประสิทธิภาพในการทำงานต่อไป

สรุป จากแนวคิดข้างต้น การมีส่วนร่วม โดยเปิดโอกาสให้ประชาชนมีส่วนร่วมในการ ตัดสินใจ มีส่วนร่วมในการปฏิบัติการ การมีส่วนร่วมในผลประโยชน์ และรวมไปถึงการใช้ทรัพยากรที่ มีอยู่ในชุมชนและตนเองในการพัฒนาหรือดา เนินการกิจกรรมต่าง ๆ และมีส่วนร่วมในการ ประเมินผล

2.3.4 ลักษณะและรูปแบบการมีส่วนร่วม

United Nations, Department of International Economic and Social Affairs (1989, p. 9) ได้รวบรวมรูปแบบของการมีส่วนร่วมไว้ 3 รูปแบบคือ 1) การมีส่วนร่วมแบบเป็นไปเอง (Spontaneous) เป็นโดยการอาสาสมัครหรือรวมตัวกันเองขึ้นมาเพื่อแก้ปัญหาของตนเอง โดยเป็น การกระทำ ที่มีได้รับความช่วยเหลือจากภายนอกซึ่งเป็นรูปแบบที่เป็นเป้าหมาย 2) การมีส่วนร่วม แบบชักนำ (Induced) เป็นการเข้าร่วมโดยความต้องการความเห็นชอบหรือการสนับสนุนโดยรัฐบาล เป็นรูปแบบที่เป็นลักษณะทั่วไปของประเทศกำลังพัฒนา 3) การมีส่วนร่วมแบบบังคับ (Conceived) เป็นผู้มีส่วนร่วมภายใต้การดำเนินการตามนโยบายของรัฐบาลภายใต้การจัดการโดยเจ้าหน้าที่ของรัฐ หรือโดยการบังคับโดยตรงรูปแบบนี้เป็นรูปแบบที่ผู้กระทำได้รับผลในทันที แต่จะไม่ได้ผลในระยะยาว จะมีผลเสียที่ไม่ได้รับการสนับสนุนจากชุมชนในที่สุด

โคเฮน และอัฟฮอฟ (Cohon & Uphoff, 1981) ได้แบ่งรูปแบบการมีส่วนร่วมออกเป็น 4 รูปแบบ ดังนี้

1. การมีส่วนร่วมในการตัดสินใจ (Decision - Making) ประกอบด้วย 3 ขั้นตอน ได้แก่
 - 1.1 การตัดสินใจตั้งแต่ระยะเริ่ม
 - 1.2 การตัดสินใจในช่วงของกิจกรรม
 - 1.3 การตัดสินใจในการดำเนินกิจกรรม
2. การมีส่วนร่วมในการปฏิบัติการ (Implementation) ซึ่งอาจเป็นไปในรูปของการเข้าร่วมโครงการให้มีการสนับสนุนด้านทรัพยากร การเข้าร่วมบริหาร การร่วมมือ ทั้งการเข้าร่วมแรงร่วมใจ
3. การมีส่วนร่วมในผลประโยชน์ (Benefits) ไม่ว่าจะเป็ประโยชน์ทางด้านวัตถุ ผลประโยชน์ทางด้านสังคม หรือประโยชน์ส่วนบุคคล
4. การมีส่วนร่วมในการประเมินผล (Evaluation) ซึ่งนับเป็นการควบคุม และตรวจการ ดำเนินกิจกรรมทั้งหมด และเป็นการแสดงถึงการปรับตัวในการมีส่วนร่วมต่อไป

เจมส์ คัดด์ ปิ่นทอง (2538) ได้แบ่งขั้นตอนของการมีส่วนร่วมของประชาชนไว้ 4 ขั้นตอน คือ การมีส่วนร่วมในการค้นหาและหาสาเหตุของปัญหาที่เป็นอยู่ว่า มีอะไรเดือดร้อนบ้าง และมีสาเหตุมาจากอะไรบ้าง

1. การมีส่วนร่วมค้นหาปัญหาและสาเหตุของปัญหา
2. การมีส่วนร่วมในการวางแผน นับตั้งแต่วิเคราะห์หาสาเหตุ การจัดการลำดับสำคัญของปัญหา พิจารณาทางเลือกและแนวทางการแก้ไขปัญหา
3. การมีส่วนร่วมในการดำเนินงานตามแผนงานที่ได้กำหนดไว้
4. การมีส่วนร่วมในการติดตามและประเมินผลงาน ความสำเร็จเป็นระยะสั้น ๆ ดำเนินการแก้ไข

นริรันตร์ จงวุฒิเวศย์ (2537) ได้กล่าวถึงรูปแบบการมีส่วนร่วมแบ่งออกเป็น 3 ประการ คือ การมีส่วนร่วมโดยตรง (Direct Participation) โดยผ่านองค์กรผู้แทนของประชาชน เช่น กรรมการกลุ่มต่าง ๆ การมีส่วนร่วมโดยอ้อม การมีส่วนร่วมโดยเปิดโอกาสให้ โดยผ่านองค์กรผู้แทนที่ไม่ใช่ผู้แทนของประชาชน (Non-representative) เช่น สถาบันหรือหน่วยงานที่เชิญชวนหรือเปิดโอกาสให้ประชาชนเข้ามามีส่วนร่วมเมื่อไรก็ได้ทุกเวลา

2.3.5 ความสำคัญของการบริหารงานแบบมีส่วนร่วม

1. ก่อให้เกิดความเข้าใจร่วมกันในการปฏิบัติงานที่มุ่งหวัง
2. กระบวนการตัดสินใจสามารถรองรับพฤติกรรมของบุคคลในองค์กรได้กว้างขวาง และเกิดการยอมรับ
3. เป็นหลักการของการบริหารที่เป็นผลต่อการดำเนินการเชิงวิเคราะห์ ซึ่งนำไปสู่การตัดสินใจได้
4. ลดช่องว่างของระบบการสื่อสารในองค์กรและขจัดปัญหาความขัดแย้งได้

2.3.6 หลักการในการบริหารแบบมีส่วนร่วม

1. มีการจัดสรรหน้าที่และอำนาจ ในการปฏิบัติงานให้กับ ผู้ปฏิบัติงาน คนในองค์กร หรือทีมงาน เพื่อต้องการให้มีทุกคนในองค์กรได้มีส่วนร่วมในกระบวนการตัดสินใจ
2. การก่อให้เกิดสร้างความสัมพันธ์อันดี ระหว่างคนและองค์กรได้อย่างแท้จริง และผลักดันให้คนในองค์กรได้ใช้ศักยภาพของตนอย่างเต็มที่ เพื่อสนับสนุนการตัดสินใจขององค์กร
3. รับรู้ปัญหาที่เกิดขึ้นและลดความขัดแย้งที่จะเกิดขึ้นในการทำงาน
4. ทำให้ทุกคนในองค์กรต้องรวมตัวกันเป็นทีมงาน (Teamwork) เพื่อผนึกกำลัง และศักยภาพ ในการแก้ไขปัญหาหรือสร้างสรรค์สิ่งใหม่ ๆ ซึ่งการทำ งานลักษณะดังกล่าวนี้จะ

เป็นไปตามหลักการขององค์กรแห่งการเรียนรู้ (Learning Organization) ตัวแปรที่ทำให้ต้องบริหารแบบมีส่วนร่วม

2.4 งานวิจัยที่เกี่ยวข้อง

นัยนา เดชะ (2557) การวิจัยครั้งนี้ มีวัตถุประสงค์เพื่อศึกษาสถานการณ์การกำจัดมูลฝอยของประชาชน การมีส่วนร่วมในการกำจัดมูลฝอยของประชาชน และหาแนวทางและมาตรการในการกำจัดมูลฝอยของประชาชนในชุมชนเลม็ด อำเภอไชยา จังหวัดสุราษฎร์ธานี กลุ่มตัวอย่างที่ใช้ในการวิจัย คือ ประชาชนที่อาศัยอยู่ในพื้นที่ตำบลเลม็ด จำนวน 306 คน และผู้มีส่วนได้ส่วนเสียในการจัดการมูลฝอยจำนวน 46 คน เครื่องมือที่ใช้ในการวิจัยคือ แบบสอบถาม ใช้เก็บข้อมูลเชิงปริมาณ และการเก็บข้อมูลเชิงคุณภาพ ผลการศึกษา พบว่า ประชาชนมีพฤติกรรมในการจัดการขยะมูลฝอยที่ไม่เหมาะสม มีการทิ้งขยะในพื้นที่สาธารณะและนำไปทิ้งบริเวณพื้นที่ว่างรอบบ้าน ประชาชนไม่มีการคัดแยกมูลฝอยก่อนทิ้ง และในปัจจุบันองค์การบริหารส่วนตำบลเลม็ดยังไม่มีแผนแม่บท และยังไม่มีการบริหารจัดการขยะมูลฝอยแต่อย่างใด

ปภาวรินทร์ นาจำปา (2557) การศึกษา การมีส่วนร่วมของประชาชนต่อการจัดการขยะมูลฝอยของเทศบาลตำบลคลองใหญ่ อำเภอคลองใหญ่ จังหวัดตราด มีวัตถุประสงค์เพื่อศึกษาระดับการมีส่วนร่วมของประชาชน ต่อการจัดการขยะมูลฝอยของเทศบาลตำบลคลองใหญ่ อำเภอคลองใหญ่ จังหวัดตราด และเพื่อเปรียบเทียบการมีส่วนร่วมของประชาชน ต่อการจัดการขยะมูลฝอยของเทศบาลตำบลคลองใหญ่ อำเภอคลองใหญ่ จังหวัดตราด สถิติที่ใช้ในการวิเคราะห์ข้อมูล ได้แก่ ความถี่ ร้อยละ ค่าเฉลี่ยและส่วนเบี่ยงเบนมาตรฐาน ทดสอบสมมติฐานโดยใช้สถิติ t-test และใช้สถิติ One-way ANOVA หากพบว่ามีความแตกต่างจะทำการทดสอบความแตกต่างรายคู่ด้วยวิธีการ LSD (Least significant difference test) ผลการศึกษาพบว่า ระดับการมีส่วนร่วมของประชาชนต่อการจัดการขยะมูลฝอยของเทศบาลตำบลคลองใหญ่ อำเภอคลองใหญ่ จังหวัดตราด โดยภาพรวมอยู่ในระดับมาก เมื่อพิจารณาในรายละเอียดสรุปได้ว่า ประชาชนมีส่วนร่วมต่อการจัดการขยะมูลฝอยในด้านการมีส่วนร่วมในการรับผลประโยชน์อยู่ในระดับมาก ประชาชนให้ความสำคัญในการมีส่วนร่วมเป็นอันดับแรก รองลงมาคือด้านการมีส่วนร่วมในการปฏิบัติการอยู่ในระดับมาก ด้านการมีส่วนร่วมในการตัดสินใจอยู่ในระดับมาก และอันดับสุดท้าย คือด้านการมีส่วนร่วมในการประเมินผลอยู่ในระดับน้อย ผลการทดสอบสมมติฐาน จำแนกตามข้อมูลทั่วไปของ ผู้ตอบแบบสอบถาม พบว่าประชาชนที่มีเพศต่างกัน มีส่วนร่วมต่อการจัดการขยะมูลฝอยของเทศบาลตำบลคลองใหญ่ไม่แตกต่างกัน จึงปฏิเสธสมมติฐานการวิจัยส่วนประชาชนที่มี อายุ ระดับการศึกษา อาชีพ รายได้ต่อเดือน และระยะเวลาอาศัยอยู่ในตำบลต่างกัน มีส่วนร่วมต่อการจัดการขยะมูลฝอยของเทศบาลตำบลคลองใหญ่ แตกต่างกันอย่างมีนัยสำคัญทางสถิติที่ระดับ .05 จึงยอมรับสมมติฐานการวิจัย

สุนีรัตน์ ยั่งยืน และคณะ (2556) เพื่อศึกษาการมีส่วนร่วมในการจัดการธนาคารขยะของชุมชนบ้านหัวหนอง ตำบลขามเรียง อำเภอกันทรวิชัย จังหวัดมหาสารคาม กลุ่มผู้ร่วมวิจัยประกอบด้วย ผู้นำชุมชน กรรมการหมู่บ้าน ประชาชน และเจ้าหน้าที่จากหน่วยงานอื่นๆ ที่เกี่ยวข้อง จำนวน 54 คน เก็บรวบรวมข้อมูลเชิงคุณภาพและเชิงปริมาณ เช่น การสัมภาษณ์เชิงลึก สังเกตแบบมีส่วนร่วม พบว่า ประชาชนกำจัดขยะโดยวิธีให้เทศบาลนำไปกำจัด (ร้อยละ 72.37) มีการคัดแยกขยะก่อนทิ้ง (ร้อยละ 77.42) ประเภทของขยะที่คัดแยก ได้แก่ ขวดพลาสติก ขวดแก้ว กระป๋อง เหล็กกระดาก ถ่านไฟฉาย และเศษอาหาร ผักผลไม้ โดยขยะที่คัดแยกได้ส่วนใหญ่จะนำไปขาย การใช้ประโยชน์จากขยะ พบว่า นำไปขาย (ร้อยละ 53.75) ทำปุ๋ย (ร้อยละ 23.59) เลี้ยงสัตว์ (ร้อยละ 22.47) และนำวัสดุเหลือใช้มาประยุกต์ใช้ใหม่ (ร้อยละ 4.49) ปัญหาเกี่ยวกับการจัดการขยะในชุมชน ได้แก่ ถังขยะมีจำนวนไม่เพียงพอ เทศบาลเก็บขนไม่สม่ำเสมอทำให้ขยะเน่า ส่งกลิ่นรบกวน มีน้ำเสียจากขยะ มีสัตว์คุ้ยเขี่ย เป็นต้น จากนั้นได้ประชุมเชิงปฏิบัติการเพื่อวางรูปแบบการจัดการและวิธีการดำเนินงานของธนาคารขยะของชุมชนโดยการมีส่วนร่วมของชุมชน พบว่า การมีส่วนร่วมในการวิเคราะห์ปัญหานั้น ประชาชนมีส่วนร่วมมากที่สุด คือ การเสนอให้มีการจัดตั้งกองทุนธนาคารขยะของชุมชน ร้อยละ 41.3 การเสนอแนวทางแก้ไขปัญหาค่าใช้จ่ายของธนาคารขยะในปีที่ผ่านมา ร้อยละ 45.7 การเสนอความคิดเห็นเกี่ยวกับสภาพปัญหาขยะในชุมชน ร้อยละ 43.5 การมีส่วนร่วมในการวางแผน พบว่า ประชาชนมีส่วนร่วมระดับมาก คือ การแสดงความคิดเห็นในการวางแผนแก้ไขปัญหาคารธนาคารขยะ ร้อยละ 52.2 การคัดเลือกคณะกรรมการธนาคารขยะ ร้อยละ 47.8 การมีส่วนร่วมในการดำเนินงาน พบว่า ประชาชนมีส่วนร่วมมากที่สุด คือ การคัดแยกขยะของธนาคารขยะ ร้อยละ 47.8 การเสนอให้มีการปรับเปลี่ยนราคาซื้อขายขยะของธนาคารขยะให้มีความเหมาะสม ร้อยละ 43.5 การมีส่วนร่วมในผลประโยชน์ พบว่าประชาชนมีส่วนร่วมในผลประโยชน์มากที่สุด คือ สามารถคัดแยกขยะได้ถูกต้องมากขึ้น ร้อยละ 52.2 มีรายได้เพิ่มขึ้นจากการขายขยะ ร้อยละ 47.8 การมีส่วนร่วมในการติดตามประเมินผล พบว่า ประชาชนมีส่วนร่วมระดับมาก คือ เคยร่วมประชุมกับคณะกรรมการธนาคาร เพื่อประเมินผลว่าการทำกิจกรรมของธนาคารเป็นไปตามแผนที่วางไว้หรือไม่ ร้อยละ 56.5 และส่วนใหญ่มีความพึงพอใจมากที่สุด คือ มีระบบการคัดแยกขยะแต่ละประเภทที่ชัดเจน ร้อยละ 50.0 ขั้นตอนการให้บริการเป็นระบบ ไม่ยุ่งยาก ร้อยละ 45.7

ณัฐชนันท์ เชียงพฤกษ์ และคณะ (2555) การวิจัยครั้งนี้มีวัตถุประสงค์เพื่อศึกษาสภาพการจัดการขยะมูลฝอยเบื้องต้นโดยการเก็บข้อมูล จากกลุ่มตัวอย่างประชาชนบ้านโคกม่วง อำเภอนอนสรง จังหวัดหนองบัวลำภู และสำรวจประเภทและปริมาณขยะมูลฝอยของชุมชน ผลการวิจัยพบว่า สภาพการจัดการขยะมูลฝอยเบื้องต้นใช้วิธีเผากลางแจ้ง นำไปลักลอบทิ้ง ณ พื้นที่นอกหมู่บ้าน เนื่องจากยังไม่มีหน่วยงานหรือองค์กรใดเข้ามารับผิดชอบในการจัดเก็บและขนย้ายเพื่อ การกำจัด ด้านประเภทและปริมาณขยะมูลฝอยแบ่งเป็น 2 ประเภท คือ ขยะมูลฝอยชุมชนและขยะมูลฝอยทางการเกษตร

โดยขยะมูลฝอยชุมชนแบ่งได้ 2 ประเภทย่อย คือ ขยะเปียกและขยะแห้ง พบว่า ประชาชนบ้านโคกม่วงมีอัตราการเกิดขยะเฉลี่ยใกล้เคียง 0.1 กิโลกรัม/คน/วัน ส่วนพื้นที่รองรับจาก การลักลอบทิ้งพบมีขยะสะสมก่อนศึกษาเท่ากับ 761.8 กิโลกรัม และมีอัตราการสะสม เพิ่มขึ้นเฉลี่ย 37.03 กิโลกรัม/ปี ดังนั้น หน่วยงานที่เกี่ยวข้องควรให้ความสำคัญกับการแก้ไขปัญหา ขยะมูลฝอยในชุมชนชนบทตั้งแต่ระดับนโยบายไปจนถึงการจัดการในครัวเรือน และเพื่อให้การจัดการ ขยะมูลฝอยมีประสิทธิภาพและประสิทธิผลควรจะให้ทุกภาคส่วนเข้ามามีส่วนร่วม

กรณีการ ชูพันธ์ (2554) การศึกษาครั้งนี้มีวัตถุประสงค์เพื่อศึกษาระบบการจัดการขยะมูลฝอยของเทศบาลนครปากเกร็ด จังหวัดนนทบุรี ศึกษาสภาพปัญหาและอุปสรรคในการดำเนินการจัดการขยะมูลฝอย รวมถึงศึกษาความพึงพอใจของประชาชนต่อระบบการจัดการขยะมูลฝอย ผู้วิจัยใช้วิธีการเก็บรวบรวมข้อมูลวิจัยเชิงปริมาณและวิจัยเชิงคุณภาพ โดยใช้แบบสอบถามความพึงพอใจของประชาชนต่อระบบการจัดการขยะมูลฝอย จำนวน 400 ชุด และการสัมภาษณ์เชิงลึก ผลการศึกษาพบว่าประชาชนมีความพึงพอใจต่อระบบการจัดการขยะมูลฝอย โดยรวมอยู่ในระดับปานกลาง ($X = 3.24$) ซึ่งด้านการเก็บขนขยะมูลฝอย และด้านการแปรรูปและการนำขยะมูลฝอยกลับมาใช้ใหม่ โดยรวมอยู่ในระดับปานกลาง ($X = 3.23, X = 2.67$) ตามลำดับ ส่วนด้านการกำจัดขยะมูลฝอย โดยรวมอยู่ในระดับมาก ($X = 3.83$) การศึกษาระบบการจัดการขยะมูลฝอยของเทศบาลนครปากเกร็ด จังหวัดนนทบุรี 6 ขั้นตอน ทำให้ทราบถึงปัญหาในการดำเนินงาน พบว่า ด้านการเกิดขยะมูลฝอย ปัญหาที่พบ คือ ขยะมูลฝอยมีปริมาณมากขึ้น ทำให้ภาชนะรองรับมีจำนวนไม่เพียงพอ ส่งผลให้มีขยะมูลฝอยตกค้างบริเวณจุดรวมขยะมูลฝอยและบริเวณบนสะพานลอย ด้านการจัดการขยะมูลฝอย ณ แหล่งกำเนิด ปัญหาที่พบ คือ ประชาชนไม่มีการคัดแยกประเภทขยะมูลฝอยก่อนทิ้ง ทำให้เป็นภาระในการเก็บขน ด้านการเก็บขนขยะมูลฝอย ปัญหาที่พบ คือ ประชาชนไม่นำถุงขยะมูลฝอยไปวางไว้ที่จุดรวมขยะมูลฝอย ซึ่งยากต่อการเก็บขนขยะมูลฝอย ด้านการขนถ่ายขยะ มูลฝอย ปัญหาที่พบ คือ สภาพรถชำรุดและมีการรั่วซึม ทำให้น้ำชะขยะมูลฝอยไหลออกจากรถส่งกลิ่นเหม็นไปทั่วบริเวณถนน ด้านการแปรรูปและการนำขยะมูลฝอยกลับมาใช้ใหม่ ปัญหาที่พบ คือ เทศบาลไม่มีการส่งเสริมโครงการขยะรีไซเคิลอย่างต่อเนื่อง และด้านการกำจัดขยะมูลฝอย ปัญหาที่ พบ คือ ขยะมูลฝอยที่นำมากำจัดไม่มีการคัดแยกก่อนนำมาทิ้ง ทำให้บ่อฝังกลบขยะมูลฝอยเต็มอย่างรวดเร็ว ดังนั้นข้อมูลที่ได้จากการศึกษาจะเป็นประโยชน์ต่อองค์กรที่เกี่ยวข้องโดยนำไปใช้เป็นข้อมูลพื้นฐานในการกำหนดนโยบายและวางแผนการดำเนินการจัดการขยะมูลฝอยให้เกิดประสิทธิภาพสูงสุดและขยายผลสู่ชุมชนอื่นๆ ต่อไป

ปภาวิน เติตขุนทด (2554) ศึกษาพฤติกรรมของประชาชนในการจัดการขยะ ขององค์การบริหารส่วนตำบลสำนักตะคร้อ จังหวัดนครราชสีมาวัตถุประสงค์ เพื่อศึกษาพฤติกรรมของประชาชนในการจัดการขยะในพื้นที่องค์การบริหารส่วนตำบลสำนักตะคร้อ ผลการศึกษาพบว่า คะแนนของการลด

ปริมาณขยะ การนำขยะกลับมาใช้ใหม่ และการคัดแยกขยะก่อนทิ้งอยู่ในระดับสูง โดยทั่วไปแล้ว ประชาชนมีการคัดแยกขยะก่อนทิ้ง ยกเว้นขยะ ประเภทแบตเตอรี่โทรศัพท์ ดังนั้นองค์การบริหารส่วนตำบลสำนักตะคร้อควรจัดการอบรม ประชาชนพื้นที่เกี่ยวกับการคัดแยกขยะก่อนทิ้ง

ธงชัย ทองทวี (2553) ได้ศึกษาเรื่องสภาพปัญหาการจัดการขยะมูลฝอย องค์การบริหารส่วนตำบลหนองขาม อำเภอจักราช จังหวัดนครราชสีมา วัตถุประสงค์เพื่อศึกษาสภาพปัญหาและแนวทางการจัดการขยะมูลฝอย โดยศึกษาจากคณะผู้บริหาร พนักงาน และสมาชิกองค์การบริหารส่วนตำบลหนองขาม ผู้นำหมู่บ้าน ประธานอาสาสมัครสาธารณสุขประจำหมู่บ้าน และประชาชนทั่วไป ผลการศึกษาพบว่า ประชาชนมีพฤติกรรมในการกำจัดขยะที่ไม่เหมาะสม ปัญหาที่พบคือ ปัญหากลิ่นเหม็นของกองขยะ ปัญหาแมลงวันและสัตว์นำโรคชนิดต่าง ๆ ปัญหาควันจากการเผา ขยะมูลฝอย และในปัจจุบันองค์การบริหารส่วนตำบลหนองขามยังไม่มีแผนแม่บทและยังไม่มีการบริหารจัดการเกี่ยวกับขยะมูลฝอย ซึ่งในการดำเนินการจัดการขยะมูลฝอยนั้นมีความเห็นร่วมกันว่า 42 ครัวรั่วมือกันทั้งภาครัฐและเอกชน และควรให้ประชาชนเข้ามามีส่วนร่วมในการจัดการ รวมถึง การพิจารณาเลือกพื้นที่ที่จะก่อสร้างระบบกำจัดขยะมูลฝอยด้วย

สมชาย ศิริมาตร (2548 : บทคัดย่อ) ศึกษาถึงกระบวนการจัดการขยะจากครัวเรือนแบบพึ่งตนเองของชุมชนตำบลน้ำพาง อำเภอแม่จรม จังหวัดน่าน เป็นการศึกษาเชิงปฏิบัติการแบบมีส่วนร่วมของชุมชน ซึ่งจะนำไปสู่การพัฒนาเพื่อประโยชน์ของท้องถิ่นโดยเฉพาะ องค์การบริหารส่วนตำบลหรือ อบต. การศึกษา เน้นกระบวนการมีส่วนร่วมของชุมชนเป็นสำคัญ โดยการศึกษาในทุกหมู่บ้าน จำนวน 10 หมู่บ้าน ของตำบลน้ำพาง ซึ่งผลการศึกษาพบว่าขยะจากครัวเรือนที่พบในชุมชนชนบทจัดแบ่งเป็นกลุ่มใหญ่ได้ 2 กลุ่มคือ ขยะที่ไม่สามารถย่อยสลายหรือย่อยสลายได้ลำบาก และขยะที่ย่อยสลายได้เอง ในธรรมชาติ ซึ่งพบว่า ขยะที่ย่อยสลายได้ลำบาก มีแนวโน้มพบเพิ่มมากขึ้น เช่น ถุงพลาสติก ขวดแก้วหรือเศษแก้วชนิดต่างๆ นอกจากนี้ขยะที่สามารถย่อยสลายได้เองในธรรมชาติ ยังถูกปิดกั้นไม่ให้อย่อยสลายได้เนื่องจากจากถูก บรรจุอยู่ในถุงพลาสติกก่อให้เกิดปัญหาในการกำจัดเพิ่มขึ้นและมีแนวโน้มว่าถุงพลาสติกน่าจะเป็นขยะที่เป็นปัญหาสำคัญในอนาคต ทั้งนี้ขยะหลายชนิดซึ่งส่วนใหญ่เป็นบรรจุภัณฑ์ได้กลายเป็นภาระด้านงบประมาณของท้องถิ่นระดับ อบต. ในการนำไปกำจัด ด้วยข้อจำกัดในงบประมาณ งานการศึกษาค้นคว้าครั้งนี้จึงได้เข้ามาสนับสนุนชุมชนจัดกระบวนการเรียนรู้ร่วมกันที่จะปรับกระบวนการจัดการขยะให้สอดคล้องกับวิถีชีวิตของชุมชน โดยจัดให้มีการสำรวจข้อมูลและศักยภาพชุมชน การจัดเวทีแสดงความคิดเห็นในการจัดการขยะนับตั้งแต่ระดับกลุ่มเล็กๆ ในระดับวงสนทนากลุ่มย่อย ไปสู่ การจัดเวทีเสวนาในระดับหมู่บ้าน เวทีประชาชน เวทีประชาพิจารณ์ในระดับตำบล และนำสิ่งที่ได้กลับไปสู่การปฏิบัติจริง การศึกษากระบวนการจัดการขยะจากครัวเรือนของชุมชนในเขตตำบลน้ำพางเป็นการดำเนินกิจกรรมที่ครอบคลุมถึง การลด

ปริมาณขยะ, การใช้ประโยชน์จากขยะและการกำจัดขยะโดยมุ่งเน้นกระบวนการพึ่งตนเองของชุมชนเป็นหลัก ซึ่งการดำเนินงานได้ดำเนินการดังนี้

1. การกระตุ้นชุมชนให้เห็นคุณค่าของขยะด้วยการร่วมกันประยุกต์ใช้ประโยชน์จากขยะด้วยการพัฒนาเป็นผลิตภัณฑ์จากเศษวัสดุหรือเศษขยะในกลุ่มเยาวชนและกลุ่มแม่บ้าน
2. การศึกษาดูงานวิธีการกำจัดขยะนอกพื้นที่พบว่า การรณรงค์กำจัดขยะแต่เพียงอย่างเดียวไม่สามารถแก้ไขปัญหาเกี่ยวกับขยะได้
3. การแลกเปลี่ยนเรียนรู้ด้วยวิธีต่างๆ ในพื้นที่ ทั้งในระดับหมู่บ้านและตำบล
4. อบต.เป็นองค์กรที่มีหน้าที่กระตุ้นและสนับสนุนครัวเรือนและกลุ่มต่างๆในระดับหมู่บ้านและตำบลให้ร่วมกันดำเนินการจัดทำกิจกรรมอย่างต่อเนื่องให้ลดปริมาณขยะลง การกำจัดขยะโดยใช้วิถีชีวิตของชุมชนเป็นตัวขับเคลื่อน

รวีกานต์ แสนไชย (2544 : บทคัดย่อ) ได้ศึกษาการมีส่วนร่วมของชุมชนในการจัดการแบบยั่งยืน : กรณีศึกษารณาคารขยะชุมชนวัดกลาง เขตบางกะปิ กรุงเทพมหานคร ผลการศึกษา พบว่ารูปแบบการจัดการรณาคารขยะชุมชนวัดกลาง เป็นการใช้การมีส่วนร่วมของสมาชิกในชุมชนเพื่อแก้ไขปัญหาขยะที่เกิดขึ้นในชุมชนเป็นการจัดการแบบยั่งยืน เพราะมีความสัมพันธ์กันระหว่างสังคม เศรษฐกิจ และสิ่งแวดล้อม สำหรับการมีส่วนร่วมของสมาชิกในชุมชน จะต้องเกิดจากความสมัครใจ เริ่มตั้งแต่ขั้นตอนคิดริเริ่มค้นหาปัญหาและหาสาเหตุของปัญหาของชุมชน วางแผนดำเนินกิจกรรม ลงทุนและปฏิบัติงาน และติดตามและประเมินผลการดำเนินงาน 1-43 ปัจจัยที่ทำให้สมาชิกในชุมชนวัดกลางเข้ามามีส่วนร่วมในโครงการรณาคารขยะมี 11 ประการ คือ รูปแบบของโครงการ การประชาสัมพันธ์ สื่อมวลชน ความพร้อมของประชาชนในชุมชน การสนับสนุนจากภายนอก ผู้บริหารโครงการ ความเข้มแข็งของชุมชน ความต้องการแก้ไขปัญหาของชุมชน ผลประโยชน์ที่คาดว่าจะได้รับความต้องการการยอมรับจากสังคม และความต้องการอนุรักษ์ทรัพยากรธรรมชาติไว้ ให้ชุมชนหน้าส่วนรูปแบบการดำเนินงานของรณาคารขยะชุมชนวัดกลาง เป็นกลยุทธ์หนึ่งของการจัดการขยะมูลฝอยที่ดีและเหมาะสมสำหรับชุมชนในระดับท้องถิ่นทั้งในกรุงเทพมหานครและต่างจังหวัด

สุนีย์ มัลลิกะมาลย์ และนันทพล กาญจนวัฒน์ (2543 : บทคัดย่อ) ได้ศึกษาการวิจัยเกี่ยวกับการจัดการขยะชุมชนอย่างมีประสิทธิภาพ : รูปแบบและมาตรการทางสังคม เศรษฐศาสตร์ การจัดการ และกฎหมายเพื่อแก้ไขปัญหาขยะชุมชน โดยมีวัตถุประสงค์ที่จะสร้างรูปแบบการจัดการขยะ 2 รูปแบบ คือ รูปแบบการคัดแยกขยะ และรูปแบบการเก็บขนขยะ ผลการวิจัยสรุปได้ดังนี้คือ 1) ความสามารถในการคัดแยกขยะ ประเภทขยะอินทรีย์และขยะมีมูลค่าสูงขึ้นในอัตราระหว่าง 80.70-93.70% และ 59.40-89.90% ตามลำดับ สำหรับขยะประเภทอื่น พบว่าการคัดแยกมีน้อย เนื่องจากเกิดความสับสนในประเภทขยะ มูลค่าของขยะมีมูลค่าสูงขึ้นในอัตราเฉลี่ยจาก 0.10 บาท/กิโลกรัม เป็น 0.13-0.22 บาท/กิโลกรัม ซึ่งหมายถึง 160-220 บาท/ตันขยะ อัตรานี้ใกล้เคียงกับ

ค่าใช้จ่ายในการจัดการขยะด้วยการหมักและฝังกลบ 2) รูปแบบการเก็บขนขยะสามารถจะพิสูจน์ได้ว่าลดเวลาการเก็บขน ลดระยะทาง และ จำนวนครั้งในการเก็บขนลดลง และ 3) จากการทดลองอาจกล่าวได้ว่า ประสิทธิภาพของการนำเอารูปแบบไปใช้ให้ได้ผลนั้น จะต้องมีปัจจัยส่งเสริมและสนับสนุนคือ ปัจจัยทางสังคม เศรษฐศาสตร์ และกฎหมาย ข้อเสนอแนะ การนำเอารูปแบบไปใช้ให้ได้ผลนั้น จำเป็นต้องอาศัยปัจจัยสนับสนุนคือ ปัจจัยทางสังคมที่สมควรจะได้นำมาใช้ประกอบการพิจารณา คือ การให้เผยแพร่ความรู้ การประชาสัมพันธ์ การส่งเสริมให้มีจิตสำนึก การสร้างความมั่นใจในระบบ การส่งเสริมให้มีการคัดแยกขยะ การให้รางวัลทางสังคม ประโยชน์จากการคัดแยกขยะ ประโยชน์จากสิ่งแวดล้อม และมูลค่าเพิ่มของขยะมีมูลค่า ควรกำหนดการคัดแยกขยะไว้ในแผนพัฒนาเศรษฐกิจและสังคมแห่งชาติ ส่งเสริมให้ประชาชนมีส่วนร่วมในการคัดแยกขยะเพื่อลดภาระให้แก่เทศบาล ควรมีการรณรงค์อย่างต่อเนื่องในเรื่องการคัดแยกขยะและทิ้งขยะ ควรมีการปรับปรุงกฎหมายที่เกี่ยวกับการจัดการขยะ

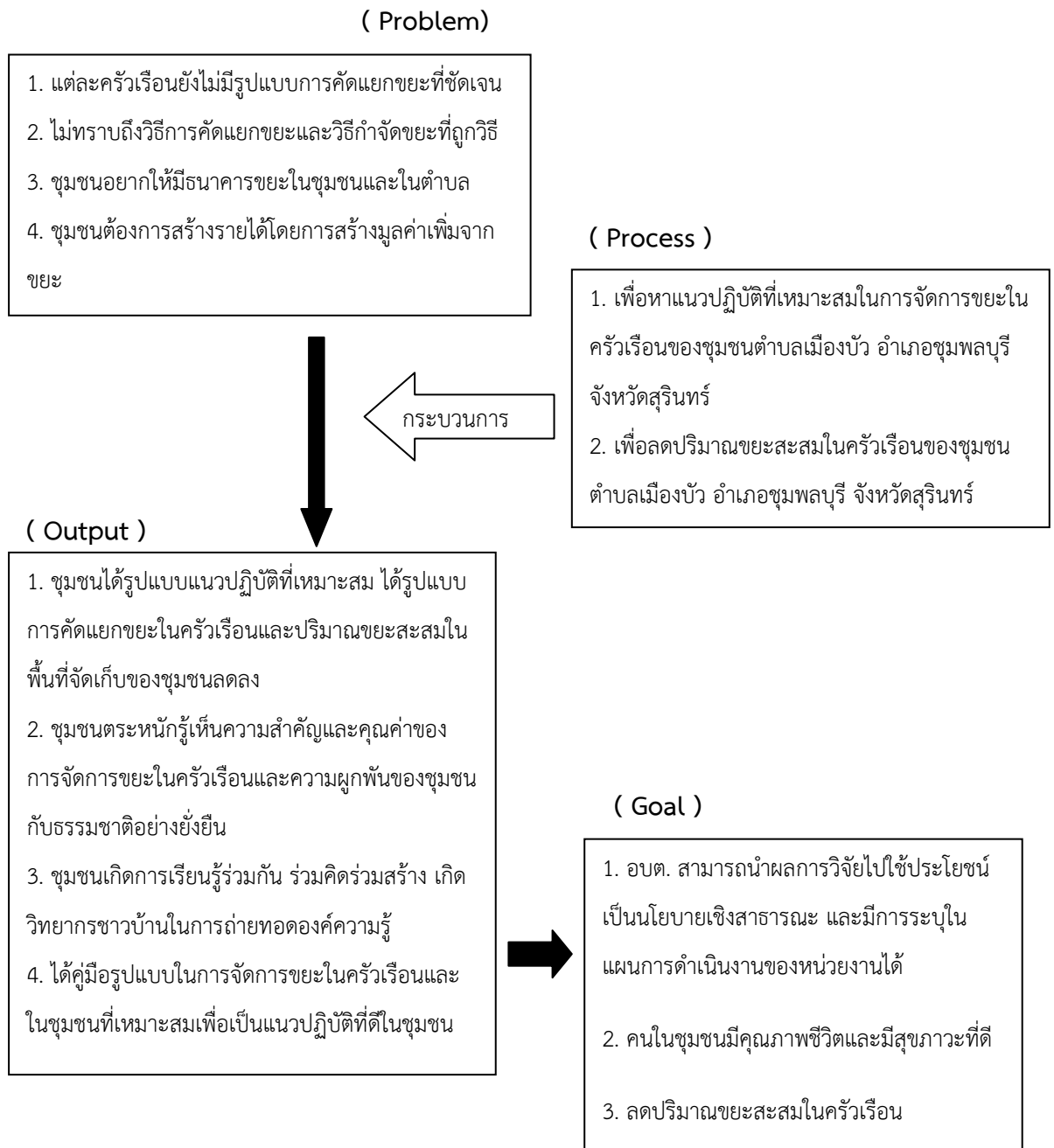
ชนิดา เพชรทองคำและคณะ (2560) ได้ทำการศึกษาการบริหารจัดการขยะและเทคโนโลยีที่เหมาะสมโดยการมีส่วนร่วมของชุมชนในตำบลไร่ส้ม อำเภอเมืองเพชรบุรี จังหวัดเพชรบุรี โดยมีวัตถุประสงค์เพื่อศึกษาสถานภาพและการปฏิบัติการจัดการขยะมูลฝอยขององค์การบริหารส่วนตำบล โดยการศึกษาจากกลุ่มตัวอย่างซึ่งเป็นเจ้าบ้านหรือตัวแทนบ้านจำนวน 315 ครัวเรือน ซึ่งผลการวิจัยสรุปว่า รูปแบบการจัดการขยะมูลฝอย มีการคัดแยกประเภท การเก็บและขนขยะทุกสองวัน มีการสร้างเครือข่ายการคัดแยกขยะด้วยวิธีปากต่อปาก และได้ให้ข้อเสนอว่าการพัฒนาการบริหารจัดการขยะ ควรมีการประชาสัมพันธ์เชิงรุกในการสร้างเครือข่ายการคัดแยกขยะอย่างสม่ำเสมอ โดยมีการให้ความรู้ คำแนะนำเกี่ยวกับการจัดการขยะ มีการรณรงค์ให้คนในชุมชนแยกขยะจนเป็นนิสัย เปิดโอกาสให้ทุกคนมีส่วนร่วมในการจัดการขยะทางบวก

ดิเรกฤทธิ์ ทวะกาญจน์ (2553) ได้ทำการศึกษาพัฒนารูปแบบการจัดการขยะที่เหมาะสมสำหรับเทศบาลนครหาดใหญ่ โดยมีวัตถุประสงค์เพื่อศึกษาและวิเคราะห์สภาพปัญหาของระบบการจัดการขยะมูลฝอยของเทศบาลนครหาดใหญ่ ผลการวิจัยพบว่า การพัฒนารูปแบบการจัดการขยะมูลฝอยมีองค์ประกอบสำคัญ 6 องค์ประกอบ ได้แก่ (1) การคัดแยกขยะมูลฝอย (2) การนำขยะมูลฝอยมาใช้ใหม่ (3) เทคโนโลยีที่ใช้ในศูนย์คัดแยกและแปรสภาพขยะมูลฝอย (4) ศูนย์คัดแยกและแปรสภาพขยะมูลฝอย (5) เทศบาล (6) ภาคเอกชน ซึ่งเป็นที่ยอมรับกันว่า การแก้ไขปัญหาขยะมูลฝอยที่ดีที่สุดและมีประสิทธิภาพสูงสุดคือการแก้ปัญหาที่ต้นเหตุให้มีปริมาณขยะน้อยลง ซึ่งก็คือการลดปริมาณขยะ การคัดแยกขยะ และการนำขยะกลับมาใช้ใหม่ ซึ่งจะต้องได้รับความร่วมมือจากหลายฝ่ายในพื้นที่

ปิติพงษ์ วิริยปิยะ (2559) ได้ทำการศึกษาแนวทางการพัฒนาการจัดการขยะมูลฝอยของเทศบาลตำบลบ้านเป็ด อำเภอเมือง จังหวัดขอนแก่น โดยมีวัตถุประสงค์เพื่อศึกษาสภาพและปัญหาอุปสรรคการจัดการขยะมูลฝอยในปัจจุบันและศึกษาแนวทางการแก้ไขปัญหาพัฒนา การดำเนินการ

จัดการขยะที่เหมาะสม ใช้วิธีการเก็บข้อมูลจากผู้ปฏิบัติการบริหารจัดการขยะ 15 คน และผู้นำชุมชน 23 คน โดยการสัมภาษณ์แบบเจาะลึก การสนทนากลุ่ม และการสัมภาษณ์แบบเจาะจง พบว่า การจัดการขยะมูลฝอยในเทศบาลมี 4 ขั้นตอน คือการเก็บรวบรวม การขนย้าย การแปรสภาพ และการกำจัดขยะ และพบว่าปัญหาขยะโดยส่วนใหญ่เกิดจากประชาชนไม่มีการคัดแยกขยะ ทำให้ขยะมีปริมาณมาก ส่งผลให้การขนย้ายต้องใช้งบประมาณมาก โดยเสนอแนวทางแก้ไขว่า ควรมีการรณรงค์ให้ความรู้เรื่องการคัดแยกขยะ ควรจัดหาสถานที่กำจัดขยะเพื่อลดค่าใช้จ่ายในการขนย้าย ส่งเสริมให้ชุมชนนำขยะเปียกมาทำปุ๋ยชีวภาพ และกำจัดขยะโดยใช้เตาเผาขยะไร้มลพิษ เพื่อลดปัญหาในพื้นที่ต่อไป

กรอบแนวคิดและยุทธศาสตร์



ภาพที่ 2.5 กรอบแนวคิดที่ใช้ในการวิจัย