

การมีส่วนร่วมของชุมชนในการลดและคัดแยกขยะในครัวเรือน  
ของชุมชนตำบลโคกล่าม อำเภोजตุรพัทธรพิมาน จังหวัดร้อยเอ็ด  
People Participation in Municipal Solid Waste Management in  
Khoklarm Municipality, Chaturaphak Phiman District, Roi-Et Province.

อังศุมา ก้านจักร ชมภู เทนือศรี และสุกจิต ภูมิพระบุ  
สาขาวิชาวิทยาศาสตร์สิ่งแวดล้อม คณะวิทยาศาสตร์และเทคโนโลยี มหาวิทยาลัยราชภัฏมหาสารคาม

\*Corresponding author e-mail: Angsu\_manu@hotmail.com

### บทคัดย่อ

การวิจัยครั้งนี้เป็นการวิจัยเชิงปฏิบัติการมีวัตถุประสงค์เพื่อศึกษาสถานการณ์การจัดการขยะมูลฝอย และศึกษาการมีส่วนร่วมในการลดและคัดแยกขยะมูลฝอยของชุมชนตำบลโคกล่าม อำเภोजตุรพัทธรพิมาน จังหวัดร้อยเอ็ด กลุ่มตัวอย่างที่ใช้ในการวิจัยคือ ประชาชนที่อาศัยอยู่ในพื้นที่หมู่ 8 บ้านหนองครอง ตำบลโคกล่าม อำเภोजตุรพัทธรพิมาน จังหวัดร้อยเอ็ด จำนวน 131 ครัวเรือน เครื่องมือที่ใช้ในการวิจัยคือ แบบสอบถาม ใช้เก็บข้อมูลเชิงปริมาณ และเก็บข้อมูลเชิงคุณภาพใช้การสนทนากลุ่ม การสัมภาษณ์ การสังเกต และการประชุมเชิงปฏิบัติการ วิเคราะห์ข้อมูลเชิงปริมาณใช้สถิติเชิงพรรณนา ได้แก่ ร้อยละ ค่าเฉลี่ย ส่วนข้อมูลเชิงคุณภาพใช้การวิเคราะห์เนื้อหา (content analysis)

ผลการศึกษาพบว่า ปริมาณขยะมูลฝอยที่เกิดขึ้นในแต่ละครัวเรือน ประมาณ 2-5 กิโลกรัมต่อวัน ขยะที่เกิดขึ้นส่วนใหญ่จะเป็นเศษอาหารและถุงพลาสติก การทิ้งขยะเป็นแบบรวมทุกประเภทในถังเดียวกัน ไม่มีการคัดแยกขยะ การกำจัดขยะมูลฝอยในแต่ละครัวเรือนส่วนใหญ่จะกำจัดเองด้วยวิธีการเผากลางแจ้ง ซึ่งเผาขยะทุกประเภทไม่เว้นแม้แต่ขยะที่ขายได้ ส่วนการบริหารจัดการขยะของเทศบาลตำบลโคกล่ามไม่มีการบริหารจัดการขยะ ไม่มีถังขยะรองรับ ไม่มีรถเก็บขนขยะ และไม่มีพื้นที่ในการกำจัดขยะ ให้ชุมชนหรือครัวเรือนทำการจัดการขยะเอง ส่วนแนวทางต่อไปที่เทศบาลตำบลโคกล่ามอยากดำเนินการคือการสร้างชุมชนต้นแบบในการลดใช้พลาสติก และการศึกษาการมีส่วนร่วมของชุมชนในการลดและคัดแยกขยะมูลฝอยในครัวเรือน พบว่า ชุมชนมีส่วนร่วมต่อการลดและคัดแยกขยะมูลฝอยในครัวเรือน โดยภาพรวมอยู่ในระดับมาก ( $X = 2.79, SD = .63$ )

**คำสำคัญ** : การลดและคัดแยกขยะ การมีส่วนร่วมของชุมชน

## บทนำ

เทศบาลตำบลโคกล่าม เป็นเทศบาลขนาดกลาง ตั้งอยู่ทางทิศเหนือของอำเภอจตุรพักตรพิมาน อยู่ห่างจากที่ว่าการอำเภอจตุรพักตรพิมาน 6.5 กิโลเมตร และอยู่ห่างจากตัวจังหวัดร้อยเอ็ด 22 กิโลเมตร มีเนื้อที่ประมาณ 45.88 ตารางกิโลเมตร หรือประมาณ 27,377 ไร่ ลักษณะภูมิประเทศเป็นที่ราบสูง สภาพดินเป็นดินร่วนปนทราย มีลำห้วยไหลผ่าน 4 สาย ลักษณะภูมิอากาศโดยทั่วไปมีอากาศร้อนจัดและแห้งแล้งในฤดูร้อน และมีอากาศหนาวเย็นในฤดูหนาว มีประชากรอาศัยอยู่รวมทั้งสิ้น 16 หมู่บ้าน จำนวน 7,370 คน แยกเป็นประชากรชาย 3,691 คน และประชากรหญิง 3,679 คน มีจำนวนครัวเรือน 1,880 หลังคาเรือน และมีความหนาแน่นของประชากร 160 คนต่อตารางกิโลเมตร (เทศบาลตำบลโคกล่าม, 2560) เทศบาลตำบลโคกล่าม มีความพร้อมทั้งด้านการคมนาคมและสาธารณูปโภค มีแหล่งน้ำจำนวนมากที่สามารถพัฒนาเป็นแหล่งน้ำเพื่อการเกษตรได้ มีโรงเรียนมัธยมศึกษาประจำตำบล 1 แห่ง โรงเรียนระดับประถมศึกษา 4 แห่ง จุดเด่นของตำบลโคกล่ามอยู่ที่การมีส่วนร่วมของประชาชนทำให้ได้รับรางวัลแห่งเกียรติยศ รางวัลองค์กรปกครองส่วนท้องถิ่นที่มีการบริหารจัดการที่ดี

แต่ในปัจจุบันเทศบาลตำบลโคกล่ามก็ยังประสบกับปัญหาการจัดการสิ่งแวดล้อมในชุมชนโดยเฉพาะเรื่องของการจัดการขยะมูลฝอย เนื่องจากเทศบาลตำบลโคกล่ามไม่มีการบริหารจัดการขยะ ไม่มีถังขยะรองรับ ไม่มีรถเก็บขนขยะ และไม่มีพื้นที่ในการกำจัดขยะ ให้ชุมชนหรือครัวเรือนทำการจัดการขยะเอง บ้างก็ทิ้งตามถนนตามที่สาธารณะ บางครัวเรือนกำจัดขยะโดยวิธีการเผา การเทกองกลางแจ้ง การฝังกลบ หรือแล้วแต่ความสะดวกของแต่ละครัวเรือนซึ่งเป็นการกำจัดขยะไม่ถูกวิธี ส่งผลกระทบต่อสิ่งแวดล้อมทางด้านต่างๆ เช่น อากาศเสียจากการเผาขยะมูลฝอยกลางแจ้ง ทำให้เกิดควันและสารมลพิษทางอากาศ น้ำเสียจากกองขยะมูลฝอยที่ตกค้างบนพื้น เมื่อฝนตกจะเกิดน้ำเสียไหลลงสู่พื้นที่นา เป็นแหล่งพาหนะนำโรคจากขยะมูลฝอยตกค้างในพื้นที่ แหล่งเพาะพันธุ์ของหนูและแมลงวัน ซึ่งเป็นพาหนะนำโรคติดต่อทำให้มีผลกระทบต่อสุขภาพอนามัยของประชาชนรวมถึงเหตุรำคาญและความไม่ปลอดภัยและเกิดกลิ่นเหม็น ปริมาณขยะมูลฝอยที่เกิดขึ้นในเทศบาลตำบลโคกล่าม จากการคาดการณ์จำนวนประชากร มีประมาณ 0.91 กรัมต่อคนต่อวัน หรือประมาณ 202 ตันต่อเดือน ซึ่งเป็นเพียงการคาดการณ์ ยังขาดข้อมูลปริมาณขยะมูลฝอยที่เกิดขึ้นจริงและลักษณะองค์ประกอบของขยะมูลฝอย รวมถึงประสิทธิภาพและศักยภาพในการจัดการขยะมูลฝอยในปัจจุบันของเทศบาลตำบลโคกล่าม ซึ่งเป็นข้อมูลสำคัญสำหรับการตัดสินใจเลือกแนวทางการจัดการขยะมูลฝอยที่เหมาะสมและยั่งยืนสำหรับพื้นที่เทศบาลตำบลโคกล่าม

ดังนั้นเพื่อให้สอดคล้องกับยุทธศาสตร์นโยบายของจังหวัดและเทศบัญญัติของเทศบาลตำบลโคกล่าม ภายใต้โครงการหมู่บ้านต้นแบบคัดแยกขยะที่ต้นทาง โดยมุ่งเน้นการจัดการขยะมูลฝอยในระดับครัวเรือน ให้ครัวเรือนลดปริมาณขยะที่ต้นทาง เพิ่มรายได้ให้ชุมชน และให้ชุมชนกำจัดขยะอย่างถูกวิธี คณะผู้วิจัยจึงได้ทำการศึกษาเพื่อหาแนวทางในการจัดการขยะมูลฝอยครัวเรือนของเทศบาลตำบลโคกล่าม อำเภอจตุรพักตรพิมาน จังหวัดร้อยเอ็ด โดยการส่งเสริมการมีส่วนร่วมของชุมชนในการจัดการขยะในครัวเรือน ซึ่งมีวัตถุประสงค์เพื่อศึกษาสภาพปัญหาการจัดการขยะมูลฝอย และสร้างการมีส่วนร่วมของสมาชิกในชุมชนในการ

จัดการขยะ เพื่อแก้ไขปัญหาขยะมูลฝอยที่เกิดขึ้นในปัจจุบันและนำผลจากการศึกษาเป็นข้อมูลประกอบการวางแผนการบริหารจัดการขยะมูลฝอยอย่างเป็นรูปธรรมต่อไป

### ข้อมูลพื้นฐานของพื้นที่วิจัย (บริบทของชุมชน)

เทศบาลตำบลโคกล่าม ตั้งอยู่ทางทิศเหนือของอำเภอจตุรพักตรพิมาน อยู่ห่างจากที่ว่าการอำเภอจตุรพักตรพิมาน 6.5 กิโลเมตร และอยู่ห่างจากตัวเมืองจังหวัดร้อยเอ็ด 22 กิโลเมตร มีเนื้อที่ประมาณ 45.88 ตารางกิโลเมตร หรือประมาณ 27,377 ไร่ ลักษณะภูมิประเทศเป็นที่ราบสูง สภาพดินเป็นดินร่วนปนทราย มีลำห้วยไหลผ่าน 4 สาย ลักษณะภูมิอากาศโดยทั่วไปมีอากาศร้อนจัดและแห้งแล้งในฤดูร้อนและมีอากาศหนาวเย็นในฤดูหนาว มีประชากรอาศัยอยู่รวมทั้งสิ้น 16 หมู่บ้าน จำนวน 7,370 คน แยกเป็นประชากรชาย 3,691 คน และประชากรหญิง 3,679 คน มีจำนวนครัวเรือน 1,880 ครัวเรือน และมีความหนาแน่นของประชากร 160 คนต่อตารางกิโลเมตร (เทศบาลตำบลโคกล่าม, 2560) ประชากรส่วนใหญ่ประกอบอาชีพเกษตรกร ได้แก่ การทำนา นอกจากนี้ยังทำการเลี้ยงสัตว์เป็นอาชีพเสริม เช่น เลี้ยงโค กระบือ สุกร เป็ด ไก่ และประกอบอาชีพอื่นๆ เช่น อาชีพราชการ ค้าขาย รับจ้าง หลังฤดูเกี่ยวข้าว ประชาชนปลูกยาสูบและยังมีประชากรบางส่วนประกอบอาชีพทำฟาร์มไก่พันธุ์ไข่ ฟาร์มสุกร ฯลฯ เทศบาลตำบลโคกล่าม มีความพร้อมทั้งด้านการคมนาคมและสาธารณูปโภค มีแหล่งน้ำจำนวนมากที่สามารถพัฒนาเป็นแหล่งน้ำเพื่อการเกษตรได้ มีโรงเรียนมัธยมศึกษาประจำตำบล 1 แห่ง โรงเรียนระดับประถมศึกษา 4 แห่ง จุดเด่นของตำบลโคกล่ามอยู่ที่การมีส่วนร่วมของประชาชนทำให้ได้รับรางวัลแห่งเกียรติยศ รางวัลองค์กรปกครองส่วนท้องถิ่นที่มีการบริหารจัดการที่ดี

ด้านปัญหาสิ่งแวดล้อมที่เกิดขึ้นในชุมชนเทศบาลตำบลโคกล่ามประสบกับปัญหาการจัดการขยะมูลฝอย เนื่องจากเทศบาลตำบลโคกล่ามไม่มีการบริหารจัดการขยะ ไม่มีถังขยะรองรับ ไม่มีรถเก็บขนขยะ และไม่มีการกำจัดขยะ ให้ชุมชนหรือครัวเรือนทำการจัดการขยะเอง โดยครัวเรือนไม่เห็นคุณค่าของขยะ ไม่มีการคัดแยกขยะก่อนทิ้ง บ้างก็ทิ้งตามถนน ตามที่สาธารณะต่างๆ บางครัวเรือนกำจัดขยะโดยวิธีการเผา การเทกองกลางแจ้ง การฝังกลบ หรือแล้วแต่ความสะดวกของแต่ละครัวเรือนซึ่งเป็นการกำจัดขยะไม่ถูกวิธี ส่งผลกระทบต่อสิ่งแวดล้อมทางด้านต่างๆ โดยวิธีการกำจัดขยะแต่ละครัวเรือนดำเนินการดังภาพที่ 1-3



ภาพที่ 1 กำจัดขยะโดยการเทกองแล้วเผา



ภาพที่ 2 กำจัดขยะโดยการเทกองแล้วเผา



ภาพที่ 3 การทิ้งขยะและการกำจัดขยะของชุมชน

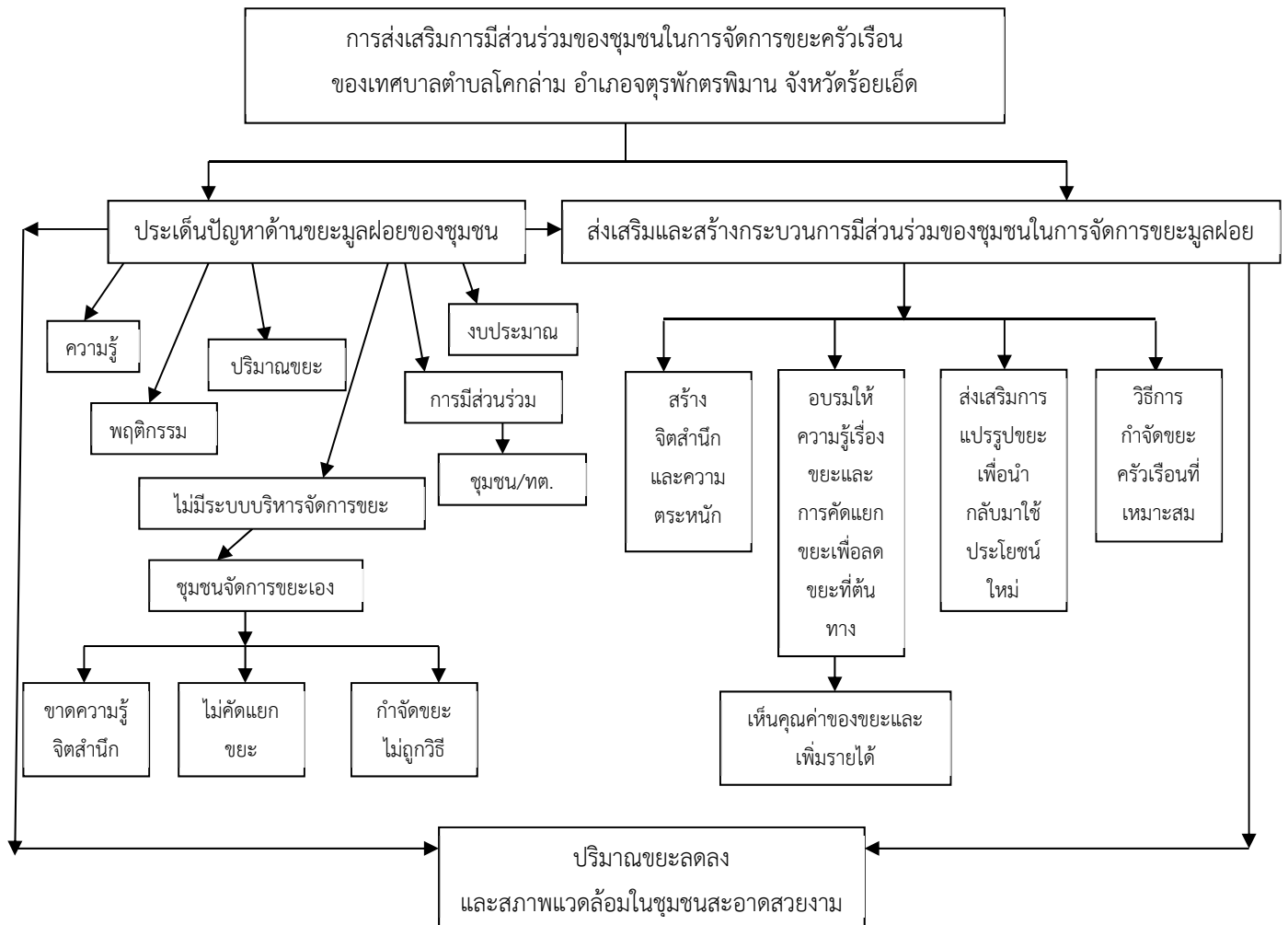
### วัตถุประสงค์การวิจัย

1. เพื่อศึกษาสถานการณ์และสภาพปัญหาการจัดการขยะมูลฝอยในครัวเรือนของชุมชนตำบลโคกล่าม อำเภोजตุรพักตรพิมาน จังหวัดร้อยเอ็ด
2. เพื่อศึกษาการมีส่วนร่วมของชุมชนในการจัดการขยะมูลฝอยในครัวเรือนของชุมชนตำบลโคกล่าม อำเภोजตุรพักตรพิมาน จังหวัดร้อยเอ็ด
3. เพื่อศึกษาหาแนวทางในการลดปริมาณขยะมูลฝอยโดยการมีส่วนร่วมของชุมชนตำบลโคกล่าม อำเภोजตุรพักตรพิมาน จังหวัดร้อยเอ็ด

### สมมติฐานการวิจัย (ถ้ามี)

เทศบาลตำบลโคกล่าม ไม่มีการบริหารจัดการขยะ ไม่มีถังขยะรองรับ ไม่มีรถเก็บขนขยะ และไม่มีพื้นที่ในการกำจัดขยะ ให้ชุมชนหรือครัวเรือนทำการจัดการขยะเอง บางครัวเรือนกำจัดขยะโดยวิธีการเผา การเทกองกลางแจ้ง การฝังกลบ หรือแล้วแต่ความสะดวกของแต่ละครัวเรือน ซึ่งเป็นการกำจัดขยะไม่ถูกวิธี ส่งผลกระทบต่อสิ่งแวดล้อมโดยเฉพาะอากาศเสียจากการเผาขยะมูลฝอยกลางแจ้ง ดังนั้นเพื่อให้สอดคล้องกับ

ยุทธศาสตร์นโยบายของจังหวัดและเทศบัญญัติของเทศบาลตำบลโคกกล่าม คณะผู้วิจัยจึงได้ทำการศึกษาเพื่อหาแนวทางในการจัดการขยะมูลฝอยครัวเรือนของเทศบาลตำบลโคกกล่าม โดยการส่งเสริมการมีส่วนร่วมของชุมชนในการจัดการขยะครัวเรือน เพื่อแก้ไขปัญหาขยะมูลฝอยที่เกิดขึ้นในปัจจุบัน โดยมีกรอบแนวคิดในการศึกษาวิจัยดังภาพที่ 4 ดังนี้



ภาพที่ 4 กรอบแนวคิดในการทำวิจัย

### ระเบียบวิธีวิจัย

การวิจัยครั้งนี้เป็นการวิจัยเชิงปฏิบัติการ (Action Research) ทั้งการวิจัยเชิงปริมาณและการวิจัยเชิงคุณภาพ เพื่อศึกษาสถานการณ์และสภาพปัญหาการจัดการขยะมูลฝอยในครัวเรือน ศึกษาการมีส่วนร่วมของชุมชนในการจัดการขยะมูลฝอยในครัวเรือน และศึกษาหาแนวทางในการลดปริมาณขยะมูลฝอยโดยการมีส่วนร่วมของชุมชนตำบลโคกกล่าม อำเภอจตุรพักตรพิมาน จังหวัดร้อยเอ็ด โดยมีการดำเนินการวิจัยดังนี้

## 1. พื้นที่ศึกษา

พื้นที่ศึกษาคือ หมู่ 8 บ้านหนองคลอง ตำบลโคกล่าม อำเภोजตุรพักพิมาน จังหวัดร้อยเอ็ด

## 2. ประชากรและกลุ่มตัวอย่าง

ประชากรที่อาศัยอยู่ในพื้นที่ หมู่ 8 บ้านหนองคลอง ตำบลโคกล่าม อำเภोजตุรพักพิมาน จังหวัดร้อยเอ็ด สุ่มตัวอย่างแบบเจาะจง (Purposive sampling) เลือกตัวแทนครัวเรือนละ 1 คน ได้กลุ่มตัวอย่างจำนวนทั้งสิ้น 131 ครัวเรือน

## 3. เครื่องมือที่ใช้ในการศึกษา

1) ข้อมูลเชิงปริมาณ ประกอบด้วย แบบสอบถาม จำนวน 6 ตอน ได้แก่ ตอนที่ 1 ข้อมูลลักษณะส่วนบุคคล ตอนที่ 2 การจัดการขยะมูลฝอยในครัวเรือน ตอนที่ 3 ความรู้เกี่ยวกับขยะมูลฝอย ตอนที่ 4 เจตคติที่มีต่อการจัดการขยะมูลฝอย ตอนที่ 5 พฤติกรรมการจัดการขยะมูลฝอยในครัวเรือน และ ตอนที่ 6 การมีส่วนร่วมของชุมชนในการจัดการขยะมูลฝอย

2) ข้อมูลเชิงคุณภาพ ประกอบด้วย แบบสัมภาษณ์อย่างไม่เป็นทางการ การสังเกตแบบมีส่วนร่วม การสังเกตแบบไม่มีส่วนร่วม และการประชุม/อบรมเชิงปฏิบัติการแบบมีส่วนร่วม

## 4. การเก็บรวบรวมข้อมูล ประกอบด้วย 2 ขั้นตอน ดังนี้

1) ขั้นตอนการเก็บข้อมูล ทำการเก็บรวบรวมข้อมูลเชิงปริมาณ จากการเก็บรวบรวมข้อมูลทุติยภูมิ และแบบสอบถามของกลุ่มตัวอย่าง และเก็บข้อมูลเชิงคุณภาพ จากการสัมภาษณ์ การสังเกต และการอบรมเชิงปฏิบัติการแบบมีส่วนร่วม

### 2) ขั้นตอนการดำเนินการวิจัย

2.1 ศึกษาสถานการณ์และสภาพปัญหาการจัดการขยะมูลฝอยในครัวเรือนของชุมชน โดยใช้แบบสอบถาม ในการเก็บรวบรวมข้อมูล วิเคราะห์สภาพปัญหา เพื่อนำเสนอต่อที่ประชุม ได้ทราบถึงประเด็นของสถานการณ์และสภาพปัญหาการจัดการขยะมูลฝอยในครัวเรือน

2.2 จัดประชุม/อบรมเชิงปฏิบัติการ โดยใช้กระบวนการวางแผนแบบมีส่วนร่วม ณ ศาลากลางบ้าน หมู่ 8 บ้านหนองคลอง ตำบลโคกล่าม อำเภोजตุรพักพิมาน จังหวัดร้อยเอ็ด ประกอบด้วยผู้นำชุมชน ชาวบ้าน เจ้าหน้าที่ของเทศบาลตำบลโคกล่าม และทีมนักวิจัย เพื่อให้ความรู้ในการจัดการขยะมูลฝอยเพื่อทราบความต้องการของชุมชนในการดำเนินการแก้ไขปัญหา คัดเลือกวิธีการแก้ไขปัญหาจากสมาชิกกลุ่ม และเพื่อให้ได้แนวทางในการลดปริมาณขยะมูลฝอยในชุมชนที่เหมาะสมกับพื้นที่

2.3 ติดตามและประเมินผลการปฏิบัติงาน โดยเก็บรวบรวมข้อมูลก่อนและหลังการดำเนินการ จากนั้นสรุปและรวบรวมคืนข้อมูลสู่ชุมชน

## 5. การวิเคราะห์ข้อมูล

การวิเคราะห์ข้อมูลทั่วไปวิเคราะห์ด้วยสถิติเชิงพรรณนาและสถิติเชิงอนุมาน ได้แก่ ค่าร้อยละ ค่าเฉลี่ย ส่วนเบี่ยงเบนมาตรฐาน และวิเคราะห์ข้อมูลเชิงคุณภาพโดยการวิเคราะห์เชิงเนื้อหา

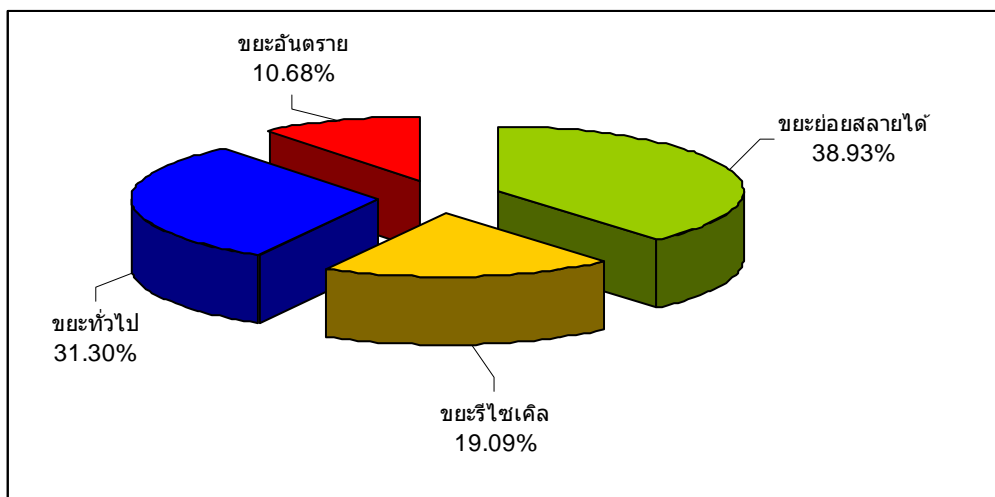
## ผลการวิจัย

### สภาพปัญหาการจัดการขยะมูลฝอยชุมชน

1. ผลการศึกษาสภาพปัญหาการจัดการขยะในชุมชน ผู้วิจัยได้ใช้แบบสอบถาม ดังภาพที่ 5 เป็นเครื่องมือในการเก็บรวบรวมข้อมูลร่วมกับการสังเกตแบบไม่มีส่วนร่วมและการสัมภาษณ์แบบไม่มีโครงสร้าง พบว่า การจัดการขยะมูลฝอยในครัวเรือนของชุมชนหมู่ 8 บ้านหนองคูบอน ตำบลโคกล่าม อำเภोजตุรพักตรพิมาน จังหวัดร้อยเอ็ด มีปริมาณขยะมูลฝอยที่เกิดขึ้นในแต่ละครัวเรือน ประมาณ 2-5 กิโลกรัมต่อวัน ขยะที่เกิดขึ้นส่วนใหญ่จะเป็นเศษอาหารและถุงพลาสติก ดังภาพที่ 6 พฤติกรรมการทิ้งขยะเป็นแบบรวมทุกประเภทในถังเดียวกัน ไม่มีการคัดแยกขยะ โดยเก็บรวบรวมขยะมูลฝอยในถังพลาสติก ถุงพลาสติก ถังสีทาบ้าน และท่อซีเมนต์ ก่อนนำไปกำจัดทิ้ง การกำจัดขยะมูลฝอยในแต่ละครัวเรือนส่วนใหญ่จะกำจัดเองด้วยวิธีการเผากลางแจ้ง ดังภาพที่ 7 ส่วนการบริหารจัดการขยะของเทศบาลตำบลโคกล่ามไม่มีการบริหารจัดการขยะ ไม่มีถังขยะรองรับ ไม่มีรถเก็บขนขยะ และไม่มีพื้นที่ในการกำจัดขยะ ให้ชุมชนหรือครัวเรือนทำการจัดการขยะเอง



ภาพที่ 5 เก็บแบบสอบถาม และสนทนากลุ่ม ผู้นำชาวบ้าน ชาวบ้าน และเจ้าหน้าที่เทศบาลตำบลโคกล่าม



ภาพที่ 6 ประเภทขยะที่เกิดขึ้นแต่ละครัวเรือน



ภาพที่ 7 การกำจัดขยะมูลฝอยในครัวเรือนโดยวิธีการเผากลางแจ้ง

จากการตอบแบบสอบถามของชุมชนทั้งหมด 131 ครัวเรือนเกี่ยวกับปัญหาขยะ พบว่า ขยะที่มีปัญหา มากที่สุดคือ ถุงพลาสติก ไม่มีถังเก็บรวบรวมขยะ ไม่สามารถกำจัดขยะเองได้เพราะพื้นที่ไม่อำนวย สมาชิกใน ครัวเรือนไม่ทิ้งขยะลงถัง ปริมาณขยะเยอะ ส่วนที่เผาหรือขายไม่ได้นำไปทิ้งในเมือง ไม่มีที่กำจัดขยะ ปริมาณ ขยะเพิ่มขึ้นเกิดจากพฤติกรรมกรบริโภค เช่น ไปตลาดใส่ถุงพลาสติก เป็นต้น ส่วนข้อเสนอแนะของชุมชนคือ อยากมีถังเก็บรวบรวมขยะที่เป็นสัดส่วน มีถังแยกขยะภายในหมู่บ้านตามคุ่มต่างๆ มีที่เก็บรวบรวมขยะ อันตรายและกำจัดถูกวิธี อยากให้แต่ละครัวเรือนช่วยลดปริมาณขยะ ช่วยกันทำความสะอาดครัวเรือนของตน ให้เทศบาลนำถังขยะมาให้ทิ้ง และอยากให้เทศบาลจัดเก็บขยะให้ ซึ่งจากการสอบถามฝ่ายบริหารเทศบาล ตำบลโคกล่าม กล่าวว่า การที่จะจัดหาถังเก็บรวบรวมขยะ รถเก็บขนขยะ และพื้นที่กำจัดขยะให้กับชุมชน ใน อนาคตอาจเกิดปัญหาขยะในปริมาณมาก เพราะชุมชนไม่เห็นความสำคัญและคุณค่าของขยะ ดังนั้นจากการ ตอบแบบสอบถามและการสนทนากลุ่ม เทศบาลอยากให้ครัวเรือนลดขยะที่ต้นทาง รู้จัดการคัดแยกขยะ และ เห็นคุณค่าของขยะ จึงได้ข้อสรุปถึงการลดและคัดแยกขยะในชุมชน โดยการส่งเสริมและสร้างจิตสำนึกให้กับ ชุมชน และอยากให้ชุมชนต้นแบบในการจัดการขยะอย่างเป็นรูปธรรม ซึ่งคณะผู้วิจัยได้ลงพื้นที่ดำเนินการเชิง ปฏิบัติการ จัดประชุมเชิงปฏิบัติการ การมีส่วนร่วมของชุมชนในการลดและคัดแยกขยะ ดังภาพที่ 8 และมีการ ทดสอบความรู้ความเข้าใจเกี่ยวกับขยะก่อนและหลังดำเนินการ ได้ผลการศึกษาดารางที่ 1





ภาพที่ 8 การอบรมเชิงปฏิบัติการการจัดการขยะในชุมชน ณ ศาลากลางบ้าน

ตารางที่ 1 ความรู้ความเข้าใจเกี่ยวกับขยะและการคัดแยกขยะ (n=131)

ระดับความรู้เกี่ยวกับขยะมูลฝอย	ก่อนดำเนินการ		หลังดำเนินการ	
	จำนวน (คน)	ร้อยละ	จำนวน (คน)	ร้อยละ
ระดับสูง (มากกว่า 9.48 คะแนน)	17	12.98	98	74.81
ระดับปานกลาง (7.20-9.48 คะแนน)	40	30.53	21	16.03
ระดับต่ำ (น้อยกว่า 7.20 คะแนน)	74	56.49	12	9.16

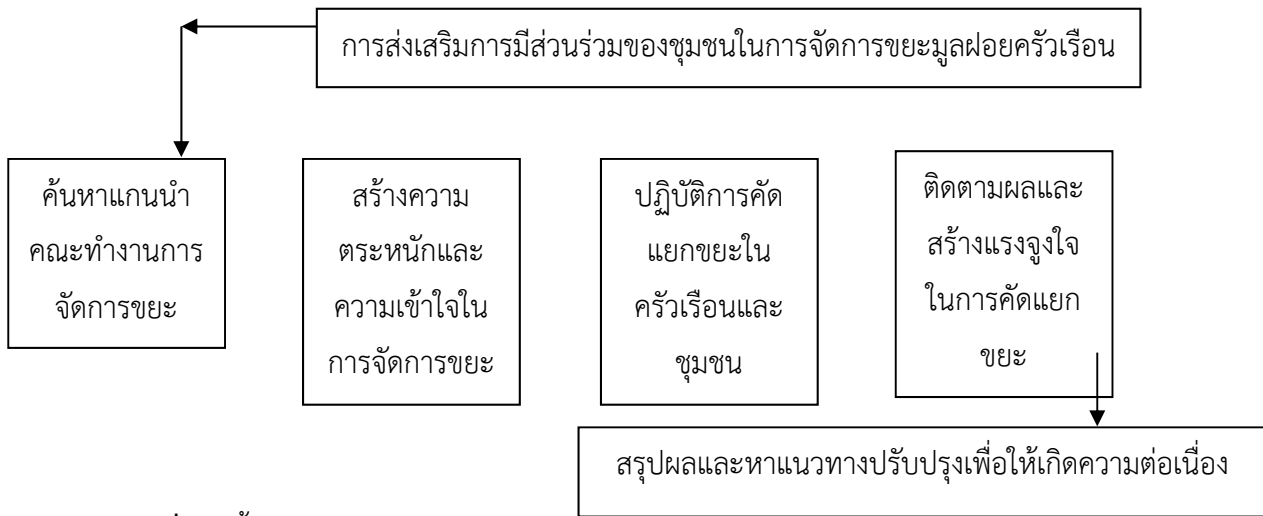
จากผลการตอบแบบสอบถามก่อนและหลังดำเนินการ พบว่า ชุมชนมีความรู้เกี่ยวกับขยะมากขึ้น โดยแต่ละครัวเรือนจะทำการคัดแยกแต่ละประเภท เช่น แยกขยะประเภทที่ขายได้ไม่เผารวมกัน ขยะเศษอาหารบางครัวเรือนเอาไปเลี้ยงสัตว์ บางครัวเรือนทำน้ำหมักชีวภาพ ส่วนขยะอันตรายเก็บรวบรวมไว้แล้วเอาไปทิ้งที่เทศบาล แต่ขยะทั่วไปบางครัวเรือนก็ฝังและบางครัวเรือนก็เผาเนื่องจากเทศบาลตำบลโคกล่ามยังให้ครัวเรือนกับจัดขยะเอง จากการติดตามประเมินผลหลังดำเนินการ สุ่มตัวแทนจากครัวเรือนทำการสนทนากลุ่มร่วมกัน พูดคุยปัญหา ข้อเสนอแนะ และแนวทางในการลดปริมาณขยะมูลฝอยโดยการมีส่วนร่วมของชุมชน พบว่า ถ้าแต่ละครัวเรือนคัดแยกขยะอย่างจริงจัง ก็จะช่วยลดกองขยะที่ต้องนำมาเผาที่หน้าบ้าน จากการสอบถามเจ้าหน้าที่เทศบาลโคกล่าม กล่าวว่า นโยบายต่อไปที่อยากดำเนินการคือ การให้ชุมชนลดการใช้ถุงพลาสติกหรือสร้างชุมชนต้นแบบลดการใช้ถุงพลาสติก ดังภาพที่ 9



ภาพที่ 9 การติดตามประเมินผลโดยการสนทนากลุ่มจากตัวแทนในครัวเรือนบ้านหนองครอง

2. ผลการศึกษาการมีส่วนร่วมของชุมชนในการลดและคัดแยกขยะมูลฝอยในครัวเรือน พบว่า ชุมชนมีส่วนร่วมต่อการลดและคัดแยกขยะมูลฝอยในครัวเรือน โดยภาพรวมอยู่ในระดับมาก ( $X = 2.79, SD = .63$ ) เมื่อพิจารณาเป็นรายด้าน พบว่า ชุมชนมีส่วนร่วมต่อการจัดการขยะมูลฝอยด้านการมีส่วนร่วมในการรับผลประโยชน์อยู่ในระดับมาก ( $X = 3.18, SD = .82$ ) ประชาชนให้ความสำคัญในการมีส่วนร่วมเป็นอันดับแรก รองลงมาคือ ด้านการมีส่วนร่วมในการปฏิบัติการอยู่ในระดับมาก ( $X = 3.04, SD = .65$ ) ด้านการมีส่วนร่วมในการตัดสินใจอยู่ในระดับมาก ( $X = 2.61, SD = .80$ ) และอันดับสุดท้าย คือด้านการมีส่วนร่วมในการ

ประเมินผลอยู่ในระดับน้อย ( $X = 2.34, SD = .67$ ) ซึ่งผลที่เกิดจากการดำเนินการการมีส่วนร่วมของชุมชนมีกระบวนการดังภาพที่ 10



ภาพที่ 10 ขั้นตอนในการดำเนินการ

มีส่วนร่วมของชุมชน

### อภิปรายผลการวิจัย

ปริมาณขยะมูลฝอยที่เกิดขึ้นในแต่ละครัวเรือน ประมาณ 2-5 กิโลกรัมต่อวัน ขยะที่เกิดขึ้นส่วนใหญ่จะเป็นเศษอาหารและถุงพลาสติก การทิ้งขยะเป็นแบบรวมทุกประเภทในถังเดียวกัน ไม่มีการคัดแยกขยะ การกำจัดขยะมูลฝอยในแต่ละครัวเรือนส่วนใหญ่จะกำจัดเองด้วยวิธีการเผากลางแจ้ง ซึ่งเผาขยะทุกประเภทไม่เว้นแม้แต่ขยะที่ขายได้ ส่วนการบริหารจัดการขยะของเทศบาลตำบลโคกล่ามไม่มีการบริหารจัดการขยะ ไม่มีถังขยะรองรับ ไม่มีรถเก็บขนขยะ และไม่มีพื้นที่ในการกำจัดขยะ ให้ชุมชนหรือครัวเรือนทำการจัดการขยะเอง ทั้งนี้อาจเป็นเพราะถ้าเทศบาลโคกล่ามดำเนินการจัดหาลังรองรับขยะ รถเก็บขนขยะ และพื้นที่กำจัดขยะให้กับชุมชน ปริมาณขยะที่เกิดขึ้นจะไม่ลดลงมีแต่จะเพิ่มปริมาณมากขึ้น ดังนั้นการส่งเสริมการมีส่วนร่วมของชุมชนให้ชุมชนตระหนักถึงผลกระทบที่จะเกิดขึ้นจากปัญหาขยะและให้เห็นคุณค่าของขยะที่สามารถนำมาขายได้ โดยให้ลดปริมาณขยะตั้งแต่ครัวเรือน ถ้าครัวเรือนคัดแยกขยะตั้งแต่ต้นทางปริมาณขยะก็จะลดลง แต่ทางเทศบาลตำบลโคกล่ามจะจัดหาลังรองรับขยะเฉพาะขยะอันตรายที่ชุมชนไม่สามารถจัดการเองได้ โดยจะมีตั้งไว้ที่ศาลากลางบ้านในแต่ละคุ้ม นอกจากนี้แนวทางต่อไปที่เทศบาลตำบลโคกล่ามอยากดำเนินการคือการสร้างชุมชนต้นแบบในการลดใช้พลาสติก ผลการศึกษาการมีส่วนร่วมของชุมชนในการลดและคัดแยกขยะมูลฝอยในครัวเรือน พบว่า ชุมชนมีส่วนร่วมต่อการลดและคัดแยกขยะมูลฝอยในครัวเรือน โดยภาพรวมอยู่ในระดับมาก ซึ่งผลจากการมีส่วนร่วมของชุมชนในระดับมากนั้นสอดคล้องกับการศึกษาของ ปภาวรินทร์ นาจาปา (2557) ได้ทำการศึกษาร่วมของประชาชนต่อการจัดการขยะมูลฝอย ของเทศบาลตำบลคลองใหญ่ อำเภอลองใหญ่ จังหวัดตราด พบว่า โดยภาพรวมอยู่ในระดับมาก เมื่อพิจารณาในรายละเอียดสรุปได้ว่าประชาชนมีส่วน

ร่วมต่อการจัดการขยะมูลฝอยในด้านการมีส่วนร่วมในการรับผลประโยชน์อยู่ในระดับมาก สอดคล้องกับการศึกษาของ ชานน ฮู่สกุล (2550) ได้ศึกษาการมีส่วนร่วมของประชาชนเทศบาลนครยะลาในการจัดการขยะมูลฝอยของเทศบาลนครยะลา อำเภอเมือง จังหวัดยะลา พบว่า ในภาพรวมกลุ่มตัวอย่าง มีส่วนร่วมในการจัดการขยะมูลฝอยของเทศบาลนครยะลา ในระดับมาก และการศึกษาของประพุกษ์ นิลโมทย์ (2550) ได้ศึกษาการมีส่วนร่วมของประชาชนในการจัดการขยะมูลฝอยของเทศบาลตำบลเยื้อง อำเภอเยื้อง จังหวัดนราธิวาส ผลการศึกษา พบว่า กลุ่มตัวอย่างมีส่วนร่วมในการจัดการขยะมูลฝอย ในระดับมาก ซึ่งในความเห็นของผู้วิจัยเห็นว่า การที่ชุมชนและเทศบาลตำบลโคกล่ามมีส่วนร่วมมาก เนื่องจากในแต่ละชุมชนจะมีผู้นำหมู่บ้านในการติดต่อประสานงานและดำเนินการ ซึ่งผู้นำและผู้บริหารมีความเข้มแข็งในการดำเนินงานจึงทำให้ประชาชนมีส่วนร่วมมาก แต่ทั้งนี้เทศบาลตำบลโคกล่ามควรมีนโยบายส่งเสริมให้ชุมชนเข้ามามีส่วนร่วมในด้านสิ่งแวดล้อมตั้งแต่ขั้นตอนการร่างเทศบัญญัติจนถึงขั้นตอนการติดตามประเมินผลและควรมีการประเมินความพึงพอใจของโครงการที่ทางเทศบาลได้ดำเนินการจัดทำขึ้น

### ข้อเสนอแนะ

จากผลการศึกษา พบว่า การมีส่วนร่วมของชุมชนต่อการลดและคัดแยกขยะในครัวเรือนโดยภาพรวมอยู่ในระดับมาก แต่ควรส่งเสริมให้ประชาชนมีส่วนร่วมต่อการจัดการขยะมูลฝอยมากยิ่งขึ้นในด้านการมีส่วนร่วมในการตัดสินใจ และด้านการมีส่วนร่วมในการประเมินผล ซึ่งควรสนับสนุนให้ประชาชนมีส่วนร่วมต่อการจัดการขยะมูลฝอย เช่น ควรสนับสนุนให้ชุมชนคัดเลือกตัวแทนเข้ามามีส่วนร่วมเกี่ยวกับการบริหารจัดการขยะมูลฝอยของเทศบาล โดยการประชาสัมพันธ์ข้อมูลข่าวสารราชการเพื่อขอความร่วมมือให้ประชาชนมีส่วนร่วมในการปฏิบัติงานจัดทำเทศบัญญัติเกี่ยวกับการรักษาความสะอาดภายในชุมชนของเทศบาลให้มากยิ่งขึ้น

### เอกสารอ้างอิง

กรมควบคุมมลพิษ. (2544). **คู่มือแนวทางการลดคัด แยกและใช้ประโยชน์ขยะมูลฝอย**. กรุงเทพฯ:

โรงพิมพ์กรุงศิลป์การพิมพ์ (1977) จำกัด.

ปภาวรินทร์ นาจาปา (2557). **การมีส่วนร่วมของประชาชนต่อการจัดการขยะมูลฝอย ของเทศบาลตำบล**

**คลองใหญ่ อำเภอคลองใหญ่ จังหวัดตราด**. วิทยานิพนธ์ รัฐประศาสนศาสตรมหาบัณฑิต สาขาวิชาการจัดการภาครัฐและภาคเอกชน วิทยาลัยการบริหารรัฐกิจ มหาวิทยาลัยบูรพา.

ชานน ฮู่สกุล (2550). **การมีส่วนร่วมของประชาชนเทศบาลนครยะลาในการจัดการขยะมูลฝอยของ**

**เทศบาลนครยะลา อำเภอเมือง จังหวัดยะลา**. การศึกษาอิสระรัฐประศาสนศาสตร มหาบัณฑิต, สาขาวิชาการปกครองท้องถิ่น, วิทยาลัยการปกครองท้องถิ่น, มหาวิทยาลัยขอนแก่น.

ประพุกษ์ นิลโมทย์ (2550). **การมีส่วนร่วมของประชาชนในการจัดการขยะมูลฝอยของเทศบาลตำบลเยื้อง**

**อำเภอเยื้อง จังหวัดนราธิวาส**. การศึกษาอิสระรัฐประศาสนศาสตร มหาบัณฑิต, สาขาวิชาการปกครองท้องถิ่น, วิทยาลัยการปกครองท้องถิ่น, มหาวิทยาลัยขอนแก่น.