

แบบสรุปรายงานวิจัย

1. ชื่อเรื่อง.. แนวทางการสร้างมูลค่าทางเศรษฐกิจจากป่าชุมชนของ ตำบลเฝ้าไร่ อำเภอเฝ้าไร่ จังหวัดหนองคาย

2. รายชื่อนักวิจัย

1. นายวิสิทธิ์ ลุ่มชะเนา	หัวหน้าโครงการวิจัย (อาจารย์)
2. นายอุดมพงษ์ เกศศรีพงษ์ศา	ผู้ร่วมวิจัย (อาจารย์)
3. นายพิพัฒน์ ประจัญสานต์	ผู้ร่วมวิจัย (อาจารย์)
4. นายพรมศร เกาประโคน	ผู้ร่วมวิจัย (นักศึกษา)
5. นายกังวาล ครองยุติ	ผู้วิจัยร่วม (เจ้าหน้าที่ อบต.)
6. นายวุฒิชัย ประสมพีช	ผู้วิจัยร่วม (ผู้ใหญ่บ้าน)

3. ความเป็นมา

ในปัจจุบันป่าชุมชนเป็นทางเลือกในการจัดการทรัพยากรนิเวศป่าไม้โดยมีชุมชนเป็นฐาน หรือเป็นการจัดการทรัพยากรร่วมกันของชุมชน ที่มีวิถีปฏิบัติเป็นระบบสิทธิหน้าหมู่ หรือเป็นระบบทรัพยากรร่วมของชุมชน ซึ่งเป็นกิจกรรมของคนชนบทในการจัดการทรัพยากรต้นไม้และป่าไม้ เพื่อผลประโยชน์ของครอบครัวและชุมชน เป็นกิจกรรมที่สนับสนุนและมอบอำนาจให้ประชาชนได้มีส่วนร่วมในการปลูก การจัดการ ป้องกัน และเก็บหาผลประโยชน์จากป่าไม้ภายใต้ระบบการจัดการที่ยั่งยืน ที่รวมถึงป่าทั้งที่เป็นป่าบก ป่าชายเลน รวมถึงป่าพรุและบึงทาม ประกอบด้วย ต้นไม้ พืชเห็ด พันธุ์พืช สัตว์ป่า แหล่งน้ำ และสรรพสิ่งในธรรมชาติที่เป็นระบบนิเวศทั้งหมด ป่าชุมชนอาจตั้งอยู่รอบหมู่บ้าน รอบแหล่งชุมชน หรืออาจอยู่ใกล้เคียงกับชุมชน ชุมชนนั้นอาจจะเป็นชุมชนที่เป็นทางการ เช่น หมู่บ้าน อบต. และก็อาจจะเป็นหนึ่งชุมชน หรือหลายชุมชนที่มาจัดการป่าชุมชนร่วมกันโดยที่คนในชุมชนนั้นๆ อาจเลือกใช้ประโยชน์จากป่าอย่างยั่งยืนทั้งในเชิงเศรษฐกิจ และการรักษาระบบนิเวศที่ขึ้นอยู่กับคนในชุมชนเป็นผู้วางแผนและตัดสินใจว่าจะใช้ประโยชน์อย่างไรจากป่าจะดูแลรักษา ฟื้นฟู และพัฒนาป่าชุมชนอย่างไร ซึ่งป่าชุมชนในประเทศไทยมีกระจายทั่วทุกภาคในรูปแบบการจัดการที่แตกต่างหลากหลายไปตามสภาพภูมินิเวศน์ วัฒนธรรม และเศรษฐกิจ สังคม ได้แก่ ป่าชุมชนภาคเหนือ ป่าชุมชนภาคตะวันออกเฉียงเหนือ ป่าชุมชนภาคกลาง ป่าชุมชนภาคใต้ (สมหญิง สุนทรวงษ์, 2557)

จากการสำรวจข้อมูลป่าชุมชนภาคตะวันออกเฉียงเหนือจังหวัดหนองคาย อำเภอเฝ้าไร่ ตำบลเฝ้าไร่ มีพื้นที่ในเขตการปกครองรวมประมาณ 15,823 ไร่ สภาพพื้นที่โดยแบ่งเขตการปกครองแบ่งออกเป็น 17 เขต 17 หมู่บ้าน มีจำนวนที่อยู่อาศัย 1,883 หลังคาเรือน มีจำนวนประชากรในตำบลเฝ้าไร่ ทั้งสิ้น 8,656 คน (ข้อมูลจากองค์การบริหารส่วนตำบลเฝ้าไร่) จากการพูดคุยกับตัวแทนของชุมชนมีความต้องการสำรวจมูลค่าการใช้ประโยชน์จากป่าชุมชน ซึ่งคนในชุมชนมีการนำของป่ามาใช้ประโยชน์หรือการนำมาใช้เป็นอาหาร เช่น เห็ด หน่อไม้ ไม้พิน และสมุนไพร เพื่อเป็นแหล่งรายได้เสริม จากข้อมูลดังกล่าวมาข้างต้นผู้วิจัยจึงมีแนวความคิดที่จะศึกษาข้อมูลพื้นฐานการใช้ประโยชน์จากป่าชุมชน การหาแนวทางการสร้างมูลค่าทางเศรษฐกิจจากป่าชุมชน และเพื่อสร้างกลุ่มอาชีพการใช้ประโยชน์จากป่าชุมชนให้กับบุคคลทั่วไปที่สนใจของคนในชุมชนตำบลเฝ้าไร่ อำเภอเฝ้าไร่ จังหวัดหนองคาย เพื่อให้เกิดประโยชน์สูงสุดแก่ชุมชนอย่างยั่งยืน

4. วัตถุประสงค์

1. เพื่อศึกษาข้อมูลพื้นฐานการใช้ประโยชน์จากป่าชุมชน
2. เพื่อหาแนวทางการสร้างมูลค่าทางเศรษฐกิจจากป่าชุมชนของตำบลเฝ้าไร่ อำเภอเฝ้าไร่ จังหวัดหนองคาย

5. ขอบเขตการดำเนินงาน

1 กลุ่มเป้าหมาย

ชุมชนบ้านจับไม้ หมู่ที่ 3 ตำบลเฝ้าไร่ อำเภอเฝ้าไร่ จังหวัดหนองคาย

2 เครื่องมือที่ใช้ในการวิจัย

การศึกษาวิจัยนี้ เป็นการวิจัยเชิงคุณภาพแบบพรรณนา เพื่อให้การดำเนินวิจัยสามารถวัดได้ทั้งในด้านพฤติกรรมและรูประรมจึงใช้เครื่องมือการวิจัยหลายวิธี ได้แก่ แบบประเมินความคิดเห็น (ปลายเปิดและปลายปิด) การสัมภาษณ์แบบมีโครงสร้าง (ปลายเปิดและปลายปิด) หลักสูตรการฝึกอบรมเชิงปฏิบัติการ การทดลอง การสังเกต Mind Mapping รายละเอียด ดังนี้

1. การสัมภาษณ์เชิงลึก (In-depth Interview Technique) โดยใช้แบบสัมภาษณ์แบบไม่มีโครงสร้างในการเก็บรวบรวมข้อมูลความเป็นมาของป่าและชุมชน ประเพณีและความเชื่อ การใช้ประโยชน์จากป่า เกี่ยวกับบริบทชุมชนค้นหาศักยภาพและศึกษาวิถีชีวิตของชุมชน ความต้องการของชุมชน สถานการณ์ปัญหาที่ชุมชนกำลังเผชิญ ผลกระทบของปัญหาในวงกว้าง ตลอดจนการค้นหาทุนทางสังคม เช่น ทุนทรัพยากรธรรมชาติและสิ่งแวดล้อม ทุนทรัพยากรบุคคล ทุนวัฒนธรรมและภูมิปัญญาท้องถิ่น เป็นต้น ผ่านการสนทนาพูดคุย การจัดเวทีร่วมกับชุมชน การเดินสำรวจชุมชนและป่าชุมชน จากผู้ให้ข้อมูลหลัก ได้แก่ ผู้รู้ และผู้นำชุมชน ประชาชนชาวบ้าน ผู้สูงอายุ และประชาชนในพื้นที่

2. การสนทนากลุ่ม (Focused Group) โดยใช้แบบสัมภาษณ์ (Interview Schedule) ในการระดมความคิดเห็นของกลุ่ม (Group Think) โดยใช้เทคนิค Appreciation-Influence-Control :AIC การระดมความคิดเห็น (Brainstorming) แผนที่ความรู้ (Mind Mapping) รวมทั้ง การวิเคราะห์จุดอ่อนจุดแข็งภายในกลุ่มและโอกาสข้อจำกัดภายในชุมชนรอบป่า (SWOT Analysis) การจัดลำดับความสำคัญของปัญหาการจัดกลุ่มประเด็นปัญหา เพื่อให้เกิดความชัดเจนในการกำหนดเป็นโจทย์วิจัยร่วมกันระหว่างนักวิชาการและคนในชุมชน

3. แบบสอบถาม (Questionnaire) แบบสอบถามเป็นเครื่องมือที่ใช้รวบรวมข้อมูล ประกอบด้วยชุดของข้อความที่ต้องการให้กลุ่มตัวอย่างตอบ โดยกาเครื่องหมายหรือเขียนตอบ หรือกรณีที่กลุ่มตัวอย่างอ่านหนังสือไม่ได้หรืออ่านได้ยาก อาจใช้วิธีสัมภาษณ์ตามแบบสอบถาม นิยมถามเกี่ยวกับข้อเท็จจริง ความคิดเห็นส่วนบุคคลโครงสร้างของแบบทดสอบ

4. การสังเกตแบบไม่มีส่วนร่วม (Non-participant Observation) โดยใช้แบบตรวจรายการ (Checklist) เพื่อศึกษาพฤติกรรมและทัศนคติรวมทั้งปฏิสัมพันธ์ระหว่างประชาชนในหมู่บ้านจากการทำกิจกรรมร่วมกัน

5. การสังเกต (Observation) การสังเกตการณ์เป็นเทคนิคการรวบรวมข้อมูลการวิจัยอย่างหนึ่ง ที่ผู้สังเกตการณ์ใช้สายตาเฝ้าดูหรือศึกษาเหตุการณ์ปรากฏการณ์ต่างๆ เพื่อให้เข้าใจลักษณะธรรมชาติและ ความเกี่ยวข้องกันระหว่างองค์ประกอบต่างๆ ของเหตุการณ์

6. ประเด็นหลักในการทบทวนวรรณกรรม/กรอบแนวคิดการวิจัย

กรอบแนวคิดของงานวิจัย

(Problem)

1. ไม่มีความตระหนักถึงความสำคัญของป่าชุมชน
2. คนในชุมชนไม่ทราบถึงมูลค่าทางเศรษฐกิจการใช้ประโยชน์จากของป่า

(Process)

สำรวจครัวเรือนในชุมชน โดยสร้างแบบสัมภาษณ์ สำหรับการเก็บข้อมูล ประกอบด้วย ข้อมูลทั่วไปของชุมชน ได้แก่ เพศ อายุ การศึกษา จำนวนสมาชิกในครัวเรือน ตำแหน่งหน้าที่ทางสังคม อาชีพหลัก อาชีพรอง รายได้ รายจ่าย สภาวะทางการเงิน การถือครองที่ดิน การเข้าร่วมเป็นสมาชิกเกี่ยวกับการอนุรักษ์ทรัพยากรป่าไม้ การได้รับข่าวสารหรือกิจกรรมเกี่ยวกับป่าชุมชน และการเข้าร่วมฝึกอบรมหรือดูงานที่เกี่ยวกับทรัพยากรป่าไม้ รวมไปถึงข้อมูลปริมาณและมูลค่าการใช้ประโยชน์ได้แก่ ชนิดและปริมาณการใช้ประโยชน์ของป่า ราคาขายของป่าของชุมชน ค่าเสื่อมอุปกรณ์ในการเก็บหาและค่าเสียโอกาสของชุมชน

(Output)

1. ได้รูปแบบการเพิ่มมูลค่าให้กับเศษวัสดุในป่าชุมชนที่มีอยู่อย่างคุ้มค่าและเกิดประโยชน์สูงสุดของตำบลเฝ้าไร่ อำเภอเฝ้าไร่ จังหวัดหนองคาย
2. ชุมชนประเมินความสำเร็จของการนำเศษวัสดุในป่าชุมชน เพื่อสะท้อนให้ชุมชนได้เห็นคุณค่าของป่า

(Goal)

ตำบลเฝ้าไร่ อำเภอเฝ้าไร่ จังหวัดหนองคาย สามารถนำแนวปฏิบัติที่เหมาะสมในการเพิ่มมูลค่าให้กับเศษวัสดุในป่าชุมชนของผลการวิจัยไปใช้ประโยชน์เป็น

7. วิธีดำเนินการ

การวิจัยเรื่อง แนวทางการสร้างมูลค่าทางเศรษฐกิจจากป่าชุมชนของตำบลเฝ้าไร่ อำเภอเฝ้าไร่ จังหวัดหนองคาย เป็นงานวิจัยที่คณะผู้วิจัยมหาวิทยาลัยราชภัฏบุรีรัมย์ ร่วมกับนักวิจัยในพื้นที่ดำเนินการวิจัยที่ประกอบด้วยกิจกรรมที่เกิดตลอดโครงการวิจัย โดยการเก็บรวบรวมข้อมูลการสัมภาษณ์เจาะลึก การสังเกตแบบมีส่วนร่วม และไม่มีส่วนร่วม การเดินสำรวจ และจัดเวทีร่วมกับชุมชน พร้อมทั้งแลกเปลี่ยนเรียนรู้ เพื่อนำไปสู่การสังเคราะห์องค์ความรู้ และหาแนวทางการสร้างมูลค่าทางเศรษฐกิจจากป่าชุมชนอย่างมีส่วนร่วมมีวิธีดำเนินการวิจัยตามหัวข้อต่อไปนี้

1. ขั้นตอนการเตรียมการด้านทีมวิจัย (นักวิจัยสถาบัน นักวิจัยในพื้นที่ ผู้ประสานงาน และนักศึกษาที่ร่วมวิจัย) เตรียมพื้นที่เป้าหมายและหน่วยงานที่เกี่ยวข้อง

- 1.1 การเตรียมทีมวิจัย
- 1.2 การเตรียมชุมชน
- 1.3 เตรียมเครื่องมือและเก็บข้อมูล

2. การเก็บรวบรวมข้อมูลและวิเคราะห์ข้อมูล

- 2.1 ศึกษาดูงาน
- 2.2 การอบรมการใช้เครื่องมือ
- 2.3 ทดลองใช้เครื่องมือ

3. ประชุมเชิงปฏิบัติการเพื่อสังเคราะห์แนวทางการสร้างมูลค่าจากป่าชุมชน

- 3.1 ประชุมสรุปสังเคราะห์ปัญหาและแนวทางแก้ปัญหา
- 3.2 หาแนวทางปฏิบัติที่ตีร่วมกันในระดับชุมชน

4. ขั้นตอนการทดลองใช้แผนปฏิบัติการ ติดตามผล ประเมินผล สรุปผลและถอดบทเรียน

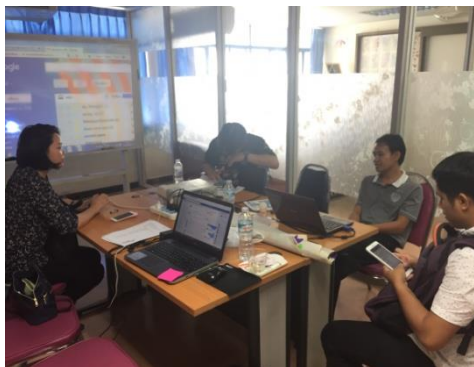
8. ผลการวิจัย

การวิจัยเรื่อง แนวทางการสร้างมูลค่าทางเศรษฐกิจจากป่าชุมชนของตำบลเฝ้าไร่ อำเภอเฝ้าไร่ จังหวัดหนองคาย สามารถสรุปผลที่ได้รับจากการจัดกิจกรรมลงพื้นที่ ดังนี้

ขั้นตอนที่ 1 ประชุมสร้างความเข้าใจ กำหนดทิศทางร่วมกันกับนักวิจัย และภาคีวิจัยร่วมกัน (นักวิจัยสถาบัน นักวิจัยในพื้นที่ ผู้ประสานงาน และนักศึกษาที่ร่วมวิจัย)

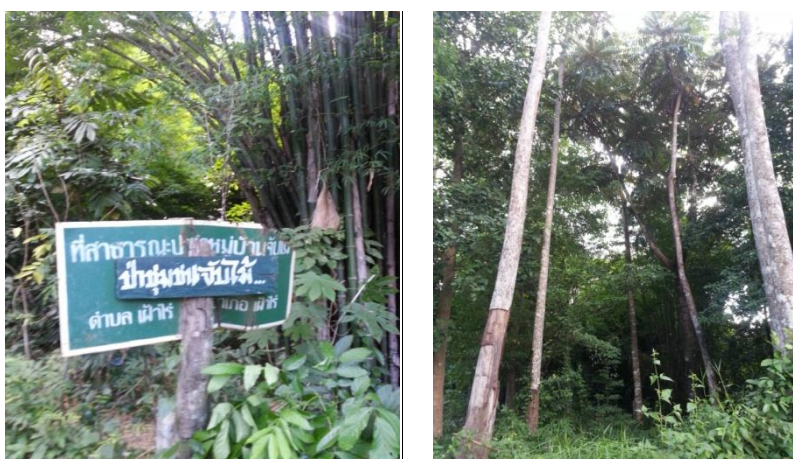
1. การเตรียมนักวิจัย เป็นการประชุมนักวิจัย เพื่อวางแผนกิจกรรมในการขับเคลื่อนงานวิจัย เพื่อให้ได้กิจกรรมที่มีความเหมาะสมและสอดคล้องกับวัตถุประสงค์ของการวิจัย

ภายในช่วงเดือน ธันวาคม 2559 - มกราคม 2560 คณะวิจัยได้มีการประชุมเพื่อวางแผนการจัดกิจกรรมในการดำเนินโครงการ โดยนักวิจัยได้มีการนำแผนการจัดกิจกรรมของโครงการ การวางแผน และปรึกษาหารือเกี่ยวกับการจัดกิจกรรมในการลงพื้นที่วิจัย ดังภาพที่ 1



ภาพที่ 1 การประชุมเตรียมนักวิจัย

2. เตรียมพื้นที่กลุ่มเป้าหมายการวิจัยซึ่งจะประกอบด้วย ทีมนักวิจัย เจ้าหน้าที่เครือข่าย อบต. ผู้นำชุมชน และชุมชนกลุ่มเป้าหมาย พร้อมทั้งประสานงานเกี่ยวกับการดำเนินงานวิจัย สถานที่ที่ใช้ในการจัดเวทีในการขับเคลื่อนงานวิจัยในเดือนกุมภาพันธ์ 2560 โดยทำการประสานงานผ่านเจ้าหน้าที่ อบต. เครือข่าย เพื่อเป็นการพูดคุยถึงการวางแผนการดำเนินการวิจัย การจัดกิจกรรมตามแผนงานที่กำหนดไว้ พร้อมทั้งยังเป็นการช่วยให้แก่นักวิจัยได้เก็บข้อมูลบริบทเบื้องต้นที่ชุมชนมีอยู่ และมีการนัดหมายเกี่ยวกับการลงพื้นที่ชุมชน ดังภาพที่ 2



ภาพที่ 2 การเตรียมพื้นที่กลุ่มเป้าหมายและการสำรวจพื้นที่วิจัย

3. วางแผนการดำเนินงาน เพื่อทำการทบทวนเป้าหมาย วัตถุประสงค์กระบวนการในการดำเนินงาน กำหนดบทบาทหน้าที่และวางแผนการทำงานร่วมกัน โดยนักวิจัยร่วมกับ อบต.เครือข่าย และ

ตัวแทนกลุ่มเป้าหมาย นอกจากนั้นนักวิจัยยังมีการกำหนดบทบาทและหน้าที่ของแต่ละคน การกำหนดความรับผิดชอบ และการสรุปรายงานผลการจัดกิจกรรมแต่ละกิจกรรม ดังนี้

1. การกำหนดวัน เวลา ในการลงพื้นที่วิจัยในแต่ละกิจกรรม
2. การสร้างความเข้าใจให้กับคนในชุมชนถึงวัตถุประสงค์ของการวิจัย
3. การสร้างทีมนักวิจัยที่อยู่ในชุมชนเพื่อเป็นการหาเครือข่ายความร่วมมือในการขับเคลื่อนงานวิจัย
4. การติดต่อประสานงานผู้เข้าร่วมกิจกรรมและผู้ที่มีส่วนเกี่ยวข้อง

ผลที่ได้จากการวางแผนการดำเนินงานวิจัยของโครงการ สามารถสรุปได้ ดังนี้

1. วางแผนการดำเนินงานการวิจัย การดำเนินงานตามแผนการดำเนินการวิจัย การรายงานความก้าวหน้า การวิเคราะห์ การตรวจสอบผลการวิเคราะห์และสังเคราะห์ข้อมูล การรายงานวิจัยฉบับสมบูรณ์เผยแพร่ข้อมูล และการนำผลการวิจัยไปใช้ประโยชน์ รับผิดชอบการจัดกิจกรรมในชุมชน นอกจากนี้ยังมีหน้าที่ในการดูแลการจัดกิจกรรมตามขั้นตอน

2. นักวิจัยร่วม รับผิดชอบการจัดทำและสรุปข้อมูล และการวิเคราะห์ข้อมูลในการจัดกิจกรรมการดำเนินงานวิจัยทุกกิจกรรม พร้อมทั้งมีหน้าที่ในการสังเกต และจดบันทึกการจัดกิจกรรมต่าง ๆ ในแต่ละกิจกรรมตามขั้นตอนการดำเนินงานวิจัย

3. เจ้าหน้าที่ อบรม.เครือข่าย รับผิดชอบการประสานงานเครือข่ายระหว่างชุมชนกับหน่วยงานภายนอก และผู้ที่มีส่วนเกี่ยวข้อง และมีหน้าที่ในการจัดเตรียมวัสดุ และอุปกรณ์ในการจัดกิจกรรมต่าง ๆ และการประสานพันธ์การจัดกิจกรรม

ขั้นตอนที่ 2 ออกแบบเครื่องมือและกระบวนการใช้เครื่องมือเก็บข้อมูลร่วมกับทีมวิจัย และสังเคราะห์ข้อมูล

1. เก็บรวบรวมข้อมูลบริบทชุมชน โดยการเก็บรวบรวมข้อมูลเกี่ยวกับการใช้ประโยชน์จากป่าชุมชน บริบทของชุมชน ลักษณะประชากร ข้อมูลทางด้านกายภาพ ด้านสิ่งแวดล้อม ด้านสังคม และด้านการเสริมสร้างความเข้มแข็งของชุมชนด้วยการสัมภาษณ์ (Interview Guide) เพื่อให้ได้ข้อมูลครบทุกองค์ประกอบกับเจ้าหน้าที่เครือข่าย อบรม. ผู้นำชุมชน และชุมชนกลุ่มเป้าหมายในระหว่างเดือนพฤษภาคม - มิถุนายน 2560

คณะผู้วิจัยได้มีการลงพื้นที่สำรวจเพื่อทำการเก็บรวบรวมข้อมูลบริบทของชุมชน ลักษณะประชากร ข้อมูลทางด้านกายภาพ ด้านสิ่งแวดล้อม ด้านสังคม และด้านการเสริมสร้างความเข้มแข็งของชุมชน เพื่อนำมาใช้เป็นข้อมูลประกอบการดำเนินการเพื่อหาแนวทางการสร้างมูลค่าทางเศรษฐกิจจากป่าชุมชนและการใช้ประโยชน์อย่างยั่งยืนเพื่อเสริมสร้างความเข้มแข็งในการจัดการตนเองของชุมชนตำบลเฝ้าไร่ อำเภอเฝ้าไร่ จังหวัดหนองคาย



ภาพที่ 3 การลงพื้นที่ของนักวิจัยในการเก็บข้อมูลบริบทของชุมชน



ภาพที่ 4 การเก็บข้อมูลบริบทของชุมชน

2.2 การสังเคราะห์ข้อมูล นักวิจัยร่วมกันสรุปวิเคราะห์ข้อมูลเกี่ยวกับปัญหาสภาพของชุมชน บริบทของชุมชน ลักษณะประชากร ข้อมูลทางด้านกายภาพ ด้านสิ่งแวดล้อม ด้านสังคม และด้านการ เสริมสร้างความเข้มแข็งของชุมชน

2.3 การวิเคราะห์ข้อมูลด้านการใช้ประโยชน์จากป่าชุมชนบ้านจับไม้ สามารถสรุปได้ว่าการ ศึกษาข้อมูลชนิดพืชหรือพันธุ์ไม้ ได้แก่ เห็ด หน่อไม้ กระท้อน มะม่วง ขนุน มะไฟ มะปราง มะยม มะก่อง

ป่า และพืชสมุนไพร ได้แก่ เกล็ดลั่นเกล้าแลน (ไม้พุ่ม) ขมิ้นเครือ (ไม้เถาเลื้อย) ขี้เกตุกแปล เครือโกย ฝ้ายฝิ-
ชะมดต้น ส้มกบ แม่ฮ้างแม่ม้าย-ส้มกุ้งชน ส่างเหล้า เป็นต้น

ขั้นตอนที่ 3 จัดกิจกรรมอบรมเชิงปฏิบัติการของการสร้างมูลค่าเพิ่ม

3.1 การจัดกิจกรรมอบรมเชิงปฏิบัติการของการสร้างมูลค่าเพิ่ม และเพื่อสร้างความรู้ความ
เข้าใจหลักการขั้นตอนการปฏิบัติ การออกแบบ แนวคิด ด้านการพัฒนาผลิตภัณฑ์จากเสื่อกกให้เกิดการ
นำไปใช้จริงในการสร้างผลิตภัณฑ์ของตำบล และผู้สนใจทั่วไป

ช่วงเดือน ตุลาคม - ธันวาคม 2560 คณะผู้วิจัยได้จัดกิจกรรมอบรมเชิงปฏิบัติการสร้าง
มูลค่าเพิ่ม นำโดยผู้ใหญ่บ้านจับไม้ นายวุฒิชัย ประสมพิช เป็นผู้ประสานงานในการกิจกรรม ดังรูปภาพที่ 5



ภาพที่ 5 การจัดกิจกรรมอบรมเชิงปฏิบัติการสร้างมูลค่าเพิ่ม

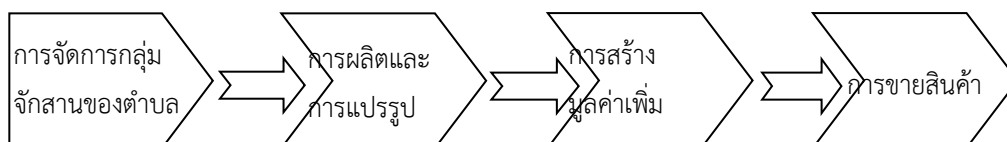
จากภาพที่ 5 เป็นการจัดกิจกรรมอบรมเชิงปฏิบัติการสร้างมูลค่าเพิ่มจากเสื่อกก โดยทีมงานวิทยากร
จำนวนทั้งหมด 3 ท่าน คือ 1. นางพอน ดาบรัมย์ 2. นางสาวแหวน จักงูเหลือม และ 3. นางทองคุณ ศิริ ได้
ดำเนินการแปรรูปจากการทอเสื่อจากต้นกก ซึ่งพื้นที่บ้านจับไม้มีพื้นฐานหรืออาชีพเสริมในการทำหัตถกรรมจึง

สามารถพัฒนาแปรรูปสินค้าได้ง่าย และเป็นพื้นที่เหมาะกับการจัดจำหน่ายในชุมชน การออกร้าน และวางขายให้แก่นักท่องเที่ยวจังหวัดหนองคาย และจังหวัดข้างเคียง

ขั้นตอนที่ 4 การติดตามผล และการรายงานความก้าวหน้าของโครงการ

4.1 การสังเคราะห์ผล โดยใช้วิธีการสังเคราะห์ด้วยวิธีการบรรยายที่ได้จากบทสรุปของโครงการวิจัย สามารถสรุปผลการวิเคราะห์และสังเคราะห์ผลการวิจัยของโครงการ

ทุนเดิม



ภาพที่ 6 ผลการสังเคราะห์การวิจัย

4.2 การถอดบทเรียน โดยการถอดบทเรียนภาพรวมการดำเนินงานของโครงการวิจัย เพื่อกำหนดทิศทางการดำเนินงานอย่างต่อเนื่องในอนาคต

4.3 สรุปบทเรียน โดยการสรุปบทเรียนที่ได้จากงานวิจัย ซึ่งเป็นการสรุปบทเรียนระหว่างหัวหน้าโครงการวิจัย นักวิจัย เจ้าหน้าที่เครือข่าย อบต. ผู้นำชุมชน/ผู้นำกลุ่ม และชุมชนกลุ่มเป้าหมายจากโครงการ



ภาพที่ 7 กิจกรรมการรายงานความก้าวหน้าของโครงการ

4.4 ผลการวิเคราะห์เครื่องมือที่ใช้ในการวิจัย

การวิเคราะห์เครื่องมือที่ใช้ในการวิจัย โดยใช้วิธีการสำรวจ สามารถสรุปผลการวิเคราะห์ได้ดังตารางที่ 1

ตารางที่ 1 การวิเคราะห์เครื่องมือที่ใช้ในการวิจัย

รายละเอียดการวิเคราะห์เครื่องมือ	การใช้เครื่องมือ	จำนวน	มี	ไม่มี
บริบทของพื้นที่				
กลุ่มเป้าหมาย		15-30 คน		
ภาษาและวัฒนธรรม		ภาษาอีสานกลาง		
การจัดตั้งกลุ่มทำหัตถกรรมของชุมชน		12 คน	✓	

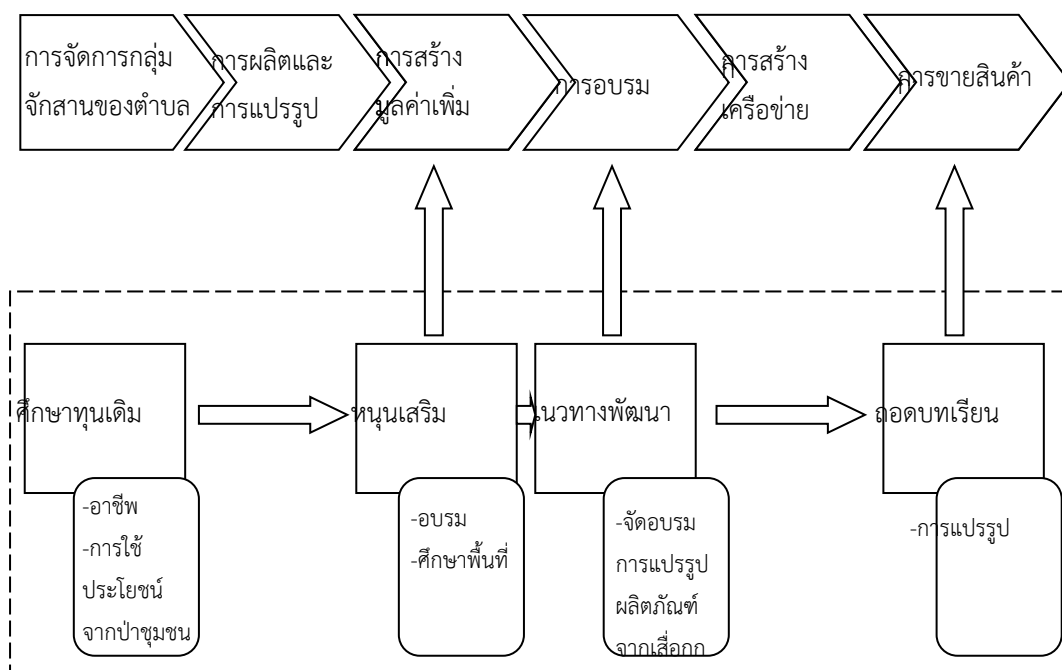
วัสดุที่ใช้ในการวิจัยได้จากป่าชุมชนและพื้นที่ในชุมชน			✓	
ชุมชนอยู่ใกล้สถานที่ท่องเที่ยว			✓	
ชุมชนมีสถานที่ขายสินค้า			✓	
เครื่องมือที่ใช้ในการวิจัย				
การสอบถาม	✓			
การสัมภาษณ์	✓			
การสังเกต	✓			
กิจกรรมการจัดอบรมแปรรูปผลิตภัณฑ์	✓			

ขั้นตอนที่ 5 การวิเคราะห์ สังเคราะห์ผลการวิจัยโครงการ

5.1 สรุปผลการวิจัยรายงานการวิจัย

5.2 รายงานผล และจัดทำรายงานฉบับสมบูรณ์

Time line (กิจกรรมการสร้างมูลค่าเพิ่ม)



จากกระบวนการจัดกิจกรรมเพื่อหนุนเสริมชุมชน สามารถสรุปได้ดังนี้

1. ศึกษาทุนเดิม หมายถึง ชุมชนบ้านจับไม่มีการจัดกลุ่มทอเสื่อจากต้นกก กลุ่มจักสานที่ได้จากต้นคล้า และปัจจุบันกำลังพัฒนาเป็นผลิตภัณฑ์หลายรายการมีการจัดจำหน่ายในชุมชน การออกร้าน และวางขายให้แก่นักท่องเที่ยวจังหวัดหนองคาย

2. การหนุนเสริม หมายถึง การจัดกิจกรรมอบรมเชิงปฏิบัติการสร้างมูลค่าเพิ่มจากเสื่อกก

3. ถอดบทเรียน หมายถึง การพัฒนาเป็นผลิตภัณฑ์หลายรายการที่ได้จากเสื่อกก

9.สรุปผลการวิจัย

แนวทางการสร้างมูลค่าทางเศรษฐกิจจากป่าชุมชนของตำบลเฝ้าไร่ อำเภอเฝ้าไร่ จังหวัดหนองคาย จากการศึกษาข้อมูลผู้วิจัยได้ดำเนินการหาแนวทางการสร้างมูลค่าทางเศรษฐกิจที่สามารถพัฒนาผลิตภัณฑ์เพื่อสร้างมูลค่าสินค้าเพิ่มมากขึ้น สามารถสรุปรายละเอียดดังนี้

1. เพื่อศึกษาข้อมูลพื้นฐานการใช้ประโยชน์จากป่าชุมชน โดยสามารถวิเคราะห์ข้อมูลด้านการใช้ประโยชน์จากป่าชุมชนบ้านจับไม้ สามารถสรุปได้ว่าการศึกษาข้อมูลชนิดพืชหรือพันธุ์ไม้ ได้แก่ เห็ด หน่อไม้ กระท้อน มะม่วง ขนุน มะไฟ มะปราง มะยม มะก่องป่า และพืชสมุนไพร ได้แก่ เกล็ดลิ้นเกล็ดแลน (ไม้พุ่ม) ขมิ้นเครือ (ไม้เถาเลื้อย) ขี้กะตึกแปล เครือกิกโยย ฝ้ายผี-ชะมดต้น ส้มกบ แม่ฮ้างแม่ม้าย-ส้มกุ้งขน ส่างเหล้า เป็นต้น

2. แนวทางการสร้างมูลค่าทางเศรษฐกิจจากป่าชุมชนของตำบลเฝ้าไร่ จากการศึกษาข้อมูล พบว่าชุมชนบ้านจับไม้มีการจัดกลุ่มทอเสื่อจากต้นกก กลุ่มจักสานที่ได้จากต้นคล้า และปัจจุบันกำลังพัฒนาเป็นผลิตภัณฑ์หลายรายการมีการจัดจำหน่ายในชุมชน การออกร้าน และวางขายให้แก่นักท่องเที่ยวจังหวัดหนองคาย จากผลการวิจัยการแนวทางการสร้างมูลค่าทางเศรษฐกิจได้ดำเนินการแปรรูปผลิตภัณฑ์ที่ได้จากเสื่อกกจากป่าชุมชนเพื่อสร้างมูลค่าเพิ่ม ผลจากการสัมภาษณ์ผู้ให้ข้อมูลหลักสรุปได้ว่าควรมีการรวบรวมสมาชิกให้ได้ครอบคลุมทั้งตำบล และควรมีการรวมกลุ่มแปรรูปผลิตภัณฑ์การทอเสื่อจากต้นกกเพื่อการสร้างมูลค่าเพิ่ม

10. อภิปราย

การวิจัยเรื่อง แนวทางการสร้างมูลค่าทางเศรษฐกิจจากป่าชุมชนของตำบลเฝ้าไร่ อำเภอเฝ้าไร่ จังหวัดหนองคาย คณะผู้วิจัยมีวิธีการวัดผล ประเมินผลดังนี้

1. การศึกษาบริบทของการสร้างมูลค่าทางเศรษฐกิจในครัวเรือนของชุมชนตำบลเฝ้าไร่ อำเภอเฝ้าไร่ จังหวัดหนองคาย เป็นการศึกษบริบทของชุมชนในการสร้างมูลค่าเพิ่มของสินค้าต่าง ๆ ที่มีอยู่ในชุมชน และที่ได้ประโยชน์จากป่าชุมชน เพื่อสร้างโอกาสให้ชุมชนมีรายได้เสริมจากการประกอบอาชีพหลัก เพื่อให้ทราบบริบทพื้นที่และแนวทางการขับเคลื่อนการทำกิจกรรมอบรมให้ความรู้แก่ชุมชนตำบลเฝ้าไร่ อำเภอเฝ้าไร่ จังหวัดหนองคาย

2. การปริมาณผลการดำเนินงานของกลุ่มสตรีการทำหัตถกรรมชุมชนตำบลเฝ้าไร่ อำเภอเฝ้าไร่ จังหวัดหนองคาย พบว่า ได้ความรู้จากการเข้าร่วมอบรมการแปรรูปสินค้าจากเสื่อกก และสามารถจัดจำหน่ายตามงานประเพณี หรือตามตลาดนัดของชุมชน ซึ่งได้สำรวจข้อมูลจากการสำรวจ สัมภาษณ์ เป็นต้น สินค้าส่วนใหญ่เป็นการสร้างมูลค่าเพิ่มจากเสื่อกก เช่น การสร้างลวดลายกระเป๋า เป็นต้น

11. ข้อเสนอแนะ

11.1. ด้านแนวปฏิบัติที่ดี

กลุ่มแปรรูปผลิตภัณฑ์จากเสือกกได้สังเกตเห็นแนวปฏิบัติที่ดีด้านการออกแบบสินค้าที่ได้จากเสือกก โดยสามารถนำไปพัฒนาต่อยอดและขยายผลกับผู้ที่มีความสนใจ ในการสร้างอาชีพเสริมให้กับครอบครัว

11.2. ด้านความต้องการพัฒนาในพื้นที่

ตัวแทนชุมชนได้แนวคิดในการนำความรู้ที่ได้จากการเข้าร่วมโครงการวิจัยในครั้งนี้ มาส่งเสริมให้เกิดชุมชนต้นแบบที่สามารถแปรรูปผลิตภัณฑ์จากเสือกก และรวมถึงด้านการจัดการทรัพยากรธรรมชาติป่าชุมชน เพื่อขยายผลสู่พื้นที่อื่น ๆ ต่อไป

11.3. ด้านข้อเสนอแนะ

จากการสัมภาษณ์ผู้ให้ข้อมูลหลักสรุปได้ว่าควรมีการรวบรวมสมาชิกให้ได้ครอบคลุมทั้งตำบล และควรมีการรวมกลุ่มแปรรูปผลิตภัณฑ์จากเสือกกและการออกแบบรูปแบบหรือลวดลายที่หลากหลายมากขึ้นตามความเป็นอัตลักษณ์ของพื้นที่ในด้านเอกลักษณ์วัฒนธรรมของโครงการหนึ่งตำบลหนึ่งผลิตภัณฑ์ หรือเรียกว่า โอิทอป (OTOP)