

บทที่ 4

ผลการวิจัย

งานวิจัยเรื่องการศึกษารูปแบบการจัดการขยะแบบมีส่วนร่วมของชุมชน ตำบลวังท่าดี อำเภอหนองไผ่ จังหวัดเพชรบูรณ์ ได้ผลการวิจัย ดังนี้

ตอนที่ 1 เป็นผลการวิจัยจากแบบสอบถาม มีรายละเอียดดังนี้

ส่วนที่ 1 ข้อมูลเบื้องต้นของผู้ตอบแบบสอบถาม

พบว่าเป็นผู้ตอบแบบสอบถามส่วนใหญ่เป็นเพศหญิง จำนวน 63 คน(ร้อยละ 66.3) และเพศชาย จำนวน 32 คน(ร้อยละ 33.7) ดังตาราง 4.1

| เพศ | จำนวน | ร้อยละ |
|------|-------|--------|
| ชาย | 32 | 33.7 |
| หญิง | 63 | 66.3 |
| รวม | 95 | 100.0 |

พบว่ากลุ่มตัวอย่างส่วนใหญ่มีอายุ 61 ปีขึ้นไป จำนวน 35 คน คิดเป็นร้อยละ 36.8 รองลงมามีอายุ 51-60 ปี จำนวน 20 คน คิดเป็นร้อยละ 20.1 และน้อยที่สุดมีอายุ 31-40 ปี จำนวน 4 คน คิดเป็นร้อยละ 4.2 ดังตาราง 4.2

| อายุ | จำนวน (คน) | ร้อยละ |
|---------------|------------|--------|
| ต่ำกว่า 20 ปี | 14 | 14.7 |
| 20-30 ปี | 5 | 5.3 |
| 31-40 ปี | 4 | 4.2 |
| 41-50 ปี | 17 | 17.9 |
| 51-60 ปี | 20 | 21.1 |
| 61 ปีขึ้นไป | 35 | 36.8 |
| รวม | 95 | 100 |

พบว่ากลุ่มตัวอย่างส่วนใหญ่มีการศึกษาระดับประถมศึกษา จำนวน 55 คน คิดเป็นร้อยละ 55.8 รองลงมา มีระดับการศึกษามัธยมศึกษาตอนปลาย/ปวช จำนวน 19 คน คิดเป็นร้อยละ 20.0 และน้อยที่สุดมีระดับการศึกษานอนุปริญาตรี/ปวส จำนวน 2 คน คิดเป็นร้อยละ 2.1 ดังตาราง 4.3

| ระดับการศึกษา | จำนวน (คน) | ร้อยละ |
|-----------------------|------------|--------|
| ไม่ได้รับการศึกษา | 8 | 8.4 |
| ประถมศึกษา | 55 | 55.8 |
| มัธยมศึกษาตอนต้น | 10 | 10.5 |
| มัธยมศึกษาตอนปลาย/ปวช | 19 | 20.0 |
| อนุปริญาตรี/ปวส | 2 | 2.1 |
| ปริญาตรี | 3 | 3.2 |
| สูงกว่าปริญาตรี | - | - |
| อื่นๆ(ระบุ) | - | - |
| รวม | 95 | 100 |

พบว่ากลุ่มตัวอย่างส่วนใหญ่มีอาชีพเกษตรกร จำนวน 32 คน คิดเป็นร้อยละ 33.7 รองลงมา มีอาชีพรับจ้างทั่วไป จำนวน 23 คน คิดเป็นร้อยละ 24.2 และน้อยที่สุดมีอาชีพรับราชการ จำนวน 2 คน คิดเป็นร้อยละ 2.1 ดังตาราง 4.4

| อาชีพ | จำนวน (คน) | ร้อยละ |
|----------------------|------------|--------|
| เกษตรกร | 32 | 33.7 |
| รับจ้างทั่วไป | 23 | 24.2 |
| รับราชการ | 2 | 2.1 |
| พนักงาน/ลูกจ้าง | 10 | 10.5 |
| ธุรกิจส่วนตัว/ค้าขาย | 10 | 10.5 |
| อื่นๆ (ระบุ)..... | 18 | 19.0 |
| รวม | 95 | 100 |

พบว่ากลุ่มตัวอย่างส่วนใหญ่มีรายได้ต่ำกว่า 5,000 บาท จำนวน 58 คน คิดเป็นร้อยละ 61.1 รองลงมาได้ 5,000 – 10,000 บาท จำนวน 25 คน คิดเป็นร้อยละ 26.3 และน้อยที่สุดมีรายได้มากกว่า 15,000 บาท จำนวน 3 คน คิดเป็นร้อยละ 3.1 ดังตาราง 4.5

| รายได้ | จำนวน (คน) | ร้อยละ |
|---------------------|------------|--------|
| ต่ำกว่า 5,000 บาท | 58 | 61.1 |
| 5,000 – 10,000 บาท | 25 | 26.3 |
| 10,001 – 15,000 บาท | 9 | 9.5 |
| มากกว่า 15,000 บาท | 3 | 3.1 |
| รวม | 95 | 100 |

แสดงว่ากลุ่มตัวอย่างส่วนใหญ่มีสมาชิกในครัวเรือน 3-4 คน จำนวน 51 คน คิดเป็นร้อยละ 53.7 รองลงมาไม่มีสมาชิกในครัวเรือน 1-2 คน จำนวน 28 คน คิดเป็นร้อยละ 29.5 และน้อยที่สุดมีสมาชิกในครัวเรือนมากกว่า 6 คน จำนวน 4 คน คิดเป็นร้อยละ 4.2 ดังตาราง 4.6

| สมาชิกในครัวเรือน | จำนวน (คน) | ร้อยละ |
|-------------------|------------|--------|
| 1 – 2 คน | 28 | 29.5 |
| 3 – 4 คน | 51 | 53.7 |
| 5 – 6 คน | 12 | 12.6 |
| มากกว่า 6 คน | 4 | 4.2 |
| รวม | 95 | 100 |

พบว่ากลุ่มตัวอย่างส่วนใหญ่มีระยะเวลาที่อาศัยในชุมชน 21 ปีขึ้นไป จำนวน 67 คน คิดเป็นร้อยละ 70.4 รองลงมามีระยะเวลาที่อาศัยในชุมชน 16-20 ปี จำนวน 9 คน คิดเป็นร้อยละ 9.5 และน้อยที่สุดมีระยะเวลาที่อาศัยในชุมชน 11-15 ปีจำนวน 5 คน คิดเป็นร้อยละ 5.3 ดังตาราง 4.7

| ระยะเวลาที่อาศัยในชุมชน | จำนวน (คน) | ร้อยละ |
|-------------------------|------------|--------|
| 1 – 5 ปี | 7 | 7.4 |
| 6 – 10 ปี | 7 | 7.4 |
| 11 – 15 ปี | 5 | 5.3 |
| 16 – 20 ปี | 9 | 9.5 |
| 21 ปีขึ้นไป | 67 | 70.4 |
| รวม | 95 | 100 |

ส่วนที่ 2 สภาพปัญหาเกี่ยวกับขยะมูลฝอยของชุมชน

พบสภาพปัญหาของชุมชนโดยแสดงรายชื่อ ดังนี้ดังนี้

ปริมาณขยะมูลฝอยในครัวเรือนของท่าน ได้แก่

1.1 ขยะอินทรีย์ เช่น เศษอาหาร เศษผัก เศษเปลือกผลไม้ มูลสัตว์ เศษใบไม้ เศษกิ่งไม้ จำนวนเฉลี่ยต่อวันส่วนใหญ่มีการทิ้งน้อยกว่า 1 กิโลกรัมต่อวัน จำนวน 56 คน(ร้อยละ 58.9) รองลงมาทิ้ง 1-2 กิโลกรัมต่อวัน จำนวน 33 คน(ร้อยละ 34.7) และทิ้งน้อยที่สุดมากกว่า 5 กิโลกรัมต่อวัน จำนวน 2 คน(ร้อยละ 2.1)

1.2 ขยะรีไซเคิล เช่น ขวดน้ำพลาสติก กระป๋องเครื่องดื่ม ขวดแก้ว ฝาอลูมิเนียม เศษเหล็ก เศษแก้ว เศษกระดาษ กล่องกระดาษ ลังกระดาษ จำนวนเฉลี่ยต่อวันส่วนใหญ่มีการทิ้งน้อยกว่า 5 ชิ้นต่อวัน จำนวน 41 คน(ร้อยละ 43.1) รองลงมาทิ้ง 6-10 ชิ้นต่อวัน จำนวน 36 คน(ร้อยละ 37.9)และน้อยที่สุดทิ้งมากกว่า 20 ชิ้นต่อวัน จำนวน 5 คน(ร้อยละ 5.3)

1.3 ขยะทั่วไป เช่น ห่อพลาสติกใส่ขนม ถุงพลาสติก ซองขนมขบเคี้ยว กล่องนม แก้วพลาสติก กล่องโฟม ซ้อนพลาสติก หลอดดูดน้ำ จำนวนเฉลี่ยต่อวันส่วนใหญ่มีการทิ้งน้อยกว่า 10 ชิ้นต่อวัน จำนวน 62 คน (ร้อยละ 65.2) รองลงมาทิ้ง 11-20 ชิ้นต่อวัน จำนวน 26 คน(ร้อยละ 27.4) และน้อยที่สุดทิ้งมากกว่า 30 ชิ้นต่อวัน จำนวน 3 คน(ร้อยละ 3.2)

1.4 ขยะอันตราย เช่น ถ่านไฟฉาย แบตเตอรี่ กระป๋องสเปรย์ หลอดไฟ ขวดสารเคมีกำจัดศัตรูพืช ขวดยาฆ่าแมลง ถุงปุ๋ยเคมี ชิ้นส่วนอุปกรณ์อิเล็กทรอนิกส์ จำนวนเฉลี่ยต่อวันส่วนใหญ่มีการทิ้งน้อยกว่า 5 ชิ้นต่อสัปดาห์ จำนวน 76 คน(ร้อยละ 80.0) รองลงมาทิ้ง 6-10 ชิ้นต่อสัปดาห์ จำนวน 14 คน(ร้อยละ 14.7) และน้อยที่สุดทิ้งมากกว่า 20 ชิ้นต่อสัปดาห์ จำนวน 1 คน(ร้อยละ 1.1)

2. ท่านมีวิธีการจัดการขยะแต่ละประเภทที่เกิดขึ้นในครัวเรือนของท่าน ได้แก่

2.1 ขยะอินทรีย์ เช่น เศษอาหาร เศษผัก เศษเปลือกผลไม้ มูลสัตว์ เศษใบไม้ เศษกิ่งไม้ส่วนใหญ่เผา จำนวน 43 คน(ร้อยละ 45.3) รองลงมาฝังกลบ จำนวน 19 คน(ร้อยละ 20.1) และน้อยที่สุดมี 2 วิธี ทิ้งลงแหล่งน้ำและอื่นๆ เช่น ทำปุ๋ย เป็นต้น จำนวน 3 คน(ร้อยละ 3.1)

2.2 ขยะรีไซเคิล เช่น ขวดน้ำพลาสติก กระป๋องเครื่องดื่ม ขวดแก้ว ฝาอลูมิเนียม เศษเหล็ก เศษแก้ว เศษกระดาษ กล่องกระดาษ ลังกระดาษส่วนใหญ่เก็บแยกไว้ขาย จำนวน 70 คน(ร้อยละ 73.7) รองลงมาเผา จำนวน 18 คน(ร้อยละ 18.9) และน้อยที่สุดมี 2 วิธี คือ ฝังกลบและทิ้งลงแหล่งน้ำ จำนวน 1 คน(ร้อยละ 1.0)

2.3 ขยะทั่วไป เช่น ห่อพลาสติกใส่ขนม ถุงพลาสติก ซองขนมขบเคี้ยว กล่องนม แก้วพลาสติก กล่องโฟม ซ้อนพลาสติก หลอดดูดน้ำส่วนใหญ่เผา จำนวน 57 คน(ร้อยละ 60.0) รองลงมาเก็บแยกไว้ขาย จำนวน 12 คน(ร้อยละ 12.6) และน้อยที่สุดมี 2 วิธี คือ เก็บไว้ใช้ประโยชน์ในครัวเรือนอื่นๆ (ระบุ) จำนวน 3 คน(ร้อยละ 3.2)

2.4 ขยะอันตราย เช่น ถ่านไฟฉาย แบตเตอรี่ กระป๋องสเปรย์ หลอดไฟ ขวดสารเคมีกำจัดศัตรูพืช ขวดยาฆ่าแมลง ถุงปุ๋ยเคมี ชิ้นส่วนอุปกรณ์อิเล็กทรอนิกส์ส่วนใหญ่เก็บแยกไว้ขาย จำนวน 35 คน(ร้อยละ 36.8) รองลงมากองทิ้งบริเวณบ้าน จำนวน 18 คน(ร้อยละ 18.9) และน้อยที่สุดมี 2 วิธี คือ เก็บไว้ใช้ประโยชน์ในครัวเรือนทิ้งลงแหล่งน้ำ จำนวน 2 คน(ร้อยละ 2.1)

3. ท่านคิดว่าถังรองรับขยะในชุมชนของท่าน มีความเหมาะสมหรือไม่ ซึ่งกลุ่มตัวอย่างส่วนใหญ่คิดว่าไม่เหมาะสม เนื่องจากไม่มีถังรองรับแยกตามประเภทของขยะ จำนวน 50 คน(ร้อยละ 52.6) และรองลงมา กลุ่มตัวอย่างคิดว่ามีความเหมาะสม จำนวน 36 คน(ร้อยละ 37.9) ดังตาราง 4.8

| ข้อคำถาม | จำนวน (คน) | ร้อยละ |
|---|------------|--------|
| 1. ปริมาณขยะมูลฝอยในครัวเรือนของท่าน เป็นขยะประเภทใด (ตอบได้มากกว่า 1 ข้อ) | | |
| 1.1 ขยะอินทรีย์ เช่น เศษอาหาร เศษผัก เศษเปลือกผลไม้ มูลสัตว์ เศษใบไม้ เศษกิ่งไม้ จำนวนเฉลี่ยต่อวัน | | |
| น้อยกว่า 1 กิโลกรัมต่อวัน | 56 | 58.9 |
| 1-2 กิโลกรัมต่อวัน | 33 | 34.7 |
| 2-5 กิโลกรัมต่อวัน | 4 | 4.3 |
| มากกว่า 5 กิโลกรัมต่อวัน | 2 | 2.1 |
| 1.2 ขยะรีไซเคิล เช่น ขวดน้ำพลาสติก กระจงเครื่องดื่ม ขวดแก้ว ฝาอลูมิเนียม เศษเหล็ก เศษแก้ว เศษกระดาษ ก่อ่งกระดาษ ลังกระดาษ จำนวนเฉลี่ยต่อวัน | | |
| น้อยกว่า 5 ชิ้นต่อวัน | 41 | 43.1 |
| 6-10 ชิ้นต่อวัน | 36 | 37.9 |
| 11-20 ชิ้นต่อวัน | 13 | 13.7 |
| มากกว่า 20 ชิ้นต่อวัน | 5 | 5.3 |
| 1.3 ขยะทั่วไป เช่น ห่อพลาสติกใส่ขนม ถุงพลาสติก ซองขนมขบเคี้ยว ก่อ่งนม แก้วพลาสติก ก่อ่งโฟม ซ้อนพลาสติก หลอดดูดน้ำ จำนวนเฉลี่ยต่อวัน | | |
| น้อยกว่า 10 ชิ้นต่อวัน | 62 | 65.2 |
| 11-20 ชิ้นต่อวัน | 26 | 27.4 |
| 20-30 ชิ้นต่อวัน | 4 | 4.2 |
| มากกว่า 30 ชิ้นต่อวัน | 3 | 3.2 |
| 1.4 ขยะอันตราย เช่น ถ่านไฟฉาย แบตเตอรี่ กระจงสเปรย์ หลอดไฟ ขวดสารเคมีกำจัดศัตรูพืช ขวดยาฆ่าแมลง ถุงปุ๋ยเคมี ชิ้นส่วนอุปกรณ์อิเล็กทรอนิกส์ จำนวนเฉลี่ยต่อวัน | | |
| น้อยกว่า 5 ชิ้นต่อสัปดาห์ | 76 | 80.0 |
| 6-10 ชิ้นต่อสัปดาห์ | 14 | 14.7 |
| 11-20 ชิ้นต่อสัปดาห์ | 4 | 4.2 |
| มากกว่า 20 ชิ้นต่อสัปดาห์ | 1 | 1.1 |
| 2. ท่านมีวิธีการจัดการขยะแต่ละประเภทที่เกิดขึ้นในครัวเรือนของท่านโดยวิธีใด | | |
| 2.1 ขยะอินทรีย์ เช่น เศษอาหาร เศษผัก เศษเปลือกผลไม้ มูลสัตว์ เศษใบไม้ เศษกิ่งไม้ | | |
| ฝังกลบ | 19 | 20.1 |
| ทำปุ๋ยหมัก | 7 | 7.4 |

| | | |
|---|----|------|
| เผา | 43 | 45.3 |
| กองทิ้งบริเวณบ้าน | 16 | 16.8 |
| ทิ้งลงถังขยะของอบต. | 4 | 4.2 |
| ทิ้งลงแหล่งน้ำ | 3 | 3.1 |
| อื่นๆ (ระบุ) | 3 | 3.1 |
| 2.2 ขยะรีไซเคิล เช่น ขวดน้ำพลาสติก กระจงเครื่องดื่ม ขวดแก้ว ฝาอลูมิเนียม เศษเหล็ก เศษแก้ว เศษกระดาษ กล่องกระดาษ ลังกระดาษ | | |
| ฝังกลบ | 1 | 1.0 |
| เก็บไว้ใช้ประโยชน์ในครัวเรือน | 3 | 3.3 |
| เก็บแยกไว้ขาย | 70 | 73.7 |
| เผา | 18 | 18.9 |
| ทิ้งลงถังขยะของอบต. | 2 | 2.1 |
| ทิ้งลงแหล่งน้ำ | 1 | 1.0 |
| กองทิ้งบริเวณบ้าน | | |
| อื่นๆ (ระบุ) | | |
| 2.3 ขยะทั่วไป เช่น ท่อพลาสติกใส่ขนม ถุงพลาสติก ขวงขนมขบเคี้ยว กล่องนม แก้วพลาสติก กล่องโฟม ข้อนพลาสติก หลอดดูดน้ำ | | |
| ฝังกลบ | 8 | 8.4 |
| เก็บไว้ใช้ประโยชน์ในครัวเรือน | 3 | 3.2 |
| เก็บแยกไว้ขาย | 12 | 12.6 |
| เผา | 57 | 60.0 |
| ทิ้งลงถังขยะของอบต. | 6 | 6.3 |
| ทิ้งลงแหล่งน้ำ | | |
| กองทิ้งบริเวณบ้าน | 6 | 6.3 |
| อื่นๆ (ระบุ) | 3 | 3.2 |
| 2.4 ขยะอันตราย เช่น ถ่านไฟฉาย แบตเตอรี่ กระจงสเปรย์ หลอดไฟ ขวดสารเคมีกำจัดศัตรูพืช ขวดยาฆ่าแมลง ถุงปุ๋ยเคมี ชิ้นส่วนอุปกรณ์อิเล็กทรอนิกส์ | | |
| ฝังกลบ | 15 | 15.8 |
| เก็บไว้ใช้ประโยชน์ในครัวเรือน | 2 | 2.1 |
| เก็บแยกไว้ขาย | 35 | 36.8 |
| เผา | 7 | 7.4 |
| ทิ้งลงถังขยะของอบต. | 13 | 13.7 |
| ทิ้งลงแหล่งน้ำ | 2 | 2.1 |

| | | |
|---|----|------|
| กองทิ้งบริเวณบ้าน | 18 | 18.9 |
| อื่นๆ (ระบุ) | 3 | 3.2 |
| 3. ท่านคิดว่าถังรองรับขยะในชุมชนของท่าน มีความเหมาะสมหรือไม่ | | |
| เหมาะสม | 36 | 37.9 |
| ไม่เหมาะสม เพราะ (ตอบได้มากกว่า 1 ข้อ) | - | - |
| มีการรั่วซึม | 2 | 2.1 |
| ไม่มีฝาปิดมิดชิด | - | - |
| มีจำนวนและขนาดที่ไม่เพียงพอต่อปริมาณขยะ | 2 | 2.1 |
| ไม่มีถังรองรับแยกตามประเภทของขยะ | 50 | 52.6 |
| อื่นๆ (ระบุ) | 5 | 5.3 |

ส่วนที่ 3 ความรู้ความเข้าใจของประชาชนเกี่ยวกับการจัดการขยะมูลฝอย

พบว่ากลุ่มตัวอย่างมีความรู้ความเข้าใจของประชาชนเกี่ยวกับการจัดการขยะมูลฝอย ส่วนใหญ่ คือ การจัดการขยะมูลฝอยที่มีประสิทธิภาพมากที่สุด คือ การคัดแยกขยะ ณ แหล่งกำเนิดก่อนการทิ้งและขนวน้ำพลาสติกแบบใส สามารถนำมาแปรรูปใช้ใหม่ได้ จำนวน 87 คน(ร้อยละ91.6) รองลงมา คือ การเผาขยะมูลฝอยในที่โล่งแจ้งเป็นอันตรายต่อมนุษย์และสิ่งแวดล้อม จำนวน 82 คน(ร้อยละ 86.3) และน้อยที่สุด คือ ขยะมูลฝอยประเภทถ่านไฟฉาย หลอดไฟเก่า กระป๋องสเปรย์ต่างๆ สามารถทำลายทิ้งได้เอง โดยการนำไปเผาในบริเวณบ้าน จำนวน 34 คน(ร้อยละ 35.8) ดังตาราง 4.9

| ข้อความถาม | จำนวน (N) | ใช่ | ร้อยละ | ไม่ใช่ | ร้อยละ |
|--|--------------|-----|--------|--------|--------|
| 1.ขยะมูลฝอยจำพวกเศษอาหาร เศษผัก เปลือกผลไม้สามารถนำมาทำปุ๋ยหมักได้ | 95 | 69 | 72.6 | 26 | 27.4 |
| 2.ในครัวเรือนควรมีถังขยะขนาดใหญ่ เพื่อรองรับขยะได้ทั้งหมด และสามารถเก็บได้เป็นเวลาหลายวัน เมื่อเต็มแล้วจึงนำไปกำจัด | 95 | 65 | 68.4 | 30 | 31.6 |
| 3.การลดปริมาณขยะมูลฝอย สามารถทำได้โดยนำขยะทุกชนิดที่มีอยู่ในบริเวณบ้านไปทิ้งลงถังขยะ และปล่อยให้เจ้าหน้าที่รัฐเป็นผู้นำไปกำจัด | 95 | 57 | 60.0 | 38 | 40.0 |
| 4.การจัดการขยะมูลฝอยที่มีประสิทธิภาพมากที่สุด คือ การคัดแยกขยะ ณ แหล่งกำเนิดก่อนการทิ้ง | 95 | 87 | 91.6 | 8 | 8.4 |
| 5.การคัดแยกประเภทของขยะ เป็นหน้าที่ของเจ้าหน้าที่หน่วยงานรัฐ ซึ่งไม่เกี่ยวข้องกับ | 95 | 46 | 48.4 | 49 | 51.6 |

| ประชาชนในชุมชน | | | | | | |
|--|----|----|------|----|------|--|
| 6.ขยะมูลฝอยที่ย่อยสลายได้ เช่น เศษอาหาร เศษผัก เปลือกผลไม้ ควรใส่ถุงพลาสติกแล้วนำไปทิ้งร่วมกับขยะทั่วไปในถังขยะของชุมชน | 95 | 64 | 67.4 | 31 | 32.6 | |
| 7.ขยะมูลฝอยประเภทโฟม ถุงพลาสติก จัดเป็นขยะประเภทขยะทั่วไป | 95 | 72 | 75.8 | 23 | 24.2 | |
| 8.ขยะมูลฝอยประเภทโฟม ถุงพลาสติก สามารถกำจัดโดยการเผาได้เองในบริเวณบ้าน เนื่องจากสะดวก และเป็นการช่วยลดปริมาณขยะลงได้อย่างรวดเร็ว | 95 | 71 | 74.7 | 24 | 25.3 | |
| 9.ขวดน้ำพลาสติกแบบใส สามารถนำมาแปรรูปใช้ใหม่ได้ | 95 | 87 | 91.6 | 8 | 8.4 | |
| 10.ถังรองรับขยะมูลฝอยที่ถูกหลักสุขาภิบาลต้องมีฝาปิดมิดชิด ไม่รั่วซึม และสามารถทำความสะอาดได้ง่าย | 95 | 73 | 76.8 | 22 | 23.2 | |
| 11.แบตเตอรี่รถยนต์ หลอดไฟ ถ่านไฟฉายที่หมดอายุแล้ว ไม่ควรนำไปทิ้งร่วมกับขยะประเภทอื่นๆ | 95 | 63 | 66.3 | 32 | 33.7 | |
| 12.การเผาขยะมูลฝอยในที่โล่งแจ้งเป็นอันตรายต่อมนุษย์และสิ่งแวดล้อม | 95 | 82 | 86.3 | 13 | 13.7 | |
| 13.กระดาษที่ใช้แล้วสามารถนำกลับมาทำเป็นกระดาษใช้ใหม่ได้ | 95 | 84 | 88.4 | 11 | 11.6 | |
| 14.เศษแก้วแตกสามารถนำกลับไปหลอมเพื่อทำขวดใหม่ได้ | 95 | 48 | 50.5 | 47 | 49.5 | |
| 15.ขยะมูลฝอยประเภทถ่านไฟฉาย หลอดไฟเก่า กระป๋องสเปรย์ต่างๆ สามารถทำลายทิ้งได้เอง โดยการนำไปเผาในบริเวณบ้าน | 95 | 34 | 35.8 | 61 | 64.2 | |

ส่วนที่ 4 พฤติกรรมการจัดการขยะมูลฝอยของประชาชน

พบว่าพฤติกรรมการจัดการขยะมูลฝอยของประชาชนสามารถอธิบายได้เป็นรายข้อ ดังนี้

1. ด้านการลดการเกิดขยะ ความถี่ในการปฏิบัติตนเกี่ยวกับการจัดการขยะมูลฝอยเป็นการปฏิบัติ บางครั้งในทุกข้อคำถาม ได้แก่ ท่านมีการนำวัสดุที่ยังใช้ได้เช่น กล่องกระดาษ กระดาษหน้าเดียวกลับมาใช้ใหม่ อีกครั้งจำนวน 63 คน(ร้อยละ 66.3) ท่านเลือกใช้สินค้าที่ไม่ต้องใช้ถุงพลาสติกมากเกินไปจนความจำเป็นหรือ เลือกใช้ถุงพลาสติกใบใหญ่ใบเดียวแทนใบเล็กหลาย ๆ ใบ จำนวน 56 คน(ร้อยละ 58.9) ท่านแนะนำให้สมาชิก ในครัวเรือนของท่านใช้สินค้าที่เกิดขยะน้อย จำนวน 61 คน(ร้อยละ 64.2) ท่านพยายามเลี่ยงการใช้ ถุงพลาสติกและการใช้กล่องโฟม จำนวน 53 คน(ร้อยละ 55.8) ท่านแนะนำให้เพื่อนบ้านของท่านช่วยกันลด การเกิดขยะ จำนวน 63 คน(ร้อยละ 66.3) และท่านใช้ถุงผ้าหรือตะกร้าหรือถุงพลาสติกใบเก่าไปจ่ายตลาด 50 คน(ร้อยละ 52.6)

2. ด้านการคัดแยกขยะ ความถี่ในการปฏิบัติตนเกี่ยวกับการจัดการขยะมูลฝอยส่วนใหญ่ปฏิบัติทุกครั้ง ได้แก่ ครอบครัวท่านมีการคัดแยกขยะเปียกและขยะแห้งออกจากกัน จำนวน 50 คน(ร้อยละ 52.6) ท่านคัด แยกขยะประเภทกระป๋องสี ขวดยาฆ่าหญ้าฆ่าแมลง แบตเตอรี่ ถ่านไฟฉายออกจากขยะทั่วไป จำนวน 52 คน(ร้อยละ 54.7) และครอบครัวของท่านมีการคัดแยกขยะที่ขายได้ เช่นกระดาษ ขวดแก้ว เศษเหล็ก ออกจาก ขยะทั่วไปจำนวน 55 คน(ร้อยละ 57.9)

และปฏิบัติบางครั้ง คือ มีการคัดแยกขยะที่มีการปนเปื้อนของเลือด เสมหะผู้ป่วย อูจจาระ เช่น ผ้าอนามัยใช้แล้ว ผ้าอ้อมสำเร็จรูปเด็กใช้แล้ว ออกจากขยะทั่วไปก่อนทิ้งลงถังขยะ จำนวน 44 คน(ร้อยละ 46.3)

3. ด้านการเก็บรวบรวม/การนำกลับมาใช้ประโยชน์ ความถี่ในการปฏิบัติตนเกี่ยวกับการจัดการขยะ มูลฝอยส่วนใหญ่ปฏิบัติบางครั้ง ได้แก่ การนำขวดน้ำพลาสติกหรือขวดแก้วมาใช้ประโยชน์ใหม่ จำนวน 56 คน (ร้อยละ 58.9) ครอบครัวของท่านมีการนำขยะเปียก เช่น เศษอาหาร เศษผัก เศษเปลือกผลไม้ไปทำปุ๋ยหมัก จำนวน 42 คน(ร้อยละ 44.2) ครอบครัวของท่านมีการนำเศษวัชพืช เศษไม้ ใบไม้ไปทำปุ๋ยหมักแทนการเผา จำนวน 38 คน(ร้อยละ 40.0)

และปฏิบัติทุกครั้ง ได้แก่ ครอบครัวท่านมีการเก็บถุงพลาสติกที่ยังใช้งานได้นำกลับมาใช้ใหม่ จำนวน 42 คน(ร้อยละ 44.2) และครอบครัวของท่านมีการนำขยะที่สามารถขายได้ไปขายให้เกิดมูลค่าเป็นตัวเงินหรือ สิ่งของ จำนวน 59 คน(ร้อยละ 62.1)

4. ด้านการกำจัดขยะ ความถี่ในการปฏิบัติตนเกี่ยวกับการจัดการขยะมูลฝอยส่วนใหญ่ปฏิบัติบางครั้ง ได้แก่ ท่านทิ้งขยะลงถังขยะที่ทางอบต.จัดไว้ให้ทุกครั้ง จำนวน 42 คน(ร้อยละ 44.2) ขยะที่ย่อยสลายได้ เช่น เศษผัก เศษเปลือกผลไม้ ท่านกำจัดโดยการทิ้งไว้บริเวณบ้าน เพื่อปล่อยให้ย่อยสลายเอง จำนวน 59 คน(ร้อยละ 62.1) ขยะที่เหลือจากการคัดแยกถูกนำไปทิ้งในถังขยะที่มีฝาปิดรอการกำจัดที่ถูกต้อง จำนวน 45 คน(ร้อยละ 47.4) และปฏิบัติทุกครั้ง คือ กำจัดขยะเศษใบไม้ กิ่งไม้โดยการเผาทิ้งบริเวณบ้าน จำนวน 44 คน(ร้อยละ 46.3) ดังตาราง 4.10

| การปฏิบัติตนเกี่ยวกับการจัดการขยะมูลฝอย | จำนวน (N) | ปฏิบัติ ทุกครั้ง | ความถี่ในการปฏิบัติ | | | | | ส่วน เบี่ยงเบน มาตรฐาน (SD) |
|---|-----------|------------------|---------------------|------------------|--------|----------------|--------|-----------------------------|
| | | | ร้อยละ | ปฏิบัติ บางครั้ง | ร้อยละ | ไม่เคย ปฏิบัติ | ร้อยละ | |
| 1. ด้านการลดการเกิดขยะ | | | | | | | | |
| 1.1 ท่านมีการนำวัสดุที่ยังใช้ได้เช่น กล่องกระดาษ กระดาษหน้าเดียวกลับมาใช้ใหม่อีกครั้ง | 95 | 26 | 27.4 | 63 | 66.3 | 6 | 6.3 | .54 |
| 1.2 ท่านเลือกใช้สินค้าที่ไม่ต้องใช้ถุงพลาสติกมากเกินไป ความจำเป็นหรือเลือกใช้ถุงพลาสติกใบใหญ่ใบเดียว แทนใบเล็กหลาย ๆ ใบ | 95 | 36 | 37.9 | 56 | 58.9 | 3 | 3.2 | .54 |
| 1.3 ท่านแนะนำให้สมาชิกในครัวเรือนของท่านใช้สินค้าที่เกิดขยะน้อย | 95 | 30 | 31.6 | 61 | 64.2 | 4 | 4.2 | .53 |
| 1.4 ท่านพยายามเลี่ยงการใช้ถุงพลาสติกและการใช้กล่องโฟม | 95 | 31 | 32.6 | 53 | 55.8 | 11 | 11.6 | .63 |
| 1.5 ท่านแนะนำให้เพื่อนบ้านของท่านช่วยกันลดการเกิดขยะ | 95 | 21 | 22.1 | 63 | 66.3 | 11 | 11.6 | .57 |
| 1.6 ท่านใช้ถุงผ้าหรือตะกร้าหรือถุงพลาสติกใบเก่าไปจ่ายตลาด | 95 | 26 | 27.4 | 50 | 52.6 | 19 | 20.0 | .69 |
| 2. ด้านการคัดแยกขยะ | | | | | | | | |
| 2.1 ครอบครัวท่านมีการคัดแยกขยะเปียกและขยะแห้งออกจากกัน | 95 | 50 | 52.6 | 37 | 38.9 | 8 | 8.4 | .65 |
| 2.2 ท่านคัดแยกขยะประเภทกระป๋องสี ขวดยา | 95 | 52 | 54.7 | 39 | 41.1 | 4 | 4.2 | .58 |

| การปฏิบัติตนเกี่ยวกับการจัดการขยะมูลฝอย | จำนวน (N) | ปฏิบัติ ทุกครั้ง | ความถี่ในการปฏิบัติ | | | | ส่วน เบี่ยงเบน มาตรฐาน (SD) | |
|---|-----------|------------------|---------------------|------------------|--------|----------------|-----------------------------|--------|
| | | | ร้อยละ | ปฏิบัติ บางครั้ง | ร้อยละ | ไม่เคย ปฏิบัติ | | ร้อยละ |
| ฆ่า หนู ยา ฆ่า แมลง แบคทีเรีย ถ่านไฟฉายออก จากขยะทั่วไป | | | | | | | | |
| 2.3 ครอบครัวของท่านมี การคัดแยกขยะที่ขายได้ เช่นกระดาษ ขวดแก้ว เศษ เหล็ก ออกจากขยะทั่วไป | 95 | 55 | 57.9 | 36 | 37.9 | 4 | 4.2 | .58 |
| 2.4 ท่านมีการคัดแยกขยะ ที่มีการปนเปื้อนของเลือด เสมหะผู้ป่วย อุจจาระ เช่น ผ้าอนามัยใช้แล้ว ผ้าอ้อม สำเร็จรูปเด็กใช้แล้ว ออก จากขยะทั่วไปก่อนทิ้งลงถัง ขยะ | 95 | 41 | 43.2 | 44 | 46.3 | 10 | 10.5 | .66 |
| 3. ด้านการเก็บรวบรวม/การนำกลับมาใช้ประโยชน์ | | | | | | | | |
| 3.1 ครอบครัวท่านมีการ เก็บถุงพลาสติกที่ยังใช้งาน ได้นำกลับมาใช้ใหม่ | 95 | 42 | 44.2 | 40 | 42.1 | 13 | 13.7 | .70 |
| 3.2 มีการนำขวดน้ำ พลาสติกหรือขวดแก้วมา ใช้ประโยชน์ใหม่ | 95 | 32 | 33.7 | 56 | 58.9 | 7 | 7.4 | .59 |
| 3.3 ครอบครัวของท่านมี การนำขยะเปียก เช่น เศษ อาหาร เศษผัก เศษเปลือกผลไม้ไปทำปุ๋ย หมัก | 95 | 21 | 22.1 | 42 | 44.2 | 32 | 33.7 | .74 |
| 3.4 ครอบครัวของท่านมี การนำเศษวัชพืช เศษไม้ | 95 | 24 | 25.3 | 38 | 40.0 | 33 | 34.7 | .77 |

| การปฏิบัติตนเกี่ยวกับการจัดการขยะมูลฝอย | จำนวน (N) | ปฏิบัติ ทุกครั้ง | ความถี่ในการปฏิบัติ | | | | ส่วน เบี่ยงเบน มาตรฐาน (SD) | |
|---|-----------|------------------|---------------------|------------------|--------|----------------|-----------------------------|--------|
| | | | ร้อยละ | ปฏิบัติ บางครั้ง | ร้อยละ | ไม่เคย ปฏิบัติ | | ร้อยละ |
| ไปไม่ไปทำปุ๋ยหมักแทน.56 การเผา | | | | | | | | |
| 3.5 ครอบครัวของท่านมี การนำขยะที่สามารถขาย ได้ไปขายให้เกิดมูลค่าเป็น ตัวเงินหรือสิ่งของ | 95 | 59 | 62.1 | 33 | 34.7 | 3 | 3.2 | .56 |
| 4. ด้านการกำจัดขยะ | | | | | | | | |
| 4.1 ท่านทิ้งขยะลงถังขยะ ที่ทางอบต.จัดไว้ให้ทุกครั้ง | 95 | 23 | 24.2 | 42 | 44.2 | 30 | 31.6 | .75 |
| 4.2 ขยะที่ย่อยสลายได้ เช่น เศษผัก เศษเปลือก ผลไม้ ท่านกำจัดโดยการ ทิ้งไว้บริเวณบ้าน เพื่อ ปล่อยให้ย่อยสลายเอง | 95 | 26 | 27.4 | 59 | 62.1 | 10 | 10.5 | .60 |
| 4.3 ขยะที่เหลือจากการคัด แยกถูกนำไปทิ้งในถังขยะที่ มีฝาปิด รอการกำจัดที่ ถูกต้อง | 95 | 30 | 31.6 | 45 | 47.4 | 20 | 21.0 | .72 |
| 4.4 ท่านกำจัดขยะเศษ ใบไม้ กิ่งไม้โดยการเผาทิ้ง บริเวณบ้าน | 95 | 44 | 46.3 | 39 | 41.1 | 12 | 12.6 | .69 |

ส่วนที่ 5 กฎระเบียบ ข้อบังคับของชุมชนด้านการจัดการขยะ

พบว่าชุมชนมีกฎระเบียบ ข้อบังคับด้านการจัดการขยะส่วนใหญ่ คือ ชุมชนของท่านมีกฎระเบียบห้ามทิ้งขยะมูลฝอยในที่หรือทางสาธารณะ เช่น ถนนตรอกซอยแม่น้ำ ลำคลองสระน้ำ เป็นต้น นอกจากสถานที่ซึ่งอบต.ได้จัดไว้ให้ จำนวน 70 คน(ร้อยละ 73.7) รองลงมา คือ ชุมชนของท่านมีการวางกฎระเบียบเกี่ยวกับการคัดแยกขยะก่อนการทิ้ง จำนวน 58 คน(ร้อยละ 61.1) และน้อยที่สุด คือ ชุมชนของท่านมีการเก็บค่าธรรมเนียมการจัดเก็บขยะของแต่ละครัวเรือน จำนวน 18 คน(ร้อยละ 18.9) ดังตาราง 4.11

| กฎระเบียบ ข้อบังคับของชุมชน | จำนวน (N) | มี | ร้อยละ | ไม่มี | ร้อยละ |
|---|--------------|----|--------|-------|--------|
| 1. ชุมชนของท่านมีกฎข้อห้ามเกี่ยวกับการเผาขยะในที่โล่งแจ้ง | 95 | 56 | 58.9 | 39 | 41.1 |
| 2. ชุมชนของท่านมีการวางกฎระเบียบเกี่ยวกับการคัดแยกขยะก่อนการทิ้ง | 95 | 58 | 61.1 | 37 | 38.9 |
| 3. ชุมชนของท่านมีกฎระเบียบห้ามทิ้งขยะมูลฝอยในที่หรือทางสาธารณะ เช่น ถนนตรอกซอยแม่น้ำ ลำคลองสระน้ำ เป็นต้น นอกจากสถานที่ซึ่งอบต.ได้จัดไว้ให้ | 95 | 70 | 73.7 | 25 | 26.3 |
| 4. ชุมชนของท่านมีการเก็บค่าธรรมเนียมการจัดเก็บขยะของแต่ละครัวเรือน | 95 | 18 | 18.9 | 77 | 81.1 |
| 5. ชุมชนของท่านมีการกำหนดอัตราค่าปรับสำหรับผู้ทิ้งละเมิดกฎข้อห้ามต่างๆ ของการจัดการขยะ | 95 | 35 | 36.8 | 60 | 63.2 |

ส่วนที่ 6 การมีส่วนร่วมของประชาชนต่อการจัดการขยะมูลฝอยร่วมกับองค์การบริหารส่วนตำบล

การมีส่วนร่วมของประชาชนต่อการจัดการขยะมูลฝอยร่วมกับองค์การบริหารส่วนตำบลสามารถแสดงร้อยละความถี่ได้ตามรายชื่อได้ ดังนี้

1. ด้านการมีส่วนร่วมในการค้นหาปัญหาและสาเหตุ มีความถี่อยู่ในระดับปานกลางทั้งหมด ได้แก่ ท่านเข้าร่วมการประชุมประชาคมเพื่อเสนอปัญหาและความต้องการจัดการขยะมูลฝอยของชุมชนร่วมกับ อบต. จำนวน 37 คน(ร้อยละ 38.9) ท่านมีส่วนร่วมวิเคราะห์ปัญหาและความต้องการของประชาชนในชุมชนเพื่อจัดทำโครงการ/กิจกรรมการจัดการขยะมูลฝอย จำนวน 45 คน(ร้อยละ 47.4) และท่านมีส่วนร่วมในการจัดลำดับความสำคัญของความต้องการแก้ไขปัญหาขยะของชุมชนร่วมกับอบต. จำนวน 34 คน(ร้อยละ 35.8)
2. ด้านการมีส่วนร่วมในการวางแผน มีความถี่อยู่ในระดับปานกลางทั้งหมด ได้แก่ ท่านมีส่วนร่วมในการได้รับรู้ข้อมูลข่าวสารและเสนอแนะแนวทางการบริหารจัดการขยะแบบครบวงจรของ อบต. จำนวน 36 คน(ร้อยละ 37.9) ท่านมีส่วนร่วมในการจัดทำนโยบาย/มาตรการเกี่ยวกับการรักษาความสะอาดในชุมชน จำนวน 39 คน(ร้อยละ 41.0) ท่านมีส่วนร่วมในการวางแผนงาน/โครงการเพื่อแก้ไขปัญหาขยะมูลฝอยที่เกิดขึ้นในชุมชน จำนวน 34 คน(ร้อยละ 35.8) ท่านมีส่วนร่วมในการกำหนดวิธีการและแนวทางการดำเนินงานเพื่อแก้ไขปัญหาขยะมูลฝอยที่เกิดขึ้น ในชุมชน จำนวน 39 คน(ร้อยละ 41.0) และท่านมีส่วนร่วมในการเสนอแนวทางเพื่อการใช้แหล่งทรัพยากรในชุมชนมาจัดการปัญหาขยะมูลฝอย เช่น เสนอที่ดินเพื่อทิ้งขยะชุมชน จำนวน 38 คน(ร้อยละ 40.0)
3. ด้านการมีส่วนร่วมในการปฏิบัติ ส่วนใหญ่ความถี่อยู่ในระดับปานกลาง ได้แก่ ท่านมีส่วนร่วมปฏิบัติกิจกรรมของ อบต.ในการรณรงค์และร่วมเก็บขยะมูลฝอยในชุมชน จำนวน 38 คน(ร้อยละ 38.9) ท่านมีส่วน

ร่วมคัดแยกประเภทขยะเช่น เศษกระดาษพลาสติกขวดแก้ว หรือขยะมีพิษ ก่อนนำไปทิ้งลงถังขยะของ อบต. จำนวน 31 คน(ร้อยละ 32.6) ท่านมีส่วนร่วมใช้ถุงผ้า ปิ่นโต หรือตะกร้า มาซื้อสินค้าเพื่อลดการใช้ถุงพลาสติก และกล่องโฟม จำนวน 31 คน(ร้อยละ 32.6) ท่านมีส่วนร่วมนำขยะมูลฝอยในครัวเรือนมาทำเป็นปุ๋ยหมัก หรือน้ำหมักจุลินทรีย์ชีวภาพ หรือการใช้ประโยชน์อื่นๆ จากขยะ จำนวน 29 คน(ร้อยละ 30.5) ท่านมีส่วนร่วมเสียค่าธรรมเนียมให้แก่ อบต. ในการบริหารจัดการจัดเก็บขยะมูลฝอย จำนวน 22 คน(ร้อยละ 23.2) ท่านมีส่วนร่วมในการลดขยะมูลฝอย เช่น ขวดพลาสติก ขวดแก้ว หรือถุงพลาสติกที่ใช้แล้วนำกลับมาใช้ใหม่ จำนวน 33 คน(ร้อยละ 34.7) และท่านมีส่วนร่วมในการนำขยะมูลฝอยจากครัวเรือนมาทิ้งลงถังขยะของอบต. จำนวน 26 คน(ร้อยละ 27.4)

มีความถี่อยู่ในระดับมากที่สุด ได้แก่ ท่านมีส่วนร่วมในการคัดแยกขยะมูลฝอยในครัวเรือนแล้วนำไปขายเพื่อเพิ่มรายได้ จำนวน 33 คน(ร้อยละ 34.7)

และมีความถี่อยู่ในระดับมาก ได้แก่ ท่านมีส่วนร่วมซื้อผลิตภัณฑ์ชนิดเติมแบบถุงพลาสติกมาใช้ แทนการซื้อผลิตภัณฑ์แบบขวด ทำให้ลดรายจ่าย เช่น น้ำยาปรับผ้านุ่ม จำนวน 44 คน(ร้อยละ 46.3) และท่านมีส่วนร่วมไม่ทิ้งขยะลงลำคลองหรือใต้ถุนบ้านทำให้ลำคลองสะอาด จำนวน 36 คน(ร้อยละ 37.9)

4. ด้านการรับผลประโยชน์จากการแก้ไขปัญหาขยะชุมชน ส่วนใหญ่ความถี่อยู่ในระดับมาก ได้แก่ มีการจัดการปัญหาขยะมูลฝอยของอบต.แล้ว ทำให้ท่านได้รับประโยชน์และความสะดวกสบายในการดูแลเรื่องสถานะแวดล้อมของชุมชนมีความสะอาด งามตา ไม่มีปัญหากลิ่นการเผาขยะ กลิ่นขยะรบกวน ขยะไม่อุดตันท่อระบายน้ำ ตลอดจนไม่ทำให้แม่น้ำลำคลองเน่าเหม็น ตื้นเขิน เป็นต้น จำนวน 31 คน(ร้อยละ 32.6) และมีการคัดแยกขยะก่อนทิ้งลงถังขยะประเภทต่าง ๆ ของอบต. แล้วทำให้ท่านมีรายได้จากการขายขยะรีไซเคิล เช่น ขวดน้ำพลาสติก กระดาษ ขวดแก้ว เป็นต้น จำนวน 45 คน(ร้อยละ 47.4)

และอยู่ในระดับปานกลาง ได้แก่ เมื่อท่านมีการคัดแยกขยะก่อนทิ้งลงถังขยะประเภทต่าง ๆ ของอบต. แล้วทำให้ท่านสามารถได้วัตถุดิบจากขยะมาใช้ประโยชน์ในการลดค่าใช้จ่ายหรือเพิ่มรายได้ให้ครอบครัวได้ เช่น นำมาทำปุ๋ย ทำแก๊สชีวภาพ ทำถ่าน ทำกระเป่า เป็นต้น จำนวน 33 คน(ร้อยละ 34.7)

5. ด้านการประเมินผลการปฏิบัติงาน ส่วนใหญ่ความถี่อยู่ในระดับปานกลาง ได้แก่ มีส่วนร่วมในการตอบแบบประเมินผลการปฏิบัติงานพนักงานรักษาความสะอาดของอบต. จำนวน 35 คน(ร้อยละ 36.8) ร่วมแสดงความคิดเห็นหรือเสนอแนะในการจัดการขยะมูลฝอยให้อบต.ทราบ จำนวน 30 คน(ร้อยละ 31.6) มีส่วนร่วมในการแจ้งให้ อบต. ทราบ เมื่อพบถังขยะชำรุด หรือไม่เพียงพอต่อการใช้งาน จำนวน 24 คน(ร้อยละ 25.3) และมีส่วนร่วมในการตรวจสอบรายได้จากการจัดเก็บค่าธรรมเนียมขยะมูลฝอยของอบต. จำนวน 24 คน(ร้อยละ 25.2)

และอยู่ในระดับมาก ได้แก่ มีส่วนร่วมประเมินผล การเก็บ ขนส่ง ลำเลียงและการกำจัดขยะมูลฝอยของรถเก็บขยะอบต. จำนวน 23 คน(ร้อยละ 24.2) ดังตาราง 4.12

| ประเด็น | ระดับการมีส่วนร่วม | | | | | | | | | | | | | |
|--|--------------------|---------------|--------|-----|--------|-------------|--------|------|--------|----------------|--------|------------|--------|--------------------------------------|
| | จำนวน (N) | มาก ที่สุด | ร้อยละ | มาก | ร้อยละ | ปาน กลาง | ร้อยละ | น้อย | ร้อยละ | น้อย ที่สุด | ร้อยละ | ไม่ เคย | ร้อยละ | ส่วน เบี่ยงเบน มาตรฐาน (SD) |
| 1 ด้านการมีส่วนร่วมในการค้นหาปัญหาและสาเหตุ | | | | | | | | | | | | | | |
| 1.1 ท่านเข้าร่วมการประชุมประชาคมเพื่อเสนอปัญหาและความต้องการจัดการขยะมูลฝอยของชุมชนร่วมกับ อบต. | 95 | 11 | 11.6 | 23 | 24.2 | 37 | 38.9 | 13 | 13.7 | 3 | 3.2 | 8 | 8.4 | 1.32 |
| 1.2 ท่านมีส่วนร่วมวิเคราะห์ปัญหาและความต้องการของประชาชนในชุมชนเพื่อจัดทำโครงการ/กิจกรรมการจัดการขยะมูลฝอย | 95 | 7 | 7.4 | 26 | 27.4 | 45 | 47.4 | 6 | 6.3 | 1 | 1.0 | 10 | 10.5 | 1.28 |
| 1.3 ท่านมีส่วนร่วมในการจัดลำดับความสำคัญของความต้องการแก้ไขปัญหาขยะของชุมชนร่วมกับ อบต. | 95 | 7 | 7.4 | 32 | 33.7 | 34 | 35.8 | 11 | 11.6 | 2 | 2.0 | 9 | 9.5 | 1.3 |
| 2 ด้านการมีส่วนร่วมในการวางแผน | | | | | | | | | | | | | | |
| 2.1 ท่านมีส่วนร่วมในการได้รับรู้ข้อมูลข่าวสารและเสนอแนะแนวทางการบริหารจัดการขยะแบบครบวงจรของ อบต. | 95 | 14 | 14.7 | 27 | 28.4 | 36 | 37.9 | 10 | 10.5 | 1 | 1.1 | 7 | 7.4 | 1.28 |
| 2.2 ท่านมีส่วนร่วมในการจัดทำนโยบาย/ | 95 | 13 | 13.7 | 26 | 27.4 | 39 | 41.0 | 9 | 9.5 | 4 | 4.2 | 4 | 4.2 | 1.91 |

| ประเด็น | ระดับการมีส่วนร่วม | | | | | | | | | | | | | |
|---|--------------------|---------------|--------|-----|--------|-------------|--------|------|--------|----------------|--------|------------|--------|--------------------------------------|
| | จำนวน (N) | มาก ที่สุด | ร้อยละ | มาก | ร้อยละ | ปาน กลาง | ร้อยละ | น้อย | ร้อยละ | น้อย ที่สุด | ร้อยละ | ไม่ เคย | ร้อยละ | ส่วน เบี่ยงเบน มาตรฐาน (SD) |
| มาตรการเกี่ยวกับการรักษาความสะอาดใน ชุมชน | | | | | | | | | | | | | | |
| 2.3 ท่านมีส่วนร่วมในการวางแผนงาน/ โครงการเพื่อแก้ไขปัญหาขยะมูลฝอยที่เกิดขึ้น ในชุมชน | 95 | 17 | 17.9 | 20 | 21.0 | 34 | 35.8 | 13 | 13.7 | 6 | 6.3 | 5 | 5.3 | .37 |
| 2.4 ท่านมีส่วนร่วมในการกำหนดวิธีการและ แนวทางการดำเนินงานเพื่อแก้ไขปัญหาขยะมูล ฝอยที่เกิดขึ้นในชุมชน | 95 | 13 | 13.7 | 22 | 23.2 | 39 | 41.0 | 11 | 11.6 | 4 | 4.2 | 6 | 6.3 | .27 |
| 2.5 ท่านมีส่วนร่วมในการเสนอแนะทางเพื่อการ ใช้แหล่งทรัพยากรในชุมชนมาจัดการปัญหา ขยะมูลฝอย เช่น เสนอที่ดินเพื่อทิ้งขยะชุมชน | 95 | 13 | 13.7 | 15 | 15.8 | 38 | 40.0 | 17 | 17.9 | 5 | 5.3 | 7 | 7.43 | .33 |
| 3. ด้านการมีส่วนร่วมในการปฏิบัติ | | | | | | | | | | | | | | |
| 3.1 ท่านมีส่วนร่วมปฏิบัติกิจกรรมของ อบต.ใน การรณรงค์และร่วมเก็บขยะมูลฝอยในชุมชน | 95 | 14 | 14.7 | 22 | 23.2 | 38 | 38.9 | 15 | 15.8 | 1 | 1.1 | 6 | 6.3 | .24 |
| 3.2 ท่านมีส่วนร่วมคัดแยกประเภทขยะเช่น เศษกระดาษพลาสติกขวดแก้ว หรือขยะมีพิษ | 95 | 14 | 14.7 | 26 | 27.4 | 31 | 32.6 | 15 | 15.8 | 6 | 6.3 | 3 | 3.2 | .24 |

| ประเด็น | ระดับการมีส่วนร่วม | | | | | | | | | | | | | | ส่วน เบี่ยงเบน มาตรฐาน (SD) |
|--|--------------------|---------------|--------|-----|--------|-------------|--------|------|--------|----------------|--------|------------|--------|-----|--------------------------------------|
| | จำนวน (N) | มาก ที่สุด | ร้อยละ | มาก | ร้อยละ | ปาน กลาง | ร้อยละ | น้อย | ร้อยละ | น้อย ที่สุด | ร้อยละ | ไม่ เคย | ร้อยละ | | |
| ก่อนนำไปทิ้งลงถังขยะของ อบต..70 | | | | | | | | | | | | | | | |
| 3.3 ท่านมีส่วนร่วมใช้ถุงผ้า ปิ่นโต หรือตะกร้า มาซื้อสินค้าเพื่อลดการใช้ถุงพลาสติกและกล่อง โฟม | 95 | 11 | 11.6 | 27 | 28.4 | 31 | 32.6 | 19 | 20.0 | 3 | 3.2 | 4 | 4.2 | .20 | |
| 3.4 ท่านมีส่วนร่วมนำขยะมูลฝอยในครัวเรือน มาทำเป็นปุ๋ยหมัก หรือน้ำหมักจุลินทรีย์ชีวภาพ หรือการใช้ประโยชน์อื่นๆ จากขยะ | 95 | 8 | 8.4 | 20 | 21.1 | 29 | 30.5 | 27 | 28.4 | 7 | 7.4 | 4 | 4.2 | .22 | |
| 3.5 ท่านมีส่วนร่วมเสียค่าธรรมเนียมให้แก่ อบต. ในการบริหารจัดการจัดเก็บขยะมูลฝอย | 95 | 11 | 11.6 | 14 | 14.7 | 22 | 23.2 | 10 | 10.5 | 4 | 4.2 | 34 | 35.8 | .83 | |
| 3.6 ท่านมีส่วนร่วมในการลดขยะมูลฝอย เช่น ขวดพลาสติก ขวดแก้ว หรือถุงพลาสติกที่ใช้ แล้วนำกลับมาใช้ใหม่ | 95 | 17 | 17.9 | 29 | 30.5 | 33 | 34.7 | 9 | 9.5 | 4 | 4.2 | 3 | 3.2 | .20 | |
| 3.7 ท่านมีส่วนร่วมในการนำขยะมูลฝอยจาก ครัวเรือนมาทิ้งลงถังขยะของ อบต. | 95 | 10 | 10.4 | 17 | 17.9 | 26 | 27.4 | 7 | 7.4 | 7 | 7.4 | 28 | 29.5 | .77 | |
| 3.8 ท่านมีส่วนร่วมซื้อผลิตภัณฑ์ชนิดเติมแบบ ถุงพลาสติกมาใช้ แทนการซื้อผลิตภัณฑ์แบบ | 95 | 14 | 14.7 | 44 | 46.3 | 19 | 20.0 | 16 | 16.8 | 2 | 2.2 | - | - | 1.0 | |

| ประเด็น | ระดับการมีส่วนร่วม | | | | | | | | | | | | | |
|---|--------------------|---------------|--------|-----|--------|-------------|--------|------|--------|----------------|--------|------------|--------|--------------------------------------|
| | จำนวน (N) | มาก ที่สุด | ร้อยละ | มาก | ร้อยละ | ปาน กลาง | ร้อยละ | น้อย | ร้อยละ | น้อย ที่สุด | ร้อยละ | ไม่ เคย | ร้อยละ | ส่วน เบี่ยงเบน มาตรฐาน (SD) |
| ขวด ทำให้ลดรายจ่าย เช่น น้ำยาปรับผ้านุ่ม | | | | | | | | | | | | | | |
| 3.9 ท่านมีส่วนร่วมในการคัดแยกขยะมูลฝอยใน ครัวเรือนแล้วนำไปขายเพื่อเพิ่มรายได้ | 95 | 33 | 34.7 | 24 | 25.3 | 27 | 28.4 | 7 | 7.4 | 1 | 1.0 | 3 | 3.2 | .21 |
| 3.10 ท่านมีส่วนร่วมไม่ทิ้งขยะลงลำคลองหรือ ใต้ถุนบ้านทำให้ลำคลองสะอาด | 95 | 29 | 30.5 | 36 | 37.9 | 21 | 22.1 | 3 | 3.2 | 1 | 1.0 | 5 | 5.3 | .24 |
| 4. ด้านการรับผลประโยชน์จากการแก้ไขปัญหาขยะชุมชน | | | | | | | | | | | | | | |
| 4.1 หลังจากมีการจัดการปัญหาขยะมูลฝอย ของอบต.แล้ว ทำให้ท่านได้รับประโยชน์และ ความสะดวกสบายในการดูแลเรื่องสภาวะ แวดล้อมของชุมชนมีความสะอาด งามตา ไม่มี ปัญหากลิ่นการเผาขยะ กลิ่นขยะรบกวน ขยะ ไม่อุดตันท่อระบายน้ำ ตลอดจนไม่ทำให้แม่น้ำ ลำคลองเน่าเหม็น ตื่นเขิน เป็นต้น | 95 | 21 | 22.2 | 31 | 32.6 | 29 | 30.5 | 6 | 6.3 | 2 | 2.1 | 6 | 6.3 | .31 |
| 4.2 เมื่อท่านมีการคัดแยกขยะก่อนทิ้งลงถังขยะ ประเภทต่าง ๆ ของอบต. แล้วทำให้ท่านมี รายได้จากการขายขยะ | 95 | 16 | 16.8 | 45 | 47.4 | 26 | 27.4 | 6 | 6.4 | 1 | 1.1 | 1 | 1.1 | .93 |

| ประเด็น | ระดับการมีส่วนร่วม | | | | | | | | | | | | | |
|--|--------------------|---------------|--------|-----|--------|-------------|--------|------|--------|----------------|--------|------------|--------|--------------------------------------|
| | จำนวน (N) | มาก ที่สุด | ร้อยละ | มาก | ร้อยละ | ปาน กลาง | ร้อยละ | น้อย | ร้อยละ | น้อย ที่สุด | ร้อยละ | ไม่ เคย | ร้อยละ | ส่วน เบี่ยงเบน มาตรฐาน (SD) |
| รีไซเคิล เช่น ขวดน้ำพลาสติก กระดาษ ขวด แก้ว เป็นต้น | | | | | | | | | | | | | | |
| 4.3 เมื่อท่านมีการคัดแยกขยะก่อนทิ้งลงถังขยะ ประเภทต่าง ๆ ของอบต. แล้วทำให้ท่าน สามารถได้วัสดุดีบจากขยะมาใช้ประโยชน์ใน การลดค่าใช้จ่ายหรือเพิ่มรายได้ให้ครอบครัวได้ เช่น นำมาทำปุ๋ย ทำแก๊สชีวภาพ ทำถ่าน ทำ กระเป่า เป็นต้น | 95 | 16 | 16.8 | 26 | 27.5 | 33 | 34.7 | 16 | 16.8 | 2 | 2.1 | 2 | 2.1 | .13 |
| 5. ด้านการประเมินผลการปฏิบัติงาน | | | | | | | | | | | | | | |
| 5.1 ท่านมีส่วนร่วมในการตอบแบบประเมินผล การปฏิบัติงานพนักงานรักษาความสะอาดของ อบต. | 95 | 7 | 7.4 | 27 | 28.4 | 35 | 36.8 | 11 | 11.6 | 7 | 7.4 | 8 | 8.4 | .33 |
| 5.2 ท่านมีส่วนร่วมประเมินผล การเก็บ ขนส่ง ลำเลียงและ การกำจัดขยะมูลฝอยของรถเก็บขยะ อบต. | 95 | 5 | 5.3 | 23 | 24.2 | 21 | 22.1 | 13 | 13.7 | 10 | 10.5 | 23 | 24.2 | .64 |
| 5.3 ท่านร่วมแสดงความคิดเห็นหรือเสนอแนะ | 95 | 9 | 9.4 | 24 | 25.3 | 30 | 31.6 | 6 | 6.3 | 13 | 13.7 | 13 | 13.7 | .55 |

| ประเด็น | ระดับการมีส่วนร่วม | | | | | | | | | | | | | |
|---|--------------------|---------------|--------|-----|--------|-------------|--------|------|--------|----------------|--------|------------|--------|--------------------------------------|
| | จำนวน (N) | มาก ที่สุด | ร้อยละ | มาก | ร้อยละ | ปาน กลาง | ร้อยละ | น้อย | ร้อยละ | น้อย ที่สุด | ร้อยละ | ไม่ เคย | ร้อยละ | ส่วน เบี่ยงเบน มาตรฐาน (SD) |
| ในการจัดการขยะมูลฝอย ให้ อบต. ทราบ | | | | | | | | | | | | | | |
| 5.4 ท่านมีส่วนร่วมในการแจ้งให้ อบต. ทราบ เมื่อพบถังขยะชำรุด หรือไม่เพียงพอต่อการใช้ งาน | 95 | 9 | 9.5 | 19 | 20.0 | 24 | 25.3 | 8 | 8.4 | 9 | 9.5 | 26 | 27.3 | .74 |
| 5.5 ท่านมีส่วนร่วมในการตรวจสอบรายได้จาก การจัดเก็บค่าธรรมเนียมขยะมูลฝอยของ อบต. | 95 | 9 | 9.5 | 15 | 15.8 | 24 | 25.2 | 11 | 11.6 | 3 | 3.2 | 33 | 34.7 | .78 |

ส่วนที่ 7 ความต้องการจัดการขยะมูลฝอย

พบว่า ร้อยละความต้องการจัดการขยะมูลฝอยส่วนใหญ่ท่านต้องการให้อบต.เพิ่มรถเก็บขยะจำนวน 29 คน(ร้อยละ 30.5) รองลงมาท่านต้องการให้อบต. จัดทำถังขยะแบบแยกประเภทเพื่อความสะดวกในการแยกประเภทของขยะ และเพิ่มถังรองรับขยะให้มากขึ้น เพื่อความสะดวกในการทิ้งขยะ จำนวน 27 คน(ร้อยละ 28.7) และน้อยที่สุดท่านต้องการมีส่วนร่วมในการกำหนดนโยบาย/มาตรการเกี่ยวกับการรักษาความสะอาดในชุมชน จำนวน 8 คน(ร้อยละ 8.4)

และเมื่อมีการสัมภาษณ์ผู้ตอบแบบสอบถาม พบว่า ในตำบลวังท่าดี ไม่มีถังขยะ เนื่องจากตำบลมีนโยบายจะให้ตำบลเป็นชุมชนไร้ถังขยะ และให้ชาวบ้านทุกหมู่บ้านในตำบลจัดการขยะกันเองภายในครัวเรือน ซึ่งชาวบ้านส่วนใหญ่ต้องการถังขยะไว้ทิ้งขยะประเภทขยะอันตราย ดังตาราง 4.13

| ประเด็น | ระดับความต้องการ | | | | | | | | | | | ส่วนเบี่ยงเบน มาตรฐาน (SD) |
|--|------------------|-----------|--------|-----|--------|---------|--------|------|--------|----------------|--------|----------------------------------|
| | จำนวน (N) | มากที่สุด | ร้อยละ | มาก | ร้อยละ | ปานกลาง | ร้อยละ | น้อย | ร้อยละ | น้อย ที่สุด | ร้อยละ | |
| 1.ท่านต้องการให้อบต.เพิ่มรถเก็บ ขยะ | 95 | 29 | 30.5 | 26 | 27.4 | 23 | 24.2 | 5 | 5.3 | 12 | 12.6 | .31 |
| 2.ท่านต้องการให้อบต.เพิ่มรอบเวลา ในการให้บริการของรถเก็บขยะ | 95 | 25 | 26.3 | 24 | 25.3 | 29 | 30.5 | 8 | 8.4 | 9 | 9.5 | .23 |
| 3.ท่านต้องการให้อบต. จัดทำถังขยะ แบบแยกประเภทเพื่อความสะดวก ในการแยกประเภทของขยะ และ เพิ่มถังรองรับขยะให้มากขึ้น เพื่อ ความสะดวกในการทิ้งขยะ | 95 | 27 | 28.7 | 29 | 30.5 | 27 | 28.1 | 9 | 9.5 | 3 | 3.2 | .07 |
| 4.ท่านต้องการให้อบต. ให้ความรู้ ด้านการนำขยะกลับมาใช้ประโยชน์ หลายๆ วิธี | 95 | 26 | 27.4 | 29 | 30.5 | 37 | 38.9 | 3 | 3.2 | - | - | .87 |
| 5.ท่านต้องการให้ทางอบต.ให้ความรู้ เรื่องการจัดการขยะ เช่น การคัดแยก ขยะ .การจัดเก็บ และการกำจัด เป็น ต้น | 95 | 23 | 24.2 | 35 | 36.9 | 33 | 34.7 | 4 | 4.2 | - | - | .85 |
| 6.ท่านต้องการให้ทางอบต.เพิ่ม | 95 | 26 | 26.3 | 30 | 31.6 | 38 | 40.0 | 2 | 2.1 | - | - | .83 |

| ประเด็น | ระดับความต้องการ | | | | | | | | | | | ส่วนเบี่ยงเบน มาตรฐาน (SD) |
|---|------------------|-----------|--------|-----|--------|---------|--------|------|--------|----------------|--------|----------------------------------|
| | จำนวน (N) | มากที่สุด | ร้อยละ | มาก | ร้อยละ | ปานกลาง | ร้อยละ | น้อย | ร้อยละ | น้อย ที่สุด | ร้อยละ | |
| มาตรการเข้มงวดสำหรับผู้สร้าง ปัญหามลพิษทางขยะแก่ชุมชน | | | | | | | | | | | | |
| 7. ท่านต้องการมีส่วนร่วมในการแก้ไข ปัญหาขยะของชุมชน | 95 | 26 | 27.4 | 25 | 26.3 | 33 | 34.7 | 10 | 10.5 | 1 | 1.1 | 1.02 |
| 8. ท่านต้องการมีส่วนร่วมในการ วางแผนงาน/โครงการในการ แก้ปัญหาขยะในชุมชน | 95 | 9 | 9.5 | 31 | 32.6 | 51 | 53.7 | 3 | 3.1 | 1 | 1.1 | .75 |
| 9. ท่านต้องการมีส่วนร่วมในการ กำหนดนโยบาย/มาตรการเกี่ยวกับ การรักษาความสะอาดในชุมชน | 95 | 8 | 8.4 | 43 | 45.3 | 39 | 41.0 | 5 | 5.3 | - | - | .72 |
| 10. ท่านต้องการมีส่วนร่วมในการ ได้รับผลประโยชน์จากการแก้ปัญหา การจัดการขยะของชุมชนร่วมกับ อบต. | 95 | 13 | 13.7 | 37 | 38.9 | 42 | 44.1 | 3 | 3.2 | - | - | .75 |
| 11. ท่านต้องการมีส่วนร่วมในการ ประเมินผลการปฏิบัติการแก้ไข ปัญหาขยะของชุมชนร่วมกับอบต. | 95 | 13 | 13.7 | 38 | 40.0 | 39 | 41.0 | 5 | 5.3 | - | - | .78 |

ตอนที่ 2 ผลการวิเคราะห์จากการสัมภาษณ์ผู้นำชุมชน ผู้เกี่ยวข้อง และผู้บริหารองค์การบริหารส่วนตำบลวังท่าดี มีรายละเอียด ดังนี้

จากความคิดเห็นของประชาชนในชุมชน ผู้เกี่ยวข้องและผู้บริหาร กลุ่มผู้ให้สัมภาษณ์ได้ให้ข้อมูลเกี่ยวกับการจัดการขยะมูลฝอยขององค์การบริหารส่วนตำบลวังท่าดี ในด้านสถานการณ์การจัดการขยะมูลฝอยด้านพฤติกรรมจัดการขยะมูลฝอยของชุมชนด้านความรู้ความเข้าใจในการจัดการขยะมูลฝอยด้านการมีส่วนร่วมในการจัดการขยะมูลฝอย ดังนี้

1. ด้านสถานการณ์และพฤติกรรมจัดการขยะมูลฝอยตำบลวังท่าดี

ในตำบลวังท่าดี จะไม่มีถังขยะแจกชาวบ้านหรือวางตามจุดต่าง ๆ ในตำบลแต่ให้ชาวบ้านจัดการขยะกันเองในครัวเรือน ขยะที่มีมากที่สุดตำบล คือ ขยะอินทรีย์ เช่น เศษอาหาร เศษผัก เศษใบไม้มากที่สุด ส่วนใหญ่มีในปริมาณน้อยกว่า 1 กิโลกรัม/วัน ชาวบ้านส่วนใหญ่จะจัดการขยะประเภทนี้โดยการเผา รองลงมาเป็นขยะรีไซเคิล เช่น ขวดน้ำพลาสติก กระป๋องเครื่องดื่ม ขวดแก้ว ฝาอลูมิเนียม เศษเหล็ก เศษกระดาษ เศษแก้ว ส่วนใหญ่มีปริมาณน้อยกว่า 5 ชิ้น/วัน ชาวบ้านส่วนใหญ่จัดการขยะโดยการคัดแยกขยะไว้ขาย มีบ้างบางคนที่ใช้วิธีการเผา ส่วนขยะทั่วไป เช่น ห่อพลาสติกใส่ขนม ถุงพลาสติก กล่องนม กล่องโฟม หลอดดูดน้ำ มีปริมาณน้อยกว่า 10 ชิ้น/วัน ชาวบ้านส่วนใหญ่จัดการโดยการเผา และท้ายสุดเป็นขยะอันตราย เช่น ถ่านไฟฉาย แบตเตอรี่ กระป๋องสเปรย์ หลอดไฟ ขวดยาฆ่าแมลง ชิ้นส่วนอุปกรณ์อิเล็กทรอนิกส์ มีปริมาณน้อยกว่า 5 ชิ้น/สัปดาห์ ชาวบ้านส่วนใหญ่จะแยกไว้ขาย เช่น ชิ้นส่วนอุปกรณ์อิเล็กทรอนิกส์ ถุงปุ๋ยเคมี เป็นต้น ที่น่าให้ความสนใจคือ กลุ่มผู้สูงอายุจะไม่ค่อยมีความรู้ด้านการจัดการขยะอันตราย ผู้สูงอายุส่วนใหญ่จะนำขยะอันตรายมาเผาพร้อมกับขยะอื่น ๆ

2. ด้านความรู้ความเข้าใจในการจัดการขยะมูลฝอย

สำหรับในด้านความรู้ความเข้าใจการจัดการขยะมูลฝอยของชุมชน หน่วยงานขององค์การบริหารส่วนตำบลวังท่าดี ได้มีการจัดอบรมให้ความรู้เกี่ยวกับการจัดการขยะมูลฝอยให้กับผู้นำชุมชนและให้ไปขยายผลต่อสมาชิกของแต่ละหมู่บ้าน และให้ความรู้กับผู้สูงอายุที่โรงเรียนผู้สูงอายุของตำบลด้วย แต่อบต. ไม่ได้มีการติดตามประเมินผลความรู้ความเข้าใจในการจัดการขยะอย่างต่อเนื่อง ในด้านการรับรู้ข่าวสารข้อมูลเกี่ยวกับเรื่องการทำจัดขยะส่วนใหญ่เป็นการประชุมหมู่บ้าน ซึ่งผู้นำชุมชนได้มาให้ข้อมูลข่าวสาร ส่วนความรู้ความเข้าใจที่ได้รับไปปฏิบัติมีการนำไปปฏิบัติเป็นบางครั้ง ประชาชนบางกลุ่มก็ไม่รับรู้เกี่ยวกับเรื่องการจัดขยะทำให้ประชาชนบางส่วนก็ไม่ได้ให้ความร่วมมือนัก สำหรับความรู้ในด้านการนำขยะมูลฝอยไปแปรรูปเป็นอย่างอื่นที่ทำให้เกิดมูลค่าเชิงพาณิชย์ยังมีน้อย แต่ทำกันโดยมีครูจากโรงเรียนกศ.น. ในพื้นที่มาให้ความรู้ผู้สูงอายุที่โรงเรียนผู้สูงอายุ โดยสอนให้ทำกระเปาะจากชองกาแพ สอนทำปุ๋ยหมักจากเศษใบไม้ ส่วนความเข้าใจขยะอันตรายนั้น ซึ่งส่วนใหญ่มองเห็นว่าขยะอันตรายมีน้อยจึงทิ้งและเผาพร้อมกับขยะทั่วไป แต่ขณะนี้ทางอบต. ได้จัดเตรียมภาชนะรองรับขยะ 3 ประเภท ได้แก่ ขยะรีไซเคิล ขยะทั่วไป ขยะอันตรายไว้ตามหน้าวัดในตำบล บริเวณพื้นที่ในอบต. และบริเวณอ่างเก็บน้ำคลองลำกง ซึ่งเป็นสถานที่ท่องเที่ยวของคนในตำบลจะมีขยะมูลฝอยมากกว่าที่อื่น จึงมีการวางภาชนะให้นักท่องเที่ยวทิ้งขยะให้ถูกที่ถูกประเภท ก่อนที่ทางกรรมการสถานที่ท่องเที่ยวจะนำขยะเหล่านั้นไปจัดการ เพื่อนำร่องในการแยกขยะเป็นประเภทต่าง ๆ แต่

ถ้าใครไม่นำมาทิ้งที่ภาชนะทิ้งขยะที่อบต.จัดไว้ให้ก็สามารถแยกขยะรีไซเคิลไว้ขายเองได้เพราะจะมีรถของเอกชนเข้ามารับซื้อถึงบ้านเป็นประจำทุกวัน

3. การมีส่วนร่วมในการจัดการขยะมูลฝอย

จากการสัมภาษณ์ชุมชนในด้านการมีส่วนร่วมการจัดการขยะมูลฝอย ส่วนใหญ่มีการมีส่วนร่วมเรื่อง การคัดแยกเก็บขยะรีไซเคิลไว้ขาย และต้องการให้ผู้บริหารขององค์การบริหารส่วนตำบลวังท่าดีมีส่วนร่วมกับชุมชนในการจัดการขยะมูลฝอยของชุมชน โดยเริ่มจากการวิเคราะห์ปัญหาหารือกันระหว่างอบต.และแกนนำชุมชน วางแผน กำหนดแนวทางการดำเนินการจัดการขยะมูลฝอย ติดตามและประเมินผลร่วมกัน

4. ด้านปัญหาและความต้องการในการจัดการขยะมูลฝอย

จากการสัมภาษณ์ชุมชนและผู้ที่เกี่ยวข้อง ได้ให้เสนอปัญหาในการจัดการขยะมูลฝอย ดังนี้

1. ด้านความรู้ความเข้าใจในการจัดการขยะแบบครบวงจร และขาดความต่อเนื่องในการให้ความรู้ความเข้าใจเรื่องการค้าแยกขยะมูลฝอยโดยเฉพาะขยะอันตรายที่ยังเป็นปัญหาในการกำจัด
2. ด้านงบประมาณ เกิดจากอบต.มีงบประมาณจำนวนจำกัด จึงไม่สามารถแก้ไขปัญหาขยะมูลฝอยได้อย่างรวดเร็วทันใจและครบวงจรทุกหมู่บ้านต้องอาศัยความร่วมมือของประชาชน
3. ด้านการบริหารจัดการขยะมูลฝอย ชาวบ้านต้องการถึงขยะในการทิ้งขยะแต่ทางอบต.แจ้งว่าถ้าให้อบต.แจกถังขยะทุกบ้านและให้อบต.บริหารจัดการเก็บขยะ จะต้องเสียค่าธรรมเนียมการจัดการขยะให้อบต. คราวเรือนละ 20 บาท/เดือน ซึ่งประชาชนได้ทราบข้อมูลแล้วก็ปฏิเสธไม่รับถังขยะเพราะไม่ต้องการจ่ายค่าธรรมเนียมการจัดการขยะและเสนอว่าจะจัดการขยะในครัวเรือนเอง เพียงแต่ว่าต้องการให้ทางอบต. จัดหาถังขยะสำหรับแยกขยะอันตรายและขยะติดเชื้อให้ชาวบ้านในแต่ละหมู่บ้าน

จากการสัมภาษณ์ชุมชนและผู้ที่เกี่ยวข้อง ได้ให้เสนอความต้องการในการจัดการขยะมูลฝอย ดังนี้

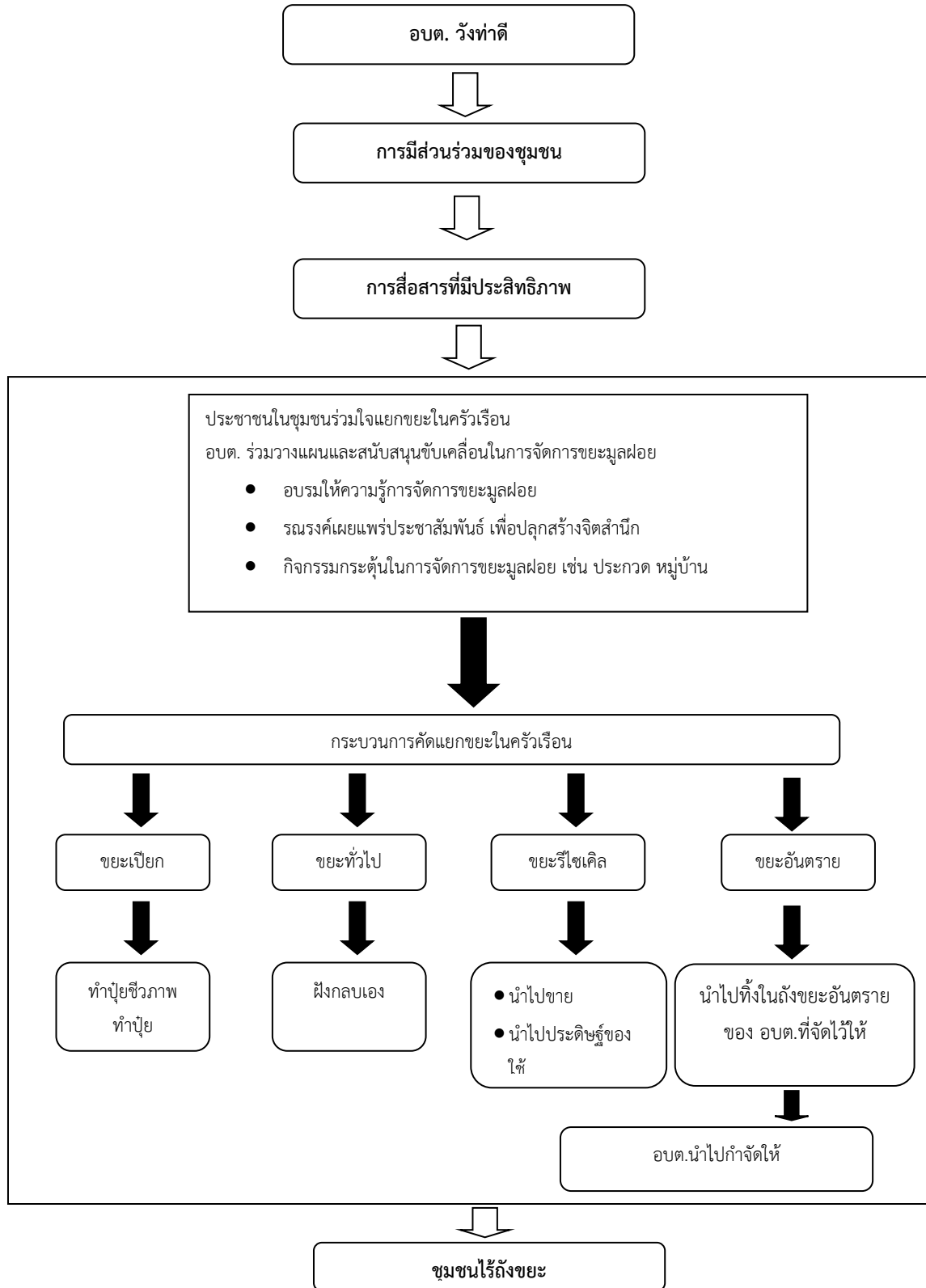
1. สร้างจิตสำนึก โดยอบต.จัดกิจกรรมสร้างความตระหนักแก่ประชาชนจัดโครงการเพื่อรณรงค์ให้ความรู้แก่ประชาชนในการจัดการขยะชุมชนคัดแยกขยะอย่างต่อเนื่อง และลดการใช้วัสดุที่ทำลายยาก เช่น ถุงพลาสติก โฟม เป็นต้น
2. อบต.ควรจัดหาถังขยะให้ชาวบ้าน เพื่อชาวบ้านจะได้นำขยะอันตราย และขยะติดเชื้อที่แยกไว้มาทิ้งลงถังขยะให้เป็นที่เป็นที่
3. จัดโครงการให้ความรู้ การอบรมในการคัดแยกขยะชนิดต่างๆ และโครงการนำขยะมาแปรรูปเป็นผลิตภัณฑ์ในการเสริมสร้างรายได้ให้คนในชุมชน
4. มีเจ้าหน้าที่ติดตามการจัดการขยะมูลฝอยอย่างต่อเนื่องโดยการลงพื้นที่เพื่อสำรวจความคิดเห็นของประชาชนในชุมชนอาจทำให้ประชาชนให้ความร่วมมือมากขึ้นเพราะในบางครั้งชาวบ้านให้ความเชื่อของพนักงานของรัฐมากกว่าผู้นำชุมชน
5. ให้อบต.จัดทำสปอตเสียงตามสายเชิญชวนประชาชนนำขยะติดเชื้อและขยะอันตรายมาทิ้ง ณ สถานที่ที่อบต.จัดเตรียมไว้ให้ เพื่อประชาชนจะได้เข้าใจตรงกันทั่วทั้งตำบลในคราวเดียวกัน ดีกว่าให้ผู้นำชุมชนมาอธิบายเอง อาจจะทำให้ข้อมูลคลาดเคลื่อนได้

6. อบต.ควรมีการติดตามและสนับสนุนรณรงค์การลดประมาณขยะมูลฝอยกันอย่างจริงจังเพื่อให้เกิดความยั่งยืน สามารถเป็นต้นแบบการจัดการขยะมูลฝอย และสามารถขยายผลไปยังชุมชนอื่นๆได้

รูปแบบการจัดการขยะมูลฝอยขององค์การบริหารส่วนตำบลวังท่าดี

จากการศึกษาข้อมูลเบื้องต้นทั้ง 2 ส่วน คือข้อมูลพื้นฐานในชุมชนคือการนำเอาข้อมูลสถานการณ์การจัดการขยะมูลฝอย พฤติกรรมการจัดการขยะมูลฝอยในครัวเรือน ความรู้ความเข้าใจในการจัดการขยะมูลฝอย การมีส่วนร่วมในการจัดการขยะมูลฝอย รวมถึงปัญหาและความต้องการในการจัดการขยะมูลฝอยของชุมชน มาวิเคราะห์กับข้อมูลจากการสัมภาษณ์กลุ่มแบบมีส่วนร่วม ประกอบด้วยผู้บริหาร ผู้นำชุมชน ผู้เกี่ยวข้อง และตัวแทนชุมชน ซึ่งจากการสัมภาษณ์ทำให้เกิดข้อสรุปรูปแบบการจัดการขยะมูลฝอยของชุมชนดังนี้

ชาวบ้านในตำบลวังท่าดี จะจัดการขยะกันเอง ในตำบลนี้จะไม่ถึงขยะแจกชาวบ้านหรือวางตามจุดต่าง ๆ ในตำบลแต่ให้ชาวบ้านจัดการขยะกันเองในครัวเรือน ขยะที่มีมากที่สุดที่ตำบล คือ ขยะอินทรีย์ เช่น เศษอาหาร เศษผัก เศษใบไม้ มากที่สุด ส่วนใหญ่มีในปริมาณน้อยกว่า 1 กิโลกรัม/วัน ชาวบ้านส่วนใหญ่จะจัดการขยะประเภทนี้โดยการเผา รongลงมาเป็นขยะรีไซเคิล เช่น ขวดน้ำพลาสติก กระจบองเครื่องตี๋ม ขวดแก้ว ฝาอลูมิเนียม เศษเหล็ก เศษกระดาษ เศษแก้ว ส่วนใหญ่มีปริมาณน้อยกว่า 5 ชิ้น/วัน ชาวบ้านส่วนใหญ่จัดการขยะโดยการคัดแยกขยะไว้ขาย มีบ้างบางคนที่ใช้วิธีการเผา ส่วนขยะทั่วไป เช่น ห่อพลาสติกใส่ขนม ถุงพลาสติก กล่องนม กล่องโฟม หลอดดูดน้ำ มีปริมาณน้อยกว่า 10 ชิ้น/วัน ชาวบ้านส่วนใหญ่จัดการโดยการเผา และท้ายสุดเป็นขยะอันตราย เช่น ถ่านไฟฉาย แบตเตอรี่ กระจบองสเปรย์ หลอดไฟ ขวดยาฆ่าแมลง ชิ้นส่วนอุปกรณ์อิเล็กทรอนิกส์ มีปริมาณน้อยกว่า 5 ชิ้น/สัปดาห์ ชาวบ้านส่วนใหญ่จะแยกไว้ขาย เช่น ชิ้นส่วนอุปกรณ์อิเล็กทรอนิกส์ ถุงปุ๋ยเคมี เป็นต้น รูปแบบการจัดการขยะจะใช้รูปแบบการมีส่วนร่วมของชุมชนโดยต้องปลูกจิตสำนึกและความรับผิดชอบต่อสิ่งแวดล้อมให้ชาวบ้านและให้มีการคัดแยกขยะตั้งแต่ต้นทางที่ครัวเรือน โดยอบต.จัดอบรมให้ความรู้เกี่ยวกับประเภทของขยะและการคัดแยกขยะให้แก่ชาวบ้านเพื่อให้มีการคัดแยกขยะตั้งแต่ต้นทางในระดับครัวเรือนก่อนทิ้งลงถังขยะผ่านผู้นำชุมชนและผู้สูงอายุที่มาโรงเรียนผู้สูงอายุ และมีการจัดโซนให้ทิ้งขยะแยกประเภท 3 ประเภท ไว้หน้าวัดและในอบต. เพื่อให้ชาวบ้านได้มีการคัดแยกขยะก่อนกำจัด โดยให้ชาวบ้านคัดแยกขยะเป็น 3 ประเภท ได้แก่ ขยะทั่วไป ขยะรีไซเคิล และขยะอันตราย ขยะอื่น ๆ ที่ไม่สามารถทำให้เกิดประโยชน์ใด ๆ ได้ เช่น ขยะอันตราย พวกหลอดไฟ ถ่านไฟฉาย บรรจุภัณฑ์ น้ำยาฆ่าแมลง แบตเตอรี่เก่า อบต.วังท่าดีจะนำไปทิ้งที่บ่อขยะด้วยวิธีฝังกลบ แต่ถ้าเป็นขยะติดเชื้อ จะเก็บรวบรวมส่งให้โรงพยาบาลส่งเสริมสุขภาพประจำตำบลไปจัดการ และอบต.ยังได้เพิ่มถังขยะสีส้มสำหรับขยะติดเชื้อและขยะอันตรายให้ทุกหมู่บ้านด้วย เนื่องจากตระหนักว่า ที่ผ่านมามีถังขยะไม่เพียงพอต่อความต้องการของชาวบ้าน ซึ่งสามารถสรุปเป็นรูปแบบการจัดการขยะมูลฝอยของตำบลวังท่าดี ตามภาพที่ 4.1



ภาพ 4.1 รูปแบบการจัดการขยะมูลฝอยแบบมีส่วนร่วมของชุมชนตำบลวังท่าดี

