

บทที่ 1

บทนำ

1.1 ความเป็นมาและความสำคัญ

ขยะเป็นปัญหาสำคัญระดับมนุษยชาติ ที่สามารถแก้ไขปัญหาค้นคว้าได้ยากโดยปัญหาขยะเกิดจากฝีมือมนุษย์โดยตรงและมีแนวโน้มที่จะเพิ่มปริมาณขึ้นเรื่อยๆ ซึ่งปัญหาขยะจะส่งผลกระทบต่อสิ่งแวดล้อมโดยตรงทั้งในระดับท้องถิ่น ระดับประเทศ สาเหตุเนื่องจากการเพิ่มขึ้นของจำนวนประชากร มีการใช้ทรัพยากรเพิ่มขึ้น ไม่ว่าจะเป็นการอุปโภค บริโภค ของคนในท้องถิ่นตามจำนวนปริมาณที่เพิ่มขึ้น หรือเกิดจากภาคการเกษตรและอุตสาหกรรม การก่อสร้างบ้านเรือน และรวมถึงห้างสรรพสินค้า ตลาดสด และตลาดนัดคลองถม ของเทศบาลตำบลธาตุ สาเหตุที่สำคัญอีกประการหนึ่งคือ ประชาชน ชุมชน เทศบาลตำบลธาตุยังขาดจิตสำนึกในการทิ้งขยะ ไม่เป็นที่ ขยะเหล่านี้เกิดจากบุคคลอื่นที่นำมาทิ้ง เช่น พ่อค้าแม่ค้าที่ขายผักและผลไม้ ก็จะมีเศษผักเศษผลไม้รวมถึงขยะอื่นๆลงข้างทาง และประชาชนส่วนมากไม่มีการจัดการขยะ เช่น การคัดแยกขยะก่อนนำไปทิ้งหรือการนำวัสดุเหลือใช้มาใช้ประโยชน์ใหม่ ซึ่งปัญหาดังกล่าวส่งผลให้ปริมาณขยะเพิ่มมากขึ้นอย่างหลีกเลี่ยงไม่ได้เป็นเหตุให้เกิดปัญหาสิ่งแวดล้อมและส่งผลกระทบต่อประชาชนในเขตเทศบาลตำบลธาตุโดยตรง เช่น การเก็บขนขยะล่าช้าเนื่องจากรถเก็บขนขยะมีจำนวนไม่เพียงพอต่อการเก็บขนขยะไปกำจัด เกิดน้ำขยะจากรถขนขยะทำให้ส่งกลิ่นเหม็น ในการแก้ไขปัญหาขยะล้นเมืองโดยการมีส่วนร่วมในการจัดการปัญหาขยะในชุมชนเทศบาลตำบลธาตุ อำเภอเชียงคาน จังหวัดเลย ทำให้ทุกคนได้เกิดความตระหนักถึงปัญหาขยะที่มีผลกระทบต่อสุขภาพชีวิตและสิ่งแวดล้อมรวมทั้งให้ความร่วมมือในการ แก้ไขปัญหาขยะ การกำจัดขยะของชุมชนมีอุปสรรคที่เกิดขึ้นอย่างหนึ่งที่แสดงถึงการขาด ความรับผิดชอบของคนในท้องถิ่น ประชาชนมักทิ้งภาระหน้าที่ให้กับเจ้าพนักงานทำความสะอาดไม่ร่วมมือในการลดและคัดแยกขยะนำการแก้ไขปัญหาขยะจึงไม่ควรมองไปที่ เรื่องของส่วนรวมเพียงอย่างเดียวแต่ควรมองย้อนกลับมาที่ตัวบุคคลเป็นหลักสำหรับแนวทางที่ แก้ปัญหาขยะล้นเมืองในภาคประชาชนนั้นสามารถใช้หลักการ 3R สร้างจิตสำนึกต่อชุมชนท้องถิ่น ได้แก่ 1) Reduce คือ การลดการใช้ การบริโภคทรัพยากรที่ไม่จำเป็นลง 2) Reuse คือการใช้ซ้ำ เป็นการนำสิ่งของที่ใช้แล้วมาใช้ ประโยชน์ให้คุ้มค่า ไม่ต้องทิ้งเป็นขยะหรือต้องสิ้นเปลืองซื้อใหม่ 3) Recycle คือการการนำกลับมาใช้ใหม่ การนำขยะมาแปรรูป เพื่อนำกลับมาใช้ใหม่ การลดขยะด้วยวิธีการเหล่านี้จะเป็นประโยชน์อย่างมากต่อคุณภาพชีวิตเศรษฐกิจ สังคม และสิ่งแวดล้อมที่ดียิ่งขึ้น โดยประชาชนควรให้ความสนใจ มีการตระหนัก และรับรู้ถึงปัญหาของขยะในสถานการณ์ปัจจุบันและที่จะขยายตัวในอนาคต

อย่างไรก็ตามภารกิจหน้าที่ตามกฎหมายองค์กรปกครองส่วนท้องถิ่นจึงหลีกเลี่ยงไม่ได้ที่จะต้องเข้ามาดูแลและหาแนวทางในการจัดการขยะ ซึ่งต้องอาศัยการประสานงาน การทำความเข้าใจ การร่วมมือร่วมใจจากประชาชนในเทศบาลตำบลธาตุให้เข้ามามีส่วนร่วมในนโยบายและโครงการต่างๆ ที่เกี่ยวข้องกับแนวทางการจัดการขยะ โดยประชาชนเข้ามามีส่วนร่วมในการจัดการขยะและระดมความคิด ร่วม

ดำเนินการหาแนวทางการจัดการขยะ เทศบาลตำบลธาตุ มีทั้งหมด 16 หมู่บ้าน มีจำนวนประชากรทั้งหมด 9,862 คน แบ่งออกเป็น 2 เขต จากข้อมูลการสำรวจปริมาณขยะมูลฝอยคาดว่าจะมีปริมาณขยะมูลฝอยในเขตเทศบาลตำบลธาตุเฉลี่ยประมาณวันละ 22.8 ตัน/วัน ปริมาณขยะที่สะสม 15.2 ตัน/วัน และปริมาณขยะที่กำจัดถูกต้อง 7.6 ตัน/วัน (เทศบาลตำบลธาตุ, 2559) จากข้อมูลดังกล่าวจะเห็นได้ว่าปริมาณขยะมีจำนวนเพิ่มขึ้นจึงเป็นปัญหาทางด้านสิ่งแวดล้อมที่ทุกฝ่ายต้องให้ความสำคัญและให้ความร่วมมือการจัดการขยะมูลฝอยอย่างเต็มกำลังความสามารถเพื่อเป็นการลดการก่อขยะมูลฝอยที่น้อยลง เพราะปัญหาขยะมูลฝอยที่เกิดขึ้นนับวันจะทวีความรุนแรงมากยิ่งขึ้น

ประชาชนในเทศบาลตำบลธาตุมีการจัดการขยะมูลฝอยที่ไม่เหมาะสมและไม่ถูกสุขลักษณะจึงผลให้เป็นปัญหาต่อมนุษย์และสิ่งแวดล้อม การจัดการขยะมูลฝอยมีหลากหลายวิธี เช่น การคัดแยกขยะ การนำกลับมาใช้ใหม่ และการรีไซเคิล โดยยึดหลัก 3R ได้แก่ Reduce , Reuse, และ Recycle นอกจากนี้ยังมีการรณรงค์สร้างจิตสำนึกให้รู้จักการคัดแยกขยะและลดปริมาณขยะมูลฝอย การดำเนินการจัดการขยะมูลฝอยถ้าขาดการบริหารจัดการ การควบคุม และการเฝ้าระวังติดตามผลในการดำเนินการเป็นไปอย่างถูกต้องก็จะกลายเป็นแหล่งขยะล้นเมืองส่งผลกระทบต่อสิ่งแวดล้อมและทัศนียภาพรวมในเทศบาลตำบลธาตุ จากการศึกษาและลงพื้นที่สำรวจในเขตเทศบาลตำบลธาตุจะเห็นได้ว่าการจัดการขยะมูลฝอยที่ถูกต้องนอกจากจะช่วยลดปริมาณขยะมูลฝอย ยังสามารถช่วยภาครัฐลดค่าใช้จ่ายในการกำจัดและเก็บขนขยะมูลฝอย ทั้งยังเป็นการป้องกันและอนุรักษ์สิ่งแวดล้อมได้อีกทางหนึ่ง ด้วยเหตุผลดังกล่าวข้างต้น ผู้วิจัยจึงมีความสนใจที่จะทำการศึกษาแนวทางการจัดการขยะของประชาชนในเขตพื้นที่เทศบาลตำบลธาตุ อำเภอเชียงคาน จังหวัดเลย เพื่อหาแนวทางในการแก้ไขปัญหาขยะในเขตเทศบาลตำบลธาตุ อำเภอเชียงคาน จังหวัดเลย

2. วัตถุประสงค์ของการวิจัย

2.1 เพื่อศึกษาความคิดเห็นของประชาชนในการจัดการขยะของเทศบาลตำบลธาตุ อำเภอเชียงคาน จังหวัดเลย

2.2 เพื่อศึกษาแนวทางในการจัดการขยะของประชาชนในเขตเทศบาลตำบลธาตุ อำเภอเชียงคาน จังหวัดเลย

3. ขอบเขตของการวิจัย

3.1 ขอบเขตเนื้อหาการวิจัย

3.1.2 มุ่งศึกษาความคิดเห็นของประชาชนในการจัดการขยะของเทศบาลตำบลธาตุ อำเภอเชียงคาน จังหวัดเลย

3.1.3 มุ่งศึกษาแนวทางการจัดการขยะของประชาชนในเขตเทศบาลตำบลธาตุ

อำเภอเชียงคาน จังหวัดเลย

3.2 ขอบเขตด้านพื้นที่

เขตพื้นที่เทศบาลตำบลธาตุ อำเภอเชียงคาน จังหวัดเลย

3.3 ขอบเขตด้านเวลา

ช่วงเวลาในการศึกษาระหว่างเดือน มิถุนายน – พฤศจิกายน 2561

4. ประโยชน์ที่คาดว่าจะได้รับ

4.1 ทราบถึงความคิดเห็นของประชาชนในการจัดการขยะของเทศบาลตำบลธาตุ อำเภอเชียงคาน จังหวัดเลย

4.2 ทราบถึงแนวทางในการจัดการขยะของประชาชนในเขตเทศบาลตำบลธาตุ อำเภอเชียงคาน จังหวัดเลย

5. นิยามศัพท์เฉพาะ

แนวทางการจัดการขยะ หมายถึง การป้องกันและควบคุมการเพิ่มขึ้นของปริมาณขยะ รวมไปถึงการลดขยะที่แหล่งกำเนิด การทิ้งขยะในที่จัดไว้ให้ และการคัดแยกขยะ

ขยะหรือมูลฝอย หมายถึง เศษกระดาษ เศษผ้า เศษอาหาร เศษสินค้า เศษวัตถุ ถุงพลาสติก ภาชนะที่ใส่อาหาร เถ้า มูลสัตว์ ซากสัตว์ หรือสิ่งอื่นใดที่เก็บกวาดจากถนน ตลาด ที่เลี้ยงสัตว์หรือที่อื่น และหมายความรวมถึงมูลฝอยติดเชื้อ มูลฝอยที่เป็นพิษ หรืออันตรายจากชุมชนและคร้วเรือน ยกเว้นเศษวัสดุเหลือใช้จากโรงงานซึ่งมีลักษณะและคุณสมบัติที่กำหนดไว้ตามกฎหมายว่าด้วยโรงงาน

ประชาชน หมายถึง ประชาชนที่มีสำเนาทะเบียนบ้านที่อยู่ในการปกครองของเทศบาลตำบลธาตุ อำเภอเชียงคาน จังหวัดเลย

เทศบาลตำบล หมายถึง เทศบาลตำบลธาตุ อำเภอเชียงคาน จังหวัดเลย

ขยะอินทรีย์ คือ ขยะที่เน่าเสียและย่อยสลายได้เร็ว สามารถนำมาหมักทำปุ๋ยได้ เช่น เศษผัก เปลือกผลไม้ เศษอาหาร ใบไม้ เศษเนื้อสัตว์ เป็นต้น

ขยะรีไซเคิล คือ วัสดุเหลือใช้ ซึ่งสามารถนำกลับมาใช้ประโยชน์ใหม่ได้ เช่น ขวดแก้ว ขวดพลาสติก กระดาษ กระจก เครื่องดื่ม ยางรถยนต์ กล้องเครื่องตีแบบ UHT เป็นต้น

ขยะทั่วไป คือ ขยะที่ย่อยสลายยาก และไม่คุ้มค่าสำหรับการนำกลับมาใช้ประโยชน์ใหม่ เช่น ห่อพลาสติกใสขนม ซองบะหมี่กึ่งสำเร็จรูป ถุงพลาสติกเปื้อนเศษอาหาร กล่องโฟมเปื้อนอาหาร เป็นต้น

ขยะอันตราย คือ ขยะที่มีองค์ประกอบหรือปนเปื้อนวัตถุอันตรายชนิดต่างๆ เช่น ถ่านไฟฉาย หลอดไฟ แบตเตอรี่โทรศัพท์ ภาชนะบรรจุสารกำจัดศัตรูพืช กระจกสเปรย์บรรจุสีหรือสารเคมี เป็นต้น

การจัดการขยะมูลฝอย หมายถึง หลักการในการดำเนินงานที่เกี่ยวข้องกับการควบคุมการทิ้งขยะมูลฝอย การเก็บกัก การรวบรวมมูลฝอย การขนถ่าย และการขนส่ง การแปรรูปเพื่อการใช้ประโยชน์จากขยะมูลฝอย และการกำจัดมูลฝอย โดยจะคำนึงถึงประโยชน์สูงสุดในทางสุขอนามัย ทัศนียภาพ การอนุรักษ์สิ่งแวดล้อม และการยอมรับทางสังคม

ประชาชน หมายถึง คนที่มีรายชื่อในสำเนาทะเบียนบ้านในบ้านธาตุ หมู่ที่ 2 ตำบลธาตุ อำเภอเชียงคาน จังหวัดเลย

บทที่ 2

ทฤษฎีและงานวิจัยที่เกี่ยวข้อง

กรณีศึกษา แนวทางการจัดการขยะของประชาชนในเขตพื้นที่เทศบาลตำบลธาตุ อำเภอเชียงคาน จังหวัดเลย ในครั้งนี้ผู้ทำการศึกษาได้ทบทวนวรรณกรรมและงานวิจัยที่เกี่ยวข้องกับการศึกษาตามลำดับดังต่อไปนี้

- 2.1 การจัดการขยะ
- 2.2 ข้อมูลทั่วไปของเทศบาลตำบลธาตุ อำเภอเชียงคาน จังหวัดเลย
- 2.3 ผลงานวิจัยที่เกี่ยวข้อง
- 2.4 กรอบแนวคิด

2.1 การจัดการขยะ

2.1.1 ความหมายขยะหรือมูลฝอย

มูลฝอยหรือที่คนเราเรียกกันโดยทั่วไปว่าขยะนั้น มักจะหมายถึงของที่เราไม่ใช้ประโยชน์แล้วแต่สำหรับคำจำกัดความทางกฎหมายและบทความทางวิชาการต่างๆ ได้ให้ความหมายไว้ดังนี้

ฉัฐกร ชูเกียรติ (อ้างใน อรพินท์ พิเนตรพงษ์, 2544) ให้ความหมายไว้ว่า ขยะ ได้แก่ เศษกระดาษ เศษผ้าเศษสินค้า มูลสัตว์ และซากสัตว์ รวมถึงวัตถุอื่นใดที่เก็บกวาดจากถนน ที่เลี้ยงสัตว์ และ

ชุมชน (พ.ร.บ. 2484) มูลฝอย ได้แก่ เศษอาหาร เศษผ้า เศษสินค้า ถุงพลาสติก ภาชนะใส่อาหาร ถ้ำมูลสัตว์ หรือซากสัตว์ รวมตลอดถึงสิ่งอื่นใดที่เก็บกวาดจากถนน ตลาดที่เลี้ยง สัตว์ หรือที่อื่น (พ.ร.บ.การสาธารณสุข, 2535) ขยะมูลฝอย จึงหมายถึงเศษของเหลือทิ้งจาก กระบวนการผลิต การใช้สอยของมนุษย์ มีลักษณะแตกต่างกันออกไปตามแหล่งที่ก่อให้เกิดขยะมูลฝอยในทางวิชาการจะใช้คำว่า ขยะมูลฝอย หมายถึง บรรดาสิ่งต่างๆที่ไม่ต้องการใช้ แล้วซึ่งส่วนใหญ่จะเป็นของแข็ง จะเนาเปื่อยได้หรือไม่ก็ตาม รวมตลอดถึง ถ้ำ ซากสัตว์ มูลสัตว์ ฝุ่นละอองและเศษวัตถุที่ทิ้งแล้วจากบ้านเรือน ที่พักอาศัย สถานที่ต่างๆ รวมถึงสถานที่สาธารณะ

นอกจากความหมายดังกล่าวแล้วโครงการวิจัยเรื่อง การจัดการและการกำจัดมูลฝอยของ ประเทศ (จุฬาลงกรณ์มหาวิทยาลัย, 2540) ได้กล่าวไว้ว่า ขยะมูลฝอยนอกจากมีความหมายตาม พ.ร.บ.สิ่งแวดล้อม 2535 แล้วยังหมายความครอบคลุมถึงเศษของเหลือใช้จากกิจกรรมต่างๆ ที่ถูกทิ้งจากชุมชน ซึ่งได้แก่ มูลฝอยที่เกิดจากบ้านพักอาศัย ร้านค้า เขตพาณิชย์กรรม อาคารสำนักงาน โรงงานอุตสาหกรรม กลุ่มธุรกิจบริการต่างๆ และจากเขตเกษตรกรรมด้วย ดังนั้น จึงอาจสรุปได้ว่ามูลฝอยโดยทั่วไป หมายถึง เศษของเหลือใช้ที่เกิดจากกิจกรรมต่างๆ ในการดำเนินชีวิตประจำวันของเรานั้นเอง อย่างไรก็ตาม ความหมายดังกล่าวยังไม่ได้แยกมูลฝอย บางประเภทออกมาจากมูลฝอยทั่วไป เช่น กากสารเคมีจากโรงงานต่างๆสารเคมีจากห้องปฏิบัติการ ยาหรือเครื่องสำอางที่หมดอายุจากบ้านเรือนหรือมูลฝอยที่เป็นพวกสาลี ผ้าพันแผลเศษอวัยวะที่มาจากโรงพยาบาล พวกนี้ถูกจัดเป็นมูลฝอยอันตรายซึ่งต้องใช้การจัดการที่แตกต่างจากมูลฝอยทั่วไปตลาด และโรงงานอุตสาหกรรม ยกเว้น อุจจาระและปัสสาวะของมนุษย์ ซึ่งเป็นสิ่งปฏิกูล วิธีจัดเก็บ และกำจัดแตกต่างไปจากวิธีการจัดการขยะมูลฝอยซึ่งขยะที่เกิดขึ้นในแต่ละพื้นที่จะมีความแตกต่างกันไปทั้งในเรื่องชนิดและปริมาณ

2.1.2 การจัดการขยะมูลฝอย

นโยบายและการบริหารจัดการขยะมูลฝอยชุมชน ตามแนวทางของกรมควบคุมมลพิษ ซึ่งสอดคล้องกับแผนพัฒนาเศรษฐกิจและสังคมแห่งชาติฉบับที่ 9 (2545 – 2549) ได้กำหนดให้มีการจัดการในรูปแบบของการใช้ทรัพยากรธรรมชาติให้เกิดประโยชน์สูงสุด โดยมุ่งเน้นให้มีระบบการบริหารจัดการขยะมูลฝอยในชุมชนแบบครบวงจรตั้งแต่จุดเริ่มต้นของการเกิดขยะจนถึงการกำจัดขั้นสุดท้ายและจะให้ความสำคัญต่อการนำขยะมูลฝอยที่มี ศักยภาพกลับมาใช้ประโยชน์ให้มากที่สุด (กรมควบคุมมลพิษ, มรป.) แนวคิดในการจัดการจัดการขยะมูลฝอย มีลักษณะเป็นกระบวนการในการดำเนินงาน ซึ่งมีประเด็นที่สำคัญในการพิจารณาวิธีการจัดการขยะมูลฝอยที่สามารถสรุปสาระสำคัญได้จากเอกสารต่างๆ ดังนี้

ปรีดา แยมเจริญวงศ์ (2532 : 14-138) กล่าวว่าองค์ประกอบที่สำคัญในการจัดการขยะมูลฝอยมี 5 ประการ คือ

1) ชนิด ปริมาณ และลักษณะของขยะมูลฝอย

- ชนิดและปริมาณตามประเภทของกิจกรรมและแหล่งกำเนิด

- ปริมาณที่ผลิตออกมาและเก็บขนได้
 - ลักษณะและส่วนประกอบของขยะมูลฝอยในชุมชนนั้น
- 2) ค่าใช้จ่าย
- ค่าใช้จ่ายในการลงทุน
 - ค่าใช้จ่ายในการดำเนินงานและซ่อมแซมบำรุงรักษา
- 3) ปัญหาเกี่ยวกับสภาพแวดล้อม
- การทำให้เกิดมลพิษแก่พื้นดินและแหล่งน้ำ
 - การทำให้เกิดมลพิษแก่อากาศ
 - ปัจจัยอื่นๆ ที่อาจมีผลกระทบต่อสุขภาพและความเป็นอยู่ของมนุษย์
 - ทัศนียภาพของพื้นที่และบริเวณใกล้เคียง
- 4) การนำเอาทรัพยากรบางส่วนจากขยะมูลฝอยกลับมาใช้ประโยชน์
- ทางด้านพลังงาน (energy)
 - ทางด้านวัสดุ (materials)
 - ทางด้านพื้นที่ดิน (land area)
- 5) กฎหมาย ระเบียบ ข้อบังคับ และหน่วยงานที่เกี่ยวข้อง

2.1.3 แหล่งกำเนิดของขยะมูลฝอย

ขยะมูลฝอยในชุมชนมีหลายชนิดการจำแนกประเภทของขยะมูลฝอยมีหลายลักษณะพิจารณาจากองค์ประกอบหรือแหล่งกำเนิดของขยะมูลฝอย หากใช้แหล่งกำเนิดเป็นเกณฑ์ในการพิจารณาขยะมูลฝอยจำแนกออกได้ 3 ประเภท คือ

1) ขยะมูลฝอยจากชุมชน (Communiy wastes) ส่วนมากจะเป็นเศษอาหารเศษกระดาษเศษแก้วเศษโลหะ เศษไม้และเศษพลาสติก เป็นต้น นอกจากนี้ยังมีขยะมูลฝอยที่เป็นอันตราย เช่น ซากถ่านไฟฉายแบตเตอรี่เก่า ซากหลอดฟลูออเรสเซนต์และกระป๋องสารเคมีต่าง ๆ ที่ใช้ในบ้าน เป็นต้น

2) ขยะมูลฝอยจากโรงงานอุตสาหกรรม (Industrial) มีทั้งที่เป็นอันตราย เช่น กากสารเคมีและสารประกอบที่มีโลหะหนักต่าง ๆ และขยะมูลฝอยที่ไม่เป็นอันตรายที่เกิดจากกิจการในส่วนของสำนักงานและโรงอาหารของโรงงาน เช่น เศษวัสดุเหลือทิ้งเศษอาหาร เป็นต้น

3) ขยะมูลฝอยจากการเกษตรกรรม (Agricultural Wastes) มีทั้งที่เป็นซากพืชซากสัตว์และเศษภาชนะที่ใช้บรรจุป้องกัน และกำจัดศัตรูพืชเป็นต้นขยะมูลฝอยภายในเทศบาลตำบลธาตุส่วนใหญ่เป็นขยะมูลฝอยจากชุมชนและจากเกษตรกรรม

2.1.4 การจำแนกประเภทขยะมูลฝอย

1) การจำแนกตามลักษณะทางกายภาพ เป็นการจำแนกขยะมูลฝอยตามลักษณะที่ปรากฏและมองเห็นจากภายนอกซึ่งสามารถจำแนกออกได้ดังนี้

1.1) ขยะเปียก (Garbage) หมายถึง ขยะมูลฝอยที่เป็นสารอินทรีย์ชนิดต่าง ๆ และมีความชื้นสูงสามารถย่อยสลายได้ง่าย โดยกระบวนการทางชีวภาพเช่น เศษอาหาร เศษพืชผักผลไม้ เศษหญ้า เป็นต้น ดังนั้น จึงจำเป็นต้องทำการเก็บขนแล้วทำลายอย่างรวดเร็วเพื่อป้องกันกลิ่นเหม็นจากการเน่าเสียของขยะประเภทนี้

1.2) ขยะแห้ง (Rubbish and trash) หมายถึง ขยะมูลฝอยที่อยู่ในรูปของสารอินทรีย์และสารอนินทรีย์ ซึ่งมีความชื้นต่ำย่อยสลายด้วยกระบวนการทางชีวภาพได้ยาก เช่น เศษกระดาษ ก่อกระดาษ เศษกิ่งไม้ใบไม้เศษยางเศษผ้า เศษแก้ว หรือขวดแก้วเศษหนังหรือผลิตภัณฑ์หนัง เศษกระป๋องโลหะและเศษพลาสติก เป็นต้น

1.3) เถ้า (Ash) หมายถึง ซากของแข็งที่เหลือจากการเผาไหม้ของเชื้อเพลิงประเภทฟืนหรือถ่านหินที่ใช้สำหรับเป็นแหล่งให้พลังงานความร้อนทั้งในบ้านพักอาศัยในอาคารหรือในโรงงานต่าง ๆ ฯลฯ

1.4) เศษสิ่งก่อสร้าง (Demolition and Construction waste) หมายถึง ขยะมูลฝอยที่เกิดจากการก่อสร้าง หรือการรื้อถอนอาคาร เช่น เศษเหล็ก เศษอิฐ เศษปูนซีเมนต์ เศษกระเบื้อง เซรามิก เศษท่อพีวีซีเศษสายไฟเศษหิน และเศษไม้ เป็นต้น

1.5) ซากสัตว์ต่าง ๆ (Dead Animal) หมายถึง ซากสัตว์ต่าง ๆ ทั้งที่เกิดขึ้นในชุมชน เช่น สัตว์เลี้ยงตามบ้านเรือนที่ตายลงจากภาคเกษตรกรรม เช่น ซากสัตว์ในฟาร์มปศุสัตว์ต่าง ๆ ที่อาจตายลงจากการเกิดโรคระบาด และจากภาคอุตสาหกรรม เช่น เศษชิ้นส่วนของสัตว์ที่เหลือจากโรงงานผลิตอาหารสำเร็จรูปหรืออาหารกระป๋อง

1.6) ตะกอนจากการบำบัดน้ำเสีย (Sludge) หมายถึง กากตะกอนที่เกิดจากการบำบัดน้ำเสียของชุมชน หรือภายในโรงงานทั้งหลาย โดยอาจมีลักษณะเป็นของแข็งหรือกึ่งของแข็ง มีทั้งส่วนที่สามารถย่อยสลายได้และย่อยสลายไม่ได้ ด้วยกระบวนการทางชีวภาพกากตะกอนเหล่านี้หากปล่อยทิ้งไว้ไม่จำกัดก็อาจถูกชะล้างสู่แหล่งน้ำหรือไหลซึมลงสู่ชั้นน้ำใต้ดินได้

1.7) ซากผลิตภัณฑ์เครื่องใช้ไฟฟ้าและอุปกรณ์อิเล็กทรอนิกส์ (Waste from Electrical and Electronic Equipment, WEEE) หมายถึง ขยะที่เกิดขึ้นจากภาคธุรกิจซึ่งผลิตสินค้าประเภทผลิตภัณฑ์เครื่องใช้ไฟฟ้า และอุปกรณ์อิเล็กทรอนิกส์ ออกมาจำหน่ายในตลาด และเมื่อสินค้าเหล่านั้นเสื่อมสภาพ หรือหมดอายุการใช้งานลงก็จะกลายเป็นขยะที่ต้องนำไปกำจัดซึ่งส่วนใหญ่มักจะมีขนาดใหญ่และมีน้ำหนักมาก ขยะประเภทนี้ได้แก่ซากตู้เย็น เครื่องรับโทรทัศน์เครื่องเสียง เครื่องซักผ้า เครื่องปรับอากาศเครื่องคอมพิวเตอร์และอุปกรณ์คอมพิวเตอร์ เป็นต้น

2) การจำแนกตามองค์ประกอบ เป็นการจำแนกตามลักษณะข้อมูลฝอยว่าประกอบด้วยวัสดุประเภทใดบ้างและวัสดุนั้นมีประโยชน์ที่จะนำกลับมาใช้ใหม่ได้อีกหรือไม่โดยจำแนกเป็นประเภทได้ดังนี้

2.1) ขยะอินทรีย์ (Organic waste) ได้แก่ ขยะมูลฝอยที่สามารถย่อยสลายได้ด้วยขบวนการทางชีวภาพ โดยมีจุลินทรีย์ทำหน้าที่ย่อยสลาย เช่น เศษอาหารเศษพืชผัก และผลไม้เศษหญ้าเศษใบไม้และกิ่งไม้ รวมทั้งซากสัตว์และมูลสัตว์ต่าง ๆ ขยะประเภทนี้สามารถนำกลับมาใช้ประโยชน์ได้ในรูปของการนำมาหมักปุ๋ย

2.2) ขยะที่นำกลับมาใช้ประโยชน์ได้ (Recycle waste) ได้แก่ ขยะมูลฝอยที่มีศักยภาพในการนำมาแปรรูปเพื่อใช้ประโยชน์ได้อีก เช่น แก้วกระดาษโลหะเหล็ก พลาสติกอลูมิเนียม หนังและยาง ขยะประเภทนี้เมื่อนำมาทำการคัดแยกและผ่านกระบวนการแปรรูปแล้วสามารถนำมาเป็นวัตถุดิบเพื่อใช้ผลิตสินค้าหรืออาจนำไปเป็นส่วนผสมกับวัตถุดิบใหม่เพื่อลดปริมาณการใช้ทรัพยากรธรรมชาติลงได้

2.3) ขยะที่นำกลับมาใช้ประโยชน์ไม่ได้ (Nonrecycle waste) ได้แก่ ขยะมูลฝอยที่ไม่สามารถนำกลับมาใช้ประโยชน์อีก เช่น เศษผ้า เศษอิฐ และเศษปูน จากการก่อสร้าง เศษวัสดุต่าง ๆ จากการรื้อถอนอาคาร ถ้าจากการเผาไหม้เชื้อเพลิง ตลอดจนเศษชิ้นส่วนของผลิตภัณฑ์เครื่องใช้ไฟฟ้า และอุปกรณ์อิเล็กทรอนิกส์บางชนิด ขยะเหล่านี้ไม่มีศักยภาพในการนำกลับมาใช้ได้อีกจึงต้องนำไปกำจัดทำลายยังสถานที่ฝังกลบเท่านั้น

2.4) ขยะติดเชื้อ (Infectious waste) ได้แก่ ขยะมูลฝอยที่มีเชื้อโรคปนเปื้อนอยู่ซึ่งจะทำให้เกิดอันตรายต่อสุขภาพอนามัยของมนุษย์ได้เช่น เนื้อเยื่อหรือชิ้นส่วนอวัยวะต่าง ๆ รวมทั้ง เครื่องใช้ที่สัมผัสกับผู้ป่วย เช่น สำลีผ้าพันแผล เข็มฉีดยา มีดผ่าตัด และเสื้อผ้าผู้ป่วย

3) การจำแนกตามแหล่งกำเนิด เป็นการจำแนกตามแหล่งที่มีขยะเกิดขึ้นจากกิจกรรมต่าง ๆ แหล่งกำเนิดที่สำคัญของขยะมีอยู่ 3 ประเภทด้วยกัน ดังนี้

3.1) ขยะจากชุมชน (Municipal waste) ได้แก่ ขยะมูลฝอยที่เกิดจากกิจกรรมประจำวันของประชาชนที่อาศัยอยู่ภายในชุมชนเมืองและชนบทประกอบด้วยขยะจากบ้านเรือน อาคารสำนักงาน โรงเรียนสถาบันการศึกษา อาคารพาณิชย์ โรงแรม คอนโดมิเนียม ตลาดสด ตลาดนัด และแหล่งชุมชนอื่น ๆ เช่น สวนสาธารณะ

3.2) ขยะจากโรงงานอุตสาหกรรม (Industrial waste) ได้แก่ ขยะมูลฝอยที่เกิดจากภาคการผลิตสินค้าในโรงงานอุตสาหกรรมและสถานประกอบการต่าง ๆ ซึ่งโดยปกติเศษขยะที่เกิดขึ้นจากภาคอุตสาหกรรมนี้จะประกอบไปด้วย 2 ส่วนคือ ขยะทั่วไปที่เกิดจากกิจกรรมซึ่งไม่เกี่ยวข้องกับขบวนการผลิตสินค้าโดยตรง เช่น ขยะที่เกิดจากจากสำนักงานและโรงอาหารภายในโรงงาน ขยะส่วนนี้ก็จะถือว่าเป็นขยะจากชุมชน (Municipal waste) ประเภทหนึ่งเช่นกันสำหรับอีกส่วนหนึ่งก็คือขยะที่เกิดขึ้นในขั้นตอนของกระบวนการผลิตสินค้า (Process waste) ซึ่งขยะในส่วนนี้มีทั้งที่ไม่เป็นอันตราย (Industrial

non-hazardous waste) เช่น เศษวัสดุติดจำพวกเศษผ้า เศษไม้เศษหนัง เศษพลาสติกกับขยะที่เป็นอันตราย (In-dustrial waste) เช่น ตะกอนโลหะหนักกากตะกอนน้ำมันกรดต่างตัวทำลายและกากสี

3.3) ขยะจากภาคเกษตรกรรม (Agricultural waste) ได้แก่ ขยะมูลฝอยที่เกิดจากกิจกรรมต่าง ๆ ในภาคการเกษตรทั้งจากการเพาะปลูกในเรือกสวนไร่นาและการเลี้ยงสัตว์ ประกอบด้วยซากพืชซากสัตว์ มูลสัตว์ ตอซัง ชานอ้อย เศษหญ้าและเศษใบไม้ รวมไปถึงจนถึงภาชนะบรรจุสารเคมี และเคมีภัณฑ์ที่เสื่อมสภาพแล้ว ภาชนะบรรจุสารเคมีและเคมีภัณฑ์ที่เสื่อมสภาพก็จัดอยู่ในจำพวกของเสียอันตรายเช่นเดียวกัน

3.4) ปัจจัยที่มีผลต่อการเกิดกากของเสีย กากของเสียไม่ว่าจะเป็นขยะมูลฝอยอันตรายหรือของเสียอันตรายจะมีปริมาณมากหรือน้อยขึ้นอยู่กับปัจจัยดังต่อไปนี้

3.4.1) สถานะเศรษฐกิจของครัวเรือนและของชุมชนรวมโดยรวม สถานะเศรษฐกิจนับเป็นปัจจัยสำคัญเบื้องต้นที่มีผลต่อปริมาณขยะมูลฝอยและของเสียอันตรายที่เกิดขึ้นในชุมชนต่างๆ ทั้งนี้เนื่องจากหากเศรษฐกิจของครัวเรือนของชุมชนอยู่ในสถานะที่ดี การบริโภคสินค้าและบริการจะมีมากขึ้นเพราะประชาชนมีอำนาจการซื้อเพิ่มขึ้น โดยเริ่มตั้งแต่หน่วยเศรษฐกิจที่เล็กที่สุดคือครัวเรือนขึ้นมาจนถึงหน่วยเศรษฐกิจที่ใหญ่ขึ้นคือชุมชนและประเทศตามลำดับ ในการจับจ่ายสินค้าของประชาชนไม่ว่าจะเป็นสินค้าที่จำเป็นต่อการดำรงชีวิต เช่น อาหารสด อาหารแห้ง เครื่องนุ่งห่ม เครื่องใช้ประจำวันภายในบ้าน ฯลฯ หรือสินค้าที่ฟุ่มเฟือยอื่น ๆ เช่น อุปกรณ์ไฟฟ้าและเครื่องอำนวยความสะดวกประเภทเครื่องรับโทรทัศน์ เครื่องเสียง เครื่องปรับอากาศ ฯลฯ เนื่องจากสินค้าเหล่านี้ถูกนำไปใช้จนหมดสภาพการใช้งานแล้วก็จะกลายเป็นขยะมูลฝอยหรือของเสียอันตรายที่สุด ซึ่งถ้าหากเศรษฐกิจดีก็จะส่งผลให้มีปริมาณกากของเสียมากขึ้น และในทางตรงกันข้ามหากเศรษฐกิจซบเซาปริมาณกากของเสียก็จะน้อยลงตามไปด้วย นอกจากนี้สถานะทางเศรษฐกิจยังเป็นปัจจัยที่บ่งชี้ถึงองค์ประกอบของขยะมูลฝอยและของเสียอันตรายอีกด้วยกล่าวคือ ถ้าสภาพเศรษฐกิจไม่ดี ซึ่งหมายถึงประชาชนส่วนใหญ่มีอำนาจการซื้อต่ำก็ทำให้เกิดขยะหรือของเสียที่มาจากสินค้าประเภทที่จำเป็นต่อการดำเนินชีวิตเช่น เศษอาหาร เศษพลาสติก เศษโฟม เศษของใช้ในชีวิตประจำวัน ฯลฯ เป็นส่วนใหญ่ แต่ถ้าหากเศรษฐกิจที่มีการขยายตัวซึ่งทำให้ประชาชนมีรายได้สูงขึ้นก็จะทำให้เกิดการจับจ่ายสินค้าฟุ่มเฟือยเพื่อความความสะดวกสบายต่อการดำรงชีวิตมากขึ้น

3.4.2) ขนาดของครัวเรือนและจำนวนประชากรภายในชุมชน ครัวเรือนถือเป็นแหล่งกำเนิดขยะมูลฝอยและของเสียอันตรายที่มีความสำคัญในลำดับต้นๆ ทั้งนี้เนื่องจากสมาชิกในครัวเรือนแต่ละคนภายในครัวเรือนเป็นผู้ทำให้เกิดขยะหรือของเสียขึ้นมาในอัตราที่แตกต่างกัน ดังนั้นครัวเรือนใดที่มีขนาดใหญ่ซึ่งประกอบไปด้วยสมาชิกหลายคนก็เกิดจะเป็นแหล่งกำเนิดขยะในปริมาณมากตามไปด้วย เช่น ถ้ากำหนดให้อัตราการผลิตขยะมูลฝอยของบุคคลได้บุคคลหนึ่งมีค่าเท่ากับ 1 กิโลกรัมต่อคนต่อวัน ครัวเรือนขนาดใหญ่ที่มีจำนวนสมาชิก 10 คนก็จะทำให้เกิดขยะขึ้น 10

กิโลกรัมต่อวัน ถ้าเป็นครัวเรือนขนาดเล็กที่มีสมาชิกเพียง 3 คนก็จะทำให้เกิดขยะต่อวันเพียง 30 กิโลกรัมเท่านั้น ด้วยเหตุนี้ขนาดของครัวเรือนจึงเป็นเพียงปัจจัยที่มีผลอย่างมากต่อปริมาณการเกิดขยะมูลฝอยและของเสียอันตราย

3.4.3) ความแตกต่างระหว่างฤดูกาลปริมาณขยะหรือของเสียที่เกิดขึ้นในแต่ละช่วงเวลาจะแตกต่างกันไปตามฤดูกาลกล่าวคือในฤดูที่มีอากาศหนาวเย็นก็จะมี การนำสินค้าประเภทเครื่องนุ่งห่มกันหนาวออกมาวางจำหน่ายเช่นเสื้อผ้ากันหนาวผ้าห่ม ฯลฯ ตลอดจนอุปกรณ์ไฟฟ้าบางชนิด เช่น เครื่องทำน้ำอุ่น เป็นต้น ส่วนในฤดูที่มีอากาศอบอ้าวโดยเฉพาะในช่วงระหว่างเดือนมีนาคมและเดือนเมษายนของทุกปีสินค้าที่นำออกมาวางจำหน่ายก็จะเปลี่ยนเป็นสินค้าประเภททำความเย็นต่าง ๆ เช่น พัดลมและเครื่องปรับอากาศ เป็นต้น สินค้าเหล่านี้จะเป็นตัวบ่งชี้ถึงประเภทของขยะที่จะเกิดตามมาภายหลังจากสินค้าดังกล่าวหมดสภาพการใช้งานแล้ว

3.4.4) กฎหมายและกฎระเบียบข้อบังคับที่เกี่ยวข้องกับการจัดการขยะหรือของเสียกฎหมายหรือระเบียบข้อบังคับเกี่ยวกับการจัดการขยะหรือของเสียที่ออกโดยรัฐซึ่งมอบหมายให้เทศบาลและองค์กรปกครองส่วนท้องถิ่น (อปท.) เป็นหน่วยงานที่มีหน้าที่กำกับดูแลยังไม่มี การบังคับใช้อย่างมีประสิทธิภาพเท่าที่ควรดังนั้นจึงทำให้ขยะมูลฝอยที่เกิดขึ้นไม่ได้มีปริมาณลดลงตัวอย่างเช่น ระเบียบข้อบังคับที่ห้ามประชาชนทิ้งขยะลงในบริเวณสาธารณะได้แก่ บริเวณข้างถนน บนฟุตบาท บริเวณตาดันด์คลองถม ฯลฯ ไม่ได้นำมาบังคับใช้อย่างเต็มที่จึงทำให้พบเห็นขยะมูลฝอยถูกทิ้งขว้างอยู่ทั่วไปในสถานที่เหล่านั้นนอกจากนี้การที่รัฐไม่ได้ออกกฎระเบียบข้อบังคับให้มีการคัดแยกขยะจากแหล่งกำเนิดซึ่งก็คือบ้านเรือนที่อยู่อาศัยก็จะเป็นสาเหตุให้ขยะมูลฝอยที่มีศักยภาพนำกลับมาใช้ประโยชน์ใหม่เช่น เศษกระดาษ เศษแก้ว เศษพลาสติก เศษโลหะ ฯลฯ ต้องปะปนไปกับขยะประเภทอื่นที่สกปรกและมีอันตรายจนไม่สามารถนำขยะเหล่านั้นกลับมาใช้ประโยชน์อย่างเต็มที่และทำให้ขยะที่ต้องนำไปกำจัดและทำลายยังสถานที่ฝังกลบไม่ได้มีปริมาณลดน้อยลง

3.4.5) ทศนคติของประชาชนนับเป็นปัจจัยสำคัญอีกประการหนึ่งต่อปริมาณการเกิดขยะหรือของเสียในครัวเรือนหรือในชุมชนกล่าวคือ ถ้าประชาชนที่มีทัศนคติที่ดีต่อการช่วยลดอัตราการเกิดขยะมูลฝอยให้ก็ต้องพยายามเปลี่ยนแปลงพฤติกรรมหรือวิถีชีวิตของตนเองให้มีสว นลดเกิดขยะโดยอาจทำได้ด้วยการลดการบริโภคสินค้าฟุ่มเฟือยที่ไม่จำเป็นให้น้อยลงหรืออาจเปลี่ยนแปลงพฤติกรรมของตนเองด้วยการทิ้งขยะลงในภาชนะที่จัดไว้เป็นแต่ในทางกลับกันหากประชาชนไม่เห็น ความสำคัญในเรื่องดังกล่าวก็ไม่มีความคิดที่จะเปลี่ยนแปลงพฤติกรรมของตนในอันที่จะทำให้อัตราการ ขยะลดน้อยลง

3.4.6) ปัจจัยอื่น ๆ ที่เกี่ยวข้องกับการเกิดของเสียในชุมชนที่มีอยู่หลายประการตัวอย่างเช่นงานเทศกาลต่าง ๆ และวันหยุดตามประเพณีนักชดถุกข์ เป็นต้น จะเห็นได้ว่า ในช่วงของการเฉลิมฉลองในงานเทศกาลที่สำคัญ เช่น วันลอยกระทง วันสงกรานต์ วันขึ้นปีใหม่และวันตรุษจีน ฯลฯ รวมทั้งในวันนักชดถุกข์หรือวันที่สำคัญทางศาสนาเช่น วันเข้าพรรษาวันออกพรรษาและ

วันวิสาขบูชา เป็นต้น จะมีประชาชนออกมาร่วมงานสังสรรค์ที่จัดขึ้นในสถานที่ต่าง ๆ เช่น สวนสาธารณะ สนามกีฬาและวัดวาอารามอย่างล้นหลามซึ่งในบริเวณงานดังกล่าวก็จะมีจำหน่ายอาหารและเครื่องดื่ม รวมทั้งวัสดุอื่น ๆ เช่น กระถางโคมหรือกระถางจากวัสดุธรรมชาติ อุปกรณ์สำหรับฉีดน้ำหรือเล่นสาดน้ำ จำพวกขันเป็นพลาสติกฉีดน้ำ ถังใส่น้ำ ฯลฯ ให้แก่ผู้มาเที่ยวงานดังนั้นขณะที่เกิดขึ้นในช่วงงานเทศกาล เหล่านี้จึงมีปริมาณมากกว่าในช่วงเวลาปกติเพิ่มขึ้นหลายเท่าซึ่งเป็นภาระต่อพนักงานเก็บกวาดและรักษา ความสะอาดของเทศบาลที่ต้องทำงานกันอย่างหนัก

2.1.5 ผลกระทบของขยะ

ขยะเป็นสาเหตุสำคัญของปัญหามลพิษที่สิ่งแวดล้อมและมีผลกระทบต่อสุขภาพอนามัยของมนุษย์ ดังนี้

- 1) ทำให้เกิดมลพิษต่อสิ่งแวดล้อมได้แก่ มลพิษทางน้ำ มลพิษทางดินและมลพิษทางอากาศ
- 2) เป็นแหล่งเพาะพันธุ์ของเชื้อโรคและแมลงพาหะนำโรค โดยปกติเชื้อจุลินทรีย์ที่ไม่ทำให้เกิดโรคในอินทรีย์วัตถุเป็นสารอาหารทำให้ขยะมูลฝอยเกิดการย่อยสลายได้แต่ในขยะมูลฝอยอาจจะมีเชื้อที่ทำให้เกิดโรคบางชนิดปะปนมาด้วยซึ่งเชื้อโรคต่าง ๆ เหล่านี้บางชนิดมีความทนทานและสามารถเจริญได้ต่อไปอีกระยะหนึ่งโดยอาศัยขยะมูลฝอยเหล่านั้นเป็นแหล่งกระจายของเชื้อโรคทำให้เป็นอันตรายต่อสุขภาพของประชาชน
- 3) การเสี่ยงต่อสุขภาพ ชุมชนที่ขาดการกำจัดขยะมูลฝอยที่ดีและถูกต้องตามหลักสุขาภิบาลจะเสี่ยงต่อการเกิดโรคต่าง ๆ ได้ง่ายเนื่องจากขยะมูลฝอยก่อให้เกิดแหล่งเพาะพันธุ์และการแพร่กระจายของเชื้อโรคและแมลงพาหะนำโรค โดยแมลงพาหะต่าง ๆ
- 4) การสูญเสียทางเศรษฐกิจ นอกจากชุมชนจะต้องเสียค่าใช้จ่ายในการจัดการขยะมูลฝอยเป็นประจำแล้วการกำจัดขยะมูลฝอยที่ไม่ถูกต้องยังส่งผลกระทบต่อเศรษฐกิจด้านอื่น ๆ แหล่งน้ำเน่าเสียทำให้ สัตว์น้ำที่เป็นทรัพยากรทางธรรมชาติไม่สามารถอาศัยได้
- 5) ทำให้ชุมชนขาดความสวยงาม การเก็บรวบรวมและกำจัดขยะมูลฝอยที่ดีและถูกต้องตามหลักสุขาภิบาลจะช่วยให้ชุมชนนั้นเกิดความสวยงาม มีความเป็นระเบียบเรียบร้อย และแสดงถึงความเจริญทางวัฒนธรรมอันดีของชุมชน
- 6) เป็นสาเหตุรำคาญ ขยะมูลฝอยก่อให้เกิดเหตุรำคาญแก่ประชาชน ได้แก่ กลิ่นเหม็นซึ่งเกิดจากการเน่าเสียหรือการสลายตัวของขยะมูลฝอยเปียก
- 7) อาจทำให้เกิดเพลิงไหม้ เนื่องมาจากการเผาขยะหรือก๊าซที่เกิดจากการหมักของขยะมูลฝอย

2.1.6 การจัดการขยะมูลฝอย

ขยะมูลฝอยที่เกิดจากกิจกรรมของมนุษย์ในบ้านต่างๆ โดยเฉพาะจากการดำเนินชีวิตประจำวันจำเป็นต้องมีการจัดการอย่างเป็นระบบเริ่มตั้งแต่การเกิดขยะที่แหล่งกำเนิดไปจนถึงการนำไปกำจัดหรือทำลายยังสถานที่ฝังกลบซึ่งขบวนการดังกล่าวนี้ประกอบไปด้วยหลายขั้นตอนด้วยกันคือ

1) การลดและการคัดแยก ณ แหล่งกำเนิด หมายถึง การดำเนินการกับขยะมูลฝอยที่เกิดขึ้นจากแหล่งกำเนิดต่างๆ ได้แก่ บ้านเรือน อาคารสำนักงาน สถานศึกษา ห้างร้าน ตลอดจนสถานที่สาธารณะทั่วไป เพื่อรอกการเก็บขนการรวบรวมและการนำไปกำจัดทำลายจากหน่วยงานที่รับผิดชอบต่อไป ซึ่งในการดำเนินการกับขยะมูลฝอย ณ แหล่งกำเนิดเป็นหน้าที่ความรับผิดชอบของผู้ที่เป็นเจ้าของบ้านเรือนหรืออาคารสถานที่ต่างๆ หลักการจัดการแบ่งออกเป็น 2 ส่วนด้วยกันคือ

2) การลดขยะ ณ แหล่งกำเนิดการลดปริมาณขยะสามารถกระทำได้ในหลายแนวทางโดยอาจเริ่มตั้งแต่การปรับเปลี่ยนทัศนคติและพฤติกรรมการบริโภคให้ถูกต้องกล่าวคือ การเลือกซื้อสินค้าเฉพาะที่จำเป็น ซึ่งหากใช้ไม่หมดแล้วก็กลับสภาพไปเป็นขยะในที่สุด นอกจากนี้ผู้ผลิตสินค้าก็มีส่วนช่วยลดปริมาณขยะได้ด้วยการออกแบบสินค้าที่ใช้บรรจุภัณฑ์น้อยลง หรือผลิตสินค้าให้มีอายุการใช้งานที่นานขึ้น ส่วนของบริโภคหรือประชาชนทั่วไปนั้นถือว่ามีความสำคัญยิ่งในการลดขยะ ณ แหล่งกำเนิดซึ่งกรมมลพิษได้สรุปเอาไว้ 3 แนวทางดังต่อไปนี้

2.1) การปฏิเสธหรือหลีกเลี่ยงสินค้าหรือบรรจุภัณฑ์ที่จะสะสมสร้างปัญหาขยะแนวทางนี้สามารถดำเนินการได้ดังนี้

2.1.1) หลีกเลี่ยงการซื้อสินค้าหรือบรรจุภัณฑ์ห่อหลายชั้น

2.1.2) หลีกเลี่ยงการซื้อสินค้าชนิดใช้ครั้งเดียวหรือ

ผลิตภัณฑ์ที่มีอายุการใช้งานต่ำ การเลือกซื้อสินค้าที่ใช้ในชีวิตประจำวันควรเลือกซื้อเฉพาะผลิตภัณฑ์ที่มีขนาดบรรจุใหญ่เนื่องจากใช้บรรจุภัณฑ์น้อยกว่าเมื่อเปรียบเทียบกับหน่วยน้ำหนักของผลิตภัณฑ์

2.1.3) หลีกเลี่ยงการซื้อสินค้าหรือผลิตภัณฑ์ซึ่งมี

ส่วนประกอบของขยะที่มีมลพิษต่อสิ่งแวดล้อมเช่น ก่อองโฟม กระจกพลาสติก

2.2) การเลือกซื้อสินค้าที่สามารถส่งคืนบรรจุภัณฑ์แก่ผู้ผลิต (Return) แนวทางนี้สามารถดำเนินการได้ดังนี้

2.2.1) เลือกซื้อสินค้าหรือผลิตภัณฑ์ที่ผู้ผลิตมีการเลือก

ชากบรรจุภัณฑ์หลังจากการบริโภคของประชาชน

2.2.2) เลือกซื้อสินค้าหรือผลิตภัณฑ์ที่มีระบบมัดจำและ

คืนเงิน เช่น สินค้าประเภทขวดน้ำอัดลมหรือน้ำดื่มบรรจุขวด

2.2.3) เลือกซื้อสินค้าหรือผลิตภัณฑ์ที่สามารถนำกลับมา

ใช้ประโยชน์หรือรีไซเคิลได้หรือมีส่วนประกอบของวัสดุรีไซเคิล

2.3) การใช้ซ้ำ (Reuse) หมายถึง การนำสินค้าหรือผลิตภัณฑ์ที่มี

การใช้แล้วกลับมาใช้อีกโดยไม่ต้องผ่านกระบวนการเปลี่ยนแปลงหรือแปรรูปใด ๆ เช่น

2.3.1) เลือกซื้อผลิตภัณฑ์ที่ใช้ผลิตภัณฑ์ที่มีการออกแบบมาให้ใช้งานได้มากกว่าหนึ่งครั้ง เช่นแบตเตอรี่ชนิดเติมประจุไฟฟ้าใหม่ได้

2.3.2) เลือกซื้อสินค้าชนิดเติมใหม่ (Refill) เช่นผงซักฟอก น้ำยาล้างจานน้ำยาทำความสะอาด เป็นต้น

2.3.3) ซ่อมแซมเครื่องใช้และอุปกรณ์ต่าง ๆ (Repair) ให้สามารถใช้งานต่อไปได้อีก หรือบำรุงรักษาให้มีอายุการใช้งานนานขึ้น

2.3.4) นำบรรจุภัณฑ์หรือวัสดุเหลือใช้อื่น ๆ กลับมาได้ประโยชน์อีก การใช้ซ้ำถุงผ้าถุงกระดาษพลาสติกกล่องกระดาษและขวดแก้ว

2.3.5) ยืมหรือเช่าหรือใช้สิ่งของหรือผลิตภัณฑ์ที่ใช้บ่อยครั้งร่วมกัน เช่นเครื่องดูดฝุ่นและอุปกรณ์ทำความสะอาดบ้านต่าง ๆ เป็นต้น

2.1.7 การคัดแยกขยะ ณ แหล่งกำเนิด

เป็นขั้นตอนการดำเนินงานภายหลังจากที่มีขยะมูลฝอยเกิดขึ้นแล้ว ซึ่งถือได้ว่าเป็นกิจกรรมเริ่มต้นที่มีความสำคัญอย่างยิ่งต่อการนำขยะกลับมาใช้ประโยชน์ใหม่ เนื่องจากการช่วยทำให้ขยะหรือเศษวัสดุเหลือใช้ที่มีศักยภาพในการนำกลับมาใช้ใหม่ไม่ถูกปนเปื้อนขยะอื่น ๆ ที่มีความสกปรกหรือขยะเปียกต่างๆ จนทำให้คุณภาพของขยะที่จะนำกลับมาใช้ประโยชน์ด้อยลงไปหรืออาจทำให้เสียค่าใช้จ่ายในการล้างทำความสะอาดหรือทำการคัดแยกเพิ่มเติมก่อนที่นำเข้าสู่โรงงานแปรรูปต่อไป ข้อดีอีกประการหนึ่งของการคัดแยกขยะ ณ แหล่งกำเนิด ถือเป็นการช่วยลดปริมาณขยะมูลฝอยที่จะต้องนำไปกำจัดขั้นสุดท้ายยังสถานที่ฝังกลบขยะให้เหลือน้อยอันเป็นการส่งผลทางอ้อมต่ออายุการใช้งานของสถานที่ฝังกลบให้สามารถใช้งานได้นานขึ้นกว่าเดิมและยังเป็นการประหยัดงบประมาณจำนวนมหาศาลของรัฐที่จะต้องลงทุนเพื่อกำจัดขยะอีกด้วยสำหรับภาชนะที่จะรองรับขยะที่จะทำการคัดแยกนั้นเป็นหน้าที่ความรับผิดชอบของเรา ที่จะต้องจัดหาวางไว้ตามจุดที่เหมาะสม ส่วนในบริเวณพื้นที่สาธารณะทั่วไปก็เป็นหน้าที่ของหน่วยงานรับผิดชอบอันได้แก่เทศบาลและองค์กรปกครองส่วนท้องถิ่น (อปท.) ที่จะต้องจัดเตรียมพร้อมหามาตรการต่าง ๆ เพื่อส่งเสริมและสนับสนุนให้การคัดแยกขยะภายในชุมชนเกิดเป็นรูปธรรม โดยภาชนะดังกล่าวจะถูกจัดวางไว้ในบริเวณที่มีประชาชนอาศัยอยู่หนาแน่นหรือสัญจรไปมาเป็นประจำโดยทั่วไปแล้วมักแบ่งภาชนะรองรับขยะเป็น 4 ประเภทเพื่อให้สามารถรองรับขยะได้ครบทุกชนิด ดังนี้

1) ถังสีเขียว ใช้สำหรับรองรับขยะที่ย่อยสลายได้หรือขยะที่เน่าเสียง่ายซึ่งได้แก่ เศษอาหารเศษพืชผักเปลือกผลไม้และใบไม้ เป็นต้น ขยะเหล่านี้เป็นอินทรีย์วัตถุที่มีความชื้นสูงและย่อยสลายได้ดีตามธรรมชาติจึงสามารถนำไปทำปุ๋ยหมัก

2) ถังสีเหลือง ใช้สำหรับรองรับขยะที่นำกลับมาใช้ใหม่ได้หรือขยะรีไซเคิลอันได้แก่แก้ว กระดาษ โลหะ อลูมิเนียม พลาสติกเป็นต้น ขยะเหล่านี้เมื่อรวบรวมได้แล้วสามารถนำไปขายให้กับร้านรับซื้อของเก่าซึ่งจะป้อนเข้าสู่โรงงานแปรรูปขยะอีกต่อหนึ่ง

3) ถังสีแดง ใช้สำหรับรองรับขยะอันตรายหรือขยะที่เป็นพิษต่อสิ่งมีชีวิตและสิ่งแวดล้อม เช่น หลอดฟลูออเรสเซนต์ ถ่านไฟฉาย กระป๋องสเปรย์ กระป๋องยาฆ่าแมลง และกระป๋องบรรจุ น้ำยาทำความสะอาดสุขภัณฑ์เป็นต้น ขยะเหล่านี้จำเป็นต้องคัดแยกไว้ต่างหากเพื่อนำไปกำจัดตามวิธีการที่เหมาะสมต่อไป

4) ถังสีน้ำเงิน ใช้สำหรับรองรับขยะทั่วไปที่ย่อยสลายยากแต่ไม่เป็นพิษและไม่สามารถนำไปรีไซเคิลได้ หรือไม่คุ้มค่าต่อการนำไปรีไซเคิล เช่น พลาสติกห่อลูกอม ซองบะหมี่กึ่งสำเร็จรูป ลูกพลาสติกเป็นอาหาร โฟมเป็นอาหารและกระดาษฟอยล์เป็นอาหาร เป็นต้น

2.1.8 การเก็บรวบรวม

การเก็บรวบรวม หมายถึง การเก็บขนขยะมูลฝอยที่ถูกทิ้งไว้ในภาชนะรองรับขยะซึ่งวางไว้ตามสถานที่ต่างๆ อันได้แก่ บริเวณบ้านพักอาศัย สถาบันการศึกษา ตลาดสด และสวนสาธารณะ เพื่อนำมาเก็บรวบรวมไว้ยังจุดพักขยะก่อนแล้วทำการขนถ่ายใส่รถเก็บขยะเพื่อขนถ่ายไปยังสถานที่ฝังกลบสำหรับขยะที่ไม่สามารถนำกลับมาใช้ประโยชน์อีกและถูกรวบรวมและส่งไปแปรรูปเพื่อนำกลับไปใช้ประโยชน์สำหรับขยะที่สามารถนำกลับมาใช้ใหม่ได้ การเก็บรวบรวมขยะเป็นหน้าที่ตามบทบัญญัติของกฎหมายซึ่งกำหนดให้องค์กรปกครองส่วนท้องถิ่น (เทศบาล) เป็นผู้รับผิดชอบหน่วยงานดังกล่าวมีหน้าที่ในการวางระบบและแบบแผนในการรวบรวมขยะที่เกิดขึ้นในแต่ละวันอย่างเหมาะสม มีหลักเกณฑ์การดำเนินงานดังต่อไปนี้

1) การจัดวางภาชนะรองรับขยะ ภาชนะรองรับขยะ กล่าวคือการจัดวางไว้ให้อัตราส่วนระหว่างภาชนะรองรับต่อจำนวนประชากร 354 คนหรือประมาณ 1 จุดต่อ 40-70 หลังคาเรือน

2) ระบบการเก็บ (ปริตดา แยมเจริณวงค์, 2531) ได้อธิบายรูปแบบการเก็บขนขยะจากชุมชนที่มีประสิทธิภาพมากที่สุดดังนี้

2.1) การเก็บขนขยะโดยใช้รถขนขยะวิ่งเก็บขยะจากภาชนะรองรับซึ่งตั้งอยู่บริเวณหน้าบ้านพักอาศัยหรือตามริมถนนรูปแบบนี้จะเหมาะสมสำหรับชุมชนที่ตั้งอยู่ริมถนนและรถเก็บขนขยะขนาดใหญ่สามารถเอาออกได้สะดวกทำให้เก็บขยะตามจุดต่าง ๆ ได้อย่างทั่วถึงและรวดเร็วกว่ารูปแบบอื่นเนื่องจากไม่เสียเวลารอให้พนักงานเดินเก็บรวบรวมขยะตามตรอกซอยแล้วนำมาขนถ่ายใส่รถขยะอีกต่อหนึ่ง

2.2) การเก็บขนขยะโดยใช้รถเก็บขนขยะวิ่งไปจัดตามสถานที่ที่อยู่ใกล้เคียงกับแหล่งชุมชนแล้วให้พนักงานเดินออกไปเก็บรวบรวมขยะจากภาชนะรองรับที่ตั้งอยู่บริเวณหน้าบ้านหรือแหล่งชุมชนที่มีซอยแคบไม่สะดวกต่อการเข้าออกของรถเก็บขนขยะ

2.3) การเก็บขนขยะโดยใช้ถังรวมขนาดใหญ่วางไว้ตามจุด ซึ่งมีปริมาณขยะเกิดขึ้นเป็นจำนวนมากในแต่ละวันเหมาะสำหรับที่เป็นแหล่งกำเนิดขยะขนาดใหญ่

2.2 ข้อมูลทั่วไปของเทศบาลตำบลธาตุ อำเภอเชียงคาน จังหวัดเลย

บ้านธาตุจอมศรีนี้ เดิมคงสืบเชื้อสายมาจาก ชาวแขวงเมืองหลวงพระบาง แขวงเมืองล้านช้าง และแขวงเมืองไชยบุรี ทั้งนี้เพราะประเพณีขนบธรรมเนียมความเป็นอยู่ ตลอดจนสำเนียงภาษาก็คล้ายคลึงกันมาก การก่อตั้งบ้านสมัยแรก ๆ นั้นไม่มีหลักฐานพอจะอ้างอิงเป็นที่แน่นอนได้ เพราะสมัยนั้นท้องถิ่นเต็มไปด้วยป่าเขา ผู้คนอยู่กันเป็นหย่อม ๆ เสมือนกับการทำไร่ไถนา ๆ ปากช่อง ตอนแรกนั้นผู้คนก็คงจะไม่ได้รับการศึกษา จึงไม่มีประวัติจารึกเป็นหลักฐานไว้ เพียงแต่เล่าสู่กันฟังต่อ ๆ กันมา อาจจะขาด ๆ ตก ๆ ไปบ้าง แต่อาศัยการสันนิษฐานจากซากวัดถุและโบราณวัตถุที่ยังคงเหลืออยู่เท่านั้น บริเวณที่ตั้งหลักแหล่งเดิม คงจะไม่ใช่ที่ตั้งหมู่บ้านธาตุที่อยู่ในปัจจุบันนี้ เดิมทีเดียวหมู่บ้านนี้มีได้เรียกชื่อว่า บ้านธาตุ หรือบ้านธาตุจอมศรี หมู่บ้านนี้เดิมเรียกว่า หมู่บ้านท่าจำปา ซึ่งอยู่ทางทิศใต้ของหมู่บ้านธาตุปัจจุบันนี้ บ้านท่าจำปาเดิมคงเป็นหมู่บ้านที่ใหญ่โตพอสมควร เพราะสันนิษฐานได้จากบริเวณที่ตั้งบ้านเดิมนั้น มีวัดวาอุโบสถหลายแห่ง มีการก่อสร้างด้วยอิฐตามคำบอกเล่าว่า พระพุทธรูปมีมากมาย มีทั้งพระพุทธรูปทองคำ ทองเหลือง และทองสัมฤทธิ์ แต่เนื่องจากเงินฮ่อเข้ามารุกรานชาวบ้านจึงนำไปซ่อนโดยนำพระพุทธรูปทองคำไปซ่อนไว้ในแม่น้ำเลย ตรงที่เรียกว่า วังแสนชั้นปัจจุบันนี้ ส่วนพระพุทธรูปที่สร้างด้วยทอง และทองสัมฤทธิ์ ก็ทำด้วยสีดำให้ดูน่าเกลียด ในจำนวนพระพุทธรูปที่นำไปซ่อนไม่ทันคงเหลืออยู่ 2 องค์ องค์ที่ 1 เรียกตามความนิยมของชาวบ้านเรียกว่า พระเจ้าหน้าดำ เพราะทั้งองค์ดำสนิท พระพุทธรูปองค์นี้ทำด้วยทองสัมฤทธิ์ ปัจจุบันนี้ท่านเจ้าคุณวัดศรีสุทราวาส (วัดเลยหลง) ได้นำไปประดิษฐานไว้ที่วัดเลยหลง อำเภอเมืองเลย จังหวัดเลย ส่วนอีกองค์หนึ่งนั้น จากคำบอกเล่าว่า ทำด้วยทองหรือทองคำไม่อาจทราบได้ทำด้วยสีดำเช่นเดียวกัน แต่มีลักษณะใสงามกว่าองค์ที่ 1 ที่ขอพระพักตร์ทำไม่ติดยังคงเป็นทองอยู่ ก่อนหน้าที่ท่านเจ้าคุณจะไปเอนั้น ชาวบ้านได้นำไปซ่อนไว้ในโพรงไม้ เพราะเกรงจะถูกโจรผู้ร้ายขโมยไปเนื่องจากอยู่กลางป่า ครั้นต่อมาชาวบ้านไปหักร้างถางพงใกล้ ๆ ที่ตรงนั้น ไปป่าจึงลุกลามไปไหม้ต้นไม้ที่นำพระพุทธรูปไปซ่อนไว้ จนถึงรากทำให้ดินยุบพระพุทธรูปจึงตกลงไปอยู่ใต้ดิน คนที่เอาไปซ่อนเกรงจะมีคนไปเห็นอีก จึงเอาไปไม้และดินกลบถมเสีย เข้าใจว่าปัจจุบันนี้คงจะอยู่ที่ใต้ดินนั้นแต่บอกที่แน่นอนไม่ได้ เพราะคนก็นำไปซ่อนไว้นั้นได้ถึงแก่กรรมไปแล้ว หลักฐานที่บ่งว่าบ้านท่าจำปา เป็นบ้านที่สร้างมานานและใหญ่โตนั้น นอกจากพระพุทธรูปแล้ว ยังมีสิ่งอื่น ๆ อีกเป็นต้นว่า วัดถุ เครื่องใช้ พวกโอง หม้อ มีด ดาบ หอก และเครื่องใช้อื่น ๆ ที่ราษฎรเข้าไปทำอะไรแล้วขุดพบ นอกจากนี้ยังมีหมู่บ้านอื่นที่ขึ้นตรงต่อหมู่บ้านท่าจำปา 3 หมู่บ้าน ได้แก่ หมู่บ้านบง อยู่ห่างจากบ้านท่าจำปาไปทางทิศตะวันตกเฉียงใต้ประมาณ 15 เส้น หมู่บ้านหนองเรือ และบ้านนางแม่หม้าย อยู่ห่างประมาณ 100 เส้นไปทางทิศเหนือ หมู่บ้านดังกล่าวนี้ปัจจุบันก็เป็นบ้านร้าง แต่ก็ยังมีหลักฐานปรากฏอยู่เช่นเดียวกัน สาเหตุที่จะได้อพยพมาตั้งใหม่ให้ชื่อว่าบ้านธาตุจอมศรีนั้น เป็นเพราะหมู่บ้านท่าจำปาเดิมถูกรุกรานจากพวกฮ่อ(เงินฮ่อ) คงจะอยู่ในสมัยของรัชกาลที่ 4

สมเด็จพระจอมเกล้าเจ้าอยู่หัว โดยพวกจีนฮ่อได้ยกทัพหนีทัพไทยมาจากเมืองเชียงคาน (เดิม) เข้าตั้งทัพอยู่ทางด้านทิศเหนือของหมู่บ้านท่าจำปา ซึ่งปัจจุบันเป็นบริเวณบ้านธาตุ หมู่ที่ 1 สิ่งที่เหลือเป็นหลักฐานก็คือ หาดดอนทรายกลางน้ำเลย ชาวบ้านยังคงเรียกชื่ออย่างเดิมว่า “หาดฮ่อ” และบริเวณบ้านธาตุ หมู่ที่ 1 ก็ยังเรียกชื่ออย่างเดิมว่า บ้านฮ่อ อยู่ การสู้รบนั้นทำกันอยู่นานพอสมควร เพราะหมู่บ้านง บ้านหนองเรือ และบ้านนางแม่หม้าย ได้นำกำลังพลมารวมต่อสู้ร่วมกับหมู่บ้านท่าจำปาไว้ ต่อมาครั้นความทราบถึงพระยาศรีอรรคหัตถ์ เจ้าเมืองเชียงคาน จึงสั่งให้ขุนหลวงไพรวัลย์ (ทุม กาจสงคราม) ซึ่งเป็นต้นตระกูลทุมสงคราม ชาวบ้านธาตุปัจจุบันนี้เป็นแม่ทัพ ยกกำลังจากเมืองเชียงคานมาปราบจีนฮ่อโดยได้มาตั้งทัพอยู่ที่ทุ่งนาหลวง (ทุ่งนาตรงกับบ้านธาตุ หมู่ที่ 12 ปัจจุบัน) การสู้รบได้รับพุงกันเป็นเวลานานจนอาวุธจีนฮ่อ ร่อยหลอเกือบหมด บรรดาจีนฮ่อจึงคุมเชลยไปขุดเอาหินเหล็กจากภูเหล็กในปัจจุบัน มาทำเตาถลุงทำเป็นอาวุธสู้กับทัพไทย บริเวณที่สร้างเตาถลุงเหล็กอยู่หลังและในโรงเรียนบ้านธาตุปัจจุบันนี้ ซึ่เหล็กและเบ้าหลอมยังมีปรากฏอยู่ ผลการรบทัพไทยเป็นฝ่ายชนะ พวกจีนฮ่อก่อนจะทิ้งหมู่บ้านท่าจำปาได้เผาผลาญทำลายบ้านเรือนชาวบ้าน สิ่งก่อสร้างต่างๆจนหมด สิ่งใดที่นำไปได้ก็ขนหนีไป ที่นำไปไม่ได้ก็คือ พระพุทธรูปทั้ง 2 องค์ตั้งที่กล่าวมาแล้ว เพราะศักดิ์สิทธิ์จริง ๆ ฝ่ายแม่ทัพไทยเมื่อรบชนะแล้วก็ไปตรวจดูหมู่บ้านท่าจำปา เห็นว่าถูกทำลายทรุดโทรมมากไม่สามารถจะบูรณะได้ จึงชาวบ้านมาสร้างบ้านใหม่อยู่ใกล้กับบริเวณที่ตั้งทัพทุ่งนาหลวง (ตรงกลางหมู่บ้านปัจจุบันนี้) เมื่อสร้างหมู่บ้านเสร็จแล้ว ท่านแม่ทัพเห็นว่ายังขาดสิ่งที่จะยึดเหนี่ยวทางใจและบำรุงขวัญของชาวบ้านให้กลับมีสภาพดีเป็นปกติอย่างเดิมอยู่ เพราะชาวบ้านเพิ่งเสร็จจากการรบพุงมาใหม่ ขวัญยังไม่ดีจึงได้ชักพาชาวบ้านสร้างวัดขึ้น ขณะเดียวกันก็ได้สร้างพระธาตุ (ยอดของพระธาตุ) ตกแต่งอย่างงดงาม ประดับประดาด้วยแก้วหลากสี ดูสดใสงดงามมากสามารถมองไกล ๆ เห็นได้อย่างชัดเจน ถึงขนาดว่าช้างม้าวัวควายไม่กล้าเข้าใกล้หรือผ่านได้ต้องใช้ผ้าปิดตา เพราะแสงสะท้อนของแก้วที่ประดับ นายช่างที่นำมาก่อสร้างพระธาตุนี้ทราบจากการบอกเล่าว่า ได้ว่าจ้างมาจากเมืองหลวงพระบาง แต่เนื่องจากการก่อสร้างเป็นไปอย่างเร่งรีบ ฐานของพระธาตุจึงมีมาตรฐานไม่มั่นคง หลายปีต่อมาฐานจึงทรุดพังลงกลายเป็นเหมือนจอมปลวกขนาดใหญ่ อยู่มาจนกระทั่งถึง พ.ศ. 2507 ท่านเจ้าอาวาสวัดพระธาตุเห็นว่าที่วัดคับแคบต้องการขยายเพื่อก่อสร้าง จึงพากันขุดฐานพระธาตุที่เป็นจอมปลวกออก ทราบว่าได้พบกรุที่บรรจุพระพุทธรูปน้อยใหญ่ และสิ่งของโบราณจำนวนมากกรูหนึ่ง พวกที่ขุดพากันแย่งเก็บเอาไปหมด ผู้เขียนขณะนั้นก็ได้อยู่ที่บ้านธาตุด้วย จึงไม่ทราบว่าปัจจุบันนี้ตกไปอยู่กับผู้ใดบ้าง

2.2.1 ที่ตั้ง

ทิศเหนือ	จดกับจอมศรี , เทศบาลตำบลเขาแก้ว และตำบลหาดทรายแก้ว อำเภอเชียงคาน
ทิศใต้	จดกับตำบลศรีสองรัก อำเภอเมืองเลย
ทิศตะวันออก	จดกับตำบลชมเจริญ อำเภอปากชม , ตำบลน้ำสวย อำเภอเมือง

ทิศตะวันตก จดกับตำบลนาแวม อำเภอเมืองเลย และตำบลหาดทรายขาว
อำเภอเชียงคาน

เทศบาลตำบลธาตุ จากเดิมเป็นสภาตำบลธาตุได้ยกฐานะเป็นองค์การบริหารส่วนตำบลธาตุ อำเภอเชียงคาน จังหวัดเลย เมื่อวันที่ 29 มีนาคม 2539 ต่อมาองค์การบริหารส่วนตำบลธาตุได้รับการเปลี่ยนฐานะเป็นเทศบาลตำบลธาตุตามประกาศกระทรวงมหาดไทย ตั้งแต่วันที่ 16 กรกฎาคม พ.ศ. 2551 ได้เลือกคณะกรรมการเทศบาลและสมาชิกสภาเทศบาลตำบลธาตุครั้งแรกเมื่อวันที่ 12 ตุลาคม พ.ศ. 2551 เทศบาลตำบลธาตุเป็นเทศบาลตำบลขนาดเล็ก เมื่อวันที่ 26 มกราคม คณะกรรมการ พนักงานเทศบาล จังหวัดมีมติเห็นชอบให้เทศบาลตำบลธาตุปรับเป็นเทศบาลขนาดกลาง เทศบาลตำบลธาตุตั้งอยู่บนที่สาธารณะโพน หมู่ 16 ของตำบลธาตุ อยู่ห่างจากจังหวัดเลย 28 กิโลเมตร และห่างจากอำเภอเชียงคาน 20 กิโลเมตร ถนนทางหลวงหมายเลข 201



ภาพที่ 1 แผนที่เทศบาลตำบลธาตุ
ที่มา : สำนักงานเทศบาลตำบลธาตุ (2561)

2.2.2 ประชากร

ประชากรในเขตเทศบาลตำบลธาตุตามทะเบียนราษฎรทั้ง 16 หมู่บ้าน มีจำนวนประชากรทั้งสิ้น 9,862 คน แยกเป็นชาย 4,913 คน หญิง 4,913 คน จำนวนครัวเรือน 3,133 ครัวเรือน ดังตารางต่อไปนี้

ตารางที่ 1 จำนวนประชากรเทศบาลตำบลธาตุ อำเภอเชียงคาน จังหวัดเลย

ปี พ.ศ.	ชาย (คน)	หญิง (คน)	รวม	ครัวเรือน (หลัง)
2556	4,919	4,881	9,797	2,989
2557	4,912	4,910	9,822	3,041
2558	4,913	4,888	9,801	3,081

ที่มา : สำนักงานเทศบาลตำบลธาตุ (2561)

ตารางที่ 2 ประชากรเขตเทศบาลตำบลธาตุแบ่งเป็น 2 เขตเลือกตั้ง

หมู่ที่	ชื่อหมู่บ้าน	จำนวน ครัวเรือน (หลัง)	ประชากร (คน)	ชาย (คน)	หญิง (คน)	ชื่อผู้ใหญ่บ้าน
เขตเลือกตั้งที่ 1						
1	ธาตุ	198	559	279	280	นายอิทธิพงศ์ วงษ์ลา
2	ธาตุ	249	858	415	443	นายสุเมท ทุมสงคราม
3	น้ำอ้อม	131	454	222	232	นายธวัชชัย ภาหวัน
4	ห้วยหินชา	44	118	61	57	นายอาคม จันทบุปผา
9	พรหมมา นุสรณ์	164	645	320	325	นายศักดิ์ชัย อ้วนคำ
12	ธาตุพัฒนา	317	561	273	288	นายพงษ์พันธ์ แสนใจวุฒิ
14	ธาตุ	267	789	401	388	นายสมาน มะยา
15	ธาตุ	256	910	460	450	นายมานัด นุชพรรณ
16	ธาตุ	170	496	249	247	นายสุนทร มุลถวิล (กำนัน ต.ธาตุ)
รวม		1,796	5,390	2,680	2,710	
เขตเลือกตั้งที่ 2						

5	ห้วยพอด	198	696	347	349	นายอเนชา ดำทา
6	ผาพอด	257	964	478	486	นายสงกา สีวัน
7	สงเป็อย	252	820	429	391	นางวรารัตน์ กัตติยะ
8	ผากลางดง	149	443	228	215	นายคำแพง ชำนาญ
10	โนนภูทอง	140	255	133	122	นายวิฑูรย์ คุณครอง
11	สงเป็อย	200	759	373	386	นายบุญธรรม มูลถวิลย์
13	ห้วยพอด	141	535	263	272	นายธงชัย แก้วพิลาธมย์
รวม		1,337	4,472	2,251	2,221	
รวมทั้งสิ้น		3,133	9,862	4,931	4,931	

ที่มา : สำนักงานเทศบาลตำบลธาตุ (2561)

2.2.3 สภาพทางสังคม

เทศบาลตำบลธาตุ ส่วนใหญ่เป็นสังคมเกษตรกรรม มีการทำไร่ ทำสวน เกือบตลอดทั้งปี เพราะมีแม่น้ำสายสำคัญคือ แม่น้ำเลยไหลผ่าน และยังมีแหล่งน้ำอีกหลายสายที่เป็นแหล่งน้ำให้ใช้ทำการเกษตร เช่น การทำนา การทำสวนยางพารา การทำไร่ข้าวโพด ไร่มันสำปะหลัง รวมทั้งการปลูกผักสวนครัว การเลี้ยงปลากระชัง

2.2.4 การจัดการขยะของเทศบาลตำบลธาตุ

การจัดการขยะในเขตเทศบาลตำบลธาตุ อำเภอเชียงคาน จังหวัดเลย ปัจจุบันชุมชนมีวิธีการจัดเก็บขยะด้วยวิธีการ คัดแยกขยะ เช่น ขยะรีไซเคิล ขยะอินทรีย์ แล้วนำไปกองรวมบริเวณหน้าเพื่อให้รถขนขยะนำไปกำจัด ประชาชนเทศบาลตำบลธาตุมีวิธีการกำจัดขยะด้วยวิธีการคัดแยก เช่น แยกขยะที่ขายได้ ขยะที่สามารถนำไปรีไซเคิลได้ ขยะอินทรีย์ (เศษอาหาร เศษผัก/ผลไม้) นำไปทำปุ๋ยหมักและนำไปเป็นอาหารสัตว์ และขยะที่ไม่สามารถแยกได้ก็จะนำไปเผาตามไร่นา ในชุมชนมีขยะทั้งหมด 4 ประเภท ได้แก่ ขยะทั่วไป ขยะอินทรีย์ ขยะรีไซเคิล และขยะอันตราย ภาพรวมทางชุมชนมีการคัดแยกขยะแต่ละประเภทตามถังที่ทางเทศบาลจัดเตรียมให้ โดยมีวิธีการจัดการขยะมูลฝอยแต่ละประเภท ดังต่อไปนี้ 1) ขยะอินทรีย์ เช่น เศษอาหารเศษผัก/ผลไม้ จะนำไปทำปุ๋ยหมักและนำไปให้อาหารสัตว์ 2) ขยะทั่วไป ให้ทางเทศบาลมาจัดเก็บแล้วนำไปทิ้งที่สถานที่จัดเก็บขยะของทางเทศบาลตำบลธาตุ 3) ขยะรีไซเคิล เช่น

ถุงพลาสติก ขวดพลาสติก กระจก กระจกใส ทำการแยกไว้เพื่อนำไปขายให้กับร้านขายของเก่าเพื่อสร้างรายได้ให้แก่ชุมชนและครอบครัว 4) ขยะอันตราย เช่น ถ่านไฟฉาย แบตเตอรี่ หลอดไฟ จะมีถังหรือจุดรวบรวมเพื่อนำไปทิ้งแล้วให้ทางเทศบาลนำไปกำจัด ในชุมชนมีกฎระเบียบ ข้อบังคับเกี่ยวกับการจัดการขยะ และมีการจัดอบรมและให้ความรู้แก่ประชาชนในชุมชนเกี่ยวกับการจัดการขยะ และโดยภาพรวมของประชาชนส่วนใหญ่นั้น พบว่า แนวทางการจัดการขยะในเขตเทศบาลตำบลธาตุที่ท่าอยู่มีความเหมาะสมและดีอยู่แล้ว

2.3 งานวิจัยที่เกี่ยวข้อง

วิชาพัลส์ ไชยสมบัติ, วิทยา เจริญศิริ และ ทรงศักดิ์ จีระสมบัติ (2560) บทความวิจัยนี้มีวัตถุประสงค์ เพื่อศึกษาปัจจัยที่ส่งผลต่อการพัฒนารูปแบบการจัดการขยะมูลฝอยของชุมชนตามหลักปรัชญาเศรษฐกิจพอเพียงอำเภอเชียงยืน จังหวัดมหาสารคาม เพื่อสร้างและพัฒนารูปแบบการจัดการขยะมูลฝอยตามหลักปรัชญาเศรษฐกิจพอเพียงอำเภอเชียงยืน จังหวัดมหาสารคาม เป็นการวิจัยเชิงปริมาณเชิงคุณภาพ และการวิจัยเชิงปฏิบัติการแบบมีส่วนร่วม กลุ่มตัวอย่าง ได้แก่ ผู้ที่มีบทบาทมากที่สุดของครัวเรือนในการจัดการจัดการขยะมูลฝอย จำนวน 392 ครัวเรือน เครื่องมือที่ใช้ในการวิจัยเป็นแบบสอบถาม ทำการวิเคราะห์ข้อมูลด้วยโปรแกรมสำเร็จรูปและการวิเคราะห์เชิงพรรณนา สถิติที่ใช้ในการวิจัยคือ ค่าความถี่ ร้อยละ ค่าเฉลี่ย ส่วนเบี่ยงเบนมาตรฐานและค่าสัมประสิทธิ์สหสัมพันธ์ ผลการวิจัยพบว่า

1. ปัจจัยที่ส่งผลต่อการพัฒนารูปแบบการจัดการขยะมูลฝอยของชุมชนตามหลักปรัชญาเศรษฐกิจพอเพียงอำเภอเชียงยืน จังหวัดมหาสารคาม พบว่า มี 5 ปัจจัย คือ 1) ปัจจัยด้านความรู้เกี่ยวกับหลักปรัชญาเศรษฐกิจพอเพียง 2) ปัจจัยด้านการมีส่วนร่วม 3) ปัจจัยด้านการสนับสนุนจากภาครัฐ 4) ปัจจัยด้านการสนับสนุนจากภาคเอกชน และ 5) ปัจจัยด้านการสนับสนุนจากผู้นำชุมชน

2. รูปแบบการพัฒนาการจัดการขยะมูลฝอยของชุมชนตามหลักปรัชญาเศรษฐกิจพอเพียงอำเภอเชียงยืน จังหวัดมหาสารคาม ประกอบด้วยโครงสร้าง 13 กิจกรรม ได้แก่ 1) การอบรมเชิงปฏิบัติการประยุกต์ใช้หลักปรัชญาเศรษฐกิจพอเพียงในการจัดการขยะมูลฝอยของชุมชน 2) การกำหนดยุทธศาสตร์บริหารจัดการขยะแบบมีส่วนร่วมพหุภาคของภาครัฐ ภาคเอกชนและภาคประชาชน 3) การจัดการเรียนรู้การจัดการขยะมูลฝอยของชุมชนแบบครบวงจรในสถานศึกษาทุกระดับ 4) อบรมเชิงปฏิบัติการการทำปุ๋ยน้ำหมักชีวภาพและทำปุ๋ยหมักจากเศษอาหาร ใบไม้/หญ้า ฟางข้าว 5) กิจกรรมลดปริมาณขยะและลดใช้ถุงพลาสติกในครัวเรือน เช่น ส่งเสริมการใช้ถุงผ้า ปิ่นโตใส่อาหาร ถือตะกร้าจ่ายตลาด 6) สร้างข้อตกลงร่วมกัน (MOU) ของชุมชน แนวทางปฏิบัติที่ทุกคนสามารถนำมาใช้ได้โดยการใช้หลัก 7R ได้แก่ Refuse, Refill, Return, Reuse, Repair, Reduce, Recycle 7) การส่งเสริมและสนับสนุนในด้าน งบประมาณ วัสดุ อุปกรณ์และด้านวิชาการให้หน่วยงานในระดับท้องถิ่นให้สามารถบริหารจัดการขยะมูลฝอยได้อย่าง

ต่อเนื่องทั้งในระยะสั้นและระยะยาว 8) ส่งเสริมให้ประชาชนเข้ามามีส่วนร่วมในบริหารจัดการทรัพยากร และสิ่งแวดล้อมในทุกขั้นตอน 9) ส่งเสริมให้เกิดกองทุนรับซื้อขยะรีไซเคิล หรือแลกเปลี่ยนขยะในชุมชน 10) กิจกรรมสร้างมูลค่าเพิ่มจากเศษวัสดุเหลือใช้ การแปรรูปขยะ 11) ส่งเสริม สนับสนุนให้เกิดแหล่งเรียนรู้การจัดการขยะเชิงระบบและขยายผลการเรียนรู้ให้กับชุมชนหรือพื้นที่อื่นได้ 12) การใช้สื่อประชาสัมพันธ์ และ 13) ส่งเสริมและสนับสนุนพัฒนาหมู่บ้านต้นแบบในการจัดการขยะอย่างครบวงจร

วีรกาล อุปนันท์ (2556) ได้ศึกษาเรื่อง การศึกษาแนวทางการกำจัดขยะมูลฝอยแบบมีส่วนร่วมขององค์การบริหารส่วนตำบลโนนยอ อำเภอชุมพวง จังหวัดนครราชสีมา ปัจจุบันองค์การบริหารส่วนตำบลโนนยอยังไม่มีพื้นที่รองรับในการกำจัดขยะมูลฝอยที่ถูกต้องตามหลักสุขาภิบาล ประชาชนส่วนใหญ่ในพื้นที่ได้ดำเนินการกำจัดขยะมูลฝอยด้วยตัวเองโดยการเผาขยะมูลฝอยในที่โล่ง และยังมีภารกิจกระจายไม่เป็นที่ ซึ่งทำให้เกิดผลกระทบต่อสิ่งแวดล้อม ดังนั้นจึงต้องมีการศึกษาแนวทางการกำจัดขยะมูลฝอยแบบมีส่วนร่วมขององค์การบริหารส่วนตำบลโนนยอ อำเภอชุมพวง จังหวัดนครราชสีมา วัตถุประสงค์ของการศึกษานี้ เพื่อศึกษาพฤติกรรมในการกำจัดขยะมูลฝอยของประชาชนในพื้นที่และเพื่อศึกษาแนวทางการกำจัดขยะมูลฝอยแบบมีส่วนร่วมขององค์การบริหารส่วนตำบลโนนยอ อำเภอชุมพวงจังหวัดนครราชสีมา โดยวิเคราะห์จากแบบสอบถามและแบบสัมภาษณ์จากนั้นนำข้อมูลมาวิเคราะห์ผลโดยใช้โปรแกรมสำเร็จรูป SPSS ในการหาค่าความถี่ ค่าเฉลี่ย ร้อยละ และส่วนเบี่ยงเบนมาตรฐาน ผลการศึกษาพบว่าประชาชนในพื้นที่มีพฤติกรรมในการกำจัดขยะมูลฝอยโดยรวมอยู่ในระดับมาก และมีการให้ความร่วมมือในการแก้ไขปัญหาขยะมูลฝอย และร่วมลดปริมาณขยะมูลฝอยส่วนแนวทางการกำจัดขยะมูลฝอยควรมุ่งเน้นการลดปริมาณขยะมูลฝอย ณ แหล่งกำเนิด โดยการส่งเสริมและสนับสนุนให้มีการนำขยะมูลฝอยกลับมาใช้ประโยชน์ให้ได้มากที่สุดและดำเนินกิจกรรมด้านการลด คัดแยก และใช้ประโยชน์ขยะมูลฝอย ซึ่งเน้นการมีส่วนร่วมของทุกภาคส่วนทั้งภาคประชาชน ภาคท้องถิ่น ภาคเอกชน และภาครัฐส่วนกลาง โดยสร้างแรงจูงใจทางเศรษฐกิจต่อไป

พวงเพชร จันศรี, พิษณุ บุญนิยม, ภาคภูมิ อินทร์วงศ์ (2555) ได้ศึกษาเรื่องแนวทางการจัดการขยะมูลฝอย ของเทศบาลตำบลคลองแม่ลาย อำเภอเมืองกำแพงเพชร จังหวัดกำแพงเพชร การวิจัยครั้งนี้มีวัตถุประสงค์ดังนี้ 1) เพื่อศึกษาสภาพและปัญหาการจัดการขยะมูลฝอยของเทศบาลตำบลคลองแม่ลาย 2) เพื่อศึกษาความต้องการมีส่วนร่วมของประชาชนในการจัดการขยะมูลฝอยของเทศบาลตำบลคลองแม่ลาย และ 3) เพื่อหาแนวทางการจัดการขยะมูลฝอยของเทศบาลตำบลคลองแม่ลาย อำเภอเมืองกำแพงเพชร จังหวัดกำแพงเพชร แหล่งข้อมูล ได้แก่ ผู้บริหารและเจ้าหน้าที่ด้านการจัดการขยะมูลฝอยของเทศบาลตำบลคลองแม่ลาย จำนวน 6 คน ผู้ปฏิบัติงานด้านการจัดการขยะมูลฝอยของเทศบาลตำบลคลองแม่ลายจำนวน 6 คน ผู้นำชุมชนในเขตเทศบาลตำบลคลองแม่ลาย จำนวน 66 คน และผู้เชี่ยวชาญทางด้านจัดการขยะมูลฝอยจำนวน 17 คน ครั้วเรือนในชุมชนเขตเทศบาลตำบลคลองแม่ลายจำนวน 327 คน เครื่องมือที่ใช้ในการวิจัย ได้แก่ แบบสอบถามและแบบสัมภาษณ์แบบมีโครงสร้าง วิเคราะห์ข้อมูลโดยการแจกแจงความถี่ หาค่าร้อยละ ค่าเฉลี่ย ค่าเบี่ยงเบนมาตรฐาน และการวิเคราะห์เนื้อหา

ผลการวิจัยพบว่า 1. สภาพและปัญหาการจัดการขยะมูลฝอยในภาพรวมอยู่ในระดับปานกลาง 2. ความต้องการการมีส่วนร่วมของประชาชนในการจัดการขยะมูลฝอย ในภาพรวมอยู่ในระดับมากทุกด้าน 3. แนวทางพัฒนาการจัดการขยะมูลฝอยของเทศบาลตำบลคลองแม่ลายคือเทศบาลควรมีถังขยะแบบแยกประเภทไว้ในชุมชนอย่างเพียงพอ ปลุกจิตสำนึกให้แก่บุคลากรที่รับผิดชอบด้านการจัดการขยะมูลฝอยให้เห็นความสำคัญของการคัดแยกขยะมูลฝอยออกมาตรการลงโทษเด็ดขาดสำหรับเจ้าหน้าที่ที่ละเลยการปฏิบัติงาน อบรมให้ความรู้แก่เจ้าหน้าที่ที่รับผิดชอบการจัดการขยะมูลฝอยเกี่ยวกับการนำขยะมูลฝอยมาใช้เป็นเชื้อเพลิง และประสานกับหน่วยงานของรัฐหรือเอกชนมาให้ความรู้กับเจ้าหน้าที่กำจัดขยะเกี่ยวกับการกำจัดขยะมูลฝอย ที่ถูกวิธี

มาริษา สุรินทร์ (2551) ได้ศึกษา บริบทการจัดการขยะมูลฝอยของเทศบาลและแนวทางการจัดการขยะมูลฝอยของชุมชน โดยมีวัตถุประสงค์เพื่อให้ได้ข้อมูลพื้นฐานที่จะนำไปพัฒนาและเป็นแนวทางสู่แผนปฏิบัติการเพื่อการจัดการขยะมูลฝอยแบบยั่งยืนของเทศบาลตำบลต้นเปา อำเภอสันกำแพง จังหวัดเชียงใหม่ โดยศึกษาจากกลุ่มตัวอย่าง 327 คน โดยใช้แบบสอบถาม และใช้แบบสัมภาษณ์กับฝ่ายเทศบาลได้แก่ผู้บริหารเทศบาล และ เจ้าหน้าที่ปฏิบัติงาน รวมทั้งจากการสังเกตแบบมีส่วนร่วมของผู้ศึกษา ผลการศึกษาพบว่า ด้านบริบทการจัดการขยะมูลฝอย สามารถสรุปเป็นประเด็นหลัก ๆ ได้ ดังนี้ คือ ปัญหาด้านปริมาณ จำนวนขยะ ในพื้นที่เทศบาลตำบลต้นเปามีจำนวนเพิ่มมากขึ้นตาม จำนวนประชากรที่เพิ่มขึ้นทั้งที่อาศัยอยู่ในพื้นที่และเดินทางผ่านหรือมาท่องเที่ยวในพื้นที่ ปัญหาด้านการจัดการ 1) ไม่มีการนำวิธีการจัดการขยะรูปแบบใหม่มาใช้ 2) ถังใส่ขยะที่เทศบาลมีไว้บริการประชาชนยังเป็นถังรวมไม่ใช่ถังแบบคัดแยกขยะ 3) ดำเนินโครงการคัดแยกขยะไม่ต่อเนื่อง แนวทางการจัดการขยะมูลฝอยของชุมชนในปัจจุบัน จากการศึกษาพบว่า เทศบาลได้เริ่มนำแนวทางการจัดการขยะมูลฝอยใหม่ ๆ เข้ามาจัดการขยะมูลฝอยในพื้นที่ เริ่มมีการจัดอบรมให้ ความรู้กับประชาชน ในเรื่องการคัดแยกขยะที่ใช้ได้กับใช้ไม่ได้ พร้อมทั้งมีการส่งเสริมให้ ประชาชนภายในหมู่บ้านเก็บขยะรีไซเคิล ไว้จำหน่ายเป็นรายได้ ของประชาชนเองมีการนำถังขยะแบบถังเดียวไว้บริการประชาชน โดยจะนำไปกำจัดที่อำเภอฮอดโดยวิธีฝังกลบ ด้านข้อมูลพื้นฐานที่จะนำไปพัฒนาเป็นแนวทางสู่แผนปฏิบัติการเพื่อการจัดการขยะมูลฝอยแบบยั่งยืน สามารถสรุปเป็นประเด็นหลัก ๆ ได้ดังนี้ 1) ควรเริ่มจากประชาชนให้ความรู้ เรื่องประโยชน์และโทษของขยะมูลฝอย 2) ให้ความรู้ประชาชนถึงการจัดเก็บขยะให้วิธี การนำขยะมูลฝอยประเภทต่าง ๆ กลับมาใช้ใหม่ 3) เทศบาลควรจัดเตรียมถังขยะไว้บริการประชาชนระบบ 3 ถัง คือ มีถังขยะเปียก ถังขยะแห้ง และถังขยะมีสารพิษ 4) มีการจูงใจให้ประชาชนในพื้นที่ร่วมมือกัน ในการรักษาความสะอาด เช่น มีการประกวดหมู่บ้านน่าอยู่ โดยมีการประกาศการจัดลำดับและมอบ รางวัลประจำเดือนทุกเดือน เป็นต้น

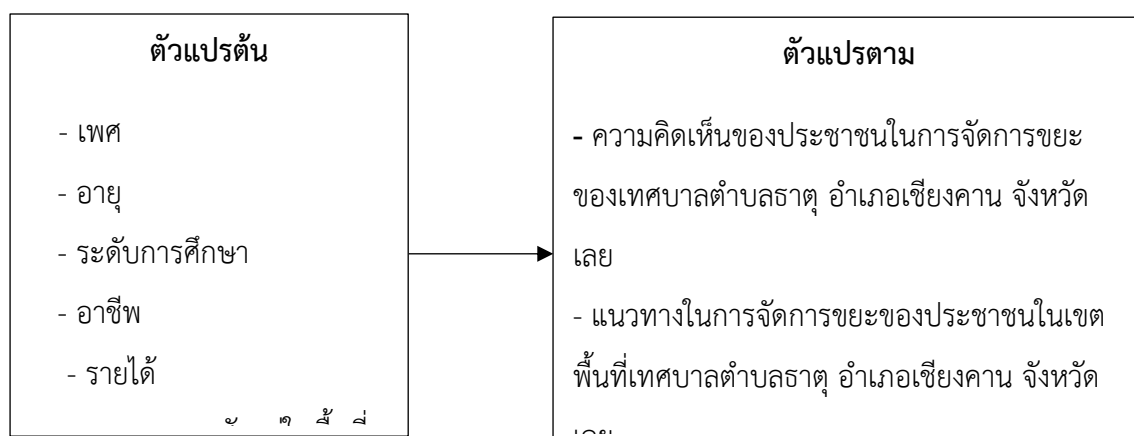
ศิริพรรณ จันทระเกิด (2551) ได้ทำการศึกษา เรื่องการจัดการขยะมูลฝอยขององค์การบริหารส่วนตำบลในอำเภอบางปะอิน จังหวัดพระนครศรีอยุธยา ผลการศึกษาพบว่า ผู้ตอบแบบสอบถามส่วนใหญ่เป็นเพศชายร้อยละ 72.6 มีอายุระหว่าง 41-50 ปี ร้อยละ 35.8 มีการศึกษาสูงสุดระดับมัธยมศึกษาตอนต้น ร้อยละ 23.4 ปัจจุบันดำรงตำแหน่งมาเป็นระยะเวลาไม่เกิน 4 ปี ร้อยละ 60.2 และรับผิดชอบ

ดูแลพื้นที่ขนาดเล็ก ร้อยละ 61.2 การบริหารจัดการขยะมูลฝอยโดยรวมอยู่ในระดับมาก เมื่อพิจารณารายด้านพบว่า ด้านที่มีค่าเฉลี่ยสูงสุดคือ การจัดการ รongลงมาคือด้านการวางแผน ด้านงบประมาณ และด้านการจัด บุคลากร ประสิทธิภาพในการจัดการขยะมูลฝอยขององค์การบริหารส่วนตำบลโดยรวมอยู่ในระดับมาก เมื่อพิจารณารายด้าน พบว่า ด้านที่มีค่าเฉลี่ยสูงสุดคือด้านการจัดการรongลงมาคือด้านการขนย้าย ด้านการแปรสภาพ และด้านการกำจัด ขอเสนอแนะควรมีการจัดการเพื่อให้ประชาชนทุกกลุ่ม มีความรู้และทัศนคติที่ถูกต้อง เกี่ยวกับการลดปัญหาขยะมูลฝอยโดยใช้หลักการ 5 R s (Reduce Reuse Reject Recycle Repair) ควรร่วมมือและสนับสนุนให้องค์กรส่วนท้องถิ่นในการทำแผนบริหารจัดการขยะมูลฝอยอย่างถูกต้อง

คมสันต์ ชันบุตร (2551) ได้ทำการศึกษาเรื่องการจัดการขยะมูลฝอยของ องค์การบริหารส่วนตำบลกรณีศึกษา: องค์การบริหารส่วนตำบลในจังหวัดร้อยเอ็ด ผลจากการศึกษา พบว่า องค์การบริหารส่วนตำบลส่วนใหญ่มีแหล่งกำเนิดขยะมูลฝอยที่สำคัญคือ ร้านค้าหรือร้านขายของ ทั่วไปร้อยละ 64.4 องค์การบริหารส่วนตำบลมีการจัดเตรียมงบประมาณในการกำจัดขยะมูลฝอย ร้อยละ 16.4 การเก็บรวบรวมขยะมูลฝอยพบว่า องค์การบริหารส่วนตำบลมีภาระดำเนินการเกี่ยวกับการเก็บรวบรวมขยะมูลฝอยเพียง ร้อยละ 27.9 ปริมาณขยะที่เก็บรวบรวมได้ในแต่ละวันเฉลี่ย 7.3 ตันต่อวัน ส่วนใหญ่มีปริมาณขยะมูลฝอยที่เก็บรวบรวมได้ไม่ต่ำกว่าค่าเฉลี่ย จำนวนครัวเรือนที่ทำการ เก็บรวบรวมขยะมูลฝอยเฉลี่ยคิดเป็น ร้อยละ 63.3 มีการคัดแยกและแปรสภาพมูลฝอยเพียงร้อยละ 4.9 โดยที่องค์การบริหารส่วนตำบลส่วนใหญ่คัดแยกกระดาษและพลาสติกสูงถึงร้อยละ 60.0 ซึ่งมีปริมาณขยะมูลฝอยที่คัดแยกในแต่ละวันเฉลี่ย 165.3 กิโลกรัมต่อวัน มีสถานที่ในการกำจัดขยะมูลฝอยเพียงร้อยละ 18.0 นิยมกำจัดขยะมูลฝอยด้วยวิธีการเผาสูงถึง ร้อยละ 45.6 การเก็บขนขยะมูลฝอยขององค์การบริหารส่วนตำบลเกือบทั้งหมดดำเนินการเอง มีองค์การบริหารส่วนตำบลเพียงร้อยละ 2.6 ที่มีขยะมูลฝอยจากชุมชนหรือหน่วยงานอื่นมาร่วมกำจัดด้วย และมีการร้องเรียนจากประชาชน ร้อยละ 12.2 มีองค์การบริหารส่วนตำบลเพียงร้อยละ 18.0 ที่มีการเตรียมที่ดินไว้สำหรับการกำจัดขยะมูลฝอย ร้อยละ 45.9 มีแผนการจัดการขยะมูลฝอยในอนาคตส่วนใหญ่ มีแผนการเกี่ยวกับการจัดทำแผนด้านงบประมาณและจัดหาสถานที่กำจัดขยะมูลฝอยในปัจจุบันพบว่า องค์การบริหารส่วนตำบลเพียงร้อยละ 12.3 ที่มีรถเก็บขนขยะมูลฝอยส่วนปัญหาและอุปสรรคในการจัดการขยะมูลฝอย พบว่า องค์การบริหารส่วนตำบลร้อยละ 35.2 มีปัญหาและอุปสรรคในการจัดการขยะมูลฝอย ปัญหาหลักคือ ขาดงบประมาณในการดำเนินการ สำหรับขอเสนอแนะในการจัดการขยะมูลฝอยพบว่า ส่วนใหญ่ต้องการสร้างจิตสำนึกให้กับประชาชน ในการจัดการขยะมูลฝอยให้ตระหนักถึงผลกระทบต่อสิ่งแวดล้อมและต้องการให้รัฐจัดสรรงบประมาณให้เพียงพอ

2.4 กรอบแนวคิดการวิจัย

จากการทบทวนงานวิจัยที่เกี่ยวข้อง ผู้วิจัยสามารถรวบรวมกรอบแนวคิดที่เกี่ยวข้องกับแนวทางการจัดการขยะของประชาชนในเขตเทศบาลตำบลธาตุ อำเภอยางชุมน้อย จังหวัดเลย โดยจัดทำแบบสอบถามจากตัวแทนของครัวเรือนแต่ละครัวเรือน จำนวน 200 คน และแบบสัมภาษณ์สอบถามผู้นำชุมชน จำนวน 30 คน มีกรอบแนวคิดดังนี้



ภาพที่ 2 กรอบแนวคิดการวิจัย

บทที่ 3 วิธีดำเนินการวิจัย

การศึกษาครั้งนี้เรื่อง แนวทางการจัดการขยะของประชาชนในเขตพื้นที่เทศบาลตำบลธาตุ อำเภอ เชียงคาน จังหวัดเลย ในครั้งนี้ผู้ทำการศึกษาได้ทบทวนวรรณกรรมและงานวิจัยที่เกี่ยวข้องกับการศึกษา ตามลำดับดังต่อไปนี้

วิธีดำเนินการศึกษาตามหัวข้อ ดังต่อไปนี้

- 3.1 ประชากรและกลุ่มตัวอย่าง
- 3.2 เครื่องมือและอุปกรณ์ที่ใช้ในการรวบรวมข้อมูล
- 3.3 การสร้างและตรวจสอบคุณภาพของเครื่องมือ
- 3.4 การเก็บรวบรวมข้อมูล

3.1 ประชากรกลุ่มตัวอย่าง

ในการศึกษาครั้งนี้ ประชากรหรือกลุ่มตัวอย่างที่ใช้ในการศึกษา ได้แก่ ประชากรเป้าหมาย คือ ประชาชนที่มีทะเบียนบ้านและอาศัยอยู่ในเขตพื้นที่ หมู่ที่ 2 บ้านธาตุ เทศบาลตำบลธาตุ อำเภอ เชียงคาน จังหวัดเลย กำหนดให้หน่วยในการวิเคราะห์ คือ จำนวน (ครัวเรือน) มีประชากรเป้าหมาย แบ่งออกเป็น 2 กลุ่ม

1) แบบสอบถาม

แบบสอบถามจะใช้เก็บรวบรวมข้อมูล โดยผู้วิจัยได้เจาะจงกลุ่มตัวอย่าง ประชากรเป้าหมาย จำนวน 200 คน คือ ประชาชนในพื้นที่หมู่ที่ 2 บ้านธาตุ เทศบาลตำบลธาตุ อำเภอ เชียงคาน จังหวัดเลย

2) แบบสัมภาษณ์

สำหรับแบบสัมภาษณ์จะเป็นการสัมภาษณ์ข้อมูลจากผู้นำชุมชนบ้านธาตุและ เจ้าหน้าที่ที่เกี่ยวข้องกับการจัดการขยะ เทศบาลตำบลธาตุ อำเภอ เชียงคาน จังหวัดเลย จำนวน 30 คน

ซึ่งผู้ให้สัมภาษณ์ ได้แก่ ผู้ใหญ่บ้าน ผู้ช่วยผู้ใหญ่บ้าน กรรมการหมู่บ้าน อสม. เจ้าอาวาสวัดพระธาตุ และเจ้าหน้าที่จากเทศบาลตำบลธาตุ

3.2 เครื่องมือและอุปกรณ์ที่ใช้ในการรวบรวมข้อมูล

จากการศึกษาครั้งนี้ ผู้ศึกษาได้กำหนดเครื่องมือที่ใช้ในการศึกษา คือสมุดจดบันทึก ปากกา ดินสอ กล้องถ่ายรูป โทรศัพท์มือถือ คอมพิวเตอร์ อินเทอร์เน็ต และเครื่องมือที่ใช้ในการเก็บรวบรวมข้อมูล ได้แก่ แบบสอบถาม และแบบสัมภาษณ์ กับกลุ่มประชากรเป้าหมาย ซึ่งสามารถแบ่งข้อมูลที่ใช้ในการเก็บได้ ดังนี้

3.2.1 แบบสอบถาม จะแบ่งออกเป็นทั้งหมด 4 ตอน ดังนี้

ตอนที่ 1 ข้อมูลพื้นฐานของผู้ตอบแบบสอบถาม ได้แก่ เพศ อายุ ระดับการศึกษา อาชีพ รายได้รวมของครัวเรือนเฉลี่ยต่อเดือน ระยะเวลาที่อาศัยอยู่ในพื้นที่

ตอนที่ 2 แบบสอบถามเกี่ยวกับความคิดเห็นในการจัดการขยะของประชาชนในเขตเทศบาลตำบลธาตุ อำเภอเชียงคาน จังหวัดเลย โดยมีเกณฑ์การให้คะแนนดังนี้ คะแนนตั้งแต่ 1-5 แต่ละระดับคะแนนจะมีความหมาย ดังนี้

5	หมายถึง	ระดับมากที่สุด
4	หมายถึง	ระดับมาก
3	หมายถึง	ระดับปานกลาง
2	หมายถึง	ระดับน้อย
1	หมายถึง	ระดับน้อยที่สุด

กำหนดช่วงคะแนนเฉลี่ยของความคิดเห็นในการจัดการขยะของประชาชนในเขตเทศบาลตำบลธาตุ อำเภอเชียงคาน จังหวัดเลย โดยมีเกณฑ์การแปลผล ค่าเฉลี่ย (\bar{X})

ตอนที่ 3 แบบสอบถามเกี่ยวกับแนวทางในการจัดการขยะของประชาชนในเขตเทศบาลตำบลธาตุ อำเภอเชียงคาน จังหวัดเลย โดยมีเกณฑ์การให้คะแนนดังนี้ คะแนนตั้งแต่ 1-5 แต่ละระดับคะแนนจะมีความหมาย ดังนี้

5	หมายถึง	ระดับมากที่สุด
4	หมายถึง	ระดับมาก
3	หมายถึง	ระดับปานกลาง
2	หมายถึง	ระดับน้อย

1 หมายถึง ระดับน้อยที่สุด

กำหนดช่วงคะแนนเฉลี่ยของแนวทางในการจัดการขยะของประชาชนในเขตเทศบาลตำบลธาตุ อำเภอเชียงคาน จังหวัดเลย โดยมีเกณฑ์การแปลผล ค่าเฉลี่ย (\bar{X})

ตอนที่ 4 ความคิดเห็นและข้อเสนอแนะ

3.2.2 แบบสัมภาษณ์

สำหรับแบบสัมภาษณ์เป็นการสัมภาษณ์ข้อมูลจากผู้นำชุมชนบ้านธาตุ และเจ้าหน้าที่ที่เกี่ยวข้องกับการจัดการขยะเทศบาลตำบลธาตุ อำเภอเชียงคาน จังหวัดเลย จำนวน 30 คน ซึ่งผู้ให้สัมภาษณ์ ได้แก่ ผู้ใหญ่บ้าน ผู้ช่วยผู้ใหญ่บ้าน กรรมการหมู่บ้าน อสม. เจ้าอาวาสวัดพระธาตุ และเจ้าหน้าที่จากเทศบาลตำบลธาตุ

3.3 การสร้างและตรวจสอบคุณภาพของเครื่องมือ

- 1) ศึกษาหลักการ แนวคิด ทฤษฎี เอกสาร และงานวิจัยที่เกี่ยวข้องเพื่อนำมาเป็นกรอบในการศึกษา
- 2) การศึกษา สํารวจพื้นที่เขตพื้นที่เทศบาลตำบลธาตุ อำเภอเชียงคาน จังหวัดเลย ในการสำรวจทางระบบอินเทอร์เน็ตผ่าน Google search การลงพื้นที่ภาคสนาม และการพูดคุยปากต่อปาก
- 3) วิเคราะห์เนื้อหา กำหนดกรอบแนวคิดการสร้างความรู้ให้สอดคล้องกับวัตถุประสงค์ของการวิจัย พร้อมทั้งการสร้างแบบสอบถามและแบบสัมภาษณ์ให้ครอบคลุมทุกด้าน
- 4) นำแบบสอบถามและแบบสัมภาษณ์เสนออาจารย์ที่ปรึกษาวิจัย เพื่อปรับแบบสอบถามและแบบสัมภาษณ์ให้มีความถูกต้องมากขึ้น
- 5) นำแบบสอบถามและแบบสัมภาษณ์ ไปลงพื้นที่สัมภาษณ์บุคคลหรือกลุ่มประชากรเป้าหมายในเขตพื้นที่หมู่ที่ 2 บ้านธาตุ เทศบาลตำบลธาตุ อำเภอเชียงคาน จังหวัดเลย

3.4 การเก็บรวบรวมข้อมูล

ผู้วิจัยดำเนินการเก็บรวบรวมข้อมูลตามขั้นตอนดังนี้

- 1) จัดเตรียมเครื่องมือในการสำรวจและเก็บข้อมูลพื้นที่ภาคสนาม
- 2) ผู้วิจัยขอหนังสือจากเทศบาลตำบลเชียงคาน เพื่อขอความอนุเคราะห์เก็บรวบรวมข้อมูลในเทศบาลตำบลธาตุ อำเภอเชียงคาน จังหวัดเลย
- 3) ดำเนินการเก็บรวบรวมข้อมูล โดยผู้วิจัยดำเนินการเก็บรวบรวมข้อมูลจากประชาชนในเทศบาลตำบลธาตุ อำเภอเชียงคาน จังหวัดเลย ซึ่งเป็นประชากรกลุ่มเป้าหมายที่จะศึกษาจำนวน 200 คน และผู้นำชุมชน จำนวน 30 คน

3.5 การวิเคราะห์ข้อมูล

การวิเคราะห์ข้อมูล แบ่งออกเป็น 2 ส่วน ดังนี้

3.5.1 การวิเคราะห์ข้อมูลแบบสอบถาม

เมื่อผู้วิจัยได้รับแบบสอบถามจากภาคสนามและได้ทำการตรวจสอบความถูกต้องอย่างสมบูรณ์เมื่อผู้ทำการศึกษาค้นคว้า ได้นำแบบสอบถามที่เก็บคืนได้ทั้งหมดมาตรวจสอบความสมบูรณ์ของแบบสอบถามแล้ว จึงนำมาวิเคราะห์ข้อมูลตามแบบสอบถาม ดังนี้

- 1) การตรวจแบบสอบถาม การตรวจความถูกต้องของแบบสอบถาม ทำ 2 ครั้ง คือ ในระหว่างเก็บรวบรวมข้อมูล และหลังจากการเก็บข้อมูลภาคสนามแล้ว
- 2) การเตรียมแบบสอบถามเพื่อลงรหัส โดยการกำหนดหมายเลขแบบสอบถาม
- 3) การตรวจสอบหาความสอดคล้องของตัวแปรรหัสต่างๆ
- 4) การวิเคราะห์ข้อมูลโดยใช้โปรแกรมสำเร็จรูป IBM SPSS Statistics 22.0 สำหรับสถิติที่ใช้ในการวิจัยครั้งนี้ ได้แก่ ค่าร้อยละ ค่าเฉลี่ย ส่วนเบี่ยงเบนมาตรฐาน

3.5.2 การวิเคราะห์ข้อมูลแบบสัมภาษณ์

เมื่อผู้วิจัยได้รับแบบสัมภาษณ์จากภาคสนามเรียบร้อยแล้ว จึงได้ทำการวิเคราะห์ข้อมูลจากแบบสัมภาษณ์ ตามขั้นตอนการวิเคราะห์ข้อมูล ดังต่อไปนี้

- 1) การประมวลผลข้อมูลเบื้องต้น ผู้วิจัยดำเนินการถอดคำสัมภาษณ์จากเครื่องบันทึกเสียงและสมุกจดบันทึก หลังจากนั้นนำมาแยกหมวดหมู่ตามขอบเขตที่กำหนดไว้
- 2) เรียบเรียงข้อมูลที่ได้เป็นลำดับขั้นตอน
- 3) วิเคราะห์ข้อมูลทั้งหมด โดยนำข้อมูลมาทำการเรียบเรียงจัดหมวดหมู่ให้เหมาะสมเพื่อให้ชัดเจน
- 4) นำข้อมูลที่ได้อธิบายผลและอภิปรายผลในเชิงพรรณนา

3.6 สถิติที่ใช้ในการวิเคราะห์ข้อมูล

สำหรับสถิติที่ใช้ในการวิจัย ครั้งนี้ได้แก่ ค่าร้อยละ ค่าเฉลี่ย ส่วนเบี่ยงเบนมาตรฐาน

- 1) ค่าร้อยละ เพื่อแจกแจงความถี่ในการจัดลำดับและลักษณะข้อมูลทั่วไปของผู้ให้กรอกแบบสอบถาม
- 2) วิเคราะห์ค่าน้ำหนักคะแนนเฉลี่ยเพื่อวัดระดับความคิดเห็นในการจัดการขยะของประชาชนและระดับแนวทางในการจัดการขยะของประชาชนบริเวณพื้นที่เทศบาลตำบลธาตุ อำเภอลำปาง จังหวัดลำปาง โดยนำค่าเฉลี่ยที่คำนวณได้แต่ละข้อไปเปรียบเทียบ 5 ระดับ ดังนี้

1.00 - 1.80	หมายถึง	น้อยที่สุด
1.81 - 2.60	หมายถึง	น้อย
2.61 - 3.40	หมายถึง	ปานกลาง
3.41 - 4.20	หมายถึง	มาก
4.21 - 5.00	หมายถึง	มากที่สุด

บทที่ 4
ผลการวิจัย

การวิจัยเรื่อง แนวทางการจัดการขยะของประชาชนในเขตพื้นที่เทศบาลตำบลธาตุ อำเภอเชียงคาน จังหวัดเลย โดยมีวัตถุประสงค์เพื่อศึกษาความคิดเห็นและแนวทางในการจัดการขยะของประชาชนในเขตพื้นที่เทศบาลตำบลธาตุ อำเภอเชียงคาน จังหวัดเลย ผู้วิจัยได้ทำการรวบรวมข้อมูลโดยใช้แบบสอบถามและแบบสัมภาษณ์ จากกลุ่มตัวอย่างจากบ้านธาตุ หมู่ที่ 2 ในเขตพื้นที่เทศบาลตำบลธาตุ อำเภอเชียงคานจังหวัดเลย จำนวน 200 คน และแบบสัมภาษณ์สอบถามผู้นำชุมชน จำนวน 30 คน ซึ่งผู้วิจัยได้นำเสนอผลการวิเคราะห์ข้อมูลออกเป็นส่วนต่าง ๆ ดังนี้

4.1 ข้อมูลทั่วไป ได้แก่ เพศ อายุ ระดับการศึกษา อาชีพ รายได้รวมของครัวเรือนเฉลี่ยต่อเดือน ระยะเวลาที่อาศัยอยู่ในพื้นที่

4.2 ความคิดเห็นของประชาชนในการจัดการขยะของเทศบาลตำบลธาตุ อำเภอเชียงคาน จังหวัดเลย

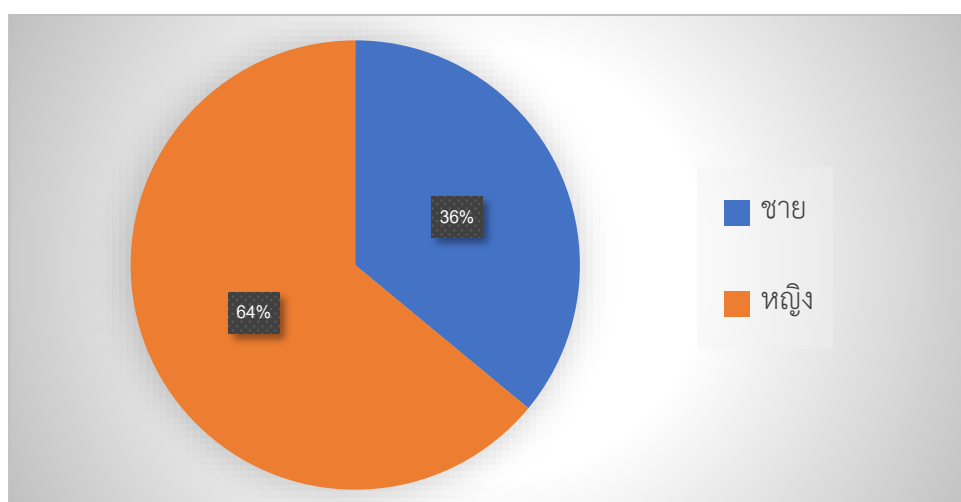
4.3 แนวทางในการจัดการขยะของประชาชนในเขตเทศบาลตำบลธาตุ อำเภอเชียงคาน จังหวัดเลย

4.1 ข้อมูลทั่วไปของกลุ่มตัวอย่าง

4.1.1 จำนวนร้อยละของผู้ตอบแบบสอบถาม ตามเพศ

ตารางที่ 3 แสดงข้อมูลจำนวนร้อยละของผู้ตอบแบบสอบถามตามเพศ

เพศ	จำนวน (คน)	ร้อยละ
ชาย	72	36.0
หญิง	128	64.0
รวม	200	100.0



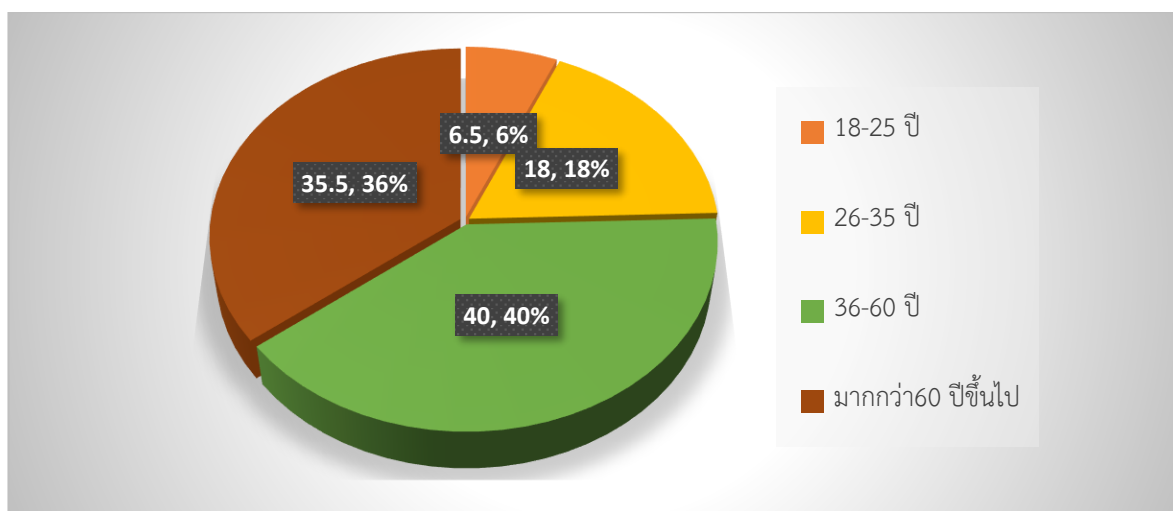
ภาพที่ 3 จำนวนร้อยละของผู้ตอบแบบสอบถามตามเพศ

จากภาพที่ 3 พบว่าผู้ตอบแบบสอบถามจำนวน 200 คน ส่วนใหญ่เป็นเพศหญิงจำนวน 128 คน คิดเป็นร้อยละ 64.0 และเพศชาย จำนวน 72 คน คิดเป็นร้อยละ 36.0 ตามลำดับ

4.1.2 จำนวนร้อยละของผู้ตอบแบบสอบถามตามอายุ

ตารางที่ 4 แสดงข้อมูลจำนวนร้อยละของผู้ตอบแบบสอบถามตามอายุ

อายุ	จำนวน (คน)	ร้อยละ
18-25 ปี	13	6.5
26-35 ปี	36	18.0
36-60 ปี	80	40.0
มากกว่า 60 ปีขึ้นไป	71	35.5
รวม	200	100.0



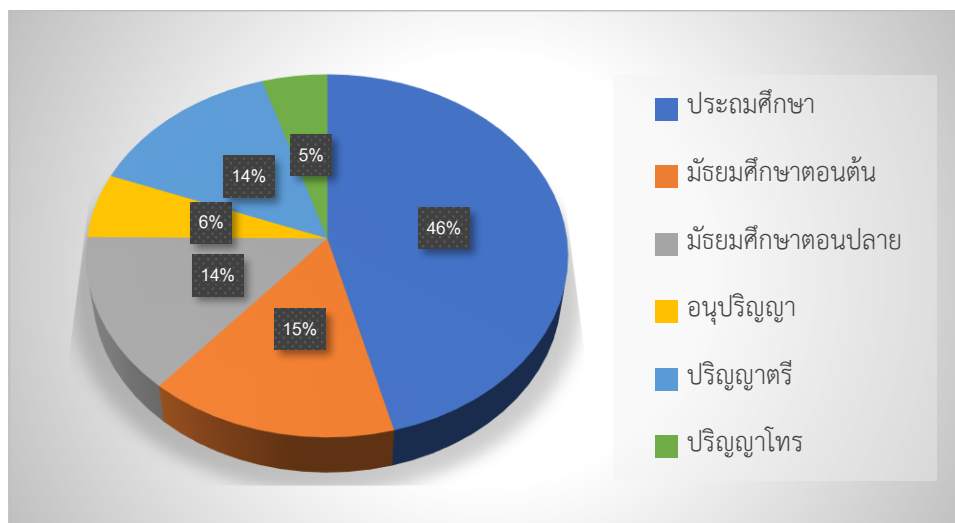
ภาพที่ 4 จำนวนร้อยละของผู้ตอบแบบสอบถามตามอายุ

จากภาพที่ 4 พบว่าผู้ตอบแบบสอบถามจำนวน 200 คน ส่วนใหญ่มีอายุตั้งแต่ 36-60 ปี จำนวน 80 คน คิดเป็นร้อยละ 40 รองลงมาคือมีอายุตั้งแต่ 60 ปีขึ้นไป จำนวน 71 คน คิดเป็นร้อยละ 35.5 รองลงมาคือมีอายุตั้งแต่ 26-35 ปี จำนวน 36 คน คิดเป็นร้อยละ 18.0 และมีอายุตั้งแต่ 18-25 ปี จำนวน 13 คน คิดเป็นร้อยละ 6.5 ตามลำดับ

4.1.3 จำนวนร้อยละของผู้ตอบแบบสอบถามตามระดับการศึกษา

ตารางที่ 5 แสดงข้อมูลจำนวนร้อยละของผู้ตอบแบบสอบถามตามระดับการศึกษา

ระดับการศึกษา	จำนวน (คน)	ร้อยละ
ระดับประถมศึกษา	96	48.0
มัธยมศึกษาตอนต้น	32	16.0
มัธยมศึกษาตอนปลาย	29	14.5
อนุปริญญา	12	6.0
ปริญญาตรี	30	15
ปริญญาโท	1	5.0
รวม	200	100.0



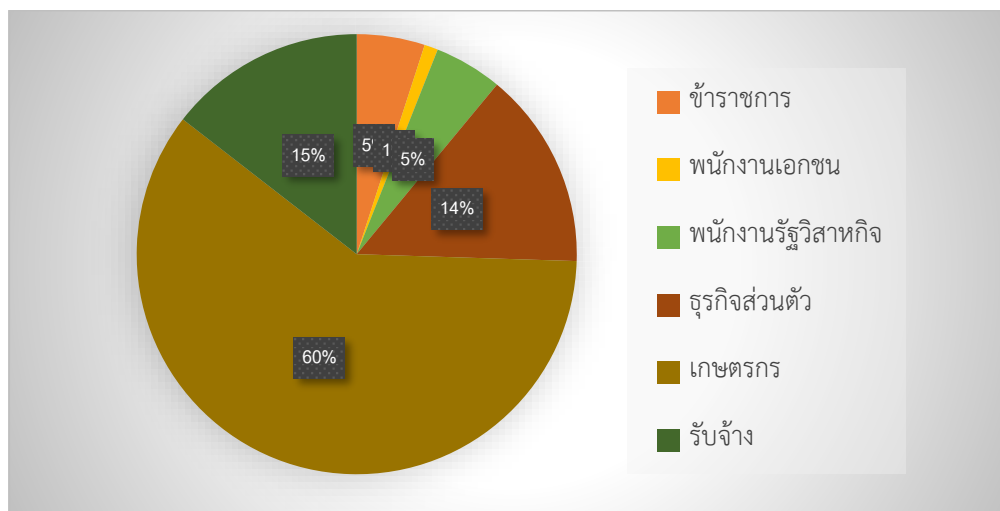
ภาพที่ 5 จำนวนร้อยละของผู้ตอบแบบสอบถามตามการศึกษา

จากภาพที่ 5 พบว่าผู้ตอบแบบสอบถามจำนวน 200 คน ส่วนใหญ่จบการศึกษาระดับประถมศึกษา จำนวน 96 คน คิดเป็นร้อยละ 48.0 รองลงมาคือ ระดับมัธยมศึกษาตอนต้น จำนวน 32 คน คิดเป็นร้อยละ 16.0 รองลงมาคือ ปริญญาตรี จำนวน 30 คน คิดเป็นร้อยละ 15.0 รองลงมาคือมัธยมศึกษาตอนปลาย 29 คน คิดเป็นร้อยละ 14.5 รองลงมาคืออนุปริญญา จำนวน 12 คน คิดเป็นร้อยละ 6.0 และปริญญาโท จำนวน 1 คน คิดเป็นร้อยละ 5.0 ตามลำดับ

4.1.4 จำนวนร้อยละของผู้ตอบแบบสอบถามตามอาชีพ

ตารางที่ 6 แสดงข้อมูลจำนวนร้อยละของผู้ตอบแบบสอบถามตามอาชีพ

อาชีพ	จำนวน (คน)	ร้อยละ
ข้าราชการ	10	5.0
พนักงานเอกชน	2	1.0
พนักงานรับวิสาหกิจ	10	5.0
ธุรกิจส่วนตัว	29	14.5
เกษตรกร	120	60.0
รับจ้าง	29	14.5
รวม	200	100.0



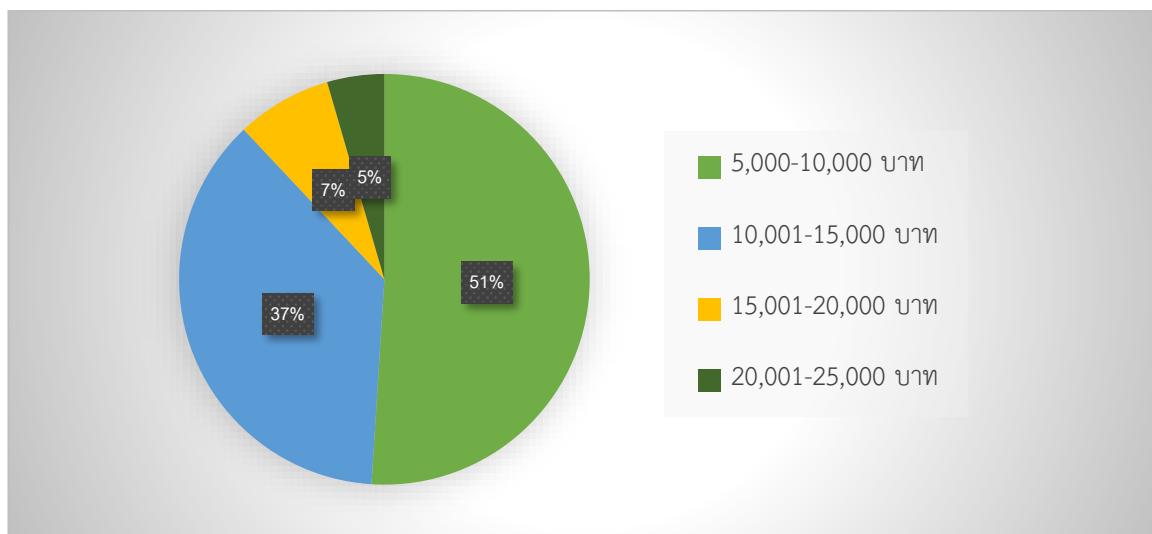
ภาพที่ 6 จำนวนร้อยละของผู้ตอบแบบสอบถามตามอาชีพ

จากภาพที่ 6 พบว่าผู้ตอบแบบสอบถามจำนวน 200 คน ส่วนใหญ่ประกอบอาชีพเกษตรกร จำนวน 120 คน คิดเป็นร้อยละ 60.0 รองลงมาคือ ประกอบอาชีพธุรกิจส่วนตัวกับประกอบอาชีพรับจ้าง จำนวน 29 คนคิดเป็นร้อยละ 14.5 รองลงมาประกอบอาชีพข้าราชการกับประกอบอาชีพพนักงานรัฐวิสาหกิจ จำนวน 10 คน คิดเป็นร้อยละ 5.0 และประกอบอาชีพพนักงานเอกชน จำนวน 2 คน คิดเป็นร้อยละ 1.0 ตามลำดับ

4.1.5 จำนวนร้อยละของผู้ตอบแบบสอบถามตามรายได้เฉลี่ยของครัวเรือน

ตารางที่ 7 แสดงข้อมูลจำนวนร้อยละของผู้ตอบแบบสอบถามตามรายได้เฉลี่ยของครัวเรือน

รายได้	จำนวน (คน)	ร้อยละ
5,000-10,000 บาท	102	51.0
10,001-15,000 บาท	74	37.0
15,001-20,000 บาท	15	7.5
20,001-25,000 บาท	9	4.5
รวม	200	100.0



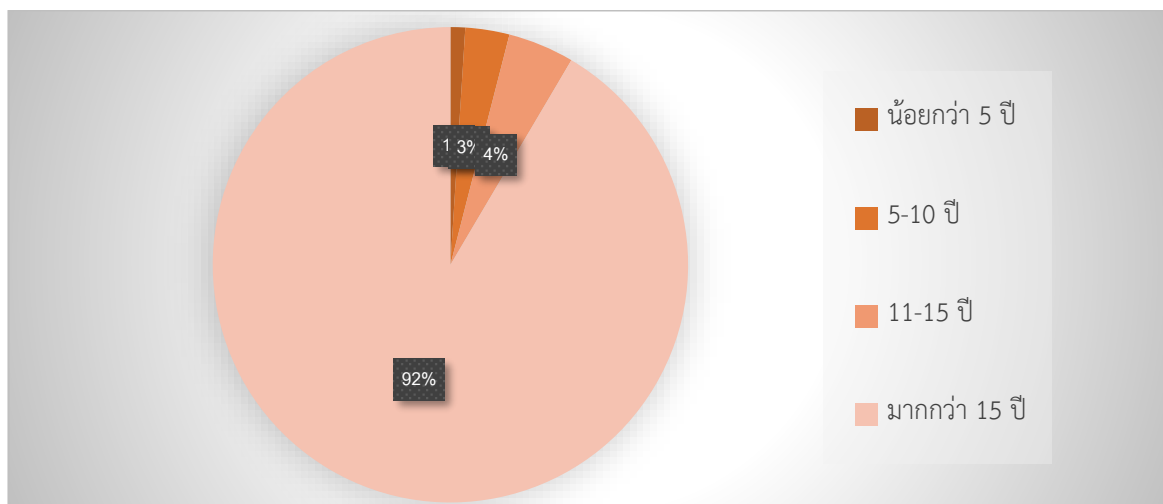
ภาพที่ 7 จำนวนร้อยละของผู้ตอบแบบสอบถามตามรายได้เฉลี่ยของครัวเรือน

จากภาพที่ 7 พบว่าผู้ตอบแบบสอบถามจำนวน 200 คน ส่วนใหญ่มีรายได้เฉลี่ยของครัวเรือนอยู่ที่ 5,000-10,000 บาท จำนวน 102 คน คิดเป็นร้อยละ 51.0 รองลงมาคือ มีรายได้เฉลี่ยของครัวเรือนอยู่ที่ 10,001-15,000 บาท จำนวน 74 คน คิดเป็นร้อยละ 37.0 รองลงมาคือ มีรายได้เฉลี่ยของครัวเรือนอยู่ที่ 15,001-20,000 บาท จำนวน 15 คน คิดเป็นร้อยละ 7.5 และมีรายได้เฉลี่ยของครัวเรือนอยู่ที่ 20,001-25,000 บาท จำนวน 9 คน คิดเป็นร้อยละ 4.5 ตามลำดับ

4.1.6 จำนวนร้อยละของผู้ตอบแบบสอบถามตามระยะเวลาที่อาศัยอยู่ในพื้นที่

ตารางที่ 8 แสดงข้อมูลจำนวนร้อยละของผู้ตอบแบบสอบถามตามระยะเวลาที่อาศัยอยู่ในพื้นที่

ระยะเวลาที่อาศัยอยู่	จำนวน (คน)	ร้อยละ
น้อยกว่า 5 ปี	2	1.0
5-10 ปี	6	3.0
11-15 ปี	9	4.5
มากกว่า 15 ปี	183	91.5
รวม	200	100.0



ภาพที่ 8 จำนวนร้อยละของผู้ตอบแบบสอบถามตามระยะเวลาที่อาศัยอยู่ในพื้นที่เทศบาลตำบลธาตุ

จากภาพที่ 8 พบว่าผู้ตอบแบบสอบถามจำนวน 200 คน ส่วนใหญ่มีระยะเวลาที่อาศัยอยู่ในพื้นที่เทศบาลตำบลธาตุ มากกว่า 15 ปี จำนวน 183 คน คิดเป็นร้อยละ 91.5 รองลงมาคือ ระยะเวลาที่อาศัยอยู่ในพื้นที่ 11-15 ปี จำนวน 9 คน คิดเป็นร้อยละ 4.5 รองลงมาคือ ระยะเวลาที่อาศัยอยู่ในพื้นที่ 5-10 ปี จำนวน 6 คน คิดเป็นร้อยละ 3.0 และระยะเวลาที่อาศัยอยู่ในพื้นที่ น้อยกว่า 5 ปี จำนวน 2 คน คิดเป็นร้อยละ 1.0 ตามลำดับ

4.2 ความคิดเห็นของประชาชนในการจัดการขยะของเทศบาลตำบลธาตุ อำเภอเชียงคาน

จังหวัดเลย

ตารางที่ 9 ค่าเฉลี่ยและส่วนเบี่ยงเบนมาตรฐานความคิดเห็นของประชาชนในการจัดการขยะของเทศบาลตำบลธาตุ อำเภอเชียงคาน จังหวัดเลย

ลำดับ	ประเด็นคำถาม	ระดับความคิดเห็น		
		\bar{X}	S.D.	แปลผล
1	เทศบาลตำบลธาตุมีนโยบายที่ให้ความสำคัญในการจัดการขยะมูลฝอย	3.91	0.62	มาก
2	เทศบาลตำบลธาตุมีบทบาทสำคัญในการจัดการขยะมูลฝอยที่เกิดขึ้นในชุมชน	3.85	0.68	มาก
3	เทศบาลตำบลธาตุมีพื้นที่กำจัดขยะมูลฝอยที่เพียงพอกับปริมาณขยะมูลฝอยที่เกิดขึ้น	3.64	0.79	มาก
4	เทศบาลตำบลธาตุมีระบบกำจัดขยะมูลฝอยที่ถูกต้อง ลดการเกิดมลพิษจากการกำจัดขยะมูลฝอย	3.70	0.85	มาก
5	เทศบาลตำบลธาตุมีแนวทางการจัดการขยะมูลฝอยที่ถูกต้องเหมาะสม	3.71	0.88	มาก
6	ถังขยะ/ภาชนะรวบรวมขยะของเทศบาลตำบลธาตุมีปริมาณเพียงพอและกระจายทั่วถึงพื้นที่ในชุมชน	3.71	0.84	มาก
7	เทศบาลตำบลธาตุมีการจัดกิจกรรมเกี่ยวกับขยะมูลฝอย เช่น กิจกรรมขยะแลกของ	3.67	0.86	มาก
8	เทศบาลตำบลธาตุมีการเก็บค่าบริการการกำจัดขยะที่เหมาะสม	3.66	0.84	มาก
9	รถเก็บขนขยะของเทศบาลตำบลธาตุมาเก็บขยะตรงตามเวลา	3.56	0.86	มาก
10	เทศบาลตำบลธาตุมีการประชาสัมพันธ์โครงการ/กิจกรรมการจัดการขยะมูลฝอยอย่างทั่วถึง	3.86	0.73	มาก
11	เทศบาลตำบลธาตุมีโครงการการคัดแยกขยะภายในครัวเรือน	3.73	0.69	มาก
12	เทศบาลตำบลธาตุมีขยะตกค้างบริเวณตลาดสด	3.37	1.04	ปานกลาง

13	เทศบาลตำบลธาตุมีรถเก็บขนขยะที่เพียงพอ	3.40	1.08	ปานกลาง
14	เทศบาลตำบลธาตุมีน้ำชะขยะจากรถขนขยะทำให้ส่งกลิ่นเหม็น	3.44	1.14	มาก
15	เทศบาลธาตุมีการทิ้งขยะบริเวณข้างทางจากพ่อค้าแม่ค้าที่ขายผัก ผลไม้ และจากตลาดสด	3.36	1.11	ปานกลาง
เฉลี่ยรวม		3.91	0.62	มาก

จากตารางที่ 9 ผลการศึกษาความคิดเห็นของประชาชนในการจัดการขยะของเทศบาลตำบลธาตุ อำเภอเชียงคาน จังหวัดเลย โดยภาพรวมอยู่ในระดับมาก ($\bar{X}=3.91$, $S.D=0.62$) เมื่อพิจารณารายข้อ พบว่า สภาพสภาพปัญหาในการจัดการขยะของประชาชนในเขตเทศบาลตำบลธาตุ อำเภอเชียงคาน จังหวัดเลย อยู่ในระดับมาก 12 ข้อ และระดับปานกลาง 3 ข้อ โดยข้อที่มีค่าเฉลี่ยที่มีสภาพปัญหาสภาพปัญหาในการจัดการขยะของประชาชนในเขตเทศบาลตำบลธาตุ อำเภอเชียงคาน จังหวัดเลย ระดับสูงที่สุด คือ เทศบาลตำบลธาตุมีนโยบายที่ให้ความสำคัญในการจัดการขยะมูลฝอย ($\bar{X}=3.91$, $S.D=0.62$) รองลงมาคือ เทศบาลตำบลธาตุมีการประชาสัมพันธ์โครงการ/กิจกรรมการจัดการขยะมูลฝอยอย่างทั่วถึง ($\bar{X}=3.86$, $S.D=0.73$) รองลงมาคือ เทศบาลตำบลธาตุมีบทบาทสำคัญในการจัดการขยะมูลฝอยที่เกิดขึ้นในชุมชน ($\bar{X}=3.85$, $S.D=0.68$) รองลงมาคือ เทศบาลตำบลธาตุมีโครงการคัดแยกขยะภายในครัวเรือน ($\bar{X}=3.73$, $S.D=0.69$) รองลงมาคือ เทศบาลตำบลธาตุมีแนวทางการจัดการ ขยะมูลฝอยที่ถูกต้องเหมาะสม ($\bar{X}=3.71$, $S.D=0.88$) รองลงมาคือ ถังขยะ/ภาชนะรวบรวมขยะของเทศบาลตำบลธาตุมีปริมาณเพียงพอ และกระจายทั่วถึงพื้นที่ในชุมชน ($\bar{X}=3.71$, $S.D=0.84$) รองลงมาคือ เทศบาลตำบลธาตุมีระบบกำจัดขยะมูลฝอยที่ถูกต้อง ลดการเกิดมลพิษจากการกำจัดขยะมูลฝอย ($\bar{X}=3.70$, $S.D=0.85$) รองลงมาคือ เทศบาลตำบลธาตุมีการจัดกิจกรรมเกี่ยวกับขยะมูลฝอย เช่น กิจกรรมขยะแลกของ ($\bar{X}=3.67$, $S.D=0.86$) รองลงมาคือ เทศบาลตำบลธาตุมีการเก็บค่าบริการการกำจัดขยะที่เหมาะสม ($\bar{X}=3.66$, $S.D=0.84$) รองลงมาคือ เทศบาลตำบลธาตุมีพื้นที่กำจัดขยะมูลฝอยที่เพียงพอกับปริมาณขยะมูลฝอยที่เกิดขึ้น ($\bar{X}=3.64$, $S.D=0.79$) รองลงมาคือ รถเก็บขนขยะของเทศบาลตำบลธาตุมาเก็บขยะตรงตามเวลา ($\bar{X}=3.56$, $S.D=0.86$) และเทศบาลตำบลธาตุมีน้ำชะขยะจากรถขนขยะทำให้ส่งกลิ่นเหม็น ($\bar{X}=3.44$, $S.D=1.14$) ส่วนข้อที่มีค่าเฉลี่ยที่มีสภาพปัญหาสภาพปัญหาในการจัดการขยะของประชาชนในเขตเทศบาลตำบลธาตุ อำเภอเชียงคาน จังหวัดเลย ระดับปานกลางคือ เทศบาลตำบลธาตุมีรถเก็บขนขยะที่เพียงพอ ($\bar{X}=3.40$, $S.D=1.08$) รองลงมาคือ เทศบาลตำบลธาตุมีขยะตกข้างบริเวณตลาดสด

(\bar{X} =3.37,S.D=1.04) และลำดับสุดท้ายคือ เทศบาลธาตุมีการทิ้งขยะบริเวณข้างทางจากพ่อค้าแม่ค้าที่ขายผัก ผลไม้ และจากตลาดสด (\bar{X} =3.36,S.D=1.11) ตามลำดับ

4.3 แนวทางในการจัดการขยะของประชาชนในเขตเทศบาลตำบลธาตุ อำเภอเชียงคาน จังหวัดเลย

4.3.1 แนวทางการจัดการขยะของประชาชนในเขตเทศบาลตำบลธาตุ อำเภอเชียงคาน จังหวัดเลย

ตารางที่ 10 ค่าเฉลี่ยและส่วนเบี่ยงเบนมาตรฐานแนวทางในการจัดการขยะของประชาชนในเขตเทศบาลตำบลธาตุ อำเภอเชียงคาน จังหวัดเลย

ลำดับ	ประเด็นคำถาม	ระดับแนวทางการจัดการ		
		\bar{X}	S.D	แปลผล
1	ต้องการให้เทศบาลตำบลธาตุปรับปรุงพื้นที่ในการกำจัดขยะ	3.98	0.69	มาก
2	ต้องการให้เทศบาลตำบลธาตุปรับปรุงวิธีการกำจัดขยะมูลฝอย	3.74	0.85	มาก
3	คิดว่าเทศบาลตำบลธาตุควรกำจัดขยะมูลฝอยโดยวิธีการเผาขยะในเตาเผาขยะ	3.81	0.79	มาก
4	คิดว่าเทศบาลตำบลธาตุควรกำจัดขยะมูลฝอยโดยวิธีการฝังกลบขยะ	3.86	0.80	มาก
5	ต้องการให้หน่วยงานเอกชนเข้ามารับกำจัดขยะมูลฝอยที่เกิดขึ้นในชุมชนของท่าน	3.86	0.84	มาก

6	คิดว่าควรทำปุ๋ยหมัก (หมักปุ๋ยน้ำ,ดินปุ๋ย) หรือการใช้ไส้เดือนในการย่อย	3.96	0.86	มาก
7	ต้องการให้เทศบาลตำบลธาตุจัดกิจกรรมเกี่ยวกับการจัดการขยะมูลฝอย	3.90	0.92	มาก
8	พร้อมที่จะให้ความร่วมมือและเข้าร่วมกิจกรรมเกี่ยวกับการจัดการขยะมูลฝอย	3.87	0.88	มาก
9	ต้องการให้มีผู้รับซื้อของเก่ามารับซื้อขยะที่ขายได้ถึงบ้านเรือนของท่าน	3.90	0.86	มาก
10	เทศบาลตำบลธาตุควรมีการประชาสัมพันธ์ข้อมูลข่าวสารเกี่ยวกับขยะมูลฝอยมากขึ้น	3.94	0.76	มาก
11	เทศบาลตำบลธาตุควรเพิ่มถังขยะ/ภาชนะรวบรวมขยะให้เพียงพอ	3.76	0.84	มาก
12	ใช้ถุงผ้า/ตะกร้า เวลาไปซื้อของหรือไปจ่ายตลาด	3.77	1.02	มาก
13	นำเอาขยะประเภทพลาสติก แก้ว วัสดุเคลือบเพื่อแปรรูปนำกลับมาใช้ใหม่	3.81	1.00	มาก
14	มีการใช้ซ้ำโดยการนำเอาเสื้อผ้า ขวด หรือถุง มาใช้ในรูปแบบเดิม	3.75	1.01	มาก
15	มีการนำเอาของผุพัง มาซ่อมแซมแทนการซื้อใหม่	3.72	1.00	มาก
เฉลี่ยรวม		3.98	0.69	มาก

จากตารางที่ 10 ผลการศึกษาแนวทางในการจัดการขยะของประชาชนในเขตเทศบาลตำบลธาตุ อำเภอเชียงคาน จังหวัดเลย โดยภาพรวมอยู่ในระดับมาก ($\bar{X}=3.98$, $S.D=0.69$) เมื่อพิจารณารายข้อพบว่าแนวทางในการจัดการขยะของประชาชนในเขตเทศบาลตำบลธาตุ อำเภอเชียงคาน จังหวัดเลย อยู่ในระดับมาก 15 ข้อ โดยข้อที่มีค่าเฉลี่ยที่มีสภาพปัญหาสภาพปัญหาในการจัดการขยะของประชาชนในเขตเทศบาลตำบลธาตุ อำเภอเชียงคาน จังหวัดเลย ระดับสูงที่สุด คือ ต้องการให้เทศบาลตำบลธาตุปรับปรุงพื้นที่ในการกำจัดขยะ ($\bar{X}=3.98$, $S.D=0.69$) รองลงมาคือ คิดว่าควรทำปุ๋ยหมัก (หมักปุ๋ยน้ำ,ดินปุ๋ย) หรือการใช้ไส้เดือนในการย่อย ($\bar{X}=3.96$, $S.D=0.86$) รองลงมาคือ เทศบาลตำบลธาตุควรมีการประชาสัมพันธ์ข้อมูลข่าวสารเกี่ยวกับขยะมูลฝอยมากขึ้น ($\bar{X}=3.94$, $S.D=0.76$) รองลงมาคือ ต้องการให้เทศบาลตำบลธาตุจัดกิจกรรมเกี่ยวกับการจัดการขยะมูลฝอย($\bar{X}=3.90$, $S.D=0.92$) รองลงมาคือ ต้องการให้มีผู้รับซื้อของเก่ามารับซื้อขยะที่ขายได้ถึงบ้านเรือนของท่าน ($\bar{X}=3.90$, $S.D=0.86$) รองลงมาคือ พร้อมที่จะให้ความร่วมมือและเข้าร่วมกิจกรรมเกี่ยวกับการจัดการขยะมูลฝอย ($\bar{X}=3.87$, $S.D=0.88$) รองลงมาคือ ท่านคิดว่าเทศบาลตำบลธาตุควรกำจัดขยะมูลฝอยโดยวิธีการฝังกลบขยะ($\bar{X}=3.86$, $S.D=0.80$)

รองลงมาคือ ต้องการให้หน่วยงานเอกชนเข้ามารับกำจัดขยะมูลฝอยที่เกิดขึ้นในชุมชนของท่าน ($\bar{X}=3.86$, S.D=0.84) รองลงมาคือ คิดว่าเทศบาลตำบลธาตุควรกำจัดขยะมูลฝอยโดยวิธีการเผาขยะในเตาเผาขยะ ($\bar{X}=3.81$, S.D=0.79) รองลงมาคือ นำเอาขยะประเภทพลาสติก แก้ว วัสดุซีเมนต์เพื่อแปรรูปนำกลับมาใช้ใหม่ ($\bar{X}=3.81$, S.D=1.00) รองลงมาคือ ใช้ถุงผ้า/ตะกร้า เวลาไปซื้อของหรือไปจ่ายตลาด ($\bar{X}=3.77$, S.D=1.02) รองลงมาคือ เทศบาลตำบลธาตุควรเพิ่มถังขยะ/ภาชนะรวบรวมขยะให้เพียงพอ ($\bar{X}=3.76$, S.D=0.84) รองลงมาคือ มีการใช้ซ้ำโดยการนำเอาเสื้อผ้า ขวด หรือถุง มาใช้ในรูปร่างเดิม ($\bar{X}=3.75$, S.D=1.01) รองลงมาคือ ต้องการให้เทศบาลตำบลธาตุปรับปรุงวิธีการกำจัดขยะมูลฝอย ($\bar{X}=3.74$, S.D=0.85) และลำดับสุดท้ายที่มีค่าเฉลี่ยที่มีแนวทางในการจัดการขยะของประชาชนในเขตเทศบาลตำบลธาตุ อำเภอเชียงคาน จังหวัดเลย คือ มีการนำเอาของฟุ้ง มาซ่อมแซมแทนการซื้อใหม่ ($\bar{X}=3.72$, S.D=1.00) ตามลำดับ

4.3.2 แนวทางการจัดการขยะของผู้นำชุมชนในเขตพื้นที่เทศบาลตำบลธาตุ อำเภอเชียงคาน จังหวัดเลย

การสัมภาษณ์แนวทางการจัดการขยะของผู้นำชุมชน ได้สอบถามเกี่ยวกับประเด็นของความคิดเห็นในการจัดการขยะของประชาชนในเขตเทศบาลตำบลธาตุ อำเภอเชียงคาน จังหวัดเลย และแนวทางในการจัดการขยะในเขตเทศบาลตำบลธาตุ อำเภอเชียงคาน จังหวัดเลย โดยการสัมภาษณ์ให้ข้อมูลในการสอบถามทั้งหมด 2 ประเด็น ดังนี้

1) ความคิดเห็นในการจัดการขยะของประชาชนในเทศบาลตำบลธาตุ อำเภอเชียงคาน จังหวัดเลย

ผลการสัมภาษณ์ผู้นำชุมชนเกี่ยวกับความคิดเห็นในการจัดการขยะของประชาชนในเขตเทศบาลตำบลธาตุ อำเภอเชียงคาน จังหวัดเลย พบว่า ประชาชนให้ความร่วมมือเกี่ยวกับการจัดการขยะในพื้นที่เป็นอย่างดี มีการคัดแยกขยะในครัวเรือน เช่น มีถังขยะเปียก เพื่อคัดแยกเศษอาหารออกจากขยะทั่วไป เทศบาลตำบลธาตุมีจำนวนประชากรเพิ่มมากขึ้นเรื่อยๆ ส่งผลให้มีขยะเพิ่มมากขึ้นอย่างต่อเนื่อง ทำให้การจัดการขยะเป็นไปอย่างไม่ทั่วถึงทันตามเวลาแต่มีการแก้ปัญหาโดยการมีหน่วยเคลื่อนที่เร็วคอยเก็บขนขยะตามหลัง เทศบาลตำบลธาตุมีงบประมาณไม่เพียงพอในการดำเนินการจัดการขยะ จึงใช้วิธีการประชาสัมพันธ์ให้ชาวบ้านทราบเกี่ยวกับการคัดแยกขยะเพื่อให้นำไปปฏิบัติ เพื่อมุ่งเน้นให้ลดปริมาณขยะลง ช่วงระยะเวลาจัดเก็บขยะของเทศบาลตำบลธาตุนั้น พบว่ามีความเหมาะสมและเพียงพอสำหรับการจัดเก็บขยะมูลฝอยในแต่ละวัน หากแนวโน้มในอนาคตทางเทศบาลตำบลธาตุมีการจัดเก็บค่าธรรมเนียมรายเดือนของการบริหารจัดการขยะเพิ่มขึ้น ประชาชนส่วนใหญ่ให้ความคิดเห็นว่า ให้เพิ่มค่าธรรมเนียมรายเดือนในการเก็บขนขยะเพิ่มขึ้น เพราะมีจำนวนขยะเพิ่มมากขึ้นเรื่อยๆเพื่อไม่ให้มีขยะสะสม

2) แนวทางในการจัดการขยะของประชาชนในเขตเทศบาลตำบลธาตุ อำเภอเชียงคาน จังหวัดเลย

ผลการสัมภาษณ์ผู้นำชุมชนเกี่ยวกับแนวทางในการจัดการขยะของประชาชนในเขตเทศบาลตำบลธาตุ อำเภอเชียงคาน จังหวัดเลย พบว่า ปัจจุบันชุมชนมีวิธีการจัดเก็บขยะด้วยวิธีการ คัดแยกขยะ เช่น ขยะรีไซเคิล ขยะอินทรีย์ แล้วนำไปกองรวมบริเวณหน้าเพื่อให้รถขนขยะนำไปกำจัด ประชาชนเทศบาลตำบลธาตุมีวิธีการกำจัดขยะด้วยวิธีการคัดแยก เช่น แยกขยะที่ขายได้ ขยะที่สามารถนำไปรีไซเคิลได้ ขยะอินทรีย์ (เศษอาหาร เศษผัก/ผลไม้) นำไปทำปุ๋ยหมักและนำไปเป็นอาหารสัตว์ และขยะที่ไม่สามารถแยกได้ก็จะนำไปเผาตามไร่นา ในชุมชนมีขยะทั้งหมด 4 ประเภท ได้แก่ ขยะทั่วไป ขยะอินทรีย์ ขยะรีไซเคิล และขยะอันตราย ภาพรวมทางชุมชนมีการคัดแยกขยะแต่ละประเภทตามถังที่ทางเทศบาลจัดเตรียมให้ โดยมีวิธีการจัดการขยะมูลฝอยแต่ละประเภท ดังต่อไปนี้ 1) ขยะอินทรีย์ เช่น เศษอาหารเศษผัก/ผลไม้ จะนำไปทำปุ๋ยหมักและนำไปให้อาหารสัตว์ 2) ขยะทั่วไป ให้ทางเทศบาลมาจัดเก็บแล้วนำไปทิ้งที่สถานที่จัดเก็บขยะของทางเทศบาลตำบลธาตุ 3) ขยะรีไซเคิล เช่น ถุงพลาสติก ขวดพลาสติก กระป๋อง กระดาษ ทำการแยกไว้เพื่อนำไปขายให้กับร้านขายของเก่าเพื่อสร้างรายได้ให้แก่ชุมชนและครอบครัว 4) ขยะอันตราย เช่น ถ่านไฟฉาย แบตเตอรี่ หลอดไฟ จะมีถังหรือจุดรวบรวมเพื่อนำไปทิ้งแล้วให้ทางเทศบาลนำไปกำจัด ในชุมชนมีกฎระเบียบ ข้อบังคับเกี่ยวกับการจัดการขยะ และมีการจัดอบรมและให้ความรู้แก่ประชาชนในชุมชนเกี่ยวกับการจัดการขยะ

บทที่ 5

สรุปผลการวิจัย อภิปราย และข้อเสนอแนะ

การวิจัยเรื่อง แนวทางการจัดการขยะของประชาชนในเขตพื้นที่เทศบาลตำบลธาตุ อำเภอเชียงคาน จังหวัดเลย โดยมีวัตถุประสงค์เพื่อศึกษาความคิดเห็นในการจัดการขยะของประชาชนในเขตเทศบาลตำบลธาตุ อำเภอเชียงคาน จังหวัดเลย และเพื่อศึกษาแนวทางในการจัดการขยะของประชาชนในเขตเทศบาลตำบลธาตุ อำเภอเชียงคาน จังหวัดเลย ผลการศึกษาสามารถสรุปได้ ดังนี้

5.1 สรุปผลการวิจัย

5.2 อภิปรายผล

5.3 ข้อเสนอแนะ

5.1 สรุปผลการวิจัย

5.1.1 ข้อมูลทั่วไปของกลุ่มตัวอย่าง

ผลการศึกษาข้อมูลทั่วไปของกลุ่มตัวอย่าง จำนวนร้อยละของผู้ตอบแบบสอบถาม จำนวน 200 คน จำแนกตามเพศ พบว่า ส่วนใหญ่เป็นเพศหญิง จำนวน 128 คน (ร้อยละ 64.0) และ เพศชาย จำนวน 72 คน (ร้อยละ 36.0) และมีอายุตั้งแต่ 36-60 ปี จำนวน 80 คน (ร้อยละ 40.0) รองลงมา มีอายุตั้งแต่ 60 ปีขึ้นไป จำนวน 71 คน (ร้อยละ 35.5) รองลงมา มีอายุตั้งแต่ 26-35 ปี จำนวน 36 คน (ร้อยละ 18.0) และมีอายุตั้งแต่ 18-25 ปี จำนวน 13 คน (เป็นร้อยละ 6.5) ส่วนใหญ่จบการศึกษาระดับระดับประถมศึกษา จำนวน 96 คน (ร้อยละ 48.0) รองลงมาคือ ระดับมัธยมศึกษาตอนต้น จำนวน 32 คน (ร้อยละ 16.0) รองลงมาคือ ปริญญาตรี จำนวน 30 คน (ร้อยละ 15.0) รองลงมาคือมัธยมศึกษาตอนปลาย 29 คน (ร้อยละ 14.5) รองลงมาคืออนุปริญญา จำนวน 12 คน (ร้อยละ 6.0) และปริญญาโท จำนวน 1 คน (ร้อยละ 0.5) ส่วนใหญ่ประกอบอาชีพเกษตรกรรม จำนวน 120 คน (ร้อยละ 60.0) รองลงมาคือ ประกอบอาชีพธุรกิจส่วนตัวกับประกอบอาชีพรับจ้าง จำนวน 29 คน (เป็นร้อยละ 14.5) รองลงมาประกอบอาชีพข้าราชการกับประกอบอาชีพพนักงานรัฐวิสาหกิจ จำนวน 10 คน (ร้อยละ 5.0) และประกอบอาชีพพนักงานเอกชน จำนวน 2 คน (ร้อยละ 1.0) ส่วนใหญ่มีรายได้เฉลี่ยของครัวเรือนอยู่ที่ 5,000-10,000 บาท จำนวน 102 คน (ร้อยละ 51.0) รองลงมาคือ มีรายได้เฉลี่ยของครัวเรือนอยู่ที่ 10,001-15,000 บาท จำนวน 74 คน (ร้อยละ 37.0) รองลงมาคือ มีรายได้เฉลี่ยของครัวเรือนอยู่ที่ 15,001-20,000 บาท จำนวน 15 คน (ร้อยละ 7.5) และมีรายได้เฉลี่ยของครัวเรือนอยู่ที่ 20,001-25,000 บาท จำนวน 9 คน (ร้อยละ 4.5) และส่วนใหญ่อาศัยอยู่ในเขตพื้นที่เทศบาลตำบลธาตุ อำเภอเชียงคาน จังหวัดเลย มากกว่า 15 ปี จำนวน 183 คน ร้อยละ 91.5 รองลงมาคือ ระยะเวลาที่อาศัยอยู่ในพื้นที่ 11-15 ปี จำนวน 9 คน (ร้อยละ 4.5) รองลงมาคือ ระยะเวลาที่อาศัยอยู่ในพื้นที่ 5-10 ปี จำนวน 6 คน (ร้อยละ 3.0) และระยะเวลาที่อาศัยอยู่ในพื้นที่ น้อยกว่า 5 ปี จำนวน 2 คน (ร้อยละ 1.0)

5.1.2 ความคิดเห็นของประชาชนในการจัดการขยะของเทศบาลตำบลธาตุ อำเภอเชียงคาน จังหวัดเลย

ผลการศึกษาความคิดเห็นในการจัดการขยะของประชาชนในเขตเทศบาลตำบลธาตุ อำเภอเชียงคาน จังหวัดเลย โดยภาพรวมอยู่ในระดับมาก ($\bar{X}=3.91$, $S.D=0.62$) เมื่อพิจารณารายข้อพบว่า ความคิดเห็นในการจัดการขยะของประชาชนในเขตเทศบาลตำบลธาตุ อำเภอเชียงคาน จังหวัดเลย อยู่ในระดับมาก 12 ข้อ และระดับปานกลาง 3 ข้อ โดยข้อที่มีค่าเฉลี่ยที่มีระดับความคิดเห็นในการจัดการขยะของประชาชนในเขตเทศบาลตำบลธาตุ อำเภอเชียงคาน จังหวัดเลย ระดับสูงที่สุด คือ เทศบาลตำบลธาตุ มีนโยบายที่ให้ความสำคัญในการจัดการขยะมูลฝอย ($\bar{X}=3.91$, $S.D=0.62$) รองลงมาคือ เทศบาลตำบลธาตุมีการประชาสัมพันธ์โครงการ/กิจกรรมการจัดการขยะมูลฝอยอย่างทั่วถึง ($\bar{X}=3.86$, $S.D=0.73$) รองลงมาคือ เทศบาลตำบลธาตุมีบทบาทสำคัญในการจัดการขยะมูลฝอยที่เกิดขึ้นในชุมชน ($\bar{X}=3.85$, $S.D=0.68$) รองลงมาคือ เทศบาลตำบลธาตุมีโครงการการคัดแยกขยะภายในครัวเรือน ($\bar{X}=3.73$, $S.D=0.69$) รองลงมาคือ เทศบาลตำบลธาตุมีแนวทางการจัดการ ขยะมูลฝอยที่ถูกต้องเหมาะสม ($\bar{X}=3.71$, $S.D=0.88$) รองลงมาคือ ถึงขยะ/ภาชนะรวบรวมขยะของเทศบาลตำบลธาตุมีปริมาณเพียงพอ และกระจายทั่วถึงพื้นที่ในชุมชน ($\bar{X}=3.71$, $S.D=0.84$) รองลงมาคือ เทศบาลตำบลธาตุมีระบบกำจัดขยะมูลฝอยที่ถูกต้อง ลดการเกิดมลพิษจากการกำจัดขยะมูลฝอย ($\bar{X}=3.70$, $S.D=0.85$) รองลงมาคือ เทศบาลตำบลธาตุมีการจัดกิจกรรมเกี่ยวกับขยะมูลฝอย เช่น กิจกรรมขยะแลกของ ($\bar{X}=3.67$, $S.D=0.86$) รองลงมาคือ เทศบาลตำบลธาตุมีการเก็บค่าบริการการกำจัดขยะที่เหมาะสม ($\bar{X}=3.66$, $S.D=0.84$) รองลงมาคือ เทศบาลตำบลธาตุมีพื้นที่กำจัดขยะมูลฝอยที่เพียงพอกับปริมาณขยะมูลฝอยที่เกิดขึ้น ($\bar{X}=3.64$, $S.D=0.79$) รองลงมาคือ รถเก็บขนขยะของเทศบาลตำบลธาตุมาเก็บขยะตรงตามเวลา ($\bar{X}=3.56$, $S.D=0.86$) และเทศบาลตำบลธาตุมีน้ำชะขยะจากรถขนขยะทำให้ส่งกลิ่นเหม็น ($\bar{X}=3.44$, $S.D=1.14$) ส่วนข้อที่มีค่าเฉลี่ยที่มีสภาพปัญหาในการจัดการขยะของประชาชนในเขตเทศบาลตำบลธาตุ อำเภอเชียงคาน จังหวัดเลย ระดับปานกลางคือ เทศบาลตำบลธาตุมีรถเก็บขนขยะที่เพียงพอ ($\bar{X}=3.40$, $S.D=1.08$) รองลงมาคือ เทศบาลตำบลธาตุมีขยะตกข้างบริเวณตลาดสด ($\bar{X}=3.37$, $S.D=1.04$) และลำดับสุดท้ายคือ เทศบาลธาตุมีการทิ้งขยะบริเวณข้างทางจากพ่อค้าแม่ค้าที่ขายผัก ผลไม้ และจากตลาดสด ($\bar{X}=3.36$, $S.D=1.11$)

5.1.3 แนวทางในการจัดการขยะของประชาชนในเขตเทศบาลตำบลธาตุ อำเภอเชียงคาน จังหวัดเลย

1) แนวทางในการจัดการขยะของประชาชนในเขตเทศบาลตำบลธาตุ อำเภอเชียงคาน จังหวัดเลย

ผลการสำรวจแนวทางในการจัดการขยะของประชาชนในเขตเทศบาลตำบลธาตุ อำเภอเชียงคาน จังหวัดเลย โดยภาพรวมอยู่ในระดับมาก ($\bar{X}=3.98$, $S.D=0.69$) เมื่อพิจารณารายข้อ พบว่าแนวทางในการจัดการขยะของประชาชนในเขตเทศบาลตำบลธาตุ อำเภอเชียงคาน จังหวัดเลย อยู่ในระดับมาก 15 ข้อ โดยข้อที่มีค่าเฉลี่ยที่มีแนวทางในการจัดการขยะของประชาชนในเขตเทศบาลตำบลธาตุ อำเภอเชียงคาน จังหวัดเลย ระดับสูงสุด คือ ต้องการให้เทศบาลตำบลธาตุปรับปรุงพื้นที่ในการกำจัดขยะ ($\bar{X}=3.98$, $S.D=0.69$) รองลงมาคือ คิดว่าควรทำปุ๋ยหมัก (หมักปุ๋ยน้ำ, ดินปุ๋ย) หรือการใช้ไส้เดือนในการย่อย ($\bar{X}=3.96$, $S.D=0.86$) รองลงมาคือ เทศบาลตำบลธาตุควรมีการประชาสัมพันธ์ข้อมูลข่าวสารเกี่ยวกับขยะมูลฝอยมากขึ้น ($\bar{X}=3.94$, $S.D=0.76$) รองลงมาคือ ต้องการให้เทศบาลตำบลธาตุจัดกิจกรรมเกี่ยวกับการจัดการขยะมูลฝอย ($\bar{X}=3.90$, $S.D=0.92$) รองลงมาคือ ต้องการให้มีผู้รับซื้อของเก่ามารับซื้อขยะที่ขายได้ถึงบ้านเรือนของท่าน ($\bar{X}=3.90$, $S.D=0.86$) รองลงมาคือ พร้อมทั้งจะให้ความร่วมมือและเข้าร่วมกิจกรรมเกี่ยวกับการจัดการขยะมูลฝอย ($\bar{X}=3.87$, $S.D=0.88$) รองลงมาคือ คิดว่าเทศบาลตำบลธาตุควรกำจัดขยะมูลฝอยโดยวิธีการฝังกลบขยะ ($\bar{X}=3.86$, $S.D=0.80$) รองลงมาคือ ต้องการให้หน่วยงานเอกชนเข้ามารับกำจัดขยะมูลฝอยที่เกิดขึ้นในชุมชนของท่าน ($\bar{X}=3.86$, $S.D=0.84$) รองลงมาคือ คิดว่าเทศบาลตำบลธาตุควรกำจัดขยะมูลฝอยโดยวิธีการเผาขยะในเตาเผาขยะ ($\bar{X}=3.81$, $S.D=0.79$) รองลงมาคือ นำเอาขยะประเภทพลาสติก แก้ว วัสดุโลหะเพื่อแปรรูปนำกลับมาใช้ใหม่ ($\bar{X}=3.81$, $S.D=1.00$) รองลงมาคือ ใช้ถุงผ้า/ตะกร้า เวลาไปซื้อของหรือไปจ่ายตลาด ($\bar{X}=3.77$, $S.D=1.02$) รองลงมาคือ เทศบาลตำบลธาตุควรเพิ่มถังขยะ/ภาชนะรวบรวมขยะให้เพียงพอ ($\bar{X}=3.76$, $S.D=0.84$) รองลงมาคือ มีการใช้ซ้ำโดยการนำเอาเสื้อผ้า ขวด หรือถุง มาใช้ในรูปแบบเดิม ($\bar{X}=3.75$, $S.D=1.01$) รองลงมาคือ ต้องการให้เทศบาลตำบลธาตุปรับปรุงวิธีการกำจัดขยะมูลฝอย ($\bar{X}=3.74$, $S.D=0.85$) และลำดับสุดท้ายที่มีค่าเฉลี่ยที่มีแนวทางในการจัดการขยะของประชาชนในเขตเทศบาลตำบลธาตุ อำเภอเชียงคาน จังหวัดเลย คือ มีการนำเอาของผุพัง มาซ่อมแซมแทนการซื้อใหม่ ($\bar{X}=3.72$, $S.D=1.00$)

2) ความคิดเห็นและแนวทางการจัดการขยะของผู้นำชุมชนในเขตพื้นที่เทศบาลตำบลธาตุ อำเภอเชียงคาน จังหวัดเลย

การสัมภาษณ์ข้อมูลเกี่ยวกับความคิดเห็นในการจัดการขยะของประชาชนในเขตเทศบาลตำบลธาตุ อำเภอเชียงคาน จังหวัดเลย และแนวทางในการจัดการขยะของประชาชนในเขตเทศบาลตำบลธาตุ อำเภอเชียงคาน จังหวัดเลย โดยการสัมภาษณ์ใช้ข้อมูลในการสอบถามทั้งหมด 2 ประเด็น ดังนี้

2.1) ความคิดเห็นในการจัดการขยะของประชาชนในเขตเทศบาลตำบลธาตุ อำเภอเชียงคาน จังหวัดเลย

ผลการสัมภาษณ์ผู้นำชุมชนเกี่ยวกับความคิดเห็นในการจัดการขยะของประชาชนในเขตเทศบาลตำบลธาตุ อำเภอมือง จังหวัดเลย พบว่า ประชาชนให้ความร่วมมือเกี่ยวกับการจัดการขยะในพื้นที่เป็นอย่างดี มีการคัดแยกขยะในครัวเรือน เช่น มีถังขยะเปียก เพื่อคัดแยกเศษอาหารออกจากขยะทั่วไป เทศบาลตำบลธาตุมีจำนวนประชากรเพิ่มมากขึ้นเรื่อยๆ ส่งผลให้มีขยะเพิ่มมากขึ้นอย่างต่อเนื่อง ทำให้การจัดการขยะเป็นไปอย่างไม่ทั่วถึงทันตามเวลาแต่มีการแก้ปัญหาโดยการมีหน่วยเคลื่อนที่เร็วคอยเก็บขนขยะตามหลัง เทศบาลตำบลธาตุมีงบประมาณไม่เพียงพอในการดำเนินการจัดการขยะ จึงใช้วิธีการประชาสัมพันธ์ให้ชาวบ้านทราบเกี่ยวกับการคัดแยกขยะเพื่อให้นำไปปฏิบัติ เพื่อมุ่งเน้นให้ลดปริมาณขยะลง ช่วงระยะเวลาจัดเก็บขยะของเทศบาลตำบลธาตุนั้น พบว่ามีความเหมาะสมและเพียงพอสำหรับการจัดเก็บขยะมูลฝอยในแต่ละวัน หากแนวโน้มในอนาคตทางเทศบาลตำบลธาตุมีการจัดเก็บค่าธรรมเนียมรายเดือนของการบริหารจัดการขยะเพิ่มขึ้น ประชาชนส่วนใหญ่ให้ความคิดเห็นว่า ให้เพิ่มค่าธรรมเนียมรายเดือนในการเก็บขนขยะเพิ่มขึ้นเพราะมีจำนวนขยะเพิ่มมากขึ้นเรื่อยๆเพื่อไม่ให้มีขยะสะสม

2.2) แนวทางในการจัดการขยะของประชาชนในเขตเทศบาลตำบลธาตุ อำเภอยางคายน จังหวัดเลย

ผลการสัมภาษณ์ผู้นำชุมชนเกี่ยวกับแนวทางในการจัดการขยะในเขตเทศบาลตำบลธาตุ อำเภอยางคายน จังหวัดเลย พบว่า ปัจจุบันชุมชนมีวิธีการจัดเก็บขยะด้วยวิธีการ คัดแยกขยะ เช่น ขยะรีไซเคิล ขยะอินทรีย์ แล้วนำไปกองรวมบริเวณหน้าเพื่อให้รถขนขยะนำไปกำจัด ประชาชนเทศบาลตำบลธาตุมีวิธีการกำจัดขยะด้วยวิธีการคัดแยก เช่น แยกขยะที่ขายได้ ขยะที่สามารถนำไปรีไซเคิลได้ ขยะอินทรีย์ (เศษอาหาร เศษผัก/ผลไม้) นำไปทำปุ๋ยหมักและนำไปเป็นอาหารสัตว์ และขยะที่ไม่สามารถแยกได้ก็จะนำไปเผาตามไร่นา ในชุมชนมีขยะทั้งหมด 4 ประเภท ได้แก่ ขยะทั่วไป ขยะอินทรีย์ ขยะรีไซเคิล และขยะอันตราย ภาพรวมทางชุมชนมีการคัดแยกขยะแต่ละประเภทตามถังที่ทางเทศบาลจัดเตรียมให้ โดยมีวิธีการจัดการขยะมูลฝอยแต่ละประเภท ดังต่อไปนี้ 1) ขยะอินทรีย์ เช่น เศษอาหารเศษผัก/ผลไม้ จะนำไปทำปุ๋ยหมักและนำไปให้อาหารสัตว์ 2) ขยะทั่วไป ให้ทางเทศบาลมาจัดเก็บแล้วนำไปทิ้งที่สถานที่จัดเก็บขยะของทางเทศบาลตำบลธาตุ 3) ขยะรีไซเคิล เช่น ถูพลาสติก ขวดพลาสติก กระจก กระดาษ ทำการแยกไว้เพื่อนำไปขายให้กับร้านขายของเก่าเพื่อสร้างรายได้ให้แก่ชุมชนและครอบครัว และบางครั้งเรือราก็จะนำไปเผาตามไร่นา 4) ขยะอันตราย เช่น ถ่านไฟฉาย แบตเตอรี่ หลอดไฟ จะมีถังหรือจุดรวบรวมเพื่อนำไปทิ้งแล้วให้ทางเทศบาลนำไปกำจัดในชุมชนมีกฎระเบียบ ข้อบังคับเกี่ยวกับการจัดการขยะ และมีการจัดอบรมและให้ความรู้แก่ประชาชนในชุมชนเกี่ยวกับการจัดการขยะ และโดยภาพรวมของประชาชนส่วนใหญ่เห็นว่า แนวทางการจัดการขยะในเขตเทศบาลตำบลธาตุที่ทำอยู่มีความเหมาะสมและดีอยู่แล้ว

5.2 อภิปรายผลการวิจัย

5.2.1 ความคิดเห็นในการจัดการขยะของประชาชนในเขตเทศบาลตำบลธาตุ อำเภอยางชุมน้อย จังหวัดเลย

ความคิดเห็นในการจัดการขยะของประชาชนในเขตเทศบาลตำบลธาตุ อำเภอยางชุมน้อย จังหวัดเลย พบว่า ความคิดเห็นโดยภาพรวมอยู่ในระดับมาก ซึ่งสอดคล้องกับผลงานวิจัยของ ญัฐนันท์ นกพรหมพะเนา (2559) ได้ศึกษาวิจัยเรื่องความคิดเห็นประชาชนต่อการจัดการขยะมูลฝอยของเทศบาลตำบลนาเชือก อำเภอนาเชือก จังหวัดมหาสารคาม พบว่า ความคิดเห็นของประชาชนต่อการจัดการขยะมูลฝอยของเทศบาลตำบลนาเชือก อำเภอนาเชือก จังหวัดมหาสารคาม โดยรวมอยู่ในระดับเห็นด้วย ($\bar{X} = 4.05$; S.D. = 0.49) เมื่อจำแนกเป็นรายด้าน พบว่า ระดับความคิดเห็นอยู่ในระดับเห็นด้วยทุกด้าน โดยเรียงลำดับค่าเฉลี่ยจากมากไปน้อย ดังนี้ ด้านการลดปริมาณขยะ ($\bar{X} = 4.29$; S.D. = 0.91) ด้านการกำจัด ($\bar{X} = 4.01$; S.D. = 0.73) ด้านการขนส่ง ($\bar{X} = 3.97$; S.D. = 0.87) และด้านการจัดระบบรีไซเคิล ($\bar{X} = 3.96$; S.D. = 0.59) ความคิดเห็นของประชาชนต่อการจัดการขยะมูลฝอยของเทศบาลตำบลนาเชือก อำเภอนาเชือก จังหวัดมหาสารคาม เรียงลำดับจากมากไปน้อย 5 อันดับดังนี้ ควรส่งเสริมความรู้และรณรงค์ประชาสัมพันธ์ให้ประชาชนมีความรู้ด้านการจัดระบบขยะรีไซเคิลอย่างต่อเนื่อง (f = 28) รองลงมา คือ อยากให้เจ้าหน้าที่เก็บขยะข้างถังอย่างสม่ำเสมอไม่ควรเว้นช่วงเวลานาน และเก็บขยะให้ครอบคลุมทุกพื้นที่และควรเพิ่มจำนวนถังขยะให้กระจายอย่างทั่วถึง (f = 27) เทศบาลควรรณรงค์ให้มีการลดปริมาณขยะโดยการทิ้งขยะให้ถูกที่ ทิ้งขยะให้น้อยลง, ใช้ถุงผ้าแทนถุงพลาสติก, ใช้ผลิตภัณฑ์ย่อยสลายง่าย เช่น ใบตองรวมทั้งส่งเสริมการคัดแยกขยะในชุมชนอย่างต่อเนื่อง (f = 24) ควรส่งเสริมการตั้งธนาคารขยะ, จัดตั้งกลุ่มการจัดระบบรีไซเคิล (f=20) อยากให้เก็บทุกวันและแจ้งเวลาในการเก็บขนและเก็บขยะทุกวันและเก็บขยะข้างถัง (f = 19)

5.2.2 แนวทางในการจัดการขยะของประชาชนในเขตเทศบาลตำบลธาตุ อำเภอยางชุมน้อย จังหวัดเลย

แนวทางในการจัดการขยะของประชาชนในเขตเทศบาลตำบลธาตุ อำเภอยางชุมน้อย จังหวัดเลย โดยภาพรวมอยู่ในระดับมาก ซึ่งสอดคล้องกับผลงานวิจัยของ สมเกียรติ สายธนู (2551) พบว่า การจัดการขยะของแต่ละครัวเรือนในเขตเทศบาลตำบลปะลัฎฐ์ ประชาชนได้มีความสนใจ และกระตือรือร้นที่จะทำการคัดแยกขยะก่อนนำไปให้เทศบาลกำจัด ทั้งนี้ต้องได้รับการสนับสนุนส่งเสริมจากเทศบาลในเรื่องการจัดการขยะกันอย่างจริงจัง เช่น อบรมให้ความรู้เรื่องการจัดการขยะ โครงการขยะรีไซเคิลโครงการทำปุ๋ยหมักเพิ่มปริมาณถังขยะและแยกประเภทของถังขยะ ฯลฯ

5.3 ข้อเสนอแนะ

5.3.1. ข้อเสนอแนะเชิงนโยบาย

1) ควรมีการอบรม ประชาสัมพันธ์ให้ประชาชนได้รับรู้ข่าวสารเกี่ยวกับการกำจัดขยะผ่านสื่อในท้องถิ่นเพิ่มมากขึ้น เช่น จากผู้นำหมู่บ้าน หอกระจายข่าวของหมู่บ้าน หรือจากหน่วยงานที่เกี่ยวข้อง เช่น เทศบาลตำบลธาตุ โดยให้มีการดำเนินการอย่างต่อเนื่องและเหมาะสมกับการดำเนินชีวิตของคนในชุมชน

2) อยากให้เทศบาลธาตุจัดหางบขยะให้เพียงพอตามทุกครัวเรือน

3) อยากให้มรดกเก็บขยะภายในเทศบาลตำบลธาตุ อำเภอเชียงคาน จังหวัดเลย เพิ่มขึ้น เนื่องจากรถขนขยะของเทศบาลตำบลมีแค่ 2 คัน และชำรุด ทำให้เก็บขยะไม่เป็นเวลา

5.3.2 ข้อเสนอแนะงานวิจัยครั้งต่อไป

การศึกษาวิจัยครั้งนี้เป็นการศึกษาแนวทางการจัดการขยะของประชาชนในเขตพื้นที่เทศบาลตำบลธาตุ อำเภอเชียงคาน จังหวัดเลย ในการศึกษาวิจัยครั้งต่อไปควรมีการศึกษาศักยภาพการจัดการขยะของนักเรียนในเขตพื้นที่เทศบาลตำบลธาตุ อำเภอเชียงคาน จังหวัดเลย

บรรณานุกรม

กรมควบคุมมลพิษ. (2554). การจัดการขยะมูลฝอยชุมชนอย่างครบวงจร คู่มือสำหรับผู้บริหารองค์กร

ปกครองส่วนท้องถิ่น.กรุงเทพมหานคร

กรมส่งเสริมการปกครองท้องถิ่น. (2496). พระราชบัญญัติเทศบาล พุทธศักราช 2496. กรุงเทพฯ:

กรมส่งเสริมการปกครองท้องถิ่น.

กรมส่งเสริมการปกครองท้องถิ่น. (2552). มาตรฐานการจัดการขยะมูลฝอยและสิ่งปฏิกูล. กรุงเทพฯ

กรมส่งเสริมการปกครองส่วนท้องถิ่น.

กรวิภา สุทธิ. (2552). แนวทางการจัดการขยะมูลฝอยขององค์การบริหารส่วนตำบลเนินเพิ่ม

อำเภอนครไทย จังหวัดพิษณุโลก. วิทยานิพนธ์ศิลปศาสตรมหาบัณฑิต สาขาวิชานโยบายสาธารณะ, มหาวิทยาลัยราชภัฏเลย

คชนม์ บุญชูวิทย์. (2548). “ปัจจัยที่เกี่ยวข้องกับการจัดการมูลฝอยชุมชนตำบลดอนแก้วอำเภอแมริม

จังหวัดเชียงใหม่” .การค้นคว้าแบบอิสระปริญญาศิลปศาสตรมหาบัณฑิตสาขาวิชาการจัดการ มนุษย์กับสิ่งแวดล้อมบัณฑิตวิทยาลัยมหาวิทยาลัยเชียงใหม่

- ธงชัย ทองทวี. (2553). **การศึกษาสภาพปัญหาการจัดการขยะมูลฝอยองค์การบริหารส่วนตำบลหนองขามอำเภอจักราช จังหวัดนครราชสีมา**. สาขาวิศวกรรมโยธา สำนักวิชาวิศวกรรม มหาวิทยาลัยเทคโนโลยีสุรนารี
- นเรศน์ ม่วงรุ่ง. (2545). **การจัดการแยกขยะมูลฝอยในโรงเรียน : กรณีศึกษาโรงเรียนวัดนาวง ตำบลหลักหก อำเภอเมือง จังหวัดปทุมธานี**. วิทยานิพนธ์ วท.ม. (สิ่งแวดล้อมศึกษา)กรุงเทพฯ : บัณฑิตวิทยาลัย สถาบันราชภัฏพระนคร.
- นันทพร มณีรัตน์. (2551). **การจัดการขยะมูลฝอยในครัวเรือนของประชาชนในเขตองค์การบริหารส่วนตำบลเกาะแก้วอำเภอเสลภูมิ จังหวัดร้อยเอ็ด**. วิทยานิพนธ์วิทยาศาสตรมหาบัณฑิต. มหาสารคาม:มหาวิทยาลัยมหาสารคาม.
- ประพจน์ ส้มหมื่นหม้า. (2553). **แนวทางการจัดการขยะมูลฝอยของเทศบาลตำบลบ้านค้อ อำเภอโนนสัง จังหวัดหนองบัวลำภู**. วิทยานิพนธ์ศิลปศาสตรมหาบัณฑิต สาขาวิชานโยบายสาธารณสุข มหาวิทยาลัยราชภัฏเลย.
- พวงเพชร จันศรี,พิชญ์ บุญนิยม, ภาคภูมิ อินทวงศ์. (2555). **แนวทางการพัฒนาการจัดการขยะมูลฝอยของเทศบาลตำบลคลองแม่ลาย อำเภอเมืองกำแพงเพชร จังหวัดกำแพงเพชร**. นักศึกษาหลักสูตรรัฐประศาสนศาสตรมหาบัณฑิต. สาขาวิชาการปกครองท้องถิ่น มหาวิทยาลัยราชภัฏกำแพงเพชร
- มะลิ นาคคล้าย. (2551). **แนวทางการจัดการขยะมูลฝอยของประชาชนในชุมชนเทศบาลตำบลบางกระทุ่ม อำเภอกระทุ่ม จังหวัดพิษณุโลก**. วิทยานิพนธ์ปริญญาโท คณะรัฐศาสตร์มา หาบัณฑิต, มหาวิทยาลัยขอนแก่น
- วิद्याพัลล์ ไชยสมบัติ, วิทยา เจริญศิริ และ ทรงศักดิ์ จีระสมบัติ(2560). **การพัฒนารูปแบบการจัดการขยะมูลฝอยของชุมชนตามหลักปรัชญาเศรษฐกิจพอเพียง อำเภอเชียงยืน จังหวัดมหาสารคาม** คณะรัฐศาสตร์และรัฐประศาสนศาสตร์ มหาวิทยาลัยราชภัฏมหาสารคาม
- วิวัฒน์ อึ้งเจริญ. (2546). **การพัฒนากระบวนการเรียนรู้ของประชาชนในการจัดการมูลฝอยชุมชน : กรณีศึกษาชุมชนปริกตก เทศบาลตำบลปริก อำเภอสะเดา จังหวัดสงขลา**. สารนิพนธ์วท.ม. (สิ่งแวดล้อมศึกษา). สงขลา : บัณฑิตวิทยาลัย มหาวิทยาลัยสงขลานครินทร์.
- วีรกาล อุปันนท์ (2556). **การศึกษาแนวทางการกำจัดขยะมูลฝอยแบบมีส่วนร่วมขององค์การบริหาร**

ส่วนตำบลโนนยอ อำเภอชุมพวง จังหวัดนครราชสีมา สาขาวิชาวิศวกรรมโยธา มหาวิทยาลัยเทคโนโลยีสุรนารี

วงเพชร สังข์สุวรรณ. (2550). การจัดการขยะมูลฝอยของประชาชนในเขตองค์การบริหารส่วน

ตำบลหนองหนองแจง. มหาวิทยาลัยขอนแก่น

เศรษฐพงษ์ ปุจฉาการ. (2551). ความรู้ ทัศนคติ การมีส่วนร่วมในการจัดการขยะมูลฝอยชุมชนของ

สมาชิกสภาองค์การบริหารส่วนตำบล กรณีศึกษา: อำเภอบ้านบึง จังหวัดชลบุรี. ศิลปศาสตร

บัณฑิตสาขาวิศวะกรรมศึกษา. มหาวิทยาลัยบูรพา

อัมพร นิมิตภาคภูมิ. (2550). การจัดการขยะมูลฝอยในครัวเรือนของประชาชนในเขตเทศบาลตำบลแม่

สายอำเภอแม่สาย จังหวัดเชียงราย. วิทยานิพนธ์บริหารธุรกิจมหาบัณฑิต บัณฑิตวิทยาลัย

มหาวิทยาลัยราชภัฏเชียงราย.

ภาคผนวก

ภาคผนวก ก

เครื่องมือรวบรวมข้อมูลที่ใช้ในการวิจัย



แบบสอบถามเพื่อการวิจัย
เรื่อง แนวทางการจัดการขยะของประชาชนในเขตพื้นที่เทศบาลตำบลธาตุ
อำเภอเชียงคาน จังหวัดเลย

คำชี้แจง

1. แบบสอบถามนี้ผู้ตอบต้องเป็นประชาชนในเขตพื้นที่เทศบาลตำบลธาตุ อำเภอเชียงคาน จังหวัดเลย
2. แบบสอบถามมีทั้งหมด 4 ตอน ดังนี้
 - ตอนที่ 1 ข้อมูลทั่วไป
 - ตอนที่ 2 แบบสอบถามเกี่ยวกับความคิดเห็นของประชาชนในการจัดการขยะของเทศบาลตำบลธาตุ อำเภอเชียงคาน จังหวัดเลย
 - ตอนที่ 3 แบบสอบถามเกี่ยวกับแนวทางการจัดการขยะเทศบาลตำบลธาตุ อำเภอเชียงคาน จังหวัดเลย
 - ตอนที่ 4 ความคิดเห็นและข้อเสนอแนะ
3. ผลการตอบแบบสอบถามนี้จะถือเป็นความลับ จะไม่เกิดผลเสียต่อผู้ตอบแบบสอบถามประการใด โดยจะวิเคราะห์ผลเป็นภาพรวม

ขอขอบคุณที่ให้ความอนุเคราะห์ตอบแบบสอบถาม

(ผู้ช่วยศาสตราจารย์ ดร.อรทัย จิตไธสง)

สาขาวิชาวิทยาศาสตร์สิ่งแวดล้อม

คณะวิทยาศาสตร์และเทคโนโลยี มหาวิทยาลัยราชภัฏเลย

ผู้ทำวิจัย

ตอนที่ 1 ข้อมูลทั่วไป**คำชี้แจง** โปรดทำเครื่องหมาย ✓ ลงใน และเติมข้อความในช่องว่างให้ครบสมบูรณ์ทุกข้อ

1. ข้อมูลทั่วไป

1.1 เพศ

- 1.ชาย 2.หญิง

1.2 อายุ

1. 18-25 ปี 2. 26-35 ปี
 3. 36-60 ปี 4. มากกว่า 60 ปีขึ้นไป

1.3 ระดับการศึกษา

- 1.ประถมศึกษา 2.มัธยมศึกษาตอนต้น
 3.มัธยมศึกษาตอนปลาย 4.อนุปริญญา
 5.ปริญญาตรี 6.ปริญญาเอก
 7. ปริญญาโท

1.4 อาชีพ

- 1.ข้าราชการ 2.พนักงานเอกชน
 3.พนักงานรัฐวิสาหกิจ 4.ธุรกิจส่วนตัว
 5.เกษตรกร 6.รับจ้าง

1.5 รายได้

1. 5,000-10,000 บาท/ เดือน 2. 1,0001-15,000 บาท/ เดือน
3. 15,001-20,000 บาท/ เดือน 4. 20,001-25,000 บาท/ เดือน
5. มากกว่า 25,000 บาท/ เดือน

1.6 ระยะเวลาอาศัยอยู่ในพื้นที่

1. น้อยกว่า 5 ปี 2. 5 – 10 ปี
3. 11 – 15 ปี 4. มากกว่า 15 ปี

ตอนที่ 2 ความคิดเห็นของประชาชนในการจัดการขยะของเทศบาลตำบลธาตุ อำเภอยางชุมน้อย จังหวัดเลย

คำชี้แจง โปรดทำเครื่องหมาย ✓ ลงในช่องที่ตรงกับความเป็นจริงของท่านมากที่สุดเพียงช่องเดียว

- 5 หมายถึงระดับมากที่สุด
- 4 หมายถึงระดับมาก
- 3 หมายถึงระดับปานกลาง
- 2 หมายถึงระดับน้อย
- 1 หมายถึงระดับน้อยที่สุด

ประเด็นคำถาม	ระดับความคิดเห็น				
	มากที่สุด	มาก	ปานกลาง	น้อย	น้อยที่สุด
	5	4	3	2	1
1.เทศบาลตำบลธาตุมีนโยบายที่ให้ความสำคัญในการจัดการขยะมูลฝอย					
2. เทศบาลตำบลธาตุมีบทบาทสำคัญในการจัดการขยะมูลฝอยที่เกิดขึ้นในชุมชน					
3. เทศบาลตำบลธาตุมีพื้นที่กำจัดขยะมูลฝอยที่เพียงพอกับปริมาณขยะมูลฝอยที่เกิดขึ้น					

4. เทศบาลตำบลธาตุมีระบบกำจัดขยะมูลฝอยที่ถูกต้อง ลดการเกิดมลพิษจากการกำจัดขยะมูลฝอย					
5. เทศบาลตำบลธาตุมีแนวทางการจัดการ ขยะมูลฝอยที่ถูกต้องเหมาะสม					
6. ถังขยะ/ภาชนะรวบรวมขยะของเทศบาลตำบลธาตุมีปริมาณเพียงพอและกระจายทั่วถึงพื้นที่ในชุมชน					
7. เทศบาลตำบลธาตุมีการจัดกิจกรรมเกี่ยวกับขยะมูลฝอย เช่น กิจกรรมขยะแลกของ การรณรงค์การคัดแยกขยะมูลฝอย					
8. เทศบาลตำบลธาตุมีการเก็บค่าบริการการกำจัดขยะที่เหมาะสม					
9. รถเก็บขนขยะของเทศบาลตำบลธาตุมาเก็บขยะตรงตามเวลา					
10. เทศบาลตำบลธาตุมีการประชาสัมพันธ์โครงการ/กิจกรรมการจัดการขยะมูลฝอยอย่างทั่วถึง					

ตอนที่ 2 ความคิดเห็นของประชาชนในการจัดการขยะของเทศบาลตำบลธาตุ อำเภอเชียงคาน จังหวัดเลย
(ต่อ)

ประเด็นคำถาม	ระดับความคิดเห็น				
	มากที่สุด	มาก	ปานกลาง	น้อย	น้อยที่สุด
	5	4	3	2	1
11.เทศบาลตำบลธาตุมีโครงการการคัดแยกขยะภายในครัวเรือน					
12.เทศบาลตำบลธาตุมีขยะตกข้างบริเวณตลาดสด					
13.เทศบาลตำบลธาตุมีรถเก็บขนขยะที่เพียงพอ					
14.เทศบาลตำบลธาตุมีน้ำชะขยะจากรถขนขยะทำให้ส่งกลิ่นเหม็น					
15.เทศบาลธาตุมีการทิ้งขยะบริเวณข้างทางจากพ่อค้าแม่ค้าที่					

ขายผัก ผลไม้ และจากตลาดสด					
---------------------------	--	--	--	--	--

ตอนที่ 3 แนวทางในการจัดการขยะของประชาชนในเขตเทศบาลตำบลธาตุ อำเภอยะรัง จังหวัดเลย
คำชี้แจง โปรดทำเครื่องหมาย ✓ ลงในช่องที่ตรงกับความเป็นจริงของท่านมากที่สุดเพียงช่องเดียว

- 5 หมายถึง มากที่สุด
 4 หมายถึง มาก
 3 หมายถึง ปานกลาง
 2 หมายถึง น้อย
 1 หมายถึง น้อยที่สุด

ประเด็นคำถาม	ระดับแนวทาง				
	มากที่สุด	มาก	ปานกลาง	น้อย	น้อยที่สุด
	5	4	3	2	1
1. ต้องการให้เทศบาลตำบลธาตุปรับปรุงพื้นที่ในการ					

กำจัดขยะ					
2. ต้องการให้เทศบาลตำบลธาตุปรับปรุงวิธีการกำจัดขยะมูลฝอย					
3. คิดว่าเทศบาลตำบลธาตุควรกำจัดขยะมูลฝอยโดยวิธีการเผาขยะในเตาเผาขยะ					
4. คิดว่าเทศบาลตำบลธาตุควรกำจัดขยะมูลฝอยโดยวิธีการฝังกลบขยะ					
5. ต้องการให้หน่วยงานเอกชนเข้ามารับกำจัดขยะมูลฝอยที่เกิดขึ้นในชุมชนของท่าน					
6. คิดว่าควรทำปุ๋ยหมัก (หมักปุ๋ยน้ำ,ดินปุ๋ย) และการใช้ไส้เดือนย่อย					
7. ต้องการให้เทศบาลตำบลธาตุจัดกิจกรรมเกี่ยวกับการจัดการขยะมูลฝอย เช่น กิจกรรมขยะแลกไข่/สิ่งของ ธนาคารขยะรีไซเคิล					
8. พร้อมที่จะให้ความร่วมมือและเข้าร่วมกิจกรรมเกี่ยวกับการจัดการขยะมูลฝอยของเทศบาลตำบลธาตุ					
9. ต้องการให้มีผู้รับซื้อของเก่ามารับซื้อขยะที่ขายได้ถึงบ้านเรือนของท่าน					
10. เทศบาลตำบลธาตุควรมีการประชาสัมพันธ์ข้อมูลข่าวสารเกี่ยวกับขยะมูลฝอยมากขึ้น					

ตอนที่ 3 แนวทางการจัดการขยะของประชาชนในเขตเทศบาลตำบลธาตุ อำเภอเชียงคาน จังหวัดเลย (ต่อ)

ประเด็นคำถาม	ระดับแนวทาง				
	มากที่สุด	มาก	ปานกลาง	น้อย	น้อยที่สุด
	5	4	3	2	1
11. เทศบาลตำบลธาตุควรเพิ่มถังขยะ/ภาชนะรวบรวมขยะให้เพียงพอและกระจายให้ทั่วถึงในพื้นที่ชุมชน					
12. ใช้ถุงผ้าตะกร้า เวลาไปซื้อของหรือไปจ่ายตลาด					

13. ลดปริมาณขยะที่ดีที่สุดคือ การลดการสร้างขยะ					
14. นำเอาขยะประเภทพลาสติก แก้ว ภาชนะเคลือบเพื่อ แปรรูปนำกลับมาใช้ใหม่					
15. มีการใช้ซ้ำโดยการนำเอาเสื้อผ้า ขวด หรือถุง มาใช้ ในรูปแบบเดิม					
16. มีการนำเอาของผุพัง มาซ่อมแซมแทนการซื้อใหม่					

ตอนที่ 4 ความคิดเห็นและข้อเสนอแนะ

.....

.....

.....

.....

ขอขอบคุณทุกท่านที่ได้มีส่วนร่วมในการให้ข้อมูล

แบบสัมภาษณ์เพื่อการวิจัย

เรื่อง แนวทางการจัดการขยะของประชาชนในเขตพื้นที่เทศบาลตำบลธาตุ

อำเภอเชียงคาน จังหวัดเลย

คำชี้แจง แบบสัมภาษณ์นี้ จัดทำขึ้นเพื่อเก็บรวบรวมข้อมูลและใช้ประกอบการวิจัยเพื่อใช้เป็นแนวทางในการจัดการขยะของประชาชนในเขตพื้นที่เทศบาลตำบลธาตุ อำเภอเชียงคาน จังหวัดเลยต่อไป ของ

ผู้ช่วยศาสตราจารย์ ดร.อรรถัย จิตไธสง จากสาขาวิชาวิทยาศาสตร์สิ่งแวดล้อม คณะวิทยาศาสตร์และเทคโนโลยี มหาวิทยาลัยราชภัฏเลย ขอรับรองว่าข้อมูลที่ได้จากการสัมภาษณ์นี้ไม่มีผลต่อการปฏิบัติงานของท่านและเพื่อสรุปเป็นภาพรวมทางการศึกษาวิจัยเท่านั้น ดังนั้นจึงใคร่ขอความร่วมมือในการตอบแบบสัมภาษณ์ฉบับนี้ด้วย

ตอนที่ 1 ข้อมูลทั่วไปของผู้ตอบแบบสัมภาษณ์

สัมภาษณ์เมื่อวันที่.....เดือน.....พ.ศ

.....

ชื่อผู้ให้สัมภาษณ์.....เบอร์โทร

.....

อายุ.....ปี อาชีพ/ตำแหน่ง

.....

วุฒิการศึกษา.....

ตอนที่ 2 ข้อมูลเกี่ยวกับความคิดเห็นของประชาชนในการจัดการขยะในเขตพื้นที่เทศบาลตำบลธาตุ อำเภอยางชุมน้อย จังหวัดเลย

2.1 ท่านคิดว่าประชาชนของท่านให้ความร่วมมือในการจัดเก็บขยะมูลฝอยหรือไม่ อย่างไร

.....

.....

.....

2.2 หน่วยงานของท่านประสบปัญหาอะไรบ้างในการจัดการขยะมูลฝอย

.....

.....

.....

2.3 ท่านคิดว่าในหน่วยงานของท่านมีงบประมาณเพียงพอที่จะใช้ในการดำเนินการจัดการขยะมูลฝอยหรือไม่ อย่างไร

.....

 2.4 ท่านคิดว่าช่วงระยะเวลาจัดเก็บขยะของเทศบาลตำบลธาตุนี้ มีความเหมาะสมมากน้อยเพียงใด

.....

 2.5 ท่านคิดว่าหากแนวโน้มในอนาคต เทศบาลตำบลธาตุมีการจัดเก็บค่าธรรมเนียมรายเดือนของการบริหารจัดการเก็บขยะในหน่วยงานราชการของท่านเพิ่มมากขึ้น ท่านมีความเห็นอย่างไร

.....

ตอนที่ 3 แนวทางในการจัดการขยะของประชาชนในเขตพื้นที่เทศบาลตำบลธาตุ อำเภอเชียงคาน จังหวัดเลย

3.1 ปัจจุบันหน่วยงานของท่านมีวิธีการจัดการขยะมูลฝอยอย่างไร

1) วิธีการเก็บ/รวบรวมขยะมูลฝอย

2) วิธีการกำจัดขยะมูลฝอย

.....

 3.2 ในหน่วยงานของท่านมีขยะมูลฝอยประเภทใดบ้าง

.....

 3.3 ในหน่วยงานของท่านมีการคัดแยกขยะมูลฝอยหรือไม่ อย่างไร

.....

.....

.....

3.4 ในหน่วยงานของท่านมีวิธีการจัดการขยะมูลฝอยแต่ละประเภทอย่างไร

.....

.....

.....

3.5 ในหน่วยงานของท่านมีกฎระเบียบข้อบังคับเกี่ยวกับวิธีการจัดการขยะมูลฝอยหรือการทิ้งขยะหรือไม่อย่างไร

.....

.....

.....

3.6 ในหน่วยงานของท่านเคยมีการจัดอบรมหรือให้ความรู้เกี่ยวกับการจัดการขยะมูลฝอยหรือไม่อย่างไร

.....

.....

.....

3.7 แนวทางการจัดการขยะมูลฝอยในเขตพื้นที่เทศบาลตำบลธาตุ อำเภอเชียงคาน จังหวัดเลยที่เหมาะสมตามความคิดเห็นของท่านเป็นอย่างไร

.....

.....

.....

ขอบคุณที่ให้ความร่วมมือในการตอบแบบสอบถาม
ผู้วิจัย

ภาคผนวก ข

ภาพกิจกรรมการดำเนินการวิจัย



ภาพที่ 9 ลงพื้นที่ประชุมปรึกษาหารือกับทางเจ้าหน้าที่สำนักงานเทศบาลตำบลธาตุ



ภาพที่ 10 การลงพื้นที่สำรวจตลาดสด ตำบลธาตุ อำเภอเชียงคาน จังหวัดเลย



ภาพที่ 11 การลงพื้นที่สำรวจจุดรวมขยะ ตำบลธาตุ อำเภอเชียงคาน จังหวัดเลย



ภาพที่ 12 สภาพแวดล้อมบริเวณตลาดสดมีการลักลอบนำขยะมาทิ้งบริเวณแม่น้ำเลย
ตำบลธาตุ อำเภอเชียงคาน จังหวัดเลย



ภาพที่ 13 การลงพื้นที่เก็บข้อมูลแบบสอบถามจากกลุ่มตัวอย่าง



ภาพที่ 14 การลงพื้นที่เก็บข้อมูลแบบสอบถามจากกลุ่มตัวอย่าง



ภาพที่ 15 การลงพื้นที่เก็บข้อมูลแบบสอบถามจากกลุ่มตัวอย่าง



ภาพที่ 16 การลงพื้นที่เก็บข้อมูลแบบสอบถามจากกลุ่มตัวอย่าง

ภาคผนวก ค

ผลการวิเคราะห์ข้อมูล

ตารางภาคผนวก 1 แสดงค่าจำนวนและร้อยละ ข้อมูลทั่วไปของผู้ตอบแบบสอบถาม

เพศ

	Frequency	Percent	Valid Percent	Cumulative Percent
--	-----------	---------	---------------	-----------------------

Valid	ชาย	72	36.0	36.0	36.0
	หญิง	128	64.0	64.0	100.0
	Total	200	100.0	100.0	

อายุ

		Frequency	Percent	Valid Percent	Cumulative Percent
Valid	18-25 ปี	13	6.5	6.5	6.5
	26-35 ปี	36	18.0	18.0	24.5
	36-60 ปี	80	40.0	40.0	64.5
	มากกว่า 60 ปีขึ้นไป	71	35.5	35.5	100.0
	Total	200	100.0	100.0	

การศึกษา

		Frequency	Percent	Valid Percent	Cumulative Percent
Valid	ระดับประถมศึกษา	96	48.0	48.0	48.0
	มัธยมศึกษาตอนต้น	32	16.0	16.0	64.0
	มัธยมศึกษาตอนปลาย	29	14.5	14.5	78.5
	อนุปริญญา	12	6.0	6.0	84.5
	ปริญญาตรี	30	15.0	15.0	99.5
	ปริญญาโท	1	.5	.5	100.0
	Total	200	100.0	100.0	

อาชีพหลักของครัวเรือนในปัจจุบัน

		Frequency	Percent	Valid Percent	Cumulative Percent
Valid	ข้าราชการ	10	5.0	5.0	5.0
	พนักงานเอกชน	2	1.0	1.0	6.0
	พนักงานรับ	10	5.0	5.0	11.0
	วิสาหกิจ	29	14.5	14.5	25.5
	ธุรกิจส่วนตัว	120	60.0	60.0	85.5
	เกษตกร	29	14.5	14.5	100.0
	รับจ้าง	200	100.0	100.0	
	Total				

รายได้

		Frequency	Percent	Valid Percent	Cumulative Percent
Valid	5,000-10,000 บาท/เดือน	102	51.0	51.0	51.0
	10,001-15,000 บาท/เดือน	74	37.0	37.0	88.0
	15,001-20,000 บาท/เดือน	15	7.5	7.5	95.5
	20,001-25,000 บาท/เดือน	9	4.5	4.5	100.0
	Total	200	100.0	100.0	

ระยะเวลาที่อาศัยอยู่ในพื้นที่

		Frequency	Percent	Valid Percent	Cumulative Percent
Valid	น้อยกว่า 5 ปี	2	1.0	1.0	1.0
	5-10 ปี	6	3.0	3.0	4.0
	11-15 ปี	9	4.5	4.5	8.5
	มากกว่า 15 ปี	183	91.5	91.5	100.0
	Total	200	100.0	100.0	

ตารางภาคผนวก 2 จำนวนร้อยละและค่าเฉลี่ยความคิดเห็นในการจัดการขยะของประชาชนในเขตเทศบาลตำบลธาตุ อำเภอยะรัง จังหวัดเลย

เทศบาลตำบลธาตุมีนโยบายที่ให้ความสำคัญในการจัดการขยะมูลฝอย

	Frequency	Percent	Valid Percent	Cumulative Percent
Valid น้อย	4	2.0	2.0	2.0
ปานกลาง	36	18.0	18.0	20.0
มาก	134	67.0	67.0	87.0
มากที่สุด	26	13.0	13.0	100.0
Total	200	100.0	100.0	

เทศบาลตำบลธาตุมีบทบาทสำคัญในการจัดการขยะมูลฝอยที่เกิดขึ้นในชุมชน

	Frequency	Percent	Valid Percent	Cumulative Percent
Valid น้อย	5	2.5	2.5	2.5
ปานกลาง	49	24.5	24.5	27.0
มาก	118	59.0	59.0	86.0
มากที่สุด	28	14.0	14.0	100.0
Total	200	100.0	100.0	

เทศบาลตำบลธาตุมีพื้นที่กำจัดขยะมูลฝอยที่เพียงพอกับปริมาณขยะมูลฝอยที่เกิดขึ้น

	Frequency	Percent	Valid Percent	Cumulative Percent
Valid น้อย	12	6.0	6.0	6.0

ปานกลาง	76	38.0	38.0	44.0
มาก	85	42.5	42.5	86.5
มากที่สุด	27	13.5	13.5	100.0
Total	200	100.0	100.0	

เทศบาลตำบลธาตุมีระบบกำจัดขยะมูลฝอยที่ถูกต้อง ลดการเกิดมลพิษจากการกำจัด
ขยะมูลฝอย

	Frequency	Percent	Valid Percent	Cumulative Percent
Valid น้อย	11	5.5	5.5	5.5
ปานกลาง	79	39.5	39.5	45.0
มาก	70	35.0	35.0	80.0
มากที่สุด	40	20.0	20.0	100.0
Total	200	100.0	100.0	

เทศบาลตำบลธาตุมีแนวทางการจัดการ ขยะมูลฝอยที่ถูกต้องเหมาะสม

	Frequency	Percent	Valid Percent	Cumulative Percent
Valid น้อย	13	6.5	6.5	6.5
ปานกลาง	75	37.5	37.5	44.0
มาก	69	34.5	34.5	78.5
มากที่สุด	43	21.5	21.5	100.0
Total	200	100.0	100.0	

ถังขยะ/ภาชนะรวบรวมขยะของเทศบาลตำบลธาตุมีปริมาณเพียงพอและกระจายทั่วถึง
พื้นที่ในชุมชน

		Frequency	Percent	Valid Percent	Cumulative Percent
Valid	น้อย	13	6.5	6.5	6.5
	ปานกลาง	68	34.0	34.0	40.5
	มาก	83	41.5	41.5	82.0
	มากที่สุด	36	18.0	18.0	100.0
	Total	200	100.0	100.0	

เทศบาลตำบลธาตุมีการจัดกิจกรรมเกี่ยวกับขยะมูลฝอย เช่น กิจกรรมขยะแลกของ

		Frequency	Percent	Valid Percent	Cumulative Percent
Valid	น้อย	13	6.5	6.5	6.5
	ปานกลาง	78	39.0	39.0	45.5
	มาก	71	35.5	35.5	81.0
	มากที่สุด	38	19.0	19.0	100.0
	Total	200	100.0	100.0	

เทศบาลตำบลธาตุมีการเก็บค่าบริการการกำจัดขยะที่เหมาะสม

		Frequency	Percent	Valid Percent	Cumulative Percent
Valid	น้อย	12	6.0	6.0	6.0
	ปานกลาง	79	39.5	39.5	45.5
	มาก	74	37.0	37.0	82.5
	มากที่สุด	35	17.5	17.5	100.0

Total	200	100.0	100.0	
-------	-----	-------	-------	--

รถเก็บขนขยะของเทศบาลตำบลธาตุมาเก็บขยะตรงตามเวลา

		Frequency	Percent	Valid Percent	Cumulative Percent
Valid	น้อยที่สุด	1	.5	.5	.5
	น้อย	16	8.0	8.0	8.5
	ปานกลาง	83	41.5	41.5	50.0
	มาก	70	35.0	35.0	85.0
	มากที่สุด	30	15.0	15.0	100.0
	Total	200	100.0	100.0	

เทศบาลตำบลธาตุมีการประชาสัมพันธ์โครงการ/กิจกรรมการจัดการขยะมูลฝอย
อย่างทั่วถึง

		Frequency	Percent	Valid Percent	Cumulative Percent
Valid	น้อย	11	5.5	5.5	5.5
	ปานกลาง	36	18.0	18.0	23.5
	มาก	124	62.0	62.0	85.5
	มากที่สุด	29	14.5	14.5	100.0
	Total	200	100.0	100.0	

เทศบาลตำบลธาตุมีโครงการการคัดแยกขยะภายในครัวเรือน

		Frequency	Percent	Valid Percent	Cumulative Percent
--	--	-----------	---------	---------------	--------------------

Valid	น้อย	4	2.0	2.0	2.0
	ปานกลาง	71	35.5	35.5	37.5
	มาก	101	50.5	50.5	88.0
	มากที่สุด	24	12.0	12.0	100.0
	Total	200	100.0	100.0	

เทศบาลตำบลธาตุมีขยะตกข้างบริเวณตลาดสด

		Frequency	Percent	Valid Percent	Cumulative Percent
Valid	น้อยที่สุด	12	6.0	6.0	6.0
	น้อย	23	11.5	11.5	17.5
	ปานกลาง	71	35.5	35.5	53.0
	มาก	68	34.0	34.0	87.0
	มากที่สุด	26	13.0	13.0	100.0
	Total	200	100.0	100.0	

เทศบาลตำบลธาตุมีรถเก็บขนขยะที่เพียงพอ

		Frequency	Percent	Valid Percent	Cumulative Percent
Valid	น้อยที่สุด	15	7.5	7.5	7.5
	น้อย	16	8.0	8.0	15.5
	ปานกลาง	75	37.5	37.5	53.0
	มาก	63	31.5	31.5	84.5
	มากที่สุด	31	15.5	15.5	100.0
	Total	200	100.0	100.0	

เทศบาลตำบลธาตุมีน้ำชะขยะจากรถขนขยะทำให้ส่งกลิ่นเหม็น

		Frequency	Percent	Valid Percent	Cumulative Percent
Valid	น้อยที่สุด	15	7.5	7.5	7.5
	น้อย	22	11.0	11.0	18.5
	ปานกลาง	61	30.5	30.5	49.0
	มาก	65	32.5	32.5	81.5
	มากที่สุด	37	18.5	18.5	100.0
	Total	200	100.0	100.0	

เทศบาลธาตุมีการทิ้งขยะบริเวณข้างทางจากพ่อค้าแม่ค้าที่ขายผัก ผลไม้ และจากตลาดสด

		Frequency	Percent	Valid Percent	Cumulative Percent
Valid	น้อยที่สุด	16	8.0	8.0	8.0
	น้อย	18	9.0	9.0	17.0
	ปานกลาง	77	38.5	38.5	55.5
	มาก	56	28.0	28.0	83.5
	มากที่สุด	33	16.5	16.5	100.0
	Total	200	100.0	100.0	

ตารางภาคผนวก 3 แนวทางการจัดการขยะของประชาชนในเขตเทศบาลตำบลธาตุ อำเภอเชียงคาน จังหวัดเลย

ท่านต้องการให้เทศบาลตำบลธาตุปรับปรุงพื้นที่ในการกำจัดขยะ

	Frequency	Percent	Valid Percent	Cumulative Percent
--	-----------	---------	---------------	--------------------

Valid	น้อย	2	1.0	1.0	1.0
	ปานกลาง	44	22.0	22.0	23.0
	มาก	110	55.0	55.0	78.0
	มากที่สุด	44	22.0	22.0	100.0
	Total	200	100.0	100.0	

ท่านต้องการให้เทศบาลตำบลธาตุปรับปรุงวิธีการกำจัดขยะมูลฝอย

		Frequency	Percent	Valid Percent	Cumulative Percent
Valid	น้อย	7	3.5	3.5	3.5
	ปานกลาง	83	41.5	41.5	45.0
	มาก	65	32.5	32.5	77.5
	มากที่สุด	45	22.5	22.5	100.0
	Total	200	100.0	100.0	

ท่านคิดว่าเทศบาลตำบลธาตุควรกำจัดขยะมูลฝอยโดยวิธีการเผาขยะในเตาเผาขยะ

		Frequency	Percent	Valid Percent	Cumulative Percent
Valid	น้อย	6	3.0	3.0	3.0
	ปานกลาง	68	34.0	34.0	37.0
	มาก	85	42.5	42.5	79.5
	มากที่สุด	41	20.5	20.5	100.0
	Total	200	100.0	100.0	

ท่านคิดว่าเทศบาลตำบลธาตุควรกำจัดขยะมูลฝอยโดยวิธีการฝังกลบขยะ

		Frequency	Percent	Valid Percent	Cumulative Percent
Valid	น้อย	8	4.0	4.0	4.0
	ปานกลาง	55	27.5	27.5	31.5
	มาก	94	47.0	47.0	78.5
	มากที่สุด	43	21.5	21.5	100.0
	Total	200	100.0	100.0	

ท่านต้องการให้หน่วยงานเอกชนเข้ามารับกำจัดขยะมูลฝอยที่เกิดขึ้นในชุมชนของท่าน

		Frequency	Percent	Valid Percent	Cumulative Percent
Valid	น้อย	8	4.0	4.0	4.0
	ปานกลาง	63	31.5	31.5	35.5
	มาก	79	39.5	39.5	75.0
	มากที่สุด	50	25.0	25.0	100.0
	Total	200	100.0	100.0	

ท่านคิดว่าควรทำปุ๋ยหมัก (หมักปุ๋ยน้ำ,ดินปุ๋ย) หรือการใช้ไส้เดือนในการย่อย

		Frequency	Percent	Valid Percent	Cumulative Percent
Valid	น้อย	5	2.5	2.5	2.5
	ปานกลาง	63	31.5	31.5	34.0
	มาก	68	34.0	34.0	68.0
	มากที่สุด	64	32.0	32.0	100.0
	Total	200	100.0	100.0	

ท่านต้องการให้เทศบาลตำบลธาตุจัดกิจกรรมเกี่ยวกับการจัดการขยะมูลฝอย

		Frequency	Percent	Valid Percent	Cumulative Percent
Valid	น้อย	12	6.0	6.0	6.0
	ปานกลาง	59	29.5	29.5	35.5
	มาก	66	33.0	33.0	68.5
	มากที่สุด	63	31.5	31.5	100.0
	Total	200	100.0	100.0	

ท่านพร้อมที่จะให้ความร่วมมือและเข้าร่วมกิจกรรมเกี่ยวกับการจัดการขยะมูลฝอย

		Frequency	Percent	Valid Percent	Cumulative Percent
Valid	น้อย	9	4.5	4.5	4.5
	ปานกลาง	65	32.5	32.5	37.0
	มาก	69	34.5	34.5	71.5
	มากที่สุด	57	28.5	28.5	100.0
	Total	200	100.0	100.0	

ท่านต้องการให้มีผู้รับซื้อของเก่ามารับซื้อขยะที่ขายได้ถึงบ้านเรือนของท่าน

		Frequency	Percent	Valid Percent	Cumulative Percent
Valid	น้อย	8	4.0	4.0	4.0
	ปานกลาง	61	30.5	30.5	34.5
	มาก	74	37.0	37.0	71.5
	มากที่สุด	57	28.5	28.5	100.0
	Total	200	100.0	100.0	

เทศบาลตำบลธาตุควรมีการประชาสัมพันธ์ข้อมูลข่าวสารเกี่ยวกับขยะมูลฝอยมากขึ้น

		Frequency	Percent	Valid Percent	Cumulative Percent
Valid	น้อย	11	5.5	5.5	5.5
	ปานกลาง	31	15.5	15.5	21.0
	มาก	117	58.5	58.5	79.5
	มากที่สุด	41	20.5	20.5	100.0
	Total	200	100.0	100.0	

เทศบาลตำบลธาตุควรมีเพิ่มถังขยะ/ภาชนะรวบรวมขยะให้เพียงพอ

		Frequency	Percent	Valid Percent	Cumulative Percent
Valid	น้อยที่สุด	4	2.0	2.0	2.0
	น้อย	4	2.0	2.0	4.0
	ปานกลาง	65	32.5	32.5	36.5
	มาก	91	45.5	45.5	82.0
	มากที่สุด	36	18.0	18.0	100.0
	Total	200	100.0	100.0	

ท่านใช้ถุงผ้า/ตะกร้า เวลาไปซื้อของหรือไปจ่ายตลาด

		Frequency	Percent	Valid Percent	Cumulative Percent
Valid	น้อยที่สุด	2	1.0	1.0	1.0

น้อย	23	11.5	11.5	12.5
ปานกลาง	51	25.5	25.5	38.0
มาก	67	33.5	33.5	71.5
มากที่สุด	57	28.5	28.5	100.0
Total	200	100.0	100.0	

ท่านนำเอาขยะประเภทพลาสติก แก้ว วัสดุไซเคิลเพื่อแปรรูปนำกลับมาใช้ใหม่

	Frequency	Percent	Valid Percent	Cumulative Percent
Valid น้อยที่สุด	2	1.0	1.0	1.0
น้อย	16	8.0	8.0	9.0
ปานกลาง	63	31.5	31.5	40.5
มาก	57	28.5	28.5	69.0
มากที่สุด	62	31.0	31.0	100.0
Total	200	100.0	100.0	

ท่านมีการใช้ซ้ำโดยการนำเอาเสื้อผ้า ขวด หรือถุง มาใช้ในรูปแบบเดิม

	Frequency	Percent	Valid Percent	Cumulative Percent
Valid น้อยที่สุด	1	.5	.5	.5
น้อย	22	11.0	11.0	11.5
ปานกลาง	60	30.0	30.0	41.5
มาก	60	30.0	30.0	71.5
มากที่สุด	57	28.5	28.5	100.0
Total	200	100.0	100.0	

ท่านมีการนำเอาของผุพัง มาซ่อมแซมแทนการซื้อใหม่

	Frequency	Percent	Valid Percent	Cumulative Percent
Valid น้อยที่สุด	2	1.0	1.0	1.0
น้อย	18	9.0	9.0	10.0
ปานกลาง	69	34.5	34.5	44.5
มาก	56	28.0	28.0	72.5
มากที่สุด	55	27.5	27.5	100.0
Total	200	100.0	100.0	

ตารางภาคผนวก 4 ค่าเฉลี่ยและส่วนเบี่ยงเบนมาตรฐานของความคิดเห็นในการจัดการขยะของประชาชน
ในเขตเทศบาลตำบลธาตุ อำเภอยางชุมน้อย จังหวัดเลย

Descriptive Statistics

	N	Mini mum	Maxi mum	Mean	Std. Deviation
เทศบาลตำบลธาตุมีนโยบายที่ให้ความสำคัญในการจัดการขยะมูลฝอย	200	2.00	5.00	3.9100	.61953
เทศบาลตำบลธาตุมีบทบาทสำคัญในการจัดการขยะมูลฝอยที่เกิดขึ้นในชุมชน	200	2.00	5.00	3.8450	.68066
เทศบาลตำบลธาตุมีพื้นที่กำจัดขยะมูลฝอยที่เพียงพอกับปริมาณขยะมูลฝอยที่เกิดขึ้น	200	2.00	5.00	3.6350	.79051
เทศบาลตำบลธาตุมีระบบกำจัดขยะมูลฝอยที่ถูกต้อง ลดการเกิดมลพิษจากการกำจัดขยะมูลฝอย	200	2.00	5.00	3.6950	.85182
เทศบาลตำบลธาตุมีแนวทางการจัดการ ขยะมูลฝอยที่ถูกต้องเหมาะสม	200	2.00	5.00	3.7100	.87735
ถังขยะ/ภาชนะรวบรวมขยะของเทศบาลตำบลธาตุมีปริมาณเพียงพอและกระจายทั่วถึงพื้นที่ในชุมชน	200	2.00	5.00	3.7100	.83630

เทศบาลตำบลธาตุมีการจัดกิจกรรมเกี่ยวกับขยะมูลฝอย เช่น กิจกรรมขยะแลกของ	200	2.00	5.00	3.6700	.85719
เทศบาลตำบลธาตุมีการเก็บค่าบริการการกำจัดขยะที่เหมาะสม	200	2.00	5.00	3.6600	.83540
รถเก็บขนขยะของเทศบาลตำบลธาตุมาเก็บขยะตรงตามเวลา	200	1.00	5.00	3.5600	.86029
เทศบาลตำบลธาตุมีการประชาสัมพันธ์โครงการ/กิจกรรมการจัดการขยะมูลฝอยอย่างทั่วถึง	200	2.00	5.00	3.8550	.72568
เทศบาลตำบลธาตุมีโครงการการคัดแยกขยะภายในครัวเรือน	200	2.00	5.00	3.7250	.69411
เทศบาลตำบลธาตุมีขยะตกข้างบริเวณตลาดสด	200	1.00	5.00	3.3650	1.04269
เทศบาลตำบลธาตุมีรถเก็บขนขยะที่เพียงพอ	200	1.00	5.00	3.3950	1.07926
เทศบาลตำบลธาตุมีน้ำชะขยะจากรถขนขยะทำให้ส่งกลิ่นเหม็น	200	1.00	5.00	3.4350	1.13677
เทศบาลตำบลธาตุมีการทิ้งขยะบริเวณข้างทางจากพ่อค้าแม่ค้าที่ขายผัก ผลไม้ และจากตลาดสด	200	1.00	5.00	3.3600	1.10749
Valid N (listwise)	200				

ตารางภาคผนวก 5 ค่าเฉลี่ยและส่วนเบี่ยงเบนมาตรฐานของแนวทางในการจัดการขยะของประชาชนในเขตเทศบาลตำบลธาตุ อำเภอเชียงคาน จังหวัดเลย

Descriptive Statistics

	N	Mini mum	Maxi mum	Mean	Std. Deviation
ท่านต้องการให้เทศบาลตำบลธาตุปรับปรุงพื้นที่ในการกำจัดขยะ	200	2.00	5.00	3.9800	.69427
ท่านต้องการให้เทศบาลตำบลธาตุปรับปรุงวิธีการกำจัดขยะมูลฝอย	200	2.00	5.00	3.7400	.84616
ท่านคิดว่าเทศบาลตำบลธาตุควรกำจัดขยะมูลฝอยโดยวิธีการเผาขยะในเตาเผาขยะ	200	2.00	5.00	3.8050	.79380
ท่านคิดว่าเทศบาลตำบลธาตุควรกำจัดขยะมูลฝอยโดยวิธีการฝังกลบขยะ	200	2.00	5.00	3.8600	.79597

ท่านต้องการให้หน่วยงานเอกชนเข้ามารับกำจัดขยะมูลฝอยที่เกิดขึ้นในชุมชนของท่าน	200	2.00	5.00	3.8550	.84114
ท่านคิดว่าควรทำปุ๋ยหมัก (หมักปุ๋ยน้ำ,ดินปุ๋ย) หรือการใช้ไส้เดือนในการย่อย	200	2.00	5.00	3.9550	.85829
ท่านต้องการให้เทศบาลตำบลธาตุจัดกิจกรรมเกี่ยวกับการจัดการขยะมูลฝอย	200	2.00	5.00	3.9000	.91882
ท่านพร้อมที่จะให้ความร่วมมือและเข้าร่วมกิจกรรมเกี่ยวกับการจัดการขยะมูลฝอย	200	2.00	5.00	3.8700	.88147
ท่านต้องการให้มีผู้รับซื้อของเก่ามารับซื้อขยะที่ขายได้ถึงบ้านเรือนของท่าน	200	2.00	5.00	3.9000	.86239
เทศบาลตำบลธาตุควรมีการประชาสัมพันธ์ข้อมูลข่าวสารเกี่ยวกับขยะมูลฝอยมากขึ้น	200	2.00	5.00	3.9400	.76112
เทศบาลตำบลธาตุควรเพิ่มถังขยะ/ภาชนะรวบรวมขยะให้เพียงพอ	200	1.00	5.00	3.7550	.84173
ท่านใช้ถุงผ้า/ตะกร้า เวลาไปซื้อของหรือไปจ่ายตลาด	200	1.00	5.00	3.7700	1.02094
ท่านนำเอาขยะประเภทพลาสติก แก้ว วัสดุซีเมนต์ เพื่อแปรรูปนำกลับมาใช้ใหม่	200	1.00	5.00	3.8050	1.00099
ท่านมีการใช้ซ้ำโดยการนำเอาเสื้อผ้า ขวด หรือถุง มาใช้ในรูปแบบเดิม	200	1.00	5.00	3.7500	1.00626
ท่านมีการนำเอาของผุพัง มาซ่อมแซมแทนการซื้อใหม่	200	1.00	5.00	3.7200	.99829
Valid N (listwise)	200				

