

บทที่ 2

เอกสาร ทฤษฎี และงานวิจัยที่เกี่ยวข้อง

การศึกษาเรื่อง พฤติกรรมและแนวทางการจัดการขยะมูลฝอยแบบมีส่วนร่วมของชุมชนเทศบาลตำบลคลองพิไกร อำเภอพรานกระต่าย จังหวัดกำแพงเพชร เป็นการศึกษาพฤติกรรมและปัญหาอุปสรรคในลักษณะการมีส่วนร่วมของประชาชนในการจัดการขยะมูลฝอย โดยผู้วิจัยได้ทำการศึกษาค้นคว้ารวบรวม แนวคิด ทฤษฎี เอกสารและรายงานข้อมูลของชุมชนที่ศึกษา นำมาวิเคราะห์เพื่อเป็นแนวทางกำหนดกรอบแนวคิดในการวิจัยดังนี้

1. ความรู้เกี่ยวกับการจัดการขยะมูลฝอย
2. แนวทางการจัดการขยะมูลฝอย
3. การจัดการขยะมูลฝอยโดยชุมชน
4. กฎหมายที่เกี่ยวข้องกับการจัดการขยะมูลฝอย
5. แนวคิดและทฤษฎีกับพฤติกรรมจัดการขยะมูลฝอย
6. แนวคิดและทฤษฎีการมีส่วนร่วมของชุมชน
7. งานวิจัยที่เกี่ยวข้อง
8. สภาพบริบททั่วไปของชุมชนเทศบาลตำบลคลองพิไกร

ความรู้เกี่ยวกับการจัดการขยะมูลฝอย

1. ความหมายของขยะมูลฝอย

กรมควบคุมมลพิษ (2552 : 3) มูลฝอย (Solid Waste) หมายความว่า เศษกระดาษ เศษผ้า เศษอาหาร เศษสินค้า เศษวัตถุถุงพลาสติกภาชนะที่ใส่อาหาร ถัง ถัง วัสดุ เศษซากสัตว์ หรือสิ่งอื่นใดที่เก็บกวาดจากถนน ตลาด ที่เลี้ยงสัตว์ หรือที่อื่น และหมายความรวมถึงมูลฝอยติดเชื้อ มูลฝอยที่เป็นพิษหรืออันตรายจากชุมชน

จรงค์ วงษ์สิงห์ (2549 : 40) ได้สรุปความหมายของขยะมูลฝอย หมายถึง บรรดาสิ่งของที่ไม่ต้องการใช้แล้ว ซึ่งส่วนใหญ่เป็นของแข็ง จะเนาเปื่อยหรือไม่ก็ตาม รวมตลอดถึง ถัง ซากสัตว์ วัสดุ เศษของ และเศษวัสดุที่ทิ้งแล้วจากบ้านเรือนที่พักอาศัยสถานที่ต่างๆ รวมถึงสถานที่สาธารณะ ตลาดและโรงงานอุตสาหกรรม ยกเว้นอุจจาระและปัสสาวะของมนุษย์ซึ่งเป็นสิ่งปฏิภูลที่มีวิธีการจัดเก็บ และการกำจัดแตกต่างจากวิธีการกำจัดขยะมูลฝอยทั่วไป

ถวิล พงษ์อินทริธรรม (2555 : 10) ได้สรุปความหมายของขยะมูลฝอย หมายถึง บรรดาสิ่งของต่างๆ ที่ชาวของได้นำไปทิ้ง โดยไม่ต้องการใช้หรือเก็บไว้แล้ว และยังคงรวมถึงเศษสิ่งของต่างๆ ที่เหลือใช้จากการทำกิจกรรมที่สามารถนำมาใช้เป็นประโยชน์ต่อไปได้และไม่สามารถนำมาใช้เป็นประโยชน์

ได้ ตลอดถึงเก้า ชากสัตว์ มูลสัตว์ ฝุ่นละออง และเศษวัสดุที่นำไปทิ้งจากบ้านเรือนที่พักอาศัย สถานที่ทำงานต่างๆ รวมถึงสถานที่สาธารณะ ตลาด และโรงงานอุตสาหกรรม

กล่าวโดยสรุปแล้ว ขยะมูลฝอย หมายถึง เศษของเหลือใช้ที่เกิดจากกิจกรรมต่างๆ ในการดำเนินชีวิตประจำวัน

2. ประเภทของขยะมูลฝอย

โดยทั่วไปแล้วขยะแบ่งออกเป็น 4 ประเภท ได้แก่ (กรมควบคุมมลพิษ 2551 : 13-27)

2.1 ขยะย่อยสลาย หรือมูลฝอยที่ย่อยสลาย คือ ขยะที่เน่าเสียและย่อยสลายได้เร็ว สามารถนำมาหมักทำปุ๋ยได้ เช่น เศษผัก เปลือกผลไม้ เศษอาหาร ใบไม้ เศษเนื้อสัตว์ เป็นต้น แต่ไม่รวมถึงซากหรือเศษของพืช ผัก หรือสัตว์ที่เกิดจากการทดลองในห้องปฏิบัติการ

2.2 ขยะรีไซเคิล หรือมูลฝอยที่ยังใช้ได้ คือ ของเสียบรรจุภัณฑ์หรือวัสดุเหลือใช้ ซึ่งสามารถนำกลับมาใช้ประโยชน์ใหม่ได้ เช่น แก้ว กระดาษ กระจก เครื่องดื่ม เศษพลาสติก เศษโลหะ อลูมิเนียม ยางรถยนต์ กล่องเครื่องดื่มแบบ UHT เป็นต้น

2.3 ขยะทั่วไป หรือขยะมูลฝอยทั่วไป คือ ขยะประเภทอื่นนอกเหนือจากขยะย่อยสลาย ขยะรีไซเคิล และขยะอันตราย มีลักษณะที่ย่อยสลายยาก และไม่คุ้มค่าสำหรับการนำกลับมาใช้ประโยชน์ใหม่ เช่น ห่อพลาสติกใสขนม ถุงพลาสติกบรรจุผงซักฟอก พลาสติกห่อลูกอม ของบะหมี่กึ่งสำเร็จรูป ถุงพลาสติกเปื้อนเศษอาหาร โฟมเปื้อนอาหาร ซองหรือถุงพลาสติกสำหรับบรรจุเครื่องอุปโภคด้วยวิธีรีดความร้อน เป็นต้น

2.4 ขยะอันตราย หรือมูลฝอยอันตราย คือ มูลฝอยที่เปื้อน หรือมีองค์ประกอบของวัตถุ ดังต่อไปนี้

2.4.1 วัตถุระเบิดได้

2.4.2 วัตถุไวไฟ

2.4.3 วัตถุออกไซด์และวัตถุเปอร์ออกไซด์

2.4.4 วัตถุมีพิษ

2.4.5 วัตถุที่ทำให้เกิดโรค

2.4.6 วัตถุแก๊สมันตรึงสี

2.4.7 วัตถุที่ก่อให้เกิดการเปลี่ยนแปลงทางพันธุกรรม

2.4.8 วัตถุกัดกร่อน

2.4.9 วัตถุที่ก่อให้เกิดการระคายเคือง

2.4.10 วัตถุอย่างอื่นที่อาจก่อให้เกิดผลกระทบต่อคุณภาพสิ่งแวดล้อม หรืออาจทำให้เกิดอันตรายแก่บุคคล สัตว์ พืชหรือทรัพย์สิน เช่น หลอดฟลูออเรสเซนต์ ถ่านไฟฉายหรือแบตเตอรี่ โทรศัพท์เคลื่อนที่ ภาชนะที่ใช้บรรจุสารกำจัดแมลงหรือวัชพืช กระจกสเปร์ยบรรจุสีหรือสารเคมี เป็นต้น

3. แหล่งกำเนิดขยะมูลฝอย ได้จัดแหล่งกำเนิดขยะมูลฝอย เป็นดังนี้ (กรมอนามัย, 2545 : 51)

3.1 เกิดจากสภาพแวดล้อมทางธรรมชาติ เช่น การล่องหนของใบไม้ การฟุ้งกระจายของฝุ่นละอองด้วยแรงลม แผ่นดินไหวและภูเขาไฟระเบิด ฯลฯ จะทำให้เกิดขยะมูลฝอย เช่น เศษหิน ขี้เถ้า ฝุ่น และใบไม้ เป็นต้น

3.2 เกิดจากกิจกรรมดำรงชีวิตอยู่ร่วมกันในสังคมของมนุษย์ เช่น การซื้ออาหาร การกิน การเตรียม การเก็บอาหาร จะทำให้เกิดขยะมูลฝอย เช่น ถุงพลาสติก ขวดพลาสติก โฟม กระดาษ ใบตองเศษอาหาร เป็นต้น

3.3 เกิดจากการผลิตในโรงงานอุตสาหกรรม โรงพยาบาล สถานที่ทำงานจะทำให้เกิดขยะมูลฝอย เช่น ขยะมูลฝอยที่เป็นสารพิษ ขยะมูลฝอยติดเชื้อ โลหะ แก้ว อุปกรณ์ไฟฟ้า กระจัง เครื่องเรือน เครื่องปั้นดินเผา ขนสัตว์ ผ้า และขยะมูลฝอยที่เกิดจากกิจกรรมอุตสาหกรรม

3.4 การก่อสร้างอาคาร ฟาร์มเลี้ยงสัตว์ บริเวณรกร้างว่างเปล่า จะทำให้เกิดขยะมูลฝอย เช่น เศษไม้ เศษอิฐ เศษเหล็ก ฝุ่น ขากสัตว์ มูลสัตว์ เศษหญ้า ซากรถยนต์ เศษชิ้นส่วนของยานพาหนะยาง เป็นต้น

4. แนวทางการลดปริมาณขยะมูลฝอย

การป้องกันและควบคุมการเพิ่มขึ้นของปริมาณขยะมูลฝอยที่สำคัญ ต้องอาศัยขบวนการปรับเปลี่ยนพฤติกรรมในชีวิตประจำวัน โดยทั่วไปแล้วหน่วยงาน ประชาชนองค์กร และชุมชน สามารถลดปริมาณขยะมูลฝอยที่เกิดขึ้นได้โดยใช้หลักการดังนี้ (กรมควบคุมมลพิษ, 2551 : 34-37)

4.1 ระดับครัวเรือน

4.1.1 การลดการใช้ (Reduce)

1) ลดการขนขยะมูลฝอยเข้าบ้าน ไม่ว่าจะเป็ถุงพลาสติก ถุงกระดาษ กระดาษห่อของ โฟมหรือหนังสือพิมพ์ เป็นต้น

2) ใช้ผลิตภัณฑ์ชนิดเติม เช่น น้ำยาล้างจาน น้ำยาปรับผ้านุ่ม เครื่องสำอาง ถ่านชนิดชาร์จได้ สบู่เหลว น้ำยารีดผ้า น้ำยาทำความสะอาด เป็นต้น

3) ลดปริมาณขยะมูลฝอยอันตรายในบ้าน หลีกเลี่ยงการใช้สารเคมีภายในบ้าน เช่น ยากำจัดแมลงหรือน้ำยาทำความสะอาดต่างๆ ควรจะหันไปใช้วิธีการทางธรรมชาติจะดีกว่า อาทิใช้เปลือกส้มแห้งนำมาเผาไล่ยุง หรือใช้ผลมะนาวเพื่อดับกลิ่นภายในห้องน้ำ

4) พยายามหลีกเลี่ยงการใช้โฟมและพลาสติกซึ่งกำจัดยาก โดยใช้ถุงผ้าหรือตะกร้าในการจับจ่ายซื้อของ ใช้ปิ่นโตใส่อาหาร

4.1.2 การใช้ซ้ำ (Reuse)

1) นำสิ่งของที่ใช้แล้วกลับมาใช้ใหม่ เช่น ถุงพลาสติกที่ไม่เปรอะเปื้อนก็ให้เก็บไว้ใช้ใส่ของอีกครั้งหนึ่ง หรือใช้เป็นถุงใส่ขยะมูลฝอยในบ้าน

2) นำสิ่งของมาดัดแปลงให้ใช้ประโยชน์ได้อีก เช่น การนำยางรถยนต์มาทำเป็นเก้าอี้ การนำขวดพลาสติกมาดัดแปลงเป็นที่ใส่ของ แจกกัน การนำเศษผ้ามาทำเป็นเปลนอน เป็นต้น

3) การใช้กระดาษทั้งสองหน้า

4.1.3 การรีไซเคิล (Recycle) เป็นการนำวัสดุที่สามารถนำกลับมาใช้ใหม่ได้ เช่น กระดาษ แก้ว พลาสติก เหล็ก อลูมิเนียม มาแปรรูปโดยกรรมวิธีต่างๆ นอกจากจะเป็นการลดปริมาณขยะมูลฝอยแล้ว ยังเป็นการลดการใช้พลังงานและลดมลพิษที่เกิดกับสิ่งแวดล้อมซึ่งเราสามารถทำได้ ดังนี้

- 1) คัดแยกขยะรีไซเคิลแต่ละประเภท ได้แก่ แก้ว กระดาษ พลาสติก โลหะ อโลหะ
- 2) นำไปขาย บริจาค นำเข้าธนาคารขยะรีไซเคิล กิจกรรม ขยะมูลฝอยแลกไข่
- 3) ขยะมูลฝอยเหล่านี้ก็จะเข้าสู่ระบบการรีไซเคิล

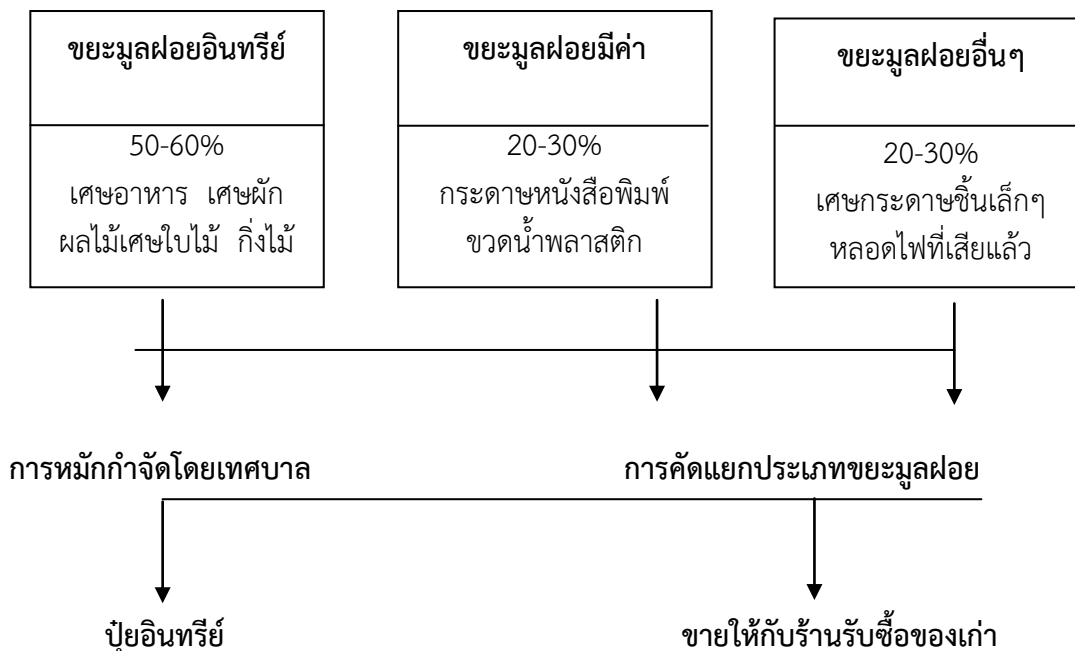
4.2 ระดับชุมชน

4.2.1 การจัดทำโครงการหรือประสานให้มีการดำเนินโครงการที่เน้นการลดและใช้ประโยชน์ขยะมูลฝอยชุมชน ณ แหล่งกำเนิด ซึ่งจะลดภาระการดำเนินงานขององค์กรปกครองส่วนท้องถิ่นโดยโครงการดังกล่าว ได้แก่ การจัดตั้งธนาคารขยะรีไซเคิล การทำปุ๋ยหมัก ชีวภาพ ตลาดนัดขยะรีไซเคิล ขยะมูลฝอยแลกไข่ ผ้าป่าขยะรีไซเคิล สหกรณ์สินค้ารีไซเคิล การบริจาคสิ่งของที่ไม่ใช้แล้ว เป็นต้น

4.2.2 การให้รางวัลตอบแทน ใบประกาศเกียรติคุณ หรือการส่งเสริมการขาย แก่ร้านค้า หรือผู้ประกอบการที่สามารถลดบรรจุภัณฑ์ฟุ่มเฟือย เช่น ร้านค้าที่มีการกักเก็บหรือจำหน่ายสินค้าที่มีบรรจุภัณฑ์ห่อหุ้มน้อย หรือมีการรวบรวมบรรจุภัณฑ์ใช้แล้วเพื่อใช้ประโยชน์ใหม่

4.2.3 ส่งเสริมให้ผู้จัดจำหน่ายสินค้าอุปโภคบริโภค เช่น ห้างสรรพสินค้า หรือร้านค้าปลีก-ส่ง อำนวยความสะดวกให้กับผู้บริโภคในการคัดแยกและส่งคืนบรรจุภัณฑ์ที่ให้ห่อสินค้า โดยจัดให้มีภาชนะรองรับที่เหมาะสม ณ จุดขายและเปิดโอกาสให้ผู้บริโภคแยกบรรจุภัณฑ์ออกจากสินค้า ณ จุดขาย หรือใกล้จุดขายโดยไม่เรียกเก็บค่าใช้จ่าย

5. การจัดการขยะมูลฝอย



ภาพประกอบที่ 2 แผนผังแสดงการจัดการขยะมูลฝอยและองค์ประกอบของขยะมูลฝอย

(ที่มา : คู่มือการดำเนินงานการจัดการสิ่งแวดล้อมในศาสนสถาน. : 5)

การจัดการขยะมูลฝอย มีวิธีการกำจัดขยะมูลฝอยที่สามารถดำเนินการได้เอง และมีผลกระทบต่อสิ่งแวดล้อมน้อย มีค่าใช้จ่ายในการดำเนินงานต่ำ สามารถนำผลผลิตไปใช้ประโยชน์ และทำให้เกิดรายได้ ดังนี้

5.1 การหมักขยะมูลฝอยทำปุ๋ยอินทรีย์ คือ การนำขยะมูลฝอยที่ย่อยสลายได้ เช่น เศษใบไม้ เศษผัก ผลไม้และหญ้า มาหมักภายใต้สภาวะที่เหมาะสมได้แก่ ความชื้น อุณหภูมิ ปริมาณอากาศ (ออกซิเจน) และอัตราส่วนของขยะมูลฝอยที่นำมาหมักระหว่างขยะมูลฝอยแห้งหรือมูลฝอยสีน้ำตาล เช่น หญ้าแห้ง ฟาง ชี้เลื่อย กับขยะมูลฝอยสดหรือขยะมูลฝอยสีเขียว เช่น หญ้าและใบไม้สด เศษผัก ผลไม้สด มูลสัตว์ ระยะเวลาในการหมัก ตั้งแต่ 2 เดือนถึง 1 ปี ปุ๋ยที่ได้สามารถนำไปปรับปรุงคุณภาพดินเพาะปลูกต้นไม้ วิธีการหมักขยะมูลฝอยอินทรีย์และรูปแบบถังหมัก มีรายละเอียด ดังนี้

5.1.1 หั่นหรือย่อยขยะมูลฝอยแห้งและขยะมูลฝอยสด ให้มีขนาดเล็กประมาณ

1-2 นิ้ว

5.1.2 ผสมขยะมูลฝอยทั้งสองให้เข้ากันในอัตราส่วน 1:1

5.1.3 ใส่ส่วนผสมลงในถังหมัก ใช้จอบหรือคราดเกลี่ยขยะมูลฝอยให้กระจายให้ทั่วในถังหมัก

5.1.4 ตั้งถังหมักในที่ร่ม และปิดฝาถังหมักเพื่อป้องกันฝน

5.1.5 การเติมขยะมูลฝอย ให้ทำซ้ำข้อ 5.1.1- 5.1.3

5.1.6 หมั่นตรวจความชื้นของปุ๋ยหมัก โดยใช้มือบีบปุ๋ยหมักจะมีน้ำไหลออกมาเพียงเล็กน้อย หากปุ๋ยหมักแห้ง ให้รดด้วยน้ำสะอาดหรือน้ำหมักชีวภาพ

5.1.7 พลิกกลับขยะมูลฝอยสัปดาห์ละครั้ง เพื่อเติมอากาศและลดความร้อนในกองปุ๋ย จนกระทั่งได้ปุ๋ยหมักมีลักษณะอ่อนนุ่มและเปียกชุ่ม สีน้ำตาลเข้มจนดำไม่มีกลิ่นเหม็นหรือกลิ่นฉุน และความร้อนในกองปุ๋ยหมักใกล้เคียงกับภายนอก

ลักษณะรูปแบบของถังหมัก

การหมักขยะมูลฝอยอินทรีย์อาจทำได้โดยการกองบนพื้น แต่จะไม่ใช่ระเบียบและอาจมีสัตว์มาคุ้ยเขี่ย การหมักควรทำในถังหมัก ดังนี้(กรมควบคุมมลพิษ. 2552 : 32-33)

1. แบบถังหมุน ลักษณะเป็นถังน้ำมันขนาดบรรจุ 200 ลิตร เจาะรูโดยรอบถังมีฝาเปิด-ปิด บริเวณกลางถังมีขาตั้งและติดมือหมุนซึ่งจะสะดวกต่อการพลิกกลับขยะมูลฝอย ทั้งนี้ควรใส่ขยะมูลฝอยประมาณ 3 ใน 4 ส่วนของถังหมัก เพื่อการหมุนคลุกเคล้าขยะมูลฝอยในถังทำได้อย่างทั่วถึง

2. แบบวงขอบซีเมนต์ ลักษณะเป็นวงขอบซีเมนต์วางซ้อนกันสองวง เจาะรูโดยรอบถังมีฝาเปิด-ปิด ด้านบน

3. แบบลานหมัก ลักษณะเป็นลานซีเมนต์ก่อโดยรอบทั้งสามด้านด้วยอิฐบล็อกด้านบนมีหลังคากันฝน เหมาะสมสำหรับสถานที่ที่มีปริมาณขยะมูลฝอยอินทรีย์มากๆ

5.2 การทำน้ำหมักชีวภาพจากเศษผัก-ผลไม้ หรือเศษอาหาร เศษผัก-ผลไม้ที่เหลือจากการประกอบอาหาร หรือเศษอาหารที่เหลือจากการบริโภค นอกจากจะนำไปทำปุ๋ยอินทรีย์แล้ว ยังสามารถนำมาทำเป็นน้ำหมักชีวภาพ เพื่อใช้ทดแทนปุ๋ยเคมีและใช้ในการบำบัดกลิ่นเหม็นต่างๆ โดยขั้นตอนการทำน้ำหมักชีวภาพแบ่งเป็น 3 ขั้นตอน คือ การเตรียมหัวเชื้อเข้มข้น การเตรียมน้ำเชื้อจุลินทรีย์ และการทำน้ำหมักชีวภาพ มีรายละเอียดดังนี้

ขั้นตอนที่ 1 การเตรียมหัวเชื้อเข้มข้น

1. เตรียมเศษผัก-ผลไม้ หรือเศษอาหาร ที่มีขนาด 2-3 เซนติเมตร จำนวน 3 กิโลกรัม

2. เตรียมกากน้ำตาล (โมลาส) หรือน้ำตาลแดง (ชนิดใส่เต้าฮวย) จำนวน 1 กิโลกรัม

3. คลุกเคล้าส่วนผสมข้อ 1 และข้อ 2 ในภาชนะที่มีฝาปิด

4. ตั้งไว้ในที่ร่ม 10 วัน จะได้น้ำจากการหมัก (น้ำหมักเข้มข้น)

5. ผสมน้ำสะอาด 10 เท่า ของปริมาณน้ำหมักเข้มข้น

6. ตั้งไว้ในที่ร่ม 1 เดือน จะได้หัวเชื้อเข้มข้น

ขั้นตอนที่ 2 การเตรียมน้ำเชื้อจุลินทรีย์

1. น้ำสะอาด 8 ลิตร

2. กากน้ำตาล (โมลาส) 250 ซีซี. (1/4 ลิตร) หรือน้ำตาลแดง 300 กรัม

3. หัวเชื้อเข้มข้น 250 ซีซี.

4. ผสมส่วนผสมข้อ 1 ถึง 3 ในถังหมักที่มีฝาปิด เตรียมไว้ 2 วัน จึงนำไปใช้โดยจะได้น้ำเชื้อประมาณ 8 ลิตร

5. ควรเตรียมน้ำเชื้อประมาณสามในสี่ของถังหมัก หรือให้ท่วมเศษอาหารที่นำมาหมัก

ขั้นตอนที่ 3 การทำน้ำหมักชีวภาพ

1. นำเศษผัก-ผลไม้ ขนาดประมาณ 1-2 นิ้ว ใส่ถุงปุ๋ยแล้วมัดปากถุงใส่ลงในถังหมัก โดยกดถุงปุ๋ยให้จมในน้ำเชื้อที่เตรียมไว้

2. เติมเศษอาหารลงในถุงปุ๋ยได้ตลอดระยะเวลาการทำน้ำหมักชีวภาพ แต่ต้องให้ปริมาณน้ำเชื้อสูงท่วมถุงปุ๋ย หากน้ำเชื้อไม่พอให้เตรียมตามขั้นตอนที่ 2

3. หมักและตั้งทิ้งไว้ในร่ม ประมาณ 7-10 วัน จึงนำมาใช้ได้หรือหมักต่อไปเรื่อยๆ จะได้น้ำหมักชีวภาพที่คงสภาพและมีความเข้มข้นมากขึ้น โดยจะมีสีค่อนข้างดำหรือน้ำตาลใส และไม่มีกลิ่น

4. หากส่วนผสมมีผลไม้ที่มีรสเปรี้ยว เช่น มะนาว สับปะรด จะช่วยเร่งการทำน้ำหมักชีวภาพและทำให้มีกลิ่นหอม

ข้อควรระวัง

1. ถังหมักต้องปิดฝาให้ปิดชิดและตั้งไว้ในที่ร่ม

2. ใช้น้ำสะอาดในการหมัก กรณีใช้น้ำประปาควรตั้งทิ้งไว้อย่างน้อย 2-3 วัน เพื่อให้คลอรีนระเหยออกจากน้ำ

3. ขณะหมักน้ำหมักชีวภาพ จะเกิดฝ้าสีขาวเกาะที่ผิวน้ำและไม่มีกลิ่น หากมีกลิ่นเหม็นให้เติมกากน้ำตาล

4. ควรเก็บน้ำหมักชีวภาพในขวดพลาสติกปิดฝา ตั้งไว้ในที่ร่มจะเก็บไว้ได้หลายปี

5.3 การเผาในเตาเผา การเผากำจัดขยะมูลฝอยเหมาะสมสำหรับสถานที่ที่อยู่ห่างไกลชุมชน ใช้เผาขยะมูลฝอยที่ติดไฟ ได้แก่ เศษกระดาษ เศษผ้า กิ่งไม้ และใบไม้แห้ง ทั้งนี้ควรเผาในเตาเผาเพื่อควบคุมและป้องกันการฟุ้งกระจายของควัน และเศษเถ้าจากการเผา โดยหลีกเลี่ยงการเผาขยะมูลฝอยที่เป็นพลาสติก และขยะมูลฝอยอันตราย (ถ่านไฟฉายและหลอดไฟนีออน) เพราะการเผาขยะมูลฝอยดังกล่าวต้องใช้เตาเผาที่มีเทคโนโลยีสูง และมีระบบควบคุมมลพิษทางอากาศที่เกิดจากการเผา

5.4 การนำกลับไปใช้ใหม่ (รีไซเคิล) ขยะมูลฝอยที่สามารถนำกลับมาใช้ใหม่มีหลายประเภท คือ การนำขยะรีไซเคิล ของเสีย บรรจุกัมมันต์ หรือวัสดุเหลือใช้มาแปรรูปเป็นวัตถุดิบในกระบวนการผลิตหรือเพื่อผลิตเป็นผลิตภัณฑ์ใหม่ โดยกรรมวิธีต่างๆ ซึ่งทุกคนสามารถทำได้ โดยการคัดแยกขยะมูลฝอยแต่ละประเภท ทั้งที่บ้าน โรงเรียน และสำนักงาน เพื่อนำเข้าสู่กระบวนการรีไซเคิลแบ่งออกได้ 5 ประเภท ดังนี้

1. แก้ว สามารถแบ่งเป็น 2 ประเภท คือ

1.1 ขวดแก้วดี จะถูกนำมาแยกชนิด สี และประเภทที่บรรจุสินค้า ได้แก่ ขวดแม็อง ขวดน้ำปลา ขวดเบียร์ ขวดซอส ขวดโซดาวันเวย์ ขวดเครื่องดื่มชูกำลัง ขวดยา ขวดน้ำอัดลม ฯลฯ การจัดการขวดเหล่านี้หากไม่แตกบิ่นเสียหาย จะนำกลับเข้าโรงงานเพื่อนำไปล้างให้สะอาดและนำกลับมาใช้ใหม่ที่เรียกว่า “Reuse”

1.2 ขวดแก้วแตก ขวดที่แตกหักบิ่นชำรุดเสียหายจะถูกนำมาคัดแยกสี ได้แก่ ขวดแก้วใส ขวดแก้วสีชา และขวดแก้วสีเขียว จากนั้นนำเศษแก้วมาผ่านกระบวนการรีไซเคิล โดยเบื้องต้นจะเริ่มแยกเศษแก้วออกมาตามสี เอาผาजूที่ติดมากับปากขวดออกแล้วบดให้ละเอียดใส่น้ำยากัดสีเพื่อกัดสีที่ติดมากับขวดแก้ว ล้างให้สะอาดแล้วนำส่งโรงงานผลิตขวดแก้วเพื่อนำไปหลอมใหม่

2. กระดาษ เป็นวัสดุที่ย่อยง่ายที่สุด เพราะผลิตจากเยื่อไม้ธรรมชาติโดยปกติกระดาษจะมีระยะเวลาย่อยสลายได้เองตามธรรมชาติ ประมาณ 2-5 เดือน แต่ถ้าถูกทับถมอยู่ในกองขยะจนแน่น ไม่มีแสงแดด อากาศและความชื้น สำหรับจุลินทรีย์ในการย่อยสลาย ก็อาจใช้เวลาถึง 50 ปีในการย่อยสลาย ดังนั้นเราจึงควรแยกขยะที่เป็นเศษกระดาษเหล่านี้ออกจากขยะมูลฝอยชนิดอื่นๆ เพื่อความสะดวกในการจัดเก็บและนำไปรีไซเคิลเป็นกระดาษนำกลับมาใช้ใหม่ให้เกิดประโยชน์สูงสุด

3. พลาสติก แบ่งออกเป็นประเภทใหญ่ๆ ได้ 2 ประเภท ดังนี้

3.1 พลาสติกที่คงรูปถาวรหรือพลาสติกเทอร์โมเซต (Thermosetting Plastic) เป็นพลาสติกที่แข็งตัวด้วยความร้อนแบบไม่ย้อนกลับ สามารถขึ้นรูปผลิตภัณฑ์รูปทรงต่างๆ ได้ โดยทำให้แข็งตัวด้วยความร้อนในแม่แบบ และเมื่อแข็งตัวแล้วจะมีความคงรูปสูงมาก เนื่องจากไม่สามารถหลอมเหลวได้อีก พลาสติกในกลุ่มนี้จึงจัดเป็นผลิตภัณฑ์พลาสติกประเภท “รีไซเคิลไม่ได้”

3.2 พลาสติกที่สามารถนำกลับมาใช้ใหม่ได้หรือเทอร์โมพลาสติก (Thermoplastic) เป็นพลาสติกที่หลอมตัวด้วยความร้อน และกลับแข็งตัวเมื่ออุณหภูมิต่ำลงพลาสติกชนิดนี้จัดเป็นประเภทวัสดุ “รีไซเคิลได้” เพื่อให้ง่ายต่อการแยกชนิดบรรจุกัมมันต์พลาสติกเพื่อนำกลับมาแปรรูปใช้ใหม่ได้อย่างมีประสิทธิภาพ ได้มีการนำสัญลักษณ์มาใช้บนบรรจุกัมมันต์

4. โลหะ โลหะที่สามารถนำมารีไซเคิลใหม่ได้ ดังนี้

4.1 เหล็ก ใช้กันมากที่สุดในอุตสาหกรรมก่อสร้าง ผลิตอุปกรณ์ต่างๆ รวมทั้งเครื่องใช้ในบ้าน อุตสาหกรรม

4.2 ทองเหลือง เป็นโลหะมีราคาดีนำกลับมาหลอมใช้ใหม่ได้โดยการทำเป็นพระ ระฆัง อุปกรณ์สุขภัณฑ์ต่างๆ และใบพัดเรือเดินทะเลขนาดใหญ่

4.3 ทองแดง นำกลับมาหลอมทำสายไฟฟ้าใหม่ได้อีก

4.4 สแตนเลส นำกลับมาหลอมทำชิ้นส่วน กะทะ หม้อ

4.5 ตะกั่ว นำกลับมาหลอมทำฟิวส์ไฟฟ้า และส่วนประกอบของอุปกรณ์ต่างๆ

5. อลูมิเนียม อลูมิเนียม แบ่งออกได้ 2 ประเภท คือ

5.1 อลูมิเนียมหนา เช่น อะไหล่รถยนต์ ลูกสูบ

5.2 อลูมิเนียมบาง เช่น กะละมังซักผ้า ชั้นน้ำ กระจกอน้ำอัดลม กระจกอน

เปียร์

นอกเหนือจากการดำเนินการดังกล่าวข้างต้นแล้วการจัดการขยะมูลฝอยต้องนำไปทิ้งโดยการนำเอาเทคโนโลยีมาใช้ในการจัดการกำจัดขยะมูลฝอยอย่างถูกวิธีตามสุขลักษณะ ซึ่งมีระบบการกำจัดขยะมูลฝอยใหญ่ๆที่นำมาใช้ 3 ระบบ คือ

1. ระบบหมักทำปุ๋ย เป็นการย่อยสลายอินทรีย์สารโดยขบวนการทางชีววิทยาของจุลินทรีย์เป็นตัวการย่อยสลายให้แปรสภาพเป็นแร่ธาตุที่มีลักษณะค่อนข้างคงรูป มีสีดำค่อนข้างแห้ง และสามารถใช้ในการปรับปรุงคุณภาพดิน ขบวนการหมักทำปุ๋ยสามารถแบ่งเป็น 2 กระบวนการ คือ กระบวนการหมักแบบใช้ออกซิเจน (Aerobic Decomposition) ซึ่งเป็นการสร้างสภาวะที่จุลินทรีย์ชนิดที่ดำรงชีพโดยใช้ออกซิเจนย่อยสลายอินทรีย์แล้วเกิดการเจริญเติบโตอย่างรวดเร็ว และกลายเป็นแร่ธาตุ เป็นกระบวนการที่ไม่เกิดกลิ่นเหม็น ส่วนอีกวิธีหนึ่งเป็นกระบวนการหมักแบบไม่ต้องใช้ออกซิเจน (Anaerobic Decomposition) เป็นการสร้างสภาวะให้เกิดจุลินทรีย์ชนิดที่ดำรงชีพโดยไม่ต้องใช้ออกซิเจนเป็นตัวช่วยย่อยสลายอาหารและแปรสภาพกลายเป็นแร่ธาตุ กระบวนการนี้มักจะเกิดก๊าซที่มีกลิ่นเหม็น เช่น ก๊าซไข่เน่า (Hydrogen Sulfide) แต่จะมีผลดีที่เกิดก๊าซมีเทน (Methane Gas) ซึ่งเป็นก๊าซที่สามารถนำไปใช้ประโยชน์เป็นเชื้อเพลิงได้

2. ระบบการเผาในเตาเผา เป็นการทำลายขยะมูลฝอยด้วยวิธีการเผาทำลายในเตาเผาที่ได้รับการออกแบบก่อสร้างที่ถูกต้องและเหมาะสม โดยต้องให้มีอุณหภูมิในการเผาที่ 850-1,200 องศาเซลเซียส เพื่อให้การทำลายที่สมบูรณ์ที่สุด แต่ในการเผาหมักก่อให้เกิดมลพิษด้านอากาศ ได้แก่ ฝุ่นขนาดเล็ก ก๊าซพิษต่างๆ เช่น ซัลเฟอร์ไดออกไซด์ (Sulfur dioxide) เป็นต้น นอกจากนี้แล้วยังอาจเกิดก๊าซไดออกซิน (Dioxins) ซึ่งเป็นสารก่อมะเร็งและเป็นสารที่ก่อกวนอยู่ในความสนใจของประชาชน ดังนั้นจึงจำเป็นต้องมีระบบควบคุมมลพิษทางอากาศและป้องกันไม่ให้อากาศที่ผ่านปล่อยออกสู่อากาศที่มีค่าเกินกว่าค่ามาตรฐานคุณภาพอากาศจากเตาเผาที่กำหนด

3. ระบบฝังกลบอย่างถูกหลักสุขาภิบาล (Sanitary Landfill) เป็นการกำจัดขยะมูลฝอยโดยการนำไปฝังกลบในพื้นที่ที่ได้จัดเตรียมไว้ซึ่งเป็นพื้นที่ที่ได้รับการคัดเลือกตามหลักวิชาการ ทั้งทางด้านเศรษฐกิจ สังคม สิ่งแวดล้อม วิศวกรรม สถาปัตยกรรม และการยินยอมจากประชาชน จากนั้นจึงทำการออกแบบและก่อสร้างโดยมีการวางมาตรการป้องกันผลกระทบที่อาจเกิดขึ้นได้ เช่น การปนเปื้อนของน้ำเสียจากกองขยะมูลฝอยที่เรียกว่าน้ำชะขยะมูลฝอย (Leach ate) ซึ่งถือว่าเป็นน้ำเสียที่มีค่าความสกปรกสูงไหลซึมลงสู่ชั้นน้ำใต้ดินทำให้คุณภาพน้ำใต้ดินเสื่อมสภาพลงส่งผลกระทบต่อประชาชนที่

ใช้น้ำเพื่อการอุปโภคบริโภค นอกจากนี้ยังมีมาตรการป้องกันน้ำท่วม กลิ่นเหม็น และผลกระทบต่อสภาพภูมิทัศน์ รูปแบบการฝังกลบอย่างถูกสุขอนามัย อาจใช้วิธีขุดให้ลึกลงไปในพื้นที่ดินหรือการถมให้สูงขึ้นจากระดับพื้นดินหรืออาจจะใช้ผสมสองวิธี ทั้งนี้ขึ้นอยู่กับสภาพภูมิประเทศ

4. สำหรับขยะมูลฝอยติดเชื้อการกำจัดขยะมูลฝอยเหล่านี้ต้องนำไปกำจัดโดยการเผาเตาเผาขยะมูลฝอยติดเชื้อแบบหมุน (Rotary Kiln) ชนิด 2 ห้องเผา รูปแบบของเตาเผาขยะมูลฝอยติดเชื้อแบบศูนย์รวมขององค์กรปกครองส่วนท้องถิ่นที่มีประสิทธิภาพ

แนวทางการจัดการขยะมูลฝอย

แนวทางการจัดการขยะมูลฝอยมีแนวคิดหลักในการเพิ่มประสิทธิภาพและให้เกิดการบูรณาการของการจัดการขยะมูลฝอย โดยมุ่งเน้นให้มีการนำขยะมูลฝอยที่มีศักยภาพมากกลับมาใช้ให้เกิดประโยชน์มากที่สุดและลดปริมาณขยะมูลฝอยที่ต้องนำไปบำบัดและกำจัดให้น้อยที่สุดพร้อมทั้งให้มีศูนย์จัดการขยะมูลฝอยรวมถึงของเสียอันตรายจากชุมชนและขยะมูลฝอยติดเชื้อด้วยซึ่งจะเน้นการรวมกลุ่มขององค์กรปกครองส่วนท้องถิ่น (Cluster) มีการเลือกใช้เทคโนโลยีที่เหมาะสมหรือหรือเทคโนโลยีที่เป็นทางเลือกมาตรฐานในการสร้างระบบกำจัดขยะมูลฝอยให้เป็นพลังงาน โดยคำนึงถึงปริมาณขยะมูลฝอยและขนาดของกลุ่มพื้นที่ส่งเสริมธุรกิจรีไซเคิลหรือการแปรรูปใช้ใหม่ และการสร้างจิตสำนึกการคัดแยกขยะมูลฝอยโดยมีแนวทางการดำเนินงาน ดังนี้ (กรมควบคุมมลพิษ. 2552 : 12-14)

1. กำหนดให้ทุกครัวเรือนมีการคัดแยกขยะมูลฝอย ได้แก่ ขยะรีไซเคิล ขยะมูลฝอยอินทรีย์ ของเสียอันตรายจากชุมชนและขยะอื่นๆ
2. ส่งเสริมและสนับสนุนให้มีธุรกิจรับซื้อขยะรีไซเคิลที่คัดแยกจากแต่ละครัวเรือน และส่งต่อไปยังโรงงานแปรรูปกลับมาใช้ใหม่
3. ส่งเสริมและสนับสนุนให้มีการนำขยะมูลฝอยอินทรีย์ไปทำปุ๋ยหรือนำไปแปรรูปเป็นพลังงานเพื่อผลิตกระแสไฟฟ้าโดยหน่วยงานของรัฐสนับสนุนการนำปุ๋ยอินทรีย์ที่ผลิตจากขยะมูลฝอยไปใช้
4. สนับสนุนให้มีการนำขยะมูลฝอยที่เหลือจากการคัดแยกจากการนำไปใช้ประโยชน์แล้วนำไปใช้เป็นเชื้อเพลิงสำหรับผลิตกระแสไฟฟ้าใช้ในระบบบำบัดและกำจัดขยะมูลฝอยหรือระบบสาธารณูปโภคอื่นๆ เพื่อลดค่าใช้จ่ายในการเดินระบบ
5. จัดให้มีระบบการเก็บรวบรวมของเสียอันตรายจากชุมชนที่คัดแยกได้จากแต่ละครัวเรือน และนำไปบำบัดและกำจัดอย่างถูกต้องยังสถานที่กำจัดที่มีอยู่แล้วหรือสร้างขึ้นใหม่
6. สนับสนุนให้มีการรวมกลุ่มขององค์กรปกครองส่วนท้องถิ่น (Cluster) เพื่อสร้างศูนย์จัดการขยะมูลฝอยแบบผสมผสานโดยเน้นการนำขยะมูลฝอยมาใช้ประโยชน์ในรูปของปุ๋ยและการผลิตพลังงานทดแทนหรือเทคโนโลยีอื่นที่เหมาะสม การรวมกลุ่มพิจารณาจากปริมาณขยะมูลฝอยระยะทางการขนส่งและเทคโนโลยีที่ใช้

7. ให้มีการจัดหา วิจัย พัฒนาเทคโนโลยีที่มีประสิทธิภาพและสามารถนำขยะมูลฝอยมาใช้ประโยชน์ได้สูงสุดที่เหมาะสมกับปริมาณและลักษณะของขยะมูลฝอย

8. ให้มีการออกกฎระเบียบ ข้อบังคับ ข้อบัญญัติเกี่ยวกับการจัดการขยะมูลฝอย ของเสียอันตรายจากชุมชนและขยะมูลฝอยติดเชื้อ

9. ให้มีการใช้มาตรฐานทางเศรษฐศาสตร์ เพื่อจูงใจให้เกิดการใช้สินค้าที่มีส่วนประกอบจากวัสดุรีไซเคิลเพิ่มมากขึ้น เช่น การพิจารณาให้สิทธิประโยชน์ทางภาษีแก่ผู้ประกอบการที่นำวัสดุใช้แล้วมาเป็นวัตถุดิบในการผลิตสินค้า โดยลดอัตราภาษีอากรยกเว้นอากรศุลกากรเป็นการเฉพาะ

การจัดการขยะมูลฝอยโดยชุมชน (Community Based Solid Waste Management)

แนวความคิดการจัดการขยะมูลฝอยโดยชุมชน (CBM) เป็นกระบวนการที่เป็นนวัตกรรมใหม่ในการจัดการขยะมูลฝอยที่แหล่งกำเนิด เน้นการนำขยะไปใช้ประโยชน์ให้ได้มากที่สุดทั้งรีไซเคิลและเศษอาหาร กิ่งไม้ใบไม้แล้วจัดการสภาพแวดล้อมให้สะอาดสวยงาม น่าอยู่ โดยในทุกขั้นตอนของการดำเนินการขึ้นอยู่กับชาวชุมชนที่จะต้องร่วมกันคิด ร่วมการวางแผน ร่วมการตัดสินใจ ร่วมการดำเนินการและร่วมการแก้ปัญหา ซึ่งจะนำไปสู่การดำเนินการที่มีความยั่งยืนตลอดไปโดยมีเป้าหมายเป็นชุมชนปลอดขยะ (Zero Waste)

หลักการสำคัญของการจัดการขยะมูลฝอยโดยชุมชน (CBM) เป็นการส่งเสริมการมีส่วนร่วมของประชาชนโดยการสร้างความตระหนักในสภาพปัญหา และการตัดสินใจเลือกวิธีการดำเนินการจัดการขยะมูลฝอยในชุมชนและร่วมดำเนินการตามแนวทางที่กำหนดร่วมกัน ประกอบด้วย 2 ส่วนดังนี้ (กรมส่งเสริมคุณภาพสิ่งแวดล้อม, 2552, อ้างถึงในถวิล พงษ์อินทร์ธรรม, 2555 : 23-28)

ส่วนที่ 1 เป็นการคัดแยกมูลฝอยกลับไปใช้ประโยชน์ในชุมชนเพื่อลดปริมาณขยะของชุมชนประกอบด้วย

1. คัดแยกวัสดุรีไซเคิล คัดแยกทั้งแก้ว กระดาษ โลหะ พลาสติก และอื่นๆ ใส่กล่องกระดาษหรือถุงปุ๋ยไว้ขาย โดยนัดร้านมารับซื้อในพื้นที่ในรูปของตลาดนัดรีไซเคิล หรือประชาชนรวมหุ้นเป็นธนาคารรีไซเคิลในชุมชน และธนาคารมีส่วนต่างใช้เป็นสวัสดิการชุมชนและพัฒนาชุมชน

2. คัดแยกขยะชีวภาพทำปุ๋ยหมัก ทำอาหารสัตว์ การนำขยะอินทรีย์กลับมาใช้ประโยชน์โดยนำไหม้หมักทำปุ๋ยน้ำชีวภาพ การหมักปุ๋ยใบไม้แห้งกับเศษอาหาร และนำไปเลี้ยงสัตว์

ส่วนที่ 2 การจัดการถังขยะเพื่อปรับปรุงสภาพแวดล้อมในชุมชนให้สะอาด ปลอดภัยขยะ ลดปัญหาขยะมูลฝอยทั้งกลิ่นรบกวนและเชื้อโรค ประกอบด้วย

1. การจัดการถังขยะในบ้านตนเอง โดยแนะนำให้แยกถังขยะรองรับมูลฝอยในบ้านเป็น 2 ถัง 1) ถังรองรับเศษอาหาร นำไปหมักปุ๋ยหรืออาหารสัตว์ 2) ถังขยะทั่วไป ประกอบด้วยถุงแกง ของขนม กระดาษทิชชู เป็นต้น ส่วนรีไซเคิลกล่องหรือถุงปุ๋ยที่ใช้แล้วนำกลับมาใช้ใหม่ และขยะอันตรายแยกไว้อีกถุง และนัดวัน เวลาเก็บขยะทั่วไปทั่วไป และขยะอันตราย

2. ถนนปลอดถังขยะ เพราะชาวบ้านส่วนใหญ่มีถังขยะในบ้านแล้ว จึงขอมติให้เก็บถังขยะ

ริมถนนออก และปรับภูมิทัศน์ให้สวยงาม ปลุกต้นไม้ ไม้ดอกหรือพืชสมุนไพร และใช้ปุ๋ยที่หมักไว้มาเป็นปุ๋ยบำรุงดิน และมีการนัดหมายรถเก็บขนขยะตามเวลานัดหมาย

3. การลดความถี่ในการเข้าจัดเก็บมูลฝอย ภายใต้ความเห็นชอบของประชาชนต้องมีการคัดแยกขยะทุกครัวเรือน มีการคัดแยกไปขายและหมักทำปุ๋ย จะทำให้ลดขยะลงและสามารถลดความถี่ในการเข้าเก็บมูลฝอยได้

เมื่อประชาชนมีการรวมกลุ่มและทำกิจกรรมต่างๆร่วมกันจะก่อให้เกิดความเข้มแข็งในชุมชนสามารถแก้ปัญหาของชุมชนทั้งทางด้านกายภาพ เศรษฐกิจ สังคม อนามัย และจิตใจ ดังนั้น การทำงานตามหลัก CBM ในชุมชน จึงตอบสนองต่อการพัฒนาชุมชน และประชาชนจะมีวิถีชีวิตเป็นมิตรกับสิ่งแวดล้อมเป็นชุมชนน่าอยู่อย่างยั่งยืน

สรุป การจัดการมูลฝอย แบบ CBM จะต้องให้ความสำคัญกับด้านแรกของ CBM ได้แก่ ครัวเรือนและสมาชิกในครัวเรือน เป็นผู้มีส่วนสำคัญในการจัดการขยะมูลฝอยประจำวัน CBM ไม่ได้เป็นโครงการที่จัดขึ้นมาเฉพาะครัวเรือนโดยตรงเท่านั้น แต่ยังใช้สำหรับชุมชนซึ่งถือว่าเป็นด้านที่สอง ที่มีการจัดตั้งทางสังคมและทางกายภาพทำให้ชุมชนเป็นศูนย์รวมความรับผิดชอบในการจัดการขยะมูลฝอยเป็นความสุขและสนุก หากการคัดแยกขยะมูลฝอยหรือการทำปุ๋ยหมักสามารถทำรวมกันได้ในกลุ่ม แทนที่จะเป็นแม่บ้านเป็นผู้ทำงานเพียงคนเดียวและง่ายต่อการเปลี่ยนแปลงพฤติกรรมของแต่ละคนด้วย เมื่อทุกคนต้องทำเหมือนๆ กัน ด้านที่สามของ CBM คือ เอกชนที่มีความกระตือรือร้นในการคัดแยกขยะอยู่แล้ว หากไม่ได้รับความร่วมมือจากเอกสารแล้วภารกิจของ CBM คงไม่สามารถบรรลุผลได้ ด้านที่สี่ของ CBM เป็นส่วนของเจ้าหน้าที่จากเทศบาล ซึ่งแบ่งออกเป็น 2 ระดับ คือ ระดับนายกเทศมนตรีและสภาเทศบาลซึ่งเป็นระดับทางการเมืองเป็นผู้ที่ให้แนวทางและกำหนดนโยบาย ระดับที่สอง คือ เจ้าหน้าที่เทศบาลที่เกี่ยวข้องตั้งแต่ผู้อำนวยการลงไปจนถึงเจ้าหน้าที่แต่ละคนซึ่งรับผิดชอบในการออกแบบ

สำหรับเทศบาลนครพิษณุโลก ได้ออกแบบกระบวนการในการจัดการขยะมูลฝอยโดยชุมชน (CBM) โดยมีเป้าหมายที่ครัวเรือน ภายใต้โครงสร้างของชุมชนซึ่งถือเป็นกลุ่มที่มีขนาดใหญ่ที่สุดในบรรดาผู้ก่อให้เกิดขยะมูลฝอย กระบวนการนี้หากต้องการนำไปใช้กับกลุ่มผู้ก่อให้เกิดขยะมูลฝอยอื่นๆ เช่น ตลาด โรงเรียน ฯลฯ ก็เพียงแต่นำไปดัดแปลงและโดยเฉพาะอย่างยิ่งการปรับปรุงให้มีความเหมาะสมก็สามารถนำไปใช้ได้ทันที ดำเนินการและติดตามตามแนวคิดของ CBM ดังนี้ (เทศบาลนครพิษณุโลก , 2559 : 4-6, <http://www.pcd.go.th>. สืบค้นวันที่ 28 มิถุนายน พ.ศ. 2560)

1. องค์ประกอบของการจัดการขยะมูลฝอยโดยชุมชน (CBM)

การจัดการขยะมูลฝอยโดยชุมชน (CBM) เป็นเครื่องมือสำหรับผู้มีอำนาจตัดสินใจ ได้แก่เจ้าพนักงานของเทศบาล ครัวเรือน และชุมชนต่างๆ ซึ่งในภาพรวมเป็นการใช้เพื่อปรับปรุงการจัดการขยะมูลฝอยของครัวเรือน CBM ได้รวมเอาเทคนิควิชาการของการมีหน้าที่ในการลดปริมาณขยะมูลฝอย และในแง่ของการจัดการจากแผนสู่การปฏิบัติภายใต้การกำกับดูแลด้านวิชาการของ CBM ประกอบด้วย 6 ขั้นตอนคือ

ขั้นตอนที่ 1 การจัดการขายได้ กิจกรรมอย่างแรกและง่ายที่สุดในการแนะนำกิจกรรมเข้าสู่ชุมชน ได้แก่ การจัดการของขายได้ การให้ความรู้กับประชาชนในการประชุมแนะนำควรให้ข้อมูลที่จำเป็นเกี่ยวกับประเภทของขายได้ การคัดแยกขยะในระดับครัวเรือน นอกจากนี้ควรจะต้องมีรูปแบบของการจัดการของขายได้ เช่น การจัดตารางกิจกรรมของครัวเรือนและชุมชนอย่างสม่ำเสมอ เช่น เป็นรายสัปดาห์ เป็นต้น

รูปแบบของการจัดการ มีดังนี้ ธนาคารชยะรีไซเคิล ที่อาจเปิดทำการทุกวันหยุดเสาร์-อาทิตย์ หรือตลาดนัดขยะรีไซเคิล เป็นอีกรูปแบบหนึ่งคือการมีผู้รับซื้อรายย่อย เช่น ชาวเล้ง ที่มารับซื้อของขายได้โดยตรงกับครัวเรือนแล้วนำไปขายให้กับผู้รับซื้อรายใหญ่ต่อไป ที่สำคัญคือ การประสานกับเอกชน การเข้าร่วมของภาคเอกชนอย่างจริงจัง มีความสำคัญและความจำเป็น ซึ่งภาครัฐไม่สามารถดำเนินการรับซื้อได้ วิธีที่ดีที่สุดคือ ต้องให้เอกชนเข้ามามีส่วนร่วมให้มากที่สุดตั้งแต่การอบรมให้ความรู้ครั้งแรก เอกชนสามารถให้ข้อมูลที่จำเป็นกับครัวเรือนได้โดยง่าย เช่น เรื่องสิ่งของและราคารวมถึงความรู้ในการจัดเตรียมวัสดุและการคัดแยกของขายได้ที่มีประสิทธิภาพซึ่งส่งผลต่อมูลค่าที่เพิ่มขึ้น เอกชนยังสามารถให้ข้อมูลราคาจริงของวัสดุได้อย่างสม่ำเสมออีกด้วย

ขั้นตอนที่ 2 การทำปุ๋ยหมักจากขยะอินทรีย์ กิจกรรมที่สองที่จะแนะนำเข้าสู่ชุมชน เป็นการแยกขยะอินทรีย์เพื่อนำไปทำปุ๋ยหมัก การทำปุ๋ยหมักยังไม่เป็นที่กว้างขวางนักในประเทศไทย โดยเฉพาะในครัวเรือนในเขตเมืองที่มีความรู้ที่มีอยู่เรื่องปุ๋ยหมักที่ยังไม่เป็นที่แพร่หลาย ดังนั้นการแนะนำการทำปุ๋ยหมักให้กับครัวเรือนในชุมชนในระหว่างการอบรมช่วงแรกต้องเน้นหนักถึงพื้นฐานและเทคโนโลยีให้มาก ในช่วงเริ่มการทำปุ๋ยหมัก จะต้องมีการเตรียมการ ดังนี้

1. แนะนำให้ครัวเรือนแยกแยะขยะอินทรีย์ทั้งจากห้องครัวและจากในสวนเก็บไว้ต่างหาก
2. ต้องร่วมมือกันระหว่างเทศบาล ชุมชน และครัวเรือนในการกำหนดวัสดุที่ต้องการเพื่อเริ่มงานปุ๋ยหมัก เช่น ถังเก็บ ถังหมักหรือคอกหมัก ตลอดจนเครื่องมือที่จำเป็นในการหมักปุ๋ย
3. ต้องกำหนดสถานที่ที่จะวางถังหมักหรือคอกหมัก การหมักปุ๋ยสามารถทำได้ในระดับชุมชนซึ่งต้องการสถานที่กว้าง และง่ายต่อการเข้าถึงของครัวเรือนที่ต้องการเข้าร่วมทำปุ๋ยอาจใช้ที่ว่างครัวเรือนใดครัวเรือนหนึ่ง เพื่อทำคอกหมักรวมที่ใช้ร่วมกันระหว่างครัวเรือนได้หรือจะทำเองในแต่ละครัวเรือนก็ได้
4. ในช่วงแรกต้องให้ความช่วยเหลือกับชุมชนในด้านวิชาการ ต้องให้ชุมชนทราบถึงวิธีการทำปุ๋ยหมัก แนวทางแก้ไขหากมีปัญหาเกิดขึ้น หากมีคำถามเกิดขึ้นควรทำการตอบหรือแก้ไขให้ถูกต้อง
5. สิ่งที่สำคัญในการทำปุ๋ยหมักเมื่อได้ปุ๋ยหมักออกมาแล้ว คือ การตลาดเพื่อนำปุ๋ยหมักออกมาจำหน่าย

การทำปุ๋ยหมักสามารถดำเนินการได้ในระดับชุมชน เมื่อมีการดำเนินการก็จะเป็นลักษณะกิจกรรมทางสังคม ครวว์เรือนหลายครัวเรือนจะทำการหมักปุ๋ยด้วยตนเอง หรือไม่ก็ทำด้วยกันระหว่างไม่กี่หลังคาเรือน ปุ๋ยหมักที่ได้สามารถนำมาใช้เองในสวนหรือนำไปขายก็ได้

ขั้นตอนที่ 3 การจัดการถังขยะมูลฝอยของตนเอง เมื่อมีการแนะนำให้คัดแยกขยะมูลฝอย การจัดการของขยะได้ และขยะอินทรีย์แล้ว ลำดับต่อไปควรจะมีการแนะนำเกี่ยวกับการจัดการถังขยะมูลฝอย โดยปกติแล้วเทศบาลจะจัดหาถังให้ฟรีและจัดวางในที่ซึ่งทุกคนได้ใช้ถังขยะมูลฝอยร่วมกัน ถังขยะมูลฝอยเหล่านี้โดยรวมจะดูไม่งามมองและส่งกลิ่นเหม็น รวมทั้งไม่ได้เก็บรักษาไว้ให้ดี สร้างความรำคาญให้กับประชาชนที่พบเห็น จึงได้เสนอแนะเพื่อเป็นทางเลือกในการปรับปรุงสถานการณ์ให้ดีขึ้น โดยให้แต่ละครัวเรือนรับผิดชอบถังของตนเอง แต่ละครัวเรือนจะมีถัง 2 ใบ สำหรับขยะมูลฝอยชีวภาพ และขยะมูลฝอยทั่วไป ส่วนขยะขายได้ไม่จำเป็นต้องใช้ถังขยะมูลฝอยก็ได้ ใช้กล่องกระดาษอาจจะเหมาะสมกว่าเนื่องจากเป็นวัสดุชิ้นใหญ่และเบา ขยะมูลฝอยทั้ง 2 ประเภทไม่ว่าจะเป็นขยะมูลฝอยอินทรีย์หรือขยะมูลฝอยทั่วไป จะมีอยู่จำนวนน้อยไม่จำเป็นต้องใช้ถังใหญ่ขนาดไม่เกิน 20 ลิตรก็เพียงพอเทศบาลควรหารือกับประชาชนในการที่จะเปลี่ยนจากถังขยะมูลฝอยทั่วไปมาเป็นถัง 2 ใบ ประจำบ้าน โดยครัวเรือนเป็นเจ้าของและต้องหาถังใหม่มาทดแทนเองในกรณีที่มีการชำรุดเสียหาย จากนั้นค่อยเก็บถังขยะมูลฝอยเดิมออกจากพื้นที่ให้หมด

ขั้นตอนที่ 4 ถนนปลอดถังขยะมูลฝอย ถังขยะมูลฝอยเล็กประจำบ้านควรเก็บไว้ในบริเวณบ้าน เพราะหากทิ้งไว้นอกบ้านโอกาสที่สูญหายก็มีมาก เทศบาลควรกำหนดเวลาที่แน่นอนในการจัดเก็บขยะมูลฝอย ครัวเรือนจะได้นำถังขยะมูลฝอยออกมาวางไว้ด้านนอกเพื่อให้เจ้าหน้าที่มาจัดเก็บไป จากนั้นค่อยนำกลับเข้าบ้าน วิธีนี้ทำให้ถนนแลดูสะอาดตาปราศจากกลิ่นรบกวนจากถังขยะมูลฝอยที่อยู่บนทางเท้า นอกจากนี้ยังทำให้เทศบาลสามารถประหยัดงบประมาณได้เนื่องจากไม่ต้องซื้อถังอีกต่อไป

ขั้นตอนที่ 5 ความถี่ในการจัดเก็บ ผลที่ตามมาหลังจากมีการคัดแยกขยะมูลฝอยและทำให้ปริมาณขยะมูลฝอยที่ต้องเก็บขน กำจัด ลดลง ก็คือความถี่ในการจัดเก็บขยะมูลฝอยที่ลดตามลงไปด้วย โดยปกติแล้วเทศบาลจะจัดเก็บขยะมูลฝอยจากครัวเรือนทุกวัน เมื่อขยะมูลฝอยมีปริมาณลดลง และขยะมูลฝอยอินทรีย์ก็ถูกแยกออกไปทำให้เกิดกลิ่นลดลงไปมาก ในเทศบาลนครพิษณุโลกการลดความถี่ควรทำที่ละขั้นตอน คือ จากทุก 2 วัน มาเป็นสัปดาห์ละครั้งในบางชุมชน

ขั้นตอนที่ 6 การชำระค่าธรรมเนียมขยะมูลฝอย ประชาชนมักไม่ค่อยเข้าใจหรือยอมรับในการที่พวกเขาจะต้องจ่ายค่าธรรมเนียมขยะมูลฝอย ความจำเป็นทั้งสองประการไม่ว่าจะเป็นความจำเป็นเพื่อให้ครอบคลุมอย่างน้อยต้นทุนค่าดำเนินการในการจัดการขยะมูลฝอย หรือหลักการผู้ก่อมลภาวะเป็นผู้จ่าย ทำให้เทศบาลต้องดำเนินการเพื่อให้ผู้ก่อให้เกิดขยะมูลฝอยมีการชำระเงินให้มากที่สุดเท่าที่จะทำได้ แม้ว่าประชาชนจะไม่ให้ความร่วมมือในการชำระเงินในตอนแรกควรขอความร่วมมือจากผู้นำและกรรมการชุมชน เพื่อจะบรรจุเป็นวาระในการประชุมชุมชนซึ่งพวกเขาสามารถช่วยสร้างความมั่นใจให้กับประชาชน

2. ขั้นตอนการดำเนินงานตามองค์ประกอบ CBM

จากประสบการณ์ของเทศบาลนครพิษณุโลก ประกอบกับเหตุผลทางเทคนิค วิชาการด้านจัดการขยะมูลฝอยจะเป็นการดีที่สุดหากมีการปฏิบัติตามลำดับขั้นตอนที่ 1-6 ดังนี้

2.1 เริ่มต้นด้วยของขายได้โดยใช้เวลาสัก 2-3 เดือน สร้างความเข้มแข็งจนกว่าประชาชนจะยอมรับได้จริงๆ

2.2 แนะนำวิธีการหมักปุ๋ยและเอาใจใส่จริงจังอย่างน้อยครึ่งปี โดยมีการติดตามการดำเนินงานในช่วงเวลาที่มีการหมักปุ๋ยอย่างต่อเนื่อง

2.3 แนะนำให้มีการจัดการถังของตนเอง

2.4 แนวความคิดปลอดถังถังขยะมูลฝอย และดูแลเอาใจใส่ทุกมาตรการอย่างจริงจังไปอีก 2-3 เดือน

2.5 แนะนำการลดความถี่ในการจัดเก็บขยะมูลฝอยจากนั้นค่อยๆลดระยะห่างในการเก็บขยะมูลฝอยมากขึ้นจะช่วยลดค่าใช้จ่าย

2.6 แนะนำการลดค่าธรรมเนียมขยะมูลฝอย

3. แนวทางคิดในการจัดการขยะมูลฝอยโดยชุมชน CBMเป็นองค์รวมของแนวคิดในการจัดการขยะแบบผสมผสานที่มีเป้าหมายเจาะจงที่กลุ่มผู้ผลิตขยะมูลฝอยกลุ่มใดกลุ่มหนึ่งเท่านั้น CBM มีเป้าหมายเพื่อลดปริมาณขยะมูลฝอย ณ แหล่งกำเนิดขยะมูลฝอย ได้แก่ ครั้วเรือนต่างๆ

กฎหมายที่เกี่ยวข้องกับการจัดการขยะมูลฝอย

กฎหมายที่เกี่ยวข้องกับการจัดการขยะมูลฝอยที่สำคัญเพื่อนำมาเป็นแนวทางในการปฏิบัติดังนี้

1. พระราชบัญญัติรักษาความสะอาดและความเป็นระเบียบเรียบร้อยของบ้านเมือง พ.ศ.2535

พระราชบัญญัติฉบับนี้ใช้บังคับในเขตเทศบาล กรุงเทพมหานคร และเมืองพัทยา โดยได้ยกเลิก พระราชบัญญัติรักษาความสะอาดและความเป็นระเบียบเรียบร้อยของบ้านเมือง พ.ศ.2503 ที่เห็นว่าได้ใช้มานานและไม่เหมาะสมกับสถานการณ์ปัจจุบัน สาระสำคัญของกฎหมายฉบับนี้ที่เกี่ยวข้องกับการจัดการขยะมูลฝอย คือ

1.1 เจ้าของหรือผู้ครอบครองอาคารหรือบริเวณร้านอาหารที่ติดกับทางเท้า มีหน้าที่ดูแลรักษาความสะอาดทางเท้า ในกรณีที่เป็นตลาดต้องรักษาความสะอาดบริเวณที่ตนครอบครองด้วย

1.2 การปล่อยปะละเลยให้ต้นไม้ที่ปลูกไว้เหี่ยวแห้ง หรือมีสิ่งปฏิกูลมูลฝอยในกระถางต้นไม้ หรือบริเวณที่ดินของตนในสภาพที่ประชาชนอาจเห็นได้จากที่สาธารณะถือว่าเจ้าของหรือผู้ครอบครองมีความผิดตามพระราชบัญญัตินี้

1.3 การโฆษณาด้วยการปิด ทิ้ง หรือโปรยแผ่นปลิว จะต้องได้รับอนุญาตจากเจ้าพนักงานท้องถิ่น หรือพนักงานเจ้าหน้าที่

1.4 กิจกรรมหรือการกระทำใดๆ ที่ทำให้ถนนหรือที่สาธารณะสกปรกและเอะอะหรือความผิด ซึ่งรวมถึงการล้างรถ ซ่อมรถ การวางหรือทิ้งเศษวัสดุ มูลฝอยสิ่งปฏิกูลต่างๆ ในที่สาธารณะและบนถนน

1.5 พนักงานท้องถิ่น และพนักงานเจ้าหน้าที่มีอำนาจจับกุมผู้กระทำความผิดหรือผู้ต้องสงสัยเพื่อดำเนินการตามกฎหมายได้

1.6 นอกจากหน้าที่ที่ได้บัญญัติไว้ในพระราชบัญญัติ เจ้าพนักงานท้องถิ่นและพนักงานเจ้าหน้าที่ ยังมีอำนาจหน้าที่ ดังนี้

1.6.1 โฆษณาให้ประชาชนได้ทราบถึงหน้าที่ที่ต้องปฏิบัติตามพระราชบัญญัติ

1.6.2 สอดส่องและกวดขันมิให้มีการฝ่าฝืนพระราชบัญญัตินี้โดยเคร่งครัด

2. พระราชบัญญัติการสาธารณสุข พ.ศ. 2535

พระราชบัญญัติฉบับนี้มีการขยายขอบเขตการกำกับดูแลกิจการต่างๆ ที่เกี่ยวข้องกับการสาธารณสุขในด้านต่างๆ ให้กว้างขวางขึ้น และมีการปรับปรุงบทบัญญัติเกี่ยวกับการควบคุมให้มีลักษณะการกำกับ ดูแลและติดตาม รวมทั้งปรับปรุงอำนาจหน้าที่ของเจ้าหน้าที่และบทกำหนดโทษให้สามารถบังคับให้มีการปฏิบัติตามหลักเกณฑ์ของกฎหมายอย่างเคร่งครัด สาระสำคัญกฎหมายฉบับนี้ที่เกี่ยวข้องกับการจัดการขยะมูลฝอย มีดังนี้

2.1 การกำจัดสิ่งปฏิกูลและมูลฝอยในเขตราชการส่วนท้องถิ่น ให้เป็นอำนาจหน้าที่ของราชการส่วนท้องถิ่นนั้น ในกรณีที่มีเหตุอันสมควรอาจมอบให้บุคคลใดดำเนินการแทนได้ภายใต้การควบคุมดูแลของราชการส่วนท้องถิ่นนั้น

2.2 ห้ามมิให้ผู้ใดดำเนินกิจการรับทำการเก็บขน หรือกำจัดสิ่งปฏิกูลหรือมูลฝอยโดยทำเป็นธุรกิจหรือโดยได้รับประโยชน์ตอบแทนด้วยการคิดค่าบริการ เว้นแต่จะได้รับอนุญาตเจ้าพนักงานท้องถิ่น

2.3 ให้ราชการส่วนท้องถิ่น มีอำนาจออกข้อกำหนดของท้องถิ่น ดังต่อไปนี้

2.3.1 ห้ามการถ่ายเท ทิ้งหรือทำให้มีสิ่งปฏิกูลหรือมูลฝอยในที่หรือทางสาธารณะ นอกจากในที่ที่ราชการส่วนท้องถิ่นจัดไว้ให้

2.3.2 กำหนดให้มีที่รองรับสิ่งปฏิกูลหรือมูลฝอยตามที่หรือทางสาธารณะและสถานที่เอกชน

2.3.3 กำหนดวิธีการเก็บขนและกำจัดสิ่งปฏิกูลหรือมูลฝอย หรือให้เจ้าของหรือผู้ครอบครองอาคารหรือสถานที่ใดๆ ปฏิบัติให้ถูกต้องด้วยสุขลักษณะ

2.3.4 กำหนดอัตราค่าธรรมเนียมการให้บริการของราชการส่วนท้องถิ่นในการเก็บ

2.4 ให้เจ้าพนักงานท้องถิ่นมีอำนาจห้ามผู้หนึ่งผู้ใดมิให้ก่อเหตุรำคาญในที่หรือทางสาธารณะ หรือสถานที่เอกชนรวมทั้งการระงับเหตุรำคาญด้วย ทั้งนี้ เหตุรำคาญนี้ครอบคลุมถึงการสะสมหมักหมมสิ่งของ และสิ่งปฏิกูลอันเป็นเหตุให้มีกลิ่นเหม็น หรือก่อให้เกิดความเสื่อม หรืออาจเป็นอันตรายต่อสุขภาพ

นอกจากสาระสำคัญที่กล่าวมาแล้วข้างต้นพระราชบัญญัตินี้ยังได้ให้อำนาจแก่เจ้าพนักงานท้องถิ่นและเจ้าพนักงานสาธารณสุข ในการปฏิบัติการให้เป็นไปตามพระราชบัญญัตินี้ พร้อมทั้งมีบทกำหนดโทษผู้ฝ่าฝืนหรือผู้กระทำความผิดไว้ด้วย โดยโทษขั้นต่ำที่สุด คือ ปรับไม่เกินหนึ่งพันบาทและโทษสูงที่สุดที่กำหนดไว้ คือ จำคุกไม่เกินหกเดือนหรือปรับไม่เกินหนึ่งพันบาท

3. พระราชบัญญัติส่งเสริมและรักษาคุณภาพสิ่งแวดล้อมแห่งชาติ พ.ศ. 2535

พระราชบัญญัตินี้ฉบับนี้ได้ว่าเป็นกฎหมายที่มีเนื้อหาสาระกว้างขวางเกี่ยวกับสิ่งแวดล้อมในทุกๆ ด้าน ซึ่งรวมถึงขยะมูลฝอยและสิ่งปฏิกูลต่างๆ ด้วยทั้งนี้ มีสาระสำคัญที่เกี่ยวข้องกับการจัดการขยะมูลฝอย ดังนี้

3.1 การเก็บรวบรวม การขนและการจัดการใดๆ เพื่อบำบัดและขจัดมูลฝอยและของเสียอื่นที่อยู่ในสภาพของแข็ง การป้องกันและควบคุมมลพิษจากเหมืองแร่ การขุดเจาะน้ำมัน ก๊าซธรรมชาติ และสารไฮโดรคาร์บอนทุกชนิด

3.2 ในกรณีที่เห็นสมควรเพื่อประโยชน์ในการประสานการปฏิบัติราชการระหว่างหน่วยงานที่เกี่ยวข้อง เจ้าพนักงานควบคุมมลพิษจากเหมืองแร่ อาจเสนอแนะการสั่งปิดหรือพักใช้หรือเพิกถอนใบอนุญาตหรือสั่งการให้หยุดใช้หรือทำประโยชน์เกี่ยวกับกำเนิดมลพิษที่จงใจไม่ทำการบำบัดอากาศเสีย น้ำเสียหรือของเสียอย่างอื่น และลักลอบปล่อยทิ้ง อากาศเสีย น้ำเสีย หรือของเสียที่ยังไม่ได้ทำการบำบัดออกสู่สิ่งแวดล้อมภายนอก

3.3 ให้จัดตั้ง “กองทุนสิ่งแวดล้อม” ขึ้น โดยสามารถให้เงินกองทุนแก่ส่วนราชการหรือราชการท้องถิ่นสำหรับการลงทุนและดำเนินงานบำบัดน้ำเสียรวมหรือระบบกำจัดของเสียรวมและให้กู้ยืมเพื่อจัดให้มีระบบบำบัดอากาศเสียหรือน้ำเสีย ระบบกำจัดของเสียหรืออุปกรณ์อื่นใดสำหรับใช้เฉพาะในกิจกรรมของราชการส่วนท้องถิ่น หรือรัฐวิสาหกิจ รวมทั้งยังสามารถให้เอกชนกู้ยืมได้อีกด้วย

3.4 ให้คณะกรรมการสิ่งแวดล้อมแห่งชาติ โดยคำแนะนำของคณะกรรมการควบคุมมลพิษพิจารณากำหนดอัตราค่าบริการที่ประกาศใช้ในแต่ละเขตที่เป็นที่ตั้งของระบบบำบัดน้ำเสียรวมหรือระบบกำจัดของเสียรวม

3.5 ให้เจ้าพนักงานท้องถิ่นหรือพนักงานเจ้าหน้าที่ของส่วนราชการที่จัดให้มีระบบบำบัดน้ำเสียรวม หรือระบบกำจัดของเสียรวมของทางราชการ มีอำนาจหน้าที่จัดเก็บค่าบริการ ค่าปรับ และเรียกชดเชยค่าเสียหายตามที่บัญญัติไว้

พฤติกรรมกรรมการจัดการขยะมูลฝอยของครอบครัว

1. ความหมายของพฤติกรรม

ฐินันท์ งามสงวน (2549 : 9) ได้ให้ความหมายของ พฤติกรรม หมายถึง สิ่งที่บุคคลกระทำแสดงออก ตอบสนอง หรือโต้ตอบต่อสิ่งหนึ่งสิ่งใด ในสถานการณ์หนึ่งที่สามารถสังเกตได้ ได้ยิน

นับได้อีกทั้งวัดได้ตรงกันด้วย เครื่องมือที่เป็นตัววัดด้วยเครื่องมือที่เป็นวัตถุวิสัย ไม่ว่าจะ การแสดงออกหรือการตอบสนองนั้นจะเกิดขึ้นภายในหรือภายนอกร่างกายก็ตาม เช่น การร้องไห้ การกิน การวิ่ง การขำ การอ่านหนังสือ การเต้นของชีพจร การเต้นของหัวใจ การกระตุกของกล้ามเนื้อ เป็นต้น

ชัยพร แพภิรมย์รัตน์ (2552 : 6) ได้ให้ความหมายของพฤติกรรม หมายถึง การกระทำทุกอย่างของมนุษย์ไม่ว่าการกระทำนั้นจะกระทำโดยรู้ตัวหรือไม่รู้ตัวก็ตามและไม่ว่าคนอื่นสังเกตเห็นการกระทำนั้นหรือไม่ก็ตาม การพูด การเดิน การกระพริบตา การได้ยิน การเข้าใจ การรู้สึกโกรธ การคิด ฯลฯ ต่างเป็นพฤติกรรมทั้งสิ้น

ธานินทร์ ชูศรี (2552 : 5) ได้ให้ความหมายของพฤติกรรม หมายถึง การกระทำหรือกิจกรรมใดๆ ของมนุษย์ที่ตอบสนองต่อสิ่งกระตุ้นต่างๆ พฤติกรรมจะประกอบด้วย

1. พฤติกรรมภายนอก คือ พฤติกรรมที่มองเห็นได้ด้วยตา เช่น การกระทำ การพูด การเดิน ซึ่งเป็นลักษณะอาการที่แสดงออกมาให้เห็นและสามารถวัดได้

2. พฤติกรรมภายใน คือ พฤติกรรมที่ไม่สามารถมองเห็นได้ด้วยตา จะอยู่ภายในจิตใจ เช่น การคิด ความรู้สึก ความเชื่อ ค่านิยม ทศนคติ เป็นพฤติกรรมที่มองไม่เห็นแต่วัดได้โดยใช้เครื่องมือหรือวิธีการศึกษา ทั้งนี้บุคคลจะแสดงพฤติกรรมแตกต่างกันไปตามสภาพแวดล้อม ซึ่งการรับรู้ทางสังคมมีอิทธิพลสูงอย่างมากต่อพฤติกรรมของบุคคล เพราะเมื่อบุคคลได้รับรู้ทางสังคมอย่างไร ก็จะแสดงพฤติกรรมที่สอดคล้องกับการรับรู้ทางสังคมมาเช่นนั้น ด้วยการนี้การแสดงพฤติกรรมของบุคคลจึงเป็นผลมาจากการเรียนรู้ผ่านสิ่งเร้าต่างๆ

สรุปความหมายของพฤติกรรม หมายถึง การกระทำของบุคคลไม่เฉพาะแต่สิ่งที่แสดงออกมาภายนอกเท่านั้น แต่รวมถึงสิ่งที่อยู่ภายในจิตใจของบุคคลสังเกตเห็นไม่ได้โดยตรง เช่น ค่านิยมที่ยึดถือเป็นหลักในการประเมินสิ่งต่างๆ ทศนคติหรือเจตคติที่เขามีต่อสิ่งต่างๆ ความคิดเห็น ความเชื่อถือ ทัศนคติ และสภาพจิตใจที่ถือว่าเป็นบุคลิกของบุคคลนั้น

2. องค์ประกอบของพฤติกรรม

พฤติกรรมเป็นผลมาจากการเลือกสรรปฏิบัติที่เหมาะสมที่สุดในการตอบสนองต่อสิ่งเร้า ซึ่งย่อมมีจุดหมายปลายทางที่แน่นอน พฤติกรรมของมนุษย์แบ่งออกเป็น 7 ประการ ดังนี้ธานินทร์ ชูศรี (2552 : 15 - 17)

2.1 เป้าหมาย (Goal) เป็นวัตถุประสงค์หรือความต้องการที่ก่อให้เกิดพฤติกรรม

2.2 ความพร้อม (Readiness) เป็นระดับของวุฒิภาวะและความสามารถที่จำเป็นในการกระทำกิจกรรมต่างๆ เพื่อตอบสนองความต้องการ

2.3 สถานการณ์ (Situation) เป็นเหตุการณ์ที่เปิดโอกาสที่เลือกกิจกรรมเพื่อตอบสนองความต้องการ

2.4 การแปลความหมาย (Interpretation) เป็นการพิจารณาสถานการณ์เพื่อเลือกสรรวิธีการที่คิดว่าจะตอบสนองความต้องการมากที่สุด หรือ เหมาะสมที่สุด

2.5 การตอบสนอง (Response) เป็นการดำเนินการทำกิจกรรมที่ได้เลือกสรรแล้ว

2.6 ผลรับ (Consequence) เป็นผลของการกระทำกิจกรรมซึ่งอาจตรงตามเป้าหมายหรือไม่ตรงก็ได้

2.7 ปฏิกริยาต่อการผิดหวัง (Reaction to thwarting) เป็นปฏิกริยาที่เกิดขึ้นเมื่อไม่สามารถบรรลุเป้าหมายที่ต้องการได้ ก็จะกลับไปแปรความหมายใหม่ เพื่อเลือกสรรวิธีการที่ตอบสนองความต้องการได้แต่ถ้ากระทำแล้วหรือพิจารณาแล้วเห็นว่าเกิดความสามารถก็จะเลิกความต้องการนั้น

3. ปัจจัยที่มีอิทธิพลต่อพฤติกรรมของมนุษย์

ปัจจัยที่มีอิทธิพลต่อพฤติกรรมของมนุษย์ว่าประกอบด้วยปัจจัย ดังต่อไปนี้

3.1 กลุ่มสังคม (Social Group) ได้แก่ กลุ่มเพื่อนบ้าน กลุ่มเพื่อนโรงเรียน กลุ่มเพื่อนร่วมสถาบันเดียวกัน เป็นต้น

3.2 บุคคลที่เป็นแบบอย่าง (Identification Figure) ได้แก่ พ่อแม่ พี่น้อง ครู หรือผู้ที่มีชื่อเสียงในสังคม

3.3 สถานภาพ (Status) อาจเป็นสถานภาพที่สังคมกำหนดให้ เช่น เพศ อายุ ศาสนา หรืออาจเป็นสถานภาพที่บุคคลนั้นหามาได้ด้วยตนเอง เช่น ยศ ตำแหน่ง เมื่อบุคคลมีสถานภาพต่างกัน พฤติกรรมก็ย่อมแตกต่างกันไปด้วย

3.4 ความก้าวหน้าทางเทคโนโลยี เช่น ปัจจุบันมนุษย์นิยมใช้เครื่องทุ่นแรงเพื่อทำงานแทนการใช้แรงงานคนเหมือนก่อนได้ส่งผลให้พฤติกรรมของมนุษย์เปลี่ยนแปลงไปจากเดิม

3.5 กฎหมาย พฤติกรรมบางอย่างของมนุษย์จะถูกควบคุมโดยกฎหมาย เช่น การสูบบุหรี่บนรถประจำทางในเขตกรุงเทพมหานครถือว่าผิดกฎหมาย ดังนั้นพฤติกรรมการสูบบุหรี่บนรถประจำทางก็จะลดลง

3.6 ศาสนา แต่ละศาสนามีกฎเกณฑ์ ข้อห้ามที่แตกต่างกัน ดังนั้นในสถานการณ์อย่างเดียวกัน คนที่นับถือศาสนาต่างก็อาจแสดงพฤติกรรมที่แตกต่างกันได้ ทั้งนี้ เนื่องมาจากอิทธิพลของศาสนานั้นเอง

3.7 ขนบธรรมเนียม ประเพณี ความเชื่อต่างๆ ล้วนมีอิทธิพลต่อการปฏิบัติของบุคคลทั้งสิ้น เช่น ประเพณีในการเลี้ยงเด็กของแต่ละสังคมย่อมแตกต่างกันออกไปตามความเชื่อ

3.8 สิ่งแวดล้อม คนที่อยู่ในสิ่งแวดล้อมต่างกัน พฤติกรรมย่อมแตกต่างกันด้วย เช่น คนในชนบทกับคนในเมือง เป็นต้น

3.9 ทักษะสติ มีอิทธิพลต่อการแสดงออกของมนุษย์ เช่น นักเรียนมีทักษะสติไม่ค่อยดีต่อครูผู้สอนก็มักจะแสดงพฤติกรรมแปลกๆออกมา เช่น ไม่ตั้งใจเรียนหรือขาดเรียนเมื่อถึงชั่วโมงเรียนที่ครูคนนั้นสอน

3.10 การเรียนรู้ในจิตวิทยา ถือเป็นพฤติกรรมส่วนมากของมนุษย์เกิดจากการเรียนรู้ การเรียนรู้เป็นกระบวนการที่เกิดขึ้นอย่างต่อเนื่องโดยตลอดตั้งแต่เด็กจนโต เช่น เด็กเรียนรู้การปฏิบัติตนจากที่ได้ดูตัวอย่างจากผู้ใหญ่

4. การศึกษาพฤติกรรมของมนุษย์

วิธีการศึกษาพฤติกรรมมี 2 วิธี คือ (ชัยพร แพภิรมย์รัตน์ 2552 : 58-62)

4.1 การศึกษาพฤติกรรมโดยตรง ทำได้ 2 แบบ ดังนี้

4.1.1 การสังเกตแบบให้ผู้ถูกสังเกตรู้ตัว เช่น ครูสังเกตพฤติกรรมของนักเรียนในห้องเรียน โดยบอกให้นักเรียนในชั้นได้ทราบว่าครูจะสังเกตดูว่าใครทำกิจกรรมอะไรบ้างในห้องเรียน การสังเกตแบบนี้บางคนอาจไม่แสดงพฤติกรรมที่แท้จริงออกมาก็ได้

4.1.2 การสังเกตแบบธรรมชาติ คือ การที่บุคคลผู้ต้องการสังเกตพฤติกรรมไม่ได้กระทำตนเป็นที่รบกวนพฤติกรรมของบุคคลผู้ถูกสังเกต และเป็นไปในลักษณะที่ทำให้ผู้ถูกสังเกตไม่ทราบว่าถูกสังเกตพฤติกรรม การสังเกตแบบนี้จะได้พฤติกรรมที่แท้จริงมากและจะช่วยให้สามารถนำผลที่ได้ไปอธิบายพฤติกรรมในสถานที่ใกล้เคียงกัน ข้อจำกัดของวิธีสังเกตต้องทำเป็นเวลาติดต่อกันเป็นจำนวนหลายครั้ง การสังเกตพฤติกรรมทั้งที่ผู้ถูกสังเกตรู้ตัวและไม่รู้ตัว ผู้สังเกตจะต้องมีความละเอียด ต้องสังเกตให้เป็นระบบและมีการบันทึกเมื่อสังเกตพฤติกรรมได้แล้ว นอกจากนี้ผู้สังเกตจะต้องไม่มีอคติต่อผู้ถูกสังเกตซึ่งจะทำให้ได้ผลการศึกษาที่เที่ยงตรงและเชื่อถือได้

4.2 การศึกษาพฤติกรรมโดยทางอ้อม แบ่งออกได้หลายวิธี คือ

4.2.1 การสัมภาษณ์ เป็นวิธีการที่ผู้ศึกษาต้องการซักถามข้อมูลจากบุคคล หรือกลุ่มของบุคคลซึ่งทำได้โดยการซักถาม เสนอหน้ากันโดยตรงหรือมีคนกลางทำหน้าที่ซักถามให้ก็ได้ เช่น ใช้ล่ามสัมภาษณ์คนที่พูดกันคนละภาษา การสัมภาษณ์เพื่อต้องการทราบถึงพฤติกรรมของบุคคลแบ่งออกเป็น 2 ประเภทใหญ่ๆ คือ การสัมภาษณ์โดยตรง ทำได้โดยผู้สัมภาษณ์ซักถามผู้ถูกสัมภาษณ์เป็นเรื่องๆ ตามที่ผู้ตั้งจุดมุ่งหมายเอาไว้อีกประเภท คือ การสัมภาษณ์จะพูดคุยไปเรื่อยๆ โดยสอดแทรกเรื่องที่จะสัมภาษณ์เมื่อมีโอกาส ซึ่งผู้ตอบจะไม่รู้ตัวว่าเป็นสิ่งที่ผู้สัมภาษณ์เจาะจงที่จะทราบถึงพฤติกรรม วิธีการสัมภาษณ์ทำให้ได้ข้อมูลมากมายแต่มีข้อจำกัด คือ บางเรื่องผู้ถูกสัมภาษณ์ไม่ต้องการเปิดเผย

4.2.2 การใช้แบบสอบถาม เป็นวิธีการที่เหมาะสมสำหรับการศึกษาพฤติกรรมของบุคคลเป็นจำนวนมากและเป็นผู้ที่อ่านออกเขียนได้หรือสอบถามกับบุคคลที่อยู่กระจัดกระจายมาก นอกจากนี้ยังสามารถถามพฤติกรรมในอดีตที่ต้องการ อาจสอบถามกับบุคคลที่อยู่ห่างหรือสอบถามกับบุคคลที่ต้องการทราบแนวโน้มพฤติกรรมที่ปกปิดหรือพฤติกรรมต่างๆ ที่ไม่ยอมแสดงให้บุคคลอื่นทราบได้ โดยวิธีอื่นซึ่งผู้ถูกศึกษาแน่ใจว่าเป็นความลับและการใช้แบบสอบถามจะใช้เวลาศึกษาเวลาได้

4.2.3 การทดลอง เป็นการศึกษาพฤติกรรมโดยผู้ถูกศึกษาจะอยู่ในสภาพการควบคุมตามที่ผู้ศึกษาต้องการ โดยสภาพแท้จริงแล้วการควบคุมจะทำได้ในห้องทดลอง แต่ในชุมชน การศึกษาพฤติกรรมของชุมชนโดยควบคุมตัวแปรต่างๆ คงเป็นไปได้น้อยมาก การทดลองในห้องปฏิบัติการจะให้ข้อมูลที่มีขีดจำกัด ซึ่งบางครั้งอาจนำไปใช้ในสภาพความเป็นจริงได้ไม่เสมอไป แต่วิธีนี้มีประโยชน์มากในการศึกษาพฤติกรรมของบุคคลทางด้านการแพทย์

4.2.4 การทำบันทึก วิธีนี้ทำให้ทราบพฤติกรรมของบุคคล โดยให้บุคคลแต่ละคนทำบันทึกพฤติกรรมของตนเอง ซึ่งอาจเป็นบันทึกประจำวัน หรือศึกษาพฤติกรรมแต่ละประเภท เช่น พฤติกรรมการกิน พฤติกรรมการทำงาน พฤติกรรมทางสุขภาพ พฤติกรรมทางสิ่งแวดล้อม เป็นต้น

5. ความหมายของพฤติกรรมกรรมการจัดการขยะมูลฝอยของครอบครัว

จากแนวคิดเกี่ยวกับพฤติกรรมมนุษย์ที่กล่าวมานี้ ซึ่งได้นิยามความหมายพฤติกรรมว่า หมายถึงการกระทำหรือกิจกรรมใดๆ ของมนุษย์ที่ตอบสนองต่อสิ่งกระตุ้นต่างๆ ทั้งที่เป็นพฤติกรรมที่มองเห็นได้ด้วยสายตาและพฤติกรรมที่ไม่สามารถมองเห็นได้ด้วยตา ซึ่งหมายถึงพฤติกรรมทางจิตใจซึ่งอยู่ในรูปความคิด ความรู้สึก ความเชื่อ ค่านิยม ทักษะ ทักษะ หรืออื่นๆ เมื่อนำมาประกอบกับแนวคิดเรื่องการจัดการขยะมูลฝอยที่กล่าวมาข้างต้น ซึ่งพยายามพรรณนาให้เห็นว่าการจัดการขยะมูลฝอยนั้นจะมีกิจกรรมใดๆ ที่เกี่ยวข้องอยู่บ้าง ดังที่กรมส่งเสริมคุณภาพสิ่งแวดล้อม (2552 : 3) อธิบายสรุปไว้ว่าการจัดการขยะมูลฝอยนั้นมีวิธีการอยู่หลายขั้นตอน ได้แก่

5.1 การเก็บรวบรวม (Storage and Collection) เริ่มตั้งแต่การเก็บขยะมูลฝอยใส่ไว้ในภาชนะไปจนถึงการรวบรวมขยะมูลฝอยจากแหล่งต่างๆ แล้วนำไปใส่ยานพาหนะเพื่อที่จะขนถ่ายต่อไปยังแหล่งกำจัด หรือทำประโยชน์อื่นๆ แล้วแต่กรณี

5.2 การขนส่ง (Transportation) เป็นการนำขยะมูลฝอยที่เก็บรวบรวมจากชุมชนใส่ยานพาหนะแล้วนั้น ไปยังสถานที่กำจัดหรือทำประโยชน์อย่างอื่น ซึ่งอาจเป็นการขนส่งโดยตรงจากแหล่งกำเนิดเลยทีเดียว หรืออาจขนไปพักรวมไว้ที่ใดที่หนึ่งซึ่งเรียกว่า สถานีขนถ่ายก่อนก็ได้

5.3 การแปรสภาพ (Processing) เป็นวิธีการที่จะทำให้ขยะมูลฝอยสะดวกแก่การเก็บขนหรือนำไปใช้ทำประโยชน์อย่างอื่น การแปรสภาพนี้อาจทำได้โดยการอัดเป็นก้อน คัดแยกเอาส่วนที่ยังใช้ประโยชน์ออกไปใช้ ทั้งโดยทางตรงและทางอ้อม

5.4 การกำจัดหรือทำลาย (Disposal) เป็นวิธีการกำจัดขยะมูลฝอยขั้นสุดท้าย เพื่อให้ขยะมูลฝอยนั้นๆ ไม่ก่อให้เกิดปัญหามลพิษต่อสภาพแวดล้อมอันมีผลกระทบต่อสุขภาพ และความเป็นอยู่ของมนุษย์ต่อไป

ผู้วิจัยสามารถสรุปความหมายของพฤติกรรมกรรมการจัดการขยะมูลฝอยของครอบครัวที่จะใช้ในงานวิจัยนี้ระดับหนึ่ง เมื่อนำข้อสรุปเบื้องต้นมาพิจารณากับแนวคิดการจัดการขยะมูลฝอยในการแก้ไขปัญหาขยะมูลฝอยที่ดีวิธีหนึ่ง ก็คือการจัดการขยะจากแหล่งกำเนิด เพื่อไม่ก่อให้เกิดขยะมูลฝอยมากขึ้น แนวทางนี้เป็นการลดปริมาณขยะมูลฝอยที่แหล่งกำเนิดก่อนจะไปแก้ไขที่ปลายทาง โดยมีการเก็บรวบรวมขยะมูลฝอยที่ถูกหลักสุขาภิบาล มีดังนี้

1. การหลีกเลี่ยง (reject) คือ การหลีกเลี่ยงหรือการงดใช้ บริโภคสิ่งที่เป็นอันตรายต่อผู้บริโภคและสิ่งแวดล้อม เช่น หลีกเลี่ยงการใช้ภาชนะโฟมในการบรรจุหีบห่อ

2. การลดปริมาณ (reduce) คือ การลดขนาด จำนวน ปริมาณ วัสดุที่จะก่อให้เกิดขยะมูลฝอย เช่น การใช้ตะกร้าในการไปซื้อของ การใช้กระดาษสองหน้าในงานทั่วไป

3. การนำมาใช้ซ้ำ (reuse) คือ การนำเอาสิ่งของนั้นกลับมาใช้ประโยชน์ใหม่ในภาพเดิม เช่น การนำถุงพลาสติกมาใช้เป็นการรวบรวมขยะมูลฝอย การนำขวดมาล้างเพื่อใช้บรรจุน้ำ หรือนำไปใช้ประโยชน์อย่างอื่น

4. การซ่อมแซมเพื่อใช้ใหม่ (repair) คือ การนำของชำรุดเสียหายมาซ่อมแซมปรับปรุงเพื่อให้สามารถใช้งานได้ดังเดิม เช่น การซ่อมแซมเก้าอี้ อุปกรณ์เครื่องใช้ต่างๆ เช่น เตาไรต์ เป็นต้น

5. การแปรสภาพเพื่อใช้ใหม่ (recycle) คือ การนำเอาวัสดุที่ไม่ใช้เข้าสู่กระบวนการแปรเปลี่ยนสภาพไปจากเดิมเพื่อให้ได้ผลิตภัณฑ์ใหม่ วิธีบางอย่างไม่ต้องใช้เทคโนโลยีมากนัก เช่น การทำรองเท้า หรือถังรองรับขยะมูลฝอยจากยางรถยนต์ ในบางวิธีต้องนำเข้าสู่กระบวนการแปรสภาพโดยใช้เทคโนโลยีขั้นสูง ประชาชนสามารถเข้ามามีส่วนร่วมในขั้นต้นได้โดยการแยกขยะมูลฝอยของตนเอง เพื่อนำไปขายให้ผู้รับซื้อของเก่าในท้องถิ่นซึ่งเป็นการเพิ่มรายได้ให้ตนเองอีกด้วย

แนวคิดการจัดการขยะมูลฝอย ณ แหล่งกำเนิด จึงให้ความสำคัญกับการเก็บรวบรวมขยะมูลฝอย และการคัดแยกขยะมูลฝอย ซึ่งสามารถนำมาประยุกต์กับครัวเรือนได้กล่าวคือ

1. การเก็บรวบรวมขยะมูลฝอยในครัวเรือน การเก็บรวบรวมขยะมูลฝอยในครัวเรือนเป็นงานที่กระทำได้โดยประชาชนก่อนที่จะทำส่งให้บริการของรัฐเก็บขนและนำไปกำจัดขั้นต่อไป ซึ่งแนะว่าระบบการเก็บรวบรวมขยะมูลฝอยที่ถูกหลักสุขาภิบาล

1.1 ควรมีภาชนะรองรับขยะมูลฝอยที่ถูกหลักสุขาภิบาลไว้ประจำครัวเรือน เพื่อรองรับขยะมูลฝอยไว้ชั่วคราวก่อนที่จะนำไปกำจัดต่อไป สถานที่ตั้งถังรองรับขยะมูลฝอยควรตั้งอยู่ในที่ที่เหมาะสม สะดวกในการทิ้งหรือการแยกขยะมูลฝอย

1.2 ไม่ควรนำขยะมูลฝอยไปกองทิ้งไว้ตามที่ต่างๆ ภายในบ้านหรือสาธารณะ เพราะอาจก่อให้เกิดมลภาวะต่อผู้อื่นและสิ่งแวดล้อม

1.3 ไม่ควรเผาขยะมูลฝอยตามที่ต่างๆ หรือแม้แต่ภายในบริเวณบ้านของตนเอง เพราะการเผาขยะมูลฝอยทำให้เกิดควันและเขม่าเป็นอันตรายต่อสุขภาพอนามัยและส่งผลกระทบต่อสิ่งแวดล้อม

1.4 ควรมีสถานที่รวบรวมขยะมูลฝอย หรือสิ่งของวัสดุที่ไม่ใช้แล้วหรือใช้ไม่ได้ เพื่อเป็นแหล่งรวบรวมก่อนที่จะนำไปกำจัดอีกทอดหนึ่งหรือเพื่อนำมาซ่อมแซมปรับปรุงไว้ใช้ประโยชน์ในโอกาสต่อไป

1.5 ขยะมูลฝอยที่เป็นอันตราย เช่น เศษแก้ว ไข่มดโกนที่ใช้แล้ว ถ่านไฟฉายแบตเตอรี่ ควรมีสถานที่เก็บรวบรวมที่เป็นสัดส่วน ปลอดภัยจากเด็ก สัตว์เลี้ยง และแหล่งพลังงานความร้อนต่างๆ ก่อนนำไปกำจัดควรเก็บใส่ถุงปิดปากให้มิดชิดและแยกทิ้งต่างหาก

1.6 ถังรองรับขยะมูลฝอยสามารถที่จะดัดแปลงนำภาชนะที่ไม่ได้ใช้ประโยชน์แล้ว เช่น ถังสี ถังผงซักฟอก ฯลฯ นำมาเป็นถังรองรับขยะมูลฝอยได้

2. การคัดแยกขยะมูลฝอยในครัวเรือน การคัดแยกขยะมูลฝอย ณ แหล่งกำเนิด โดยเฉพาะอย่างยิ่งจากครัวเรือนเป็นสิ่งสำคัญและจะเกิดประโยชน์มากกว่าการคัดแยกขยะมูลฝอยที่กอง

ขยะมูลฝอยรวม ณ สถานที่กำจัด เพราะจะใช้จายน้อยกว่า ส่งผลกระทบต่อสิ่งแวดล้อมน้อยกว่า คุณภาพของวัสดุที่คัดแยกจะดีกว่า

หลักในการคัดแยกขยะมูลฝอยในครัวเรือน ดังนี้ (เทวัญ พัฒนาพงศ์ศักดิ์ , 2540 : 17-21)

2.1 เศษอาหาร เศษผัก ผลไม้ ควรมีการแยกทิ้งลงภาชนะที่ฝาปิด ไม่รั่วซึม นำไปเลี้ยงสัตว์ เช่น สุกร ไก่ เป็ด หรือนำไปฝังกลบ

2.2 เศษใบไม้ กิ่งไม้ หญ้า สารอินทรีย์ ที่ย่อยสลายได้ ควรมีสถานที่รวบรวม นำไปทำปุ๋ยหมัก

2.3 เศษกระดาษ ควรแยกประเภทเป็น หนังสือเก่า หนังสือพิมพ์ เศษกระดาษ ก่อกระดาษ แล้วนำไปใช้ประโยชน์อย่างอื่น เช่น นำไปบริจาค หรือนำไปขาย

2.4 เศษผ้า หรือเสื้อผ้าที่ไม่ใช่แล้ว ควรแยกนำมาทำเป็นผ้าชีวี่ทำความสะอาด ผ้าเช็ดมือ นำมาใช้ประโยชน์ เช่น ใช้เป็นถุงรวบรวมขยะมูลฝอยหรือรวบรวมไว้เพื่อขาย

2.5 พลาสติก ได้แก่ ถุงพลาสติก ขวดพลาสติก ภาชนะที่ทำด้วยพลาสติก ต่างๆ แยกแล้วนำมาใช้ประโยชน์ เช่น ใช้เป็นถุงรวบรวมขยะมูลฝอยหรือรวบรวมไว้เพื่อขาย

2.6 ขวดแก้ว กระจก เครื่องดื่มต่างๆ เศษโลหะ ควรแยกและนำไปใช้ประโยชน์หรือนำไปกำจัด

2.7 ขยะมูลฝอยที่เป็นอันตรายต่างๆ เช่น ซากถ่านไฟฉาย ซากแบตเตอรี่ กระจกยาฆ่าแมลง ควรแยกแล้วนำไปกำจัดหรือทำลายตามความเหมาะสม

สรุปพฤติกรรมกรรมการจัดการขยะมูลฝอยของครอบครัว ไว้ประกอบด้วย 3 พฤติกรรมหลักคือ

1. พฤติกรรมการรวบรวมขยะมูลฝอย คือระดับความมากน้อยที่สมาชิกในครอบครัวทำการเก็บรวบรวมขยะที่เกิดขึ้นในครอบครัวนำไปไว้ในภาชนะที่ถูกสุขลักษณะก่อนนำส่งเพื่อให้หน่วยงานที่รับผิดชอบนำไปกำจัดโดยวิธีการ เช่น นำไปกองทิ้งบนพื้นดิน นำไปทิ้งลงทะเล หมักทำปุ๋ย เผา กลางแจ้ง เผาในเตาเผาขยะ และฝังกลบอย่างถูกหลักวิชาการต่อไป

2. พฤติกรรมคัดแยกขยะมูลฝอย คือ ระดับความมากน้อยที่สมาชิกในครอบครัวช่วยกันคัดแยกขยะภายในครอบครัว เพื่อนำส่วนที่ใช้ประโยชน์ได้กลับมาใช้ประโยชน์ใหม่หรือเพื่อเข้ากระบวนการเพื่อผลิตสิ่งใหม่ๆ นอกจากได้ประโยชน์แล้วยังเป็นการใช้ทรัพยากรธรรมชาติอย่างประหยัด และได้ประโยชน์สูงสุด

3. พฤติกรรมลดปริมาณขยะมูลฝอย คือ ระดับความมากน้อยที่สมาชิกในครอบครัวช่วยกันลดปริมาณขยะในครอบครัว โดยการนำผลิตภัณฑ์กลับมาใช้ใหม่ ลดปริมาณวัตถุหรือบรรจุภัณฑ์ที่ต้องกลายเป็นของเสีย ลดการใช้ผลิตภัณฑ์ที่เป็นพิษ การนำผลิตภัณฑ์กลับมาใช้ใหม่ได้แก่ การใช้ผลิตภัณฑ์หลายๆ ครั้งก่อนทิ้ง เช่น การนำขวดแก้วมาใช้ใหม่หลายๆ ครั้ง

แนวคิดและทฤษฎีในการมีส่วนร่วมการมีส่วนร่วม

ความหมายการมีส่วนร่วมของประชาชน

เฉลีย์ว บุรีภักดี และคณะ (2545 : 116) อ้างถึงในถวิล พงษ์อินทร์ธรรม (2555 : 40) ได้กล่าวถึงปัจจัยการมีส่วนร่วมไว้ 5 ชั้น คือ

ชั้นที่ 1 ชาวบ้านมีส่วนร่วมในการค้นหาปัญหา พิจารณาปัญหาและความสำคัญ

ชั้นที่ 2 ชาวบ้านมีส่วนร่วมในการค้นหาสาเหตุแห่งปัญหา

ชั้นที่ 3 ชาวบ้านมีส่วนร่วมในการค้นหา และพิจารณาแนวทางวิธีการในการแก้ไขปัญหา

ชั้นที่ 4 ชาวบ้านมีส่วนร่วมในการดำเนินกิจกรรมเพื่อไขปัญหา

ชั้นที่ 5 ชาวบ้านมีส่วนร่วมในการประเมินผลกิจกรรมการพัฒนา

บวร มูลสระคู (2549 : 17) การมีส่วนร่วมของประชาชน หมายถึง การที่ประชาชนได้อยู่ร่วมกันในสังคม ร่วมกันจัดทำกิจกรรมอันเป็นสาธารณประโยชน์ ซึ่งก่อให้เกิดผลดีต่อส่วนร่วม โดยกิจกรรมที่ร่วมกันมีทั้งเพื่อการพัฒนาให้สังคมมีความเจริญก้าวหน้า และแก้ไขปรับปรุงให้มีความเหมาะสมลงตัวเกิดความสันติสุข

จรงค์ษ์ วงษ์สิงห์ (2549 : 8) ได้ให้ความหมายคำนิยามศัพท์เฉพาะของการมีส่วนร่วมว่า หมายถึง กระบวนการพัฒนาที่เกิดจากศูนย์สุขภาพชุมชนโรงพยาบาลท่าวุ้ง สนับสนุนเปิดโอกาสให้ประชาชนและแกนนำชุมชนบ้านปากคลองบางคู้ มีส่วนร่วมในการพัฒนา 4 ด้าน ได้แก่ การร่วมตัดสินใจ การร่วมปฏิบัติ การร่วมในผลประโยชน์ และการร่วมประเมินผลในการจัดกิจกรรมสาธารณสุข ซึ่งในการวิจัยครั้งนี้ คือ กิจกรรมการจัดการขยะ โดยการใช้ทรัพยากรชุมชนเป็นหลัก และให้ความหมายการมีส่วนร่วม 4 ด้านคือ 1) การมีส่วนร่วมในการตัดสินใจ หมายถึง ร่วมค้นหาปัญหาและความต้องการของชุมชนร่วมตัดสินใจกำหนดแนวทางหรือวิธีการดำเนินงานในจัดกิจกรรมการจัดการขยะ และแหล่งสนับสนุนทรัพยากร 2) การมีส่วนร่วมในการปฏิบัติ หมายถึง มีส่วนร่วมในการสนับสนุนทรัพยากร (แรงงาน เงิน วัสดุอุปกรณ์ และการให้ข้อมูลข่าวสาร) มีส่วนร่วมในการประสานงาน ขอความช่วยเหลือในการจัดการขยะรวมทั้งการมีส่วนร่วมปฏิบัติในการประสานงาน ขอความช่วยเหลือในการจัดการขยะรวมทั้งการมีส่วนร่วมปฏิบัติในการลดปริมาณขยะตามแนวทาง 5 R s) การมีส่วนร่วมในผลประโยชน์ หมายถึง มีส่วนร่วมในผลประโยชน์ด้านสุขภาพที่ทำให้มีสุขภาพดีขึ้น จากการทำได้อยู่ในสิ่งแวดล้อมที่สะอาด 4) การมีส่วนร่วมในการประเมินผล หมายถึง มีส่วนร่วมประเมินผลสำเร็จของการจัดการขยะ และได้สรุปไว้ในบทคัดย่อว่า การพัฒนาการมีส่วนร่วมในการจัดการขยะของบ้านปากคลองบางคู้จะสัมฤทธิ์ผลได้นั้น จำเป็นต้องอาศัยกลไกทางชุมชนที่จะเชิญชวนให้ประชาชนยอมรับและปฏิบัติตามรวมทั้งหาวิธีการที่เหมาะสมในเชิงของการจูงใจและส่งเสริมให้เกิดความร่วมมือจากประชาชนทุกคน

กิติชัย รัตนะ (2552 : 1) ได้ให้นิยามความหมายของการมีส่วนร่วมของประชาชนว่า หมายถึง กระบวนการให้ประชาชนเข้ามามีส่วนเกี่ยวข้องในการดำเนินงานพัฒนาในด้านต่างๆ ทั้งเศรษฐกิจ สังคม การเมือง โดยเฉพาะในบริบทของกระบวนการวางแผนดำเนินงานในเรื่องหนึ่งเรื่องใด อันจะเป็นการส่งเสริมให้ประชาชนมีบทบาทในการร่วมคิดร่วมตัดสินใจ แก้ไขปัญหาตนเองอย่างแข็งขัน ร่วมใช้ความคิดสร้างสรรค์ความรู้และความชำนาญร่วมกับวิทยาการที่เหมาะสม และสนับสนุนติดตามผลการปฏิบัติงานขององค์กรและเจ้าหน้าที่ที่เกี่ยวข้อง

สรุปได้ว่า การมีส่วนร่วมของประชาชนหมายถึง กระบวนการที่ประชาชนได้มีโอกาสแสดงออกซึ่งความต้องการปัญหาของชุมชน และมีส่วนเกี่ยวข้องในการดำเนินการพัฒนา ทั้งทางด้าน เศรษฐกิจ สังคม และสิ่งแวดล้อม โดยได้เข้ามาร่วมกิจกรรมตั้งแต่เริ่มต้น คือ ร่วมคิดค้นหาปัญหา และความต้องการของชุมชน ร่วมเรียนรู้แลกเปลี่ยนประสบการณ์ ร่วมวางแผนและกำหนดโครงการ ร่วมตัดสินใจ ร่วมปฏิบัติงานตามแผน ร่วมตรวจสอบ ติดตามและประเมินผล และร่วมรับผลประโยชน์ที่เกิดขึ้นในชุมชนอย่างเสมอภาคและเท่าเทียมกัน

แนวคิดและทฤษฎีการมีส่วนร่วมของชุมชน

1. ปัจจัยการมีส่วนร่วมปัจจัยที่ควรคำนึงถึงการมีส่วนร่วมและควรตระหนักเพื่อทำให้เกิดความโปร่งใสในการดำเนินงานที่สำคัญ 5 ประการ คือ (กิติชัย รัตนะ , 2552 : 16-19)

1.1 ระยะเวลาของการมีส่วนร่วม โดยมากผู้บริหารที่ไม่เข้าใจความสำคัญของการมีส่วนร่วม มักส่งเสริมและสนับสนุนให้ผู้ปฏิบัติจัดทำกระบวนการมีส่วนร่วมหลังจากที่ตนได้ตัดสินใจในทางเลือกที่ต้องการแล้ว ซึ่งจะทำให้เกิดข้อแคลงใจว่าโครงการของหน่วยงานมีความโปร่งใสและชอบธรรมมากน้อยเพียงใด โดยหลักปฏิบัติที่ถูกต้องแล้วกระบวนการมีส่วนร่วมควรกระทำตั้งแต่แรกเริ่มของการพัฒนาโครงการ คือ ตั้งแต่การให้ข้อมูลข่าวสาร การรับฟังเสียงสะท้อนจากประชาชนที่เกี่ยวข้อง การประชาสัมพันธ์ การจัดตั้งกลุ่ม คณะทำงานปรึกษาหารือ การระดมความคิดเห็นแบบเปิดเผย จนนำไปสู่การกำหนดทางเลือก และการตัดสินใจในที่สุด

1.2 กลุ่มคนที่จะต้องเข้ามามีส่วนร่วม กระบวนการมีส่วนร่วมต้องให้ความสำคัญกับกลุ่มผู้มีส่วนได้ส่วนเสีย (Stakeholders) ที่อาจเป็นผู้รับประโยชน์หรือเสียประโยชน์จากการพัฒนาโครงการนั้นๆ ในที่นี้ควรพิจารณาจากกลุ่มที่อยู่ใกล้ชิดกับเหตุการณ์หรือพื้นที่เป้าหมายโดยตรง และควรตระหนักถึงศักยภาพในการปรับตัวของประชาชนกลุ่มนี้ด้วยเพราะไม่อาจแน่ใจได้ว่าเมื่อสภาพเศรษฐกิจเปลี่ยนแปลงไปจากเดิมอันเนื่องมาจากประโยชน์ของโครงการ จะส่งผลกระทบต่อเปลี่ยนแปลงอาชีพ ลักษณะทางสังคมวัฒนธรรม รวมถึงค่านิยมอันดีบางอย่างของชุมชนไปด้วยหรือไม่ ดังนั้นจึงควรวางมาตรการรองรับสิ่งที่จะเกิดขึ้นไว้ด้วย

1.3 กิจกรรมของการมีส่วนร่วม การมีส่วนร่วมที่ดี คือ การกระทำที่ให้ผู้มีส่วนเกี่ยวข้องกับกิจกรรมการพัฒนาใดๆ ก็ตามที่มีประโยชน์ต่อสาธารณะเข้ามาส่งเสริมสนับสนุน และปฏิบัติการในกิจกรรมเหล่านั้นอย่างเป็นทางการ เพื่อให้แน่ใจว่าการพัฒนากิจกรรมที่จะเกิดขึ้นส่งผลดีต่อเป้าหมายที่สาธารณะชนกำหนดไว้ร่วมกัน ฉะนั้นกิจกรรมของการมีส่วนร่วมควรถูกกำหนดไว้อย่างชัดเจนเมื่อต้องการให้สาธารณะชนเข้ามามีส่วนร่วมในกระบวนการ

1.4 รูปแบบของการมีส่วนร่วม จะต้องพิจารณาถึงการทำให้กระบวนการมีส่วนร่วมเป็นกลไกในการสร้างความเป็นธรรม โปร่งใส และตรวจสอบได้ ด้วยเหตุนี้รูปแบบของการมีส่วนร่วม จึงหมายรวมถึงการใช้ช่องทางของการเข้ามามีบทบาทของประชาชนอย่างเหมาะสมและเป็นที่ยอมรับของทุกฝ่าย โดยปกติการมีส่วนร่วมเป็นไปได้ยากที่จะให้สมาชิกเข้ามามีส่วนร่วมครบทุกคนและทุกขั้นตอน แต่โดยทั่วไปรูปแบบของการมีส่วนร่วมสามารถกระทำได้โดยผ่านกลุ่มหรือหัวหน้าครอบครัว หรือใช้การคัดเลือกตัวแทนกลุ่ม บางครั้งการคัดเลือกตัวแทนกลุ่มอาจไม่เหมาะสมกับชุมชนที่มีประเด็นของความขัดแย้งอยู่ก่อนแล้ว

1.5 อำนาจของการตัดสินใจในการมีส่วนร่วม อำนาจการตัดสินใจ หมายถึงการสร้างพลังฉันทามติ (Consensus Building) ของผู้เกี่ยวข้องกับกระบวนการมีส่วนร่วมอันเป็นข้อตกลง ข้อสรุป เหตุผลสนับสนุน แนวทางปฏิบัติหรือรายละเอียดอื่นใด อันเป็นการบ่งชี้ความต้องการที่แท้จริงของคนเหล่านั้น ที่ต้องการให้หน่วยงานรับผิดชอบนำไปวางแผนพิจารณาหรือกำหนดแนวทางปฏิบัติต่อไป อำนาจการตัดสินใจนั้น ควรอยู่บนพื้นฐานที่สอดคล้องกับข้อกำหนดทางกฎหมาย หรือไม่ละเมิดสิทธิของบุคคลใดบุคคลหนึ่ง เว้นแต่จะได้มีการเจรจาต่อรองกันไว้ก่อน รวมถึงการตัดสินใจนั้นต้องมีความชอบธรรมไม่เลือกปฏิบัติที่เอื้อประโยชน์ต่อกลุ่มใดกลุ่มหนึ่งเป็นการเฉพาะ นอกจากนี้ต้องมีคุณธรรมจริยธรรมในการตัดสินใจด้วย

2. กลยุทธ์มีส่วนร่วมกลยุทธ์การมีส่วนร่วมชุมชนเป็นกระบวนการสร้างจิตสำนึกและสร้างแรงจูงใจ ให้ประชาชนตระหนักและเข้ามามีส่วนร่วมสรุปได้ 2 ด้าน คือ (นเรศ สงเคราะห์สุข, 2545 : 22)

2.1 กระบวนการเรียนรู้ (Learning Process) การจัดกระบวนการเรียนรู้สามารถทำได้หลายวิธีดังต่อไปนี้ คือ

1.1 การจัดวิเคราะห์สถานการณ์ของหมู่บ้าน เพื่อทำความเข้าใจและเรียนรู้ร่วมกันในประเด็นต่างๆ

1.2 การจัดเวทีแลกเปลี่ยนความคิดเห็นประสบการณ์ หรือจัดทัศนศึกษาดูงานระหว่างกลุ่มองค์กรต่างๆ ภายในชุมชนและระหว่างชุมชน การฝึกอบรมเพื่อพัฒนาทักษะเฉพาะด้านต่างๆ

1.3 การลงมือปฏิบัติจริง

1.4 การถอดประสบการณ์ และสรุปบทเรียนจะนำไปสู่กระบวนการทำงานที่เหมาะสม

2.2 การพัฒนาเครือข่าย เพื่อให้ผู้นำเกิดความมั่นใจในความรู้และความสามารถที่มีอยู่จะช่วยให้สามารถริเริ่มกิจกรรม การแก้ไขปัญหา หรือกิจกรรมพัฒนาได้มีการแลกเปลี่ยนเรียนรู้ระหว่างผู้นำทั้งภายในและภายนอกชุมชนร่วมกันของเครือข่ายอย่างต่อเนื่อง เกิดกระบวนการจัดการและการจัดองค์การ จัดเวทีแลกเปลี่ยนเรียนรู้อย่างต่อเนื่อง และการสนับสนุนข้อมูลข่าวสารที่จำเป็นต่อเนื่อง

สรุปได้ว่า กลยุทธ์การมีส่วนร่วมเป็นกระบวนการการเรียนรู้ และการพัฒนาเครือข่าย เพื่อให้เกิดกระบวนการจัดการและการจัดองค์การร่วมกันเพื่อนำไปสู่เป้าหมายด้วยการปฏิบัติจริง

3. ลักษณะการมีส่วนร่วม การมีส่วนร่วมแบ่งเป็น 4 แบบ คือ (ถวิล พงษ์อินทร์ธรรม, 2555 : 22-24)

1. การมีส่วนร่วมในการตัดสินใจ

การตัดสินใจเป็นศูนย์กลางของการเกิดความคิดที่หลากหลาย มีการกำหนดทางเลือก การประเมินทางเลือก และการตัดสินใจทางเลือก เปรียบได้กับการวางแผนเพื่อนำทางที่เลือกมาสู่การปฏิบัติ สามารถแบ่งการตัดสินใจนี้ออกเป็น 3 ขั้นตอน คือ

1.1 การตัดสินใจช่วงเริ่มต้น (Initial Decision) โดยเริ่มจากการค้นหาความต้องการ และวิธีการที่จะเข้าไปมีส่วนร่วม หรือวินิจฉัยโครงการที่สำคัญ เช่น การตัดสินใจว่าจะเริ่มโครงการหรือไม่ เริ่มที่ใด จะได้รับเงินและแรงงานจากแหล่งใด วิธีที่จะเข้าไปมีส่วนร่วมและสนับสนุนอย่างไร การมีส่วนร่วมในช่วงนี้เป็นขั้นตอนที่มีความสำคัญที่สุดในการที่จะเลือกรับเอาโครงการที่เป็นประโยชน์ต่อกลุ่มคน และมีความเป็นรูปธรรมมาใช้โดยผ่านกระบวนการตัดสินใจ การเข้าไปมีส่วนร่วมยิ่งเร็วเท่าใดก็จะได้ข้อมูลทางเลือกที่มากขึ้นมีโอกาที่จะประสบความสำเร็จได้มาก และสามารถป้องกันปัญหาที่อาจจะเกิดขึ้นได้

1.2 การตัดสินใจช่วงดำเนินการ (Ongoing Decision) คนในท้องถิ่นที่ไม่ได้เข้ามามีส่วนร่วมในการตัดสินใจช่วงเริ่มต้น อาจถูกชักจูงให้เข้าร่วมหลังจากที่นำโครงการเข้ามาแล้ว การมีส่วนร่วมในขั้นนี้อาจมีผลต่อความสำเร็จของโครงการมากกว่าการมีส่วนร่วมในการตัดสินใจช่วงเริ่มต้น ซึ่งโครงการจะต้องหาความต้องการของบุคคลที่เข้ามามีส่วนร่วมในภายหลังนี้ จัดลำดับความสำคัญของโครงการ และวิธีการดำเนินโครงการที่สอดคล้องกับความต้องการของผู้ที่เข้ามามีส่วนร่วม

1.3 การตัดสินใจในช่วงปฏิบัติการ (Operational Decision) เป็นความเกี่ยวข้องในองค์กรเมื่อโครงการเข้ามา หรือมีการเชื่อมโยงโครงการเข้ามาสู่คนในท้องถิ่นจะมีการรวมขององค์กรต่าง ๆ ที่เกี่ยวข้อง เพื่อกำหนดนโยบาย หลักเกณฑ์สำหรับทำกิจกรรมในโครงการ กำหนดรอบที่จะให้สมาชิกยึดถือ การคัดเลือกผู้นำที่จะเข้าไปมีอิทธิพลในองค์กร

2. การมีส่วนร่วมในการปฏิบัติ

คนในท้องถิ่นสามารถมีส่วนร่วมในการปฏิบัติ 3 วิธี คือ

2.1 การมีส่วนร่วมในการสนับสนุนทรัพยากร (Resource Contribution) ซึ่งสามารถดำเนินการได้หลายรูปแบบ ได้แก่ การสละแรงงาน เงิน วัสดุอุปกรณ์ และการให้ข้อมูลข่าวสารทั้งหมดนี้เป็นแหล่งทรัพยากรหลักที่สำคัญซึ่งมีอยู่ในท้องถิ่น นำมาใช้เพื่อพัฒนาโครงการ การส่งเสริมโดย

ใช้แรงงานในท้องถิ่นเป็นสิ่งที่ดี การบริจาคเงิน วัสดุอุปกรณ์ต่างๆ และอื่นๆ แสดงให้เห็นทิศทางที่ชัดเจนของการมีส่วนร่วมนี้ คือ การรู้ว่าใครเป็นผู้สนับสนุนและทำอะไรโดยวิธีการสมัครใจ การได้รับค่าตอบแทนหรือโดยการบีบบังคับให้สนับสนุนเรื่องทรัพยากร ซึ่งบ่อยครั้งพบว่ามีความไม่เท่าเทียมกันและเป็นการแสวงหาผลประโยชน์ส่วนตัว

2.2 การมีส่วนร่วมในการบริหารและการประสานงาน (Project Administration and Coordination) คนในท้องถิ่นสามารถรวมตัวกันในการปฏิบัติงาน โดยการเป็นลูกจ้างหรือสมาชิกทีมที่ปรึกษาหรือเป็นผู้บริหารโครงการเป็นสมาชิกอาสาซึ่งทำหน้าที่ประสานงานกิจกรรมของโครงการ โดยมีการฝึกอบรมให้รู้เทคนิคการปฏิบัติในโครงการสำหรับผู้เข้ามาบริหารหรือประสานงาน วิธีการนี้นอกจากจะเพิ่มความไว้วางใจให้กับคนในท้องถิ่นแล้ว ยังช่วยให้เกิดความตระหนักถึงปัญหาของตนเอง อีกทั้งยังทำให้เกิดการสื่อสารข้อมูลภายใน รวมถึงคำแนะนำซึ่งเป็นปัญหาของคนในท้องถิ่น ตลอดจนผลกระทบที่ได้รับเมื่อโครงการเข้ามา

2.3 การมีส่วนร่วมในการขอความร่วมมือ (Enlistment) การขอความร่วมมือไม่จำเป็นต้องมีผลประโยชน์เข้ามาเกี่ยวข้อง แต่มักจะพิจารณาถึงผลเสียที่ตามมาภายหลังจากที่นำโครงการเข้ามาและผลที่เกิดกับคนในท้องถิ่นที่เข้าร่วมโครงการ

3. การมีส่วนร่วมในผลประโยชน์

การมีส่วนร่วมในผลประโยชน์ เป็นสิ่งที่เกิดขึ้นมานาน และมีผลในทางเศรษฐกิจซึ่งไม่ควรมองข้าม การมีส่วนร่วมในผลประโยชน์แบ่งได้ 3 ชนิด คือ

3.1 ผลประโยชน์ด้านวัตถุ (Social Benefits) เป็นความต้องการขั้นพื้นฐานของบุคคลทำให้เพิ่มการบริโภค เพิ่มรายได้และทรัพย์สินมากขึ้น ซึ่งควรวิเคราะห์ให้ได้ว่าใครคือผู้มีส่วนร่วมและดำเนินการให้เกิดขึ้น

3.2 ผลประโยชน์ทางสังคม (Social Benefits) เป็นความต้องการขั้นพื้นฐานด้านสาธารณะ ได้แก่ ได้รับบริจาคหรือความพึงพอใจจากสาธารณูปโภคทำให้คุณภาพชีวิตดีขึ้นจึงจำเป็นต้องมีการกำหนดการมีส่วนร่วมในผลประโยชน์ทั้งในเรื่องปริมาณการแบ่งผลประโยชน์คุณภาพของบริการและความพึงพอใจ

3.3 ผลประโยชน์ด้านบุคคล (Personal Benefits) ผลประโยชน์ที่สำคัญได้จากโครงการมี 3 ชนิด คือ ความรู้สึกในคุณค่าของตนเอง (Self-esteem) พลังอำนาจทางการเมือง (Political Power) และความรู้สึกว่าตนมีประสิทธิภาพ (Sense of Efficiency)

การมีส่วนร่วมในผลประโยชน์ ควรศึกษาผลเสียที่จะเกิดขึ้นตามมาภายหลังด้วยถ้าอัตราการมีส่วนร่วมในผลประโยชน์มีความแตกต่างกัน ซึ่งจะเป็นข้อมูลที่สำคัญในการวางแผนนโยบายหลักที่เกี่ยวข้องว่าจะให้ใครมีส่วนร่วม หากผลที่ออกมาไม่เป็นไปตามที่คาดหมายไว้เพื่อที่จะได้แก้ไข และหาแนวทางที่มีความเป็นไปได้ในการวางแผนโครงการใหม่

4. การมีส่วนร่วมในการประเมินผล

มีรายงานของการมีส่วนร่วมในการประเมินผลไว้น้อย เหตุที่เป็นเช่นนั้นเนื่องจากการประเมินผลที่เป็นสิ่งที่เข้าใจยากกว่าควรประเมินผลอย่างไรจึงจะเหมาะสมที่สุด ควรมีการวิเคราะห์หรือวัดผลหลังจากที่ได้มีส่วนในการตัดสินใจ การปฏิบัติและรับผลประโยชน์มาแล้วหรือไม่ การมีส่วนร่วมในการประเมินผลทำได้ 2 รูปแบบ คือ การมีส่วนร่วมทางตรง (Direct Participation) และการมีส่วนร่วมทางอ้อม (Indirect Participation) ในการประเมินว่าใครบ้างมีส่วนร่วมและก่อให้เกิดความต่อเนื่องได้อย่างไร มีข้อเสนอแนะที่จะนำไปสู่การปฏิบัติ อันจะก่อให้เกิดความสำเร็จอย่างไร มีการให้คำปรึกษาอย่างไรเกี่ยวกับข้อมูลข่าวสารได้ที่รับ โดยส่วนใหญ่แล้วเจ้าหน้าที่ของรัฐจะเป็นผู้ที่เข้ามามีส่วนร่วมในการตรวจสอบงบประมาณประจำปี

สรุปคุณลักษณะการมีส่วนร่วมของประชาชน มี 4 ลักษณะ คือ 1) การมีส่วนร่วมในการตัดสินใจ ซึ่งมีอยู่ 3 ชั้น ได้แก่ การตัดสินใจช่วงเริ่มต้น การตัดสินใจช่วงดำเนินการ และการตัดสินใจในช่วงปฏิบัติการ 2) การมีส่วนร่วมในการปฏิบัติ สามารถเข้ามามีส่วนร่วมในการปฏิบัติได้ 3 วิธี คือ การมีส่วนร่วมในการสนับสนุนทรัพยากร การมีส่วนร่วมในการบริหารและการประสานงาน และการมีส่วนร่วมในการขอความร่วมมือ 3) การมีส่วนร่วมในผลประโยชน์แบ่งได้ 3 ชนิด คือ ผลประโยชน์ด้านวัตถุ ผลประโยชน์ด้านสังคม และผลประโยชน์ด้านบุคคล 4) การมีส่วนร่วมในการประเมินผล ทำได้ 2 รูปแบบ คือ การมีส่วนร่วมทางตรง และการมีส่วนร่วมทางอ้อม

งานวิจัยที่เกี่ยวข้อง

กัลยารัตน์ คงคารา และ นพวรรณ ธีรพันธ์เจริญ (2550) ได้ศึกษาเรื่อง การวิจัยเชิงปฏิบัติการอย่างมีส่วนร่วมในการบริหารจัดการขยะมูลฝอยของเทศบาลตำบลมหาสาร อำเภอมหาสารคาม จังหวัดพระนครศรีอยุธยา ผลการศึกษาพบว่า พื้นที่ศึกษามีปัญหาเรื่องปริมาณของขยะมูลฝอยเนื่องจากไม่มีการคัดแยก ประชาชนขาดความรู้ขาดจิตสำนึกด้านสิ่งแวดล้อม ขาดความร่วมมือในการบริหารจัดการขยะมูลฝอย กระบวนการศึกษาทำให้กลุ่มเป้าหมายมีความรู้ ทักษะเพิ่มเติมขึ้นรวมทั้งเกิดกิจกรรมต่อเนื่องคือ ผู้นำชุมชนจะได้จัดทำหมักจากเปลือกผลไม้และการคัดแยกขยะ การจัดตั้งธนาคารขยะในโรงเรียน ส่วนเทศบาลมหาสารคามได้นำข้อเสนอไปบรรจุในแผนงานด้านการบริหารจัดการขยะมูลฝอยจำนวน 4 แผนงานในปี พ.ศ.2551 และสนับสนุนงบประมาณในการดำเนินการ

ประพุกษ์ นิลโมทย์ (2550) ได้ศึกษาเรื่อง การมีส่วนร่วมของประชาชนในการจัดการขยะมูลฝอยของเทศบาลตำบลยี่งอ อำเภอยี่งอ จังหวัดนราธิวาส. การศึกษาพบว่า กลุ่มตัวอย่าง มีส่วนร่วมในการจัดการขยะมูลฝอย ในระดับมากเกือบทุกด้าน ยกเว้นด้านการร่วมคิดและเสนอแนวทางการจัดการขยะมูลฝอยอยู่ในระดับปานกลาง ส่วนการเปรียบเทียบระดับการมีส่วนร่วมในการจัดการขยะมูลฝอยพบว่า กลุ่มประชากรที่มีอายุ ระดับการศึกษาและสถานภาพในครอบครัวแตกต่างกัน จะมีส่วนร่วมแตกต่างกันปัญหา และอุปสรรคที่พบมากที่สุด คือ ถังขยะไม่เพียงพอ ขยะตกค้าง ไม่ทราบแนวทาง

นโยบายที่แน่นอนของเทศบาล ไม่รู้ไม่เข้าใจการดำเนินการจัดการมูลฝอยส่วนข้อเสนอแนะ ให้มีการเน้น การประชาสัมพันธ์ การจัดอบรมให้ประชาชนมีความรู้ความเข้าใจ และสร้างจิตสำนึก รวมทั้งเพิ่มถึง รองรับขยะมูลฝอยให้เพียงพอกับความต้องการของประชาชน

ประภาวรรณ ศรีอ่อนทอง (2550) ได้ศึกษาเรื่อง การมีส่วนร่วมของประชาชนต่อการจัดการ ขยะมูลฝอยของเทศบาลตำบลสลกบาตร อำเภอชาลวาลักษณ์บุรี จังหวัดกำแพงเพชร ผลการวิจัยพบว่า การมีส่วนร่วมของประชาชนต่อการจัดการขยะมูลฝอยด้านการร่วมมือแก้ไขปัญหโดยภาพรวม อยู่ใน ระดับน้อย การมีส่วนร่วมของประชาชนต่อการจัดการขยะมูลฝอย ด้านการร่วมปฏิบัติ โดยภาพรวมมีอยู่ ในระดับมาก การมีส่วนร่วมของประชาชนต่อการจัดการขยะมูลฝอยด้านการลดปริมาณขยะมูลฝอย โดย ภาพรวมอยู่ในระดับมาก เทศบาลตำบลสลกบาตร จึงควรส่งเสริมสนับสนุนให้ประชาชนมีส่วนร่วมต่อ การจัดการขยะมูลฝอยในด้านการร่วมมือแก้ไขปัญหามากที่สุด รองลงเป็นด้านการร่วมปฏิบัติและด้าน การลดปริมาณขยะมูลฝอยตามลำดับ โดยการเร่งดำเนินการรณรงค์ประชาสัมพันธ์ให้ความรู้ ความเข้าใจ กับประชาชน มีการประกาศทางเสียงตามสาย จัดตั้งหอกระจายข่าวชุมชน จัดตั้งศูนย์ข้อมูลสารสนเทศ ชุมชน ประกอบกับส่งเสริม สนับสนุนในการดำเนินกิจกรรมของเทศบาลในรูปแบบต่างๆ เช่น จัดให้มี โครงการประกวดบ้านน่าอยู่ นามอง โครงการผลิตน้ำชีวภาพ ทั้งนี้เพื่อโน้มน้าวหรือจูงใจให้ประชาชนมี ส่วนร่วม โดยที่เทศบาลจะกระตุ้นและสร้างจิตสำนึกให้กับประชาชนได้ร่วมกันรักษาความสะอาดอย่าง ต่อเนื่อง

มนู ดลจิตต์ (2550) ได้ศึกษาเรื่องความรู้ ทักษะ ทักษะ ความตระหนัก การมีส่วนร่วมและ พฤติกรรมการจัดการขยะมูลฝอย และปัจจัยที่มีความสัมพันธ์กับพฤติกรรมการจัดการขยะมูลฝอย ของ ประชาชนในเขตเทศบาลตำบลศรีนคร อำเภอศรีนคร จังหวัดสุโขทัย พบว่า ประชาชนมีความรู้ความ เข้าใจเรื่องการจัดการขยะมูลฝอยอยู่ในระดับปานกลาง ในเรื่องทัศนคติด้านการรับรู้ปัญหาสิ่งแวดล้อมฯ ประชาชนเห็นว่าขยะมูลฝอยก่อให้เกิดปัญหาในเรื่องการเป็นแหล่งแพร่พันธุ์ของเชื้อโรคมามากที่สุด ซึ่งการ กำจัดขยะมูลฝอยที่ไม่ก่อให้เกิดผลกระทบต่อสิ่งแวดล้อมสามารถทำได้ง่ายและสะดวกคือการให้เทศบาล นำไปกำจัด ส่วนทัศนคติต่อการลดปริมาณขยะมูลฝอยส่วนใหญ่เห็นว่า การคัดแยกขยะก่อนทิ้งทำให้ สะดวกต่อการนำไปกำจัด ด้านความตระหนักในการจัดการและการมีส่วนร่วม ประชาชนเห็นว่าควรมีส่วน ร่วมในการแก้ไขปัญหามูลฝอยเพราะประชาชนเป็นผู้ผลิตขยะและได้รับผลกระทบจากปัญหาโดยตรง ส่วนความสัมพันธ์ระหว่าง ความรู้ ทักษะ ความตระหนัก การมีส่วนร่วม กับพฤติกรรมในการจัดการขยะ มูลฝอย พบว่ามีความสัมพันธ์กัน ส่วนความสัมพันธ์ระหว่างความรู้ เรื่องการจัดการขยะมูลฝอยและ ทัศนคติ พบว่ามีความสัมพันธ์กับพฤติกรรมการจัดการขยะมูลฝอยจากข้อเสนอแนะพบว่าควรเร่งให้มีการ รณรงค์ให้ประชาชนรู้และตระหนักถึงพิษภัยของขยะมูลฝอยประเภทก่อให้เกิดพิษภัยและผลกระทบต่อ สิ่งแวดล้อม และส่งเสริมให้ประชาชนมีความรู้ความเข้าใจและมีส่วนร่วมในการจัดการขยะมูลฝอยอย่างถูก วิธีและไม่ทำลายสิ่งแวดล้อม

วลัยพร สกุลพอง (2550) ศึกษาพฤติกรรมการจัดการขยะมูลฝอยของประชาชนในเขตเทศบาลเมืองมาบตาพุด จังหวัดระยอง กลุ่มตัวอย่างที่ใช้ในการวิจัยคือ ประชาชนในชุมชนเขตเทศบาลเมืองมาบตาพุด จังหวัดระยอง จำนวน 396 คน ผลการศึกษาพบว่า พฤติกรรมการจัดการขยะมูลฝอยของประชาชนในเขตเทศบาลเมืองมาบตาพุด จังหวัดระยอง โดยรวมมีพฤติกรรมการจัดการขยะมูลฝอยอยู่ในระดับมาก เมื่อพิจารณาเป็นรายด้านพบว่า ด้านที่มีพฤติกรรมการจัดการขยะมูลฝอย มากที่สุดคือ ด้านการนำกลับมาใช้ใหม่ โดยในด้านการนำกลับมาใช้ใหม่ ประชาชนมีพฤติกรรมเลือกขยะประเภทกล่องกระดาษหรือหนังสือพิมพ์เก็บไว้ขายหรือนำกลับมาใช้ได้อีก ผลเปรียบเทียบความแตกต่างของพฤติกรรมการกำจัดขยะมูลฝอยของประชาชนในเขตเทศบาลเมืองมาบตาพุด จังหวัดระยอง พบว่า อายุ และจำนวนสมาชิกในครอบครัว ต่างกันมีพฤติกรรมการจัดการขยะมูลฝอยของประชาชนในเขตเทศบาลมาบตาพุดแตกต่างกันอย่างมีนัยสำคัญที่ระดับ .05

สุวิทย์ เหล่าวงศ์โคตร (2550) ได้ศึกษาเรื่อง การมีส่วนร่วมของประชาชนในการจัดการขยะมูลฝอยของชุมชนตำบลเหล่าบัวบาน องค์การบริหารส่วนตำบลเหล่าบัวบาน อำเภอเชียงยืน จังหวัดมหาสารคาม. การศึกษาครั้งนี้ เป็นการศึกษาแบบมีส่วนร่วม (Participation Study) เพื่อศึกษาการมีส่วนร่วมของประชาชนในการจัดการขยะมูลฝอยของชุมชนตำบลเหล่าบัวบาน ผลการวิจัยพบว่า ชุมชนที่เป็นผู้เข้าร่วมกระบวนการอาศัยอยู่ในชุมชนตำบลเหล่าบัวบาน องค์การบริหารส่วนตำบลเหล่าบัวบาน ซึ่งประกอบด้วย ประชาชนทั่วไป จำนวน 80 คน ซึ่งประกอบด้วย ประชาชนตัวแทนครัวเรือน สมาชิกสภาองค์การบริหารส่วนตำบล คณะผู้บริหาร อบต. กำนัน สารวัตรกำนัน ผู้ใหญ่บ้าน ผู้ช่วยผู้ใหญ่บ้าน อาสาสมัครสาธารณสุขประจำหมู่บ้าน (อสม.) หัวหน้าสาธารณสุขตำบล ผู้อำนวยการโรงเรียนในพื้นที่ และพนักงานขององค์การบริหารส่วนตำบลเหล่าบัวบาน เข้ามามีส่วนร่วมในการค้นหาปัญหาและสาเหตุของปัญหาเกี่ยวกับการจัดการขยะมูลฝอยของชุมชนตำบลเหล่าบัวบาน การวิเคราะห์ปัญหา การกำหนดแนวทางวางแผนแก้ไขการจัดการขยะมูลฝอยโดยการนำกระบวนการ A-I-C มาใช้ในการวิเคราะห์ความต้องการการจัดการขยะมูลฝอยภายในชุมชนตำบลเหล่าบัวบาน ชุมชนได้นำเสนอโครงการที่เห็นว่าสามารถดำเนินการได้เอง จำนวน 2 โครงการ คือ 1) โครงการคัดแยกขยะเศษวัสดุเหลือใช้เพื่อจำหน่าย และ 2) โครงการจัดตั้งธนาคารขยะในโรงเรียน ส่วนโครงการที่ชุมชนไม่สามารถดำเนินการได้เองหรือต้องขอความร่วมมือจากหน่วยงานอื่น ชุมชนไม่ได้นำเสนอในที่ประชุม และทางองค์การบริหารส่วนตำบลเหล่าบัวบานจะได้นำทั้ง 2 โครงการเป็นแผนพัฒนาองค์การบริหารส่วนตำบลต่อไป

วิชา ซาครพิพัฒน์ (2550) ศึกษารูปแบบการกำจัดขยะของกรุงเทพมหานคร มี 2 วิธี คือ การทำปุ๋ยหมักด้วยวิธี Compost และใช้ระบบฝังกลบที่บ่อฝังกลบของอำเภอกำแพงแสน จังหวัดนครปฐม และบ่อฝังกลบของอำเภอนมสามัคคีจังหวัดฉะเชิงเทรา การฝังกลบเป็นวิธีการกำจัดขยะที่ง่ายและต้นทุนต่ำกว่าวิธีอื่น มีการนำมาผลิตกระแสไฟฟ้าจากก๊าซชีวภาพ แต่ในระยะยาวจะมีปัญหาจากพื้นที่ฝังกลบ และจะส่งกลิ่นเหม็นรบกวน ดังนั้นการกำจัดขยะโดยใช้เทคโนโลยีระบบ Anaerobic Digestion และระบบเผา

ทำลายด้วยความร้อน ย่อมเป็นสิ่งที่เป็นไปได้ในอนาคตอันใกล้ การผลิตพลังงานไฟฟ้าที่ได้จากระบบกำจัดขยะมูลฝอย จะมีความเป็นไปได้มากขึ้น

วิสุทธิ มหาศนันท์ (2550) ได้ศึกษาเรื่อง ปัญหาและแนวทางในการจัดการขยะมูลฝอยในครัวเรือนของเทศบาลตำบลท่าวังผา อำเภอท่าวังผา จังหวัดน่าน จากการศึกษาพบว่า ปัญหาและอุปสรรคของการจัดการขยะมูลฝอยในครัวเรือนของเทศบาลตำบลท่าวังผา แบ่งได้ 2 ด้านดังนี้ 1. ด้านการบริหารจัดการ องค์กรและบุคลากรที่รับผิดชอบยังขาดความรู้ในการจัดการขยะมูลฝอยที่ถูกหลักสุขาภิบาล งบประมาณการจัดเก็บค่าธรรมเนียมยังได้ไม่ครอบคลุม เทคโนโลยีโดยเฉพาะถังขยะในชุมชนยังไม่มีถังขยะแยกประเภทขยะก่อนนำไปกำจัด และไม่ครอบคลุมพื้นที่ แผนงานโครงการยังไม่สอดคล้องกับปัญหา ไม่มีความต่อเนื่องในแผนระยะยาว 2. ด้านการจัดการขยะมูลฝอย ยังไม่ถูกหลักสุขาภิบาล โดยเฉพาะการคัดแยกขยะก่อนนำไปกำจัดทำให้มีปริมาณขยะมูลฝอยเพิ่มมากขึ้น และวิธีการกำจัดขยะยังไม่ถูกต้องทำให้เกิดข้อร้องเรียนจากประชาชนที่อยู่ใกล้เคียงแหล่งกำจัดขยะ

แนวทางการดำเนินการจัดการขยะมูลฝอยในครัวเรือนที่เหมาะสมของเทศบาลตำบลท่าวังผาในอนาคต ควรกำหนดเป็นนโยบายหลักของหน่วยงาน มีแผนการดำเนินงาน เป้าหมาย วัตถุประสงค์ วิธีการดำเนินงาน และการควบคุมกำกับประเมินผลงานที่ชัดเจน และมีการดำเนินงานแบบพหุภาคีโดยกระบวนการมีส่วนร่วมกันระหว่าง คณะผู้บริหารที่มาจาก การเลือกตั้ง แต่งตั้ง (ฝ่ายการเมือง) พนักงานเจ้าหน้าที่ (ฝ่ายประจำ) ประชาชนผู้รับบริการ ตลอดถึงหน่วยงานอื่นที่เกี่ยวข้องเช่น สาธารณสุขอำเภอ องค์การปกครองส่วนท้องถิ่นใกล้เคียง

กัลยาณี ภูมมาลี (2551) ได้การศึกษาพฤติกรรมการจัดการขยะมูลฝอยของนักเรียนมัธยมศึกษาตอนปลาย อำเภอหนองสูง จังหวัดมุกดาหาร กลุ่มตัวอย่างที่ใช้ในการวิจัย คือ นักเรียนมัธยมศึกษาตอนปลาย อำเภอหนองสูง จังหวัดมุกดาหาร จำนวน 396 คน พบว่านักเรียนมีความรู้ความเข้าใจในการจัดการขยะมูลฝอยและทัศนคติต่อการจัดการขยะมูลฝอยมีความแตกต่างกันต่อพฤติกรรมการจัดการขยะมูลฝอย ส่วนปัจจัยส่วนบุคคล ได้แก่ ระดับชั้น เพศแผนการเรียน อาชีพของบิดามารดา ระดับการศึกษาของบิดา มารดา รายได้เฉลี่ยของครอบครัวต่อเดือนจำนวนสมาชิกในครัวเรือน และการได้รับข้อมูลข่าวสารไม่มีความแตกต่างกันอย่างมีนัยสำคัญทางสถิติ .05

มาริสสา สุรินทร์ (2551) ศึกษาการจัดการขยะมูลฝอยโดยชุมชนเพื่อนำไปสู่การจัดทำแผนปฏิบัติการในเขตเทศบาลตำบลต้นเปา อำเภอสันกำแพง จังหวัดเชียงใหม่ พบว่า เทศบาลตำบลต้นเปามีปัญหาด้านการจัดการ คือ ไม่มีวิธีการจัดการขยะรูปแบบใหม่มาใช้ ถังใส่ขยะที่เทศบาลมีไว้บริการประชาชนยังเป็นถังรวมไม่ใช่ถังแยกขยะ และการดำเนินการคัดแยกขยะไม่ต่อเนื่อง ข้อเสนอแนะจากการศึกษาในครั้งนี้เกี่ยวกับการจัดการขยะ คือ ควรส่งเสริมให้ประชาชนมีความรู้เรื่องประโยชน์และโทษของขยะมูลฝอย โดยให้ความรู้เกี่ยวกับการจัดเก็บขยะที่ถูกวิธี การนำขยะมูลฝอยประเภทต่างๆ กลับมาใช้ใหม่ การจัดเตรียมของเทศบาลเกี่ยวกับถังขยะบริการประชาชน คือ ควรจัดถังขยะระบบ 3 ถัง ได้แก่ ถังขยะเปียก ถังขยะแห้ง และถังขยะมีพิษ และควรมีการจูงใจให้ประชาชนใน

พื้นที่ร่วมมือกันในการรักษาความสะอาด เช่น มีการประกวดหมู่บ้านน่าอยู่ โดยมีการประกาศการ จัดลำดับและมอบรางวัลประจำเดือนทุกเดือน เป็นต้น

กรวิภา สุทธิ (2552) ได้ศึกษาเรื่อง แนวทางการจัดการขยะมูลฝอยขององค์การบริหารส่วน ตำบลเนินเพิ่ม อำเภอนครไทย จังหวัดพิษณุโลกผลการศึกษาพบว่า สภาพการจัดการขยะมูลฝอย ดำเนินการโดยองค์การบริหารส่วนตำบลเนินเพิ่ม ได้มีการจัดถังขยะที่มีฝาปิดมิดชิดให้ชุมชน แต่ไม่ได้แยก ขยะมีรถเก็บขนขยะมูลฝอยไปที่ซึ่งที่แปลงฝังกลบ ห่างจากองค์การบริหารส่วนตำบลเนินเพิ่ม ประมาณ 8 กิโลเมตร แต่ละครัวเรือนทิ้งขยะมูลฝอยเฉลี่ยวันละ 1 กิโลกรัม โดยจ่ายค่าธรรมเนียมให้องค์การบริหาร ส่วนตำบล ครัวเรือนละ 10 บาท สมาชิกชุมชนต้องการให้เก็บขนขยะมูลฝอยจากเดิมเก็บ 2-3 วันต่อ ครั้ง เป็นการเก็บทุกวัน เพิ่มจำนวนรถและขนาดรถที่เก็บขนขยะ รวมทั้งเพิ่มจำนวนถังขยะ แนวทาง จัดการขยะมูลฝอยให้มีประสิทธิภาพ องค์การบริหารส่วนตำบลเนินเพิ่ม (อบต.เนินเพิ่ม) ควรพัฒนา มาตรฐานการจัดการขยะมูลฝอยและสนองความต้องการของประชาชน โดยจัดการขยะมูลฝอยแบบครบ วงจรด้วยการแยกขยะ แปรรูปขยะนำกลับไปใช้ใหม่และจัดระบบบ่อฝังกลบให้ถูกสุขลักษณะ ควรให้ ประชาชนมีส่วนร่วมในการวางแผน และกำหนดค่าธรรมเนียมการทิ้งขยะ ปรับโครงสร้าง อบต. ให้มีฝ่าย งานสาธารณสุขและสิ่งแวดล้อม เพิ่มบุคลากรที่มีความรู้ด้านสิ่งแวดล้อมและเพิ่มงบประมาณเพื่อจัดการ ขยะมูลฝอยมากขึ้น

ชนิดา เพชรทองคำ (2552) ศึกษารูปแบบการจัดการขยะมูลฝอยขององค์การบริหารส่วนตำบลไร่ ส้ม จังหวัดเพชรบุรี ในอดีตมีการจัดหาลังขยะแบบยางรถยนต์นำมาวางริมถนนเป็นระยะ คนที่มีบ้าน ใกล้เคียงจะนำขยะมาใส่ลงในถังตามจุดที่มีถังขยะวางไว้ เมื่อเต็มถังแล้วจะมีเจ้าหน้าที่เก็บขนขยะของ องค์การบริหารส่วนตำบลไร่ส้ม ใช้รถยนต์จัดเก็บและขนขยะนำไปเทกลางแจ้ง ในพื้นที่ทิ้งขยะรวมของ องค์การปกครองส่วนท้องถิ่น การจัดเก็บขยะทำได้ไม่ทั่วถึงมีขยะตกค้าง ทำให้เป็นแหล่งเพาะเชื้อโรค เป็น แหล่งแพร่พันธุ์ของแมลงและสัตว์นำโรค ส่งผลกระทบต่อเกิดการเกิดมลพิษ รัฐบาลจึงมีการดำเนินโครงการการ จัดการขยะครบวงจร อบรมให้ความรู้ในการคัดแยกขยะแก่ อาสาสมัครสาธารณสุข สาธารณสุขชุมชน แกนนำ ชุมชนตัวแทนองค์กรปกครองส่วนท้องถิ่น และหน่วยงานอื่นๆ พร้อมทั้งขอความร่วมมือจากประชาชนใน การคัดแยกโดยมีการแจกคู่มือ รูปแบบการจัดการขยะมูลฝอย มีการคัดแยกขยะจากต้นทาง เป็นขยะสด เพื่อนำไปใช้เป็นอาหารสัตว์ใช้ทำปุ๋ยหมักหรือน้ำหมักชีวภาพ ผลิตภัณฑ์ธรรมชาติใช้สำหรับหุงต้มในครัวเรือน ขยะแห้งที่มีทั้งกระดาษ พลาสติก และขวดแก้ว เพื่อนำไปขายร้านค้าของเก่าสร้างอาชีพมีรายได้เพิ่มขึ้น ลด ภาวะโลกร้อนได้ในระดับหนึ่ง

ธานินทร์ ชูศรี (2552) ศึกษาพฤติกรรมและปัจจัยที่มีผลต่อพฤติกรรมจัดการขยะมูลฝอย ของผู้ประกอบการธุรกิจท่องเที่ยว ณ เขื่อนรัชชประภา รวมทั้งศึกษาปัญหาอุปสรรคและข้อเสนอแนะ ของผู้ประกอบการธุรกิจท่องเที่ยว ณ เขื่อนรัชชประภา กลุ่มตัวอย่างที่ใช้ในการวิจัย คือ กลุ่ม ผู้ประกอบการธุรกิจการท่องเที่ยว ณ เขื่อนรัชชประภา ส่วนใหญ่มีพฤติกรรมจัดการขยะมูลฝอยอยู่ใน ระดับปานกลาง ปัจจัยที่มีความสัมพันธ์กับพฤติกรรมจัดการขยะมูลฝอยอย่างมีนัยสำคัญทางสถิติที่ ระดับสำคัญ 0.05 มี 4 ตัวแปร โดยเรียงตามลำดับความสำคัญ ได้แก่ ทักษะติดต่อปัญหาสิ่งแวดล้อม

ภูมิลำเนาเดิม ความรู้เกี่ยวกับการจัดการขยะมูลฝอยและจำนวนสมาชิกในสถานประกอบการ ทั้งนี้ตัวแปร ทั้ง 4 ตัวแปรสามารถพยากรณ์พฤติกรรมการจัดการขยะมูลฝอยได้ร้อยละ 39.3 นอกจากนี้ปัญหา อุปสรรคที่สำคัญที่พบคือ ผู้ประกอบการยังขาดความรู้ในการจัดการขยะมูลฝอยรวมถึงการจัดการขยะมูลฝอยของหน่วยงานที่เกี่ยวข้องยังไม่มีประสิทธิภาพเท่าที่ควร โดยเฉพาะในเรื่องของเวลาในการขนขยะมูลฝอยยังไม่แน่นอน

ชัยพร แพภิรมย์รัตน์ (2552) ได้ศึกษาพฤติกรรมจัดการขยะมูลฝอยและแนวทางการส่งเสริม การคัดแยกขยะมูลฝอยของประชาชนชุมชนบ้านซากแก้ว เทศบาลตำบลห้วยใหญ่ อำเภอบางละมุง จังหวัดชลบุรี กลุ่มตัวอย่างที่ใช้ในการวิจัย คือ ประชาชนชุมชนบ้านซากแก้ว เทศบาลตำบลห้วยใหญ่ อำเภอบางละมุง จังหวัดชลบุรี จำนวน 296 คน ผลการศึกษาพบว่า กลุ่มตัวอย่างเป็นเพศหญิง มากกว่าเพศชาย มีช่วงอายุระหว่าง 31-35 ปี ส่วนใหญ่ประกอบอาชีพเป็นพนักงานบริษัท ในด้าน ประชาชนมีความรู้ การรับรู้ข่าวสาร การมีส่วนร่วม ในภาพรวมอยู่ในระดับดี และประชาชนมีพฤติกรรม ในด้านการนำกลับมาใช้ใหม่ ด้านการลดการเกิดขยะมูลฝอย การคัดแยกประเภทขยะอยู่ในระดับดี ส่วน ในด้านปัจจัยส่วนบุคคลที่มีผลต่อพฤติกรรมจัดการขยะด้านการลดการเกิดขยะ คือ ระดับการศึกษา จำนวนสมาชิก ในด้านการคัดแยกขยะ คือ ระดับการศึกษา รายได้ในครัวเรือน และการมีส่วนร่วมใน การจัดการขยะและพบว่า ไม่มีปัจจัยส่วนบุคคลใดที่มีอิทธิพลต่อพฤติกรรมจัดการขยะด้านการนำ กลับมาใช้ใหม่ ปัจจัยกระตุ้นที่มีผลต่อพฤติกรรมจัดการขยะด้านการคัดแยกขยะ คือ การมีส่วนร่วมใน การจัดการขยะ ส่วนปัจจัยอื่นๆ ไม่มีผลต่อพฤติกรรมจัดการขยะโดยรวมและด้านอื่นๆ

เบญจภรณ์ บุระ (2552) ได้ศึกษา รูปแบบในการจัดการขยะของเทศบาลตำบลศรีเมืองใหม่ อำเภอศรีเมืองใหม่ จังหวัดอุบลราชธานี พบว่า 1) กลุ่มตัวอย่างที่ศึกษามีจำนวน 354 คน ส่วนใหญ่ เป็นเพศหญิง มีอายุระหว่าง 40-49 ปี โดยมากจบการศึกษาระดับประถมศึกษา ประกอบอาชีพ เกษตรกรรม มีรายได้ต่ำกว่า 5,001 บาท และโดยมากชำระค่าธรรมเนียมเป็นรายปี 2) ศึกษาปัญหาอุปสรรคในการจัดการขยะ 4 ด้าน ได้แก่ (1) ด้านวัสดุ อุปกรณ์ เทคโนโลยีใน การจัดการขยะ (2) ด้านบุคลากรที่ทำหน้าที่ด้านการจัดการขยะ (3) ด้านกระบวนการกำจัดขยะ และ (4) ด้านประสิทธิภาพการจัดการขยะ ซึ่งผลการวิเคราะห์ข้อมูลโดยภาพรวมและรายด้านพบว่า กลุ่ม ตัวอย่างไม่แน่ใจว่าเทศบาลตำบลศรีเมืองใหม่มีปัญหา อุปสรรคในการจัดการขยะ และ 3) รูปแบบที่ เหมาะสมในการจัดการขยะของเทศบาลศรีเมืองใหม่ อำเภอศรีเมืองใหม่ จังหวัดอุบลราชธานี ซึ่งเป็น ข้อเสนอแนะจากผลการศึกษา คือ ควรจัดให้มีธนาคารขยะรีไซเคิลหรือศูนย์วัสดุรีไซเคิลของชุมชน จัดตั้ง กองทุนโดยนำรายได้จากธนาคารขยะมาสนับสนุนกิจกรรมต่างๆในชุมชน จัดทำโครงการที่เน้นการลดและ ใช้ประโยชน์จากขยะ เช่น โครงการประดิษฐ์สิ่งของจากวัสดุเหลือใช้ โครงการปุ๋ยหมัก โครงการทำปุ๋ย ชีวภาพ โครงการสหกรณ์สินค้ารีไซเคิล ผ้าป่ารีไซเคิล สร้างแรงจูงใจในการจัดการขยะอย่างถูกวิธี เช่น จัดทำโครงการขยะแลกไข่ แลกสิ่งของเพื่อเป็นการเสริมสร้างการมีส่วนร่วมของประชาชน และจัดทำ โครงการประกวดชุมชนปลอดขยะ เพื่อส่งเสริมการจัดการขยะมูลฝอยอย่างครบวงจรและยั่งยืนโดยชุมชน ท้องถิ่น

เพ็ญพิศ ชันแก้ว (2552) ได้ศึกษาเรื่องพฤติกรรมควรถวายการขยะมูลฝอยของประชาชนในเขตองค์การบริหารส่วนตำบลควนปรัง อำเภอเมืองตรัง จังหวัดตรัง พบว่าประชาชนในเขตองค์การบริหารส่วนตำบลควนปรังมีพฤติกรรมการลดปริมาณขยะน้อยและส่วนใหญ่มีความเห็นว่าขยะที่เกิดขึ้นมากที่สุดได้จากการปรุงและรับประทานอาหาร โดยมีขยะประเภทพลาสติกมากที่สุด สำหรับเวลาที่เหมาะสมสำหรับนำขยะไปทิ้งลงถังขยะรวมขององค์การบริหารส่วนตำบลควนปรัง คือ เวลา ก่อน 06.00 น. จำนวนถังขยะที่ทางองค์การบริหารส่วนตำบลควนปรังจัดเตรียมไว้มีความเพียงพอและจุดวางถังขยะมีความเหมาะสมสำหรับการให้บริการจัดเก็บขยะ แต่ควรเพิ่มประเภทถังขยะประเภทต่างๆ ด้วย และผู้ตอบแบบสอบถามมีความเห็นว่าการให้บริการจัดเก็บขยะมูลฝอยขององค์การบริหารส่วนตำบลควนปรังอยู่ในระดับดี และส่วนใหญ่เคยร่วมกิจกรรมรณรงค์จัดเก็บขยะมูลฝอยขององค์การบริหารส่วนตำบลควนปรัง 1-2 ครั้ง โดยเห็นด้วยกับโครงการต่างๆ ที่องค์การบริหารส่วนตำบลควนปรังจะดำเนินการ คือ โครงการถนนปลอดถังขยะ บริเวณถนนสายหลัก โครงการตลาดนัดขยะ แต่ไม่เห็นด้วยกับแนวคิดหากถังขยะมากต้องจ่ายค่าธรรมเนียมมาก และไม่เห็นด้วยกับองค์การบริหารส่วนตำบลควนปรังที่มีการเก็บค่าธรรมเนียมขยะมูลฝอยอยู่ในปัจจุบัน จึงจำเป็นที่องค์การบริหารส่วนตำบลควนปรัง จะต้องเร่งสร้างความเข้าใจต่อประชาชนในเรื่องการจัดเก็บค่าธรรมเนียมที่ดำเนินการอยู่ในปัจจุบันว่าเกิดประโยชน์กับประชาชนอย่างไร

วีระยุทธ ด้วงชนะ (2552) ได้ศึกษาเรื่อง แนวทางการพัฒนาการมีส่วนร่วมของประชาชนในการบริหารจัดการขยะมูลฝอย : กรณีศึกษาเทศบาลโพธิ์ทอง อำเภอโพธิ์ทอง จังหวัดอ่างทอง. ผลการวิจัยพบว่า การมีส่วนร่วมของประชาชนในการบริหารจัดการขยะมูลฝอย ในด้านร่วมคิดร่วมตัดสินใจ ร่วมวางแผน ร่วมปฏิบัติ ร่วมรับประโยชน์ และร่วมประเมินผล มีส่วนร่วมอยู่ในระดับปานกลาง การพัฒนาการมีส่วนร่วมของประชาชนในการบริหารจัดการขยะมูลฝอย ได้กำหนดเป็นยุทธศาสตร์แนวทางการพัฒนาการบริหารจัดการขยะมูลฝอย และตัวชี้วัดในแต่ละด้านคือยุทธศาสตร์การมีส่วนร่วมคิดของประชาชน ยุทธศาสตร์มีส่วนร่วมตัดสินใจของประชาชน ยุทธศาสตร์การมีส่วนร่วมวางแผนของประชาชน ยุทธศาสตร์การมีส่วนร่วมปฏิบัติของประชาชน ยุทธศาสตร์การมีส่วนร่วมรับผลประโยชน์ของประชาชน และยุทธศาสตร์การมีส่วนร่วมประเมินผลของประชาชน โดยมีแผนงานและโครงการ จำนวน 19 แผนงาน

ชาญวิทย์ ภิณเรศ (2553) ได้ศึกษาเรื่อง สภาพ ปัญหา และความต้องการจัดการขยะมูลฝอยขององค์การบริหารส่วนตำบลช้างมิ่ง อำเภอพรหมนิคม จังหวัดสกลนคร ผลการวิจัย พบว่า

1. ภาพการจัดการขยะมูลฝอยของครัวเรือนตัวอย่างขององค์การบริหารส่วนตำบลช้างมิ่ง โดยภาพรวมอยู่ในระดับปานกลาง ปัญหาการจัดการขยะมูลฝอยของครัวเรือนตัวอย่างในเขตองค์การบริหารส่วนตำบลช้างมิ่ง ภาพรวมของปัญหา อยู่ในระดับปานกลาง ความต้องการเกี่ยวกับการจัดการขยะมูลฝอย ในภาพรวม หัวหน้าครัวเรือนที่เป็นกลุ่มตัวอย่าง มีความต้องการเกี่ยวกับการจัดการขยะมูลฝอย ในระดับมาก เมื่อพิจารณาในประเด็นย่อยของแนวทางหรือวิธีการพบว่า อยู่ในระดับมาก 3 ประเด็น คือ ประเด็นที่มีความต้องการมากที่สุด คือ ต้องการให้องค์การบริหารส่วนตำบลจัดตั้งธนาคารเพื่อรับซื้อขยะรีไซเคิล คือ มีการส่งเสริมการเปลี่ยนแปลงสภาพและนำขยะมูลฝอยกลับมาใช้ประโยชน์อีก

ครั้ง และต้องการให้มีการแยกถังรองรับขยะเปียก ขยะแห้ง และขยะอันตราย สำหรับประเด็นที่มีความต้องการในระดับปานกลางมี 2 ประเด็นคือ ต้องการให้มีการปรับปรุง พัฒนา ระบบการเก็บขยะให้มีประสิทธิภาพมากขึ้น และต้องการให้มีการซ่อมแซม ปรับปรุง หรือเปลี่ยนถังขยะที่ชำรุดให้อยู่ในสภาพพร้อมใช้งาน

2. แนวทางการจัดการขยะมูลฝอยขององค์การบริหารส่วนตำบลข้างมิ่ง ผู้วิจัยได้แบ่งออกเป็น 4 ด้าน ได้แก่ ด้านการทิ้งขยะมูลฝอย องค์การบริหารส่วนตำบลควรให้การศึกษาส่งเสริมและจัดอบรมให้ความรู้เรื่องการจัดการขยะมูลฝอยในชุมชนใช้หลักการลดปริมาณขยะโดยใช้หลัก 5 R ด้านการเก็บรวบรวมขยะมูลฝอย จัดภาชนะรองรับปริมาณขยะมูลฝอยควรมีปริมาณเพียงพอกับความต้องการขยะมูลฝอย จัดจ้างบุคลากรเพิ่มสำหรับการเก็บขยะมูลฝอยและมีประสิทธิภาพมั่นคงแข็งแรง แบ่งแยกประเภทของถังรองรับขยะมูลฝอย จัดจ้างบุคลากรเพิ่มสำหรับการเก็บขยะมูลฝอยให้มีปริมาณเพียงพอ เวลาในการเก็บขยะมูลฝอยควรเป็นเวลาเก็บที่แน่นอนและเป็นเวลาที่ผู้คนไม่ค่อยสัญจรไปมา 3. ด้านการกำจัดขยะมูลฝอย การกำจัดขยะมูลฝอยนำไปกำจัดขยะมูลฝอยอย่างครบวงจรของเทศบาลตำบลพังโคน เพื่อลดปัญหาด้านการกำจัดขยะในพื้นที่ จัดตั้งธนาคารขยะ เพื่อส่งเสริมให้เด็กนักเรียน และประชาชนมีรายได้จากการคัดแยกขยะมูลฝอยก่อนนำไปทิ้งจัดศูนย์คัดแยกขยะมูลฝอยหมู่บ้านละ 1 แห่ง เนื่องจากปริมาณขยะมูลฝอยที่เก็บมานั้นยังมีขยะ

ดิเรกฤทธิ์ ทวะกาญจน์ (2553) ได้ศึกษาเรื่อง การพัฒนารูปแบบการจัดการขยะมูลฝอยที่เหมาะสมสำหรับเทศบาลนครใหญ่ ผลการวิจัยพบว่า การพัฒนารูปแบบการจัดการขยะมูลฝอยที่เหมาะสมมีองค์ประกอบที่สำคัญ 6 องค์ประกอบ คือ (1) การคัดแยกขยะมูลฝอย (2) การนำขยะมูลฝอยมาใช้ประโยชน์ใหม่ (3) เทคโนโลยีที่ใช้ในศูนย์คัดแยกและปรกสภาพขยะมูลฝอย (4) ศูนย์คัดแยกและแปรสภาพขยะมูลฝอย (5) เทศบาล (6) ภาคเอกชน ซึ่งเป็นที่ยอมรับกันว่าการแก้ไขปัญหาขยะมูลฝอยที่ดีที่สุดและมีประสิทธิภาพสูงสุด คือ การแก้ไขปัญหาที่ต้นเหตุอันจะมีผลทำให้ปริมาณขยะมูลฝอยที่ต้องกำจัดมีจำนวนน้อยลง กล่าวคือ การลดปริมาณขยะมูลฝอย การคัดแยกขยะมูลฝอยและการนำกลับมาใช้ใหม่ ซึ่งกระบวนการดังกล่าวจำเป็นต้องได้รับความร่วมมือจากหลายฝ่าย ดังนี้

1. การคัดแยกขยะมูลฝอย ประกอบด้วย (1) การคัดแยกขยะมูลฝอยในแหล่งที่พักอาศัย (2) การคัดแยกขยะมูลฝอยร่วมในชุมชน (3) ระบบของการคัดแยกขยะมูลฝอย (4) การดำเนินงานในการคัดแยกขยะ

2. การนำขยะมูลฝอยมาใช้ประโยชน์ใหม่ ประกอบด้วย (1) ขบวนการนำกลับคืนวัสดุเหลือใช้ (Waste Recovery) ในชุมชน (2) ระบบเก็บรวบรวมขยะรีไซเคิล (3) อุตสาหกรรมท้องถิ่นที่จะรองรับการแปรสภาพวัสดุเหลือใช้

3. เทคโนโลยีที่ใช้ในศูนย์คัดแยกและแปรสภาพขยะมูลฝอย ประกอบด้วย (1) เทคโนโลยีสำหรับชุมชนที่ดำเนินการคัดแยกขยะมูลฝอยที่คัดแยกขยะย่อยสลายและขยะทั่วไปรวมกับขยะรีไซเคิล

4. ศูนย์คัดแยกและแปรสภาพขยะมูลฝอย จะต้องคำนึงถึงความสัมพันธ์ระหว่างพื้นที่กับปริมาณขยะมูลฝอยโดยรวม ปริมาณขยะมูลฝอยที่รีไซเคิล (Recyclable Waste) และสถานที่ตั้งใกล้สถานที่กำจัดขยะมูลฝอยบริเวณที่ฝังกลบของเทศบาล เพื่อความสะดวกในการจัดการเศษที่เหลือจากการเศษที่เหลือจากการคัดแยก

5. เทศบาล ต้องเป็นแกนหลักในการบริหารจัดการศูนย์คัดแยกและแปรสภาพขยะมูลฝอย โดยต้องประชาสัมพันธ์และสร้างจิตสำนึกแก่ประชาชน เช่น การคัดแยกขยะมูลฝอย ณ แหล่งกำเนิดการนำขยะมูลฝอยกลับมาใช้ใหม่

6. ภาคเอกชน ที่ประกอบการเกี่ยวกับการรับซื้อของเก่าต้องส่งเสริมให้การประกอบการในลักษณะนี้ดำรงอยู่อย่างแพร่หลายและกระจายอยู่ทั่วไป เพื่อให้เกิดความสะดวกในการซื้อ-ขายระหว่างผู้คัดแยก ณ แหล่งกำเนิดกับผู้ค้าของเก่าหรือเทศบาล

ทศพร สืบแสง (2553) ได้ศึกษาเรื่อง การมีส่วนร่วมของประชาชนในการจัดการขยะมูลฝอย : ศึกษาเฉพาะกรณีชุมชนสองเหนือ เทศบาลเมืองมหาสารคาม อำเภอมือเมือง จังหวัดมหาสารคาม ผลการศึกษา พบว่า 1) การมีส่วนร่วมของประชากรในการจัดการขยะมูลฝอย โดยรวมมีส่วนร่วมอยู่ในระดับปานกลาง เมื่อจำแนกเป็นรายด้านมีส่วนร่วมอยู่ในระดับมาก 2 ด้าน โดยเรียงลำดับจากมากไปน้อย คือ ด้านการมีส่วนร่วมในการใช้ประโยชน์ และด้านการมีส่วนร่วมในการได้รับประโยชน์และมีส่วนร่วมอยู่ในระดับปานกลาง 3 ด้าน โดยเรียงลำดับจากมากไปน้อย คือ ด้านการมีส่วนร่วมในการวางแผน ด้านการมีส่วนร่วมในการดำเนินกิจกรรม และด้านการติดตามและประเมินผล 2) ผลในการจัดการขยะมูลฝอยภายในชุมชน คือ ประชาชนในชุมชนเกิดความรักความสามัคคีในการเข้าร่วมกิจกรรมการจัดการขยะมูลฝอย ทำให้ปริมาณขยะมูลฝอยในชุมชนลดลงเกิดสภาวะสิ่งแวดล้อมภายในชุมชนดีขึ้น ประชาชนในชุมชนรู้คุณค่าของขยะมากขึ้น เช่น ขวดน้ำพลาสติกที่เหลือใช้จากการบริโภค นำมาคัดแยกเพื่อเข้าร่วมโครงการขยะภายในชุมชน ทำให้ประชาชนในชุมชนมีรายได้เพิ่มขึ้นจากการนำขยะไปเข้าร่วมโครงการ

3) ประชาชนให้ข้อเสนอแนะหลัก 2 ด้านคือ ด้านนโยบาย หน่วยงานที่เกี่ยวข้องควรประชาสัมพันธ์ และให้ความรู้แก่ประชาชนในชุมชนเกี่ยวกับการจัดการขยะมูลฝอยอย่างถูกวิธี ซึ่งควรมีการจัดวิทยากรให้ความรู้อย่างต่อเนื่องและทั่วถึง และด้านการนำไปปฏิบัติ หน่วยงานที่เกี่ยวข้องควรให้ความสนใจที่จะนำไปสู่ขั้นตอนการนำไปปฏิบัติ เพื่อให้ชุมชนได้มีส่วนร่วมในการจัดการขยะมูลฝอย

ธารณี สาเขตร์ (2553) ได้ศึกษาเรื่อง การศึกษาแนวทางการเสริมสร้างความร่วมมือการบริการจัดการขยะมูลฝอย โดยชุมชนขององค์การบริหารส่วนตำบลหนองบัวใต้ อำเภอมือเมือง จังหวัดตาก ผลการศึกษาพบว่า สภาพความร่วมมือของประชาชนในการบริหารจัดการขยะมูลฝอยโดยชุมชน ขององค์การบริหารส่วนตำบลหนองบัวใต้ มีการปฏิบัติตามแนวทางความร่วมมือ และแนวทางการบริหารจัดการขยะ มีการอบรมศึกษาดูงาน ส่งเสริมให้ความรู้ความเข้าใจ สนับสนุนการจัดเวทีประชาคมแสดงความคิดเห็น จัดทำแผนพัฒนาตำบลร่วมกัน มีการสนับสนุนวัสดุอุปกรณ์ส่งเสริมการดำเนินงานที่ใช้ในการคัดแยกขยะการกำจัดขยะ สภาพการดำเนินงานพบปัญหาว่า ประชาชนส่วนใหญ่ให้ความร่วมมือในการคัดแยกขยะ มีบางส่วนขาดความรู้ความเข้าใจ ยังมีพฤติกรรมในการกำจัดขยะแบบเดิมที่เคยปฏิบัติมา

ด้วยข้อจำกัดในแต่ละสภาพพื้นที่บ้านที่อยู่อาศัย ประชาสัมพันธ์เผยแพร่ความรู้ความเข้าใจในกระบวนการดำเนินงาน การติดตามและประเมินผลยังไม่ทั่วถึงและไม่ต่อเนื่อง แนวทางการเสริมสร้างความร่วมมือในการบริหารจัดการขยะมูลฝอยโดยชุมชน ขององค์การบริหารส่วนตำบลหนองบัวใต้ ต้องส่งเสริมให้ผู้นำหมู่บ้านมีบทบาทสำคัญในการดำเนินงานให้เป็นต้นแบบและประชาสัมพันธ์สร้างความรู้ความเข้าใจ ใจจูงใจ วรรณรงค์สร้างจิตสำนึกให้ประชาชนตระหนักในการร่วมรับรู้ปัญหาสิ่งแวดล้อมที่เกิดขึ้นและกำลังจะเป็นปัญหาเพิ่มขึ้นในอนาคต โดยผ่านเวทีการประชุมของหมู่บ้านหรือสื่อต่างๆ เป็นประจำอย่างต่อเนื่อง จัดตั้งกลุ่มอาสาสมัครสิ่งแวดล้อมต่างๆ สร้างเครือข่ายช่วยขับเคลื่อนในการดำเนินงาน ต้องมีการส่งเสริมกิจกรรมต่างๆ พร้อมการติดตามประเมินผลอย่างต่อเนื่อง เพื่อสร้างแรงจูงใจในการดำเนินงาน เช่น โครงการจัดประกวดการแข่งขันให้รางวัลดีเด่น โครงการจัดตั้งธนาคารขยะโครงการนำบ้านนำมอง การสร้างรายได้จากการนำขยะรีไซเคิลมาประยุกต์กลับมาใช้ใหม่ ฯลฯ

กิตติ วิชาวงศ์ (2554) ได้ศึกษาเรื่อง พฤติกรรมการจัดการขยะมูลฝอยของประชาชนในเขตเทศบาลตำบลทุ่งสะเดา ตำบลวังเย็น อำเภอแปลงยาว จังหวัดฉะเชิงเทรา พบว่า พฤติกรรมการจัดการขยะมูลฝอยของประชาชนในเขตเทศบาลตำบลทุ่งสะเดา จังหวัดฉะเชิงเทรา โดยรวมมีพฤติกรรมการจัดการขยะมูลฝอยอยู่ในระดับเหมาะสมมาก เมื่อพิจารณาเป็นรายด้านพบว่า ด้านที่มีพฤติกรรมการจัดการขยะมูลฝอยเหมาะสมสูงเป็นอันดับแรกคือ ด้านการนำกลับมาใช้ใหม่ รองลงมาคือ ด้านการลดการเกิดขยะมูลฝอย และด้านการคัดแยกขยะมูลฝอย โดยในด้านการนำกลับมาใช้ใหม่ ประชาชนเลือกขยะประเภทกล่องกระดาษหรือหนังสือพิมพ์เก็บไว้ขายหรือนำกลับมาใช้ได้ อีก ในด้านการลดการเกิดขยะมูลฝอย ประชาชนเลือกใช้ถุงพลาสติกใส่สิ่งของใบใหญ่เพียงใบเดียวมากกว่าใบเล็กหลายๆ ใบ และในด้านการคัดแยกขยะมูลฝอย ประชาชนมีพฤติกรรมมีการคัดแยกขยะแต่ละประเภทและมีการนำส่วนที่ขายได้ไปจำหน่ายที่ร้านของเก่า ผลเปรียบเทียบความแตกต่างของพฤติกรรมการกำจัดขยะมูลฝอยของประชาชนในเขตเทศบาลตำบลทุ่งสะเดา จังหวัดฉะเชิงเทรา พบว่าประชาชนที่มี เพศ อายุ การศึกษา อาชีพ รายได้ต่อเดือน ระยะเวลาที่อยู่อาศัยในชุมชน และความรู้เกี่ยวกับการจัดการขยะมูลฝอยต่างก็มีพฤติกรรมการจัดการขยะมูลฝอยแตกต่างกันมี ส่วนประชาชนที่มีจำนวนสมาชิกในครัวเรือนและการรับรู้ข่าวสารที่ต่างกันมีพฤติกรรมการจัดการขยะมูลฝอยไม่แตกต่างกัน ที่ระดับนัยสำคัญทางสถิติ .05

บุญจง ขาวสิทธิวงษ์ (2554) ได้ศึกษาเรื่อง การมีส่วนร่วมของประชาชนและปัจจัยการมีส่วนร่วมของประชาชนในการคัดแยกขยะมูลฝอยชุมชนในเขตยานนาวา ผลการศึกษาพบว่า กลุ่มตัวอย่างมีส่วนร่วมคัดแยกมูลฝอยชุมชนอยู่ในระดับต่ำ เป็นประเด็นการค้นพบจากการวิจัยที่แย้งกับรายงานของกรมควบคุมมลพิษ ปัจจัยที่มีผลต่อการมีส่วนร่วมของประชาชนในการคัดแยกมูลฝอย ได้แก่ อายุ จำนวนสมาชิกในครัวเรือน ระดับการศึกษา อาชีพ รายได้ ความรู้ ทักษะ ทักษะ ความยินดีมีส่วนร่วม และบริบทของชุมชน และควรส่งเสริมการให้ความรู้ความเข้าใจ ปลูกฝังทัศนคติที่ดี เห็นคุณค่าของมูลฝอยให้กับชุมชนให้มากขึ้น โดยการรณรงค์ประชาสัมพันธ์ในรูปแบบต่างๆ เช่น วิทยุชุมชน ใบปลิว วิทยากรให้ความรู้ เป็นต้น เพื่อให้ความรู้ที่ถูกต้องเกี่ยวกับการแยกประเภทมูลฝอย ต้องกำหนดนโยบายคัดแยกมูลฝอยอย่างชัดเจน และจริงจังกับการนำนโยบายไปปฏิบัติพร้อมทั้งติดตามตรวจสอบการทำงานอยู่เสมอ

วิมลวัลย์ ไชยกาญจน์ (2554) ได้ศึกษาเรื่อง การจัดการขยะมูลฝอยของชุมชนบ้านแพะขวาง ตำบลน้ำแพร่ อำเภอหางดง จังหวัดเชียงใหม่ ผลการศึกษาสรุป ประชาชนบ้านแพะขวางมีการจัดการขยะของครัวเรือนทุกวัน ส่วนใหญ่เป็นขยะที่ย่อยสลายได้ มีการคัดแยกขยะก่อนทิ้งหรือกำจัดทุกครั้ง โดยการฝังกลบและมีการคัดแยกขยะก่อนแล้วนำไปขาย ประชาชนมีส่วนร่วมในการจัดการขยะมูลฝอยของชุมชนบ้านแพะขวางในระดับค่อนข้างสม่ำเสมอตั้งแต่การร่วมคิดวางแผน การร่วมดำเนินการ การร่วมรับผลประโยชน์ และการร่วมประเมินผล รูปแบบการจัดการขยะมูลฝอยในชุมชนบ้านแพะขวาง พบว่ามีการดำเนินการอย่างต่อเนื่องจริงจัง ด้วยวิธีการต่างๆ คือ การจัดทำตลาดนัดขยะ การจัดทำโครงการหมู่บ้านประดับดาวและการแบ่งครัวเรือนให้ อสม.รับผิดชอบตามโครงการหมู่บ้านประดับดาว ปัญหาอุปสรรคในการจัดการขยะมูลฝอยในชุมชน ได้แก่ มีครัวเรือนจำนวน 27 ครัวเรือน จากครัวเรือนทั้งหมด 164 ครัวเรือน ที่ยังไม่เข้าร่วมโครงการ

สุณิรัตน์ ยั่งยืน (2556) ได้ศึกษาเรื่อง การวิจัยแบบมีส่วนร่วมในการจัดการธนาคารขยะของชุมชน บ้านหัวหนอง ตำบลขามเรียง อำเภอกันทรวิชัย จังหวัดมหาสารคาม ผลการศึกษา พบว่าประชาชนมีความพึงพอใจต่อการจัดตั้งธนาคารขยะของชุมชน อยากให้มีการดำเนินการอย่างต่อเนื่อง ทำให้ประชาชนรู้จักวิธีคัดแยกขยะได้อย่างถูกต้อง มีส่วนร่วมในการจัดการปัญหาขยะของชุมชน สร้างรายได้ให้กับประชาชน ช่วยลดปริมาณขยะในชุมชน ชุมชนสะอาด ซึ่งกิจกรรมดังกล่าวเป็นการส่งเสริมให้ชุมชนมีจิตสำนึกต่อปัญหาและประโยชน์ร่วมกัน ซึ่งการมีส่วนร่วมในการจัดการเป็นปัจจัยที่สำคัญ ถ้าทุกคนมีโอกาสเข้ามามีส่วนร่วมในทุกขั้นตอนก็จะส่งผลให้เกิดการสร้างกลุ่มคนที่สามารถพัฒนาการจัดการขยะให้มีประสิทธิภาพมากยิ่งขึ้น

ดวงสมร พักสังข์ (2555) ได้ศึกษาเรื่อง หลักปรัชญาเศรษฐกิจพอเพียงกับการจัดการขยะมูลฝอยของครัวเรือนในชุมชนเขตดุสิตของกรุงเทพมหานคร ผลการวิจัย พบว่า หัวหน้าครัวเรือนมีระดับการปฏิบัติของการจัดการขยะมูลฝอยของครัวเรือนตามหลักการ 5R ในด้านการลดปริมาณขยะ (Reduce) การนำวัสดุกลับมาใช้ซ้ำ (Reuse) การนำวัสดุที่ชำรุดมาซ่อมแซมใช้ใหม่ (Repair) และการนำวัสดุหมุนเวียนกลับมาใช้ใหม่ (Recycle) อยู่ในระดับปานกลาง ขณะที่ด้านการหลีกเลี่ยงวัสดุที่ย่อยสลายยาก (Reject) อยู่ในระดับมาก โดยกมาวิเคราะห์ พบว่า เพศ อายุ ระดับการศึกษา อาชีพ รายได้ ขนาดครัวเรือน การมีส่วนร่วม ความรู้เกี่ยวกับการจัดการขยะ และความเข้าใจหลักปรัชญาเศรษฐกิจพอเพียงมีความสัมพันธ์กับการนำ หลักการ 5R มาใช้ในการแก้ไขปัญหาขยะมูลฝอยของครัวเรือนอย่างมีนัยสำคัญทางสถิติที่ระดับ .05 นอกจากนี้ผลการวิจัยพบว่า การจัดการขยะตามหลักการ 5R มีความสัมพันธ์กับผลการดำเนินงานในการลดปริมาณขยะอย่างมีนัยสำคัญทางสถิติที่ระดับ .05 โดยครัวเรือนส่วนใหญ่ต้องการให้ชุมชนดำเนินโครงการรีไซเคิลขยะอย่างเป็นรูปธรรม รวมทั้งปลูกจิตสำนึกและเผยแพร่ความรู้ให้เยาวชนและคนในชุมชนได้ตระหนักถึงการคัดแยกขยะ การใช้ประโยชน์จากขยะและโทษของขยะมูลฝอยในครัวเรือน รวมทั้งต้องการให้ชุมชนจัดกิจกรรมประกวดหน้าบ้านสะอาดปลอดขยะเพื่อเป็นการเสริมสร้างแรงจูงใจให้กับครัวเรือนในการพัฒนาครัวเรือนของตนให้สะอาดอยู่เสมออันส่งผลต่อสุขภาพของคนในชุมชนให้ดีขึ้น

ถวิล พงษ์อินทร์ธรรม (2555) ได้ศึกษาเรื่องการพัฒนาารูปแบบการมีส่วนร่วมของประชาชนในการจัดการขยะมูลฝอย : กรณีศึกษา บ้านโพหนองหวาย หมู่ที่ 2 ตำบลเชียงเครือ อำเภอเมือง จังหวัดสกลนคร โดยทำการศึกษาสภาพปัญหาทั่วไปและลักษณะการมีส่วนร่วมของประชาชนในการจัดการขยะมูลฝอย ประชากรอันเป็นกลุ่มตัวอย่างที่ใช้ในการศึกษาวิจัยครั้งนี้ ได้แก่ ประชาชนที่อาศัยอยู่ในเขตพื้นที่บ้านโพหนองหวาย หมู่ที่ 2 ตำบลเชียงเครือ อำเภอเมือง จังหวัดสกลนคร จำนวน 100 ครั้วเรือน

ขั้นตอนการวิจัยมี 4 ขั้นตอน ได้แก่ ขั้นตอนที่ 1 การศึกษาสภาพปัญหาทั่วไปและการมีส่วนร่วมของประชาชนในการจัดการขยะมูลฝอย ขั้นตอนที่ 2 การกำหนด (ร่าง) รูปแบบการมีส่วนร่วมของประชาชนในการจัดการขยะมูลฝอย ขั้นตอนที่ 3 ปฏิบัติการตามรูปแบบการมีส่วนร่วมของประชาชน ขั้นตอนที่ 4 การเผยแพร่และถ่ายทอดยุทธศาสตร์ ผลการวิจัยพบว่าสภาพปัญหาทั่วไปและลักษณะการมีส่วนร่วมของประชาชนกลุ่มเป้าหมายในการจัดการขยะมูลฝอย พบว่ามีปัญหาเกี่ยวกับการจัดเก็บขยะมูลฝอย ปัญหาการเน่าเหม็นของขยะมูลฝอยในถังรองรับ การร้องเรียนถังรองรับขยะเต็ม การขาดความร่วมมือจากประชาชนอย่างต่อเนื่อง สำนักงานเทศบาลตำบลเชียงเครือ ได้จัดให้มีการศึกษาดูงานที่สำนักงานเทศบาลตำบลพังโคน และประชุมเชิงปฏิบัติการเพื่อ (ร่าง) รูปแบบการมีส่วนร่วมในการจัดการขยะมูลฝอยด้วยกระบวนการเทคนิค A-I-C (Appreciation Influence Control) ได้กำหนดวิสัยทัศน์บ้านโพหนองหวายหมู่ที่ 2 ร่วมกัน คือประชาร่วมใจ น้ำไหล ไฟสว่าง ทางดี ไม่มีมลพิษ (ขยะ) โดยกำหนดโครงการการมีส่วนร่วมของประชาชนในการจัดการขยะมูลฝอย ประกอบด้วยกิจกรรม 2 กิจกรรม ได้แก่ 1) กิจกรรมการจัดตั้งกลุ่มรับซื้อ-ขายขยะรีไซเคิล แต่ยังคงขาดการมีส่วนร่วมในการบริหารจัดการในรูปของกลุ่มและขาดการมีส่วนร่วมจากภาครัฐ 2) กิจกรรมการทำปุ๋ยหมักจากขยะอินทรีย์ พบว่า ประชาชนยังขาดความรู้ความเข้าใจในขั้นตอนในการดำเนินกิจกรรม แต่มีความพร้อมที่จะดำเนินงานตามโครงการ

ไพยดีเรก ชัยนาม (2555) ได้ศึกษาเรื่อง แนวทางการส่งเสริมการมีส่วนร่วมของชุมชนในการจัดการสิ่งแวดล้อม : เขตเทศบาลเมืองท่าโขลง จังหวัดปทุมธานี ผลการวิจัย พบว่า การมีส่วนร่วมในการจัดการมีส่วนร่วมในการดำเนินงานเป็นอันดับหนึ่ง รองลงมาเป็นการมีส่วนร่วมในการรักษาผลประโยชน์ การมีส่วนร่วมในการประเมินผลและการมีส่วนร่วมในการตัดสินใจ ตามลำดับ และยังพบว่าการมีส่วนร่วมในการจัดการสิ่งแวดล้อมที่แตกต่างกันนั้น ขึ้นอยู่กับสถานภาพสมรส สมาชิกในครอบครัว และความรู้ความเข้าใจในการจัดการสิ่งแวดล้อม โดยด้านการมีส่วนร่วมในการตัดสินใจแตกต่างกันขึ้นอยู่กับระดับการศึกษาอาชีพ ลักษณะที่พักอาศัย และกลุ่มรายได้ของครอบครัว การมีส่วนร่วมในการดำเนินงานแตกต่างกันขึ้นอยู่กับจำนวนสมาชิกในครอบครัว การมีส่วนร่วมในการรักษาผลประโยชน์แตกต่างกันขึ้นอยู่กับความรู้ความเข้าใจในการจัดการสิ่งแวดล้อม (ขยะมูลฝอย) และการมีส่วนร่วมในการประเมินผลแตกต่างกันขึ้นอยู่กับสถานภาพสมรส ระยะเวลาที่พักอาศัย กลุ่มรายได้สมาชิกในครอบครัว และความรู้ความเข้าใจในการจัดการสิ่งแวดล้อม

ครรชิต สกกุลแก้ว (2556) ได้ศึกษาเรื่อง การจัดการขยะมูลฝอยแบบมีส่วนร่วมของประชาชนในองค์การบริหารส่วนตำบลด่านใน อำเภอด่านขุนทด จังหวัดนครราชสีมา ผลการวิจัย พบว่า 1) ด้านการมีส่วนร่วมในการวางแผน พบว่า กลุ่มตัวอย่างส่วนใหญ่มีความเห็นต่อการมีส่วนร่วมในการวางแผนใน

การจัดการขยะมูลฝอยอยู่ในระดับปานกลาง โดยเห็นว่าองค์การบริหารส่วนตำบลด้านในได้เปิดช่องทางให้ประชาชนมีส่วนร่วม ในการจัดการเวทีประชาคมในชุมชนเพื่อวิเคราะห์ปัญหาให้มีความสำคัญของการคัดแยกขยะ มีส่วนร่วมในการจัดทำแผนงานการจัดการขยะ มีการแต่งตั้งกรรมการดำเนินการเพื่อส่งเสริมให้ประชาชนมีส่วนร่วมในการจัดการขยะมูลฝอย และเห็นว่าองค์การบริหารส่วนตำบลด้านใน ควรมีการวางแผนในการรณรงค์ประชาสัมพันธ์เพื่อความร่วมมือในการจัดการขยะมูลฝอยเพิ่มมากขึ้น 2) ด้านการมีส่วนร่วมในการดำเนินงาน พบว่า กลุ่มตัวอย่างมีระดับความคิดเห็นในด้านนี้อยู่ในระดับมาก โดยเห็นว่าประชาชนได้รับการมีส่วนร่วมในการจัดตั้งธนาคารขยะ สถานที่หรือจุดซื้อขายขยะมูลฝอยในชุมชน มีส่วนร่วมในการจัดการคัดแยกขยะก่อนนำไปทิ้งหรือกำจัด และนอกจากนี้องค์การบริหารส่วนตำบลด้านใน ยังมีการส่งเสริมการนำขยะที่ใช้แล้วนำกลับไปใช้ใหม่ ให้ประชาชนได้มีส่วนร่วมในการเข้าร่วมประชุมอบรม ประชาสัมพันธ์เกี่ยวกับการจัดการขยะมูลฝอยที่ทางองค์การบริหารส่วนตำบลด้านในจัดขึ้น มีการส่งเสริมแนะนำการคัดแยกขยะก่อนนำไปทิ้ง หากมีการบริหารงานที่ดีก็จะทำให้การปฏิบัติงานลุล่วงไปด้วยดี ประชาชนเพิ่มความสนใจและเข้ามามีส่วนร่วมมากขึ้น 3) ด้านการมีส่วนร่วมในการประเมินผล พบว่า กลุ่มตัวอย่างมีระดับความคิดเห็นในระดับปานกลาง โดยเห็นว่ากลุ่มตัวอย่างได้รับการรายงานผลการดำเนินงานการจัดการขยะมูลฝอย มีการวางแผนและกำหนดเวลาในการติดตามประเมินผลจากองค์การบริหารส่วนตำบลด้านในอย่างสม่ำเสมอ มีการปรับปรุงและพัฒนาการดำเนินงานเพื่อให้สามารถลดปริมาณขยะได้ มีส่วนร่วมในการแสดงความคิดเห็นและแก้ไขปัญหาในการดำเนินการจัดการขยะมูลฝอย มีการแต่งตั้งคณะกรรมการในการติดตามและประเมินผลในการจัดการขยะมูลฝอยเพื่อให้การดำเนินงานต่างๆ เป็นไปด้วยดี

นัยนา เดชะ (2556) ได้ศึกษาเรื่อง การมีส่วนร่วมในการจัดการมูลฝอยของประชาชนในตำบลเสม็ด อำเภอไชยา จังหวัดสุราษฎร์ธานี ผลการศึกษา พบว่า ประชาชนมีพฤติกรรมในการจัดการขยะมูลฝอยที่ไม่เหมาะสมมีการทิ้งขยะในพื้นที่สาธารณะและนำไปทิ้งบริเวณพื้นที่ว่างรอบบ้าน ประชาชนไม่มีการคัดแยกมูลฝอยก่อนทิ้ง และในปัจจุบันองค์การบริหารส่วนตำบลเสม็ดยังไม่มีแผนแม่บท และยังไม่มีการบริหารจัดการขยะมูลฝอยแต่อย่างใด ด้านการจัดการขยะในชุมชน ได้ลดปริมาณขยะในครัวเรือนโดยการไม่สร้างขยะให้เพิ่มขึ้นคิดเป็นร้อยละ 95.4 การทิ้งขยะทิ้งรวมในถุงเดียวกัน คิดเป็นร้อยละ 43.5 วิธีการจัดการขยะในครัวเรือนโดยวิธีเผา คิดเป็นร้อยละ 41.8 ประเภทของขยะเป็นขยะประเภทผักผลไม้ และเศษอาหาร คิดเป็นร้อยละ 57.5 ความรู้ที่ต้องการเพิ่มเติมในด้านวิธีการแยกขยะอย่างถูกวิธีมากที่สุด 860 คะแนน ความรู้เกี่ยวกับมูลฝอย อยู่ในระดับปานกลาง ร้อยละ 45.42 เจตคติเกี่ยวกับมูลฝอย อยู่ในระดับปานกลาง ร้อยละ 67.32 พฤติกรรมการจัดการมูลฝอยในครัวเรือน อยู่ในระดับปานกลาง ร้อยละ 66.67 การมีส่วนร่วมในการจัดการมูลฝอย อยู่ในระดับน้อย และผลการหามาตรการในการจัดการมูลฝอยของประชาชน โดยนำกระบวนการ A-I-C มาประยุกต์ใช้แสดงให้เห็นว่าประชาชนให้ความสำคัญกับการมีส่วนร่วมในการค้นหาปัญหา ร่วมวางแผนในการแก้ไขปัญหา ดำเนินการแก้ไขปัญหาอันก่อให้เกิดโครงการ “เสม็ดนำอยู่ไร้มูลฝอย” โดยมีรูปธรรมของการดำเนินโครงการ คือ กองทุนมูลฝอย

วราภรณ์ ขวัญเรือน (2556) ศึกษาเรื่อง ปัญหาทางกฎหมายเกี่ยวกับการจัดการขยะมูลฝอยโดยองค์การบริหารส่วนตำบล พบว่า มีกฎหมายที่กำหนดเกี่ยวกับการจัดการขยะมูลฝอยแตกต่างกัน การแก้ไขปรับปรุงค่านิยามทำได้ยากและใช้เวลานาน จึงไม่สอดคล้องกับสถานการณ์ปัจจุบัน การจัดการขยะมูลฝอยโดยองค์การบริหารส่วนตำบลในปัจจุบันมุ่งเน้นที่การกำจัดมากกว่าการป้องกันการเกิดเป็นขยะมูลฝอย และไม่มีบทบัญญัติกฎหมายกำหนดให้ประชาชนเข้ามามีส่วนร่วมในการจัดการขยะมูลฝอย รวมถึงการคัดแยกขยะมูลฝอย ณ แหล่งกำเนิดก่อนทิ้ง จึงไม่สามารถลดปริมาณขยะมูลฝอยที่องค์การบริหารส่วนตำบลจะนำไปกำจัดได้ การร่วมมือกันระหว่างท้องถิ่นในการแก้ไขปัญหาขยะมูลฝอยก็ยังไม่มีความหมายหรือระเบียบมารองรับและกำหนดแนวทาง จึงทำให้การร่วมมือระหว่างกันเกิดขึ้นน้อยมาก อีกทั้งมีปัญหาข้อจำกัดของกฎหมายจัดตั้งองค์การบริหารส่วนตำบล จึงไม่สามารถจัดตั้งสหกรณ์เพื่อร่วมกันทำกิจกรรมได้ดังเช่นเทศบาล และไม่สามารถทำการจัดการขยะมูลฝอยรวมได้ดังเช่นองค์การบริหารส่วนจังหวัด การกำหนดอัตราค่าธรรมเนียม ในการจัดการขยะมูลฝอยซึ่งต้องเป็นไปตามพระราชบัญญัติการสาธารณสุข พ.ศ.2535 และกฎกระทรวง ก็ไม่สะท้อนต้นทุนที่แท้จริงและไม่เป็นตามหลักผู้ก่อมลพิษเป็นผู้จ่าย นอกจากนี้การกำหนดให้ใช้มาตรการลงโทษทางอาญากับผู้ที่ฝ่าฝืนกฎหมายดังกล่าว ทำให้องค์การบริหารส่วนตำบลซึ่งมีความใกล้ชิดกับประชาชนและอยู่ในพื้นที่ไม่กล้าบังคับใช้กฎหมายอย่างเต็มที่ จึงเกิดปัญหาในการบังคับใช้กฎหมายอันเนื่องมาจากการกำหนดมาตรการลงโทษ

สุนิรัตน์ ยั่งยืน (2556) ได้ศึกษาเรื่อง การวิจัยแบบมีส่วนร่วมในการจัดการธนาคารขยะของชุมชนบ้านหัวหนอง ตำบลขามเรียง อำเภอกันทรวิชัย จังหวัดมหาสารคาม พบว่า ประชาชนกำจัดขยะโดยวิธีให้เทศบาลนำไปกำจัด มีการคัดแยกขยะก่อนทิ้ง ประเภทของขยะที่คัดแยก โดยขยะที่คัดแยกได้ส่วนใหญ่จะนำไปขาย ปัญหาเกี่ยวกับการจัดการขยะในชุมชน ได้แก่ ถึงขยะมีจำนวนไม่เพียงพอเทศบาลเก็บขนไม่สม่ำเสมอทำให้ขยะเน่า ส่งกลิ่นรบกวน จากนั้นได้ประชุมเชิงปฏิบัติการเพื่อวางรูปแบบการจัดการและวิธีการดำเนินงานของธนาคารขยะของชุมชนโดยการมีส่วนร่วมของชุมชนและหน่วยงานต่างๆ ซึ่งจากการศึกษาการมีส่วนร่วมในการจัดการธนาคารขยะของชุมชน พบว่า การมีส่วนร่วมในการวิเคราะห์ปัญหานั้น ส่วนร่วมมากที่สุด การมีส่วนร่วมในการวางแผน พบว่า ประชาชนมีส่วนร่วมระดับมาก คือ การแสดงความคิดเห็นในการวางแผนแก้ไขปัญหาของธนาคารขยะ การมีส่วนร่วมในการดำเนินงาน พบว่า ประชาชนมีส่วนร่วมมากที่สุด คือ การคัดแยกขยะของธนาคารขยะ การมีส่วนร่วมในผลประโยชน์ พบว่า ประชาชนมีส่วนร่วมในผลประโยชน์มากที่สุด คือ สามารถคัดแยกขยะได้ถูกต้องมากขึ้น การมีส่วนร่วมในการติดตามประเมินผล พบว่า ประชาชนมีส่วนร่วมระดับมาก คือ เคยร่วมประชุมกับคณะกรรมการธนาคาร สรุปผลการศึกษา ประชาชนมีความพึงพอใจต่อการจัดตั้งธนาคารขยะของหมู่บ้าน อยากให้มีการดำเนินการอย่างต่อเนื่อง ทำให้ประชาชนรู้จักวิธีคัดแยกขยะได้อย่างถูกต้อง มีส่วนร่วมในการจัดการปัญหาขยะของชุมชน สร้างรายได้ให้กับประชาชน ช่วยลดปริมาณขยะในชุมชนชุมชนสะอาด ซึ่งกิจกรรมดังกล่าวเป็นการส่งเสริมให้ชุมชนมีจิตสำนึกต่อปัญหาและประโยชน์ร่วมกัน ซึ่งการมีส่วนร่วมในการจัดการเป็นปัจจัยที่สำคัญ ถ้าทุกคนมีโอกาสเข้ามามีส่วนร่วมในทุกขั้นตอนก็จะส่งผลให้เกิดการสร้างกลุ่มคนที่สามารถพัฒนาการจัดการขยะให้มีประสิทธิภาพมากยิ่งขึ้น

วณัฐพงศ์ อุไรรัตน์ และศรัณยา เลิศพุทธรักษ์ (2557) ศึกษาแนวทางการกำจัดขยะมูลฝอยอย่างเหมาะสมในเขตเทศบาลตำบลหนองแขง อำเภอหนองแขง จังหวัดสระบุรี ผลการวิจัยพบว่า นโยบายในการจัดการขยะมูลฝอยของเทศบาลตำบลหนองแขงได้มีโครงการที่ประชาชนมีส่วนร่วมกับนโยบายของทางเทศบาลตำบลหนองแขง การมีส่วนร่วมในการดำเนินการตามแนวนโยบายให้ความรู้ในเรื่องมลพิษและปัญหาทางสิ่งแวดล้อมของคนในชุมชน โดยนักวิชาการส่งเสริมสุขภาพของกองสาธารณสุขเทศบาลตำบลหนองแขง โดยความรู้ต่างๆส่งผ่านยังภาคีเครือข่าย อสม.(อาสาสมัครสาธารณสุขประจำหมู่บ้าน)เป็นหลัก พร้อมทั้งมีแบบรายงาน/โครงการ ปลุกจิตสำนึกให้ประชาชนและเยาวชนร่วมกันแก้ปัญหาขยะมูลฝอย

กัลยาณี อุปราสิทธิ์ (2558) ได้ศึกษาเรื่อง พฤติกรรมการจัดการขยะมูลฝอยของครัวเรือนในเขตเทศบาลตำบลสันโป่ง อำเภอแมริม จังหวัดเชียงใหม่ พฤติกรรมการจัดการขยะมูลฝอยโดยภาพรวมของครัวเรือน พบว่า กลุ่มตัวอย่างมีพฤติกรรมการจัดการขยะมูลฝอยของครัวเรือน อยู่ในระดับดี เมื่อพิจารณาในแต่ละด้าน พบว่า พฤติกรรมด้านการลดการเกิดขยะมูลฝอย อยู่ในระดับปานกลาง พฤติกรรมด้านการนำไปใช้ต่ออยู่ระดับปานกลาง และพฤติกรรมการคัดแยกขยะมูลฝอย อยู่ในระดับดี และเทศบาลควรมีการให้ความรู้เกี่ยวกับการจัดการขยะมูลฝอยเรื่อง การลดการเกิดขยะมูลฝอย และเรื่องการนำขยะมูลฝอยมาใช้ให้เกิดประโยชน์ใหม่ โดยใช้หลัก 3Rs (Reduce Reuse Recycle) พร้อมทั้งสร้างแรงจูงใจในการใช้ตะกร้าแทนการใช้ถุงพลาสติก ควรจัดให้มีสถานที่จัดรวบรวมขยะอันตรายเพื่อนำไปกำจัดให้ถูกหลักสุขาภิบาลต่อไป จัดทำกิจกรรม / โครงการรณรงค์ขยะ ฝ่าป่าขยะไร้ไซเคิล ตลาดนัดซื้อขายของเก่าการส่งเสริมให้ใช้สินค้าทำจากวัสดุรีไซเคิล ควรใช้งบประมาณในการรณรงค์คัดแยกขยะมูลฝอยมากกว่าใช้ในการกำจัดขยะมูลฝอยเพื่อลดปริมาณขยะมูลฝอยที่จะต้องนำไปกำจัด ให้ครัวเรือนมีส่วนร่วมในการแสดงความคิดเห็นและร่วมแก้ไขปัญหาในการดำเนินการจัดการขยะมูลฝอยอย่างทั่วถึง

โสธยา ดาโอะ และ สมศักดิ์ สามัคคีธรรม (2559) ได้ศึกษาเรื่อง การจัดการขยะโดยชุมชน กรณีศึกษาชุมชนบ้านกะมียอ อำเภอเมือง จังหวัดปัตตานี ผลการศึกษาพบว่า การจัดการขยะโดยชุมชนอาศัยความเป็นหนึ่งเดียวกันของคนในชุมชน มีความเชื่อร่วมกันเมื่อได้รับการกระตุ้นอย่างเหมาะสม จึงได้มีการปฏิบัติโดยอิงวิถีของการอยู่ร่วมกันตามความเชื่อ มีการร่วมมือกันช่วยเหลือกัน ประกอบกับการมีแกนนำที่เป็นปัญญาชนที่เป็นลูกหลานคนในชุมชนและมีชื่อเสียงมากระตุ้นและแสดงบทบาทการนำงานจิตอาสาอย่างจริงจัง มีการจัดกิจกรรมที่เหมาะสมและต่อเนื่อง คนในชุมชนจึงให้ความสำคัญต่อการมีส่วนร่วม มีความเห็นพ้องไปในทิศทางเดียวกัน เข้าใจกัน เชื่อใจกัน เอื้ออาทร เกื้อกูลต่อกัน มีความตระหนักในหน้าที่ทั้งของส่วนคนและส่วนรวม ผลของการจัดการขยะโดยชุมชน ในชุมชนในตำบลกะมียอ อำเภอเมือง จังหวัดปัตตานี มีความโดดเด่นในเรื่องของความเชื่อร่วมกัน ซึ่งความเชื่อในเรื่องศาสนา เชื่อฟังผู้นำ สมาชิกจะนำหลักการของศาสนามาใช้เป็นแนวทางในการดำเนินชีวิตและปรับใช้กับการจัดการขยะที่นับวันจะมีปัญหามากขึ้น จึงเกิดกิจกรรมขยะความดีขึ้นในชุมชนกะมียอโดยใช้การคัดแยกขยะมาเป็นกิจกรรมที่คนในชุมชนร่วมกันทำ ทำให้การจัดการขยะโดยชุมชนประสบผลสำเร็จสามารถนำขยะส่วนใหญ่มาใช้ประโยชน์อย่างเหมาะสมกับประเภทของขยะ รวมทั้งมีรายได้จากการขายขยะที่นำ

กลับมาใช้ใหม่ได้ นำมาตั้งเป็นกองทุนสร้างประโยชน์แก่ชุมชน จนเป็นที่ยอมรับของคนในชุมชนและชุมชนใกล้เคียง

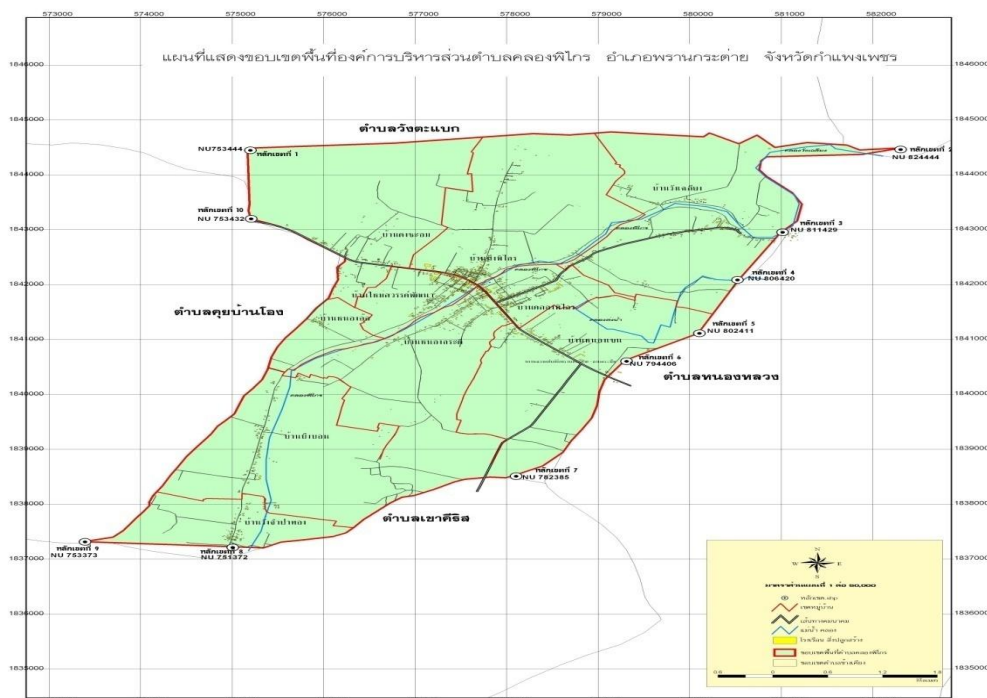
สภาพทั่วไปและข้อมูลพื้นฐานของเทศบาลตำบลคลองพิไกร

1. ด้านกายภาพ

1.1 ที่ตั้งของหมู่บ้านหรือชุมชนหรือตำบล

เทศบาลตำบลคลองพิไกร เดิมมีฐานะเป็นองค์การบริหารส่วนตำบล และได้ยกฐานะตามประกาศกระทรวงมหาดไทย เมื่อวันที่ 27 เมษายน พ.ศ. 2539 และได้เปลี่ยนแปลงฐานะเป็นเทศบาลตำบลคลองพิไกร ตามประกาศกระทรวงมหาดไทย เมื่อวันที่ 16 กรกฎาคม พ.ศ. 2551 ตั้งอยู่ทางทิศตะวันออกของอำเภอพรานกระต่าย จังหวัดกำแพงเพชร มีสถานที่ตั้งของที่ทำการอยู่ที่เลขที่ 64 หมู่ที่ 8 บ้านดงชะอม และอยู่ห่างจากอำเภอพรานกระต่าย ประมาณ 18 กิโลเมตร ห่างจากศูนย์ราชการจังหวัดประมาณ 33 กิโลเมตร และมีอาณาเขต ดังนี้

ทิศเหนือ	ติดต่อกับ	ตำบลวังตะแบก	อำเภอพรานกระต่าย	จังหวัดกำแพงเพชร
ทิศใต้	ติดต่อกับ	ตำบลเขาศรีมาศ	อำเภอพรานกระต่าย	จังหวัดกำแพงเพชร
ทิศตะวันออก	ติดต่อกับ	ตำบลหนองหลวง	อำเภอลานกระบือ	จังหวัดกำแพงเพชร
ทิศตะวันตก	ติดต่อกับ	ตำบลคุยบ้านไธ	อำเภอพรานกระต่าย	จังหวัดกำแพงเพชร



ภาพที่ 3 แผนที่ของเทศบาลตำบลคลองพิไกร

1.2 ลักษณะภูมิประเทศ

ลักษณะภูมิประเทศของตำบลคลองพิไกร เป็นพื้นที่ราบลุ่ม มีพื้นที่ทำมาหากินอุดมสมบูรณ์ เหมาะสำหรับการเกษตร ปลูกผักสวนครัว ทำไร่

1.3 ลักษณะภูมิอากาศ

ลักษณะอากาศของตำบลคลองพิไกรโดยทั่วไป จะได้รับอิทธิพลลมมรสุมตะวันตกเฉียงใต้จาก อ่าวเบงกอล และอ่าวไทย พัดผ่านในเดือนพฤษภาคม ถึง เดือนตุลาคม นอกจากนี้ยังมีมรสุม ตะวันออกเฉียงเหนือพัดผ่านในเดือนพฤศจิกายน ถึง เดือนมกราคม จากอิทธิพลของลมมรสุมดังกล่าว ทำให้เกิดฤดูกาล 3 ฤดูคือ ฤดูร้อน ฤดูฝน และฤดูหนาว ตำบลคลองพิไกร มีสภาพอากาศที่อบอุ่นตลอดปี อุณหภูมิเฉลี่ยตลอดปีประมาณ 27.3 องศาเซลเซียส อุณหภูมิสูงสุด เฉลี่ย 33.4 องศาเซลเซียส อุณหภูมิต่ำสุดเฉลี่ย 22.5 องศาเซลเซียส เดือนที่มีอากาศร้อนอบอ้าวที่สุด คือเดือนเมษายน สำหรับเดือน ที่หนาวที่สุด คือเดือนธันวาคม สำหรับปริมาณน้ำฝนเฉลี่ยต่อปีของจังหวัดประมาณ 1,301.5 มิลลิเมตร และมีฝน ตกเฉลี่ยประมาณ 123 วัน ช่วงที่มีฝนตกจะอยู่ระหว่างเดือนพฤษภาคม ถึงตุลาคมซึ่งในช่วงนี้ ปริมาณ น้ำฝนเฉลี่ยของเดือนจะอยู่ระหว่าง 148.4 – 272.7 มิลลิเมตร

1.4 ลักษณะของดิน

ลักษณะดินของตำบลคลองพิไกร เป็นที่ราบลุ่มดินร่วนปนทราย เหมาะแก่การทำสวนผัก ทำไร่ ทำนา

1.5 ลักษณะของแหล่งน้ำ

ลักษณะน้ำของตำบลคลองพิไกร เป็นน้ำบาดาล และน้ำคลองชลประทานใช้ประโยชน์ได้ตลอด ปี

1.6 ลักษณะของไม้และป่าไม้

1.6.1 ป่าไม้

- พื้นที่ปลูกป่า 80 ไร่
- สถานที่ปลูกป่า ริมคลองสาธารณะ

2. ด้านการเมือง/การปกครอง

2.1 เขตการปกครอง

ตำบลคลองพิไกร มีพื้นที่ทั้งหมด 33,845 ไร่ (คิดเป็น36ตารางกิโลเมตร)จำนวนหมู่บ้านในเขต เทศบาลตำบลคลองพิไกร มีจำนวนหมู่บ้านทั้งสิ้น 10 หมู่บ้าน แยกได้ดังนี้

หมู่ที่ 1 บ้านบึงพิไกรตั้งอยู่ที่ทิศตะวันออกเฉียงเหนือของอำเภอพรานกระต่าย ระยะทาง 18 กิโลเมตร มีจำนวนพื้นที่ทั้งหมด 2,886 ไร่

- หมู่ที่ 2 บ้านใหม่สวรรค์พัฒนา ตั้งอยู่ทางทิศตะวันออกเฉียงเหนือของอำเภอพรานกระต่าย ระยะทาง 18 กิโลเมตร มีจำนวนพื้นที่ทั้งหมด 700 ไร่
- หมู่ 3 บ้านคลองพิไกร ตั้งอยู่ทางทิศตะวันออกของอำเภอพรานกระต่าย ระยะทาง 18 กิโลเมตร มีจำนวนพื้นที่ทั้งหมด 715 ไร่
- หมู่ 4 บ้านหนองกระดี่ ตั้งอยู่ทางทิศตะวันออกเฉียงเหนือของอำเภอพรานกระต่าย ระยะทาง 18 กิโลเมตร มีจำนวนพื้นที่ทั้งหมด 2,800 ไร่
- หมู่ 5 บ้านบึงบอน ตั้งอยู่ทางทิศเหนือของอำเภอพรานกระต่าย ระยะทาง 22 กิโลเมตร มีจำนวนพื้นที่ทั้งหมด 1,875 ไร่
- หมู่ 6 บ้านหนองเขน ตั้งอยู่ทางทิศตะวันออกของอำเภอพรานกระต่าย ระยะทาง 19 กิโลเมตร มีจำนวนพื้นที่ทั้งหมด 3,000 ไร่
- หมู่ 7 บ้านวังเฉลียง ตั้งอยู่ทางทิศตะวันออกเฉียงเหนือของอำเภอพรานกระต่าย ระยะทาง 21 กิโลเมตร มีจำนวนพื้นที่ทั้งหมด 3,090 ไร่
- หมู่ 8 บ้านดงชะอม ตั้งอยู่ทางทิศตะวันออกของอำเภอพรานกระต่าย ระยะทาง 17 กิโลเมตร มีจำนวนพื้นที่ทั้งหมด 2,760 ไร่
- หมู่ 9 บ้านหนองอ้อ ตั้งอยู่ที่ทางทิศตะวันออกของ อำเภอพรานกระต่าย ระยะทาง 20 กิโลเมตร มีจำนวนพื้นที่ทั้งหมด 700 ไร่
- หมู่ 10 บ้านวังจำปาทอง ตั้งอยู่ทางทิศตะวันออกของอำเภอพรานกระต่าย ระยะทาง 27 กิโลเมตร มีจำนวนพื้นที่ทั้งหมด 1,350 ไร่

2.2 การเลือกตั้ง

เทศบาลตำบลคลองพิไกร เดิมมีฐานะเป็นองค์การบริหารส่วนตำบล และได้ยกฐานะตามประกาศกระทรวงมหาดไทย เมื่อวันที่ 27 เมษายน พ.ศ. 2539 และได้เปลี่ยนแปลงฐานะเป็นเทศบาลตำบลคลองพิไกร ตามประกาศกระทรวงมหาดไทย เมื่อวันที่ 16 กรกฎาคม พ.ศ. 2551 มีสมาชิกสภาท้องถิ่น จำนวน 12 คน แบ่งเขตการเลือกตั้งออกเป็น 2 เขต ได้แก่ เขต 1 ประกอบด้วย หมู่ 1, หมู่ 3, หมู่ 7, หมู่ 8, หมู่ 9 เขต 2 ประกอบด้วย หมู่ 2, หมู่ 4, หมู่ 5, หมู่ 6, หมู่ 10

3. ประชากร

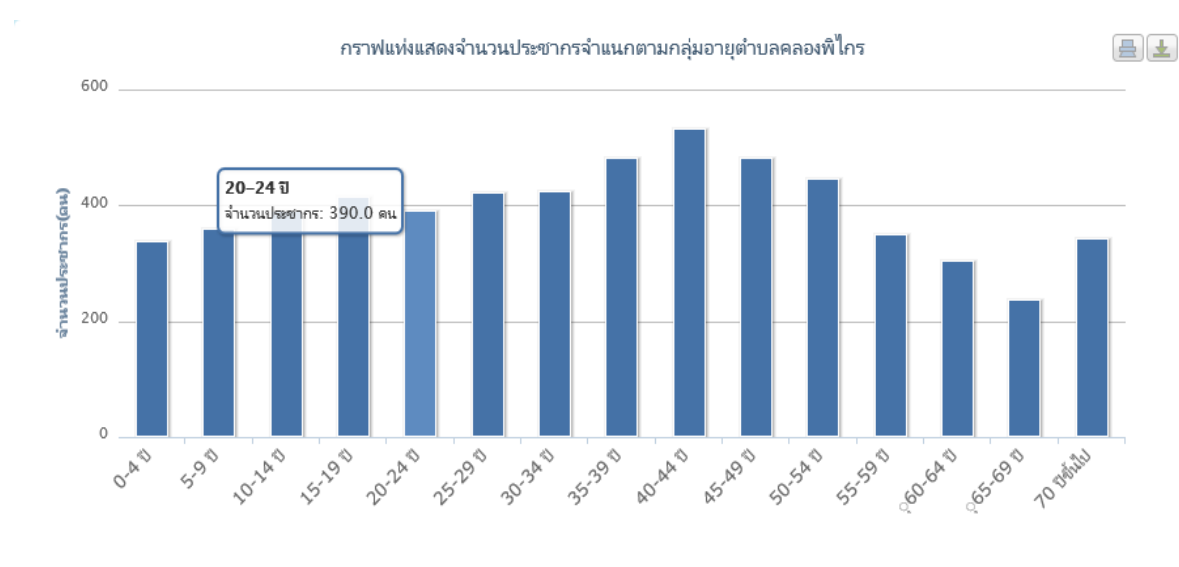
3.1 ข้อมูลเกี่ยวกับจำนวนประชากร

3.1.1 ตำบลคลองพิไกรมีประชากร	รวมจำนวนทั้งสิ้น	5,949	คน
- แยกเป็นชาย	จำนวน	2,932	คน
- แยกเป็นหญิง	จำนวน	3,017	คน
3.1.2. เฉลี่ยความหนาแน่นของประชากร	จำนวน	165	คน/ตร.กม.
3.1.3 อาคารบ้านเรือน	จำนวน	2,116	หลังคาเรือน

ตารางที่ 1 แสดงจำนวนประชากรและหลังคาเรือนตำบลคลองพิไกร

หมู่ที่	บ้าน	หลังคาเรือน	ประชากร		จำนวน ประชากรรวม
			ชาย	หญิง	
1	บึงพิไกร	289	394	435	829
2	ใหม่สวรรค์พัฒนา	393	458	502	960
3	คลองพิไกร	318	430	417	847
4	หนองกระดี่	311	415	397	812
5	บึงบอน	128	164	166	330
6	หนองเขน	174	269	245	514
7	วังเฉลี่ยง	206	353	377	730
8	ดงชะอม	174	231	259	490
9	หนองอ้อ	52	96	95	191
10	วังจำปาทอง	70	121	121	242
ยอดรวม		2,116	2,932	3,017	5,949

(ที่มา: สำนักบริหารการทะเบียน กรมการปกครอง สำนักทะเบียนท้องถิ่นเทศบาลตำบลคลองพิไกร,2559)



ภาพที่ 4 กราฟแสดงจำนวนประชากรจำแนกตามกลุ่มอายุคลองพิไกร

(ที่มา: สำนักบริหารการทะเบียน กรมการปกครอง สำนักทะเบียนท้องถิ่นเทศบาลตำบลคลองพิไกร,2559)

4. สภาพทางสังคม

4.1 การศึกษา

- | | | |
|-------|---------------------------------------|--------------|
| 4.1.1 | โรงเรียนในพื้นที่ | จำนวน 4 แห่ง |
| | 4.1.1.1 โรงเรียน (ราชการ) | จำนวน 3 แห่ง |
| | 4.1.1.2 โรงเรียน (เอกชน) | จำนวน - แห่ง |
| 4.1.2 | ศูนย์พัฒนาเด็กเล็กเทศบาลตำบลคลองพิไกร | |
| | | จำนวน 1 แห่ง |

4.2 การสาธารณสุข

- | | | |
|---------|--|--------------|
| 4.2.1 | ศูนย์บริการสาธารณสุข/สถานีอนามัย | จำนวน 5 แห่ง |
| | 4.2.1.1 โรงพยาบาลส่งเสริมสุขภาพตำบลคลองพิไกร | |
| | | จำนวน 1 แห่ง |
| 4.2.1.2 | สถานพยาบาลเอกชน | จำนวน 2 แห่ง |
| 4.2.1.3 | ร้านขายยาแผนปัจจุบัน | จำนวน 2 แห่ง |

4.3 วัดโบสถ์ มัสยิด สำนักสงฆ์

- | | | |
|-------|----------------|--------------|
| | จำนวน 3 แห่ง | |
| 4.3.1 | วัดคลองพิไกร | จำนวน 1 แห่ง |
| 4.3.2 | วัดจำปากายงค์ | จำนวน 1 แห่ง |
| 4.3.3 | วัดชัยศิริมงคล | จำนวน 1 แห่ง |

4.4 สถานที่ราชการ (อื่น ๆ)

- | | | |
|-------|--|--------------|
| | จำนวน 3 แห่ง | |
| 4.4.1 | สถานีตำรวจภูธรคลองพิไกร | จำนวน 1 แห่ง |
| 4.4.2 | ที่พักรถตำรวจ | จำนวน 1 แห่ง |
| 4.4.3 | โรงเรียนที่ถูกลูก (โรงเรียนบ้านบึงบอน) | จำนวน 1 แห่ง |

4.5 การสังคมสงเคราะห์

- | | |
|-------|---|
| 4.5.1 | การให้การสงเคราะห์คนชรา , คนพิการ , คนด้อยโอกาส |
| 4.5.2 | คนชราในตำบล 887.คน ได้รับเบี้ยยังชีพแล้ว 887. คน |
| 4.5.3 | คนพิการในตำบล 135.คน ได้รับเบี้ยยังชีพแล้ว 135.คน |

5. ระบบการบริการพื้นฐาน

5.1 การคมนาคมขนส่ง

การคมนาคม (แยกตามสภาพผิวจราจร)

เทศบาลตำบลคลองพิไกร มีถนนติดต่อระหว่างอำเภอพรานกระต่าย และจังหวัดกำแพงเพชรได้ สะดวกเป็นถนนของกรมทางหลวงสายหลัก 1 สาย (ถนนลาดยาง) และการคมนาคมภายในหมู่บ้าน ประกอบด้วย ดังนี้

ตารางที่ 2 แสดงการคมนาคมเทศบาลคลองพิไกร

ที่	หมู่บ้าน	ถนนคอนกรีต		ถนนลาดยาง		ถนนลูกรัง	
		จำนวน (สาย)	ระยะทาง (เมตร)	จำนวน (สาย)	ระยะทาง (เมตร)	จำนวน (สาย)	ระยะทาง (เมตร)
1	บ้านบึงพิไกร	8	4,000	-	-	3	5,250
2	บ้านใหม่สวรรค์ พัฒนา	9	4,500	-	-	1	180
3	บ้านคลองพิไกร	7	3,500	-	-	3	1,620
4	บ้านหนองกระตี่	6	3,000	-	-	4	3,350
5	บ้านบึงบอน	3	1,500	1	1,000	3	3,850
6	บ้านหนองเขน	4	2,000	-	-	3	2,320
7	บ้านวังเฉลียง	5	2,500	-	-	5	9,980
8	บ้านดงชะอม	3	4,000	-	-	3	3,000
9	บ้านหนองอ้อ	1	1,000	-	-	2	2,500
10	บ้านวังจำปาทอง	2	1,000	1	1,500	3	5,170
รวม		48	27,000	2	2,500	30	37,200

5.2 การไฟฟ้า

จำนวนครัวเรือนทั้งหมด	2,116	ครัวเรือน
ครัวเรือนที่มีไฟฟ้าใช้	2,116	ครัวเรือน
ครัวเรือนที่ไม่มีไฟฟ้าใช้	-	ครัวเรือน

5.3 การประปา

จำนวนครัวเรือนทั้งหมด	2,116	ครัวเรือน
ครัวเรือนที่มีน้ำประปาใช้	2,116	ครัวเรือน
ครัวเรือนที่ไม่มีน้ำประปาใช้	-	ครัวเรือน

5.4 การสื่อสาร

ครัวเรือนที่มีโทรศัพท์บ้าน	253	ครัวเรือน
จำนวนโทรศัพท์มือถือทั้งหมด	3,952	เครื่อง
ตู้โทรศัพท์สาธารณะในหมู่บ้าน	25	ตู้
ที่ทำการไปรษณีย์อนุญาตเอกชน	1	แห่ง
สถานีวิทยุชุมชน	2	สถานี
ที่หนังสือพิมพ์ประจำหมู่บ้าน	10	แห่ง
หอกระจายข่าว / เสียงตามสาย	10	แห่ง
อาคารเอนกประสงค์	10	แห่ง

6. ระบบเศรษฐกิจ

สภาพทางเศรษฐกิจในตำบลคลองพิไกร

6.1 การเกษตร

- ทำนา	จำนวน	501	ครัวเรือน
- ทำไร่	จำนวน	374	ครัวเรือน
- ทำสวนผัก	จำนวน	365	ครัวเรือน

6.2 การประมง

- เลี้ยงปลาในกระชัง

6.3 การปศุสัตว์

- เลี้ยงสัตว์	จำนวน	150	ครัวเรือน
---------------	-------	-----	-----------

6.4 การบริการ

- รับจ้าง	จำนวน	290	ครัวเรือน
-----------	-------	-----	-----------

6.5 การท่องเที่ยว

- ไม่มีสถานที่ท่องเที่ยวที่สามารถนำเป็นรายได้ให้ประชาชนภายในตำบล

6.6 อุตสาหกรรม

- อุตสาหกรรมในครัวเรือน(ม้านั่งหิน) จำนวน 2 ครัวเรือน
- โรงสีข้าวขนาดเล็ก จำนวน 2 ครัวเรือน

6.7 การพาณิชย์และกลุ่มอาชีพ

- ค้าขาย จำนวน 254 ครัวเรือน

6.8 แรงงาน

- จำนวนแรงงานที่ไปทำงานนอกหมู่บ้าน จำนวน 1,450 คน

- อัตราค่าจ้างรายวัน จำนวน 300 บาท / วัน

7. ทรัพยากรธรรมชาติ

ทรัพยากรธรรมชาติที่สำคัญของตำบลคลองพิไกร ประกอบด้วยทรัพยากรดินที่มีทรัพยากรดินที่มีความสมบูรณ์สูงจนทำให้ตำบลคลองพิไกร มีศักยภาพทางการเกษตรสูงตามไปด้วยทรัพยากรดิน ตำบลคลองพิไกร มีพื้นที่เป็นที่ราบลุ่มดินเป็นดินร่วนปนทราย มีความอุดมสมบูรณ์สูง เหมาะแก่การเกษตรกรรม โดยเฉพาะเหมาะแก่การปลูกพืชไร่ทุกชนิด เช่น อ้อย มันสำปะหลัง ข้าวโพด และโดยเฉพาะกล้วยไข่ซึ่งถือเป็นแหล่งผลิตกล้วยไข่ที่ใหญ่ที่สุดในภาคเหนือทรัพยากรน้ำจากลักษณะภูมิประเทศที่เป็นที่ราบลุ่มส่งผลให้ตำบลคลองพิไกรมีทรัพยากรน้ำที่เพียงพอต่อการอุปโภค-บริโภค โดยเฉพาะอย่างยิ่งต่อการเกษตรกรรม

8. อื่น ๆ (ถ้ามีระบุด้วย)

การประกอบธุรกิจการค้า

1) ตลาด	จำนวน	2	แห่ง
1.1 ตลาดเอกชน (ตลาดสดแสงจันทร์, ตลาดสดคลองพิไกร)	จำนวน	2	แห่ง
	จำนวน	2	แห่ง
2) ร้านค้า	จำนวน	116	แห่ง
2.1 ร้านขายของ (มินิมาร์ท)	จำนวน	1	แห่ง
2.2 เซเว่นอีเลฟเว่น	จำนวน	1	แห่ง
2.2 ร้านค้าขายของชำ	จำนวน	47	แห่ง
2.3 ร้านอาหาร	จำนวน	12	แห่ง
2.4 ร้านถ่ายภาพ/ทำกรอบรูป	จำนวน	3	แห่ง
2.5 ร้านขายเคมีภัณฑ์	จำนวน	12	แห่ง
2.6 ร้านขายอุปกรณ์เครื่องเขียน / ถ่ายเอกสาร	จำนวน	2	แห่ง
2.7 ร้านขายอุปกรณ์อิเล็กทรอนิกส์ / เครื่องใช้ไฟฟ้า	จำนวน	2	แห่ง
2.8 ร้านขายโทรศัพท์ / อุปกรณ์โทรศัพท์	จำนวน	3	แห่ง
2.9 ร้านขายอุปกรณ์วัสดุก่อสร้าง	จำนวน	3	แห่ง

2.10	ร้านขายอุปกรณ์เครื่องยนต์	จำนวน	4	แห่ง
2.11	ร้านซ่อมไดนาโม	จำนวน	3	แห่ง
2.12	ร้านซ่อมรถยนต์ / ร้านซ่อมรถจักรยานยนต์	จำนวน	6	แห่ง
2.13	ร้านขายทองรูปพรรณ	จำนวน	1	แห่ง
2.14	ร้านขายเฟอร์นิเจอร์	จำนวน	1	แห่ง
2.15	ร้านเสริมสวย / ร้านตัดผมชาย	จำนวน	7	แห่ง
2.16	ร้านตัดเย็บเสื้อผ้า	จำนวน	3	แห่ง
3)	สถานีจำหน่ายน้ำมันเชื้อเพลิง	จำนวน	5	แห่ง
4)	อุตสาหกรรมในครัวเรือน(มันั่งหิน)	จำนวน	5	แห่ง
5)	โรงสีข้าวขนาดเล็ก	จำนวน	2	แห่ง
6)	อื่นๆ	จำนวน	5	แห่ง
6.1	ผู้ประกอบการร้านค้าของเก่า	จำนวน	3	แห่ง
6.1.1	ประเภทการค้าเศษเหล็ก	จำนวน	2	แห่ง
6.1.2	ประเภทการค้าเครื่องรถเก่า	จำนวน	1	แห่ง
6.2	ร้านรับต่อทะเบียนรถ ทำ พรบ. ประกันภัย	จำนวน	1	แห่ง
6.3	บริษัทไทยดัชอินเตอร์โกลพตีวีลือบเมนต์ (กิจการส่งออก)	จำนวน	1	แห่ง