

การมีส่วนร่วมของชุมชนในการจัดการขยะมูลฝอย
ของเทศบาลตำบลเมืองหงส์ อำเภอจตุรพักตรพิมาน จังหวัดร้อยเอ็ด

Promoting Participation of Community in Municipal Solid Waste Management in Mueang
Hong, Chaturaphak Phiman District, Roi-Et Province

อังศุมา ก้านจักร ชมภู เหนือศรี และสุกจิต ภูมิพระบุ

สาขาวิชาวิทยาศาสตร์สิ่งแวดล้อม คณะวิทยาศาสตร์และเทคโนโลยี มหาวิทยาลัยราชภัฏมหาสารคาม

*Corresponding author e-mail: Angsu_manu@hotmail.com

บทคัดย่อ

การวิจัยครั้งนี้เป็นการวิจัยเชิงปฏิบัติการมีวัตถุประสงค์เพื่อศึกษาสถานการณ์การจัดการขยะมูลฝอย และศึกษาการมีส่วนร่วมในการลดและคัดแยกขยะมูลฝอยของชุมชนตำบลเมืองหงส์ อำเภอจตุรพักตรพิมาน จังหวัดร้อยเอ็ด กลุ่มตัวอย่างที่ใช้ในการวิจัยคือ ประชาชนที่อาศัยอยู่ในพื้นที่ตำบลเมืองหงส์ อำเภอจตุรพักตรพิมาน จังหวัดร้อยเอ็ด จำนวน 17 หมู่บ้าน กลุ่มตัวอย่าง 333 ตัวอย่าง เครื่องมือที่ใช้ในการวิจัยคือ แบบสอบถาม ใช้เก็บข้อมูลเชิงปริมาณ และเก็บข้อมูลเชิงคุณภาพใช้การสนทนากลุ่ม การสัมภาษณ์ การสังเกต และการประชุมเชิงปฏิบัติการ วิเคราะห์ข้อมูลเชิงปริมาณใช้สถิติเชิงพรรณนา ได้แก่ ร้อยละ ค่าเฉลี่ย ส่วนข้อมูลเชิงคุณภาพใช้การวิเคราะห์เนื้อหา (content analysis)

ผลการศึกษาพบว่า ปริมาณขยะมูลฝอยที่เกิดขึ้นในชุมชนประมาณ 192.5 ตันต่อเดือน ส่วนใหญ่ประชาชนในพื้นที่มีการทิ้งขยะไม่ถูกที่ ไม่มีที่ทิ้งขยะ ไม่มีการคัดแยกขยะ ทำให้มีปริมาณขยะเพิ่มขึ้น โดยประเภทของขยะส่วนใหญ่เป็นขยะย่อยสลายได้ ร้อยละ 38.44 ขยะรีไซเคิล ร้อยละ 21.32 ขยะทั่วไป ร้อยละ 34.53 และขยะอันตราย ร้อยละ 5.71 ส่วนเทศบาลตำบลเมืองหงส์ไม่มีการบริหารจัดการขยะมูลฝอย ไม่มีถังรองรับขยะ ไม่มีรถเก็บขนขยะ และไม่มีพื้นที่ในการกำจัดขยะ ให้แต่ละชุมชนและแต่ละครัวเรือนจัดการขยะมูลฝอยที่เกิดขึ้นเอง โดยชุมชนไม่มีการคัดแยกขยะ มีการนำเอาขยะไปทิ้งในที่สาธารณะ มีขยะกระจายในพื้นที่วิธีการกำจัดขยะมูลฝอยส่วนใหญ่ของแต่ละครัวเรือนจะใช้วิธีการเผาซึ่งมีทั้งขยะที่สามารถขายได้ถูกนำมาเผา รวมกัน ทั้งนี้อาจเป็นเพราะพฤติกรรมของคนในชุมชน และความตระหนักรับผิดชอบเรื่องขยะมูลฝอยที่ส่งผลกระทบต่อสิ่งแวดล้อมรวมทั้งเทศบาลเมืองหงส์ยังไม่มีการส่งเสริมให้ชุมชนตระหนักถึงการจัดการขยะอย่างจริงจังและสม่ำเสมอ ซึ่งผลผลการศึกษาการมีส่วนร่วมของชุมชนในการลดและคัดแยกขยะมูลฝอยในครัวเรือนพบว่า ชุมชนมีส่วนร่วมต่อการลดและคัดแยกขยะมูลฝอยในครัวเรือน โดยภาพรวมอยู่ในระดับน้อย เนื่องจากประชาชนยังขาดความตระหนักและขาดการมีส่วนร่วมทำ การดำเนินงานจึงไม่ประสบผลสำเร็จ

คำสำคัญ : การจัดการขยะ การมีส่วนร่วมของชุมชน

บทนำ

เทศบาลตำบลเมืองหงส์ มีพื้นที่ทั้งหมดประมาณ 63.64 ตารางกิโลเมตร หรือ ประมาณ 39,775 ไร่ ตั้งอยู่เลขที่ 99 หมู่ที่ 15 ตำบลเมืองหงส์ อำเภोजตุรพักตรพิมาน จังหวัดร้อยเอ็ด ตั้งอยู่ทางทิศตะวันตกเฉียงเหนือของอำเภोजตุรพักตรพิมาน อยู่ห่างจากที่ว่าการอำเภोजตุรพักตรพิมาน ประมาณ 7 กิโลเมตร และตั้งอยู่ห่างจากศาลากลางจังหวัดร้อยเอ็ด ประมาณ 34 กิโลเมตร สภาพภูมิประเทศโดยทั่วไปของตำบลเมืองหงส์ เป็นที่ราบสูง โลง ลักษณะดิน ส่วนใหญ่เป็นดินร่วนปนดินทราย มีดินเค็มเป็นบางพื้นที่ ชุมชนเทศบาลตำบลเมืองหงส์ มีทั้งหมด 17 หมู่บ้าน มีจำนวนครัวเรือนทั้งหมด 1,930 ครัวเรือน มีประชากรทั้งหมด 7,274 คน แยกเป็นประชากรชาย 3,592 คน ประชากรหญิง 3,682 คน มีความหนาแน่นเฉลี่ย 114.29 คนต่อตารางกิโลเมตร (เทศบาลตำบลเมืองหงส์, 2560)

ปริมาณขยะในชุมชนที่เพิ่มมากขึ้นโดยขาดการจัดการที่เหมาะสมก่อให้เกิดปัญหาด้านสิ่งแวดล้อมที่ส่งผลกระทบต่อสุขภาพของประชาชนในหลายๆ ด้าน ขณะเดียวกันก็มีตัวอย่างการจัดการขยะที่ดีจำนวนมากที่สามารถเปลี่ยนขยะที่ดูไร้ค่าและมีแต่ปัญหา ให้กลับเป็นรายได้และใช้ประโยชน์ได้ ซึ่งจากการสำรวจปริมาณขยะมูลฝอยชุมชนที่เกิดขึ้นในเขตเทศบาลตำบลเมืองหงส์ พบว่า มีปริมาณขยะมูลฝอยประมาณ 192.5 ตันต่อเดือน เป็นข้อมูลจากการคาดการณ์ของจำนวนประชากรในพื้นที่ ยังขาดข้อมูลปริมาณขยะมูลฝอยที่เกิดขึ้นจริง ปัญหาขยะมูลฝอยในพื้นที่คือ เทศบาลตำบลเมืองหงส์ไม่มีการบริหารจัดการขยะมูลฝอย ไม่มีถังรองรับขยะ ไม่มีรถเก็บขนขยะ และไม่มีพื้นที่ในการกำจัดขยะ ให้แต่ละชุมชนและแต่ละครัวเรือนจัดการขยะมูลฝอยที่เกิดขึ้นเอง โดยชุมชนไม่มีการคัดแยกขยะ มีการนำเอาขยะไปทิ้งในที่สาธารณะ มีขยะกระจายในพื้นที่ บางครัวเรือนกำจัดขยะไม่ถูกวิธี บ้างก็นำไปเผา การเทกองกลางแจ้ง หรือการฝังกลบ ส่งผลกระทบต่อสิ่งแวดล้อมทางด้านต่างๆ เช่น อากาศเสียจากการเผาขยะมูลฝอยกลางแจ้ง ทำให้เกิดควันและสารมลพิษทางอากาศ น้ำเสียจากกองขยะมูลฝอยที่ตกค้างบนพื้น เมื่อฝนตกจะเกิดน้ำเสียไหลลงสู่พื้นที่นา เป็นแหล่งพาหนะนำโรคจากขยะมูลฝอยตกค้างในพื้นที่ แหล่งเพาะพันธุ์ของหนูและแมลงวัน ซึ่งเป็นพาหนะนำโรคติดต่อทำให้มีผลกระทบต่อสุขภาพอนามัยของประชาชนรวมถึงเหตุรำคาญและความไม่น่าดูและเกิดกลิ่นเหม็น เป็นต้น

ดังนั้นเพื่อให้สอดคล้องกับยุทธศาสตร์นโยบายของจังหวัดและเทศบัญญัติของเทศบาลตำบลเมืองหงส์ ภายใต้โครงการรณรงค์สร้างจิตสำนึกการจัดการขยะมูลฝอย สิ่งปฏิกูลและน้ำ คณะผู้วิจัยจึงได้ทำการศึกษาดูแลการจัดการขยะมูลฝอยในชุมชน โดยมุ่งเน้นการศึกษาถึงสภาพปัญหาการจัดการขยะมูลฝอยในชุมชน และสร้างการมีส่วนร่วมของสมาชิกในชุมชนในการจัดการขยะของเทศบาลตำบลเมืองหงส์ อำเภोजตุรพักตรพิมาน จังหวัดร้อยเอ็ด เพื่อลดปริมาณขยะในชุมชน ให้ชุมชนสามารถใช้ประโยชน์จากขยะได้สูงสุด และแก้ไขปัญหาขยะมูลฝอยที่เกิดขึ้นในปัจจุบันและนำผลจากการศึกษาเป็นข้อมูลประกอบการวางแผนการบริหารจัดการขยะมูลฝอยอย่างเป็นรูปธรรมต่อไป

ข้อมูลพื้นฐานของพื้นที่วิจัย (บริบทของชุมชน)

เทศบาลตำบลเมืองหงส์ ตั้งอยู่เลขที่ 99 หมู่ที่ 15 ตำบลเมืองหงส์ อำเภอจตุรพักตรพิมาน จังหวัดร้อยเอ็ด ตั้งอยู่ทางทิศตะวันตกเฉียงเหนือของอำเภอจตุรพักตรพิมาน อยู่ห่างจากที่ว่าการอำเภอจตุรพักตรพิมาน ประมาณ 7 กิโลเมตร และตั้งอยู่ห่างจากศาลากลางจังหวัดร้อยเอ็ด ประมาณ 34 กิโลเมตร มีพื้นที่ทั้งหมดประมาณ 63.64 ตารางกิโลเมตร หรือ ประมาณ 39,775 ไร่ มีอาณาเขตติดต่อกับพื้นที่ต่างๆ ดังนี้

- ทิศเหนือ ติดต่อกับ อำเภอศรีสมเด็จ จังหวัดร้อยเอ็ด
- ทิศใต้ ติดต่อกับ ตำบลคูน้อย และตำบลหนองผือ อำเภอจตุรพักตรพิมาน จังหวัดร้อยเอ็ด
- ทิศตะวันออก ติดต่อกับ ตำบลโคกล่าม อำเภอจตุรพักตรพิมาน จังหวัดร้อยเอ็ด
- ทิศตะวันตก ติดต่อกับ ตำบลหนองไฮ อำเภอกวาปีปทุม จังหวัดมหาสารคาม

สภาพภูมิประเทศโดยทั่วไปของตำบลเมืองหงส์ เป็นที่ราบสูง โลง ลักษณะดิน ส่วนใหญ่เป็นดินร่วนปนดินทราย มีดินเค็มเป็นบางพื้นที่ มีประชากรทั้งสิ้น 7,274 คน แยกเป็นประชากรชาย จำนวน 3,592 คน ประชากรหญิง จำนวน 3,682 คน มีความหนาแน่นเฉลี่ย 114.29 คนต่อตารางกิโลเมตร มีจำนวนครัวเรือนทั้งสิ้น 1,930 ครัวเรือน

ปัญหาสิ่งแวดล้อมที่เกิดขึ้นในเทศบาลตำบลเมืองหงส์คือปัญหาด้านการจัดการขยะ โดยจากการสำรวจปริมาณขยะมูลฝอยชุมชนที่เกิดขึ้นในเขตเทศบาลตำบลเมืองหงส์ พบว่า มีปริมาณขยะมูลฝอยประมาณ 192.5 ตันต่อเดือน เป็นข้อมูลจากการคาดการณ์ของจำนวนประชากรในพื้นที่ ยังขาดข้อมูลปริมาณขยะมูลฝอยที่เกิดขึ้นจริง ปัญหาขยะมูลฝอยในพื้นที่คือ เทศบาลตำบลเมืองหงส์ไม่มีการบริหารจัดการขยะมูลฝอย ไม่มีถังรองรับขยะ ไม่มีรถเก็บขนขยะ และไม่มีพื้นที่ในการกำจัดขยะ ให้แต่ละชุมชนและแต่ละครัวเรือนจัดการขยะมูลฝอยที่เกิดขึ้นเอง โดยชุมชนไม่มีการคัดแยกขยะ มีการนำเอาขยะไปทิ้งในที่สาธารณะ มีขยะกระจายในพื้นที่ บางครัวเรือนกำจัดขยะไม่ถูกวิธี บ้างก็นำไปเผา การเทกองกลางแจ้ง หรือการฝังกลบ แต่ครัวเรือนส่วนใหญ่กำจัดโดยวิธีการเผา ดังภาพที่ 1 ถึงภาพที่ 3 ส่งผลกระทบต่อสิ่งแวดล้อมทางด้านต่างๆ เช่น อากาศเสียจากการเผาขยะมูลฝอยกลางแจ้ง ทำให้เกิดควันและสารมลพิษทางอากาศ น้ำเสียจากกองขยะมูลฝอยที่ตกค้างบนพื้น เมื่อฝนตกจะเกิดน้ำเสียไหลลงสู่พื้นที่นา เป็นแหล่งพาหนะนำโรคจากขยะมูลฝอยตกค้างในพื้นที่ แหล่งเพาะพันธุ์ของหนูและแมลงวัน ซึ่งเป็นพาหนะนำโรคติดต่อทำให้มีผลกระทบต่อสุขภาพอนามัยของประชาชน รวมถึงเหตุรำคาญและความไม่ปลอดภัยและเกิดกลิ่นเหม็น เป็นต้น



ภาพที่ 1 การกำจัดขยะของชุมชน



ภาพที่ 2 การกำจัดขยะของชุมชน



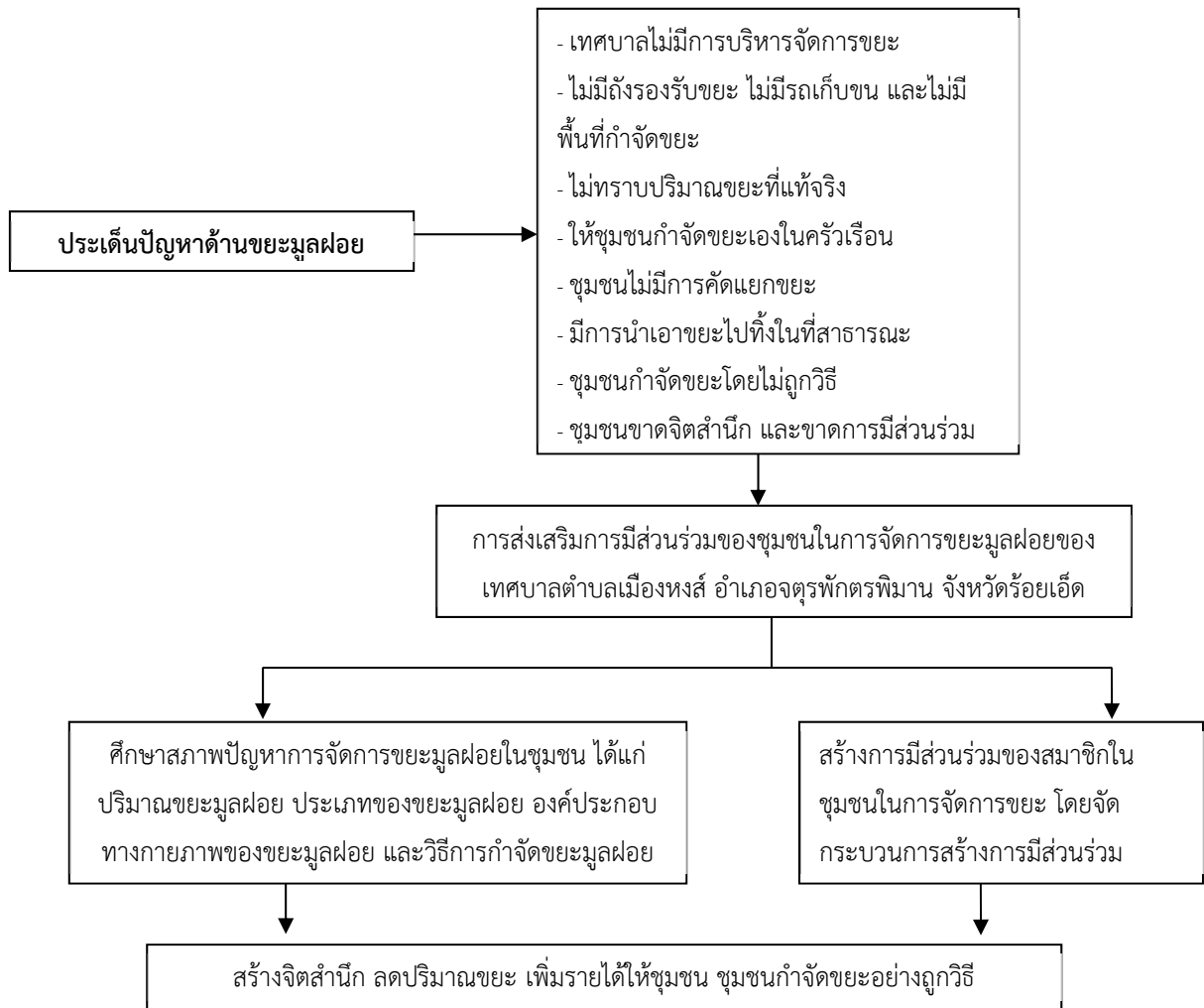
ภาพที่ 3 การกำจัดขยะของชุมชน

วัตถุประสงค์การวิจัย

1. เพื่อศึกษาสถานการณ์และสภาพปัญหาการจัดการขยะมูลฝอยในชุมชนของเทศบาลตำบลเมืองหงส์ อำเภोजตุรพักตรพิมาน จังหวัดร้อยเอ็ด
2. เพื่อศึกษากระบวนการมีส่วนร่วมของชุมชนในการจัดการขยะมูลฝอยของเทศบาลตำบลเมืองหงส์ อำเภोजตุรพักตรพิมาน จังหวัดร้อยเอ็ด
3. เพื่อศึกษาหาแนวทางในการลดปริมาณขยะมูลฝอยโดยการมีส่วนร่วมของชุมชนเทศบาลตำบลเมืองหงส์ อำเภोजตุรพักตรพิมาน จังหวัดร้อยเอ็ด

สมมติฐานการวิจัย (ถ้ามี)

การวิจัยนี้เป็นการวิจัยเพื่อลดปริมาณขยะมูลฝอยที่เกิดขึ้นในพื้นที่ศึกษา โดยมุ่งเน้นการสร้างจิตสำนึก และการมีส่วนร่วมของชุมชนในการจัดการขยะมูลฝอย โดยทำการศึกษาถึงสภาพปัญหาการจัดการขยะมูลฝอยในชุมชน และสร้างการมีส่วนร่วมของสมาชิกในชุมชนในการจัดการขยะของเทศบาลตำบลเมืองหงส์ อำเภोजตุรพักตรพิมาน จังหวัดร้อยเอ็ด มีกรอบแนวคิดการศึกษาวิจัย ดังภาพที่ 4 ดังนี้



ภาพที่ 4 กรอบแนวคิดในการทำวิจัย

ขอบเขตการวิจัย

1. ขอบเขตด้านพื้นที่

ศึกษาในพื้นที่ตำบลเมืองหงส์ อำเภोजตุรพักตรพิมาน จังหวัดร้อยเอ็ด มีทั้งหมด 17 หมู่บ้าน รวม 1,992 ครัวเรือน เก็บข้อมูลจากการลงพื้นที่สัมภาษณ์ประชาชนในพื้นที่ จำนวน 333 คน โดยเลือกตัวแทนครัวเรือนจากการสุ่มตัวอย่าง

2. ขอบเขตด้านแหล่งข้อมูล

ประชากร คือ ประชากรที่อาศัยอยู่ในพื้นที่ตำบลเมืองหงส์ อำเภोजตุรพักตรพิมาน จังหวัดร้อยเอ็ด กลุ่มตัวอย่าง คือ จำนวนครัวเรือนในตำบลเมืองหงส์ ทั้งหมด 17 หมู่บ้าน รวม 1,992 ครัวเรือน หาขนาดของกลุ่มตัวอย่าง โดยใช้สูตร Taro Yamane (1973) จำนวน 333 ตัวอย่าง และข้อมูลดังตารางที่ 1

3. ขอบเขตด้านเนื้อหา

1. ศึกษาสภาพปัญหาการจัดการขยะมูลฝอยในชุมชนของเทศบาลตำบลเมืองหงส์ อำเภोजตุรพักตรพิมาน จังหวัดร้อยเอ็ด โดยมุ่งเน้นศึกษาปริมาณขยะมูลฝอย ประเภทของขยะมูลฝอย องค์ประกอบทางกายภาพของขยะมูลฝอย และวิธีการกำจัดขยะมูลฝอย

2. ศึกษาการมีส่วนร่วมของสมาชิกในชุมชนในการจัดการขยะของเทศบาลตำบลเมืองหงส์ อำเภอ จตุรพักตรพิมาน จังหวัดร้อยเอ็ด โดยจัดกระบวนการสร้างการมีส่วนร่วมในการจัดการขยะมูลฝอยในชุมชน

4. ขอบเขตด้านระยะเวลา

การศึกษาครั้งนี้ ผู้วิจัยได้ดำเนินการวิจัย ตั้งแต่วันที่ 1 ตุลาคม 2560 ถึงวันที่ 30 กันยายน 2561 รวม ระยะเวลา 1 ปี

ระเบียบวิธีวิจัย

1. **พื้นที่ศึกษา** คือ ตำบลเมืองหงส์ อำเภอจตุรพักตรพิมาน จังหวัดร้อยเอ็ด

2. ประชากรและกลุ่มตัวอย่าง

ประชากร คือ ประชากรที่อาศัยอยู่ในพื้นที่ตำบลเมืองหงส์ อำเภอจตุรพักตรพิมาน จังหวัดร้อยเอ็ด

กลุ่มตัวอย่าง คือ จำนวนครัวเรือนในตำบลเมืองหงส์ ทั้งหมด 17 หมู่บ้าน รวม 1,992 ครัวเรือน หาขนาดของกลุ่มตัวอย่าง โดยใช้สูตร Taro Yamane (1973) จำนวน 333 ตัวอย่าง และข้อมูลดังตารางที่ 1

ตารางที่ 1 กลุ่มตัวอย่างจำนวนครัวเรือนที่เป็นตัวแทนศึกษา

หมู่ที่	จำนวนครัวเรือน	จำนวนกลุ่มตัวอย่าง
หมู่ที่ 1 เมืองหงส์	217	36
หมู่ที่ 2 เมืองหงส์	135	23
หมู่ที่ 3 หนองคู	67	11
หมู่ที่ 4 หนองสะพัง	68	11
หมู่ที่ 5 โคกกลาง	178	30
หมู่ที่ 6 โคกขาด	55	9
หมู่ที่ 7 ดอนมะหรี	178	30
หมู่ที่ 8 ดอนขมิ้น	50	8
หมู่ที่ 9 ไม้ลาว	123	21
หมู่ที่ 10 หัวหนอง	84	14
หมู่ที่ 11 หัวฝาย	100	17
หมู่ที่ 12 ค่ายเสรี	96	16
หมู่ที่ 13 วังโดน	87	14
หมู่ที่ 14 ใหม่ประสาทพร	76	13
หมู่ที่ 15 เมืองหงส์	114	19
หมู่ที่ 16 เมืองหงส์	187	31
หมู่ที่ 17 ไม้ลาว	177	30
รวมทั้งสิ้น	1,992	333

3. เครื่องมือที่ใช้ในการศึกษา

1) ข้อมูลเชิงปริมาณ ประกอบด้วย แบบสอบถาม จำนวน 6 ตอน ได้แก่ ตอนที่ 1 ข้อมูลลักษณะส่วนบุคคล ตอนที่ 2 การจัดการขยะมูลฝอยในครัวเรือน ตอนที่ 3 ความรู้เกี่ยวกับขยะมูลฝอย ตอนที่ 4 เจตคติที่มีต่อการจัดการขยะมูลฝอย ตอนที่ 5 พฤติกรรมการจัดการขยะมูลฝอยในครัวเรือน และตอนที่ 6 การมีส่วนร่วมของชุมชนในการจัดการขยะมูลฝอย

2) ข้อมูลเชิงคุณภาพ ประกอบด้วย แบบสัมภาษณ์อย่างไม่เป็นทางการ การสังเกตแบบมีส่วนร่วม การสังเกตแบบไม่มีส่วนร่วม และการประชุม/อบรมเชิงปฏิบัติการแบบมีส่วนร่วม

4. การเก็บรวบรวมข้อมูล ประกอบด้วย 2 ขั้นตอน ดังนี้

1) ขั้นตอนการเก็บข้อมูล ทำการเก็บรวบรวมข้อมูลเชิงปริมาณ จากการเก็บรวบรวมข้อมูลทุติยภูมิ และแบบสอบถามของกลุ่มตัวอย่าง และเก็บข้อมูลเชิงคุณภาพ จากการสัมภาษณ์ การสังเกต และการอบรมเชิงปฏิบัติการแบบมีส่วนร่วม

2) ขั้นตอนการดำเนินการวิจัย

2.1 ศึกษาสถานการณ์และสภาพปัญหาการจัดการขยะมูลฝอยในครัวเรือนของชุมชน โดยใช้แบบสอบถาม ในการเก็บรวบรวมข้อมูล วิเคราะห์สภาพปัญหา เพื่อนำเสนอต่อที่ประชุม ได้ทราบถึงประเด็นของสถานการณ์และสภาพปัญหาการจัดการขยะมูลฝอยในครัวเรือน

2.2 จัดประชุม/อบรมเชิงปฏิบัติการ โดยใช้กระบวนการวางแผนแบบมีส่วนร่วม ณ เทศบาลตำบลเมืองหงส์ อำเภอจตุรพักตรพิมาน จังหวัดร้อยเอ็ด ประกอบด้วยผู้นำชุมชน ชาวบ้าน เจ้าหน้าที่ของเทศบาลตำบลโคกล่าม และทีมนักวิจัย เพื่อให้ความรู้ในการจัดการขยะมูลฝอยเพื่อทราบความต้องการของชุมชนในการดำเนินการแก้ไขปัญหา คัดเลือกวิธีการแก้ไขปัญหาจากสมาชิกกลุ่มและเพื่อให้ได้แนวทางในการลดปริมาณขยะมูลฝอยในชุมชนที่เหมาะสมกับพื้นที่

2.3 ติดตามและประเมินผลการปฏิบัติงาน โดยเก็บรวบรวมข้อมูลก่อนและหลังการดำเนินการ จากนั้นสรุปและรวบรวมคืนข้อมูลสู่ชุมชน

5. การวิเคราะห์ข้อมูล

การวิเคราะห์ข้อมูลทั่วไปวิเคราะห์ด้วยสถิติเชิงพรรณนาและสถิติเชิงอนุมาน ได้แก่ ค่าร้อยละ ค่าเฉลี่ย ส่วนเบี่ยงเบนมาตรฐาน และวิเคราะห์ข้อมูลเชิงคุณภาพโดยการวิเคราะห์เชิงเนื้อหา

ผลการวิจัย

1. จากการลงพื้นที่เก็บรวบรวมข้อมูลจากแบบสอบถาม การสังเกต และการสัมภาษณ์แบบไม่เป็นที่ทางของตัวแทนประชากรทั้งหมด 17 หมู่บ้าน ในพื้นที่ตำบลเมืองหงส์ ดังภาพที่ 5 เกี่ยวกับประเด็นปัญหาขยะมูลฝอยที่เกิดขึ้นในชุมชน พบว่า ปริมาณขยะมูลฝอยที่เกิดขึ้นในชุมชนประมาณ 192.5 ตันต่อเดือน ส่วนใหญ่ประชาชนในพื้นที่มีการทิ้งขยะไม่ถูกที่ ไม่มีที่ทิ้งขยะ ไม่มีการคัดแยกขยะ ทำให้มีปริมาณขยะเพิ่มขึ้น ส่วนเทศบาลตำบลเมืองหงส์ไม่มีการบริหารจัดการขยะมูลฝอย ไม่มีถังรองรับขยะ ไม่มีรถเก็บขนขยะ และไม่มีพื้นที่ในการกำจัดขยะ ให้แต่ละชุมชนและแต่ละครัวเรือนจัดการขยะมูลฝอยที่เกิดขึ้นเอง โดยชุมชนไม่มีการคัดแยก

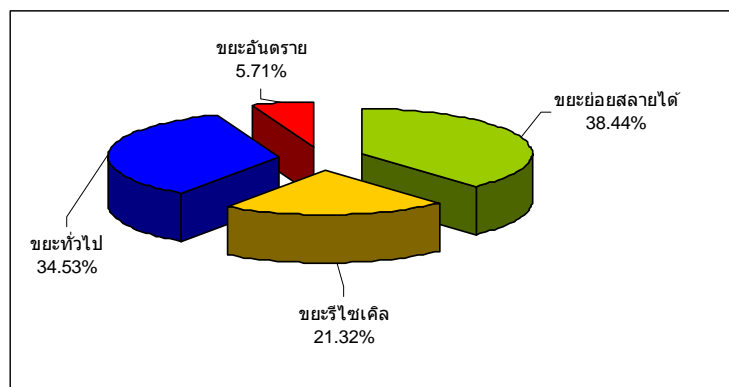
ขยะ มีการนำเอาขยะไปทิ้งในที่สาธารณะ มีขยะกระจายในพื้นที่ วิธีการกำจัดขยะมูลฝอยส่วนใหญ่ของแต่ละครัวเรือนจะใช้วิธีการเผาซึ่งมีทั้งขยะที่สามารถขายได้ถูกนำมาเผาด้วยกัน ดังภาพที่ 6 เนื่องจากชุมชนส่วนใหญ่ยังไม่รู้จักการคัดแยกขยะ และทางเทศบาลเมืองหงส์ยังขาดการส่งเสริมการให้ความรู้และการคัดแยกขยะอย่างถูกวิธีสำหรับชุมชนเพราะในพื้นที่เทศบาลเมืองหงส์มีประชากรจำนวนมาก แต่ละหมู่บ้านเป็นชุมชนขนาดใหญ่จึงไม่สามารถจัดการได้อย่างทั่วถึง ดังนั้นประเด็นที่ได้จากการลงพื้นที่สนทนากลุ่มและแบบสอบถามของชุมชนคือการลดปริมาณขยะจากครัวเรือนโดยให้ครัวเรือนเล็งเห็นความสำคัญในการคัดแยกขยะเพื่อจะได้ลดปริมาณขยะที่เกิดขึ้นในชุมชน ซึ่งประเภทของขยะที่พบในชุมชนจากการตอบแบบสอบถาม พบว่า ประเภทของขยะที่มีมากที่สุดคือเศษอาหารและพลาสติก ดังภาพที่ 7



ภาพที่ 5 เก็บข้อมูลปัญหาขยะของชุมชนจากตัวแทน 17 หมู่บ้าน ในพื้นที่ตำบลเมืองหงส์ จังหวัดร้อยเอ็ด



ภาพที่ 6 การกำจัดขยะมูลฝอยในครัวเรือนโดยวิธีการเผากลางแจ้ง



ภาพที่ 7 ประเภทของขยะในชุมชน

ส่วนข้อมูลจากการสัมภาษณ์นักวิชาการสุขาภิบาลปฏิบัติการ เทศบาลตำบลเมืองหงส์ เกี่ยวกับประเด็นที่เกิดขึ้นในชุมชน พบว่า แหล่งกำเนิดขยะมูลฝอยในชุมชน ที่สำคัญคือ คร้วเรือน วัด หน่วยงานราชการ (โรงเรียน ศูนย์พัฒนาเด็กเล็ก โรงพยาบาลส่งเสริมสุขภาพตำบล ฯ) ประเภทขยะมูลฝอยส่วนใหญ่จะเป็น ขยะอินทรีย์ และขยะรีไซเคิล และมีการจัดการขยะอินทรีย์ด้วยการหมักทำปุ๋ย น้ำหมักชีวภาพ และนำไปเลี้ยงสัตว์ ส่วนขยะรีไซเคิลก็นำไปขายให้กับร้านรับซื้อของเก่าในพื้นที่ และปัจจุบันเทศบาลตำบลเมืองหงส์ ยังไม่มีการบริหารจัดการขยะ แต่ถ้าวินิจฉัยประเภทอันตราย เทศบาลร่วมกับองค์การบริหารส่วนจังหวัดร้อยเอ็ด จัดให้มีจุดรับขยะอันตรายหมู่บ้านละ 1 จุด รวมทั้งหมด 17 จุด และรวบรวมนำส่งไปกำจัดให้ถูกต้องตามหลักสุขาภิบาล ตามจุดที่องค์การบริหารส่วนจังหวัดร้อยเอ็ด จัดไว้ให้ ซึ่งปัจจัยสำคัญที่ส่งผลกระทบต่อการคัดแยกขยะมูลฝอยครัวเรือน คือ พฤติกรรมของคนในชุมชน และความตระหนักรับผิดชอบเรื่องขยะมูลฝอยที่ส่งผลกระทบต่อสิ่งแวดล้อม ดังนั้นประเด็นปัญหาที่ได้จากการสนทนากลุ่มคือการให้ความรู้ความเข้าใจกับชุมชนในการคัดแยกขยะที่เริ่มตั้งแต่ครัวเรือนเพื่อลดปริมาณขยะ ซึ่งคณะผู้วิจัยได้มีการลงพื้นที่และจัดอบรมเชิงปฏิบัติการ ณ เทศบาลตำบลเมืองหงส์ โดยมีตัวแทนจากทั้งหมด 17 หมู่บ้านเข้าร่วมดำเนินการ ดังภาพที่ 8



ภาพที่ 8 การอบรมเชิงปฏิบัติการการจัดการขยะชุมชน

จากการลงพื้นที่เชิงปฏิบัติการ พบว่า ประชาชนส่วนใหญ่มีความรู้ในเรื่องการลด คัดแยก และการนำไปใช้ประโยชน์ของขยะมูลฝอยมากขึ้น แต่ยังขาดความตระหนักและขาดการมีส่วนร่วมทำ การดำเนินงานจึงไม่ประสบผลสำเร็จ โดยแนวทางต่อไปที่เทศบาลตำบลเมืองหงส์ที่จะดำเนินการเกี่ยวกับการจัดการขยะคือ อยากรให้แต่ละชุมชนมีคณะกรรมการดำเนินงานบริหารจัดการจัดการขยะมูลฝอยระดับชุมชน เพื่อสนับสนุนการดำเนินงานคัดแยกขยะมูลฝอยชุมชนให้หมดไปจากแหล่งกำเนิด แต่สิ่งที่เป็อุปสรรคในการดำเนินงานคือเรื่องของงบประมาณ บุคลากร และรถในการเก็บรวบรวมและสถานที่ในกำจัดขยะมูลฝอย และนโยบายต่อไปที่เกี่ยวข้องกับการจัดการขยะมูลฝอยคือเน้นการลดปริมาณ คัดแยก และนำขยะมูลฝอยไปใช้ประโยชน์แต่ต้นทางเพื่อให้ชุมชนปลอดขยะอย่างยั่งยืน

2. ผลการศึกษาการมีส่วนร่วมของชุมชนในการลดและคัดแยกขยะมูลฝอยในครัวเรือน พบว่า ชุมชนมีส่วนร่วมต่อการลดและคัดแยกขยะมูลฝอยในครัวเรือน โดยภาพรวมอยู่ในระดับน้อย เนื่องจากประชาชนยังขาดความตระหนักและขาดการมีส่วนร่วมทำ การดำเนินงานจึงไม่ประสบผลสำเร็จ ซึ่งปัจจัยสำคัญที่ส่งผลต่อ

การคัดแยกขยะมูลฝอยครัวเรือน คือ พฤติกรรมของคนในชุมชน และความตระหนักรับผิดชอบเรื่องขยะมูลฝอยที่ส่งผลกระทบต่อสิ่งแวดล้อม

อภิปรายผลการวิจัย

ผลจากการวิจัย พบว่า ปริมาณขยะมูลฝอยที่เกิดขึ้นในชุมชนประมาณ 192.5 ตันต่อเดือน ส่วนใหญ่ประชาชนในพื้นที่มีการทิ้งขยะไม่ถูกที่ ไม่มีที่ทิ้งขยะ ไม่มีการคัดแยกขยะ ทำให้มีปริมาณขยะเพิ่มขึ้น เทศบาลตำบลเมืองหงส์ไม่มีการบริหารจัดการขยะมูลฝอย ไม่มีถังรองรับขยะ ไม่มีรถเก็บขนขยะ และไม่มีพื้นที่ในการกำจัดขยะ ให้แต่ละชุมชนและแต่ละครัวเรือนจัดการขยะมูลฝอยที่เกิดขึ้นเอง โดยชุมชนไม่มีการคัดแยกขยะ มีการนำเอาขยะไปทิ้งในที่สาธารณะ มีขยะกระจายในพื้นที่ วิธีการกำจัดขยะมูลฝอยส่วนใหญ่ของแต่ละครัวเรือนจะใช้วิธีการเผาซึ่งมีทั้งขยะที่สามารถขายได้ถูกนำมาเผาด้วยกัน ทั้งนี้อาจเป็นเพราะพฤติกรรมของคนในชุมชน และความตระหนักรับผิดชอบเรื่องขยะมูลฝอยที่ส่งผลกระทบต่อสิ่งแวดล้อมรวมทั้งเทศบาลเมืองหงส์ ยังไม่มีการส่งเสริมให้ชุมชนตระหนักถึงการจัดการขยะอย่างจริงจังและสม่ำเสมอ ซึ่งผลผลการศึกษามีส่วนร่วมของชุมชนในการลดและคัดแยกขยะมูลฝอยในครัวเรือน พบว่า ชุมชนมีส่วนร่วมต่อการลดและคัดแยกขยะมูลฝอยในครัวเรือน โดยภาพรวมอยู่ในระดับน้อย เนื่องจากประชาชนยังขาดความตระหนักและขาดการมีส่วนร่วมทำ การดำเนินงานจึงไม่ประสบผลสำเร็จ สอดคล้องกับการศึกษาของการศึกษาของวรุต คุณสมิตปัญญา (2555) ได้ศึกษาการมีส่วนร่วมของประชาชนในการจัดการขยะมูลฝอยเทศบาลเมืองบ้านบึง จังหวัดชลบุรี พบว่า การมีส่วนร่วมของประชาชนในการจัดการขยะโดยรวมอยู่ในระดับน้อย ส่วนการศึกษาของสุรชัย พวงงาม (2551) ได้ทำการศึกษาระดับการมีส่วนร่วมของชุมชนในการบริหารจัดการขยะเทศบาลตำบลเขานินพันธ อำเภอเวียงสระ จังหวัดสุราษฎร์ธานี พบว่า ระดับการมีส่วนร่วมในการบริหารจัดการขยะของประชาชนมีส่วนร่วมในการบริหารจัดการขยะอยู่ในระดับน้อย มีค่าเฉลี่ยเท่ากับ 2.11

ข้อเสนอแนะ

ผลจากการวิจัย พบว่า พฤติกรรมของคนในชุมชนและความตระหนักรับผิดชอบเรื่องขยะมูลฝอยที่ส่งผลกระทบต่อสิ่งแวดล้อม ดังนั้นหน่วยงานที่เกี่ยวข้องควรดำเนินการโดยให้แต่ละชุมชนมีคณะกรรมการดำเนินงานบริหารจัดการจัดขยะมูลฝอยระดับชุมชน เพื่อสนับสนุนการดำเนินงานคัดแยกขยะมูลฝอยชุมชนให้หมดไปจากแหล่งกำเนิดโดยให้ชุมชนมีส่วนร่วมตั้งแต่กระบวนการร่วมคิด ร่วมวางแผน ร่วมดำเนินการ และร่วมติดตามประเมินผลด้านการจัดการขยะ

เอกสารอ้างอิง

กรมควบคุมมลพิษ. (2544). **คู่มือแนวทางการลดคัด แยกและใช้ประโยชน์ขยะมูลฝอย**. กรุงเทพฯ:

โรงพิมพ์กรุงศิลป์การพิมพ์ (1977) จำกัด.

วรุต คุณสมิตปัญญา. (2555). **การมีส่วนร่วมของประชาชนในการจัดการขยะมูลฝอยในเขตเทศบาลเมือง**

บ้านบึง จังหวัดชลบุรี. การค้นคว้าแบบอิสระ รัฐประศาสนศาสตร์มหาบัณฑิต สาขาการจัดการ

ภาครัฐและภาคเอกชน มหาวิทยาลัยบูรพา

สุรัชย์ พวงงาม (2551). การระดับการมีส่วนร่วมของชุมชนในการบริหารจัดการขยะเทศบาลตำบลเขา
นิพันธ์ อำเภอเวียงสระ จังหวัดสุราษฎร์ธานี. วิทยานิพนธ์ สาธารณสุขศาสตรมหาบัณฑิต
มหาวิทยาลัยราชภัฏสุราษฎร์ธานี.

นัยนา เดชะ (2557). การมีส่วนร่วมของประชาชนในการจัดการขยะมูลฝอยของชุมชนตำบลเสม็ด อำเภอ
ไชยา จังหวัดสุราษฎร์ธานี. วิทยานิพนธ์ วิทยาศาสตรมหาบัณฑิต สาขาวิชาการจัดการสิ่งแวดล้อม
มหาวิทยาลัยสงขลานครินทร์.