

บทที่ 2

แนวคิด ทฤษฎี และงานวิจัยที่เกี่ยวข้อง

ในการศึกษาวิจัยเรื่อง การบริหารจัดการขยะโดยการมีส่วนร่วมของชุมชน เพื่อชุมชนท้องถิ่นกินดี อยู่ดีอย่างยั่งยืน พื้นที่องค์การบริหารส่วนตำบลสวนหม่อน อำเภอแม่จัน จัหวัดขอนแก่น ผู้ศึกษาวิจัย ได้ทำการศึกษา แนวคิด ทฤษฎี และวิจัยที่เกี่ยวข้องเพื่อนำมาเป็นแนวคิดในการศึกษา ดังรายละเอียดต่อไปนี้

- 2.1 แนวคิดและทฤษฎีที่เกี่ยวกับการมีส่วนร่วม
- 2.2 แนวคิดเกี่ยวกับการบริหารจัดการ
- 2.3 แนวคิดเกี่ยวกับขยะมูลฝอย
- 2.4 บริบททั่วไปขององค์การบริหารส่วนตำบลสวนหม่อน
 - 2.4.1 ข้อมูลการจัดการขยะมูลฝอยในเขตองค์การบริหารส่วนตำบลสวนหม่อน
 - 2.4.2 ข้อมูลจำนวนประชากรในองค์การบริหารส่วนตำบลสวนหม่อน
- 2.5 งานวิจัยที่เกี่ยวข้อง
- 2.6 กรอบแนวคิดของการวิจัย

2.1 แนวคิดและทฤษฎีที่เกี่ยวกับการมีส่วนร่วม

2.1.1 นิยามความหมายของการมีส่วนร่วม

มีนักวิชาการหลายท่านได้ให้ความหมายของการมีส่วนร่วมของประชาชนไว้แตกต่างกัน ดังนี้

ขวัญชัย วงศ์นิติกร (2542, น.29) ได้ให้ความหมายของคำว่า การมีส่วนร่วม ประกอบด้วย 3 มิติได้แก่ มิติที่ 1 การมีส่วนร่วมในการตัดสินใจ มิติที่ 2 การมีส่วนร่วมในการเสียสละ การพัฒนาและการลงมือปฏิบัติ และมิติที่ 3 การมีส่วนร่วมในการแบ่งปันผลประโยชน์และประเมินผล

คิท (Keith.1972:136) กล่าวว่า การมีส่วนร่วม หมายถึงการเกี่ยวข้องทางจิตใจและอารมณ์ (Mental and Emotion Involvement) ของบุคคลหนึ่งในสถานการณ์กลุ่ม (Group Situation)

ซึ่งผลของการเกี่ยวข้องดังกล่าวเป็นเหตุเร้าใจให้กระทำให้บรรลุจุดมุ่งหมายของกลุ่มนั้นกับทั้งทำให้เกิดความรู้สึกรับผิดชอบกับกลุ่มดังกล่าวด้วย

จินตนา สัจจามันท์ (2549, น.48) ได้ให้ความหมายของคำว่า การมีส่วนร่วมของประชาชนหมายถึง กระบวนการดำเนินงานรวมพลังประชาชนกับองค์กรของรัฐหรือองค์กรเอกชน เพื่อประโยชน์ ในการพัฒนาหรือแก้ปัญหาของชุมชน โดยให้สมาชิกในชุมชนนั้นๆ เข้ามาร่วมกันวางแผน ปฏิบัติและประเมินงาน เพื่อแก้ไขปัญหาของชุมชน การมีส่วนร่วมของประชาชนจึงไม่ใช่เป็นการให้ข้อมูลชาวบ้าน เพื่อประกอบการวางแผนเท่านั้น หรือเป็นการเปิด โอกาสให้ชาวบ้านเข้าไปเป็นสมาชิก ร่วมเสียสละเงินและแรงงาน ปฏิบัติตามในสิ่งที่ถูกกำหนดมาจากราชการเท่านั้น

ชื่นใจ บุชาธรรม (2542, น.8) ได้ให้ความหมายของคำว่า การมีส่วนร่วม หมายถึง ความร่วมมือของประชาชนในอันที่จะเป็นส่วนหนึ่งของกระบวนการพัฒนา ทั้งนี้เกิดจากความพอใจส่วนตนที่จะร่วมมือกับบุคคลในกลุ่มที่มีแนวทางการพัฒนาไปในทิศทางเดียวกัน

เตอร์ตัน (Turton,A.) (ความหมายของการมีส่วนร่วม. ออนไลน์.2550) กล่าวว่า การมีส่วนร่วมของประชาชน หมายถึงการรวมความสนใจของแต่ละคน ซึ่งมีความเกี่ยวพันกันทางด้านความรู้สึกลงในกิจกรรมต่างๆ ในลักษณะของความร่วมมือ ร่วมกำลังจนกระทั่งเกิดการรวมกันเป็นกลุ่มขึ้น

ยุวัฒน์ วุฒิเมธี (2541:32) กล่าวว่า การมีส่วนร่วมของประชาชน หมายถึง การเปิดโอกาส ให้ประชาชนได้มีส่วนร่วมในการคิดริเริ่ม การพิจารณาตัดสินใจ การปฏิบัติและรับผิดชอบในเรื่องต่าง ๆ อันมีผลกระทบต่อตัวประชาชนเอง การที่จะสามารถทำให้ประชาชนเข้ามามีส่วนร่วมในการพัฒนาท้องถิ่นเพื่อแก้ไขปัญหาและนำมาซึ่งสภาพความเป็นอยู่ของประชาชนเข้ามามีส่วนร่วมในการพัฒนาท้องถิ่นเพื่อแก้ไขปัญหาและนำมาซึ่งสภาพความเป็นอยู่ของประชาชนที่ดีขึ้นได้นั้น ผู้นำการเปลี่ยนแปลงต้องยอมรับปรัชญาพัฒนาชุมชนที่ว่า มนุษย์ทุกคนมีความปรารถนาที่จะอยู่ร่วมกับผู้อื่นอย่างมีความสุขได้รับการปฏิบัติ อย่างเป็นธรรมและเป็นที่ยอมรับของผู้อื่นและพร้อมที่จะอุทิศตนเพื่อกิจกรรมของชุมชน ขณะเดียวกันต้องยอมรับความบริสุทธิ์ใจด้วยว่ามนุษย์นั้นสามารถพัฒนาได้ถ้ามีโอกาสและได้รับการชี้แจงอย่างถูกต้อง

รีเดอร์ (Reeder,W.W, 1974:39) กล่าวว่า การมีส่วนร่วมของประชาชน หมายถึง การมีส่วนร่วมในการปะทะสังสรรค์ทางสังคม ซึ่งรวมทั้งการมีส่วนร่วมของปัจเจกบุคคล และการมีส่วนร่วมของกลุ่ม

ลีล (Lele,U.) (ความหมายของการมีส่วนร่วม. ออนไลน์: 2550) กล่าวว่า การมีส่วนร่วมของประชาชน หมายถึง การที่ประชาชนมีความรู้สึกไวต่อสิ่งต่างๆ ที่ตนได้รับและสามารถที่จะตอบสนองต่อโครงการพัฒนาต่างๆ และสนับสนุนการริเริ่มโครงการต่างๆ ในท้องถิ่นได้เป็นอย่างดี

วิลาวลีย์ เสนารัตน์ และคนอื่นๆ (2541, น.36) ได้ให้ความหมายของการมีส่วนร่วมของชุมชนว่าการให้คนในชุมชนมีส่วนเกี่ยวข้องโดยสมัครใจใน กิจกรรมทุกขั้นตอน เริ่มตั้งแต่การเข้าร่วมประเมินปัญหาตัดสินใจร่วมกันในการวางแผนแก้ปัญหา ลงมือแก้ไข และประเมินผล ซึ่งกระบวนการทั้งหมดต้องตั้งอยู่บนพื้นฐานของความเชื่อ ทศนคติ และวัฒนธรรมของชุมชน

ศิริกุล กสิวิวัฒน์ (2546:20) กล่าวว่า การมีส่วนร่วมของประชาชนหมายถึงการที่ประชาชนเข้ามามีส่วนร่วมกิจกรรมการพัฒนาด้วยความสมัครใจ ตั้งแต่เริ่มต้นจนถึงสิ้นสุด เพื่อพัฒนาชุมชนของตนเองด้วยความรู้สึกรับผิดชอบร่วมกัน การมีส่วนร่วมของประชาชน เป็นกิจกรรมที่มีลักษณะสำคัญของกระบวนการทางการเมืองและกระบวนการในการจัดการต่อปัญหา โดยเฉพาะอย่างยิ่งการบริหารงานของสังคมยุคใหม่ที่เน้นปัจจัยในด้านการมีส่วนร่วมของประชาชนเป็นสำคัญ โดยเฉพาะการเสนอข้อเรียกร้อง (Demand) และการสนับสนุน (Support) เป็นสิ่งที่แสดงความสำคัญ และวิธีการบริหารจัดการสังคมและชุมชนร่วมกัน การที่จะทำให้สังคมและระบบการเมืองอยู่ในดุลยภาพได้จึงจำเป็นอย่างยิ่งที่จะต้องอาศัยปัจจัยในด้านการมีส่วนร่วมของประชาชนในการบริหารจัดการและการนำเสนอข้อมูลตลอดจนการตรวจสอบระบบของสังคม ซึ่งถ้าหากระบบการเมืองปราศจากสิ่งเหล่านี้แล้วก็ไม่สามารถที่จะดำรงอยู่ได้ โดยเฉพาะอย่างยิ่งการมีส่วนร่วมของประชาชนในการปกครองระบอบประชาธิปไตยนั้นถือว่าเป็นปัจจัยที่มีความสำคัญยิ่ง

สัจจา บรรจงศิริ (2549, น.21) ได้สรุปความหมายของการมีส่วนร่วม ไว้ว่า การมีส่วนร่วมเป็นกระบวนการคิด การพิจารณาตัดสินใจจนเป็นผลของการนำไปปฏิบัติอย่างเปิดเผยและเต็มใจ มีส่วนร่วมในการศึกษาค้นหาสาเหตุของปัญหา รับผิดชอบในเรื่องต่างๆ อันจะมีผลกระทบมาถึงตัวของประชาชนเองซึ่งจะทำให้เกิดความพอใจและลดความขัดข้องที่จะเกิดขึ้นระหว่างเจ้าหน้าที่ของรัฐกับประชาชน

สมนึก ปัญญาสิงห์ (2541, น.23) ได้กล่าวว่า การมีส่วนร่วมเป็น กุญแจสำคัญของยุทธศาสตร์การพัฒนาชนบทที่ต้องมีการลงมือปฏิบัติตามปรัชญาและกระบวนการทำงานแบบมีส่วนร่วมอย่างจริงจัง ที่ตั้งอยู่บนพื้นฐานขององค์ประกอบ คือ ความร่วมมือร่วมใจ (cooperation) การประสานงาน (coordination) ความรับผิดชอบร่วมกัน (responsibility) ความพยายามร่วมกัน (collective effort) ความสัมพันธ์ที่ราบรื่นและกลมกลืนกัน (harmonious relations) การมีจิตใจมุ่งมั่น

ร่วมกันทำงาน (spirit of partnership) และการลงมือปฏิบัติดำเนินการร่วมกัน (action or implementation)

สำนักงานคณะกรรมการวิจัยแห่งชาติ (2552 , น.9) สรุปว่า การมีส่วนร่วมของประชาชนตามหลักธรรมาภิบาลที่ภาครัฐจะต้องเปิดโอกาสให้ประชาชนและผู้เกี่ยวข้องทุกภาคส่วนรับรู้ร่วมคิดร่วมตัดสินใจ เพื่อสร้างความโปร่งใส และเพิ่มคุณภาพการตัดสินใจของภาครัฐให้ดีขึ้นและเป็นที่ยอมรับของทุกฝ่าย

สำนักวิจัยพัฒนาและอุทกวิทยา (2552, น.10) ได้ให้ความหมายของคำว่า การมีส่วนร่วมของประชาชนหรือชุมชน หมายถึง กิจกรรมที่หน่วยงานภาครัฐสนับสนุนให้ประชาชนหรือชุมชนเข้ามาร่วมคิดร่วมตัดสินใจ ร่วมดำเนินการ ร่วมรับผลประโยชน์และร่วมประเมินผล เพื่อเป็นกลไกและเครือข่ายการขับเคลื่อนการบริหารจัดการทรัพยากรของประเทศ

สรุปว่า การมีส่วนร่วมของประชาชน หมายถึง ประชาชนในแต่ละชุมชนต้องเข้ามามีส่วนร่วมในกระบวนการจัดการหรือดำเนิน กิจกรรมของชุมชน (องค์กร) ร่วมกันในทุกขั้นตอนหรือในบางขั้นตอน ตั้งแต่การรับรู้ (Perception) การแสดงความคิดเห็น (Brainstorming) การร่วมกันคิด (Thinking) การร่วมกันตัดสินใจ (Decision making) การร่วมกันดำเนินการ (interaction) การติดตามและตรวจสอบ (Check) การร่วมกันรับผิดชอบ (Responsibility) การยอมรับผลได้และผลเสีย (Stakeholder) และแก้ไขปัญหาร่วมกัน เพื่อพัฒนาชุมชน (องค์กร) ของตนเองตามรัฐธรรมนูญแห่งราชอาณาจักรไทย ได้บัญญัติถึงการมีส่วนร่วมของประชาชนเกี่ยวกับสิ่งแวดล้อมตามความในมาตรา ๖๖ กล่าวว่า บุคคลซึ่งรวมกันเป็นชุมชน ชุมชนท้องถิ่น หรือชุมชนท้องถิ่นดั้งเดิม ย่อมมีสิทธิอนุรักษ์หรือฟื้นฟูจารีตประเพณี ภูมิปัญญาท้องถิ่น ศิลปวัฒนธรรมอันดี ของท้องถิ่นและของชาติ และมีส่วนร่วมในการจัดการ การบำรุงรักษา และการใช้ประโยชน์จากทรัพยากรธรรมชาติสิ่งแวดล้อม รวมทั้งความหลากหลายทางชีวภาพอย่างสมดุลและยั่งยืน และมาตรา 67 กล่าวว่า สิทธิของบุคคลที่จะมีส่วนร่วมกับรัฐและชุมชนในการอนุรักษ์ บำรุงรักษา และการได้ประโยชน์จากทรัพยากรธรรมชาติและ ความหลากหลายทางชีวภาพ และในการคุ้มครอง ส่งเสริม และรักษาคุณภาพสิ่งแวดล้อม เพื่อให้ดำรงชีพอยู่ได้อย่างปกติและต่อเนื่องในสิ่งแวดล้อม ที่จะไม่ก่อให้เกิดอันตรายต่อสุขภาพอนามัย สวัสดิภาพหรือคุณภาพชีวิตของตน ย่อมได้รับความคุ้มครองตามความเหมาะสม

2.1.2 แนวคิดเกี่ยวกับการมีส่วนร่วม

อรรถัย ก๊กผล, (2552) ได้กล่าวว่า การมีส่วนร่วมเกิดจากแนวคิดสำคัญ 3 ประการ ดังนี้

(1) ความสนใจและความกังวลร่วมกัน เกิดจากความสนใจและความกังวลส่วนบุคคล ซึ่งมีความเห็นที่ฟ้องสอดคล้องด้วยกันกลายเป็นความสนใจและความกังวลร่วมกันของส่วนรวม

(2) ความเดือดร้อนและความไม่พึงพอใจร่วมกันที่มีต่อเหตุการณ์นั้นๆ ผลักดันให้มีการวางแผนและลงมือปฏิบัติร่วมกัน

(3) การตกลงใจร่วมกันที่จะเปลี่ยนแปลงชุมชนให้เป็นไปตามความคิดเห็นของคนส่วนใหญ่ที่มีส่วนเกี่ยวข้องในกิจกรรมของชุมชน

สรุปว่า แนวคิดในการมีส่วนร่วมของประชาชน เป็นการรับรู้ปัญหา สาเหตุ และความต้องการได้แก่ การร่วมเสนอปัญหาการสำรวจข้อมูลเพื่อค้นหาสาเหตุของปัญหา การสำรวจความต้องการของชุมชน ฯลฯ การค้นหาแนวทางและการวางแผนดำเนินงานเพื่อแก้ไขปัญหา ได้แก่ การร่วมกันเรียงลำดับความสำคัญของปัญหาการกำหนดแผนและโครงการเพื่อแก้ปัญหา การจัดทำแผนและโครงการ มีการศึกษาความเป็นไปได้ของแผนและโครงการ พร้อมกับทบทวนแผนและโครงการ มีการตัดสินใจร่วมกันในการใช้ทรัพยากรอย่างจำกัดเพื่อให้เกิดประโยชน์สูงสุด ได้แก่ การออกแรงร่วมกัน การร่วมกันบริจาคสิ่งของ และ/หรือบริจาคเงินทอง เป็นต้นการร่วมกันปฏิบัติตามนโยบายและแผนงานโครงการ เพื่อให้บรรลุเป้าหมาย ได้แก่ การร่วมกันให้ความรู้การแก้ไขปัญหาและคำแนะนำหรือข้อเสนอแนะที่เป็นประโยชน์ต่อชุมชน มีส่วนร่วมในการควบคุม ติดตามและประเมินผลของโครงการที่ทำและที่แล้วเสร็จ ร่วมกันประชาสัมพันธ์โครงการที่จัดทำการมีส่วนร่วมต้องให้ทุกฝ่ายที่เกี่ยวข้องหรือมีส่วนได้ส่วนเสีย ได้เข้ามามีส่วนร่วมในทุกขั้นตอนและมีความรู้สึกเป็นเจ้าของในทุกกิจกรรมจนเกิดผลสำเร็จตามวัตถุประสงค์ที่ตั้งไว้อย่างมีประสิทธิภาพ

2.1.3 องค์ประกอบของการมีส่วนร่วม

ประกอบด้วย วัตถุประสงค์หรือจุดมุ่งหมายที่มีความชัดเจน ว่าทำเพื่ออะไร กิจกรรมที่มีรูปแบบและลักษณะอย่างไร และบุคคลหรือกลุ่มเป้าหมายที่สอดคล้องกับวัตถุประสงค์และกิจกรรมนั้นๆ

1 กระบวนการมีส่วนร่วม

กระบวนการมีส่วนร่วมควรใช้กับประเด็นที่มีความสำคัญและมีความจำเป็น ได้แก่ การตัดสินใจและผลกระทบที่สำคัญ การตัดสินใจจะมีผลกระทบต่อคนบางคน การตัดสินใจจะมีผลกระทบต่อผลประโยชน์ ของกลุ่มคนบางกลุ่ม การตัดสินใจที่เกี่ยวข้องกับเรื่องที่มีความขัดแย้งกันมาก่อนแล้ว และความจำเป็นเพื่อให้มี การสนับสนุนต่อผลการตัดสินใจ โดยบุคคลที่เข้ามามีส่วนร่วมต้องมี

ความสนใจในประเด็นนั้นๆ ต้องมีอิสรภาพ ความเสมอภาค ความสามารถและรู้จักพิจารณาประเด็นสำคัญของกิจกรรม การมีส่วนร่วมเป็นการกระจายโอกาสให้มีบุคคลในกลุ่มเข้ามาช่วยกันบริหารเกี่ยวกับการตัดสินใจในเรื่องต่างๆ รวมทั้งการจัดสรรทรัพยากรที่จะส่งผลกระทบต่อวิถีชีวิตและความเป็นอยู่ โดยการให้ ข้อมูล การแสดงความคิดเห็น การให้คำแนะนำให้คำปรึกษา การร่วมวางแผน ร่วมปฏิบัติ ตลอดจนการดูแล ผลประโยชน์ร่วมกัน เป็นการสร้างฉันทามติ ทำงานร่วมกันอย่างโปร่งใสตรวจสอบได้ หลีกเลี่ยงข้อขัดแย้งได้ดี ช่วยทำให้เกิดความน่าเชื่อถือ ความชอบธรรม คลายความกังวล และสร้างค่านิยมที่ดี เป็นการพัฒนา ความเชี่ยวชาญและความคิดสร้างสรรค์ของสาธารณชน

2 ระดับการมีส่วนร่วม แบ่งได้เป็น 5 ระดับ ดังนี้

(1) ระดับการให้ข้อมูลข่าวสาร (Inform) เป็นการมีส่วนร่วมในระดับต่ำสุด และรับรู้ทางเดียว ได้แก่ การรับรู้ว่าจะเกิดอะไร ที่ไหน ในลักษณะการให้ข้อมูลทางเดียวจากรัฐบาลสู่ประชาชน

(2) ระดับการปรึกษาหารือ (Consult) เป็นการมีส่วนร่วมในการให้ข้อมูล ข้อเท็จจริง ความรู้สึก ความ คิดเห็นประกอบการตัดสินใจ ได้แก่ ประชาชนมีบทบาทในฐานะการให้ข้อมูล การแสดง ประชามติ เช่น การสำรวจความคิดเห็น การประชุมสาธารณะ เป็นต้น

(3) ระดับการเข้ามามีบทบาท (Involve) เป็นการมีส่วนร่วมในการเปิดโอกาสให้ ประชาชนเข้ามาช่วยคิด ร่วมทำแลกเปลี่ยนความคิดเห็นและข้อมูลระหว่างส่วนราชการกับประชาชนอย่าง มีจุดมุ่งหมายที่ชัดเจน ได้แก่ การประชุมเชิงปฏิบัติการ การประชุมระดมความคิดเห็น เป็นต้น

(4) ระดับสร้างความร่วมมือ (Collaboration) เป็นการให้บทบาทของประชาชน ใน ระดับสูงโดยการให้ประชาชนเข้ามาทำงานร่วมกันในกระบวนการของการตัดสินใจ ได้แก่ การเป็น คณะกรรมการร่วม ระหว่างภาครัฐกับภาคเอกชน การเป็นคณะที่ปรึกษาฝ่ายประชาชน เป็นต้น

(5) ระดับการให้อำนาจแก่ประชาชน (Empower) เป็นการให้บทบาทแก่ประชาชนใน ระดับสูงสุด เพราะให้ประชาชนเป็นผู้ตัดสินใจ แล้วภาครัฐดำเนินการตามการตัดสินใจนั้น โดยรัฐมี บทบาทในการหาข้อมูล สร้างความเข้าใจและเสนอทางเลือกให้ประชาชนตัดสินใจซึ่งมักจะเป็นเรื่องที่มี ผลกระทบต่อประชาชนโดยตรง

3 วิธีการสร้างการมีส่วนร่วม

การสร้างการมีส่วนร่วมของประชาชน ประกอบด้วย

(1) วิธีการในการรับและให้ข้อมูล

1.1 การรับฟังปัญหาที่เกิดขึ้นทั้งจากประชาชนที่อยู่อาศัยในท้องถิ่น ผู้นำชุมชน หรือ ผู้นำทางความคิดภายในชุมชน โดยผู้นำขององค์กรปกครองส่วนท้องถิ่นอาจลงไปเป็นผู้รับฟังข้อมูล ข่าวสารหรือ ปัญหาที่เกิดขึ้นหรือมีตัวแทนลงไปรับฟัง

1.2 การให้ข้อมูลข่าวสารโดยใช้สื่อมวลชนและสื่อต่างๆ ที่เป็นหนังสือพิมพ์ วิทยุ และโทรทัศน์

1.3 การให้ข้อมูลข่าวสารโดยใช้สื่อสิ่งพิมพ์และการเผยแพร่ที่เป็นใบปลิว แผ่นพับ และ ป้ายประกาศ

1.4 การไปทัศนศึกษาดูงานในโครงการพื้นที่อื่นๆ ที่มีลักษณะเดียวกัน เพื่อ รับทราบ ความคิดเห็นและเป็นการให้ข้อมูลกับประชาชน

1.5 การจัดนิทรรศการ และการสาธิต

1.6 จัดตั้งศูนย์ข้อมูลข่าวสาร เพื่อรับทราบความคิดเห็นและเป็นการให้ข้อมูลกับ ประชาชน

(2) วิธีการของการมีส่วนร่วม

(2.1) การประชุมสาธารณะ และการประชุมกลุ่มย่อย

(2.2) การประชุมเชิงปฏิบัติการ

(2.3) กิจกรรมในเชิงปฏิบัติการ ได้แก่ การลงไปทดลองให้ชุมชนได้เห็นจริง

(2.4) การสำรวจทัศนคติของชุมชน และความคิดเห็นของชุมชน

(2.5) จัดให้มีโทรศัพท์สายด่วน (Hotline) เพื่อรับฟังความคิดเห็น จัดให้มี

เจ้าหน้าที่ประสานงานของชุมชนเพื่อการทำงานในชุมชน

4 ประโยชน์ของการมีส่วนร่วม

(1) การลดความขัดแย้งในการดำเนินโครงการ ซึ่งจะช่วยให้ลดค่าใช้จ่ายและลดการสูญเสีย เวลา เมื่อการตัดสินใจใดๆ ได้รับการยอมรับจากทุกฝ่าย

(2) เพิ่มความรอบคอบในการตัดสินใจ ช่วยให้เกิดการพิจารณาทางเลือกใหม่ในการตัดสินใจ ทำให้การตัดสินใจมีความรอบคอบมากขึ้น

(3) ทำให้ผู้รับผิดชอบโครงการ สามารถดำเนินโครงการที่จะเกิดขึ้นได้ง่ายหรือสะดวกมากขึ้น เนื่องจากไม่มีความขัดแย้งกับประชาชน

(4) เกิดฉันทามติ ลดความขัดแย้งทางความคิด การเผชิญหน้าระหว่างกลุ่ม และเกิดความ ชอบ ธรรมในการตัดสินใจใดๆ

(5) ลดความหวงกั้ววลของประชาชนที่มีต่อโครงการได้

(6) ประชาชนเกิดความรู้สึกเป็นเจ้าของและมีความกระตือรือร้นในการช่วยให้โครงการ สามารถ ดำเนินการไปได้อย่างมีส่วนร่วมตั้งแต่เริ่มต้น

(7) ช่วยทำให้เจ้าหน้าที่ขององค์กรปกครองส่วนท้องถิ่นมีความใกล้ชิดกับประชาชนมากขึ้น

2.2 แนวคิดและความหมายของการบริหารและการบริหารจัดการ

ในการศึกษาความหมายของการบริหารและการบริหารจัดการ ควรทำความเข้าใจแนวคิดเกี่ยวกับการบริหารเป็นเบื้องต้นก่อน กล่าวคือ สืบเนื่องจากมนุษย์เป็นสัตว์สังคม ซึ่งหมายถึง มนุษย์โดยธรรมชาติย่อมอยู่รวมกันเป็นกลุ่ม ไม่อยู่อย่างโดดเดี่ยว แต่อาจมีข้อยกเว้นน้อยมากที่มนุษย์อยู่โดดเดี่ยวตามลำพัง เช่น ฤๅษี การอยู่รวมกันเป็นกลุ่มของมนุษย์อาจมีได้หลายลักษณะและเรียกต่างกัน เป็นต้นว่า ครอบครัว (family) เผ่าพันธุ์ (tribe) ชุมชน (community) สังคม (society) และประเทศ (country) เมื่อมนุษย์อยู่รวมกันเป็นกลุ่มย่อมเป็นธรรมชาติอีกทีในแต่ละกลุ่มจะต้องมี “ผู้นำกลุ่ม” รวมทั้งมี “แนวทางหรือวิธีการควบคุมดูแลกันภายในกลุ่ม” เพื่อให้เกิดความสุขและความสงบเรียบร้อย สภาพเช่นนี้ ได้มีวิวัฒนาการตลอดมา โดยผู้นำกลุ่มขนาดใหญ่ เช่น ในระดับประเทศของภาครัฐ ในปัจจุบันอาจเรียกว่า “ผู้บริหาร” ขณะที่การควบคุมดูแลกันภายในกลุ่มนั้น เรียกว่า การบริหาร (administration) หรือการบริหารราชการ (public administration) ด้วยเหตุผลเช่นนี้ มนุษย์จึงไม่อาจหลีกเลี่ยงจากการบริหารหรือการบริหารราชการได้ง่าย และทำให้กล่าวได้อย่างมั่นใจว่า “ที่ใดมีประเทศ ที่นั่นย่อมมีการบริหาร”

คำว่า การบริหาร (administration) มีรากศัพท์มาจากภาษาละติน “administrare” หมายถึง ช่วยเหลือ (assist) หรืออำนวยความสะดวก (direct) การบริหารมีความสัมพันธ์หรือมีความหมายใกล้เคียงกับคำว่า “minister” ซึ่งหมายถึง การรับใช้หรือผู้รับใช้ หรือผู้รับใช้รัฐ คือ รัฐมนตรี สำหรับความหมายดั้งเดิมของคำว่า administer หมายถึง การติดตามดูแลสิ่งต่าง ๆ

ส่วนคำว่า การจัดการ (management) นิยมใช้ในภาคเอกชนหรือภาคธุรกิจซึ่งมีวัตถุประสงค์ในการจัดตั้งเพื่อมุ่งแสวงหากำไร (profits) หรือกำไรสูงสุด (maximum profits) สำหรับผลประโยชน์ที่จะตกแก่สาธารณะถือเป็นวัตถุประสงค์รองหรือเป็นผลพลอยได้ (by product) เมื่อเป็นเช่นนี้ จึงแตกต่างจากวัตถุประสงค์ในการจัดตั้งหน่วยงานภาครัฐที่จัดตั้งขึ้นเพื่อให้บริการสาธารณะทั้งหลาย (public services) แก่ประชาชน การบริหารภาครัฐทุกวันนี้หรืออาจเรียกว่า การบริหารจัดการ (management administration) เกี่ยวข้องกับภาคธุรกิจมากขึ้น เช่น การนำแนวคิดผู้บริหารสูงสุด (Chief Executive Officer) หรือ ซีอีโอ (CEO) มาปรับใช้ในวงราชการ การบริหารราชการด้วยความรวดเร็ว การลดพิธีการที่ไม่จำเป็น การลดขั้นตอนการปฏิบัติราชการ และการจูงใจด้วยการให้รางวัลตอบแทน เป็นต้น นอกเหนือจากการที่ภาครัฐได้เปิดโอกาสให้ภาคเอกชนหรือภาคธุรกิจเข้ามารับสัมปทานจากภาครัฐ เช่น ให้สัมปทานโทรศัพท์มือถือ การขนส่ง เหล้า บุหรี่ อย่างไรก็ตาม ภาครัฐก็จัดทำประโยชน์ให้แก่สาธารณะหรือประชาชนได้เช่นกัน เช่น จัดโครงการคืนกำไรให้สังคมด้วยการลดราคาสินค้า ขายสินค้าราคาถูก หรือการบริจาคเงินช่วยเหลือสังคม เป็นต้น

การบริหาร บางครั้งเรียกว่า การบริหารจัดการ หมายถึง การดำเนินงาน หรือการปฏิบัติงานใด ๆ ของหน่วยงานของรัฐ และ/หรือ เจ้าหน้าที่ของรัฐ (ถ้าเป็นหน่วยงานภาคเอกชน หมายถึงของหน่วยงาน และ/หรือ บุคคล) ที่เกี่ยวข้องกับคน สิ่งของและหน่วยงาน โดยครอบคลุมเรื่องต่าง ๆ เช่น (1) การบริหารนโยบาย (Policy) (2) การบริหารอำนาจหน้าที่ (Authority) (3) การบริหารคุณธรรม (Morality) (4) การบริหารที่เกี่ยวข้องกับสังคม (Society) (5) การวางแผน (Planning) (6) การจัดองค์การ (Organizing) (7) การบริหารทรัพยากรมนุษย์ (Staffing) (8) การอำนวยการ (Directing) (9) การประสานงาน (Coordinating) (10) การรายงาน (Reporting) และ (11) การงบประมาณ (Budgeting) เช่นนี้ เป็นการนำ “กระบวนการบริหาร” หรือ “ปัจจัยที่มีส่วนสำคัญต่อการบริหาร” ที่เรียกว่า แฟ้มส์-โพสคอร์ท (PAMS-POSDCoRB) แต่ละตัวมาเป็นแนวทางในการให้ความหมาย

พร้อมกันนี้ อาจให้ความหมายได้อีกว่า การบริหาร หมายถึง การดำเนินงาน หรือการปฏิบัติงานใด ๆ ของหน่วยงานของรัฐ และ/หรือ เจ้าหน้าที่ของรัฐ ที่เกี่ยวข้องกับ คน สิ่งของ และหน่วยงาน โดยครอบคลุมเรื่องต่าง ๆ เช่น (1) การบริหารคน (Man) (2) การบริหารเงิน (Money) (3) การบริหารวัสดุอุปกรณ์ (Material) (4) การบริหารงานทั่วไป (Management) (5) การบริหารการให้บริการประชาชน (Market) (6) การบริหารคุณธรรม (Morality) (7) การบริหารข้อมูลข่าวสาร (Message) (8) การบริหารเวลา (Minute) และ (9) และการบริหารการวัดผล (Measurement) เช่นนี้ เป็นการนำ “ปัจจัยที่มีส่วนสำคัญต่อการบริหาร” ที่เรียกว่า 9M แต่ละตัวมาเป็นแนวทางในการให้ความหมาย

การให้ความหมายทั้ง 2 ตัวอย่างที่ผ่านมานี้ เป็นการนำหลักวิชาการด้านการบริหาร คือ “กระบวนการบริหาร” และ “ปัจจัยที่มีส่วนสำคัญต่อการบริหาร” มาใช้เป็นแนวทางหรือกรอบแนวคิดในการให้ความหมายซึ่งน่าจะมีส่วนทำให้การให้ความหมายคำว่า การบริหารเช่นนี้ครอบคลุมเนื้อหาสาระสำคัญที่เกี่ยวกับการบริหาร ชัดเจน เข้าใจได้ง่าย เป็นวิชาการ และมีกรอบแนวคิดด้วย นอกจาก 2 ตัวอย่างนี้แล้ว ยังอาจนำปัจจัยอื่นมาใช้เป็นแนวทางในการให้ความหมายได้อีก เป็นต้นว่า 3M ซึ่งประกอบด้วย การบริหารคน (Man) การบริหารเงิน (Money) และการบริหารงานทั่วไป (Management) และ 5ป ซึ่งประกอบด้วย ประสิทธิภาพ ประสิทธิผล ประหยัด ประสานงาน และประชาสัมพันธ์

เพื่อช่วยเพิ่มความเข้าใจการบริหารมากขึ้น จึงขอให้ความหมายคำว่า การบริหาร การจัดการ และการบริหารจัดการ มาแสดงไว้ด้วย เช่น

สมพงษ์ เกษมสิน (2514) ให้ความเห็นว่า การบริหาร หมายถึง การใช้ศาสตร์และศิลป์ นำเอาทรัพยากรบริหาร (administrative resource) เช่น คน เงิน วัสดุสิ่งของ และการจัดการ มา

ประกอบการตามกระบวนการบริหาร (process of administration) เช่น POSDCoRB Model ให้บรรลุวัตถุประสงค์ที่กำหนดไว้อย่างมีประสิทธิภาพ

สมพงษ์ เกษมสิน (2523) กล่าวไว้ว่า คำว่า การบริหารนิยมใช้กับการบริหารราชการหรือการจัดการเกี่ยวกับนโยบาย ซึ่งมีศัพท์บัญญัติ ว่า รัฐประศาสนศาสตร์ (public administration) และคำว่า การจัดการ (management) นิยมใช้กับการบริหารธุรกิจเอกชน หรือการดำเนินการตามนโยบายที่กำหนดไว้ สมพงษ์ เกษมสิน ยังให้ความหมายการบริหารไว้ว่า การบริหารมีลักษณะเด่นเป็นสากลอยู่หลายประการ ดังนี้

- 1) การบริหารย่อมมีวัตถุประสงค์
- 2) การบริหารอาศัยปัจจัยบุคคลเป็นองค์ประกอบ
- 3) การบริหารต้องใช้ทรัพยากรการบริหารเป็นองค์ประกอบพื้นฐาน
- 4) การบริหารมีลักษณะการดำเนินการเป็นกระบวนการ
- 5) การบริหารเป็นการดำเนินการร่วมกันของกลุ่มบุคคล
- 6) การบริหารอาศัยความร่วมมือร่วมใจของบุคคล กล่าวคือ ความร่วมมือ (collective mind) จะก่อให้เกิดความร่วมมือของกลุ่ม (group cooperation) อันจะนำไปสู่พลังของกลุ่ม (group effort) ที่จะทำให้บรรลุวัตถุประสงค์
- 7) การบริหารมีลักษณะการร่วมมือกันดำเนินการอย่างมีเหตุผล
- 8) การบริหารมีลักษณะเป็นการตรวจสอบผลการปฏิบัติงานกับวัตถุประสงค์
- 9) การบริหารไม่มีตัวตน (intangible) แต่มีอิทธิพลต่อความเป็นอยู่ของมนุษย์

อนันต์ เกตุวงศ์ (2523) ให้ความหมายการบริหาร ว่า เป็นการประสานความพยายามของมนุษย์ (อย่างน้อย 2 คน) และทรัพยากรต่าง ๆ เพื่อทำให้เกิดผลตามต้องการ

ไพบุลย์ ช่างเรียน (2532) ให้ความหมายการบริหารว่า หมายถึง ระบบที่ประกอบไปด้วยกระบวนการในการนำทรัพยากรทางการบริหารทั้งทางวัตถุและคนมาดำเนินการเพื่อบรรลุวัตถุประสงค์ที่กำหนดไว้อย่างมีประสิทธิภาพและประสิทธิผล

ติน ปรัชญพฤทธิ์ (2535) มองการบริหารในลักษณะที่เป็นกระบวนการโดยหมายถึงกระบวนการนำเอาการตัดสินใจ และนโยบายไปปฏิบัติ ส่วนการบริหารรัฐกิจหมายถึงเกี่ยวข้องกับการนำเอานโยบายสาธารณะไปปฏิบัติ

บุญทัน ดอกไธสง (2537) ให้ความหมายว่า การบริหาร คือ การจัดการทรัพยากรที่มีอยู่ให้มีประสิทธิภาพมากที่สุดเพื่อตอบสนองความต้องการของบุคคล องค์กร หรือประเทศ หรือการจัดการเพื่อผลกำไรของทุกคนในองค์การ

วิรัช วิรัชนิภาวรรณ (2545) แบ่งการบริหาร ตามวัตถุประสงค์หลักของการจัดตั้งหน่วยงานไว้ 6 ส่วน ดังนี้

ส่วนที่หนึ่ง การบริหารงานของหน่วยงานภาครัฐ ซึ่งเรียกว่า การบริหารรัฐกิจ (public administration) หรือการบริหารภาครัฐ มีวัตถุประสงค์หลักในการจัดตั้ง คือ การให้บริการสาธารณะ (public services) ซึ่งครอบคลุมถึงการอำนวยความสะดวก การรักษาความสงบเรียบร้อย ตลอดจนการพัฒนาประชาชนและประเทศชาติ เป็นต้น การบริหารส่วนนี้เป็นการบริหารของหน่วยงานของภาครัฐ (public or governmental organization) ไม่ว่าจะเป็นหน่วยงานทั้งในส่วนกลาง ส่วนภูมิภาค และส่วนท้องถิ่น เช่น การบริหารงานของหน่วยงานของสำนักนายกรัฐมนตรี กระทรวง กรม หรือเทียบเท่า การบริหารงานของจังหวัดและอำเภอ การบริหารงานของหน่วยการบริหารท้องถิ่น หน่วยงานบริหารเมืองหลวง รวมตลอดทั้งการบริหารงานของหน่วยงานของรัฐวิสาหกิจ เป็นต้น

ส่วนที่สอง การบริหารงานของหน่วยงานภาคธุรกิจ ซึ่งเรียกว่า การบริหาร ธุรกิจ (business administration) หรือการบริหารภาคเอกชนหรือการบริหารของหน่วยงานของเอกชน ซึ่งมีวัตถุประสงค์หลักของการจัดตั้งเพื่อการแสวงหากำไร หรือการแสวงหากำไรสูงสุด (maximum profits) ในการทำธุรกิจ การค้าขาย การผลิตอุตสาหกรรม หรือให้บริการ เห็นตัวอย่างได้อย่างชัดเจนจากการบริหารงานของ บริษัท ห้างร้าน และห้างหุ้นส่วนทั้งหลาย

ส่วนที่สาม การบริหารของหน่วยงานที่ไม่สังกัดภาครัฐ (non-governmental organization) ซึ่งเรียกอย่อว่า หน่วยงาน เอ็นจีโอ (NGO.) เป็นการบริหารงานของหน่วยงานที่ไม่แสวงหาผลกำไร (non-profit administration) มีวัตถุประสงค์หลักในการจัดตั้ง คือการไม่แสวงหาผลกำไร (non-profit) เช่น การบริหารของมูลนิธิ และสมาคม

ส่วนที่สี่ การบริหารงานของหน่วยงานระหว่างประเทศ (international organization) มีวัตถุประสงค์หลักของการจัดตั้ง คือ ความสัมพันธ์ระหว่างประเทศ เช่น การบริหารงานของสหประชาชาติ (United Nations Organization) องค์การการค้าระหว่างประเทศ (World Trade Organization) และกลุ่มประเทศอาเซียน (ASEAN)

ส่วนที่ห้า การบริหารงานขององค์กรตามรัฐธรรมนูญ การบริหารงานขององค์กรส่วนนี้เกิดขึ้นหลังจากประกาศใช้รัฐธรรมนูญแห่งราชอาณาจักรไทย (พ.ศ. 2540) โดยบทบัญญัติของรัฐธรรมนูญได้กำหนดให้มีองค์กรตามรัฐธรรมนูญขึ้น เช่น การบริหารงานของศาลรัฐธรรมนูญ ศาลปกครอง คณะกรรมการป้องกันและปราบปรามการทุจริตแห่งชาติ คณะกรรมการการเลือกตั้ง และผู้ตรวจการแผ่นดินของรัฐสภา เป็นต้น องค์กรดังกล่าวนี้ถือว่าเป็นหน่วยงานของรัฐเช่นกัน แต่มีลักษณะพิเศษ เช่น เกิดขึ้นตามบทบัญญัติของรัฐธรรมนูญดังกล่าว และมีวัตถุประสงค์หลักในการจัดตั้งเพื่อปกป้องคุ้มครอง

และรักษาสิทธิเสรีภาพของประชาชน ตลอดจนควบคุมตรวจสอบการปฏิบัติงานของหน่วยงานของรัฐและเจ้าหน้าที่ของรัฐ

ส่วนที่หก การบริหารงานของหน่วยงานภาคประชาชน มีวัตถุประสงค์หลักในการจัดตั้งเพื่อปกป้องรักษาผลประโยชน์ของประชาชนโดยส่วนรวมซึ่งเป็นประชาชนส่วนใหญ่ของประเทศและถูกเอารัดเอาเปรียบตลอดมา เช่น การบริหารงานของหน่วยงานของเกษตรกร กลุ่มผู้ใช้แรงงาน และกลุ่มผู้ให้บริการ

วิรัช วิรัชนิภาวรรณ (2545) ให้ความเห็นว่า การบริหารในฐานะที่เป็นกระบวนการหรือกระบวนการบริหาร เกิดได้จากหลายแนวคิด เช่น โปสคอร์ด (POSDCoRB) เกิดจากแนวคิดของ ลูเทอร์ กุลลิก (Luther Gulick) และ ลินดอล เออร์วิค (Lyndall Urwick) ประกอบด้วยขั้นตอนการบริหาร 7 ประการ ได้แก่ การวางแผน (Planning) การจัดองค์การ (Organizing) การบริหารงานบุคคล (Staffing) การอำนวยการ (Directing) การประสานงาน (Coordinating) การรายงาน (Reporting) และการงบประมาณ (Budgeting) ขณะที่กระบวนการบริหารตามแนวคิดของ เฮ็นรี ฟาโยล (Henry Fayol) ประกอบด้วย 5 ประการ ได้แก่ การวางแผน (Planning) การจัดองค์การ (Organizing) การบังคับการ (Commanding) การประสานงาน (Coordinating) และการควบคุมงาน (Controlling) หรือรวมเรียกว่า พอคค์ (POCCC)

เฮอ์เบิร์ต เอ. ไชมอน (Herbert A. Simon) กล่าวถึงการบริหารว่าหมายถึง กิจกรรมที่บุคคลตั้งแต่ 2 คนขึ้นไป ร่วมกันดำเนินการเพื่อให้บรรลุวัตถุประสงค์

เฟรดเดอริค ดับบลิว. เทเลอร์ (Frederick W. Taylor) ให้ความหมายการบริหารไว้ว่า งานบริหารทุกอย่างจำเป็นต้องกระทำโดยมีหลักเกณฑ์ ซึ่งกำหนดจากการวิเคราะห์ศึกษาโดยรอบคอบ ทั้งนี้ เพื่อให้มีวิธีที่ดีที่สุดในอนาคตที่จะก่อให้เกิดประสิทธิภาพในการผลิตมากยิ่งขึ้นเพื่อประโยชน์สำหรับทุกฝ่ายที่เกี่ยวข้อง (Frederick W. Taylor อ้างถึงใน สมพงษ์ เกษมสิน 2523)

ปีเตอร์ เอฟ. ดรักเกอร์ (Peter F. Drucker) กล่าวว่า การบริหาร คือ ศิลปะในการทำงานให้บรรลุเป้าหมายร่วมกับผู้อื่น การทำงานต่าง ๆ ให้ลุล่วงไปโดยอาศัยคนอื่นเป็นผู้ทำภายในสภาพองค์การที่กล่าวนั้น ทรัพยากรด้านบุคคลจะเป็นทรัพยากรหลักขององค์การที่เข้ามาร่วมกันทำงานในองค์การ ซึ่งคนเหล่านี้จะเป็นผู้ใช้ทรัพยากรด้านวัตถุดิบ ๆ เครื่องจักร อุปกรณ์ วัตถุดิบ เงินทุน รวมทั้งข้อมูลสนเทศต่าง ๆ เพื่อผลิตสินค้าหรือบริการออกจำหน่ายและตอบสนองความพอใจให้กับสังคม (Peter F. Drucker อ้างถึงใน สมพงษ์ เกษมสิน, 2523)

แฮร์โรวด์ คูนต์ซ์ (Harold Koontz) ให้ความหมายของการจัดการ หมายถึง การดำเนินงานให้บรรลุวัตถุประสงค์ที่ตั้งไว้โดยอาศัยปัจจัยทั้งหลาย ได้แก่ คน เงิน วัสดุสิ่งของ เป็นอุปกรณ์การจัดการนั้น (Harold Koontz อ้างถึงใน สมพงษ์ เกษมสิน, 2523)

จางซัย สันติวงษ์ ในปี พ.ศ. 2543 กล่าวถึงลักษณะของงานบริหารจัดการไว้ 3 ด้าน คือ

1) ในด้านที่เป็นผู้นำหรือหัวหน้างาน งานบริหารจัดการ หมายถึง ภาระหน้าที่ของบุคคลใดบุคคลหนึ่งปฏิบัติตนเป็นผู้นำภายในองค์การ

2) ในด้านของภารกิจหรือสิ่งที่ต้องทำ งานบริหารจัดการ หมายถึง การจัดระเบียบทรัพยากรต่าง ๆ ในองค์การ และการประสานกิจกรรมต่าง ๆ เข้าด้วยกัน

3) ในด้านของความรับผิดชอบ งานบริหารจัดการ หมายถึง การต้องทำให้งานต่าง ๆ สำเร็จลุล่วงไปด้วยดีด้วยการอาศัยบุคคลต่าง ๆ เข้าด้วยกัน

วิรัช วิรัชนิภาวรรณ (2548) กล่าวว่า การบริหารจัดการ (management administration) การบริหารการพัฒนา (development administration) แม้กระทั่งการบริหารการบริการ (service administration) แต่ละคำมีความหมายคล้ายคลึงหรือใกล้เคียงกันที่เห็นได้อย่างชัดเจนมีอย่างน้อย 3 ส่วน คือ หนึ่ง ล้วนเป็นแนวทางหรือวิธีการบริหารงานภาครัฐที่หน่วยงานของรัฐ และ/หรือเจ้าหน้าที่ของรัฐ นำมาใช้ในการปฏิบัติราชการเพื่อช่วยเพิ่มประสิทธิภาพในการบริหารราชการ สอง มีกระบวนการบริหารงานที่ประกอบด้วย 3 ขั้นตอน คือ การคิด (thinking) หรือการวางแผน (planning) การดำเนินงาน (acting) และการประเมินผล (evaluating) และ สาม มีจุดหมายปลายทาง คือ การพัฒนาประเทศไปในทิศทางที่ทำให้ประชาชนมีคุณภาพชีวิตที่ดีขึ้น รวมทั้งประเทศชาติมีความเจริญก้าวหน้าและมั่นคงเพิ่มขึ้น สำหรับส่วนที่แตกต่างกัน คือ แต่ละคำมีจุดเน้นต่างกัน กล่าวคือ การบริหารจัดการเน้นเรื่องการนำแนวคิดการจัดการของภาคเอกชนเข้ามาใช้ในการบริหารราชการ เช่น การมุ่งหวังผลกำไร การแข่งขัน ความรวดเร็ว การตลาด การประชาสัมพันธ์ การจูงใจด้วยค่าตอบแทน การลดขั้นตอน และการลดพิธีการ เป็นต้น ในขณะที่การบริหารการพัฒนาให้ความสำคัญเรื่องการบริหารรวมทั้งการพัฒนานโยบาย แผน แผนงาน โครงการ (policy, plan, program, project) หรือกิจกรรมของหน่วยงานของรัฐ ส่วนการบริหารการบริการเน้นเรื่องการอำนวยความสะดวกและการให้บริการแก่ประชาชน

การบริหารและการบริหารจัดการมีแนวคิดมาจากธรรมชาติของมนุษย์ที่เป็นสัตว์สังคมซึ่งจะต้องอยู่รวมกันเป็นกลุ่ม โดยจะต้องมีผู้นำกลุ่มและมีแนวทางหรือวิธีการควบคุมดูแลกันภายในกลุ่มเพื่อให้เกิดความสุขและความสงบเรียบร้อย ซึ่งอาจเรียกว่าผู้บริหารและการบริหาร ตามลำดับ ดังนั้น ที่ใดมีกลุ่มที่นั้นย่อมมีการบริหาร

คำว่า การบริหารและการบริหารจัดการ รวมทั้งคำอื่น ๆ อีก เป็นต้นว่า การปกครอง (government) การบริหารการพัฒนา การจัดการ และการพัฒนา (development) หรือแม้กระทั่งคำว่า การบริหารการบริการ (service administration) การบริหารจิตสำนึกหรือการบริหารความรู้ึ้ดีรู้ชอบ (consciousness administration) การบริหารคุณธรรม (morality administration) และการบริหารการเมือง (politics administration) ที่เป็นคำในอนาคตที่อาจถูกนำมาใช้ได้ คำเหล่านี้ล้วนมีความหมายใกล้เคียงกัน ขึ้นอยู่กับผู้มีอำนาจในแต่ละยุคสมัยจะนำคำใดมาใช้โดยอาจมีจุดเน้นแตกต่างกันไปบ้าง อย่างไรก็ตาม ทุกคำที่กล่าวมานี้เฉพาะในภาครัฐ ล้วนหมายถึง (1) การดำเนินงาน การปฏิบัติงาน แนวทาง (guideline) วิธีการ (method) หรือมรรควิธี (means) ใด ๆ (2) ที่หน่วยงานของรัฐ และ/หรือเจ้าหน้าที่ของรัฐนำมาใช้ในการบริหารราชการหรือปฏิบัติงาน (3) ตามวัตถุประสงค์ที่กำหนดไว้ (4) เพื่อนำไปสู่จุดหมายปลายทาง (end หรือ goal) หรือการเปลี่ยนแปลงในทิศทางที่ดีขึ้นกว่าเดิม เช่น มีวัตถุประสงค์เพื่อนำไปสู่จุดหมายปลายทางเบื้องต้น (primary goal) คือ ช่วยเพิ่มประสิทธิภาพในการบริหารราชการ หรือช่วยเปลี่ยนแปลงการปฏิบัติราชการให้เป็นไปในทิศทางที่ดีกว่าเดิม หรือมีวัตถุประสงค์เพื่อนำไปสู่จุดหมายปลายทางสูงสุด (ultimate goal) คือ การพัฒนาประเทศที่ประเทศชาติและประชาชนอยู่เย็นเป็นสุขอย่างยั่งยืน เป็นต้น และทุกคำดังกล่าวนี้ อาจมองในลักษณะที่เป็นกระบวนการ (process) ที่มีระบบและมีหลายขั้นตอนในการดำเนินงานก็ได้

2.3 แนวคิดเกี่ยวกับขยะมูลฝอย

2.3.1 ความหมายของขยะมูลฝอย

พจนานุกรมฉบับราชบัณฑิตยสถาน ได้ให้คำจำกัดความของคำว่า “มูลฝอย” หมายถึง เศษสิ่งของที่ทิ้งแล้ว หยาก เยื่อ และคำว่า “ขยะ” หมายถึง หยาก เยื่อมูลฝอย จะเห็นว่าคำทั้งสองคำนี้มีความหมายเหมือนกัน ใช้แทนกันได้ และบางที่จึงเห็นใช้ควบกันเป็นขยะมูลฝอย

พระราชบัญญัติสาธารณสุข พ.ศ.2484 แก้ไขเพิ่มเติม ฉบับที่ 3 พ.ศ.2497 ได้ให้คำจำกัดความและความหมายของคำว่า “มูลฝอย” หมายถึง เศษกระดาษ เศษผ้า เศษอาหารเศษสินค้า ถ้ำ มูลสัตว์ และซากสัตว์ รวมถึงวัตถุอื่นใด ซึ่งเก็บกวาดจากถนน ตลาดที่เลี้ยงสัตว์ หรือที่อื่นๆ

ความหมายของขยะมูลฝอยในเชิงวิชาการ

ขยะหรือขยะมูลฝอย (Refuse or Solid Waste) หมายถึง ของเสียที่อยู่ในรูปของแข็ง ซึ่งอาจจะมีปริมาณขึ้นปะปนมาด้วยจำนวนหนึ่ง ขยะที่เกิดขึ้นจากอาคารที่พักอาศัย สถานที่ทำการ โรงงานอุตสาหกรรม หรือตลาดสดก็ตามจะมีปริมาณและลักษณะแตกต่างกันออกไป โดยปกติแล้ววัตถุต่างๆ ที่ถูกทิ้งมาในรูปของขยะนั้น จะมีทั้งอินทรีย์สารและอนินทรีย์สาร สารวัตถุต่างๆเหล่านี้บางชนิดก็

สามารถย่อยสลายได้ด้วยจุลินทรีย์ในเวลาอันรวดเร็ว โดยเฉพาะพวกเศษอาหาร เศษพืชผัก แต่บางชนิดก็
ไม่อาจจะย่อยสลายได้เลย เช่น พลาสติก เศษแก้ว

ดังนั้น ขยะมูลฝอย จึงหมายถึง บรรดาสิ่งของที่ไม่ต้องการใช้แล้ว ซึ่งทิ้งจาก
บ้านเรือน ที่พักอาศัย สถานที่ต่างๆ รวมถึงสถานที่สาธารณะ ตลาด และโรงงานอุตสาหกรรม อาจจะเป็น
สิ่งที่เน่าเปื่อยที่ย่อยสลายได้ หรือย่อยสลายไม่ได้ก็ตาม และเป็นสิ่งซึ่งที่ต้องการจัดเก็บและกำจัดด้วย
วิธีการต่างๆ ให้เหมาะสมกับขยะแต่ละประเภท สำนักงานคณะกรรมการสิ่งแวดล้อมแห่งชาติ ได้ให้
ความหมายของคาคต่างๆ ที่เกี่ยวข้องกับขยะมูลฝอยไว้ดังนี้

ขยะมูลฝอย หมายถึง บรรดาสิ่งต่างๆ ซึ่งในขณะนั้นคนไม่ต้องการและทิ้งไป ทั้งนี้
รวมตลอดถึงเศษผ้า เศษอาหาร มูลสัตว์ ถ้ำ ฟุ่นละอองและเศษวัตถุ สิ่งของที่เก็บกวาดจากเคหะสถาน
อาคาร ถนน ตลาด ที่เลี้ยงสัตว์ โรงงานอุตสาหกรรม และที่อื่นๆ

ขยะเปียก หมายถึง ขยะพวกเศษอาหาร พืชผัก เศษเนื้อสัตว์ และเศษสิ่งของส่วน
ใหญ่ที่ได้จากการประกอบอาหารจากตลาด หรือเศษที่เหลือจากการรับประทานอาหาร ขยะเปียกจะมี
ลักษณะส่วนมากประกอบด้วยอินทรีย์วัตถุ ซึ่งมักจะเป็นพวกที่ย่อยสลายตัวได้ง่าย ดังนั้น ถ้าขยะเปียกถูก
ปล่อยทิ้งไว้นานเกินควรจะเกิดการเน่าเสีย และเกิดกลิ่นเหม็นรบกวนได้ง่าย โดยปกติแล้วขยะเปียกจะมี
ปริมาณความชื้นประมาณ 40-70% ของขยะทั้งหมด

ขยะแห้ง หมายถึง ขยะมูลฝอยที่มีลักษณะไม่เกิดการบูดเน่าได้ง่าย ทั้งที่ติดไฟได้
และไม่ติดไฟ เช่น เศษกระดาษ เศษผ้า เศษแก้ว กระจก ขวด ไม้ โลหะต่างๆ กิ่งไม้ รวมทั้งผงและฟุ่น
ละอองต่างๆ

ขยะมูลฝอยที่ย่อยสลายได้ หมายถึง สารอินทรีย์ในขยะมูลฝอยที่สามารถย่อย
สลายได้ด้วยจุลินทรีย์โดยใช้ปฏิกิริยาชีวเคมี เช่น เศษอาหาร เศษผลไม้ ฯลฯ

ขยะมูลฝอยที่ย่อยสลายไม่ได้ หมายถึง สารอินทรีย์ หรือสารอินทรีย์ที่ย่อยสลาย
ได้ยากในขยะมูลฝอยที่ไม่สามารถย่อยสลายได้ด้วยจุลินทรีย์ โดยใช้ปฏิกิริยาชีวเคมี เช่น เศษโลหะ เศษ
กระดาษ กระจกพลาสติก ฯลฯ

ขยะมูลฝอยที่เผาไหม้ได้ หมายถึง ขยะมูลฝอยที่สามารถลุกไหม้ได้ เช่น เศษ
กระดาษ เศษไม้

ขยะมูลฝอยที่เผาไหม้ไม่ได้ หมายถึง ขยะมูลฝอยที่ไม่สามารถลุกไหม้ได้ เช่น เศษ
โลหะ เศษแก้ว ฯลฯ (กรมส่งเสริมคุณภาพสิ่งแวดล้อม. 2538)

ปรีดา แยมเจริญวงศ์ ได้ให้คำจำกัดความของวัตถุและองค์ประกอบอื่นๆ ที่
ประกอบกันเป็นมูลฝอยไว้ดังต่อไปนี้ (ปรีดา แยมเจริญวงศ์. 2531 อ้างถึงใน สุทธิดา สุวรรณ, 2545)

ผัก ผลไม้ และเศษอาหาร หมายถึง เศษผัก เศษผลไม้ เศษอาหารที่เหลือจากการเตรียมการปรุงอาหารและการบริโภค (ยกเว้น เปลือกหอย กระดุก ก้างปลา ซังข้างโพด ก้านกระถิน) เช่น ข้าวสุก เปลือกผลไม้ เนื้อสัตว์ ฯลฯ

กระดาษ หมายถึง วัสดุหรือผลิตภัณฑ์ที่ทำจากเยื่อกระดาษ เช่น กระดาษหนังสือพิมพ์ วารสาร หนังสือต่างๆ ใบปลิว การ์ด ถุงกระดาษ กล่องกระดาษ กระดาษอัด ฯลฯ

พลาสติก หมายถึง วัสดุ หรือผลิตภัณฑ์ที่ทำมาจากพลาสติก เช่น ถุงพลาสติก ภาชนะ พลาสติก ของเด็กเล่นที่ทำด้วยพลาสติก ผลิตภัณฑ์ไฟเบอร์กลาส ฯลฯ

ผ้า หมายถึง สิ่งทอต่างๆ ที่ทำจากเส้นใยธรรมชาติและเส้นใยสังเคราะห์ เช่น ผ้ายลินิน ขนสัตว์ ผ้าไนลอน ตัวอย่างเช่น ด้าย เสื้อผ้า เศษผ้า ผ้าเช็ดมือ ถุงเท้า ฯลฯ

ไม้ หมายถึง วัสดุหรือผลิตภัณฑ์ต่างๆ ที่ทำจากไม้ ไม้ไผ่ ฟาง หญ้า เศษไม้ ฯลฯ

แก้ว หมายถึง วัสดุหรือผลิตภัณฑ์ต่างๆ ที่ทำจากโลหะ เช่น กระจ่างโลหะ สายไฟ พอยล์ ภาชนะต่าง ๆ ตะปู

หิน กระเบื้อง กระดุกสัตว์ และเปลือกหอย หมายถึง เศษหิน เศษกระดุกสัตว์ เปลือกหอย เช่น เซลามีค เปลือกหอย กุ้ง ปู กระดุกสัตว์ ก้างปลา ฯลฯ

ยางและหนัง หมายถึง วัสดุและผลิตภัณฑ์ที่ทำจากยางและหนังหรือหนังเทียม เช่น หนัง รองเท้า ลูกบอลหนัง กระเป๋าหนัง ฯลฯ

2.3.2 ประเภทของขยะมูลฝอย

1. จำแนกตามพิษภัยที่เกิดขึ้นกับมนุษย์และสิ่งแวดล้อม มี 2 ประเภท คือ

1.1) ขยะทั่วไป (General waste) หมายถึง ขยะมูลฝอยที่มีอันตรายน้อย ได้แก่ พวกเศษอาหาร เศษกระดาษ เศษผ้า พลาสติก เศษหญ้า และใบไม้ ฯลฯ

1.2) ขยะอันตราย (Hazardous waste) เป็นขยะที่มีภัยต่อคนและสิ่งแวดล้อม อาจมีสารพิษ ติดไฟ หรือระเบิดง่าย ปนเปื้อนเชื้อโรค เช่น ไฟแช็กแก๊ส กระจ่างสเปร์ย ถ่านไฟฉาย แบตเตอรี่ หรืออาจเป็นพวกสำลีและผ้าพันแผลจากสถานพยาบาลที่มีเชื้อโรค

2. จำแนกตามลักษณะของขยะ มี 2 ประเภท คือ

2.1) ขยะเปียกหรือขยะสด (Garbage) มีความชื้นปนอยู่มากกว่าร้อยละ 50 จึงติดไฟได้ยากส่วนใหญ่ได้แก่ เศษอาหาร เศษเนื้อ เศษผัก และผักผลไม้จากบ้านเรือน ร้านอาหารและตลาดสด รวมทั้งซากพืชและสัตว์ที่ยังไม่เน่าเปื่อย ขยะประเภทนี้จะทำให้เกิดกลิ่นเน่าเหม็นเนื่องจากแบคทีเรียย่อยสลายอินทรีย์สาร นอกจากนี้ ยังเป็นแหล่งเพาะเชื้อโรคโดยติดไปกับแมลงหนู และสัตว์อื่นที่มากตอมหรือกินเป็นอาหาร

2.2) ขยะแห้ง (Rubbish) คือ สิ่งเหลือใช้ที่มีความชื้นอยู่น้อยจึงไม่ก่อให้เกิดกลิ่นเหม็น จำแนกได้ 2 ชนิด คือ

- ขยะที่เป็นเชื้อเพลิง เป็นพวกที่ติดไฟได้ เช่น เศษผ้า เศษกระดาษ หล้า ไม้ กิ่งไม้แห้ง
- ขยะที่ไม่เป็นเชื้อเพลิง ได้แก่ เศษโลหะ เศษแก้ว และเศษก้อนอิฐ

กรมควบคุมมลพิษ (2539) ได้แบ่งประเภทของขยะมูลฝอยออกเป็น 4 ประเภท คือ

1) ขยะมูลฝอยที่ย่อยสลายได้ เป็นขยะมูลฝอยที่เป็นสารอินทรีย์ เช่น เศษอาหาร เศษผัก ผลไม้ มูลสัตว์และซากสัตว์ เป็นต้น ขยะประเภทนี้สามารถนำมาทำปุ๋ยหมักได้

2) ขยะมูลฝอยทั่วไป เป็นขยะมูลฝอยที่เป็นสารอนินทรีย์ เป็นขยะที่ย่อยสลายไม่ได้ ไม่เป็นขยะมูลฝอยอันตรายและรีไซเคิลไม่ได้ หรือรีไซเคิลได้ยาก หรือไม่คุ้มค่าในการนำไปรีไซเคิล เช่น เศษวัสดุก่อสร้าง แก้ว ฝุ่นละอองจากถนน และถุงพลาสติกใส่ขนม เป็นต้น

3) ขยะมูลฝอยที่นำกลับมาใช้ได้ใหม่ หรือขยะมูลฝอยที่มีค่า หรือขยะมูลฝอยรีไซเคิล เป็นขยะมูลฝอยที่สามารถนำมาขายเพื่อส่งไปผลิตภัณฑ์ใหม่ได้ เช่น เศษโลหะ ถุงพลาสติก กล่องกระดาษ และกระดาษหนังสือพิมพ์ เป็นต้น

4) ขยะมูลฝอยอันตราย เช่น ขยะมูลฝอยปนเปื้อนกัมมันตภาพรังสี สารเคมีที่ทิ้งแล้ว ยาเสื่อมสภาพ ของมีคม ภาชนะที่มีแรงดัน และขยะมูลฝอยติดเชื้อ เป็นต้น (กระทรวงสาธารณสุข, 2549)

นอกจากนี้ ยังได้กล่าวถึงประเภทของขยะมูลฝอย คือ ขยะมูลฝอยอาจจะมีขนาดต่างๆ กันตั้งแต่ใหญ่ขนาดตัวถังรถยนต์ไปจนถึงขนาดเล็ก จากพวกฝุ่นละออง ซึ่งก็เป็นขยะมูลฝอยทั้งสิ้นการแบ่งประเภทของขยะมูลฝอยนั้นเดิมแบ่งเพียง 3 ประเภท คือ ขยะมูลฝอยเปียก ขยะมูลฝอยแห้ง และเถ้า

1) ขยะมูลฝอยเปียก (Garbage) หมายถึง เศษวัสดุต่าง ๆ ที่เหลือจากการประกอบอาหารจากห้องครัว ร้านอาหาร ที่มีความชื้นสูง สามารถเนาเปื่อยส่งกลิ่นเหม็นได้

2) ขยะมูลฝอยแห้ง (Rubbish) หมายถึง เศษวัสดุต่าง ๆ ที่เหลือใช้ทั่ว ๆ ไป ซึ่งมีความชื้นต่ำจากพวกเศษกระดาษ เศษผ้า เป็นต้น

3) เถ้า (Ashes) หมายถึง สิ่งที่เหลือจากการเผาไหม้ต่อมารีไซเคิลทางด้านนี้ก้าวหน้าขึ้นมาก จึงได้แยกประเภทของขยะมูลฝอยออกไปเป็นประเภทต่าง ๆ มากมาย ที่สำคัญๆ มี 10 ประเภท คือ

3.1) เศษอาหาร (Garbage) หมายถึง ขยะจากพวกที่ได้จากห้องครัว การประกอบอาหาร รวมถึงพวกเศษใบตอง เศษผลไม้ อาหารที่เหลือทิ้ง ฯลฯ ขยะประเภทนี้มีสารอินทรีย์ซึ่งเป็นอาหารของแบคทีเรียทำให้เกิดการย่อยสลาย บูดเน่ากลิ่นเหม็น มีความชื้นสูง เป็นปัญหาในการเก็บรวบรวมรถขนย้ายและก่อเหตุรำคาญในเรื่องกลิ่น การค้ำยเชื้อของสัตว์ เช่น หนู สุนัข เป็นต้น

3.2) ขยะที่ไม่เน่าเหม็น (Rubbish) หมายถึง ขยะจำพวกที่ไม่บูดเน่ากลิ่นเหม็นเหมือนอย่างประเภทแรก และมีความชื้นต่ำอาจจะเผาได้ เช่น กระดาษ หรือเผาไม่ได้ เช่น เศษแก้ว ขยะประเภทนี้อาจจะเรียกขยะแห้งก็ได้ พวกเศษโลหะ กระจัง ลังกระดาษ ลังไม้ ก็อยู่ในขยะประเภทนี้

3.3) เถ้าถ่าน (Ashes) หมายถึง เศษที่เหลือจากการเผาไหม้ของเชื้อเพลิงจากพวกไม้ ถ่านหิน ซึ่งในแถบประเทศที่มีอากาศร้อนจะมีปริมาณน้อยมาก ไม่ก่อปัญหามากเท่ากับประเทศในแถบที่มีอากาศหนาว ที่ต้องใช้ความร้อนช่วยในการให้ความอบอุ่น ซึ่งใช้เชื้อเพลิงมากทำให้เกิดขยะประเภทนี้เป็นปัญหาต่อการเก็บขน นอกจากนี้ถ้าการเก็บรวบรวมไม่ดีแล้ว ทำให้ฟุ้งกระจายเกิดปัญหาตามมาอีกมาก

3.4) มูลฝอยจากถนน (Street sweepings) หมายถึง เศษสิ่งของต่างๆ ที่ได้ จากการกวาดถนน ขยะมูลฝอยประเภทนี้ส่วนมากเป็นพวกเศษกระดาษ เศษสินค้า ผุ่นละออง เศษดิน เศษหิน อาจรวมถึงพวกซากสัตว์ด้วยเป็นบางครั้ง

3.5) ซากสัตว์ (DSC animals) หมายถึง สัตว์ที่ตายตามธรรมชาติ ตายด้วยอุบัติเหตุ หรือตายด้วยโรคต่างๆ แต่ไม่รวมถึงสัตว์หรือส่วนใดส่วนหนึ่งของสัตว์ที่ทิ้งจากโรงงานฆ่าสัตว์ เนื่องจากเป็นโรคหนองพยาธิ ซากสัตว์เหล่านี้อาจนำไปสกัดเอาไขมันออก และเอาหนังไปฟอกใช้ประโยชน์ต่อไปได้

3.6) ซากรถยนต์ (Abandoned vehicles) หมายถึง รถยนต์หรือส่วนหนึ่งส่วนใดของรถยนต์ที่ไม่ได้ใช้แล้ว ถ้าปล่อยทิ้งไว้ทำให้เกิดความไม่ปลอดภัย ควรนำไปดำเนินการอย่างใดอย่างหนึ่ง แต่ในประเทศไทยมีปริมาณซากรถยนต์ไม่มากนัก จึงไม่ค่อยเกิดปัญหาจากมูลฝอยประเภทนี้

3.7) มูลฝอยจากโรงงาน (Industrial refuse) หมายถึง มูลฝอยจากโรงงานอุตสาหกรรมต่าง ๆ รวมทั้งโรงฆ่าสัตว์ด้วย เพราะได้จัดอยู่ในประเภทโรงงานอุตสาหกรรม มูลฝอยประเภทนี้ขึ้นอยู่กับประเภทของโรงงาน ถ้าโรงงานผลิตสินค้าอาหาร มูลฝอยก็เป็นพวกเศษอาหาร ซึ่งอาจจะก่อให้เกิดเหตุรำคาญต่าง ๆ เช่น เน่าเหม็นได้

3.8) เศษวัสดุก่อสร้าง (Construction refuse) หมายถึง เศษวัสดุต่าง ๆ ที่ได้จากการก่อสร้างหรือรื้อถอนอาคารบ้านเรือน รวมถึงสิ่งที่เหลือจากการตกแต่งอาคารบ้านเรือนด้วย เช่น เศษอิฐ เศษปูน เศษกระเบื้อง เศษไม้ หรือ เศษวัสดุจากส่วนของบ้านเรือน

3.9) ตะกอนจากน้ำโสโครก (Sewage solids) หมายถึง ของแข็งหรือตะกอนที่ได้จากการแยกแยะตะกอนออกจากกระบวนการปรับปรุงสภาพน้ำทิ้ง รวมตลอดจนถึงตะกอนที่ได้จากการลอกท่อระบายน้ำสาธารณะต่าง ๆ ซึ่งส่วนมากจะเป็นพวกเศษหิน ดิน ทราย ไม้ สามารถนำไปถมที่ลุ่มได้ ยกเว้นตะกอนที่ได้จากถังเกรอะ เพราะตะกอนพวกนี้ยังมีแบคทีเรียปะปนอยู่มาก

3.10) ขยะมูลฝอยที่เป็นอันตราย (Hazardous or special refuse) หมายถึง ขยะมูลฝอยที่อาจจะก่อให้เกิดปัญหาในการเก็บขน การกำจัด ตลอดจนการบำบัด เช่น กระจังที่มีน้ำอัดลม

ไบโอมีดโกน ขยะมูลฝอยที่ได้จากโรงพยาบาลต่าง ๆ สารกัมมันตภาพรังสี เป็นต้น ขยะมูลฝอยประเภทนี้ ต้องได้รับความดูแล ระวังระมัดระวังเป็นพิเศษในการเก็บขนและการกำจัด (กรมควบคุมมลพิษ, 2551)

2.3.3 ชนิดของขยะมูลฝอย ขยะมูลฝอยแบ่งออกเป็น 2 ประเภท ดังนี้

1) ขยะมูลฝอยทั่วไป หมายถึง ขยะมูลฝอยที่ไม่มีพิษเกิดจากเศษวัสดุเหลือใช้ในบ้านเรือน หรือ เศษวัสดุทางธรรมชาติ และสามารถย่อยสลายให้หมดไปได้ตามธรรมชาติ แบ่งออกเป็น 2 ชนิด คือ

1.1) ขยะมูลฝอยเปียก ได้แก่ เศษอาหาร ขยะมูลฝอยจากตลาดสด ซึ่งมีความชื้นสูง ถ้าปล่อยทิ้งจะเน่าเปื่อยเร็วส่งกลิ่นเหม็น

1.2) ขยะมูลฝอยแห้ง ได้แก่ ขยะมูลฝอยที่มีความชื้นน้อย เน่าเปื่อยน้อย หรือไม่เน่าเปื่อย เช่น กระดาษ กระดาษแข็ง เศษไม้

2) ขยะมูลฝอยอันตราย คือ ขยะมูลฝอยที่เป็นพิษและเป็นอันตรายต่อสุขภาพ และมลพิษ ต่อ สิ่งแวดล้อม แบ่งออกเป็น 3 ชนิด คือ

2.1) ขยะมูลฝอยอันตรายจากบ้านเรือน ได้แก่ หลอดไฟฟ้านีออน ถ่านไฟฉาย แบตเตอรี่ พลาสติกเคมี พลาสติกแข็ง วัสดุสารกำจัดแมลง น้ำมันทำความสะอาด สารเหลวติดไฟ

2.2) ขยะมูลฝอยติดเชื้อ ได้แก่ ขยะมูลฝอยที่เกิดจากสถานพยาบาล ไม่ว่าจะเป็นเศษ วัสดุพลาสติก เข็มฉีดยาที่ใช้แล้ว ตลอดจนเศษผ้าซับเลือด ซับแผลอื่นๆ ตามพระราชบัญญัติสาธารณสุข พ.ศ. 2535

2.3) กากอุตสาหกรรมเป็นพิษ ซึ่งเป็นขยะมูลฝอยอันตรายชนิดหนึ่ง ตาม พระราชบัญญัติการสาธารณสุข พ.ศ. 2535 ขยะมูลฝอยเหล่านี้ต้องอยู่ในความควบคุมของกรม อุตสาหกรรมตามพระราชบัญญัติโรงงาน พ.ศ. 2535 (กรมส่งเสริมคุณภาพสิ่งแวดล้อม, 2538)

2.3.4 ขยะมูลฝอยอาจสามารถแบ่งออกเป็น 14 ชนิด ดังนี้

1) ขยะมูลฝอยเปียก (garbage) เป็นขยะมูลฝอยที่เกิดขึ้นจากการเตรียมอาหาร การปรุงอาหาร ขยะมูลฝอยจากตลาดสด เช่น เศษอาหาร เศษพืชผัก เปลือกผลไม้ เศษเนื้อสัตว์ กระดูกหรือก้าง ฯลฯ ซึ่งมีความชื้นสูง เน่าบูด เกิดกลิ่นเหม็นได้ง่าย

2) ขยะมูลฝอยแห้ง (rubbish) เป็นขยะมูลฝอยที่ย่อยสลายยาก เผาไหม้ง่าย หรือบาง ชนิดเผาไหม้ไม่ได้เลย ได้แก่ เศษกระดาษ เศษไม้ กระดาษแข็ง ขวด เศษแก้ว พลาสติก ผ้า ยาง โลหะ ต่างๆ

3) เถ้า (ashes) ได้แก่ กากที่เหลือจากการเผาไหม้ของเชื้อเพลิง ถ่านหิน ถ่านไม้ และวัสดุ อื่นที่เผาไหม้ได้ ซึ่งต้องนำไปกำจัดต่อไป

4) ซากสัตว์ (dead animals) ซากสัตว์ที่ตายแล้ว เช่น สุนัข แมว และสัตว์อื่นๆ เป็นขยะมูลฝอยที่มีอันตราย ส่งกลิ่นเหม็นเป็นเหตุรำคาญ ซากสัตว์บางชนิดยังเป็นแหล่งของโรคติดต่อสามารถแพร่เชื้อโรคมานุษย์ได้อีกด้วย

5) ซากหรือเศษชิ้นส่วนจากยานพาหนะ (abandoned vehicles) ซากรถยนต์ที่ไม่มีเจ้าของ ซากรถที่ถูกทิ้งไว้ตามสาธารณะหรือกีดขวางเส้นทางการจราจรสิ้นเปลืองเนื้อที่อาศัย เป็นที่อาศัยของสัตว์ที่เป็นพาหะนำโรค ทำให้ชุมชนลดความสวยงามลงไป

6) ขยะมูลฝอยจากโรงงานอุตสาหกรรม (industrial wastes) ได้แก่ ขยะมูลฝอยจากกระบวนการทางอุตสาหกรรม มีลักษณะ ปริมาณ และคุณภาพที่แตกต่างกันไปตามขนาด และกิจกรรมของโรงงาน

7) ขยะมูลฝอยจากการก่อสร้างหรือการรื้อถอน (construction and demolition wastes) ได้แก่ บรรดาเศษสิ่งของที่เกิดจากการก่อสร้างและรื้อถอนอาคารสถานที่ก่อสร้าง จากพวกเศษอิฐ เศษไม้ เศษเหล็กโลหะ

8) ขยะมูลฝอยพิเศษ (special wastes) เป็นขยะมูลฝอยที่มีอันตรายอาจเป็นทั้งของแข็งและของเหลว เช่น ขยะมูลฝอยจากโรงพยาบาลที่ปนเปื้อนด้วยเชื้อโรค สารเคมี สารกัมมันตภาพรังสี เป็นต้น

9) ขยะมูลฝอยที่เป็นกากจากการบำบัดน้ำเสีย (sewage treatment residual) เป็นขยะมูลฝอยซึ่งผ่านขั้นตอนการบำบัดโดยแปลงสภาพจากของเหลวมาเป็นของแข็ง เช่น ตะกอนจากบ่อบำบัดและถูกรีดเป็นแผ่นตะกอน ถือว่าเป็นขยะมูลฝอยชนิดหนึ่ง อาจมีเชื้อโรคหรือสารเคมีที่มีพิษปะปนออกมาด้วย

10) ขยะมูลฝอยอันตรายที่เกิดจากบ้านเรือน (household hazardous wastes) เป็นขยะมูลฝอยที่เกิดจากผลิตภัณฑ์ที่นำมาใช้งานหรือนำมาใช้ในครัวเรือน เมื่อเสื่อมสภาพหรือเลิกใช้แล้วหรือใช้หมดแล้วเหลือแต่ภาชนะจึงกลายเป็นขยะมูลฝอยอันตราย ได้แก่ หลอดฟลูออเรสเซนต์ ถ่านไฟฉาย สีสเปรย์ กระจกยาฆ่าแมลง เป็นต้น

11) ขยะมูลฝอยจากถนน (street refuse) ได้แก่ ขยะมูลฝอยที่เก็บรวบรวมได้จากการกวาดหรือการทำความสะอาดถนน ซึ่งจะเป็นเศษวัสดุชนิดต่างๆหลายชนิด

12) ขยะมูลฝอยทางการเกษตรกรรม (agricultural refuse) ได้แก่ พวกสิ่งปฏิกูลที่อยู่ในรูปของแข็งและสิ่งของแข็ง ซึ่งเกิดขึ้นจากกิจกรรมด้านการเกษตร

13) ขยะมูลฝอยติดเชื้อ (infectious wastes) เป็นสารหรือวัตถุใดๆ ที่ไม่ต้องการและถูกทิ้งเนื่องจากมีส่วนประกอบหรือถูกปนเปื้อนด้วยสิ่งที่ทำให้เกิดโรคหรือทำให้เกิดอันตรายต่อสุขภาพ

อนามัยของมนุษย์และสิ่งมีชีวิตอื่นๆ เช่น เนื้อเยื่อจากการผ่าตัด เลือด สิ่งขับถ่าย น้ำมูก น้ำเหลือง เข็มฉีดยา วัคซีนที่เสื่อมสภาพ เป็นต้น ส่วนใหญ่เป็นขยะมูลฝอยที่เกิดจากโรงพยาบาล สถานอนามัย หรือสถานประกอบการทางการแพทย์

14) ของใช้ที่ขรุขระ (bulky wastes) ได้แก่ พลาสติกของเครื่องใช้หรือส่วนประกอบซึ่งมีขนาดใหญ่ แต่มีสภาพที่ขรุขระเสื่อมสภาพ หรือหมดอายุการใช้งานแล้ว (กรมส่งเสริมคุณภาพสิ่งแวดล้อม, 2538)

2.3.5 องค์ประกอบที่มีผลต่อการเปลี่ยนแปลงปริมาณของขยะมูลฝอย

คณะสาธารณสุขศาสตร์ มหาวิทยาลัยบูรพา (2549) ได้นำเสนอแนวคิดที่ว่าปริมาณของขยะมูลฝอยขึ้นอยู่กับองค์ประกอบหลายอย่าง และสามารถเปลี่ยนแปลงไปได้เสมอ ซึ่งผู้มีหน้าที่ในการจัดการขยะมูลฝอย จำเป็นต้องบันทึกปริมาณขยะมูลฝอยไว้เพื่อนำไปใช้ประโยชน์ในการกำจัด เก็บขน และวางแผนการปรับปรุงการปฏิบัติงาน หรือ จัดการงบประมาณ ตลอดจนวางแผนงานในอนาคตได้ องค์ประกอบที่มีผลต่อการเปลี่ยนแปลงปริมาณของขยะมูลฝอย มีดังนี้

1) ลักษณะของชุมชน ถ้าเป็นชุมชนที่ประกอบการค้า เช่น ตลาด ศูนย์การค้า ก็จะมีปริมาณขยะมูลฝอยมากกว่าชุมชนที่อยู่อาศัย และถ้าเป็นบริเวณด้านเกษตรกรรม เช่น ทำสวน ปริมาณขยะมูลฝอยก็น้อยกว่าบริเวณอื่นๆ

2) ความหนาแน่นของชุมชน บริเวณที่มีผู้อยู่อาศัยหนาแน่น ปริมาณขยะมูลฝอยก็มากกว่าบริเวณที่มีผู้อยู่อาศัยน้อย ซึ่งในปัจจุบันนิยมสร้างแฟลต ทาวเฮาส์ คอนโดมิเนียม บริเวณนั้นมีผู้อยู่อาศัยหลายครอบครัว ปริมาณขยะมูลฝอยก็มีมาก

3) ฤดูกาล มีผลต่อการเปลี่ยนแปลงปริมาณของขยะมูลฝอยเป็นอย่างมาก เช่น ฤดูที่มีผลไม้ปริมาณขยะมูลฝอยจำพวกเปลือกและผลไม้จะมากเพราะเหลือจากการบริโภคของประชาชน และยิ่งราคาผลไม้ถูกในปีที่ผลไม้ออกสู่ตลาดเป็นจำนวนมาก ยิ่งทำให้เปลือกและเศษผลไม้เหลือทิ้งในปีนั้นมากขึ้น

4) สภาวะทางเศรษฐกิจ ชุมชนที่มีฐานะทางเศรษฐกิจดี ย่อมมีกำลังซื้อสินค้าสูงกว่าชุมชนที่มีฐานะทางเศรษฐกิจต่ำ จึงมีขยะมูลฝอยมากตามไปด้วย

5) อุปนิสัยของประชาชนในชุมชน ที่มีอุปนิสัยรักความสะอาดเป็นระเบียบเรียบร้อยมีปริมาณขยะมูลฝอยในการเก็บขนมากกว่าประชาชนที่มีอุปนิสัยไม่รักความเป็นระเบียบเรียบร้อยซึ่งจะทิ้งขยะมูลฝอยกระจัดกระจายไม่รวบรวมเป็นที่เป็นทาง ปริมาณขยะมูลฝอยที่จะเก็บขนจึงน้อยลง แต่ไปมากอยู่ตามลาดคลอง ถนน ที่สาธารณะ เป็นต้น

6) การจัดบริการเก็บขนขยะมูลฝอย องค์ประกอบนี้ก็เป็นผลอย่างมากต่อการเปลี่ยนแปลงปริมาณขยะมูลฝอย เพราะถ้าบริการเก็บขนขยะมูลฝอยสม่ำเสมอ ประชาชนก็นำขยะมูลฝอยออกมาสะดวกย่อมเป็นปริมาณขยะมูลฝอยสูงขึ้น แต่ถ้าบริการเก็บขนขยะมูลฝอยไม่สม่ำเสมอ ประชาชนก็ไม่กล้านำขยะมูลฝอยออกมาเพราะจะทำให้ไม่สะอาดแก่ที่พักอาศัย ปริมาณขยะมูลฝอยก็น้อยลง

7) ความสะดวกในการเก็บขนขยะมูลฝอย ถ้าสภาพของท้องถิ่นไม่สะดวกที่จะบริการในการเก็บขนขยะมูลฝอยเป็นไปอย่างทั่วถึง เป็นต้นว่า รถขนขยะมูลฝอยไม่สามารถเข้าไปในชุมชนได้ เนื่องจากถนน หรือตรอก ซอย แคบมากต้องใช้ภาชนะขนถ่ายอีกทอดหนึ่ง ก็จะทำให้

2.3.6 ความจำเป็นในการจัดการขยะมูลฝอย

การจัดการขยะมูลฝอย เป็นสิ่งจำเป็นมากในชุมชนปัจจุบัน เพราะความหนาแน่นของประชากรที่มีจำนวนเพิ่มขึ้น และที่ดินว่างเปล่าที่มีน้อยลง ประกอบกับปริมาณขยะมูลฝอยเพิ่มขึ้น ประชาชนก็ไม่สามารถนำขยะมูลฝอยไปทิ้งตามที่ดินว่างเปล่าเหมือนที่เคยปฏิบัติมาแต่ก่อนได้รัฐจึงเข้าไปจัดการเพื่อให้เกิดความเป็นระเบียบเรียบร้อยแก่ชุมชนโดยไม่สามารถให้เอกชนเข้ามาดำเนินการได้ ทั้งนี้เนื่องจาก

1) เป็นบ่อเกิดของเชื้อโรคต่างๆ เพราะขยะมูลฝอยเป็นสิ่งที่เหลือทิ้ง รวมถึงสิ่งสกปรกทั้งหลายที่รวมกันอยู่ จึงมีเชื้อโรคนานาชาติปนอยู่สามารถจะเจริญแพร่พันธุ์ได้ดี และรวดเร็วในสิ่งแวดล้อมที่เหมาะสม และถ้าระยะเวลาที่ขยะมูลฝอยถูกทิ้งอยู่นานเท่าไร ปริมาณเชื้อโรคก็จะเพิ่มมากขึ้นก็แพร่กระจายออกไปก่อให้เกิดอันตรายแก่สุขภาพของคนและสัตว์ได้

2) เป็นแหล่งเพาะพันธุ์ของพาหะนำโรค ได้แก่ แมลงสาบ หนู ยุง แมลงต่างๆ และสุนัข เป็นต้น สัตว์เหล่านี้นอกจากจะเข้าไปคุ้ยเขี่ยหาอาหารซึ่งมีอยู่มากมายในกองขยะมูลฝอยแล้วยังใช้เป็นที่อยู่อาศัยวางไข่ ฟักตัวอ่อน และเจริญเติบโต แพร่พันธุ์ต่อไป จนเพิ่มปริมาณมากขึ้น ซึ่งก็เป็นอันตรายอย่างมากที่จะพาเชื้อโรคต่างๆ ที่มีอยู่ในขยะมูลฝอยไปสู่คนและสัตว์ได้อย่างรวดเร็วและแพร่หลายมากขึ้น ในกองขยะมูลฝอยอาจมีเศษแก้ว เศษโลหะหรือของมีคม ซึ่งผู้สัญจรผ่านหรือเด็กอาจจะไปเดินเหยียบของมีคมเหล่านี้

3) เกิดกลิ่นเหม็นและสภาพน่ารังเกียจ เมื่อขยะมูลฝอยเกิดการย่อยสลายโดยแบคทีเรียจะมีกลิ่นเหม็น ซึ่งจะมากหรือน้อยขึ้นอยู่กับลักษณะ ปริมาณ และชนิดของขยะมูลฝอย นอกจากนี้ถ้าแมลงวันวางไข่ด้วยจะมีหนอนขึ้น เกิดสภาพไม่น่าดูเป็นที่น่าขยะแขยงอย่างมาก

4) เกิดเป็นเหตุรำคาญแก่บริเวณใกล้เคียง ดังที่กล่าวแล้วว่าเป็นแหล่งเพาะพันธุ์ของสัตว์และแมลงต่างๆ เช่น หนู แมลงวัน ยุง เป็นต้น สัตว์เหล่านี้เมื่อเพราะพันธุ์มีปริมาณมากขึ้น จะออกมาหาความรำคาญให้แก่บริเวณใกล้เคียงนอกเหนือจากการเป็นพาหะนำโรคอีกด้วย

5) เกิดอุบัติเหตุได้ เช่น เกิดอัคคีภัยในกรณีที่ขยะมูลฝอยมีเชื้อไปอยู่ เช่น กระดาษ พลาสติก ซึ่งติดไฟง่าย ถ้ามีผู้ที่ไม่ระมัดระวังทิ้งกันบุหรี่ยังติดไฟอยู่ ก็เกิดอัคคีภัยได้ง่าย อีกประการหนึ่งอาจเกิดอุบัติเหตุบาดเจ็บแก่ร่างกาย เนื่องจากกองขยะมูลฝอยใกล้กับทิศทางเดินเท้าซึ่ง

2.3.7 การจัดการขยะมูลฝอย

ในการจัดการขยะมูลฝอยนั้นมีแนวทางในการจัดการอยู่หลายวิธีและหลายรูปแบบแตกต่างกันไปตามลักษณะของขยะมูลฝอยที่เกิดขึ้น ซึ่งส่วนใหญ่แล้วแนวทางหลักๆ ในการจัดการได้แก่ การลดปริมาณขยะมูลฝอย การคัดแยกขยะมูลฝอย และการกำจัดขยะมูลฝอยที่ถูกสุขอนามัยเป็นต้น (คณะสาธารณสุขศาสตร์ มหาวิทยาลัยบูรพา, 2549)

2.3.7.1 แนวคิดการลดปริมาณขยะมูลฝอย

กรมควบคุมมลพิษ (2551) ได้เสนอแนวคิดว่า ในการแก้ไขปัญหาขยะมูลฝอยนั้น มิได้ขึ้นอยู่กับจัดการเมื่อมีขยะมูลฝอยเกิดขึ้นแล้วต้องนำไปกำจัดเท่านั้น การแก้ไขควรมุ่งเน้นไปที่การลดปริมาณขยะมูลฝอยที่เกิดขึ้นเป็นจำนวนมากด้วย ซึ่งการลดปริมาณขยะมูลฝอยจากแหล่งผลิตจะช่วยให้อัตราของขยะมูลฝอยรวมที่เกิดขึ้นในชุมชนแต่ละแห่งลดลงได้ระดับหนึ่ง อันจะก่อให้เกิดผลดีหลายประการ เช่น สามารถลดปริมาณสารพิษหรือสารอันตรายที่ปนเปื้อนในขยะมูลฝอย ได้ช่วยประหยัดทรัพยากรธรรมชาติ ได้ประโยชน์ทางเศรษฐกิจ ลดค่าใช้จ่ายในการจัดการขยะมูลฝอย และลดปัญหาสิ่งแวดล้อม

สำหรับในเรื่องการลดขยะมูลฝอยนี้ควรมีการให้ความรู้ความเข้าใจแก่ประชาชนในท้องถิ่นโดยเฉพาะในด้านผลดีหรือประโยชน์ที่จะได้รับจากการลดปริมาณขยะมูลฝอย ประชาชนอาจต้องปรับเปลี่ยนอุปนิสัยและความเคยชินในการเลือกซื้อสินค้า สำหรับการลดปริมาณขยะมูลฝอย ผู้ผลิตหรือผู้ทิ้งขยะมูลฝอยจะต้องยอมรับมาตรการและวิธีการต่างๆ ที่จะนำไปสู่เป้าหมายการลดปริมาณขยะมูลฝอยที่อาจเกิดขึ้นในอนาคต ได้แก่ การลดการก่อมลพิษ (Reduce) เป็นการลดปริมาณมูลฝอยที่อาจเกิดขึ้นในอนาคต การปฏิบัติในการลดปริมาณมูลฝอย เช่น เวลาที่จะซื้อสินค้าที่ตลาดหรือร้านค้าต่างๆ ผู้บริโภคควรนำถุงผ้าที่มีการสนับสนุนให้ผู้บริโภคนั้นจะเป็นถุงผ้าดิบที่ไม่ต้องย้อมสี เพื่อเป็นการทำลายสิ่งแวดล้อมและราคาถูก หรืออาจใส่ตะกร้าหรือภาชนะบรรจุลักษณะอื่นๆ ที่ใช้ซ้ำได้หลายๆ ครั้งไปด้วยเวลาใส่สินค้าที่จะซื้อ เช่นนี้ จะเป็นการช่วยลดปริมาณการใช้ถุงกระดาษจากร้านค้าได้นอกจากนี้ผู้บริโภคควรเลือกซื้อสินค้าที่มีอายุการใช้งานยาวนาน ซื้อสินค้าที่มีปริมาณมากแทนการซื้อสินค้าที่มีปริมาณน้อย เพื่อลดปริมาณขยะมูลฝอยจากบรรจุภัณฑ์ที่จะเกิดขึ้นและเลือกซื้อสินค้าที่จะก่อให้เกิดขยะมูลฝอยในปริมาณน้อย

การนำผลิตภัณฑ์มาใช้ซ้ำ (Reuse) เป็นการนำสิ่งของที่ทิ้งเป็นขยะมูลฝอยมาใช้ใหม่ หรือใช้ซ้ำแล้วซ้ำอีกหลายๆ ครั้งซึ่งในแต่ละครั้งอาจใช้เพื่อวัตถุประสงค์ที่แตกต่างกันไป เช่น การนำขวดใส่ กาแฟมาใส่น้ำตาล นำขวดน้ำดื่มพลาสติกมาปลูกไม้ประดับ เป็นต้น

การซ่อมแซมใหม่ (Repairing) เป็นการนำวัสดุอุปกรณ์ที่ชำรุดไม่สามารถใช้งานได้แล้ว กลับมาซ่อมแซมเพื่อให้ใช้งานได้อีก เช่น การนำเสื้อผ้าเก่ามาดัดแปลงใหม่ เป็นต้น

การนำกลับมาใช้ใหม่ (Recycling) เป็นการนำขยะมูลฝอยบางประเภทมาผ่าน กระบวนการผลิตเป็นสินค้าใหม่โดยโรงงานอุตสาหกรรม เช่น นำแก้วแตกมาหลอมผลิตเป็นแก้วหรือ กระจกใหม่ นำโลหะมาหลอมผลิตเป็นกระป๋อง เป็นต้น ขยะมูลฝอยประเภทที่สามารถนำมาแปรรูป กลับมาใช้ใหม่นั้น ได้แก่

- กระดาษ เช่น กระดาษกล่อง กระดาษสมุด และแผ่นพับ เป็นต้น
- พลาสติก เช่น ขวดแชมพู ขวดนมเปรี้ยว และขวดน้ำ เป็นต้น
- โลหะ เช่น เหล็ก ทองแดง ทองเหลือง และอลูมิเนียม เป็นต้น
- แก้ว เช่น กระจก ขวดแก้ว และแก้วน้ำ เป็นต้น

การปฏิบัติการใช้ผลิตภัณฑ์ที่ยากต่อการกำจัด (Reject) เป็นการหลีกเลี่ยงการใช้ขยะมูล ฝอยอันตราย หรือหลีกเลี่ยงการใช้สิ่งของที่ใช้ครั้งเดียวแล้วทิ้ง หรือหลีกเลี่ยงการใช้วัสดุที่กำจัดยาก ฯลฯ เช่น กระป๋องหรือขวดใส่ยาฆ่าแมลง ต้องหลีกเลี่ยงการนำมาใช้เป็นภาชนะใส่อาหารหรือ เครื่องดื่ม กระจกพลาสติกใส่ของใช้แล้วต้องหลีกเลี่ยงการนำมาใช้เป็นภาชนะใส่อาหารร้อน กระดาษที่มีหมึกพิมพ์ติดอยู่ ต้องหลีกเลี่ยงในการนำมาใส่อาหารร้อน หรืออาหารที่ทอดกับน้ำมัน เช่น ขนมครก ก๋วยทอด กุ้งชุบแป้ง ทอด เป็นต้น หลีกเลี่ยงจานกระดาษ แก้วกระดาษในการใส่อาหารและน้ำบริโภค เป็นต้น

การตอบรับที่จะมีส่วนร่วมในการคัดแยกขยะมูลฝอยเพื่อลดปริมาณขยะมูลฝอย (Response) ซึ่งเป็นตัวสะท้อนถึงการมีบทบาทเข้าไปมีส่วนร่วมของประชาชน โดยผู้ผลิตขยะมูลฝอยยอม ตอบรับที่จะปฏิบัติตามมาตรการและวิธีการที่กำหนดไว้เพื่อลดปริมาณขยะมูลฝอย (สุนีย์ มัลลิกะมาลย์. 2547)

การใช้ประโยชน์จากมูลฝอย (Solid Waste Utilization) รูปแบบการใช้ประโยชน์จาก ขยะมูลฝอยทั้งทางตรงและทางอ้อม มีดังนี้

1) การใช้ประโยชน์ทางตรง โดยการหาปุ๋ยหมักซึ่งเป็นการใช้ประโยชน์จากสารอินทรีย์ โดยการนำเศษอาหาร ใบไม้ กิ่งไม้ มาหมักให้เกิดการย่อยสลายในสภาวะที่มีอากาศและไม่มีอากาศซึ่งจะมี การทำใน

2) ลักษณะ คือ ปุ๋ยอินทรีย์ และปุ๋ยน้ำ

2) การใช้ประโยชน์ในรูปของเชื้อเพลิงจากขยะมูลฝอย โดยการนำขยะมูลฝอยประเภทที่มีค่าความร้อนสูงมาใช้ผลิตเป็นเชื้อเพลิงโรงงานอุตสาหกรรม

2.3.7.2 แนวคิดการการนำขยะมูลฝอยกลับมาใช้ใหม่

การนำขยะมูลฝอยกลับมาใช้ประโยชน์ใหม่มีหลายวิธีขึ้นอยู่กับสภาพและลักษณะสมบัติของขยะมูลฝอยซึ่งสรุปได้เป็น 5 แนวทางหลักๆ คือ

1) การนำขยะมูลฝอยกลับมาใช้ใหม่เป็นการนำขยะมูลฝอยที่สามารถคัดแยกได้กลับมาใช้ใหม่ โดยจำเป็นต้องผ่านกระบวนการแปรรูปใหม่ หรือแปรรูปก็ได้

2) การเปลี่ยนรูปเพื่อเปลี่ยนเป็นพลังงาน เป็นการนำขยะมูลฝอยที่สามารถเปลี่ยนเป็นพลังงานความร้อนหรือเปลี่ยนเป็นรูปก๊าซชีวภาพเพื่อใช้เป็นประโยชน์เช่น ไฟฟ้าจากขยะ มีเทนจากขยะ

3) การนำขยะมูลฝอยจากเศษอาหารที่เหลือจากการรับประทานอาหารหรือการประกอบอาหารไปเลี้ยงสัตว์

4) การนำขยะมูลฝอยไปปรับสภาพให้มีประโยชน์ต่อการบำรุงรักษาดิน เช่น การนำขยะมูลฝอยสดหรือเศษอาหารมาหมักทำปุ๋ย

5) การนำขยะมูลฝอยมาปรับปรุงพื้นที่โดยนำขยะมูลฝอยมากำจัดโดยวิธีฝังกลบอย่างถูกหลักวิชาการ (Sanitary landfill) จะได้พื้นที่สำหรับใช้ปลูกพืช สร้างสวนสาธารณะ สนามกีฬา เป็นต้น หลัก 5R เพื่อช่วยลดปริมาณขยะมูลฝอย ของกรมส่งเสริมคุณภาพสิ่งแวดล้อม (2542) ดังนี้

5.1) Reduce การลดของที่จะทิ้งให้น้อยลง หรือลดการสร้างขยะ

5.2) Reuse ยืดอายุการใช้งานหรือประโยชน์ให้มากขึ้นโดยการใช้ซ้ำแล้วซ้ำอีกหลายๆ ครั้ง

5.3) Recycle เป็นการนำขยะที่คงรูปย่อยสลายได้ยาก เช่น แก้ว กระจก โลหะ พลาสติกไปผ่านกระบวนการผลิตเป็นผลิตภัณฑ์ชิ้นใหม่

5.4) Repair นำสิ่งของที่ยังพอใช้มาซ่อมแซมให้สามารถนำมาใช้ใหม่ได้

5.5) Reject หลีกหนีการใช้ผลิตภัณฑ์อันตราย เช่น ยาฆ่าแมลง น้ำยาขัดพื้น หรือสารเคมีอื่นๆ เป็นต้น

สำหรับหลักการข้างต้น ประชาชนทุกคนสามารถเข้ามามีส่วนร่วมในการช่วยลดปริมาณขยะได้อย่างมาก รวมทั้งสามารถลดปริมาณขยะจากแหล่งผลิตขยะได้ทุกๆ พื้นที่ ไม่ว่าจะเป็นขยะจากรั้วเรือน จากภาคเกษตรกรรม และจากภาคอุตสาหกรรม โดยนำวิธีการทั้ง 5 มาปรับใช้ได้ดังนี้

1) ลดการขนขยะเข้าบ้าน ไม่ว่าจะเป็นถุงพลาสติก ถุงกระดาษ กระดาษห่อของโฟมหรือหนังสือพิมพ์ ขอให้คำนึงถึงว่าทุกสิ่งนั้นล้วนจะต้องกลายเป็นขยะ ดังนั้น ขอให้คิดถึงความเป็นที่ที่จะต้องทิ้งของเหล่านี้ พร้อมทั้งหาวิธีกำจัดให้ถูกต้อง

2) นำสิ่งของที่ใช่แล้วกลับมาใช้ใหม่อย่างคุ้มค่า หรือนำมาดัดแปลงให้ใช้ประโยชน์ได้อีก เช่น ถุงพลาสติกที่ไม่เปรอะเปื้อนก็ให้เก็บไว้ใช้ใส่ของอีกครั้งหนึ่ง ส่วนขวดแก้วพลาสติกก็สามารถนำมาดัดแปลงเป็นที่ใส่ของอื่น ๆ ได้อีก

3) การใช้ผลิตภัณฑ์ชนิดเติม ปัจจุบันผู้ผลิตสินค้าชนิดเติมล้วนได้รับความนิยมอย่างกว้างขวาง เพราะนอกจากจะราคาถูกแล้ว ยังเป็นการลดปริมาณบรรจุภัณฑ์ที่บอบในส่วนที่เป็นขยะภายในบ้านได้อีกด้วย นอกจากนี้ ยังเป็นการลดต้นทุนในการใช้ทรัพยากรจำนวนมากในการผลิตซึ่งถือเป็นการช่วยรักษาสิ่งแวดล้อมได้ทางอ้อมอีกด้วย

4) พยายามหลีกเลี่ยงการใช้โฟมและพลาสติก หากเป็นไปได้ก็ไม่ควรจะใช้เลยดีกว่า แม้ว่าจะมีการประชาสัมพันธ์ว่าเป็นถุงพลาสติกที่สามารถย่อยสลายได้ในแสงอาทิตย์ แต่ถุงพลาสติกนั้นจะต้องอยู่ในสภาพที่เหมาะสมจึงจะสามารถย่อยสลายได้ อีกทั้งยังต้องใช้เวลาอย่างมากในการย่อยสลาย

5) แยกประเภทขยะมูลฝอยภายในบ้าน เพื่อเป็นการสะดวกแก่ผู้เก็บขนและสามารถนำขยะบางชนิดไปขายเพื่อเพิ่มรายได้ให้กับตนเองและครอบครัว รวมทั้งง่ายต่อการนำไปกำจัดอีกด้วย

6) แปรสภาพขยะมูลฝอยให้เป็นปุ๋ย ขยะที่ย่อยสลายได้ เช่น เศษพืชผักผลไม้ สามารถนำมาหมักเป็นปุ๋ยใส่ต้นไม้และบำรุงดิน ซึ่งจะช่วยลดการซื้อปุ๋ยเคมีที่นอกจากจะราคาแพงแล้ว ยังมีสารพิษตกค้างอีกด้วย

7) ลดปริมาณขยะมูลฝอยอันตรายนในบ้าน หลีกเลี่ยงการใช้สารเคมีภายในบ้าน เช่น ยากำจัดแมลงหรือน้ำยาทำความสะอาดต่าง ๆ ควรจะหันไปใช้วิธีการทางธรรมชาติจะดีกว่า อาทิ ใช้เปลือกส้มแห้งนำมาเผาไล่ยุง หรือ ใช้ผลมะนาวเพื่อดับกลิ่นภายในห้องน้ำนอกจากจะใช้วิธีการลดและคัดแยกขยะต่าง ๆ เพื่อช่วยลดปริมาณขยะแล้ว เราสามารถเปลี่ยนขยะให้เป็นประโยชน์ ได้อีกทางหนึ่ง ซึ่งไม่เพียงแต่จะช่วยให้เกิดความเพลิดเพลินในแง่ของการใช้เวลาว่างให้เป็นประโยชน์แล้ว ยังสามารถเพิ่มรายได้จากการนำขยะต่าง ๆ มาแต่งแต้มจินตนาการลงไปได้อีกทางหนึ่งด้วย โดยการนำมาตกแต่งให้ดูใหม่ แล้วเติมใส่ความเป็นศิลปะลงไป แต่ทั้งนี้เมื่อตกแต่งเสร็จแล้ว ควรจะเป็นสิ่งที่สามารถนำมาใช้ประโยชน์ได้จริง ไม่ใช่แค่เพียงเพื่อความสวยงามเพียงด้านเดียวสำหรับการเปลี่ยนขยะให้เป็นประโยชน์นั้น จริง ๆ แล้วมีแนวความคิดมาจาก 5R นั่นเอง อาทิ นำกระป๋องนมหรือขวดแก้วมาตกแต่งด้วยการวาดหรือพ่นทลวดลายให้สวยงาม เศษขวดต่าง ๆ ที่เหลือใช้แล้ว สามารถนำมาร้อยหรือสานเข้าด้วยกันเพื่อให้เกิดเป็นรูปทรงต่าง ๆ เช่น รูปทรงตะกร้า ก็สามารถนำมาใส่เป็นที่เก็บหนังสือ โทรศัพท์ที่เสียแล้วและไม่สามารถซ่อมได้ สามารถนำมาดัดแปลงเป็นตุ้ลี้ยงปลาได้อย่างสวยงาม เศษไม้ต่าง ๆ ที่เหลือใช้สามารถนำมาต่อเข้าด้วยกันเพื่อทำเป็นกรอบรูป เศษผ้าต่าง ๆ ที่เหลือทิ้งถือได้ว่าเป็นวัสดุอย่างดีและมีความสวยงามที่สามารถ

นามาเย็บต่อกันเป็นผ้าชิ้นใหม่ขึ้นมาได้ เช่น ปลอกหมอน ผ้าปูเตียง ผ้าม่าน เป็นต้น เศษกระดาษต่าง ๆ สามารถนำมาตากเพื่ออัดให้แข็ง แล้วนำไปตกแต่งเป็นกรอบรูปได้อย่างแปลกตา เป็นต้น

2.3.7.3 แนวคิดการคัดแยกขยะมูลฝอย

การคัดแยกขยะมูลฝอยตามมาตรฐานภาชนะรองรับขยะมูลฝอย เป็น การจัดการขยะมูลฝอยที่เกิดจากแหล่งกำเนิดของขยะมูลฝอย โดยจัดวางภาชนะรองรับที่เหมาะสม สอดคล้องกับระบบคัดแยกขยะมูลฝอยเพื่อแยกการคัดแยกประเภทขยะมูลฝอยในการนำไปรีไซเคิล หรือการขนย้ายและกำจัดต่อไป ซึ่งกระทรวงทรัพยากรธรรมชาติและสิ่งแวดล้อมมีหลักฐานในการ จัดระบบภาชนะรองรับ ดังนี้ ถังขยะและถุงขยะ เพื่อให้การจัดเก็บรวบรวมขยะมูลฝอยเป็นไปอย่างมี ประสิทธิภาพ และลดการปนเปื้อนของขยะมูลฝอยที่มีศักยภาพในการนำกลับมาใช้ประโยชน์ใหม่จะต้องมี การตั้งจุดรวบรวมขยะมูลฝอยและให้มีการแบ่งแยกประเภทของถังขยะมูลฝอยตามสีต่างๆ โดยมีถุงบรรจุ อยู่ภายในเพื่อสะดวกและไม่ตกหล่นหรือแพร่กระจาย

- ถังขยะสีเขียวและถุงสีเขียว สำหรับรองรับขยะย่อยสลายได้ คือ รองรับขยะมูลฝอยที่ เน่าเสียและย่อยสลายได้เร็ว สามารถนำมาทำปุ๋ยหมักได้ เช่น ผัก ผลไม้ เศษอาหาร ใบไม้ เป็นต้น

- ถังขยะสีเหลืองและถุงสีเหลือง สำหรับรองรับขยะรีไซเคิล คือ รองรับขยะมูลฝอยที่ สามารถนำมารีไซเคิลหรือขายได้ เช่น แก้ว พลาสติก โลหะ เป็นต้น

- ถังสีเทา ฝาสีส้มและถุงสีแดง สำหรับถังเก็บขยะที่เป็นพิษ รองรับขยะมูลฝอยที่มี อันตรายต่อสิ่งมีชีวิตและสิ่งแวดล้อม เช่น หลอดฟลูออเรสเซนต์ ถ่านไฟฉาย กระจ่างยาฆ่าแมลงและ ภาชนะบรรจุสารอันตรายต่าง ๆ

- ถังสีฟ้าและถุงสีฟ้า สำหรับเก็บขยะทั่วไป คือ รองรับขยะมูลฝอยย่อยสลายไม่ได้ไม่เป็น พิษและไม่คุ้มค่ารีไซเคิล เช่น พลาสติกห่อลูกอม ซองบะหมี่สำเร็จรูป ถุงพลาสติก โฟม และพอยล์ที่เปื้อน อาหาร เป็นต้น (กรมควบคุมมลพิษ, 2551)

2.3.7.4 แนวคิดการกำจัดขยะมูลฝอย

พัฒน์ สุจ้านงค์ (2541) ได้ให้แนวทางการจัดการขยะมูลฝอยที่ เหมาะสมสามารถนำไปใช้ได้ในชนบท มีดังนี้

1) การเผาขยะ สามารถทำลายขยะมูลฝอยได้เกือบทุกชนิด เตาเผาหลายชนิดขึ้นอยู่กับ ลักษณะของขยะมูลฝอยถ้าเป็นประเภทที่ติดไฟง่ายเราสามารถเผาเตาเผาชนิดที่ไม่ต้องใช้เชื้อเพลิงช่วย แต่ถ้าขยะมูลฝอยมีความชื้นมากกว่าร้อยละ 50 เตาเผาขยะต้องเป็นชนิดที่ใช้เชื้อเพลิงจากพวกน้ำมันเตา ช่วยในการเผาไหม้ การเผาในเตาเผาใช้เนื้อที่น้อย ส่วนที่เหลือจากการเผาไหม้ เช่น ขี้เถ้าสามารถนำไปใช้ ถมที่ดินหรือใช้ประโยชน์อย่างอื่นได้

2) การฝังกลบ ทำได้โดยนำขยะมูลฝอยมาเทลงในพื้นที่ที่เตรียมเอาไว้แล้วกลบด้วยดิน และบดให้แน่นอีกครั้งหนึ่ง การฝังกลบไม่สร้างความรำคาญและเป็นอันตรายต่อสภาพแวดล้อม พื้นที่บางแห่งเมื่อถมเสร็จเรียบร้อยแล้ว อาจนำไปใช้ประโยชน์อื่น ๆ เช่น ทำเป็นสวนหย่อม สนามกีฬา เป็นต้น

3) การแปรสภาพขยะมูลฝอยเป็นพลังงาน คือ การนำขยะมูลฝอยที่ติดไฟได้มาทำเป็นเชื้อเพลิงสำหรับต้มน้ำหรือผลิตไอน้ำเพื่อไปหมุนเครื่องกำเนิดไฟฟ้าได้

4) การหมักทำปุ๋ย ใช้วิธีนำขยะมูลฝอยที่ส่วนมากเน่าเปื่อยได้ มาผ่านขบวนการบดหมัก ทำลายของโรงงานกำจัดขยะมูลฝอย เพื่อให้เกิดการย่อยสลายตัว ขยะมูลฝอยที่ผ่านการหมักแล้ว จะถูกนำไปฝังต่อที่ลานฝังประมาณ 40-60 วันเพื่อให้เกิดการย่อยสลายเป็นไปโดยสมบูรณ์จากนั้นจะถูกนำไปร่อน แยกเอาส่วนที่จะใช้เป็นปุ๋ยต่อไป

ขยะมูลฝอยมีผลกระทบต่อสภาพแวดล้อมทำให้เกิดการปนเปื้อนของพื้นดิน แหล่งน้ำและอากาศ ทำให้บ้านเมืองไม่เป็นระเบียบเรียบร้อย ไม่เป็นที่เจริญของผู้ที่ได้พบเห็นส่งผลกระทบต่อสุขภาพของประชาชนโดยทั่วไป การแก้ไขปัญหามาของขยะมูลฝอย จึงควรปฏิบัติเพื่อป้องกันและแก้ไข ผลเสียที่จะเกิดขึ้น สำหรับการป้องกัน และแก้ไขที่ดี ควรพิจารณาถึงต้นเหตุที่ก่อให้เกิดขยะมูลฝอยขึ้นมา ซึ่งก็มักจะหมายถึง มนุษย์ หรือผู้สร้างขยะมูลฝอย นั่นเอง การป้องกันและการแก้ไขปัญหามาของขยะมูลฝอย เริ่มต้นด้วยการสร้างจิตสำนึกแก่มนุษย์ให้รู้จักรับผิดชอบในการรักษาความสะอาดทั้งในบ้านเรือนของตัวเอง และภายนอกบ้าน ไม่ว่าจะเป็นถนนหนทาง สถานที่ทำงาน หรือที่สาธารณะอื่น ๆ ให้รู้จักทิ้งขยะมูลฝอยลงในภาชนะให้เป็นที่เป็นทาง ไม่มั่งง่ายทิ้งขยะเกลื่อนกลาดทั้งนี้เป็นการช่วยให้พนักงานเก็บขยะนำไปยังสถานที่กำจัดได้สะดวกและรวดเร็วขึ้น

2.4 บริบททั่วไปขององค์การบริหารส่วนตำบลสวนหม่อน

1. ที่ตั้ง

ตำบลสวนหม่อน ตั้งขึ้นเมื่อประมาณปี พ.ศ.2445 ในสมัยพระบาทสมเด็จพระจุลจอมเกล้าเจ้าอยู่หัว รัชกาลที่ 5 ซึ่งเป็นช่วงที่เมืองมัญจาคีรีถูกยุบและตั้งเป็นอำเภอมัญจาคีรี เดิมตำบลสวนหม่อนมีชื่อว่าตำบลมูลตุน ต่อมาได้เปลี่ยนชื่อตำบลมูลตุนเป็นตำบลสวนหม่อนมาจนถึงปัจจุบันนี้ทำการองค์การบริหารส่วนตำบลสวนหม่อน ตั้งอยู่ทางทิศเหนือของที่ว่าการอำเภอมัญจาคีรี ตั้งอยู่ เลขที่ - หมู่ที่ 6 บ้านโนนเขวา ตำบลสวนหม่อน อำเภอมัญจาคีรี จังหวัดขอนแก่น มีระยะทางไปตามถนนมัญจาคีรี-บ้านทุ่ม ประมาณ 7 กิโลเมตร ด้านทิศตะวันตกถนนมัญจาคีรี-บ้านทุ่มเข้าไป ประมาณ 300 เมตร

2. อาณาเขตการติดต่อ

อาณาเขต

ทิศเหนือ	ติดต่อ	ตำบลโพนเพ็ก	อำเภอมัญจาคีรี
ทิศใต้	ติดต่อ	ตำบลกุดเค้า	อำเภอมัญจาคีรี
ทิศตะวันออก	ติดต่อ	ตำบลหนองแปน	อำเภอมัญจาคีรี
ทิศตะวันตก	ติดต่อ	เทศบาลตำบลนาข่า	อำเภอมัญจาคีรี

มีอาณาเขตดังนี้

ทิศเหนือ ติดต่อกับตำบลโพนเพ็ก อำเภอมัญจาคีรี จังหวัดขอนแก่น โดยมีแนวเขตเริ่มต้นจากบริเวณทุ่งนาด้านตะวันออกเฉียงเหนือของบ้านหนองต่อ บริเวณพิกัด ทิศ 353904 ตัดตรงผ่านทุ่งนาไปทางทิศตะวันออกตามแนวกิ่งกลางลำห้วยปากดาว บริเวณพิกัด ทิศ 381904 ระยะทางประมาณ 2.8 กม. จากนั้นขึ้นไปทางทิศเหนือตามกิ่งกลางลำห้วยปากดาวจนบรรจบกับลำห้วยน้อยบริเวณพิกัด ทิศ 383932 ระยะทางประมาณ 3.4 กม. และขึ้นไปทางทิศเหนือตามกิ่งกลางลำห้วยน้อยจนถึงกิ่งกลางลำห้วยบริเวณพิกัด ทิศ 384938 ระยะทางประมาณ 0.6 กม. จากนั้นตัดตรงผ่านทุ่งนาไปทางทิศตะวันออกเฉียงเหนือจนถึงกิ่งกลางถนนสายมัญจาคีรี – บ้านทุ่ม ที่พิกัด ทิศ 391942 ระยะทางประมาณ 0.8 กม. แล้วขึ้นไปทางทิศเหนือตามกิ่งกลางถนนสายมัญจาคีรี – บ้านทุ่ม จนถึงกิ่งกลางถนนบริเวณพิกัด ทิศ 391355 ระยะทางประมาณ 1.2 กม. จากนั้นตัดตรงลงมาทางทิศตะวันออกเฉียงใต้ผ่านบริเวณป่าโปร่งด้านทิศเหนือหนองโปแดงจนถึงพิกัด ทิศ 410939 ระยะทางประมาณ 2.5 กม. และตัดตรงไปทางทิศตะวันออกเฉียงใต้ผ่านป่าโปร่งจนถึงต้นลำห้วยหินเก็งบริเวณพิกัด ทิศ 434909 ระยะทางประมาณ 3.9 กม. เป็นจุดสิ้นสุดรวมระยะทางทั้งสิ้นประมาณ 15.2 กม.

ทิศตะวันออก ติดต่อกับตำบลหนองแปน อำเภอมัญจาคีรี จังหวัดขอนแก่น โดยมีแนวเขตเริ่มต้นจากกิ่งกลางลำห้วยหินเก็งบริเวณพิกัด ทิศ 434909 ตัดตรงลงไปทางทิศตะวันตกเฉียงใต้ผ่านป่าโปร่งตัดผ่านถนนสายบ้านป่าฝุ – บ้านนาจาน บริเวณพิกัด ทิศ 430884 ผ่านถนนสายบ้านนาจาน – บ้านโคกกลาง บริเวณพิกัด ทิศ 428871 ตัดผ่านหนองเบนลงไปจนถึงกิ่งกลางแม่น้ำชีบริเวณพิกัด ทิศ 423845 ระยะทางประมาณ 6.4 กม. จากนั้นลงไปทางทิศตะวันตกเฉียงใต้ตามกิ่งกลางแม่น้ำชีจนถึงกิ่งกลางแม่น้ำชีบริเวณพิกัด ทิศ 407820 ระยะทางประมาณ 6.5 กม. เป็นจุดสิ้นสุด รวมระยะทางทั้งสิ้นประมาณ 13.1 กม.

ทิศใต้ ติดต่อกับตำบลกุดเค้า อำเภอมัญจาคีรี จังหวัดขอนแก่น โดยมีแนวเขตเริ่มต้นจากกิ่งกลางแม่น้ำชีบริเวณพิกัด ทิศ 407820 ตัดตรงผ่านทุ่งนาไปทางทิศตะวันตกเฉียงเหนือ ผ่านบึงกุดเค้า จนถึงปากลำห้วยปลาปากบริเวณพิกัด ทิศ 387838 ระยะทางประมาณ 2.7

กม. จากนั้นขึ้นไปทางทิศตะวันตกเฉียงเหนือตามลำห้วยปลาปาก จนถึงกึ่งกลางลำห้วยบริเวณ พิกัด 2.8 กม. ที่ซี 372862 ระยะทางประมาณ 3.2 กม. แล้วตัดตรงผ่านทุ่งนาไปทางทิศตะวันตก จนถึงกลางถนนสายบ้านบัว-บ้านนาข่า ด้าน ทิศเหนือบ้านบัวที่บริเวณพิกัด ที่ซี 353863 ระยะทาง ประมาณ 1.9 กม. เป็นจุดสิ้นสุด รวมระยะทางทั้งสิ้นประมาณ 7.8 กม.

ทิศตะวันตก ติดต่อกับเทศบาลตำบลนาข่า อำเภอแม่จวนจาศีร์ จังหวัดขอนแก่น โดยมีแนว เขตเริ่มต้นจากกึ่งกลางถนนสายบ้านบัว – บ้านนาข่า บริเวณพิกัด ที่ซี 353863 ตัดตรงผ่านป่าโปร่ง และทุ่งนาขึ้นไปทางทิศเหนือจนถึงกลางทุ่งนาด้านตะวันออกเฉียงเหนือบ้านหนองต่อบริเวณพิกัดที่ ซี 353904 เป็นจุดสิ้นสุด ระยะทางประมาณ 4.1 กม.

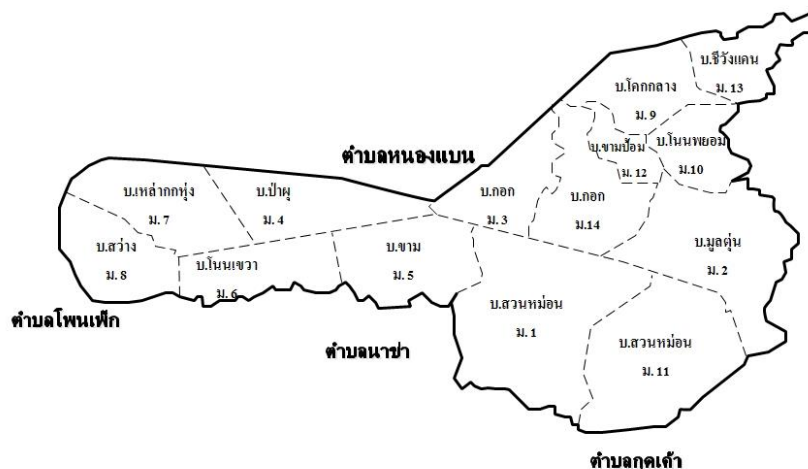
3. ลักษณะภูมิประเทศ

พื้นที่ทางกายภาพเป็นพื้นที่ราบ มีลำน้ำชีไหลผ่านทางด้านทิศตะวันออก และพื้นที่ราบลาดเอียงไปทางทิศใต้ของตำบล ในพื้นที่หมู่ที่ 1,2,9,10,11,12 และ 13 จะเป็นพื้นที่ราบลุ่ม บางส่วนอยู่ใกล้ แม่น้ำชี ทำให้เกิดน้ำท่วมในฤดูน้ำหลาก



ภาพที่ 1 แผนที่แนวเขต ตำบลสวนหม่อน อำเภอแม่จวนคีรี จังหวัดขอนแก่น

**ขอบเขตหมู่บ้านโดยสังเขป
ตำบลสวนหม่อน**



ภาพที่ 2 แผนที่แนวเขตหมู่บ้าน ตำบลสวนหม่อน อำเภอแม่จวนคีรี จังหวัดขอนแก่น

ปริมาณขยะมูลฝอย

ผลการศึกษาปริมาณขยะมูลฝอยของทางองค์การบริหารส่วนตำบลสวนหม่อน อำเภอแม่จวนคีรี จังหวัดขอนแก่น พบว่า ปริมาณของขยะมูลฝอยเฉลี่ยโดยรวม มีปริมาณขยะมูลฝอยในแต่ละเดือนเฉลี่ยเท่ากับ 300-400 ตัน/เดือน

2.4.1 ข้อมูลการจัดการขยะมูลฝอยในเขตองค์การบริหารส่วนตำบลสวนหม่อน

การเก็บรวบรวมขยะมูลฝอยและการขนส่งภารกิจนั้นอยู่ในความรับผิดชอบของส่วนองค์การบริหารส่วนตำบลสวนหม่อน ซึ่งมีหมู่บ้านทั้งหมด 14 หมู่บ้าน โดยมีแผนการดำเนินงานเก็บขนขยะ ในระยะเวลา 1 วัน จะเก็บเพียง 2 หมู่บ้าน ซึ่งเฉลี่ยแล้วขยะจะถูกเก็บเพียงสัปดาห์ละ 1 ครั้งเท่านั้น ซึ่งมีเจ้าหน้าที่เก็บขนขยะเพียง 4 คน มีรถในการเก็บขนขยะเพียง 1 คันเป็นรถแบบเปิดข้าง เท้าสามารถบรรจุขยะได้จำนวน 6 ตัน/วัน

2.4.2 ข้อมูลจำนวนประชากรในองค์การบริหารส่วนตำบลสวนหม่อน

องค์การบริหารส่วนตำบลสวนหม่อน มีประชากรทั้งสิ้น 7,693 คน เป็นชาย 3,727 คน หญิง 3,874 คน จำนวนหลังคาเรือน 2,445 หลังคาเรือน

2.5 งานวิจัยที่เกี่ยวข้อง

จากการศึกษาเอกสารและงานวิจัยที่เกี่ยวข้องกับเรื่องการบริหารจัดการขยะโดยการมีส่วนร่วมของชุมชนมีงานวิจัยที่เกี่ยวข้องดังนี้

มิตรา สมารถ และรักกิจ ศรีสินทร์ (2540) ทำการศึกษาวิจัยเรื่องแนวทางการร่วมมือระหว่างประชาชนกับภาครัฐในการแยกประเภทมูลฝอยก่อนนำทิ้ง ผลการศึกษาวิจัยแยกเป็น 4 ลักษณะ ดังนี้

1) ข้อมูลพฤติกรรมและกลุ่มความคิดเห็นของประชาชน พบว่า กลุ่มตัวอย่างกว่าครึ่งหนึ่ง (ร้อยละ 59.9) ไม่ได้แยกประเภทมูลฝอย เพราะการเก็บขนของพนักงานยังรวมอยู่ในรถคันเดียวจึงไม่มีประโยชน์ในทางปฏิบัติ แต่ประชากรส่วนใหญ่ (ร้อยละ 95.7) พร้อมจะร่วมมือกับนโยบายการแยกประเภทมูลฝอยก่อนนำทิ้ง

2) ข้อมูลการปฏิบัติและข้อคิดเห็นของกลุ่มเจ้าหน้าที่ จากแบบสอบถามที่ทอดไปยังเจ้าหน้าที่และสำนักงานเขตต่าง ๆ ทั่วประเทศ พบว่าปัญหาการจัดการมูลฝอยในพื้นที่ที่มีหลายปัญหาคือ ขาดแคลนบุคลากร งบประมาณและอุปกรณ์เครื่องใช้ (ร้อยละ 53.7) ปัญหาระบบการจัดการไม่สามารถรองรับปริมาณมูลฝอยที่เกิดขึ้นได้ (ร้อยละ 43.4) และปัญหาประชาชนไม่ให้ความร่วมมือ (ร้อยละ 87.1) เป็นต้น

3) ข้อมูลจากการสังเกตการณ์จากพื้นที่เป้าหมาย 8 จังหวัดหัวเมืองหลัก คือ ระยอง พระนครศรีอยุธยา ขอนแก่น นครราชสีมา เชียงใหม่ พิษณุโลก ภูเก็ต และกระบี่ ปรากฏผลการวิจัยพบว่าทุกเทศบาลล้วนมีปัญหาเหมือนกัน 2 ประการ คือ งบประมาณในการจัดเก็บและการกำจัดมูลฝอยของท้องถิ่นมีไม่เพียงพอ และปัญหาประชาชนไม่ให้ความสำคัญและความร่วมมือกับการแยกประเภทมูลฝอยที่ได้ดำเนินการไปแล้ว

4) ข้อเสนอแนะและการระดมสมอง สรุปผลได้ดังนี้ คือ การแยกประเภทมูลฝอยควรมุ่งเน้นเสริมสร้างความร่วมมือระหว่างภาครัฐกับประชาชน การประชาสัมพันธ์เพื่อให้เกิดความรู้ความเข้าใจในการแยกมูลฝอย รัฐควรให้การสนับสนุนผู้ประกอบการธุรกิจรีไซเคิลให้มากขึ้นรณรงค์ให้ประชาชนและองค์กร

บริหารส่วนตำบลมีส่วนร่วมรับผิดชอบในการแก้ปัญหาขยะมูลฝอย และควรมีมาตรการทางกฎหมายที่จะช่วยสร้างให้การดำเนินการแยกประเภทมูลฝอยก่อนนำทิ้ง ดำเนินการไปได้ด้วยดี

กิ่งกาญจน์ บุญมา (2544) ได้ศึกษาเรื่อง ความเข้มแข็งของชุมชนในการจัดการขยะมูลฝอยในบ้านใหม่ หลังมอ ตำบลสุเทพ อำเภอเมือง จังหวัดเชียงใหม่ ได้แสดงให้เห็นถึงความสำคัญของการมีส่วนร่วมของประชาชนในชุมชนให้มีการจัดการขยะมูลฝอยในชุมชน โดยในฐานะที่ทุกฝ่ายที่เกี่ยวข้องมีส่วนร่วมได้เสียในการจัดการขยะและได้รับผลกระทบจากการทิ้งขยะมูลฝอยทิ้งสิ้นเช่น ร้านค้า, ประชาชนทั่วไป นักศึกษาที่เข้ามาใช้บริการ ซึ่งผลกระทบดังกล่าวส่งผลให้สิ่งแวดล้อมสุขภาพอนามัยของชุมชนเปลี่ยนแปลงไป การสร้างจิตสำนึกและความตระหนักในการทิ้งขยะรวมถึง การให้มีส่วนร่วมแก้ไขปัญหาเป็นหลักการสำคัญในอันที่จะต้องช่วยกันเสริมสร้างและช่วยกันดำรงรักษาไว้ ซึ่งคุณภาพชีวิตที่ดีของชุมชนบ้านใหม่หลังมอต่อไปและอย่างบูรณาการ

ธนาพร ประสิทธิ์ธรรพ์ (2544) ได้ศึกษาเรื่องการจัดการขยะชุมชน: กรณีบ้านดงม่อนกระทิง นครลำปาง ผลการศึกษาวิจัยพบว่า มีการจัดการขยะมูลฝอย แบบมีส่วนร่วมด้วยตนเอง การจัดหาแรงงานการบริหารกองทุนขยะ ตลอดจนการแก้ไขปัญหาต่าง ๆ รวมถึงการกำหนดกฎเกณฑ์การปฏิบัติเพื่อการจัดการขยะมูลฝอยของชุมชนเป็นไปอย่างมีส่วนร่วมของชาวบ้าน มีการนำเสนอข้อมูลข่าวสารของหน่วยงานที่เกี่ยวข้อง เช่น เทศบาลนครลำปาง โดยได้รับการสนับสนุนจากโครงการพัฒนาแห่งสหประชาชาติ ซึ่งการดำเนินการจัดการขยะของชุมชนของบ้านดงม่อนกระทิงเป็นการเสริมการทำงาน of ชุมชน ให้มีศักยภาพในการจัดการขยะมูลฝอย การจัดเก็บค่าธรรมเนียมการบริการให้เป็นไปอย่างถูกต้อง และชุมชนเองมีรายได้เข้ามาบริการกองทุนเพิ่มมากขึ้น

ศุภชัย ไชยลังกา (2545) ได้ศึกษาเรื่อง การศึกษาเพื่อจัดทำแบบปฏิบัติการจัดการขยะมูลฝอยในเขตเทศบาลตำบลแม่สาย อำเภอแม่สาย จังหวัดเชียงราย จากการศึกษาพบว่า การจัดการขยะมูลฝอยในเขตเทศบาลตำบลแม่สาย อำเภอแม่สาย จังหวัดเชียงราย โดยชุมชนมีการจัดการขยะมูลฝอย เช่น การเผา การนำขยะไปฝังกลบ หรือแม้กระทั่งการนำมูลฝอยไปทิ้งตามที่สาธารณะโดยเฉพาะครัวเรือนต่าง ๆ ยังมีได้มีการคัดแยกขยะ การเข้ามามีส่วนร่วมกับองค์กรปกครองส่วนท้องถิ่นยังมีระดับต่ำ ปริมาณมูลฝอยเพิ่มมากขึ้นและมีแนวโน้ม เพิ่มตามจำนวนประชากรและนักท่องเที่ยว อีกทั้งการบริหารจัดการขยะมูลฝอยของเทศบาลตำบลแม่สาย ยังมีข้อจำกัดทางด้านงบประมาณ บุคลากร เครื่องมือ ยานพาหนะในการบรรทุกขยะมูลฝอย แต่ทางเทศบาลได้มีโครงการแผนฟื้นฟูแก้ไขในระยะยาว เพื่อเพิ่มประสิทธิภาพในการบริหารจัดการมูลฝอยที่นับวันเพิ่มมากขึ้น

เรืองเดช ทองสถิตย์ (2545) การศึกษาเรื่อง ปัจจัยที่มีผลกระทบต่อความคิดเห็นในการจัดการขยะของชุมชน: กรณีศึกษาตำบลหมอเมือง อำเภอแม่จรม จังหวัดน่าน โดยกรณีศึกษาพบว่าปัจจัยทาง

บุคคล คือ เพศ อายุ ต่างมีผลต่อความคิดเห็นต่อการจัดการขยะที่แตกต่างกันปัจจัยทางสังคม การเรียนรู้ ข่าวสารของทางราชการ รวมถึงปัจจัยความคิดเห็นทางสิ่งแวดล้อม ไม่มีผลต่อระดับความสัมพันธ์กับความคิดเห็นในการจัดการขยะมูลฝอยปัจจัยทางการศึกษา พบว่า มีความสัมพันธ์ในเชิงบวกต่อบทบาทของการจัดการขยะมูลฝอยของชุมชน โดยเฉพาะผู้ที่มีระดับการศึกษาสูง มักมีความคิดรับผิดชอบต่อการจัดการมูลฝอยชุมชน โดยส่วนรวมแล้วมีความคิดเห็น ทางด้านสิ่งแวดล้อมชุมชนในทางลบ ในส่วนแนวทางแก้ไข ปัญหา ผู้ศึกษาวิจัยแนะนำให้ใช้มาตรการ “ใครเป็นผู้ก่อ ผู้นั้นต้องรับผิดชอบ” นั่นคือ การจัดการบริหาร โดยการใช้มาตรการทางกฎหมาย ทางเทศบัญญัติของส่วนท้องถิ่น การรณรงค์ เพื่อสร้างความตระหนักในชุมชน มีการจัดการขยะในครัวเรือนด้วยตนเองอย่างมีประสิทธิภาพโดยได้รับการสนับสนุนจากชุมชน และองค์กรปกครองส่วนท้องถิ่นเอง

ชนิดา เพชรทองคำ (2554) การศึกษาเรื่อง การบริหารจัดการขยะและการใช้เทคโนโลยีในพื้นที่องค์การบริหารส่วนตำบลไร่ส้ม อำเภอเมืองเพชรบุรี จังหวัดเพชรบุรี เพื่อศึกษารูปแบบการบริหารจัดการขยะมูลฝอย การพัฒนาการบริหารจัดการขยะมูลฝอยที่เหมาะสม การมีจิตสำนึกของ การมีส่วนร่วมในการจัดการขยะมูลฝอย และเพื่อศึกษาการเลือกใช้เทคโนโลยีในการจัดการขยะมูลฝอยตามสมมติฐานที่เจ้าบ้านหรือตัวแทนเจ้าบ้านในตำบลไร่ส้ม ที่มีเพศและอายุต่างกันมีความรู้สึกและหลักการปฏิบัติในการจัดการขยะมูลฝอยไม่แตกต่างกัน มีสถานภาพการเป็นสมาชิกเครือข่ายต่างกัน มีความรู้สึก และ หลักการปฏิบัติในการจัดการขยะมูลฝอยต่างกัน มีความพึงพอใจในภาพรวมของการบริหารจัดการขยะมูลฝอย และรูปแบบการบริหารจัดการขยะมูลฝอย การพัฒนาการบริหารจัดการขยะมูลฝอย พฤติกรรมการมีส่วนร่วมในการจัดการขยะมูลฝอย การมีจิตสำนึกในการมีส่วนร่วมในการจัดการขยะมูลฝอย และการใช้เทคโนโลยีในการจัดการขยะมูลฝอยมีความสัมพันธ์กัน

2.6 กรอบแนวคิดของการวิจัย

กรอบแนวคิดการวิจัยประกอบด้วย 2 ส่วน ใหญ่ ๆ ซึ่งในแต่ละส่วนมีดังนี้

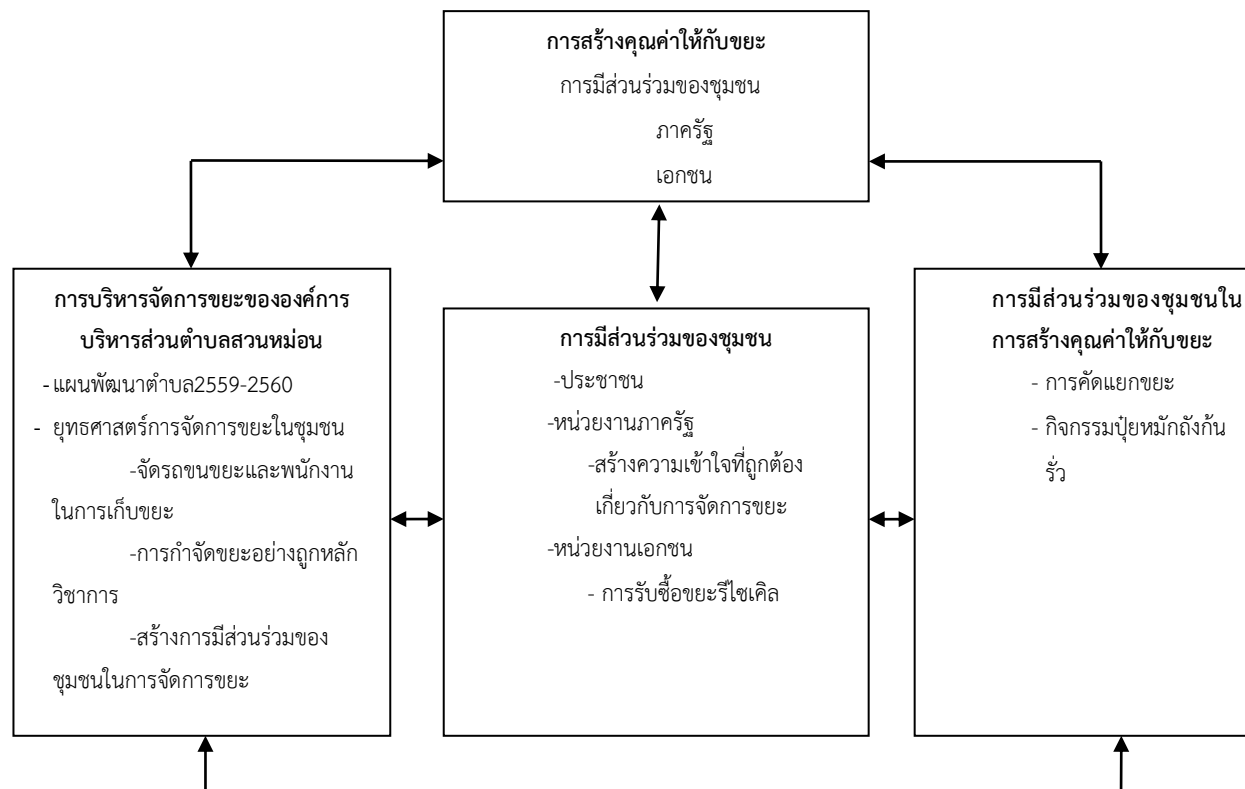
ในการวิจัยนี้ได้แสดงกรอบแนวคิดเพื่อใช้ในการศึกษาตามวัตถุประสงค์ข้อที่ 1 และ 2 ประกอบด้วย เนื้อหา 4 ส่วน ได้แก่ 1) การบริหารจัดการขยะ 2) บริบทชุมชน 3) การมีส่วนร่วมของชุมชน และ 4) การสร้างคุณค่าให้กับขยะโดยการมีส่วนร่วมของชุมชนซึ่งแต่ละส่วนมีรายละเอียดดังนี้

1) การบริหารจัดการขยะขององค์การบริหารส่วนตำบลสวนหม่อน อำเภอแม่จวนจาศีรีจังหวัดขอนแก่นประกอบด้วย แผนยุทธศาสตร์พัฒนาตำบลที่มีการกำหนดไว้ นโยบายดังกล่าวมีความสัมพันธ์กับ บริบทหมู่บ้าน ความต้องการของชุมชนครัวเรือน

2) บริบทหมู่บ้านประกอบด้วยสภาพ ทางกายภาพ ชีวภาพได้แก่ ความสะอาดของชุมชนประกอบด้วย การกำจัดขยะของชุมชน และแหล่งกำจัดขยะของชุมชน

3) การมีส่วนร่วมของชุมชน ชุมชนมีส่วนร่วมในการจัดการขยะ ให้ความร่วมมือกับองค์การบริหารส่วนตำบลในการจัดการขยะอย่างถูกวิธี มีความสัมพันธ์กับนโยบายการลดขยะที่ส่งกลิ่นเหม็นที่เป็นภัยต่อระบบสุขภาพของชุมชน

4) การสร้างคุณค่าให้กับขยะโดยการมีส่วนร่วมของชุมชน ประกอบด้วย การนำขยะจากภาคครัวเรือนมาสร้างคุณค่ากับภาคครัวเรือน ได้แก่ ปุ๋ยหมักชีวภาพจากเศษอาหารจากภาคครัวเรือน การคัดแยกขยะที่สามารถรีไซเคิลได้ทำให้ชุมชนมีรายได้จากการขายขยะและลดกลิ่นเหม็นจากขยะสดในภาคครัวเรือนลงได้



ภาพที่ 2.1 กรอบแนวคิดในการวิจัย

