

แนวทางการพัฒนากระบวนการจัดการขยะครัวเรือนแบบพึ่งพาตนเองอย่างมีส่วนร่วม
ในเทศบาลตำบลบุแกรง อำเภोजอมพระ จังหวัดสุรินทร์

Guideline for Developing Processes in Participatory Self-Reliance Household Waste
Management in Bukrang Subdistrict Municipality, Jom Pra District, Surin Province

รติกร แสงท้าว¹

¹สาขาวิชาวิทยาศาสตร์สิ่งแวดล้อม คณะวิทยาศาสตร์และเทคโนโลยี มหาวิทยาลัยราชภัฏมหาสารคาม
ratikons@hotmail.com

บทคัดย่อ

การวิจัยครั้งนี้มีวัตถุประสงค์เพื่อ 1) ศึกษาบริบทการจัดการขยะของชุมชน 2) เพื่อศึกษาข้อมูลทั่วไปเกี่ยวกับขยะ และการจัดการโดยชาวบ้านในชุมชน และ 3) เพื่อศึกษาและหาแนวทางการพัฒนากระบวนการมีส่วนร่วมในการจัดการขยะระหว่างองค์กรปกครองท้องถิ่น ผู้นำหมู่บ้าน และชาวบ้านในชุมชน หมู่ที่ 5 บ้านอากาศ เทศบาลตำบลบุแกรง อำเภोजอมพระ จังหวัดสุรินทร์ เครื่องมือที่ใช้ในการเก็บรวบรวมข้อมูลเป็นแบบสัมภาษณ์กลุ่มตัวอย่างชาวบ้านทั้งหมด 96 ครัวเรือน แบบสำรวจ การอบรมเชิงปฏิบัติการ และการจัดเวทีคืนข้อมูลเพื่อหาแนวทางร่วมกันในการพัฒนากระบวนการมีส่วนร่วมในการดำเนินงานการจัดการขยะ ทำการวิเคราะห์ข้อมูลชนิด ปริมาณ และสัดส่วนของขยะที่เกิดขึ้นด้วยสถิติร้อยละ รวมทั้งวิเคราะห์และสังเคราะห์กระบวนการจัดการขยะของชุมชน

ผลการศึกษาบริบทชุมชนของหมู่บ้านอากาศเกี่ยวกับกระบวนการจัดการขยะครัวเรือน พบว่ากระบวนการจัดการขยะครัวเรือนของชุมชนบ้านอากาศ สามารถแบ่งออกได้เป็น 2 ส่วน คือ 1. ส่วนของพฤติกรรมจัดการขยะ พบว่า ชาวบ้านในชุมชนยังมีความเคยชินกับวิธีการจัดการขยะแบบเดิมที่มีทั้งความง่าย สะดวก และรวดเร็วในการจัดการ เช่น การทิ้งรวม การเผาขยะ 2. ส่วนของกระบวนการบริหารจัดการขยะ ซึ่งสามารถแบ่งออกได้เป็น 2 ส่วนย่อย ได้แก่ ระดับครัวเรือน และระดับท้องถิ่น ในระดับครัวเรือนนั้นพบว่า ชุมชนไม่มีถังขยะและรถเก็บขนขยะ ซึ่งเป็นนโยบายของเทศบาลตำบล ประชาชนในครัวเรือนบางส่วนขาดความรู้ความเข้าใจในการจัดการขยะ และขาดนักวิชาการให้ความรู้ และในส่วนในระดับท้องถิ่นสรุปได้ว่า การลดขยะที่ต้นทางเป็นการส่งต่อนโยบายลงสู่ระดับครัวเรือน และพบว่าในกระบวนการบริหารในระดับท้องถิ่นประสบกับปัญหาขาดการให้ความรู้ความเข้าใจการจัดการขยะ โดยเฉพาะการใช้ประโยชน์จากขยะ รวมทั้งการกำจัดที่ถูกหลักสุขาภิบาล บางกรณีขาดการประสานงาน การส่งเสริม และการติดตามที่เหนียวแน่นระหว่างเทศบาลตำบล ผู้นำหมู่บ้าน และชาวบ้าน นอกจากนี้ยังพบว่าในระดับท้องถิ่นประสบปัญหาขาดระบบการจัดการขยะ และขาดการประสานความร่วมมือกับหน่วยงานภายนอก

ผลการศึกษาชนิด ปริมาณ และการจัดการขยะครัวเรือนของชุมชน พบว่า ชนิดของขยะ ได้แก่ ถุงพลาสติก ขวดพลาสติก ขวดแก้ว เศษอาหาร และกระป๋อง เป็นชนิดของขยะที่เกิดขึ้นมากที่สุด โดยมีปริมาณถุงพลาสติกเกิดขึ้น 1.45 ใบ/คน/วัน รองลงมา คือ ขวดพลาสติก 1.03 ขวด/คน/วัน ขวดแก้ว 1.05 ขวด/คน/วัน เศษอาหาร 0.29 กิโลกรัม/คน/วัน ขณะที่ขยะจากกระป๋องเกิดขึ้น 1.09 กระป๋อง/คน/วัน ขยะที่เกิดขึ้นส่วนใหญ่มาจากการซื้อของเพื่ออุปโภค และบริโภค จากร้านค้าชุมชน (ร้อยละ 76.19) การจัดการขยะของชาวบ้านส่วนใหญ่แยกตามชนิด (ร้อยละ 97) และชาวบ้านส่วนใหญ่ได้รับข้อมูลข่าวสารเกี่ยวกับการจัดการขยะ (ร้อยละ 98.41 และได้นำมาปฏิบัติ (ร้อยละ 60.82) นอกจากนั้นชาวบ้านส่วนใหญ่ไม่ได้มีความกังวลกับปัญหาขยะ (ร้อยละ 87.12) และผู้ตอบแบบสัมภาษณ์ส่วนใหญ่ รับรู้ถึงผลกระทบที่จะเกิดขึ้นกับสุขภาพ และสิ่งแวดล้อม (ร้อยละ 82.53 และร้อยละ 63.49 ตามลำดับ) ในส่วนของข้อเสนอแนะ ชาวบ้านได้มีข้อเสนอทั้งหมด 12 ประเด็น ประเด็นหลักๆที่เสนอ หรือมีความต้องการมาก คือ ต้องการให้ทุกครัวเรือนคัดแยกขยะ ต้องการให้มีการเก็บขนขยะ และรถเก็บขยะ และปรับปรุงขยะเพื่อให้สามารถนำไปทิ้งได้ เป็นต้น

ผลการศึกษาแนวทางในการพัฒนากระบวนการจัดการขยะครัวเรือนแบบมีส่วนร่วม สามารถสรุปแนวทางได้ 5 แนวทาง ได้แก่ 1) การแต่งตั้งคณะกรรมการการดูแล และติดตามการจัดการขยะโดยตรงของหมู่บ้าน 2) การส่งเสริมให้ร้านค้าเข้ามามีส่วนร่วมในการลดการใช้ถุงพลาสติก รวมทั้งภาชนะบรรจุอาหารที่ย่อยสลายยาก โดยเฉพาะร้านค้าในหมู่บ้าน 3) การรณรงค์ไม่ทิ้งหรือกำจัดขยะอันตรายด้วยตนเอง เช่น หลอดไฟ ถ่านไฟฉาย แบตเตอรี่ 4) ส่งเสริมการใช้ประโยชน์จากขยะให้มากขึ้น 5) รณรงค์ลดการกำจัดขยะโดยการเผา อย่างไรก็ตามแนวทางดังกล่าวเพิ่งเริ่มต้นยังต้องมีการติดตาม และประเมินผลอย่างต่อเนื่อง รวมทั้งการร่วมมือกันในการร่วมหาแนวทางที่เหมาะสมในการจัดการขยะที่สอดคล้องกับสถานการณ์ที่อาจเกิดขึ้นในอนาคตต่อไป

คำสำคัญ : แนวทาง กระบวนการจัดการขยะ การมีส่วนร่วม

ABSTRACT

This research aimed to 1) study background of solid wastes management within community at Ban Arcote, Bukrang Subdistrict Municipality, Jompra District, Surin Province 2) to determine type, quantity, and Household Waste Management, and 3) to investigate guideline for developing processes on participatory self-reliance household waste management. The 1st and 3rd objectives were determined by focus group activity while the 2nd objective was studied by semi-structured interview and information record with 96 sample sizes which were determined by Taro Yamane.

The results showed that the household waste management of villager resulted from the subdistrict municipality policy. There were no container, waste truck and disposal site to

serve the community to promote reducing waste amount. These situations led to unsuitable management, i.e. burned plastic bags, meanwhile some waste types were arranged correctly, i.e. classified glass and plastic bottle for selling (97 %). Plastic bags, plastic bottles, glass bottles, kitchen wastes, and can were the types with high quantity in five orders as 1.45, 1.03, 1.05 /capita/day, 0.29 kg/capita/day, and 1.09/capita/day, respectively. Most wastes came from community shop (76.19 %). Information perception regarding wastes management of the villagers were high (98.41 %), and they always did it (60.82 %). In addition, impact of wastes to health and environment were known by people (82.53 % and 63.49 %, respectively). The guideline for developing processes on participatory self-reliance household waste management at Bukrang Subdistrict Municipality, Jompra District, Surin Province was 1) setting committee for monitoring and evaluating of household waste management, 2) promoting participating community shop to reduce plastic bags, 3) rejecting disposal of hazardous waste by villagers, 4) promoting using organic wastes, and 5) promoting reducing solid wastes by burning.

Keyword: Guideline, Solid Waste Management Process, Participation

บทนำ

การจัดการขยะมูลฝอยที่ต้นทาง หรือที่แหล่งกำเนิดจากครัวเรือนถือว่าเป็นแนวทางการจัดการขยะที่ดีที่สุด เพื่อลดปัญหาในด้านต่าง ๆ เกี่ยวกับการจัดการในชั้นกลางทางและปลายทาง เทศบาลตำบลบุกรัง เป็นองค์กรท้องถิ่นหนึ่งที่สอดคล้องกับนโยบายการลดขยะที่ต้นทาง เทศบาลตำบลบุกรังมีหมู่บ้านทั้งหมด 15 หมู่บ้าน ซึ่งหมู่บ้านทั้งหมดนี้ได้รับการส่งเสริมให้มีการจัดการสิ่งแวดล้อม โดยเฉพาะการจัดการขยะในครัวเรือนด้วยตัวเอง โดยทางเทศบาลตำบลบุกรังไม่มีถังขยะให้ในหมู่บ้าน ไม่มีรถเก็บขนขยะ และไม่มีที่กำจัดขยะ ทั้งนี้เพื่อให้ชุมชนช่วยกันลดปริมาณขยะที่ต้นทาง แต่แนวทางหรือกระบวนการจัดการขยะที่ดำเนินอยู่นี้ยังไม่แน่ชัดว่าเป็นแนวทางที่ชุมชนสามารถจัดการกับปัญหาขยะที่เกิดขึ้นในครัวเรือนได้แท้จริงหรือไม่ เนื่องจากไม่เคยมีการศึกษามาก่อน อีกทั้งทางเทศบาลตำบลบุกรังยังไม่เคยทำการสำรวจข้อมูลชนิด ปริมาณขยะที่เกิดขึ้นในชุมชน การรับรู้ข้อมูลข่าวสารเกี่ยวกับผลกระทบที่สามารถเกิดขึ้นได้จากขยะ รวมทั้งวิธีการจัดการขยะของชุมชนในระดับครัวเรือน ทั้งนี้หากหน่วยงานหลักของท้องถิ่นได้รับทราบข้อมูลดังกล่าวร่วมกับความเข้าใจในบริบทของชุมชนที่ปราศจากสิ่งอำนวยความสะดวกในการจัดการขยะในครัวเรือนของตนเองด้วยแล้ว จะทำให้ทั้งเทศบาลตำบลบุกรัง ชุมชน และประชาชน สามารถร่วมกันหาแนวทางในการพัฒนากระบวนการในการ

จัดการขยะครัวเรือนได้อย่างเหมาะสม และเกิดประสิทธิภาพยิ่งขึ้น และถึงแม้ว่าปัญหาขยะในครัวเรือนเป็นประเด็นที่ทุกบ้านทุกครัวเรือนต้องดำเนินการจัดการเองแล้ว การมีส่วนร่วมในการช่วยเหลือกันในการชี้แนะ สนับสนุน ส่งเสริม แลกเปลี่ยนแนวทางที่ถูกต้องเหมาะสมร่วมกัน อาจเป็นอีกแนวทางหนึ่งที่จะสามารถช่วยกันพัฒนากระบวนการจัดการขยะได้อย่างยั่งยืนทั้งต่อสุขภาพอนามัย และสภาพแวดล้อม

ข้อมูลพื้นฐานของพื้นที่วิจัย (ลักษณะทางกายภาพ/ชีวภาพ/เศรษฐกิจ/สังคม)

ลักษณะทางกายภาพ

ตำบลบุแกรง มีเนื้อที่ทั้งหมดประมาณ 30,003 ไร่ และพื้นที่อื่นๆ (ที่อยู่อาศัย, แหล่งน้ำ) 4,489 ไร่ คิดเป็นร้อยละ 14.89 ของพื้นที่ทั้งหมด ลักษณะภูมิประเทศของตำบลบุแกรงโดยทั่วไปเป็นที่ราบสูงลอนตื้นลาดไปทางทิศตะวันตกของตำบล สภาพดินโดยทั่วไปเป็นดินร่วนปนทราย อู่น้ำได้ปานกลาง พื้นที่ส่วนใหญ่ใช้ทำนา

ลักษณะทางชีวภาพ

พื้นที่เกษตร 25,544 ไร่ คิดเป็นร้อยละ 85.13 ของพื้นที่ทั้งหมด

สังคม

ตำบลบุแกรง มี จำนวนหมู่บ้าน ทั้งหมด 15 หมู่บ้าน มีจำนวนครัวเรือน 1919 ครัวเรือน มีประชากรทั้งสิ้น 7714 คน แยกเป็น ชาย 3845 คน หญิง 3896 คน การดำเนินงานด้านสิ่งแวดล้อม (การจัดการขยะ) ของสำนักงานเทศบาลตำบลบุแกรง ได้มีความร่วมมือกับโรงพยาบาลส่งเสริมสุขภาพตำบลบุแกรงทั้ง 2 แห่ง ได้แก่ โรงพยาบาลส่งเสริมสุขภาพตำบลบุแกรง (บ้านขาม) และ โรงพยาบาลส่งเสริมสุขภาพตำบลว่าน

วัตถุประสงค์การวิจัย

1. เพื่อศึกษาบริบทการจัดการขยะของชุมชน
2. เพื่อศึกษาข้อมูลทั่วไปเกี่ยวกับขยะ และการจัดการโดยชาวบ้านในชุมชน
3. เพื่อศึกษาและหาแนวทางพัฒนากระบวนการมีส่วนร่วมในการดำเนินงานการจัดการขยะระหว่างองค์กรปกครองท้องถิ่น ผู้นำหมู่บ้าน และชาวบ้านในชุมชน

สมมติฐานการวิจัย (ถ้ามี)

ชาวบ้านในชุมชนมีการจัดการขยะตามความปฏิบัติมา แต่เมื่อมีหน่วยงาน(ภายนอกเข้าไปให้ความรู้ความเข้าใจมากขึ้น ทำให้มีการจัดการขยะที่ถูกต้องและเหมาะสมมากขึ้น

ขอบเขตการวิจัย

1. ขอบเขตด้านพื้นที่

การวิจัยครั้งนี้ศึกษาในพื้นที่ หมู่ 5 บ้านอากาศ ตำบลบุแกรง อำเภोजอมพระ จังหวัดสุรินทร์

2. ขอบเขตด้านแหล่งข้อมูล

ประชากรในการศึกษา คือ ประชาชนที่อาศัยอยู่ในครัวเรือน ของหมู่ 5 บ้านอากาศ ตำบลบุแกรง อำเภोजอมพระ จังหวัดสุรินทร์ จำนวน 124 ครัวเรือน

กลุ่มตัวอย่างที่ใช้ในการศึกษา คือ ประชาชนที่อาศัยอยู่ในครัวเรือน ของหมู่ 5 บ้านอากาศ ตำบลบุแกรง อำเภोजอมพระ จังหวัดสุรินทร์ จำนวน 95 ครัวเรือน ได้มาโดยการกำหนดขนาดกลุ่มตัวอย่างด้วย Taro Yamane

3. ขอบเขตด้านเนื้อหา

เนื้อหาสาระของการศึกษานี้ ได้แก่

3.1 ศึกษาบริบทการจัดการขยะของชุมชน

3.2 ศึกษาชนิด ปริมาณและการจัดการขยะโดยชาวบ้านในชุมชน

3.3 ศึกษาและพัฒนากระบวนการมีส่วนร่วมในการดำเนินงานการจัดการขยะระหว่างองค์กรปกครองท้องถิ่น ผู้นำหมู่บ้าน และชาวบ้านในชุมชน

4. ขอบเขตด้านระยะเวลา

การศึกษานี้ศึกษาในช่วงเวลาระหว่างเดือนตุลาคมพ.ศ. 2560 ถึง เดือน กันยายน พ.ศ. 2561 รวมระยะเวลา 1 ปี

ระเบียบวิธีวิจัย (เขียนแบบย่อๆ)

1. แหล่งข้อมูล

กลุ่มตัวอย่างที่ใช้ในการศึกษา คือ ประชาชนที่อาศัยอยู่ในครัวเรือน ของหมู่ 5 บ้านอากาศ ตำบลบุแกรง อำเภोजอมพระ จังหวัดสุรินทร์ จำนวน 95 ครัวเรือน ได้มาโดยการกำหนดขนาดกลุ่มตัวอย่างด้วย Taro Yamane

ผู้เข้าร่วมงานวิจัย ประกอบด้วย เจ้าหน้าที่จากเทศบาลตำบลบุแกรง จำนวน 1 คน ผู้ใหญ่บ้าน รวมถึงคณะกรรมการหมู่บ้าน หมู่ 5 บ้านอากาศ ตำบลบุแกรง อำเภोजอมพระ จังหวัดสุรินทร์ รวมจำนวน 6 คน ซึ่งผู้ใหญ่บ้าน และเจ้าหน้าที่จากเทศบาลตำบลบุแกรง เป็นผู้ให้ข้อมูลประเด็นที่สำคัญก่อนมีการลงพื้นที่ชุมชน

2. เครื่องมือเก็บรวบรวมข้อมูล

เครื่องมือที่ใช้ในการเก็บรวบรวมข้อมูล ซึ่งประกอบด้วย การเก็บข้อมูลเชิงปริมาณ และเชิงคุณภาพ ดังนี้

2.1 ข้อมูลเชิงปริมาณ ได้แก่ การเก็บข้อมูลชนิด ปริมาณขยะ และการจัดการของชุมชน โดยใช้แบบสัมภาษณ์

2.2 ข้อมูลเชิงคุณภาพ ได้แก่ ข้อมูลข้อเสนอแนะ และความต้องการเกี่ยวกับการจัดการขยะจากการสำรวจ โดยการใช้แบบสัมภาษณ์ การอบรมเชิงปฏิบัติการ และการจัดการประชุมคืนข้อมูลและหาแนวทางการร่วมกันในการพัฒนากระบวนการจัดการขยะครัวเรือนแบบมีส่วนร่วมของชุมชน

3. การเก็บรวบรวมข้อมูล

ขั้นตอนการเก็บรวบรวมข้อมูลดำเนินการดังนี้

3.1 การเก็บรวบรวมข้อมูลบริบทชุมชนของหมู่บ้านอาศัตเกี่ยวกับกระบวนการจัดการขยะครัวเรือน

โดยการสอบถามข้อมูลเบื้องต้นกับบุคลากรของเทศบาลตำบล เกี่ยวกับสถานการณ์ขยะของชุมชนทั้งตำบล หรือ 15 หมู่บ้าน และประเมินเลือกหมู่บ้านศึกษา และการอภิปรายกลุ่ม (Focus group) ระหว่างตัวแทนจากเทศบาลตำบลบุแกรง ตัวแทนจากผู้นำชุมชนหรือหมู่บ้าน ตัวแทนจากโรงพยาบาลสุภาพชุมชน (รพ. สต.) และจากทีมผู้วิจัย

3.2 การเก็บรวบรวมข้อมูลชนิด ปริมาณ และการจัดการขยะครัวเรือนของชุมชน

โดยใช้นำแบบสัมภาษณ์กึ่งโครงสร้างเป็นเครื่องมือ ในการเก็บข้อมูลจากประชากรและกลุ่มตัวอย่าง ดังนี้

ประชากรที่ศึกษา คือ ประชาชนที่อาศัยในครัวเรือนหมู่ 5 บ้านอาศัต ตำบลบุแกรง อำเภอจอมพระ จังหวัดสุรินทร์ จำนวน 124 ครัวเรือน

กลุ่มตัวอย่างที่ใช้ในการศึกษา คือ หัวหน้าครัวเรือนหรือตัวแทนของครัวเรือนๆ ละ 1 คน ในหมู่ที่ 5 บ้านอาศัต จำนวน 96 ครัวเรือน ซึ่งได้จากการกำหนดขนาดกลุ่มตัวอย่างด้วย Taro Yamane

โดยทีมผู้วิจัยลงเก็บข้อมูล พร้อมกับใช้แบบบันทึกๆ สภาพแวดล้อมทั่วไปของชุมชน ซึ่งในแบบสัมภาษณ์ประกอบด้วยข้อมูล

- 1) ข้อมูลทั่วไปของผู้ตอบฯ ได้แก่ เพศ ช่วงอายุ จำนวนสมาชิกในครัวเรือน
- 2) ข้อมูลเกี่ยวกับขยะและการจัดการ ได้แก่ ชนิด ปริมาณของขยะที่เกิดขึ้นในครัวเรือน (ต่อวัน) แหล่งที่มาของขยะ ลักษณะของการจัดการขยะ การรับรู้ข้อมูลข่าวสารเกี่ยวกับขยะและการจัดการ การปฏิบัติเมื่อได้รับทราบข่าวสาร ความกังวลใจต่อขยะและการจัดการขยะ การรับรู้เกี่ยวกับผลกระทบของขยะและผลกระทบจากการจัดการขยะต่อสุขภาพ และสิ่งแวดล้อม

- 3) ข้อเสนอแนะ และแนวทางในการจัดการขยะจากชุมชน

3.3 การเก็บรวบรวมข้อมูลเพื่อหาแนวทางในการพัฒนากระบวนการจัดการขยะครัวเรือนแบบมีส่วนร่วม

1) ทำการเก็บรวบรวมข้อมูล หลังการคืนข้อมูลส่วนที่ 2 เกี่ยวกับขยะและการจัดการที่ได้จากการสัมภาษณ์ และสำรวจ ให้ชุมชน ผู้นำชุมชน และผู้แทนจากเทศบาลตำบลได้รับทราบ ร่วมกับการจัดการอบรมเชิงปฏิบัติการการใช้ประโยชน์จากขยะ ทำการสังเกตความต้องการ และความสนใจของผู้เข้าร่วมการอบรม จดบันทึก

2) จัดเวทีอภิปรายกลุ่ม (Focus group) อีกครั้ง เพื่อประมวลผลการศึกษาทั้งบริบทชุมชนเกี่ยวกับการจัดการขยะ ข้อมูลเชิงปริมาณของขยะ เพื่อหาแนวทางในการพัฒนากระบวนการจัดการขยะครัวเรือนแบบมีส่วนร่วม

4. การวิเคราะห์ข้อมูล

4.1 การวิเคราะห์ข้อมูลเชิงปริมาณ ดำเนินการ ดังนี้

การวิเคราะห์ข้อมูลเชิงปริมาณ ของข้อมูลสัดส่วนของขยะแต่ละชนิด และปริมาณของขยะที่เกิดขึ้นในระดับครัวเรือน นำมาวิเคราะห์ด้วยค่าทางสถิติ คือ ค่าร้อยละ ดังสูตร (ธนวัฒน์ ธิติธนานันท์, 2548)

$$\text{ค่าร้อยละ} = \frac{n \times 100}{N}$$

เมื่อ N คือ จำนวนขยะมูลฝอยรวม
n คือ จำนวนขยะมูลฝอย

ซึ่งทำการประมวลผลโดยโปรแกรมคอมพิวเตอร์สำเร็จรูป

4.2 การวิเคราะห์ข้อมูลเชิงคุณภาพ ดำเนินการ ดังนี้

การวิเคราะห์ข้อมูลเชิงคุณภาพ จากข้อมูลบริบทชุมชน ข้อมูลการจัดการขยะระดับครัวเรือน ข้อมูลข้อเสนอแนะ และความต้องการเกี่ยวกับการจัดการขยะ

ผลการวิจัย

การศึกษาแนวทางการพัฒนากระบวนการจัดการขยะครัวเรือนแบบพึ่งพาตนเองอย่างมีส่วนร่วมในเทศบาลตำบลบุแกรง อำเภोजอมพระ จังหวัดสุรินทร์ ผู้วิจัยได้เลือกพื้นที่วิจัยในหมู่ที่ 5 บ้านอาคต ตำบลบุแกรง อำเภोजอมพระ จังหวัดสุรินทร์ โดยผลการศึกษสามารถแบ่งออกเป็น 3 ส่วน ได้แก่

- 1 ผลการศึกษาบริบทชุมชนของหมู่บ้านอาคตเกี่ยวกับกระบวนการจัดการขยะครัวเรือน
- 2 ผลการศึกษาชนิด ปริมาณ และการจัดการขยะครัวเรือนของชุมชน
- 3 ผลการศึกษาแนวทางการพัฒนากระบวนการจัดการขยะครัวเรือนแบบมีส่วนร่วม

โดยในแต่ละส่วนมีผลการศึกษา และรายละเอียดดังนี้

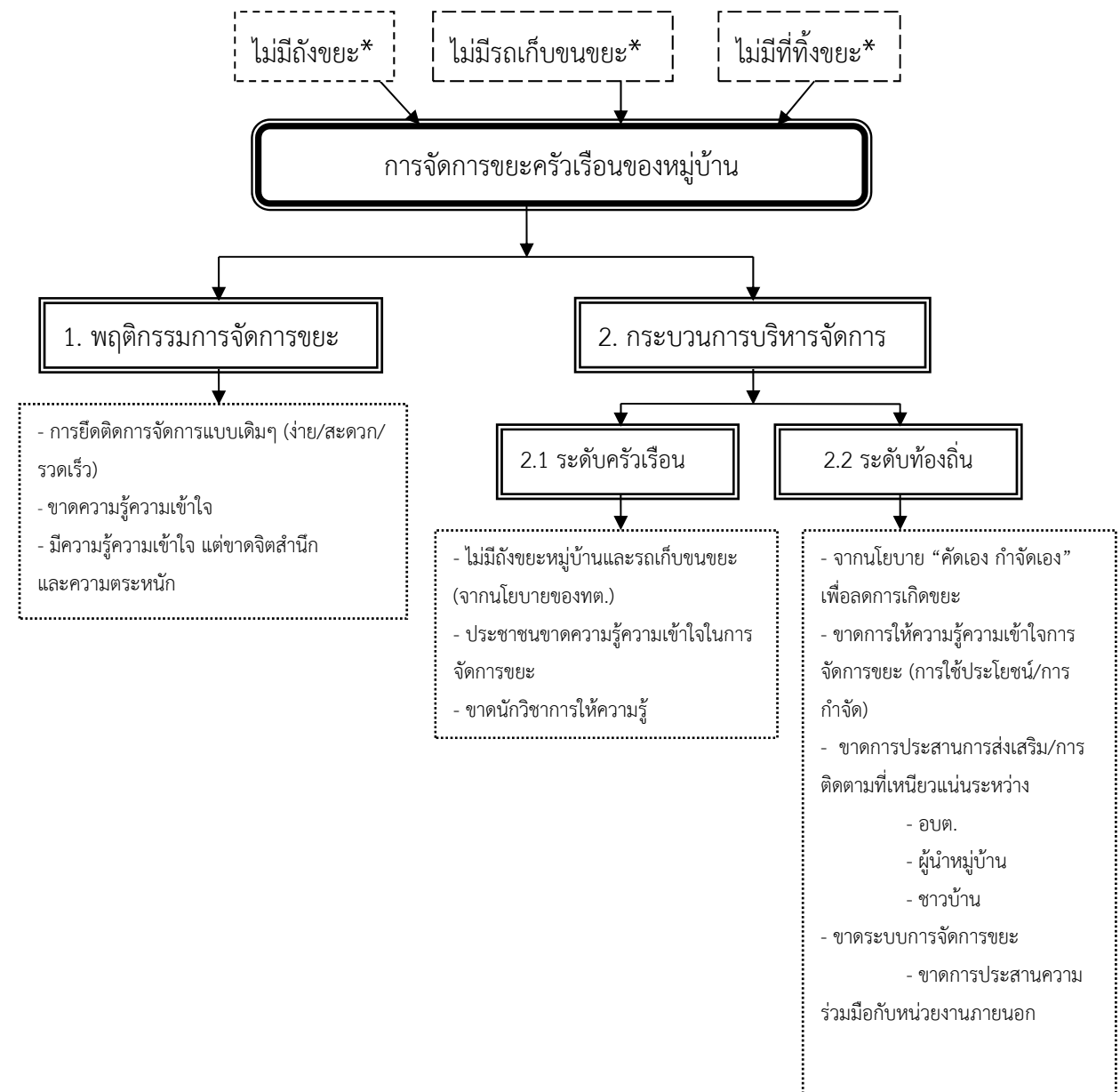
1 ผลการศึกษาบริบทชุมชนเกี่ยวกับปัญหาและการจัดการขยะ

ผลการศึกษาบริบทชุมชนเกี่ยวกับปัญหาและการจัดการขยะนี้ ได้จากการทำการอภิปรายกลุ่ม (Focus group) ระหว่าง ตัวแทนเทศบาลตำบลบุแกรง ตัวแทนโรงพยาบาลส่งเสริมสุขภาพตำบลบุแกรง ตัวแทนผู้นำชุมชน ตัวแทนชาวบ้าน และคณะผู้วิจัยในนามหน่วยงานวิชาการ ร่วมกันศึกษาข้อมูลเอกสารจากเทศบาลบุแกรง ซึ่งผลของกิจกรรมดังกล่าว พบว่า เทศบาลตำบลบุแกรง เป็นองค์กรท้องถิ่นที่ได้ดำเนินการสอดรับกับนโยบายของประเทศในการลดขยะที่ต้นทาง แม้ว่าโครงการเกี่ยวกับการจัดการขยะไม่ได้ถูกบรรจุในข้อบัญญัติของเทศบาลตำบลบุแกรง แต่ได้ถูกบรรจุในแผนงานด้านทรัพยากรธรรมชาติและสิ่งแวดล้อม เทศบาลตำบลบุแกรงมีหมู่บ้านทั้งหมด 15 หมู่บ้าน จำนวน 1,919 ครัวเรือน (เทศบาลตำบลบุแกรง, 2560) ซึ่งหมู่บ้านทั้งหมดนี้รวมทั้งหมดที่ 5 บ้านอาศด ได้รับการส่งเสริมให้มีการจัดการสิ่งแวดล้อม โดยเฉพาะการจัดการขยะเองในครัวเรือนเนื่องจากทางเทศบาลตำบลบุแกรงไม่มีถังขยะให้ในหมู่บ้าน ไม่มีรถเก็บขนขยะ และไม่มีที่ทิ้งหรือกำจัดขยะ ทั้งนี้เพื่อให้ชุมชนช่วยกันลดปริมาณขยะที่ต้นทาง นอกจากนั้นที่ผ่านมาทางเทศบาลตำบล และโรงพยาบาลส่งเสริมสุขภาพตำบล (รพสต.) บุแกรง ได้มีโครงการมากมายเพื่อส่งเสริมการมีส่วนร่วมของชุมชนในการจัดการขยะและเคยได้รับรางวัลเกี่ยวกับชุมชนสะอาดมาแล้ว นอกจากนั้นยังได้มีการอบรมให้ความรู้กับผู้นำหมู่บ้านและถ่ายทอดลงสู่ลูกบ้าน ผลการดำเนินงานที่ผ่านมาของเทศบาลตำบล ได้สรุปว่าประสบความสำเร็จ ชุมชนมีจิตสำนึกในการช่วยกันดูแลความสะอาดของชุมชนมากขึ้น ซึ่งสังเกตเห็นได้จากความสะอาดของชุมชนอย่างเห็นได้ชัด หรืออาจกล่าวได้ว่า “หน้าบ้านน่ามอง”

ในการนี้ในเวทีการอภิปรายกลุ่ม ได้ร่วมกันสังเคราะห์ประเด็นที่จะนำไปสู่การเรียนรู้กระบวนการกระบวนการจัดการขยะครัวเรือนของชุมชน ซึ่งสามารถแบ่งออกได้เป็น 2 ส่วน ได้แก่ ด้านพฤติกรรมกรรมการจัดการขยะ และด้านกระบวนการบริหารจัดการขยะ

โดยในด้านของพฤติกรรมกรรมการจัดการขยะนั้น พบว่า ชาวบ้านในชุมชนยังมีความเคยชินกับวิธีการจัดการขยะแบบเดิมที่มีทั้งความง่าย สะดวก และรวดเร็วในการจัดการ เช่น การทิ้งรวม การเผาขยะ ซึ่งยังขาดความรู้ความเข้าใจ หรือมีชาวบ้านบางส่วนที่มีความรู้ ความเข้าใจแต่ขาดจิตสำนึกและความตระหนัก และในส่วนของด้านกระบวนการบริหารจัดการขยะ ยังสามารถแบ่งออกได้เป็น 2 ส่วน ได้แก่ ระดับครัวเรือน และระดับท้องถิ่น ในระดับครัวเรือนนั้น พบว่า ชุมชนไม่มีถังขยะและรถเก็บขนขยะ ซึ่งเป็นนโยบายของเทศบาลตำบล ประชาชนในครัวเรือนบางส่วนขาดความรู้ความเข้าใจในการจัดการขยะ และขาดนักวิชาการให้ความรู้ และในส่วนของระดับท้องถิ่น พบว่า ดำเนินการตามจากนโยบาย “คัดเอง กำจัดเอง” เพื่อลดการเกิดขยะ จึงเป็นการส่งต่อนโยบายลงสู่ระดับครัวเรือน และพบว่าในกระบวนการบริหารในระดับท้องถิ่นประสบกับปัญหาขาดการให้ความรู้ความเข้าใจการจัดการขยะ โดยเฉพาะการใช้ประโยชน์จากขยะ รวมทั้งการกำจัดที่ถูกต้อง สุขภาพดี บางกรณีขาดการประสานงาน การส่งเสริม และการติดตามที่เหนียวแน่นระหว่างเทศบาลตำบล ผู้นำหมู่บ้าน และชาวบ้าน นอกจากนั้นยังพบว่าในระดับท้องถิ่นประสบปัญหาขาดระบบการจัดการขยะ และ

ขาดการประสานความร่วมมือกับหน่วยงานภายนอก ซึ่งหมู่ 5 บ้านอาศต เป็นหมู่บ้านขนาดเล็กถึงปานกลางที่มีจำนวน 124 หลังคาเรือน ซึ่งหมู่ 5 บ้านอาศตนี้เป็นอีกหนึ่งชุมชนของเทศบาลนครที่พึ่งได้รับงบประมาณสนับสนุนจากสำนักงานกองทุนสนับสนุนการสร้างเสริมสุขภาพ และหมู่บ้านดังกล่าวยังไม่เคยมีหน่วยงานภายนอกเข้าไปให้แนวทางในการจัดการขยะ อีกทั้งผู้นำหมู่บ้านมีความมุ่งมั่นตั้งใจแต่อาจยังขาดแรงผลักดันหรือให้การสนับสนุนจากองค์กรทางวิชาการภายนอกดังกล่าว ซึ่งบริบทชุมชนเกี่ยวกับการจัดการขยะของเทศบาลตำบล ร่วมกับชุมชนและชาวบ้านหมู่ที่ 5 บ้านอาศต ตำบลบุแกรง อำเภอจอมพระ จังหวัดสุรินทร์ ดังภาพที่ 1



*

เป็นนโยบายของทางเทศบาลตำบลบึงกระบังที่ต้องการลดการเกิดขยะที่ต้นทาง หรือชุมชน เพื่อให้ชุมชนมีส่วนร่วมในการลดที่ครัวเรือนและเป็นการลดงบประมาณในการซื้อถังขยะ การเก็บขน และการกำจัด



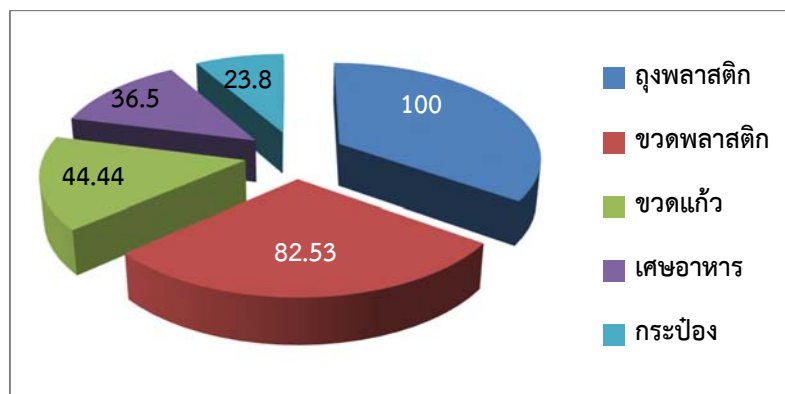
พฤติกรรมและกระบวนการบริหารจัดการต้นทางในครัวเรือน

ภาพที่ 1 บริบทชุมชนเกี่ยวกับการจัดการขยะของเทศบาลตำบล ร่วมกับชุมชนและชาวบ้านหมู่ที่ 5 บ้านอากาศ ตำบลบึงกระบัง อำเภोजอมพระ จังหวัดสุรินทร์

2 ศึกษาชนิด ปริมาณ และการจัดการขยะครัวเรือนของชุมชน

ผลการศึกษาพบว่า ผู้ตอบแบบสัมภาษณ์ส่วนใหญ่เป็นเพศหญิงร้อยละ 67.15 เป็นเพศชาย ร้อยละ 32.85 โดยผู้ตอบแบบสอบถาม มีช่วงอายุต่าง ๆ ดังนี้ ช่วงอายุ 20-40 ปี ร้อยละ 23.81 ระหว่าง 41-60 ปี ร้อยละ 65.07 และร้อยละ 61-71 ร้อยละ 11.12 จำนวนสมาชิกในครัวเรือนของผู้ตอบแบบสอบถามมีตั้งแต่ 1-10 คน แต่ส่วนใหญ่จะอาศัยอยู่จำนวน 4 คน คิดเป็นร้อยละ 33.33 รองลงมา 3 อันดับ ได้แก่ อาศัยอยู่จำนวน 5 คน คิดเป็นร้อยละ 22.22 อาศัยอยู่ 3 คน คิดเป็นร้อยละ 15.87 และอาศัยอยู่ 2 คน คิดเป็นร้อยละ 9.25

ชนิดของขยะที่เกิดขึ้นในหมู่ที่ 5 บ้านอากาศ ตำบลบึงกระบัง อำเภोजอมพระ จังหวัดสุรินทร์ พบว่ามีขยะอยู่ทั้งหมด 10 ชนิด ได้แก่ ถุงพลาสติก ขวดพลาสติก ขวดแก้ว เศษอาหารกระป๋อง กล่องนม กระดาษ เศษผ้า กระดาษชำระ และโลหะ โดยชนิดของขยะ 5 ชนิดแรก ได้แก่ ถุงพลาสติก ขวดพลาสติก ขวดแก้ว เศษอาหาร และกระป๋อง เป็นชนิดของขยะที่เกิดขึ้นเหมือนกันมากที่สุดจากผู้ตอบแบบสัมภาษณ์ จำนวน 96 ครัวเรือน คิดเป็นร้อยละ 100, 82.53, 44.44, 36.50 และร้อยละ 23.80 ตามลำดับ (ภาพที่ 2) รายละเอียดสัดส่วนของขยะที่เกิดขึ้นทุกชนิดดังแสดงในตารางที่ 1



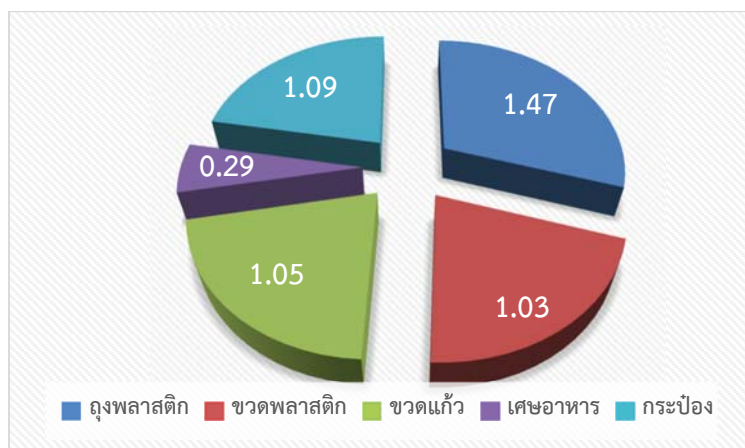
ภาพที่ 2 ชนิดของขยะที่เกิดขึ้นในหมู่ที่ 5 บ้านอากาศ (มากที่สุด 5 อันดับแรก)

หมายเหตุ: ตัวเลขที่ระบุ คือจำนวนร้อยละของตัวแทนจากครัวเรือน ที่ให้ข้อมูลชนิดของขยะชนิดเดียวกัน

ตารางที่ 1 ชนิดของขยะที่เกิดขึ้นในแต่ละวันของครัวเรือนในหมู่ 5 บ้านอากาศ ตำบลบุแกรง
อำเภอจอมพระ จังหวัดสุรินทร์

ชนิดของขยะ	จำนวนผู้ตอบชนิดขยะเดียวกัน (ครัวเรือน)	ร้อยละ
ถุงพลาสติก	96	100.00
ขวดพลาสติก	79	82.53
ขวดแก้ว	43	44.44
เศษอาหาร	35	36.50
กระป๋อง	23	23.80
กล่องนม	9	9.52
กระดาษ	4	4.67
เศษผ้า	2	1.58
กระดาษชำระ	2	1.58
โลหะ	2	1.58

ขยะที่เกิดขึ้นทั้ง 10 ชนิด มีอัตราการเกิดขึ้นแตกต่างกัน โดยที่ถุงพลาสติกเป็นชนิดของขยะที่เกิดขึ้นมากที่สุด คือ 141 ใบต่อวัน (จากกลุ่มตัวอย่าง 96 ครัวเรือนที่ให้ข้อมูลถุงพลาสติก) คิดเป็นมีปริมาณถุงพลาสติก 1.47 ใบ/คน/วัน รองลงมา คือ ขวดพลาสติก 81 ขวด (จากกลุ่มตัวอย่าง 79 ครัวเรือน ที่ให้ข้อมูลขวดพลาสติก) คิดเป็นมีขวดพลาสติก 1.03 ขวด/คน/วัน ขวดแก้ว 45 ขวด (จากกลุ่มตัวอย่าง 43 ครัวเรือน ที่ให้ข้อมูลขวดแก้ว) คิดเป็นมีขวดแก้ว 1.05 ขวด/คน/วัน เศษอาหาร 10 กิโลกรัม (จากกลุ่มตัวอย่าง 35 ครัวเรือน ที่ให้ข้อมูลเศษอาหาร) คิดเป็นมีปริมาณเศษอาหาร 0.29 กิโลกรัม/คน/วัน ขณะที่กระป๋องเกิดขึ้น 25 กระป๋อง (จากกลุ่มตัวอย่าง 23 ครัวเรือน ที่ให้ข้อมูลกระป๋อง) คิดเป็นมีขยะกระป๋อง 1.09 กระป๋อง/คน/วัน (ภาพที่ 3) รายละเอียดจำนวนหรือปริมาณขยะที่เกิดขึ้นแต่ละชนิดแสดงดังตารางที่ 2



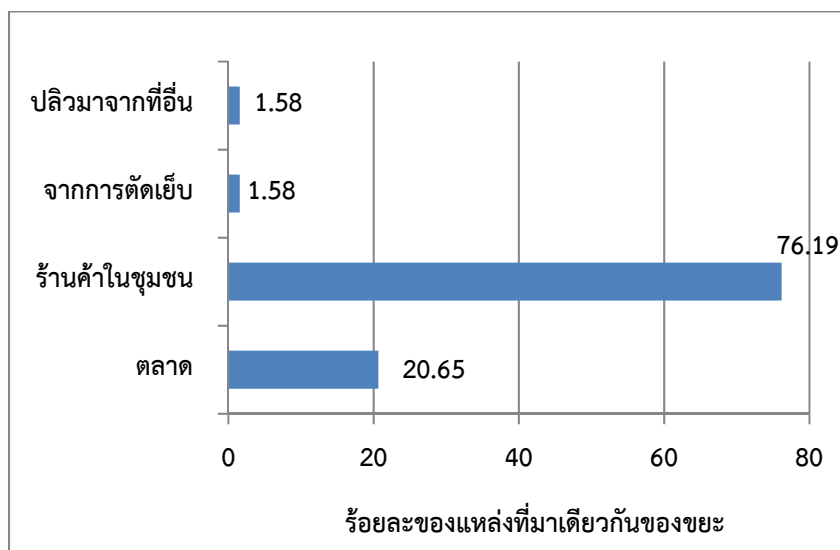
ภาพที่ 3 จำนวนหรือปริมาณของขยะที่เกิดขึ้นในหมู่ที่ 5 บ้านอากาศ (มากที่สุด 5 อันดับแรก)
หมายเหตุ: ตัวเลขที่ระบุ คือ จำนวนหรือปริมาณของขยะ/คน/วัน ของตัวแทนจากครัวเรือน ที่ให้ข้อมูลชนิดของขยะชนิดเดียวกัน

ตารางที่ 2 จำนวนหรือปริมาณของขยะ (ต่อคนต่อวัน) ที่เกิดขึ้นในแต่ละวันของครัวเรือนในหมู่ 5 บ้านอากาศ ตำบลบุแกรง อำเภोजอมพระ จังหวัดสุรินทร์

ชนิดของขยะที่เกิดขึ้น	จำนวนหรือปริมาณของขยะทั้งหมด (โดยประมาณต่อวัน)	จำนวนผู้ตอบชนิดขยะเดียวกัน (ครัวเรือน)	จำนวนหรือปริมาณของขยะ/คน/วัน
ถุงพลาสติก	141 ใบ	96	15.01 ใบ
ขวดพลาสติก	81 ขวด	79	1.03 ขวด
ขวดแก้ว	45 ขวด	43	1.05 ขวด
เศษอาหาร	10 กิโลกรัม	35	0.29 กิโลกรัม
กระป๋อง	25 กระป๋อง	23	1.09 กระป๋อง
กล่องนม	11 กล่อง	9	1.22 กล่อง
กระดาษ	10 แผ่น	4	2.50 แผ่น
กระดาษชำระ	1 กิโลกรัม	2	0.50 กิโลกรัม
โลหะ	50 แผ่น	2	25.00 แผ่น
เศษผ้า	500 กรัม	2	250.00 กรัม

ขยะที่เกิดขึ้นในหมู่ที่ 5 บ้านอากาศ พบว่า มาจาก 4 แหล่ง (ภาพที่ 4) ได้แก่ ตลาด ร้านค้าชุมชน การตัดเย็บ และปลิวมาจากแหล่งอื่น โดยผู้ตอบแบบสัมภาษณ์ส่วนใหญ่ บอกว่า ขยะมาจากการซื้อของเพื่ออุปโภคและบริโภค จากร้านค้าชุมชน คิดเป็นร้อยละ 76.19 รองลงมา จากการซื้อของจากตลาดในหมู่บ้านใกล้เคียง

คิดเป็นร้อยละ 20.65 จากการตัดเย็บของครัวเรือนที่มีจักรเย็บ คิดเป็นร้อยละ 1.58 และ ชยะที่ปลิวมาจากแหล่งอื่น คิดเป็นร้อยละ 1.58



ภาพที่ 4 แหล่งที่มาของขยะที่เกิดขึ้นในหมู่ที่ 5 บ้านอากาศ ตำบลบุแกรง อำเภोजอมพระ จังหวัดสุรินทร์

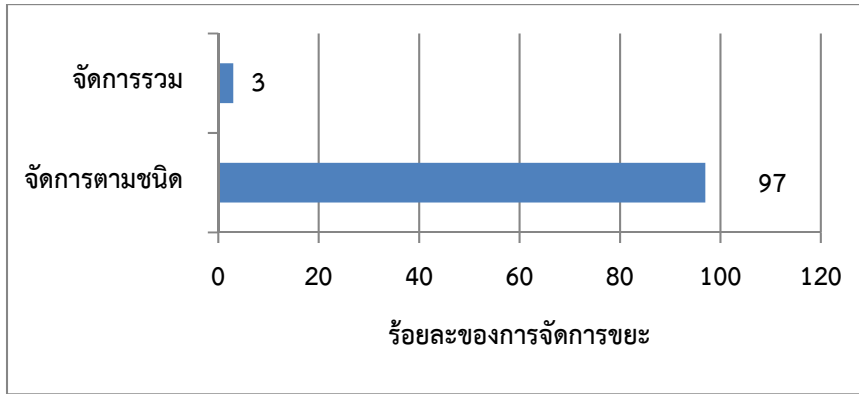
ข้อมูลการจัดการขยะของกลุ่มตัวอย่างหมู่ที่ 5 บ้านอากาศ พบว่า ส่วนใหญ่มีการจัดการขยะแยกตามชนิด คิดเป็นร้อยละ 97 และมีส่วนน้อยที่จัดการรวมโดยไม่แยก คิดเป็นร้อยละ 3 (ภาพที่ 5)

สำหรับการจัดการขยะตามชนิดนั้น พบว่า กลุ่มตัวอย่างมีการแยกและจัดการขยะที่ถูกต้องและไม่ถูกต้องตามหลักวิชาการ ซึ่งกลุ่มที่มีการแยกขยะและจัดการถูกต้องคือ

1. กลุ่มที่มีการแยกขยะที่สามารถขายได้ออกก่อน เช่น ขวดแก้วขวดพลาสติก และกระดาษ
2. กลุ่มที่นำขยะที่เน่าเปื่อยได้ไปทำปุ๋ย
3. กลุ่มที่นำขยะที่ขายไม่ได้ไปทิ้งถังขยะของเทศบาล
4. กลุ่มที่นำเศษอาหารไปเลี้ยงสัตว์
5. กลุ่มที่เก็บขวด ถู เพื่อนำมาใช้ประโยชน์ซ้ำ

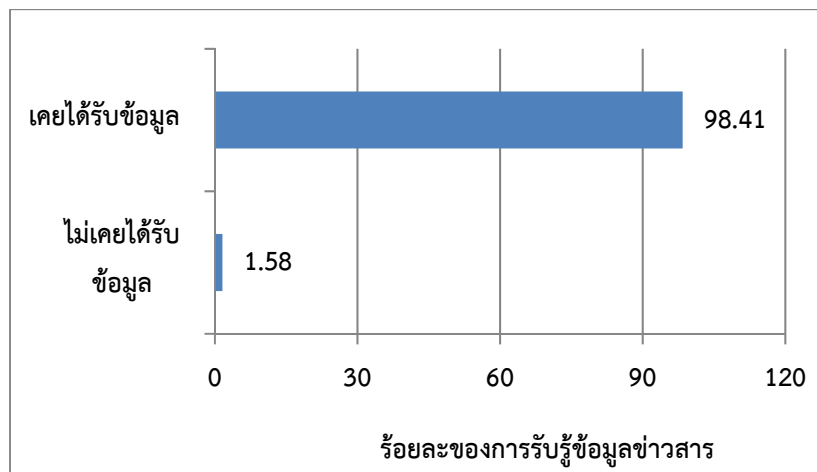
ส่วนกลุ่มตัวอย่างที่มีการจัดการขยะที่ยังไม่ถูกหลักวิชาการ คือ กลุ่มที่มีการแยกขยะออกไปเผา เช่น การเผาถุงพลาสติกและใบไม้ ทั้งในบริเวณบ้าน และที่ไร่ นา หรือสวน

สำหรับกลุ่มตัวอย่างที่ไม่ได้แยกขยะก่อนการจัดการ หรือมีการจัดการขยะรวม พบว่า กลุ่มตัวอย่างได้ทำการรวบรวมขยะแล้วนำไปทิ้ง และกลุ่มตัวอย่างรวบรวมและทำการเผา



ภาพที่ 5 การจัดการขยะที่เกิดขึ้นของกลุ่มตัวอย่างในหมู่ที่ 5 บ้านอากาศ ตำบลบุแกรง อำเภोजอมพระ จังหวัดสุรินทร์

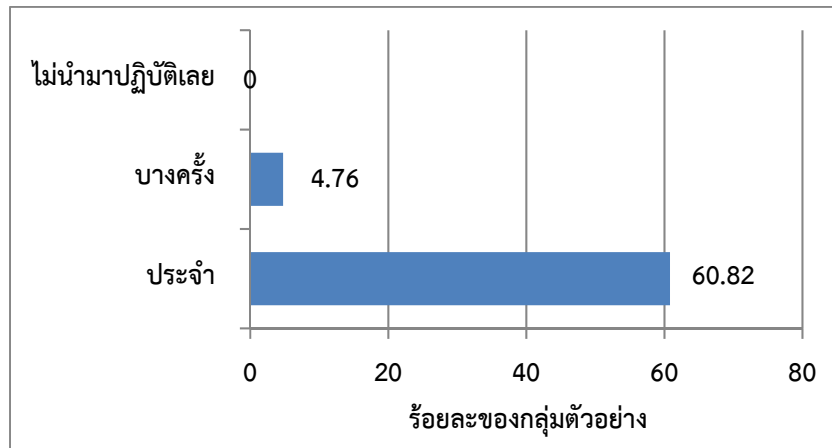
ในด้านของการรับทราบข้อมูลข่าวสารเกี่ยวกับขยะ และการจัดการขยะ พบว่า ส่วนใหญ่กลุ่มตัวอย่างได้รับข้อมูลข่าวสาร คิดเป็นร้อยละ 98.41 และส่วนน้อย ตอบว่า ไม่เคยรับข้อมูลข่าวสารเลย คิดเป็นร้อยละ 1.58 (ภาพที่ 6) โดยข้อมูลที่กลุ่มตัวอย่างได้รับทราบ ส่วนใหญ่ เป็นเรื่องของคัดแยกขยะเพื่อขาย เพื่อทำเป็นปุ๋ยหมัก เพื่อนำกลับมาใช้ประโยชน์ใหม่ แยกขยะอันตรายออกก่อน และแยกก่อนเผา รองลงมาคือ ข่าวสารเกี่ยวกับ การประชาสัมพันธ์ให้ทำความสะอาดหมู่บ้าน และครัวเรือนโดยการเก็บกวาดขยะ และไม่ให้เผาขยะริมถนน การรับทราบข้อมูลจากการเข้าร่วมโครงการผ้าป่าขยะผู้ที่ได้รับข้อมูลข่าวสาร และการรับทราบข้อมูลด้วยบทบาทหน้าที่ที่เกี่ยวข้อง เช่น ทำงานอยู่หน่วยงานราชการ เป็นคณะกรรมการหมู่บ้าน เป็นเจ้าหน้าที่โรงพยาบาล



ภาพที่ 6 การรับรู้ข้อมูลเกี่ยวกับขยะและการจัดการขยะของกลุ่มตัวอย่างในหมู่ที่ 5 บ้านอากาศ ตำบลบุแกรง อำเภोजอมพระ จังหวัดสุรินทร์

ผลการศึกษาหลังจากข้อมูลของกลุ่มตัวอย่างที่ได้รับทราบเกี่ยวกับขยะ และการจัดการขยะ พบว่า กลุ่มตัวอย่างทุกคนนำการรับทราบนั้นมาปฏิบัติ ซึ่งส่วนใหญ่ ได้นำความรู้ ความเข้าใจจากข้อมูลข่าวสารไป

ปฏิบัติตามเป็นประจำ คิดเป็นร้อยละ 60.82 รองลงมา คือ นำมาปฏิบัติบางครั้ง คิดเป็นร้อยละ 4.76 (ภาพที่ 7)

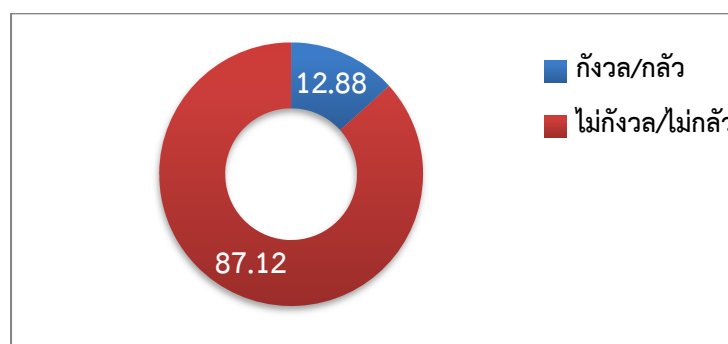


ภาพที่ 7 การปฏิบัติหลังจากการรับรู้ข้อมูลข่าวสารเกี่ยวกับขยะและการจัดการขยะของกลุ่มตัวอย่าง ในหมู่ที่ 5 บ้านอากาศ ตำบลบุแกรง อำเภोजอมพระ จังหวัดสุรินทร์

เมื่อได้สัมภาษณ์กลุ่มตัวอย่างเกี่ยวกับความกังวลใจ หรือความตื่นกลัวเกี่ยวกับปัญหาขยะ รวมทั้งการจัดการขยะที่ไม่ถูกต้อง พบว่า กลุ่มตัวอย่างส่วนใหญ่ไม่ได้กังวลกับปัญหาขยะ คิดเป็นร้อยละ 87.12 และส่วนน้อยมีความกังวลใจเกี่ยวกับปัญหาขยะ คิดเป็นร้อยละ 12.88 ดังภาพที่ 8

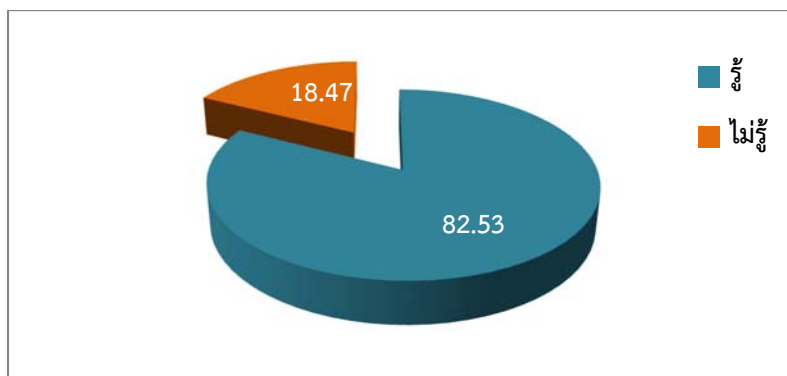
สำหรับผู้ตอบแบบสัมภาษณ์ที่ไม่มีความกังวลใจเกี่ยวกับปัญหาขยะและการจัดการขยะ เนื่องจากได้ทำการคัดแยกขยะเป็นประจำอยู่แล้วซึ่งสามารถจัดการในครัวเรือนได้เอง และให้เหตุผลว่ามีปริมาณขยะอยู่เพียงเล็กน้อยซึ่งจัดการได้ง่าย

และในส่วนของความกังวลใจของผู้ตอบแบบสัมภาษณ์เกี่ยวกับปัญหาขยะ และการจัดการการขยะ พบว่า มีความกังวลใจ เกี่ยวกับสุขภาพ กล่าวคือ ผลของควันจากการเผาที่มีต่อสุขภาพ เกี่ยวกับการเก็บขนขยะ กล่าวคือ หากมีขยะในปริมาณที่มาก เกรงว่าการเก็บขนจะลำบาก กังวลใจเกี่ยวกับไม่มีสถานที่เผาขยะที่ชัดเจน และมีความกังวลใจเกี่ยวกับสารพิษของขยะอันตราย



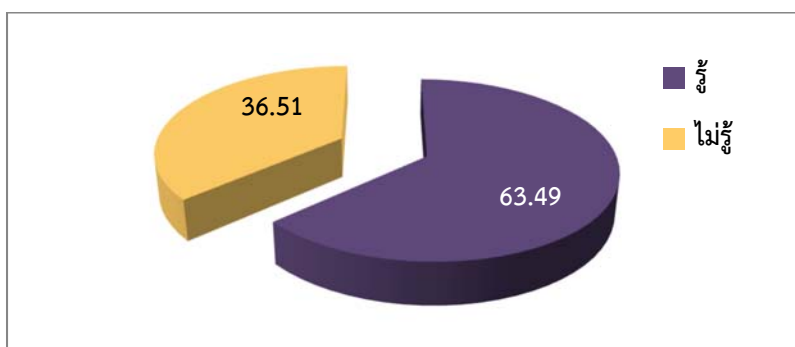
ภาพที่ 8 ความกังวลใจต่อขยะและการจัดการขยะของกลุ่มตัวอย่างในหมู่ที่ 5 บ้านอากาศ ตำบลบุแกรง อำเภोजอมพระ จังหวัดสุรินทร์

ในด้านของการรับรู้และเข้าใจเกี่ยวกับผลกระทบของขยะที่มีต่อสุขภาพร่างกาย พบว่าผู้ตอบแบบ สัมภาษณ์ส่วนใหญ่ รู้ถึงผลกระทบที่จะเกิดขึ้นกับสุขภาพ คิดเป็นร้อยละ 82.53 และมีส่วนน้อยที่ไม่รู้ว่าขยะ สามารถผลกระทบต่อสุขภาพ คิดเป็นร้อยละ 18.47 (ภาพที่ 9) สำหรับสิ่งที่ผู้ตอบสัมภาษณ์รู้ คือ ขยะเป็น พาหะนำโรคได้ ขยะอันตรายต้องรวบรวมไว้ส่งองค์กรท้องถิ่นเพื่อกำจัด ไม่เผาขยะเพื่อลดกลิ่นละออง



ภาพที่ 9 การรับรู้เกี่ยวกับผลกระทบของขยะและผลกระทบจากการจัดการขยะต่อสุขภาพของกลุ่ม ตัวอย่างในหมู่ที่ 5 บ้านอากาศ ตำบลบุแกรง อำเภोजอมพระ จังหวัดสุรินทร์

นอกจากนั้น ผู้ตอบแบบสัมภาษณ์ส่วนใหญ่ ยังรับรู้ถึงผลกระทบของปัญหาของขยะ และการจัดการ ขยะที่ไม่ถูกต้องต่อสิ่งแวดล้อม (ดิน น้ำ อากาศ) คิดเป็นร้อยละ 63.49 และมีกลุ่มที่ไม่ทราบถึงผลกระทบที่มี ต่อสิ่งแวดล้อม คิดเป็นร้อยละ 36.51 (ภาพที่ 10) โดยผู้ตอบแบบสอบถามที่รับรู้ถึงผลกระทบต่อสิ่งแวดล้อม ตอบว่า ขยะทำให้เกิดความสกปรก ไม่น่าดูน่ามอง ทำให้ดินเสื่อมสภาพ น้ำเน่าเสีย เกิดควันทoxic



ภาพที่ 10 การรับรู้เกี่ยวกับผลกระทบของขยะและผลกระทบจากการจัดการขยะต่อสิ่งแวดล้อมของ กลุ่มตัวอย่างในหมู่ที่ 5 บ้านอากาศ ตำบลบุแกรง อำเภोजอมพระ จังหวัดสุรินทร์

ความคิดเห็น ความต้องการและแนวทางในการจัดการขยะที่กลุ่มตัวอย่างหรือผู้ตอบแบบสอบถามได้ เสนอแนะ สามารถแบ่งออกได้เป็น 12 ประเด็น ได้แก่

1. ต้องการให้ทุกครัวเรือนคัดแยกขยะ
2. ต้องการให้มีการเก็บขนขยะ และรถเก็บขยะ
3. ควรปรับปรุงบ่อขยะเพื่อให้สามารถนำไปทิ้งได้
4. ต้องการถังขยะที่สามารถแยกตามชนิดได้
5. ต้องการให้ชุมชนช่วยกันรักษาความสะอาด
6. ต้องการให้มีคนเก็บขยะของหมู่บ้านเป็นประจำ
7. ต้องการให้มีการจัดการขยะที่เป็นพาหะนำโรค
8. ต้องการให้มีกองทุนสำหรับใช้ในการจัดการขยะของหมู่บ้าน
9. ต้องการให้มีจิตอาสาในการเก็บขยะไปทิ้ง
10. ต้องการมีเตาเผาขยะของหมู่บ้าน
11. มีมติของหมู่บ้านในการจัดการขยะ
12. มีหน่วยงานมาติดตามการจัดการขยะอย่างต่อเนื่อง

3 ผลการศึกษาหาแนวทางในการพัฒนากระบวนการจัดการขยะครัวเรือนแบบมีส่วนร่วม

หลังจากการคืนข้อมูลในส่วนที่ 2 ร่วมกับการจัดการอบรมเชิงปฏิบัติการการใช้ประโยชน์จากขยะ ทำการสังเกตความต้องการ และความสนใจของผู้เข้าร่วมการอบรม จดบันทึก พบว่า ชาวบ้านมีความตั้งใจ และตื่นตัวกับข้อมูลชนิด ปริมาณขยะที่เกิดขึ้น รวมทั้งทราบแหล่งที่มาของขยะชัดเจนมากขึ้น และทราบว่าในชุมชนหมู่บ้านของตนมีการจัดการขยะอย่างไร ทั้งจัดการตามชนิด และการจัดการรวม ที่สามารถส่งผลกระทบต่อสุขภาพ และสิ่งแวดล้อม นอกจากนี้ในการอบรมเชิงปฏิบัติการ การใช้ประโยชน์จากขยะ ทำให้ชาวบ้าน ได้มีความรู้ ความเข้าใจมากขึ้นว่าขยะสามารถแยกประเภท เพื่อคัดแยก และสามารถจัดการได้อย่างถูกต้องเหมาะสม นอกจากนั้น การอบรมดังกล่าว ยังได้ให้แนวทางในการใช้ประโยชน์จากขวดพลาสติก ในด้านต่างๆ และให้ชาวบ้านได้ลงมือปฏิบัติจริง และนำกลับไปใช้เองที่บ้านอีกด้วย

หลังจากนั้น คณะผู้วิจัยได้ จัดเวทีอภิปรายกลุ่ม (Focus group) อีกครั้ง เพื่อประมวลผลการศึกษาทั้ง บริบทชุมชนเกี่ยวกับการจัดการขยะ ข้อมูลเชิงปริมาณของขยะ เพื่อหาแนวทางที่เหมาะสมร่วมกันของผู้มีส่วนร่วม ได้แก่ ตัวแทนผู้นำชุมชน ตัวแทนชาวบ้าน ตัวแทนเทศบาลตำบลบุแกรง ตัวแทนโรงพยาบาลส่งเสริมสุขภาพตำบลบุแกรง และคณะผู้วิจัยในนามหน่วยงานวิชาการ และได้แนวทางในการพัฒนาต่อยอดกระบวนการเดิมที่มีอยู่ในปัจจุบัน เพื่อให้ชุมชนสามารถจัดการกับปัญหากับขยะได้มากยิ่งขึ้น และมีความถูกต้องเหมาะสม มากยิ่งขึ้นด้วย แนวทางในการพัฒนากระบวนการดังกล่าว ประกอบด้วย

3.1 การแต่งตั้งคณะกรรมการดูแล และติดตามการจัดการขยะของชุมชนหมู่บ้าน

เดิมหมู่ที่ 5 บ้านอากาศ ไม่มีคณะกรรมการในการติดตามการจัดการขยะของชุมชน แต่เป็นการให้ข้อมูลข่าวสารผ่านจากผู้นำหรือผู้ใหญ่บ้าน หรือกลุ่มอสม. ดังนั้น ในเวทีฯจึงไม่มีการเสนอแนวทางให้มีการแต่งตั้งคณะกรรมการหมู่บ้าน ในการติดตามการจัดการขยะครัวเรือนในหมู่บ้านอากาศ ซึ่งประกอบด้วย

ตัวแทนจากคุ่มต่างๆในหมู่บ้าน ร่วมกับคณะกรรมการหมู่บ้านที่มีอยู่เดิม และครั้งนี้ ได้มีการเสนอให้มิกกลุ่มเยาวชนเข้ามามีส่วนร่วมอีกด้วย เพื่อให้สามารถสานต่อการดำเนินงานได้อย่างยั่งยืน ในการดำเนินการดังกล่าวจะมีบุคลากรที่เกี่ยวข้องจากเทศบาลตำบลบุงแก และโรงพยาบาลสุภาพชุมชนร่วมเป็นพี่เลี้ยง

3.2 การส่งเสริมให้ร้านค้าเข้ามามีส่วนร่วมในการลดการใช้ถุงพลาสติก รวมทั้งภาชนะบรรจุอาหารที่ย่อยสลายยาก

จากการคืนข้อมูลการสำรวจชนิด ปริมาณขยะที่เกิดขึ้น รวมทั้งแหล่งกำเนิดขยะ และพบว่าแหล่งกำเนิดของขยะหลักมาจากร้านค้าในชุมชน ดังนั้น ในเวทีฯ จึงได้มีการเสนอให้ร้านค้าทั้งหมดในหมู่บ้านลดการใช้ถุงพลาสติก โดยมีถุงผ้า หรือตะกร้าให้ลูกค้ายืมและส่งเสริมการให้ลูกค้ามีถุงผ้า และตะกร้าเป็นของตัวเอง เมื่อต้องมีการซื้อของหรืออาหาร ในโอกาสนี้เบื้องต้นทางเทศบาลตำบล มีแนวคิดที่จะมีถุงผ้าให้กับชาวบ้านก่อน คราวเรือนละ 1 ใบ นอกจากนั้น จะมีการรณรงค์ให้ร้านค้า ลดการใช้กล่องโฟม ซึ่งเป็นขยะที่ย่อยสลายได้ยากมาก และหากมีการเผาจะก่อให้เกิดอันตรายต่อสุขภาพ และสิ่งแวดล้อมได้ทั้งในระยะสั้น และระยะยาวได้

3.3 การรณรงค์ไม่ทิ้งหรือกำจัดขยะอันตรายด้วยตนเอง

ในการอบรมเชิงปฏิบัติการ ได้มีการเน้นย้ำให้ชุมชน ทราบและตระหนักถึงอันตรายของขยะอันตราย ที่ทุกครัวเรือนได้มีการใช้ในชีวิตประจำวัน เช่น หลอดไฟ ถ่านไฟฉาย แบตเตอรี่ เพื่อไม่ให้มีการกำจัดเอง ไม่ว่าจะด้วยวิธีการใดๆก็ตาม เบื้องต้นทางเทศบาลตำบลได้ให้ข้อมูลการรวบรวมขยะอันตราย ในระดับตำบล เพื่อให้ชุมชนได้รวบรวมไว้ ละส่งต่อให้ทางตำบล เพื่อรวบรวมส่งขยะอันตรายไปในระดับจังหวัดต่อไป

3.4 ส่งเสริมการใช้ประโยชน์จากขยะให้มากขึ้น นอกเหนือจากการแยกเพื่อขาย

การอบรมเชิงปฏิบัติการ ส่งเสริมให้ชุมชนทราบว่าขยะที่เกิดขึ้นโดยเฉพาะขวดพลาสติก สามารถที่จะนำมาใช้ประโยชน์ได้หลากหลาย นอกเหนือจากการคัดแยกเพื่อขายเท่านั้น ในการอบรมฯ ได้ เน้นให้ใช้ประโยชน์จากขวด ในการเป็นภาชนะในการเก็บอุปกรณ์ในครัวเรือน และใช้ในบ้านหรือพกพาได้เช่น ช้อง ส้อม มีด ภาชนะวางเครื่องปรุงอาหาร รวมทั้งเป็นกล่องดินสอปากกา กระปุกออมสิน หรือการประดิษฐ์ขยะเป็นกระถางในการปลูกผักลอยฟ้า ซึ่งเหมาะสมมากกับครอบครัวที่มีพื้นที่น้อยไม่เพียงพอในการปลูกผักสำหรับบริโภคในครัวเรือน นอกจากนั้นการใช้ขวดพลาสติกในการเป็นไม้กวาดทำความสะอาดโต๊ะอาหาร และอุปกรณ์ตกแต่งปลาหรือกุ่ม ได้อีกด้วย

3.5 รณรงค์ลดการกำจัดขยะโดยการเผา

แนวทางในการรณรงค์ลดการเผาขยะ เป็นอีกแนวทางหนึ่งที่มีผู้เข้าร่วมเวทีฯ กล่าวถึงอย่างมาก เนื่องจากการจัดการขยะของชาวบ้านบ้านอาคต ถึงแม้จะมีการแยกขยะเพื่อขาย แต่บางส่วนของขยะไม่ได้พบว่า ชาวบ้านได้นำมากองเผาทั้งที่เผาในบริเวณบ้าน และเผาที่ไร่ นา สวน ของตนเอง ซึ่งในการอบรมฯที่ผ่านมา ได้เน้นย้ำให้ทราบถึงผลกระทบที่สามารถเกิดขึ้นได้ โดยเฉพาะต่อสุขภาพของตนเอง และชุมชนหมู่บ้านที่อยู่ใกล้เคียง

แนวทางทั้งหมดนี้ ได้ถูกสรุปในการจัดเวทีฯนี้ เบื้องต้นทางคณะกรรมการหมู่บ้านจะได้ ประชาสัมพันธ์ให้ชุมชนได้รับทราบถึงแนวทางในการปรับกระบวนการจัดการของครัวเรือน และการมีส่วนร่วมด้วยกันในการรักษาสภาพแวดล้อมในชุมชนของตน โดยมีหน่วยงานภาควิชาการ ดังเช่น ทีมวิทยากร คอย เป็นพี่เลี้ยงหนุนเสริมทางวิชาการ และเป็นพี่เลี้ยงในการผลักดันให้เกิดกระบวนการจัดการขยะที่มี ประสิทธิภาพ และยั่งยืนยิ่งขึ้น

อภิปรายผลการวิจัย

1. บริบทชุมชนของหมู่บ้านอาคตเกี่ยวกับกระบวนการจัดการขยะครัวเรือน

การลดขยะที่ต้นทางของชุมชนหมู่ที่ 5 บ้านอาคต ได้เริ่มดำเนินการขึ้นเนื่องจากเทศบาลตำบล (ทต.) บุกร่าง ได้ปฏิบัติการให้สอดคล้องกับนโยบายของประเทศในการลดขยะที่ต้นทาง โดยให้ชุมชนสามารถที่จะดูแล สภาพแวดล้อม และจัดการขยะในระดับครัวเรือนของตนเองได้ และนำแนวทางนี้ผ่านไปยังผู้ใหญ่บ้านและ คณะกรรมการหมู่บ้าน ลงสู่ชาวบ้านหรือลูกบ้านในหมู่บ้านว่าจะไม่มีการบริการในการให้ถังขยะ ไม่มีรถเก็บขน ขยะ และไม่มีที่ทิ้งหรือกำจัดขยะ ดังนั้น ชาวบ้านต้องทำการคัดแยกขยะ เก็บขยะ หรือจัดการขยะเองได้ โดยมี หลักการหรือแนวทางปฏิบัติผ่านการให้ข้อมูล ข่าวสาร ความรู้ ผ่านนักวิชาการของทต. โดยตรง หรือผ่านการ ส่งต่อจากทต. สู่ผู้นำชุมชน และลงสู่ชาวบ้าน ตามลำดับ และแนวทางนี้ชุมชนมีความมั่นใจว่าจะเป็นแนวทางที่ สามารถลดการเกิดขยะ และลดงบประมาณ และความยุ่งยากในการจัดการระดับท้องถิ่นได้ อีกทั้งหน่วยงาน อื่นในท้องถิ่น เช่น และโรงพยาบาลส่งเสริมสุขภาพตำบล (รพสต.) บุกร่าง ยังได้มีโครงการเพื่อส่งเสริม อบรม ให้ความรู้ และสร้างการมีส่วนร่วมของชุมชนในการจัดการขยะอีกด้วย

จากการสังเคราะห์ประเด็นที่จะนำไปสู่การเรียนรู้กระบวนการจัดการขยะครัวเรือนของชุมชน ในเวที อภิปรายกลุ่ม (Focus group) ซึ่งสามารถแบ่งออกได้เป็น 2 ส่วน คือ ส่วนของพฤติกรรมจัดการขยะ สรุป ได้ว่า ชาวบ้านในชุมชนยังมีความเคยชินกับวิธีการจัดการขยะแบบเดิมที่มีทั้งความง่าย สะดวก และรวดเร็วใน การจัดการ เช่น การทิ้งรวม การเผาขยะ ในส่วนของกระบวนการบริหารจัดการขยะ ยังสามารถแบ่งออกได้ เป็น 2 ส่วนย่อย ได้แก่ ระดับครัวเรือน และระดับท้องถิ่น ในระดับครัวเรือนนั้น สรุปได้ว่า ชุมชนไม่มีถังขยะ และรถเก็บขนขยะ ซึ่งเป็นนโยบายของเทศบาลตำบล ประชาชนในครัวเรือนบางส่วนขาดความรู้ความเข้าใจใน การจัดการขยะ และขาดนักวิชาการให้ความรู้ และในส่วนของระดับท้องถิ่น สรุปได้ว่า การลดขยะที่ต้นทาง เป็นการส่งต่อนโยบายลงสู่ระดับครัวเรือน และพบว่าในกระบวนการบริหารในระดับท้องถิ่นประสบกับปัญหา ขาดการให้ความรู้ความเข้าใจการจัดการขยะ โดยเฉพาะการใช้ประโยชน์จากขยะ รวมทั้งการกำจัดที่ถูกต้อง หลัก สุขภาพ บางกรณีขาดการประสานงาน การส่งเสริม และการติดตามที่เหนียวแน่นระหว่างเทศบาลตำบล ผู้นำหมู่บ้าน และชาวบ้าน นอกจากนี้ยังพบว่าในระดับท้องถิ่นประสบปัญหาขาดระบบการจัดการขยะ และ ขาดการประสานความร่วมมือกับหน่วยงานภายนอก ซึ่งในการวิจัยนี้ ทีมนักวิจัยในฐานะของนักวิชาการจาก ภายนอกได้เห็นความสำคัญในประเด็นของการให้ความรู้ความเข้าใจในการจัดการขยะ โดยการนำกลับมาใช้ ประโยชน์ หรือเพิ่มคุณค่าของขยะให้มากขึ้น ผ่านการอบรมเชิงปฏิบัติการ ได้เพิ่มกระบวนการให้ความรู้ ความ

เข้าใจ และลงมือปฏิบัติจริง ที่ไม่ยุ่งยาก ซับซ้อน ไม่มีค่าใช้จ่ายที่สูง ซึ่งจากการสังเกตพบว่าผู้เข้าร่วมโครงการมีความสนใจ และให้ความร่วมมือเป็นอย่างดี

2. ชนิด ปริมาณ และการจัดการขยะครัวเรือนของชุมชน

การศึกษาชนิด ปริมาณ และการจัดการขยะครัวเรือนของชุมชน สามารถสรุปได้ว่า ชนิดของขยะ ได้แก่ ถุงพลาสติก ขวดพลาสติก ขวดแก้ว เศษอาหาร และกระป๋อง เป็นชนิดของขยะที่เกิดขึ้นมากที่สุด โดยมีปริมาณถุงพลาสติกเกิดขึ้น 15.01 ใบ/คน/วัน รองลงมา คือ ขวดพลาสติก 1.03 ขวด/คน/วัน ขวดแก้ว 1.05 ขวด/คน/วัน เศษอาหาร 0.29 กิโลกรัม/คน/วัน ขณะที่ขยะจากกระป๋องเกิดขึ้น 1.09 กระป๋อง/คน/วัน ซึ่งผลของการศึกษานี้แตกต่างกับการศึกษาของคมสัน โพธิ์ทอง และณัฐศาสตร์ ทวีพิเศษ (2546) ที่ได้ศึกษาการจัดการมูลฝอยเขตเทศบาลตำบลหัวขวาง และการศึกษาของจันทร์เพ็ญ เหล่ามาลา และปวีณา คนตรง (2547) ที่ศึกษาการจัดการมูลฝอยในเขตเทศบาลตำบลหนองแสง อำเภอวาปีปทุม จังหวัดมหาสารคาม โดยผลการศึกษาพบว่า เศษอาหาร เป็นชนิดของขยะที่เกิดขึ้นมากที่สุดต่อวัน ในขณะที่ การศึกษาของผู้วิจัยพบว่าถุงพลาสติกเกิดขึ้นต่อวันมากที่สุด ความแตกต่างของผลการศึกษานี้อาจเนื่องมาจากพื้นที่ที่เก็บข้อมูลมีความแตกต่างกันของกิจกรรม อีกทั้งช่วงระยะเวลาของการศึกษาที่นำมาอภิปรายเป็นช่วงของการซื้อขายที่สะดวก รวดเร็ว ร่วมกับการมีร้านสะดวกซื้อในชุมชนหลายแห่ง ส่งผลให้เกิดขยะที่เป็นถุงพลาสติกอย่างมากซึ่งสอดคล้องกับผลการศึกษาในครั้งนี้

ขยะที่เกิดขึ้นส่วนใหญ่มาจากการซื้อของเพื่ออุปโภค และบริโภค จากร้านค้าชุมชน (ร้อยละ 76.19) แต่ส่วนใหญ่มีการจัดการขยะแยกตามชนิด (ร้อยละ 97) และชาวบ้านส่วนใหญ่ได้รับข้อมูลข่าวสารเกี่ยวกับการจัดการขยะ (ร้อยละ 98.41 และได้นำมาปฏิบัติ (ร้อยละ 60.82) นอกจากนั้นชาวบ้านส่วนใหญ่ไม่ได้มีความกังวลกับปัญหาขยะ (ร้อยละ 87.12) และผู้ตอบแบบสัมภาษณ์ส่วนใหญ่ รับรู้ถึงผลกระทบที่จะเกิดขึ้นกับสุขภาพ และสิ่งแวดล้อม (ร้อยละ 82.53 และร้อยละ 63.49) ในส่วนของข้อเสนอแนะ ชาวบ้านได้มีข้อเสนอทั้งหมด 12 ประเด็น ประเด็นหลักๆที่เสนอ หรือมีความต้องการมาก เช่น ต้องการให้ทุกครัวเรือนคัดแยกขยะ ต้องการให้มีการเก็บขนขยะ และรถเก็บขยะ และปรับปรุงบ่อขยะเพื่อให้สามารถนำไปทิ้งได้ เป็นต้น

3 แนวทางในการพัฒนากระบวนการจัดการขยะครัวเรือนแบบมีส่วนร่วม

การดำเนินการวิจัยครั้งนี้ โดยการคืนข้อมูลสำคัญเกี่ยวกับชนิด ปริมาณขยะที่เกิดขึ้น ร่วมกับข้อมูลบริบทชุมชนในการจัดการขยะ และจัดเวทีอภิปรายกลุ่ม เพื่อหาแนวทางในการพัฒนากระบวนการจัดการขยะครัวเรือนแบบพึ่งพาตนเองอย่างมีส่วนร่วม ซึ่งสามารถสรุปแนวทางได้ดังนี้

- 1) การแต่งตั้งคณะกรรมการการดูแล และติดตามการจัดการขยะโดยตรงของชุมชนหมู่บ้าน โดยมีตัวแทนจากคุ้มต่าง ๆ ในหมู่บ้าน ร่วมกับคณะกรรมการหมู่บ้านที่มีอยู่เดิม และในการเป็นคณะกรรมการฯ โดยมีบุคลากรที่เกี่ยวข้องจากเทศบาลตำบลบุแกรง และโรงพยาบาลสุขภาพชุมชนร่วมเป็นที่ปรึกษา
- 2) การส่งเสริมให้ร้านค้าเข้ามามีส่วนร่วมในการลดการใช้ถุงพลาสติก รวมทั้งภาชนะบรรจุ

อาหารที่ย่อยสลายยาก โดยเฉพาะร้านค้าในชุมชนที่เป็นแหล่งที่มาของขยะในปริมาณที่มาก จึงได้มีการเสนอแนวทางให้ร้านค้าทั้งหมดในหมู่บ้าน ลดการให้ถุงพลาสติก โดยมีถุงผ้า หรือตะกร้าให้ลูกค้ายืมและส่งเสริมการให้ลูกค้ามีถุงผ้า และตะกร้าเป็นของตัวเอง และรณรงค์ให้ร้านค้า ลดการใช้กล่องโฟม ซึ่งเป็นขยะที่ย่อยสลายได้ยากและก่อให้เกิดอันตรายต่อสุขภาพ และสิ่งแวดล้อมได้ทั้งในระยะสั้น และระยะยาวได้ โดยเฉพาะหากมีการเผาขึ้น

3) การรณรงค์ไม่ทิ้งหรือกำจัดขยะอันตรายด้วยตนเอง เช่น หลอดไฟ ถ่านไฟฉาย แบตเตอรี่ โดยให้ชุมชนได้รวบรวมไว้ ละส่งต่อให้ทางตำบล เพื่อรวบรวมส่งขยะอันตรายไปในระดับจังหวัดต่อไป

4) ส่งเสริมการการใช้ประโยชน์จากขยะให้มากขึ้น นอกเหนือจากการแยกเพื่อขาย โดยเฉพาะการใช้ประโยชน์จากขวดพลาสติก ในการเป็นภาชนะในการเก็บอุปกรณ์ในครัวเรือน และใช้ในบ้านหรือพกพาได้ ใช้ในการเป็นภาชนะการปลูกผักสำหรับบริโภคในครัวเรือน และอุปกรณ์ตกแต่งบ้านหรือกึ่ง เป็นต้น และ

5) รณรงค์ลดการกำจัดขยะโดยการเผา การเผาเป็นวิธีที่ชาวบ้านปฏิบัติกันอย่างมาก เนื่องจากสามารถกำจัดได้ง่าย และรวดเร็ว แต่กลับก่อผลกระทบต่อสุขภาพอย่างมาก ดังนั้นแนวทางในการลดการเผาขยะได้คือ ลดการเกิดขยะให้ได้มากที่สุด และนำขยะที่กลับมาใช้ได้ใหม่ อย่างไรก็ตามแนวทางดังกล่าวยังต้องมีการติดตาม และประเมินต่อไป เนื่องจากเพิ่งเริ่มต้น และในส่วนของที่มหาวิทยาลัยยังคงคอยเป็นที่ปรึกษาสนับสนุนทางวิชาการ และเป็นพี่เลี้ยงในการผลักดันให้เกิดกระบวนการจัดการขยะที่มีประสิทธิภาพ และยั่งยืนยิ่งขึ้นต่อไป แนวทางที่ได้เพื่อการพัฒนากระบวนการจัดการขยะครัวเรือนแบบมีส่วนร่วมของเทศบาลตำบลบุแกรง อำเภอจอมพระ จังหวัดสุรินทร์ กรณีศึกษา หมู่ที่ 5 บ้านอาศัต มีความสอดคล้องกับการศึกษาของณัฐธา อธิธิกุล (2554) ที่ได้ศึกษาการพัฒนาแบบการจัดการขยะมูลฝอยของชุมชนจอยอนิมิตใหม่ในเขตเทศบาลตำบลจอยอน อำเภอเมือง จังหวัดนครราชสีมา ซึ่งพบว่า แนวทางการพัฒนาระบบการจัดการขยะมูลฝอยในชุมชนจอยอนิมิตใหม่ คือ การจัดตั้งกลุ่มอาสาสมัครรักษาสิ่งแวดล้อม การส่งเสริมการลดปริมาณขยะมูลฝอยทุกประเภท และ ส่งเสริมให้ประชาชนนำขยะแปรรูป หรือนำกลับมาใช้ประโยชน์เพิ่มมากขึ้น

บทบาทขององค์กรหลัก 4 องค์กร (ศจค./อปท./ชุมชน/สถาบันวิชาการ) (อธิบายแยกแยะองค์กร)

ศจค. ไม่ได้มีบทบาทในการวิจัยนี้

เทศบาลตำบลบุแกรง มีบทบาทโดยเป็นแหล่งให้ข้อมูลหลักเบื้องต้น และมีบทบาทช่วยในการประสานกับพื้นที่ผ่านผู้นำชุมชน

ชุมชน มีบทบาทในการเป็นผู้ประสานลงสู่ชุมชนหรือชาวบ้าน และมีบทบาทในการอำนวยความสะดวกโดยการประสานคณะกรรมการหมู่บ้าน รวมทั้งอสม. เพื่อเป็นพี่เลี้ยงในการลงเก็บข้อมูลของนักวิจัยจากสถาบันวิชาการ

สถาบันวิชาการ มีบทบาทในการเชื่อมประสานกับพื้นที่ผ่านเทศบาลตำบลบุแกรง และผู้นำหมู่บ้าน เพื่อสอบถามข้อมูล และลงพื้นที่ชุมชนระดับหมู่บ้าน มีบทบาทในการแลกเปลี่ยนความคิดเห็นในกระบวนการเก็บข้อมูล มีบทบาทในการให้ความรู้ความเข้าใจที่ถูกต้องเกี่ยวกับขยะและการจัดการผ่านการอบรมเชิงปฏิบัติการ รวมทั้งการคืนข้อมูลข้อมูลสู่ชุมชน

การสังเคราะห์องค์ความรู้และนวัตกรรม

1. ที่ตั้งหรือสถานที่ของ Research LAB ในชุมชน (ชุมชน/หมู่บ้าน) และการเชื่อมต่อผ่านทาง Research LAB (เช่น กลุ่ม/LINE/Mail/โทรศัพท์/ผู้ประสานงานกลาง)

ที่ตั้งหรือสถานที่ของ Research LAB ในชุมชน (ชุมชน/หมู่บ้าน) คือ หมู่ 5 บ้านอากาศ ตำบลบุแกรง อำเภोजอมพระ จังหวัดสุรินทร์ และการเชื่อมต่อผ่านทาง Mail และโทรศัพท์กับผู้ประสานงานกลางของหมู่บ้าน

2. Research LAB จะทำให้เกิดการเปลี่ยนแปลงอย่างไร

Research LAB สามารถช่วยให้เกิดการประสานงาน การติดตาม การส่ง รวมทั้งการให้ข้อมูลทำได้ง่าย และรวดเร็วมากขึ้น เช่น การถามความคืบหน้าในการดำเนินงาน สามารถตอบผ่านไลน์ย้อนหลังได้ หากพบปัญหาการติดต่อทางโทรศัพท์

3. หลักการที่เป็นเงื่อนไขของความสำเร็จในการแก้ไขปัญหาหรือพัฒนา..... (ประเด็นที่ได้ทำวิจัย) ได้แก่ (สรุปประเด็นเงื่อนไข หรือตัวแปรอะไรบ้างที่นำไปสู่ความสำเร็จ พร้อมอธิบายความว่ามันทำงานอย่างไรถึงส่งผลให้เกิดความสำเร็จ)

การดำเนินงานวิจัยในครั้งนี้ ใช้ระยะเวลาในการศึกษา ประมาณ 1 ปี ซึ่งรวมระยะเวลาของการลงสอบถามข้อมูล การสำรวจชุมชน การเก็บข้อมูลขยะ การรวบรวมข้อมูลเกี่ยวกับกระบวนการจัดการขยะของชุมชน การอบรมเชิงปฏิบัติการ และการจัดเวทีประชุมเพื่อคืนข้อมูล และหาแนวทางร่วมกันในการพัฒนากระบวนการจัดการขยะของชุมชน ดังนั้นแนวทางที่ได้ ยังไม่สามารถสรุปได้ว่าประสบความสำเร็จหรือไม่ เพราะไม่ใช่จะสามารถนำแนวทางนั้นไปลงปฏิบัติในระดับหมู่บ้าน และระดับครัวเรือนโดยทันที เนื่องจากเป็นเรื่องกระบวนการที่ทุกฝ่ายได้แก่ บุคลากรของเทศบาลตำบลเอง ผู้นำหมู่บ้าน และคณะกรรมการ รวมทั้งชาวบ้านในชุมชน ต้องเชื่อมประสานกัน และคอยช่วยกันติดตามอย่างต่อเนื่องในระยยะยาม เพื่อประมาณว่าแนวทางที่ได้ร่วมกันนั้น มีความเหมาะสมแล้วหรือไม่ หรือต้องมีการปรับปรุงเพื่อให้สอดคล้อง และเข้ากับสถานการณ์ต่าง ๆ ที่เปลี่ยนไป

ความเป็นพันธมิตรสัมพันธ์มหาวิทยาลัยกับสังคมUniversity Engagement

1. ร่วมคิดร่วมทำแบบหุ้นส่วน (Partnership)

นักวิจัย นักศึกษามหาวิทยาลัยราชภัฏมหาสารคาม และวิทยากรจากมหาวิทยาลัยมหาสารคาม ร่วมกับเทศบาลตำบลบุแกรง จัดการอบรมเชิงปฏิบัติการ “การพัฒนากระบวนการจัดการขยะครัวเรือนแบบพึ่งพาตนเองอย่างมีส่วนร่วมในเทศบาลตำบลบุแกรง อำเภอจอมพระ จังหวัดสุรินทร์” ให้กับชาวบ้านในหมู่ 5 บ้านอากาศ

จัดประชุมเชิงปฏิบัติการการร่วมกันหาแนวทางในการพัฒนากระบวนการในการจัดการขยะครัวเรือนของ 3 ส่วนที่สำคัญ ได้แก่ บุคลากรของเทศบาลตำบลฯเอง ผู้นำหมู่บ้าน และคณะกรรมการ รวมทั้งชาวบ้านในชุมชน

2. เกิดประโยชน์ร่วมกันแก่ผู้เกี่ยวข้องทุกฝ่าย (Mutual benefit)

นักวิจัย นักศึกษามหาวิทยาลัยราชภัฏมหาสารคาม ลงเก็บข้อมูลเกี่ยวกับขยะ ได้แก่ ชนิด ปริมาณ การจัดการ การรับรู้ข่าวสารเกี่ยวกับการจัดการขยะ ฯลฯ

นักวิจัย นักศึกษามหาวิทยาลัยราชภัฏมหาสารคาม และวิทยากรจากมหาวิทยาลัยมหาสารคาม ร่วมกับเทศบาลตำบลบุแกรง จัดการอบรมเชิงปฏิบัติการ “การพัฒนากระบวนการจัดการขยะครัวเรือนแบบพึ่งพาตนเองอย่างมีส่วนร่วมในเทศบาลตำบลบุแกรง อำเภอจอมพระ จังหวัดสุรินทร์” ให้กับชาวบ้านในหมู่ 5 บ้านอากาศ

3. มีการใช้ความรู้และเกิดการเรียนรู้ร่วมกัน (Scholarship)

นักวิจัย นักศึกษามหาวิทยาลัยราชภัฏมหาสารคาม และวิทยากรจากมหาวิทยาลัยมหาสารคาม ร่วมกับเทศบาลตำบลบุแกรง จัดการอบรมเชิงปฏิบัติการ “การพัฒนากระบวนการจัดการขยะครัวเรือนแบบพึ่งพาตนเองอย่างมีส่วนร่วมในเทศบาลตำบลบุแกรง อำเภอจอมพระ จังหวัดสุรินทร์” ให้กับชาวบ้านในหมู่ 5 บ้านอากาศ

4. เกิดผลกระทบต่อสังคมที่ประเมินได้ (Social impact)

แนวทางในการพัฒนากระบวนการจัดการขยะครัวเรือนถูกนำไปสู่การลงมือปฏิบัติจริง เพื่อต่อยอดหรือเพื่อให้ทราบว่ามีความจำเป็นหรือเหมาะสมในการปรับปรุงให้ได้แนวทางที่สอดคล้องกับการจัดการขยะในครัวเรือนอย่างทั่วถึงทั้งหมู่บ้าน และหากแนวทางที่ได้ดังกล่าวนี้สามารถก่อให้เกิดประโยชน์อย่างเป็นรูปธรรม ก็สามารรถที่จะนำไปปรับประยุกต์ใช้บนหมู่บ้านอื่น ๆ ต่อไป

ข้อเสนอแนะ

ผลจากการวิจัยวัตถุประสงค์ที่พบว่า ปริมาณขยะที่เกิดขึ้นในระดับครัวเรือนถึงแม้ว่าจะมีไม่มาก แต่ก็พบว่าถุงพลาสติก เป็นชนิดของขยะที่เกิดขึ้นมากที่สุด การจัดการขยะของชุมชนยังพบว่ามีจัดการรวม โดย

ไม่แยกจัดการตามประเภทของขยะ และในส่วนของกระบวนการจัดการขยะของชุมชนพบว่า และกระบวนการจัดการของชุมชน ยังขาดเรื่องของการติดตามอย่างต่อเนื่อง

ดังนั้นหน่วยงานที่เกี่ยวข้องควรดำเนินการ[****2] ดังนี้

แนวทางการพัฒนากระบวนการจัดการขยะครัวเรือนแบบพึ่งพาตนเองอย่างมีส่วนร่วมในเทศบาล ตำบลบุแกรง อำเภอจอมพระ จังหวัดสุรินทร์ สามารถที่จะบรรลุวัตถุประสงค์ได้ หากทุกภาคส่วน โดยเฉพาะทุกคน ในชุมชนต้องร่วมมือกันอย่างจริงจัง และทำหน้าที่ของตนเอง ตามบทบาทที่ได้รับมอบหมาย อยากรับผิดชอบต่อทั้งตนเอง และชุมชน ในการจัดการกับปัญหาขยะ

กิตติกรรมประกาศ (ถ้ามี)

ขอขอบคุณสำนักงานกองทุนสนับสนุนการสร้างเสริมสุขภาพ (สสส.) ที่ให้การสนับสนุนงบประมาณในการดำเนินงานวิจัย

เอกสารอ้างอิง (เฉพาะที่อ้างอิงในบทความ)

คมสัน โพธิ์ทอง และณัฐศาสตร์ ทวีพิเศษ. การศึกษาการจัดการมูลฝอยในเขตเทศบาลตำบลหัว

ขวาง. วิทยาสตรบัณฑิต สาขาเทคโนโลยีสิ่งแวดล้อม มหาวิทยาลัยมหาสารคาม, 2546.

จันทร์เพ็ญ เหล่ามาลา และปวีณา คนตรง. การศึกษาการจัดการมูลฝอยในเขตเทศบาลตำบลหนอง

แสง อำเภอวาปีปทุม จังหวัดมหาสารคาม. วิทยาสตรบัณฑิต สาขาเทคโนโลยีสิ่งแวดล้อม มหาวิทยาลัยมหาสารคาม, 2547.

ณัฐธา อธิธิกุล. การพัฒนารูปแบบการจัดการขยะมูลฝอยของชุมชนจอหอชนิดใหม่ในเขตเทศบาลตำบล

จอหอ อำเภอเมือง จังหวัดนครราชสีมา. รายงานการศึกษาระดับปริญญาตรีวิทยาศาสตรมหาบัณฑิต สาขาวิชาการปกครองท้องถิ่น วิทยาลัยการปกครองท้องถิ่น มหาวิทยาลัยขอนแก่น. 2554.

เทศบาลตำบลบุแกรง. สภาพทั่วไปและข้อมูลพื้นฐานเทศบาลตำบลบุแกรง อำเภอจอมพระ จังหวัดสุรินทร์.

กรมการปกครอง กระทรวงมหาดไทย. 2560.

ธนวัฒน์ นิตินานนท์. หลักการวัดและประเมินผลการศึกษา. คณะครุศาสตร์ มหาวิทยาลัยราชภัฏ

นครราชสีมา, 2548.

² ผู้ที่มีบทบาทหลักที่สามารถต่อยอดงานวิจัยหลังจากดำเนินงานวิจัยเสร็จสิ้น (คน/หน่วยงาน)

