

อภิปรายผล สรุปและข้อเสนอแนะ

งานวิจัยเรื่อง การศึกษาแนวทางการจัดการขยะมูลฝอยโดยการมีส่วนร่วมของชุมชน ตำบลสมอแข อำเภอมือเมือง จังหวัดพิษณุโลกคณะผู้วิจัยสามารถอภิปรายผล สรุปและให้ข้อเสนอแนะได้ ดังนี้

อภิปรายผล

ในตำบลสมอแข เป็นตำบลที่ประชากรส่วนใหญ่ประกอบอาชีพเกษตรกรรม ทำนา ทำไร่ พื้นที่ส่วนใหญ่เป็นพื้นที่ที่ผลิตผลทางการเกษตร จึงทำให้มีปริมาณขยะมูลฝอยจากภาคครัวเรือนและภาคเกษตรกรรม มากซึ่งส่วนใหญ่เป็นขยะอินทรีย์ เช่น เศษอาหาร เศษผัก เศษใบไม้ มากที่สุด สอดคล้องกับทศพร สืบแสง (2553) พบว่าขยะมูลฝอยมาจากบ้านเรือน ชุมชน ที่พักอาศัย ร้านค้า ตลาด อาคารสำนักงาน อาคารพาณิชย์ โรงงานอุตสาหกรรมและเกษตรกรรม สิ่งที่เกิดจากถนน ที่เลี้ยงสัตว์ หรือที่อื่น ๆ รวมทั้งมูลสัตว์ ซากพืช ซากสัตว์ และในตำบลสมอแขมีขยะเกิดขึ้นในเขตการปกครองท้องถิ่น จำนวน 8-10 ตำบลต่อวัน มีรถเก็บขยะ จำนวน 3 คันวิ่งรอบ 4 รอบ จะมีหนึ่งคันวิ่ง 2 รอบ คันแรกจะเริ่มออกเก็บ ช่วงเวลาตี 3 โดยแบ่งการจัดเก็บขยะ 3 พื้นที่ อาทิตย์หนึ่งเข้าไปเก็บ 2 ครั้งต่อบ้าน 1 หลัง อบต.เก็บค่าธรรมเนียมการเก็บขยะมูลฝอย ครัวเรือนละ 30 บาทต่อเดือน และนำไปเทกองที่กำจัดขยะมูลฝอยที่ทำโพธิ์ เป็นบ่อขยะของเอกชน ที่อบต. สมอแขเช่าที่สำหรับทิ้งขยะของตำบลสมอแข โดยอบต.สมอแขจะเสียค่าใช้จ่ายในการทิ้งขยะมูลฝอยให้แก่เอกชนต่อเดือน เดือนละ 70,000 บาท ขึ้นอยู่กับรอบรถที่วิ่งไปทิ้ง รอบละ 1,200 บาท มีสัญญาตาม ปิงบประมาณของ อบต.ขยะมูลฝอยของตำบลสมอแขส่วนใหญ่ คือ ขยะอินทรีย์ได้แก่ เศษอาหาร ขยะเหล่านี้ทำให้เกิดปัญหาเรื่องกลิ่น มีความชื้นสูง อบต. สมอแขจึงส่งเสริมให้นำมาทำปุ๋ยหมักสอดคล้องกับงานวิจัยของวิมลรัตน์ศรีรัตนกุล และคณะ (2558) ได้ศึกษาวิจัยเรื่องแนวทางการจัดการขยะมูลฝอยโดยการมีส่วนร่วมของชุมชนตำบลทุ่งขวางอำเภอกำแพงแสน จังหวัดนครปฐมพบว่าประชาชนต้องการให้มีการคัด แยกขยะในครัวเรือน โดยขยะเปียก หรือขยะเศษอาหารต่าง ๆ ก็นำมาทำปุ๋ยหมักจากขยะเพื่อไปใช้ประโยชน์ โดยการทำปุ๋ยหมักไว้ใต้ดิน จะช่วยเพิ่มปุ๋ยในดิน ช่วยลดปริมาณขยะ และไม่ส่งกลิ่นรบกวน ประชาชนในตำบลสมอแขจะคัดแยกขยะในครัวเรือนก่อนทิ้งลงในถังขยะที่อบต.แจกให้ โดยแยกใส่ถุงพลาสติกเป็นขยะประเภทต่าง ๆ คือ

-ขยะทั่วไปประเภท โฟม ถุงพลาสติก แก้วน้ำ ขยะประเภทนี้เมื่อนำมาจะถูกกำจัดลงบ่อขยะทันที

-ขยะรีไซเคิลประเภท พลาสติก กระดาษ ขวดถ้าแยกขายได้ก็จะแยกเลย เป็นการลดขยะตั้งแต่ต้นทาง อาจจะมีข้อจำกัดในเรื่องของรถขยะ จึงให้ชาวบ้านแยกใส่ถุงไว้ ถ้าไม่ขาย จะมีคนรับนำไปขายต่อ

-**ขยะอันตรายประเภท** หลอดไฟ แบตเตอรี่ กระจกหรือยาฆ่าแมลงต่างๆ มีจุดให้แยกใส่ขยะตามจุดแต่ละหมู่และนำมารวมที่ อบต.สมอแข แล้วส่งไป องค์การบริหารส่วนจังหวัดพิษณุโลกกำจัดขยะอันตรายต่อไป

-**ขยะติดเชื้อ**ประเภท ผ้าก๊อชทำแผล ผ้าอ้อมผู้ใหญ่ เข็มฉีดยา สำลี การกำจัดขยะประเภทนี้ อบต. สมอแข ไม่มีจุดทิ้ง ต้องส่งไปที่โรงพยาบาลส่งเสริมสุขภาพตำบลสมอแข ซึ่งโรงพยาบาลส่งเสริมสุขภาพประจำตำบลสมอแขจะร่วมกับตำบลคอนทองส่งไปให้โรงพยาบาลพุทธชินราชจัดการ ถ้าเป็นคลินิกจะจัดการขยะมูลฝอยประเภทนี้เอง

-**ขยะเปียกประเภท** เศษอาหาร เศษผัก ผลไม้ ใบไม้ กิ่งไม้ จะให้นำมาหมักให้กลายเป็นปุ๋ยหมักชีวภาพ สามารถนำไปใช้ได้ในการเกษตร

ส่วนในเรื่องความรู้ ความเข้าใจต่อการจัดการขยะมูลฝอย พบว่า ประชาชนในตำบลสมอแขมีความรู้ความเข้าใจต่อการจัดการขยะมูลฝอยในภาพรวมระดับมากในเรื่องขยะประเภทเศษอาหาร เศษผัก เปลือกผลไม้สามารถนำมาทำปุ๋ยหมักได้ รองลงมา คือ การจัดการขยะมูลฝอยที่มีประสิทธิภาพมากที่สุด คือ การคัดแยกขยะ ณ แหล่งกำเนิดก่อนการทิ้งถึงแม้ว่าประชาชนในตำบลสมอแขจะมีความรู้เรื่องการจัดการขยะแต่ในด้านการปฏิบัติเพื่อลดการเกิดขยะมูลฝอย ประชาชนส่วนใหญ่จะมีการปฏิบัติแค่บางครั้งอีกทั้งยังพบขยะมูลฝอยประเภทขยะติดเชื้อจากคลินิก ได้แก่ ผ้าก๊อชทำแผล ผ้าอ้อมผู้ใหญ่ แอบทิ้งข้างทางแถวเขตที่ไม่ค่อยมีบ้านคน หรือในเขตชุมชนก็มีพบบ้างและประชาชนส่วนน้อยในตำบลที่เป็นผู้สูงอายุ ยังมีความรู้ในด้านการจัดการขยะอันตราย โดยมีความคิดว่าถ่านไฟฉาย กระจกสเปรย์ สามารถนำมาเผาทิ้งเองได้ที่บ้านตั้งนั้น องค์การบริหารส่วนตำบลสมอแขควรจัดโครงการสร้างจิตสำนึกต่อการจัดการขยะเพื่อลดปริมาณการเกิดขยะมูลฝอยอย่างต่อเนื่องและจริงจังสอดคล้องกับงานวิจัยของ มนุ ดลจิตต์ (2550) เรื่องความรู้ ทัศนคติ และพฤติกรรมการจัดการขยะมูลฝอยของประชาชนในการจัดการขยะมูลฝอยของประชาชน ในเขตเทศบาลตำบลศรีนคร อำเภอศรีนคร จังหวัดสุโขทัยที่กล่าวว่า ความตระหนักในการจัดการและการมีส่วนร่วมประชาชนเห็นว่าควรมีส่วนร่วมในการแก้ไขปัญหาขยะมูลฝอยเพราะประชาชนเป็นผู้ผลิตขยะและได้รับผลกระทบจากปัญหาโดยตรง และมีความสัมพันธ์กับพฤติกรรมในการจัดการขยะมูลฝอย ความรู้เรื่องการจัดการขยะมูลฝอยและจากข้อเสนอแนะ พบว่า ควรเร่งให้มีการรณรงค์ให้ประชาชนรู้และตระหนักถึงพิษภัยของขยะมูลฝอยเพื่อให้ตระหนักถึงปัญหาขยะ สอดคล้องกับทฤษฎีการมีส่วนร่วม ที่ อคิน รพีพัฒน์ (อ้างถึงใน ยุพาพร รูปงาม, 2545 :7-9) ได้สรุปไว้ดังนี้

1) ทฤษฎีการเกลี้ยกล่อมมวลชน (Mass Persuasion)กล่าวคือ การจะให้ประชาชนเข้ามามีส่วนร่วมในกิจกรรมต่าง ๆ ควรมีการเกลี้ยกล่อม อาจใช้คำพูดหรือการเขียนก็ได้เพื่อมุ่งให้เกิดความเชื่อถือและการกระทำ โดยเอาหลักการเรื่องลำดับขั้นความต้องการ ของมาสโลว์ (Maslow) มาใช้เกลี้ยกล่อม

2) ทฤษฎีการระดมสร้างขวัญของคนในชาติ (National Morale)คนเรามีความต้องการทางกายและใจถ้าคนมีขวัญดีพอ ผลของการทำงานจะสูง แต่ถ้าขวัญไม่ดีผลงานก็ต่ำไปด้วย การสร้างขวัญที่ดีต้องพยายามสร้างทัศนคติที่ดีต่อผู้ร่วมงาน เช่น การไม่เอาไรต์เอาเปรียบการให้ข้อเท็จจริงเกี่ยวกับงาน การเปิดโอกาสให้แสดงความคิดเห็น เป็นต้น ดังนั้นคนมีขวัญที่ดีย่อมเป็นปัจจัยหนึ่งที่จะนำไปสู่การมีส่วนร่วมในกิจกรรมต่าง ๆ ได้เช่นกัน

3) ทฤษฎีสร้างความรู้รักชาตินิยม (Nationalism) ปัจจัยสำคัญประการหนึ่งที่น่าสู่การมีส่วนร่วมคือ การสร้างความรู้รักชาตินิยมให้เกิดขึ้นในหมู่ประชาชน หมายถึงสร้างความรู้รักเป็นตัวของตัวเองที่จะอุทิศหรือ เน้นค่านิยมเรื่องผลประโยชน์ส่วนรวมของชาติ ของกลุ่ม จงรักภักดีผูกพันต่อท้องถิ่น

4) ทฤษฎีการสร้างผู้นำ (Leadership) กล่าวคือ ในการสร้างการมีส่วนร่วมของประชาชนควรมีการสร้างผู้นำ ซึ่งผู้นำจะช่วยจูงใจ ระดมความร่วมมือ ให้ประชาชนทำงานด้วยความเต็มใจเพื่อให้บรรลุเป้าหมาย หรือวัตถุประสงค์ร่วมกัน

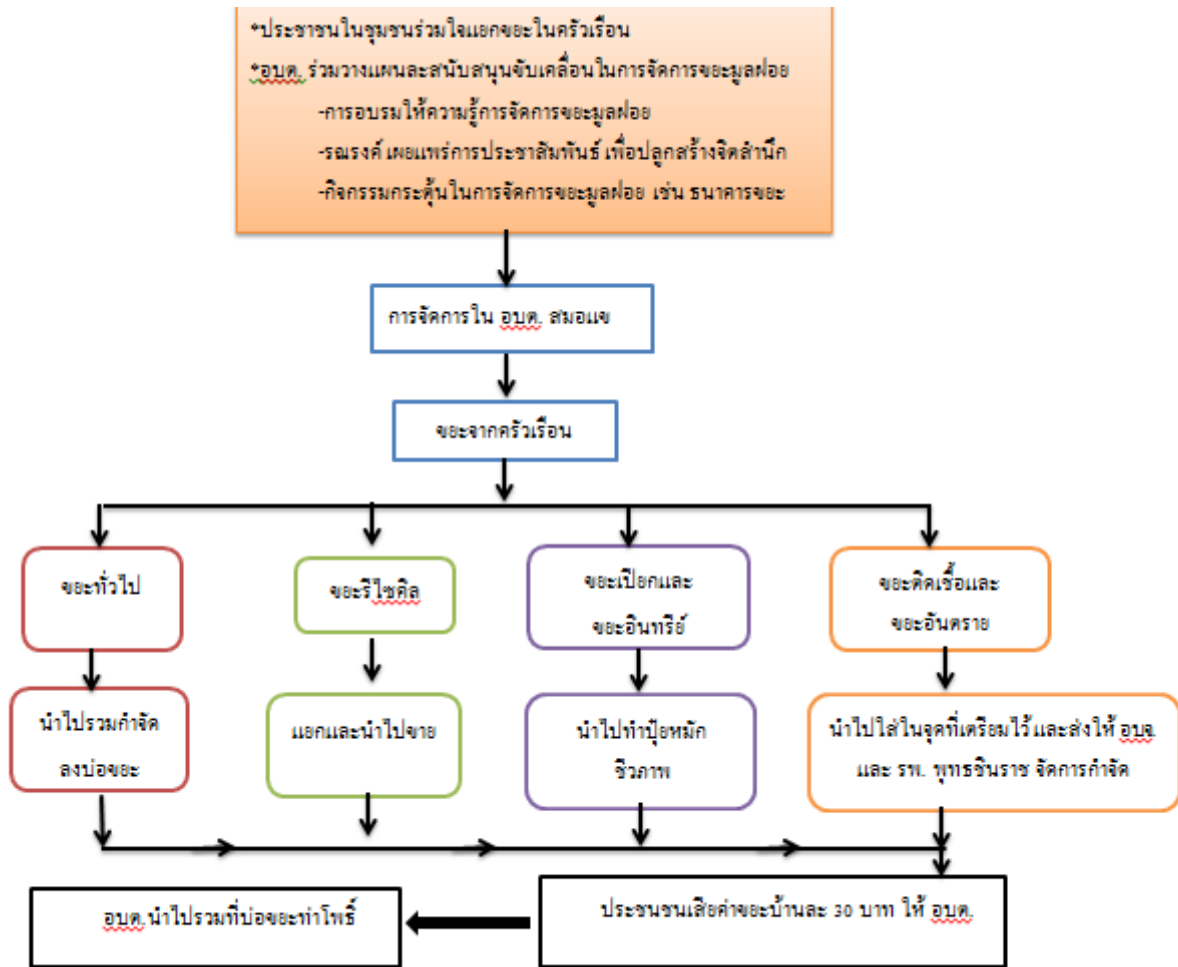
5) ทฤษฎีการใช้วิธีและระบบทางการบริหาร (Administration and Method) กล่าวคือในระบบการบริหารจะใช้กฎหมาย ระเบียบ แบบแผน เป็นเครื่องมือการดำเนินงานอย่างเดียวไม่ได้ถึงแม้ว่าจะเป็นการ ระดมความร่วมมือวิธีที่ง่าย แต่ก็ไม่ใช่วิธีที่ดีที่สุด ควรนำเรื่องการทำงานตามความสมัครใจมาใช้จะทำให้ผู้ ปฏิบัติทำงานด้วยความตั้งใจ และเกิดความรักในงาน

เพราะฉะนั้นการจะทำให้ประชาชนเกิดความตระหนักและมีจิตสำนึกร่วมกันในการแก้ไขปัญหาขณะที่ พวกเขาตระหนักกันก่อนขึ้นมา ควรให้ประชาชนได้เข้ามามีส่วนร่วม โดยจะต้องให้ทุกฝ่ายที่มีส่วนได้เสียในปัญหาได้ เข้ามาสื่อสารพูดคุย ปรึกษา แลกเปลี่ยนเรียนรู้ซึ่งกันและกันด้วยความสมัครใจ ก็จะทำให้ประชาชนเกิด ความรู้สึกเป็นเจ้าของร่วมกันในนโยบายการบริหารจัดการขยะของท้องถิ่นตน ยิ่งประเทศไทยมีการปกครอง แบบประชาธิปไตย การพัฒนาประชาธิปไตยจะต้องทำให้คนในท้องถิ่นมีส่วนร่วมทางการเมืองมากขึ้น เพราะ ผู้นำท้องถิ่นซึ่งเป็นตัวแทนของประชาชนไม่สามารถดำเนินการพัฒนาท้องถิ่นเพียงลำพังได้ ต้องอาศัยความ ร่วมมือสนับสนุนจากประชาชน เพื่อให้ประชาชนเกิดการเข้าใจร่วมกัน และยอมรับสนับสนุนการตัดสินใจของ ผู้นำท้องถิ่น อีกทั้งยังสอดคล้องกับพราดาทัน (Pradhan, 2009) ได้ศึกษาวิจัยเรื่อง การบริหารจัดการขยะ แบบยั่งยืนในเมืองการจีลิง ประเทศอินเดีย ได้เสนอแนะให้มีการบริหารจัดการขยะแบบยั่งยืน ดังนี้ 1) ให้ ประชาชนได้มีส่วนร่วมในการตัดสินใจเกี่ยวกับการบริหารจัดการขยะ 2) สร้างระบบและส่งเสริมการลดปริมาณ ขยะ การนำมาใช้ใหม่และการรีไซเคิล 3) ส่งเสริมให้ประชาชนนำขยะชีวภาพ เช่น ผัก ผลไม้ไปทำปุ๋ย 4) ให้ ประชาชนคัดแยกขยะใส่ถังตามประเภทขยะไว้ที่หน้าบ้านของตนและ 5) ให้ทางการมีความรับผิดชอบมากขึ้น และสรุปว่าหากว่าเทศบาลเมืองการจีลิงทำได้เช่นนี้แล้ว ประชาชนก็เต็มใจให้ความร่วมมือกับทางการมากขึ้น ตลอดจนผลการวิจัยนี้ยังสอดคล้องกับผลงานวิจัยของชนิดา เพชรทองคำ และคณะ(2553) ได้ศึกษาวิจัย เรื่อง การบริหารจัดการขยะและเทคโนโลยีที่เหมาะสมโดยการมีส่วนร่วมของชุมชนกรณีศึกษา: อบต.ไร่ส้ม จ. เพชรบุรี พบว่า รูปแบบการจัดการขยะมูลฝอย มีการคัดแยกประเภทขยะมูลฝอย มีการเก็บและขนขยะทุก 2 วันการสร้างเครือข่ายคัดแยกขยะ ด้วยวิธีการบอกปากต่อปาก การพัฒนาการบริหารจัดการขยะมูลฝอย ควรมีการประชาสัมพันธ์เชิงรุกในการสร้างเครือข่ายการคัดแยกขยะอย่างสม่ำเสมอ มีหน้าที่ในการให้ความรู้ และคำแนะนำเกี่ยวกับการจัดการขยะชุมชน รณรงค์ให้คนในชุมชนแยกขยะจนเป็นนิสัย เปิดโอกาสให้ทุกคน เข้ามามีส่วนร่วมในการนำเสนอวิธีการจัดการขยะมูลฝอย รับรู้และเรียนรู้วิธีการย่อยสลายขยะอย่างต่อเนื่อง พฤติกรรมมีส่วนร่วมในการจัดการขยะมูลฝอยทางบวก คือ การแยกขยะ ขวดน้ำพลาสติก และกระดาษ ทุกชนิด และโครงการจะประสบความสำเร็จได้ต้องใช้การมีส่วนร่วมของประชาชน

ส่วนเรื่องการมีส่วนร่วมของประชาชนในตำบลสมอแข ประชาชนจะมีส่วนร่วมในการจัดการขยะ

อย่างมากกับองค์การบริหารส่วนตำบลสมอแขในด้านการเสียค่าธรรมเนียมให้แก่องค์การบริหารส่วนตำบลสมอแข ในการจัดเก็บขยะมูลฝอยเดือนละ 30 บาทมีการให้ความร่วมมือเป็นอย่างดีเกือบทุกหลังคาเรือนที่มีผู้อาศัย ปัญหาที่พบในตำบลขณะนี้คือมีขยะประเภทพลาสติก กล่องนม ซองขนม ซองกาแฟ และโฟมจำนวนมากซึ่งขยะประเภทโฟมและพลาสติกกรับซื้อขยะจะไม่รับซื้อ จึงถูกนำมาทิ้งในถังขยะที่อบต.ต้องรับภาระไปจัดการ ดังนั้นอบต.เห็นว่าควรจะสร้างศูนย์กำจัดขยะจะได้แยกขยะประเภทนี้และทำเชื้อเพลิงส่งขายเพื่อสร้างรายได้กลับมายังตำบลแนวทางการจัดการขยะขององค์การบริหารส่วนตำบลสมอแขควรบริหารจัดการขยะแบบมีส่วนร่วมของชุมชนโดยสนับสนุนให้ภาคประชาชนคัดเลือกตัวแทนเข้ามามีส่วนร่วมในการบริหารจัดการขยะมูลฝอยของตำบล โดยโครงการที่เกี่ยวกับการลดปริมาณขยะ การคัดแยกขยะ การนำขยะมาใช้ หรือตามรูปแบบ Reduce Reuse Recycle และให้มีการติดตามประเมินผลเป็นระยะ ๆ เพื่อปรับปรุงคุณภาพการจัดการขยะของชุมชน รวมทั้งจัดทำเทศบัญญัติเกี่ยวกับการรักษาความสะอาดในชุมชนที่มีการเข้มงวดมากยิ่งขึ้นในขณะที่รอจัดตั้งศูนย์การกำจัดขยะที่จะแล้วเสร็จในปี 2563 องค์การบริหารส่วนตำบลสมอแขควรสร้างศูนย์กำจัดขยะ องค์การบริหารส่วนตำบลสมอแข ควรมีการประเมินผลการจัดการขยะขององค์กรอย่างต่อเนื่องและองค์การบริหารส่วนตำบลสมอแข ควรจัดกิจกรรมกระตุ้นจิตสำนึกการรักษาสิ่งแวดล้อมด้านขยะมูลฝอยกับชุมชนอย่างต่อเนื่อง เช่น จัดประกวดหมู่บ้านปลอดขยะ ให้รางวัลหมู่บ้านสะอาด เป็นต้นซึ่งสอดคล้องกับงานวิจัยของบุษบา หินเธาว์และคณะ (2560) เรื่องแนวทางการจัดการขยะมูลฝอยโดยการมีส่วนร่วมของชุมชน ตำบลบ่อไร่ อำเภอบึงสามพัน จังหวัดเพชรบูรณ์ ที่พบว่า ขยะมูลฝอยส่วนใหญ่เป็นขยะอินทรีย์ที่เกิดมาจากครัวเรือนพฤติกรรมของคนในตำบลส่วนใหญ่จะ คัดแยกขยะรีไซเคิลไว้ขาย ส่วนแนวทางการจัดการขยะมูลฝอยของชุมชน คือ ให้ผู้บริหารองค์การบริหารส่วนตำบลบ่อไร่บริหารจัดการขยะแบบมีส่วนร่วมของชุมชน โดยมีการสร้างโรงกำจัดขยะแบบครบวงจร อบรมให้ความรู้เกี่ยวกับการจัดการขยะแบบ 3 R คือ Reduce Reuse Recycle จัดหารถเก็บขยะเพิ่ม และจัดโครงการประกวดหมู่บ้านสะอาดโดยมี คณะกรรมการติดตามประเมินผลการลดปริมาณขยะมูลฝอยกันอย่างจริงจังทำให้เกิดความยั่งยืน

ซึ่งคณะผู้วิจัยสามารถสรุปแนวทางการจัดการขยะมูลฝอยของตำบลสมอแขได้ตามภาพ 5.1 ดังนี้



ภาพที่ 5.1 แนวทางการจัดการขยะมูลฝอยของตำบลสมอแข

สรุปผลการวิจัย

ตำบลสมอแขมีระบบการจัดเก็บขยะ โดยการออกเป็นข้อบังคับตำบลเรื่องการจัดเก็บขยะมูลฝอย ครัวเรือนละ 30 บาท/เดือนซึ่งเป็นค่าธรรมเนียมที่ทางชุมชนต้องดำเนินการจ่าย และมีถังขยะให้ในกรณีเป็น รายใหม่บ้านละ 1 ถัง โดยมีรูปแบบการจัดเก็บขยะมูลฝอยซึ่งดำเนินการโดยอบต. จัดตามวันตั้งแต่ จันทร์- เสาร์ โดยมีรถเก็บขนขยะมูลฝอย 3 คัน วิ่งรถ 4 รอบ จะมีหนึ่งคันวิ่ง 2 รอบ คันแรกจะเริ่มออกเก็บ ช่วงเวลาตี 3 โดยแบ่งการจัดเก็บขยะ 3 พื้นที่ อาทิตย์หนึ่งเข้าไปเก็บ 2 ครั้งต่อบ้าน 1 หลัง ตามวันที่กำหนดโดย แบ่ง ตามความหนาแน่นและจุดใหญ่ของขยะมูลฝอยในตำบลคือสถานีขนส่งใหม่ ร้านไทยวัสดุ หรือโรงงานต่างๆที่ สามารถจัดเก็บได้ทันที หลังจากนั้นจึงรวบรวมไปกำจัดที่ท่าโพธิ์ เป็นบ่อขยะของเอกชนที่อบต.สมอแขเช่าที่ สำหรับทิ้งขยะของตำบลสมอแข โดยอบต.สมอแขจะเสียค่าใช้จ่ายในการทิ้งขยะมูลฝอยให้แก่เอกชนต่อเดือน เดือนละ 70,000 บาท ขึ้นอยู่กับรอบรถที่วิ่งไปทิ้ง รอบละ 1,200 บาท มีสัญญาตามปีงบประมาณของ อบต.

ปริมาณขยะมูลฝอยภายในตำบลสมอแข เดิมจะมีปริมาณขยะมูลฝอยวันละ 7-8 ตัน ปัจจุบันเพิ่ม เป็น 8-10 ตันต่อวัน ขยะที่มีมากที่สุด คือขยะอินทรีย์ได้แก่ เศษอาหาร ขยะเหล่านี้ทำให้เกิดปัญหาเรื่องกลิ่น มีความชื้นสูง อบต. สมอแขพยายามที่จะส่งเสริมให้นำมาทำปุ๋ยมั้ก แต่ก็ยังมีข้อจำกัดว่าส่งกลิ่นเหม็นถึงข้างบ้าน และการนำขยะประเภทใบไม้ กิ่งไม้ มาเผาทำให้เกิดควันและกลิ่นรบกวนข้างบ้าน อบต.จึงได้นำเทคโนโลยีเครื่อง

ย่อยสลายมาใช้ประโยชน์โดยเป็นเครื่องที่ย่อยสลาย กิ่งไม้ ใบไม้ ให้ออกมาในรูปแบบผง สามารถนำไปใช้ใส่ปุ๋ย ต้นไม้ ในชุมชนมี 2 เครื่อง แต่ไม่ค่อยได้ใช้การส่วนการจัดการขยะมูลฝอยในตำบลจะมีการคัดแยกขยะมูลฝอยตามบ้านของชาวบ้านเอง ได้แก่

-**ขยะทั่วไป**ประเภท โฟม ถุงพลาสติก แก้วน้ำ ขยะประเภทนี้เมื่อนำมาจะถูกกำจัดลงบ่อขยะทันที

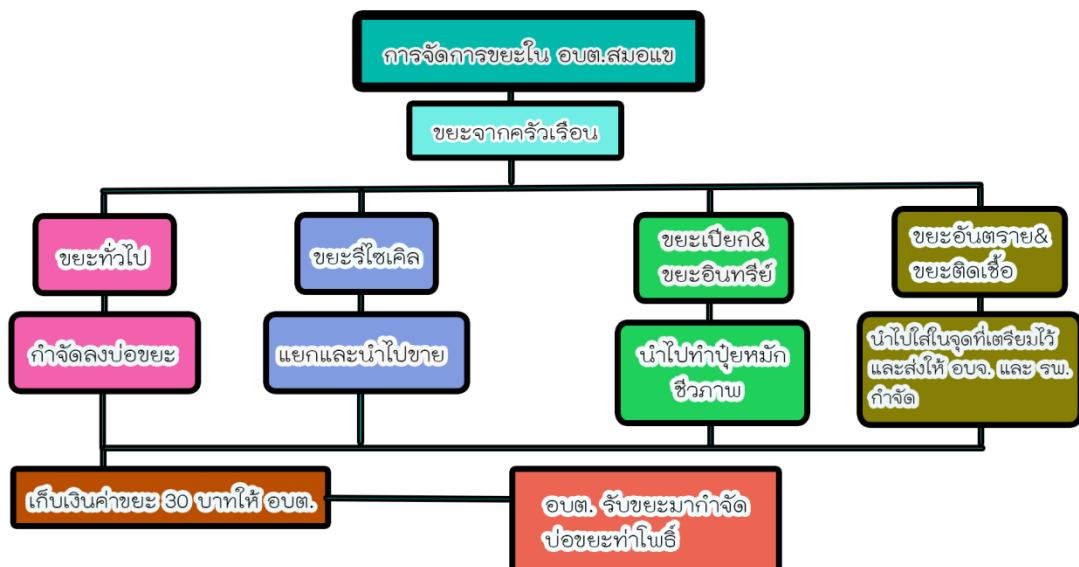
-**ขยะรีไซเคิล**ประเภท พลาสติก กระดาษ ขวดถ้าแยกขายได้ก็จะแยกเลย เป็นการลดขยะตั้งแต่ต้นทาง อาจจะมีข้อจำกัดในเรื่องของรถขยะ จึงให้ชาวบ้านแยกใส่ถุงไว้ ถ้าไม่ขาย จะมีคนรับนำไปขายต่อ

-**ขยะอันตราย**ประเภท หลอดไฟ แบตเตอรี่ กระจกหรือยาฆ่าแมลงต่างๆ มีจุดให้แยกใส่ขยะตามจุดแต่ละหมู่และนำมารวมที่ อบต.สมอแข แล้วส่งไป องค์การบริหารส่วนจังหวัดพิษณุโลกกำจัดขยะอันตรายต่อไป

-**ขยะติดเชื้อ**ประเภท ผ้าก๊อชทำแผล ผ้าอ้อมผู้ใหญ่ เข็มฉีดยา สำลี การกำจัดขยะประเภทนี้ อบต. สมอแข ไม่มีจุดทิ้ง ต้องส่งไปที่โรงพยาบาลส่งเสริมสุขภาพตำบลสมอแข ซึ่งโรงพยาบาลส่งเสริมสุขภาพประจำตำบลสมอแขจะร่วมกับตำบลดอนทองส่งไปให้โรงพยาบาลพุทธชินราชจัดการ ถ้าเป็นคลินิกจะจัดการขยะมูลฝอยประเภทนี้เอง

-**ขยะเปียก**ประเภท เศษอาหาร เศษผัก ผลไม้ ใบไม้ กิ่งไม้ จะให้นำมาหมักให้กลายเป็นปุ๋ยหมักชีวภาพ สามารถนำไปใช้ต่อได้ในการเกษตร

ซึ่งสามารถอธิบายเป็นรูปแบบการจัดการขยะมูลฝอยของตำบลสมอแข ดังภาพที่ 5.2นี้



ภาพที่ 5.2 รูปแบบการจัดการขยะมูลฝอยของตำบลสมอแข

ปัญหาการจัดการขยะมูลฝอยในตำบลสมอแขที่พบ คือ รถเก็บขนขยะมูลฝอยไม่เพียงพอ รถเสีย ซึ่งหากรถเก็บขนขยะมูลฝอยคันแรกวิ่งไม่ตรงเวลา จะทำให้การเก็บขยะคาดเคลื่อนไปทั้งหมด ส่งผลให้มีขยะตกค้าง และมีพบขยะมูลฝอยประเภทขยะติดเชื้อจากคลินิก ได้แก่ ผ้าก๊อตทำแผล ผ้าอ้อมผู้ใหญ่ แอบทิ้งข้างทางแถวเขตที่ไม่ค่อยมีบ้านคน หรือในเขตชุมชนก็มีพบบ้างอีกทั้งประชาชนส่วนน้อยในตำบลที่เป็นผู้สูงอายุยังมีความรู้น้อยในด้านการจัดการขยะอันตราย โดยมีความคิดว่าถ่านไฟฉาย กระจกสเปรย์ สามารถนำมาเผาทิ้งเองได้ที่บ้าน ซึ่งในประเด็นนี้น่าสนใจว่าองค์การบริหารส่วนตำบลควรเข้าไปให้ความรู้เรื่องพิษภัยของขยะอันตรายและการจัดการขยะอันตรายที่ถูกต้องให้แก่ผู้สูงอายุด้วย

ส่วนในเรื่องความรู้ ความเข้าใจต่อการจัดการขยะมูลฝอย พบว่า ประชาชนในตำบลสมอแขมีความรู้ความเข้าใจต่อการจัดการขยะมูลฝอยในภาพรวมระดับมากในเรื่องขยะประเภทเศษอาหาร เศษผัก เปลือกผลไม้สามารถนำมาทำปุ๋ยหมักได้ รองลงมา คือ การจัดการขยะมูลฝอยที่มีประสิทธิภาพมากที่สุด คือ การคัดแยกขยะ ณ แหล่งกำเนิดก่อนการทิ้งถึงแม้ว่าประชาชนในตำบลสมอแขจะมีความรู้เรื่องการจัดการขยะแต่ในด้านการปฏิบัติเพื่อลดการเกิดขยะมูลฝอย ประชาชนส่วนใหญ่จะมีการปฏิบัติแค่บางครั้งดั่งนี้องค์การบริหารส่วนตำบลสมอแขควรจัดโครงการสร้างจิตสำนึกต่อการจัดการขยะเพื่อลดปริมาณการเกิดขยะมูลฝอยอย่างต่อเนื่องและจริงจัง ถึงแม้ว่าในตำบลสมอแข โดยหมู่ 3 จะมีการจัดตั้งธนาคารขยะ ซึ่งปัจจุบันก็ยังมีอยู่ เกิดจากการที่อบต.สมอแขได้เข้าไปพูดคุยเรื่องปัญหาขยะมูลฝอยกับ หมู่ 3 และได้พาแกนนำหมู่บ้านไปศึกษาดูงานเกี่ยวกับการจัดการขยะมูลฝอยที่อำเภอวังทอง อำเภอเนินมะปราง ถึงวิธีการคัดแยกขยะมูลฝอยที่ถูกวิธี และเมื่อกลับมาประชาชนหมู่ 3 ได้จัดตั้งธนาคารขยะ ซึ่งเป็นการจัดตั้งเองไม่ได้มาจาก อบต. ซึ่งหมู่ 3 เป็นหมู่บ้านที่เข้มแข็งสามารถจัดการปัญหาขยะเองได้แต่หมู่อื่นไม่ได้ทำธนาคารขยะด้วยมองว่าหมู่บ้านตนเองมีความเป็นเขตเมือง ใกล้ที่รับซื้อ เลยทำให้ไม่มีธนาคารขยะเหมือนหมู่ 3 และหมู่ 5 เป็นหมู่บ้านเล็ก ที่รถขยะของ อบต. ไม่ได้วิ่งไปเก็บแต่ใช้วิธีการรวมขยะในหมู่บ้านแล้วนำมาเผาโดยการเผาขยะนั้น อบต.สมอแข ไม่มีมาตรการในการปรับแต่งเป็นการเข้าไปแนะนำและสอนวิธีการเผาที่ถูกต้อง เมื่อมีการร้องเรียนจากประชาชนในท้องถิ่นเท่านั้น

ปัจจุบันทาง อบต. สมอแข ยังส่งเสริม จัดกิจกรรมเกี่ยวกับขยะมูลฝอย เช่น กิจกรรมสอนผู้สูงอายุแยกขยะมูลฝอยโครงการเยาวชนรักสิ่งแวดล้อมโครงการคัดแยกขยะ โครงการธนาคารขยะ ที่ได้พาผู้นำของแต่ละหมู่บ้านไปศึกษาดูงาน แต่ขาดความต่อเนื่องและการติดตามผล ประกอบกับมีพื้นที่น้อย จึงได้มีการจับมือทำความร่วมมือกับตำบลบ้านกร่างเพื่อพัฒนาศูนย์การกำจัดขยะ จากเดิมเวลากำจัดขยะมูลฝอยอบต.จะต้องมีพื้นที่กว้างๆชุดหลุมฝังขยะมูลฝอย ถ้าพื้นที่ฝังขยะมูลฝอยเต็มก็ต้องหาที่ใหม่ และยังส่งผลเสียถึงเรื่องน้ำเสียแมลงวัน กลิ่นเน่าเหม็น สุขภาพของประชาชน จึงได้ร่วมกับมหาวิทยาลัยนเรศวรในการศึกษาวิธีการแก้ไขปัญหาขยะมูลฝอยของตำบลจนได้แบบการจัดตั้งศูนย์การกำจัดขยะ แต่ติดขัดในเรื่องของพื้นที่ในการจัดสร้างศูนย์กำจัดขยะมูลฝอย หากมีศูนย์ดังกล่าวจะทำการแยกขยะมูลฝอย โดยเน้น ขยะที่เป็นเชื้อเพลิง (RDF) รูปแบบใหม่จะแยกขยะที่ติดไฟได้ออกมา เช่น ถูพลาสติก และนำไปทำเป็นเชื้อเพลิง แต่ถ้าขยะเปียก เศษอาหาร อินทรีย์ จะเข้าสู่ขบวนการหมักให้เป็นปุ๋ย ส่วนขยะรีไซเคิลจะแยกนำไปขาย ซึ่งจะช่วยลดปริมาณขยะตกค้างในเขต อบต.สมอแขได้ถึง 15 % โดยคาดว่าน่าจะสร้างศูนย์การกำจัดขยะ แล้วเสร็จใน ปี 2563 และขณะนี้องค์การบริหารส่วนตำบลสมอแขได้จัดหารถเก็บขนขยะเพิ่ม เพื่อรองรับการเก็บขยะได้มากขึ้นในเขต

ชุมชน และถึงแม้ว่าอบต.สมอแขจะไม่ได้มีการประเมินผลในเรื่องของการดำเนินงานกำจัดขยะ แต่มีการรับฟังเสียงจากประชาชนและนำมาปรับแก้ไขในการเก็บขยะในตำบลตามที่ประชาชนต้องการ จากเมื่อปีแรกๆ จะให้รถเก็บขนขยะมูลฝอยจัดเก็บขยะแค่รอบเดียว ประชาชนในชุมชนร้องเรียนมาจึงเปลี่ยนเป็น 2 รอบ ต่อสัปดาห์

ในด้านการมีส่วนร่วมของประชาชนต่อการจัดการขยะจะพบว่า ประชาชนส่วนใหญ่มีส่วนร่วมในการรับผลประโยชน์จากการจัดการขยะมูลฝอยของอบต. นั่นคือ ประชาชนส่วนใหญ่ได้รับประโยชน์และความสะดวกสบายในการดูแลเรื่องสถานะแวดล้อมของชุมชนมีความสะอาด งามตา ไม่มีปัญหาหากมีการเผาขยะ กลิ่นขยะรบกวน ขยะไม่อุดตันท่อระบายน้ำ ตลอดจนไม่ทำให้แม่น้ำลำคลองเน่าเหม็น ตื้นเขิน เป็นต้น และประชาชนส่วนใหญ่พอใจกับการจัดการขยะมูลฝอยที่อบต.ดำเนินการและคิดว่าการจัดการขยะมูลฝอยเป็นหน้าที่ของอบต. อีกทั้งควรมีกฎระเบียบที่เข้มงวดกว่านี้

ส่วนปัญหา ความต้องการของประชาชนในการจัดการขยะ คือ ชุมชนต้องการให้อบต. เพิ่มรอบเวลาในการให้บริการของรถเก็บขยะ และต้องการให้ทางอบต.เพิ่มมาตรการเข้มงวดสำหรับผู้สร้างปัญหามลพิษทางขยะมูลฝอยแก่ชุมชนต้องการให้อบต.เพิ่มรถเก็บขยะ และต้องการให้ทางอบต.ให้ความรู้เรื่องการจัดการขยะ เช่น การคัดแยกขยะ การจัดเก็บ และการกำจัด และส่วนน้อยต้องการให้อบต.มีส่วนร่วมในการจัดการขยะมูลฝอยร่วมกับชุมชนมากกว่านี้ต่อเนื่องโดยมีคณะกรรมการติดตามและประเมินผลการลดปริมาณขยะมูลฝอยกันอย่างจริงจังเพื่อให้เกิดความยั่งยืน

แนวทางการจัดการขยะมูลฝอยโดยการมีส่วนร่วมของชุมชนตำบลสมอแข อำเภอเมือง จังหวัดพิษณุโลกได้แก่

1.ผู้บริหารองค์การบริหารส่วนตำบลสมอแขควรบริหารจัดการขยะแบบมีส่วนร่วมของชุมชนโดยสนับสนุนให้ภาคประชาชนคัดเลือกตัวแทนเข้ามามีส่วนร่วมในการบริหารจัดการขยะมูลฝอยของตำบล โดยโครงการที่เกี่ยวกับการลดปริมาณขยะ การคัดแยกขยะ การนำขยะมาใช้ หรือตามรูปแบบ Reduce Reuse Recycle และให้มีการติดตามประเมินผลเป็นระยะ ๆ เพื่อปรับปรุงคุณภาพการจัดการขยะของชุมชน รวมทั้งจัดทำเทศบัญญัติเกี่ยวกับการรักษาความสะอาดในชุมชนที่มีการเข้มงวดมากยิ่งขึ้นในขณะที่ยังจัดตั้งศูนย์การกำจัดขยะที่จะแล้วเสร็จในปี 2563

2.องค์การบริหารส่วนตำบลสมอแขควรสร้างศูนย์กำจัดขยะ

3.องค์การบริหารส่วนตำบลสมอแข ควรมีการประเมินผลการจัดการขยะขององค์การอย่างต่อเนื่อง เพื่อนำข้อมูลมาพัฒนาารูปแบบการจัดการขยะมูลฝอยของอบต.ให้ดีและมีประสิทธิภาพมากยิ่งขึ้น

4.องค์การบริหารส่วนตำบลสมอแข ควรจัดกิจกรรมกระตุ้นจิตสำนึกการรักษาสิ่งแวดล้อมด้านขยะมูลฝอยกับชุมชนอย่างต่อเนื่อง เช่น จัดประกวดหมู่บ้านปลอดขยะ ให้รางวัลหมู่บ้านสะอาด เป็นต้นและประชาสัมพันธ์ด้วยการใช้สื่อในชุมชนเพื่อให้เกิดการรับรู้ซ้ำ ๆ จะทำให้ผู้ฟังเกิดความตระหนัก มีจิตสำนึกมากยิ่งขึ้น

ข้อเสนอแนะ

ข้อเสนอแนะทั่วไป

1. ควรมีการกระตุ้นให้เกิดการเรียนรู้และสร้างความเข้าใจ และถ่ายทอดเป็นองค์ความรู้ให้กับเด็ก ๆ ในชุมชน ผ่านหน่วยงานสำคัญ คือ โรงเรียน
2. ควรมีการสร้างแรงจูงใจให้ประชาชนจัดการขยะที่ถูกต้องอย่างต่อเนื่อง โดยการแข่งขันหรือให้รางวัลเพื่อจูงใจ เป็นต้น

ข้อเสนอแนะในการวิจัยครั้งต่อไป

1. ควรศึกษาแนวทางการจัดการความรู้เรื่องการจัดการขยะเพื่อลดปริมาณขยะมูลฝอยของชุมชน
2. ควรศึกษาปัจจัยที่ส่งผลต่อความสำเร็จของการบริหารจัดการขยะแบบมีส่วนร่วมขององค์การปกครองท้องถิ่นในเขตอำเภอเมือง จังหวัดพิษณุโลก

บรรณานุกรม

- กรมควบคุมมลพิษ. 2551. **คู่มือแนวทางการลด คัดแยก และใช้ประโยชน์ขยะมูลฝอยสำหรับอาสาสมัคร พื้ที่กัษัทรัพยากรธรรมชาติและสิ่งแวดล้อม**. กรุงเทพมหานคร : กรมควบคุมมลพิษ กระทรวง ทรัพยากรธรรมชาติและสิ่งแวดล้อม.
- 2553. **การจัดการขยะมูลฝอยและสิ่งปฏิกูล**. กรุงเทพมหานคร : โรงพิมพ์คุรุสภาลาดพร้าว.
- 2554. **รายงานสถานการณ์มลพิษของประเทศไทย พ.ศ. 2554**. กรุงเทพมหานคร : กรมควบคุมมลพิษ กระทรวงทรัพยากรธรรมชาติและสิ่งแวดล้อม.
- ชินรัตน์ สมสืบ. 2539. **การมีส่วนร่วมของประชาชนในการพัฒนาชนบท**. กรุงเทพฯ : มหาวิทยาลัยสุโขทัย ธรรมาธิราช.
- ทศพร สืบแสง. 2553. **การมีส่วนร่วมของประชาชนในการจัดการขยะมูลฝอย ศึกษาเฉพาะกรณีชุมชน ส่องเหนือ เทศบาลเมืองมหาสารคาม อำเภอเมือง จังหวัดมหาสารคาม**. การศึกษาค้นคว้าอิสระ ปริญญารัฐศาสตรมหาบัณฑิต บัณฑิตวิทยาลัย, มหาวิทยาลัยราชภัฏมหาสารคาม.
- ทวิวงศ์ ศรีบุรี. 2541. **EIA การวิเคราะห์ผลกระทบสิ่งแวดล้อม**. พิมพ์ครั้งที่ 2 .กรุงเทพมหานคร : บริษัท มาตรฐานพับลิชชิ่ง จำกัด.
- ทิวา ประสุวรรณ ศิริรัตน์ จิระเดชประไพ ดารากร เจียมวิจักษณ์ และปรีชา ดิลกวุฒิสิทธิ์. 2559. **การจัดการ ขยะแบบมีส่วนร่วมขององค์กรปกครองส่วนท้องถิ่นและชุมชน ในตำบลบ้านแลง อำเภอเมืองระยอง จังหวัดระยอง**. วารสารวิจัยและพัฒนาวไลยอลงกรณ์ ในพระบรมราชูปถัมภ์, 11(1) : 45-61.
- นิรันดร์ จิงวุฒิวาศย์ .2550. 45 ปี กรมพัฒนาชุมชน : **การเปลี่ยนแปลงเพื่อประชาชน**. กรุงเทพมหานคร : กรมพัฒนาชุมชน.
- บุษบา หินเธาว์ พชรวางษ์แสงเทียน ปรัชญา โปธิหัง รมชัย หมื่นวงษ์ ธัญญาพร มาบวบ สายันต์ บุญนิล และ พงศ์ผกา ณ์ภูธรวรรณะ. 2560. **แนวทางการจัดการขยะมูลฝอยโดยการมีส่วนร่วมของชุมชน ตำบล บ่อรัง อำเภอวิเชียรบุรี จังหวัดเพชรบูรณ์**. คณะวิทยาการจัดการ มหาวิทยาลัยราชภัฏพิบูลสงคราม.
- ประสาน ดังสิกบุตร. 2538. **รวมบทความวิชาการด้านสิ่งแวดล้อม**. มปท : คณะศึกษาศาสตร์ มหาวิทยาลัยเชียงใหม่.
- พัชรี หอวิจิตร. 2541. **การจัดการขยะมูลฝอย**. พิมพ์ครั้งที่ 5. ขอนแก่น คณะวิศวกรรมศาสตร์. มหาวิทยาลัยขอนแก่น.
- มนู ดลจิตต์. 2550. **ความรู้ ทศนคติ และพฤติกรรมการจัดการขยะมูลฝอยของประชาชนในการจัดการ ขยะมูลฝอยของประชาชน ในเขตเทศบาลตำบลศรีนคร อำเภอศรีนคร จังหวัดสุโขทัย**. รายงาน การศึกษาอิสระปริญญารัฐประศาสนศาสตรมหาบัณฑิตวิทยาลัยการปกครองท้องถิ่น มหาวิทยาลัยขอนแก่น.
- ยุพาพร รุ่งงาม. 2545. **การมีส่วนร่วมของข้าราชการสำนักงบประมาณในการปฏิรูป ระบบราชการ**. วิทยานิพนธ์ปริญญาศิลปศาสตรมหาบัณฑิต, สถาบันบัณฑิตพัฒนบริหารศาสตร์.
- วิสุทธิ์ มหายศนันท์. 2550. **ปัญหาและแนวทางในการจัดการขยะมูลฝอยในครัวเรือน ของเทศบาลตำบล**

ทำวังผา อำเภอกำแพงแสน จังหวัดนครปฐม. วิทยานิพนธ์ปริญญารัฐประศาสนศาสตรมหาบัณฑิต
บัณฑิตวิทยาลัย มหาวิทยาลัยราชภัฏอุตรดิตถ์.

วิมลรัตน์ ศรีรัตนกุล ,กสมล ชนะสุข และจุฑามาส ศรีชมภู. แนวทางการจัดการขยะมูลฝอยโดยมีส่วนร่วม
ของชุมชน ตำบลทุ่งขวาง อำเภอกำแพงแสน จังหวัดนครปฐม. **วารสารการประชุมวิชาการ
ระดับชาติ มหาวิทยาลัยราชภัฏนครปฐม ครั้งที่ 7 30 – 31 มีนาคม 2558.**

สถาบันพระปกเกล้า. 2548. **การมีส่วนร่วมของประชาชนในกระบวนการนโยบายสาธารณะ.**

กรุงเทพมหานคร : สำนักวิจัยและพัฒนา สถาบันพระปกเกล้า.

สมไทย วงษ์เจริญ. 2551.**คู่มือการคัดแยกขยะประจำบ้าน.**กรุงเทพมหานคร : จำปาทองพรีนติ้ง.

สมบูรณ์ อำพนพนารัตน์.2542. **การมีส่วนร่วมของประชาชนในการป้องกันไฟฟ้า : กรณีศึกษาอุทยาน
แห่งชาติเขาสามหลั่น จังหวัดสระบุรี.** กรุงเทพมหานคร : มหาวิทยาลัยเกษตรศาสตร์.

สัญญา สัญญาวิวัฒน์. 2536. **ทฤษฎีสังคมวิทยา การสร้าง การประเมินค่า และการใช้ประโยชน์.**

กรุงเทพมหานคร : เจ้าพระยาการพิมพ์.

สำนักรักษาความสะอาด.2542. **ของเสียอันตราย.** กรุงเทพมหานคร : มปท.

สุธีรา ตูลยะเสถียร และคณะ. 2544. **มลพิษสิ่งแวดล้อม (ปัญหาสังคมไทย).** กรุงเทพฯ : รวมสาส์น (1977),
2544

สิริพร น้อยกลาง.2542 . **การประเมินผลสื่อประชาสัมพันธ์ ของโครงการชุมชนคัดแยกขยะของ
เทศบาลนครนนทบุรี ศึกษาจากชุมชนบุญโตปาร์ควิลล์ ระหว่าง กุมภาพันธ์-กันยายน**

2541. วิทยานิพนธ์ปริญญาโทศาสตรมหาบัณฑิต สาขาวิชานิติศาสตร์ธุรกิจ
บัณฑิตวิทยาลัย มหาวิทยาลัยธุรกิจบัณฑิต.

อนุสร คำวัง และปเนต มโนมัยวุฒิย. 2558. ปัจจัยที่มีผลต่อความสำเร็จของการบริหารจัดการขยะมูลฝอย
ด้วยชุมชน: กรณีศึกษา บ้านวังซ้อง ตำบลถ้ำทอง อำเภอนครปฐม จังหวัดนครปฐม

รัฐประศาสนศาสตรมหาบัณฑิต (รัฐประศาสนศาสตร์) สำนักวิชาศิลปศาสตร์ มหาวิทยาลัยแม่ฟ้าหลวง

Pradhan, Upendra. 2009. **Sustainable Solid Management in a Mountain Ecosystem :**

Darjeeling, West Bengal, India. University of Manitoba (Canada).

United Nation . 2002. **World Population ProspectsThe 2002 Revision**

ภาคผนวก

ภาคผนวก ก.(แบบสอบถาม)

แบบสอบถาม

การจัดการขยะมูลฝอยของประชาชนในเขตพื้นที่.....

คำชี้แจง

1. แบบสำรวจฉบับนี้ เป็นแบบสำรวจประชาชนที่อยู่ในเขต.....
ประกอบด้วย 7 ส่วน ดังนี้

ส่วนที่1 ข้อมูลทั่วไปของผู้ตอบแบบสอบถาม

ส่วนที่2 สภาพปัญหาเกี่ยวกับขยะมูลฝอยของชุมชน

ส่วนที่3 ความรู้ ความเข้าใจของประชาชนเกี่ยวกับการจัดการขยะมูลฝอย

ส่วนที่ 4 พฤติกรรมการจัดการขยะมูลฝอยของประชาชน

ส่วนที่ 5 กฎระเบียบ ข้อบังคับของชุมชนด้านการจัดการขยะ

ส่วนที่ 6 การมีส่วนร่วมของประชาชนต่อการจัดการขยะมูลฝอยร่วมกับองค์การบริหารส่วน

ตำบล

ส่วนที่ 7 ความต้องการ ข้อเสนอแนะอื่นๆ

2. กรุณาใส่เครื่องหมาย ✓ ลงใน () หน้าข้อความที่ตรงกับความเห็นของท่าน และเติมข้อความที่เป็นจริงลงในช่องว่างที่เว้นไว้

ส่วนที่1 ข้อมูลทั่วไปของผู้ตอบแบบสอบถาม

1. เพศ

() ชาย

() หญิง

2. อายุ

() ต่ำกว่า 20 ปี

() 20-30 ปี

() 31-40 ปี

() 41 - 50 ปี

() 51- 60 ปี

() 61 ปี ขึ้นไป

3.ระดับการศึกษา

() ไม่ได้เรียนหนังสือ

() ประถมศึกษา

() มัธยมต้น

() มัธยมปลาย/ปวช.

() อนุปริญญา/ปวส.

() ปริญญาตรี

() สูงกว่าปริญญาตรี

(อื่นๆ (ระบุ).....)

4. อาชีพ

- () เกษตรกร () รับจ้างทั่วไป () รับราชการ
 () พนักงาน/ลูกจ้าง () ธุรกิจส่วนตัว/ค้าขาย () อื่น ๆ

(ระบุ).....

5. รายได้เฉลี่ยต่อเดือน

- () ต่ำกว่า 5,000 บาท () 5,000– 10,000 บาท
 () 10,001 – 15,000 บาท () มากกว่า 15,000 บาท

6. จำนวนสมาชิกในครัวเรือน

- () 1 – 2 คน () 3 – 4 คน () 5 – 6 คน () มากกว่า 6 คน

7. ระยะเวลาที่อาศัยอยู่ในชุมชน

- () 1 –5 ปี () 6 –10 ปี () 11 –15 ปี
 () 16–20 ปี () 21 ปีขึ้นไป

ส่วนที่ 2 สภาพปัญหาเกี่ยวกับขยะมูลฝอยของชุมชน

1. ปริมาณขยะมูลฝอยในครัวเรือนของท่าน เป็นขยะประเภทใด (ตอบได้มากกว่า 1 ข้อ)

- () ขยะอินทรีย์ เช่น เศษอาหาร เศษผัก เศษเปลือกผลไม้ มูลสัตว์ เศษใบไม้ เศษกิ่งไม้
 จำนวนเฉลี่ยต่อวัน

- () น้อยกว่า 1 กิโลกรัมต่อวัน () 1-2 กิโลกรัมต่อวัน
 () 3-5 กิโลกรัมต่อวัน () มากกว่า 5 กิโลกรัมต่อวัน

- () ขยะรีไซเคิล เช่น ขวดน้ำพลาสติก กระป๋องเครื่องดื่ม ขวดแก้ว ฝาอลูมิเนียม เศษเหล็ก
 เศษ แก้ว เศษกระดาษ กล่องกระดาษ ลังกระดาษ จำนวนเฉลี่ยต่อวัน

- () น้อยกว่า 5 ชิ้นต่อวัน () 6-10 ชิ้นต่อวัน
 () 11-20 ชิ้นต่อวัน () มากกว่า 20 ชิ้นต่อวัน

- () ขยะทั่วไป เช่น ห่อพลาสติกใส่ขนม ถุงพลาสติก ซองขนมขบเคี้ยว กล่องนม แก้ว
 พลาสติก กล่องโฟม ซ้อนพลาสติก หลอดดูดน้ำ จำนวนเฉลี่ยต่อวัน

- () น้อยกว่า 10 ชิ้นต่อวัน () 11-20 ชิ้นต่อวัน
 () 21-30 ชิ้นต่อวัน () มากกว่า 30 ชิ้นต่อวัน

- () ขยะอันตราย เช่น ถ่านไฟฉาย แบตเตอรี่ กระจกสเปร์ย หลอดไฟ ขวดสารเคมีกำจัดศัตรูพืช ขวดยาฆ่าแมลง ถุงปุ๋ยเคมี ชิ้นส่วนอุปกรณ์อิเล็กทรอนิกส์ จำนวนเฉลี่ยต่อวัน
- () น้อยกว่า 5 ชิ้นต่อสัปดาห์ () 6-10 ชิ้นต่อสัปดาห์
- () 11-20 ชิ้นต่อสัปดาห์ () มากกว่า 20 ชิ้นต่อสัปดาห์

2. ท่านมีวิธีการจัดการขยะแต่ละประเภทที่เกิดขึ้นในครัวเรือนของท่านโดยวิธีใด

(ตอบได้มากกว่า 1 ข้อ)

- () ขยะอินทรีย์ เช่น เศษอาหาร เศษผัก เศษเปลือกผลไม้ มูลสัตว์ เศษใบไม้ เศษกิ่งไม้
- () ผึ่งกลบ () ทำปุ๋ยหมัก () เผา
- () กองทิ้งบริเวณบ้าน () ทิ้งลงถังขยะของอบต. () ทิ้งลงแหล่งน้ำ
- () อื่นๆ (ระบุ)
- () ขยะรีไซเคิล เช่น ขวดน้ำพลาสติก กระจกเครื่องดื่ม ขวดแก้ว ฝาอลูมิเนียม เศษเหล็ก เศษแก้ว เศษกระดาษ ก่อกระดาษ ลังกระดาษ
- () ผึ่งกลบ () เก็บไว้ใช้ประโยชน์ในครัวเรือน () เก็บแยกไว้ขาย
- () เผา () ทิ้งลงถังขยะของอบต. () ทิ้งลงแหล่งน้ำ
- () กองทิ้งบริเวณบ้าน () อื่นๆ (ระบุ)
- () ขยะทั่วไป เช่น ห่อพลาสติกใส่ขนม ถุงพลาสติก ซองขนมขบเคี้ยว ก่อขนม แก้วพลาสติก ก่อโฟม ซ้อนพลาสติก หลอดดูดน้ำ
- () ผึ่งกลบ () เก็บไว้ใช้ประโยชน์ในครัวเรือน () เก็บแยกไว้ขาย
- () เผา () ทิ้งลงถังขยะของอบต. () ทิ้งลงแหล่งน้ำ
- () กองทิ้งบริเวณบ้าน () อื่นๆ (ระบุ)
- () ขยะอันตราย เช่น ถ่านไฟฉาย แบตเตอรี่ กระจกสเปร์ย หลอดไฟ ขวดสารเคมีกำจัดศัตรูพืช ขวดยาฆ่าแมลง ถุงปุ๋ยเคมี ชิ้นส่วนอุปกรณ์อิเล็กทรอนิกส์
- () ผึ่งกลบ () เก็บไว้ใช้ประโยชน์ในครัวเรือน () เก็บแยกไว้ขาย
- () เผา () ทิ้งลงถังขยะของอบต. () ทิ้งลงแหล่งน้ำ
- () กองทิ้งบริเวณบ้าน () อื่นๆ (ระบุ)

3. ท่านคิดว่าถังรองรับขยะในชุมชนของท่าน มีความเหมาะสมหรือไม่

- () เหมาะสม
- () ไม่เหมาะสม เพราะ (ตอบได้มากกว่า 1 ข้อ)
- () มีการรื้อซึม
- () ไม่มีฝาปิดมิดชิด

- () มีจำนวนและขนาดที่ไม่เพียงพอต่อปริมาณขยะ
 () ไม่มีถังรองรับแยกตามประเภทของขยะ
 () อื่นๆ (ระบุ)

ส่วนที่ 3 ความรู้ความเข้าใจของประชาชนเกี่ยวกับการจัดการขยะมูลฝอย

ความรู้ด้านการจัดการขยะ	ใช่	ไม่ใช่
1. ขยะมูลฝอยจำพวกเศษอาหาร เศษผัก เปลือกผลไม้สามารถนำมาทำปุ๋ยหมักได้		
2. ในครัวเรือนควรมีถังขยะขนาดใหญ่ เพื่อรองรับขยะได้ทั้งหมด และสามารถเก็บได้เป็นเวลาหลายวัน เมื่อเต็มแล้วจึงนำไปกำจัด		
3. การลดปริมาณขยะมูลฝอย สามารถทำได้โดยนำขยะทุกชนิดที่มีอยู่ในบริเวณบ้านไปทิ้งลงถังขยะ และปล่อยให้เจ้าหน้าที่รัฐเป็นผู้นำไปกำจัด		
4. การจัดการขยะมูลฝอยที่มีประสิทธิภาพมากที่สุด คือ การคัดแยกขยะ ณ แหล่งกำเนิดก่อนการทิ้ง		
5. การคัดแยกประเภทของขยะ เป็นหน้าที่ของเจ้าหน้าที่หน่วยงานรัฐ ซึ่งไม่เกี่ยวข้องกับประชาชนในชุมชน		
6. ขยะมูลฝอยที่ย่อยสลายได้ เช่น เศษอาหาร เศษผัก เปลือกผลไม้ ควรใส่ถุงพลาสติกแล้วนำไปทิ้งร่วมกับขยะทั่วไปในถังขยะของชุมชน		
7. ขยะมูลฝอยประเภทโฟม ถุงพลาสติก จัดเป็นขยะประเภทขยะทั่วไป		
8. ขยะมูลฝอยประเภทโฟม ถุงพลาสติก สามารถกำจัดโดยการเผาตัวเองในบริเวณบ้าน เนื่องจากสะดวก และเป็นการช่วยลดปริมาณขยะลงได้อย่างรวดเร็ว		
9. ขวดน้ำพลาสติกแบบใส สามารถนำมาแปรรูปใช้ใหม่ได้		
10. ถังรองรับขยะมูลฝอยที่ถูกหลักสุขาภิบาลต้องมีฝาปิดมิดชิด ไม่รั่วซึม และสามารถทำความสะอาดได้ง่าย		
11. แบตเตอรี่รถยนต์ หลอดไฟ ถ่านไฟฉายที่หมดอายุแล้ว ไม่ควรนำไปทิ้งร่วมกับขยะประเภทอื่นๆ		
12. การเผาขยะมูลฝอยในที่โล่งแจ้งเป็นอันตรายต่อมนุษย์และสิ่งแวดล้อม		
13. กระจกที่ใช้แล้วสามารถนำกลับมาทำเป็นกระจกใช้ใหม่ได้		
14. เศษแก้วแตกสามารถนำไปหลอมเพื่อทำขวดใหม่ได้		
15. ขยะมูลฝอยประเภทถ่านไฟฉาย หลอดไฟเก่า กระจกสเปร์ยต่างๆ สามารถทำลายทิ้งได้เอง โดยการนำไปเผาในบริเวณบ้าน		

ส่วนที่ 4 พฤติกรรมการจัดการขยะมูลฝอยของประชาชน

การปฏิบัติตนเกี่ยวกับการจัดการขยะมูลฝอย	ความถี่ในการปฏิบัติ		
	ปฏิบัติ ทุกครั้ง	ปฏิบัติ บางครั้ง	ไม่เคย ปฏิบัติ
1. ด้านการลดการเกิดขยะ			
1.1 ท่านมีการนำวัสดุที่ยังใช้ได้เช่น กล่องกระดาษ กระดาษหน้าเดียว กลับมาใช้ใหม่อีกครั้ง			
1.2 ท่านเลือกใช้สินค้าที่ไม่ต้องใช้ถุงพลาสติกมากเกินไปจนความจำเป็น หรือเลือกใช้ถุงพลาสติกใบใหญ่ใบเดียวแทนใบเล็กหลาย ๆ ใบ			
1.3 ท่านแนะนำให้สมาชิกในครัวเรือนของท่านใช้สินค้าที่เกิดขยะน้อย			
1.4 ท่านพยายามเลี่ยงการใช้ถุงพลาสติกและการใช้กล่องโฟม			
1.5 ท่านแนะนำให้เพื่อนบ้านของท่านช่วยกันลดการเกิดขยะ			
1.6 ท่านใช้ถุงผ้าหรือตะกร้าหรือถุงพลาสติกใบเก่าไปจ่ายตลาด			
2. ด้านการคัดแยกขยะ			
2.1 ครอบครัวท่านมีการคัดแยกขยะเปียกและขยะแห้งออกจากกัน			
2.2ท่านคัดแยกขยะประเภทกระป๋องสี ขวดยาฆ่าหญ้าฆ่าแมลง แบตเตอรี่ ถ่านไฟฉายออกจากขยะทั่วไป			
2.3ครอบครัวของท่านมีการคัดแยกขยะที่ขายได้ เช่นกระดาษ ขวด แก้ว เศษเหล็ก ออกจากขยะทั่วไป			
2.4ท่านมีการคัดแยกขยะที่มีการปนเปื้อนของเลือด เสมหะผู้ป่วย อูจจาระ เช่น ผ้าอนามัยใช้แล้ว ผ้าอ้อมสำเร็จรูปเด็กใช้แล้ว ออกจากขยะทั่วไปก่อนทิ้งลงถังขยะ			
3. ด้านการเก็บรวบรวม/การนำกลับมาใช้ประโยชน์			
3.1 ครอบครัวท่านมีการเก็บถุงพลาสติกที่ยังใช้งานได้นำกลับมาใช้ใหม่			
3.2 มีการนำขวดน้ำพลาสติกหรือขวดแก้วมาใช้ประโยชน์ใหม่			
3.3ครอบครัวของท่านมีการนำขยะเปียก เช่น เศษอาหาร เศษผัก เศษเปลือกผลไม้ไปทำปุ๋ยหมัก			
3.4ครอบครัวของท่านมีการนำเศษวัชพืช เศษไม้ ใบไม้ไปทำปุ๋ยหมัก แทนการเผา			
3.5 ครอบครัวของท่านมีการนำขยะที่สามารถขายได้ไปขายให้เกิดมูลค่าเป็นตัวเงินหรือสิ่งของ			
4. ด้านการกำจัดขยะ			

การปฏิบัติตนเกี่ยวกับการจัดการขยะมูลฝอย	ความถี่ในการปฏิบัติ		
	ปฏิบัติ ทุกครั้ง	ปฏิบัติ บางครั้ง	ไม่เคย ปฏิบัติ
4.1 ท่านทิ้งขยะลงถังขยะที่ทางอบต.จัดไว้ให้ทุกครั้ง			
4.2 ขยะที่ย่อยสลายได้ เช่น เศษผัก เศษเปลือกผลไม้ ท่านกำจัดโดยการทิ้งไว้บริเวณบ้าน เพื่อปล่อยให้ย่อยสลายเอง			
4.3 ขยะที่เหลือจากการคัดแยกถูกนำไปทิ้งในถังขยะที่มีฝาปิดรอกการกำจัดที่ถูกต้อง			
4.4 ท่านกำจัดขยะเศษใบไม้ กิ่งไม้โดยการเผาทิ้งบริเวณบ้าน			

ส่วนที่ 5 กฎระเบียบ ข้อบังคับของชุมชนด้านการจัดการขยะ

กฎระเบียบ ข้อบังคับของชุมชน	มี	ไม่มี
1. ชุมชนของท่านมีกฎข้อห้ามเกี่ยวกับการเผาขยะในที่โล่งแจ้ง		
2. ชุมชนของท่านมีการวางกฎระเบียบเกี่ยวกับการคัดแยกขยะก่อนการทิ้ง		
3. ชุมชนของท่านมีกฎระเบียบห้ามทิ้งขยะมูลฝอยในที่หรือทางสาธารณะ เช่น ถนน ตรอกซอยแม่น้ำ ลำคลองสระน้ำ เป็นต้น นอกจากสถานที่ซึ่งอบต.ได้จัดไว้ให้		
4. ชุมชนของท่านมีการเก็บค่าธรรมเนียมการจัดเก็บขยะของแต่ละครัวเรือน		
5. ชุมชนของท่านมีการกำหนดอัตราค่าปรับสำหรับผู้ละเมิดกฎข้อห้ามต่างๆ ของการจัดการขยะ		

ส่วนที่ 6 การมีส่วนร่วมของประชาชนต่อการจัดการขยะมูลฝอยร่วมกับองค์การบริหารส่วนตำบล

ประเด็น	ระดับการมีส่วนร่วม					
	มากที่สุด	มาก	ปานกลาง	น้อย	น้อยที่สุด	ไม่เคย
1 ด้านการมีส่วนร่วมในการค้นหาปัญหาและสาเหตุ						
1.1 ท่านเข้าร่วมการประชุมประชาคมเพื่อเสนอปัญหาและความต้องการจัดการขยะมูลฝอยของชุมชนร่วมกับ อบต.						
1.2 ท่านมีส่วนร่วมวิเคราะห์ปัญหาและความต้องการของประชาชนในชุมชนเพื่อจัดทำโครงการ/กิจกรรมการจัดการขยะมูลฝอย						
1.3 ท่านมีส่วนร่วมในการจัดลำดับความสำคัญของความต้องการแก้ไขปัญหาขยะของชุมชนร่วมกับ อบต.						
2. ด้านการมีส่วนร่วมในการวางแผน						
2.1 ท่านมีส่วนร่วมในการได้รับรู้ข้อมูลข่าวสารและเสนอแนะแนวทางการบริหารจัดการขยะแบบครบวงจรของ อบต.						
2.2 ท่านมีส่วนร่วมในการจัดทำนโยบาย/มาตรการเกี่ยวกับการรักษาความสะอาดในชุมชน						
2.3 ท่านมีส่วนร่วมในการวางแผนงาน/โครงการเพื่อแก้ไขปัญหาขยะมูลฝอยที่เกิดขึ้นในชุมชน						
2.4 ท่านมีส่วนร่วมในการกำหนดวิธีการและแนวทางการดำเนินงานเพื่อแก้ไขปัญหาขยะมูลฝอยที่เกิดขึ้นในชุมชน						
2.5 ท่านมีส่วนร่วมในการเสนอแนะทางเพื่อการใช้แหล่งทรัพยากรในชุมชนมาจัดการปัญหาขยะมูลฝอย เช่น เสนอที่ดินเพื่อทิ้งขยะชุมชน						
3. ด้านการมีส่วนร่วมในการปฏิบัติ						
3.1 ท่านมีส่วนร่วมปฏิบัติกิจกรรมของ อบต.ในการรณรงค์และร่วมเก็บขยะมูลฝอยในชุมชน						
3.2 ท่านมีส่วนร่วมคัดแยกประเภทขยะเช่น เศษกระดาษพลาสติกขวดแก้ว หรือขยะมีพิษ ก่อนนำไปทิ้ง						

ประเด็น	ระดับการมีส่วนร่วม					
	มากที่สุด	มาก	ปานกลาง	น้อย	น้อยที่สุด	ไม่เคย
ลงถึงขยะของ อบต.						
3.3 ท่านมีส่วนร่วมใช้ถุงผ้า ปิ่นโต หรือตะกร้า มาซื้อสินค้าเพื่อลดการใช้ถุงพลาสติกและกล่องโฟม						
3.4 ท่านมีส่วนร่วมนำขยะมูลฝอยในครัวเรือนมาทำเป็นปุ๋ยหมัก หรือน้ำหมักจุลินทรีย์ชีวภาพ หรือการใช้ประโยชน์อื่นๆ จากขยะ						
3.5 ท่านมีส่วนร่วมเสียค่าธรรมเนียมให้แก่ อบต. ในการบริหารจัดการจัดเก็บขยะมูลฝอย						
3.6 ท่านมีส่วนร่วมในการลดขยะมูลฝอย เช่น ขวดพลาสติก ขวดแก้ว หรือถุงพลาสติกที่ใช้แล้วนำกลับมาใช้ใหม่						
3.7 ท่านมีส่วนร่วมในการนำขยะมูลฝอยจากครัวเรือนมาทิ้งลงถังขยะของ อบต.						
3.8 ท่านมีส่วนร่วมซื้อผลิตภัณฑ์ชนิดเติมแบบถุงพลาสติกมาใช้ แทนการซื้อผลิตภัณฑ์แบบขวด ทำให้ลดรายจ่าย เช่น น้ำยาปรับผ้านุ่ม						
3.9 ท่านมีส่วนร่วมในการคัดแยกขยะมูลฝอยในครัวเรือนแล้วนำไปขายเพื่อเพิ่มรายได้						
3.10 ท่านมีส่วนร่วมไม่ทิ้งขยะลงลำคลองหรือใต้ถุนบ้าน ทำให้ลำคลองสะอาด						
4. ด้านการรับผลประโยชน์จากการแก้ไขปัญหาขยะชุมชน						
4.1 หลังจากมีการจัดการปัญหาขยะมูลฝอยของอบต. แล้ว ทำให้ท่านได้รับประโยชน์และความสะดวกสบายในการดูแลเรื่องสถานะแวดล้อมของชุมชนมีความสะอาดงามตา ไม่มีปัญหากลิ่นการเผาขยะ กลิ่นขยะรบกวนขยะไม่อุดตันท่อระบายน้ำ ตลอดจนไม่ทำให้แม่น้ำลำคลองเน่าเหม็น ตื้นเขิน เป็นต้น						
4.2 เมื่อท่านมีการคัดแยกขยะก่อนทิ้งลงถังขยะประเภทต่าง ๆ ของอบต. แล้วทำให้ท่านมีรายได้จากการขายขยะ						

ประเด็น	ระดับการมีส่วนร่วม					
	มากที่สุด	มาก	ปานกลาง	น้อย	น้อยที่สุด	ไม่เคย
รีไซเคิล เช่น ขวดน้ำพลาสติก กระดาษ ขวดแก้ว เป็นต้น						
4.3 เมื่อท่านมีการคัดแยกขยะก่อนทิ้งลงถังขยะประเภทต่าง ๆ ของอบต. แล้วทำให้ท่านสามารถได้วัตถุดิบจากขยะมาใช้ประโยชน์ในการลดค่าใช้จ่ายหรือเพิ่มรายได้ให้ครอบครัวได้ เช่น นำมาทำปุ๋ย ทำแก๊สชีวภาพ ทำถ่าน ทำกระเป่า เป็นต้น						
5. ด้านการประเมินผลการปฏิบัติงาน						
5.1 ท่านมีส่วนร่วมในการตอบแบบประเมินผลการปฏิบัติงานพนักงานรักษาความสะอาดของ อบต.						
5.2 ท่านมีส่วนร่วมประเมินผล การเก็บ ขนส่ง ลำเลียง และ การกำจัดขยะมูลฝอยของรถเก็บขยะ อบต.						
5.3 ท่านร่วมแสดงความคิดเห็นหรือเสนอแนะในการจัดการขยะมูลฝอย ให้ อบต. ทราบ						
5.4 ท่านมีส่วนร่วมในการแจ้งให้ อบต. ทราบ เมื่อพบถังขยะชำรุด หรือไม่เพียงพอต่อการใช้งาน						
5.5 ท่านมีส่วนร่วมในการตรวจสอบรายได้จากการจัดเก็บค่าธรรมเนียมขยะมูลฝอยของ อบต.						

ส่วนที่ 7 ความต้องการจัดการขยะมูลฝอย

ประเด็น	ระดับความต้องการ				
	มากที่สุด	มาก	ปานกลาง	น้อย	น้อยที่สุด
1.ท่านต้องการให้ออบต. เพิ่มรถเก็บขยะ					
2.ท่านต้องการให้ออบต. เพิ่มรอบเวลาในการให้บริการของรถเก็บขยะ					
3.ท่านต้องการให้ออบต. จัดทำถังขยะแบบแยกประเภทเพื่อความสะดวกในการแยกประเภทของขยะ และเพิ่มถังรองรับขยะให้มากขึ้น เพื่อความสะดวกในการทิ้งขยะ					
4.ท่านต้องการให้ออบต. ให้ความรู้ด้านการนำขยะกลับมาใช้ประโยชน์หลายๆ วิธี					
5.ท่านต้องการให้ทางอบต. ให้ความรู้เรื่องการจัดการขยะ เช่น การคัดแยกขยะ .การจัดเก็บ และการกำจัดเป็นต้น					
6.ท่านต้องการให้ทางอบต.เพิ่มมาตรการเข้มงวดสำหรับผู้สร้างปัญหามลพิษทางขยะแก่ชุมชน					
7.ท่านต้องการมีส่วนร่วมในการแก้ไขปัญหาขยะของชุมชน					
8.ท่านต้องการมีส่วนร่วมในการวางแผนงาน/โครงการในการแก้ปัญหาขยะในชุมชน					
9.ท่านต้องการมีส่วนร่วมในการกำหนดนโยบาย/มาตรการเกี่ยวกับการรักษาความสะอาดในชุมชน					
10.ท่านต้องการมีส่วนร่วมในการได้รับผลประโยชน์จากการแก้ปัญหามาการจัดการขยะของชุมชนร่วมกับอบต.					
11.ท่านต้องการมีส่วนร่วมในการประเมินผลการปฏิบัติการแก้ไขปัญหาขยะของชุมชนร่วมกับอบต.					

ข้อเสนอแนะอื่นๆ

.....

.....

.....

ขอขอบคุณในความร่วมมือของทุกๆท่าน

ภาคผนวก ข.(แบบสัมภาษณ์)

แบบการสัมภาษณ์

การจัดการขยะมูลฝอยของประชาชนในเขตพื้นที่.....

ผู้ให้สัมภาษณ์ ชื่อ - สกุล

.....

วัน/เวลาที่ทำการสัมภาษณ์

.....

สถานที่ทำการสัมภาษณ์

.....

1.ปัจจุบันสถานการณ์การจัดการขยะมูลฝอยในพื้นที่เป็นอย่างไรบ้าง

.....

.....

2. ในชุมชนของท่านมีปัญหาสิ่งแวดล้อมจากขยะด้านใดบ้าง และท่านเข้าไปมีส่วนร่วมในการป้องกันและแก้ไขปัญหามาอย่างไร

ปัญหา	การระบุสภาพปัญหาจากขยะมูลฝอย	การมีส่วนร่วมการป้องกันและแก้ไข ปัญหาจากขยะมูลฝอย
ขยะมูลฝอย	<input type="checkbox"/> ไม่มีปัญหา <input type="checkbox"/> มีปัญหา ระบุ	<input type="checkbox"/> ไม่มีส่วนร่วม <input type="checkbox"/> มีส่วนร่วมโดย
น้ำเสียจากขยะมูลฝอย	<input type="checkbox"/> ไม่มีปัญหา <input type="checkbox"/> มีปัญหา ระบุ	<input type="checkbox"/> ไม่มีส่วนร่วม <input type="checkbox"/> มีส่วนร่วมโดย
กลิ่นรบกวนจากขยะมูลฝอย	<input type="checkbox"/> ไม่มีปัญหา <input type="checkbox"/> มีปัญหา ระบุ	<input type="checkbox"/> ไม่มีส่วนร่วม <input type="checkbox"/> มีส่วนร่วมโดย

	ระบุ
อื่นๆ	<input type="checkbox"/> ไม่มีปัญหา <input type="checkbox"/> มีปัญหา ระบุ	<input type="checkbox"/> ไม่มีส่วนร่วม <input type="checkbox"/> มีส่วนร่วมโดย

3. โดยภาพรวมแล้วนั้น ท่านมีความพึงพอใจกับการจัดการขยะมูลฝอยภายในชุมชนระดับใด

- พึงพอใจมากที่สุด
 พึงพอใจมาก
 พึงพอใจปานกลาง
 พึงพอใจน้อย
 พึงพอใจน้อยที่สุด

4. ท่านมีข้อเสนอแนะต่อภาครัฐที่ดูแลเกี่ยวกับการจัดการขยะมูลฝอยในชุมชนของท่านอย่างไร

4.1 ด้านการเก็บรวบรวมขยะเพื่อนำไปทิ้ง

.....

.....

.....

4.2 ภาชนะสำหรับการเก็บรวบรวมขยะ

.....

.....

.....

4.3 การมีส่วนร่วมของชุมชนเกี่ยวกับการเก็บขยะ/ด้านค่าธรรมเนียม กฎระเบียบ

.....
.....
.....

4.4 ความต้องการเพื่อจัดทำโครงการเกี่ยวกับการขยะในรูปแบบ/กิจกรรมของอบต./เทศบาล
แบบใด

.....
.....
.....

5. ความรู้และความเข้าใจและพฤติกรรมในการจัดการขยะมูลฝอยในชุมชน (ด้านการคัดแยก การนำ
กลับมาใช้ประโยชน์)

.....
.....
.....

6. ท่านการมีส่วนร่วมในการจัดการจัดขยะมูลฝอยอย่างไร (ด้านการวางแผน ด้านการมีส่วนร่วมการ
ปฏิบัติ ผลของการแก้ปัญหา)

.....
.....
.....

7. ข้อเสนอแนะแนวทางความต้องการในการแก้ปัญหาการจัดการขยะของชุมชน

.....
.....
.....

8. การรับฟังความคิดเห็นและข้อเสนอแนะของชุมชนในการแก้ไขปัญหาความเดือดร้อนในการจัดเก็บขยะ

.....
.....
.....

ภาคผนวก ค.(ภาพลงพื้นที่เก็บข้อมูลงานวิจัย)



ประวัติผู้วิจัย

1. ชื่อ-สกุล (ภาษาไทย): นางบุษบา หินเธาว์
ชื่อ-สกุล (ภาษาอังกฤษ): BUSSABA HINTOW
2. เลขที่บัตรประชาชน: 32001 01046 106
3. ตำแหน่งปัจจุบัน : ผู้ช่วยศาสตราจารย์
เวลาที่ใช้ทำวิจัย 8 ชั่วโมง : สัปดาห์
4. หน่วยงานและสถานที่อยู่ที่ติดต่อได้สะดวก : คณะวิทยาการจัดการ
มหาวิทยาลัยราชภัฏพิบูลสงคราม
ตำบลพลายชุมพล อำเภอเมือง จังหวัดพิษณุโลก 65000
โทรศัพท์ : 055-267103 โทรศัพท์มือถือ : 086 2039464
E-mail : bussaba_took@hotmail.com
5. ประวัติการศึกษา :

วุฒิการศึกษา	จากสถาบัน	สาขาวิชา	ปีที่จบการศึกษา
ปริญญาตรี ศิลปศาสตรบัณฑิต	สถาบันราชภัฏเทพสตรี	นิเทศศาสตร์	2536
ปริญญาโท นิเทศศาสตรมหาบัณฑิต	มหาวิทยาลัยศรีปทุม	การประชาสัมพันธ์	2541

6. สาขาวิชาการที่มีความชำนาญพิเศษ สาขาวิชาการสื่อสารมวลชน สาขาวิชาการพัฒนาชุมชน และการประชาสัมพันธ์

7. ประสบการณ์ที่เกี่ยวข้องกับการบริหารงานวิจัยทั้งภายในและภายนอกประเทศ

เรื่อง	สถานะ	ระยะเวลา
การศึกษาพฤติกรรมการเปิดรับข่าวสารกับความรู้และความตระหนักเรื่องโรคเอดส์ในนักเรียนมัธยมศึกษาตอนปลาย อำเภอเมือง จังหวัดพิษณุโลก	ผู้วิจัย	2540
แนวโน้มของวิชาชีพด้านสื่อสารมวลชนในประเทศไทยภายหลังวิกฤติเศรษฐกิจ (สำนักงานคณะกรรมการวิจัยแห่งชาติ)	ผู้ร่วม โครงการวิจัย	2541
ปัจจัยที่ส่งผลต่อความเครียดของนักศึกษา : ศึกษากรณีนักศึกษาปริญญาตรีภาคปกติ สถาบันราชภัฏพิบูลสงคราม (งบประมาณแผ่นดินสถาบันราชภัฏพิบูลสงคราม)	ผู้วิจัย	2542
ความต้องการศึกษาต่อระดับอุดมศึกษาของนักเรียนในจังหวัดสุโขทัย (งบประมาณแผ่นดินสถาบันราชภัฏพิบูลสงคราม)	ผู้วิจัย	2543
ความคิดเห็นของผู้นำชุมชนต่อบทบาทของสื่อมวลชนในการให้การศึกษาที่มีต่อคุณภาพชีวิตของประชาชนในเขตจังหวัดพิษณุโลก(งบประมาณแผ่นดินสถาบันราชภัฏพิบูลสงคราม)	ผู้วิจัย	2544

ศึกษาภาพลักษณ์สถาบันราชภัฏพิบูลสงครามพิษณุโลก ในสายตาของนักเรียนมัธยมศึกษาปีที่ 6 ในเขตอำเภอเมือง จังหวัดพิษณุโลก(งบประมาณแผ่นดินสถาบันราชภัฏพิบูลสงคราม)	ผู้วิจัย	2544
การศึกษาผลดีผลเสียของการใช้อินเทอร์เน็ตเพื่อการเรียนของนักศึกษาสถาบันราชภัฏในเขตภาคเหนือตอนล่าง(งบประมาณแผ่นดินสถาบันราชภัฏพิบูลสงคราม)	ผู้วิจัย	2545
การศึกษาพฤติกรรมการเปิดรับข่าวสาร ทักษะคิด และการมีส่วนร่วมในการกำหนดรูปแบบและเนื้อหารายการวิทยุชุมชน ตำบลหัวรอ อำเภอเมือง จังหวัดพิษณุโลก (งบประมาณแผ่นดินมหาวิทยาลัยราชภัฏพิบูลสงคราม)	ผู้วิจัย	2549
การศึกษาและพัฒนารูปแบบการจัดการงานประชาสัมพันธ์การท่องเที่ยวเชิงนิเวศเขตห้ามล่าสัตว์ป่า เขาน้อย – เขาประดู่ อำเภอวังโบสถ์ จังหวัดพิษณุโลก (ระยะที่ 1) (งบประมาณแผ่นดินมหาวิทยาลัยราชภัฏพิบูลสงคราม)	ผู้วิจัย	2551
การวิจัยแบบมีส่วนร่วมเพื่อพัฒนารูปแบบเครือข่ายวิสาหกิจชุมชนกลุ่มแม่บ้านผู้ผลิตอาหารแปรรูปจากข้าวในจังหวัดพิษณุโลก(สำนักงานคณะกรรมการวิจัยแห่งชาติ)	ผู้วิจัย	2551
การพัฒนารูปแบบการจัดการขยะมูลฝอยอย่างมีส่วนร่วมของประชาชนในตำบลบึงพระ อำเภอเมือง จังหวัดพิษณุโลก(งบประมาณแผ่นดินมหาวิทยาลัยราชภัฏพิบูลสงคราม)	หัวหน้าโครงการวิจัย	2552
รูปแบบการสื่อสารอย่างมีส่วนร่วมของชาวบ้านเพื่อการจัดการป่าชุมชนอย่างยั่งยืนกรณีศึกษาป่าชุมชน ตำบลท่าอัญญา อำเภอหล่มสัก จังหวัดเพชรบูรณ์(งบประมาณแผ่นดินมหาวิทยาลัยราชภัฏพิบูลสงคราม)	หัวหน้าโครงการวิจัย	2553
การพัฒนาการสื่อสารอย่างมีส่วนร่วมเพื่อให้เกิดการประยุกต์ใช้หลักปรัชญาของเศรษฐกิจพอเพียง : กรณีศึกษาการทำเกษตรอินทรีย์ ตำบลหนองโสน อำเภอสามง่าม จังหวัดพิจิตร (สำนักงานคณะกรรมการวิจัยแห่งชาติ)	หัวหน้าโครงการวิจัย	2553
รูปแบบการกำจัดขยะมูลฝอยที่เหมาะสมกับองค์การบริหารส่วนตำบลสักหลง อำเภอหล่มสัก จังหวัดเพชรบูรณ์(งบประมาณแผ่นดินมหาวิทยาลัยราชภัฏพิบูลสงคราม)	หัวหน้าโครงการวิจัย	2554
การส่งเสริมและการใช้ประโยชน์จากขยะมูลฝอยขององค์การบริหารส่วนตำบลสักหลง อำเภอหล่มสัก จังหวัดเพชรบูรณ์(งบประมาณแผ่นดินมหาวิทยาลัยราชภัฏพิบูลสงคราม)	หัวหน้าโครงการวิจัย	2554

<p>การวิจัยเชิงปฏิบัติการแบบมีส่วนร่วมเพื่อพัฒนาสื่อเพื่อส่งเสริมสุขภาพและป้องกันปัญหาสุขภาพผู้สูงอายุ ตำบลท่าอิบุญ อำเภอหล่มสัก จังหวัดเพชรบูรณ์ (งบประมาณแผ่นดินมหาวิทยาลัยราชภัฏพิบูลสงคราม)</p>	<p>หัวหน้า โครงการวิจัย</p>	<p>2556</p>
<p>การสื่อสารเพื่อฟื้นฟูอนุรักษ์อัตลักษณ์จากภูมิปัญญาผ้าทอลาวครั้งบ้านสระยายชี ณ ตำบลเนินปอ อำเภอสามง่าม จังหวัดพิจิตร เพื่อพัฒนาเป็นแหล่งท่องเที่ยวทางวัฒนธรรมเพื่อรองรับกระบวนการทัศน์ประชาคมและเศรษฐกิจอาเซียน (งบประมาณแผ่นดินมหาวิทยาลัยราชภัฏพิบูลสงคราม)</p>	<p>หัวหน้า โครงการวิจัย</p>	<p>2557</p>
<p>การศึกษาเปรียบเทียบกระบวนการสื่อสารเพื่อการดำรงอยู่ของวัฒนธรรมผ้าทอมือลาวครั้งระหว่างชุมชนในพื้นที่ประเทศไทยและสาธารณรัฐประชาธิปไตยประชาชนลาว (งบประมาณแผ่นดินมหาวิทยาลัยราชภัฏพิบูลสงคราม)</p>	<p>ผู้ร่วม โครงการวิจัย</p>	<p>2558</p>
<p>การศึกษาภาพลักษณ์ของมหาวิทยาลัยราชภัฏพิบูลสงคราม(งบประมาณกองทุนมหาวิทยาลัยราชภัฏพิบูลสงคราม)</p>	<p>ผู้ร่วม โครงการวิจัย</p>	<p>2558</p>
<p>การสื่อสารแบบมีส่วนร่วมเพื่อลดต้นทุนการผลิตข้าว โดยยึดหลักปรัชญาของเศรษฐกิจพอเพียงเพื่อรองรับกระบวนการทัศน์เศรษฐกิจและสังคมอาเซียน (งบประมาณแผ่นดินมหาวิทยาลัยราชภัฏพิบูลสงคราม)</p>	<p>ผู้อำนวยการ แผนงานวิจัย</p>	<p>2558</p>
<p>การสื่อสารแบบมีส่วนร่วมเพื่อสร้างแผนกลยุทธ์การสื่อสารสำหรับการลดต้นทุนการผลิตข้าวของชาวนา (งบประมาณแผ่นดินมหาวิทยาลัยราชภัฏพิบูลสงคราม)</p>	<p>ผู้ร่วม โครงการวิจัย</p>	<p>2558</p>
<p>การสื่อสารแบบมีส่วนร่วมเพื่อประยุกต์ใช้เศรษฐกิจพอเพียงในการเพิ่มผลิตผลข้าวและลดต้นทุนการผลิตโดยใช้นวัตกรรมกระบอกพิเศษ (งบประมาณแผ่นดินมหาวิทยาลัยราชภัฏพิบูลสงคราม)</p>	<p>หัวหน้า โครงการวิจัย</p>	<p>2558</p>
<p>การวิเคราะห์การดำรงอยู่ของความเชื่อและพิธีกรรมการเลี้ยงของชาวไทยทรงดำ บ้านบัวยาง อำเภอมะนัง จังหวัดพิจิตร (งบประมาณกองทุนมหาวิทยาลัยราชภัฏพิบูลสงคราม)</p>	<p>ผู้ร่วม โครงการวิจัย</p>	<p>2559</p>

การสื่อสารอย่างมีส่วนร่วมเพื่อสร้างสรรค์สื่อส่งเสริมสุขภาพจิตผู้สูงอายุ กรณีศึกษา ชุมชนบรมไตรโลกนารถ 21 อำเภอเมือง จังหวัดพิษณุโลก (งบประมาณแผ่นดินมหาวิทยาลัยราชภัฏพิบูลสงคราม)	ผู้ร่วม โครงการวิจัย	2559
การพัฒนาบาสีสู่เชิงพาณิชย์ (งบประมาณกองทุนมหาวิทยาลัยราชภัฏพิบูลสงคราม)	ผู้ร่วม โครงการวิจัย	2560
การจัดการขยะมูลฝอยแบบมีส่วนร่วมของชุมชน เพื่อขับเคลื่อนนโยบายการจัดการ ขยะขององค์กรปกครองส่วนท้องถิ่น เขตภาคเหนือตอนล่าง (ทุน สสส.)	ผู้อำนวยการ แผนงานวิจัย	2560
การศึกษาแนวทางการจัดการขยะมูลฝอยโดยการมีส่วนร่วมของชุมชนตำบลบ่อรัง อำเภอวิเชียรบุรี จังหวัดเพชรบูรณ์ (ทุน สสส.)	หัวหน้า โครงการวิจัย	2560
การศึกษาแนวทางการจัดการขยะมูลฝอยโดยการมีส่วนร่วมของชุมชนตำบลวังท่าดี อำเภอหนองไผ่ จังหวัดเพชรบูรณ์ (ทุน สสส.)	หัวหน้า โครงการวิจัย	2560
การศึกษารูปแบบการจัดการขยะมูลฝอยโดยการมีส่วนร่วมของชุมชนตำบลวังท่าดี อำเภอหนองไผ่ จังหวัดเพชรบูรณ์ (ทุน สสส.)	หัวหน้า โครงการวิจัย	2560
การศึกษารูปแบบการจัดการขยะมูลฝอยโดยการมีส่วนร่วมของชุมชนตำบลบึง กระจับ อำเภอวิเชียรบุรี จังหวัดเพชรบูรณ์ (ทุน สสส.)	หัวหน้า โครงการวิจัย	2560
การศึกษาแนวทางการจัดการขยะมูลฝอยโดยการมีส่วนร่วมของชุมชนตำบลสมอแข อำเภอเมือง จังหวัดพิษณุโลก (ทุน สสส.)	หัวหน้า โครงการวิจัย	2560

งานวิจัยที่ทำเสร็จแล้ว :

บุษบา หินเภาวี อรพิน เสละคร ประภรณ์ เลิศสุวรรณไพศาล ลำเนา เอี่ยมสะอาด
และยรรยงวรรกร ทองแย้ม. (2555). การพัฒนาการสื่อสารอย่างมีส่วนร่วม
เพื่อให้เกิดการประยุกต์ใช้หลักปรัชญาของเศรษฐกิจพอเพียง : กรณีศึกษา
การทำเกษตรอินทรีย์ ตำบลหนองโสน อำเภอสามง่าม จังหวัดพิจิตร.
รายงานสืบเนื่องจากการประชุมวิชาการระดับชาติ “วิทยาการจัดการ
วิชาการ 2012” ระหว่างวันที่ 7-8 กุมภาพันธ์ 2555 โรงแรมโลตัส ปาง
สวนแก้ว จังหวัดเชียงใหม่ : 116-126.

- บุษบา หินเธาว์ .(2555). รูปแบบการสื่อสารอย่างมีส่วนร่วมของชาวบ้าน เพื่อการจัดการป่าชุมชนอย่างยั่งยืน กรณีป่าชุมชน ตำบลท่าอิบุญ อำเภอหล่มสัก จังหวัดเพชรบูรณ์ รายงานสืบเนื่องจากการประชุมวิชาการระดับชาติ “วิทยาการจัดการวิชาการ 2012” ระหว่างวันที่ 7-8 กุมภาพันธ์ 2555 โรงแรมโลตัส ปางสวนแก้ว จังหวัดเชียงใหม่ : 150-158.
- บุษบา หินเธาว์. (2554). ทางเลือกในการกำจัดทำลายขยะมูลฝอยที่เหลือจากการคัดแยกขององค์การบริหารส่วนตำบลสักหลง อำเภอหล่มสัก จังหวัดเพชรบูรณ์ วารสารวิทยาศาสตร์ มหาวิทยาลัยราชภัฏพิบูลสงคราม 12(2)(สิงหาคม – ธันวาคม) : 102 -111.
- บุษบา หินเธาว์. (2557). การวิจัยปฏิบัติการแบบมีส่วนร่วมของชุมชนเพื่อหาแนวทางอนุรักษ์ฟื้นฟูภูมิปัญญาผ้าทอลาวครั้ง วารสารปาริชาติ มหาวิทยาลัยทักษิณ 27(3)(ฉบับพิเศษ)ผลงานวิจัยจากการประชุมวิชาการ ครั้งที่ 24 ประจำปี 2557 : 133 -144.
- บุษบา หินเธาว์ และลำเนา เอี่ยมสะอาด. (2559). การศึกษาเปรียบเทียบ กระบวนการสื่อสารเพื่อการดำรงอยู่ของวัฒนธรรมผ้าทอมือลาวครั้ง ระหว่างชุมชนในพื้นที่ประเทศไทยและสาธารณรัฐประชาธิปไตยประชาชนลาว. วารสารปาริชาติ มหาวิทยาลัยทักษิณ 29(2)(ตุลาคม – ธันวาคม) : 109 -129
- บุษบา หินเธาว์ และลลิตา จิตต์การุญ. (2560).การสื่อสารแบบมีส่วนร่วมเพื่อสร้างแผนกลยุทธ์การสื่อสาร เพื่อโน้มน้าวใจให้ชาวนาทำนาแบบเปียกสลับแห้ง โดยยึดหลักปรัชญาเศรษฐกิจพอเพียง กรณีศึกษาชาวนา หมู่ที่ 1 บ้านหนองกรับ ต.หนองกุลา อ.บางระกำ จ.พิษณุโลก. วารสารปาริชาติ มหาวิทยาลัยทักษิณ 30(1)(มกราคม – มิถุนายน) : 121 – 138.

- 1.ชื่อ – สกุล นางพัชรา วงศ์แสงเทียน
Mrs. Patchara Wongsangtien
- 2.ตำแหน่งทางวิชาการ ผู้ช่วยศาสตราจารย์
- 3.หมายเลขบัตรประจำตัวประชาชน 3-1017-01459-17-9
- 4.ที่อยู่ปัจจุบัน คณะวิทยาการจัดการ มหาวิทยาลัยราชภัฏพิบูลสงคราม ตำบล
พลาญชุมพล อำเภอเมือง จังหวัดพิษณุโลก 65000 โทรศัพท์
055-267103 โทรสาร 055-267103
E-mail :Patchara.s.p@hotmail.com

5. ประวัติการศึกษา

วุฒิการศึกษา	จากสถาบัน	สาขาวิชา	ปีที่จบการศึกษา
ปริญญาตรี บริหารธุรกิจบัณฑิต	มหาวิทยาลัยเทคนิคสยาม	การตลาด	2523
ปริญญาโท บริหารธุรกิจมหาบัณฑิต	มหาวิทยาลัยเกษตรศาสตร์	ธุรกิจการเกษตร	2534

6. สาขาวิชาการที่มีความรู้ความชำนาญ

การจัดการ การตลาด การท่องเที่ยว

7. ประสบการณ์ที่เกี่ยวข้องกับการบริหารงานวิจัยทั้งภายในและภายนอกประเทศ

เรื่อง	สถานะ	ระยะเวลา
การศึกษาความต้องการขององค์การบริหารงานองค์การบริหารส่วนตำบลต่อ การให้บริการอบรมของคณะวิทยาการจัดการ สถาบันราชภัฏพิบูลสงคราม กรณีจังหวัดพิษณุโลก (งบคณะวิทยาการจัดการ)	ผู้วิจัย	2544
การติดตามบัณฑิตคณะวิทยาการจัดการ มหาวิทยาลัยราชภัฏพิบูลสงคราม (งบคณะวิทยาการจัดการ)	ผู้วิจัย	2546
ปัจจัยที่มีความสัมพันธ์ต่อการมีส่วนร่วมในกิจกรรมของนักศึกษาคณะ วิทยาการจัดการ มหาวิทยาลัยราชภัฏพิบูลสงคราม (งบคณะวิทยาการจัดการ)	ผู้วิจัย	2550

การวิจัยและพัฒนาเด็กและเยาวชนพลายชุมพลเพื่อสร้างสังคมแห่งการเรียนรู้ (งบประมาณแผ่นดินมหาวิทยาลัยราชภัฏพิบูลสงคราม)	ผู้ร่วมวิจัย	2553
การวิจัยและพัฒนาเครือข่ายเด็กและเยาวชนรักษ์เมืองสองแควเพื่อสังคมแห่งการเรียนรู้ (งบประมาณแผ่นดินมหาวิทยาลัยราชภัฏพิบูลสงคราม)	ผู้ร่วมวิจัย	2554
การศึกษาและการพัฒนาสมรรถนะการจัดการการตลาดของชุมชนเพื่อส่งเสริมการท่องเที่ยวอย่างยั่งยืน ภายใต้ปรัชญาเศรษฐกิจพอเพียง : กรณีศึกษาชุมชนหนองแม่เนา อำเภอลำดวน จังหวัดเพชรบูรณ์ (ระยะที่ 1) (งบประมาณแผ่นดินมหาวิทยาลัยราชภัฏพิบูลสงคราม)	หัวหน้า โครงการวิจัย	2554
การศึกษาการพัฒนาสมรรถนะการจัดการการตลาดของชุมชนเพื่อส่งเสริมการท่องเที่ยวอย่างยั่งยืน ภายใต้ปรัชญาเศรษฐกิจพอเพียง : กรณีศึกษาชุมชนหนองแม่เนา อำเภอลำดวน จังหวัดเพชรบูรณ์ (ระยะที่ 2) (งบประมาณแผ่นดินมหาวิทยาลัยราชภัฏพิบูลสงคราม)	หัวหน้า โครงการวิจัย	2556
การมีส่วนร่วมของนักศึกษาในการพัฒนากิจกรรมเพื่อส่งเสริมในการประกันคุณภาพการศึกษา กรณีศึกษาคณะวิทยาการจัดการ มหาวิทยาลัยราชภัฏพิบูลสงคราม (งบคณะวิทยาการจัดการ)	หัวหน้า โครงการวิจัย	2557
การศึกษาภูมิปัญญาท้องถิ่นจากวิถีชาวบ้านอำเภอมืองจังหวัดพิษณุโลก (งบประมาณแผ่นดินมหาวิทยาลัยราชภัฏพิบูลสงคราม)	ผู้ร่วมวิจัย	2558
ศึกษารูปแบบการพัฒนาการจัดการตลาดหัตถกรรมจักสานไม้ไผ่เพื่อเสริมสร้างความเข้มแข็งชุมชนดงเดือย ตำบลดงเดือย อำเภอกงไกรลาศ จังหวัดสุโขทัย (งบประมาณแผ่นดินมหาวิทยาลัยราชภัฏพิบูลสงคราม)	หัวหน้า โครงการวิจัย	2558
การศึกษาความพึงพอใจของประชาชนที่มีต่อการบริการขององค์การบริหารส่วนตำบลท่าหลวง อำเภอมือง จังหวัดพิจิตร(งบคณะวิทยาการจัดการ)	หัวหน้า โครงการวิจัย	2559
การศึกษาพฤติกรรมและแนวทางการจัดการขยะมูลฝอยแบบมีส่วนร่วมของชุมชนตำบลคลองพิไกร อำเภอยางชุมน้อย จังหวัดกำแพงเพชร (งบประมาณสนับสนุนจาก สสส.)	หัวหน้า โครงการวิจัย	2560
ศึกษารูปแบบการจัดการขยะมูลฝอยแบบมีส่วนร่วมของเทศบาล ตำบลไทรงาม อำเภอยางชุมน้อย จังหวัดกำแพงเพชร(งบประมาณสนับสนุนจาก สสส.)	หัวหน้า โครงการวิจัย	2560
การศึกษาปัญหาอุปสรรคและแนวทางการจัดการขยะมูลฝอยแบบมีส่วนร่วมของชุมชน ตำบลหนองปลาไหล อำเภอยางชุมน้อย จังหวัดพิจิตร (งบประมาณสนับสนุนจาก สสส.)	หัวหน้า โครงการวิจัย	2560

การศึกษาปัญหาอุปสรรคและพฤติกรรมการณ์มีส่วนร่วมการจัดการขยะมูลฝอยขอ ชุมชนเทศบาล ตำบลท้ายดง อำเภอวังโปรง จังหวัดเพชรบูรณ์ (งบประมาณสนับสนุนจาก สสส.)	หัวหน้า โครงการวิจัย	2560
---	-------------------------	------

1. ชื่อ-นามสกุล (ภาษาไทย) นายปรัชญา โพธิ์หัง
ชื่อ-นามสกุล (ภาษาอังกฤษ) Mr. Praty Phothihang
2. หมายเลขบัตรประชาชน 3100503380371
3. ตำแหน่งปัจจุบัน อาจารย์
4. หน่วยงานและสถานที่อยู่ติดต่อได้สะดวก สาขาวิชานิเทศศาสตร์ คณะวิทยาการจัดการ
มหาวิทยาลัยราชภัฏพิบูลสงคราม
ตำบลพลายชุมพลอำเภอเมืองพิษณุโลก จังหวัด
พิษณุโลก
65000
โทรศัพท์มือถือ 091 8394230
E-mail : Pipe_holiday@hotmail.com

ที่อยู่ติดต่อได้สะดวกสาขาวิชานิเทศศาสตร์ คณะวิทยาการจัดการ

มหาวิทยาลัยราชภัฏพิบูลสงคราม

ตำบลพลายชุมพลอำเภอเมืองพิษณุโลก จังหวัด

พิษณุโลก

65000

5. ประวัติการศึกษา

วุฒิการศึกษา	จากสถาบัน	สาขาวิชา	ปีที่จบการศึกษา
ปริญญาตรี ศิลปศาสตรบัณฑิต	มหาวิทยาลัยราชภัฏพิบูล สงคราม	นิเทศศาสตร์	2545
ปริญญาโท นิเทศศาสตรมหาบัณฑิต	จุฬาลงกรณ์มหาวิทยาลัย	วารสารสนเทศ	2548

6. สาขาวิชาที่มีความชำนาญพิเศษ

นิเทศศาสตร์ คอมพิวเตอร์

7. ประสบการณ์ที่เกี่ยวข้องกับการบริหารงานวิจัยทั้งภายในและภายนอกประเทศ

เรื่อง	สถานะ	ระยะเวลา
การพัฒนารูปแบบการจัดการขยะมูลฝอยอย่างมีส่วนร่วมของประชาชนใน ตำบลบึงพระ อำเภอเมือง จังหวัดพิษณุโลก (งบกองทุนมหาวิทยาลัยราชภัฏพิบูลสงคราม)	ผู้ร่วม โครงการวิจัย	2554
การศึกษาภาพลักษณ์ของมหาวิทยาลัยราชภัฏพิบูลสงคราม (งบกองทุนมหาวิทยาลัยราชภัฏพิบูลสงคราม)	ผู้ร่วม โครงการวิจัย	2559

1. ชื่อ-นามสกุล (ภาษาไทย) นายรณชัย หมื่นวงศ์
ชื่อ-นามสกุล (ภาษาอังกฤษ) Mr. Ronnachai Muenwong
2. หมายเลขบัตรประชาชน 3159900015421
3. ตำแหน่งปัจจุบัน อาจารย์
4. หน่วยงานและสถานที่อยู่ติดต่อได้สะดวก สาขาสาขาวิชารัฐประศาสนศาสตร์ โครงการจัดตั้งคณะ
สังคมศาสตร์ มหาวิทยาลัยราชภัฏพิบูลสงคราม
หมายเลขโทรศัพท์ 095 – 6411651
E-mail – leesaw2525@hotmail.com

ที่อยู่ติดต่อได้สะดวก สาขาสาขาวิชารัฐประศาสนศาสตร์ โครงการจัดตั้งคณะ
สังคมศาสตร์ มหาวิทยาลัยราชภัฏพิบูลสงคราม

5. ประวัติการศึกษา

วุฒิการศึกษา	จากสถาบัน	สาขาวิชา	ปีที่จบการศึกษา
ปริญญาตรี ศิลปศาสตรบัณฑิต	มหาวิทยาลัยราชภัฏอุษายา	รัฐประศาสนศาสตร์	2545
ปริญญาโท รัฐประศาสนศาสตรมหาบัณฑิต	มหาวิทยาลัยนเรศวร	นโยบายสาธารณะ	2548

6. สาขาวิชาที่มีความชำนาญพิเศษ การบริหารจัดการท้องถิ่น / การจัดทำบริการสาธารณะ /
การบริหารการคลังสาธารณะ / อาเซียนศึกษา / การบริหารจัดการขยะ

7. ประสบการณ์ที่เกี่ยวข้องกับการบริหารงานวิจัยทั้งภายในและภายนอกประเทศ

เรื่อง	สถานะ	ระยะเวลา
การศึกษาการดำเนินการตามภารกิจด้านส่งเสริมคุณภาพชีวิตขององค์กร ปกครองส่วนท้องถิ่น : กรณีศึกษาเทศบาลตำบลเขาแก้วศรีสมบูรณ์ อำเภอทุ่ง เสลี่ยม จังหวัดสุโขทัย (งบประมาณกองทุนมหาวิทยาลัยราชภัฏพิบูลสงคราม)	หัวหน้า โครงการวิจัย	2557
ประสิทธิภาพการฝึกประสบการณ์วิชาชีพทางรัฐประศาสนศาสตร์ : กรณีศึกษา นักศึกษาชั้นปีที่ 4 สาขาวิชารัฐประศาสนศาสตร์ มหาวิทยาลัยราช ภัฏพิบูลสงคราม (งบประมาณกองทุนมหาวิทยาลัยราชภัฏพิบูลสงคราม)	ผู้ร่วม โครงการวิจัย	2559
การรับรู้และความพร้อมของนักศึกษามหาวิทยาลัยราชภัฏพิบูลสงครามในการ เข้าสู่ประชาคมอาเซียน (งบประมาณกองทุนมหาวิทยาลัยราชภัฏพิบูล สงคราม)	หัวหน้า โครงการวิจัย	2559

1. ชื่อ-นามสกุล (ภาษาไทย) รัญญาพร มาบวบ
ชื่อ-นามสกุล (ภาษาอังกฤษ) Tunyaporn Mabuab
2. หมายเลขบัตรประชาชน 1 5304 00005 00 3
3. ตำแหน่งปัจจุบัน เจ้าหน้าที่บริหารงานทั่วไป
4. หน่วยงานและสถานที่อยู่ติดต่อดีสะดวก สำนักศิลปะและวัฒนธรรมมหาวิทยาลัยราชภัฏพิบูลสงคราม

66 ถนนวังจันทร์ ตำบลในเมือง
อำเภอเมืองพิษณุโลก จังหวัดพิษณุโลก 65000
โทรศัพท์ 055 230596
โทรศัพท์มือถือ 087 6919355
E-mail : Tunya.dior@gmail.com

ที่อยู่ติดต่อได้สะดวก สำนักศิลปะและวัฒนธรรมมหาวิทยาลัยราชภัฏพิบูลสงคราม

66 ถนนวังจันทร์ ตำบลในเมือง
อำเภอเมืองพิษณุโลก จังหวัดพิษณุโลก 65000

5. ประวัติการศึกษา

วุฒิการศึกษา	จากสถาบัน	สาขาวิชา	ปีที่จบการศึกษา
ปริญญาตรี	มหาวิทยาลัยราชภัฏ อุตรดิตถ์	คณิตศาสตร์	2552

6. สาขาวิชาที่มีความชำนาญพิเศษ

คณิตศาสตร์

7. ประสบการณ์ที่เกี่ยวข้องกับการบริหารงานวิจัย ทั้งภายในและภายนอกประเทศ

เรื่อง	สถานะ	ระยะเวลา
การวิเคราะห์การดำรงอยู่ของความเชื่อและพิธีกรรมการเลี้ยงของ ชาวไทยทรงดำ บ้านบัวยาง อำเภอวชิรบำรุง จังหวัดพิจิตร (งบประมาณกองทุนมหาวิทยาลัยราชภัฏพิบูลสงคราม)	หัวหน้า โครงการวิจัย	2559

1. ชื่อ-สกุล(ภาษาไทย) : นายก้องศักดิ์ ธรรมโน
2. ชื่อ-สกุล(ภาษาอังกฤษ) : Kongsak Thammano
3. เลขที่บัตรประจำตัวประชาชน :3659900493345
4. ตำแหน่งปัจจุบัน: ผู้อำนวยการกองสาธารณสุข และสิ่งแวดล้อม
5. หน่วยงานและสถานที่ติดต่อได้สะดวก : องค์การบริหารส่วนตำบลสมอแข อำเภอเมือง จังหวัดพิษณุโลกโทรศัพท์ :055-987100
6. ประวัติการศึกษา

คุณวุฒิ	จากสถาบัน	ปีที่จบการศึกษา
ปริญญาตรี สาธารณสุขศาสตร์	มหาวิทยาลัยขอนแก่น	2547

7. สาขาวิชาการที่มีความชำนาญพิเศษ
สาขาวิชา สุขาภิบาลสิ่งแวดล้อม
8. ประสบการณ์ที่เกี่ยวข้องกับการบริหารงานวิจัยทั้งภายใน และภายนอกประเทศ

-

1. ชื่อ-นามสกุล (ภาษาไทย) นางสาวศีลดา สุขเกิด
ชื่อ-นามสกุล (ภาษาอังกฤษ) Sillada Sukgard
2. หมายเลขบัตรประชาชน 1659900 702312
- 3.ตำแหน่งปัจจุบัน : นักศึกษา
4. หน่วยงานและสถานที่ติดต่อได้สะดวก คณะวิทยาการจัดการ มหาวิทยาลัยราชภัฏพิบูลสงคราม
66 ถนนวังจันทร์ ตำบลในเมือง
อำเภอเมืองพิษณุโลก จังหวัดพิษณุโลก 65000
โทรศัพท์มือถือ 087 4777193
E-mail : cherry6319.1995.2013@gmail.com

ที่อยู่ติดต่อได้สะดวกคณะวิทยาการจัดการ มหาวิทยาลัยราชภัฏพิบูลสงคราม
66 ถนนวังจันทร์ ตำบลในเมือง
อำเภอเมืองพิษณุโลก จังหวัดพิษณุโลก 65000

5. ประวัติการศึกษา

วุฒิการศึกษา	จากสถาบัน	สาขาวิชา	ปีที่จบการศึกษา
ปริญญาตรี	มหาวิทยาลัยราชภัฏ พิบูลสงคราม	นิเทศศาสตร์	2560

6. สาขาวิชาที่มีความชำนาญพิเศษ

สาขานิเทศศาสตร์ ด้านการประชาสัมพันธ์

7. ประสบการณ์ที่เกี่ยวข้องกับการบริหารงานวิจัย ทั้งภายในและภายนอกประเทศ

เรื่อง	สถานะ	ระยะเวลา
ภาพลักษณ์ของนักศึกษาสาขานิเทศศาสตร์ในสายตาของคณะวิทยาการ จัดการ	หัวหน้า โครงการวิจัย	2560