

## บทที่ 4

### ผลการวิจัย

งานวิจัยเรื่อง การศึกษารูปแบบการจัดการขยะมูลฝอยโดยการมีส่วนร่วมของชุมชน ตำบลบึงกระจับ อำเภอบึงสามพัน จังหวัดเพชรบูรณ์ คณะผู้วิจัยได้ดำเนินการวิจัยได้ผลการศึกษา เป็น 2 ตอน ได้แก่ ตอนที่ 1 เป็นผลการวิจัยจากแบบสอบถาม ตอนที่ 2 เป็นผลการวิจัยจากการสัมภาษณ์แบบกลุ่ม มีรายละเอียด ดังนี้

ตอนที่ 1 เป็นผลการวิจัยจากแบบสอบถาม มีรายละเอียดดังนี้

#### ส่วนที่ 1 ข้อมูลเบื้องต้นของผู้ตอบแบบสอบถาม

จำนวนและร้อยละของกลุ่มตัวอย่างจำแนกเพศ พบว่าเป็นผู้ตอบแบบสอบถามส่วนใหญ่เป็นเพศหญิง จำนวน 67 คน(ร้อยละ 67.7) และเพศชาย จำนวน 32 คน (ร้อยละ 32.3) ดังตาราง 4.1

เพศ	จำนวน	ร้อยละ
ชาย	32	32.3
หญิง	67	67.7
รวม	99	100.0

จำนวนและร้อยละของกลุ่มตัวอย่างจำแนกอายุ พบว่ากลุ่มตัวอย่างส่วนใหญ่มีอายุ 51-60 ปี จำนวน 27 คนคิดเป็นร้อยละ 27.2 รองลงมาคืออายุ 41-60 ปี จำนวน 19 คน คิดเป็นร้อยละ 19.2 และน้อยที่สุดมีอายุต่ำกว่า 20 ปี จำนวน 4 คน คิดเป็นร้อยละ 4.0 ดังตาราง 4.2

อายุ	จำนวน (คน)	ร้อยละ
ต่ำกว่า 20 ปี	4	4.0
20-30 ปี	17	17.2
31-40 ปี	15	15.2
41-50 ปี	19	19.2
51-60 ปี	27	27.2
61 ปีขึ้นไป	17	17.2
รวม	99	100.0

จำนวนและร้อยละของกลุ่มตัวอย่างจำแนกตามระดับการศึกษา พบว่ากลุ่มตัวอย่างส่วนใหญ่มีการศึกษาระดับประถมศึกษา จำนวน 53 คน คิดเป็นร้อยละ 53.5 รองลงมา มีระดับการศึกษามัธยมศึกษาตอนปลาย/ปวช จำนวน 23 คน คิดเป็นร้อยละ 23.2 และน้อยที่สุดมีระดับการศึกษาปริญญาตรี จำนวน 3 คน คิดเป็นร้อยละ 3.1 ดังตาราง 4.3

ระดับการศึกษา	จำนวน (คน)	ร้อยละ
ไม่ได้รับการศึกษา	6	6.1
ประถมศึกษา	53	53.5
มัธยมศึกษาตอนต้น	14	14.1
มัธยมศึกษาตอนปลาย/ปวช	23	23.2
อนุปริญญาตรี/ปวส	-	-
ปริญญาตรี	3	3.1
สูงกว่าปริญญาตรี	-	-
อื่นๆ((ระบุ)	-	-
รวม	99	100.0

จำนวนและร้อยละของกลุ่มตัวอย่างจำแนกตามอาชีพ พบว่ากลุ่มตัวอย่างส่วนใหญ่มีอาชีพเกษตรกร จำนวน 70 คน คิดเป็นร้อยละ 70.7 รองลงมา มีอาชีพรับจ้างทั่วไป จำนวน 10 คน คิดเป็นร้อยละ 10.1 และน้อยที่สุดมีอาชีพอื่นๆ จำนวน 1 คน คิดเป็นร้อยละ 1.0 ดังตาราง 4.4

อาชีพ	จำนวน (คน)	ร้อยละ
เกษตรกร	70	70.7
รับจ้างทั่วไป	10	10.1
รับราชการ	3	3.0
พนักงาน/ลูกจ้าง	9	9.1
ธุรกิจส่วนตัว/ค้าขาย	6	6.1
อื่นๆ (ระบุ).....	1	1.0
รวม	99	100

จำนวนและร้อยละของกลุ่มตัวอย่างจำแนกตามรายได้ พบว่ากลุ่มตัวอย่างส่วนใหญ่มีรายได้ต่ำกว่า 5,000 บาท จำนวน 45 คน คิดเป็นร้อยละ 45.5 รองลงมา มีรายได้ 5,000 – 10,000 บาท จำนวน 41 คน คิดเป็นร้อยละ 41.4 และน้อยที่สุดมีรายได้มากกว่า 15,000 บาท จำนวน 2 คน คิดเป็นร้อยละ 2.0 ดังตาราง 4.5

รายได้	จำนวน (คน)	ร้อยละ
ต่ำกว่า 5,000 บาท	45	45.5
5,000 – 10,000 บาท	41	41.4
10,001 – 15,000 บาท	11	11.1
มากกว่า 15,000 บาท	2	2.0
รวม	99	100

จำนวนและร้อยละของกลุ่มตัวอย่างจำแนกตามจำนวนสมาชิกในครัวเรือน พบว่ากลุ่มตัวอย่างส่วนใหญ่มีสมาชิกในครัวเรือน 3-4 คน จำนวน 53 คน คิดเป็นร้อยละ 53.5 รองลงมา มีสมาชิกในครัวเรือน 1-2 คน จำนวน 9 คน คิดเป็นร้อยละ 9.1 และน้อยที่สุดมีสมาชิกในครัวเรือนมากกว่า 6 คน จำนวน 7 คน คิดเป็นร้อยละ 7.1 ดังตาราง 4.6

สมาชิกในครัวเรือน	จำนวน (คน)	ร้อยละ
1 – 2 คน	9	9.1
3 – 4 คน	53	53.5
5 – 6 คน	30	30.3
มากกว่า 6 คน	7	7.1
รวม	99	100

จำนวนและร้อยละของกลุ่มตัวอย่างจำแนกตามระยะเวลาที่อาศัยอยู่ในชุมชน พบว่ากลุ่มตัวอย่างส่วนใหญ่มีระยะเวลาที่อาศัยในชุมชน 21 ปีขึ้นไป จำนวน 85 คน คิดเป็นร้อยละ 85.9 รองลงมา มีระยะเวลาที่อาศัยในชุมชน 16-20 ปี จำนวน 6 คน คิดเป็นร้อยละ 6.1 และน้อยที่สุดมีระยะเวลาที่อาศัยในชุมชน 11-15 ปี จำนวน 1 คน คิดเป็นร้อยละ 1.0 ดังตาราง 4.7

ระยะเวลาที่อาศัยในชุมชน	จำนวน (คน)	ร้อยละ
1 -5 ปี	5	5.1
6 -10 ปี	2	2.0
11 -15 ปี	1	1.0
16 -20 ปี	6	6.1
21 ปีขึ้นไป	85	85.9
รวม	99	100

## ส่วนที่ 2 สภาพปัญหาเกี่ยวกับขยะมูลฝอยของชุมชน

สภาพปัญหาเกี่ยวกับขยะมูลฝอยของชุมชนเป็นจำนวนและร้อยละของกลุ่มตัวอย่างจำแนกตามรายชื่อพบว่าสภาพปัญหาของชุมชนโดยแสดงตามรายชื่อ ดังนี้

### 1. ปริมาณขยะมูลฝอยในครัวเรือนของท่าน ได้แก่

ขยะอินทรีย์ เช่น เศษอาหาร เศษผัก เศษเปลือกผลไม้ มูลสัตว์ เศษใบไม้ เศษกิ่งไม้ จำนวนเฉลี่ยต่อวันส่วนใหญ่มีการทิ้งน้อยกว่า 1 กิโลกรัมต่อวัน จำนวน 58 คน(ร้อยละ 58.6) รองลงมาทิ้ง 1-2 กิโลกรัมต่อวัน จำนวน 31 คน(ร้อยละ 31.3) และทิ้งน้อยที่สุดมากกว่า 5 กิโลกรัมต่อวัน จำนวน 4 คน(ร้อยละ 4.0)

ขยะรีไซเคิล เช่น ขวดน้ำพลาสติก กระป๋องเครื่องดื่ม ขวดแก้ว ฝาอลูมิเนียม เศษเหล็ก เศษแก้ว เศษกระดาษ ก่อกระดาษ ลังกระดาษ จำนวนเฉลี่ยต่อวันส่วนใหญ่มีการทิ้งน้อยกว่า 5 ชิ้นต่อวัน จำนวน 75 คน (ร้อยละ 75.8) รองลงมาทิ้ง 6-10 ชิ้นต่อวัน จำนวน 16 คน(ร้อยละ 16.2)และน้อยที่สุดทิ้งมากกว่า 11-20 ชิ้นต่อวัน จำนวน 2 คน(ร้อยละ 2.0)

ขยะทั่วไป เช่น ห่อพลาสติกใสขนม ถุงพลาสติก ซองขนมขบเคี้ยว ก่อขนม แก้วพลาสติก ก่อโฟม ซองพลาสติก หลอดดูดน้ำ จำนวนเฉลี่ยต่อวันส่วนใหญ่มีการทิ้งน้อยกว่า 10 ชิ้นต่อวัน จำนวน 79 คน(ร้อยละ 79.8) รองลงมาทิ้ง 11-20 ชิ้นต่อวัน จำนวน 13 คน(ร้อยละ 13.1) และน้อยที่สุดทิ้งมากกว่า 21-30 ชิ้นต่อวัน จำนวน 2 คน(ร้อยละ 2.0)

ขยะอันตราย เช่น ถ่านไฟฉาย แบตเตอรี่ กระป๋องสเปรย์ หลอดไฟ ขวดสารเคมีกำจัดศัตรูพืช ขวดยาฆ่าแมลง ถุงปุ๋ยเคมี ชิ้นส่วนอุปกรณ์อิเล็กทรอนิกส์ จำนวนเฉลี่ยต่อวันส่วนใหญ่มีการทิ้งน้อยกว่า 5 ชิ้นต่อสัปดาห์ จำนวน 84 คน(ร้อยละ 84.8) รองลงมาเท่ากันทิ้ง 6-10 ชิ้นต่อสัปดาห์ และมากกว่า 20 ชิ้นต่อสัปดาห์ จำนวน 6 คน(ร้อยละ 6.1)น้อยที่สุดทิ้ง 11-20 ชิ้นต่อสัปดาห์ จำนวน 3 คน(ร้อยละ 3.0)

ท่านมีวิธีการจัดการขยะแต่ละประเภทที่เกิดขึ้นในครัวเรือนของท่านโดยวิธีใด ได้แก่

ขยะอินทรีย์ เช่น เศษอาหาร เศษผัก เศษเปลือกผลไม้ มูลสัตว์ เศษใบไม้ เศษกิ่งไม้ส่วนใหญ่เผา จำนวน 50 คน(ร้อยละ 50.5) รองลงมาทิ้งลงถังขยะของอบต. จำนวน 25 คน(ร้อยละ 25.3) และน้อยที่สุดฝังกลบ จำนวน 3 คน(ร้อยละ 3.0)

ขยะรีไซเคิล เช่น ขวดน้ำพลาสติก กระป๋องเครื่องดื่ม ขวดแก้ว ฝาอลูมิเนียม เศษเหล็ก เศษแก้ว เศษกระดาษ กล่องกระดาษ ลังกระดาษส่วนใหญ่เก็บแยกไว้ขาย จำนวน 85 คน(ร้อยละ 85.9) รองลงมาทิ้งลงถังขยะของอบต. จำนวน 8 คน(ร้อยละ 8.1) และน้อยที่สุด ฝังกลบ จำนวน 1 คน(ร้อยละ 1.0)

ขยะทั่วไป เช่น ห่อพลาสติกใส่ขนม ถุงพลาสติก ซองขนมขบเคี้ยว กล่องนม แก้วพลาสติก กล่องโฟม ซองพลาสติก หลอดดูดน้ำส่วนใหญ่ทิ้งลงถังขยะของอบต. จำนวน 79 คน(ร้อยละ 79.8) รองลงมาเผา จำนวน 8 คน(ร้อยละ 8.1) และน้อยที่สุดเก็บแยกไว้ขาย จำนวน 3 คน(ร้อยละ 3.0)

ขยะอันตราย เช่น ถ่านไฟฉาย แบตเตอรี่ กระป๋องสเปรย์ หลอดไฟ ขวดสารเคมีกำจัดศัตรูพืช ขวดยาฆ่าแมลง ถุงปุ๋ยเคมี ชิ้นส่วนอุปกรณ์อิเล็กทรอนิกส์ส่วนใหญ่ทิ้งลงถังขยะของอบต. จำนวน 50 คน(ร้อยละ 50.5) รองลงมาฝังกลบ จำนวน 17 คน(ร้อยละ 17.2) และน้อยที่สุดเท่ากันมี 2 วิธี คือ เผาและกองทิ้งบริเวณบ้าน จำนวน 1 คน(ร้อยละ 1.0)

และท่านคิดว่าถังรองรับขยะในชุมชนของท่าน มีความเหมาะสมหรือไม่ ซึ่งกลุ่มตัวอย่างส่วนใหญ่คิดว่าเหมาะสม จำนวน 82 คน(ร้อยละ 82.8) และรองลงมากลุ่มตัวอย่างคิดว่ามีความไม่เหมาะสม เนื่องจากไม่มีถังรองรับแยกตามประเภทของขยะ จำนวน 14 คน(ร้อยละ 14.1) ดังตาราง 4.8

ข้อคำถาม	จำนวน (คน)	ร้อยละ
<b>1. ปริมาณขยะมูลฝอยในครัวเรือนของท่าน เป็นขยะประเภทใด (ตอบได้มากกว่า 1 ข้อ)</b>		
<b>1.1 ขยะอินทรีย์ เช่น เศษอาหาร เศษผัก เศษเปลือกผลไม้ มูลสัตว์ เศษใบไม้ เศษกิ่งไม้ จำนวนเฉลี่ยต่อวัน</b>		
น้อยกว่า 1 กิโลกรัมต่อวัน	58	58.6
1-2 กิโลกรัมต่อวัน	31	31.3
2-5 กิโลกรัมต่อวัน	6	6.1
มากกว่า 5 กิโลกรัมต่อวัน	4	4.0
<b>1.2 ขยะรีไซเคิล เช่น ขวดน้ำพลาสติก กระป๋องเครื่องดื่ม ขวดแก้ว ฝาอลูมิเนียม เศษเหล็ก เศษแก้ว เศษกระดาษ กล่องกระดาษ ลังกระดาษ จำนวนเฉลี่ยต่อวัน</b>		
น้อยกว่า 5 ชิ้นต่อวัน	75	75.8
6-10 ชิ้นต่อวัน	16	16.2
11-20 ชิ้นต่อวัน	2	2.0
มากกว่า 20 ชิ้นต่อวัน	6	6.0

1.3 ขยะทั่วไป เช่น ห่อพลาสติกใส่ขนม ถูพลาสติก ซองขนมขบเคี้ยว กล่องนม แก้วพลาสติก กล่องโฟม  
 ข้อนพลาสติก หลอดดูดน้ำ จำนวนเฉลี่ยต่อวัน

น้อยกว่า 10 ชิ้นต่อวัน	79	79.8
11-20 ชิ้นต่อวัน	13	13.1
20-30 ชิ้นต่อวัน	2	2.0
มากกว่า 30 ชิ้นต่อวัน	5	5.1

1.4 ขยะอันตราย เช่น ถ่านไฟฉาย แบตเตอรี่ กระจกสเปรย์ หลอดไฟ ขวดสารเคมีกำจัดศัตรูพืช ขวดยา  
 ฆ่าแมลง ถูปุ๋ยเคมี ชิ้นส่วนอุปกรณ์อิเล็กทรอนิกส์ จำนวนเฉลี่ยต่อวัน

น้อยกว่า 5 ชิ้นต่อสัปดาห์	84	84.8
6-10 ชิ้นต่อสัปดาห์	6	6.1
11-20 ชิ้นต่อสัปดาห์	3	3.0
มากกว่า 20 ชิ้นต่อสัปดาห์	6	6.1

2. ท่านมีวิธีการจัดการขยะแต่ละประเภทที่เกิดขึ้นในครัวเรือนของท่านโดยวิธีใด

2.1 ขยะอินทรีย์ เช่น เศษอาหาร เศษผัก เศษเปลือกผลไม้ มูลสัตว์ เศษใบไม้ เศษกิ่งไม้

ฝังกลบ	3	20.2
ทำปุ๋ยหมัก	8	7.1
เผา	50	46.5
กองทิ้งบริเวณบ้าน	14	16.2
ทิ้งลงถังขยะของอบต.	25	4.0
ทิ้งลงแหล่งน้ำ	-	-
อื่นๆ (ระบุ) .....	-	-

2.2 ขยะรีไซเคิล เช่น ขวดน้ำพลาสติก กระจกเครื่องดื่ม ขวดแก้ว ฝาอลูมิเนียม เศษเหล็ก เศษแก้ว  
 เศษกระดาษ กล่องกระดาษ ลังกระดาษ

ฝังกลบ	1	1.0
เก็บไว้ใช้ประโยชน์ในครัวเรือน	3	3.0
เก็บแยกไว้ขาย	85	85.9
เผา	2	2.0
ทิ้งลงถังขยะของอบต.	8	8.1
ทิ้งลงแหล่งน้ำ	-	-
กองทิ้งบริเวณบ้าน	-	-

อื่นๆ (ระบุ) .....	-	-
2.3 ขยะทั่วไป เช่น ห่อพลาสติกใส่ขนม ถูพลาสติก ซองขนมขบเคี้ยว กล่องนม แก้วพลาสติก กล่องโฟม ซ้อนพลาสติก หลอดดูดน้ำ		
ฝักรวม	5	5.1
เก็บไว้ใช้ประโยชน์ในครัวเรือน	4	4.0
เก็บแยกไว้ขาย	3	3.0
เผา	8	8.1
ทิ้งลงถังขยะของอบต.	79	79.8
ทิ้งลงแหล่งน้ำ	-	-
กองทิ้งบริเวณบ้าน	-	-
อื่นๆ (ระบุ) .....	-	-
2.4 ขยะอันตราย เช่น ถ่านไฟฉาย แบตเตอรี่ กระป๋องสเปรย์ หลอดไฟ ขวดสารเคมีกำจัดศัตรูพืช ขวดยา ฆ่าแมลง ถูปุ๋ยเคมี ชิ้นส่วนอุปกรณ์อิเล็กทรอนิกส์		
ฝักรวม	17	17.2
เก็บไว้ใช้ประโยชน์ในครัวเรือน	5	5.1
เก็บแยกไว้ขาย	10	10.1
เผา	1	1.0
ทิ้งลงถังขยะของอบต.	50	50.5
ทิ้งลงแหล่งน้ำ	1	1.0
กองทิ้งบริเวณบ้าน	6	6.0
อื่นๆ (ระบุ) .....	9	9.1
3. ท่านคิดว่าถังรองรับขยะในชุมชนของท่าน มีความเหมาะสมหรือไม่		
เหมาะสม	82	82.8
ไม่เหมาะสม เพราะ (ตอบได้มากกว่า 1 ข้อ)	-	-
มีการรั่วซึม	-	-
ไม่มีฝาปิดมิดชิด	-	-
มีจำนวนและขนาดที่ไม่เพียงพอต่อปริมาณขยะ	2	2.0
ไม่มีถังรองรับแยกตามประเภทของขยะ	14	14.1
อื่นๆ (ระบุ)	1	1.1

### ส่วนที่ 3 ความรู้ความเข้าใจของประชาชนเกี่ยวกับการจัดการขยะมูลฝอย

ความรู้ความเข้าใจของประชาชนเกี่ยวกับการจัดการขยะมูลฝอยเป็นจำนวนและร้อยละของกลุ่มตัวอย่าง จำแนกตามรายชื่อ พบว่า ให้เห็นว่ากลุ่มตัวอย่างมีความรู้ความเข้าใจของประชาชนเกี่ยวกับการจัดการขยะมูลฝอย ส่วนใหญ่ คือ ขยะมูลฝอยจำพวกเศษอาหาร เศษผัก เปลือกผลไม้สามารถนำมาทำปุ๋ยหมักได้ จำนวน 98 คน(ร้อยละ 99.0) รองลงมา ถังรองรับขยะมูลฝอยที่ถูกหลักสุขาภิบาลต้องมีฝาปิดมิดชิด ไม่รั่วซึม และสามารถทำความสะอาดได้ง่าย จำนวน 97 คน(ร้อยละ 98.0) และน้อยที่สุด ขยะมูลฝอยประเภท่านไฟฉาย หลอดไฟเก่า กระป๋องสเปรย์ต่างๆ สามารถทำลายทิ้งได้เอง โดยการนำไปเผาในบริเวณบ้าน จำนวน 18 คน(ร้อยละ 18.2) ดังตาราง 4.9

ข้อความถาม	จำนวน (N)	ใช่	ร้อยละ	ไม่ใช่	ร้อยละ
1.ขยะมูลฝอยจำพวกเศษอาหาร เศษผัก เปลือกผลไม้สามารถนำมาทำปุ๋ยหมักได้	99	98	99.0	1	1.0
2.ในครัวเรือนควรมีถังขยะขนาดใหญ่ เพื่อรองรับขยะได้ทั้งหมด และสามารถเก็บได้เป็นเวลาหลายวัน เมื่อเต็มแล้วจึงนำไปกำจัด	99	94	94.9	5	5.1
3.การลดปริมาณขยะมูลฝอย สามารถทำได้โดยนำขยะทุกชนิดที่มีอยู่ในบริเวณบ้านไปทิ้งลงถังขยะ และปล่อยให้เจ้าหน้าที่รัฐเป็นผู้นำไปกำจัด	99	41	41.4	58	58.6
4.การจัดการขยะมูลฝอยที่มีประสิทธิภาพมากที่สุด คือ การคัดแยกขยะ ณ แหล่งกำเนิดก่อนการทิ้ง	99	96	97.0	3	3.0
5.การคัดแยกประเภทของขยะ เป็นหน้าที่ของเจ้าหน้าที่หน่วยงานรัฐ ซึ่งไม่เกี่ยวข้องกับประชาชนในชุมชน	99	24	24.2	75	75.8
6.ขยะมูลฝอยที่ย่อยสลายได้ เช่น เศษอาหาร เศษผัก เปลือกผลไม้ ควรใส่ถุงพลาสติกแล้วนำไปทิ้งรวมกับขยะทั่วไปในถังขยะของชุมชน	99	63	63.6	36	36.4
7.ขยะมูลฝอยประเภทโฟม ถุงพลาสติก จัดเป็นขยะประเภทขยะทั่วไป	99	92	92.9	7	7.1



8.ขยะมูลฝอยประเภทโฟม ถุงพลาสติก สามารถกำจัดโดยการเผาตัวเองในบริเวณบ้าน เนื่องจากสะดวก และเป็นการช่วยลดปริมาณขยะลงได้อย่างรวดเร็ว	99	70	70.7	29	29.3
9.ขวดน้ำพลาสติกแบบใส สามารถนำมาแปรรูปใช้ใหม่ได้	99	96	97.0	3	3.0
10.ถังรองรับขยะมูลฝอยที่ถูกหลักสุขาภิบาลต้องมีฝาปิดมิดชิด ไม่รั่วซึม และสามารถทำความสะอาดได้ง่าย	99	97	98.0	2	2.0
11.แบตเตอรี่รถยนต์ หลอดไฟ ถ่านไฟฉายที่หมดอายุแล้ว ไม่ควรนำไปทิ้งร่วมกับขยะประเภทอื่นๆ	99	93	93.9	6	6.1
12.การเผาขยะมูลฝอยในที่โล่งแจ้งเป็นอันตรายต่อมนุษย์และสิ่งแวดล้อม	99	84	84.8	15	15.2
13.กระดาษที่ใช้แล้วสามารถนำกลับมาทำเป็นกระดาษใช้ใหม่ได้	99	91	91.9	8	8.1
14.เศษแก้วแตกสามารถนำไปหลอมเพื่อทำขวดใหม่ได้	99	90	90.9	9	9.1
15.ขยะมูลฝอยประเภทถ่านไฟฉาย หลอดไฟเก่า กระป๋องสเปรย์ต่างๆ สามารถทำลายทิ้งตัวเอง โดยการนำไปเผาในบริเวณบ้าน	99	18	18.2	81	81.8

#### ส่วนที่ 4 พฤติกรรมการจัดการขยะมูลฝอยของประชาชน

พฤติกรรมการจัดการขยะมูลฝอยของประชาชนเป็นจำนวนและร้อยละของกลุ่มตัวอย่างจำแนกตามรายข้อ พบว่าพฤติกรรมการจัดการขยะมูลฝอยของประชาชนเป็นจำนวนและร้อยละของกลุ่มตัวอย่างจำแนกตามรายข้อ ดังนี้

1. ด้านการลดการเกิดขยะ พบว่ามีความถี่ในการปฏิบัติตนเกี่ยวกับการจัดการขยะมูลฝอยเป็นการปฏิบัติบางครั้ง ได้แก่ การนำวัสดุที่ยังใช้ได้เช่น กล่องกระดาษ กระดาษหน้าเดียวกลับมาใช้ใหม่อีกครั้งจำนวน 75 คน (ร้อยละ 75.8) , เลือกใช้สินค้าที่ไม่ต้องใช้ถุงพลาสติกมากเกินไปจนความจำเป็นหรือเลือกใช้ถุงพลาสติกใบใหญ่ใบเดียว แทนใบเล็กหลาย ๆ ใบ จำนวน 52 คน(ร้อยละ 52.5) และเลี่ยงการใช้ถุงพลาสติกและการใช้กล่องโฟม จำนวน 46 คน(ร้อยละ 46.5)

ความถี่ในการปฏิบัติตนเกี่ยวกับการจัดการขยะมูลฝอยเป็นการปฏิบัติบางครั้ง ได้แก่ แนะนำให้สมาชิกในครัวเรือนของท่านใช้สินค้าที่เกิดขยะน้อย จำนวน 47 คน(ร้อยละ 47.5) , ท่านแนะนำให้เพื่อนบ้านของท่านช่วยกันลดการเกิดขยะ จำนวน 63 คน(ร้อยละ 63.6) และท่านใช้ถุงผ้าหรือตะกร้าหรือถุงพลาสติกใบเก่าไปจ่ายตลาด 56 คน(ร้อยละ 56.6)

2. ด้านการคัดแยกขยะ พบว่ามีความถี่ในการปฏิบัติตนเกี่ยวกับการจัดการขยะมูลฝอยส่วนใหญ่ปฏิบัติทุกครั้ง ได้แก่ มีการคัดแยกขยะเปียกและขยะแห้งออกจากกัน จำนวน 53 คน(ร้อยละ 53.5) , คัดแยกขยะประเภทกระป๋องสี ขวดยาฆ่าหญ้าฆ่าแมลง แบตเตอรี่ ถ่านไฟฉายออกจากขยะทั่วไป จำนวน 83 คน(ร้อยละ 83.8) , มีการคัดแยกขยะที่ขายได้ เช่นกระดาษ ขวดแก้ว เศษเหล็ก ออกจากขยะทั่วไปจำนวน 79 คน(ร้อยละ 79.8) และมีการคัดแยกขยะที่มีการปนเปื้อนของเลือด เสมหะผู้ป่วย อูจจาระ เช่น ผ้าอนามัยใช้แล้ว ผ้าอ้อมสำเร็จรูปเด็กใช้แล้ว ออกจากขยะทั่วไปก่อนทิ้งลงถังขยะ จำนวน 83 คน(ร้อยละ 83.8)

3. ด้านการเก็บรวบรวม/การนำกลับมาใช้ประโยชน์ พบความถี่ในการปฏิบัติตนเกี่ยวกับการจัดการขยะมูลฝอยส่วนใหญ่ปฏิบัติทุกครั้ง ได้แก่ มีการนำขยะที่สามารถขายได้ไปขายให้เกิดมูลค่าเป็นตัวเงินหรือสิ่งของ จำนวน 50 คน(ร้อยละ 50.5)

ความถี่ในการปฏิบัติตนเกี่ยวกับการจัดการขยะมูลฝอยส่วนใหญ่ปฏิบัติบางครั้ง ได้แก่ มีการเก็บถุงพลาสติกที่ยังใช้งานได้นำกลับมาใช้ใหม่ จำนวน 69 คน(ร้อยละ 69.7) และมีการนำขวดน้ำพลาสติกหรือขวดแก้วมาใช้ประโยชน์ใหม่ จำนวน 75 คน(ร้อยละ 75.8)

และความถี่ในการปฏิบัติตนเกี่ยวกับการจัดการขยะมูลฝอยส่วนใหญ่ปฏิบัติไม่เคยปฏิบัติ ได้แก่ มีการนำขยะเปียก เช่น เศษอาหาร เศษผัก เศษเปลือกผลไม้ไปทำปุ๋ยหมัก จำนวน 68 คน(ร้อยละ 68.7) , มีการนำเศษวัชพืช เศษไม้ ใบไม้ไปทำปุ๋ยหมักแทนการเผา จำนวน 70 คน(ร้อยละ 70.7)

4. ด้านการกำจัดขยะ พบว่ามีความถี่ในการปฏิบัติตนเกี่ยวกับการจัดการขยะมูลฝอยส่วนใหญ่ปฏิบัติบางครั้ง ได้แก่ ขยะที่ย่อยสลายได้ เช่น เศษผัก เศษเปลือกผลไม้ ท่านกำจัดโดยการทิ้งไว้บริเวณบ้าน เพื่อปล่อยให้

ย่อยสลายเอง จำนวน 76 คน(ร้อยละ 76.8) , ขยะที่เหลือจากการคัดแยกถูกนำไปทิ้งในถังขยะที่มีฝาปิดรอการกำจัดที่ถูกต้อง จำนวน 52 คน(ร้อยละ 52.5) และกำจัดขยะเศษใบไม้ กิ่งไม้โดยการเผาหึ่งบริเวณบ้าน จำนวน 67 คน(ร้อยละ 67.7)

ปฏิบัติทุกครั้งมี ได้แก่ ทิ้งขยะลงถังขยะที่ทางอบต.จัดไว้ให้ทุกครั้ง จำนวน 77 คน(ร้อยละ 77.8) ดังตาราง

4.10

การปฏิบัติตนเกี่ยวกับการจัดการ ขยะมูลฝอย	ความถี่ในการปฏิบัติ						ร้อยละ	ส่วนเบี่ยงเบน มาตรฐาน (SD)
	จำนวน (N)	ปฏิบัติ ทุกครั้ง	ร้อยละ	ปฏิบัติ บางครั้ง	ร้อยละ	ไม่เคย ปฏิบัติ		
<b>1. ด้านการลดการเกิดขยะ</b>								
1.1 ท่านมีการนำวัสดุที่ยังใช้ได้ เช่น กล่องกระดาษ กระดาษหน้า เดี๋ยวลับมาใช้ใหม่อีกครั้ง	99	5	5.1	75	75.8	19	19.2	.47
1.2 ท่านเลือกใช้สินค้าที่ไม่ต้อง ใช้ถุงพลาสติกมากเกินไป จำเป็นหรือเลือกใช้ถุงพลาสติกใบ ใหญ่ใบเดียวแทนใบเล็กหลาย ๆ ใบ	99	12	12.1	52	52.5	35	35.4	.65
1.3 ท่านแนะนำให้สมาชิกใน ครัวเรือนของท่านใช้สินค้าที่เกิด ขยะน้อย	99	13	13.1	39	39.4	47	47.5	.70
1.4 ท่านพยายามเลี่ยงการใช้ ถุงพลาสติกและการใช้กล่องโฟม	99	39	39.4	46	46.5	14	14.1	.69
1.5 ท่านแนะนำให้เพื่อนบ้าน ของท่านช่วยกันลดการเกิดขยะ	99	6	6.1	30	30.3	63	63.6	.60
1.6 ท่านใช้ถุงผ้าหรือตะกร้า หรือถุงพลาสติกใบเก่าไปจ่าย ตลาด	99	9	9.1	34	34.3	56	56.6	.65
<b>2. ด้านการคัดแยกขยะ</b>								

การปฏิบัติตนเกี่ยวกับการจัดการ ขยะมูลฝอย	ความถี่ในการปฏิบัติ							ส่วนเบี่ยงเบน มาตรฐาน (SD)
	จำนวน (N)	ปฏิบัติ ทุกครั้ง	ร้อยละ	ปฏิบัติ บางครั้ง	ร้อยละ	ไม่เคย ปฏิบัติ	ร้อยละ	
2.1 ครอบครัวท่านมีการคัด แยกขยะเปียกและขยะแห้ง ออกจากกัน	99	53	53.5	45	45.5	1	1.0	.52
2.2 ท่านคัดแยกขยะประเภท กระป๋องสี ขวดยาฆ่าหญ้า ยา ฆ่าแมลง แบตเตอรี่ ถ่านไฟฉายออกจากขยะทั่วไป	99	83	83.8	13	13.1	3	3.0	.46
2.3 ครอบครัวของท่านมีการ คัดแยกขยะที่ขายได้ เช่น กระดาษ ขวดแก้ว เศษเหล็ก ออกจากขยะทั่วไป	99	79	79.8	18	18.2	2	2.0	.46
2.4 ท่านมีการคัดแยกขยะที่มี การปนเปื้อนของเลือด เสมหะ ผู้ป่วย อูจาระ เช่น ผ้าอนามัย ใช้แล้ว ผ้าอ้อมสำเร็จรูปเด็กใช้ แล้ว ออกจากขยะทั่วไปก่อน ทิ้งลงถังขยะ	99	83	83.8	12	12.1	4	4.0	.49
<b>3. ด้านการเก็บรวบรวม/การนำกลับมาใช้ประโยชน์</b>								
3.1 ครอบครัวท่านมีการเก็บ ถุงพลาสติกที่ยังใช้งานได้นำ กลับมาใช้ใหม่	99	22	22.2	69	69.7	8	8.1	.53
3.2 มีการนำขวดน้ำพลาสติก หรือขวดแก้วมาใช้ประโยชน์ ใหม่	99	16	16.2	75	75.8	8	8.1	.48
3.3 ครอบครัวของท่านมีการนำ ขยะเปียก เช่น เศษอาหาร เศษ	99	13	13.1	18	18.2	68	68.7	.71

การปฏิบัติตนเกี่ยวกับการจัดการ ขยะมูลฝอย	จำนวน (N)	ความถี่ในการปฏิบัติ					ร้อยละ ไม่เคย ปฏิบัติ	ร้อยละ	ส่วนเบี่ยงเบน มาตรฐาน (SD)
		ปฏิบัติ ทุกครั้ง	ร้อยละ	ปฏิบัติ บางครั้ง	ร้อยละ	ร้อยละ			
ผัก เศษเปลือกผลไม้ไปทำปุ๋ยหมัก									
3.4 ครอบครัวยุคของท่านมีการนำ เศษวัชพืช เศษไม้ ใบไม้ไปทำ ปุ๋ยหมักแทนการเผา	99	14	14.1	15	15.2	70	70.7	.73	
3.5 ครอบครัวของท่านมีการ นำขยะที่สามารถขายได้ไปขาย ให้เกิดมูลค่าเป็นตัวเงินหรือ สิ่งของ	99	50	50.5	48	48.5	1	1.0	.52	
<b>4. ด้านการกำจัดขยะ</b>									
4.1 ท่านทิ้งขยะลงถังขยะที่ ทางอบต.จัดไว้ให้ทุกครั้ง	99	77	77.8	22	22.2	-	-	.41	
4.2 ขยะที่ย่อยสลายได้ เช่น เศษผัก เศษเปลือกผลไม้ ท่าน กำจัดโดยการทิ้งไว้บริเวณบ้าน เพื่อปล่อยให้ย่อยสลายเอง	99	18	18.2	76	76.8	5	5.1	.46	
4.3 ขยะที่เหลือจากการคัด แยกถูกนำไปทิ้งในถังขยะที่มี ฝาปิดรอการกำจัดที่ถูกต้อง	99	45	45.5	52	52.5	2	2.0	.53	
4.4 ท่านกำจัดขยะเศษใบไม้ กิ่งไม้โดยการเผาทิ้งบริเวณ บ้าน	99	31	31.3	67	67.7	1	1.0	.48	

### ส่วนที่ 5 กฎระเบียบ ข้อบังคับของชุมชนด้านการจัดการขยะ

จำนวนและร้อยละของกลุ่มตัวอย่างจำแนกตามรายชื่อ พบว่าชุมชนมีกฎระเบียบ ข้อบังคับด้านการจัดการขยะ คือ ชุมชนของท่านมีกฎระเบียบห้ามทิ้งขยะมูลฝอยในที่หรือทางสาธารณะ เช่น ถนนตรอกซอยแม่น้ำ ลำคลองสระน้ำ เป็นต้น นอกจากสถานที่ซึ่งอบต.ได้จัดไว้ให้ จำนวน 93 คน(ร้อยละ 93.9) รองลงมา คือ ชุมชนของท่านมีการวางกฎระเบียบเกี่ยวกับการคัดแยกขยะก่อนการทิ้ง จำนวน 88 คน(ร้อยละ 88.9) และน้อยที่สุด คือ ชุมชนของท่านมีกฎข้อห้ามเกี่ยวกับการเผาขยะในที่โล่งแจ้ง จำนวน 78 คน(ร้อยละ 78.8) ดังตาราง 4.11

กฎระเบียบ ข้อบังคับของชุมชน	จำนวน (N)	มี	ร้อยละ	ไม่มี	ร้อยละ
1. ชุมชนของท่านมีกฎข้อห้ามเกี่ยวกับการเผาขยะในที่โล่งแจ้ง	99	78	78.8	21	21.2
2. ชุมชนของท่านมีการวางกฎระเบียบเกี่ยวกับการคัดแยกขยะก่อนการทิ้ง	99	88	88.9	11	11.1
3. ชุมชนของท่านมีกฎระเบียบห้ามทิ้งขยะมูลฝอยในที่หรือทางสาธารณะ เช่น ถนนตรอกซอยแม่น้ำ ลำคลองสระน้ำ เป็นต้น นอกจากสถานที่ซึ่งอบต.ได้จัดไว้ให้	99	85	85.9	14	14.1
4. ชุมชนของท่านมีการเก็บค่าธรรมเนียมการจัดเก็บขยะของแต่ละครัวเรือน	99	93	93.9	6	6.1
5. ชุมชนของท่านมีการกำหนดอัตราค่าปรับสำหรับผู้ทิ้งละเมิดกฎข้อห้ามต่างๆ ของการจัดการขยะ	99	81	81.8	18	18.2

### ส่วนที่ 6 การมีส่วนร่วมของประชาชนต่อการจัดการขยะมูลฝอยร่วมกับองค์การบริหารส่วนตำบล

จำนวนและร้อยละของการมีส่วนร่วมของประชาชนต่อการจัดการขยะมูลฝอยร่วมกับองค์การบริหารส่วนตำบลจำแนกตามรายชื่อ ดังนี้

1 ด้านการมีส่วนร่วมในการค้นหาปัญหาและสาเหตุ มีความถี่อยู่ในระดับปานกลาง ได้แก่ ร่วมการประชุมประชาคมเพื่อเสนอปัญหาและความต้องการจัดการขยะมูลฝอยของชุมชนร่วมกับ อบต. จำนวน 67 คน(ร้อยละ 67.7) , มีส่วนร่วมวิเคราะห์ปัญหาและความต้องการของประชาชนในชุมชนเพื่อจัดทำโครงการ/กิจกรรมการจัดการขยะมูลฝอย จำนวน 57 คน(ร้อยละ 57.6) และมีส่วนร่วมในการจัดลำดับความสำคัญของความต้องการแก้ไขปัญหาขยะของชุมชนร่วมกับอบต. จำนวน 47 คน(ร้อยละ 47.5) ตามลำดับ

2. ด้านการมีส่วนร่วมในการวางแผน มีความถี่อยู่ในระดับปานกลาง ได้แก่ มีส่วนร่วมในการได้รับรู้ข้อมูลข่าวสารและเสนอแนะแนวทางการบริหารจัดการขยะแบบครบวงจรของ อบต. จำนวน 57 คน(ร้อยละ 57.6) , มีส่วนร่วมในการจัดทำนโยบาย/มาตรการเกี่ยวกับการรักษาความสะอาดในชุมชน จำนวน 45 คน(ร้อยละ 45.5) , มีส่วนร่วมในการวางแผนงาน/โครงการเพื่อแก้ไขปัญหาขยะมูลฝอยที่เกิดขึ้นในชุมชน จำนวน 42 คน(ร้อยละ 42.4) , มีส่วนร่วมในการกำหนดวิธีการและแนวทางการดำเนินงานเพื่อแก้ไขปัญหาขยะมูลฝอยที่เกิดขึ้น ในชุมชน จำนวน 45 คน(ร้อยละ 45.5) และมีส่วนร่วมในการเสนอแนวทางเพื่อการใช้แหล่งทรัพยากรในชุมชนมาจัดการปัญหาขยะมูลฝอย เช่น เสนอที่ดินเพื่อทิ้งขยะชุมชน จำนวน 56 คน(ร้อยละ 56.6) ตามลำดับ

3. ด้านการมีส่วนร่วมในการปฏิบัติ ส่วนใหญ่ความถี่อยู่ในระดับมากและปานกลางเท่ากัน ได้แก่

ระดับมาก ได้แก่ มีส่วนร่วมคัดแยกประเภทขยะเช่น เศษกระดาษพลาสติกขวดแก้ว หรือขยะมีพิษ ก่อนนำไปทิ้งลงถังขยะของ อบต. จำนวน 43 คน(ร้อยละ 43.4) , มีส่วนร่วมเสียค่าธรรมเนียมให้แก่ อบต. ในการบริหารจัดการจัดเก็บขยะมูลฝอย จำนวน 68 คน(ร้อยละ 68.7) และท่านมีส่วนร่วมซื้อผลิตภัณฑ์ชนิดเติมแบบถุงพลาสติกมาใช้ แทนการซื้อผลิตภัณฑ์แบบขวด ทำให้ลดรายจ่าย เช่น น้ำยาปรับผ้านุ่ม จำนวน 45 คน(ร้อยละ 45.5) ตามลำดับ

ระดับปานกลาง ได้แก่ มีส่วนร่วมปฏิบัติกิจกรรมของ อบต.ในการรณรงค์และร่วมเก็บขยะมูลฝอยในชุมชน จำนวน 67 คน(ร้อยละ 67.7) , มีส่วนร่วมในการนำขยะมูลฝอยจากครัวเรือนมาทิ้งลงถังขยะของอบต. จำนวน 58 คน(ร้อยละ 58.6) , มีส่วนร่วมในการคัดแยกขยะมูลฝอยในครัวเรือนแล้วนำไปขายเพื่อเพิ่มรายได้ จำนวน 36 คน (ร้อยละ 36.4) ตามลำดับ

ระดับน้อยที่สุด ได้แก่ มีส่วนร่วมใช้ถุงผ้า ปิ่นโต หรือตะกร้า มาซื้อสินค้าเพื่อลดการใช้ถุงพลาสติกและกล่องโฟม จำนวน 42 คน(ร้อยละ 42.4) และท่านมีส่วนร่วมนำขยะมูลฝอยในครัวเรือนมาทำเป็นปุ๋ยหมัก หรือน้ำหมักจุลินทรีย์ชีวภาพ หรือการใช้ประโยชน์อื่นๆ จากขยะ จำนวน 41 คน(ร้อยละ 41.4) ตามลำดับ

และมีความถี่อยู่ในระดับมากที่สุดและน้อยเท่ากัน ได้แก่

ระดับมากที่สุด ได้แก่ มีส่วนร่วมไม่ทิ้งขยะลงลำคลองหรือใต้ถุนบ้านทำให้ลำคลองสะอาด จำนวน 48 คน (ร้อยละ 48.5)

ระดับน้อย ได้แก่ มีส่วนร่วมในการลดขยะมูลฝอย เช่น ขวดพลาสติก ขวดแก้ว หรือถุงพลาสติกที่ใช้แล้ว นำกลับมาใช้ใหม่ จำนวน 39 คน(ร้อยละ 39.4)

4. ด้านการรับผลประโยชน์จากการแก้ไขปัญหาขยะชุมชน ความถี่อยู่ในระดับมาก ปานกลาง และน้อยที่สุด ตามลำดับ คือ

มีการจัดการปัญหาขยะมูลฝอยของอบต.แล้ว ทำให้ท่านได้รับประโยชน์และความสะดวกสบายในการดูแลเรื่องสภาวะแวดล้อมของชุมชนมีความสะอาด งามตา ไม่มีปัญหากลิ่นการเผาขยะ กลิ่นขยะรบกวน ขยะไม่อุดตันท่อระบายน้ำ ตลอดจนไม่ทำให้แม่น้ำลำคลองเน่าเหม็น ตื้นเขิน เป็นต้น จำนวน 45 คน(ร้อยละ 54.5) , มีการคัด

แยกขยะก่อนทิ้งลงถังขยะประเภทต่าง ๆ ของอบต. แล้วทำให้ท่านมีรายได้จากการขายขยะรีไซเคิล เช่น ขวดน้ำพลาสติก กระดาษ ขวดแก้ว เป็นต้น จำนวน 59 คน(ร้อยละ 59.6)

และมีการคัดแยกขยะก่อนทิ้งลงถังขยะประเภทต่าง ๆ ของอบต. แล้วทำให้ท่านสามารถได้วัตถุดิบจากขยะมาใช้ประโยชน์ในการลดค่าใช้จ่ายหรือเพิ่มรายได้ให้ครอบครัวได้ เช่น นำมาทำปุ๋ย ทำแก๊สชีวภาพ ทำถ่าน ทำกระเป่า เป็นต้น จำนวน 36 คน(ร้อยละ 36.4)

#### 5. ด้านการประเมินผลการปฏิบัติงาน ส่วนใหญ่ความถี่อยู่ในระดับปานกลาง ได้แก่

มีส่วนร่วมในการตอบแบบประเมินผลการปฏิบัติงานพนักงานรักษาความสะอาดของอบต. จำนวน 49 คน (ร้อยละ 49.5) , มีส่วนร่วมประเมินผล การเก็บ ขนส่ง กำจัดและกำจัดขยะมูลฝอยของรถเก็บขยะอบต. จำนวน 66 คน(ร้อยละ 66.7) , มีส่วนร่วมในการตรวจสอบรายได้จากการจัดเก็บค่าธรรมเนียมขยะมูลฝอยของอบต. จำนวน 47 คน(ร้อยละ 47.5)

และอยู่ในระดับมาก ได้แก่ ร่วมแสดงความคิดเห็นหรือเสนอแนะในการจัดการขยะมูลฝอยให้อบต.ทราบ จำนวน 45 คน(ร้อยละ 45.5) และมีส่วนร่วมในการแจ้งให้ อบต. ทราบ เมื่อพบถังขยะชำรุด หรือไม่เพียงพอต่อการใช้งาน จำนวน 61 คน(ร้อยละ 61.6) ดังตาราง 4.12



ประเด็น	ระดับการมีส่วนร่วม													
	จำนวน (N)	มาก ที่สุด	ร้อยละ	มาก	ร้อยละ	ปาน กลาง	ร้อยละ	น้อย	ร้อยละ	น้อย ที่สุด	ร้อยละ	ไม่ เคย	ร้อยละ	ส่วนเบี่ยงเบน มาตรฐาน (SD)
<b>1 ด้านการมีส่วนร่วมในการค้นหาปัญหาและสาเหตุ</b>														
1.1 ท่านเข้าร่วมการประชุม ประชาคมเพื่อเสนอปัญหาและ ความต้องการจัดการขยะมูลฝอย ของชุมชนร่วมกับ อบต.	99	4	4.0	10	10.1	67	67.7	16	16.2	1	1.0	1	1.0	.74
1.2 ท่านมีส่วนร่วมวิเคราะห์ ปัญหาและความต้องการของ ประชาชนในชุมชนเพื่อจัดทำ โครงการ/กิจกรรมการจัดการขยะ มูลฝอย	99	6	6.1	8	8.1	57	57.6	27	27.3	-	-	1	1.0	.82
1.3 ท่านมีส่วนร่วมในการ จัดลำดับความสำคัญของความ ต้องการแก้ไขปัญหาขยะของ ชุมชนร่วมกับ อบต.	99	4	4.0	7	7.1	47	47.5	32	32.3	5	5.1	4	4.0	.98
<b>2. ด้านการมีส่วนร่วมในการวางแผน</b>														
2.1 ท่านมีส่วนร่วมในการได้รับรู้ ข้อมูลข่าวสารและเสนอแนะ ทางการบริหารจัดการขยะแบบ	99	7	7.1	22	22.2	57	57.6	11	11.1	2	2.0	-	-	.81

ประเด็น	ระดับการมีส่วนร่วม													
	จำนวน (N)	มาก ที่สุด	ร้อยละ	มาก	ร้อยละ	ปาน กลาง	ร้อยละ	น้อย	ร้อยละ	น้อย ที่สุด	ร้อยละ	ไม่ เคย	ร้อยละ	ส่วนเบี่ยงเบน มาตรฐาน (SD)
ครบวงจรของ อบต.														
2.2 ท่านมีส่วนร่วมในการจัดทำ นโยบาย/มาตรการเกี่ยวกับการ รักษาความสะอาดในชุมชน	99	6	6.1	9	9.1	45	45.5	37	37.4	-	-	2	2.0	.92
2.3 ท่านมีส่วนร่วมในการ วางแผนงาน/โครงการเพื่อแก้ไข ปัญหาขยะมูลฝอยที่เกิดขึ้นใน ชุมชน	99	6	6.1	6	6.1	42	42.4	39	39.4	1	1.0	5	5.1	1.02
2.4 ท่านมีส่วนร่วมในการกำหนด วิธีการและแนวทางการ ดำเนินงานเพื่อแก้ไขปัญหาขยะ มูลฝอยที่เกิดขึ้นในชุมชน	99	6	6.1	12	12.1	45	45.5	31	31.3	1	1.0	4	4.0	1.02
2.5 ท่านมีส่วนร่วมในการเสนอ แนวทางเพื่อการใช้แหล่ง ทรัพยากรในชุมชนมาจัดการ ปัญหาขยะมูลฝอย เช่น เสนอ ที่ดินเพื่อทิ้งขยะชุมชน	99	7	7.1	10	10.1	56	56.6	19	19.2	2	2.0	5	5.1	1.04
<b>3. ด้านการมีส่วนร่วมในการปฏิบัติ</b>														

ประเด็น	ระดับการมีส่วนร่วม													
	จำนวน (N)	มาก ที่สุด	ร้อยละ	มาก	ร้อยละ	ปาน กลาง	ร้อยละ	น้อย	ร้อยละ	น้อย ที่สุด	ร้อยละ	ไม่ เคย	ร้อยละ	ส่วนเบี่ยงเบน มาตรฐาน (SD)
3.1 ท่านมีส่วนร่วมปฏิบัติกิจกรรมของ อบต.ในการรณรงค์และร่วมเก็บขยะมูลฝอยในชุมชน	99	8	8.1	9	9.1	67	67.7	12	12.1	2	2.0	1	1.0	.84
3.2 ท่านมีส่วนร่วมคัดแยกประเภทขยะเช่น เศษกระดาษพลาสติกขวดแก้ว หรือขยะมีพิษก่อนนำไปทิ้งลงถังขยะของ อบต.	99	9	9.1	43	43.4	41	41.4	5	5.1	1	1.0	-	-	.77
3.3 ท่านมีส่วนร่วมใช้ถุงผ้า ปิ่นโต หรือตะกร้า มาซื้อสินค้าเพื่อลดการใช้ถุงพลาสติกและกล่องโฟม	99	9	9.1	6	6.1	14	14.1	23	23.2	42	42.4	5	5.1	1.35
3.4 ท่านมีส่วนร่วมนำขยะมูลฝอยในครัวเรือนมาทำเป็นปุ๋ยหมักหรือน้ำหมักจุลินทรีย์ชีวภาพหรือการใช้ประโยชน์อื่นๆ จากขยะ	99	3	3.0	13	13.1	9	9.1	24	24.2	41	41.4	9	9.1	1.28
3.5 ท่านมีส่วนร่วมเสียค่าธรรมเนียมให้แก่ อบต. ในการบริหารจัดการจัดเก็บขยะมูลฝอย	99	15	15.2	68	68.7	8	8.1	6	6.1	2	2.0	-	-	.80

ประเด็น	ระดับการมีส่วนร่วม													
	จำนวน (N)	มาก ที่สุด	ร้อยละ	มาก	ร้อยละ	ปาน กลาง	ร้อยละ	น้อย	ร้อยละ	น้อย ที่สุด	ร้อยละ	ไม่ เคย	ร้อยละ	ส่วนเบี่ยงเบน มาตรฐาน (SD)
3.6 ท่านมีส่วนร่วมในการลดขยะ มูลฝอย เช่น ขวดพลาสติก ขวด แก้ว หรือถุงพลาสติกที่ใช้แล้วนำ กลับมาใช้ใหม่	99	4	4.0	11	11.1	26	26.3	39	39.4	18	18.2	1	1.0	1.06
3.7 ท่านมีส่วนร่วมในการนำขยะ มูลฝอยจากครัวเรือนมาทิ้งลงถัง ขยะของ อบต.	99	7	7.1	18	18.2	58	58.6	15	15.2	1	1.0	-	-	.80
3.8 ท่านมีส่วนร่วมซื้อผลิตภัณฑ์ ชนิดเติมแบบถุงพลาสติกมาใช้ แทนการซื้อผลิตภัณฑ์แบบขวด ทำให้ลดรายจ่าย เช่น น้ำยาปรับ ผ้านุ่ม	99	20	20.2	45	45.5	27	27.3	4	4.0	3	3.0	-	-	.92
3.9 ท่านมีส่วนร่วมในการคัดแยก ขยะมูลฝอยในครัวเรือนแล้วนำไป ขายเพื่อเพิ่มรายได้	99	9	9.1	29	29.3	36	36.4	17	17.2	8	8.1	-	-	1.06
3.10 ท่านมีส่วนร่วมไม่ทิ้งขยะลง ลำคลองหรือใต้ถุนบ้านทำให้ลำ คลองสะอาด	99	48	48.5	38	38.4	9	9.1	3	3.0	1	1.0	-	-	.83

ประเด็น	ระดับการมีส่วนร่วม													
	จำนวน (N)	มาก ที่สุด	ร้อยละ	มาก	ร้อยละ	ปาน กลาง	ร้อยละ	น้อย	ร้อยละ	น้อย ที่สุด	ร้อยละ	ไม่ เคย	ร้อยละ	ส่วนเบี่ยงเบน มาตรฐาน (SD)
<b>4. ด้านการรับผลประโยชน์จากการแก้ไขปัญหาขยะชุมชน</b>														
4.1 หลังจากมีการจัดการปัญหาขยะมูลฝอยของอบต.แล้ว ทำให้ท่านได้รับประโยชน์และความสะดวกสบายในการดูแลเรื่องสถานะแวดล้อมของชุมชนมีความสะอาด งามตา ไม่มีปัญหากลิ่น การเผาขยะ กลิ่นขยะรบกวน ขยะไม่อุดตันท่อระบายน้ำ ตลอดจนไม่ทำให้แม่น้ำลำคลองเน่าเหม็น ตื้นเขิน เป็นต้น	99	37	37.4	45	45.5	12	12.1	5	5.1	-	-	-	-	.82
4.2 เมื่อท่านมีการคัดแยกขยะก่อนทิ้งลงถังขยะประเภทต่าง ๆ ของอบต. แล้วทำให้ท่านมีรายได้จากการขายขยะรีไซเคิล เช่น ขวดน้ำพลาสติก กระดาษ ขวดแก้ว เป็นต้น	99	6	6.1	28	28.3	59	59.6	5	5.1	1	1.0	-	-	.71
4.3 เมื่อท่านมีการคัดแยกขยะ	99	4	4.0	12	12.1	14	14.1	18	18.2	36	36.4	15	15.2	1.39

ประเด็น	ระดับการมีส่วนร่วม													
	จำนวน (N)	มาก ที่สุด	ร้อยละ	มาก	ร้อยละ	ปาน กลาง	ร้อยละ	น้อย	ร้อยละ	น้อย ที่สุด	ร้อยละ	ไม่ เคย	ร้อยละ	ส่วนเบี่ยงเบน มาตรฐาน (SD)
ก่อนที่ลงถึงขยะประเภทต่าง ๆ ของอบต. แล้วทำให้ท่านสามารถได้วัตถุดิบจากขยะมาใช้ประโยชน์ในการลดค่าใช้จ่ายหรือเพิ่มรายได้ให้ครอบครัวได้ เช่น นำมาทำปุ๋ย ทำแก๊สชีวภาพ ทำถ่าน ทำกระเป่า เป็นต้น														
<b>5. ด้านการประเมินผลการปฏิบัติงาน</b>														
5.1 ท่านมีส่วนร่วมในการตอบแบบประเมินผลการปฏิบัติงาน พนักงานรักษาความสะอาดของอบต.	99	7	7.1	40	40.4	49	49.5	3	3.0	-	-	-	-	.67
5.2 ท่านมีส่วนร่วมประเมินผลการเก็บ ขนส่ง ลำเลียงและการกำจัดขยะมูลฝอยของรถเก็บขยะอบต.	99	6	6.1	21	21.2	66	66.7	6	6.1	-	-	-	-	.66
5.3 ท่านร่วมแสดงความคิดเห็นหรือเสนอแนะในการจัดการขยะ	99	7	7.1	45	45.5	40	40.4	6	6.1	1	1.0	-	-	.76

ประเด็น	ระดับการมีส่วนร่วม													
	จำนวน (N)	มาก ที่สุด	ร้อยละ	มาก	ร้อยละ	ปาน กลาง	ร้อยละ	น้อย	ร้อยละ	น้อย ที่สุด	ร้อยละ	ไม่ เคย	ร้อยละ	ส่วนเบี่ยงเบน มาตรฐาน (SD)
มุลฝอย ให้ อบต. ทราบ														
5.4 ท่านมีส่วนร่วมในการแจ้งให้ อบต. ทราบ เมื่อพบถึงขยะชำรุด หรือไม่เพียงพอต่อการใช้งาน	99	19	19.2	61	61.6	13	13.1	3	3.0	3	3.0	-	-	.84
5.5 ท่านมีส่วนร่วมในการ ตรวจสอบรายได้จากการจัดเก็บ ค่าธรรมเนียมขยะมูลฝอยของ อบต.	99	8	8.1	24	24.2	47	47.5	17	17.2	2	2.0	1	1.0	.94

## ส่วนที่ 7 ความต้องการจัดการขยะมูลฝอย

จำนวนและร้อยละของความต้องการจัดการขยะมูลฝอยตามรายชื่อ พบว่ามีความต้องการจัดการขยะมูลฝอย ดังนี้ต้องการให้อบต. เพิ่มรอบเวลาในการให้บริการของรถเก็บขยะ , ต้องการให้อบต. จัดทำถังขยะแบบแยกประเภทเพื่อความสะดวกในการแยกประเภทของขยะ และเพิ่มถังรองรับขยะให้มากขึ้น เพื่อความสะดวกในการทิ้งขยะ , ต้องการให้ทางอบต. ให้ความรู้เรื่องการจัดการขยะ เช่น การคัดแยกขยะ .การจัดเก็บ และการกำจัด เป็นต้น ดังตาราง 4.13



ประเด็น	ระดับความต้องการ											ส่วนเบี่ยงเบน มาตรฐาน(SD)
	จำนวน (N)	มากที่สุด	ร้อยละ	มาก	ร้อยละ	ปานกลาง	ร้อยละ	น้อย	ร้อยละ	น้อยที่สุด	ร้อยละ	
1.ท่านต้องการให้อบต.เพิ่มรถเก็บขยะ	99	5	5.1	15	15.2	46	46.5	32	32.3	1	1.0	.84
2.ท่านต้องการให้อบต. เพิ่มรอบเวลาในการให้บริการของรถเก็บขยะ	99	7	7.1	12	12.1	42	42.4	33	33.3	5	5.1	.95
3.ท่านต้องการให้อบต. จัดทำถังขยะแบบแยกประเภทเพื่อความสะดวกในการแยกประเภทของขยะและเพิ่มถังรองรับขยะให้มากขึ้นเพื่อความสะดวกในการทิ้งขยะ	99	7	7.1	11	11.1	42	42.4	35	35.4	4	4.0	.94
4.ท่านต้องการให้อบต. ให้ความรู้ด้านการนำขยะกลับมาใช้ประโยชน์หลายๆ วิธี	99	6	6.1	11	11.1	40	40.4	42	42.4	-	-	.86
5.ท่านต้องการให้ทางอบต. ให้ความรู้เรื่องการจัดการขยะ เช่น การคัดแยกขยะ .การจัดเก็บ และการกำจัด เป็นต้น	99	7	7.1	11	11.1	40	40.4	41	41.4	-	-	.88
6.ท่านต้องการให้ทางอบต.เพิ่มมาตรการเข้มงวดสำหรับผู้สร้าง	99	6	6.1	9	9.1	41	41.4	43	43.4	-	-	.85

ประเด็น	ระดับความต้องการ											ส่วนเบี่ยงเบน มาตรฐาน(SD)
	จำนวน (N)	มากที่สุด	ร้อยละ	มาก	ร้อยละ	ปานกลาง	ร้อยละ	น้อย	ร้อยละ	น้อยที่สุด	ร้อยละ	
ปัญหามลพิษทางขยะแก่ชุมชน												
7.ท่านต้องการมีส่วนร่วมในการ แก้ไขปัญหาขยะของชุมชน	99	6	6.1	9	9.1	42	42.4	42	42.4	-	-	.84
8.ท่านต้องการมีส่วนร่วมในการ วางแผนงาน/โครงการในการ แก้ปัญหาขยะในชุมชน												
8.ท่านต้องการมีส่วนร่วมในการ วางแผนงาน/โครงการในการ แก้ปัญหาขยะในชุมชน	99	5	5.1	12	12.1	41	41.4	41	41.4	-	-	.84
9.ท่านต้องการมีส่วนร่วมในการ กำหนดนโยบาย/มาตรการเกี่ยวกับ การรักษาความสะอาดในชุมชน												
9.ท่านต้องการมีส่วนร่วมในการ กำหนดนโยบาย/มาตรการเกี่ยวกับ การรักษาความสะอาดในชุมชน	99	4	4.0	14	14.1	36	36.4	45	45.5	-	-	.84
10.ท่านต้องการมีส่วนร่วมในการ ได้รับผลประโยชน์จากการ แก้ปัญหามลพิษการจัดการขยะของชุมชน ร่วมกับอบต.												
10.ท่านต้องการมีส่วนร่วมในการ ได้รับผลประโยชน์จากการ แก้ปัญหามลพิษการจัดการขยะของชุมชน ร่วมกับอบต.	99	4	4.0	14	14.1	45	45.5	36	36.4	-	-	.80
11.ท่านต้องการมีส่วนร่วมในการ ประเมินผลการปฏิบัติการแก้ไข ปัญหาขยะของชุมชนร่วมกับอบต.												
11.ท่านต้องการมีส่วนร่วมในการ ประเมินผลการปฏิบัติการแก้ไข ปัญหาขยะของชุมชนร่วมกับอบต.	99	5	5.1	9	9.1	40	40.4	45	45.5	-	-	.82

## ตอนที่ 2 ผลการวิเคราะห์จากการสัมภาษณ์ผู้นำชุมชน ผู้เกี่ยวข้อง และผู้บริหารองค์การบริหารส่วนตำบลบึงกระจับ มีรายละเอียด ดังนี้

จากความคิดเห็นของประชาชนในชุมชน ผู้เกี่ยวข้องและผู้บริหาร กลุ่มผู้ให้สัมภาษณ์ได้ให้ข้อมูลเกี่ยวกับการจัดการขยะมูลฝอยขององค์การบริหารส่วนตำบลบึงกระจับ ในด้านสถานการณ์การจัดการขยะมูลฝอยด้านพฤติกรรมการจัดการขยะมูลฝอยของชุมชนด้านความรู้ความเข้าใจในการจัดการขยะมูลฝอยด้านการมีส่วนร่วมในการจัดการขยะมูลฝอย ดังนี้

### 1. ด้านสถานการณ์และพฤติกรรมการจัดการขยะมูลฝอยตำบลบึงกระจับ

การจัดการขยะของตำบลบึงกระจับทำโดยจ้างเหมาเอกชนเข้ามาจัดเก็บขยะในอัตรา

25,000 บาท/เดือน เข้าจัดเก็บหมู่บ้านละ 1 ครั้ง/สัปดาห์ อบต.แจกถังขยะทุกครัวเรือนละ 1 ใบ เก็บค่าธรรมเนียมจัดเก็บขยะ 20 บาท/เดือน ชาวบ้านจึงมีความคิดว่าบทบาทหน้าที่ในการจัดการขยะมูลฝอยควรเป็นของอบต. เพราะชาวบ้านได้เสีย ค่าธรรมเนียมการจัดเก็บขยะให้อบต.แล้ว ชาวบ้านส่วนใหญ่มีพฤติกรรมทิ้งขยะทุกประเภทลงในถังเดียว ขยะที่ทิ้งสามารถแบ่งเป็น 4 ประเภท คือ ขยะอินทรีย์ ขยะรีไซเคิล ขยะทั่วไป และขยะอันตราย ขยะที่มีมากที่สุดตำบล คือ ขยะอินทรีย์ เช่น เศษอาหาร เศษผัก เศษใบไม้ มากที่สุด ส่วนใหญ่มีในปริมาณน้อยกว่า 1 กิโลกรัม/วัน ถ้าในช่วงเดือนกันยายนถึงเดือนตุลาคมจะมีขยะเปลือกหน่อไม้เป็นจำนวนมาก เพราะชาวบ้านจะทำหน่อไม้ดอกกัน ชาวบ้านส่วนใหญ่จะจัดการขยะประเภทนี้โดยการเผา มีบางส่วนจะทิ้งลงถังขยะของอบต.

### 2. ด้านความรู้ความเข้าใจในการจัดการขยะมูลฝอย

สำหรับในด้านความรู้ความเข้าใจการจัดการขยะมูลฝอยของชุมชน หน่วยงานขององค์การบริหารส่วนตำบลบึงกระจับ ได้มีการจัดอบรมให้ความรู้เกี่ยวกับการจัดการขยะมูลฝอยให้กับผู้นำชุมชนและให้ไปขยายผลต่อสมาชิกของแต่ละหมู่บ้าน ผู้นำชุมชนที่ได้มีส่วนร่วมแสดงความคิดเห็นในการจัดการขยะของชุมชน ได้ร่วมกันแสดงความคิดเห็นในการกำหนดเป็นรูปแบบการจัดการขยะที่เหมาะสมของตำบล แต่อบต.บึงกระจับไม่ได้มีการติดตามให้ความรู้ความเข้าใจในการจัดการขยะอย่างต่อเนื่อง ตลอดจนตำบลบึงกระจับมีลักษณะความเจริญมากขึ้น มีผู้คนที่ทำงานนอกบ้านมากขึ้น มีรายได้ที่จะจ่ายค่าธรรมเนียมในการจัดเก็บขยะได้ จึงต้องการความสะดวกสบายที่จะทิ้งขยะทุกประเภทลงถังที่อบต. จัดให้ ทำให้ประชาชนไม่ได้ตระหนักถึงผลที่เกิดขึ้นจากการทิ้งขยะมูลฝอย

ในด้านการรับรู้ข่าวสารข้อมูลเกี่ยวกับเรื่องการจัดขยะส่วนใหญ่เป็นการประชุมหมู่บ้าน ซึ่งผู้นำชุมชนได้มาให้ข้อมูลข่าวสาร ส่วนความรู้ความเข้าใจที่ได้รับไปปฏิบัติมีการนำไปปฏิบัติเป็นบางครั้ง ประชาชนบางกลุ่มก็ไม่รับรู้เกี่ยวกับเรื่องการจัดการขยะทำให้ประชาชนไม่ได้ให้ความร่วมมือมากนัก สำหรับความรู้ในด้านการนำขยะมูลฝอยไปแปรรูปเป็นอย่างอื่นที่ทำให้เกิดมูลค่าเชิงพาณิชย์ยังมีน้อย หลายคนคิดว่าเสียเวลาใน

การเรียนรู้ แล้วใครจะซื้อ ใครจะทำหน้าที่ไปขาย ขายที่ไหน อย่างไร ส่วนความเข้าใจขยะอันตรายนั้น ซึ่งส่วนใหญ่มองเห็นว่าขยะอันตรายมีน้อยจึงไม่มีการแยกขยะอันตรายและทิ้งร่วมกับขยะทั่วไปนำไปทิ้งในถังขยะของ อบต. แต่ขณะนี้ทางอบต. ได้จัดเตรียมภาชนะรองรับขยะ 3 ประเภท ได้แก่ ขยะรีไซเคิล ขยะทั่วไป ขยะอันตรายไว้ตามหน้าวัดในตำบลและหน้าอบต. เพื่อนำร่องในการแยกขยะเป็นประเภทต่าง ๆ แทนที่จะทิ้งลงในถังขยะที่อบต. แจกให้ครัวเรือนละ 1 ใบและทิ้งขยะทุกประเภทลงในถังใบเดียว

### 3. การมีส่วนร่วมในการจัดการขยะมูลฝอย

จากการสัมภาษณ์ชุมชนในด้านการมีส่วนร่วมการจัดการขยะมูลฝอย ส่วนใหญ่มี การมีส่วนร่วม เรื่องการเสียค่าธรรมเนียมให้แก่องค์การบริหารส่วนตำบลบึงกระจับในการจัดเก็บขยะมูลฝอยเดือนละ 20 บาท มีการให้ความร่วมมือเป็นอย่างดีเกือบทุกหลังคาเรือนที่มีผู้อาศัย และประชาชนมีความคิดว่าการบริหารจัดการขยะมูลฝอยเป็นภาระงานประจำของอบต. จะต้องดำเนินการให้บริเวณชุมชนมีความสะอาดอีกทั้งประชาชนไม่ได้ให้ความสำคัญในการติดตามและประเมินผลการตรวจสอบรายได้จากการเก็บค่าธรรมเนียมขยะมูลฝอยของอบต.

### 4. ด้านปัญหาและความต้องการในการจัดการขยะมูลฝอย

จากการสัมภาษณ์ชุมชนและผู้ที่เกี่ยวข้อง ได้ให้เสนอปัญหาในการจัดการขยะมูลฝอย ดังนี้

1. ด้านพฤติกรรมการจัดการขยะมูลฝอย ประชาชนยังไม่มี การปลูกฝังจิตสำนึกและค่านิยมอนุรักษ์ธรรมชาติและสิ่งแวดล้อมตั้งแต่ครัวเรือน โดยเฉพาะในการสร้างจิตสำนึกของเยาวชนยังเป็นปัญหาเนื่องยังขาดความตระหนักบางครั้งปล่อยปะละเลย ทิ้งขยะตามความสะดวกสบาย โดยไม่คำนึงถึงผลของปัญหาขยะมูลฝอยที่จะเกิดขึ้น

2. ด้านความรู้ความเข้าใจในการจัดการขยะแบบครบวงจร อบต.บึงกระจับจัดอบรมให้ประชาชนแบบให้ผู้นำชุมชนมาบอกต่อ บางท่านขยันสื่อสารเป็นประจำ แต่บางท่านก็สื่อสารบ้าง ลงไม่ถึงรายละเอียดที่จำเป็น และสื่อสารไม่ต่อเนื่องในการให้ความรู้ความเข้าใจเรื่องการคัดแยกขยะมูลฝอยโดยเฉพาะขยะอันตรายที่ยังเป็นปัญหาในการกำจัด จึงทำให้ขยะมูลฝอยยังคงเพิ่มมากขึ้น

3. ด้านการมีส่วนร่วมการจัดการขยะ ประชาชนส่วนใหญ่คิดว่าการจัดการขยะมูลฝอยเป็นหน้าที่ของเทศบาลโดยตรงที่ต้องทำให้บ้านเมืองในสะอาดเนื่องจากได้เสียค่าธรรมเนียมการเก็บขยะมูลฝอยให้ อบต.แล้วส่งผลทำให้ขาดความร่วมมือของประชาชน

4. ด้านงบประมาณ เกิดจากอบต.มีงบประมาณจำนวนจำกัด จึงไม่สามารถแก้ไขปัญหาขยะมูลฝอยได้อย่างรวดเร็วทันใจทุกหมู่บ้านต้องอาศัยความร่วมมือของประชาชน

5. ด้านการบริหารจัดการขยะมูลฝอย ชาวบ้านต้องการถังขยะแยกประเภทขยะตั้งแต่ในครัวเรือน แต่เนื่องจากเป็นระบบการบริหารแบบราชการจึงไม่สามารถให้ได้แก่อย่างทันทีต้องรองบประมาณจึงเป็นเพียงแก้ปัญหาภายใต้ข้อจำกัด คือทำเป็นโครงการนำร่องตั้งถังขยะเป็นสีต่าง ๆ ตามหน้าวัดใน

ตำบลและหน้าอบต.ให้ประชาชนแยกประเภท อีกทั้งมีข้อจำกัดในการติดตามผลการจัดการขยะมูลฝอยเนื่องจาก  
ไม่มีเจ้าหน้าที่ลงพื้นที่สอบถามความคิดเห็นในการจัดการขยะมูลฝอยเพื่อนำมาพัฒนาการจัดการขยะมูลฝอย

จากการสัมภาษณ์ชุมชนและผู้ที่เกี่ยวข้อง ได้เสนอความต้องการในการจัดการขยะมูลฝอย ดังนี้

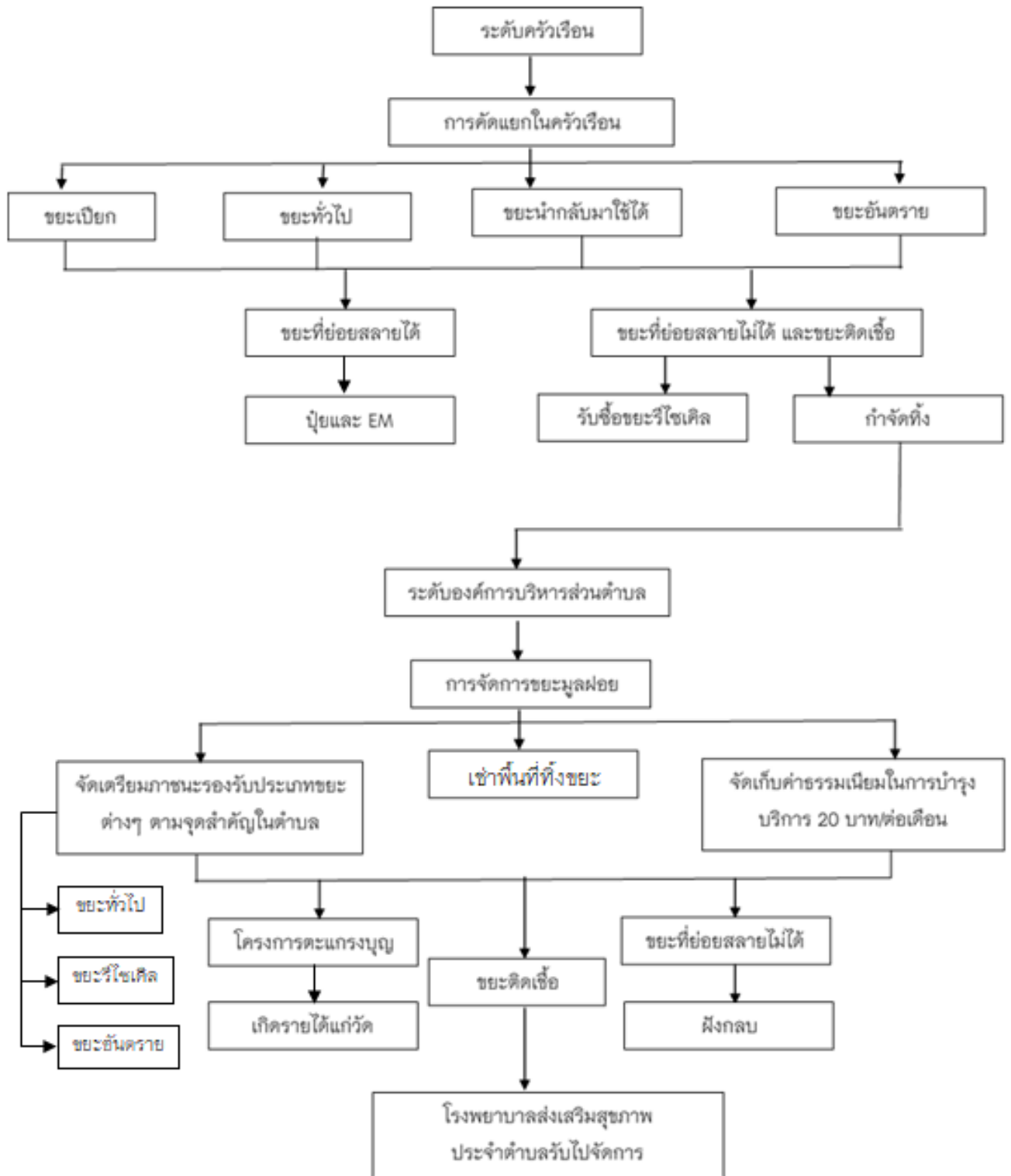
1. สร้างจิตสำนึก โดยเทศบาลจัดกิจกรรมสร้างความตระหนักแก่ประชาชนจัดโครงการเพื่อณรงค์  
ให้ความรู้แก่ประชาชนในการจัดการขยะชุมชนคัดแยกขยะอย่างต่อเนื่อง และลดการใช้วัสดุที่ทำลายยาก เช่น  
ถุงพลาสติก โฟม เป็นต้น
2. จัดตั้งโครงการในการให้ความรู้ การอบรมในการคัดแยกขยะชนิดต่างๆ และการนำขยะมาแปรรูปเป็น  
ผลิตภัณฑ์ในการเสริมสร้างรายได้ให้คนในชุมชน
3. มีเจ้าหน้าที่ติดตามการจัดการขยะมูลฝอยอย่างต่อเนื่องโดยการลงพื้นที่เพื่อสำรวจความคิดเห็นของ  
ประชาชนในชุมชนอาจทำให้ประชาชนให้ความร่วมมือมากขึ้นเพราะในบางครั้งชาวบ้านให้ความเชื่อของพนักงาน  
ของรัฐมากกว่าผู้นำชุมชน
4. ให้อบต.จัดทำสปอตเสียงตามสายเชิญชวนประชาชนนำขยะรีไซเคิลและขยะอันตรายมาทิ้ง ณ  
สถานที่ที่อบต.จัดเตรียมไว้ให้ ในโครงการตะแกรงบุญ เพื่อประชาชนจะได้เข้าใจตรงกันทั่วทั้งตำบลในคราว  
เดียวกัน ดีกว่าให้ผู้ใหญ่บ้านมาอธิบายเอง อาจจะทำให้ข้อมูลคาดเคลื่อนได้
5. อบต.ควรมีการติดตามและสนับสนุนรณรงค์การลดปริมาณขยะมูลฝอยกันอย่างจริงจังเพื่อให้เกิด  
ความยั่งยืน สามารถเป็นต้นแบบการจัดการขยะมูลฝอย และสามารถขยายผลไปยังชุมชนอื่นๆได้

### รูปแบบการจัดการขยะมูลฝอยขององค์การบริหารส่วนตำบลบึงกระจับ

จากการศึกษาข้อมูลเบื้องต้นทั้ง 2 ส่วน คือข้อมูลพื้นฐานในชุมชนคือการนำเอาข้อมูลสถานการณ์การ  
จัดการขยะมูลฝอย พฤติกรรมการจัดการขยะมูลฝอยในครัวเรือน ความรู้ความเข้าใจในการจัดการขยะมูลฝอย  
การมีส่วนร่วมในการจัดการขยะมูลฝอย รวมถึงปัญหาและความต้องการในการจัดการขยะมูลฝอยของชุมชน มา  
วิเคราะห์กับข้อมูลจากการสัมภาษณ์กลุ่มแบบมีส่วนร่วม ประกอบด้วยผู้บริหาร ผู้นำชุมชน ผู้เกี่ยวข้อง และ  
ตัวแทนชุมชน ซึ่งจากการสัมภาษณ์ทำให้เกิดข้อสรุปรูปแบบการจัดการขยะมูลฝอยของชุมชน ดังนี้

ชาวบ้านในตำบลบึงกระจับจะเสียค่าธรรมเนียมในการจัดเก็บขยะมูลฝอยให้แก่ อบต. 20 บาท/เดือน  
และอบต. จะแจกถังขยะให้ครัวเรือนละ 1 ใบ มีรถเก็บขยะมาเก็บขยะหมู่บ้านละ 1 ครั้ง/สัปดาห์ รูปแบบการ  
จัดการขยะจะใช้รูปแบบการมีส่วนร่วมของชุมชนโดยต้องปลูกจิตสำนึกและความรับผิดชอบต่อสิ่งแวดล้อมให้  
ชาวบ้านและให้มีการคัดแยกขยะตั้งแต่ต้นทางที่ครัวเรือน โดยอบต.จัดอบรมให้ความรู้เกี่ยวกับประเภทของขยะ  
และการคัดแยกขยะให้แก่ชาวบ้านเพื่อให้มีการคัดแยกขยะตั้งแต่ต้นทางในระดับครัวเรือนก่อนทิ้งลงถังขยะผ่าน  
ผู้นำชุมชนและผู้สูงอายุที่มาโรงเรียนผู้สูงอายุ และมีการจัดโซนให้ทิ้งขยะแยกประเภท 3 ถัง เพื่อให้ชาวบ้านได้มี  
การคัดแยกขยะก่อนทิ้งใน 5 จุดของตำบล โดยให้ชาวบ้านคัดแยกขยะเป็น 3 ประเภท ได้แก่ ขยะทั่วไป ขยะรี

ไซเคิล และขยะอันตราย และมีการจัดโครงการตระแกรงบุญ ให้ชาวบ้านนำขยะรีไซเคิลมาทิ้งในตระแกรงที่อบต.จัดไว้ให้หน้าวัดเพื่อให้วัดนำขยะรีไซเคิลเหล่านี้ไปขายนำเงินไปพัฒนาวัด ขยะอื่น ๆ ที่ไม่สามารถทำให้เกิดประโยชน์ใด ๆ ได้ เช่น ขยะอันตราย พลาสติก ไฟ ถ่านไฟฉาย บรรจุภัณฑ์น้ำยาฆ่าแมลง แบตเตอรี่เก่า อบต.บึงกระจับจะนำไปทิ้งที่บ่อขยะด้วยวิธีฝังกลบ แต่ถ้าเป็นขยะติดเชื้อ จะเก็บรวบรวมส่งให้โรงพยาบาลส่งเสริมสุขภาพประจำตำบลบึงกระจับไปจัดการ ซึ่งสามารถสรุปเป็นรูปแบบการจัดการขยะมูลฝอยของตำบลบึงกระจับ ตามภาพที่ 4.1



ภาพที่ 4.1 ภาพรูปแบบการจัดการขยะมูลฝอยของตำบลบึงกระจับ

