

บทที่ 1

บทนำ

ความสำคัญและที่มาของปัญหา

อาหารเป็นปัจจัยสำคัญที่ส่งผลต่อการเจริญเติบโต และการมีพัฒนาการที่สมวัยของเด็ก เมื่อร่างกายได้รับสารอาหารที่ครบถ้วน ย่อมทำให้ร่างกายมีสุขภาพดี แข็งแรงส่งผลให้สุขภาพจิตดีตามไปด้วย การมีภาวะโภชนาการที่ดี เป็นผลมาจากการได้รับอาหารดี มีประโยชน์ สะอาด ปลอดภัย ซึ่งจัดเตรียม และผ่านการปรุงแต่งให้เหมาะสมกับสภาพร่างกาย แต่ในปัจจุบันเป็นยุคสมัยแห่งความเร่งรีบ พบว่าคนเรามีพฤติกรรมการบริโภคที่เปลี่ยนแปลงไป โดยหันไปรับประทานอาหารจานด่วนมากขึ้น การบริโภคอาหารตามสื่อโฆษณา การขาดความรู้เรื่องคุณค่าของอาหาร และการประกอบอาหารที่เหมาะสมกับคนแต่ละวัย ทำให้ได้รับสารอาหารที่ไม่เพียงพอ หรือเรียกว่าภาวะโภชนาการไม่ดี ทำให้เติบโตช้า เกิดโรคต่าง ๆ นอกจากนี้การเลี้ยงดูที่ไม่เหมาะสม เช่น การตามใจบุตรหลานในการเลือกรับประทานขนมขบเคี้ยว หรือของหวานที่มากเกินไป อาจจะทำให้เด็ก ๆ มีภาวะอ้วนเกินไป หรือมีสุขภาพที่ไม่ดี โดยเฉพาะสุขภาพฟัน

ปัญหาฟันผุเป็นปัญหาด้านสุขภาพที่ศูนย์พัฒนาเด็กเล็กเทศบาลตำบลท่าผา ได้สังเกตเห็นถึงผลกระทบต่อเด็ก โดยเฉพาะเด็กที่เพิ่งเข้าเรียนที่มีปัญหาฟัน ซึ่งเกิดจากการเลี้ยงดูของผู้ปกครอง พฤติกรรมการดูแลรักษาฟัน และการบริโภคอาหารของเด็ก ทำให้เด็กเกิดปัญหาฟันน้ำนมผุ และฟันหลุดก่อนวัย โดย ทพญ. นราวัลลภ เชี่ยววิทย์ (2559) กล่าวถึงความสำคัญของฟันน้ำนมว่านอกจากจะใช้ในการบดเคี้ยวแล้ว ยังช่วยในการออกเสียงอีกด้วย และหากปล่อยให้ฟันน้ำนมผุอาจมีผลต่อการสร้างหน่อฟันแท้ การถอนฟันออกก่อนเวลาอันควรจะทำให้ที่ว่างสำหรับฟันแท้มีบริเวณเล็กลง ทำให้เกิดการซ้อนเกของฟันแท้ได้ นอกจากนี้ฟันผุยังเป็นโรคเรื้อรังที่ส่งผลกระทบต่อสุขภาพ และคุณภาพชีวิตของประชาชนทุกกลุ่มวัย โดยเฉพาะในวัยเด็กทำให้ไม่สามารถเคี้ยวอาหารได้ตามปกติ ส่งผลให้เกิดภาวะทุพโภชนาการมากกว่าเด็กที่ไม่มีฟันผุ รวมทั้งส่งผลกระทบต่อการเรียนของนักเรียนด้วย เด็กไทยเริ่มพบฟันผุได้ตั้งแต่อายุ 9 เดือน และจะเพิ่มสูงขึ้นตามอายุที่เพิ่มขึ้น (สำนักตรวจราชการกระทรวงสาธารณสุขและสำนักตรวจและประเมินผล, 2559 น. 66) ฟันผุเกิดจากการรับประทานอาหารจำพวกแป้ง และน้ำตาล แต่ขาดการดูแลรักษา และทำความสะอาดฟันที่ดี ดังนั้นการจัดอาหารที่มีรสธรรมชาติ ไม่ใส่น้ำตาลให้เด็กรับประทานเป็นทางหนึ่งในการแก้ปัญหาฟันผุในเด็กเล็กได้ ทั้งนี้การเตรียมอาหารมื้อหลัก และอาหารว่างจะต้องได้รับความร่วมมือระหว่างผู้ปกครองและโรงเรียน หากโรงเรียนจัดรายการอาหารที่ถูก

หลักโภชนาการ แต่เมื่อกลับบ้านแล้วพ่อแม่ให้รับประทานขนมกรุบกรอบ ขนมหวานอย่างลูกอม ช็อกโกแลต หรือน้ำอัดลม เครื่องดื่มรสหวาน ย่อมไม่สามารถแก้ปัญหาฟันผุได้

ปี 2559 ทางศูนย์พัฒนาเด็กเล็ก เทศบาลตำบลท่าผา มีการแก้ไขปัญหาฟันผุในเด็กเล็ก ด้วยการจัดโครงการโภชนาการสมวัย เด็กท่าผาพัฒนาการดี (รายงานโครงการโครงการ โภชนาการสมวัย เด็กท่าผาพัฒนาการดี ประจำปี 2559, 2560) โดยจัดรายการอาหารกลางวัน และอาหารว่างที่ถูกหลักโภชนาการ และเหมาะสมกับวัย แต่กระนั้นยังพบว่าเด็กที่เพิ่งเข้าเรียนในปีการศึกษา 2560 ยังมีปัญหาฟันผุ ทั้งนี้การป้องกันการเกิดฟันผุ ควรได้รับความร่วมมือระหว่าง บ้าน และโรงเรียน ด้วยการสร้างแนวร่วมระหว่างสมาชิกในชุมชนในการสร้างเสริมสุขภาพ รวมถึงการถ่ายทอดความรู้ที่ถูกต้องเกี่ยวกับการดูแลสุขภาพฟันของตนเองกับเด็กนักเรียนเป็น วิธีการหนึ่งที่ลดปัญหาฟันผุในเด็กเล็กได้

วัตถุประสงค์ของโครงการวิจัย

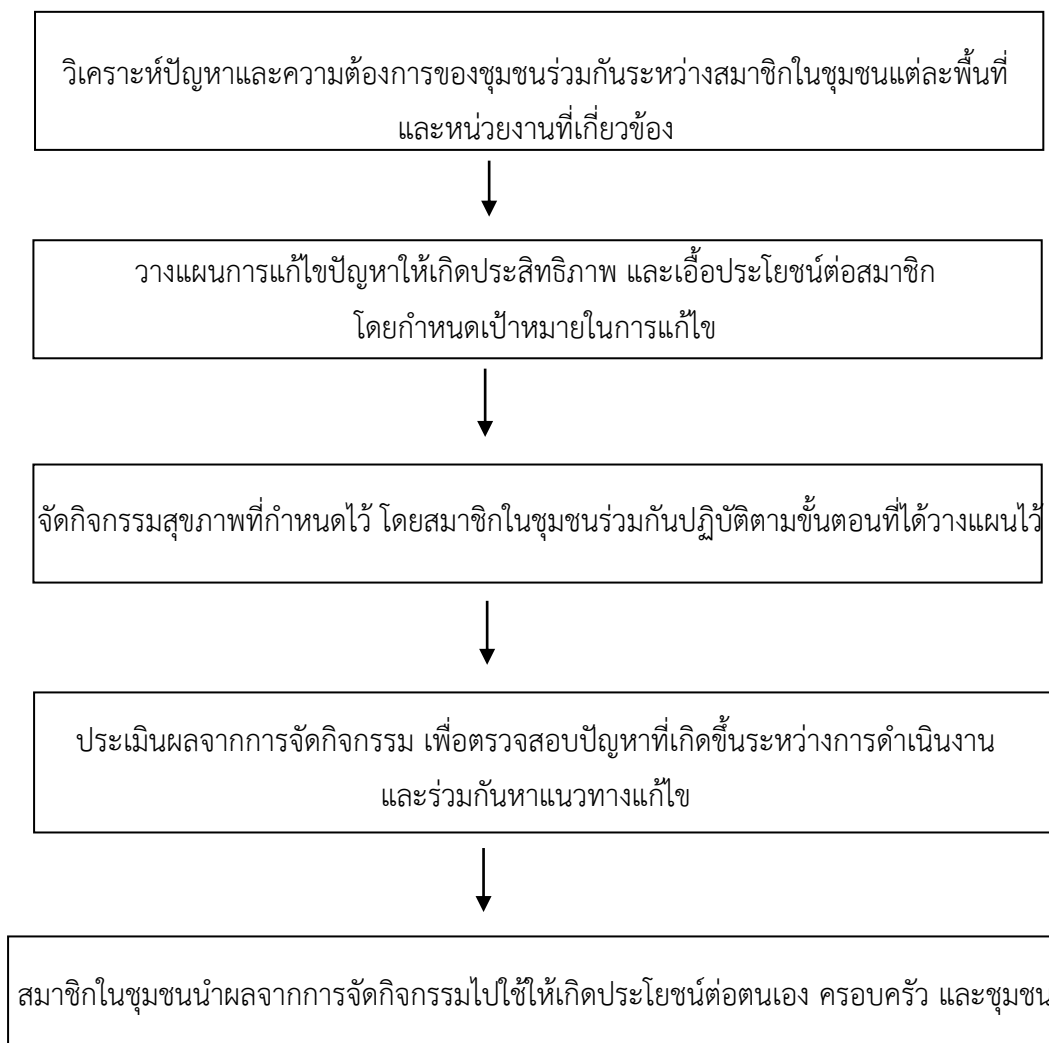
1. เพื่อเผยแพร่ความรู้ในการดูแลช่องปากของเด็กเล็กในศูนย์พัฒนาเด็กเล็กเทศบาล ตำบลท่าผา อำเภอกะเคา จังหวัดลำปาง
2. เพื่อสร้างการมีส่วนร่วมของผู้ปกครองในการลดปัญหาฟันผุในเด็กเล็ก

ขอบเขตการวิจัย

1. ขอบเขตด้านประชากร ได้แก่ ผู้ปกครองของนักเรียนในศูนย์พัฒนาเด็กเล็ก เทศบาล ตำบลท่าผา อำเภอกะเคา จังหวัดลำปาง
2. ขอบเขตด้านพื้นที่ที่ศึกษา ได้แก่ หมู่บ้านในเทศบาลตำบลท่าผา อำเภอกะเคา จังหวัดลำปาง
3. ขอบเขตด้านระยะเวลาที่ศึกษา ได้แก่ ระยะเวลา 1 ปี

กรอบแนวคิดการวิจัย

ผู้วิจัยได้ทบทวนทฤษฎี แนวคิด และสมมติฐานที่เกี่ยวข้องกับโครงการวิจัยนี้รวมทั้ง ผลงานวิจัยที่เกี่ยวข้อง เพื่อนำแนวคิด ทฤษฎี มาใช้เป็นกรอบแนวคิด ยุทธวิธีหรือแผนการวิจัยในการดำเนินการวิจัยครั้งนี้ดังปรากฏต่อไปนี้



แผนภาพแสดงกรอบแนวทางในการดำเนินการวิจัย

วิธีดำเนินการวิจัย

โครงการวิจัยนี้เป็นการวิจัยเชิงปฏิบัติการแบบมีส่วนร่วม ซึ่งมีขั้นตอนและวิธีการดำเนินการวิจัยดังนี้

1. ประชากรที่ศึกษาในที่นี้มีทั้งหมด 150 คน ได้แก่ เด็กเล็ก จำนวน 70 คน และผู้ปกครอง จำนวน 80 คน และครูศูนย์เด็กเล็ก เจ้าหน้าที่ในหน่วยงานเทศบาลที่เกี่ยวข้อง

2. ข้อมูลที่ใช้ในการวิจัยมี 2 ประเภทคือ

2.1 ข้อมูลที่ได้จากเอกสารงานวิจัยที่ผ่านมา

2.2 ข้อมูลที่ได้จากการเก็บรวบรวมข้อมูลภาคสนาม

3. เครื่องมือที่ใช้ในการวิจัยในโครงการวิจัยนี้ได้แก่

3.1 แบบสอบถามข้อมูลทั่วไปของผู้ปกครอง

3.2 แบบสอบถามความรู้เกี่ยวกับการดูแลสุขภาพช่องปากเด็กของผู้ปกครอง

3.3 แบบสอบถามเกี่ยวกับพฤติกรรมการดูแลสุขภาพช่องปากเด็กของ

ผู้ปกครอง

3.4 แบบประเมินความพึงพอใจโครงการ

3.5 สื่อประเภทต่าง ๆ เพื่อการถ่ายทอดองค์ความรู้ในการลดปัญหาฟันผุ

3.6 เวทีระดมความคิดเห็น โดยจัดประชุมเผยแพร่ผลการวิจัยสู่กลุ่มเป้าหมาย จำนวน 2 ครั้ง

4. เทคนิคและวิธีการเก็บข้อมูล

4.1 สัมภาษณ์และสัมภาษณ์กลุ่มเป้าหมายเพื่อประเมินบริบทในการจัดกิจกรรม

4.2 แบบสอบถามทั้ง 3 ชุด (1-3) นำมาจากสุนิภา ชินวุฒิ (2560)

4.3 ประเมินความพึงพอใจโครงการ และการให้ความร่วมมือของคนในชุมชน

5. การวิเคราะห์ข้อมูล

5.1 วิเคราะห์ข้อมูลเชิงปริมาณ โดยการใช้สถิติเชิงพรรณนา ส่วนข้อมูลเชิงคุณภาพใช้การวิเคราะห์เนื้อหาโดยใช้สถิติ เพื่อเปรียบเทียบผลก่อน และหลังการดำเนินงาน

5.2 สังเคราะห์องค์ความรู้ที่ได้จากการจัดกิจกรรม

ประโยชน์ที่คาดว่าจะได้รับ

1. ได้คู่มือในการเผยแพร่ความรู้ในการดูแลช่องปากของเด็กเล็ก
2. คนในชุมชนตระหนักถึงความสำคัญในการป้องกันปัญหาฟันผุในเด็กเล็ก
3. เกิดการบูรณาการความรู้ในศาสตร์ต่าง ๆ ร่วมกับการบริการวิชาการ และการวิจัยให้กับชุมชน