

บทที่ 4

บริบทของพื้นที่ศึกษา

การศึกษาวิจัยแนวทางการลดเครื่องดื่มแอลกอฮอล์ในชุมชน เพื่อส่งเสริมสุขของภาคตะวันออกเฉียงเหนือบริบทพื้นที่เป้าหมายภาคตะวันออกเฉียงเหนือ จำนวน 4 พื้นที่ ได้แก่

1. ชุมชนในเทศบาลตำบลเฝ้าไร่ อำเภอเฝ้าไร่ จังหวัดหนองคาย
2. ชุมชนในองค์การบริหารส่วนตำบลอุดมพร อำเภอเฝ้าไร่ จังหวัดหนองคาย
3. ชุมชนในองค์การบริหารส่วนตำบลหินโงม อำเภอเมือง จังหวัดหนองคาย
4. ชุมชนในองค์การบริหารส่วนตำบลนาเจริญ อำเภอเดชอุดม จังหวัดอุบลราชธานี

1. บริบทของตำบลเฝ้าไร่ อำเภอเฝ้าไร่ จังหวัดหนองคาย

1.1 ประวัติความเป็นมาของเทศบาลตำบลเฝ้าไร่

บ้านเฝ้าไร่ เดิมชาวบ้านเรียกว่า “บ้านโคกมดง่าม” เนื่องจากบริเวณโคกนี้มีมดง่ามมาก ต่อมาเมื่อปี พ.ศ. 2505 ราษฎรจากบ้านนาฮ้ำได้มาทางป่าทำไร่ปลูกข้าวบริเวณโคกมดง่ามและได้ปลูกกระท่อมนอนเฝ้าไร่ตลอดฤดูฝนจนเกี่ยวข้าวเสร็จจึงเข้าไปหมู่บ้าน ต่อมาจำนวนประชากรมากขึ้นจึงขอตั้งเป็นหมู่บ้านฝัก (สาขา) ของบ้านนาฮ้ำ เมื่อสำนักงานเร่งรัดพัฒนาชนบท(รพช.สมัยนั้น)สร้างถนนผ่านมาจึงพักพลและเครื่องจักรกลบริเวณนี้ เนื่องจากเป็นสี่แยกและกึ่งกลางของเส้นทางระหว่างอำเภอโพนพิสัยไปบ้านคำแวง(จุดสิ้นสุดปลายทาง)จึงตั้งชื่อให้หมู่บ้านสาขานี้ว่า บ้านเฝ้าไร่ ตามลักษณะของชาวบ้านที่มาอยู่เพื่อเฝ้าไร่ตนเอง ขึ้นกับตำบลเขม อำเภอโพนพิสัย จังหวัดหนองคาย ในปี พ.ศ. 2519 จึงได้แยกเป็นตำบลเฝ้าไร่

1 เมษายน 2538 ได้รับการประกาศตั้งกิ่งอำเภอเฝ้าไร่ โดยให้รวม ตำบลเฝ้าไร่ ตำบลอุดมพร ตำบลนาดี ตำบลหนองหลวง และตำบลวังหลวงแยกออกมาจากอำเภอ โพนพิสัยตั้งเป็นกิ่งอำเภอเฝ้าไร่ ต่อมาเมื่อ 8 กันยายน 2550 กระทรวงมหาดไทยประกาศยกฐานะเป็น อำเภอเฝ้าไร่ ปี2535 ตำบลเฝ้าไร่ได้จัดตั้งเป็นสภาตำบลเฝ้าไร่ ตาม พ.ร.บ.สภาตำบลและองค์การบริหารส่วนตำบล ต่อมา พ.ศ. 2539 ได้ประกาศจัดตั้งเป็นองค์การบริหารส่วนตำบลเฝ้าไร่ ตามประกาศกระทรวงมหาดไทย เมื่อวันที่ 19 มกราคม พ.ศ.2539 และจัดตั้งเป็นเทศบาลตำบลเฝ้าไร่ เมื่อวันที่ 18 กรกฎาคม 2551 และมีการเลือกตั้งสมาชิกสภาเทศบาล และนายกเทศมนตรีครั้งแรก เมื่อ 13 กันยายน 2551 คือ นายบุญธง เทพา ได้รับเลือกตั้งเป็นนายกเทศมนตรี คนแรก จนถึง 12 กันยายน 2555 จึงหมดวาระ เมื่อมีการเลือกตั้งใหม่เป็นสมัยที่สอง ปรากฏว่านายบุญธง เทพา ได้รับเลือกตั้งเป็นนายกเทศมนตรี เป็นสมัยที่สอง เมื่อวันที่ 21 ตุลาคม 2555- ปัจจุบัน

1.2 ที่ตั้ง

ตำบลเฝ้าไร่ มีเนื้อที่ 15,823 ไร่ อยู่ทางทิศตะวันออกของอำเภอเมืองหนองคาย มีอาณาเขตติดต่อดังนี้

-ทิศเหนือ อาณาเขตติดต่อกับตำบลบัวตูม อำเภอโซ่พิสัย จังหวัดบึงกาฬ

-ทิศใต้ อาณาเขตติดต่อกับตำบลเซิม อำเภอโพนพิสัย จังหวัดหนองคาย



-ทิศตะวันออก อาณาเขตติดต่อกับตำบลนาดี อำเภอเฝ้าไร่ จังหวัดหนองคาย

-ทิศตะวันตก อาณาเขตติดต่อกับตำบลหนองหลวง และตำบลวังหลวง อำเภอเฝ้าไร่

จังหวัดหนองคาย

1.3 การปกครอง

ตำบลเฝ้าไร่ อำเภอเฝ้าไร่ จังหวัดหนองคาย แบ่งการปกครองออกเป็น 17 หมู่บ้าน ได้แก่

หมู่ที่ 1 บ้านนาก หมู่ที่ 2 บ้านเฝ้าไร่ หมู่ที่ 3 บ้านจับไม้
หมู่ที่ 4 บ้านท่าหายโศก หมู่ที่ 5 บ้านนาอกใหม่ หมู่ที่ 6 บ้านหนองยาง
หมู่ที่ 7 บ้านท่าสำราญ หมู่ที่ 8 บ้านวังชมพู หมู่ที่ 9 บ้านทรัพย์เจริญ
หมู่ที่ 10 บ้านมีชัย หมู่ที่ 11 บ้านภูเงิน หมู่ที่ 12 บ้านเกษตรเจริญ
หมู่ที่ 13 บ้านเมืองทอง หมู่ที่ 14 บ้านเฝ้าไร่พัฒนา หมู่ที่ 15 บ้านเจริญศรี
หมู่ที่ 16 บ้านพรมงค หมู่ที่ 17 บ้านนาอำพัฒนา

การมีส่วนร่วมของคนในชุมชนด้านการเมืองการปกครอง พบร้อยละ 89.64 (1,525 ครั้วเรือน) การใช้สิทธิเลือกตั้ง ร้อยละ 97.19 ร่วมรณรงค์การเลือกตั้ง ร้อยละ 57.67 ร่วมประชาวิจาร์ณ หรือเวทีประชาคม ร้อยละ 51.29 และร่วมทำแผนชุมชน ร้อยละ 30.16

การประชาคมร่วมกัน ได้แก่ งานบุญปลอดเหล้าปลอดบุหรี่ ร้านค้าปลอดเหล้า ตลาดสดเทศบาลเฝ้าไร่ปลอดเหล้าปลอดบุหรี่ ด้านครอบครัว/ด้านชุมชน บุคคลต้นแบบ 85 คน

1.4 สาธารณูปโภค

จำนวนครัวเรือนที่มีไฟฟ้าใช้ในเขต อบต. 1,824 ครัวเรือน คิดเป็นร้อยละ 94.00 จำนวนบ้านที่มีโทรศัพท์ 1,800 หลังคาเรือน คิดเป็นร้อยละ 91.70 ของจำนวนหลังคาเรือน

1.5 ประชากร

เทศบาลตำบลเฝ้าไร่ มีประชากรรวม 7,293 คน แบ่งเป็นชาย 3,599 คน และหญิง 3,694 คน (ข้อมูลจาก TCNAP)

1.6 ลักษณะทางสังคม

ตารางที่ 4.1 จำแนกจำนวนประชากรตามช่วงอายุ

ช่วงอายุ	จำนวน (คน)	ร้อยละ
ก่อนวัยเรียน 0-5 ปี	707	7.41
วัยเรียน 6-15 ปี	1,212	12.70
เด็กและเยาวชน 15-24 ปี	1,350	14.15

ช่วงอายุ	จำนวน (คน)	ร้อยละ
วัยแรงงาน 25-59 ปี	6,545	68.62
ผู้สูงอายุ 60 ปีขึ้นไป	1,185	12.42
รวม	10,999	

- มีโรงเรียนระดับประถมศึกษา 6 แห่ง
- มีศูนย์พัฒนาเด็กเล็ก 4 แห่ง
- กศน. 1 แห่ง
- มีโรงเรียนขยายโอกาส 3 แห่ง (นักเรียน 805 คน)

1.7 เศรษฐกิจ

1.7.1 อาชีพ

- อาชีพหลัก ทำนา (ร้อยละ 53.15) และรับจ้างหรือบริการทั่วไป (ร้อยละ 14.67)
- อาชีพเสริม รับจ้างหรือบริการทั่วไป (ร้อยละ 24.69) และทำไร่ (ร้อยละ 17.07)

1.7.2 สถานะทางการเงิน

รายได้เฉลี่ยต่อครัวเรือนอย่างต่ำ ปีละ 20,000 บาท
 ภาระหนี้สิน 31,447.78 บาทต่อครัวเรือน
 การออมเฉลี่ยปีละ 11,848 บาท

1.8 สุขภาพ

1.8.1 ปัญหาโรคเรื้อรัง พบจำนวน 897 คน (ร้อยละ 17.81)

1. ความดันโลหิตสูง ร้อยละ 2.57
2. เบาหวาน ร้อยละ 2.54
3. ปวดข้อ/ข้อเสื่อม ร้อยละ 2.49

1.8.2 หน่วยงานในพื้นที่

รพ.สต. 1 แห่ง
 รพ.เฝ้าไร่ 1 แห่ง
 บุคคลทางการแพทย์ 115 คน
 อสม. 327 คน
 ทีมกู้ชีพ 10 คน

ข้อมูลเกี่ยวกับเครื่องตีเมล็ดกอฮอสส์ในเทศบาลตำบลเฝ้าไร่

จากข้อมูล TCNAP พบว่า ตำบลเฝ้าไร่ มีคนดื่มเหล้า 503 คน อุบัติเหตุ จำนวน 21 ครั้ง ต่อปี ทูพพลภาพ จำนวน 1 คน บาดเจ็บ จำนวน 34 ราย และเสียชีวิต จำนวน 4 คน ผู้มีพฤติกรรมดื่มสุราเป็นประจำ คิดเป็นร้อยละ 5.29 ของประชากรทั้งหมด โดยแยกตามช่วงอายุดังตารางที่ 4.2

ตารางที่ 4.2 จำนวนประชากรที่ดื่มสุราเป็นประจำ แยกตามช่วงอายุ

ช่วงอายุ	จำนวน (คน)	ร้อยละ
ต่ำกว่า 15 ปี	24	4.79
15 – 24 ปี	37	7.38
25-59	418	83.43
60 ปีขึ้นไป	58	11.57

มีพฤติกรรมเสี่ยงร่วม ได้แก่ สูบบุหรี่เป็นประจำ 210 คน (ร้อยละ 41.91) กินอาหารสุกๆ ดิบๆ จำนวน 209 คน (ร้อยละ 41.71)

ค่าใช้จ่ายที่เกี่ยวข้องกับการดื่ม เครื่องดื่มแอลกอฮอล์ ประมาณ 20,000 – 60,000 บาท/ครั้ง/ครัวเรือน

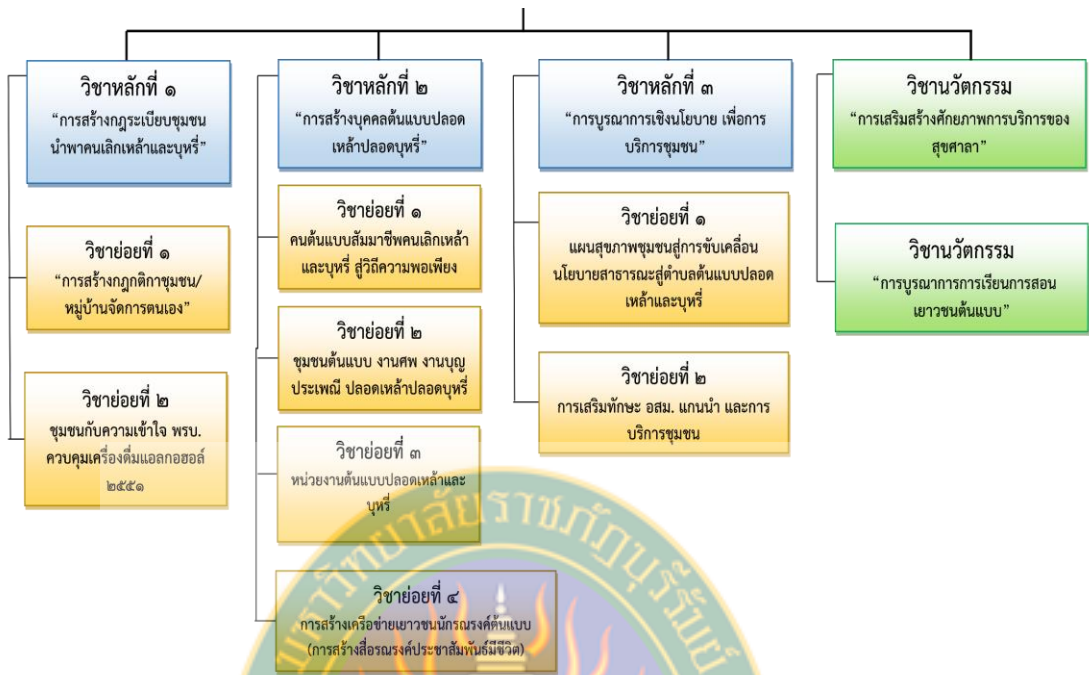
การจัดการของหน่วยงานในพื้นที่

การจัดการการควบคุมการบริโภคเครื่องดื่มแอลกอฮอล์และลดอุบัติเหตุในพื้นที่

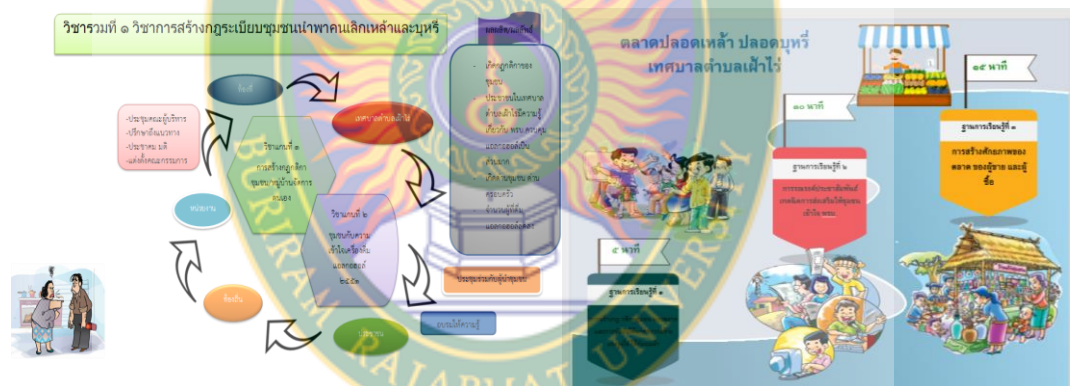


ภาพที่ 4.1 แผนภาพโครงการ

หลักสูตร “เฝ้าไร่” ตำบลต้นแบบ ปลอดภัย ปลอดภัย



ภาพที่ 4.2 โครงสร้างหลักสูตรลดแอลกอฮอล์เฝ้าไร่



ภาพที่ 4.3 และ 4.4 ภาพแสดงกิจกรรมเพื่อการสร้างกระเปาะชุมชนเล็กเหล่า

2.บริบทของตำบลอุ้มผรร

2.1 ประวัติความเป็นมา

ตำบลอุ้มผรร แยกออกมาจากตำบลเขมเป็นตำบลอุ้มผรร เมื่อวันที่ 2 มีนาคม 2528 มีหมู่บ้านอยู่ในความรับผิดชอบ 8 หมู่บ้าน ตำบลอุ้มผรรได้ยกฐานะตำบลเป็นองค์การบริหารส่วนตำบลเมื่อวันที่ 28 มีนาคม 2539 ปัจจุบันเป็นตำบลที่ตั้งอยู่ในเขตการปกครองของกิ่งอำเภอเฝ้าไร่ ประกอบด้วย 13 หมู่บ้าน ได้แก่ หมู่ 1 บ้านโคกอุดม หมู่ 2 บ้านคำชิ หมู่ 3 บ้านหนองบัวเงิน หมู่ 4 บ้านนาคูณ หมู่ 5 บ้านโนนสะอาด หมู่ 6 บ้านคำสะอาด หมู่ 7 บ้านคำโคนสว่าง หมู่ 8 บ้านศรีสว่าง

หมู่ 9 บ้านโพธิ์จุ่มพล หมู่ 10 บ้านคำบุญมี หมู่ 11 บ้านบุรพา หมู่ 12 บ้านคำแก้ว หมู่ 13 บ้านอุดมพร

2.2 ที่ตั้ง

พื้นที่ มีเนื้อที่ 39 ตารางกิโลเมตร สภาพพื้นที่ส่วนใหญ่เป็นที่ดอนและที่ลุ่มตามลำน้ำห้วยสงคราม และลำห้วยโคน การตั้งบ้านเรือนและชุมชนจะอยู่รวมเป็นกลุ่มใหญ่ ๆ เป็นหมู่บ้าน

ทิศเหนือ ติดกับ ต.นาดี กิ่ง อ.เฝ้าไร่ จ.หนองคาย

ทิศใต้ ติดกับ แม่น้ำสงคราม, ต.ดงหม้อทอง อ.บ้านม่วง จ.สกลนคร

ทิศตะวันออก ติดกับ ต.บ้านจันทร์ อ.บ้านดุง จ.อุดรธานี

ทิศตะวันตก ติดกับ ต.เซิม, ต.บ้านโพธิ์ อ.โพนพิสัย จ.หนองคาย

2.3 การปกครอง

ตำบลอุดมพร อำเภอเฝ้าไร่ จังหวัดหนองคาย แบ่งการปกครองออกเป็น 14 หมู่บ้าน ได้แก่

หมู่ที่ 1 บ้านโคกอุดม	หมู่ที่ 2 บ้านคำชี	หมู่ที่ 3 บ้านหนองบัวเงิน
หมู่ที่ 4 บ้านนาตุน	หมู่ที่ 5 บ้านโนนสะอาด	หมู่ที่ 6 บ้านคำสะอาด
หมู่ที่ 7 บ้านคำโคนสว่าง	หมู่ที่ 8 บ้านอุดมพร	หมู่ที่ 9 บ้านโพธิ์จุ่มพล
หมู่ที่ 10 บ้านคำบุญมี	หมู่ที่ 11 บ้านบุรพา	หมู่ที่ 12 บ้านคำแก้ว
หมู่ที่ 13 บ้านแสงสว่าง	หมู่ที่ 14 บ้านใหม่พัฒนา	

(กรมการปกครองกระทรวงมหาดไทย : 2559)

การมีส่วนร่วมของคนในชุมชนด้านการประชาคมร่วมกัน ได้แก่ ร้านค้าวันพระปลอดเหล้า งานประเพณีปลอดเหล้า

2.4 ลักษณะทางสังคม

จำนวนประชากรใน ตำบลอุดมพร

จำนวนหลังคาเรือน 2,168 หลังคาเรือน

จำนวนประชากร 7,744 คน

จำนวนเด็กแรกเกิด ถึง 6 ปี 538 คน

จำนวนสตรีตั้งครรภ์ 28 คน

จำนวนผู้สูงอายุ 563 คน

จำนวนผู้สูงอายุ ที่ป่วยเป็นโรคเรื้อรัง 104 คน

จำนวนผู้พิการ 53 คน

2.5 ลักษณะทางเศรษฐกิจ

5.1 อาชีพ

อาชีพหลัก ทำนา

อาชีพเสริม ทำสวนและเลี้ยงสัตว์

ข้อมูลเกี่ยวกับเครื่องดื่มแอลกอฮอล์ในเทศบาลตำบลอุ้มผาง

องค์การบริหารส่วนตำบลอุ้มผาง อำเภอกงหรา จังหวัดน่าน แบ่งเขตการปกครอง ออกเป็น 14 หมู่บ้าน จำนวนครัวเรือน 2,168 ครัวเรือน มีประชากรทั้งหมด 7,744 คน เป็นชาย 3,890 และหญิง 3,854 คน (งานทะเบียนอำเภอกงหรา :2558) ในทุกหมู่บ้านจะประสบกับปัญหาเกี่ยวกับการดื่มแอลกอฮอล์คือ มีนักดื่มหน้าใหม่เพิ่มขึ้น ส่วนผู้ที่ดื่มแอลกอฮอล์อยู่แล้วก็มีแนวโน้มว่ามีการดื่มในปริมาณที่มากขึ้น จำนวนที่เพิ่มขึ้นนั้นปรากฏในทุกเพศทุกวัยโดยเฉพาะอย่างยิ่งในกลุ่มวัยรุ่น สาเหตุส่วนหนึ่งมาจากการเข้าถึงเครื่องดื่มแอลกอฮอล์ง่าย เนื่องจากสิ่งแวดล้อมทางสังคมระดับครอบครัวส่วนใหญ่เห็นว่าการดื่มสุราเป็นเรื่องธรรมดา ไม่ใช่ปัญหา มีการดื่มในทุกวันหลังจกการทำงานไร่ งานสวน และในยามเทศกาลยามว่าง ดื่มทั้งเด็กและผู้ใหญ่ซึ่งมีความเชื่อว่าเป็นยาแก้ปวดเมื่อย ดื่มน้ำก่อนอาหารเพื่อการเจริญอาหาร จนเป็นเรื่องปกติของสังคม

องค์การบริหารส่วนตำบลอุ้มผาง อำเภอกงหรา จังหวัดน่าน มีความต้องการดำเนินการพัฒนาและส่งเสริมเพื่อลดปริมาณการดื่มแอลกอฮอล์ในชุมชน ซึ่งพื้นที่ อบต.อุ้มผาง มีการดำเนินการรณรงค์ให้ความรู้ประชาสัมพันธ์การงดเหล้าในเทศกาลสำคัญต่างๆ เช่นงดเหล้าเข้าพรรษา โครงการงานบุญศุภพลอดเหล้า งานบุญพลอดเหล้า และจากข้อมูล Tcnap และ Recap พบว่า มีจำนวนครัวเรือนที่มีสมาชิกในครัวเรือนดื่มแอลกอฮอล์จำนวน 1,517 ครัวเรือน ซึ่งคิดเป็น ร้อยละ 70 ของจำนวนครัวเรือนทั้งหมด และมีผู้ดื่มแอลกอฮอล์เป็นประจำ ร้อยละ 70 (แบบสำรวจสถานการณ์การควบคุมการบริโภคเครื่องดื่มแอลกอฮอล์ อบต.อุ้มผาง :2559) นักดื่มส่วนใหญ่เป็นบุคคลที่มีครอบครัวและเป็นส่วนหนึ่งของสมาชิกในครัวเรือน ซึ่งเป็นสาเหตุให้เกิดปัญหาภายในครอบครัว ทั้งการทะเลาะวิวาทในครอบครัว ปัญหาเศรษฐกิจ ค่าใช้จ่ายในครัวเรือน ปัญหาการใช้ความรุนแรงกับเด็กและสตรี ส่งผลให้เกิดความไม่มั่นคงและสุ่มเสี่ยงที่จะนำไปสู่การใช้ความรุนแรงที่เพิ่มขึ้น อีกทั้งอาจนำไปสู่การเกิดพฤติกรรมเลียนแบบของเยาวชน อันจะนำไปสู่ปัญหาอื่นๆต่อไป

3 บริบทของตำบลหินโงม

3.1 ประวัติความเป็นมา

เมื่อประมาณ 500 ปีที่แล้ว พระวอได้อพยพผู้คนจากเมืองเวียงจันทน์ประเทศลาวโดยการล่องแพตามลำน้ำโขง พอมาถึงบ้านค้อ แพก็ไม่เคลื่อนต่อไป พระวอจึงนำคณะขึ้นตั้งบ้านเรือนที่บริเวณบ้านค้อ ในบริเวณบ้านค้อมีสถานขึ้นตั้งบ้านเรือนที่บริเวณบ้านค้อ ไยบริเวณบ้านค้อมีสถานที่สำคัญหลายแห่ง เช่นบึงเรือคำ สถานที่นี้เป็นที่หยุดพักของนักแสวงบุญที่เดินทางมากราบไหว้บูชาพระธาตุเมืองหนองคาย เมื่อตั้งบ้านเรือนแล้วในช่วงว่างจากงานชาวบ้านจะจัดงานประเพณีต่างๆขึ้นเช่น การแข่งขันเรือก้อม ในการแข่งขันเรือก้อมชาวบ้านจะต้องพายให้ถึงบึงเรือคำ แล้วเรือทุกลำจะพายไม่ไป พวกผีพายจึงลงมดดู ชาวบ้านริมฝั่งน้องถามว่าเรือเป็นอะไร จึงร้องตอบว่า **งมหิน** พวกผีพายพบว่าเป็นก้อนหินในน้ำลักษณะหินก้อนใหญ่วางทับกันอยู่ในน้ำโขง จากนั้นชาวบ้านจึงเรียกบ้านงมหินและกลายเป็นหินโงมในปัจจุบัน

3.2 ที่ตั้ง

องค์การบริหารส่วนตำบลหินโงม เป็นตำบลหนึ่งใน 14 ตำบลของอำเภอเมืองหนองคาย ซึ่งอยู่ติดกับตำบลสีกายและเทศบาลตำบลหาดคำ มีระยะทางห่างจากอำเภอเมืองหนองคายประมาณ 14 กิโลเมตร มีเนื้อที่ 25.71 ตารางกิโลเมตร หรือประมาณ 16,069 ไร่

ลักษณะทางกายภาพทั่วไปของตำบลหินโงม เป็นที่ราบสูง ติดกับแม่น้ำโขง พื้นที่โดยทั่วไปเป็นดินทราย สภาพป่ามีน้อย ที่ตั้งสัมพันธ์ของตำบลหินโงม

ทิศเหนือ	จด	แม่น้ำโขง
ทิศใต้	จด	เขตอำเภอโพนพิสัย จังหวัดหนองคาย
ทิศตะวันออก	จด	พื้นที่ตำบลสีกาย อำเภอเมือง จังหวัดหนองคาย
ทิศตะวันตก	จด	พื้นที่เทศบาลตำบลหาดคำ อำเภอเมืองหนองคาย

3.3 การปกครอง

ตำบลหินโงม อำเภอเมือง จังหวัดหนองคาย แบ่งการปกครองออกเป็น 8 หมู่บ้าน ดังนี้

ตารางที่ 4.3 แสดงลักษณะประชากรในเขตการปกครองของตำบลหินโงม

หมู่ที่	ชื่อบ้าน	จำนวนประชากร			จำนวนครัวเรือน	ชื่อผู้นำ
		ชาย	หญิง	รวม		
1	บ้านหินโงม	319	313	632	165	นางจรัสศรี เพชรภูมิ
2	บ้านหินโงมเหนือ	463	483	947	248	นางวาสนา สุตสงคราม
3	บ้านดงเจริญ	311	328	639	208	นายสายลม เครือทอง
4	บ้านศาลาคำ	158	152	310	111	นายพิสิษฐ์ น้อยเมืองคุณ
5	บ้านท่าจาน	118	128	246	67	นายฉัตร นิลเกตุ

6	บ้านพร้าวใต้	225	247	472	154	นายวิรัตน์ ไกรยะวงศ์
7	บ้านเจริญสุข	227	204	431	128	นายประทีป พิมพ์เคณา
8	บ้านหินโงมใต้	213	239	452	123	นายสิทธิ์ จำปา
รวม		2,034	2,059	4,129	1,204	

(กรมการปกครองกระทรวงมหาดไทย : 2559)

การมีส่วนร่วมของคนในชุมชนด้านการประชาคมร่วมกัน ได้แก่ งานบุญปลอดเหล้า งานประเพณีปลอดเหล้า โรงเรียนแกนนำสุภาพะ ธรณรงค์เพื่อชุมชนปลอดเหล้า

3.4 ลักษณะทางสังคม

ด้านการศึกษา

- โรงเรียนระดับมัธยมศึกษา 1 แห่ง
- โรงเรียนระดับประถมศึกษา 3 แห่ง
- ที่อ่านหนังสือพิมพ์ประจำหมู่บ้าน 8 แห่ง
- หอกระจายข่าวประจำหมู่บ้าน 8 แห่ง
- ศูนย์การเรียนรู้ชุมชน 2 แห่ง
- ศูนย์ถ่ายทอดเทคโนโลยีทางการเกษตรประจำตำบล 1 แห่ง

ด้านสถาบันทางศาสนา

- วัด และสำนักสงฆ์ 8 แห่ง

ด้านการสาธารณสุข

- โรงพยาบาลส่งเสริมสุขภาพตำบลหินโงม 1 แห่ง
- มีการจัดตั้ง อสม.ทุกหมู่บ้าน

3.5 ลักษณะทางเศรษฐกิจ

5.1 อาชีพ

- อาชีพหลัก การเกษตร ทำนา (ร้อยละ 70.25) รับจ้างหรือบริการทั่วไป (ร้อยละ 29.75)
- อาชีพรอง รับจ้าง และ ค้าขาย (ร้อยละ 80.69)
- อาชีพเสริม และกลุ่มอาชีพ กลุ่มเลี้ยงปลากระชัง กลุ่มเกษตรผสมผสาน กลุ่มเลี้ยงกระบือ กลุ่มเลี้ยงไก่พื้นบ้าน

3.6 ศักยภาพชุมชน

- ลูกเสือชาวบ้าน 3 รุ่น 350 คน
- อาสาสมัครป้องกันหมู่บ้าน (อพบ) 2 รุ่น 200 คน
- อ.ส.ม. 180 คน
- อาสาสมัครป้องกันภัยฝ่ายพลเรือน 3 รุ่น 108 คน
- กลุ่มแม่บ้านผลิตสินค้า 1 ตำบล 1 ผลิตภัณฑ์ กลุ่มผลิตภัณฑ์สุราแช่พื้นบ้าน หมู่ 8 บ้านหินโงมใต้ กลุ่มผ้าทอ หมู่ 2 และหมู่ 6 กลุ่มไม้ดอกไม้ประดับ หมู่ 2 และหมู่ 8 กลุ่มฟอรันิเจอร์ หมู่ 2 กลุ่มเครื่องจักรสานบ้านดงเจริญ เป็นต้น

ข้อมูลเกี่ยวกับเครื่องตีมแอลกอฮอล์ในเทศบาลตำบลหินโงม

ปัญหาเกี่ยวกับ สถานการณ์ด้านการบริโภคเครื่องดื่มแอลกอฮอล์ในพื้นที่ โดยเฉพาะอย่างยิ่ง พื้นที่หมู่บ้าน ดงเจริญ หมู่ 3 มีจำนวนครัวเรือน 208 ครัวเรือน และมี ประชากรอยู่อาศัยจำนวน 639 คน (กรมการปกครองกระทรวงมหาดไทย : 2559) จากข้อมูล Tcnap และ Recap พบว่า จำนวนครัวเรือนที่มีสมาชิกในครัวเรือนดื่มแอลกอฮอล์จำนวน 154 ครัวเรือน ซึ่งคิดเป็น ร้อยละ 74.03 ของจำนวนครัวเรือนทั้งหมด และมีผู้ดื่มแอลกอฮอล์เป็นประจำ จำนวน 360 คน ซึ่งคิดเป็น ร้อยละ 56.33 (แบบสำรวจสถานการณ์การควบคุมการบริโภคเครื่องดื่มแอลกอฮอล์ อบต.หินโงม :2559) นักดื่มส่วนใหญ่เป็นบุคคลที่มีครอบครัวและเป็นส่วนหนึ่งของสมาชิกในครัวเรือน ซึ่งเป็นสาเหตุให้เกิดปัญหาภายในครอบครัว ทั้งการทะเลาะวิวาทในครอบครัว ปัญหาเศรษฐกิจ ค่าใช้จ่ายในครัวเรือน ปัญหาการใช้ความรุนแรงกับเด็กและสตรี ส่งผลให้เกิดความไม่มั่นคงและสุ่มเสี่ยงที่จะนำไปสู่การใช้ความรุนแรงที่เพิ่มขึ้น อีกทั้งอาจนำไปสู่การเกิดพฤติกรรมเลียนแบบของเยาวชน อันจะนำไปสู่ปัญหาอื่นๆต่อไป

องค์การบริหารส่วนตำบลหินโงม ต.หินโงม จ.หนองคาย ได้ดำเนินการเพื่อควบคุมการบริโภคเครื่องดื่มแอลกอฮอล์และปฏิบัติตามพระราชบัญญัติควบคุมเครื่องดื่มแอลกอฮอล์ พ.ศ. 2551 โดยนักปกครอง ผู้ใหญ่บ้าน และ อ.ส.ม. ประจำหมู่บ้าน เข้าร่วมรณรงค์การลดการดื่มเครื่องดื่มแอลกอฮอล์อย่างต่อเนื่อง แต่กลับพบว่าจำนวนนักดื่มไม่ได้ลดลงแต่กลับเพิ่มขึ้นในทุกๆปี

จากข้อมูล TCNAP พบว่า ตำบลหินโงม มีคนดื่มเหล้า 856 คน อุบัติเหตุ จำนวน 20 ครั้ง ต่อปี ทูพพลภาพ จำนวน 4 คน บาดเจ็บ จำนวน 32 ราย และเสียชีวิต จำนวน 5 คน

ผู้มีพฤติกรรมดื่มสุราเป็นประจำ คิดเป็นร้อยละ 8 ของประชากรทั้งหมด โดยแยกตามช่วงอายุ ดังตารางที่ 4.4

ตารางที่ 4.4 จำนวนประชากรที่ดื่มสุราเป็นประจำ แยกตามช่วงอายุ

ช่วงอายุ	จำนวน (คน)	ร้อยละ
ต่ำกว่า 15 ปี	14	4.2
15 – 24 ปี	98	29.6
25-59	156	47.2
60 ปีขึ้นไป	62	18.7
	330	

4.บริบทองค์การบริหารส่วนตำบลนาเจริญ

4.1 ประวัติชุมชน

บ้านนาเจริญ เดิมชื่อ “หมู่บ้านเลิงบาก” ก่อตั้งเมื่อ พ.ศ. ๒๔๘๙ ในอดีตพื้นที่เป็นป่าดงดิบ มีสัตว์ป่าหลากหลายชนิด เช่น เสือ ช้าง ม้า กระรอก กระแต ไก่ป่า นก หนู เป็นต้น หลายชนิดยังไม่มีถนนตัดผ่าน ไม่มีไฟฟ้าและน้ำประปา ต่อมาได้มีบุคคล ๒ กลุ่ม คือ กลุ่มที่ ๑ มีนายพั้ว ย่อยเงิน และชาวบ้านอีกจำนวน ๑๐ คน อพยพมาจากอำเภวารินชำราบ และกลุ่มที่ ๒ มีนายสี ถมศิริธู และชาวบ้านอีกจำนวน ๑๐ คน อพยพมาจากจังหวัดอุบลราชธานี ได้มาแผ้วถางป่าเพื่อทำการปลูกพืชและเลี้ยงสัตว์ โดยปลูกข้าวเป็นหลัก ซึ่งการทำนาในสมัยนั้นใช้ควายเป็นแรงงานสำคัญทางการเกษตรที่สำคัญในการไถ คราด และพรวนดิน ต่อมาปี พ.ศ. ๒๔๙๕ มีกลุ่มคนอพยพย้ายถิ่นมาจากอำเภอม่วงสามสิบและอำเภอตระการพืชผลเพิ่มมากขึ้น ทำให้หมู่บ้านมีจำนวนประชากรเพิ่มขึ้นอย่างรวดเร็วรวมจำนวนทั้งสิ้น ๖๒๐ คราวเรือน เมื่อมีประชากรเพิ่มมากขึ้นและการอยู่ร่วมกันเป็นชุมชน จึงได้มีการคัดเลือกผู้นำหมู่บ้านเพื่อทำหน้าที่ในการปกครองประชากรและหมู่บ้าน โดยผ่านการคัดเลือกจากประชาชนในหมู่บ้าน ขณะนั้นผู้ที่ได้รับเลือก คือ นายพั้ว ย่อยเงิน เป็นผู้ใหญ่บ้านคนแรกของบ้านเลิงบาก ตำบลเมืองเดช อำเภอเดชอุดม จังหวัดอุบลราชธานี

เมื่อปี พ.ศ. ๒๕๒๖ ทางราชการเห็นว่า ชุมชนมีประชากรมากขึ้น จึงให้จัดตั้ง “บ้านนาเจริญ” ที่อยู่ทางด้านทิศใต้ของถนนที่ตัดผ่านหมู่บ้านนาเจริญ ซึ่งเป็นถนนสายหลักของหมู่บ้าน โดยให้จัดตั้งหมู่บ้านขึ้นใหม่ชื่อว่า “บ้านนาเจริญ หมู่ที่ ๘” โดยมีนายประสิทธิ์ ลิ้มวงษ์ทอง เป็นผู้ใหญ่บ้านคนแรก และมีนายพรณรงค์ ลิ้มวงษ์ทอง กำนันตำบลนาเจริญ เป็นผู้ปกครองหมู่บ้าน ตั้งแต่ปี พ.ศ. ๒๕๔๑ จนถึงปัจจุบัน

โดยสภาพแวดล้อมของตำบลนาเจริญจะเป็นพื้นที่ชนบทกึ่งเมืองที่มีพื้นที่ทางการเกษตร เข้ามาตั้งฐานการผลิตอยู่ในพื้นที่ ตำบลนาเจริญยังมีการทำงานร่วมกันขององค์กรในพื้นที่ ๓ ภาคส่วนหลัก ได้แก่ องค์กรปกครองท้องถิ่น (กำนัน, ผู้ใหญ่บ้าน) และองค์กรภาคประชาชน (แกนนำกลุ่ม, แหล่งเรียนรู้) รวมถึงหน่วยงานภาครัฐทั้งภายในตำบล เช่น โรงเรียน โรงพยาบาลส่งเสริมสุขภาพประจำตำบล หน่วยงานภายนอกตำบล เช่น สำนักงานพัฒนาชุมชนอำเภอเดชอุดม สำนักงานเกษตรอำเภอเดชอุดม ศาลจังหวัดเดชอุดม ขนส่งจังหวัดเดชอุดม ธนาคารออมสิน ธนาคารเพื่อการเกษตรและสหกรณ์การเกษตร สาธารณสุขอำเภอ การไฟฟ้าส่วนภูมิภาคอำเภอเดชอุดม เป็นต้น รวมถึงหน่วยงานองค์กรเอกชนที่ให้การสนับสนุนการพัฒนา

ศักยภาพดังกล่าวแสดงให้เห็นว่าตำบลนาเจริญ มีศักยภาพในการทำหน้าที่เป็น “กลไกขับเคลื่อนชุมชนท้องถิ่นจัดการตนเอง” ที่ใช้เป็นฐานการเรียนรู้ร่วมกันขององค์กรปกครองส่วนท้องถิ่นที่สมัครใจเข้าร่วมเป็นเครือข่ายได้

4.2 ข้อมูลทั่วไป

1) สภาพลักษณะภูมิประเทศ

ตำบลนาเจริญ อำเภอเดชอุดม จังหวัดอุบลราชธานี เป็นตำบลที่มีพื้นที่ 55 ตารางกิโลเมตร หรือ 34,375 ไร่ แบ่งเนื้อที่ออกเป็น พื้นที่เกษตรกรรม พื้นที่ป่าไม้ พื้นที่สาธารณะประโยชน์ และพื้นที่แหล่งน้ำ พื้นที่บริเวณโดยรอบเป็นพื้นที่ราบสูง พื้นที่ส่วนใหญ่เป็นที่ราบสูง สภาพดินส่วนใหญ่เป็นดินร่วนปนทรายและเป็นแหล่งรวมลำน้ำหลายสายไหลผ่าน เช่น ลำห้วยข้าวสาร ลำห้วยแคนใหญ่ ลำห้วยตำแย ลำห้วยแคนงานะ ลำห้วยหาก และลำห้วยธาตุ เป็นต้น มีประชากรหลากหลายพื้นที่เข้ามาอาศัยอยู่ร่วมกัน ได้แก่ ประชาชนที่มาจากอำเภอม่วงสามสิบ อำเภอตระการพืชผล อำเภวารินชำราบ พื้นที่ส่วนใหญ่ประกอบอาชีพเกษตรกรรม เช่น การปลูกข้าวเหนียว ข้าวหอมมะลิ ข้าวไรซ์เบอร์รี่ ปลูกพริก ปลูกผักซีฝรั่ง ข้าวโพด กะหล่ำ ผักชีลาว รวมทั้งพืชผักสวนครัว และเลี้ยงสัตว์ เช่น เลี้ยงวัว ควาย ไก่ไข่ เป็ด เป็นต้น

2) พื้นที่ปกครอง

ตำบลนาเจริญ แบ่งการปกครองและประชากรขององค์การบริหารส่วนตำบลนาเจริญ แบ่งการปกครองออกเป็น 11 หมู่บ้าน ตามพระราชบัญญัติระเบียบบริหารราชการแผ่นดิน พ.ศ. 2534 และตามความในมาตรา 6 ของพระราชบัญญัติลักษณะปกครองท้องที่ พุทธศักราช 2547

สถิติประชากรจากทะเบียนบ้าน ณ กันยายน 2559 หญิง จำนวน 3,738 คน ชาย จำนวน 3,602 คน รวม 7,340 คน จำนวนหลังคาเรือนทั้งหมด 2,421 ครัวเรือน (ทะเบียนราษฎร , 2559)

3) อาณาเขตติดต่อ

ตำบลนาเจริญตั้งอยู่ในเขตพื้นที่ของอำเภอเดชอุดม จังหวัดอุบลราชธานี มีเขตติดต่อกับตำบลต่างๆดังนี้

ทิศเหนือ	ติดต่อกับตำบลนาสว่าง อำเภอเดชอุดม จังหวัดอุบลราชธานี
ทิศใต้	ติดต่อกับตำบลนากระแซง อำเภอเดชอุดม จังหวัดอุบลราชธานี
ทิศตะวันออก	ติดต่อกับตำบลป่าโมง อำเภอเดชอุดม จังหวัดอุบลราชธานี
ทิศตะวันตก	ติดต่อกับตำบลสระเสมิง อำเภอเดชอุดม จังหวัดอุบลราชธานี

๔.๑.๓ ฐานคิดสำคัญของการขับเคลื่อนการพัฒนา

ประชาชนตำบลนาเจริญเชื่อว่า กระบวนการพัฒนาชุมชนนั้น ต้องประสานความร่วมมือทั้งจากองค์กรในพื้นที่และนอกพื้นที่ซึ่งมีองค์ความรู้หรือภูมิปัญญา และประสบการณ์รวมทั้งวัฒนธรรมและความเชื่อในแต่ละด้าน ดังนั้น การพัฒนาเพื่อเสริมศักยภาพชุมชนด้วยการเพิ่มกระบวนการสร้างพลังให้กับประชาชนได้อยู่ดีกินดี ปลอดภัยในชีวิตและทรัพย์สิน มีความสุขกาย-ใจ จึงเป็นเป้าหมายของการใช้กระบวนการสร้างเครือข่ายภาคประชาชนในการมีส่วนร่วมของชุมชน ให้ได้มีโอกาสแสดงความคิดเห็นและเกิดการเรียนรู้สู่การจัดการร่วมกัน โดยมุ่งเน้นการทำงานแบบบูรณาการระหว่างภาคเครือข่ายและภาคประชาชนในการขับเคลื่อนตำบลให้เป็นตำบลน่าอยู่ องค์การบริหารส่วนตำบลนาเจริญได้สะท้อนแนวคิดของการพัฒนาเพื่อสร้างชุมชนที่สามารถขับเคลื่อนได้อย่างชัดเจนอันประกอบด้วยฐานคิด ๓ แนวทาง ดังนี้

ฐานคิดที่ ๑ แนวคิดการทำงานแบบเครือข่ายและการมีส่วนร่วมของภาคประชาชน

แนวคิดการทำงานแบบเครือข่ายการมีส่วนร่วมของภาคประชาชนเป็นปัจจัยสำคัญที่สุดของการส่งเสริมให้เกิดการพัฒนาอย่างยั่งยืน ทั้งนี้ เพราะสมาชิกเครือข่ายต่างมีบทบาทสำคัญต่อการดำเนินงานให้บรรลุเป้าหมายโดยใช้กลไกของการสื่อสารแลกเปลี่ยนข้อมูลและประสบการณ์การมีส่วนร่วมในเรื่องต่างๆและยังทำให้มีพลังต่อรองกับอำนาจต่างๆได้ดีขึ้น การเชื่อมโยงกันในลักษณะเครือข่ายเป็นการเชื่อมโยงเข้าด้วยกัน ซึ่งมีเป้าหมายร่วมกันด้วยแนวคิดด้านเครือข่าย จึงให้ความสำคัญกับแกนนำหรือผู้นำ ซึ่งภาวะผู้นำมีความสำคัญมากในการผลักดันไปสู่ความสำเร็จของงาน โดยการใช้ผู้นำในการขับเคลื่อนเป็นการอาศัยและศักยภาพที่มีอยู่เดิมในรูปของความสัมพันธ์เชิงเครือข่ายและความสัมพันธ์ฉันทมิตรในการประสานงานและขอความร่วมมือจากประชาชนและจะยิ่งมีความสำคัญมากขึ้นเมื่อปัญหาในสังคมมีความสลับซับซ้อนมากขึ้นและเกี่ยวข้องกับกลุ่มต่างๆทั้ง

ทางตรงและทางอ้อมซึ่งต้องอาศัยการมีส่วนร่วมของหลายฝ่ายที่เกี่ยวข้องในการจัดการกับปัญหาเหล่านั้น และส่งเสริมการมีส่วนร่วมของภาคีเครือข่ายในการปรับเปลี่ยนพฤติกรรมกรรมการควบคุมการบริโภคเครื่องดื่มแอลกอฮอล์และลดอุบัติเหตุจราจรโดยประชาชนในพื้นที่ คือการมีภาคีเครือข่ายที่เข้มแข็ง การมีส่วนร่วมของประชาชน ภาคีรัฐและเอกชน จะเป็นส่วนที่ช่วยสนับสนุนการที่จะให้ประชาชนเข้ามามีส่วนร่วมดำเนินกิจกรรมต่างๆไม่ว่าจะเป็นการประชุม การประชุม และการประชาสัมพันธ์ ก็เป็นสิ่งที่สำคัญ ถ้าประชาชนไม่มีความเข้าใจหรือมองไม่เห็นประโยชน์ที่จะได้นั้น การดำเนินงานปรับเปลี่ยนพฤติกรรมกรรมการควบคุมการบริโภคเครื่องดื่มแอลกอฮอล์และลดอุบัติเหตุจราจรในพื้นที่ให้ประสบความสำเร็จ ก็จะดำเนินการได้ยาก ดังนั้น การส่งเสริมการมีส่วนร่วมในการปรับเปลี่ยนพฤติกรรมสุขภาพของชุมชนมีบทบาทสำคัญอย่างยิ่งในการขับเคลื่อนการพัฒนาคนเพื่อนำไปสู่การปรับเปลี่ยนพฤติกรรม

ฐานคิดที่ ๒ ประเพณีและวัฒนธรรม

อบต.นาเจริญ ได้มีแนวคิดที่ให้ความสำคัญกับการสร้างความรู้ภายในของตนเองและจัดการความรู้ให้มีกระบวนการส่งสมความรู้จนเป็นภูมิปัญญาท้องถิ่นที่จะช่วยรักษาและพัฒนาคนในท้องถิ่นให้มีคุณภาพชีวิตที่ดีขึ้น กล่าวคือ มีการสร้างความสัมพันธ์ของความรู้กับบริบทฐานทรัพยากรให้เป็นชุดความรู้ของชุมชนที่เกิดจากประสบการณ์จริงในชุมชนท้องถิ่น ชุดความรู้ภายในท้องถิ่นจะมีฐานสำคัญอยู่ในภาคเกษตรและอาศัยทรัพยากรชีวภาพตลอดจนสภาพอากาศ อาทิ สมุนไพรท้องถิ่นใช้รักษาโรค การรักษาของหมอพื้นบ้าน พิษพันธุบ้าน ส่วนความรู้ด้านสังคมและวัฒนธรรมซึ่งความรู้ประเภทนี้จะมีเฉพาะคนในชุมชนท้องถิ่นเท่านั้น อาทิ ธรรมเนียมจารีตประเพณี ดำเนิน นิทาน เพลง กล่อมเด็ก สุภาพดี เรื่องเล่า การละเล่น รวมถึงข้อห้ามต่างๆ เป็นต้น ประเพณีวัฒนธรรมและภูมิปัญญาท้องถิ่น เป็นองค์ความรู้ที่มีการส่งสมและถ่ายทอดกันมาอย่างเป็นระบบด้วยกระบวนการกลั่นกรองทางสังคม เรียนรู้ได้จากประสบการณ์นั้นด้วยตนเอง การฟังจากคำบอกเล่าและการอ่านจากบันทึกความรู้ที่เกิดขึ้นเป็นความสัมพันธ์ระหว่างมนุษย์กับมนุษย์ มนุษย์กับธรรมชาติ และมนุษย์กับสิ่งเหนือธรรมชาติ คนในท้องถิ่นสามารถสร้างองค์ความรู้ที่เกิดจากประสบการณ์จริงและดำรงชีวิตได้

ฐานคิดที่ ๓ พื้นที่เป็นตัวตั้ง

จากความพร้อมของพื้นที่ ทู่น และศักยภาพหรือทุนทางสังคมที่มีความสำคัญของการพัฒนาโดยสอดคล้องกับประเพณีวัฒนธรรมและความร่วมมือของคนในชุมชน และประสานการบูรณาการงานระหว่างภาคีเครือข่ายด้วยกลไก ๔ องค์ครหลักในชุมชนท้องถิ่น หน่วยงานราชการ และภาคประชาชน ร่วมหนุนเสริมการขับเคลื่อนงานพัฒนาท้องถิ่น โดยใช้กลไกจัดเวทีหรือประชุมหมู่บ้าน ตำบล ระดมความคิด เกิดการวางแผนร่วมกัน ประชาชนมีความพึงพอใจแนวทางการพัฒนางานแบบบูรณาการในการพัฒนาท้องถิ่น ซึ่งเป็นสิ่งที่ทำให้สามารถขับเคลื่อนการพัฒนาของตำบลนาเจริญ

๔.๑.๔ วิสัยทัศน์ตำบล

“สังคมประชาธิปไตย ก้าวไกลการศึกษา สิ่งแวดล้อม ประเพณีโดดเด่น ศูนย์กีฬา พัฒนาเกษตรปลอดสาร”

จากวิสัยทัศน์ดังกล่าว มีกิจกรรมที่เป็นรูปธรรมสัมพัทธ์ได้ดังนี้

สังคมประชาธิปไตย มาจากความต้องการของประชาชนเป็นหลัก เพื่อทราบถึงปัญหาและความต้องการโดยผ่านเวทีประชาคม และประชาชนมีส่วนร่วมในทุกด้าน เช่น การพัฒนาด้านพื้นฐาน สังคม เศรษฐกิจ และการเมืองก้าวไกล การศึกษา ต้องการเห็นเด็กและเยาวชนมีองค์ความรู้ สามารถสร้างอาชีพและสามารถสอบแข่งขันในระดับที่สูงขึ้นได้ ศูนย์กีฬา เน้นเด็กและเยาวชนให้ห่างไกลยาเสพติดใช้เวลาว่างให้เป็นประโยชน์และอยู่ในสายตาของผู้ใหญ่ โดยศูนย์กีฬาต้องอยู่ใน อบต.นาเจริญ ซึ่งต้องปลอดแอลกอฮอล์และบุหรี่ สภาพแวดล้อมดี เน้นความเป็นระเบียบและความปลอดภัย เช่น การปรับปรุงพื้นผิวถนน การจัดการสภาพสิ่งแวดล้อมและพื้นที่สาธารณะ เช่น วัด โรงเรียน ถนนสายหลัก ประเพณีโดดเด่น เน้นงานบุญประเพณีในท้องถิ่น งานศพปลอดเหล้าและการพนัน พัฒนาเกษตรปลอดสาร นาเจริญต้องการเห็นพื้นที่ของตำบลนาเจริญลดและปลอดสารพิษของพืชผักต่างๆ เพื่อให้ประชาชนมีสุขภาพที่ดีขึ้น

๔.๑.๕ จุดเด่น ความเชี่ยวชาญ อัตลักษณ์ของพื้นที่

ตำบลนาเจริญ เป็นตำบลวิถีพุทธ พระสงฆ์มีบทบาทร่วมกับชุมชน ส่วนราชการในพื้นที่อย่างเป็นรูปธรรม โดยมีผลต่อความเชื่อ ความคิด และทัศนคติเกี่ยวกับการดื่มแอลกอฮอล์ พระสงฆ์/ผู้นำศาสนา ปรับทัศนคติเกี่ยวกับปัญหาเครื่องดื่มแอลกอฮอล์ จากปัญหาปัจเจกสู่ปัญหาสังคม อบต.นาเจริญได้มีการรณรงค์ในรูปแบบต่างๆ เช่น กิจกรรมวันสำคัญๆทางศาสนา ประเพณีวัฒนธรรมของตำบล พระสงฆ์จะสอดแทรกความรู้ รวมทั้งโทษในการดื่มเครื่องดื่มแอลกอฮอล์เกี่ยวกับเครื่องดื่มแอลกอฮอล์โดยมีการพัฒนาพระนักพัฒนา (พระสังฆพัฒนา) พระนักเทศน์ พระสงฆ์/ผู้นำศาสนา ร่วมรณรงค์ในโอกาสวันสำคัญทางศาสนาเกี่ยวกับเครื่องดื่มแอลกอฮอล์กับวัฒนธรรมไทยที่ถูกต้อง พระสงฆ์/ผู้นำศาสนา ได้ร่วมจัดกิจกรรมที่เป็นการบูรณาการความรู้ ๔ ฐาน (วิทยาศาสตร์ ศาสนา ภูมิปัญญาท้องถิ่น และกฎหมาย) พระสงฆ์/ผู้นำศาสนา สนับสนุนวิถีคิดทางศาสนา เช่น วิถีคิดแบบรู้ทันคุณ โทษ และทางออก เพื่อปรับความเชื่อและทัศนคติที่ถูกต้องเกี่ยวกับเครื่องดื่มแอลกอฮอล์

๔.๑.๖ เส้นทางขับเคลื่อนการควบคุมการบริโภคเครื่องดื่มแอลกอฮอล์และลดอุบัติเหตุจราจรในพื้นที่

ระยะที่ ๑ ยุคก่อร่างสร้างถิ่น (ระหว่าง พ.ศ. ๒๕๔๙-๒๕๑๕)

การพัฒนาตำบลในระยะนี้เป็นสถานการณ์ที่มีผู้นำหมู่บ้าน คือ ผู้ใหญ่บ้านและกำนัน หรือผู้นำชุมชน เป็นการดำเนินงานตามนโยบายมาจากรัฐบาลหรือยุคสมัย “ผู้ใหญ่ลืตีกลองประชุม” เพราะการพัฒนาช่วงนี้จะมาจากการสั่งการให้นำนโยบายมาปฏิบัติให้เกิดผล และเข้าสู่การจัดตั้ง

เป็นสภาตำบล มีการบริหารงานโดยกำนัน ผู้ใหญ่บ้าน แพทย์ประจำตำบล สารวัตรกำนัน ทำงานพัฒนาโดยการขับเคลื่อนผ่านราชการส่วนภูมิภาค คือ จังหวัด และอำเภอ การพัฒนาบางอย่างไม่ตรงกับความต้องการของประชาชนในพื้นที่ การพัฒนานั้นการพัฒนาแหล่งน้ำเพื่อแก้ไขปัญหาทางการเกษตร การจัดตั้งกลุ่มการเกษตร และการสงเคราะห์ราษฎร การทำถนนเข้าสู่ไร่นาเกษตรกร การพัฒนาช่วงนี้ ประชาชนไม่มีบทบาทในการพัฒนาตนเอง ไม่ได้เป็นผู้กำนันทิศทางการพัฒนาหมู่บ้านของตนเอง ส่วนมากเป็นข้อกำหนด ข้อสั่งการและนโยบายจากส่วนกลาง แต่หมู่บ้านในชุมชนนาเจริญได้รับการพัฒนา โดยส่วนหนึ่งมาจากการมี กนช.หรือกองทุนเพื่อความมั่นคงของชาติ ได้เข้ามามีบทบาทในการพัฒนาพื้นที่ และมีนิคมสร้างตนเองเข้ามาจัดการเรื่องที่ดินทำกินและการส่งเสริมอาชีพ โดยการกำหนดให้ปลูกพืชเพื่อสร้างรายได้ทางเศรษฐกิจและมีการตั้งศูนย์สงเคราะห์ราษฎรประจำหมู่บ้านเพื่อเป็นศูนย์ประสานงานระดับหมู่บ้าน ใช้เป็นสถานที่ขึ้นทะเบียนประสานงานเพื่อช่วยเหลือประชาชน มีการจัดตั้งกลุ่มเกษตรกรอินทรีย์ตามนโยบายนิคมสร้างตนเองเพื่อปลูกพืชส่งโรงงานที่นิคมสร้างตนเอง แล้วทำข้อตกลงไว้ ซึ่งเป็นการรวมกลุ่มเพื่อผลประโยชน์ของประชาชนในระยะแรก

ระยะที่ ๒ ยุคก่อร่าง สร้างถิ่นต่อเนื่อง (ระหว่าง พ.ศ. ๒๕๑๖-๒๕๓๕)

ในยุคก่อร่างสร้างถิ่นอย่างต่อเนื่อง ในช่วงนี้ มีการตั้งหมู่บ้านขึ้นใหม่หลายหมู่บ้าน มีอาณาเขตติดต่อกันหลายหมู่บ้าน โดยคนในชุมชนดูแลซึ่งกันและกัน มีความเอื้อเฟื้อเผื่อแผ่กันและกัน มีการตั้งกฎกติกาในชุมชนเพื่อรักษาความเป็นระเบียบเรียบร้อย โดยชุมชนมีกองทุนข้าวที่ตั้งขึ้นเพื่อให้สมาชิกกู้ยืมข้าวเพื่อให้สมาชิกในชุมชนมีข้าวสำหรับทำนา และตั้งกลุ่มฅาปนกิจเพื่อช่วยเหลือแบ่งเบาค่าใช้จ่ายในพิธีฅาปนกิจญาติผู้เสียชีวิต การซ้บบริการสนับสนุนการสร้างฝายน้ำล้นเพื่อกักเก็บน้ำไว้ใช้ในการเกษตร เพื่อให้พื้นที่มีน้ำใช้ตลอดทั้งปี การตั้งโรงผลิตปุ๋ยอินทรีย์ให้พี่น้องได้มีปุ๋ยอินทรีย์ใช้ในการเกษตรและเป็นการลดผลกระทบจากการใช้สารเคมีในการเกษตร อีกทั้งยังดำเนินการตอรับนโยบายจากภาครัฐและองค์กรภายนอก ทั้งด้านการดูแลสุขภาพคนในชุมชนหรืออาสาสมัครดูแลสุขภาพ (อสม.) ด้านการเฝ้าระวังและรักษาความสงบเรียบร้อยในชุมชนของอาสาสมัครป้องกันและบรรเทาสาธารณภัย (อปพร.) และยังมีกิจกรรมที่ดำเนินงานโดยชุมชนท้องถิ่นเพื่อตอบสนองต่อนโยบายของส่วนกลาง เช่น นโยบายการแก้ไขปัญหาความยากจน ทำให้ตำบลนาเจริญมีกิจกรรมที่เป็นการจัดการกับปัญหาและความต้องการของชุมชนท้องถิ่น เช่น กลุ่มจักสานต่างๆแต่ละหมู่บ้าน กลุ่มออมทรัพย์ ร้านค้าชุมชน กลุ่มข้าวเปลือก เป็นต้น

ระยะที่ ๓ ยุคกระจายอำนาจเพื่อการพัฒนา (ระหว่าง พ.ศ. ๒๕๔๐-๒๕๕๒)

ในปี ๒๕๔๐ มีการกระจายอำนาจลงสู่ท้องถิ่นโดยยกฐานะจากสภาตำบลเป็นองค์การบริหารส่วนตำบลนาเจริญ ซึ่งเนื้อที่ของตำบลนาเจริญ มีพื้นที่ทั้งหมด ๕๕ ตารางกิโลเมตร หรือ ๓๔,๓๗๕ ไร่ แบ่งเนื้อที่ออกเป็น พื้นที่เกษตรกรรม พื้นที่ป่าไม้ พื้นที่สาธารณประโยชน์ พื้นที่แหล่งน้ำ ที่อยู่อาศัย และสถานที่ราชการ ตำบลนาเจริญแบ่งการปกครองออกเป็น ๑๑ หมู่บ้าน ตามพระราชบัญญัติ

ระเบียบบริหารราชการแผ่นดิน พ.ศ. ๒๕๓๔ และตามความในมาตรา ๖ ของพระราชบัญญัติลักษณะปกครองท้องที่ พุทธศักราช ๒๕๔๗ องค์การบริหารส่วนตำบลนาเจริญมีบทบาทเป็นผู้เชื่อมประสานการดำเนินงานและบริหารงานให้เกิดความผาสุกในพื้นที่ การดำเนินกิจกรรมในยุคนี้อย่างยิ่งคงเป็นการดำเนินกิจกรรมตามนโยบายและกิจกรรมที่ตอบสนองต่อปัญหาและความต้องการของพื้นที่ อีกทั้งยังมุ่งเน้นการแสวงหาข้อมูลและการนำไปใช้แหล่งประโยชน์จากทุนทางสังคม ตลอดจนหน่วยงานองค์กรทั้งภายในและภายนอกพื้นที่ เช่น การตอบรับนโยบายกองทุนหมุนเวียนของชุมชน อาทิ กองทุนเงินล้าน กลุ่มออมทรัพย์ กลุ่มออมทรัพย์เพื่อการผลิต กองทุนแก้ไขปัญหาความยากจน กองทุน SMLs เพื่อให้คนในชุมชนมีกองทุนหมุนเวียนเพื่อการพัฒนาด้านเกษตรกรรม ปลูกพืชเลี้ยงสัตว์ การพัฒนาอาชีพจากภูมิปัญญาท้องถิ่น ทั้งนี้ ยังส่งผลให้เกิดการจัดสรรเงินทุนเพื่อเป็นสวัสดิการและเงินสาธารณประโยชน์ในชุมชน การดำเนินการด้านศูนย์พัฒนาเด็กเล็กของตำบลผ่านการพัฒนาและหนุนเสริมศักยภาพในการดูแลบุตรหลานในชุมชน และองค์การบริหารส่วนตำบลนาเจริญร่วมกับหน่วยงานหลายภาคส่วนให้การสนับสนุนการสร้างประปาชุมชนเพื่อให้คนในชุมชนมีน้ำใช้สำหรับอุปโภคบริโภคที่ถูกต้องลักษณะเป็นการยกระดับคุณภาพชีวิตให้คนในชุมชนอยู่ดีกินดียิ่งขึ้น องค์การบริหารส่วนตำบลนาเจริญ ได้ดำเนินการพัฒนาอย่างต่อเนื่อง จากสภาพปัญหาที่เกิดขึ้นในพื้นที่การเกษตรกรรมมีภาระค่าใช้จ่ายในการใช้สารเคมีสูงขึ้น ต้นทุนการผลิตเพิ่มขึ้น ผลผลิตลดลง สภาพดินเสื่อมโทรม การบริโภคสารปนเปื้อนสารพิษ ชาวบ้านและผู้นำชุมชนจึงสำรวจปัญหาที่เกิดขึ้นและจัดตั้งกลุ่มเพื่อหาแนวทางแก้ไขเกษตรกรในพื้นที่ร่วมกัน จึงเกิดการรวมกลุ่มปุ๋ยอินทรีย์-เคมีขึ้นใน พ.ศ. ๒๕๕๑ ตามโครงการอยู่ดีมีสุขของรัฐบาล เพื่อให้ชุมชนลดรายจ่าย สร้างรายได้ สร้างชุมชนเข้มแข็งพึ่งตนเองได้ ทั้งยังช่วยปลูกจิตสำนึกให้ชุมชนรักษาทรัพยากรและสิ่งแวดล้อมโดยการตั้งนี้ เนื่องจากการบริหารของผู้นำชุมชนเน้นความสำคัญของการเสริมสร้างการมีส่วนร่วมของประชาชน การพัฒนาคน และการเสริมสร้างความเข้มแข็งของชุมชน การให้ความรู้และทุนทางสังคมในการพัฒนาตลอดจนการหาแหล่งเงินทุนหรืองบประมาณในการจัดตั้งกลุ่ม เกิดชุมชนเรียนรู้ด้วยตนเองหรือการกำจัดขยะภายในครัวเรือน เป็นต้น

ระยะที่ ๔ ยุคพัฒนาเพื่อก้าวหน้าสู่ความเข้มแข็ง (ระหว่าง พ.ศ. ๒๕๕๓-๒๕๕๖)

เป็นการต่อยอดการพัฒนาจากการดำเนินกิจกรรมในระยะที่ผ่านมาเพื่อการจัดการกับปัญหาและความต้องการอย่างต่อเนื่อง โดยขยายแนวทางการดำเนินงานจากกิจกรรมที่ผ่านมา ได้แก่ การบริหารจัดการของชุมชน เช่น การขยายกองทุนทางการเงินเป็นสถาบันทางการเงิน การค้นหาศักยภาพในชุมชนทำให้มีการจัดระบบการทำงานให้มีประสิทธิภาพ เช่น กองทุนเงินล้านหมู่ที่ ๑ มีการขยายออกเป็นกลุ่มต่างๆ เพื่อช่วยเหลือชุมชนด้านเศรษฐกิจและสิ่งแวดล้อม ทำให้มีรายได้เพิ่มขึ้นและลดรายจ่ายของสมาชิกกลุ่ม สำหรับการสืบสานภูมิปัญญาท้องถิ่น รวมถึงศิลปวัฒนธรรมของชุมชน ดูได้จากกรณีกลุ่มกลองยาว ภูมิปัญญาต่างๆของผู้สูงอายุ เช่น การเล่นพิณ แคน หมอลำ การ

รักษาด้วยสมุนไพร ทำให้เกิดการเรียนรู้แนวคิดกระบวนการพัฒนาชุมชนท้องถิ่นเข้มแข็งและนำมาปรับใช้ในการค้นหาศักยภาพและทุนทางสังคมในพื้นที่ตนเองเพื่อการพัฒนากลุ่มหรือเครือข่ายการดำเนินกิจกรรมต่างๆในพื้นที่ให้มีศักยภาพและความพร้อมในการเป็นแหล่งเรียนรู้ในอนาคต ในหมู่บ้านจัดการตัวเองของหมู่ที่ ๑ บ้านนาเจริญ ยังใช้แนวคิดหลักเศรษฐกิจพอเพียงเป็นแนวทางในการดำเนินงานซึ่งเกิดกิจกรรมต่อเนื่องในหลายกิจกรรมทั้งการสร้างจิตสำนึกการป้องกันโรคด้วยการณรงค์ให้ทุกชุมชนรักษาความสะอาดชุมชนครัวเรือนพร้อมกันโดยมีกฎกติการ่วมกัน ประชาชนมีทัศนคติที่ดี มีช่องทางประกอบอาชีพเพื่อสร้างรายได้ ลดรายจ่ายของครอบครัว และประชาชนมีความสุขที่ดี การมีบุคคลต้นแบบและกลุ่มต้นแบบเกิดขึ้นในชุมชนบ้านนาเจริญ ได้รับเลือกจากชุมชนให้เป็นแหล่งเรียนรู้อีกด้วย

จากประสบการณ์ของชุมชนในการทำงานเพื่อพัฒนาพื้นที่ของชุมชน โดยได้รับการหนุนเสริมและสนับสนุนจากหน่วยงานทั้งภาครัฐและเอกชน ทั้งในและนอกพื้นที่ส่งผลให้ชุมชนเกิดความเข้มแข็งจนกระทั่งพัฒนากระบวนการ วิธีการและต่อยอดกิจกรรมการดำเนินงาน ที่ผ่านการพูดคุยแลกเปลี่ยนแนวคิดแสวงหาปัญหาความต้องการโดยคนในชุมชน เพื่อการประสานบูรณาการงานของทุนและศักยภาพชุมชนสู่การจัดการตนเองโดยชุมชน จนกระทั่งเกิดกลุ่มและองค์กรต่างๆในชุมชน เช่น เกิดกองทุนสวัสดิการ จากการประชาคมพูดคุยกันภายในชุมชนเพื่อจัดตั้งกองทุนสวัสดิการ ที่มีสมาชิกอยู่ทุกหมู่บ้านในตำบล นอกจากนี้ ยังเกิดการต่อยอดกองทุนเพื่อสร้างอาชีพในชุมชน และมีเพื่อนสมาชิกคอยให้คำแนะนำช่วยเหลือพร้อมกับแลกเปลี่ยนเรียนรู้วิธีการจัดและแก้ไขปัญหาาร่วมกัน เช่น กลุ่มแปรรูปพริกแห้ง กลุ่มเลี้ยงไก่พันธุ์พื้นเมือง กลุ่มทำขนม กลุ่มทอเสื่อกก เพื่อสืบสานภูมิปัญญาและวัฒนธรรมท้องถิ่นให้คงอยู่คู่กับชุมชนสืบไป ชุมชนจึงริเริ่มอนุรักษ์ภูมิปัญญาและวัฒนธรรมเหล่านั้นให้คงอยู่ผ่านกลุ่มอนุรักษ์ภูมิปัญญาท้องถิ่น กลุ่มกลองยาว การสร้างและพัฒนาแนวทางการดูแลสุขภาพของคนในชุมชนโดยอาสาสมัครดูแลสุขภาพ กลุ่มอาสาสมัครสาธารณสุขประจำหมู่บ้าน อาสาสมัครดูแลสุขภาพชุมชน ตรวจคัดกรองสุขภาพ ควบคุมโภชนาการ ป้องกันโรคติดต่อ และแนะนำสู่การปรับเปลี่ยน กลุ่มบูรณาการการดูแลสุขภาพพื้นฐานและแพทย์แผนไทย การยกระดับการดูแลรักษาความสงบ ความปลอดภัยในชุมชนและลดปัญหาที่อาจเกิดขึ้นกับกลุ่มเสี่ยงผู้เผชิญปัญหาอาทิ ปัญหายาเสพติด ปัญหาท้องไม่พึงประสงค์ ปัญหาวัยรุ่นนั่วมั่วสุม จึงยกระดับการรักษาความปลอดภัยผ่านอาสาสมัคร ๒๕ ตาสับประรด และการจัดตั้งจุดสกัดของอาสาสมัครป้องกันและบรรเทาสาธารณภัย ที่เป็นผู้สอดส่องดูแลความเรียบร้อยในชุมชนทั้งด้านพฤติกรรม สิ่งเร้าที่ยั่วยุ และการควบคุมดูแลพื้นที่เสี่ยงให้ประชาชนได้รับการดูแลเรื่องความปลอดภัยในชีวิตและทรัพย์สินมากขึ้น

ระยะที่ ๕ ยุคเตรียมความพร้อมแห่งการเดินทางสู่สุขภาวะที่ยั่งยืน (ระหว่าง พ.ศ. ๒๕๕๗-ปัจจุบัน)

ตำบลนาเจริญ ได้เข้าร่วมเป็นเครือข่ายร่วมสร้างชุมชนท้องถิ่นน่าอยู่ และได้แลกเปลี่ยนเรียนรู้ร่วมกันกับพื้นที่ตำบลต้นแบบน่าอยู่ กับองค์การบริหารส่วนตำบลคงฮีจาน อำเภอโนนสุวรรณ จังหวัดบุรีรัมย์ ในปี พ.ศ. ๒๕๕๗ เพื่อแลกเปลี่ยนเรียนรู้กระบวนการจัดการงาน และแนวคิดแรงบันดาลใจของการทำงาน เพื่อนำแนวคิดที่ได้มาบูรณาการต่อยอดการดำเนินงานสู่การปรับใช้ในพื้นที่ และได้รับการหนุนเสริมการพัฒนาด้านการนำใช้ข้อมูล เพื่อค้นหาปัญหาและความต้องการ การค้นหาทุนและศักยภาพของพื้นที่ เพื่อการนำใช้ทุนและศักยภาพในพื้นที่มาต่อยอดงานและพัฒนานวัตกรรมเพื่อการแก้ไขปัญหาความต้องการในพื้นที่แบบบูรณาการ จนเกิดกลุ่มที่บูรณาการงานในการขับเคลื่อนการบริโภคเครื่องดื่มที่มีแอลกอฮอล์ครั้งแรกจากการแลกเปลี่ยนเรียนรู้กับแม่ข่าย คือ งานบวช ปลอดภัย ตามด้วยงานศพปลอดภัย โดยผู้นำชุมชน อบต. ชุมชนร่วมรณรงค์โดยการจัดทำป้ายงานบวช งานศพปลอดภัย และเป็นรูปธรรมมากยิ่งขึ้น คือ เมื่อวันที่ ๑๐ กรกฎาคม ๒๕๕๙ กิจกรรมลดเมาเพิ่มสุขกับโครงการธรรมยาตรา หยดน้ำเมา ลดอุบัติเหตุจราจร (สายธรรมเดินทางสร้างอริยชน) ซึ่งเป็นสำคัญยิ่งวันหนึ่งของตำบลนาเจริญที่มีผู้เข้าร่วมกิจกรรมมากที่สุด คือ ๑,๔๗๗ คน มีทั้งแกนนำชุมชน ส่วนราชการ อบต. เด็กและเยาวชน เครือข่ายทั้งนอกและในพื้นที่ ซึ่งจุดนี้ได้เกิดเครือข่ายพระสงฆ์ขึ้น และเครือข่ายอื่นๆ เช่น ร้านค้าสีขาว (ไม่ขายเครื่องดื่มในเทศกาลทางพุทธศาสนาที่สำคัญๆ) เกิดแหล่งแลกเปลี่ยนเรียนรู้ในประเด็นแอลกอฮอล์ขึ้นคือ หมู่บ้านฮักแพง โรงเรียนสีขาว โรงเรียนวิถีพุทธ สวนสมุนไพร บุคคลต้นแบบ กลุ่มสัสมาชีพปลอดภัยน้ำเมา กลุ่มทานตะวันสู่น้ำเมาสู้อัดส์ กลุ่มบาสโลบ สรภัญญะ เป็นต้น โดยแต่ละกลุ่มมีการตั้งกติกาเพื่อสร้างกลุ่มและชุมชนให้เข้มแข็ง อย่างหมู่บ้านฮักแพงซึ่งหลายปีที่ผ่านมาเมื่อมีการจัดงานศพ จะมีเครื่องดื่มที่มีแอลกอฮอล์มาเลี้ยง ผลกระทบที่ตามมาคือ เสียค่าใช้จ่าย ทะเลาะวิวาท และเกิดอุบัติเหตุขึ้นมาซึ่งความสูญเสียในชีวิตและทรัพย์สิน ทำให้มีการตั้งกฎกติกาหมู่บ้านโดยการขับเคลื่อนของหัวหน้าคุ้มและคนในชุมชนร่วมกัน ทำให้หมู่บ้านหมู่ที่ ๑ บ้านนาเจริญ มีความฮักแพงแ่งกัน (รักและเอาใจใส่ดูแลกัน)มากยิ่งขึ้น และตำบลนาเจริญเป็นแหล่งทำการเกษตร ด้วยความเชื่อว่ามีเครื่องดื่มสุราจะหายเมื่อยล้า และเวลาว่างจากการทำนาทำการเกษตรเกษตรกรจะรวมกลุ่มกันเพื่อดื่มสุราร่วมกัน เป็นที่มาของกลุ่มสัสมาชีพผักหอมเป (ผักชีฝรั่งหรือผักยี่หระ)บ้านโนนบก หมู่ที่ ๕ จึงตั้งกฎกติกาในการเข้ากลุ่ม ถ้าสมาชิกมีการดื่มจะโดนปรับผักหอมเป ๒๐-๓๐ กิโล ถ้าทำอีกจะถูกขับออกจากกลุ่ม กลุ่มสัสมาชีพผ้าเช็ดเท้า ถ้าดื่มจะถูกตัดสิทธิ์ ๑ สัปดาห์ไม่ให้ร่วมทอเสื่อ กลุ่มสัสมาชีพทอเสื่อ ถ้าเมาจะตัดเงินได้ จำนวน ๓๐% จากยอดที่เอาไปขาย ถ้าทำอีกจะถูกขับออกจากกลุ่ม กลุ่มสัสมาชีพปลูกพริก ถ้าเมาจะถูกปรับพริกที่เก็บได้ ๕ กิโลกรัม ถ้าทำอีกจะถูกขับออกจากกลุ่มสัสมาชีพนี้ ซึ่งกติกาเหล่านี้เกิดจากการเห็นโทษภัยของแอลกอฮอล์และร่วมกันกำหนดกติกาขึ้นเอง โดยเกิดจากการเชิญชวน ประชาสัมพันธ์ของ อบต.นาเจริญ

๔.๑.๗ สถานะตำบลการควบคุมการบริโภคเครื่องดื่มแอลกอฮอล์และลดอุบัติเหตุจราจรในพื้นที่ (Community Profile)

๑) สถานะด้านสังคม

ตำบลนาเจริญ เป็นตำบลที่มีพื้นที่เป็นชนบทกึ่งเมือง เนื่องจากในพื้นที่ไม่มีโรงงานขนาดใหญ่ ประชาชนในวัยทำงานไปประกอบอาชีพต่างพื้นที่ บริษัทและโรงงานอุตสาหกรรมนอกพื้นที่และเขตพื้นที่ใกล้เคียงมีเป็นจำนวนมาก การเดินทางไปทำงานโดยส่วนใหญ่เป็นรถจักรยานยนต์ทำให้มีความเสี่ยงและอันตรายสูง มีสถิติของอุบัติเหตุทางการจราจรบ่อยครั้ง ส่วนปัญหาทางสังคมที่พบ คือ ปัญหาด้านครอบครัว ที่เกิดจากการเคลื่อนย้ายแรงงานออกสู่ภายนอกพื้นที่ การไปทำงานตั้งแต่เช้า-กลับค่ำ เกิดช่องว่างระหว่างเด็กและผู้สูงอายุ สถิติผู้ที่มีภาวะเสี่ยงต่อการติดสิ่งเสพติดมากที่สุด คือ เยาวชน (ร้อยละ ๑๓.๐๘) เนื่องจากเป็นวัยที่ขาดการดูแลอย่างใกล้ชิด สาเหตุหลักมาจากตัวผู้ปกครองที่ขาดเวลาในการดูแลเอาใจใส่ ขาดความเข้าใจไม่ยอมรับฟังความคิดเห็นและไม่ชี้แจงเหตุผลทำให้เยาวชนไม่กล้าปรึกษาและพูดคุย และอีกสาเหตุที่สำคัญ คือ ชอบทดลองอยากรู้ อยากเห็น และเพื่อเป็นการลดปัญหาของเยาวชน (รพ.สต.นาเจริญ, ๒๕๕๘) องค์การบริหารส่วนตำบลนาเจริญและผู้นำชุมชนจึงได้ระดมความคิดเห็นเพื่อหาศูนย์รวมสำหรับใช้เป็นที่ยึดเหนี่ยวทางจิตใจของเยาวชน โดยมุ่งเน้นการทำกิจกรรมที่ทำร่วมกันและเยาวชนให้ความสนใจ เช่น การฝึกอาชีพ การจัดพานบายศรี การฝึกอาชีพจับผ้าประดับ การฝึกทำขนมไทย การส่งเสริมหลักเศรษฐกิจพอเพียง ส่งเสริมการเลี้ยงวัว-ควาย เป็นต้น รวมถึงการเป็นศูนย์รวมในการพัฒนาในด้านต่างๆตามอำนาจหน้าที่ขององค์การบริหารส่วนตำบลนาเจริญถือว่าเป็นศูนย์รวมและเป็นศูนย์กลางการบูรณาการทำงานในพื้นที่ เพราะการทำงานขององค์การบริหารส่วนตำบลนาเจริญ เน้นการบริหารจัดการท้องถิ่นแบบมีส่วนร่วม กล่าวคือ ประชาชนและทุกภาคส่วนมีส่วนร่วมทั้ง ส่วนราชการ ชุมชน กลุ่มเครือข่ายเป็นต้น ในการบริหารงานและการพัฒนาตำบลร่วมกับองค์การบริหารส่วนตำบลนาเจริญ เพราะถือว่า ทุกคนเป็นเจ้าของท้องถิ่นและตำบลร่วมกัน การขับเคลื่อนเรื่องการบริโภคเครื่องดื่มแอลกอฮอล์และการเกิดอุบัติเหตุจราจรในพื้นที่ จึงเป็นหน้าที่และภารกิจหลักขององค์การบริหารส่วนตำบลนาเจริญที่จะต้องดำเนินงานร่วมกับชุมชนและภาคีเครือข่ายในพื้นที่

๑.๑) ข้อมูลประชากร

ขนาดครอบครัวมีสมาชิกเฉลี่ย ๔ คนต่อครัวเรือน มีจำนวน ๓๗๘ ครัวเรือน คิดเป็นร้อยละ ๒๔.๑๔ ของครัวเรือนทั้งหมด หรือเป็น ๑ ใน ๔ ส่วนของครัวเรือนทั้งหมด เด็กและเยาวชนที่ไม่ได้อยู่ในระบบการศึกษา ๒๑๖ คน (จากข้อมูล TCNAP, ๒๕๕๙) โดยในพื้นที่มีสถานศึกษาในเขตพื้นที่รับผิดชอบจำนวน ๕ แห่ง ศูนย์พัฒนาเด็กเล็ก จำนวน ๔ ศูนย์ การสำเร็จการศึกษาในระดับประถมศึกษา คิดเป็นร้อยละ ๔๔.๔๓ รองลงมาคือระดับมัธยมศึกษาตอนต้น คิดเป็นร้อยละ ๑.๙๔

และระดับมัธยมศึกษาตอนปลาย คิดเป็นร้อยละ ๑๑.๐๗ ตามลำดับ (ข้อมูลความจำเป็นพื้นฐานปี ๒๕๕๙)

กลุ่มประชากรเป้าหมาย (การนำใช้ข้อมูลตำบล TCNAP ในการอธิบาย)

- (1) กลุ่มผู้บริโภคนแอลกอฮอล์ที่มีความเสี่ยง กลุ่มผู้บริโภคเครื่องดื่มแอลกอฮอล์ มีจำนวน ๓๘๖ คน คิดเป็นร้อยละ ๓.๘๖ แบ่งเป็นชาย ๓๒๓ คน หญิง ๖๓ คน ช่วงอายุ ๑๕.๙๐ ปี (ข้อมูลจากระบบ TCNAP, ๒๕๕๙)
- (2) กลุ่มผู้ป่วย/พิการที่มีสาเหตุมาจากการบริโภคเครื่องดื่มแอลกอฮอล์และอุบัติเหตุ กลุ่มผู้ป่วยหรือผู้พิการที่มีสาเหตุมาจากการบริโภคเครื่องดื่มแอลกอฮอล์และอุบัติเหตุ เสียชีวิต จำนวน ๒ คน ผู้พิการเป็น
 - ๐ (ข้อมูลจาก รพ.สต. และข้อมูลจากหน่วยกู้ชีพตำบลนาเจริญ ปี ๒๕๕๕-๒๕๕๙)

๑.๒) ภาษา

คนในตำบลนาเจริญ มีภาษาที่ใช้ ๒ ภาษา คือ ภาษาหลักที่เป็นภาษาไทย และภาษาอีสาน จำนวนผู้ใช้ภาษาไทยมีจำนวน ๖,๔๖๔ คน และใช้ภาษาอีสาน จำนวน ๖,๔๖๔ คน

๑.๓) ศาสนา วัฒนธรรม ภูมิปัญญา ความเชื่อ

มีศาสนา วัฒนธรรม ภูมิปัญญา และความเชื่อของประชาชนในตำบลนาเจริญส่วนใหญ่อพยพมาจากอำเภวารินชำราบ และเมืองอุบลราชธานี มีการนับถือพระพุทธศาสนา ๖,๔๒๗ คน คริสต์ศาสนา ๑๐ คน อิสลาม ๑ คน ไม่นับถือ ๒ คน มีลักษณะการอยู่ร่วมกันแบบเครือญาติ มีอัตลักษณ์เป็นของตนเองในเรื่องศาสนาวัฒนธรรมตามแนววิถีพุทธ และความเชื่อความศรัทธาในหลักคำสอนของศาสนาและวัฒนธรรมของชาวอีสานในการครองเรือน งานประเพณี ๑๒ ฮีต ครอง ๑๔ ลักษณะการตั้งบ้านเรือนรวมกันเป็นกลุ่ม มีผู้นำชุมชน คณะกรรมการหมู่บ้าน หัวหน้าคุ้มบ้านในการกำกับดูแลหมู่บ้าน นอกจากนี้ยังมีการทำหัตถกรรมสนคร้วเรือนเป็นอาชีพเสริมยามว่างจากฤดูทำนาทำไร่ ได้แก่ การทำจักสาน สานส้ม สานแห สานตะกร้า เป็นต้น มีขนบธรรมเนียมประเพณีที่หลากหลายตามวิถีคนชาวพุทธและคนอีสาน เป็นสังคมเกษตรกรรม มีประเพณีการทำบุญประเพณีในพระพุทธศาสนาในเดือนต่างๆที่สืบสานต่อเนื่องกันมา มีความเป็นอยู่แบบเครือญาติ ผูกพันและพึ่งพาอาศัยกัน ให้ความเคารพนับถือพระสงฆ์ ผู้อาวุโส และผู้นำชุมชน ประเพณีและเทศกาลท้องถิ่นที่สำคัญ ได้แก่ บุญบั้งไฟ แห่นกขัตร จัดขึ้นกลางเดือนมีนาคมของทุกปี ประเพณีรดน้ำดำหัวผู้สูงอายุ เนื่องในวันสงกรานต์ของทุกปี ประเพณีถวายเทียนพรรษาเนื่องในวันเข้าพรรษาของทุกปี ประเพณีบุญ

ข้าวประดับดิน ประเพณีลอยกระทง ประเพณีบุญข้าวสาก (สลาภภัตร) เป็นต้น เช่น ประเพณีทอดกฐินปลอดเหล้า งานบวชปลอดเหล้า งานศพปลอดเหล้า งานบุญข้าวจี พิธีเลี้ยงปู่ตา เป็นต้น

๑.๔) การศึกษา

การศึกษาตำบลนาเจริญมีจำนวนประชากรที่อยู่ในวัยที่ต้องได้รับการศึกษาทั้งสิ้น ๑,๓๙๑ คน โดยแบ่งเป็นประชากรที่อยู่ในการศึกษาในระบบ และการศึกษานอกระบบ ดังนี้

- (1) การศึกษาในระบบรวมทั้งสิ้น ๑,๓๙๑ คน คิดเป็นร้อยละ ๑๐๐ ของประชากรทั้งหมด แบ่งเป็น เด็กก่อนวัยเรียน ๒๗๙ คน ประถมศึกษา ๖๑๘ คน มัธยมศึกษาตอนต้น จำนวน ๒๐๘ คน มัธยมศึกษาตอนปลาย จำนวน ๑๕๔ คน ปวช. จำนวน ๓๘ คน ปวส. จำนวน ๓๒ คน ปริญญาตรี จำนวน ๔๘ คน สูงกว่าปริญญาตรี จำนวน ๔ คน โดยสถานศึกษาในพื้นที่มี ศพด. ๔ แห่ง โรงเรียนขยายโอกาสระดับประถมศึกษา ๖ แห่ง
- (2) การศึกษานอกระบบการศึกษาตามอัธยาศัย (กศน.) จำนวน ๓๗๒ คน คิดเป็นร้อยละ ๐.๗ ของประชากรทั้งหมด

การจัดการกับกลุ่มทั้ง ๒ กลุ่มในพื้นที่ เช่น มีการจัดการศึกษาให้กับเด็กก่อนวันเรียน โดยมีศพด.ทั้งหมด ๔ แห่ง มีครูทั้งหมด ๑๓ คน ข้าราชการ ๗ คน พนักงานจ้าง ๖ คน ด้วยบริบทของตำบลนาเจริญ เป็นพื้นที่ใกล้กับชุมชนเมือง มีความเจริญทางด้านวัตถุอย่างรวดเร็ว ชุมชนจึงจำเป็นต้องมีการเรียนรู้ให้ทันต่อการเปลี่ยนแปลง เพราะเป็นสิ่งสำคัญและจำเป็นในการดำรงชีพประจำวันของประชาชนในเขตองค์การบริหารส่วนตำบลนาเจริญ ในพื้นที่ที่มีการเรียนการสอน กศน. ตำบลนาเจริญได้ร่วมกับการศึกษานอกโรงเรียนให้กับผู้ด้อยโอกาสทางการศึกษาภายใต้ชื่อ “ศูนย์การศึกษานอกโรงเรียนตำบลนาเจริญ” และมีศูนย์พัฒนาเด็กเล็กในการดูแล จำนวน ๕ ศูนย์ เพื่อการลดปัญหาสำหรับผู้ปกครองที่ต้องออกไปรับจ้างทำงานนอกพื้นที่ ในการแข่งขันต่อสู้เพื่อการดำรงชีวิตประจำวัน ทำให้ชุมชนขาดภารกิจกรรมด้านศาสนา จึงไม่ได้ให้ความสำคัญกับศาสนา ประเพณี วัฒนธรรมอันดีงามของสังคมไทย ทำให้เกิดปัญหาการเอาใจเอาเปรียบ ขาดการเอื้อเพื่อช่วยเหลือต่อกัน องค์การบริหารส่วนตำบลได้ส่งเสริมและสนับสนุนการทำกิจกรรมด้านศาสนา และวัฒนธรรม ประเพณี โดยการจัดกิจกรรม ตักบาตร ฟังธรรมในทุกวันสำคัญทางศาสนาร่วมกับชุมชน และมีการสืบสานวัฒนธรรมฮีต ๑๒ ครอง ๑๔ หรืองานบุญทั้ง ๑๒ เดือน ตามวัฒนธรรมอีสานโบราณ

๑.๕) การสื่อสาร

การสื่อสาร แสดงข้อมูลเกี่ยวกับการส่งข่าวสาร ช่องทางและรูปธรรมการสื่อสาร ที่ชุมชนแห่งนี้ใช้ เช่น การประชุม การใช้วิทยุชุมชน หอกระจายข่าว เว็บไซต์ของ อปท. เพื่อการแจ้งข่าวสาร เพื่อเข้ามามีส่วนร่วมตัดสินใจกระทำอย่างใดอย่างหนึ่ง เพื่อการสร้างความปลอดภัยใน

การกระทำหรือตัดสินใจ สามารถแสดงแนวทางการสื่อสารเพื่อสร้างความเข้าใจในชุมชน ได้แก่ รูปแบบการสื่อสารแบบเป็นทางการ และรูปแบบการสื่อสารแบบไม่เป็นทางการ

จากระบบข้อมูลตำบล พบว่า ประชาชนตำบลนาเจริญ มีการเข้าถึงข้อมูลข่าวสาร จำนวน ๑,๔๘๕ ครั้ง/เดือน คิดเป็นร้อยละ ๙๕.๘๗ ซึ่งช่องทางการรับสื่อ ข่าวสาร ด้านงานบุญ งาน ประเพณีต่างๆ งานด้านอาชีพ ด้านการศึกษา ด้านสุขภาพ ด้านการเมือง และข่าวสารการขอความช่วยเหลือ ร้องทุกข์ หลายวิธีด้วยกัน แต่ที่ใช้มากที่สุด คือ ประกาศเสียงตามสายผ่านหอกระจายข่าว ของหมู่บ้าน ซึ่งเป็นวิธีการที่ใช้สื่อสารมากที่สุดในทุกด้าน จำนวน ๑,๔๒๕ ครั้ง/เดือน คิดเป็นร้อยละ ๙๔.๐๖ รองลงมาคือ ช่องทางการบอกต่อ (ปากต่อปาก) จำนวน ๙๕๕ ครั้ง/เดือน คิดเป็นร้อยละ ๗๒.๒๙ และยังมีการใช้ช่องทางการสื่อสารอื่นอีก เช่น การใช้โทรศัพท์มือถือ การส่งจดหมาย วิทยุ ชุมชน เป็นต้น

๑.๖) การใช้สารเสพติด

จำนวนผู้บริโภคแอลกอฮอล์ในตำบลนาเจริญ จำนวน ๓๘๖ คน คิดเป็นร้อยละ ๕.๙๗ และสูบบุหรี่ ๕๓๐ คน คิดเป็นร้อยละ ๘.๑๙ การใช้เสพติด (ไม่มี) ถ้ามีผู้เสพติดในพื้นที่ในส่วนของ องค์การบริหารส่วนตำบลนาเจริญ ซึ่งถ้าหากประชาชนในพื้นที่คนใดถูกจับกุมดำเนินคดีเกี่ยวกับ ยาเสพติด จะถูกตัดสวัสดิการ และการบริการสาธารณะต่างๆ

๑.๗) การทะเลาะเบาะแว้ง

การทะเลาะเบาะแว้งที่เกิดขึ้นในตำบลนาเจริญที่ผ่านมาส่วนใหญ่เป็นเรื่องการตีมี สรุาในงานบุญ งานประเพณี แม้กระทั่งการเกิดอุบัติเหตุจากการเมาแล้วขับ ซึ่งแม้กระทั่งปัญหาใน ครอบครัวจากการตีมี การทำร้ายร่างกาย เกิดความรำคาญ การหย่าร้าง โดยใช้วิธีการไกล่เกลี่ยจาก คนในตำบลที่ทำการไกล่เกลี่ย จำนวน ๔๗๓ คน (นายก อบต. ผู้ใหญ่บ้านทั้ง ๑๑ หมู่บ้าน ส.อบต. หมู่ ๑-๑๑ หมู่ละ ๒ คน ปลัด อบต. ตำรวจ ผู้อาวุโสในชุมชน ญาติผู้ใหญ่ที่เคารพนับถือ พ่อแม่ ผู้ปกครอง ครู ฯลฯ) มีกระบวนการคัดเลือกคนเข้าร่วมการไกล่เกลี่ย เช่น ต้องมีคุณสมบัติดังนี้ ผู้ไกล่เกลี่ยต้องมีความเป็นกลางและเป็นที่ยอมรับของทั้งสองฝ่าย มีความจริงใจในการช่วยแก้ปัญหา มี อารมณ์ขัน เข้าได้กับทุกคน มีทำที่นุ่มนวล ใจเย็นและควบคุมอารมณ์ตนเองได้ เข้าใจกระบวนการไกล่ เกลี่ยและมีทักษะในการสื่อสารที่ดี เช่น การรับฟังการตั้งคำถามทั้งผู้ไกล่เกลี่ยและคู่ขัดแย้ง จะต้อง เป็นคนตัดสินใจว่า สมควรมีการไกล่เกลี่ยหรือไม่ และผู้ไกล่เกลี่ยเป็นบุคคลที่สมควรกับกรณีที่เกิดขึ้น หรือไม่ และจำนวนเหตุการณ์ที่ต้องการทำการไกล่เกลี่ยมีทั้งสิ้น ๓ ครั้ง โดยเป็นเรื่องทะเลาะวิวาท การ ขัดแย้ง ซึ่งจะมีกระบวนการหรือแนวทางการช่วยเหลือสำหรับผู้เดือดร้อน เช่น จากการทะเลาะ วิวาท ขัดแย้งในหมู่เครือญาติ การกู้เงินนอกระบบ เป็นต้น ขั้นตอนแรกให้คู่กรณีไกล่เกลี่ยโดยผู้นำ ชุมชนหรือผู้ที่มีคุณสมบัติไกล่เกลี่ย หากยังไม่ยอมความกัน ก็เป็นขั้นตอนของกระบวนการทาง กฎหมาย

๑.๘) การจัดสวัสดิการ

รูปแบบของสวัสดิการในชุมชนในรูปแบบต่างๆ เช่น มุ่งเน้นให้ประชาชนในชุมชนทุกกลุ่มทุกวัยในพื้นที่ได้เข้าถึงสวัสดิการให้ได้มากที่สุด เน้นการพึ่งตนเองและการช่วยเหลือซึ่งกันและกัน ดึงอัตลักษณ์ของนาเจริญที่ว่า “ฮักแพง แงงกัน” ตำบลนาเจริญได้จัดตั้งกองทุนสวัสดิการชุมชนตำบลนาเจริญ จึงเป็นกองทุนที่ประชาชนในพื้นที่สามารถเข้าถึงสวัสดิการได้ตั้งแต่เกิดจนตาย วันละ ๒ บาท ต่อครัวเรือน เช่น สมาชิกคลอดบุตรจะได้รับเงินทำขวัญบุตร ๕๐๐ บาท นอนโรงพยาบาลวันละ ๑๐๐ บาท ไม่เกิน ๕๐๐ บาท กรณีสมาชิกเสียชีวิตได้รับสวัสดิการค่าทำศพ ๑๐,๐๐๐ บาท ถ้าเป็นเงินศพ ปลอดภัยและอบายมุข ร่วมเป็นเจ้าของภาพ ๑,๒๐๐ บาท และมอบน้ำดื่ม จำนวน ๑,๕๐๐ บาท นอกจากนี้ ยังมีกองทุนหลักประกันสุขภาพตำบลนาเจริญ (สปสช.) ที่เป็นกองทุนสำหรับจัดสวัสดิการด้านสุขภาพโดยองค์การบริหารส่วนตำบลนาเจริญร่วมกับโรงพยาบาลส่งเสริมสุขภาพชุมชนตำบลนาเจริญในพื้นที่ในการดูแลและป้องกันปัญหาสุขภาพในทุกด้าน โดยการสมทบเงินกองทุนเพื่อแก้ไขปัญหาของชุมชนโดยชุมชน เช่น การปรับเปลี่ยนพฤติกรรมบริโภคและพฤติกรรมเสี่ยง ได้แก่ การบริโภคอาหาร หวาน มัน เค็ม การบริโภคอาหารดิบควบคุมกับการดื่มสุรควบคุมกับการสูบบุหรี่ เป็นต้น ส่วนกองทุนเกี่ยวกับสวัสดิการด้านเศรษฐกิจ ได้แก่ กองทุนเงินกู้โครงการเศรษฐกิจชุมชน โดยองค์การบริหารส่วนตำบลนาเจริญ และกองทุนที่กระจายอยู่ทุกหมู่บ้าน ได้แก่ กองทุนหมู่บ้าน เพื่อให้ประชาชนและกลุ่มอาชีพได้เข้าถึงแหล่งเงินทุนในการประกอบอาชีพและการดำรงชีพ ก่อให้เกิดความช่วยเหลือเกื้อกูลกันและเกิดสภาพคล่องทางเศรษฐกิจในพื้นที่ ยิ่งถ้าหากผู้ที่จะขอกู้ยืม นั้นไม่เกี่ยวข้องกับเครื่องดื่มแอลกอฮอล์และไม่ยุ่งเกี่ยวกับอบายมุขด้วยแล้ว ก็จะได้รับพิจารณาเป็นอย่างดี สรุป พื้นที่ตำบลนาเจริญ มีประชากรที่มีสวัสดิการ จำนวน ๖,๑๖๗ คน ในรูปแบบของบัตรทอง ๓๐ บาท คิดเป็นร้อยละ ๘๘.๘๔ กองทุนสวัสดิการชุมชนตำบลนาเจริญ คิดเป็นร้อยละ ๓.๕๗ และมีผู้ที่มีประกันชีวิต คิดเป็นร้อยละ ๗๙.๗๙

๒) สถานะด้านเศรษฐกิจ

จากข้อมูลการประกอบอาชีพของประชาชนในตำบลนาเจริญระบบข้อมูลตำบล (TCNAP , ๒๕๕๙) พบว่า ร้อยละ ๖๔.๐๔ ของประชากรในพื้นที่ ประกอบอาชีพเกษตรกรรมและมีแหล่งพื้นที่หลักในการทำการเกษตร ส่วนใหญ่ประกอบอาชีพเกษตรกรรมเป็นอาชีพหลัก คือ การทำนา คิดเป็นร้อยละ ๖๕.๗๔ รองลงมาคือรับจ้างทั่วไปร้อยละ ๑๑.๔๔ และพนักงาน/ลูกจ้างเอกชน คิดเป็นร้อยละ ๑๑.๒๒ นอกจากนี้ยังมีอาชีพค้าขาย อาชีพธุรกิจส่วนตัว และอาชีพรับราชการอยู่เล็กน้อย โดยรายได้ส่วนใหญ่ของประชาชนตำบลนาเจริญ มาจากอาชีพหลักคือการขายพืชผลทางการเกษตร ซึ่งมีพื้นที่การเกษตรได้แก่

การทำนา ในตำบลนาเจริญทำนาปลูกข้าวทั้ง ๑๑ หมู่บ้าน พันธุ์ข้าวที่นิยมปลูกคือ ข้าวหอมมะลิ ๑๐๕

การทำไร่ มีการปลูกอ้อย มันสำปะหลัง และข้าวโพด กระจายอยู่ทั่วทั้งตำบล โดยมีการปลูกอ้อยมากที่สุด

การเลี้ยงโค-กระบือ มีการเลี้ยงโคและกระบือจำนวนมากในหมู่ที่ ๑

ปัญหาหลักของเกษตรกร คือ แหล่งน้ำไม่เพียงพอในการทำการเกษตร ทำให้ต้นทุนในการผลิตสูง แต่ผลผลิตที่ได้ไม่คุ้มกับการลงทุน จึงทำให้ต้องกู้ยืมเงินมาลงทุนประกอบอาชีพ องค์การบริหารส่วนตำบลนาเจริญได้แก้ไขปัญหานี้โดยการจัดหาแหล่งน้ำ เพื่อให้มีน้ำอุปโภคและน้ำเพื่อการบริโภคเพียงพอต่อความต้องการของเกษตรกร นอกจากนี้ยังส่งเสริมให้มีการประกอบอาชีพเสริมเพื่อลดรายจ่าย และเพิ่มรายได้ให้กับครัวเรือน โดยการส่งเสริมการทำเศรษฐกิจพอเพียง เช่น ปลูกผักปลอดภัย หรือปลูกพืชผักสวนครัวรั้วกินได้ เป็นต้น

(๑) เศรษฐกิจครัวเรือน มีรายได้เฉลี่ย ๑๙๔,๔๒๒ บาทต่อครัวเรือนต่อปี และมีรายได้เฉลี่ย ๓๘,๐๐๐ บาทต่อคนต่อปี (จากข้อมูลความจำเป็นพื้นฐาน ปี ๒๕๕๙)

นอกจากนี้ ในพื้นที่ยังมีการส่งเสริมอาชีพให้กลุ่มสตรีผู้สนใจภายในชุมชน เพื่อสร้างอาชีพเสริมและรายได้ให้ประชาชนในพื้นที่ เช่น กลุ่มสานตะกร้า กลุ่มทอผ้าเช็ดเท้า กลุ่มทอเสื่อ เป็นต้น

(๒) ภาระหนี้สินของครัวเรือน เฉลี่ยมีหนี้สิน ๖๘.๒๖ บาทต่อครัวเรือน (ข้อมูล TCNAP ปี ๒๕๕๙) สาเหตุการเป็นหนี้ ได้แก่ การทำเกษตร คิดเป็นร้อยละ ๗๘.๗๙ การศึกษาบุตร คิดเป็นร้อยละ ๒๙.๘๓ ซื้อมอเตอร์ไซด์ คิดเป็นร้อยละ ๑๙.๘๙ และซื้อสิ่งอำนวยความสะดวก คิดเป็นร้อยละ ๑๐.๒๓ แหล่งเงินกู้ส่วนใหญ่ มาจากกองทุนเงินล้าน ธนาคารเพื่อการเกษตรและสหกรณ์การเกษตร ธนาคารพาณิชย์ และญาติพี่น้อง ซึ่งเมื่อพิจารณาจากข้อมูล TCNAP พบว่า ครอบครัวยกยืมเครื่องตัดหญ้าแอลกอฮอล์ มีหนี้สินร้อยละ ๖๘.๒๖

(๓) การออมเงินของครัวเรือน มีการออม จำนวน ๘๓๙ คิดเป็นร้อยละ ๕๔.๙๔ ส่วนใหญ่ออมน้อยกว่า ๔๐,๐๐๐ บาท จำนวน ๓๗๖ ครัวเรือน คิดเป็นร้อยละ ๖๕.๒๘ โดยมีการออมเฉลี่ย ๘,๘๖๗.๓๒ บาท ต่อครัวเรือน โดยมีการออมกับองค์กรทางการเงิน เช่น กลุ่มออมทรัพย์/กลุ่มสัจจะสะสมทรัพย์ กองทุนหมู่บ้าน (เงินล้าน) และธนาคารเพื่อการเกษตร (ชกส.) ซึ่งองค์กรดังกล่าวมีเงินทุนให้สมาชิกกู้ยืมเงินในอัตราดอกเบี้ยต่ำ ซึ่งเมื่อพิจารณาจากข้อมูล TCNAP พบว่า ครอบครัวยกยืมเครื่องตัดหญ้าแอลกอฮอล์ มีการออมร้อยละ ๕๔.๙๔

มีระบบเศรษฐกิจที่เกิดการสร้างรายได้ให้กับครอบครัวและส่งเสริมการออมในครัวเรือน นอกจากมีแหล่งทุนแล้ว ยังมีการจัดตั้งกลุ่มและสนับสนุนกลุ่มอาชีพเพื่อเพิ่มรายได้ เช่น กลุ่มสานตะกร้า กลุ่มทอผ้าเช็ดเท้า กลุ่มทอเสื่อ เป็นการกระจายรายได้ให้ทั่วถึงในหมู่บ้านและตำบลใกล้เคียง ให้มีการผลิตสินค้าที่ตรงต่อความต้องการของตลาด มีการพัฒนาการเรียนรู้การเย็บและการ

สร้างตลาดใหม่ ส่งเสริมอาชีพให้ผู้ที่สนใจ ซึ่งแสดงให้เห็นถึงความเข้มแข็งของสถาบันการเงินในชุมชนในการขับเคลื่อนเศรษฐกิจของชุมชน

๒.๑) การรวมกลุ่มของชุมชนที่ดำเนินกิจกรรมทางเศรษฐกิจ

พื้นที่ตำบลนาเจริญยังคงมีความอุดมสมบูรณ์ของทรัพยากรธรรมชาติอยู่จึงเหมาะแก่การเกษตรกรรม เช่น การทำนา ทำสวน ทำไร่ ซึ่งเป็นอาชีพหลักของตำบล การรวมกลุ่มของเกษตรกรในพื้นที่และใช้ปุ๋ยอินทรีย์เพื่อใช้เป็นการลดต้นทุนการผลิต ลดรายจ่าย เพิ่มรายได้ รวมถึงการช่วยเหลือซึ่งกันและกัน มีการจัดตั้งกองทุนต่างๆ ดังนี้ ระดับกลุ่ม เป็นการรวมกลุ่มเฉพาะกลุ่มอาชีพ เช่น กลุ่มเย็บผ้า กลุ่มปลูกพริก กลุ่มปลูกผักหอมเป(ผักชีฝรั่ง) กลุ่มทอเสื่อ กลุ่มจักสาน กลุ่มอาชีพขนมไทย กลุ่มบายศรี กลุ่มปลูกข้าวไรซ์เบอร์รี่ กลุ่มเพาะเห็ดฟาง เป็นต้น การรวมกลุ่มด้านอาชีพของชาวตำบลนาเจริญเพื่อสร้างรายได้นอกฤดูกาลทำนา การช่วยเหลือซึ่งกันและกัน และการใช้เวลาว่างเพื่อก่อให้เกิดประโยชน์ สร้างรายได้ไม่มุ่งหาสิ่งเสียดีหรือจับกลุ่มดื่มสุรา

ระดับองค์กรชุมชนหมู่บ้าน นอกจากกลุ่มด้านเศรษฐกิจของชุมชนแล้ว ยังมีการรวมกลุ่มตามนโยบายของภาครัฐ โดยการบูรณาการระหว่างชุมชนกับหน่วยงานของรัฐทำงานร่วมกัน เช่น สำนักงานพัฒนาชุมชน ธนาคาร ธกส. ธนาคารออมสิน สำนักงานเกษตรอำเภอ โรงพยาบาล และองค์กรเครือข่ายอื่นๆ ประกอบกับชุมชนส่งผลให้เกิดกลุ่มต่างๆและเป็นแหล่งเรียนรู้ เช่น กลุ่มกองทุนสวัสดิการชุมชนตำบลนาเจริญ กลุ่มกองทุนเงินล้าน กลุ่มร้านค้าชุมชน กลุ่มโคกระบือ กองทุนกขคจ. กองทุนปุ๋ยอินทรีย์ กองทุนข้าวเปลือก โรงเรียนชุมชน เป็นต้น

๒.๒) การรวมกลุ่มของชุมชนที่ดำเนินกิจกรรมทางเศรษฐกิจและดำเนินการขับเคลื่อนประเด็นแอลกอฮอล์ เช่น กลุ่มสั้มาชีพปลอดน้ำเมา ที่ทำการปลูกหอมเป (ผักชีฝรั่ง) ปลูกพริก ทอเสื่อ ทอผ้าเซ็ดเท้า ได้มีการสร้างข้อตกลงของกลุ่ม

๒.๓) ค่าใช้จ่ายที่เกี่ยวกับการดื่มเครื่องดื่มแอลกอฮอล์ จากการสำรวจค่าใช้จ่ายในการดื่มระดับครัวเรือน ประมาณ ๑๐ ครั้งต่อเดือน (ที่มาจากข้อมูลชุมชน , ๒๕๕๗) ค่าใช้จ่ายประมาณ ครั้งละ ๑๐๐-๓๐๐ บาท ค่าใช้จ่ายในการจัดงานที่มีการดื่มแอลกอฮอล์ เช่น งานศพปลอดเหล้า งานบวช งานกฐิน งานผ้าป่า และงานบุญประเพณีของตำบล เป็นต้น ประมาณครั้งละ ๓๐,๐๐๐-๕๐,๐๐๐ บาท ค่าใช้จ่ายจากการเกิดอุบัติเหตุจากการดื่มแอลกอฮอล์ในรอบ ๒ ปี ค่ารักษาพยาบาล ๑๐,๐๐๐-๒๐,๐๐๐ บาท จากการทำสรุปค่าใช้จ่ายจะให้เห็นว่า มีค่าใช้จ่ายที่ไม่จำเป็น เช่น ซื้บุหรี ซื้เหล้า และเล่นการพนัน

๓) สถานะด้านสุขภาพ

การดำรงชีวิตของชุมชนในตำบลนาเจริญ ต้องมีการแข่งขันต่อสู้จึงทำให้ความสำคัญกับการทำงานมากกว่าการดูแลสุขภาพของตนเอง จึงทำให้เกิดปัญหาด้านสุขภาพตามมา ซึ่งส่วนใหญ่

จะมาจากการประกอบอาชีพทางการเกษตร ซึ่งพบว่า มีการใช้สารเคมีในกระบวนการเพาะปลูก ผลิตผลทางการเกษตรมากในปัจจุบัน ส่วนการบริโภคอาหารของคนในชุมชน วัตถุประสงค์ที่ใช้ในการ ประกอบอาหารมักซื้อมาจากตลาด เช่น เนื้อสัตว์ต่างๆ ผักสด เป็นต้น และโดยส่วนใหญ่ผักที่ขายใน ท้องตลาดจะมีสารพิษจากสารฆ่าแมลงปนเปื้อน เป็นสาเหตุหนึ่งที่ทำให้เกิดสารพิษตกค้างในร่างกาย องค์การบริหารส่วนตำบลนาเจริญจึงได้ส่งเสริมให้มีการปลูกผักปลอดสารพิษไว้เพื่อบริโภคใน ครัวเรือนเพื่อให้ชุมชนได้บริโภคอาหารที่ปลอดภัย นอกจากนี้ การขาดการออกกำลังกายเป็นอีกหนึ่ง ปัญหาด้านสุขภาพ จึงได้มีการส่งเสริมการออกกำลังกายให้กับชุมชน โดยการตั้งกลุ่มบาสโลบ กลุ่ม กลองยาว กลุ่มผู้สูงอายุออกกำลังกายด้วยผ้าขาวม้า โดยมุ่งเน้นการมีสุขภาพที่ดีของคนในชุมชน จาก เรื่องปัญหาสุขภาพของคนในชุมชน เช่น โรคเรื้อรัง ซึ่งโรคเบาหวานเป็นอันดับหนึ่ง จำนวน ๔๑๗ คน คิดเป็นร้อยละ ๔๓.๔๘ รองลงมาคือโรคความดันโลหิตสูง จำนวน ๓๕๐ คน คิดเป็นร้อยละ ๓๖.๕ โดยมีพฤติกรรมเสี่ยงด้านสุขภาพ ลำดับแรกคือการดื่มสุราเป็นประจำ จำนวน ๓๘๖ คน คิดเป็นร้อย ละ ๑๓.๑๖

๓.๑) กลุ่มเป้าหมายในการควบคุมการบริโภคเครื่องดื่มแอลกอฮอล์และการเกิด อุบัติเหตุแอลกอฮอล์

(๑) ข้อมูลประชากรกลุ่มเสี่ยงและกลุ่มที่อาจจะได้รับผลกระทบจากการ บริโภคเครื่องดื่มแอลกอฮอล์ จำนวนประชากรที่ดื่มสุราเป็นประจำ จำนวน ๓๓๑ คน คิดเป็นร้อยละ ๐.๑๘ ประชากรที่สูบบุหรี่เป็นประจำ จำนวน ๕๓๐ คน คิดเป็นร้อยละ ๐.๑๓ และประชากรที่ขับรถ เร็วประมาท จำนวน ๒๓ คน คิดเป็นร้อยละ ๐.๔๒ (ข้อมูล TCNAP, ๒๕๕๙)

(๒) กลุ่มจำนวนผู้ดื่มและสถิติการดื่ม ประกอบด้วย ๑) นักดื่มหน้าเก่า ประชากรที่มีอายุ ๑๕ ปีขึ้นไป มีพฤติกรรมการบริโภคเครื่องดื่มแอลกอฮอล์และขับขี่ยานยนต์/ จักรยานยนต์ ซึ่งในปี พ.ศ. ๒๕๕๗ จำนวน ๒๔๔ คน ปี ๒๕๕๘ จำนวน ๒๐๘ คน และปี ๒๕๕๙ จำนวน ๒๕๓ คน ๒) นักดื่มหน้าใหม่เป็นเยาวชน มีพฤติกรรมการบริโภคเครื่องดื่มแอลกอฮอล์และขับ ขี่รถจักรยานยนต์ในปี ๒๕๕๗ มีจำนวน ๕๓ คน และในปี ๒๕๕๘ จำนวน ๖๙ คน รวมถึงปี ๒๕๕๙ จำนวน ๗๓ คน ๓) เยาวชน มีพฤติกรรมการบริโภคเครื่องดื่มแอลกอฮอล์และขับขี่ยานยนต์/ รถจักรยานยนต์ ปี ๒๕๕๗ จำนวน ๖๐ คน ปี ๒๕๕๘ จำนวน ๗๖ คน ปี ๒๕๕๙ จำนวน ๘๑ คน ๔) นักดื่มผู้สูงอายุ ประชากรอายุ ๖๐ ปีขึ้นไป มีพฤติกรรมการบริโภคเครื่องดื่มแอลกอฮอล์และขับ ขี่รถจักรยานยนต์ ปี ๒๕๕๗ จำนวน ๓๔ คน ปี ๒๕๕๘ จำนวน ๓๘ คน และปี ๒๕๕๙ จำนวน ๓๘ คน (ไม่มีเพิ่ม) (สถิติจากข้อมูล TCNAP และข้อมูลจัดเก็บตำบลนาเจริญ , ๒๕๕๙)

๓.๒) ผลกระทบด้านสุขภาพของกลุ่มเป้าหมายในการควบคุมการบริโภคเครื่องดื่ม แอลกอฮอล์และการเกิดอุบัติเหตุ

ปัญหาเรื่องการบริโภคเครื่องดื่มแอลกอฮอล์ในพื้นที่ของตำบลนาเจริญ เริ่มจากหมู่ที่ ๑๑ บ้านศรีนวลพัฒนาและหมู่ที่ ๖ บ้านห้องเตย ซึ่งเดิมมีปัญหาหนักดื่มด้วยง ประมาณปี พ.ศ. ๒๕๔๒ มีปัญหาการขโมยลักทรัพย์และอบายมุขจากงานประเพณี เกิดจากการสังสรรค์จึงทำให้เกิดการรวมตัวของผู้นำชุมชน ได้แก่ กำนัน ผู้ใหญ่บ้านหมู่ที่ ๑๑ และหมู่ที่ ๖ โรงเรียนบ้านนาเจริญ องค์การบริหารส่วนตำบลนาเจริญ วัดบ้านห้องเตย (โดยพระครูสุภัทรปุณณธาดา เจ้าคณะตำบลนาเจริญ/เจ้าอาวาสวัดป่าห้องเตย) และชาวบ้าน ได้เสนอให้บ้านศรีนวลพัฒนา หมู่ที่ ๑๑ เป็นหมู่บ้านรักษาศีล ๕ เพราะท่านเห็นว่าผู้นำและชุมชนหมู่บ้านนี้ ปลอดภัยและอบายมุข ที่ผ่านมามีตำบลนาเจริญมีปัญหา ดังนี้

(๑) ปัญหาจากการดื่มและการเกิดอุบัติเหตุที่ส่วนใหญ่จะเป็นวัยรุ่นและเยาวชน สถิติจากปี พ.ศ. ๒๕๕๗ อุบัติเหตุเมาแล้วขับ ๓๐ คนต่อเดือน และยังมีผู้ที่ได้รับบาดเจ็บ (แขนขาหัก) ประมาณ ๕-๑๐ คนต่อเดือน ในงานบุญประเพณีที่เกิดอุบัติเหตุจากการบริโภคเครื่องดื่มแอลกอฮอล์ มีจำนวนงานบุญงานประเพณีในพื้นที่ รวม ๑๐๙ งาน และมีจำนวนที่เกิดอุบัติเหตุเมาแล้วขับ จำนวน ๖๕ ครั้ง โดยจากการเกิดอุบัติเหตุ คิดเป็นร้อยละ ๕๙.๖๓ รวมจำนวนผู้ได้รับบาดเจ็บ ๓๙๖ คน

(๒) ปัญหาพฤติกรรมทางสังคม เนื่องจากตำบลนาเจริญมีกลุ่มของผู้นำในครอบครัวดื่มเครื่องดื่มแอลกอฮอล์สูงมาก และเริ่มขยายไปยังกลุ่มแม่บ้านที่มักดื่มสังสรรค์ในงานเลี้ยงต่างๆ ส่วนกลุ่มเยาวชนมักจะตั้งวงดื่มในที่สาธารณะต่างๆ เช่น ศาลาริมทาง หน้าโรงเรียนบ้านนาเจริญ ซึ่งที่ผ่านมาเป็นภาพการเคยชินของคนในหมู่บ้านที่มักเห็นผู้ปกครอง พ่อแม่ ดื่มแอลกอฮอล์ และลูกหลานก็ตั้งวงดื่มร่วมด้วยจากสถิติพบว่า ประชากรอายุระหว่าง ๒๐-๒๔ ปี จะมีการบริโภคเครื่องดื่มแอลกอฮอล์มากเป็นอันดับหนึ่ง คือ มีร้อยละ ๙๑.๔๒ รองลงมาคือ ช่วงอายุ ๒๕ ปี ขึ้นไป (ชาย)ร้อยละ ๗๗.๑๑ แสดงให้เห็นว่า ทางตำบลนาเจริญมีกลุ่มผู้ดื่มแอลกอฮอล์สูงมาก ส่วนกลุ่มอายุ ๕-๑๙ ปี จัดว่าเป็นกลุ่มเยาวชนร้อยละ ๑๒.๐๖ ซึ่งก็เป็นสถานการณ์ที่น่าเป็นห่วงในสังคม เนื่องจากอาจได้รับผลมาจากการเห็นตัวอย่างจากบุคคลต้นแบบในทางลบ

(๓) ปัญหาสังคม เกิดปัญหาทะเลาะวิวาทของกลุ่มเยาวชนกับการขับรถเสียดัง เมาแล้วขับทำให้เกิดอุบัติเหตุ และจากการประชาคมพูดคุยกับประชาชนตำบลนาเจริญ พบสถานการณ์ปัญหาเพิ่มขึ้น คือ พฤติกรรมการดื่มแอลกอฮอล์การสูบบุหรี่ การขับซิ่งรถซิ่ง การหนีเรียนเที่ยวกลางคืน ทะเลาะวิวาท เล่นการพนัน ดูสื่อลามก เสพสารเสพติด ลักขโมย ปัญหาชู้สาว และนำไปสู่การตั้งครุฑไม่พึงประสงค์ การติดคุกของกลุ่มเยาวชนในพื้นที่ หากปัญหาดังกล่าวไม่ได้รับการแก้ไขส่งผลต่อการเติบโตเป็นผู้ใหญ่ รวมทั้งความเป็นผู้นำซึ่งเป็นกำลังสำคัญในการพัฒนาตำบลหรือท้องถิ่นในอนาคต และยังจะส่งผลต่อการพัฒนาในระดับชาติต่อไป ซึ่งชุมชนเห็นว่าเยาวชนที่มีพฤติกรรมไม่ดีดังกล่าวเริ่มจากการดื่มเครื่องดื่มแอลกอฮอล์การสูบบุหรี่ และการใช้สารเสพติด

(๔) ปัญหาด้านสุขภาพประชาชนที่มีปัญหาด้านสุขภาพและร่างกาย ทั้งที่มาจากการเจ็บป่วยด้วยโรคต่างๆ เช่น โรคตับแข็ง โรคมะเร็ง และได้รับผลกระทบจากการเกิดอุบัติเหตุจากการบริโภคเครื่องดื่มแอลกอฮอล์ซึ่งส่งผลให้เกิดการบาดเจ็บ ความพิการ และเสียชีวิต ด้านสภาพจิตใจทำให้เกิดความเครียดและความวิตกกังวล

(๕) ปัญหาเศรษฐกิจ เกิดภาระหนี้สินหรือมีรายจ่ายที่สูงขึ้นจากการจัดงานที่มีเครื่องดื่มแอลกอฮอล์

(๖) ปัญหาการดื่มในงานบุญประเพณี ตำบลนาเจริญมีปัญหาในเรื่องการบริโภคเครื่องดื่มแอลกอฮอล์จากการเป็นสังคมเกษตร การใช้แรงงาน มักจะมีการเลี้ยงเครื่องดื่มแอลกอฮอล์เป็นการตอบแทน และด้านประเพณีวัฒนธรรมตำบลนาเจริญมีประเพณีได้แก่ งานบวช งานแต่งงาน งานศพ งานวันขึ้นปีใหม่ งานกฐิน เป็นต้น มีเครื่องดื่มแอลกอฮอล์มาเกี่ยวข้องในทุกขั้นตอนตั้งแต่วันเตรียมการจนจบงาน โดยเจ้าภาพต้องนำเครื่องดื่มแอลกอฮอล์มาเลี้ยงคนที่มาช่วยงาน

๓.๓) การดูแลด้านสุขภาพในชุมชนเพื่อการควบคุมและรักษาการบริโภคเครื่องดื่มแอลกอฮอล์และการเกิดอุบัติเหตุของพื้นที่

ตำบลนาเจริญมีอาสาสมัครสาธารณสุขประจำหมู่บ้าน (อสม.) ในพื้นที่จำนวน ๑๔๔ คน มีโรงพยาบาลส่งเสริมสุขภาพชุมชนตำบลนาเจริญ จำนวน ๑ แห่ง มีเจ้าหน้าที่สาธารณสุข รวมทั้ง ๑๐ คน เฉลี่ยเจ้าหน้าที่สาธารณสุข ๑ คน ดูแลประชากร ๗๒๙ คน ให้บริการครอบคลุมทั้ง ๔ มิติ ได้แก่ การส่งเสริมสุขภาพการป้องกัน/ควบคุมโรค การรักษาพยาบาลและการฟื้นฟูสุขภาพในเชิงรุกในชุมชน และเชิงรับในสถานบริการมีการจัดการส่งเสริมสุขภาพแบบองค์รวม เป็นการดูแลสุขภาพที่มี การบูรณาการความรู้ดั้งเดิมเข้ากับการบำบัดเสริม เพื่อส่งเสริมให้เกิดสุขภาวะของประชาชนตำบลนาเจริญ ไม่ว่าจะเป็นด้านร่างกาย จิตใจและจิตวิญญาณ และยังเน้นให้ประชาชนมีส่วนร่วมในการส่งเสริมสุขภาพ ป้องกันโรค ควบคุมโรค และฟื้นฟูบำบัด ภายใต้กลุ่มต่างๆ เช่น กลุ่มสมุนไพรรักษาโรค อสม. ชมรมผู้สูงอายุตำบลนาเจริญ กลุ่มทานตะวัน เป็นต้น

โดยทุกกลุ่มประชากรมีความรู้ในระบบการดูแลส่งเสริมสุขภาพ การป้องกัน/การควบคุมโรค การรักษาพยาบาล และการฟื้นฟูสุขภาพที่แตกต่างกันไป ตำบลนาเจริญจึงมีการจัดระบบดูแลสุขภาพตามกลุ่มประชากร และเพื่อให้ประชาชนเข้าถึงการบริการสาธารณสุขได้อย่างถูกต้องเหมาะสมในกลุ่มประชากรต่างๆได้ มีการเข้าถึงการบริการสาธารณสุข โดยแบ่งตามสิทธิหลักประกันสุขภาพถ้วนหน้าได้ ดังต่อไปนี้ ส่วนใหญ่จะเป็นสิทธิหลักประกันสุขภาพ ร้อยละ ๘๘.๘๔ และประกันสังคม ร้อยละ ๑๐.๔๙ ของประชากรทั้งหมด

๔) สถานะด้านสภาพแวดล้อม

ตำบลนาเจริญมีพื้นที่เป็นป่าสาธารณประโยชน์ไม่มากนัก แต่ชุมชนได้มีการอนุรักษ์พันธุ์ไม้ นอกจากการดูแลพื้นที่เป็นป่าสาธารณประโยชน์แล้ว การดูแลสิ่งแวดล้อมก็เป็นสิ่งสำคัญ เนื่องจากตำบลนาเจริญมีบริบทการดำเนินชีวิตประจำวันเป็นแบบชนบทกึ่งเมือง ที่ต้องไปประกอบอาชีพในเขตเมืองและกลับมาพัก หลับนอนในเขตพื้นที่ตำบลนาเจริญ โดยซื้อหาสิ่งอุปโภคบริโภคจากราคาเขตเมืองเข้ามาใช้สอยในชุมชน จึงเกิดสภาวะขยะล้นถึงส่งผลกระทบต่อสิ่งแวดล้อม องค์การบริหารส่วนตำบลนาเจริญจึงได้มีการบริหารจัดการสิ่งแวดล้อมแบบมีส่วนร่วม โดยมีส่วนงานที่เกี่ยวข้อง คือ ท้องถิ่น ท้องถิ่น ภาครัฐ ภาคประชาชน และภาคเอกชน โดยได้ร่วมกันบริหารจัดการด้านสิ่งแวดล้อม ด้านการกำจัดและลดปริมาณขยะ โดยคัดแยกขยะทั้ง ๔ ประเภท ภายใต้การบริหารจัดการขยะโดยชุมชน เช่น การคัดแยกขยะ เป็นต้น

ส่วนเรื่องพื้นที่จุดเสี่ยงทางถนน หรือสถานที่ที่จะเป็นแหล่งมั่วสุมสำหรับเด็กและเยาวชน ทาง อบต.นาเจริญได้มีการจัดการ คือ ในพื้นที่ตำบลนาเจริญมีร้านค้าทั้งหมด ๑๗ ร้าน และมีร้านค้าที่มีการเข้าร่วมเป็นร้านค้าปลอดเหล้า จำนวน ๑๗ ร้าน มีแหล่งหรือสถานที่สร้างสรรค์ให้เด็กและเยาวชนได้ใช้เวลาว่างให้เป็นประโยชน์ คือ โรงเรียนบ้านนาเจริญ สนามกีฬา หอพักกิจกรรมต่างๆ หมู่ที่ ๑ ถนนบาสโลบ หมู่ที่ ๘ ค่ายมวยเยาวชนบ้านโนนบก หมู่ที่ ๓ ส่วนจุดเสี่ยงทางถนน องค์การบริหารส่วนตำบลนาเจริญได้ดำเนินการตามโครงสร้างพื้นที่ดำเนินการถนนไร้ฝุ่น ชุมชนร่วมตัดต้นไม้ข้างทาง ภูมิปัญญาจากการลดจุดเสี่ยงด้วยแผ่นซีดี และขวดน้ำอัดลมพลาสติก ยางรถยนต์และปลอกฝักโดยใช้การดำเนินการทั้งหมดในจุดเสี่ยงของหมู่บ้านนาร่อง

๕) สถานะการเมืองและการปกครอง

ตำบลนาเจริญมี ๑๑ หมู่บ้าน มีประชากรหลากหลาย พื้นที่เข้ามาอาศัยอยู่ร่วมกันได้แก่ประชากรที่มาจากอำเภอวังสามสี อำเภอตระการพืชผล อำเภอรือเสาะ อำเภอวารินชำราบ มีความเชื่อในศาสนาพุทธ มีแนวคิดในการบริหารจัดการโดยส่งเสริมและสร้างจิตสำนึกให้แก่ชุมชนในการมีส่วนร่วม เพื่อให้ชุมชนสามารถจัดการตนเองได้ โดยอาศัยการมีส่วนร่วมระหว่างภาคประชาชน หน่วยงานองค์กรท้องถิ่น องค์กรภาครัฐ และองค์กรภาคเอกชนเป็นเครื่องมือ เช่น การส่งเสริมการพัฒนาชุมชน การสนับสนุนองค์ความรู้ ทั้งด้านเศรษฐกิจ สังคม การศึกษา พัฒนาเข้าสู่ชุมชนอย่างรวดเร็ว โดยชุมชนสามารถพึ่งตนเองได้ทันที และไม่ต้องรอรับการช่วยเหลือจากภาครัฐมากนัก พร้อมขับเคลื่อนระบบเศรษฐกิจที่จะต้องควบคู่กับความเป็นอยู่ของชุมชนอย่างยั่งยืน ดังนั้น นโยบายของผู้บริหารและแกนนำของตำบลนาเจริญจึงมุ่งเน้นการพัฒนาคุณภาพชีวิตของชุมชนให้มีคุณภาพชีวิตที่ดี ทั้งด้านเศรษฐกิจ ทางสังคมเข้มแข็ง การพัฒนาทางด้านจิตใจ พร้อมกับการพัฒนาที่ควบคู่กับการรักษาสมดุลของธรรมชาติเพื่อให้ชาวบ้านได้ดำรงชีวิตตามวิถีชนบทบนพื้นฐานของอยู่ดีมีสุข

องค์การบริหารส่วนตำบลนาเจริญบริหารงานโดยยึดหลักธรรมาภิบาลในด้านการบริหารงานราชการ “แบบเปิด” โดยการเปิดโอกาสให้ภาคประชาชนและภาคเอกชนเข้ามามีส่วนร่วมในการบริหารงานท้องถิ่นมากขึ้น เปิดโอกาสให้มีการเสนอแนะร่วมแสดงความคิดเห็นและมีส่วนร่วมในการร่วมพัฒนาดูแลชุมชน เช่น กิจกรรมการจัดทำแผนพัฒนาตำบลนาเจริญในภาพรวม โดยมีประชาชน ภาครัฐ และภาคเอกชนในพื้นที่เข้ามามีส่วนร่วมในการจัดทำแผนและตรวจการดำเนินกิจกรรมตามแผน ซึ่งถือได้ว่าเป็นการดำเนินงานแบบมีส่วนร่วม ทั้งภาครัฐ ภาคเอกชน และภาคประชาชนในการขับเคลื่อนการพัฒนาตำบลให้เกิดความเข้มแข็ง เช่น การประชาคมเพื่อจัดการปัญหาแอลกอฮอล์ในพื้นที่ เป็นการให้ชุมชนเข้าร่วมโดยผลของการประชาคมตั้งแต่ปี ๒๕๕๘ ออกมาเพื่อแก้ไขปัญหาการดื่มแอลกอฮอล์ในพื้นที่และมีการรณรงค์ตามหมู่บ้าน เช่น มีข้อกำหนดร่วมกันการจัดงาน งานบุญ งานกุฐิน งานศพ งานบวช ปลอดเหล้าในทุกหมู่บ้าน

๕.๑) การบังคับใช้กฎหมายในพื้นที่

เป็นการใช้กฎหมายในความรับผิดชอบตามภารกิจของหน่วยงานรัฐแต่ละหน่วย เช่น ประมวลกฎหมายอาญา กฎหมายเกี่ยวกับการจัดระเบียบราชการกระทรวงกลาโหม กฎหมายเกี่ยวกับการป้องกันและปราบปรามยาเสพติด เป็นต้น โดยมีการบังคับใช้กฎหมายในพื้นที่ เช่น การบังคับใช้พระราชบัญญัติควบคุมเครื่องดื่มแอลกอฮอล์ พ.ศ. ๒๕๕๑

๕.๒) การสร้างกฎระเบียบ เช่น การสร้างกฎระเบียบในหมู่บ้าน หมู่ที่ ๑ หมู่บ้านฮักแพงงกัน

๑) ห้ามบุคคลใดใช้เครื่องเสียงก่อให้เกิดความรำคาญแก่ผู้อื่นหลังเที่ยงคืน โดยไม่ได้รับอนุญาต ผู้ฝ่าฝืนปรับ ๕๐๐ บาท

๒) ห้ามบุคคลใดทิ้งขยะหรือสิ่งปฏิกูลในบริเวณสาธารณะภายในหมู่บ้าน ถนนหนทาง หรือไหล่ทาง ผู้ฝ่าฝืนปรับ ๕๐๐ บาท

๓) บุคคลใดได้ก่อความไม่สงบ ก่อกวน ทะเลาะวิวาทในงานบุญหรืองานประเพณีต่างๆ ผู้ฝ่าฝืนปรับ ๕๐๐ บาท

๔) บุคคลใดเสพหรือจำหน่ายยาเสพติดหรือมีไว้ครอบครองจะไม่ได้รับความร่วมมือ หรือไม่ได้รับความช่วยเหลือด้านสวัสดิการ

๕) ห้ามบุคคลใดก่อมลพิษภายในหมู่บ้าน เช่น ทำให้มีกลิ่นเหม็นหรือเผาถ่าน ผู้ฝ่าฝืนปรับ ๕๐๐ บาท

๖) ห้ามพกอาวุธ เช่น มีด ยิงปืนหรือจุดประทัดในหมู่บ้านหรือที่สาธารณะ ผู้ฝ่าฝืนปรับ ๕๐๐ บาท

๗) ห้ามใส่เบ็ดหรือหาปลาในที่นาของคนอื่น โดยไม่ได้รับอนุญาตจากเจ้าของที่นา ผู้ฝ่าฝืนปรับ ๕๐๐ บาท

๘) บุคคลใดสักทรัพย์หรือสักเล็กขโมยน้อยสิ่งของทุกอย่างภายในหมู่บ้าน
ผู้ฝ่าฝืนปรับ ๕๐๐ บาท

๙) ห้ามจับปลาในหนองน้ำสาธารณะที่มีการปล่อยปลาและมีป้ายบอก
ผู้ฝ่าฝืนปรับ ๕๐๐ บาท

๑๐) ครอบครัวยุติธรรมเครื่องตี๋มแอลกอฮอล์จะตัดสิทธิ์สวัสดิการ
ประกาศ ณ วันที่ ๔ กุมภาพันธ์ พ.ศ. ๒๕๕๕ (ข้อที่เกี่ยวข้องกับแอลกอฮอล์จะเป็น
ข้อที่ ๑,๓,๖,๘ และ ๑๐ และเคยมีการปรับมาแล้ว)

๖) สถานการณ์จัดการตนเอง

๖.๑) การจัดการตนเองด้านการควบคุมการบริโภคเครื่องดื่มแอลกอฮอล์ในพื้นที่
พื้นที่ตำบลนาเจริญเป็นตำบลวิถีพุทธและการขับเคลื่อนการควบคุมการบริโภค
เครื่องดื่มแอลกอฮอล์ องค์การบริหารส่วนตำบลนาเจริญเป็นศูนย์กลางในการประสานเชื่อมโยงและ
การจัดกิจกรรมโดยบูรณาการร่วมมือกันทุกภาคส่วนเพื่อสร้างความเข้มแข็งในพื้นที่ในการจัดการ
ร่วมกัน เช่น การร่วมกำหนดกฎกติกาชุมชนเพื่อขับเคลื่อนเป็นนโยบายสาธารณะในการขับเคลื่อน
เช่น งานประเพณีปลอดเหล้า ชุมชนปลอดเหล้า การตั้งด่านชุมชนในการควบคุมการจำหน่ายสินค้า
แอลกอฮอล์ให้กับเด็กและเยาวชน ตามกฎหมายกำหนด

๖.๒) การจัดการตนเองด้านสภาพแวดล้อม

จากจำนวนผู้ดื่มเครื่องดื่มแอลกอฮอล์มีจำนวนมาก จึงทำให้ทางตำบลต้องมีการ
จัดการด้านสุขภาพโดยการสร้าง อสม. เพื่อสื่อข่าวสารสาธารณสุขระหว่างเจ้าหน้าที่และประชาชนใน
หมู่บ้าน สร้างกิจกรรมของ รพ.สต. เพื่อบำบัดฟื้นฟูและให้คำแนะนำสำหรับผู้ต้องการจะเลิกเครื่องดื่ม
แอลกอฮอล์ ทำให้สมาชิกลดเครื่องดื่มแอลกอฮอล์ในส่วนของสภาพแวดล้อมในพื้นที่หมู่บ้านในเขต
ตำบลนาเจริญ มีปัญหาทะเลาะวิวาทเหตุมาจากมีเมาเป็นส่วนมาก ชุมชนจึงเกิดการลุกขึ้นมา
จัดการปัญหาและเนื่องจากถนนเป็นถนนเล็กที่ตัดผ่านหมู่บ้าน หรือแหล่งมั่วสุ่มในชุมชนคือศาลาหน้า
โรงเรียนเป็นแหล่งมั่วสุ่มของเยาวชนในการขับรถเสียดัง ทะเลาะวิวาทกัน โรงเรียน ชุมชน ผู้นำ
ชุมชน จึงร่วมกันประชุมหารือโดยตั้งกฎกติกาชุมชนขึ้นคือ เมาและทะเลาะวิวาทปรับ ๕,๐๐๐ บาท

๖.๓) การจัดการตนเองด้านการเมืองและการปกครอง

ด้านสังคม ตำบลนาเจริญเป็นตำบลที่มีพื้นที่เป็นชนบทกึ่งเมือง เนื่องจากใน
พื้นที่ไม่มีโรงงานขนาดใหญ่ ประชาชนในวัยทำงาน ไปประกอบอาชีพต่างพื้นที่ บริษัทและโรงงาน
อุตสาหกรรมนอกพื้นที่และเขตพื้นที่ใกล้เคียงเป็นจำนวนมาก มีการเดินทางไปทำงานโดย
รถจักรยานยนต์เป็นส่วนใหญ่ มีสถิติของอุบัติเหตุทางการจราจรบ่อยครั้ง ส่วนปัญหาทางสังคมที่พบ
เหตุหรือครอบครัวขาดความอบอุ่น บิดา/มารดาไปทำงานแต่เช้า กลับค่ำ เด็กอยู่กับผู้สูงอายุ เกิด

ช่องว่างระหว่างวัย มีภาวะเสี่ยงต่อการติดสิ่งเสพติดมากที่สุดคือเยาวชน (ร้อยละ ๑๓.๐๘) เนื่องจากเป็นวัยที่ขาดการดูแลอย่างใกล้ชิด สาเหตุหลักมาจากตัวผู้ปกครองที่ขาดเวลาในการดูแลเอาใจใส่ ขาดความเข้าใจไม่ยอมรับฟังความคิดเห็นและไม่ชี้แจงเหตุผลทำให้เยาวชนไม่กล้าปรึกษาและพูดคุย และอีกสาเหตุหนึ่งที่สำคัญ คือ ชอบทดลอง อยากรู้อยากเห็น และเพื่อเป็นการลดปัญหาของเยาวชน (รพ.สต. นาเจริญ , ๒๕๕๘) องค์การบริหารส่วนตำบลนาเจริญ และผู้นำชุมชนจึงได้ระดมความคิดเห็นเพื่อหาศูนย์รวมสำหรับใช้เป็นที่ยึดเหนี่ยวทางจิตใจของเยาวชน โดยมุ่งเน้นการทำกิจกรรมร่วมกันและเยาวชนให้ความสนใจ เช่น การฝึกอาชีพ เช่น การฝึกอาชีพจัดทำพานบายศรี การฝึกอาชีพประดับผ้า เป็นต้น

จากสภาพพื้นที่ที่มีความเสี่ยงด้านอาชญากรรม ทางองค์การบริหารส่วนตำบลนาเจริญ ได้เล็งเห็นถึงความสำคัญในด้านความปลอดภัยของชุมชน ได้มีการสนับสนุนการรวมกลุ่มในชุมชนเพื่อทำหน้าที่ตรวจตรา ดูแล รักษาความสงบเรียบร้อย และความปลอดภัยในชุมชน และยังรวมทั้งสนับสนุนกิจกรรมการช่วยเหลือผู้ที่ประสบภัยจากอุบัติเหตุทางจราจรและภัยจากธรรมชาติ โดยช่วยเหลือทั้งภายในตำบลและใกล้เคียง ภายใต้การทำงานของกลุ่ม “กู้ชีพ – กู้ภัย ตำบลนาเจริญ และกลุ่ม อพพร.ตำบลนาเจริญ” โดยเป็นการรวมกันระหว่งอาสาสมัครป้องกันภัยฝ่ายพลเรือนและพนักงานกู้ชีพ และองค์การบริหารส่วนตำบลนาเจริญได้ดำเนินการรณรงค์โครงการปลอดภัยเพื่อลดอุบัติเหตุทางจราจร

๔.๑.๙ ศักยภาพของนวัตกรรม/แหล่งเรียนรู้ในการควบคุมการบริโภคเครื่องดื่มแอลกอฮอล์และลดอุบัติเหตุจราจรโดยใช้พื้นที่เป็นฐาน

๑) นวัตกรรมจัดการบูรณาการการสร้างกฎกติกาจัดการพื้นที่ในการควบคุมการบริโภคเครื่องดื่มแอลกอฮอล์และลดอุบัติเหตุจราจร เครือข่ายพระสงฆ์ การรวมตัวเป็นหมู่คณะเพื่อขับเคลื่อนให้เกิดรูปธรรมอย่างชัดเจนในการร่วมสร้างกฎกติกางานบุญงานศพลอดหล้า ธรรมะและวิถีธรรมสอดแทรกทุกกิจกรรมที่เกี่ยวข้องกับพระสงฆ์โดยบูรณาการร่วมกับส่วนราชการ ภาครัฐ และชุมชน

๒) กลุ่มทานตะวันปลอดภัยน้ำเมาปลอดภัย จากปัญหาการดื่มน้ำเมาสู่การเป็นโรคเอดส์และปัญหาทางสังคม เช่น การท้องก่อนวัยอันควร การทำแท้ง ปัญหาความรุนแรงกับเด็กและสตรี ปัญหาโรคเรื้อรัง เป็นต้นทำให้มีการรวมกลุ่มเพื่อช่วยเหลือสังคมอย่างเปิดเผยโดยบูรณาการร่วมกับโรงพยาบาล อบต. รพ.สต. อสม. จังหวัด โรงเรียน ฯลฯ ภายในตำบลและระดับอำเภอนำร่อง ๑๗ แห่ง

๓) หมู่บ้านฮักแพงกับงานศพลอดหล้า เป็นความสังคมทางครอบครัวทะเลาะเบาะแว้ง อุบัติเหตุ ค่าใช้จ่ายในการจัดงาน ซึ่งจากได้มีการแลกเปลี่ยนเรียนรู้กับ อบต.ดงอีจาน ได้มี

การรวมตัวของกลุ่มผู้นำในชุมชนเพื่อลดปัญหาและค่าใช้จ่ายในการจัดงานพร้อมทั้งการประชาคมสร้างกฎกติกาชุมชนขึ้นกลายเป็นความฮักแพงโดยบูรณาการร่วมกับอบต. โรงเรียน อสม. เป็นต้น

๔) โรงเรียนวิถีพุทธสื่อการเรียนการสอนสู่ชุมชน

๕) ร้านค้าปลอดเหล้า , เครือข่ายร้านค้าคุณธรรม ร้านค้าปลอดเหล้ามีหนึ่งแห่ง เครือข่ายร้านค้าคุณธรรม ๑๗ แห่ง ร่วมขับเคลื่อนการควบคุมการบริโภคเครื่องดื่มที่มีแอลกอฮอล์โดยการบังคับใช้กฎหมาย บูรณาการร่วมกับ อบต. เครือข่ายพระสงฆ์ โรงเรียน รพ.สต.

๖) การสร้างเยาวชนและโรงเรียนต้นแบบขับเคลื่อนชุมชนลดละเลิกแอลกอฮอล์ จากปัญหาเด็กนอกระบบเข้ามีส่วนเกี่ยวข้องกับเด็กระบบทำให้มีการมั่วสุม โรงเรียน อบต. และชุมชน จึงได้มีการบริหารจัดการเพื่อให้ลดแหล่งมั่วสุมที่ทำให้เด็กจับกลุ่มดื่มสุรา การลดเวลาเรียนเพิ่มเวลารู้ การรื้อถอนศาลาริมทางที่เป็นแหล่งมั่วสุม การพูดคุยระหว่างผู้นำชุมชนกับเด็กโดยโรงเรียนบ้านนาเจริญสอดคล้องกับหมู่บ้านฮักแพง หมู่ที่ ๑ บ้านนาเจริญ ในการขับเคลื่อนการบริโภคเครื่องดื่มที่มีแอลกอฮอล์เช่นการตั้งกฎกติกาชุมชนในการตัดสิทธิ์สวัสดิการครัวเรือนที่มีการดื่มน้ำเมา

๗) กลุ่มปลูกผักหอมเป (ผักชีฝรั่งหรือยี่หระ) กับกฎกติกาปลอดน้ำเมา ด้วยเหตุที่เป็นหมู่บ้านที่อยู่ห่างไกลจากชุมชนใหม่ และเป็นพื้นที่นักดื่มเกือบทุกครัวเรือน ปัญหาหนี้สินจากการดื่มสุรา และจากการจัดงานต่างๆ ผู้นำชุมชนร่วมคิดพัฒนาในการสร้างรายได้ ลดรายจ่าย โดยดูจากบัญชีครัวเรือนส่วนใหญ่มาจากค่าใช้จ่ายที่ไม่จำเป็น เช่น เหล้า บุหรี่ หวย จึงรวมกลุ่มเป็นกลุ่มสัมมาชีพปลอดน้ำเมาตั้งกฎกติกา ได้ผลในการพัฒนาซึ่งมุ่งขยายผลต่อ เป็นการจัดกรงานบุญงานประเพณี งานศพปลอดเหล้า สามารถลดค่าใช้จ่ายได้ง่าย ซึ่งยังขยายผลไปยังหมู่บ้านใกล้เคียงและตำบลใกล้เคียงได้เข้าดูงานในหมู่บ้านด้วย

๘) วิถีธรรมอุทยานสวนป่าสมุนไพรมะเทศน์ จากธรรมสู่วิถีธรรมนั้นคือการปฏิบัติ เพื่อให้เกิดรูปธรรมการเรียนรู้ การช่วยเหลือกลุ่มคนโดยการสร้างภูมิปัญญาจากการสร้างสวนสมุนไพรรักษาช่วยในการบำบัดและการรักษาการถอนพิษ บูรณาการร่วมกับอาจารย์ชูวิทย์ ร่วมรักษัมหาวิทยาลัยเกษตรหนองขอน จังหวัดอุบลราชธานี , สสส., อบต. รพ.สต., อสม. และโรงเรียนในเขตตำบลนาเจริญ

เนื่องจากการศึกษาวิจัยเรื่อง แนวทางการลดเครื่องดื่มแอลกอฮอล์ในชุมชน เพื่อส่งเสริมสุขของภาคตะวันออกเฉียงเหนือมีโครงการย่อยที่มีลักษณะคล้ายคลึงกันหลายประการ ผู้วิจัยจึงได้ใช้ตารางวิเคราะห์ Multiple Site เพื่อได้แสดงถึงความสัมพันธ์และความแตกต่างของบริบทแต่ละพื้นที่ดังนี้

ชื่อโครงการ	บริบทพื้นที่				เครื่องมือที่ใช้			
	กลุ่มเป้าหมาย	ลักษณะการดำเนินงาน	ภาษาวัฒนธรรม	รูปแบบความร่วมมือ	แบบสอบถาม	แบบสัมภาษณ์	แบบสังเกต	ประชุมกลุ่มย่อย
โครงการแนวทางการเสริมพลังเยาวชนต้นแบบ “ลดเหล้า” เทศบาลตำบล เฝ้าไร่ อ.เฝ้าไร่ จ.หนองคาย	นักวิจัย อปท. เยาวชน นักวิจัยชุมชน	ป้องกัน/ขยาย เครือข่าย	ไทย-ลาว	เทศบาล/หน่วยงาน ภาครัฐ/โรงเรียน/ชุมชน	แบบสอบถาม	แบบสัมภาษณ์	แบบสังเกต	ประชุมกลุ่มย่อย
โครงการแนวทางการส่งเสริมลดเหล้า “บวร” ในชุมชน อบต. นาเจริญ อ.เดชอุดม จ.อุบลราชธานี	นักวิจัย อปท. พระสงฆ์ นักวิจัยชุมชน	ป้องกัน/ขยาย เครือข่าย	ไทย-ลาว	อบต./พระสงฆ์/หน่วยงาน ภาครัฐ/ชุมชน	แบบสอบถาม	แบบสัมภาษณ์	แบบสังเกต	ประชุมกลุ่มย่อย
โครงการแนวทางการพัฒนา กลุ่มเครือข่าย ลดเหล้า อบต.หินโงม ต.หินโงม จ.หนองคาย	นักวิจัย อปท. โรงเรียน เยาวชน	พัฒนากลุ่ม/เรียนรู้	ไทย-ลาว	อบต./ครู/เยาวชน	แบบสอบถาม	แบบสัมภาษณ์	แบบสังเกต	ประชุมกลุ่มย่อย
โครงการแนวทางการ	นักวิจัยชุมชน	พัฒนากลุ่ม/	ไทย-ลาว	นักวิจัย/ชุมชน	แบบสอบถาม	แบบ	แบบ	ประชุมกลุ่มย่อย

ส่งเสริม “ลดเหล้า” ใน ชุมชน อบต.อุดมพร อ.เฝ้า ไร่ จ.หนองคาย		เรียนรู้				สัมภาษณ์	สังเกต	
---	--	----------	--	--	--	----------	--------	--

