

การวิจัยและพัฒนาการออกแบบลายผ้าชาวมา้วร่วมสมัยเพื่อสร้างเอกลักษณ์ให้กลุ่มทอผ้า

เทศบาลตำบลสนม อำเภอสนม จังหวัดสุรินทร์

ตามแนวคิดเศรษฐกิจสร้างสรรค์ โดยกระบวนการมีส่วนร่วมของชุมชน

Research and development of contemporary Pah Kao Mah design to create an identity
for the Weaving Group: Sanom Municipality, Sanom District, Surin Province
based on the creative economy concept by community participation

นฤมล อินทirkษ์

คณะเทคโนโลยีสารสนเทศ, narumol.intirak@gmail.com

บทคัดย่อ

การวิจัยครั้งนี้มีวัตถุประสงค์ คือ 1) เพื่อศึกษาบริบทท้องถิ่นและสภาพปัญหาในการทอผ้าของกลุ่ม 2) เพื่อศึกษาองค์ความรู้ ภูมิปัญญาและบทเรียนการทำงานที่ผ่านมาของกลุ่มทอผ้า 3) เพื่อออกแบบลายผ้าชาวมา้วที่มีเอกลักษณ์ของท้องถิ่นตามแนวคิดเศรษฐกิจสร้างสรรค์ กลุ่มตัวอย่างที่ใช้ในการวิจัยคือ กลุ่มทอผ้า อำเภอสนม จังหวัดสุรินทร์ จำนวน 21 คน เครื่องมือที่ใช้ในการเก็บรวบรวมข้อมูล คือ 1) แบบสัมภาษณ์แบบมีโครงสร้าง 2) แบบปฏิบัติออกแบบลายผ้าชาวมา้ว 3) แบบสอบถามความพึงพอใจ ผู้วิจัยได้ทำการวิเคราะห์ข้อมูลโดยใช้สถิติพื้นฐานคือ ค่าเฉลี่ยและส่วนเบี่ยงเบนมาตรฐาน ผลการวิจัยพบว่า

ผลการวิจัยพบว่า 1) บริบทท้องถิ่นของกลุ่มทอผ้า “บานไม่รู้โรย” สมาชิกส่วนใหญ่จะอยู่ในช่วงอายุ 60 ปีขึ้นไป การรวมกลุ่มการทอผ้าอยู่ในรูปแบบชมรม โดยมีเทศบาลเป็นผู้สนับสนุน และสภาพปัญหาที่เกิดขึ้นของกลุ่มคือการคิดต้นทุนไม่ถูกต้อง และสมาชิกมีการแพ้สีเคมีจากเส้นด้ายที่ไปซื้อมา 2) ได้บทเรียนกระบวนการและขั้นตอนการทอผ้าชาวมา้วจากภูมิปัญญาของกลุ่ม 3) ลายผ้าชาวมา้วที่ได้จากการออกแบบโดยการมีส่วนร่วมของชุมชน คือ ลายตาคว่ำ หรือลายอีแป้ ที่เป็นชื่อเรียกในภาษาท้องถิ่น ที่มีลักษณะลายเป็นตาราง โดยใช้เส้นด้าย 3 สี ในการทอ คือ สีส้ม สีเขียว และสีขาว และจากผลการศึกษาความพึงพอใจการออกแบบลายผ้าชาวมา้วที่ใช้เป็นเอกลักษณ์ประจำกลุ่มครั้งนี้ พบว่า มีความพึงพอใจอยู่ในระดับมากที่สุด ($\bar{X} = 4.74$, S.D. = 0.41)

คำสำคัญ: การออกแบบลายผ้า, ผ้าชาวมา้ว, เศรษฐกิจสร้างสรรค์

ABSTRACT

The purpose of this research is 1) to study the local context and problem in the weaving of the group. 2) to study the knowledge, the wisdom and lessons work of weaving group 3) to design Pah Kao Mah with the unique local economic concept. The Sampling group for this research is the twenty-one people in weaving song District, Surin province which the tools used in the data collection is 1) The structured interview 2) The practical design Pah Kao Mah 3) The questionnaire on satisfaction. The researcher uses statistics mean and standard deviation for data analysis.

The results showed that 1) the local context of the weaving group (Baan Mai Roo Roy) that most members are average 60-year-olds. The municipality as a supporter and the problem of the group is the wrong costing. Besides members have chemical color allergies from the yarn. 2) lessons process and procedure discouraged Pah Kao Mah from the wisdom of the group. 3) Pah Kao Mah pattern from the design by community participation: Ta Ku (E-Po) pattern, is called in the local language, with a square pattern by using three color yarn in weaving: orange, green, and white, and result of the satisfied for Pah Kao Mah that have the satisfaction at the highest level. (\bar{X} = 4.74, S.D. = 0.41)

Keyword: Textile design, Pah Kao Mah, creative economy

บทนำ

อุตสาหกรรมสิ่งทอเป็นอุตสาหกรรมขนาดใหญ่ที่ประกอบไปด้วยอุตสาหกรรม 3 ขั้นตอนได้แก่ อุตสาหกรรมต้นน้ำ ประกอบด้วย การผลิต เส้นใย อุตสาหกรรมกลางน้ำ ได้แก่ อุตสาหกรรมปั่นด้าย ทอผ้า ถักผ้า ฟอกย้อมและพิมพ์ตกแต่งสำเร็จ และอุตสาหกรรมปลายน้ำ ได้แก่ การผลิต เสื้อผ้าเครื่องนุ่งห่ม เช่น เสื้อผ้าสำเร็จรูป ถุงมือ ถุงเท้า ชุดชั้นใน เคหะสิ่งทอต่างๆ จากการฟื้นตัวของภาวะเศรษฐกิจโลก ส่งผลให้อุตสาหกรรมสิ่งทอและหัตถกรรมผ้าทอของไทยมีแนวโน้มการผลิตจัดจำหน่ายทั้งในประเทศและส่งออกมีการขยายตัวเพิ่มขึ้น โดยเฉพาะสินค้าในกลุ่มอุตสาหกรรมต้นน้ำและกลางน้ำอย่างเส้นใยประดิษฐ์ด้ายและผ้าผืนที่มีการขยายตัวอย่างต่อเนื่องนอกจากนี้ผลจากการเปิดการค้าเสรี ส่งผลให้ไทยมีโอกาสในการขยายการส่งออกสิ่งทอ ไปยังประเทศสมาชิกต่างๆ เพิ่มมากขึ้น (กลุ่มแปรรูปผ้าทออำเภอบ้านไร่: 2557) ระบบเศรษฐกิจที่พึ่งพาฐานความรู้แต่เพียงอย่างเดียวไม่สามารถนำพาประเทศชาติไปสู่การพัฒนาที่ยั่งยืนได้ การใช้ความรู้แต่เพียงอย่างเดียวแต่ขาดซึ่งความคิดสร้างสรรค์อันเกิดจากความมุ่งมั่น จะทำให้เกิดการผลิตสินค้าและการบริการขาดชีวิตชีวา ดังนั้นการสร้างความมุ่งมั่นและพลังขับเคลื่อนของคนในสังคมเป็นการพัฒนาในรูปแบบนามธรรมที่มีความสำคัญที่สุดในการใช้เศรษฐกิจสร้างสรรค์ การพัฒนาเศรษฐกิจสร้างสรรค์ไม่ได้จำกัดแค่ในเขตเมืองแต่เพียงอย่างเดียว แต่ยังรวมถึงการพัฒนาเศรษฐกิจสร้างสรรค์ในระดับท้องถิ่นและชุมชน ซึ่งทำให้เกิดประโยชน์แก่ชุมชนในลักษณะของการสร้างโอกาสของการมีส่วนร่วมและสร้างระบบความคิดของการเป็นเจ้าของร่วมกัน ทำให้เกิดการอนุรักษ์วัฒนธรรมมากยิ่งขึ้น (พิริยะ ผลพิรุฬห์, 2556)

ศิลปะผ้าทอไทยอันมีประวัติยาวนาน มีความมั่งคั่งหลากหลายและสืบทอดกันมาแต่โบราณจนถึงปัจจุบัน รัฐบาลได้มีการขอความร่วมมือหน่วยงานหลายๆหน่วยงานทั้งภาครัฐและภาคเอกชนให้มีการแต่งกายชุดผ้าไหมไทยหรือผ้าไทย เพื่อส่งเสริมให้มีการใช้ผ้าไทยในชีวิตประจำวัน เพื่อดำเนินการรับสนองพระราชดำริของสมเด็จพระนางเจ้าฯ พระบรมราชินีนาถ ในเรื่องการศึกษาส่งเสริมและพัฒนาศิลปะผ้าทอของไทย (โครงการสารานุกรมไทยสำหรับเยาวชน โดยพระราชประสงค์ในพระบาทสมเด็จพระเจ้าอยู่หัว: 2549) ผ้าทอเป็นสื่อสัญลักษณ์ของคนในแต่ละชุมชนที่แสดงถึงเชื้อชาติ เผ่าพันธุ์ รวมไปถึงความแตกต่างทางวัฒนธรรมซึ่งผ้าทอในแต่ละพื้นที่ก็จะมีลวดลายของผ้าทอที่แตกต่างกันเป็นการสื่อความหมายเพื่อให้ทราบถึงขนบธรรมเนียมประเพณี ศิลปะ วัฒนธรรม ศาสนาของแต่ละท้องถิ่น แต่อีกหนึ่งลวดลายของผ้าทอที่โดดเด่นก็คือผ้าทอลายตาราง หรือที่เรียกขานกันว่า “ผ้าขาวม้า” ซึ่งผ้าทอลายผ้าขาวม้านี้ นับเป็นสัญลักษณ์สัมพันธ์ทางวัฒนธรรมที่อยู่เคียงคู่มากับคนไทยกว่าเก้าร้อยปี และเป็นหนึ่งในความภาคภูมิใจที่อยู่กับเรามาหลายยุคสมัย จนกลายเป็นผ้าสามัญประจำบ้านและกลายเป็นรหัสทางวัฒนธรรมที่พบได้ในทุกภูมิภาคของประเทศ ความงามของลายตารางก็ได้ซุกซ่อนอยู่ในเส้นใยผ้าทอมือ ไม่ว่าจะเป็ผ้าที่งามสง่าแบบไหม หรืออ่อนโยนเหมือนฝ้ายยังคงความเป็นลายตารางที่สวยงาม หากพิจารณาถลกลงไปถึงรหัสวัฒนธรรมที่ว่ามี จะทำให้ท่านปริศนาที่แฝงเร้นอยู่ จากเส้นใยหนึ่งที่ลွ่ลออกจากกระสวยไปซ่อนทับเส้นอื่นถ้าเป็นเส้นแนวตรง หรือแนวพุ่งขึ้นจะเป็นตัวตั้งหรือเป็นเส้นที่อยู่ข้างบนปริศนาคือจะแทนคำว่า “โชค” หมายถึง โชคที่พุ่งขึ้น หรือโชคติดนั่นเอง ถ้าใยเส้นสอดอยู่ด้านล่าง หรือข้างใต้เป็นแนวยาวจะแทนคำว่า “ชะตา” ปริศนาคือ แปลความว่า ชะตายุ่นยาว

รหัสที่ว่านี้ยังได้บ่งบอกถึงคุณภาพแห่งความพอเพียง จึงถูกส่งมอบมาให้แก่ผู้ที่บุกเบิก มุ่งมั่น ขยันหมั่นเพียร สร้างเสถียรภาพสมดุลแห่งชีวิต จึงเป็นที่มาว่าทำไมคนไทยจึงนิยมนำผ้าขาวม้ามามอบเป็นของที่ระลึก ของฝาก และของบูชาคุณแก่ผู้อาวุโส (รัชฤทธิ์ ปนารักษ์: 2554) ในหลายปีที่ผ่านมารัฐบาลและกระทรวงวัฒนธรรมได้รณรงค์ให้คนไทยใช้ผ้าขาวม้าอย่างต่อเนื่อง เนื่องจากผ้าขาวม้าเป็นผ้าสารพัดประโยชน์ สมัยก่อนได้นำผ้าขาวม้ามาโพกศีรษะ ต่อมาผู้ชายไทยใช้ผ้าเคียนเอว และยังประยุกต์ใช้ประโยชน์ได้อย่างหลากหลาย เช่น ใช้ห่อเก็บสัมภาระเดินทาง ห่ออาวุธ นั่งเวลาอาบน้ำ เช็ดตัว ปูนอน ผูกเปล รวมไปถึงการแปรรูปผ้าขาวม้าเป็นผลิตภัณฑ์เครื่องนุ่งห่มจนถึงปัจจุบันและเกิดการแพร่หลายไปทั่วประเทศจนกลายเป็นอารมณ์ผูกพันในวิถีชีวิตแบบไทยๆ จนกระทั่งมีการนำผ้าขาวม้ามาเป็นชุดไทยพระราชทานชุดคาดเอว ถือเป็นจุดสำคัญที่ผ้าขาวม้าได้กลายเป็นหนึ่งในเอกลักษณ์ไทยด้วยความคิดสร้างสรรค์ของคนไทยสู่การทอ ย้อมสี ประดิษฐ์ลวดลาย ‘ผ้าขาวม้า’ อันมีเอกลักษณ์ประจำแต่ละท้องถิ่นนับเป็นของดีประจำจังหวัดอีกทั้งยังสร้างอาชีพและรายได้ให้ชุมชน (ธีรกานต์ โพธิ์แก้ว: 2554)

จังหวัดสุรินทร์เป็นจังหวัดหนึ่งที่มีวัฒนธรรมการทอผ้าขาวม้าและได้สืบทอดเป็นมรดกทางวัฒนธรรมมาอย่างยาวนาน และผ้าขาวม้าจังหวัดสุรินทร์นั้น มีเอกลักษณ์ประจำจังหวัดคือ ผ้าลายตารางสีแดงดำ เขียวเข้ม ชาวสุรินทร์มักใช้ผ้าขาวม้าในการแต่งกายประจำจังหวัด ในพิธีกรรมที่สำคัญๆ มักจะมีผ้าขาวม้ามาเกี่ยวข้อเสมอ ชาวสุรินทร์จะมีผ้าขาวม้าประจำตระกูล ผู้อาวุโสมักจะมอบผ้าขาวม้าไว้เป็นมรดกแก่ลูกหลานก่อนสิ้นบุญ ปัจจุบันมีการทอมากที่อำเภอเขวาสินรินทร์ บ้านเขวาสินรินทร์ ต่อมาได้เผยแพร่วัฒนธรรมการทอผ้าไปยังอำเภอต่างๆ ที่ใกล้เคียง อำเภอสนม จังหวัดสุรินทร์ ตั้งอยู่ทางทิศตะวันออกเฉียงเหนือของจังหวัด เป็นอีกหนึ่งอำเภอที่มีวัฒนธรรมการทอผ้าที่สืบทอดต่อกันมา โดยมีการก่อตั้งกลุ่มทอผ้า หรือเรียกอีกชื่อหนึ่งคือ ชมรมผู้สูงอายุโครงการบานไม่รู้โรย ได้เริ่มก่อตั้งเมื่อปี พ.ศ. 2541 เป็นกลุ่มทอผ้าที่มีเฉพาะผู้สูงอายุร่วมกันทอผ้าเพื่ออนุรักษ์วัฒนธรรมการทอผ้าของชุมชนไว้ โดยมีหน่วยงานเทศบาลตำบลสนมคอยสนับสนุนและให้การช่วยเหลือ สภาพปัญหาของกลุ่มทอผ้านั้น เนื่องจากสมาชิกเป็นกลุ่มผู้สูงอายุทำให้การออกแบบและพัฒนาลวดลายของผ้าขาวม้านั้นมีรูปแบบเดิมๆ ไม่มีความทันสมัย ขาดเอกลักษณ์ของลายผ้าประจำอำเภอ จากสภาพปัญหาที่กล่าวมาข้างต้นจึงจำเป็นที่จะพัฒนาลวดลายของผ้าขาวม้าให้มีเอกลักษณ์และมีความร่วมสมัย โดยการนำองค์ความรู้เดิมของกลุ่มทอผ้าที่มีอยู่มาประยุกต์ใช้ความคิดสร้างสรรค์ในการออกแบบลวดลายและแปรรูปผลิตภัณฑ์ตามแนวเศรษฐกิจสร้างสรรค์ โดยการมีส่วนร่วมของชุมชนเพื่อให้เกิดองค์ความรู้ใหม่ๆ สร้างเอกลักษณ์และเพิ่มมูลค่าของผ้าขาวม้าให้กับชุมชน

ข้อมูลพื้นฐานของพื้นที่วิจัย

กลุ่มทอผ้า เทศบาลตำบลสนม อำเภอสนม จังหวัดสุรินทร์ เป็นกลุ่มทอผ้าเทศบาลหมู่ที่ 11 พ.ศ. 2541 ทางโรงพยาบาลได้จัดโครงการคลังสมองขึ้นให้แต่ละชุมชนทำกิจกรรมร่วมกันโดยจัดตั้งเป็นชมรม ทางกลุ่มทอผ้าเทศบาลหมู่ที่ 11 จึงได้ตั้งชื่อกลุ่มชมรมขึ้นโดยใช้ชื่อว่า “ชมรมบานไม่รู้โรย” ซึ่งกลุ่มทอผ้ากลุ่มนี้เกิดจากการรวมกลุ่มทอผ้าจากผู้นำที่มีความรู้และภูมิปัญญา สมาชิกในกลุ่มส่วนใหญ่จะอยู่ในช่วงอายุ 60 ปีขึ้นไป

ภายในกลุ่มจะทอผ้าขายอยู่ 2 ประเภทคือผ้าขาวม้าและผ้าดำ ในด้านการขายผ้าที่ทอเสร็จแล้วนั้น ทางเทศบาลจะเป็นคนจัดหาลูกค้าเพื่อมาซื้อผ้ากับกลุ่มทอผ้า หรือถ้ามีการสั่งทอผ้าเป็นจำนวนมากๆ ก็จะมีการระดมคนมาช่วยกันทอผ้าให้เสร็จตามเวลาที่กำหนด โดยกลุ่มทอผ้านั้น จะมีประธานกลุ่มคอยควบคุมดูแลการทอผ้า แต่เดิมมีการรวมกันทอผ้าโดยใช้สถานที่ร่วมกัน ปัจจุบันได้แยกกันทอผ้าเนื่องจากมีภาระหน้าที่ที่แตกต่างกันออกไป ซึ่งแต่ละคนมีความชำนาญในการทอผ้าเป็นอย่างดีการแยกกันไปทอผ้าในแต่ละที่จึงไม่เป็นปัญหาในการทอและได้สายผ้าที่ตรงตามความต้องการของลูกค้า

วัตถุประสงค์การวิจัย

1. เพื่อศึกษาบริบทท้องถิ่นและสภาพปัญหาในการทอผ้าของกลุ่มทอผ้า
2. เพื่อศึกษาองค์ความรู้ภูมิปัญญาและบทเรียนการทำงานที่ผ่านมามีของกลุ่มทอผ้า
3. เพื่อหารูปแบบในการออกแบบลายผ้าขาวม้าที่มีเอกลักษณ์ของท้องถิ่นตามแนวคิดเศรษฐกิจสร้างสรรค์

ขอบเขตการวิจัย

1. ขอบเขตด้านพื้นที่

การวิจัยครั้งนี้ศึกษาในพื้นที่ เทศบาลตำบลสนม อำเภอสนม จังหวัดสุรินทร์

2. ขอบเขตด้านแหล่งข้อมูล

ประชากรที่ใช้ในการศึกษา คือ ประชากรเทศบาลตำบลสนม จำนวน 2 กลุ่ม

กลุ่มตัวอย่างที่ใช้ในการศึกษา คือ กลุ่มทอผ้าเทศบาลตำบลสนม จำนวน 21 คน

ได้มาโดยวิธีการคัดเลือกแบบเจาะจง

3. ขอบเขตด้านเนื้อหา

การวิจัยครั้งนี้มุ่งเน้นการศึกษาวิจัยเพื่อศึกษาสภาพปัญหาในการทอผ้าขาวม้าของกลุ่มทอผ้า โดยการศึกษาองค์ความรู้และภูมิปัญญาท้องถิ่นด้านการผลิตผ้าขาวม้าและพัฒนากระบวนการออกแบบลายผ้าขาวม้าของชุมชนและหาแนวทางในการเพิ่มมูลค่าสินค้าจากผ้าขาวม้าตามแนวคิดเศรษฐกิจสร้างสรรค์ โดยการนำต้นทุนทางปัญญาหรือองค์ความรู้เดิมมาประยุกต์ร่วมกับทักษะการคิดสร้างสรรค์เพื่อให้เกิดลวดลายผ้าขาวม้าที่มีเอกลักษณ์โดยกระบวนการมีส่วนร่วมของชุมชน

4. ขอบเขตด้านระยะเวลา

การวิจัยครั้งนี้ศึกษาในช่วงเวลาระหว่างเดือน ตุลาคม พ.ศ. 2560 ถึง เดือน กันยายน พ.ศ. 2561

ระเบียบวิธีวิจัย

1. แหล่งข้อมูล

กลุ่มตัวอย่างที่ใช้ในการศึกษา คือ กลุ่มทอผ้าเทศบาลตำบลสนม จำนวน 21 คน

2. เครื่องมือเก็บรวบรวมข้อมูล

2.1 ประเภทของเครื่องมือ

2.1.1 แบบสัมภาษณ์

2.1.2 แบบปฏิบัติออกแบบลายผ้าชาวม้า

2.1.3 แบบสอบถามความพึงพอใจ

2.2 องค์ประกอบของเครื่องมือ

2.2.1 องค์ประกอบของแบบสัมภาษณ์: ประกอบไปด้วยข้อคำถามที่เตรียมไว้สำหรับการเก็บข้อมูลต่างๆ และเว้นช่องว่างไว้สำหรับการบันทึกคำตอบโดยข้อคำถามในการสัมภาษณ์นั้นจะมีลักษณะเป็นคำถามปลายเปิดและเป็นการสัมภาษณ์แบบกลุ่ม

2.2.2 องค์ประกอบของแบบปฏิบัติออกแบบลายผ้าชาวม้า: ประกอบไปด้วยตารางเส้นกริดในแผ่นกระดาษ เพื่อเป็นการกำหนดขนาดของการออกแบบลายผ้าชาวม้าแต่ละช่อง

2.2.3 องค์ประกอบของแบบสอบถามความพึงพอใจ: ประกอบไปด้วยข้อคำถามที่เกี่ยวกับการสอบถามความพึงพอใจของกลุ่มที่มีต่อลายผ้าและสีที่ออกแบบเพื่อให้มีเอกลักษณ์

3. การเก็บรวบรวมข้อมูล

ขั้นตอนการเก็บรวบรวมข้อมูลดำเนินการดังนี้

1. ประชุมทีมวิจัยเตรียมการเก็บข้อมูล เพื่อกำหนดแผนการทำงาน และกำหนดขอบเขตเนื้อหาข้อมูลที่ต้องการ รวมถึงการแบ่งบทบาทหน้าที่ในการทำงาน
2. สำรวจพื้นที่โดยทีมวิจัยร่วมกันสำรวจพื้นที่สภาพแวดล้อมและขั้นตอนการทอผ้าของกลุ่มทอผ้า
3. เก็บข้อมูลสถานการณ์ปัญหาการทอผ้าชาวม้าของกลุ่มทอผ้า
4. เก็บข้อมูลบริบทท้องถิ่นและสภาพปัญหาของกลุ่มทอผ้า
5. เก็บข้อมูลองค์ความรู้ ภูมิปัญญาและบทเรียนการทำงานที่ผ่านมาของกลุ่มทอผ้า
6. เก็บข้อมูลรูปแบบในการออกแบบลายผ้าชาวม้าของกลุ่มทอผ้า
7. ประชุมทีมวิจัยร่วมกันประมวลผลและวิเคราะห์ ข้อมูลทั้งหมดที่เก็บมาได้ข้างต้น
8. นำเสนอและคืนข้อมูลต่อชุมชนและหน่วยงานที่เกี่ยวข้อง ร่วมกันตรวจสอบความถูกต้อง และเปิดโอกาสให้มีการแลกเปลี่ยนความคิดเห็น และระดมความคิดเห็นค้นหาแนวทางในการแก้ไขปัญหา
9. สรุปผลข้อมูลที่ได้จากการวิเคราะห์และหาแนวทางในการแก้ไขปัญหาาร่วมกัน

4. การวิเคราะห์ข้อมูล

4.1 การวิเคราะห์ข้อมูลเชิงปริมาณ ดำเนินการ ดังนี้

ผู้วิจัยนำข้อมูลที่ได้จากการเก็บข้อมูล การสัมภาษณ์ การสนทนากลุ่ม มาวิเคราะห์สรุป และเรียบเรียงด้วยการจำแนกประเภทของข้อมูล การเปรียบเทียบข้อมูลและการสรุปข้อมูลแบบอุปนัยตามวัตถุประสงค์ของกการวิจัย

4.2 การวิเคราะห์ข้อมูลเชิงคุณภาพ ดำเนินการ ดังนี้

ผู้วิจัยได้ดำเนินการเก็บข้อมูลด้วยตนเองเป็นหลักโดยการใช้เครื่องมือที่ช่วยในการเก็บข้อมูลคือ แบบสัมภาษณ์ การสนทนาแบบกลุ่ม แบบปฏิบัติการออกแบบลายผ้าขาม้าโดยกระบวนการมีส่วนร่วมของชุมชนนำมาสร้างเป็นภาพกราฟิก เพื่อให้เห็นภาพที่ชัดเจนโดยใช้โปรแกรมทางคอมพิวเตอร์ในการช่วยถอดแบบจากลายผ้าขาม้าที่สมาชิกภายในกลุ่มร่วมกันออกแบบขึ้น การปฏิบัติการภาคสนามเพื่อเก็บรวบรวมข้อมูลนั้นผู้วิจัยใช้เวลาในการ เก็บรวบรวมข้อมูลในพื้นที่ตั้งแต่เดือน ตุลาคม พ.ศ. 2560 ถึง เดือนกันยายน พ.ศ. 2561

ผลการวิจัย

การวิจัยครั้งนี้มีวัตถุประสงค์คือ 1) เพื่อศึกษาบริบทท้องถิ่นและสภาพปัญหาในการทอผ้าของกลุ่มทอผ้า 2) เพื่อศึกษาองค์ความรู้ภูมิปัญญาและบทเรียนการทำงานที่ผ่านมาของกลุ่มทอผ้า 3) เพื่อออกแบบลายผ้าขาม้าที่มีเอกลักษณ์ของท้องถิ่นตามแนวคิดเศรษฐกิจสร้างสรรค์ ปรากฏผลการวิจัยดังนี้

1. ผลการศึกษาบริบทท้องถิ่นและสภาพปัญหาในการทอผ้าของกลุ่มทอผ้า

กลุ่มทอผ้าหรือชมรมบานไม่รู้โรย เดิมมีสมาชิกจำนวนทั้งหมด 13 คน ปัจจุบันมีจำนวนสมาชิกทั้งหมด 21 คน โดยโครงสร้างของกลุ่มประกอบไปด้วย ประธานกลุ่ม รองประธาน เลขา เหนรัญญิก และที่ปรึกษากลุ่ม ซึ่งมีการแบ่งหน้าที่การทำงานอย่างชัดเจน คือ ประธานกลุ่มและเลขาทำหน้าที่เป็นผู้ไปซื้อผ้าและคอยเรียกสมาชิกประชุมเวลาที่มีการสั่งผลิตผ้าขาม้าจำนวนมาก และเมื่อไปซื้อผ้ามาแล้วก็จะแบ่งให้สมาชิกทุกคนจำนวนเท่าๆ กัน ซึ่งสมาชิกในกลุ่มจะมีหน้าที่ช่วยกันทอผ้าให้เสร็จตามที่ลูกค้าต้องการ จากนั้นเมื่อทอผ้าขาม้าเสร็จก็ได้จำหน่ายออกไป เงินที่ได้ก็จะนำมาให้เหนรัญญิกหักลดต้นทุนและกำไรและแบ่งให้สมาชิกภายในกลุ่ม โดยมีการหักเงินจำนวน 30 บาทต่อผืน เก็บเป็นต้นทุนภายในกลุ่มเพื่อนำไปซื้อด้ายมาไว้ทอ ส่วนที่ปรึกษามีหน้าที่ให้คำแนะนำในเรื่องของการขาย และลดสายไหม รวมถึงการประสานงานและจัดกิจกรรมต่างๆ เป็นต้น กลุ่มทอผ้าหมู่ 11 นี้จะทอผ้าอยู่ 2 ประเภท คือ ผ้าขาม้าและผ้าด้ายดำ การทอผ้าของกลุ่มทอผ้าเทศบาลตำบลสนม นั้น มีการทอผ้าขาม้ามาตั้งแต่ในอดีต ซึ่งมีการถ่ายทอดวิธีการทอจากรุ่นสู่รุ่น ซึ่งลายที่ทอมาตั้งแต่ในอดีตนั้นเป็นลายโอโป้โดยใช้เส้นฝ้ายที่ทอนั้นเพียง 2 สีคือสีดำและสีขาว เป็นส่วนใหญ่ในอดีตชาวบ้านได้ทำการผลิตและย้อมสีเอง โดยจะทำการผลิตผ้าขาม้าเพื่อใช้ในครัวเรือนและเพื่อนำไปทำบุญเท่านั้น แต่เมื่อประมาณ 40 ปีที่แล้วชาวบ้านเริ่มปรับเปลี่ยนจากการผลิตเส้นฝ้ายและย้อมสีเองเป็นการซื้อเส้นฝ้ายย้อมสีสำเร็จมาทำการทอผ้าขาม้าแทนเนื่องจากในหมู่บ้านไม่ได้มีการปลูกฝ้ายและในการทำเส้นฝ้ายเองมีความยุ่งยากหลายขั้นตอนและในการซื้อเส้นฝ้ายสำเร็จรูปนั้นทำให้ได้เส้นฝ้ายที่มีสีที่หลากหลายและสีที่ติดทนนาน จึงได้มีการทอผ้าขาม้าที่มีลายสีสรรที่หลากหลายเพิ่มมากขึ้น และสภาพปัญหาในการทอผ้าของกลุ่มทอผ้าที่พบเจอคือ การที่ประธานกลุ่มและเลขาต้องเดินทางไปซื้อเส้นด้ายที่อำเภอเขาวง จังหวัดกาฬสินธุ์มีระยะทางประมาณ 250 กิโลเมตร และต้องเหมารถเดินทางไปซื้อโดยมีค่าใช้จ่ายในการเช่าเหมารถประมาณ 2,500-3,000 บาท เนื่องจากที่อำเภอเขาวงขายผ้าในราคาที่ถูกลง ผ้าขาม้าที่กลุ่มทอผ้าชายนั้น จำหน่ายในราคาผืนละ 100 บาท และมีการหักออกผืนละ 30 บาท เพื่อมาเป็นกองทุนในการทำไปซื้อเส้นด้ายรอบต่อไป

จากการสอบถามเรื่องต้นทุนและกำไรพบว่าสมาชิกภายในกลุ่มไม่ได้มีการคิดต้นทุนและกำไรที่ชัดเจน ขายเป็นได้ก็ถือว่าได้กำไรดีกว่าไม่ได้ขายซึ่งนับว่าเป็นปัญหาใหญ่ที่กลุ่มไม่สามารถคิดต้นทุนในการผลิตผ้าขาวม้าได้และการที่ซื้อเส้นด้ายสีเคมีมาทอผ้านั้นก็มีผลกระทบต่อสมาชิกกลุ่มทำให้บางคนมีอาการแพ้และแสบจมูกจากสารเคมี

2. ผลศึกษาองค์ความรู้ภูมิปัญญาและบทเรียนการทำงานที่ผ่านมาจากกลุ่มทอผ้า

องค์ความรู้ภูมิปัญญาและบทเรียนการทำงานการทอผ้าขาวม้าของที่ผ่านมาจากกลุ่มทอผ้ามีกระบวนการและขั้นตอนการทอผ้าขาวม้าดังนี้

อุปกรณ์ที่ใช้ในการทอผ้าขาวม้า

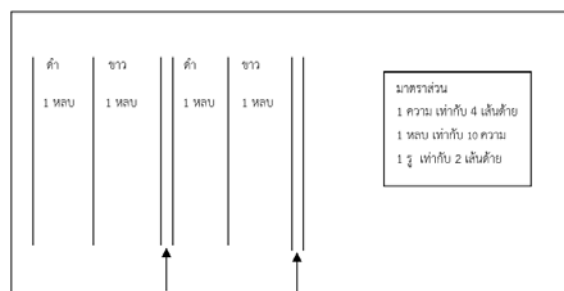
1. เส้นด้ายทั้งทางยืนและทางพุ่ง
2. กี่
3. ฟืม
4. หลาปั่นด้ายใส่หลอด
5. กระจวย
6. หลอดด้าย
7. กงปั่นด้าย
8. อักปั่นด้ายทางยืน
9. หลักเพื่อสำหรับดึงด้ายทางยืน

กระบวนการในการทอผ้าขาวม้า

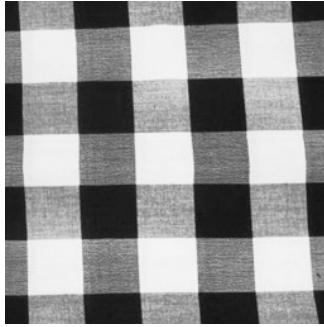
1. จัดหาเส้นด้ายหรือเส้นฝ้าย โดยทางตัวแทนกลุ่มจะไปซื้อที่อำเภอเขาวงจังหวัดกาฬสินธุ์ โดยใช้เงินทุนของสมาชิกแต่ละคนเอง ซึ่งราคาอยู่ที่กิโลกรัมละ 120-160 บาท โดยการไปซื้อจะมีค่าใช้จ่ายคือค่าจ้างรถในการเดินทางครั้งละ 2,000 บาท

2. ปั่นด้ายทางยืนใส่อัก โดยเลือกสีมา 3 สี ถ้าเป็นปอยต้องนำไปใส่กรง ปั่นใส่อักก่อนโดยแต่ละสีต้องปั่นใส่อักอย่างน้อย 2 อัก ใช้เวลาประมาณ 1 วัน

3. คั่นด้ายทางยืนใส่หลักเพื่อ เป็นการนำด้ายจากอักใส่หลักเพื่อตามลายและความยาวที่ต้องการ ซึ่ง 1 หลักเพื่อจะได้ผ้าขาวม้าประมาณ 15 ผืน ใช้เวลาประมาณ 1-2 วัน ซึ่งในการคั่นเพื่อในแต่ละลายจะมีการการใช้ปริมาณเส้นด้ายที่แตกต่างกันดังแสดงในภาพ



ภาพที่ 1 แสดงจำนวนเส้นด้ายที่ต้องใช้ในแต่ละสีในลายอีโป้

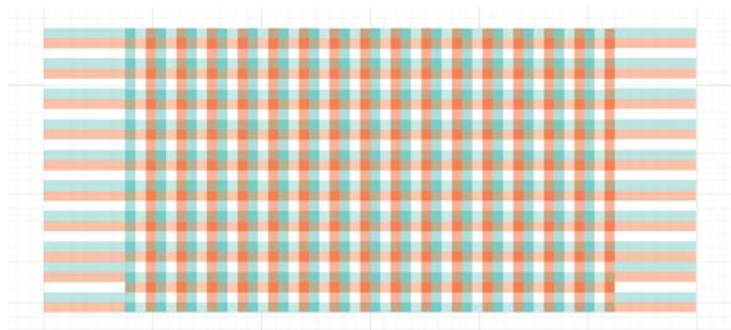


ภาพที่ 2 ผ้าขาวม้าลายตาคู่หรือลายอีโป้

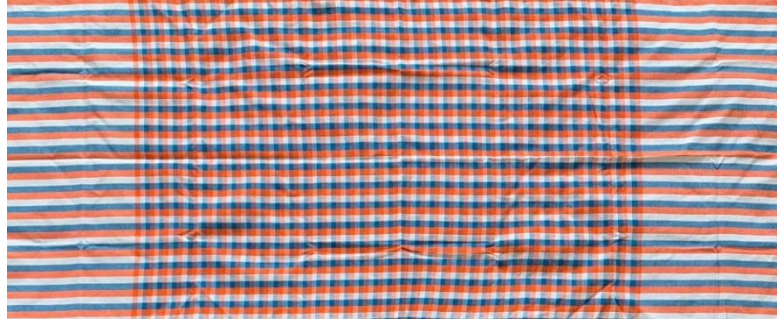
4. สืบหรือนำด้ายมาต่อใส่ฟืมเพื่อเตรียมทอซึ่งนิยมใช้ฟืม 16 และ 17 ซึ่งจะเป็นขนาดมาตรฐาน โดยจะต่อด้ายเข้ากับด้ายที่ติดอยู่กับฟืมจะได้ผ้าขาวม้าหน้ากว้างประมาณ 83 เซนติเมตรใช้เวลาประมาณ 1-2 วัน
5. ปั่นด้ายใส่หลอดทางพุ่ง ไว้สำหรับทอลายขวาง
6. เริ่มทอด้วยกี่โดยใช้กระสวยเป็นตัววิ่งสลับไปมา ซ้ายขวาในกระสวยจะมีม้วนด้ายที่สามารถเปลี่ยนสีด้ายได้
7. ในการทอ 1 กี่ จะได้ผ้า 15 ผืน ใช้เวลาประมาณ 2 อาทิตย์

3. ผลการออกแบบลายผ้าขาวม้าที่มีเอกลักษณ์ของท้องถิ่นตามแนวคิดเศรษฐกิจสร้างสรรค์

ลายผ้าขาวม้าที่ได้จากการออกแบบโดยการมีส่วนร่วมของชุมชนทั้งหมดมีจำนวน 8 ลาย จากนั้นได้มีการคัดเลือกลายผ้าจำนวน 1 ลาย โดยมีการคัดเลือกจากความหมายของสีและลายผ้าที่บ่งบอกถึงความเป็นเอกลักษณ์ประจำอำเภอสนม คือ ลายตาคู่ หรือลายอีโป้ ที่เป็นชื่อเรียกในภาษาท้องถิ่น ที่มีลักษณะลายเป็นตาราง โดยใช้เส้นด้าย 3 สี ในการทอ คือ สีส้ม สีเขียว และสีขาว โดยโทนสีที่ใช้จะมีลักษณะเป็นสีโทนเย็นทำให้รู้สึกสบายตา ตามภาพตัวอย่างที่ 3 แต่เมื่อทอผ้าตามลายที่ออกแบบพบว่าเส้นด้ายที่ใช้ในการทอไม่ตรงตามแบบที่ได้ทำการออกแบบไว้ เนื่องจากร้านค้าไม่มีสีเส้นด้ายที่ตรงตามความต้องการจึงได้สีที่ใกล้เคียงมาทอผ้าขาวมา ตามภาพตัวอย่างที่ 4 และจากผลการศึกษาความพึงพอใจการออกแบบลายผ้าขาวม้าที่ใช้เป็นเอกลักษณ์ประจำกลุ่มครั้งนี้ พบว่า มีความพึงพอใจอยู่ในระดับมากที่สุด ($\bar{X} = 4.74, S.D. = 0.41$)



ภาพที่ 3 ภาพกราฟิกลายผ้าขาวม้า 3 สี



ภาพที่ 4 ผ้าขาวม้าที่ทอตามลายที่ออกแบบ

อภิปรายผลการวิจัย

ผลจากการวิจัยวัตถุประสงค์ที่ 1 เพื่อศึกษาบริบทท้องถิ่นและสภาพปัญหาในการทอผ้าของกลุ่มทอผ้า พบว่า กลุ่มทอผ้าได้ถูกก่อตั้งกลุ่มเป็นชมรมเมื่อ พ.ศ. 2541 โดยใช้ชื่อว่า “ชมรมบานไม่รู้โรย” การบริหารจัดการในกลุ่มมีการแบ่งหน้าที่ตามโครงสร้างอย่างชัดเจนโดยมีประธานกลุ่มเป็นผู้ควบคุมดูแล จากผลสัมภาษณ์ในการสอบถาม พบว่าปัญหาที่เกิดขึ้นของกลุ่มคือการคิดต้นทุนไม่ถูกต้อง ทั้งนี้ในการคิดต้นทุนไม่ถูกต้องนั้นเกิดจากกลุ่มไม่ได้คิดถึงต้นทุนในการเดินทางไปซื้อเส้นด้ายที่จังหวัดกาฬสินธุ์ซึ่งมีค่าใช้จ่ายในการเหมารถประมาณครั้งละ 2,500-3,000 บาท ซึ่งจากการลงพื้นที่ผู้วิจัยก็ได้มีการสอนวิธีคิดต้นทุนและราคาในการขายผ้าขาวม้าให้อย่างถูกต้อง ซึ่งสอดคล้องกับ ธีรศักดิ์ อุณารมณเลิศ และคณะ (2556) ได้ทำการวิจัยเรื่อง การพัฒนารูปแบบผลิตภัณฑ์ตามแนวคิดเศรษฐกิจสร้างสรรค์เพื่อสร้างมูลค่าเพิ่มของวิสาหกิจชุมชน จังหวัดนครปฐม จากสภาพปัญหาและความต้องการจำเป็นในการพัฒนารูปแบบผลิตภัณฑ์ผ้าทอและเครื่องจักสาน ผักตบชวาของวิสาหกิจชุมชนในจังหวัดนครปฐม พบว่า กลุ่มวิสาหกิจชุมชนผู้ผลิตผ้าทอมีความจำเป็นในการพัฒนาผลิตภัณฑ์เชิงสร้างสรรค์ในเรื่องของการผลิตสินค้าใหม่ๆ ที่มีความแตกต่างและเพิ่มมูลค่าให้กับผลิตภัณฑ์ ผลจากการวิจัยวัตถุประสงค์ที่ 2 เพื่อศึกษาองค์ความรู้ภูมิปัญญาและบทเรียนการทำงานที่ผ่านมาของกลุ่มทอผ้า พบว่า ผลศึกษาองค์ความรู้ภูมิปัญญาและบทเรียนการทำงานที่ผ่านมาของกลุ่มทอผ้า ทำให้ได้ทราบถึงขั้นตอนการทอผ้าขาวม้าตั้งแต่วัสดุอุปกรณ์ในการทอผ้ารวมไปถึงขั้นตอนกันปั่นได้และกรรมวิธีการผลิตจนได้ผ้าขาวม้าเป็นผืน ซึ่งสอดคล้องกับ จรัสพิมพ์ วังเย็น และคณะ (2556) ได้ทำการวิจัยเรื่อง การพัฒนาผลิตภัณฑ์จากผ้าขาวม้าโดยใช้แนวคิดภูมิปัญญาท้องถิ่นกับแนวคิดการออกแบบแฟชั่นเพื่อพัฒนาอาชีพและผลิตภัณฑ์ชุมชน อำเภอวานรนิวาส จังหวัดสกลนคร พบว่า ภูมิปัญญาการทอผ้าขาวม้าของกลุ่ม เป็นภูมิปัญญาที่มีการถ่ายทอดองค์ความรู้จากรุ่นสู่รุ่น จากการผลิตเพื่อใช้สอยภายในครัวเรือน จึงมีรูปแบบลวดลายและการใช้สีตามวัสดุที่หาได้จากท้องถิ่น เมื่อนำมาออกแบบจึงจำเป็นต้องใช้เทคนิคในการตัดต่อผ้าและการประยุกต์การจัดวางลวดลายของผ้าขาวม้า เพื่อให้มีลวดลายที่น่าสนใจและเหมาะกับแนวโน้มแฟชั่น และผลจากการวิจัย วัตถุประสงค์ที่ 3 เพื่อหารูปแบบในการออกแบบลายผ้าขาวม้าที่มีเอกลักษณ์ของท้องถิ่นตามแนวคิดเศรษฐกิจสร้างสรรค์ พบว่า รูปแบบของลายที่ใช้เป็นเอกลักษณ์ของกลุ่มคือลายอีโป้ ซึ่งใช้ด้าย 3 สี ในการทอคือสีเขียว สีส้มและสีขาว จากปัญหาที่พบคือ ด้ายที่ไปซื้อมาทอผ้ามีสีที่ไม่ตรงกับที่ได้ออกแบบไว้จึงทำให้ผ้าขาวม้าที่ทอ

ออกมามีสีผิดเพี้ยนไปจากแบบจริง ซึ่งสอดคล้องกับ เรือนขวัญ หุ่นเรใจ และคณะ (2555) ได้ทำการวิจัย เรื่อง ออกแบบลายผ้ากับรูปลักษณ์ของผลิตภัณฑ์ : ศึกษาเฉพาะแบบลายผ้าที่เหมาะสมกับรูปลักษณ์เสื้อสำเร็จรูปชายวัยทำงาน พบว่า การออกแบบลายผ้าที่นำมาใช้ในการผลิตเสื้อสำเร็จรูปชายวัยทำงาน พบว่ากลุ่มตัวอย่างมีการรับรู้เรื่องลายผ้าต่อเสื้อสำเร็จรูปชายวัยทำงาน ภาพรวมอยู่ในระดับมาก การรับรู้เรื่องลายผ้าต่อเสื้อสำเร็จรูปชายวัยทำงานแบบลำลอง ภาพรวมอยู่ในระดับมาก และการรับรู้รูปแบบลายผ้าที่มีจุดเด่น ภาพรวมอยู่ในระดับมากที่สุด

บทบาทขององค์กรหลัก 4 องค์กร (ศจค./อปท./ชุมชน/สถาบันวิชาการ) (อธิบายแยกรายองค์กร)

1. บทบาทของ อปท. : ในการสร้างความร่วมมือกับ อปท. ในพื้นที่ คือ องค์การบริหารส่วนตำบลสนม อำเภอสนม จังหวัดสุรินทร์ ได้รับความร่วมมือในการหาประเด็นในการวิจัย และร่วมกันพัฒนาโจทย์ โดยมีเจ้าหน้าที่ที่เกี่ยวข้องให้ความร่วมมือในการหนุนเสริมเป็นที่วิชาการในพื้นที่

2. บทบาทของชุมชน: ผู้นำชุมชนและชาวบ้านในชุมชนให้ความร่วมมือกับการให้ข้อมูล เข้ามามีส่วนร่วมในการพัฒนาโจทย์วิจัย

3. บทบาทของสถาบันวิชาการ: สถาบันวิจัยและพัฒนา มหาวิทยาลัยราชภัฏมหาสารคาม ให้การสนับสนุนในเรื่องของการพัฒนาศักยภาพบุคลากรและนักวิชาการในทีมช่วยกันระดมความคิดเห็นและแลกเปลี่ยนวิธีการ เทคนิค รวมถึงปัญหา อุปสรรคในการทำวิจัย

การสังเคราะห์องค์ความรู้และนวัตกรรม ที่ไหน ทำไม่ถึงเป็นที่นี่ ข้อดี

1. ที่ตั้งหรือสถานที่ของ Research LAB ในชุมชน (ชุมชน/หมู่บ้าน) และการเชื่อมต่อผ่านทาง Research LAB (เช่น กลุ่ม/LINE/Mail/โทรศัพท์/ผู้ประสานงานกลาง)

1.1 สถานที่ตั้งของ Research LAB ในชุมชน คือบ้านนางทองม้วน หัวหาญ บ้านเลขที่ 52 ม.11 ต.สนม อ.สนม จ.สุรินทร์ เนื่องจากนางทองม้วนเป็นประธานของกลุ่มทอผ้าและสถานที่ของบ้านที่ชั้น 1 เป็นพื้นที่โล่งและมีขนาดกว้าง จึงใช้เป็นสถานที่ในการประชุม การอบรมและแลกเปลี่ยนเรียนรู้ของกลุ่ม

1.2 การเชื่อมต่อผ่านทาง Research LAB คือ กลุ่ม LINE และเบอร์โทรศัพท์ของผู้ประสานงานกลาง ส่งผลดีต่อการติดต่อการประสานงานลงพื้นที่และสอบถามข้อมูลเบื้องต้นของกลุ่มและมีการปรึกษาการจัดกิจกรรมภายในกลุ่มผ่านช่องทาง LINE

2. Research LAB จะทำให้เกิดการเปลี่ยนแปลงอย่างไร

การเปลี่ยนแปลงของ Research LAB คือหากผู้นำกลุ่มมีการจัดกิจกรรมต่าง ๆ ที่เกิดประโยชน์ต่อสมาชิกภายในกลุ่ม และใช้สถานที่นี้ในการดำเนินงาน เชื่อว่าสมาชิกในกลุ่มทุกคนต้องให้ความร่วมมือในการทำกิจกรรมต่าง ๆ แน่นนอนและจะเกิดการพัฒนาของตัวผลิตภัณฑ์ที่ได้จากการเข้าร่วมกิจกรรมต่าง ๆ

3. หลักการที่เป็นเงื่อนไขของความสำเร็จในการแก้ไขปัญหาหรือพัฒนาการออกแบบลายผ้าชาวม้าร่วมสมัยเพื่อสร้างเอกลักษณ์ให้กลุ่มทอผ้าเทศบาลตำบลสนม อำเภอสนม จังหวัดสุรินทร์ได้แก่

3.1 เงื่อนไขของการจัดการ: การจัดการการวางแผนการทำงานที่ดี มีการกำหนดระยะเวลาในการลงพื้นที่ชุมชนในการอบรมให้ความรู้เกี่ยวกับกระบวนการออกแบบลายผ้า และกำหนดระยะเวลาการติดตามผลในการทอผ้า และลงพื้นที่เพื่อประเมินผลงานที่ออกแบบไว้ได้ตรงตามแผนงานที่กำหนด

3.2 เงื่อนไขของกลไกการเรียนรู้: กลุ่มผู้นำและสมาชิกมีความเข้มแข็งในการทำงานของกลุ่ม เห็นได้จากการช่วยกันระดมความคิดในการออกแบบลายผ้า สมาชิกมีความมุ่งมั่น ตั้งใจและให้ความร่วมมือในการออกแบบและทอผ้าขาวม้าอย่างเต็มที่ จึงทำให้ผลงานที่ออกมามีความสวยงามและน่าภาคภูมิใจ

ความเป็นพันธมิตรกับสังคม University Engagement

1. ร่วมคิดร่วมทำแบบหุ้นส่วน (Partnership)

ผู้วิจัยได้ศึกษาบริบทท้องถิ่นและสภาพปัญหาในการทอผ้าของกลุ่มทอผ้า โดยการสัมภาษณ์ผู้นำกลุ่มและสมาชิกในกลุ่ม จำนวน 21 คน โดยการสนทนากลุ่ม จากนั้นได้อบรมการให้ความรู้เกี่ยวกับการสร้างเอกลักษณ์ในการออกแบบผ้าขาวม้าและการเลือกใช้สีในการทอผ้าเพื่อเพิ่มมูลค่าให้กับผลิตภัณฑ์ จากนั้นได้มีการลงมือปฏิบัติการออกแบบลายผ้าขาวม้าโดยกระบวนการมีส่วนร่วมของชุมชน หลังจากการทดลองปฏิบัติการออกแบบลายผ้าขาวม้าแล้วนั้น ผู้วิจัยได้จัดให้สมาชิกในกลุ่มพูดคุยและปรึกษากันในการออกแบบลายผ้าขาวม้าเพื่อสร้างเอกลักษณ์ให้แก่กลุ่ม ได้ผลการสรุปข้อมูลการออกแบบลายผ้าขาวม้าคือลายที่กลุ่มเลือกมาใช้เป็นลายดั้งเดิมที่ทอกันมาตั้งแต่ในอดีต เรียกว่าลายตาถ่อ ลายตาคุ่ หรือภาษาพูดที่ใช้เรียกกันในกลุ่ม เรียกว่าลายอีแป้ ซึ่งมีความหมายคือลักษณะของการทอผ้าที่มีลายขนาดเท่ากัน จากเดิมมีการใช้สีสำหรับการทอผ้าลายนี้เพียงจำนวน 2 สี ซึ่งกลุ่มสตรีได้ออกแบบลายผ้าขาวม้าและเพิ่มสีขึ้นอีก 1 สี ในการทอ รวมแล้วเป็นจำนวน 3 สี ในการทอผ้าขาวมาลายตาคุ่ หรือลายอีแป้ และสีที่กลุ่มได้พิจารณาเลือกกร่วมกันคือ สีเขียว สีส้ม และสีขาว ซึ่งที่มาของการเลือกสีคือ คำว่าสนม ที่เป็นชื่อตำบลนั้น หมายถึงหญ้าสนมที่ขึ้นตามหนองน้ำและมีสีเขียว จึงได้เลือกใช้สีเขียวเป็นสีที่เป็นสัญลักษณ์ในการออกแบบลายผ้าขาวม้า และสีส้ม นั้นมาจากสัญลักษณ์ของดอกจันทน์ที่เป็นดอกไม้ประจำตำบลสนม และสีขาว ที่มีความหมายเกี่ยวกับ สันติภาพ ความสงบสุข ความดี ความเรียบง่ายและความสะอาด



ภาพที่ 5 ภาพกระบวนการช่วยกันคิดและวิเคราะห์การออกแบบลายผ้าขาวม้าร่วมกัน

2. เกิดประโยชน์ร่วมกันแก่ผู้เกี่ยวข้องทุกฝ่าย (Mutual benefit)

สังคม : สมาชิกกลุ่มทอผ้า เทศบาลตำบลสนม จังหวัดสุรินทร์ ได้รับการส่งเสริมและสนับสนุนให้เกิดกลุ่มทอผ้าเพื่ออนุรักษ์และสืบสานภูมิปัญญาท้องถิ่นและการทำกิจกรรมร่วมกัน ภายใต้การดูแลของเทศบาล

เศรษฐกิจ : สมาชิกกลุ่มทอผ้า เทศบาลตำบลสนม จังหวัดสุรินทร์ ได้รับการส่งเสริมการขายจากเทศบาล และจากนโยบายการส่งเสริมให้ใส่ผ้าไทยของจังหวัด จึงทำให้มีการสั่งทอผ้าขาวม้าเพื่อนำไปแปรรูปต่างๆ และตัดเสื้อ จึงทำให้เกิดการกระตุ้นเศรษฐกิจและสร้างรายได้ให้แก่กลุ่มทอผ้า

มหาวิทยาลัย : งานวิจัยที่จัดทำขึ้นนี้มีความสอดคล้องกับพันธกิจมหาวิทยาลัย คือเป็นมหาวิทยาลัยเพื่อท้องถิ่น ถือเป็นภาระงานวิจัยที่ได้นำองค์ความรู้ไปถ่ายทอดให้กับกลุ่มทอผ้าเพื่อให้เกิดประโยชน์สูงสุดกับชุมชน

3. มีการใช้ความรู้และเกิดการเรียนรู้ร่วมกัน (Scholarship)

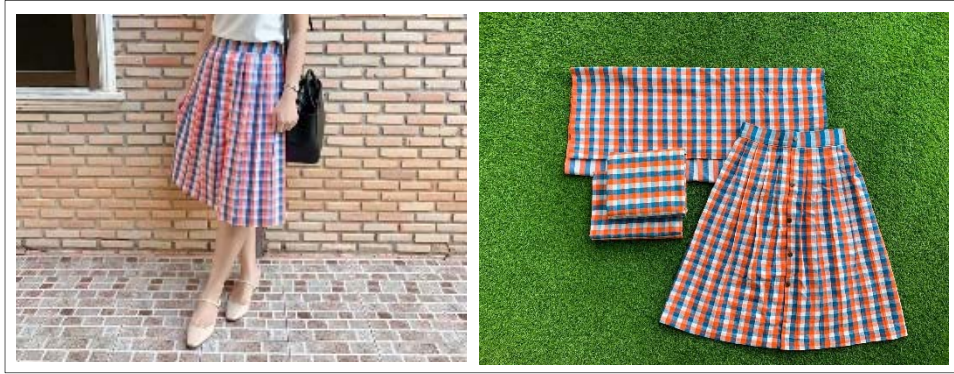
ในการดำเนินการวิจัยครั้งนี้ นอกจากความรู้ทางวิชาการที่ผู้วิจัยได้ให้ความรู้เพิ่มเติมเกี่ยวกับการสร้างเอกลักษณ์ของลายผ้าขาวม้าแล้ว จากการสัมภาษณ์และสนทนาระหว่างกลุ่มทำให้เรียนรู้ภูมิปัญญาในการทอผ้าขาวม้าและมีการแลกเปลี่ยนความรู้ระหว่างนักวิจัยและสมาชิกภายในกลุ่ม ระหว่างการลงมือปฏิบัติการออกแบบลายผ้าขาวม้านั้น สมาชิกทั้งหมดของกลุ่มทอผ้า นำความรู้ที่ได้จากการถ่ายทอดจากนักวิจัย นำมาช่วยกันวิเคราะห์และออกแบบลายผ้ามาเพื่อสร้างเอกลักษณ์ให้กับกลุ่มทอผ้าโดยกระบวนการมีส่วนร่วมของชุมชน



ภาพที่ 6 การใช้ความรู้และเกิดการเรียนรู้ร่วมกัน

4. เกิดผลกระทบต่อสังคมที่ประเมินได้ (Social impact)

สมาชิกกลุ่มทอผ้าได้เห็นถึงความสำคัญของการสร้างเอกลักษณ์และความแตกต่างให้กับผ้าขาวม้า เห็นได้จากการวิเคราะห์การทำงานกลุ่ม สมาชิกทุกคนได้ให้ความร่วมมือในการคิดเอกลักษณ์และที่มาของลายผ้าขาวม้าเป็นอย่างดี หลังจากที่ได้ลายผ้าที่เป็นเอกลักษณ์ของกลุ่มแล้ว สมาชิกก็ได้ช่วยกันทอผ้าขาวม้าตามลายผ้าที่ได้ออกแบบไว้ และได้มีการลองแปรรูปสินค้าและตัดเย็บเป็นกระโปรงเพื่อในอนาคตอาจจะมีการแปรรูปสินค้าเกิดขึ้น ซึ่งผลิตภัณฑ์แปรรูปที่ออกมามีความสวยงามถือเป็นผลลัพธ์ที่ดีของกลุ่ม ซึ่งสามารถนำไปต่อยอดในการแปรรูปเป็นผลิตภัณฑ์ต่างๆ และเป็นการเพิ่มรายได้ให้กับกลุ่มทอผ้าเทศบาลตำบลสนม จังหวัดสุรินทร์



ภาพที่ 7 ผลิตภัณฑ์ผ้าขาม้าที่แปรรูปเป็นกระโปรง

ข้อเสนอแนะ

จากสภาพปัญหาของการคิดต้นทุนและกำไรที่ไม่ถูกต้องของกลุ่ม อาจทำให้เกิดการขายผ้าที่เท่าทุน หรืออาจไม่ได้กำไร สมาชิกภายในกลุ่มคิดเพียงว่าขายได้ก็คือกำไรแต่ปัญหาคือเกินจากการคำนวณต้นทุนที่ผิด คิดเพียงแต่ค่าเส้นด้ายที่ซื้อมา ไม่ได้มีการคิดค่าแรงในการทอและค่าน้ำมันในการเดินทาง ซึ่งล้วนเป็นต้นทุนในการผลิตด้วย ดังนั้นหน่วยงานที่เกี่ยวข้องควรดำเนินการ ดังนี้ 1) มีการจัดอบรมการให้ความรู้เรื่องของการคิดต้นทุนและกำไรในการทอผ้า 2) มีการจัดอบรมให้ความรู้ในการทำบัญชีรายรับรายจ่ายของสมาชิกภายในกลุ่ม และจากสภาพปัญหาในการแพ้สีเคมีของสมาชิกภายในกลุ่ม หน่วยงานที่เกี่ยวข้องควรมีการ 1) จัดอบรมการให้ความรู้เกี่ยวสารเคมีที่มากับเส้นด้ายและแนะนำวิธีการแก้ไขปัญหาการแพ้สารเคมี 2) จัดอบรมการให้ความรู้ กระบวนการย้อมสีด้วยแบบธรรมชาติ และให้ความรู้ข้อแตกต่างระหว่างสีเคมีกับสีธรรมชาติ

กิตติกรรมประกาศ

งานวิจัยนี้ได้รับทุนสนับสนุนจากสำนักงานกองทุนสนับสนุนการสร้างเสริมสุขภาพ (สำนัก 3)

เอกสารอ้างอิง (เฉพาะที่อ้างอิงในบทความ)

พิริยะ ผลพิรุฬห์. เศรษฐกิจสร้างสรรค์กับการพัฒนาประเทศไทย. วารสารศิลปศึกษาปัตยกรรมศาสตร์ มหาวิทยาลัยรัตนนคร 2559:1;1-70.

โครงการสารานุกรมไทยสำหรับเยาวชน โดยพระราชประสงค์ในพระบาทสมเด็จพระเจ้าอยู่หัว [อินเทอร์เน็ต]. กรุงเทพฯ;2549 [เข้าถึงเมื่อ 6 ก.ย. 2560]. เข้าถึงได้จาก

<https://www.library.kku.ac.th/ulib/dublin.php?ID=23468>

กลุ่มแปรรูปผ้าทออำเภอบ้านไร่. ภาพรวมตลาดอุตสาหกรรมและหัตถกรรมผ้า [อินเทอร์เน็ต]. อุทัยธานี; 2557 [เข้าถึงเมื่อ 6 ก.ย. 2560]. เข้าถึงได้จาก

<http://www.otoputhaithani.com/baanrai/advertise.php&category=3&press=50>

ธีรกานต์ โพธิ์แก้ว. ผ้าขาม้าสารพัดนึก [อินเทอร์เน็ต]. กรุงเทพฯ;2550 [เข้าถึงเมื่อ 5 ก.ย. 2560]. เข้าถึงได้จาก <https://www.gotoknow.org/posts/467482>

ฉัฐฤทธิ์ ปนารักษ์. ผ้าขาวม้าสารพัดประโยชน์ [อินเทอร์เน็ต]. กรุงเทพฯ;2554 [เข้าถึงเมื่อ 5 ก.ย. 2560]. เข้าถึงได้จาก <http://www.ayutthaya.go.th/Loincloth/1.pdf>