

บทที่ 2

ทบทวนวรรณกรรม

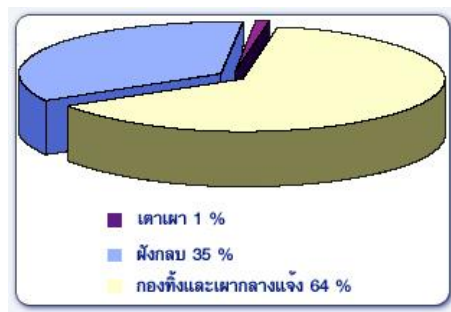
เพื่อสนับสนุนโครงการวิจัยเรื่อง “การบริหารจัดการขยะในครัวเรือนขององค์การบริหารส่วนตำบลบัวตูม อำเภอโซ่พิสัย จังหวัดบึงกาฬ” ผู้วิจัยและคณะได้ศึกษาแนวคิดทฤษฎีและทบทวนวรรณกรรมงานวิจัยที่เกี่ยวข้อง สามารถแบ่งเนื้อหาออกเป็น 3 ส่วนดังนี้ต่อไปนี้

1. แนวคิดเกี่ยวกับการจัดการขยะ
2. แนวคิดเกี่ยวกับการมีส่วนร่วม
3. งานวิจัยที่เกี่ยวข้อง

1.แนวคิดเกี่ยวกับการจัดการขยะ

1.1 สถานการณ์ด้านการจัดขยะมูลฝอยของประเทศไทย

ข้อมูลจากกรมควบคุมมลพิษ (2547: 1) ระบุว่าปริมาณขยะมูลฝอยที่เกิดขึ้นจากชุมชนทั่วประเทศในระหว่างปีพ.ศ. 2545-2546 มีปริมาณใกล้เคียงกัน คือประมาณ 14.4 ล้านตัน หรือ 39,240 ตันต่อวัน แต่เมื่อมีการส่งเสริมให้ประชาชนรู้จักคัดแยกขยะมูลฝอย เพื่อลดปริมาณขยะมูลฝอยลง และมีการความพยายามที่จะส่งเสริมให้มีการนำขยะมูลฝอยมาใช้ประโยชน์ใหม่มากขึ้น ปริมาณขยะมูลฝอยจึงลดลง โดยเฉพาะในพื้นที่เขตเมืองอย่าง กรุงเทพมหานคร สามารถลดปริมาณขยะมูลฝอยลงจากเดิมเกือบ 300 ตันต่อวัน ซึ่งแต่ก่อนหน้านั้น มีเพียงแต่การรับซื้อตามบ้านของสามล้อ โดยมีอัตราการรีไซเคิลอยู่ที่ร้อยละ 18 การรีไซเคิลเพิ่มขึ้นมาเป็นร้อยละ 19 ในปี พ.ศ. 2546 และวัสดุที่มีแยกจากขยะมาขาย 3 ลำดับแรกคือ เหล็ก กระดาษ และแก้ว แต่กระนั้นการบริหารการรวบรวมมูลฝอยทั้งจากบ้านเรือน แหล่งชุมชน และแหล่งสาธารณะ ยังมีปัญหาด้านประสิทธิภาพการเก็บรวบรวมขยะ สาเหตุมาจากข้อจำกัดในการเก็บค่าบริการ ทำให้ไม่สามารถพัฒนารูปแบบการให้บริการได้ อย่างไรก็ตามการให้บริการในเขตเมือง มีการเก็บรวบรวมขยะได้มากขึ้น และมีปริมาณขยะมูลฝอยตกค้างลดลง



ภาพที่ 2.1 ลักษณะการกำจัดขยะมูลฝอยแบบต่างๆ

ที่มา: กรมควบคุมมลพิษ (2547: 1)

การกำจัดขยะมูลฝอยขององค์กรปกครองส่วนท้องถิ่นเขตปริมณฑลทั้งในเขตเมืองใหญ่เช่น เทศบาล และเขตเมืองใหญ่ที่เป็นศูนย์กลางความเจริญ ในระดับเทศบาลนคร เทศบาลเมืองจะมีการจัดสร้างสถานที่กำจัดขยะมูลฝอยแบบถูกสุขาภิบาล แต่ยังมีปัญหาในด้านการดำเนินงานการเนื่องจากขาดการบริหารจัดการทั้งในเรื่องงบการดำเนินการและบุคลากรรวมทั้งการเก็บค่าธรรมเนียมขาดประสิทธิภาพ บางแห่งยังมีปัญหามวลขนต่อต้านการแก้ปัญหาไปได้ระดับหนึ่งแต่ยังมีปัญหาเรื่องการจัดการขยะมูลฝอยอย่างครบวงจร ซึ่งต้องการ การประสานเพื่อการจัดระบบที่สมบูรณ์และการสนับสนุนจากส่วนกลางด้านวิชาการและบริหารจัดการ สำหรับขยะมูลฝอยอุตสาหกรรมที่มีไซของเสียอันตรายจากภาคอุตสาหกรรม มีการนำของเสีย ของเหลือใช้ไปใช้ประโยชน์ในอัตราร้อยละ 40 ของปริมาณการบริโภคผลิตภัณฑ์ และของเสียหรือของเหลือใช้ที่นำมาเป็นวัตถุดิบในการผลิตยังมีอัตราการนำเข้ามาใช้สูงอยู่ ซึ่งหากมีการรวบรวมของเสีย ของเหลือใช้ในประเศมาแปรรูปใช้ใหม่จะทำให้ปัญหาการนำเข้าวัตถุดิบลดลงได้ส่วนขยะมูลฝอยทั่วไปที่มีไซของเสียอันตรายจากอุตสาหกรรมขนาดเล็กและอุตสาหกรรมขนาดย่อมยังคงทิ้งรวมกับขยะมูลฝอยชุมชน แต่จากอุตสาหกรรมขนาดใหญ่มีบางแห่งจ้างเอกชนไปทิ้งรวมกับขยะมูลฝอยชุมชนซึ่งนับเป็นปัญหาสิ่งแวดล้อม ทั้งดิน น้ำ และอากาศ กรณีมีการเผาเป็นบางครั้งคราว

ปัญหาและสาเหตุ

1. การขาดแคลนที่ดินสำหรับใช้เป็นสถานที่กำจัด
2. การดำเนินการและดูแลรักษาระบบกำจัดไม่มีประสิทธิภาพเท่าที่ควร
3. ขาดบุคลากรระดับปฏิบัติที่มีความรู้ความชำนาญ
4. ข้อจำกัดด้านงบประมาณ
5. แผนการขยะมูลฝอยในระดับท้องถิ่นยังไม่มีมีการพิจารณาดำเนินการในลักษณะศูนย์กำจัดขยะมูลฝอยรวม
6. ระเบียบและแนวทางปฏิบัติในเรื่องศูนย์กำจัดขยะมูลฝอยรวมยังไม่เคยมีการกำหนดขึ้นอย่างชัดเจน
7. ยังมีการนำขยะมูลฝอยกลับมาใช้ประโยชน์น้อย
8. กฎหมายที่เกี่ยวข้องไม่เอื้ออำนวยต่อการจัดการเช่น ระเบียบให้ท้องถิ่นลงทุนและถิ่นขาดจิตสำนึกความเข้าใจ และทัศนคติที่มีต่อการจัดการขยะมูลฝอย
9. ประชาชนในท้องถิ่นขาดจิตสำนึก ความเข้าใจ และทัศนคติที่มีต่อการจัดการขยะมูลฝอย
10. ประชาชนที่อยู่ในเขตพื้นที่ใกล้เคียงต่อต้านการก่อสร้างระบบกำจัดขยะมูลฝอย

1.2 นโยบายการบริหารจัดการขยะมูลฝอยชุมชนของประเทศไทย

เพื่อให้การจัดการขยะมูลฝอย สามารถดำเนินการได้อย่างต่อเนื่องโดยสนองตอบต่อเป้าหมายที่ได้กำหนดไว้ในแผนพัฒนาเศรษฐกิจและสังคมแห่งชาติฉบับที่ 8 และเป็นแนวทางสำหรับแผนพัฒนาเศรษฐกิจและสังคมแห่งชาติฉบับที่ 9 จึงสมควรกำหนดนโยบายการบริหารจัดการขยะมูลฝอยดังนี้

นโยบายการบริหารจัดการขยะมูลฝอยชุมชนของประเทศไทย โดยกำหนดรูปแบบการกำจัดขยะมูลฝอยแบบศูนย์กำจัดขยะที่ได้รับการศึกษาออกแบบและก่อสร้างด้วยเทคโนโลยีที่เหมาะสมมีระบบและมาตรการการป้องกันปัญหาผลกระทบต่อสิ่งแวดล้อมและประชาชน และยังสามารถรองรับปริมาณขยะมูลฝอยชุมชนหลายๆ แห่งรวมกัน ซึ่งจะช่วยลดปัญหาการบริหารจัดการขยะมูลฝอยแต่ละชุมชนและไม่ให้เกิดขึ้นอีกต่อไปในอนาคตโดย

1. ควบคุมการผลิตขยะมูลฝอยของประชาชน
2. สนับสนุนงบประมาณ บุคลากร และวิชาการแก่ท้องถิ่นเพื่อให้มีการจัดการขยะมูลฝอยแบบครบวงจร ตั้งแต่การเก็บ การคัดแยก การขนส่ง การนำกลับมาใช้ประโยชน์ และการกำจัดที่ถูกต้องตามหลักสุขาภิบาล
3. ส่งเสริมและสนับสนุนให้องค์กรปกครองส่วนท้องถิ่นมีความร่วมมือกันในการจัดการขยะมูลฝอยโดยมุ่งเน้นรูปแบบศูนย์กำจัดขยะมูลฝอยชุมชนรวม
4. สนับสนุนให้มีกฎระเบียบ และเกณฑ์การจัดการขยะมูลฝอยที่เหมาะสมเพื่อให้หน่วยงานที่เกี่ยวข้องถือปฏิบัติ

ปัญหาและสาเหตุ

1. การขาดแคลนที่ดินสำหรับใช้เป็นสถานที่กำจัด
2. การดำเนินการและดูแลรักษาระบบกำจัดไม่มีประสิทธิภาพเท่าที่ควร
3. ขาดบุคลากรระดับปฏิบัติที่มีความรู้ความชำนาญ
4. ข้อยกจำกัดด้านงบประมาณ
5. แผนการขยะมูลฝอยระดับท้องถิ่นยังไม่มีดำเนินการในลักษณะศูนย์กำจัดขยะมูลฝอยรวม
6. ระเบียบและแนวทางปฏิบัติในเรื่องศูนย์กำจัดขยะมูลฝอยรวมยังไม่เคยมีการกำหนดขึ้นอย่างชัดเจน
7. ยังมีการนำขยะมูลฝอยกลับมาใช้ประโยชน์น้อย
8. กฎหมายที่เกี่ยวข้องไม่เอื้ออำนวยต่อการจัดการเช่น ระเบียบให้ท้องถิ่นลงทุนและดำเนินการจัดการขยะมูลฝอยร่วมกัน
9. ประชาชนในท้องถิ่นขาดจิตสำนึกความเข้าใจ และทัศนคติต่อการจัดการขยะมูลฝอย
10. ประชาชนที่อยู่ในเขตพื้นที่ใกล้เคียงต่อต้านการก่อสร้างระบบกำจัดขยะมูลฝอยเป้าหมาย

10.1 ควบคุมอัตราการผลิตขยะมูลฝอยให้มีไม่เกิน 1 กิโลกรัมต่อคน ต่อวันภายในปีพ.ศ. 2544

10.2 ให้มีการใช้ประโยชน์จากขยะมูลฝอยในอัตราไม่น้อยกว่าร้อยละ 15 และ 30 ภายในปี พ.ศ. 2544 และ พ.ศ. 2549 ตามลำดับ

10.3 ควบคุมปริมาณขยะมูลฝอยตกค้างในเขตเทศบาลไม่เกินร้อยละ 10 และ 5 ภายในปี พ.ศ. 2544 และ พ.ศ. 2549 ตามลำดับ

10.4 ให้ทุกจังหวัดมีแผนงานการจัดการขยะมูลฝอยในรูปแบบศูนย์กำจัดขยะมูลฝอยส่วนกลาง สำหรับท้องถิ่นต่าง ๆ สามารถใช้ร่วมกันได้ โดยสนับสนุนให้มีศูนย์กำจัดขยะมูลฝอยไม่น้อยกว่าร้อยละ 50 ของจำนวนจังหวัดทั้งหมดในปี พ.ศ. 2549 (หรือ 38 จังหวัด)

มาตรการที่จะเสริมให้สามารถนำแนวนโยบายไปสู่การปฏิบัติ

1. สนับสนุนให้มีการจัดตั้งศูนย์กำจัดขยะมูลฝอยใช้ร่วมกันหลายชุมชน
2. ส่งเสริมการลงทุนร่วมจากภาคเอกชนในการกำจัดขยะมูลฝอย และนำขยะมูลฝอยมาใช้ประโยชน์
3. สนับสนุนภาคเอกชนดำเนินธุรกิจการจัดการขยะมูลฝอย การติดตามตรวจสอบ
4. ใช้หลักการผู้ก่อมลพิษเป็นผู้จ่ายอย่างยุติธรรมและเสมอภาค
5. ปรับปรุงกฎ ระเบียบ ข้อบังคับ ที่เกี่ยวข้องกับอัตราค่าธรรมเนียมค่าบริการเก็บขนส่งและกำจัดให้สอดคล้องกับค่าดำเนินการ
6. ปลุกฝังทัศนคติที่ถูกต้องแก่เยาวชน โดยให้การศึกษาและรณรงค์ให้เกิดความร่วมมือปฏิบัติรวมทั้งให้ประชาชนและชุมชนเข้ามามีส่วนร่วมมากขึ้น
7. ฝึกอบรมเพิ่มพูนความรู้แก่เจ้าหน้าที่ของรัฐและเอกชน
8. สนับสนุนการศึกษา วิจัยและพัฒนาเทคโนโลยีที่เหมาะสมในการจัดการขยะมูลฝอยอย่างมีระบบ

1.3 แนวทางการจัดการขยะมูลฝอยอย่างครบวงจร

การบริหารจัดการขยะที่มุ่งเน้นไปที่ รูปแบบของการวางแผนจัดการขยะมูลฝอยอย่างมีประสิทธิภาพสูงสุด สามารถลดปริมาณขยะมูลฝอยที่จะต้องส่งเข้าไปทำลายด้วยระบบต่างๆ ให้เหลือน้อยที่สุด สามารถนำขยะมูลฝอยมาใช้ประโยชน์ ทั้งในส่วนของการใช้ซ้ำและแปรรูปเพื่อใช้ใหม่ (Reuse & Recycle) รวมถึงการกำจัดที่ได้ผลพลอยได้ เช่น ปุ๋ยหมัก หรือพลังงาน โดยสรุปวิธีการดำเนินการตามแนวทางมีดังนี้คือ

1.3.1 การลดปริมาณการผลิตมูลฝอย ต้องรณรงค์ให้ประชาชนมีส่วนร่วมในการลดการผลิตมูลฝอยในแต่ละวันได้แก่

1) ลดการทิ้งบรรจุภัณฑ์โดยการใช้สินค้าชนิดเติมใหม่ (refill) เช่น ผงซักฟอก น้ำยาล้างจาน น้ำยาทำความสะอาดและถ่านไฟฉายชนิดชาร์ตใหม่ เป็นต้น

2) เลือกใช้สินค้าที่มีคุณภาพมีหีบบรรจุภัณฑ์น้อยอายุการใช้งานยาวนาน และตัวสินค้าไม่เป็นมลพิษ

3) ลดการใช้วัสดุกำจัดยากเช่น โฟมบรรจุอาหาร และถุงพลาสติก

1.3.2 จัดระบบการรีไซเคิลหรือการรวบรวม เพื่อนำไปสู่การแปรรูปเพื่อใช้ใหม่ สามารถดำเนินการโดยวิธีการดังต่อไปนี้

1) รณรงค์ให้ประชาชนแยกของเสียนำกลับมาใช้ประโยชน์ใหม่เช่น กระดาษ พลาสติก และโลหะนำไปใช้ซ้ำ หรือนำไปขาย/รีไซเคิล ขยะเศษอาหารนำมาหมักทำปุ๋ยในรูปปุ๋ยน้ำ หรือปุ๋ยหมักเพื่อใช้ในชุมชน

2) จัดระบบที่เอื้อต่อการทำขยะรีไซเคิล

1. จัดภาชนะ (ถุง/ถัง) แยกประเภทขยะมูลฝอยที่ชัดเจนและเป็นมาตรฐาน

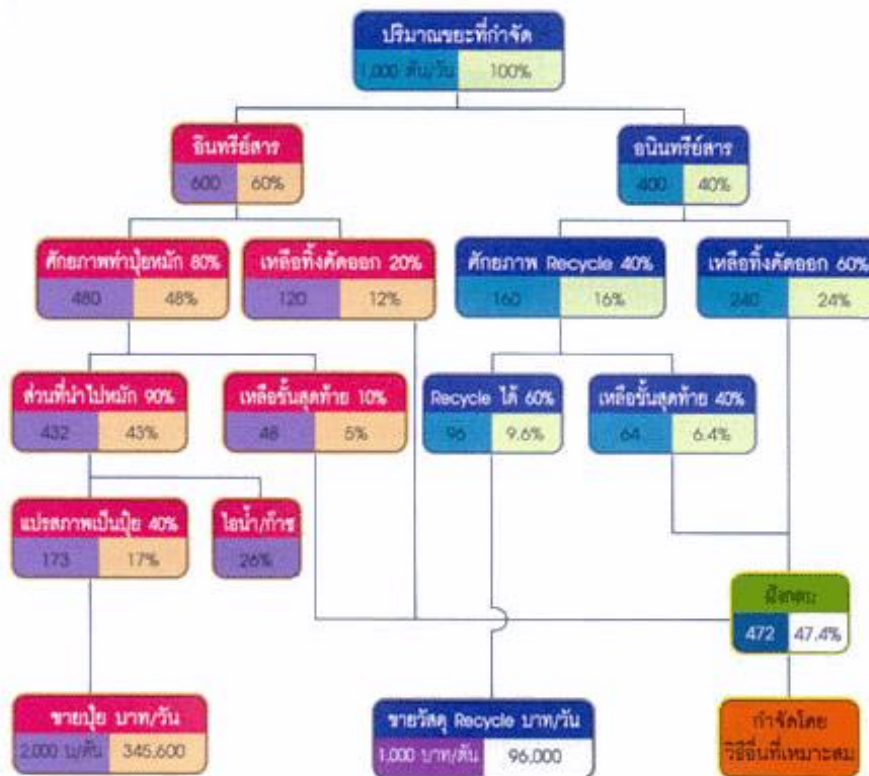
2. จัดระบบบริการเก็บ โดยมีแนวทางดังต่อไปนี้

2.1 องค์กรปกครองส่วนท้องถิ่นจัดเก็บเอง โดยการจัดเก็บแบ่งเวลาการเก็บเช่น หากแยกเป็นถุง 4 ถุง ขยะย่อยสลายได้ ขยะรีไซเคิล ขยะอันตราย และขยะทั่วไป ให้จัดเก็บขยะย่อยสลายและขยะทั่วไปทุกวัน ส่วนขยะรีไซเคิลและขยะอันตราย อาจจัดเก็บสัปดาห์ละครั้งหรือตามความเหมาะสม

2.2 จัดกลุ่มประชาชนที่มีอาชีพรับซื้อของเก่าให้ช่วยเก็บขยะรีไซเคิลในรูปของการรับซื้อโดยการแบ่งพื้นที่ในการจัดเก็บและกำหนดเวลาให้เหมาะสม

2.3 ประสานงานกับร้านค้าที่รับซื้อของเก่าที่มีอยู่ในพื้นที่หรือพื้นที่ใกล้เคียงในการรับซื้อขยะรีไซเคิล

2.4 จัดระบบตามแหล่งการเกิดขยะขนาดใหญ่ เช่น ตลาด โรงเรียน สถานที่ราชการ ห้างสรรพสินค้า เป็นต้น



ภาพที่ 2.2 การจัดการขยะมูลฝอยอย่างครบวงจร
ที่มา : กรมควบคุมมลพิษ (2547)

1.4 การจัดการขยะมูลฝอย

การจัดการขยะมูลฝอยเป็นกิจกรรมที่เกี่ยวข้องกับการจัดการโดยเริ่มตั้งแต่แหล่งกำเนิดจนกระทั่งถึงกระบวนการกำจัดขั้นสุดท้ายซึ่งได้แก่การควบคุมการทิ้งขยะมูลฝอยการเก็บรวบรวมคัดแยกแปรรูปการขนส่งและการขนถ่ายรวมถึงการกำจัดด้วยวิธีการที่ถูกหลักสุขาภิบาลและการนำกลับมาใช้ประโยชน์ซึ่งต้องเป็นการดำเนินการภายใต้เงื่อนไขของกฎระเบียบทางกฎหมายทางสังคมโดยคำนึงถึงประโยชน์สูงสุดในทางสุขภาพอนามัยของมนุษย์ทัศนียภาพและสิ่งแวดล้อมมีความเหมาะสมเชิงเศรษฐศาสตร์การจัดการขยะมูลฝอยการอนุรักษ์สิ่งแวดล้อมและการยอมรับของสังคม ดังนั้นการจัดการขยะมูลฝอยที่มีประสิทธิภาพจึงต้องได้รับความร่วมมือจากบุคคลหลายส่วนที่มีส่วนรับผิดชอบในการจัดการทั้งจากประชาชนที่มีหน้าที่ในการคัดแยกขยะมูลฝอยก่อนทิ้งและเก็บรวบรวมขยะมูลฝอยที่เกิดขึ้นจากที่พักของตนไว้ในสถานที่ที่หน่วยงานได้จัดเตรียมไว้เพื่อลดภาระหน้าที่การจับเก็บของเจ้าหน้าที่รวมถึงการดำเนินงานของหน่วยงานที่เกี่ยวข้องในการกำจัดให้ถูกต้องตามหลักวิชาการการจัดการขยะมูลฝอยมีนักวิชาการหลายท่านได้เสนอแนวคิดที่สำคัญดังนี้

พัชรี หอวิจิตร(2529: 13) ได้จำแนกระบบการจัดการขยะมูลฝอยสำหรับชุมชนทั่วไปออกเป็น 4 ส่วนดังนี้

1. การทิ้งขยะมูลฝอยเป็นกิจกรรมที่เกิดขึ้นจากการที่ผู้ทิ้งเห็นว่าวัสดุชิ้นๆไม่สามารถนำมาใช้ประโยชน์ได้อีกแล้วจึงทิ้งหรือรวบรวมไว้เพื่อกำจัดต่อไปการทิ้งขยะเป็นกิจกรรมที่จะเกิดขึ้นหรือไม่ขึ้นอยู่กับบุคคล ผู้ใช้วัสดุชิ้นๆว่าจะยังใช้ประโยชน์จากวัสดุชิ้นนั้นหรือไม่ซึ่งกิจกรรมนี้นับว่าเป็นส่วนสำคัญยิ่งของระบบการจัดการขยะมูลฝอยเพราะปริมาณของขยะมูลฝอยที่ต้องการกำจัดอันรวมหมายถึงค่าใช้จ่ายเพื่อการจัดการขยะมูลฝอยนั้นจะมากหรือน้อยขึ้นอยู่กับความสามารถในการควบคุมกิจกรรมนั้น

2.การจัดการขยะมูลฝอย ณ แหล่งกำเนิด โดยในส่วนใหญ่สนใจขยะมูลฝอยที่มาจากชุมชนมากกว่าแหล่งอื่นๆเพราะขยะชุมชนมีส่วนประกอบหลากหลายและเกิดขึ้นในแหล่งที่อยู่อาศัยของคนโดยเฉพาะอย่างยิ่งในเขตที่ผู้คนอยู่กันอย่างแออัดไม่มีพื้นที่เพียงพอที่จะเก็บขยะที่เกิดขึ้นได้และถึงจะมีพื้นที่เพียงพอจะเก็บก็ต้องมีการเก็บขนย้ายหรือกำจัดไปในเวลาอันควรมิฉะนั้นจะเกิดการเน่าเหม็นที่ไม่น่าดูและอาจมีผลต่อสุขภาพอนามัยของประชาชนได้ดังนั้นต้องการมีออกแบบถังขยะให้มีขนาดและรูปที่เหมาะสมในการดำเนินงานจะเชื่อมโยงต่อส่วนอื่นๆของการจัดการขยะมูลฝอย

3.การรวบรวมหมายถึงกิจกรรมตั้งแต่การขนถ่ายขยะมูลฝอยจากถังขยะไปจนถึงการขนขยะไปถ่ายไว้ที่จุดหมายปลายทางการจัดระบบการรวบรวมขนส่งที่เหมาะสมสำหรับเมืองใหญ่จะมีความยุ่งยากเช่นการเลือกชนิดของรถขยะการจัดเส้นทางเดินรถการพิจารณาความเหมาะสมในการจัดตั้งสถานีขนถ่ายมูลฝอย ฯลฯ

4.การกำจัดขั้นสุดท้ายที่นิยมมากที่สุดเพราะมีราคาต้นทุนในการดำเนินการน้อยที่สุดได้แก่วิธีฝังกลบอย่างถูกสุขลักษณะวิธีนี้สามารถกำจัดขยะมูลฝอยได้ 100% และสามารถรองรับของเหลือจากการกำจัดด้วยวิธีอื่นได้แต่วิธีนี้มีข้อเสียคือใช้เนื้อที่ในการดำเนินการมากอาจถูกต่อต้านจากประชาชนที่อาศัยอยู่ใกล้เคียงกับบริเวณหลุมฝังกลบและถ้าดำเนินการไม่ดีอาจส่งผลกระทบต่อมลพิษทางดินทางน้ำจากการรั่วซึมของน้ำชะขยะและถ้ากลบทับด้วยดินไม่ดีอาจก่อให้เกิดปัญหาหากลิ่นเหม็นและเป็นแหล่งเพาะพันธุ์ของสัตว์นาโรคได้

ธเรศ ศรีสถิตย์ (2553) และ อาณัติตะปินตา (2553) ได้เสนอแนวคิดทางการจัดการขยะมูลฝอยประกอบด้วยกิจกรรมต่างๆที่สำคัญหลายขั้นตอนดังนี้

1. การลดและการคัดแยกขยะ ณ แหล่งกำเนิดเป็นการดำเนินการกับขยะมูลฝอยที่เกิดขึ้นจากแหล่งกำเนิดต่างๆอันได้แก่บ้านเรือนอาคารสถานศึกษาตลอดจนสถานที่สาธารณะทั่วไปเพื่อรอการเก็บขนการรวบรวมและนำไปกำจัดทำลายซึ่งการดำเนินการกับขยะมูลฝอย ณ แหล่งกำเนิดนี้เป็นหน้าที่ความรับผิดชอบโดยตรงของบุคคลหรือเจ้าของบ้านเรือนอาคารสถานที่ต่างๆที่จะต้องดำเนินการแก้ไขใน 2 ลักษณะคือการลดขยะ ณ แหล่งกำเนิดและการคัดแยกขยะ ณ แหล่งกำเนิด

1.1 การลดขยะ ณ แหล่งกำเนิดซึ่งดำเนินการได้หลายลักษณะเช่น

1.1.1 การปฏิเสธหรือหลีกเลี่ยงสินค้าหรือบรรจุภัณฑ์ที่จะสร้างปัญหาขยะ(Refuse)แนวทางนี้สามารถดำเนินการได้หลายรูปแบบได้แก่

1)หลีกเลี่ยงการซื้อสินค้าหรือผลิตภัณฑ์ที่ใช้บรรจุภัณฑ์ห่อหลายชั้น

2) หลีกเลี่ยงการซื้อสินค้าชนิดใช้ครั้งเดียวหรือผลิตภัณฑ์ที่มีอายุการใช้งานต่ำ

3) ในการเลือกสินค้าต่างๆที่ใช้ในชีวิตประจำวันเช่นสบู่ ยาสีฟัน น้ำยาทำความสะอาด ผงซักฟอก เป็นต้น ให้เลือกซื้อ เฉพาะผลิตภัณฑ์ที่มีขนาดบรรจุใหญ่กว่า เนื่องจากบรรจุภัณฑ์น้อยกว่า เมื่อเปรียบเทียบกับหน่วยน้ำหนักของผลิตภัณฑ์

4) หลีกเลี่ยงการซื้อสินค้าหรือผลิตภัณฑ์ที่มีส่วนประกอบของขยะที่เป็นมลพิษต่อสิ่งแวดล้อม เช่นกล่องโฟม กระจกพลาสติก เป็นต้น

1.1.2 การเลือกใช้สินค้าที่สามารถส่งบรรจุภัณฑ์คืนแก่ผู้ผลิตได้ (Return) แนวทางนี้สามารถดำเนินการได้ดังนี้

1) เลือกซื้อสินค้าหรือผลิตภัณฑ์ที่ผู้ผลิตมีการเรียกคืนซากบรรจุภัณฑ์หลังการบริโภคของประชาชน

2) เลือกซื้อสินค้าหรือผลิตภัณฑ์ ที่มีระบบมัดจำและคืนเงิน (Deposit refund system) เช่นสินค้าประเภทขวดน้ำ อัดลมหรือน้ำดื่มบรรจุขวด เป็นต้น

3) เลือกซื้อสินค้าหรือผลิตภัณฑ์ที่สามารถนำกลับมาใช้ประโยชน์หรือรีไซเคิลได้ หรือมีส่วนประกอบวัสดุรีไซเคิลต่างๆ

1.1.3 การใช้ซ้ำ (Reuse) หมายถึงการนำสินค้าหรือผลิตภัณฑ์ที่มีการใช้งานแล้วกลับมาใช้งานอีกโดยไม่ต้องผ่านกระบวนการเปลี่ยนแปลงหรือรูปแบบใดๆเช่น

1. เลือกซื้อหรือใช้ผลิตภัณฑ์ที่มีการออกแบบมาให้ใช้ได้มากกว่าหนึ่งครั้งเช่นแบตเตอรี่ชนิดเติมประจุไฟฟ้าใหม่ได้ (Rechargeable battery) เป็นต้น

2. เลือกสินค้าชนิดเติม (Refill) เช่นผงซักฟอกน้ำยาล้างจานน้ำยาทำความสะอาด เป็นต้น

3. ซ่อมแซมเครื่องใช้และอุปกรณ์ต่างๆ (Repair) ให้สามารถใช้งานได้ต่อไปอีกหรือบำรุงรักษาให้มีอายุการใช้งานนานขึ้น

4. นำบรรจุภัณฑ์หรือวัสดุเหลือใช้อื่นๆกลับมาใช้ประโยชน์อีกเช่นการใช้ซ้ำถุงผ้าถุงกระดาษพลาสติกกล่องกระดาษและขวดแก้วต่างๆ เป็นต้น

5. ยืมหรือเช่าหรือใช้สิ่งของหรือผลิตภัณฑ์ที่ใช้บ่อยครั้งร่วมกันเช่นเครื่องดูดฝุ่นอุปกรณ์ทำความสะอาดบ้านต่างๆ เป็นต้น

การคัดแยกขยะ ณ แหล่งกำเนิดเป็นขั้นตอนการดำเนินงานภายหลังจากที่มีขยะมูลฝอยเกิดขึ้นแล้วซึ่งถือได้ว่าเป็นกิจกรรมเริ่มต้นที่สำคัญอย่างยิ่งต่อการนำขยะกลับมาใช้ที่มีศักยภาพในการนำมาใช้ใหม่ไม่ถูกปนเปื้อนด้วยขยะอื่น ๆที่มีความสกปรกหรือขยะเปียกต่างๆจนทำให้คุณภาพต่างๆจนทำให้คุณภาพของขยะที่จะนำกลับมาใช้ประโยชน์ด้อยลงไปหรืออาจทำให้เสียค่าใช้จ่ายในการล้างทำความสะอาดหรือทำการคัดแยกเพิ่มเติมก่อนที่จะส่งเข้าสู่โรงงานแปรรูปต่อไป ข้อดีอีกประการหนึ่งของการคัดแยกขยะ ณ แหล่งกำเนิดก็คือ เป็น

การช่วยลดปริมาณขยะมูลฝอยที่จะต้องนำไปกำจัด ขั้นสุดท้ายยังสถานที่ฝังกลบขยะให้เหลือน้อยลงอันเป็นการส่งผลกระทบต่ออายุการใช้งานของสถานที่ฝังกลบ ให้สามารถใช้งานได้ยาวนานมากกว่าเดิมและยังเป็นการประหยัดงบประมาณจำนวนมหาศาลของรัฐที่จะต้องลงทุนเพื่อกำจัดขยะอีกด้วย

2. การเก็บรวบรวมและเก็บกักเป็นการเก็บขนขยะมูลฝอยที่ถูกทิ้งไว้ในภาชนะรองรับขยะซึ่งวางไว้ตามสถานที่ต่างๆอันได้แก่บริเวณที่พักอาศัยสถาบันการศึกษาตลาดสดป้ายรถโดยสารประจำทางและสวนสาธารณะเป็นต้น เพื่อนำมารวบรวมไว้ยังจุดพักขยะก่อนแล้ว จึงทำการขนถ่ายใส่รถเก็บขยะเพื่อที่จะได้ขนส่งต่อไปยังสถานที่ฝังกลบ สำหรับขยะที่ไม่สามารถนำกลับมาใช้ใหม่ได้อีก แต่หากเป็นขยะรีไซเคิลที่ได้มีการคัดแยกไว้ในภาชนะรองรับขยะ ตามที่กล่าวมาแล้ว ขยะเหล่านี้ก็จะถูกรวบรวมและส่งไปแปรรูปเพื่อนำกลับมาใช้ใหม่ต่อไปขยะมูลฝอย เมื่อถูกเก็บรวบรวมจากภาชนะรองรับขยะที่อยู่ตามแหล่งกำเนิดต่างๆ แล้วจะถูกขนถ่ายโดยรถเก็บขนขยะเพื่อนำไปกำจัดทำลายยังสถานที่ฝังกลบให้เร็วที่สุดทั้งนี้เพื่อป้องกันการเน่าเหม็นของขยะรวมทั้งเพื่อให้มีขยะตกค้างยังสถานที่ต่างๆให้น้อยที่สุดด้วยดังนั้นขยะมูลฝอยเหล่านี้จึงไม่จำเป็นต้องมีการเก็บกัก(storage) ณ จุดใดจุดหนึ่ง ก่อนนำไปกำจัดหรือทำลายยกเว้นในส่วนของขยะอันตรายหรือของเสียอันตรายต่างๆเท่านั้น ที่จะต้องทำการเก็บกักให้มีจำนวนมากพอ ก่อนที่จะส่งไปกำจัดอย่างถูกวิธีและปลอดภัยสำหรับการเก็บรวบรวมขยะเป็นหน้าที่ตามบทบัญญัติของกฎหมาย ซึ่งกำหนดให้องค์กรปกครองส่วนท้องถิ่นและองค์การบริหารส่วนตำบล(อบต.)เป็นผู้รับผิดชอบ ดังนั้นหน่วยงานดังกล่าวจะต้องมีการวางระบบและแบบแผนในการเก็บรวบรวมขยะที่เกิดขึ้นในแต่ละวันอย่างเหมาะสมทั้งนี้เพื่อมิให้มีขยะตกค้างอยู่ตามสถานที่ต่างๆในปริมาณมากและนานเกินไป

3. การขนส่งเป็นการนำขยะมูลฝอย ที่เก็บรวบรวมจากแหล่งกำเนิดต่างๆภายในชุมชนขน ถ่ายไปยังสถานที่ฝังกลบซึ่งตั้งห่างออกไปไกลจากชุมชนหรืออาจเป็นการขนถ่ายขยะไปสู่กระบวนการแปรสภาพเพื่อนำกลับมาใช้ประโยชน์ใหม่อีกในการขนส่งขยะมูลฝอยไปยังสถานที่ฝังกลบนั้น จะเกิดขึ้นภายหลังจากที่ได้ทำการเก็บรวบรวมขยะภายในชุมชนเสร็จสิ้นแล้ว

4. การแปรสภาพ เป็นวิธีการที่จะทำให้ขยะมูลฝอยที่เก็บรวบรวมจากชุมชน อยู่ในสภาพที่เกิดความสะดวกต่อการเก็บขนไปกำจัดหรือทำลายหรือนำกลับมาใช้ประโยชน์ใหม่ได้ ซึ่งวัตถุประสงค์ของการแปรสภาพขยะจะมีอยู่ด้วยกัน 3 ประการดังนี้คือ

4.1 เพื่อเพิ่มประสิทธิภาพของระบบจัดการขยะโดยการอัดขยะให้เป็นก้อนๆซึ่งจะช่วยลดพื้นที่ในการเก็บขนขยะและลดค่าใช้จ่ายในการขนส่งไปยังสถานที่ฝังกลบให้น้อยลง นอกจากนี้การอัดขยะก่อนทำการฝังกลบ จะช่วยให้สถานที่ฝังกลบมีอายุการใช้งานได้นานขึ้นคือขยะที่อัดแน่นโดยการมัดเป็นก้อน จะมีปริมาตรลดลงเมื่อเทียบกับขยะที่เป็นขยะธรรมดา ด้วยเหตุนี้เมื่อนำไปฝังกลบสามารถรองรับปริมาณขยะได้มากขึ้นและนานขึ้นนั่นเอง

4.2 เพื่อนำวัสดุที่ใช้แล้วนำกลับมาใช้ประโยชน์ใหม่ กล่าวคือในกระบวนการแปรสภาพ จะมีการแยกส่วนประกอบหรือคัดแยกขยะออกเป็นประเภทต่างๆ ได้แก่ แก้ว กระดาษ พลาสติกโลหะ เหล็ก ฯลฯ ซึ่งขยะ

เหล่านี้สามารถนำไปยังโรงงานแปรรูป เพื่อใช้เป็นวัตถุดิบสำหรับผลิตสินค้าใหม่ได้ ส่วนขยะที่ใช้ประโยชน์ไม่ได้ เมื่อถูกคัดแยกออกมาแล้วก็จะทำการขนส่งไปกำจัดหรือทำลายยังสถานที่ฝังกลบต่อไป

4.3 เพื่อนำผลผลิตที่เกิดจากขบวนการแปรรูปมาใช้ประโยชน์ในด้านต่างๆ ตัวอย่าง เช่นเมื่อทำการแปรรูปขยะด้วยการย่อยสลายทางชีวภาพแล้ว ก็จะได้ปุ๋ยหมักหรือปุ๋ยอินทรีย์มาใช้ในการเพาะปลูก หรือทำการย่อยสลายขยะทางชีวภาพ เพื่อให้ได้ก๊าซมีเทนมาใช้เป็นเชื้อเพลิงในด้านต่างๆเช่น การหุงต้ม การปั่น กระแสไฟฟ้าเป็นต้นการแปรรูปขยะมูลฝอย สามารถกระทำได้หลายวิธีด้วยกัน คือการแปรรูปด้วยการบด (grinding) การอัดให้แน่น (compaction) การแยกส่วนประกอบ(separation) และการย่อยสลายทางชีวภาพ (biodegradation)

5. การกำจัดหรือทำลายถือเป็นขั้นตอนสุดท้ายของการจัดการเกี่ยวกับขยะมูลฝอยซึ่งเมื่อมีการดำเนินงานในขั้นตอนต่างๆตามที่ได้กล่าวมาเป็นลำดับแล้วในที่สุดขยะที่ไม่สามารถนำกลับมาใช้ประโยชน์ได้อีกก็ จะถูกขนส่งไปยังสถานที่ฝังกลบเพื่อนำไปกำจัดต่อไปการกำจัดขยะมูลฝอยที่เป็นอยู่ในปัจจุบันนี้มิได้มีการฝังกลบ เพียงวิธีเดียวแต่ยังมีวิธีการอื่นๆที่สามารถกระทำได้โดยขึ้นอยู่กับปัจจัยหลายประการทั้งในเรื่องคุณสมบัติของตัว ขยะเองว่าเป็นขยะอันตรายหรือไม่รวมไปถึงข้อกำหนดในเรื่องของการจัดหาพื้นที่ก่อสร้างสถานที่ฝังกลบและ งบประมาณที่จะใช้ในการบริหารจัดการด้วยในปัจจุบันวิธีกำจัดหรือทำลายขยะมีหลายวิธีทั้งเป็นวิธีที่ถูกต้องตาม หลักสุขาภิบาลหรือไม่ก็ตามวิธีการเหล่านี้ประกอบไปด้วยการเทกองบนพื้น (open dumping) การฝังกลบอย่าง ถูกหลักสุขาภิบาล(sanitary landfill) การฝังกลบโดยวิธีพิเศษ (secure landfill) และการเผาในเตาเผา (incineration)เป็นต้น

ผลกระทบจากการจัดการมูลฝอยที่ไม่ถูกต้อง

1. อากาศเสียเกิดจากการเผามูลฝอยกลางแจ้งเกิดควันและสารมลพิษทางอากาศ
 2. น้ำเสียเกิดจากการกองมูลฝอยที่ตกค้างบนพื้นเมื่อฝนตกจะเกิดน้ำเสียซึ่งไหลลงสู่แหล่งน้ำทำให้เกิดภาวะมลพิษทางน้ำ
 3. แหล่งพาหะนำโรคมูลฝอยตกค้างบนพื้นจะเป็นแหล่งเพาะพันธุ์ของหนูและแมลงวันแมลงสาบ ซึ่งเป็นพาหะนำโรคติดต่อทำให้มีผลกระทบต่อสุขภาพอนามัยของประชาชน
 4. เหตุรำคาญและความไม่น่าดูจากการเก็บขยะมูลฝอยไม่หมดทำให้เกิดกลิ่นเหม็น
- แนวทางการจัดการขยะมูลฝอยเน้นรูปแบบของการวางแผนจัดการขยะมูลฝอยอย่างมี ประสิทธิภาพสูงสุดสามารถลดปริมาณขยะมูลฝอยที่จะต้องส่งเข้าไปทำลายด้วยระบบต่างๆให้น้อยที่สุดสามารถนำ ขยะมูลฝอยมาใช้ประโยชน์ทั้งในส่วนของการใช้ซ้ำและแปรรูปเพื่อใช้ใหม่ (Reuse & Recycle) รวมถึงการกำจัดที่ ได้ผลพลอยได้เช่นปุ๋ยหมักหรือพลังงานโดยสรุปวิธีการดำเนินการตามแนวทางมีดังนี้คือ

การลดปริมาณการผลิตมูลฝอย

การลดปริมาณขยะมูลฝอยให้ได้ผลดีต้องเริ่มต้นที่การคัดแยกขยะมูลฝอยก่อนทิ้งเพื่อไม่ให้เกิดการปนเปื้อนทำให้ได้วัสดุเหลือใช้ที่มีคุณภาพสูงสามารถนำไป Reused-Recycle ได้ง่ายรวมทั้งปริมาณขยะมูลฝอยที่จะต้องนำไปกำจัดมีปริมาณน้อยลงด้วยซึ่งการคัดแยกขยะมูลฝอย ณ แหล่งกำเนิดนั้นต้องคำนึงถึงความเหมาะสมของแต่ละชุมชนแบ่งการคัดแยกออกเป็น 4 กลุ่มขยะรีไซเคิลขยะย่อยสลายได้ขยะทั่วไปและขยะอันตรายและรณรงค์ให้ประชาชนมีส่วนร่วมในการลดการผลิตมูลฝอยในแต่ละวันได้แก่

1.1 ลดการทิ้งบรรจุภัณฑ์โดยการใช้สินค้าชนิดเติมใหม่

1.2 เลือกใช้สินค้าที่มีคุณภาพมีหีบบรรจุภัณฑ์น้อยอายุการใช้งานยาวนานและตัวสินค้าไม่เป็นมลพิษ

1.3 ลดการใช้วัสดุกำจัดยากเช่นโฟมบรรจุอาหารและถุงพลาสติก

การนำขยะมูลฝอยกลับมาใช้ประโยชน์ใหม่

การนำขยะมูลฝอยกลับมาใช้ประโยชน์ใหม่มีอยู่หลายวิธีขึ้นอยู่กับสภาพและลักษณะสมบัติของขยะมูลฝอยซึ่งสามารถสรุปได้เป็น 5 แนวทางหลักๆคือ

2.1 การนำขยะมูลฝอยกลับมาใช้ประโยชน์ใหม่ (Material Recovery) เป็นการนำมูลฝอยที่สามารถคัดแยกได้กลับมาใช้ใหม่โดยจำเป็นต้องผ่านกระบวนการแปรรูปใหม่ (Recycle) หรือแปรรูป (Reuse) ก็ได้ เช่นการทำสิ่งประดิษฐ์จากวัสดุเหลือใช้

2.2 การแปรรูปเพื่อเปลี่ยนเป็นพลังงาน (Energy Recovery) เป็นการนำขยะมูลฝอยที่สามารถเปลี่ยนเป็นพลังงานความร้อนหรือเปลี่ยนเป็นรูปก๊าซชีวภาพมาเพื่อใช้ประโยชน์

2.3 การนำขยะมูลฝอยจำพวกเศษอาหารที่เหลือจากการรับประทานอาหารหรือการประกอบอาหารไปเลี้ยงสัตว์การทำสบู่จากน้ำมันพืชที่ใช้แล้วการทำน้ำยาล้างจานจากเปลือกผลไม้รสเปรี้ยว

2.4 การนำขยะมูลฝอยไปปรับสภาพให้มีประโยชน์ต่อการบำรุงรักษาดินเช่นการนำขยะมูลฝอยสดหรือเศษอาหารมาหมักทำปุ๋ย

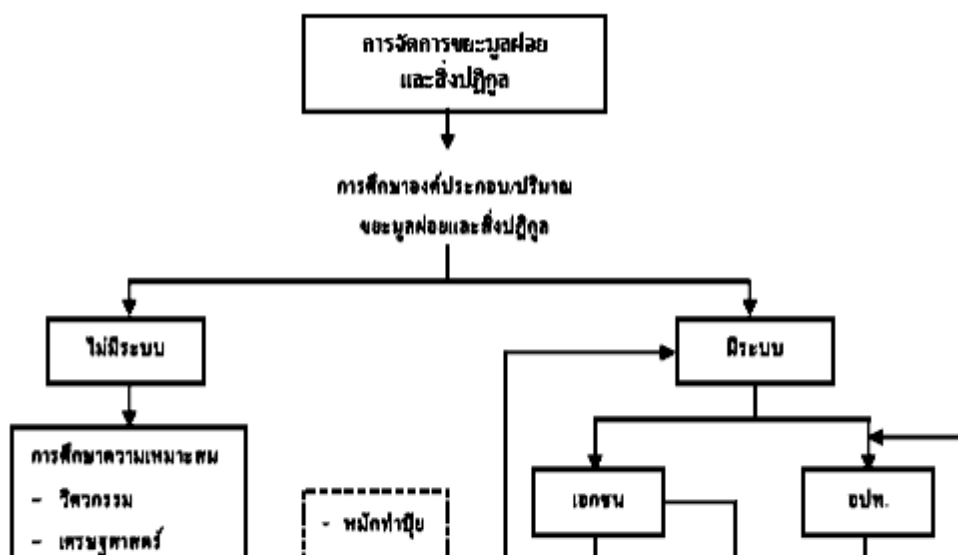
2.5 การนำขยะมูลฝอยปรับปรุงพื้นที่โดยนำขยะมูลฝอยมากำจัดโดยวิธีฝังกลบอย่างถูกหลักวิชาการ (Sanitary landfill) จะได้พื้นที่สำหรับใช้ปลูกพืชสร้างสวนสาธารณะสนามกีฬา เป็นต้น

1.5 เทคโนโลยีการกำจัดขยะมูลฝอยสามารถแบ่งออกเป็น 3 ระบบใหญ่คือ

1.5.1ระบบหมักทำปุ๋ยเป็นการย่อยสลายอินทรีย์สารโดยขบวนการทางชีววิทยาของจุลินทรีย์เป็นตัวการย่อยสลายให้แปรสภาพเป็นแร่ธาตุที่มีลักษณะค่อนข้างคงรูปมีสีดำค่อนข้างแห้งและสามารถใช้ในการปรับปรุงคุณภาพของดินขบวนการหมักทำปุ๋ยสามารถแบ่งเป็น 2 ขบวนการคือขบวนการหมักแบบใช้ออกซิเจน

(Aerobic Decomposition) ซึ่งเป็นการสร้างสภาวะที่จุลินทรีย์ชนิดที่ดำรงชีพโดยใช้ออกซิเจนย่อยสลายอาหารแล้ว เกิดการเจริญเติบโตอย่างรวดเร็วและกลายเป็นแร่ธาตุเป็นขบวนการที่ไม่เกิดก๊าซกลิ่นเหม็นส่วนอีกขบวนการ เป็นขบวนการหมักแบบไม่ใช้ออกซิเจน (Anaerobic Decomposition) เป็นการสร้างสภาวะให้เกิดจุลินทรีย์ชนิดที่ ดำรงชีพโดยใช้ออกซิเจนเป็นตัวช่วยย่อยสลายอาหารและแปรสภาพกลายเป็นแร่ธาตุขบวนการนี้มักจะเกิดก๊าซที่มี กลิ่นเหม็นเช่นก๊าซไข่เน่า (Hydrogen Sulfide: H₂S) แต่ขบวนการนี้จะมีผลดีที่เกิดก๊าซมีเทน (Methane gas) ซึ่ง เป็นก๊าซที่สามารถนำไปใช้ประโยชน์เป็นเชื้อเพลิง

1.5.2ระบบการเผาในเตาเผาเป็นการทำลายขยะมูลฝอยด้วยวิธีการเผาทำลายในเตาเผาที่ได้รับการ ออกแบบก่อสร้างที่ถูกต้องและเหมาะสมจะต้องมีระบบควบคุมมลพิษทางอากาศและดักมิให้อากาศที่ผ่าน ปล่องออกสู่บรรยากาศมีค่าเกินกว่าค่ามาตรฐานคุณภาพอากาศจากเตาเผาที่กำหนด3 ระบบฝังกลบอย่างถูก สุขาภิบาล (Sanitary Landfill)เป็นการกำจัดขยะมูลฝอย โดยการนำไปฝังกลบในพื้นที่ที่ได้จัดเตรียมไว้ ซึ่งเป็น พื้นที่ที่ได้รับการคัดเลือกตามหลักวิชาการ ทั้งทางด้านเศรษฐกิจสังคมสิ่งแวดล้อมวิศวกรรมสถาปัตยกรรมและการ ยินยอมจากประชาชน จากนั้นจึงทำการออกแบบและก่อสร้าง โดยมีการวางมาตรการป้องกันผลกระทบที่อาจ เกิดขึ้นเช่นการปนเปื้อนของน้ำเสียจากกองขยะมูลฝอย ที่เรียกว่าน้ำชะขยะมูลฝอย (Leachate) ซึ่งถือว่าเป็นน้ำ เสียที่มีค่าความสกปรกสูง ไหลซึมลงสู่ชั้นน้ำใต้ดิน ทำให้คุณภาพน้ำใต้ดินเสื่อมสภาพลงจนส่งผลกระทบต่อ ประชาชนที่ใช้น้ำเพื่อการอุปโภคและบริโภค



ภาพที่ 2.3 การบริหารจัดการขยะมูลฝอย

ที่มา : กรมควบคุมมลพิษ (2547)

จัดกลุ่มอาสาสมัครหรือชมรมหรือนักเรียนให้มีกิจกรรม/โครงการนำขยะมูลฝอยกลับมาใช้ใหม่เช่น

1. โครงการขยะรีไซเคิลแลกล้างของ เช่น ต้นไม้ ไข่
2. โครงการทำปุ๋ยน้ำปุ๋ยอีเอ็ม ขยะหอม ปุ๋ยหมัก
3. โครงการตลาดนัดขยะรีไซเคิล
4. โครงการธนาคารวัสดุเหลือใช้
5. โครงการร้านค้าสินค้ารีไซเคิล

จัดตั้งศูนย์รีไซเคิล

หากพื้นที่ที่ปริมาณขยะมูลฝอยเกิดขึ้นในแต่ละวันเป็นปริมาณมากๆอาจจะมีการจัดตั้งศูนย์คัดแยกขยะมูลฝอยซึ่งสามารถจะรองรับจากชุมชนใกล้เคียงหรือรับซื้อจากประชาชนโดยตรงซึ่งอาจจะให้เอกชนลงทุนหรืออาจให้สัมปทานเอกชนก็ได้

การขนส่ง

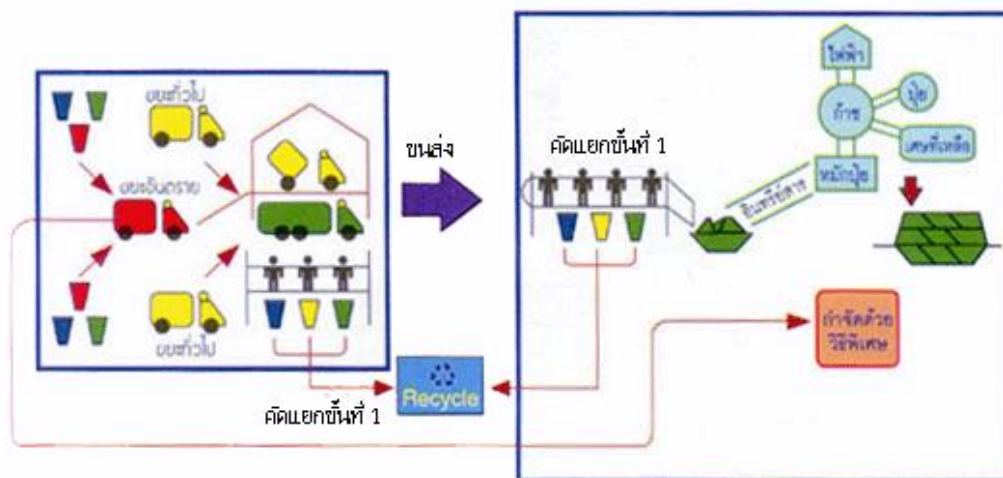
1. ระยะทางไม่ไกลให้รถขนส่งขยะมูลฝอยไปยังสถานที่กำจัดโดยตรง
2. ระยะทางไกลและมีปริมาณขยะมูลฝอยมากอาจจะต้องสร้างสถานีขนถ่ายเพื่อถ่ายเทจากรถเก็บขนขยะมูลฝอยลงสู่รถบรรทุกขนาดใหญ่

1.6ระบบกำจัดขยะมูลฝอย

เนื่องจากขยะมูลฝอยใช้ประโยชน์ใหม่ได้ จึงควรจัดการเพื่อกำจัดทำลายให้น้อยที่สุด ควรเลือกระบบกำจัดแบบผสมผสาน เนื่องจากปัญหาขาดแคลนพื้นที่ จึงควรพิจารณาปรับปรุงพื้นที่กำจัดมูลฝอยที่มีอยู่เดิม และพัฒนาให้เป็นศูนย์กำจัดขยะมูลฝอย โดยมีขั้นตอนดังนี้

1.6.1 จัดระบบคัดแยกขยะมูลฝอย

1.6.2 ระบบกำจัดผสมผสานหลาย ๆ ระบบในพื้นที่เดียวกันได้แก่ หมักทำปุ๋ย ฝังกลบ และวิธีอื่น ๆ



ภาพที่ 2.4 ระบบกำจัดและคัดแยกขยะมูลฝอย

ที่มา : กรมควบคุมมลพิษ(2547)

2. แนวคิดเกี่ยวกับการมีส่วนร่วม

2.1 ความหมายของการมีส่วนร่วม

โคเฮนและอัฟฮอฟ (Cohen & Uphoff, 1981) กล่าวถึงการมีส่วนร่วมโดยทั่วไปในขั้นตอนการตัดสินใจ ไม่ได้หมายความว่า จะเป็นการตัดสินใจได้เพียงอย่างเดียว ยังใช้ตัดสินใจควบคู่ไปกับขั้นตอนการปฏิบัติการ ด้วยการตัดสินใจยังเกี่ยวข้องกับประชาชน ในเรื่องผลประโยชน์และการประเมินผล ในกิจกรรมการพัฒนาด้วยจะเห็นว่าการตัดสินใจนั้น เกี่ยวข้องเกือบโดยตรงกับการปฏิบัติแต่ก็เกี่ยวข้องกับผลประโยชน์และการประเมินผลด้วย โดยที่ผลประโยชน์นั้นเป็นผลมาจากขั้นตอนการตัดสินใจแล้วทั้งสิ้น นอกจากนี้ก็ยังมีผลสะท้อนกลับจากการประเมินผลและการปฏิบัติกลับไปสู่การตัดสินใจอีกด้วย โดยมีแนวความคิดว่า การมีส่วนร่วมมี 4 ขั้นตอน คือการมีส่วนร่วมในการตัดสินใจการมีส่วนร่วมในการปฏิบัติการการมีส่วนร่วมในการรับผลประโยชน์ และการมีส่วนร่วมในการประเมินผลทุกขั้นตอนมีความสัมพันธ์ โดยมุ่งเน้นการมีส่วนร่วมที่ขั้นตอนการตัดสินใจเป็นประการสำคัญซึ่งในแนวทางการมีส่วนร่วมนั้นมุ่งให้ประชาชนเป็นผู้คิดค้นปัญหาเป็นผู้ที่มีบทบาทในทุกๆเรื่อง

เสริมศักดิ์ วิศาลาภรณ์ (2537) กล่าวถึงการมีส่วนร่วมในการบริหารไว้ว่า การมีส่วนร่วมของบุคคล จะก่อให้เกิดการมีส่วนร่วมเกี่ยวข้องและการมีส่วนร่วมเกี่ยวข้อง จะส่งผลให้เกิดความผูกพันต่อหน่วยงานและภารกิจที่ตนเองมีส่วนร่วม

ปรัชญา เวสารัชช์ (2538) กล่าวว่า การมีส่วนร่วมของประชาชนหมายถึงกระบวนการซึ่งประชาชน เข้าเกี่ยวข้องในขั้นตอนต่างๆของกิจกรรมของส่วนรวม ซึ่งมีวัตถุประสงค์ในการพัฒนาชนบทโดยในการเข้ามา เกี่ยวข้องนี้ ผู้เข้าร่วมได้ใช้ความพยายามและเสียสละทรัพยากรบางอย่าง เช่น ความคิดเห็นวัตถุประสงค์และเวลา

อรณพ อุ๋นออก (2538) ให้ความหมายเกี่ยวกับการมีส่วนร่วมไว้ว่าการมีส่วนร่วม (Participation) เป็นผลมาจากการเห็นพ้องต้องกัน ในเรื่องของความต้องการทิศทางของการเปลี่ยนแปลง และความเห็นพ้อง ต้องกันนั้น จะต้องมียุทธศาสตร์ที่จะเกิดการริเริ่มโครงการเพื่อการปฏิบัติการกล่าวคือ จะต้องเป็นการเห็นด้วยกันของ คนส่วนใหญ่ที่จะร่วมปฏิบัติการนั้นๆเหตุผลเบื้องต้นที่คนมารวมกันได้ ควรจะต้องมีการตระหนักว่าการปฏิบัติหรือ การกระทำทั้งหมดที่ทำโดยหรือทำในนามกลุ่มนั้นๆกระทำผ่านองค์การ ดังนั้นองค์การจะต้องเป็นเสมือนตัวนำให้ บรรลุถึงความเปลี่ยนแปลงที่ต้องการ การมีส่วนร่วมประกอบด้วย 3 มิติด้วยกันคือ มิติที่หนึ่ง การมีส่วนร่วมในการ ตัดสินใจว่าจะทำอะไรควรทำและทำอย่างไร มิติที่สอง การมีส่วนร่วมเสียสละในการพัฒนาการลงมือปฏิบัติการตามที่ได้ ตัดสินใจและมิติที่สามการมีส่วนร่วมในการแบ่งปันผลประโยชน์ที่เกิดขึ้นจากการดำเนินงานนอกจากนั้นไวท์ (White) ยังเพิ่มเติมว่าสาระสำคัญของการมีส่วนร่วมประเภทที่ 4 ที่นำมาพิจารณาคือการมีส่วนร่วมในการประเมินผล (สุธี ศรสวรรค์, 2538)

ไวท์ (White, 1980 อ้างถึงในสุธีศรสวรรค์, 2538) ได้ให้ความหมายของการมีส่วนร่วมประกอบด้วย 4 มิติคือ

มิติที่ 1 คือการมีส่วนร่วมในการตัดสินใจว่าจะทำอะไรไม่ควรทำและทำอย่างไร

มิติที่ 2 คือการมีส่วนร่วมเสียสละในการพัฒนาการลงมือปฏิบัติการตามที่ได้ตัดสินใจ

มิติที่ 3 คือการมีส่วนร่วมในการแบ่งปันผลประโยชน์ที่เกิดขึ้นจากการดำเนินงาน

มิติที่ 4 คือการมีส่วนร่วมในการประเมินผล

นิภาภรณ์ เกียรติสุข (2539) กล่าวว่าการมีส่วนร่วมเป็นพฤติกรรมที่ประชาชนหรือคนที่อยู่ร่วมกันใน สังคมพัฒนาปัญญาความรู้ความสามารถโดยแสดงออกในรูปแบบต่างๆเพื่อพัฒนาสังคมสิ่งแวดล้อมหรือสิ่งที่ตน อาศัยอยู่

วรางคณา วัฒนโย (2540) ได้ให้ความเห็นว่าการพัฒนาที่จะเป็นผลดีและเป็นธรรมนั้น ประชาชนต้องมื ส่วนร่วมในการพัฒนา นับตั้งแต่ระยะเริ่มต้นของการกำหนดเป้าหมายและแนวทางของการพัฒนา ซึ่งการพัฒนา ดังกล่าว ย่อมต้องโอนอ่อนต่อความแตกต่างของท้องถิ่นตลอดจนแนวทางการพัฒนาย่อมต้องอยู่ภายใต้การควบคุม และตัดสินใจของประชาชนเจ้าของท้องถิ่นอย่างมาก

ทะนงศักดิ์ คุ่มไข่น้ำ (2540) ให้ความหมายของการมีส่วนร่วมดังนี้ 1) การมีส่วนร่วมของประชาชน คือ กระบวนการให้ประชาชนเข้ามามีส่วนร่วมในการดำเนินงานพัฒนาาร่วมคิดร่วมตัดสินใจแก้ไขปัญหาตนเองร่วม ให้ความคิดสร้างสรรค์ ความรู้และความชำนาญ ร่วมกับการใช้วิทยาการที่เหมาะสม และสนับสนุนติดตามผลการ ปฏิบัติงานขององค์กรและเจ้าหน้าที่ที่เกี่ยวข้อง 2) การมีส่วนร่วมของประชาชนคือกระบวนการที่ประชาชน กลุ่มเป้าหมายได้รับโอกาสและได้ใช้โอกาสที่ได้รับ แสดงออกซึ่งความรู้สึกนึกคิดแสดงออก ซึ่งสิ่งที่เขามี แสดงออก ซึ่งสิ่งที่เขาต้องการแสดงออก ซึ่งปัญหาที่กำลังเผชิญ และแสดงออกซึ่งวิธีการแก้ไขปัญหาและลงมือปฏิบัติโดยการ ช่วยเหลือของหน่วยงานภายนอกน้อยที่สุด 3) การมีส่วนร่วมของประชาชน คือกระบวนการที่รัฐบาลทำการ ส่งเสริมชักนำ สนับสนุนและสร้างโอกาสให้ประชาชนในชุมชน ทั้งรูปของบุคคลกลุ่มคนชมรมสมาคมมูลนิธิ

แสวง รัตนมงคลมาศ (2540) ได้กล่าวว่า การมีส่วนร่วมหมายถึงกระบวนการซึ่งประชาชนเข้ามามี ส่วนเกี่ยวข้องในขั้นตอนต่างๆของกิจกรรมของสังคม และประชาชนที่เข้าร่วมได้ใช้ความพยายามบางอย่างส่วนตัว เช่น ความคิดความรู้ความสามารถแรงงาน ตลอดจนทรัพยากรของตนเองต่อกิจกรรมนั้นๆในการแสดงความ คิดเห็นตัดสินใจ กำหนดนโยบายกำหนดเป้าหมายและแผนงานดำเนินการในกระบวนการจัดการและร่วมหนุนช่วย ทรัพยากรการบริหารและ การที่ประชาชนเข้ามามีส่วนร่วมมีเหตุผล 3 ประการคือ 1) มีจุดร่วมในอุดมการณ์เดียวกัน 2) มีจุดร่วมในผลประโยชน์ 3) ยึดติดกับบุคคล

สายสุนีย์ ปุฒินันท์ (2541) การมีส่วนร่วมหมายถึง การที่ปัจเจกบุคคลที่ดี กลุ่มคนหรือองค์กร ประชาชน ได้อาสาเข้ามามีส่วนร่วมในการตัดสินใจการดำเนินโครงการ การแบ่งปันผลประโยชน์และการ ประเมินผลโครงการพัฒนาด้วยความสมัครใจ โดยปราศจากข้อกำหนดที่มาจากบุคคลภายนอก และเป็นไปเพื่อ ตอบสนองต่อความต้องการของสมาชิกในชุมชน รวมทั้งมีอำนาจอิสระในการแบ่งปันผลประโยชน์ ที่เกิดจากการ พัฒนาให้กับสมาชิกด้วยความพึงพอใจ และผู้เข้ามามีส่วนร่วมมีความรู้สึกเป็นเจ้าของโครงการด้วย

โกวิทย์ พวงงาม (2541) ได้ให้ความหมาย การมีส่วนร่วมไว้ว่ากระบวนการของกลุ่มองค์กรชุมชน มี การร่วมคิดร่วมตัดสินใจ ร่วมลงมือปฏิบัติ โดยมีความเข้าใจในปัญหาของตน และตระหนักถึงสิทธิ์ของตนที่มีต่อสิ่ง นั้น ซึ่งความรู้สึกเหล่านั้นจะเกิดขึ้นได้ ด้วยการที่บุคคลได้รับข้อมูลใหม่ที่ช่วยเพิ่มอำนาจความคิดและโอกาสได้ร่วม วิเคราะห์และตัดสินใจกำหนดเป้าหมายในกิจกรรมเหล่านั้น

สัญญา สัญญาวิวัฒน์ (2542) เห็นว่าในกิจกรรมทุกอย่าง ควรให้ประชาชนมีส่วนร่วมให้มากที่สุด เท่าที่จะมากได้ เพื่อให้เขาได้เป็นผู้ตัดสินใจทำงานได้ตามที่เขาได้ตัดสินใจไปแล้วด้วยตนเอง ซึ่งจะทำให้เขาได้ ปฏิบัติตามความสนใจและความต้องการของเขา ซึ่งจะทำให้เขาได้มีโอกาสในการพัฒนาตนเอง

สุพจน์ พิสุทธิวงษ์ (2542 อ้างถึงในพรณีกิจ เจริญทรัพย์ดี, 2550) กล่าวถึงการมีส่วนร่วมว่า เป็น เรื่องที่บุคคลและกลุ่มคนเห็นพ้องต้องกันในเรื่องความต้องการและการเปลี่ยนแปลงที่ต้องการ ซึ่งส่งผลกระทบ โดยตรงต่อตนเองและส่วนรวม ซึ่งแสดงออกในรูปแบบการตัดสินใจ ในการกำหนดวิถีชีวิตของคนอย่างเป็นตัวของ ตัวเอง

สรุปการมีส่วนร่วมของประชาชน คือการที่ประชาชนได้รับโอกาสและได้ใช้โอกาส ในลักษณะการทำงานร่วมกัน มีความต้องการร่วมกัน ทั้งทางด้านการศึกษา การดำเนินกิจกรรม การร่วมกันรับผลประโยชน์และการติดตามประเมินผล เพื่อให้เกิดการพัฒนาและเปลี่ยนแปลงในทิศทางที่ต้องการ ซึ่งการมีส่วนร่วมของประชาชนเป็นสิ่งสำคัญที่เป็นการขับเคลื่อนการพัฒนาชุมชนให้ดำเนินงานตามแผนหรือโครงการที่กำหนดไว้

2.2 ทฤษฎีเกี่ยวกับการมีส่วนร่วม

ทฤษฎีที่เกี่ยวกับการมีส่วนร่วมมี 5 ทฤษฎี ซึ่งอकिन รพีพัฒน์ได้สรุปไว้ดังนี้

1. ทฤษฎีการเกลี้ยกล่อมมวลชน (Mass Persuasion)

Maslow (1968 อ้างถึงในอकिन รพีพัฒน์, 2536) กล่าวว่า การเกลี้ยกล่อมหมายถึงการใช้คำพูดหรือการเขียน เพื่อมุ่งให้เกิดความเชื่อถือและการกระทำ ซึ่งการเกลี้ยกล่อมมีประโยชน์ในการแก้ไขปัญหาความขัดแย้งในการปฏิบัติงาน และถ้าจะให้เกิดผลดี ผู้เกลี้ยกล่อมจะต้องมีศิลปะในการสร้างความสนใจในเรื่องที่จะเกลี้ยกล่อม โดยเฉพาะในเรื่องความต้องการของคนตามหลักทฤษฎีของ Maslow ที่เรียกว่าลำดับขั้นความต้องการ (Hierarchy of Needs) คือความต้องการของคนจะเป็นไปตามลำดับจากน้อยไปมาก มีทั้งหมด 5 ระดับดังนี้

1.1 ความต้องการทางด้านอาหารยาเครื่องนุ่งห่มที่อยู่อาศัยยารักษาโรคและความต้องการทางเพศ

1.2 ความต้องการความมั่นคงปลอดภัยของชีวิต (Safety and Security Needs) ได้แก่ความต้องการที่อยู่อาศัยอย่างมีความปลอดภัย จากการถูกทำร้ายร่างกายหรือถูกขโมยทรัพย์สิน หรือความมั่นคงในการทำงานและการมีชีวิตอยู่อย่างมั่นคงในสังคม

1.3 ความต้องการทางด้านสังคม (Social Needs) ได้แก่ความต้องการความรักความต้องการที่จะให้สังคมยอมรับว่าตนเป็นส่วนหนึ่งของสังคม

1.4 ความต้องการที่จะมีเกียรติยศชื่อเสียง (Self-esteem Needs) ได้แก่ความภาคภูมิใจ ความต้องการดีเด่นในเรื่องหนึ่ง ที่จะให้ได้รับการยกย่องจากบุคคลอื่น ความต้องการด้านนี้เป็นความต้องการระดับสูงที่เกี่ยวกับความมั่นใจในตัวเอง ในเรื่องความสามารถและความสำคัญของบุคคล

1.5 ความต้องการความสำเร็จแห่งตน (Self-Actualization Needs) เป็นความต้องการในระบบสูงสุดที่อยากจะทำให้เกิดความสำเร็จในทุกสิ่งทุกอย่างตามความนึกคิดของตนเอง เพื่อจะพัฒนาตนเองให้ดีที่สุดเท่าที่จะทำได้ความต้องการนี้ จึงเป็นความต้องการพิเศษของบุคคลที่จะพยายามผลักดันชีวิตของตนเองให้เป็นแนวทางที่ดีที่สุด

2.3 ขั้นตอนการมีส่วนร่วม

อนงค์ พัฒนจักร (2535) ได้เสนอขั้นตอนการมีส่วนร่วมที่ถือว่าเป็นขั้นตอนจริงหรือสมบูรณ์ขององค์การอนามัยโลก (World Health Organization) ประกอบด้วย 8 ขั้นตอนคือ 1) การวางแผนคือประชาชนจะต้องเข้ามามีส่วนร่วมในการวิเคราะห์ปัญหา จัดลำดับความสำคัญตั้งเป้าหมายกำหนดการใช้ทรัพยากร กำหนด

วิธีการติดตามและการประเมินผล และที่สำคัญจะต้องมีส่วนร่วมในการตัดสินใจด้วย 2) การดำเนินกิจกรรม ประชาชนต้องมีส่วนร่วมในการจัดสรรควบคุมทางการเงินและการบริหาร 3) การใช้ประโยชน์ ประชาชนต้องมีส่วนร่วมในการนำเอากิจกรรมใช้ประโยชน์ได้ ซึ่งเป็นการเพิ่มระดับของการพึ่งพาตนเองและการควบคุมทางสังคม 4) การได้รับประโยชน์ ประชาชนจะต้องได้รับการ แจกจ่ายผลประโยชน์จากชุมชนในพื้นที่ที่เท่ากัน ซึ่งอาจจะเป็นผลประโยชน์ส่วนตัวสังคมหรือวัตถุก็ได้ 5) ร่วมจัดหรือปรับปรุงระบบการบริหารงานพัฒนาให้มีประสิทธิภาพและประสิทธิผล 6) ร่วมการลงทุนในกิจกรรมโครงการของชุมชนตามขีดความสามารถของตนเองและหน่วยงาน 7) ร่วมปฏิบัติตามนโยบายแผนงานโครงการและกิจกรรมให้บรรลุเป้าหมายที่วางไว้ 8) ร่วมควบคุมติดตามประเมินผล และร่วมบำรุงรักษาโครงการและกิจกรรมที่ได้ทำไว้ทั้งโดยเอกชนและรัฐบาลให้ใช้ประโยชน์ได้ตลอดไป

อकिनระพีพัฒน์ (2536) ได้ชี้ให้เห็นว่าการมีส่วนร่วมของประชาชนจะต้องมีการเข้าร่วมในขั้นตอนต่าง ๆ ดังนี้ 1) การมีส่วนร่วมในการค้นหาและสาเหตุของประชาชน เนื่องมาจากเหตุผลพื้นฐาน คือชาวชนบทประสบปัญหา ย่อมรู้ปัญหาของตนเองได้ดีที่สุด 2) การมีส่วนร่วมในการวางแผนดำเนินการกิจกรรมเพื่อแก้ไขปัญหาเหล่านั้น ผู้เลือกแนวทางในการพัฒนา ควรเป็นประชาชนในชุมชนนั่นเองไม่ใช่บุคคลภายนอก เพื่อให้เหมาะสมสอดคล้องกับทรัพยากรกับศักยภาพในการพัฒนาชุมชนนั้น 3) การมีส่วนร่วมในการลงทุนโดยเฉพาะอย่างยิ่งในด้านแรงงาน การร่วมแรงประกอบกิจกรรมที่จะทำให้ประชาชนมีความผูกพันมากขึ้น และก่อให้เกิดความรู้สึกร่วมกันในการเงินเจ้าของกิจกรรมผลงานที่ปรากฏซึ่งจะส่งผลให้ประชาชนบำรุงรักษาให้ดำรงอยู่อย่างสมบูรณ์ 4) การมีส่วนร่วมในการติดตามประเมินผล เพื่อค้นคว้า เพื่อหาข้อดีและข้อบกพร่องเกิดจากการดำเนินกิจกรรม ซึ่งได้มาเป็นบทเรียนในการหาหนทางปรับปรุงแก้ไขและเพิ่มประสิทธิภาพในการทำงานต่อไป

ธนาภรณ์ เมทณีสุดี (2543) ได้กล่าวถึงแนวทางการมีส่วนร่วม ว่าหมายถึง 1) ร่วมคิดคือร่วมในการประชุมปรึกษาหารือในการวางโครงการวิธีการดำเนินงานการติดตามตรวจสอบและการดูแลรักษาเพื่อให้กิจกรรมโครงการได้ผลตามวัตถุประสงค์ 2) ร่วมตัดสินใจคือเมื่อมีการประชุมปรึกษาหารือแล้วจะต้องร่วมกันในการตัดสินใจเลือกกิจกรรมหรือแนวทางที่เห็นว่าดีที่สุดหรือเหมาะสมที่สุด 3) ร่วมปฏิบัติตามโครงการคือเข้าร่วมในการดำเนินงานตามโครงการ เช่นร่วมออกแรงร่วมบริจาคทรัพย์ เป็นต้น 4) ร่วมติดตามและประเมินผลโครงการ คือเมื่อโครงการเสร็จสิ้นแล้ว ได้มีส่วนร่วมในการตรวจตราดูแลรักษาและประเมินผลประโยชน์ที่เกิดขึ้นจากโครงการ

มณฑล จันท์แจ่มใส (2551) กล่าวถึงการมีส่วนร่วมไว้ว่า การมีส่วนร่วมจะต้องมีขึ้นโดยตลอด ตั้งแต่ขั้นการร่วมวางแผนโครงการการเสียสละกำลังแรงงานวัสดุ กำลังเงิน หรือทรัพยากรใดที่มีอยู่

ประชุมสุวิติ (2551) กล่าวถึงเงื่อนไขฐานของการมีส่วนร่วมในการพัฒนาภาคพื้นฐานของประชาชน 4 ประการคือ

1. ประชาชนต้องมีความสามารถที่จะมีส่วนร่วมกล่าวคือประชาชนจะต้องมีศักยภาพที่จะเข้าร่วมในการดำเนินกิจกรรมต่าง ๆ เช่นประชาชนจะต้องมีความสามารถในการค้นหาความต้องการ วางแผนจัดการ บริการองค์กรและการใช้ทรัพยากรในที่สุด

2. ประชาชนจะต้องมีความพร้อมที่จะมีส่วนร่วม กล่าวคือประชาชนต้องมีสภาพทางเศรษฐกิจ วัฒนธรรมและกายภาพที่เปิดโอกาสให้เข้ามามีส่วนร่วม

สรุปจากแนวคิดข้างต้นการมีส่วนร่วมโดยเปิดโอกาสให้ประชาชนมีส่วนร่วมในการตัดสินใจ มีส่วนร่วมในการปฏิบัติการการมีส่วนร่วมในผลประโยชน์ และรวมไปถึงการใช้ทรัพยากรที่มีอยู่ในชุมชนและตนเองในการพัฒนาหรือดำเนินการกิจกรรมต่างๆและมีส่วนร่วมในการประเมินผล

2.4 ลักษณะและรูปแบบการมีส่วนร่วม

United Nations, Department of International Economic and Social Affairs (1989, p. 9) ได้รวบรวมรูปแบบของการมีส่วนร่วมไว้ 3 รูปแบบคือ 1) การมีส่วนร่วมแบบเป็นไปเอง (Spontaneous) เป็นการอาสาสมัครหรือรวมตัวกันเองขึ้นมาเพื่อแก้ปัญหาของตนเองโดยเป็นการกระทำที่ไม่ได้รับความช่วยเหลือจากภายนอกซึ่งเป็นรูปแบบที่เป็นเป้าหมาย 2) การมีส่วนร่วมแบบชักนำ (Induced) เป็นการเข้าร่วมโดยความต้องการความเห็นชอบหรือการสนับสนุนโดยรัฐบาลเป็นรูปแบบที่เป็นลักษณะทั่วไปของประเทศกำลังพัฒนา 3) การมีส่วนร่วมแบบบังคับ (Conceived) เป็นผู้มีส่วนร่วมภายใต้การดำเนินการตามนโยบายของรัฐบาล ภายใต้การจัดการโดยเจ้าหน้าที่ของรัฐ หรือโดยการบังคับโดยตรงรูปแบบนี้เป็นรูปแบบที่ผู้กระทำได้รับผลในทันที แต่จะไม่ได้ผลในระยะยาวจะมีผลเสียที่ไม่ได้รับการสนับสนุนจากชุมชนในที่สุด

โคเฮนและอัฟฮอฟ (Cohen&Uphoff, 1981) ได้แบ่งรูปแบบการมีส่วนร่วมออกเป็น 4 รูปแบบ ดังนี้

1. การมีส่วนร่วมในการตัดสินใจ (Decision-Making) มี 3 ขั้นตอนได้แก่
 - 1.1 การตัดสินใจตั้งแต่ระยะเริ่ม
 - 1.2 การตัดสินใจในช่วงของกิจกรรม
 - 1.3 การตัดสินใจในการดำเนินกิจกรรม
2. การมีส่วนร่วมในการปฏิบัติการ (Implementation) ซึ่งอาจเป็นไปในรูปของการเข้าร่วมโครงการให้มีการสนับสนุนด้านทรัพยากรการเข้าร่วมบริหารการร่วมมือทั้งการเข้าร่วมแรงร่วมใจ
3. การมีส่วนร่วมในผลประโยชน์ (Benefits) ไม่ว่าจะเป็ประโยชน์ทางด้านวัตถุประสงค์ผลประโยชน์ทางด้านสังคมหรือประโยชน์ส่วนบุคคล
4. การมีส่วนร่วมในการประเมินผล (Evaluation) ซึ่งนับเป็นการควบคุมและตรวจการดำเนินกิจกรรมทั้งหมด และเป็นการแสดงถึงการปรับตัวในการมีส่วนร่วมต่อไป

เจมส์ คัดดี้ ปิ่นทอง (2538) ได้แบ่งขั้นตอนของการมีส่วนร่วมของประชาชนไว้ 4 ขั้นตอนคือ การมีส่วนร่วมในการค้นหาและหาสาเหตุของปัญหาที่เป็นอยู่ว่ามีอะไรเดือดร้อนบ้างและมีสาเหตุมาจากอะไรบ้าง

1. การมีส่วนร่วมค้นหาปัญหาและสาเหตุของปัญหา

2. การมีส่วนร่วมในการวางแผน นับตั้งแต่วิเคราะห์หาสาเหตุการจัดการลำดับสำคัญของปัญหา พิจารณาทางเลือกและแนวทางการแก้ไขปัญหา

3. การมีส่วนร่วมในการดำเนินงานตามแผนงานที่ได้กำหนดไว้

4. การมีส่วนร่วมในการติดตามและประเมินผลงานความสำเร็จเป็นระยะสั้นๆ ดำเนินการแก้ไข

นิรันดร์ จงวุฒิเวศย์ (2537) ได้กล่าวถึงรูปแบบการมีส่วนร่วมแบ่งออกเป็น 3 ประการคือการมีส่วนร่วมโดยตรง (Direct Participation) โดยผ่านองค์กรผู้แทนของประชาชนเช่นกรรมการกลุ่มต่างๆการมีส่วนร่วมโดยอ้อมการมีส่วนร่วมโดยเปิดโอกาสให้โดยผ่านองค์กรผู้แทนที่ไม่ใช่ผู้แทนของประชาชน (Non-representative) เช่นสถาบันหรือหน่วยงานที่เชิญชวนหรือเปิดโอกาสให้ประชาชนเข้ามามีส่วนร่วมเมื่อไรก็ได้ทุกเวลา

ศุภชัย ธรรมวงศ์ (2551) การบริหารแบบมีส่วนร่วม (Participative Management) หมายถึงการบริหารโดยให้บุคคลในองค์กรหรือผู้ที่มีส่วนเกี่ยวข้องในกระบวนการตัดสินใจ ใช้ความคิดสร้างสรรค์และความเชี่ยวชาญในการบริหารงานให้บรรลุวัตถุประสงค์หรือแก้ไขปัญหาต่างๆที่เกิดจากการบริหารงาน

2.5 ความสำคัญของการบริหารงานแบบมีส่วนร่วม

1. ก่อให้เกิดความเข้าใจร่วมกันในการปฏิบัติงานที่มุ่งหวัง
2. กระบวนการตัดสินใจสามารถรองรับพฤติกรรมของบุคคลในองค์กรได้กว้างขวางและเกิดการยอมรับ
3. เป็นหลักการของการบริหารที่เป็นผลต่อการดำเนินการเชิงวิเคราะห์ ซึ่งนำไปสู่การตัดสินใจได้
4. ลดช่องว่างของระบบการสื่อสารในองค์กรและขจัดปัญหาความขัดแย้งได้

2.6 หลักการในการบริหารแบบมีส่วนร่วม

1. มีการจัดสรรหน้าที่และอำนาจในการปฏิบัติงานให้กับผู้ปฏิบัติงานคนในองค์กรหรือทีมงานเพื่อต้องการให้ทุกคนในองค์กรได้มีส่วนร่วมในกระบวนการตัดสินใจ
2. การก่อให้เกิดสร้างความสัมพันธ์อันดีระหว่างคนและองค์กรได้อย่างแท้จริง และผลักดันให้คนในองค์กรได้ใช้ศักยภาพของตนอย่างเต็มที่ เพื่อสนับสนุนการตัดสินใจขององค์กร
3. รับรู้ปัญหาที่เกิดขึ้นและลดความขัดแย้งที่จะเกิดขึ้นในการทำงาน
4. ทำให้ทุกคนในองค์กรต้องรวมตัวกันเป็นทีมงาน (Teamwork) เพื่อผนึกกำลังและศักยภาพในการแก้ไขปัญหาหรือสร้างสรรค์สิ่งใหม่ๆ

3.งานวิจัยที่เกี่ยวข้อง

ชนิดา เพชรทองคำ (2554 : บทคัดย่อ) ได้ศึกษาการวิจัยเกี่ยวกับการบริหารจัดการขยะและเทคโนโลยีที่เหมาะสม โดยการมีส่วนร่วมของชุมชนการวิจัยครั้งนี้เป็นการวิจัยการบริหารจัดการขยะและเทคโนโลยีที่เหมาะสม โดยการมีส่วนร่วมของชุมชน มีวัตถุประสงค์เพื่อศึกษาสภาพและการปฏิบัติการจัดการขยะมูลฝอยขององค์กร

บริหารส่วนตำบลไร่ส้มซึ่งประกอบด้วย รูปแบบการจัดการขยะมูลฝอยการพัฒนาการบริหารจัดการขยะมูลฝอย พฤติกรรมการมีส่วนร่วมในการจัดการขยะมูลฝอย การมีจิตสำนึกในการจัดการขยะมูลฝอย และการเลือกใช้ เทคโนโลยีในการจัดการขยะมูลฝอย และเพื่อประเมินความพึงพอใจในการบริหารจัดการขยะมูลฝอยและการใช้ เทคโนโลยีขององค์การบริหารส่วนตำบลไร่ส้ม กลุ่มตัวอย่างที่ใช้ในการวิจัยครั้งนี้เป็นเจ้าบ้าน หรือตัวแทนเจ้าบ้าน ตามบัญชีรายชื่อในทะเบียนราษฎรขององค์การบริหารส่วนตำบลไร่ส้มอำเภอเมืองเพชรบุรีจังหวัดเพชรบุรี ได้ จำนวนตัวอย่าง 315 ครัวเรือนโดยวิธีการสุ่มแบบมีระบบเครื่องมือที่ใช้ในการวิจัยเป็นแบบสอบถามที่มีค่าความ เชื่อมั่นเท่ากับ 0.7870 วิเคราะห์ข้อมูลด้วยโปรแกรมสำเร็จรูปผลการวิจัยสรุปว่าข้อ 1) รูปแบบการจัดการขยะมูล ฝอยมีการคัดแยกประเภทขยะมูลฝอยมีการเก็บและขนขยะทุก 2 วันการสร้างเครือข่ายคัดแยกขยะด้วยวิธีการ บอกปากต่อปาก การพัฒนาการบริหารจัดการขยะมูลฝอย ควรมีการประชาสัมพันธ์เชิงรุกในการสร้างเครือข่าย การคัดแยกขยะอย่างสม่ำเสมอมีหน้าที่ในการให้ความรู้และคำแนะนำเกี่ยวกับการจัดการขยะชุมชนรณรงค์ให้คน ในชุมชนแยกขยะจนเป็นนิสัย เปิดโอกาสให้ทุกคนเข้ามามีส่วนร่วมในการนำเสนอวิธีการจัดการขยะมูลฝอยรับรู้ และเรียนรู้วิธีการย่อยสลายขยะอย่างต่อเนื่อง พฤติกรรมการมีส่วนร่วมในการจัดการขยะมูลฝอยทางบวก คือการ แยกขยะขวดน้ำพลาสติกและกระดาษทุกชนิด ส่วนทางลบคือมีการทิ้งขยะทุกชนิดลงบนพื้น ถนน แหล่งน้ำและที่ สาธารณะและมีการเทน้ำมันที่ใช้แล้วทิ้งลงในถังขยะและบนดินขาดจิตสำนึกในหน้าที่ที่ต้องมีการแยกประเภทขยะ มูลฝอย และการเลือกใช้เทคโนโลยีในการจัดการขยะมูลฝอย ข้อ 2) ผลการเปรียบเทียบการบริหารจัดการขยะมูล ฝอยที่เทศต่างกัน มีจิตสำนึกในการจัดการขยะมูลฝอยต่างกันสถานภาพการเป็นสมาชิกเครือข่ายคัดแยกขยะ ต่างกันมีรูปแบบการจัดการขยะมูลฝอยต่างกันและอายุต่างกันมีรูปแบบการจัดการขยะมูลฝอยและมีพฤติกรรมการ มีส่วนร่วมในการจัดการขยะมูลฝอยต่างกันอย่างมีนัยสำคัญทางสถิติที่ระดับ 0.05 ข้อ 3) มีความพึงพอใจในการ บริหารจัดการขยะมูลฝอยระดับมากกว่าร้อยละ 80 ในภาพรวมคือการมีจิตสำนึกในการมีส่วนร่วมในการจัดการ ขยะมูลฝอยและ ข้อ 4) ค่าสัมประสิทธิ์สหสัมพันธ์ภายในของการพัฒนาการบริหารจัดการขยะมูลฝอยมี ความสัมพันธ์กับพฤติกรรมการมีส่วนร่วมในการจัดการขยะมูลฝอยและการเลือกใช้เทคโนโลยีในการจัดการขยะมูล ฝอยส่วนพฤติกรรมการมีส่วนร่วมในการจัดการขยะมูลฝอยมีความสัมพันธ์กับการมีจิตสำนึกในการจัดการขยะมูล ฝอยและการเลือกใช้เทคโนโลยีในการจัดการขยะมูลฝอยและการมีจิตสำนึกในการจัดการขยะมูลฝอยมี ความสัมพันธ์กับการเลือกใช้เทคโนโลยีในการจัดการขยะมูลฝอยอย่างมีนัยสำคัญทางสถิติที่ระดับ 0.01

ประภาพร แก้วสุกใส (2549 : บทคัดย่อ) ได้ศึกษาเพื่อหาแนวทางในการจัดการขยะมูลฝอยของ มหาวิทยาลัยศรีนครินทรวิโรฒ องค์กรักษผลการศึกษารูปร่างได้ว่าปริมาณขยะมูลฝอยที่เกิดขึ้นเฉลี่ยในช่วงปิดภาค เรียนเท่ากับ 1,376.66 กิโลกรัมต่อวันส่วนในช่วงเปิดภาคเรียนปริมาณขยะมูลฝอยที่เกิดขึ้นเฉลี่ยในช่วงวันทำการ 7,946.66 กิโลกรัมต่อวันหรือมีปริมาณขยะมูลฝอยที่จะต้องจัดการสูงสุดวันละประมาณ 8 ตันต่อวันคิดเป็นอัตรา การผลิตขยะมูลฝอยเฉลี่ย 1.3 กิโลกรัมต่อคนต่อวันโดยองค์ประกอบขยะมูลฝอยที่มีปริมาณมากที่สุดได้แก่เศษผัก ผลไม้/เศษอาหารช่วงปิดเทอมพบเป็นร้อยละ 30.91 ของปริมาณขยะมูลฝอยทั้งหมดและช่วงเปิดเทอมพบเป็นร้อยละ

ละ 46.65 ของปริมาณขยะมูลฝอยทั้งหมดองค์ประกอบขยะมูลฝอยที่มีปริมาณรองลงมาใน 4 อันดับแรกได้แก่ พลาสติกกระดาษโฟมและผ้าส่วนระบบการจัดการขยะมูลฝอยของมหาวิทยาลัยได้จัดให้มีภาชนะรองรับขยะมูลฝอย 2 ประเภทสำหรับขยะเปียกและขยะแห้งการเก็บขนและขนส่งขยะมูลฝอยใช้รถยนต์บรรทุกขยะแบบอัตโนมัติของมหาวิทยาลัยขนส่งขยะมูลฝอยไปกำจัดณสถานที่เทกองและฝังกลบขององค์การบริหารส่วนตำบลทรายมูล อำเภอองครักษ์จังหวัดนครนายกประชากรร้อยละ 80.30 มีพฤติกรรมเกี่ยวกับการจัดการขยะมูลฝอยอยู่ในระดับปานกลางการพัฒนาพฤติกรรมในการจัดการขยะมูลฝอยควรมีการสร้างและปลูกฝังทัศนคติที่ดีที่ถูกต้องและเหมาะสมสำหรับแนวทางในการจัดการขยะมูลฝอยคือการลดปริมาณขยะมูลฝอยโดยมีแนวทางในการคัดแยกขยะมูลฝอยก่อนทิ้งลงภาชนะ 4 ประเภทคือขยะย่อยสลายขยะรีไซเคิลขยะอันตรายและขยะทั่วไปภาชนะรองรับมีข้อความตามประเภทและสัญลักษณ์อย่างชัดเจนมีการนำขยะมูลฝอยไปใช้ประโยชน์ตามประเภทของขยะแยกขยะอันตรายและมีการจัดกิจกรรมส่งเสริมสนับสนุนการลดและการแยกขยะมูลฝอย

สมชาย ศิริมาตร (2548: บทคัดย่อ) ได้ศึกษากระบวนการจัดการขยะจากครัวเรือนแบบพึ่งตนเองของชุมชนตำบลน้ำพาง อำเภอแม่จริม จังหวัดน่าน เป็นการศึกษาเชิงปฏิบัติการแบบมีส่วนร่วมของชุมชน ซึ่งจะนำไปสู่การพัฒนาเพื่อประโยชน์ของท้องถิ่นโดยเฉพาะ องค์การบริหารส่วนตำบล หรือ อบต. การศึกษา เน้นกระบวนการมีส่วนร่วมของชุมชนเป็นสำคัญ โดยการศึกษาในทุกหมู่บ้าน จำนวน 10 หมู่บ้าน ของตำบลน้ำพาง ซึ่งผลการศึกษาพบว่าขยะจากครัวเรือนที่พบในชุมชนชนบทจัดแบ่งเป็นกลุ่มใหญ่ได้ 2 กลุ่มคือ ขยะที่ไม่สามารถย่อยสลายหรือย่อยสลายได้ลำบาก และขยะที่ย่อยสลายได้เองในธรรมชาติ ซึ่งพบว่า ขยะที่ย่อยสลายได้ลำบาก มีแนวโน้มพบเพิ่มมากขึ้น เช่น ถุงพลาสติก ขวดแก้วหรือเศษแก้วชนิดต่างๆ นอกจากนี้ขยะที่สามารถย่อยสลายได้เองในธรรมชาติ ยังถูกปิดกั้นไม่ให้อยุ่ย่อยสลายได้เนื่องจากจากถูกบรรจุอยู่ในถุง พลาสติก ก่อให้เกิดปัญหาในการกำจัดเพิ่มขึ้นและมีแนวโน้มว่าถุงพลาสติก น่าจะเป็นขยะที่เป็นปัญหาสำคัญในอนาคต ทั้งนี้ขยะหลายชนิดซึ่งส่วนใหญ่เป็นบรรจุภัณฑ์ได้กลายเป็นภาระด้านงบประมาณของท้องถิ่นระดับ อบต. ในการนำไปกำจัด ด้วยข้อจำกัดในงบประมาณงานการศึกษาครั้งนี้จึงได้เข้ามาสนับสนุนชุมชนจัดกระบวนการเรียนรู้ร่วมกันที่จะปรับกระบวนการจัดการขยะให้สอดคล้องกับวิถีชีวิตของชุมชน โดยจัดให้มีการสำรวจข้อมูลและศักยภาพชุมชน การจัดเวทีแสดงความคิดเห็นในการจัดการขยะนับตั้งแต่ระดับกลุ่มเล็กๆ ในระดับวงสนทนากลุ่มย่อย ไปสู่การจัดเวทีเสวนาในระดับหมู่บ้าน เวทีประชาชน เวทีประชาพิจารณ์ในระดับตำบล และนำสิ่งที่ได้กลับไปสู่การปฏิบัติจริง การศึกษากระบวนการจัดการขยะจากครัวเรือนของชุมชนในเขตตำบลน้ำพางเป็นการดำเนินกิจกรรมที่ครอบคลุมถึง การลดปริมาณขยะ การใช้ประโยชน์จากขยะและการกำจัดขยะโดยมุ่งเน้นกระบวนการพึ่งตนเองของชุมชนเป็นหลัก ซึ่งการดำเนินงานได้ดำเนินการดังนี้

1. การกระตุ้นชุมชนให้เห็นคุณค่าของขยะด้วยการร่วมกันประยุกต์ใช้ประโยชน์จากขยะด้วยการพัฒนาเป็นผลิตภัณฑ์จากเศษวัสดุหรือเศษขยะในกลุ่มเยาวชนและกลุ่มแม่บ้าน

2. การศึกษาดูงานวิธีการกำจัดขยะนอกพื้นที่พบว่า การมุ่งกำจัดขยะแต่เพียงอย่างเดียวไม่สามารถแก้ไขปัญหาเกี่ยวกับขยะได้

3. การแลกเปลี่ยนเรียนรู้ด้วยวิธีต่างๆ ในพื้นที่ ทั้งในระดับหมู่บ้านและตำบล

4. อบต.เป็นองค์กรที่มีหน้าที่กระตุ้นและสนับสนุนครัวเรือนและกลุ่มต่างๆในระดับหมู่บ้านและตำบลให้ร่วมกันดำเนินการจัดทำกิจกรรมอย่างต่อเนื่องให้ลดปริมาณขยะลง การกำจัดขยะโดยใช้วิถีชีวิตของชุมชนเป็นตัวขับเคลื่อน

ณัฐรตี คงตัน (2546 : บทคัดย่อ) ได้ศึกษาพฤติกรรมกรรมการจัดการขยะมูลฝอยของประชาชนในเขตมีนบุรี กรุงเทพมหานคร ผลการศึกษาพบว่าประชาชนส่วนใหญ่มีความรู้เกี่ยวกับการจัดการขยะมูลฝอยการรับรู้ข่าวสารเกี่ยวกับการจัดการขยะมูลฝอยและการมีส่วนร่วมในการจัดการขยะมูลฝอย อยู่ในระดับดี ส่วนพฤติกรรมกรรมการจัดการขยะมูลฝอยของประชาชนโดยรวมอยู่ในระดับดีเมื่อพิจารณาในแต่ละด้าน พบว่าประชาชนส่วนใหญ่มีพฤติกรรมกรรมการจัดการขยะมูลฝอยด้านการลดการเกิดขยะอยู่ในระดับปานกลางและมีพฤติกรรมกรรมการจัดการขยะมูลฝอยด้านการนำกลับมาใช้ใหม่และการคัดแยกประเภทขยะอยู่ในระดับดี ปัจจัยส่วนบุคคลที่มีต่อพฤติกรรมกรรมการจัดการขยะมูลฝอยโดยรวมได้แก่ระดับการศึกษาพบว่าประชาชนที่จบการศึกษาระดับปริญญาตรีมีพฤติกรรมกรรมการจัดการขยะมูลฝอยโดยรวมดีกว่าประชาชนที่จบการศึกษาระดับมัธยมศึกษาปีที่ 6 หรือเทียบเท่าเมื่อพิจารณาในแต่ละด้านพบว่าปัจจัยส่วนบุคคลที่มีผลต่อพฤติกรรม 1-44 การจัดการขยะมูลฝอยด้านการลดการเกิดขยะคือระดับการศึกษาและจำนวนสมาชิกในครัวเรือน ปัจจัยส่วนบุคคลที่มีผลต่อพฤติกรรมกรรมการจัดการขยะมูลฝอยด้านการคัดแยกประเภทขยะคือระดับการศึกษารายได้ในครัวเรือนต่อเดือน และการมีส่วนร่วมในการจัดการขยะมูลฝอยส่วนด้านการนำกลับมาใช้ใหม่ ไม่มีปัจจัยส่วนบุคคลใดมีอิทธิพลต่อพฤติกรรมกรรมการจัดการขยะมูลฝอย ส่วนปัจจัยกระตุ้นที่มีผลต่อพฤติกรรมกรรมการจัดการขยะมูลฝอยด้านการคัดแยกประเภทขยะคือการมีส่วนร่วมในการจัดการขยะมูลฝอยส่วนปัจจัยกระตุ้นอื่นๆไม่มีผลต่อพฤติกรรมกรรมการจัดการขยะมูลฝอยโดยรวม

รวิกานต์ แสนไชย (2544: บทคัดย่อ) ได้ศึกษาการมีส่วนร่วมของชุมชนในการจัดการแบบยั่งยืน :

กรณีศึกษาธนาคารขยะชุมชนวัดกลางเขตบางกะปิกรุงเทพมหานครผลการศึกษาพบว่า รูปแบบการจัดการธนาคารขยะชุมชนวัดกลางเป็นการใช้การมีส่วนร่วมของสมาชิกในชุมชนเพื่อแก้ไขปัญหาขยะที่เกิดขึ้นในชุมชนเป็นการจัดการแบบยั่งยืน เพราะมีความสัมพันธ์กันระหว่างสังคมเศรษฐกิจและสิ่งแวดล้อม สำหรับการมีส่วนร่วมของสมาชิกในชุมชนจะต้องเกิดจากความสมัครใจ เริ่มตั้งแต่ขั้นตอนคิดริเริ่มค้นหาปัญหาและหาสาเหตุของปัญหาของชุมชนวางแผนดำเนินกิจกรรมลงทุนและปฏิบัติงานและติดตามและประเมินผลการดำเนินงาน 1-43 ปัจจัยที่ทำให้สมาชิกในชุมชนวัดกลางเข้ามามีส่วนร่วมในโครงการธนาคารขยะมี 11 ประการคือรูปแบบของโครงการการประชาสัมพันธ์สื่อมวลชนความร่วมมือของประชาชนในชุมชนการสนับสนุนจากภายนอกผู้บริหารโครงการความเข้มแข็งของชุมชนความต้องการแก้ไขปัญหาของชุมชนผลประโยชน์ที่คาดว่าจะได้รับความต้องการการยอมรับจากสังคมและความต้องการอนุรักษ์ทรัพยากรธรรมชาติไว้ให้ชนรุ่นหลัง ส่วนรูปแบบการดำเนินงานของธนาคารขยะ

ชุมชนวัดกลาง เป็นกลยุทธ์หนึ่งของการจัดการขยะมูลฝอยที่ดีและเหมาะสมสำหรับชุมชนในระดับท้องถิ่นทั้งใน กรุงเทพมหานครและต่างจังหวัด

เกียรติพงษ์ ศรีสว่าง (2545 : บทคัดย่อ) ได้ศึกษาการนำกลับมาใช้ใหม่ของขยะมูลฝอยภายในมหาวิทยาลัยเทคโนโลยีสุรนารีผลการศึกษาพบว่าการจัดการขยะมูลฝอยในปัจจุบันไม่มีการคัดแยกองค์ประกอบทิ้งรวมลงในถังที่ตั้งไว้เป็นจุดๆมีรถเก็บขยะมูลฝอยการกำจัดในขั้นสุดท้ายใช้วิธีฝังกลบองค์ประกอบของขยะมูลฝอยที่มีมาก 5 อันดับแรกคือเศษอาหารร้อยละ 56.29 พลาสติกร้อยละ 16.09 กระดาษร้อยละ 10.93 แก้วร้อยละ 5.26 และเศษไม้/ใบไม้ร้อยละ 3.45 การวิเคราะห์ประสิทธิภาพโครงการแยกขยะมูลฝอย พบว่าในกลุ่มหอพักบุคลากรมีอัตราการนำกลับคืนสูงกว่ากลุ่มอื่นส่วนการวิเคราะห์ทางการเงินของขยะมูลฝอยที่สามารถนำกลับมาใช้ใหม่ได้ประมาณรายได้จากการขายขยะมูลฝอยที่นำกลับมาใช้ใหม่ได้ในช่วงที่ดำเนินโครงการคือ 858 บาทและผลการทดสอบแนวทางการวางถังแยกขยะมูลฝอยมีความแตกต่างอย่างมีนัยสำคัญทางสถิติที่ระดับ 0.05 ในกรณีของการแยกพลาสติกในกลุ่มหอพักบุคลากร

สุนีย์ มัลลิกะมาลย์ และนันทพล กาญจนวัฒน์(2543 : บทคัดย่อ) ได้ศึกษาการวิจัยเกี่ยวกับการจัดการขยะชุมชนอย่างมีประสิทธิภาพ : รูปแบบและมาตรการทางสังคม เศรษฐศาสตร์ การจัดการ และกฎหมายเพื่อแก้ไขปัญหาขยะชุมชนโดยมีวัตถุประสงค์ที่จะสร้างรูปแบบการจัดการขยะ 2 รูปแบบ คือรูปแบบการคัดแยกขยะ และรูปแบบการเก็บขนขยะผลการวิจัยสรุปได้ดังนี้คือ 1) ความสามารถในการคัดแยกขยะประเภทขยะอินทรีย์และขยะมีมูลค่าสูงขึ้นในอัตราระหว่าง 80.7-93.7% และ 59.4-89.9% ตามลำดับ สำหรับขยะประเภทอื่น พบว่าการคัดแยกมีน้อยเนื่องจากเกิดความสับสนในประเภทขยะ มูลค่าของขยะมีมูลค่าสูงขึ้นในอัตราเฉลี่ยจาก 0.10 บาท/กิโลกรัม เป็น 0.13-0.22 บาท/กิโลกรัม ซึ่งหมายถึง 160-220 บาท/ตันขยะอัตรานี้ใกล้เคียงกับค่าใช้จ่ายในการจัดการขยะด้วยการหมักและฝังกลบ 2) รูปแบบการเก็บขนขยะสามารถจะพิสูจน์ได้ว่า ลดเวลาการเก็บขน ลดระยะทาง และจำนวนครั้งในการเก็บขนลดลง และ 3) จากการทดลอง อาจกล่าวได้ว่าประสิทธิภาพของการนำเอารูปแบบไปใช้ให้ได้ผลนั้น จะต้องมีการส่งเสริมและสนับสนุน คือ ปัจจัยทางสังคม เศรษฐศาสตร์ และกฎหมาย ข้อเสนอแนะ การนำเอารูปแบบไปใช้ให้ได้ผลนั้นจำเป็นต้องอาศัยปัจจัยสนับสนุนคือปัจจัยทางสังคมที่สมควรจะได้นำมาใช้ประกอบ การพิจารณา คือ การให้เผยแพร่ความรู้การประชาสัมพันธ์ การส่งเสริมให้มีจิตสำนึก การสร้างความมั่นใจในระบบการส่งเสริมให้มีการคัดแยกขยะ การให้รางวัลทางสังคม ประโยชน์จากการคัดแยกขยะ ประโยชน์จากสิ่งแวดล้อม และมูลค่าเพิ่มของขยะมีมูลค่า ควรกำหนดการคัดแยกขยะไว้ในแผนพัฒนาเศรษฐกิจและสังคมแห่งชาติ ส่งเสริมให้ประชาชนมีส่วนร่วมในการคัดแยกขยะเพื่อลดภาระให้แก่เทศบาล ควรมีการรณรงค์อย่างต่อเนื่องในเรื่องการคัดแยกขยะและทิ้งขยะ ควรมีการปรับปรุงกฎหมายที่เกี่ยวกับการจัดการขยะ

จินตนา เปียสวน (2538: บทคัดย่อ) ได้ศึกษาความรู้ความตระหนักและการปฏิบัติตัวของแม่บ้านเกี่ยวกับการจัดการขยะมูลฝอยของครัวเรือนในแฟลตข้าราชการกรุงเทพมหานคร ผลการศึกษาพบว่า พฤติกรรมการคัดแยกมูลฝอยของกลุ่มแม่บ้านในแฟลตข้าราชการกองทัพบกส่วนกลาง มีการแยกประเภทมูลฝอย โดยการ

แยกมูลฝอยเศษอาหาร ด้วยการใส่ถุง พลาสติกและมูลฝอยอื่นๆใส่ถังถึงร้อยละ 33.40 แยกประเภทถังที่เก็บมูลฝอยเป็นถัง มูลฝอยสดและถังมูลฝอยแห้ง ร้อยละ 25.90 สำหรับแม่บ้านที่แยกมูลฝอยออกเป็นมูลฝอย สดมูล ฝอยแห้งและมูลฝอยอันตราย มีร้อยละ 1.90 แต่แม่บ้านที่ยังไม่ได้แยกประเภทมูลฝอย ยังคงมีสูงถึงร้อยละ 36.60

2.4 ประเด็นดำเนินการ

1. หาแนวปฏิบัติที่เหมาะสมในการจัดการขยะในครัวเรือนของชุมชนตำบลบัวตูม อำเภอโซ่พิสัย จังหวัดบึงกาฬ
 - 1.1 การเตรียมทีมวิจัย
 - 1.2 การเตรียมชุมชน
 - 1.3 ลงพื้นที่สำรวจข้อมูลบริบท
2. ขั้นตอนการเก็บรวบรวมข้อมูล ศึกษาและวิเคราะห์ข้อมูลที่ได้
 - 2.1 วิเคราะห์ข้อมูลชุมชนด้านการจัดการขยะในครัวเรือน
 - 2.2 จัดเวทีชาวบ้าน
3. ประชุมเชิงปฏิบัติการ เรียนรู้ร่วมกันเพื่อสังเคราะห์ข้อมูล ทดลองหารูปแบบ แนวทางการปฏิบัติที่ดีในการจัดการขยะ และแนวทางการพัฒนาผลงาน
 - 3.1 จัดอบรมการแปรรูปผลิตภัณฑ์จากขยะเหลือทิ้ง สำหรับใช้สอยในครัวเรือน
 - 3.2 ประเมินผล
 - 3.3 ถอดบทเรียน
 - 3.4 จัดเวทีชาวบ้าน วิเคราะห์ผลการปฏิบัติการในระดับชุมชน
 - 3.5 สังเคราะห์แนวทางปฏิบัติที่เหมาะสมกับชุมชน
4. ถ่ายทอดองค์ความรู้ ขยายผลหรือสร้างเครือข่าย
 - 4.1 ถ่ายทอด ขยายผลการดำเนินงานวิจัยให้กับคนในชุมชน และนอกชุมชน
 - 4.2 ประเมินการรับรู้
5. ติดตามผลและประเมินผล
 - 5.1 ติดตามผล

5.2 ประเมินผล

5.3 ถอดบทเรียน

5.4 สรุปผลการวิจัย

5.5 รายงานผลการวิจัย