

# เทคนิคการวิเคราะห์ปัญหาและการจัดทำแผนที่การวิจัย

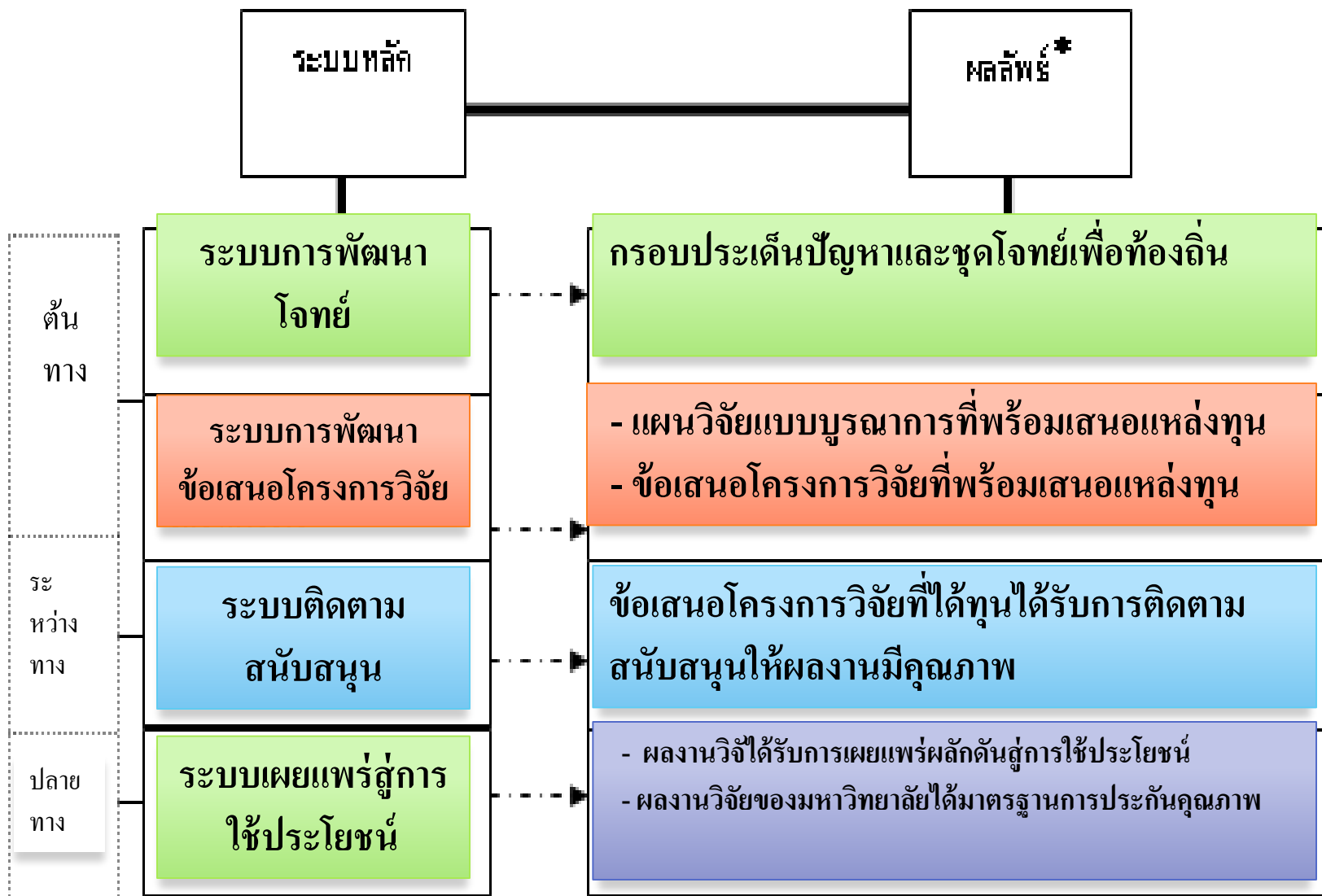
---

รศ.ดร.ฉัตรนภา พรหมมา

19 มิถุนายน 2559

- ☞ การวิเคราะห์ปัญหา สาเหตุ และแนวทางแก้ไขปัญหาสู่คำถามเพื่อการวิจัยและพัฒนา
- ☞ การจัดทำแผนที่วิจัย (Research Mapping)
- ☞ กรณีตัวอย่างการเขียนชุดโครงการวิจัย

# กรณีตัวอย่างผลลัพธ์จากการบริหารจัดการงานวิจัยแบบบูรณาการเพื่อท้องถิ่น ของมหาวิทยาลัยราชภัฏอุตรดิตถ์



# แหล่งที่มาของปัญหาวิจัยเชิงพื้นที่

◎ ปัญหาและสถานการณ์ต่างๆ ในพื้นที่ (ฐานข้อมูล RECAP TCNAP

ฯลฯ)

◎ การวิเคราะห์ปัญหาและพัฒนาชุดโจทย์วิจัยที่  
ต้องการคำตอบเพื่อนำสู่วิสัยทัศน์การพัฒนาาร่วมกัน

◎ แผนที่วิจัย (Research Mapping)

ฯลฯ

# กรณีตัวอย่างการจัดแผนงานโครงการเพื่อพัฒนาอำเภอตรอน

## วิสัยทัศน์ ของอำเภอตรอน “ตรอน เมืองสุขภาวะ”

### ข้อมูลบริบททั่วไป

ด้านประชากร อำเภอตรอนมีประชากรทั้งสิ้น ๓๔,๙๖๕ คน มีความหลากหลายทางวัฒนธรรมและสังคมประเพณี ขอยกตัวอย่าง ตำบลวังแดงเป็นชุมชนเก่าแก่อายุร้อยกว่าปีประชากรร้อยละ ๔๐ (๕ ใน ๑๒ หมู่บ้าน) เป็นกลุ่มชาติพันธุ์จากลาว เวียงจันทน์ที่ถูกกวาดต้อนมาตั้งรกรากตามแม่น้ำน่าน ปัจจุบันในตำบลประกอบด้วย ๑๒ หมู่บ้าน มีประชากรทั้งหมด ๑๒,๙๙๗ คน เป็นชายจำนวน ๖,๓๙๒ คน หญิง ๖,๖๐๕ คน มี ๓,๐๐๒ หลังคาเรือน และมีจำนวนครัวเรือนทั้งสิ้น ๑,๑๗๒ ครอบครัวยังประชากรกลุ่มนี้ในทางการแพทย์ถือว่าเป็นกลุ่มที่เสี่ยงต่อการเกิดโรคไม่ติดต่อเรื้อรังเช่น โรคเบาหวาน ความดันโลหิตสูง ไชมันสูง หัวใจ (เสาวภา พรศิริพงศ์,๒๕๕๐)

ด้านอาชีพ ประชากรในอำเภอตรอนส่วนมากประกอบอาชีพการเกษตรทำนา เป็นส่วนใหญ่ ร้อยละ ๗๐ ของประชากรทั้งหมดมีที่นาเป็นของตัวเองเป็นส่วนใหญ่ และทำนาที่ละมาก ๆ ปีละประมาณ ๓ ครั้ง...

ฯลฯ

ประเด็นสำคัญในการพัฒนาและแก้ไขปัญหาสุขภาพมุ่งสู่อำเภอสุขภาวะ ในปี ๒๕๕๖-๒๕๖๐

๑. อาหารปลอดภัยโดยการทำเกษตรอินทรีย์
๒. ปัญหาการใช้สารเสพติดของประชาชนโดยเฉพาะวัยรุ่นและวัยทำงานในชุมชน
๓. ปัญหาหนี้สินในครัวเรือน
๔. การจัดการขยะในชุมชน
๕. ประชาชนในชุมชนมีการออกกำลังกายที่น้อยมาก
๖. การใช้ภูมิปัญญาของไทยในการดูแลสุขภาพ
๗. การเข้าถึงบริการทางด้านสุขภาพ

ประเด็น ปัญหา	งานที่ทำทันที / ระยะสั้น	งานระยะปานกลาง	งานระยะยาว
<p>ด้านสุขภาพ</p> <p>- อาหารปลอดภัยโดยการทำเกษตรอินทรีย์</p>	<p>๑. รมณรงค์ให้ประชาชนของทุกตำบลมีการปลูกพืชที่ปลอดภัยใช้สารเคมี</p> <p>๒. การศึกษาดูงานพื้นที่ต้นแบบของการทำเกษตรอินทรีย์ เช่น ศูนย์ฝึกอาชีพชายแดนที่ตำบลหาดสองแคว</p>	<p>๑.โครงการส่งเสริมการทำเกษตรอินทรีย์และอาหารปลอดภัย</p> <p>๒.โครงการส่งเสริมให้ทุกหมู่บ้านมีการใช้และทำเกษตรอินทรีย์</p> <p>๓. กระตุ้นและหนุนเสริมให้มิงบประมาณเพื่อใช้ในการดำเนินงานชุมชนน่าอยู่ (เกษตรปลอดภัยในหมู่บ้านต้นแบบจาก องค์ภายนอก เช่น สสส.</p> <p>๔. โครงการขยายผลการดำเนินงานจากพื้นที่ต้นแบบสู่พื้นที่ต่างๆในทุกตำบล</p>	<p>๑. โครงการแสดงและขยายผลผลิตที่ได้จากการดำเนินงาน เช่น การทำตลาดสดอินทรีย์และอาหารปลอดภัย</p> <p>๒. ขยายพื้นที่ต้นแบบจนครบ ๔๗ หมู่บ้านในอำเภอตรอน</p>
<p>ด้านสิ่งแวดล้อม</p> <p>- การจัดการขยะในชุมชน</p>	<p>๑.ให้ความรู้และมีการรณรงค์ให้ประชาชนรู้และเข้าใจการจัดการขยะที่ถูกวิธี</p> <p>๒.โครงการศึกษาดูงานพื้นที่ต้นแบบการจัดการขยะในอำเภอตรอน ได้แก่ ตำบลหาดสองแคว</p>	<p>๑.โครงการชุมชนต้นแบบการจัดการขยะโดยรับการสนับสนุนงบประมาณจากองค์ภายนอก เช่น สสส.</p>	<p>๑. โครงการสร้างจิตสำนึกให้กับประชาชน ทุกวัย ให้เข้าใจและร่วมมือในการจัดการขยะอย่างมีส่วนร่วมจากทุกภาคส่วนในพื้นที่และนอกพื้นที่เพื่อสร้างความต่อเนื่องและยั่งยืน</p>

# สรุปแหล่งที่มาและเกณฑ์การเลือกปัญหาวิจัย

การวิเคราะห์แนวโน้มความเปลี่ยนแปลงและทิศทางพัฒนา

การต่อยอดภูมิปัญญาหรือ  
ประสบการณ์ความสำเร็จ

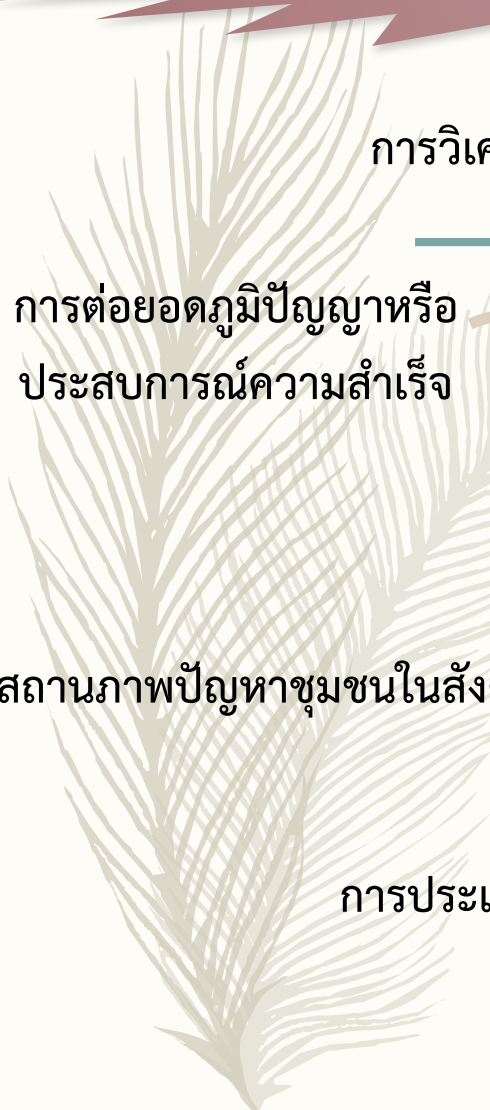
แนวคิด ทฤษฎี

แหล่งที่มาของ  
ปัญหาวิจัย

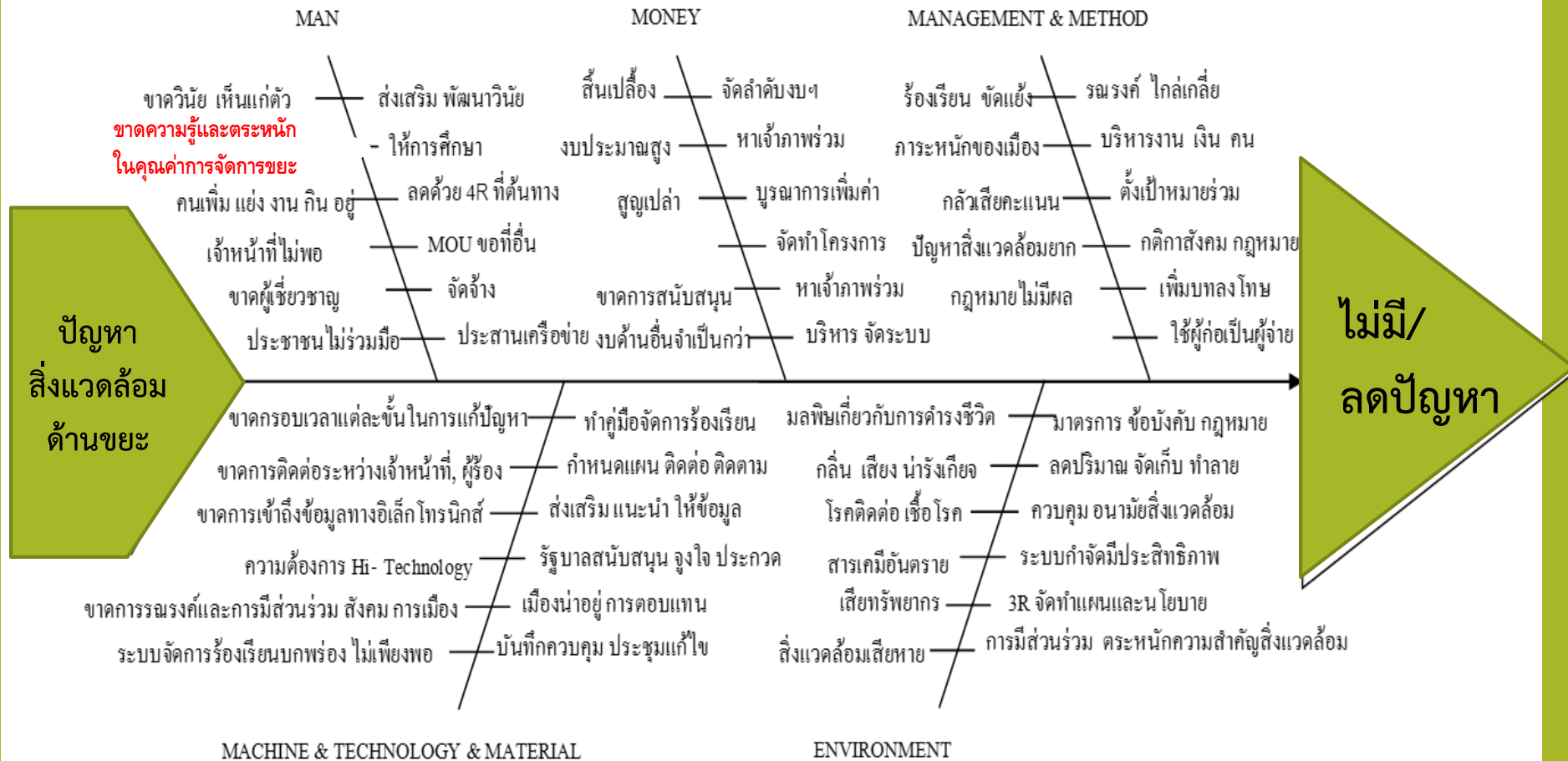
ประสบการณ์ผู้วิจัย

สถานภาพปัญหาชุมชนในสังคม

การประเมินสถานภาพองค์ความรู้สู่วิสัยทัศน์การพัฒนา

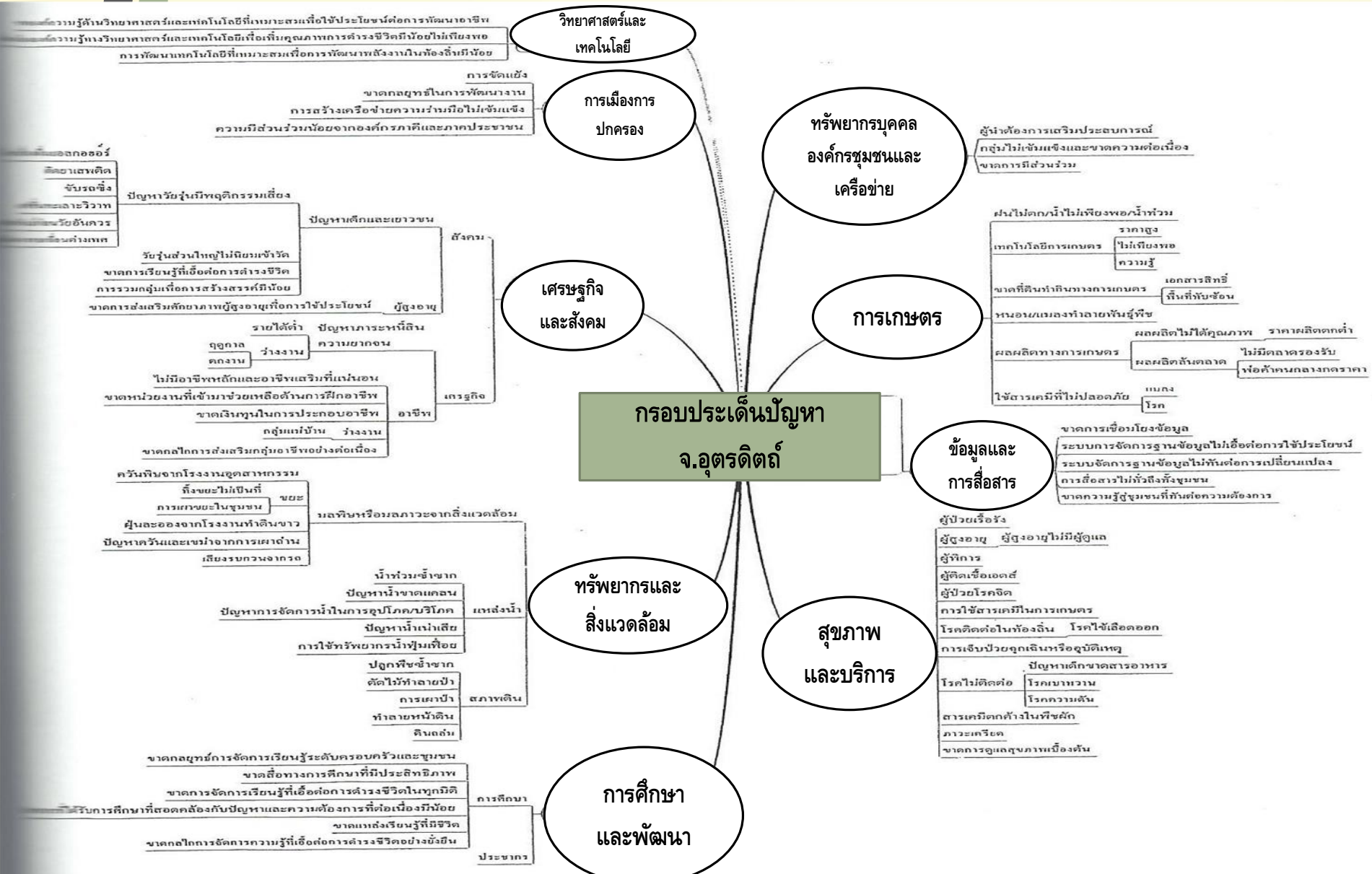


# ภาพที่ 5 การวิเคราะห์ปัญหา สาเหตุและแนวทางการแก้ไขปัญหาลิ่งแวดล้อมด้านขยะ





# กรณีตัวอย่างผลการกำหนดกรอบประเด็นปัญหาจากการประเมินสถานองค์ความรู้จังหวัดอุดรดิตถ์

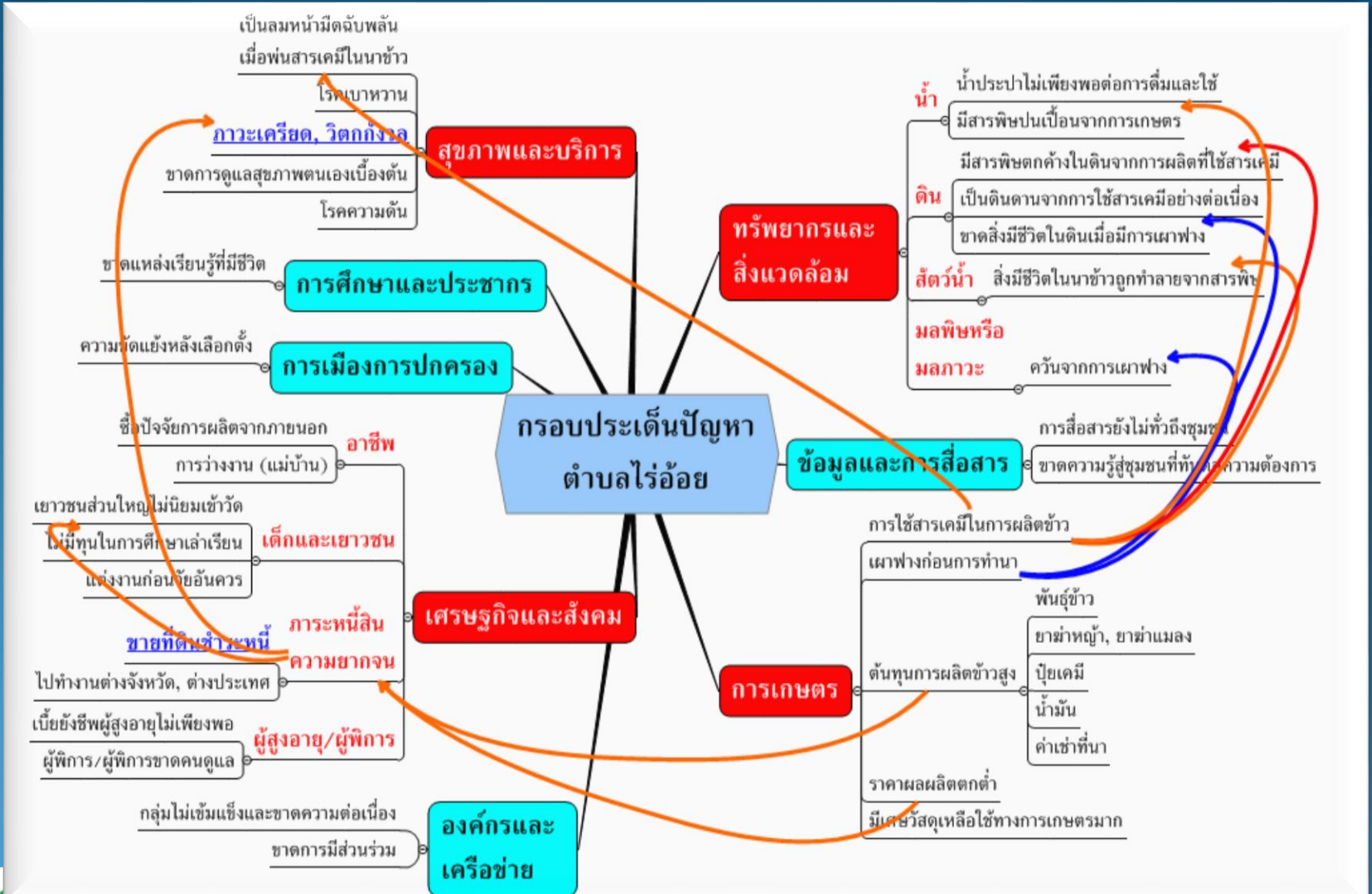




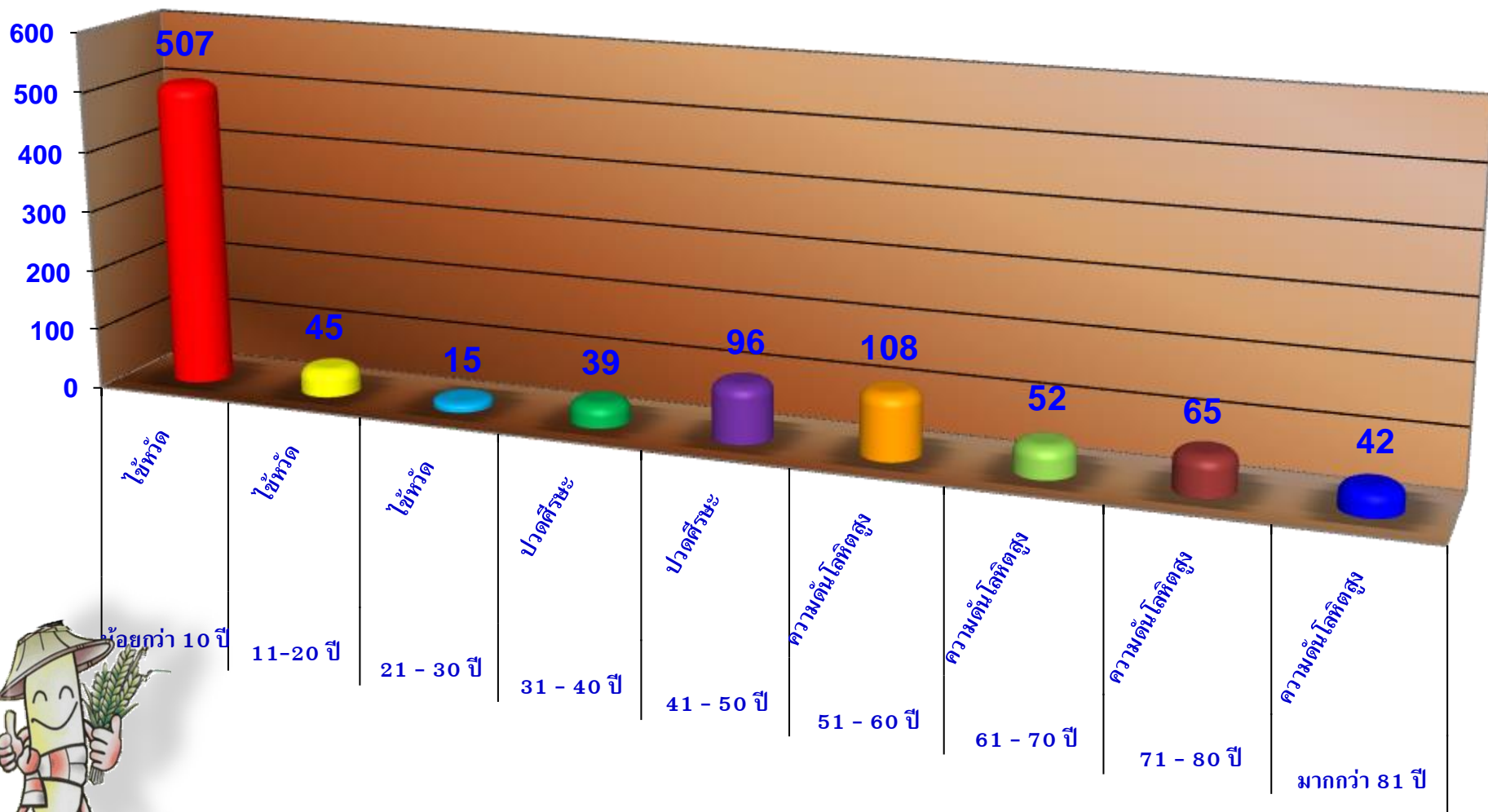


# กรณีตัวอย่างการวิเคราะห์ประเด็นปัญหาสู่การกำหนดชุดโจทย์ เพื่อการวิจัยและพัฒนาของตำบลไร่อ้อย

สุขภาวะชุมชนตำบลไร่อ้อย



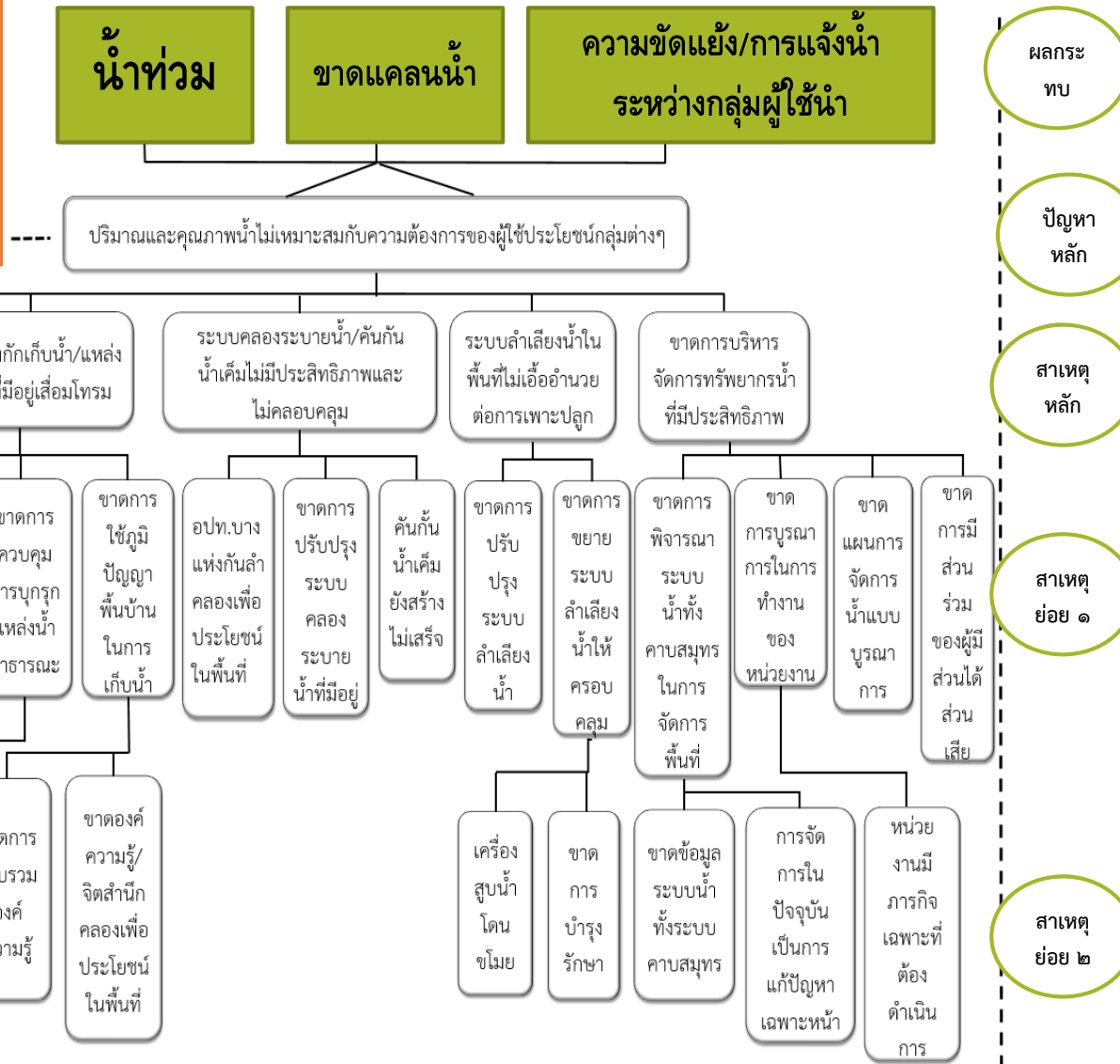
# สถิติผู้ป่วยสูงสุดในแต่ละช่วงชั้นอายุ



# กรณีตัวอย่างการจัดทำแผนที่วิจัย (Research Mapping)

เรื่อง การจัดการทรัพยากรน้ำแบบบูรณาการโดยการมีส่วนร่วมแบบปรับตามสถานการณ์ : กรณีศึกษาคาบสมุทรสทิงพระ จ.สงขลา

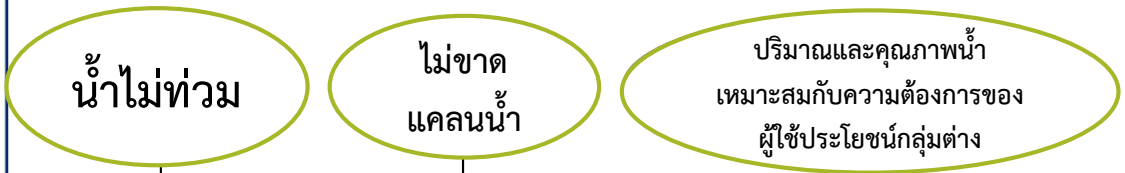
- ปริมาณน้ำมากเกินไปในฤดูฝน เกิดน้ำท่วมในฤดูฝนทุกปี น้ำท่วมครั้งใหญ่ในปี พ.ศ.๒๕๑๗, ๒๕๔๓ และเดือนพฤศจิกายน ๒๕๔๘ – มกราคม ๒๕๔๙ , ปลายปี ๒๕๕๓
- ปริมาณน้ำจืดไม่เพียงพอสำหรับภาคเกษตร (ฤดูแล้ง) (อ.ระโนด, อ.สทิงพระ, อ.สิงหนคร)
- การรุกล้ำของน้ำเค็มเข้ามาในลำคลอง (ฤดูแล้ง) ทำให้คุณภาพน้ำไม่เหมาะสมสำหรับการใช้ประโยชน์ (เช่น คลองรี คลองสทิงพระ)
- คุณภาพน้ำเสื่อมโทรม



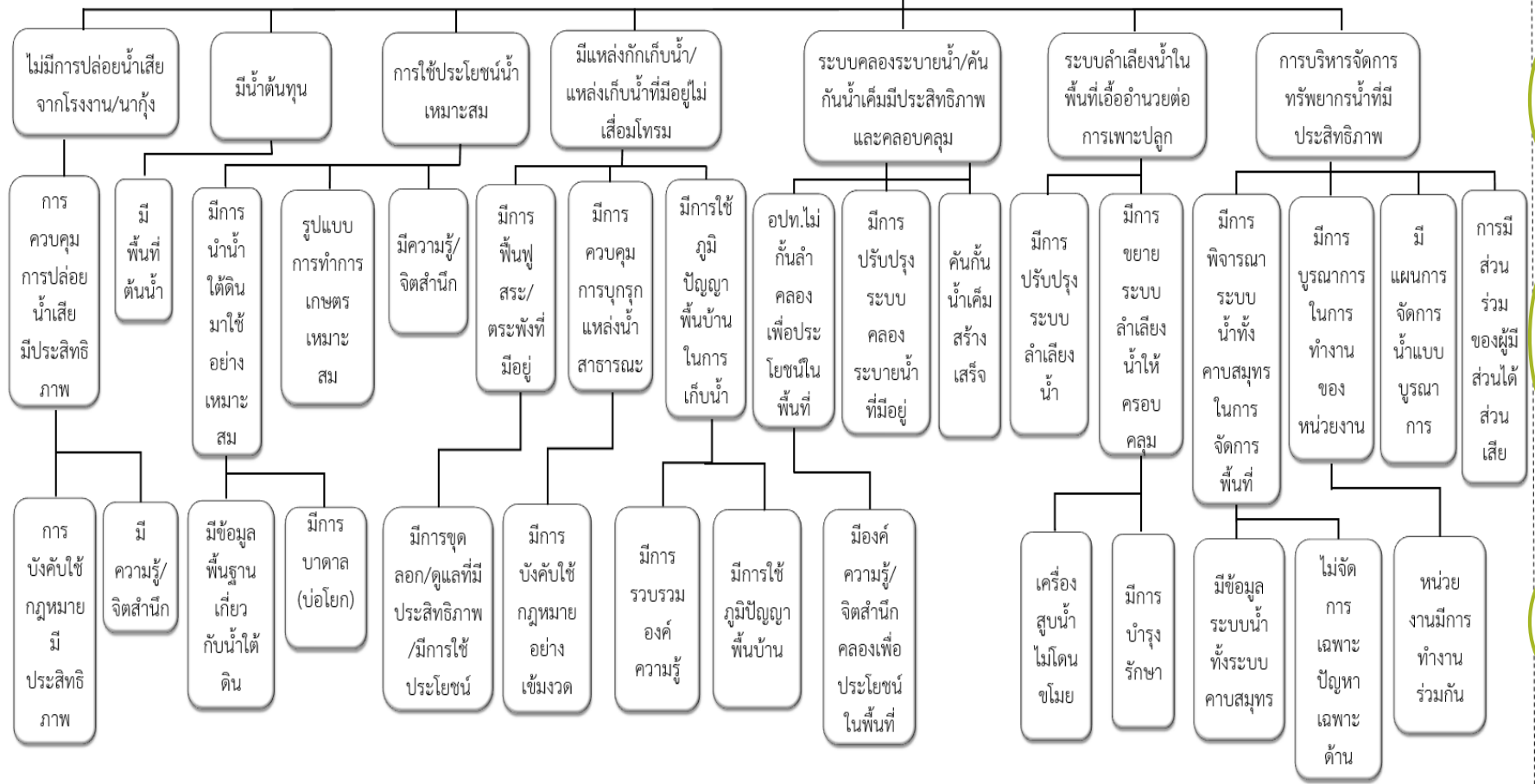
รูปที่ 1 รูปแบบการวิเคราะห์โครงสร้างปัญหาด้านทรัพยากรน้ำในคาบสมุทรสทิงพระ

**เป้าหมาย**

- ปริมาณพื้นที่ที่ถูกน้ำท่วมลดลง
- ปริมาณน้ำจืดเพียงพอสำหรับการเกษตรและภาคส่วนอื่นๆ
- คุณภาพน้ำในพื้นที่นาทุ่งและโรงงานอุตสาหกรรมดีขึ้น



ปริมาณและคุณภาพน้ำไม่เหมาะสมกับความต้องการของผู้ใช้ประโยชน์กลุ่มต่างๆ



จุดมุ่งหมาย

จุดมุ่งหมายของแผนงาน

จุดมุ่งหมายของโครงการ

ผลผลิต

รูปที่ ๒ รูปโครงสร้างวัตถุประสงค์ด้านทรัพยากรน้ำในคาบสมุทรสทิงพระ



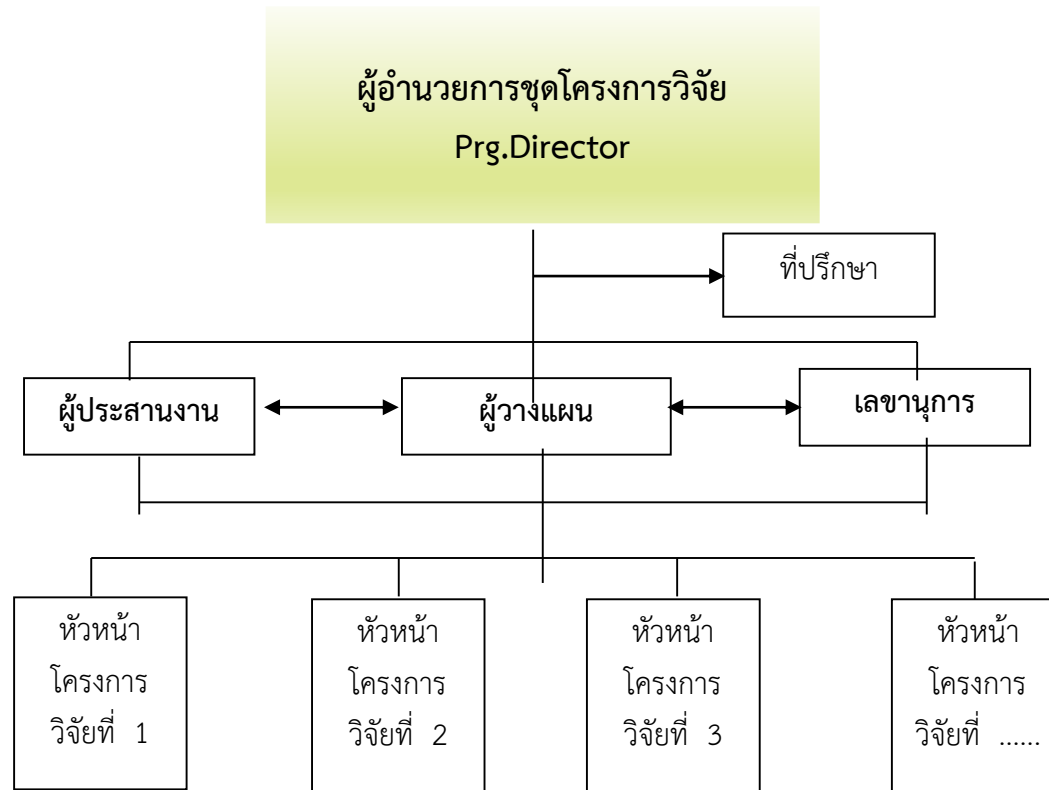
# การเชื่อมประเด็นปัญหาสู่การวิจัยและพัฒนา

กรณีตัวอย่างตารางวิเคราะห์ปัญหา สาเหตุ แนวทางแก้ไขสู่คำถามเพื่อการวิจัยและพัฒนา

ปัญหา	สาเหตุ	กลุ่มเป้าหมาย (ผู้ประสบปัญหา/ ผู้ร่วมแก้ปัญหา)	แนวทางแก้ปัญหา	คำถามวิจัยหรือพัฒนา
<p><b>ด้านการจัด</b></p> <p><b>การเกษตร</b></p> <p><b>อินทรีย์</b></p> <p>- ปัญหาการใช้</p> <p><b>สารเคมีของ</b></p> <p><b>กลุ่มเกษตรกร</b></p>	<p>- ขาดความรู้ที่ถูกต้องหรือความรู้เท่าไม่ถึงการณ์</p> <p>- เข้าไม่ถึงภัยอันตรายจากเคมี</p> <p>- พัฒนาแหล่งเรียนรู้/เพิ่มประสิทธิภาพแหล่งเรียนรู้เพื่อการสร้างเสริมสุขภาวะอย่างต่อเนื่องด้วยกระบวนการแลกเปลี่ยนเรียนรู้</p>	<p>- เกษตรกรผู้ปลูกหอม</p> <p>- ประชาชนในพื้นที่ที่ใกล้ชิดกับกลุ่มเกษตรกร (ผู้เฒ่าผู้แก่ ลูกหลาน)</p> <p>- นักวิชาการเกษตร</p> <p>- สถานีอนามัย</p> <p>- หมอเดิน/ปราชญ์ชาวบ้านที่มีประสบการณ์ความสำเร็จ</p>	<p>- จัดอบรมให้ความรู้การใช้เคมีอย่างถูกต้องแก่เกษตรกร</p> <p>- แต่งตั้งคณะกรรมการประจำหมู่บ้าน(แกนนำ)ในการขับเคลื่อนปัญหาเชิงประเด็น</p> <p>- ทำโครงการวิจัยเพื่อแก้ไขปัญหโดยชาวบ้านกับสถานศึกษา</p> <p>- กำหนดนโยบายและแผนงานด้านการเกษตรที่สนองต่อปัญหาความต้องการ</p> <p>- มีการประเมินสถานภาพองค์ความรู้เพื่อให้ได้ชุดโจทย์วิจัยที่ตรงประเด็นความต้องการพัฒนา</p> <p>- พัฒน่องค์ความรู้ด้านการเกษตรที่ทันต่อความเปลี่ยนแปลงและเอื้อต่อการดำรงชีวิต</p> <p>- มีการพัฒนาและเสริมศักยภาพบุคลากรทุกระดับโดยเรียนรู้จากแบบปฏิบัติที่ดี (Best Practice)</p>	<p>- ทำอย่างไรให้เกษตรกรตระหนักถึงใช้สารเคมีอย่างถูกวิธี?</p> <p>- รูปแบบการใช้สารธรรมชาติทดแทนสารเคมีที่ได้ผลเป็นอย่างไร</p>

ปัญหา	สาเหตุ	กลุ่มเป้าหมาย(ผู้ประสบปัญหา/ผู้ร่วมแก้ปัญหา)	แนวทางแก้ปัญหา	คำถามวิจัยหรือพัฒนา
<b>ด้านสุขภาวะ</b> <b>--สถิติเจ็บป่วยจากโรคมะเร็งของคนในชุมชนเพิ่มมากขึ้น</b>	<ul style="list-style-type: none"> <li>- สารเคมีตกค้างในร่างกายเนื่องจากประชาชนส่วนใหญ่ในสารเคมีในการทำ การเกษตร หรือบริโภคอาหารที่มีสารเคมี</li> <li>- มีการใช้สารเคมีในการเกษตรที่ไม่ถูกวิธีหรือใช้เกินปริมาณ</li> <li>- ไม่ทราบว่า มีสารเคมีตกค้าง</li> <li>- ผลผลิตออก มาไม่มีคุณภาพและไม่ตรงตามเป้าที่ตลาด/ผู้บริโภคต้องการจึงจำเป็นต้องใช้สารเคมี</li> </ul>	<ul style="list-style-type: none"> <li>- เกษตรกรที่ปลูกข้าว</li> <li>- ผู้บริโภค</li> <li>- ประชาชนในพื้นที่</li> <li>- ผู้บริโภคซื้อผลผลิตในราคาแพงและผลผลิตไม่ปลอดภัยเนื่องจากมีสารเคมีตกค้าง (ประชาชนทั้งตำบล)</li> <li>- อสม.</li> <li>- สาธารณสุข</li> <li>- โรงพยาบาล</li> <li>- อบต.</li> <li>- ชาวบ้าน</li> <li>- ผู้ใหญ่บ้าน</li> <li>- นักวิชาการเกษตร</li> <li>- สถานีอนามัย</li> <li>- หมอдин</li> <li>- ประชาญ์</li> <li>- เกษตรกร</li> </ul>	<ul style="list-style-type: none"> <li>- อบรมแนะนำการใช้ที่ถูกวิธี</li> <li>- มีการทานยาแคปซูลสลายสารเคมีในเลือด</li> <li>- หมั่นออกกำลังกาย</li> <li>- สวมเครื่องมือป้องกันสารเคมีทุกชนิด</li> <li>- แนะนำให้ใช้อย่างถูกวิธี</li> <li>- จัดอบรมให้ความรู้กับเกษตรกรในเรื่องเกษตรอินทรีย์ , สารชีวภาพ</li> <li>- เสริมสร้างความรู้ความเข้าใจแก่ผู้บริโภคในเรื่องการบริโภคผักปลอดสารพิษ</li> </ul>	<ul style="list-style-type: none"> <li>- จะทำอะไรให้มีสุขภาพแข็งแรง</li> <li>- ทำอย่างไรให้ผู้บริโภคตระหนักถึงสารพิษที่ตกค้างอยู่ในผลผลิตทางการเกษตร</li> <li>- ทำไมเกษตรกรในอดีตไม่ต้องพึ่งพาสารเคมีในการทำการเกษตร</li> </ul>

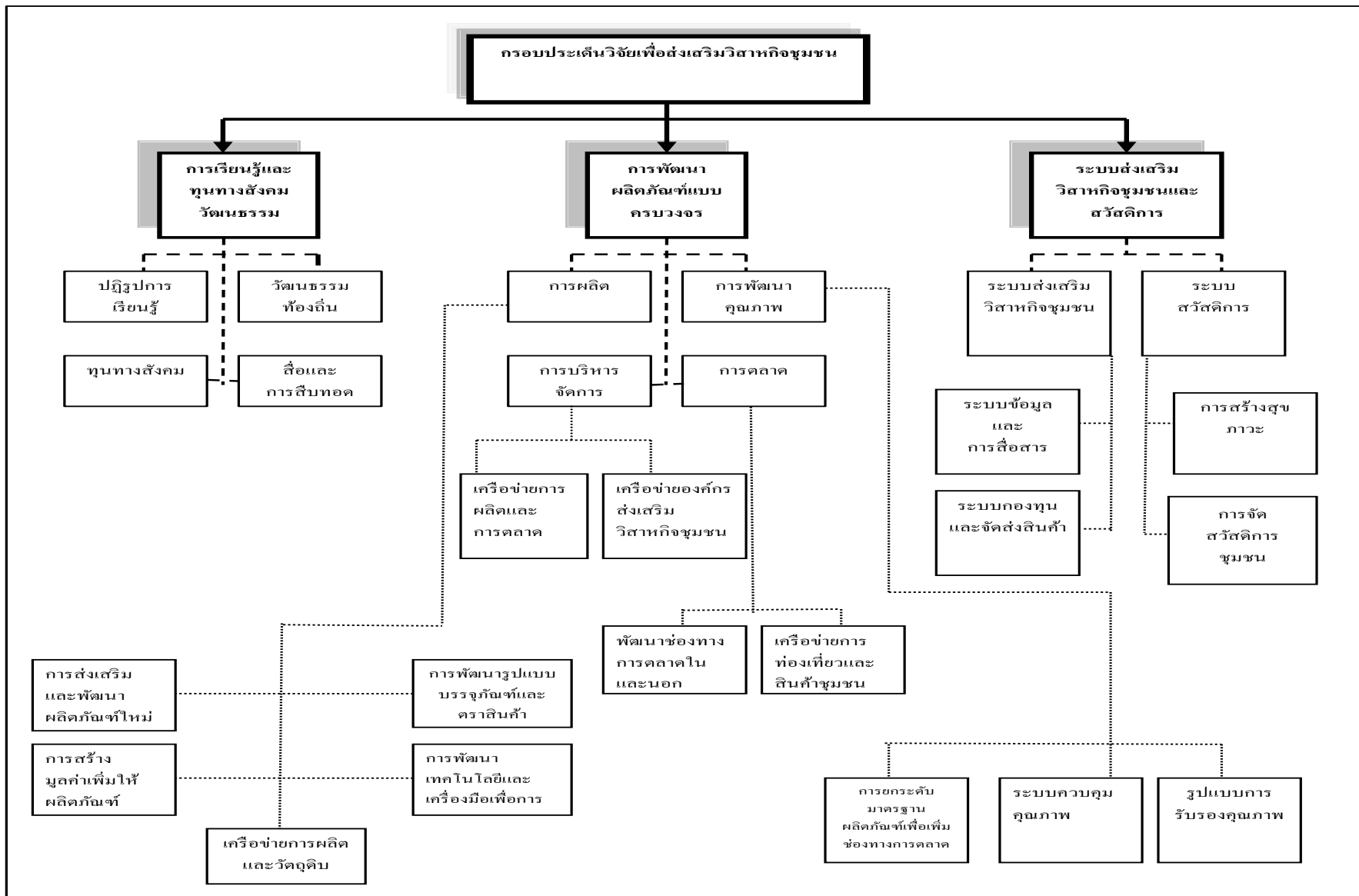
# โครงสร้างคณะผู้บริหารแผนงานวิจัยหรือชุดโครงการวิจัย



หมายเหตุ : ให้กำหนดหน้าที่ความรับผิดชอบของแต่ละบุคคลที่มีความสัมพันธ์กับข้อเสนอการวิจัย



# ตัวอย่างกรอบประเด็นปัญหาวิจัยเพื่อส่งเสริมวิสาหกิจชุมชนของเครือข่ายขององค์กรท้องถิ่นภาคเหนือตอนล่าง



## ตัวอย่างแผนวิจัยบูรณาการที่ส่งเสริมวิสาหกิจชุมชนและเอื้อต่อการแก้ปัญหาความยากจน

ยุทธศาสตร์/แผน	โครงการวิจัย (ตัวอย่างจากปัญหาวิจัยเร่งด่วน)	งบประมาณที่ คาดว่าจะใช้ (บาท)	หน่วยงานที่ รับผิดชอบ
<b>ยุทธศาสตร์ที่ 1</b> สร้าง เครือข่ายเพื่อการพัฒนา ผลิตภัณฑ์อย่างครบวงจร  <b>แผนงานที่ 1</b> แผนงานวิจัย พัฒนาเครือข่ายวิสาหกิจ ชุมชนผลิตภัณฑ์อาหาร ปลอดภัย	1.การประเมินสถานภาพ ศักยภาพและกระบวนการพัฒนา เครือข่ายความร่วมมือเพื่อการพึ่งตนเองของกลุ่มผลิตภัณฑ์ อาหารปลอดภัย	20,000	- มรอ. - วอ. - วก.
	2.การพัฒนาเครือข่ายข้อมูลเพื่อการส่งเสริมวิสาหกิจชุมชน กลุ่มผลิตภัณฑ์อาหารปลอดภัย	”	- พัฒนา ชุมชน
	3.การวิจัยพัฒนาระบบฐานข้อมูลเพื่อส่งเสริมวิสาหกิจชุมชน ผลิตภัณฑ์อาหารปลอดภัย	”	- เครือข่าย กลุ่มวิสาหกิจ
	4.การวิจัยพัฒนาเครือข่ายการตลาดของกลุ่มวิสาหกิจชุมชน ผลิตภัณฑ์อาหารและองค์กรท้องถิ่น	”	ชุมชน ผลิตภัณฑ์
	5.รูปแบบการจัดการเรียนรู้เพื่อพัฒนานักวิจัยจัดการตลาด ของเครือข่ายวิสาหกิจชุมชนผลิตภัณฑ์อาหารปลอดภัย	150,000	อาหาร ปลอดภัย
	6.การพัฒนาเครือข่ายผู้ผลิตผักปลอดภัยสารพิษตามแนว เศรษฐกิจพอเพียง	300,000	-หอการค้า

## ตัวอย่างชื่อโครงการวิจัยที่ดำเนินการแล้ว

- ชุดโครงการวิจัยพัฒนาพื้นที่ตำบลฝายหลวง (abc-pus/mag)
  - การสืบทอดภูมิปัญญาการทำข้าวแคบโดยความร่วมมือของโรงเรียนกับชุมชน
  - การออกแบบบรรจุภัณฑ์ผ้าตีนจกตามอัตลักษณ์ของท้องถิ่นเพื่อส่งเสริมการขายกลุ่มอาชีพ ม.1 ต.ฝายหลวง
  - ศักยภาพและการส่งเสริมการจัดการท่องเที่ยวเชิงสัมผัสวัฒนธรรม ต.ฝายหลวง
  - กลยุทธ์การส่งเสริมการตลาดการท่องเที่ยวเชิงวัฒนธรรมในเขตต.ฝายหลวง
  - ผลกระทบการประชาสัมพันธ์ต่อการส่งเสริมอาชีพ วิสาหกิจชุมชนโดยผ่านทางสถานีวิทยุชุมชน: ต.ฝายหลวง
- โครงการวิจัยหมู่บ้านวิทยาลัยววิทยาลัยตำบลป่าเซ่า
- โครงการวิจัยรูปแบบที่เหมาะสมในการผลิตแก๊สชีวภาพจากมูลโคแบบครบวงจรสำหรับชุมชนบ้านห้วยบงตำบลป่าเซ่า
- การพัฒนารูปแบบการเชื่อมโยงแหล่งเรียนรู้แบบบูรณาการเพื่อการจัดการสุขภาวะโดยชุมชน
- ชุดโครงการวิจัยพัฒนาพื้นที่ตำบลไร่อ้อย (ABC-pus/mag)
  - ระบบสารสนเทศวัฒนธรรมและภูมิปัญญาที่เกี่ยวข้องกับข้าวเพื่อใช้สนับสนุนการผลิตข้าวปลอดสารพิษในพื้นที่
  - การฟื้นฟูวัฒนธรรมชุมชนเพื่อการผลิตข้าวปลอดสารพิษของเกษตรกรผู้ปลูกข้าว
  - การวิเคราะห์ต้นทุนและผลตอบแทนเชิงเปรียบเทียบของการปลูกข้าวโดยใช้สารเคมีและสารชีวภาพของเกษตรกรผู้ปลูกข้าว
- รูปแบบการพัฒนาแหล่งเรียนรู้และแกนนำตำบลสุขภาวะตำบลไร่อ้อย

# ประเด็นปฏิบัติการศึกษาและสร้างสรรค์การเรียนรู้ในศตวรรษที่ ๒๑

แผนงาน/โครงการภายใต้กรอบการวิจัยความเท่าเทียมด้านโอกาสและความเสมอภาคทางการศึกษาขั้นพื้นฐาน

การสร้างเครือข่ายความร่วมมือพหุภาคีเพื่อการพัฒนาคุณภาพการศึกษาของโรงเรียนขนาดเล็กฯ

ทิศทางและการพัฒนานโยบายการเรียนรู้ตลอดชีวิตของผู้สูงอายุในประเทศไทย

แผนงานวิจัยการปรับแต่งและอำนวยความสะดวกสำหรับผู้เรียนที่มีความบกพร่องทางการเรียนรู้ฯ

อนาคตของการจัดการศึกษาของการจัดการศึกษาตลอดชีวิตเพื่อพัฒนาคุณภาพชีวิตของเยาวชนฯ

การวิเคราะห์ปัจจัยเสี่ยงและวางรูปแบบการป้องกันความเสี่ยงในการออกกลางคันของนักเรียนโรงเรียนเอกชนสอนศาสนาอิสลามฯ

การออกแบบสื่อเพื่อการจัดการเรียนรู้วิชาศิลปะ(ทัศนศิลป์) สำหรับนักเรียนรู้ตาบอดฯ

แผนงาน/โครงการภายใต้กรอบการวิจัยเพื่อพัฒนาอาชีพศึกษาการยกระดับฝีมือแรงงานและการมีงานทำ

การศึกษาเพื่อยกระดับมาตรฐานแรงงานสู่ความเป็นเลิศในภูมิภาคอาเซียน

การจัดการศึกษาเพื่อมุ่งเน้นการประกอบอาชีพอิสระ

การจัดการศึกษาเพื่อการมีงานทำของกลุ่มผู้ด้อยโอกาสทางการศึกษา

การพัฒนาระบบมาตรฐานการเทียบโอนประสบการณ์เพื่อยกระดับฝีมือแรงงานที่อยู่ในระบบการจ้างงานให้ได้คุณวุฒิสูงขึ้น

แผนงาน/โครงการภายใต้กรอบการวิจัยเพื่อพัฒนาหลักสูตรและการขับเคลื่อนหลักสูตรสู่การปฏิบัติฯ

แผนงานการพัฒนาสูตรวัฒนธรรมดนตรีผู้ไทยในภาคตะวันออกเฉียงเหนือ

การพัฒนาหลักสูตรบูรณาการการเรียนรู้กับการทำงานแบบต่อเนื่องฯ

การพัฒนาองค์ความรู้เพื่อสร้างกระบวนการเรียนรู้และอนุรักษ์แหล่งโบราณคดีฯ

การพัฒนาครูโดยเน้นทักษะการเรียนรู้วิทยาศาสตร์ในศตวรรษที่ ๒๑ ฯ

แผนงานระบบการพัฒนาสมรรถนะครูและบุคลากรทางการศึกษาฯ

การพัฒนารูปแบบการเพิ่มประสิทธิภาพหน่วยฝึกประสบการณ์วิชาชีพครูฯ

แผนงานพัฒนา รูปแบบการจัดการเรียนรู้เพื่อพัฒนาทักษะการคิดวิเคราะห์ฯ

นวัตกรรมการพัฒนา นักศึกษาครูเพื่อเสริมสร้างสมรรถนะการจัดการเรียนรู้ฯ

ทัศนคติ ความคาดหวัง และความต้องการแสดงบทบาทของความเป็นพลเมืองในกลุ่มเยาวชนฯ

แผนงาน/โครงการภายใต้กรอบการวิจัยด้านการส่งเสริมการเรียนรู้ภาษาอังกฤษ

แผนงานการพัฒนาชุดสื่อการเรียนรู้ด้วยตนเองเพื่อเพิ่มพูนทักษะภาษาอังกฤษเพื่อการสื่อสารของประชาชนในพื้นที่ภาคเหนือตอนบน (๗ โครงการ)

แผนงานการพัฒนา รูปแบบการสอนภาษาอังกฤษเพื่อการสื่อสารสำหรับการศึกษาขั้นพื้นฐานในภาคตะวันออกเฉียงเหนือ (๕ โครงการ)

แผนงานการสร้างสรรค์วัฒนธรรมการเรียนรู้ภาษาอังกฤษของผู้เรียนระดับมัธยมศึกษา ฯ (๓โครงการ)

แผนงานการพัฒนาการเรียนรู้อังกฤษในสามจังหวัดชายแดนภาคใต้ (๘โครงการ)

โครงการวิจัยเดี่ยว ๙ โครงการ

ชุดโครงการวิจัยและพัฒนาชุมชนท้องถิ่นน่าอยู่ของมหาวิทยาลัยราชภัฏอุดรดิตถ์  
กับองค์กรท้องถิ่นจ.น่านและภาคีเครือข่าย

ชุดโครงการวิจัยและพัฒนา  
สิ่งแวดล้อมด้านจัดการขยะ

โครงการวิจัยเดี่ยว

แผนงาน (๓ โครงการย่อย)

โครงการวิจัยเดี่ยว

โครงการวิจัยเดี่ยว

โครงการวิจัยเดี่ยว

โครงการวิจัยเดี่ยว

๑๑๑

ชุดโครงการวิจัยและพัฒนาการจัดการเกษตร  
อินทรีย์ของเครือข่ายเกษตรกรและภาคี

โครงการวิจัยเดี่ยว

แผนงาน (๔ โครงการย่อย)

โครงการวิจัยเดี่ยว

แผนงาน (๓ โครงการย่อย)

โครงการวิจัยเดี่ยว

โครงการวิจัยเดี่ยว

๑๑๑

ชุดโครงการวิจัยและพัฒนาสุขภาวะเชิง  
สร้างสรรค์

โครงการวิจัยเดี่ยว

แผนงาน (๗ โครงการย่อย)

โครงการวิจัยเดี่ยว

แผนงาน (๓ โครงการย่อย)

๑๑๑

# กรณีตัวอย่างชุดโจทย์วิจัย

## ด้านสุขภาวะ

การดูแลสุขภาพด้วยอาหาร  
พื้นบ้าน

ค่านิยมกับพฤติกรรมกรบริโภค  
ของคนในชุมชน

แนวทางการสืบทอดภูมิปัญญา  
ด้านการรักษาการเจ็บป่วยด้วย  
สมุนไพรพื้นบ้านโดยชุมชนมีส่วน  
ร่วม

รูปแบบการบริโภคเพื่อส่งเสริม  
สุขภาพที่ดีโดยการมีส่วนร่วมของ  
คนในชุมชนและองค์กรภาคี

ฯลฯ

## ด้านเกษตรอินทรีย์

การฟื้นฟูผักสวนครัวในระบบอินทรีย์  
เพื่อความปลอดภัยด้านอาหารในชุมชน

กระบวนการลดการใช้สารเคมีจำกัด  
ศัตรูพืชเพื่อเพิ่มความปลอดภัยด้าน  
สุขภาพของเกษตรกร

ฯลฯ

## ด้านสิ่งแวดล้อม

กระบวนการสร้างชุมชนต้นแบบ  
ในการบริหารจัดการขยะแบบมี  
ส่วนร่วมของชุมชน

สถานการณ์การจัดการขยะ  
มูลฝอย

รูปแบบการจัดการขยะที่  
เหมาะสม

รูปแบบการจัดการขยะที่  
เหมาะสม

ฯลฯ