

ส่วนที่ ๑ แนวคิด หลักการ พันธกิจสัมพันธ์มหาวิทยาลัยกับสังคม

มหาวิทยาลัยทั่วโลกเกิดการเปลี่ยนแปลงในพันธกิจของตนเองโดยเน้นให้มหาวิทยาลัยเป็นองค์กรที่ทำกิจการเพื่อสังคม (Social enterprise) มากยิ่งขึ้นโดย"การร่วมคิดร่วมทำ เกิดประโยชน์ร่วมกัน ใช้ความรู้ ความชำนาญที่มีและมีผลกระทบที่ดีต่อสังคม"ในลักษณะพันธกิจสัมพันธ์ระหว่างมหาวิทยาลัยกับองค์กรในชุมชนและท้องถิ่น พันธกิจสัมพันธ์มหาวิทยาลัยกับสังคมจึงเป็นจุดเปลี่ยน (Transition) ของการทำงานกับสังคมของมหาวิทยาลัย ซึ่งแต่เดิมดำเนินการอยู่ในรูปแบบของการให้บริการทางวิชาการ (Service) ไปสู่การทำงานร่วม (Engagement) กับภาคีในพื้นที่ในลักษณะเชิงสถาบันที่เป็นหุ้นส่วนระยะยาว (Long-term Partnership) และหวังที่จะให้มหาวิทยาลัยเป็นผู้มีส่วนได้ส่วนเสีย (Stakeholders) อย่างแท้จริงของชุมชนหรือสังคมในพื้นที่ สำหรับการเปลี่ยนแปลง พันธกิจดังกล่าวของมหาวิทยาลัยในประเทศไทยได้เริ่มต้นขึ้นเมื่อ (๑๖ พฤษภาคม ๒๕๕๗) สถาบันคลังสมองของชาติได้จัดตั้งเครือข่าย Engagement Thailand (EnT) ขึ้นและได้กำหนดแนวทางการดำเนินงานเชิงวิชาการร่วมกันระหว่างมหาวิทยาลัยกับสังคมในพันธกิจทุกด้านของมหาวิทยาลัย (University Engagement) บนหลักการพื้นฐาน ๔ ประการ ได้แก่

๑. ร่วมคิดร่วมทำแบบหุ้นส่วน (Partnership)
๒. เกิดประโยชน์ร่วมกันแก่ผู้เกี่ยวข้องทุกฝ่าย (Mutual benefits)
๓. มีการใช้ความรู้และเกิดการเรียนรู้ร่วมกัน (Scholarship)
๔. เกิดผลกระทบต่อสังคมที่ประเมินได้ (Social impact)

โดยมหาวิทยาลัยฯ สามารถทำพันธกิจสัมพันธ์กับสังคมตามความถนัดและความเชี่ยวชาญของมหาวิทยาลัยฯ ในแต่ละด้าน ดังนี้

๑. พันธกิจสัมพันธ์ร่วมกับชุมชนท้องถิ่น (Community engagement)
๒. พันธกิจสัมพันธ์ร่วมกับหน่วยงาน องค์กรภาครัฐ (Government engagement)
๓. พันธกิจสัมพันธ์ร่วมกับองค์กรภาคเอกชน ผู้ประกอบการหรือภาคอุตสาหกรรม (Industry Engagement)
๔. พันธกิจสัมพันธ์ในการดำเนินงานสร้างความสัมพันธ์กับนานาชาติ (International Engagement)
๕. พันธกิจสัมพันธ์กับศิษย์เก่า (Alumni Engagement)

ส่วนที่ ๒ ศักยภาพการบูรณาการพันธกิจสัมพันธ์ของมหาวิทยาลัยราชภัฏอุตรดิตถ์

มหาวิทยาลัยราชภัฏอุตรดิตถ์ ปัจจุบันเปิดสอน ๓ ระดับ ได้แก่ ปริญญาตรี ปริญญาโท และปริญญาเอก ซึ่งระดับปริญญาตรี เปิดการสอน ๖ คณะ คือ คณะครุศาสตร์ คณะวิทยาศาสตร์และเทคโนโลยี คณะวิทยาการจัดการ คณะเทคโนโลยีอุตสาหกรรม คณะเกษตรศาสตร์ ระดับปริญญาโท เปิดการสอน ๕ สาขา คือ สาขาบริหารการศึกษา สาขาวิชาหลักสูตรและการสอน สาขาวิชาหลักสูตรและการสอนภาษาอังกฤษ สาขาวิชาบริหารและพัฒนาประชาคมเมืองและชนบท และสาขาวิชาบริหารธุรกิจและระดับปริญญาเอก เปิดการสอน ๒ สาขา คือ สาขาวิชาสิ่งแวดล้อมศึกษา และวิจัยและประเมินเพื่อการศึกษา ปีการศึกษา ๒๕๕๗ มีนักศึกษาระดับปริญญาตรี ๙,๕๕๔ คน ระดับปริญญาโท ๑๐๑ คน ระดับปริญญาเอก ๑๕ คน มีบุคลากรทั้งสิ้น ๘๐๘ คน จำแนกเป็นข้าราชการ พลเรือน จำนวน ๙๗ คน ลูกจ้างประจำ จำนวน ๑๘ คน พนักงานมหาวิทยาลัย จำนวน ๕๗๓ คน พนักงานราชการ จำนวน ๒๑ คน และพนักงานชั่วคราว จำนวน ๙๙ คน มีพื้นที่บริการคือ จังหวัดอุตรดิตถ์ จังหวัดแพร่ และจังหวัดน่าน

ในปี พ.ศ. ๒๕๕๙-๒๕๖๓ มหาวิทยาลัยก็ได้กำหนดยุทธศาสตร์การพัฒนามหาวิทยาลัยเพื่อให้สอดคล้องกับการก้าวสู่มหาวิทยาลัยพันธกิจสัมพันธ์กับสังคม ในยุทธศาสตร์ที่ ๒ บูรณาการพันธกิจสัมพันธ์อย่างมีส่วนร่วม ซึ่งเป็นยุทธศาสตร์ที่บูรณาการพันธกิจของการผลิตบัณฑิต การวิจัยและบริการวิชาการ โดยอาศัยความร่วมมือของทุกฝ่าย ซึ่งเป็นศักยภาพของมหาวิทยาลัยในการที่จะก้าวไปสู่พันธกิจสัมพันธ์มหาวิทยาลัยกับสังคม โดยมีกลยุทธ์เพื่อการไปสู่อุทธศาสตร์ดังกล่าวดังนี้

กลยุทธ์ที่ ๖ บูรณาการพันธกิจสัมพันธ์อย่างมีส่วนร่วมกับภาครัฐ ภาคเอกชน ภาคประชาชน และองค์กรท้องถิ่น เพื่อสร้างองค์ความรู้เทคโนโลยี นวัตกรรมเพื่อเผยแพร่และถ่ายทอดสู่ผู้ใช้ประโยชน์

มาตรการที่ ๖.๑ ส่งเสริมการบูรณาการพันธกิจสัมพันธ์ของมหาวิทยาลัยอย่างมีส่วนร่วมกับทุกภาคส่วน ทั้งในด้านการจัดการเรียนการสอน การวิจัย การบริการวิชาการ การทำนุบำรุงศิลปวัฒนธรรม โครงการพระราชดำริและการอนุรักษ์ทรัพยากรธรรมชาติและสิ่งแวดล้อม ส่งเสริมการสร้างองค์ความรู้ พัฒนาความเข้มแข็งทางวิชาการ และเป็นพื้นฐานในการแก้ปัญหาและพัฒนาประเทศ

มาตรการที่ ๖.๒ ส่งเสริมให้มีการนำองค์ความรู้จากการบูรณาการพันธกิจสัมพันธ์ไปเผยแพร่ถ่ายทอดสู่ผู้ใช้ประโยชน์

มาตรการที่ ๖.๓ สร้างภาคีเครือข่ายและส่งเสริมการบูรณาการพันธกิจสัมพันธ์ของมหาวิทยาลัยอย่างมีส่วนร่วม เพื่อสร้างองค์ความรู้พัฒนาความเข้มแข็งทางวิชาการ และเป็นพื้นฐานในการแก้ปัญหาท้องถิ่นและพัฒนาประเทศ

กลยุทธ์ที่ ๗ การผลิตงานวิจัย เพื่อพัฒนาองค์ความรู้ด้านวิชาการและวิชาชีพ นำไปสู่การพัฒนาระดับท้องถิ่น ประเทศและนานาชาติ

มาตรการที่ ๗.๑ พัฒนาระบบและกลไกการบริหารจัดการวิจัยให้มีประสิทธิภาพและประสิทธิผล

มาตรการที่ ๗.๒ เสริมสร้างศักยภาพของบุคลากรด้านการวิจัยเชิงบูรณาการทุกระดับ

มาตรการที่ ๗.๓ ส่งเสริมและสนับสนุนทุนอุดหนุนการวิจัยทั้งภายในและภายนอกมหาวิทยาลัย

มาตรการที่ ๗.๔ ส่งเสริม เผยแพร่งานวิจัย พัฒนาระบบสารสนเทศ เพื่อการนำผลงานวิจัยไปใช้ประโยชน์ในระดับท้องถิ่น ประเทศ และนานาชาติ

กลยุทธ์ที่ ๘ บูรณาการการบริการวิชาการพันธกิจสัมพันธ์สู่การสร้าง ความเข้มแข็งระดับท้องถิ่น และประเทศ ภายใต้ความร่วมมือระหว่างภาคีเครือข่าย

มาตรการที่ ๘.๑ ส่งเสริมการบูรณาการองค์ความรู้ เทคโนโลยี และนวัตกรรมสู่การใช้ประโยชน์ในเชิงนโยบาย เชิงพาณิชย์ เชิงวิชาการ และเชิงพื้นที่ เพื่อพัฒนาอาชีพและคุณภาพชีวิต

กลยุทธ์ที่ ๙ ส่งเสริมและ สนับสนุน การนำแนวคิดปรัชญาเศรษฐกิจพอเพียงและโครงการพระราชดำริสู่การพัฒนาองค์ความรู้ เทคโนโลยีและนวัตกรรม เพื่อพัฒนาคุณภาพชีวิตและเศรษฐกิจชุมชน

มาตรการที่ ๙.๑ ส่งเสริม สนับสนุนให้ หน่วยงาน นักศึกษา ประชาชนนำแนวคิดปรัชญาเศรษฐกิจพอเพียงและโครงการพระราชดำริสู่การพัฒนาองค์ความรู้ เทคโนโลยีและนวัตกรรม เพื่อพัฒนาคุณภาพชีวิตและเศรษฐกิจชุมชน

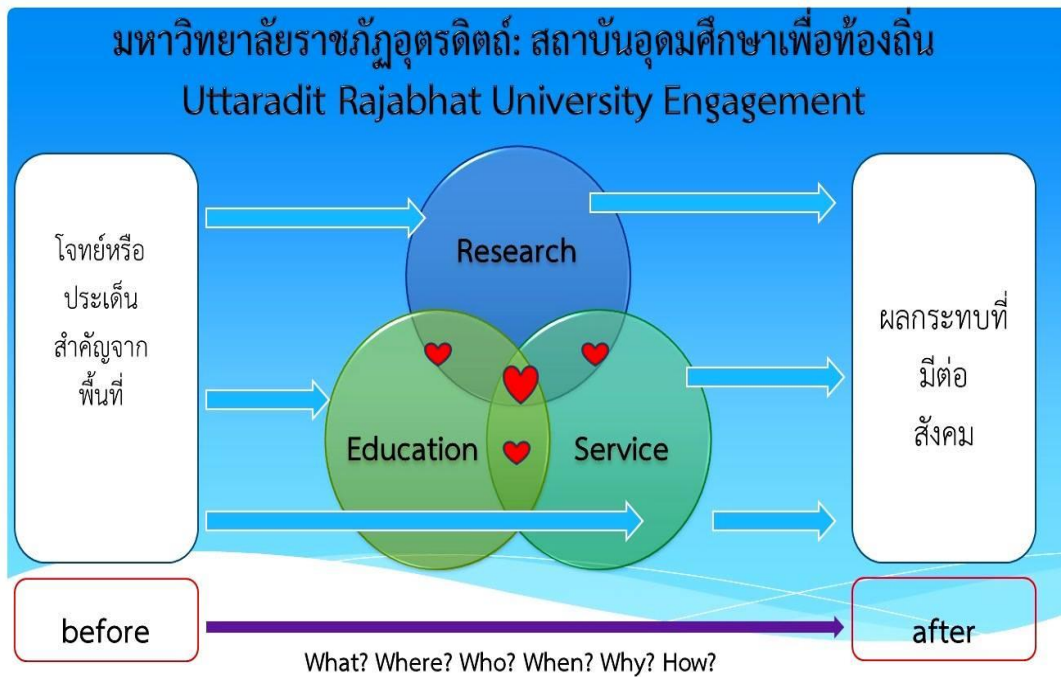
ศักยภาพของมหาวิทยาลัยในการบูรณาการพันธกิจสัมพันธ์อย่างมีส่วนร่วม

มหาวิทยาลัยฯ มีประสบการณ์การทำงานเพื่อพัฒนาชุมชนท้องถิ่นโดยมีกระบวนการ/วิธีการ มีระบบและกลไก มีนโยบายสนับสนุน มีองค์ความรู้ มีเครือข่ายความร่วมมือเพื่อการพัฒนาพื้นที่ทำหน้าที่ส่งเสริมและสนับสนุนด้านวิชาการให้ชุมชนท้องถิ่นเกิดความเข้มแข็งและยั่งยืนอย่างเป็นวัฒนธรรมองค์กร ซึ่งศักยภาพและทุนเดิมของมหาวิทยาลัยฯ จากการดำเนินการที่ผ่านมา สรุปได้ดังนี้

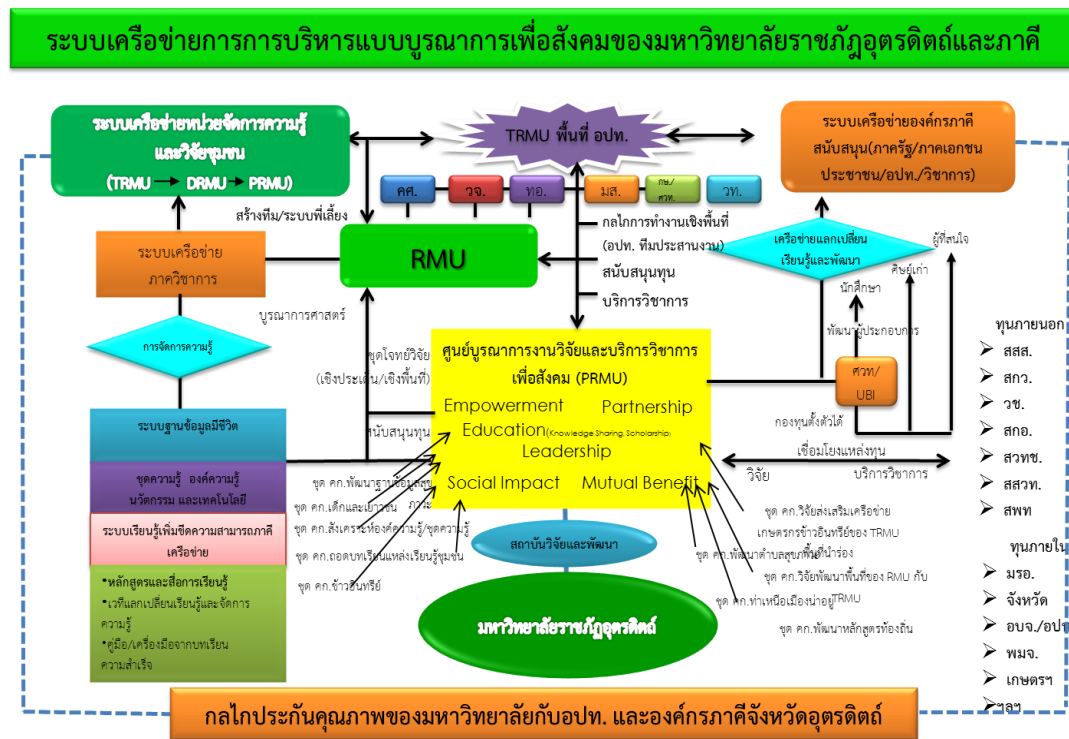
๑. การบริหารจัดการงานวิจัยและงานวิชาการเพื่อรับใช้สังคมมหาวิทยาลัยราชภัฏอุดรดิตถ์
มหาวิทยาลัยราชภัฏอุดรดิตถ์ปฏิบัติพันธกิจที่สนองต่อปรัชญาของมหาวิทยาลัยราชภัฏเพื่อท้องถิ่นตามพระราชบัญญัติมหาวิทยาลัยราชภัฏ พ.ศ. ๒๕๔๗ มาตรา ๗ ที่ระบุให้มหาวิทยาลัยเป็นสถาบันอุดมศึกษาเพื่อการพัฒนาท้องถิ่นเสริมพลังปัญญาของแผ่นดินฟื้นฟูพลังการเรียนรู้ เชิดชูภูมิปัญญาของท้องถิ่น สร้างสรรค์ศิลปวิทยาเพื่อความเจริญก้าวหน้าอย่างมั่นคงและยั่งยืนของปวงชน โดยมีวัตถุประสงค์ให้การศึกษาส่งเสริมวิชาการและวิชาชีพชั้นสูง ทำการสอน วิจัย บริการวิชาการแก่สังคมและปรับปรุงถ่ายทอดพัฒนาเทคโนโลยี (พระราชบัญญัติมหาวิทยาลัยราชภัฏ พ.ศ. ๒๕๔๗ : ออนไลน์) ซึ่งมหาวิทยาลัยได้กำหนดวิสัยทัศน์ไว้ว่า จะเป็นมหาวิทยาลัยที่มุ่งพัฒนาทางด้านสังคมศาสตร์ วิทยาศาสตร์ และเทคโนโลยี โดยการวิจัยควบคู่กับการจัดการเรียนรู้ เพื่อใช้องค์ความรู้ในการพัฒนาชุมชนท้องถิ่นบนพื้นฐานของปรัชญาเศรษฐกิจพอเพียง ร่วมพัฒนาสังคม เศรษฐกิจและวัฒนธรรมของประชาคมอาเซียน

มหาวิทยาลัยราชภัฏอุดรดิตถ์มีกลไกสนับสนุนการปฏิบัติพันธกิจแบบบูรณาการเพื่อท้องถิ่นเพื่อให้สนองต่อนโยบายของมหาวิทยาลัยซึ่งมุ่งเน้นการบูรณาการงานสอน วิจัย บริการวิชาการเพื่อชุมชนท้องถิ่นนำอยู่อย่างหลากหลาย เช่น การกำหนดตัวชี้วัดให้มีระบบบริหารจัดการงานวิจัยที่เอื้อต่อการวิจัยเพื่อท้องถิ่น ทุกคณะและการเสริมแรงโดยให้รางวัลงานวิจัยที่บูรณาการพันธกิจทั้งสอน วิจัย และบริการวิชาการกับสถานการณ์ปัญหาในชุมชน การปฏิบัติพันธกิจแบบบูรณาการเพื่อชุมชนท้องถิ่นของทุกคณะมีกลไกการบริหารจัดการที่เป็นระบบไม่ขึ้นกับตัวบุคคลอย่างเป็นวัฒนธรรมองค์กร มีประสบการณ์การทำงานเพื่อพัฒนาชุมชนท้องถิ่นโดยมีกระบวนการ/วิธีการ มีนโยบายสนับสนุน มีองค์ความรู้ มีเครือข่ายความร่วมมือเพื่อการพัฒนาพื้นที่ ซึ่งเป็นศักยภาพของมหาวิทยาลัยในการที่จะก้าวไปสู่มหาวิทยาลัยเพื่อรับใช้สังคม ทำหน้าที่ส่งเสริมและสนับสนุนด้านวิชาการให้ชุมชนท้องถิ่นเกิดความเข้มแข็งและยั่งยืน เชื่อมโยงการจัดการงานวิจัยของทุกคณะกับงานพัฒนาพื้นที่ โดยหน่วยจัดการงานวิจัย และมหาวิทยาลัยเน้นการพัฒนากำลังคนในมหาวิทยาลัยให้มีอุดมการณ์ มีความรู้และทักษะในการทำงานวิชาการเพื่อสังคม อย่างเป็นระบบและต่อเนื่อง โดยการออกแบบการทำงานเพื่อสร้างกลไกเชิงระบบที่เชื่อมงานประกันคุณภาพองค์กรกับการพัฒนาพื้นที่เพื่อให้เกิดการสานพลังจากทุกคณะร่วมกับองค์กรภาคี มีการยกระดับคุณภาพงานวิชาการเพื่อรับใช้สังคม และเกิดการพัฒนาระบบการรับรองคุณภาพงานวิชาการเพื่อสังคม เพื่อให้เกิดความก้าวหน้าในวิชาชีพของบุคลากรโดยการสนับสนุนบุคลากรในการขอตำแหน่งทางวิชาการรับใช้สังคม โดยสรุปแสดงดังภาพที่ ๑

ภาพที่ ๑ รูปแบบการขับเคลื่อนกลไกการบูรณาการมหาวิทยาลัยเพื่อรับใช้สังคม



ภาพที่ ๒ ระบบบริหารแบบบูรณาการพันธกิจเพื่อสังคมของมหาวิทยาลัยราชภัฏอุดรดิตถ์และภาคี



ที่มา : เอกสารประกอบการประชุมวิชาการนานาชาติ มหาวิทยาลัยราชภัฏอุดรดิตถ์.

วันที่ ๓ ธันวาคม ๒๕๕๗

๒. **นวัตกรรมการบริหารจัดการงานวิจัยแบบบูรณาการเพื่อพัฒนาพื้นที่** โดยมีสถาบันวิจัยและพัฒนา และหน่วยจัดการงานวิจัยระดับคณะ/หน่วยงาน หัวหน้าหน่วยจัดการงานวิจัยและคณะกรรมการหน่วยจัดการงานวิจัย ที่ทำหน้าที่เชื่อมข้อมูลสถานการณ์ปัญหาจากพื้นที่เพื่อการวิจัยของบุคลากรในหน่วยงาน โดยหน่วยจัดการงานวิจัยจะเป็นกลไกที่ช่วยเรื่องฐานข้อมูลงานวิจัยและงานบริการวิชาการ รวมทั้งเป็นกลไกในการพัฒนานักวิจัย ในการเป็นมหาวิทยาลัยพันธกิจสัมพันธ์กับสังคม และร่วมออกแบบระบบกลไกของหน่วยงาน ร่วมกับมหาวิทยาลัยเพื่อให้เกิดการบูรณาการการเรียนการสอน งานบริการวิชาการ และงานวิจัยเข้าด้วยกัน และมหาวิทยาลัยฯ ได้มีการจัดสรรงบประมาณให้คณะสำหรับการบริหารจัดการงานวิจัย ๕๐,๐๐๐ บาท เพื่อให้คณะสร้างนวัตกรรมการบริหารจัดการงานวิจัย จากเส้นทางการพัฒนาหน่วยจัดการงานวิจัย ยุคแรกซึ่งเริ่มในปี พ.ศ. ๒๕๔๒ ซึ่งเป็นยุคก่อตั้งหน่วยจัดการงานวิจัย และได้พัฒนามาจนถึงช่วงปี พ.ศ. ๒๕๕๑ ที่หน่วยจัดการงานวิจัยได้เข้ามามีบทบาทในการบริหารจัดการงาน สุขภาวะชุมชน งานท่าเหนือเมืองน่าอยู่ และงานระบบธุรกิจข้าวอินทรีย์ ซึ่งจากการดำเนินงานที่ผ่านมาทำให้เกิดกลไกในการบริหารจัดการงานวิจัยในพื้นที่คือ หน่วยจัดการความรู้และวิจัยชุมชน (TRMU) ซึ่งเป็นหน่วยประสานงานระหว่างมหาวิทยาลัยฯ กับพื้นที่ และในยุคปัจจุบันซึ่งก้าวสู่ยุคของการสร้างกระบวนการ กลไก และระบบเพื่อพัฒนาการเชื่อมประสานการทำงานร่วมกันเพื่อการพัฒนาพื้นที่ของหน่วยจัดการงานวิจัยของมหาวิทยาลัย (RMU) และหน่วยจัดการความรู้และวิจัยชุมชน (TRMU) โดยให้สอดคล้องกับพันธกิจหลักของมหาวิทยาลัย คือ การสอน การวิจัย และการบริการวิชาการ ส่งผลต่อการพัฒนาชุมชนให้เกิดความเข้มแข็งสามารถพึ่งตนเองได้อย่างยั่งยืน แสดงดังภาพที่ ๓

ภาพที่ ๓ โครงสร้างการบริหารหน่วยจัดการความรู้และวิจัยชุมชนระดับตำบล (TRMU)



ที่มา : โครงการสร้างเสริมสุขภาพเพื่อความอยู่ดีมีสุขของชุมชนโดยความร่วมมือขององค์กรท้องถิ่นจังหวัดอุดรธานี. ๒๕๕๔

๓. **ศูนย์บูรณาการงานวิจัยและวิชาการเพื่อรับใช้สังคม** ที่ทำงานเชิงรุกเพื่อพัฒนาพื้นที่ ภายใต้สถาบันวิจัยและพัฒนา มหาวิทยาลัยราชภัฏอุดรธานี โดยมีวัตถุประสงค์ดังนี้ ๑) เป็นศูนย์ประสานงานเพื่อการบูรณาการเชิงยุทธศาสตร์ของหน่วยงาน หน่วยงานภาคี และเครือข่ายที่เกี่ยวข้องและเป็นศูนย์ประสานการสนับสนุนทุนวิจัยจากแหล่งทุนภายนอกเพื่อพันธกิจสัมพันธ์มหาวิทยาลัยราชภัฏอุดรธานีกับสังคมในเขตพื้นที่บริการ (อุดรธานี แพร่ น่าน และสุโขทัย) ๒) เป็นศูนย์รวบรวมสารสนเทศ องค์ความรู้ นวัตกรรม งานวิจัย เพื่อ

พันธกิจสัมพันธ์มหาวิทยาลัยราชภัฏอุดรดิตถ์กับสังคม และ ๓) เป็นศูนย์ประสานงานเพื่อพัฒนาไกลและระบบสนับสนุนการวิจัยและบริการวิชาการเพื่อพันธกิจสัมพันธ์มหาวิทยาลัยราชภัฏอุดรดิตถ์กับสังคม

๔. เครือข่ายความร่วมมือองค์กรภาคีเพื่อการพัฒนาพื้นที่ จากการขับเคลื่อนงานภายใต้ตำบลสุขภาวะที่ครอบคลุมพื้นที่ทั้งจังหวัดโดยมีตำบลนำร่องดำเนินการจำนวน ๓๐ ตำบลและขยายผลแบบ ๑ ต่อ ๑ รวมทั้งสิ้น ๖๒ ตำบล โครงการภายใต้จังหวัดนำอยู่ ที่มีเครือข่ายการทำงานเชิงประเด็นร่วมกับภาคประชาชน (NGO) ๗ เครือข่าย (เครือข่ายเกษตรทางเลือก เครือข่ายสวัสดิการชุมชน เครือข่ายการจัดการที่ดิน เครือข่ายท่องเที่ยวสีเขียวและวิสาหกิจชุมชน เครือข่ายเด็กและเยาวชน เครือข่ายท้องถิ่น-ท้องถิ่น และเครือข่ายการเรียนรู้) และยังมีเครือข่ายความร่วมมือกับองค์กรภาคีสันับสนุนทั้งภายในและภายนอก ได้แก่ ผู้ว่าราชการจังหวัด สำนักงานจังหวัด สำนักงานท้องถิ่นจังหวัด สำนักงานพัฒนาสังคมและความมั่นคงของมนุษย์จังหวัด สำนักงานสาธารณสุขจังหวัด องค์การบริหารส่วนจังหวัด สำนักงานเขตพื้นที่การศึกษาประถมศึกษา สำนักงานเขตพื้นที่การศึกษามัธยมศึกษา สภาเกษตรกรจังหวัด เกษตรจังหวัด เกษตรและสหกรณ์จังหวัด หอการค้า พาณิชยจังหวัด อุตสาหกรรมจังหวัด วัฒนธรรมจังหวัด พลังงานจังหวัด การท่องเที่ยวและกีฬา และพัฒนาชุมชนจังหวัด ภาคสนับสนุนภายนอก ได้แก่ สปสช. สกว. และ สสส. เป็นต้น

๕. องค์ความรู้และนวัตกรรมเพื่อการพัฒนาพื้นที่ ในรูปแบบชุดโครงการและโครงการ ได้แก่ ชุดโครงการสร้างเสริมสุขภาวะเพื่อความอยู่ดีมีสุขของชุมชน โดยความร่วมมือขององค์กรปกครองส่วนท้องถิ่น จังหวัดอุดรดิตถ์ : ตำบลนำอยู่ (๓๐ โครงการย่อย) ชุดโครงการสร้างเสริมสุขภาวะจังหวัดอุดรดิตถ์ : ทำเนียบเมืองนำอยู่ (๗ โครงการย่อย) ชุดโครงการวิจัยการบริหารแบบบูรณาการเพื่อส่งเสริมธุรกิจเกษตรข้าวอินทรีย์ (๒๗ โครงการย่อย) ชุดโครงการบูรณาการเชิงพื้นที่เพื่อการพัฒนาจังหวัดต้นแบบการป้องกันและแก้ไขปัญหาการตั้งครุฑไม้พร้อมในวัยรุ่น จังหวัดอุดรดิตถ์ (๗ โครงการย่อย) และกำลังดำเนินการชุดชุดโครงการวิจัยการบริหารแบบบูรณาการเพื่อส่งเสริมการจัดการธุรกิจเกษตรของเครือข่ายเกษตรกรผู้ผลิตทุเรียนหลงลับแล จังหวัดอุดรดิตถ์กับภาคี (๒๐ โครงการย่อย) และมีโครงการเด่นที่ได้รับการยอมรับจากชุมชนและหน่วยงานที่เกี่ยวข้อง ได้แก่ โครงการวิจัยรูปแบบที่เหมาะสมในการผลิตแก๊สชีวภาพจากมูลโคแบบครบวงจรสำหรับชุมชนบ้านห้วยบง (แหล่งทุนสนับสนุนจาก สสส.สน.๖) โครงการหมู่บ้านแม่ข่ายวิทยาศาสตร์และเทคโนโลยี: หมู่บ้านวิทยาลัยววิทยา (แหล่งทุนสนับสนุนจาก กระทรวงวิทยาศาสตร์และเทคโนโลยี) และมีโครงการสร้างสรรค์คือ โครงการธนาคารมูลโคบ้านห้วยบง (หมู่ ๗) สุขภาวะชุมชน ตำบลป่าเป้า (แหล่งทุน สสส.สน.๓) ผลการดำเนินการดังกล่าวส่งผลให้โครงการ "วิทยาลัยววิทยาบ้านห้วยบง" ได้รับรางวัลอันดับที่ ๑ ของประเทศ ประจำปี ๒๕๕๗ ตามหลักตามธรรมาภิบาล : การส่งเสริมอาชีพขององค์กรปกครองส่วนท้องถิ่น

ส่วนที่ ๓ ระบบและกลไกการบริหารจัดการงานวิจัยและบริการวิชาการเพื่อการพัฒนาพันธกิจสัมพันธ์แบบมีส่วนร่วม

จากการอบรมเชิงปฏิบัติการ “การพัฒนาศักยภาพการบริหารจัดการงานวิจัยสำหรับนักจัดการงานวิจัยและหน่วยจัดการงานวิจัย (RMU) มหาวิทยาลัยราชภัฏอุดรดิตถ์ รุ่นที่ ๑” ประจำปี ๒๕๕๗ ระหว่างวันที่ ๑๕ - ๑๖ มีนาคม ๒๕๕๗ ที่ขุนฝางคลับเฮ้าส์ รีสอร์ท ตำบลขุนฝาง อำเภอเมือง จังหวัดอุดรดิตถ์ ซึ่งการอบรมดังกล่าวมีวัตถุประสงค์เพื่อให้นักจัดการงานวิจัยและหน่วยจัดการวิจัยของมหาวิทยาลัยมีระบบการจัดการคุณภาพงานวิจัยส่งเสริมสนับสนุนบุคลากรให้ปฏิบัติงานวิจัยเชิงพื้นที่ได้อย่างมีประสิทธิภาพตั้งแต่ต้นทาง ระหว่างทาง ปลายทาง โดยมีประเด็นปัญหาวิจัยที่มีคุณค่า สนองต่อยุทธศาสตร์การพัฒนาและเอื้อต่อ

ระบบการจัดการคุณภาพภายในองค์กรนั้น ในการอบรมเชิงปฏิบัติการดังกล่าว นักจัดการงานวิจัยและหน่วยจัดการงานวิจัยได้มีการถอดบทเรียนการดำเนินงานที่ผ่านมา พบว่า มหาวิทยาลัยมีระบบการบริหารจัดการงานวิจัยเชิงรุกอยู่ ๓ ระบบ คือ การจัดการต้นน้ำ กลางน้ำ และปลายน้ำ โดยแบ่งเป็นระบบย่อยในการดำเนินงาน เป็น ๔ ระบบ คือ ระบบการพัฒนาโจทย์ ระบบการพัฒนาข้อเสนอโครงการวิจัย ระบบการติดตามและสนับสนุน ระบบการเผยแพร่และผลักดันงานวิจัยสู่การใช้ประโยชน์ และอีก ๑ ระบบที่จะต้องมีการดำเนินงานควบคู่กับ ๔ ระบบดังกล่าว คือ ระบบการพัฒนาศักยภาพนักวิจัยและการจัดการความรู้ ซึ่งเป็นระบบสำคัญที่จะสร้างศักยภาพให้กับนักจัดการงานวิจัยในบริหารจัดการงานวิจัยและวิชาการเพื่อการบูรณาการพันธกิจสัมพันธ์แบบมีส่วนร่วมเพื่อก้าวสู่พันธกิจสัมพันธ์มหาวิทยาลัยราชภัฏอุดรดิตถ์กับสังคม และนอกจากนี้ นักจัดการงานวิจัยและหน่วยจัดการงานวิจัยของแต่ละคณะหน่วย ยังได้ช่วยกันระดมความคิดเกี่ยวกับบทบาทของหน่วยงาน และผู้มีส่วนเกี่ยวข้องกับการบริหารจัดการงานวิจัย ไว้ดังนี้

๑. บทบาทของมหาวิทยาลัย

๑.๑. มหาวิทยาลัยฯ ควรกำหนดนโยบายด้านการวิจัยของมหาวิทยาลัยแบบบูรณาการที่ชัดเจน และประชาสัมพันธ์ให้นักวิจัยทุกคนทราบและสร้างความเข้าใจกลไกเกี่ยวกับการบริหารจัดการงานวิจัยในเชิงรุกของมหาวิทยาลัย

๑.๒. มหาวิทยาลัยฯ ควรมีกิจกรรมและการพัฒนาศักยภาพต่างๆ ให้กับนักวิจัยรุ่นใหม่ และรุ่นกลาง โดยกิจกรรมต้องตรงกับความต้องการของกลุ่มเป้าหมาย

๑.๓. ควรให้หน่วยจัดการงานวิจัยระดับคณะ/หน่วยงาน (RMU) ได้เข้าร่วมประชุมกับคณะกรรมการบริหารจัดการงานวิจัยและวิชาการของมหาวิทยาลัยฯ พร้อมกับผู้บริหารของคณะ

๒. บทบาทของสถาบันวิจัยและพัฒนา

๒.๑. สถาบันวิจัยและพัฒนา ควรมีการสังเคราะห์ ประเด็นโจทย์วิจัย การบูรณาการศาสตร์ระดับมหาวิทยาลัย การจัดการความรู้ แลกเปลี่ยนเรียนรู้ ให้คำปรึกษา กระบวนการวิจัย และติดตามผล

๒.๒. เป็นหน่วยงานหลักในการอบรม และวางยุทธศาสตร์การวิจัย

๒.๓. เป็นหน่วยงานประสานเชิงยุทธศาสตร์ การขับเคลื่อนระดับคณะ การประสานหาพี่เลี้ยงให้แก่ นักวิจัย เป็นศูนย์รวมกิจกรรมด้านงานวิจัย

๒.๔. มีหน้าที่ส่งเสริมงานวิจัยและบริการวิชาการของมหาวิทยาลัยให้ดำเนินการตามเป้าหมาย

๓. บทบาทของคณะหรือหน่วยงานเทียบเท่าคณะ

๓.๑. คณะ/หน่วยงานควรมีบุคลากรที่มีอำนาจในการตัดสินใจในกระบวนการบริหารจัดการงานวิจัยของ หน่วยจัดการงานวิจัย และคณบดีหรือหัวหน้าหน่วยงานควรมีความรู้ความเข้าใจในกระบวนการวิจัยอย่างถ่องแท้

๓.๒. ควรให้การสนับสนุนและอำนวยความสะดวกในด้าน เวลา งบประมาณ ครุภัณฑ์ สถานที่ และจัดให้มีห้องให้คำปรึกษาด้านการวิจัย

๓.๓. ควรให้หน่วยจัดการงานวิจัย (RMU) ได้เข้ามามีส่วนร่วมในการจัดทำแผนการบริหารการวิจัยของหน่วยงานร่วมกับภาควิชาและคณะ

๓.๔. ผู้บริหารของหน่วยงานควรเข้าไปมีส่วนร่วมในการติดตาม รายงานความก้าวหน้าการทำวิจัยและให้กำลังใจแก่ผู้วิจัย

๓.๕. ผู้บริหารของหน่วยงานควรมีการสนับสนุนเกี่ยวกับการดูแลภาระงานที่เอื้อต่อการทำวิจัยแก่ผู้วิจัย

๓.๖ หน่วยงานควรสายสนับสนุนให้บุคลากรได้เข้ามามีส่วนช่วยในการประสานงานของหน่วยจัดการงานวิจัย (RMU)

๓.๗ การกำหนดนโยบายเกี่ยวกับการบริหารจัดการงานวิจัยของคณะควรมีความชัดเจนและใช้กระบวนการแบบมีส่วนร่วมของบุคลากรในการกำหนดนโยบายของหน่วยงาน

๓.๘ คณะ/หน่วยงานควรมีการกำหนดให้ผู้ดูแลการบริหารจัดการงานวิจัย และการบริหารจัดการงานบริการวิชาการ เป็นบุคคลคนเดียวกัน หรือสามารถประสานงานกันบริการวิชาการควรร่วมในมาตรฐานเดียวกันบทบาทและหน้าที่ของ

๓.๙ การสร้างความรู้ความเข้าใจเกี่ยวกับการทำวิจัย และกลไกของการบริหารงานวิจัยให้แก่ นักวิจัย

๓.๑๐ ผลักดันให้คณาจารย์ให้สนใจงานวิจัยมากขึ้น

๓.๑๑ กำหนดแนวทางพัฒนางานวิจัยของคณะให้สอดคล้องกับยุทธศาสตร์ของมหาวิทยาลัย

๔. บทบาทของหน่วยจัดการงานวิจัย (RMU) ประกอบไปด้วย

๔.๑ องค์ประกอบของหน่วยจัดการงานวิจัย (RMU)

๔.๑.๑ หัวหน้าหน่วยจัดการงานวิจัยระดับคณะ

๔.๑.๒ ที่ปรึกษาหน่วยจัดการงานวิจัย (พี่เลี้ยง)

๔.๑.๓ คณะกรรมการหน่วยจัดการงานวิจัย ซึ่งประกอบไปด้วยตัวแทนจากทุกหลักสูตรใน

คณะ

๔.๑.๔ ฝ่ายข้อมูลและสารสนเทศ

๔.๑.๕ ฝ่ายประชาสัมพันธ์และประสานงานกลาง

๔.๑.๖ เครือข่ายปราชญ์ชาวบ้านและแกนนำชุมชน

๔.๑.๗ เลขานุการ

๔.๑.๘ งบประมาณสนับสนุน

๔.๒ บทบาทหน้าที่ของหน่วยจัดการงานวิจัย (RMU)

๔.๒.๑ หน่วยจัดการงานวิจัยควรเข้าร่วมการประชุมที่เกี่ยวข้องกับการบริหารจัดการบริหารงานวิจัยทุกครั้งที่เพื่อการเชื่อมโยงงานของหน่วยจัดการงานวิจัย (RMU) ทั้งในระดับคณะและระดับมหาวิทยาลัย

๔.๒.๒ หน่วยจัดการงานวิจัย (RMU) ควรมีการออกแบบระบบการบริหารจัดการให้มีกิจกรรมที่ยืดหยุ่นได้เพื่อให้เอื้อต่อการบูรณาการงานวิจัย การเรียนการสอน และงานบริการวิชาการที่ชัดเจน และสามารถตอบตัวชี้วัดของมหาวิทยาลัย และการก้าวสู่การเป็นมหาวิทยาลัยรับใช้สังคมของมหาวิทยาลัยได้

๔.๒.๓ หัวหน้าหน่วยจัดการงานวิจัย (RMU) ควรเป็นส่วนหนึ่งของทีมบริหารงานวิจัยของมหาวิทยาลัยฯ ที่ทำงานร่วมกับอธิการบดี

๔.๒.๔ เชื่อมโยงนโยบายและวางระบบการดำเนินงานวิจัยของคณะเพื่อให้บรรลุเป้าหมายตามแผนวิจัยของมหาวิทยาลัย

๔.๒.๕ รวบรวมและเชื่อมประสานข้อมูลสารสนเทศที่เกี่ยวข้องกับงานวิจัยของคณะเพื่อใช้ประโยชน์(ชุดโจทย์ แหล่งทุน ผลงานวิจัย แหล่งชุมชน พื้นที่วิจัย ฯลฯ)

๔.๒.๖ แคนกลางในการเชื่อมประสานงานวิจัยให้สอดคล้องกับศักยภาพนักวิจัยทั้งในและนอกคณะ การเชื่อมโยงชุดโจทย์วิจัย แหล่งทุน ชุมชน และการบูรณาการศาสตร์ที่เกี่ยวข้อง

๔.๒.๗ สนับสนุนและเสริมศักยภาพบุคลากรด้านการวิจัยของคณะตั้งแต่ต้นทาง กลางทาง และปลายทาง

๔.๒.๘ ส่งเสริมความร่วมมือระหว่างนักวิจัยกับองค์กรภายใน และภายนอกทั้งภาครัฐ เอกชน ประชาชนและองค์กรภาคีที่เกี่ยวข้อง

๔.๒.๙ สนับสนุนการเผยแพร่ผลงานวิจัยของคณะและการนำไปใช้ประโยชน์

๔.๒.๑๐ มีการทบทวนและจัดทำแผนการจัดการความรู้เพื่อยกระดับคุณภาพการจัดการ งานวิจัยของคณะอย่างต่อเนื่อง

๔.๒.๑๑ มีการติดตามประเมินผลการดำเนินงานของนักวิจัยในคณะตั้งแต่ต้นทาง กลางทาง และปลายทาง และมีการใช้ผลปรับปรุงพัฒนาต่อเนื่อง

๔.๓ คุณลักษณะ/ศักยภาพ(Competency) ของคณะกรรมการหน่วยจัดการงานวิจัย(RMU)

๔.๓.๑ มีวิสัยทัศน์และทักษะในการนำองค์กรด้านการวิจัย

๔.๓.๒ สามารถบริหารจัดการงานวิจัยตั้งแต่ต้นทาง ระหว่างทาง ปลายทาง

๔.๓.๓ มีความรู้และข้อมูลเกี่ยวกับชุมชนหรือพื้นที่ที่วิจัย

๔.๓.๔ มีประสบการณ์ในการวิจัยท้องถิ่น และสามารถเชื่อมโยงบูรณาการศาสตร์ต่าง ๆ ที่เกี่ยวข้องได้

๔.๓.๕ สามารถทำงานเป็นทีมและสร้างเครือข่ายความร่วมมือกับองค์กรอื่นได้

๔.๓.๖ สามารถประยุกต์ใช้กระบวนการ วิธีการ เครื่องมือ และตัวช่วยต่าง ๆ เพื่อการจัดการงานวิจัยได้

๔.๓.๗ มีความสามารถในการวิเคราะห์ สังเคราะห์ และจัดการ ความขัดแย้งได้

๔.๓.๘ มีความมุ่งมั่นและสามารถเรียนรู้สิ่งใหม่ ๆ อยู่เสมอ

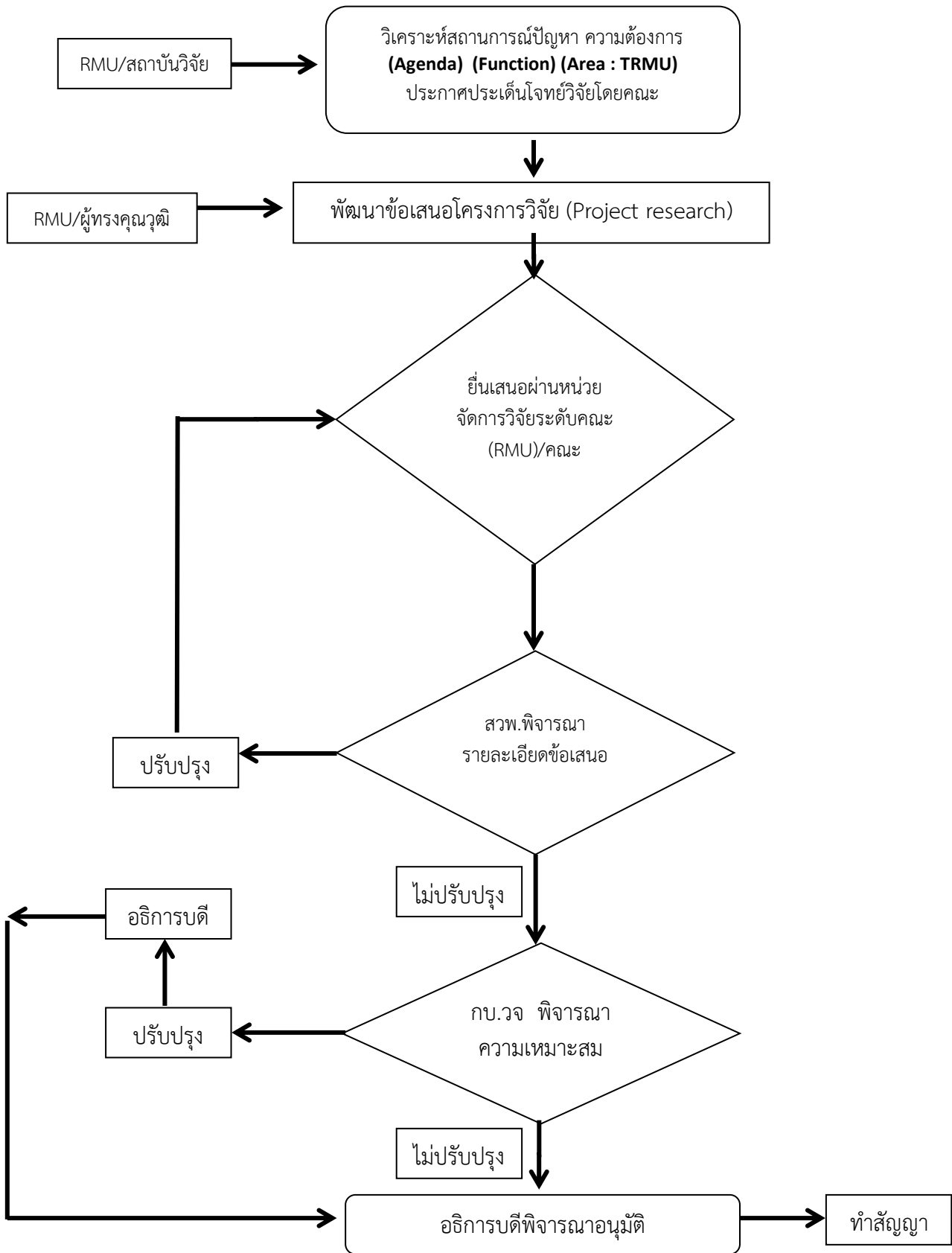
๔.๓.๙ มีความสามารถในการจัดการความรู้พัฒนางานวิจัยและถ่ายทอดให้กับผู้อื่นได้

๔.๓.๑๐ มีมนุษยสัมพันธ์ที่ดี เปิดรับความคิดเห็นของผู้อื่นและสามารถทำงานภายใต้สภาวะ แกรงกดดันได้

๔.๓.๑๑ มีจิตอาสา เสียสละ และพอใจที่ได้ทำงานอยู่เบื้องหลังความสำเร็จของนักวิจัย

จากการดำเนินงานบริหารจัดการงานวิจัยของหน่วยจัดการงานวิจัยที่ผ่านมา พบว่า มหาวิทยาลัยฯ มีระบบการบริหารจัดการงานวิจัยในเชิงรุกอยู่ ๓ ระบบ คือ การจัดการต้นน้ำ กลางน้ำ และปลายน้ำ โดยแบ่งเป็นระบบย่อยในการดำเนินงาน เป็น ๔ ระบบ คือ ระบบการพัฒนาโจทย์ ระบบการพัฒนาข้อเสนอโครงการวิจัย ระบบการติดตามและสนับสนุน ระบบการเผยแพร่และผลักดันงานวิจัยสู่การใช้ประโยชน์ และอีก ๑ ระบบที่จะต้องมีการดำเนินงานควบคู่กับ ๔ ระบบดังกล่าว คือ ระบบการพัฒนาศักยภาพนักวิจัยและการจัดการความรู้ ซึ่งในการบริหารจัดการงานวิจัยเพื่อเข้าสู่มหาวิทยาลัยรับใช้สังคมนั้น การดำเนินงานทั้ง ๕ ระบบควรมีการดำเนินงาน ดังนี้

ระบบและกลไกการบริหารจัดการงานวิจัยของมหาวิทยาลัยราชภัฏอุตรดิตถ์

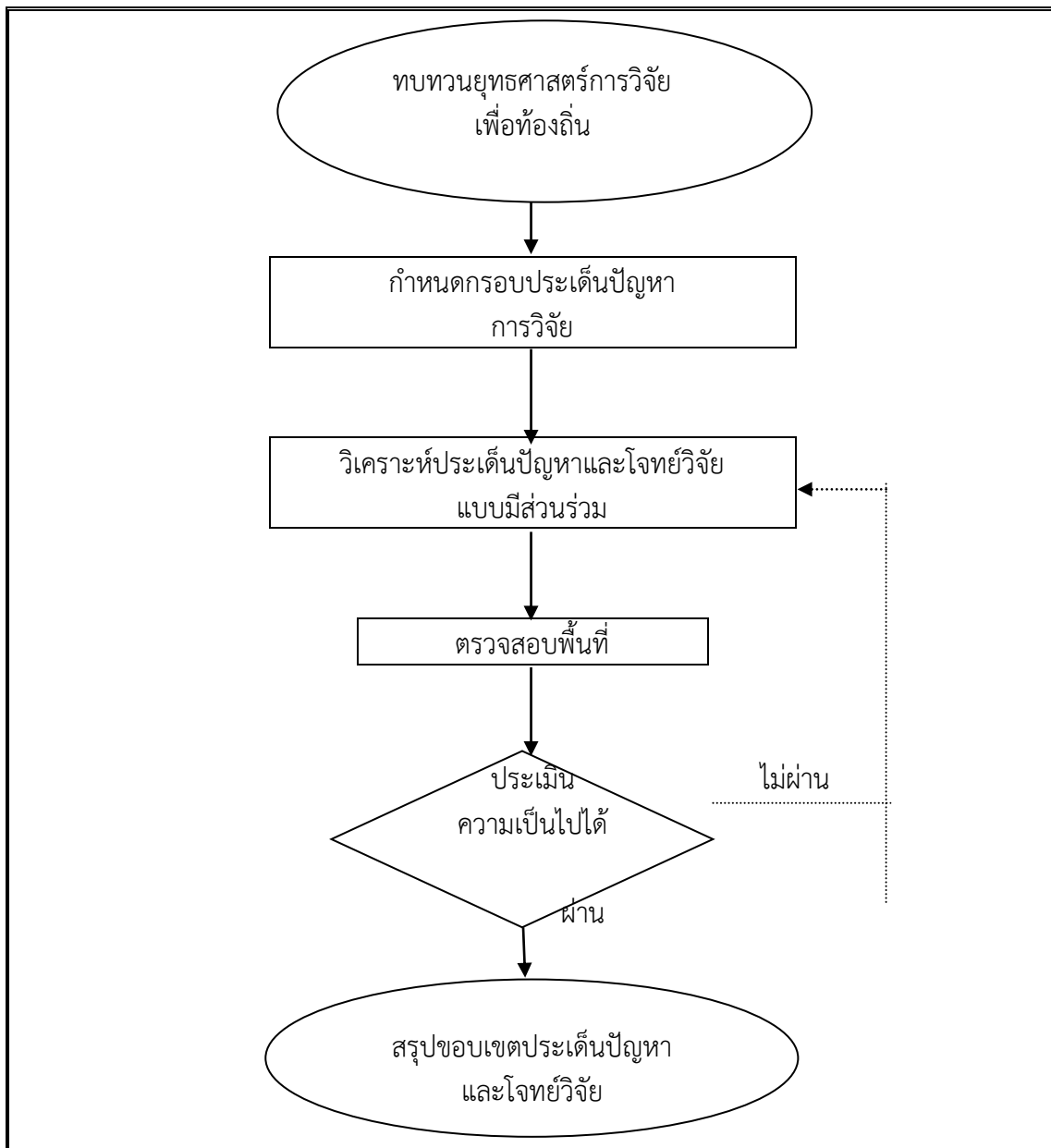


๑. ระบบการพัฒนาโจทย์

๑.๑ หน่วยจัดการงานวิจัยระดับคณะ/หน่วยงาน ควรกำหนดโจทย์วิจัยภายใต้ยุทธศาสตร์ของมหาวิทยาลัย ยุทธศาสตร์ของคณะ และภายใต้ตัวชี้วัดที่สำคัญของมหาวิทยาลัย ซึ่งมีผู้ใช้ประโยชน์อย่างชัดเจน และได้รับการรับรองจากหลักสูตรสาขาวิชา ว่าโจทย์เหล่านั้นมีความจำเป็นต่อการพัฒนาศาสตร์ตามสาขาวิชาของแต่ละคณะ หรือโจทย์วิจัยอาจเกิดขึ้นจากการปฏิบัติพันธกิจของคณะ เช่น การนิเทศน์ศึกษา การศึกษาดูงาน

๑.๒ การพัฒนาโจทย์วิจัยควรมีที่มกลางของมหาวิทยาลัยฯ คือ สถาบันวิจัยและพัฒนา โดยศูนย์บูรณาการงานวิจัยและบริการวิชาการเพื่อรับใช้สังคม ที่จะทำงานร่วม หรือการเชื่อมประสานกับหน่วยจัดการงานวิจัยในระดับคณะ/หน่วยงาน เพื่อหาประเด็นร่วมกับหน่วยจัดการงานวิจัยคณะอื่น ๆ เนื่องจากโจทย์วิจัยที่เกิดขึ้นอาจไม่สามารถแก้ปัญหาได้ในศาสตร์เดียว อาจต้องมีการบูรณาการข้ามศาสตร์ เพื่อให้งานวิจัยนั้นสามารถตอบโจทย์ได้ชัดเจนยิ่งขึ้น โดยกำหนดให้มีกิจกรรมประชุมเป็นรายเดือนและนำเสนอเป็นเอกสารประกอบการประชุมเข้าที่ประชุมคณะกรรมการบริหารงานวิจัยและบริการวิชาการ

ระบบการพัฒนาโจทย์วิจัย



ขั้นตอนที่ ๑ ทบทวนยุทธศาสตร์การวิจัยเพื่อท้องถิ่นของมหาวิทยาลัย

วิธีการ

๑. ประชุมวางแผนทบทวน

๑.๑ กำหนดผู้เข้าประชุมที่สำคัญ เช่น กรรมการพัฒนาโจทย์วิจัยเพื่อส่งเสริมวิสาหกิจชุมชน ได้แก่ พัฒนาชุมชน เกษตรจังหวัด แกนนำวิสาหกิจชุมชน ฝ่ายแผนและยุทธศาสตร์จากสำนักงานจังหวัด และบุคลากรทางการศึกษา

๑.๒ จัดประชุมโดยใช้เทคนิค SWOT เทคนิคโดยการระดมสมองและจัดทำแผนที่ความคิด หรือเทคนิคอื่น ๆ ตามความเหมาะสม

๒. ปฏิบัติการทบทวนยุทธศาสตร์การวิจัยตามแผนโดยเชื่อมโยงกับกิจกรรมการเรียนรู้ เช่น เชื่อมโยงอาจารย์ นักศึกษา ที่เรียนวิชาวิจัยเข้าร่วมปฏิบัติการในสถานการณ์จริง

๓. ประชุมปฏิบัติตรวจสอบผลการทบทวนยุทธศาสตร์การวิจัยโดยเสนอผลต่อผู้รู้ในสาขาที่เกี่ยวข้องและปรับปรุงแก้ไขตามข้อเสนอแนะที่ได้

๔. บันทึกสรุปผล

ขั้นตอนที่ ๒ กำหนดกรอบประเด็นปัญหาวิจัย

วิธีการ

๑. ประชุมวิเคราะห์ผลการประเมินตนเองด้านการวิจัยและผลการทบทวนยุทธศาสตร์การวิจัย เพื่อท้องถิ่น เพื่อหาข้อสรุปเกี่ยวกับศักยภาพขององค์กรและกรอบประเด็นปัญหาที่ควรวิจัยและปัญหาวิจัยที่สอดคล้องกับศักยภาพที่สอดคล้องกับพันธกิจขององค์กร

๒. กำหนดกรอบประเด็นปัญหาวิจัยที่มุ่งเน้นขององค์กรและเครือข่าย

ขั้นตอนที่ ๓ วิเคราะห์ประเด็นปัญหาและโจทย์วิจัยแบบมีส่วนร่วม

วิธีการ

๑. ประชุมจัดทำแผนปฏิบัติการวิเคราะห์ประเด็นปัญหาและโจทย์วิจัยแบบมีส่วนร่วม เช่น กรณีวิเคราะห์โจทย์วิจัยวิสาหกิจชุมชน องค์กรประกอบผู้เข้าร่วมประชุมประกอบด้วย พัฒนาชุมชน เกษตรจังหวัด แกนนำวิสาหกิจชุมชน ฝ่ายแผนและยุทธศาสตร์จากสำนักงานจังหวัด และบุคลากรทางการศึกษา

๒. เชิญประชุมกลุ่มเป้าหมายและผู้สนใจพัฒนาโจทย์วิจัยเข้าร่วมประชุมโดยให้เตรียมศึกษา ข้อมูลที่เกี่ยวกับประเด็นปัญหาที่สนใจตามกรอบประเด็นปัญหาที่กำหนดและนำมาพร้อมในวันประชุม

๓. ปฏิบัติการวิเคราะห์ประเด็นปัญหาและกำหนดโจทย์วิจัยร่วมกับองค์กรและภาคีที่เกี่ยวข้อง เช่น การพัฒนาการบริหารจัดการกลุ่มอาชีพ

๔. บันทึกสรุปผล

ขั้นตอนที่ ๔ ตรวจสอบพื้นที่

วิธีการ

๑. ประชุมจัดทำแผนเยี่ยมพื้นที่วิจัยเพื่อวิเคราะห์สถานการณ์ปัญหาจากสภาพจริงร่วมกับ กลุ่มเป้าหมายในพื้นที่

๑.๑ ประสานนักวิจัยและผู้ร่วมวิจัยในพื้นที่เป้าหมาย เพื่อนัดหมายวันตรวจเยี่ยมและ กิจกรรมที่เกี่ยวข้อง

๑.๒ จัดทำรายละเอียดปฏิทินกิจกรรม

- ๑.๓ เตรียมความพร้อมเครื่องมือที่ต้องใช้ในการตรวจเยี่ยม เช่น แนวสังเกตและสัมภาษณ์เกี่ยวกับสถานการณ์ปัญหาและความต้องการของชุมชน และกลุ่มเป้าหมาย แบบบันทึกข้อมูล
๒. ปฏิบัติการวิเคราะห์สถานการณ์ปัญหาร่วมกันในพื้นที่เพื่อกำหนดขอบเขตประเด็นปัญหาและโจทย์ที่ชัดเจน ตรวจสอบสภาพปัญหาและความต้องการที่แท้จริง
๓. บันทึกสรุปผล

ขั้นตอนที่ ๕ ประเมินความเป็นไปได้ สรุปบันทึก

วิธีการ

๑. ประชุมวิเคราะห์ผลและหาข้อสรุปความเป็นไปได้จากการรวบรวมข้อมูลจากสถานการณ์จริง วิเคราะห์ความเป็นไปได้ของโจทย์วิจัย
๒. เปรียบเทียบผลจากการตรวจสอบสภาพจริงกับประเด็นปัญหาโจทย์วิจัยที่กำหนดไว้ กรณีเป็นไปได้สรุปบันทึกเพื่อเตรียมการเสนอต่อไป กรณีเป็นไปได้จะกลับไปวิเคราะห์ตามขั้นตอนที่ ๓ อีกครั้ง เพื่อสร้างความชัดเจนและหาความเป็นไปได้ของพื้นที่

ขั้นตอนที่ ๖ สรุปขอบเขตประเด็นปัญหาและโจทย์วิจัย

วิธีการ

๑. ประชุมเพื่อหาข้อสรุปขอบเขตประเด็นปัญหาและโจทย์วิจัยที่มีความเป็นไปได้ตามกรอบประเด็นที่มุ่งเน้นขององค์กร
๒. จัดหมวดหมู่ประเด็นปัญหาและโจทย์วิจัย เพื่อเชื่อมโยงเป็นชุดโครงการใช้ในการสังเคราะห์และนำผลสู่การใช้ประโยชน์
๓. สรุปบันทึกขอบเขตปัญหาและโจทย์วิจัย

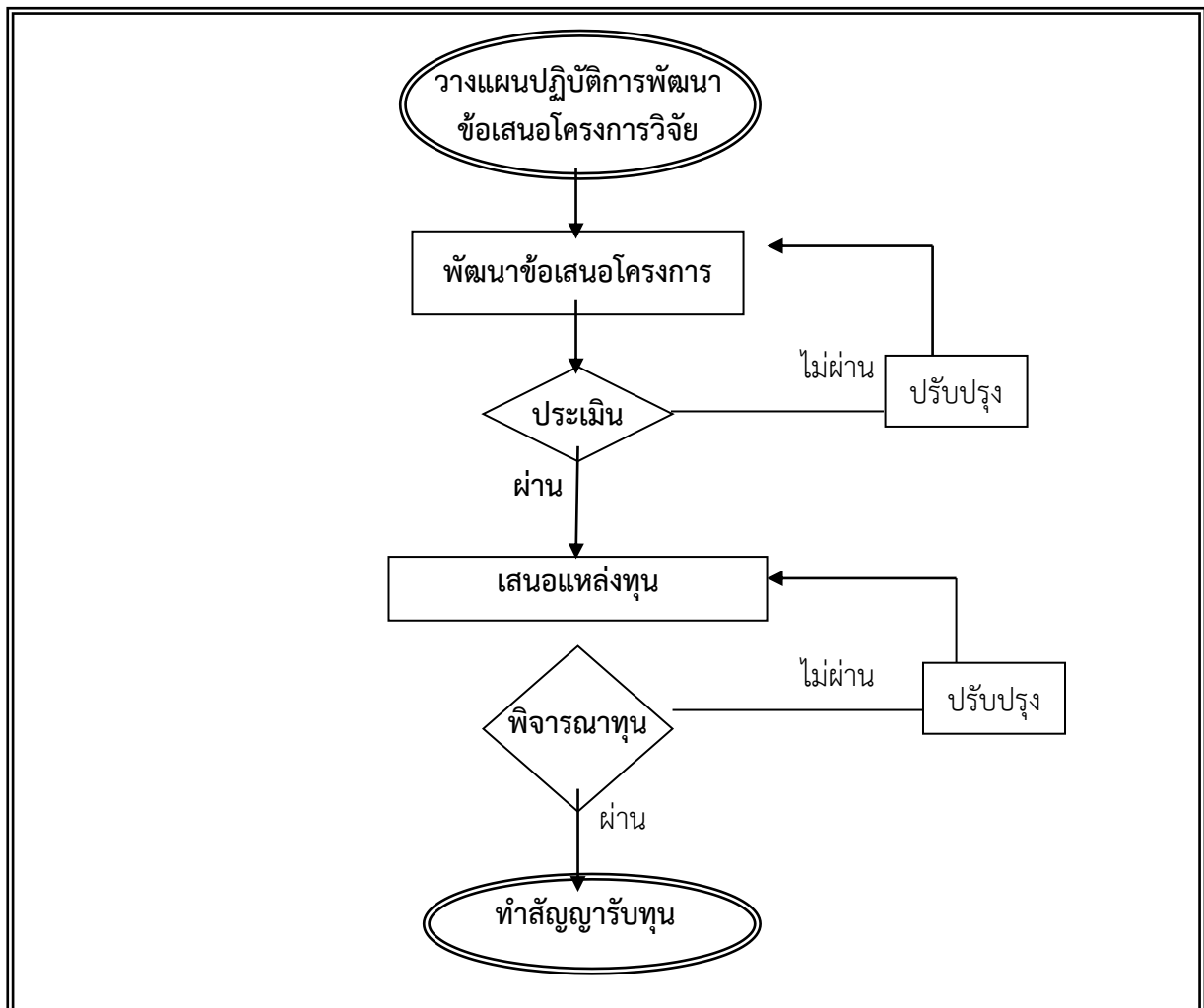
๒. ระบบการพัฒนาข้อเสนอโครงการวิจัย

๒.๑ การพัฒนาเอกสารเชิงหลักการ (Concept Paper) หรือข้อเสนอโครงการวิจัย (Proposal) เพื่อการเสนอของบประมาณจากแหล่งทุนต่าง ๆ ควรใช้ระบบพี่เลี้ยงโดยการทำงานร่วมกันระหว่างหน่วยจัดการงานวิจัย (RMU) และ/หรือผู้ทรงคุณวุฒิ โดยให้เป็นการประเมินเพื่อการพัฒนา และควรปรับการเสนอขอรับการสนับสนุนทุนวิจัย โดย

๒.๒.๑ กรณีกองทุนวิจัยมหาวิทยาลัย ให้นำเสนอเป็นเอกสารเชิงหลักการ (concept paper) ให้กับมหาวิทยาลัยโดยใช้ระบบพี่เลี้ยงร่วมกับหน่วยจัดการงานวิจัย (RMU) ในการพัฒนาเอกสารเชิงหลักการ

๒.๒.๒ กรณีทุนภายนอกมหาวิทยาลัย ที่อาจจะต้องนำเสนอเป็นเอกสารเชิงหลักการ (concept paper) หรือนำเสนอเป็นข้อเสนอโครงการวิจัย (Proposal) ซึ่งขึ้นอยู่กับข้อกำหนดของแหล่งทุน ใช้ระบบพี่เลี้ยงร่วมกับ RMU และนำเสนอ concept paper และหรือผู้ทรงคุณวุฒิขึ้นอยู่กับเงื่อนไขช่วยในการพัฒนาเป็น proposal

ระบบการพัฒนาข้อเสนอโครงการวิจัย



ขั้นตอนที่ ๑ วางแผนปฏิบัติการพัฒนาข้อเสนอโครงการวิจัย วิธีการ

๑.๑ ประสานผู้ที่เกี่ยวข้องเข้าร่วมประชุมวางแผนการทำงาน เช่น กรณีการพัฒนาข้อเสนอโครงการวิจัยเกี่ยวกับการส่งเสริมวิสาหกิจชุมชน ผู้เข้าร่วมประชุมควรประกอบด้วยองค์กรภาคสนับสนุน ภาคผู้ผลิต และภาควิชาการ ได้แก่ เกษตรจังหวัด พัฒนาชุมชน อุตสาหกรรมจังหวัด แกนนำกลุ่มวิสาหกิจชุมชน และบุคลากรจากสถานศึกษา เป็นต้น

๑.๒ ประชุมร่วมกันวางแผนการพัฒนาและตรวจสอบประเมินโครงการวิจัยให้เป็นไปตามเงื่อนไขของแหล่งทุน

ขั้นตอนที่ ๒ พัฒนาข้อเสนอโครงการวิจัย วิธีการ

๒.๑ ประสานผู้เสนอโครงการส่งเอกสารเชิงหลักการล่วงหน้าการประชุมโครงการอย่างน้อย ๒ สัปดาห์

๒.๒ ส่งเอกสารเชิงหลักการให้ผู้ทรงคุณวุฒิพิจารณาก่อนวันประชุมอย่างน้อย ๑ สัปดาห์

๒.๓ ประธานและเชิญผู้ที่เกี่ยวข้องเข้าประชุมพัฒนาข้อเสนอโครงการวิจัย ได้แก่ เกษตรจังหวัด พัฒนาชุมชน อุตสาหกรรมจังหวัด แกนนำกลุ่มวิสาหกิจชุมชน บุคลากรจากสถานศึกษา ผู้แทนจาก กลุ่มเป้าหมายที่เป็นผู้ใช้ผลการวิจัยและผู้ทรงคุณวุฒิในสาขาที่เกี่ยวข้องกับประเด็นข้อเสนอโครงการ

๒.๔ ประชุมปฏิบัติการพัฒนาข้อเสนอโครงการวิจัยแบบมีส่วนร่วม โดยให้ผู้เสนอโครงการวิจัย นำเสนอข้อเสนอโครงการ เพื่อให้ผู้เข้าร่วมและผู้ทรงคุณวุฒิพิจารณาตามปัญหาและความต้องการจาก สถานการณ์จริงและให้ข้อเสนอแนะเพื่อการพัฒนาปรับปรุงให้เกิดความชัดเจนตรงกับสถานการณ์ที่เกิดขึ้น นำไปสู่การได้คำตอบในการแก้ไขและพัฒนาแบบมีส่วนร่วม

๒.๕ ผู้เสนอโครงการวิจัยปฏิบัติการปรับปรุงพัฒนาข้อเสนอโครงการตามข้อเสนอแนะและ ข้อเสนอแนะจากการประชุมปฏิบัติการพัฒนาข้อเสนอโครงการวิจัย

ขั้นตอนที่ ๓ ตรวจสอบประเมินข้อเสนอโครงการวิจัย

วิธีการ

๓.๑ จัดส่งข้อเสนอโครงการที่ได้รับการปรับปรุงที่สอดคล้องกับเงื่อนไขของแหล่งทุนให้ผู้ทรงคุณวุฒิ พิจารณาให้ข้อเสนอแนะและข้อสังเกต ก่อนการประชุมปฏิบัติการตรวจสอบประเมินความสมบูรณ์ข้อเสนอ โครงการ อย่างน้อย ๕ วัน

๓.๒ ประธานผู้เสนอโครงการและผู้ทรงคุณวุฒิเข้าร่วมประชุมปฏิบัติการตรวจสอบความสมบูรณ์ ข้อเสนอโครงการวิจัย

๓.๓ ประชุมปฏิบัติการตรวจสอบความสมบูรณ์ข้อเสนอโครงการวิจัย โดยให้ผู้เสนอโครงการวิจัย นำเสนอข้อเสนอโครงการวิจัย เพื่อให้ผู้ทรงคุณวุฒิพิจารณาประเมินความสมบูรณ์ของข้อเสนอโครงการวิจัยให้ เป็นไปตามเงื่อนไขของแหล่งทุน พร้อมให้ข้อเสนอแนะและข้อคิดเห็นสำหรับปรับปรุงพัฒนา (กรณี ไม่ผ่านจะ ดำเนินการปรับปรุงโดยจะย้อนกลับไปดำเนินการในขั้นตอนที่ ๒ พัฒนาข้อเสนอโครงการวิจัย กรณีผ่านการ ตรวจสอบประเมินจะนำเสนอข้อเสนอโครงการวิจัยต่อแหล่งทุนต่อไป)

ขั้นตอนที่ ๔ เสนอแหล่งทุนพิจารณาโครงการ

วิธีการ

๔.๑ ทำการตรวจสอบความสมบูรณ์ของข้อเสนอโครงการโดยเปรียบเทียบกับเกณฑ์กลั่นกรองตาม เงื่อนไขแหล่งทุนก่อนจัดส่งแหล่งทุน

๔.๒ จัดส่งข้อเสนอโครงการให้แหล่งทุนพิจารณา

ขั้นตอนที่ ๕ พิจารณาทุน

วิธีการ

๕.๑ ประธานข้อมูลขั้นตอนพิจารณาทุนจากแหล่งทุนและแจ้งให้นักวิจัยทราบ

๕.๒ กรณีที่ข้อเสนอโครงการไม่ผ่านเกณฑ์การพิจารณาจากแหล่งทุน จะมีการจัดกิจกรรมส่งเสริม สนับสนุนเพื่อปรับปรุงแก้ไขข้อเสนอโครงการให้เกิดความสมบูรณ์ตามข้อเสนอแนะหรือข้อสังเกตจากแหล่งทุน หรือทำการปรับปรุงพัฒนาเพื่อเสนอแหล่งทุนอื่น สำหรับกรณีที่ข้อเสนอโครงการผ่านการพิจารณาจากแหล่ง ทุน จะดำเนินการเพื่อจัดทำสัญญาต่อไป

ขั้นตอนที่ ๖ จัดทำสัญญารับทุน

วิธีการ

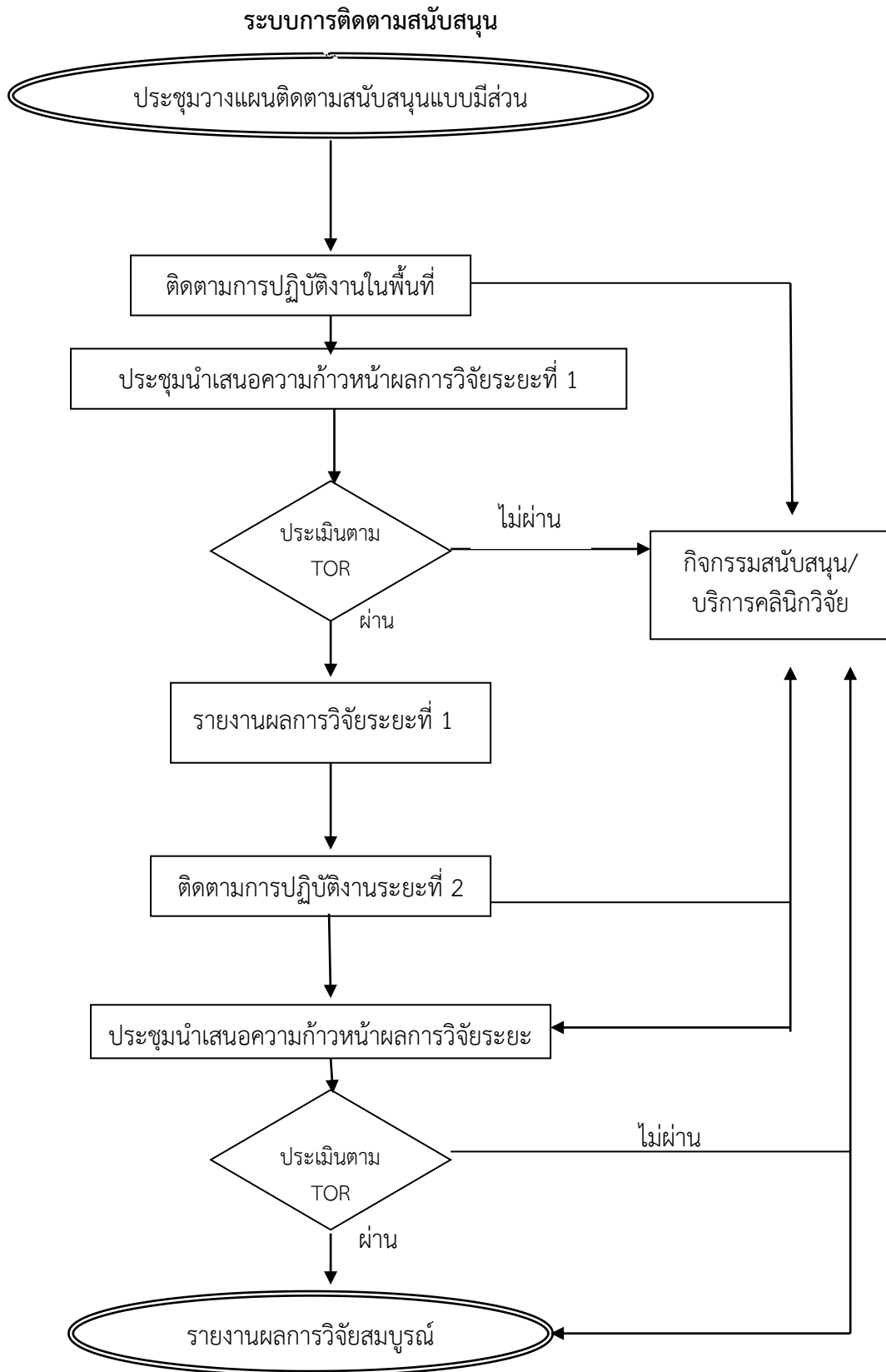
๖.๑ ประธานผู้เสนอโครงการวิจัย เพื่อแจ้งผลการพิจารณาและประสานเพื่อดำเนินการจัดทำสัญญาโครงการวิจัยตามขั้นตอนที่เป็นเงื่อนไขของแหล่งทุน

๖.๒ ดำเนินการจัดทำสัญญาร่วมกัน

๓. ระบบการติดตามสนับสนุน

๓.๑ การจัดเวทีแลกเปลี่ยนเรียนรู้ ความก้าวหน้าของแต่ละโครงการวิจัย เพื่อติดตาม ให้คำปรึกษา แก้ไขปัญหาและพัฒนากระบวนการระหว่างงานวิจัย โดยมีมหาวิทยาลัยเป็นผู้ประสานงานในการจัดกระบวนการเรียนรู้ (กำหนดตารางการแลกเปลี่ยนเรียนรู้) ร่วมกับ RMU ให้นักวิจัยนำเสนอความก้าวหน้าของงานวิจัย และสร้างบทบาทความเป็นพี่เลี้ยงโดย RMU เป็นผู้สนับสนุนและให้ข้อมูลงานวิจัย และมีผู้ทรงคุณวุฒิประเมินเพื่อการพัฒนางานวิจัย

๓.๒ กระบวนการติดตามงานวิจัยจะกระทำในนามของมหาวิทยาลัย เพื่อให้ส่งมอบงานได้ตามปริมาณ และคุณภาพของงานวิจัยตามระยะเวลาที่กำหนดในแผนปฏิบัติการวิจัย



ขั้นตอนที่ ๑ ประชุมวางแผนติดตามสนับสนุนแบบมีส่วนร่วม

วิธีการ

๑.๑ ประสานทีมวิจัย ทีมสนับสนุนโครงการ (ผู้ทรงคุณวุฒิและผู้รับผิดชอบส่งเสริมสนับสนุน) เพื่อเข้าร่วมประชุมสร้างความเข้าใจเกี่ยวกับการดำเนินงานและร่วมกันวางแผนการติดตามสนับสนุน

๑.๒ ประชุมเพื่อเตรียมความพร้อมนักวิจัยและร่วมกันกำหนด/ออกแบบรูปแบบการติดตามสนับสนุนให้เหมาะสมกับสถานการณ์ของโครงการวิจัย ซึ่งมีวิธีดังนี้

๑) ปฐมนิเทศนักวิจัยเพื่อสร้างความเข้าใจเกี่ยวกับการจัดเก็บหลักฐานการใช้งบประมาณและการทำบัญชี โครงการ การดำเนินงานในพื้นที่ การจัดทำรายงานวิจัยตาม TOR และการทำกิจกรรมหลักร่วมกัน เช่น การนำเสนอความก้าวหน้า การส่งรายงานความก้าวหน้า การส่งรายงานวิจัยฉบับสมบูรณ์ การนำเสนอผลการศึกษา และการจัดกิจกรรมเสริมนักวิจัย

๒) ร่วมกันกำหนด/ ออกแบบรูปแบบการติดตามสนับสนุนให้เหมาะสมกับสถานการณ์ของโครงการวิจัย โดยมีแนวดังต่อไปนี้

- กำหนดกิจกรรมส่งเสริมสนับสนุนตามความต้องการของนักวิจัย

- ติดตามกระบวนการปฏิบัติงานในสถานการณ์จริงของนักวิจัยเพื่อหาต้นแบบที่ดีให้เป็นกรณีตัวอย่างที่ดีในการแลกเปลี่ยนเรียนรู้

๑.๓ จัดทำแผนปฏิบัติการติดตามสนับสนุนที่เป็นภาพรวมโดยเชื่อมโยงแผนปฏิบัติการจากทุกโครงการวิจัย

๑.๔ ประสานทีมวิจัยและผู้เกี่ยวข้องก่อนเยี่ยมติดตามโครงการ เพื่อยืนยันการดำเนินงานตามแผนที่กำหนดหรือมีการปรับเปลี่ยนตามความเหมาะสม

๑.๕ ประชุมเพื่อจัดทำรายละเอียดแผนดำเนินการเยี่ยมติดตามและเตรียมเครื่องมือเพื่อรวบรวมข้อมูลระหว่างการติดตาม

ขั้นตอนที่ ๒ เยี่ยมติดตามการปฏิบัติงานจริงในพื้นที่ตามแผนที่กำหนดไว้ระยะที่ ๑

วิธีการ

๒.๑ สังเกต/สัมภาษณ์ข้อมูลการปฏิบัติงานในสถานการณ์จริงเปรียบเทียบกับ TOR และรายละเอียดตามแผนปฏิบัติการตรวจติดตามระยะที่ ๑ โดยใช้เครื่องมือในการสังเกต (B_๑)

๒.๒ ประชุมประเมิน ทบทวนผล จากการเยี่ยมติดตามแบบมีส่วนร่วมและจัดการความรู้ด้วยเทคนิค AAR

๒.๓ ใช้ผลจากการเยี่ยมติดตามเสนอแนะนักวิจัย กรณีการดำเนินงานเป็นไปตาม TOR ให้ดำเนินงานต่อและเตรียมเสนอผลวิจัยระยะที่ ๑ กรณีมีปัญหาต้องการความช่วยเหลือให้ติดต่อบริการคลินิกวิจัย

ขั้นตอนที่ ๓ ประชุมนำเสนอความก้าวหน้าผลงานวิจัย ระยะที่ ๑

วิธีการ

๓.๑ ประชุมวางแผนการดำเนินงานและแบ่งหน้าที่ความรับผิดชอบ เพื่อจัดประชุมก่อนเสนอรายงานวิจัยอย่างน้อย ๒ เดือน

๓.๒ ทำหนังสือเชิญผู้เข้าประชุมพร้อมแจ้งกำหนดการโดยมีองค์ประกอบผู้เข้าประชุมที่สำคัญ คือ ผู้ใช้ประโยชน์จากงานวิจัย ผู้สนใจ นักวิจัย ผู้ร่วมวิจัย และผู้เกี่ยวข้องเพื่อให้นักวิจัยเตรียมข้อมูลรายงานผลความก้าวหน้าก่อนประชุมอย่างน้อย ๑ เดือน

๓.๓ นักวิจัยส่งรายงานสรุปผลความก้าวหน้าก่อนการประชุมอย่างน้อย ๑๕ วัน

๓.๔ ส่งเอกสารรายงานสรุปผลความก้าวหน้าให้ผู้ทรงคุณวุฒิพิจารณาก่อนการประชุมอย่างน้อย ๗ วัน

๓.๕ ประชุมนำเสนอความก้าวหน้าตามแผน

ขั้นตอนที่ ๔ ประเมินความสมบูรณ์ของรายงานวิจัยตาม TOR

วิธีการ

๔.๑ ทำหนังสือแจ้งกำหนดตรวจสอบความสมบูรณ์ของรายงานวิจัยโดยผู้ทรงคุณวุฒิให้นักวิจัยทราบเพื่อจัดทำรายงานวิจัยก่อนครบกำหนดในสัญญาให้แหล่งทุนพิจารณาอย่างน้อย ๒ เดือน

๔.๒ นักวิจัยส่งรายงานวิจัยเพื่อตรวจสอบความสมบูรณ์ครั้งที่ ๑ ก่อนส่งให้แหล่งทุนพิจารณาอย่างน้อย ๑ เดือน

๔.๓ จัดส่งรายงานวิจัยและ TOR ให้ผู้ทรงคุณวุฒิพิจารณาให้ข้อเสนอแนะเพื่อการปรับปรุงแก้ไขภายใน ๒ สัปดาห์ นับจากได้รับรายงานจากนักวิจัย

๔.๔ ทำหนังสือแจ้งผลการพิจารณาและให้ข้อเสนอแนะจากผู้ทรงคุณวุฒิให้นักวิจัยดำเนินการปรับปรุงแก้ไขภายใน ๗ วัน นับจากวันที่ส่งให้ผู้ทรงคุณวุฒิ (ขั้นตอนนี้อาจมีการจัดกิจกรรมเสริมหรือบริการคลินิกวิจัยให้นักวิจัยตามความจำเป็นเพื่อปรับปรุงพัฒนาให้เกิดความสมบูรณ์ตามข้อเสนอแนะของผู้ทรงคุณวุฒิและ TOR)

๔.๕ นักวิจัยส่งรายงานวิจัยที่ได้รับการปรับปรุงแล้วเพื่อตรวจสอบความสมบูรณ์ครั้งสุดท้ายก่อนส่งให้แหล่งทุนพิจารณาอย่างน้อย ๗ วัน

ขั้นตอนที่ ๕ เสนอรายงานผลการวิจัยต่อแหล่งทุน

วิธีการ

๕.๑ จัดส่งรายงานให้แหล่งทุนตามกำหนดเวลาในสัญญา

๕.๒ ทำหนังสือแจ้งผลการพิจารณาจากแหล่งทุนให้นักวิจัยทราบและดำเนินการต่อไปตามแผน

ขั้นตอนที่ ๖ ติดตามผลการปฏิบัติงาน ระยะที่ ๒

วิธีการ

๖.๑ สังเกต/สัมภาษณ์ข้อมูลการปฏิบัติงานในสถานการณ์จริงเปรียบเทียบกับ TOR และรายละเอียดตามแผนปฏิบัติการตรวจติดตามระยะที่ ๒

๖.๒ บันทึกผลการตรวจติดตามและจัดกิจกรรมสนับสนุนตามสภาพปัญหาและความต้องการ

ขั้นตอนที่ ๗ ประชุมนำเสนอความก้าวหน้าผลงานวิจัย ระยะที่ ๒

วิธีการ

๗.๑ ประชุมวางแผนการดำเนินงานและแบ่งหน้าที่ความรับผิดชอบ

๗.๒ ทำหนังสือแจ้งกำหนดการให้นักวิจัยเตรียมข้อมูลสรุปผลความก้าวหน้าก่อนประชุมอย่างน้อย ๑ เดือน

๗.๓ นักวิจัยส่งรายงานสรุปผลความก้าวหน้าก่อนการประชุมอย่างน้อย ๑๕ วัน

๗.๔ ส่งเอกสารรายงานสรุปผลความก้าวหน้าให้ผู้ทรงคุณวุฒิพิจารณาก่อนการประชุมอย่างน้อย ๗ วัน

๗.๕ ประชุมนำเสนอความก้าวหน้าตามแผน

ขั้นตอนที่ ๘ ประเมินความสมบูรณ์ของรายงานวิจัยตาม TOR

วิธีการ

๘.๑ ทำหนังสือแจ้งกำหนดตรวจสอบความสมบูรณ์ของรายงานวิจัยโดยผู้ทรงคุณวุฒิให้นักวิจัยทราบ เพื่อจัดทำรายงานวิจัยก่อนครบกำหนดในสัญญาให้แหล่งทุนพิจารณาอย่างน้อย ๒ เดือน

๘.๒ นักวิจัยส่งรายงานวิจัยเพื่อตรวจสอบความสมบูรณ์ ก่อนส่งให้แหล่งทุนพิจารณาอย่างน้อย ๑ เดือน

๘.๓ จัดส่งรายงานวิจัยและ TOR ให้ผู้ทรงคุณวุฒิพิจารณาให้ข้อเสนอแนะเพื่อการปรับปรุงแก้ไข ภายใน ๒ สัปดาห์

๘.๔ ทำหนังสือแจ้งผลการพิจารณาและให้ข้อเสนอแนะจากผู้ทรงคุณวุฒิให้นักวิจัยดำเนินการปรับปรุงแก้ไขภายใน ๗ วัน นับจากวันที่ส่งให้ผู้ทรงคุณวุฒิ

(ซึ่งอาจมีการจัดกิจกรรมเสริมหรือบริการคลินิกวิจัยให้นักวิจัยเพื่อร่วมปรับปรุงพัฒนาให้เกิดความสมบูรณ์ตามข้อเสนอแนะของผู้ทรงคุณวุฒิและ TOR)

๘.๕ นักวิจัยส่งรายงานวิจัยที่ได้รับการปรับปรุงแล้วเพื่อตรวจสอบความสมบูรณ์ครั้งสุดท้ายก่อนส่งให้แหล่งทุนพิจารณาอย่างน้อย ๗ วัน

ขั้นตอนที่ ๙ รายงานผลการวิจัยฉบับสมบูรณ์

วิธีการ

๙.๑ รายงานวิจัยที่มีความสมบูรณ์ให้แหล่งทุนพิจารณาตามกำหนดเวลาในสัญญา

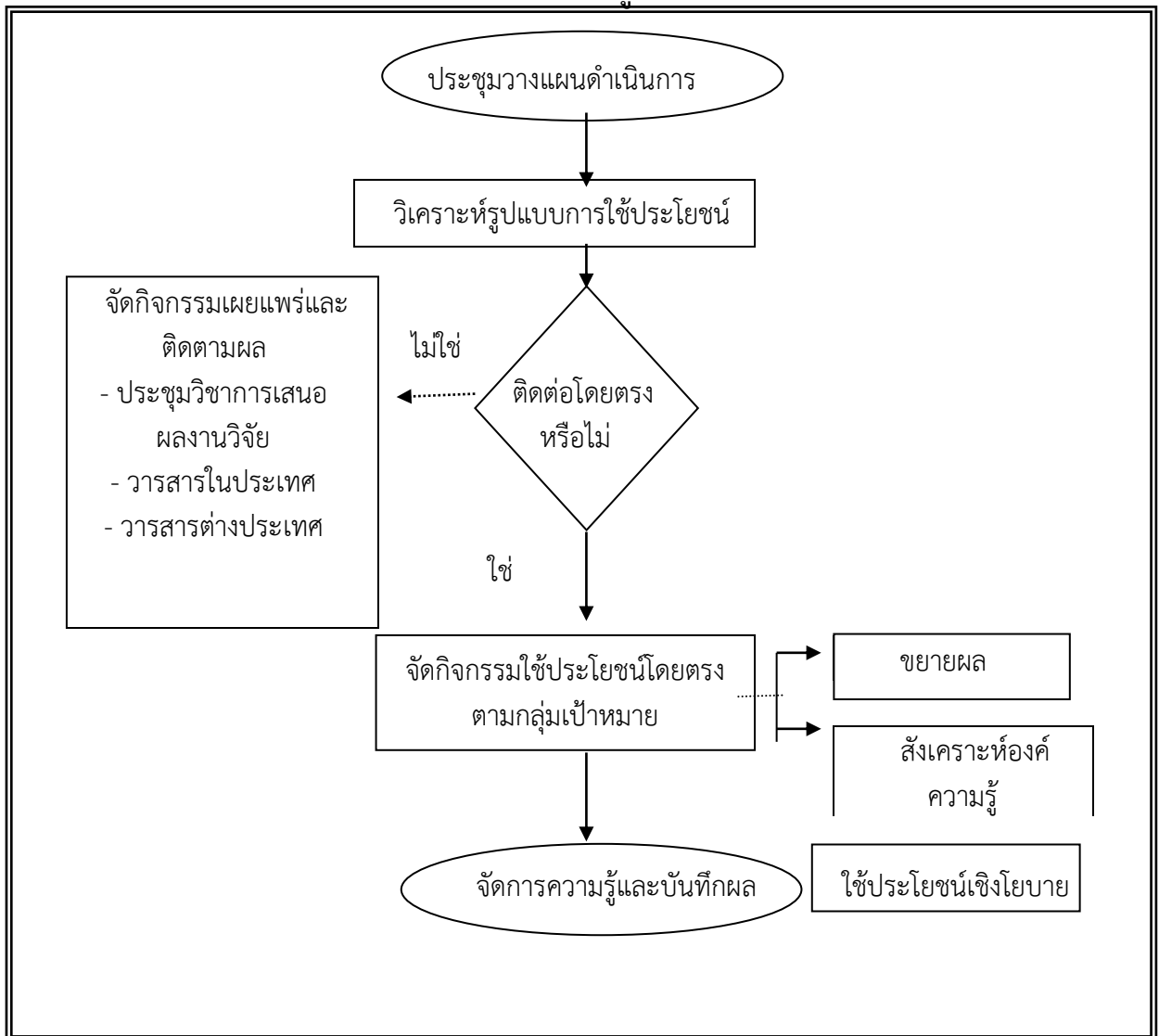
๙.๒ ทำหนังสือแจ้งผลการพิจารณาจากแหล่งทุนให้นักวิจัยทราบและดำเนินการปรับปรุง (กรณีมีข้อเสนอแนะให้ปรับปรุง)

๔. ระบบการเผยแพร่และผลักดันงานวิจัยสู่การใช้ประโยชน์

๔.๑ จัดทำระบบสารสนเทศเพื่อนำไปใช้ประโยชน์ และการตัดสินใจ เช่น นำไปใช้ประโยชน์ตามพันธกิจขององค์กร ภายนอกเพื่อใช้เป็นแผนพัฒนาพื้นที่ โดยมีมหาวิทยาลัยเป็นพัฒนาระบบร่วมกับ RMU ของแต่ละหน่วยงาน สำนักมาตรฐานฯ และกองบริหารงานบุคคล ซึ่งระบบการเผยแพร่นั้นเป็นระบบที่สามารถเชื่อมต่อกับกลไกของยุทธศาสตร์การพัฒนาตำแหน่งผลงานทางวิชาการของมหาวิทยาลัยได้

๔.๒ การสร้างระบบสนับสนุนตีพิมพ์งานวิจัยการใช้ประโยชน์ผลงานวิจัย เพื่อสร้างความเข้มแข็งในการทำผลงานวิชาการ

ระบบการเผยแพร่ผลงานวิจัยสู่การใช้ประโยชน์



ขั้นตอนที่ ๑ ประชุมวางแผนดำเนินการ

๑.๑ ประสานผู้ที่เกี่ยวข้อง ทำหนังสือเชิญผู้เข้าประชุม ได้แก่ นักวิจัย คณะกรรมการดำเนินงาน แกนนำกลุ่มผู้ใช้ประโยชน์ เพื่อแต่งตั้งคณะกรรมการทำงาน และเข้าร่วมประชุมวางแผนการดำเนินงาน

๑.๒ ประชุมวางแผนการดำเนินงานและแบ่งหน้าที่ความรับผิดชอบ

ขั้นตอนที่ ๒ วิเคราะห์รูปแบบการใช้ประโยชน์

วิธีการ

๒.๑ ประสานผู้ที่เกี่ยวข้องเข้าร่วมประชุม ได้แก่ คือ ผู้ใช้ประโยชน์โดยตรงจากงานวิจัย ฝ่ายที่มีส่วนส่งเสริมสนับสนุน ฝ่ายนักวิชาการ ผู้บริหารระดับนโยบาย และผู้สนใจ

๒.๒ ประชุมร่วมกันวิเคราะห์รูปแบบการนำผลงานวิจัยไปใช้ประโยชน์ ตามประเภทของงานวิจัย และกลุ่มผู้ใช้ประโยชน์ เช่น การใช้ประโยชน์ในการเรียนการสอน การตัดสินใจเชิงนโยบาย การพัฒนาธุรกิจ เป็นต้น

ขั้นตอนที่ ๓ พิจารณารูปแบบการใช้ประโยชน์

วิธีการ

- ๓.๑ กรณีไม่ใช้การติดต่อโดยตรง จัดแยกไปพิจารณารูปแบบการเผยแพร่ ซึ่งอาจเป็นการเผยแพร่โดยวารสารหรือจัดประชุมวิชาการ
- ๓.๒ กรณีติดต่อตรงกับผู้ใช้ประโยชน์จัดเข้ากลุ่มกิจกรรมเฉพาะที่สอดคล้องกับกลุ่มเป้าหมาย

ขั้นตอนที่ ๔ การจัดกิจกรรมใช้ประโยชน์โดยตรงตามกลุ่มเป้าหมาย

วิธีการ

- ๔.๑ ประชุมวางแผน ปฏิบัติงานร่วมกับผู้เกี่ยวข้อง ได้แก่ นักวิจัย คณะกรรมการดำเนินงานและกลุ่มผู้ใช้ประโยชน์งานวิจัย
- ๔.๒ ปฏิบัติการสู่การใช้ประโยชน์โดยตรงตามแผนที่กำหนดในรูปแบบต่างๆ เช่น
 - (๑) ส่งผลวิจัยตรงกับผู้ใช้และติดตามผล
 - (๒) จัดสิทธิบัตรหรืออนุสิทธิบัตรก่อนการส่งผลต่อผู้ใช้
 - (๓) สังเคราะห์องค์ความรู้ก่อนการนำไปใช้
 - (๔) จัดโครงการขยายผลสู่กลุ่มเป้าหมาย

ขั้นตอนที่ ๕ จัดการความรู้บันทึกผลเพื่อนำไปใช้

วิธีการ

- ๕.๑ ประชุมคณะผู้ดำเนินการเสนอผลการประเมินการจัดประชุมเพื่อนำผลไปใช้ปรับปรุงจัดการความรู้โดยใช้เทคนิค AAR

๕. ระบบการพัฒนาศักยภาพนักวิจัยและการจัดการความรู้

๕.๑ กระบวนการพัฒนาศักยภาพนักวิจัย

- ๕.๑.๑ ควรมีการจัดประชุมเพื่อแลกเปลี่ยนเรียนรู้เกี่ยวกับการบริหารจัดการงานวิจัยทุกเดือน เพื่อพัฒนาความรู้ความเข้าใจ
- ๕.๑.๒ สถาบันวิจัยและพัฒนาควรมีการออกแบบกิจกรรมเพื่อการเสริมสร้างขีดความสามารถให้นักวิจัยในทุกมิติ

๕.๒ กระบวนการจัดการความรู้

- ๕.๒.๑ ใช้กระบวนการจัดการความรู้เป็นเครื่องมือในการสร้างนักวิจัยรุ่นใหม่ในคณะ ในรูปแบบของการอภิปราย แลกเปลี่ยนเรียนรู้กับรุ่นพี่
- ๕.๒.๒ การจัดการความรู้โดยหา Best Practice จากกระบวนการวิจัยของแต่ละคณะ รวมทั้งมีการวิจัยสถาบันเพื่อหารูปแบบการพัฒนาและทดลองใช้ระบบที่สร้างขึ้นในเวลา ๑ ปี จากนั้นจึงนำมาใช้เป็นระบบของมหาวิทยาลัยต่อไป
- ๕.๒.๓ ระบบการบริหารจัดการหน่วยจัดการงานวิจัย

เอกสารประกอบหมายเลข ๒
ข้อมูลประเด็นปัญหาในพื้นที่

สรุปประเด็นปัญหาพร้อม

➤ ประเด็นร่วม เรื่อง การดูแลสุขภาพโดยชุมชน

1. การมีสารเคมีตกค้างในร่างกายให้เกิดการเจ็บป่วย
2. การเจ็บป่วยจากพฤติกรรมบริโภคของคนในชุมชน
3. การบาดเจ็บ พิการ สูญเสียชีวิต และสูญเสียทรัพย์สินอันเนื่องมาจากอุบัติเหตุในชุมชน
4. ภาวะโรคซึมเศร้าของผู้สูงอายุ
5. ปัญหาการฆ่าตัวตาย (สำเร็จ)
6. การขาดความต่อเนื่องของการดูแลสุขภาพผู้สูงอายุ
7. การบริโภคอาหารสุก ดิบ และมีสารเคมี
8. การขาดเจ้าภาพร่วมในการทำงานด้านสุขภาพ
9. คนในชุมชนเกิดการเจ็บป่วยเรื้อรังมากขึ้น
10. มีเยาวชนในชุมชนติดบุหรี่เพิ่มมากขึ้น
11. คนวัยทำงานในชุมชนติดสุราเพิ่มมากขึ้น
12. การเจ็บป่วยจากระบบทางเดินหายใจที่เกิดจากการประกอบอาชีพการปลูกยาสูบ และสภาพแวดล้อมที่

เปลี่ยนไป

13. ความเสี่ยงจากการเจ็บป่วยจากโรคอุบัติใหม่ อุตุนิยมวิทยา เช่น โรคซาร์ ไข้หวัดนก พื้นที่ชายแดน

➤ ประเด็นร่วมเรื่อง เกษตรกรรมยั่งยืน

1. การใช้สารเคมีในการเกษตร
2. ดินเสื่อมสภาพ
3. ความเสียหายของเกษตรกรจากการทำเกษตรแบบพันธสัญญา (ข้าวโพด พริก ฯลฯ)
4. แหล่งน้ำทำการเกษตรไม่เพียงพอ
5. ราคาผลผลิตทางการเกษตรตกต่ำ
6. รายได้ของเกษตรกรลดลงเนื่องจากการทำการเกษตรที่เปลี่ยนไป
7. เกษตรกรขาดเอกสารสิทธิ์ทำกิน

➤ ประเด็นร่วมเรื่อง การจัดการทรัพยากรธรรมชาติและสิ่งแวดล้อม

1. ปริมาณขยะในชุมชนเพิ่มมากขึ้น
2. พื้นที่ป่าลดลงจากการบุกรุกของเกษตรกรและการขายให้นายทุน
3. ปัญหาหมอกควันจากการเผา
4. ปัญหาภัยแล้ง ขาดแคลนน้ำ
5. ปัญหาน้ำท่วมพื้นที่การเกษตร
6. ปัญหาถิ่นเหม็น (ขี้หมู, ยาสูบ, ยางพารา, ขยะ)
7. พื้นที่การเกษตรลดลงเนื่องจากการกัดเซาะตลิ่ง
8. ปัญหาภัยพิบัติจากแผ่นดินไหว

➤ ประเด็นร่วมเรื่อง การจัดสวัสดิการสังคมโดยชุมชน

1. สมาชิกขาดวินัยและความรับผิดชอบในการชำระเงินกู้ของสวัสดิการชุมชน
2. ผู้สูงอายุได้รับเบี้ยยังชีพไม่ทั่วถึง
3. ลานกีฬาเพื่อสุขภาพไม่เพียงพอ
4. อุปกรณ์ออกกำลังกายชำรุดเสียหาย
5. ประชาชนขาดโอกาสในการเข้าถึงสวัสดิการสังคมด้านต่างๆ
6. ผู้ด้อยโอกาสขาดโอกาสในการเป็นสมาชิกกลุ่มออมทรัพย์

เอกสารประกอบหมายเลข ๓
โครงการวิจัยและพัฒนาชุมชนท้องถิ่นน่าอยู่ โดย มหาวิทยาลัยราชภัฏ

ข้อเสนอ โครงการวิจัยและพัฒนาชุมชนท้องถิ่นน่าอยู่โดยมหาวิทยาลัยราชภัฏอุตรดิตถ์

๑) ชื่อโครงการ

โครงการวิจัยและพัฒนาชุมชนท้องถิ่นน่าอยู่ โดย มหาวิทยาลัยราชภัฏอุตรดิตถ์

๒) ผู้รับผิดชอบโครงการ

อธิการบดีมหาวิทยาลัยราชภัฏอุตรดิตถ์ (ผู้ช่วยศาสตราจารย์ ดร.เรืองเดช วงศ์หล้า)

๓) องค์กรรับทุน

มหาวิทยาลัยราชภัฏอุตรดิตถ์

๔) ภาคร่วมพัฒนา

๑. องค์กรปกครองส่วนท้องถิ่น

๒. ส่วนท้องที่ เช่น กำนัน ผู้ใหญ่บ้าน เป็นต้น

๓. ฝ่ายปกครอง เช่น ผู้ว่าราชการ ปลัด นายอำเภอ เป็นต้น

๔. องค์กรชุมชน เช่น ภาคประชาชน เป็นต้น

๕. ภาคราชการ เช่น พัฒนาชุมชน เกษตรจังหวัด ท้องถิ่นจังหวัด ปกครองจังหวัด สำนักงานสาธารณสุขจังหวัด ที่ดิน ป่าไม้ สำนักงานเขตพื้นที่การศึกษาประถมศึกษา (สพป.) สำนักงานเขตพื้นที่การศึกษามัธยมศึกษา (สพม.) สำนักงานพัฒนาสังคมและความมั่นคงของมนุษย์จังหวัด (พมจ.) โรงพยาบาล สำนักงานส่งเสริมการศึกษานอกระบบ และการศึกษาตามอัธยาศัย (กศน.) โรงเรียน ศูนย์ป้องกันและบรรเทาสาธารณภัย เป็นต้น

เป็นต้น

๕) ภาคนับสนุน

๑. สำนักงานกองทุนสนับสนุนการสร้างเสริมสุขภาพ (สสส.)

๒. สถาบันพัฒนาองค์กรชุมชน (องค์การมหาชน)

๓. สำนักงานกองทุนสนับสนุนการวิจัย (สกว.)

๔. องค์กรบริหารส่วนจังหวัด

เป็นต้น

๖) คำนิยามเชิงปฏิบัติการ

เพื่อความเข้าใจร่วมกันและมีความหมายที่ตรงกันในการดำเนินงานโครงการ จึงได้ให้คำนิยามเชิงปฏิบัติการในการอธิบายความหมายของคำหรือประโยคที่ใช้ ประกอบด้วย ๒ ส่วน

ส่วนที่ ๑ คำนิยามที่กำหนดโดยแผนสุขภาวะชุมชน (ปี ๒๕๕๘) เพื่อประโยชน์ในการทำงานร่วมกันของเครือข่ายร่วมสร้างชุมชนท้องถิ่นน่าอยู่และการประเมินผลจากองค์กรภายนอก

๑. ระบบการจัดการสุขภาวะชุมชน หมายถึง การเสริมสร้างความเข้มแข็งของชุมชนท้องถิ่นด้วยกระบวนการพัฒนาระบบการจัดการตนเองของชุมชนท้องถิ่นสู่การเป็นชุมชนท้องถิ่นน่าอยู่ (สุขภาวะ) โดยการเสริมพลังความร่วมมือให้องค์กรหลักในชุมชนทำบทบาทหน้าที่ของตนได้อย่างเต็มศักยภาพ อันมีองค์กรปกครองส่วนท้องถิ่นเป็นผู้เชื่อมโยงประสานให้เกิดการพัฒนาแนวทางการจัดการกับปัจจัยที่ส่งผลกระทบต่อดำเนินชีวิตและคุณภาพชีวิตของประชาชน ทั้งด้านการเมืองการปกครอง สังคม เศรษฐกิจ สภาวะแวดล้อม และสุขภาพ จนเกิดเป็นระบบสนับสนุนการปฏิบัติการต่างๆ ขององค์กรหลัก แกนนำ กลุ่ม และเครือข่ายของประชาชน ซึ่งส่งผลให้มีผู้นำ – แกนนำ มีทักษะในการจัดการชุมชนตนเอง มีศักยภาพในการสร้างและนำใช้ความรู้ที่เกิดจากปฏิบัติการที่ได้ผลดีของชุมชนโดยชุมชนเกิดการแลกเปลี่ยนเรียนรู้และขับเคลื่อนกระบวนการเสริมสร้างความเข้มแข็งของชุมชนท้องถิ่นอย่างเป็นพลวัตรควบคู่ไปกับปฏิบัติการจริงอย่างต่อเนื่อง

๒. การจัดการตนเองของชุมชนท้องถิ่น หมายถึง การจัดการระบบการทำงานของพื้นที่ในเขตรับผิดชอบของแต่ละองค์กรปกครองส่วนท้องถิ่น ทั้งระดับหมู่บ้าน กลุ่มของหมู่บ้าน และตำบล ในการพัฒนางานด้านต่างๆ เพื่อเสริมศักยภาพให้สามารถจัดการเรียนรู้ ปรับตัว และจัดการปัญหาของตนเอง โดยใช้ข้อมูลและรูปธรรมการจัดการตนเอง

เป็นฐานในการแก้ปัญหาที่เกิดขึ้น เพื่อตอบสนองความต้องการของประชาชนในพื้นที่ นำสู่การพัฒนา นโยบายท้องถิ่น และนโยบายระดับชาติ

๓. ศูนย์จัดการเครือข่ายสุขภาวะชุมชน (ศจค.) หมายถึง พื้นที่ระดับตำบลและพื้นที่ในเขตรับผิดชอบขององค์กรปกครองส่วนท้องถิ่นต่างๆ ที่มีกระบวนการค้นหาทุนและศักยภาพโดยใช้เครื่องมือวิจัยชุมชน และระบบข้อมูลตำบล มีการระบุชัดเจนถึงทุนที่มีศักยภาพในการทำหน้าที่เป็น “แหล่งเรียนรู้” มีการพัฒนาผู้รู้และแกนนำของแหล่งเรียนรู้ให้มีขีดความสามารถในการสร้างการเรียนรู้ร่วมกันภายในพื้นที่ของตนเองและเครือข่าย มีกระบวนการออกแบบการจัดการเรียนรู้ให้กับเครือข่าย และทำหน้าที่กลไกบริหารจัดการเครือข่ายและกระตุ้นให้เครือข่ายจัดกระบวนการพัฒนา นโยบายสาธารณะเพื่อร่วมสร้างประเทศไทยให้น่าอยู่ที่มีการประกาศปฏิญญาร่วมกัน

๔. ระบบการจัดการจังหวัดน่าอยู่ หมายถึง การนำใช้ทุนทางสังคมและศักยภาพของเครือข่ายองค์กรปกครองส่วนท้องถิ่น ภาคประชาสังคม สถาบันวิชาการ และหน่วยงานที่เกี่ยวข้องในระดับจังหวัด ทำหน้าที่เป็นกลไกในการเชื่อมองค์ความรู้จากปฏิบัติการจริงในแต่ละเรื่อง เชื่อมโยงกับการพัฒนาคุณภาพชีวิตของประชาชนในจังหวัด โดยการร่วมกันขับเคลื่อนประเด็นนโยบายสาธารณะที่สอดคล้องกับสถานการณ์ ปัญหา และมีรูปธรรมการจัดการ อันสอดคล้องกับนโยบายสาธารณะของเครือข่ายร่วมสร้างชุมชนน่าอยู่

๕. เครือข่ายร่วมสร้างชุมชนท้องถิ่นน่าอยู่ หมายถึง องค์กรปกครองส่วนท้องถิ่น สถาบันวิชาการหรือองค์กรทางวิชาการ องค์กรชุมชน องค์กรภาคประชาสังคม และสำนักสนับสนุนสุขภาวะชุมชน (สำนัก ๓) ที่มีเป้าหมายเพื่อร่วมขับเคลื่อนชุมชนท้องถิ่นให้น่าอยู่ โดยมีบทบาทสำคัญในการสร้างการเรียนรู้ร่วมกัน การผลักดันให้เกิดนโยบายสาธารณะระดับตำบล เครือข่าย และจังหวัด รวมถึงการขับเคลื่อนและรณรงค์ให้มีการกระจายอำนาจให้องค์กรปกครองส่วนท้องถิ่นและคืนอำนาจให้ชุมชน

๖. ผู้นำการเปลี่ยนแปลง หมายถึง บุคคลผู้ที่มีความรู้ ความสามารถ เป็นผู้นำเชิงความคิดของชุมชนท้องถิ่นที่มีความคิดริเริ่ม สามารถสร้างปฏิบัติการให้เกิดผลได้จริง โดยได้รับการยอมรับและศรัทธาจากคนในพื้นที่และจากบุคคลทั่วไปเพื่อพัฒนาต่อยอดและประยุกต์ใช้ในพื้นที่

๗. นโยบายสาธารณะ หมายถึง องค์ความรู้จากปฏิบัติการของ “แหล่งเรียนรู้” ของ “ศูนย์จัดการเครือข่ายสุขภาวะชุมชน” และองค์กรปกครองส่วนท้องถิ่นในเครือข่ายร่วมสร้างชุมชนท้องถิ่นน่าอยู่ ประมวลและวิเคราะห์กิจกรรมที่ส่งผลกระทบต่อทั้งทางตรงและทางอ้อมต่อการยกระดับคุณภาพชีวิตของประชาชนในพื้นที่โดยชุมชนท้องถิ่น จนเกิดเป็นปฏิญญาเครือข่ายร่วมสร้างชุมชนท้องถิ่นน่าอยู่ของแต่ละภูมิภาคและมีข้อตกลงร่วมของเครือข่ายในภาพรวม ซึ่งสมาชิกของเครือข่ายร่วมสร้างชุมชนท้องถิ่นน่าอยู่ได้ใช้เป็นแนวทางการขับเคลื่อนของแต่ละพื้นที่ทั้งระดับตำบล เครือข่าย และจังหวัด

๘. การวิจัยชุมชน หมายถึง การประเมินชุมชนด้วยการวิจัยเชิงชาติพันธุ์วรรณาแบบเร่งด่วน (Rapid Ethnographic Community Assessment Process - RECAP) ในการพัฒนาทักษะด้านการถอดบทเรียนและการเขียนสรุปข้อมูลทุนทางสังคมและศักยภาพของกลุ่มหรือแหล่งปฏิบัติการในพื้นที่ ซึ่งเป็นเครื่องมือสำคัญในการเสริมสร้างชุมชนท้องถิ่นเข้มแข็ง โดยการนำใช้ศักยภาพในการจัดการปัญหาสู่การจัดการตนเองในระดับพื้นที่ รวมถึงการสร้างเครือข่ายเชื่อมโยงกับองค์กรและหน่วยงานหนุนเสริมเพื่อเข้ามาเกื้อกูลให้ชุมชนท้องถิ่นจัดการตนเองได้ดีขึ้น

๙. ระบบข้อมูลตำบล หมายถึง การจัดทำข้อมูลตำบลโดยใช้โปรแกรม (Thailand Community Networking Appraisal Program - TCNAP) ที่เกิดขึ้นจากกระบวนการมีส่วนร่วมของทุกภาคส่วน ทั้งภาคประชาชน องค์กรปกครองส่วนท้องถิ่น ผู้นำท้องถิ่น และหน่วยงานภาครัฐในพื้นที่ ในการเก็บรวบรวมข้อมูล ตรวจสอบ นำใช้ข้อมูล และเป็นเจ้าของ โดยการสร้างทีมพัฒนาฐานข้อมูลตำบลในการเก็บรวบรวมข้อมูลและนำใช้ข้อมูลของชุมชนเพื่อจัดการกับปัญหาที่สอดคล้องกับความต้องการและวิถีชีวิตของแต่ละชุมชน จนเกิดการพึ่งตนเองและนำไปสู่การพัฒนาตำบลสู่การเป็นตำบลสุขภาวะที่ยั่งยืน

๑๐. การพัฒนาศักยภาพ หมายถึง การดำเนินกิจกรรมของชุมชนท้องถิ่นที่สนับสนุนและส่งเสริมให้เกิดการพัฒนาแนวคิด ความรู้ ทักษะ วิธีการทำงาน และความสามารถในด้านอื่นๆ ภายใต้กระบวนการและกิจกรรมที่

หลากหลาย เช่น การประชุม การอบรม การจัดเวทีแลกเปลี่ยนเรียนรู้ การสรุปทบทเรียน การถอดบทเรียน การเรียนรู้จากการปฏิบัติจริง และการเรียนรู้ข้ามพื้นที่หรือการศึกษาดูงาน เพื่อนำมาขยายระดับการทำงานในพื้นที่และเครือข่าย

๑๑. ขุดความรู้ หมายถึง ความรู้ที่เกิดจากการถอดบทเรียน การวิจัยและพัฒนา กระบวนการทำงานของพื้นที่และเครือข่ายในการเพิ่มศักยภาพระบบการจัดการตนเองของพื้นที่สู่การจัดการตนเองของชุมชนท้องถิ่น เพื่อนำใช้ในการถ่ายทอดให้เกิดการขับเคลื่อนการพัฒนาพื้นที่และเครือข่ายต่อไป

๑๒. การจัดการปัจจัยเสี่ยงทางสุขภาพและปัจจัยส่งเสริมสุขภาพ หมายถึง การประเมินและถอดบทเรียนทุนทางสังคมของพื้นที่ เพื่อแสดงให้เห็นถึงผลจากปฏิบัติการที่จะส่งผลกระทบต่อเปลี่ยนแปลงพฤติกรรมในการสร้างเสริมสุขภาพอันจะทำให้คนในชุมชนมีสุขภาพดีขึ้น โดยในเบื้องต้นประกอบด้วย ๑๖ ประเด็น เช่น ๑) ท้องถิ่นคุณธรรม (การมีส่วนร่วมและการสร้างความเป็นพลเมือง) ๒) การควบคุมการบริโภคยาสูบ ๓) การควบคุมการบริโภคเครื่องดื่มแอลกอฮอล์และลดอุบัติเหตุจราจร ๔) ระบบการดูแลผู้สูงอายุ ๕) ครอบครัวอบอุ่น ๖) การจัดการปัญหาท้องวัยรุ่น ๗) การเรียนรู้ของเด็กและเยาวชน ๘) การพัฒนาศูนย์พัฒนาเด็กเล็ก ๙) การส่งเสริมโรงเรียนคุณธรรม (รวมเรื่องสุขภาพทางกาย ใจ สังคม) ๑๐) การดูแลผู้พิการและผู้ยากไร้ (อาสาทำดี) ๑๑) เกษตรกรรมยั่งยืนสู่อาหารเพื่อสุขภาพ ๑๒) การพัฒนาระบบพลังงานชุมชน ๑๓) การจัดการขยะและมลพิษ ๑๔) สถาบันการเงินชุมชน (สวัสดิการสังคมโดยชุมชน) ๑๕) การจัดการพิบัติภัย และ ๑๖) การสร้างเสริมสุขภาพในศาสนสถาน (วัด มัสยิด โบสถ์) เป็นต้น

ส่วนที่ ๒ คำนิยามเฉพาะ

๑. เครือข่ายมหาวิทยาลัยราชภัฏ หมายถึง มหาวิทยาลัยราชภัฏอุดรดิตถ์ มหาวิทยาลัยราชภัฏบุรีรัมย์ มหาวิทยาลัยราชภัฏสุราษฎร์ธานี มหาวิทยาลัยราชภัฏพิบูลสงคราม มหาวิทยาลัยราชภัฏนครปฐม

๒. วิจัยเชิงพื้นที่ (Area-based collaborative research: ABC) หมายถึง การบริหารจัดการงานวิจัยที่ต้องลงไปทำกระบวนการในพื้นที่เป้าหมาย โดยอาศัยการมีส่วนร่วมจากทุกภาคส่วน ทั้งภาคประชาชน ภาครัฐ ภาควิชาการ และองค์กรพัฒนาภาคเอกชน (NGOs) ให้มาร่วมแก้ไขปัญหาในเรื่องที่ทุกคนในพื้นที่เห็นว่าต้องแก้ไขและจะสำเร็จได้ด้วยความร่วมมือของคนในพื้นที่ ในลักษณะทำไป ปรับไป เรียนรู้ไป เพื่อพัฒนารูปแบบและกลไกการทำงานที่เอื้อต่อการแก้ปัญหา

๓. วิจัยเชิงปฏิบัติการแบบมีส่วนร่วม หมายถึง การวิจัย ค้นคว้า และหาความรู้ตามหลักการของการวิจัยโดยมีวัตถุประสงค์มุ่งไปที่การแก้ปัญหาในการพัฒนา การเรียนรู้จากประสบการณ์ และเป็นการวิจัยที่ดำเนินไปด้วยการมีส่วนร่วมของชุมชน ผู้ร่วมงาน รวมทั้งในกระบวนการวิจัย และในการมีหุ้นส่วนใช้ประโยชน์ของการวิจัย

๔. นักวิจัยเชิงพื้นที่ คือ นักวิชาการและคนในชุมชน ที่ทำการศึกษาค้นคว้าความรู้ องค์ความรู้ นวัตกรรมที่เหมาะสม ที่ได้โจทย์จากพื้นที่โดยการใช้ข้อมูลวิจัยชุมชน (RECAP) และข้อมูลพื้นฐานตำบล (TCNAP) ร่วมกับวิเคราะห์สถานการณ์ปัญหาและความต้องการ โดยบูรณาการองค์ความรู้และภูมิปัญญาท้องถิ่นเพื่อการแก้ไขปัญหาและพัฒนาชุมชนท้องถิ่นรู้เท่าทันปรากฏการณ์ที่จะมีผลกระทบต่อชุมชน

๕. ระบบและกลไกการสนับสนุนเชิงพื้นที่ หมายถึง การจัดการต้นน้ำ กลางน้ำ ปลายน้ำ ที่มีกลไกเชิงระบบของมหาวิทยาลัยคือสถาบันวิจัยและพัฒนา (สวพ.) เป็นกลไกหลัก ทำงานร่วมกับกลไกสนับสนุนภายในมหาวิทยาลัย เพื่อการขับเคลื่อนงานวิจัยเชิงพื้นที่ร่วมกับกลไกเชิงระบบในพื้นที่ ซึ่งมีองค์กรปกครองส่วนท้องถิ่น (อปท.) เป็นกลไกหลัก โดยมีกลไกสนับสนุนเชิงนโยบายระดับจังหวัด

๖. ฐานข้อมูลด้านการวิจัย (Data-base) ข้อมูลด้านการวิจัยในพื้นที่อย่างน้อย ๔๒ พื้นที่ งานวิจัยที่เกี่ยวข้องในพื้นที่ ประเด็นและโจทย์วิจัยในพื้นที่ ข้อมูลที่เป็นประโยชน์ เช่น บทความ ผู้เชี่ยวชาญ นักวิจัย การเชื่อมโยงข้อมูลสถานการณ์ ปัญหา ศักยภาพ และข้อมูลที่เกี่ยวข้องจากหน่วยงานที่เกี่ยวข้อง

๗. พันธกิจสัมพันธ์มหาวิทยาลัยเพื่อรับใช้สังคม (University Engagement) คือ การทำงานร่วม (Engagement) ของมหาวิทยาลัยกับภาคในพื้นที่ในลักษณะเชิงสถาบันที่เป็นหุ้นส่วนระยะยาว (Long-term Partnership) ในลักษณะผู้มีส่วนได้ส่วนเสีย (Stakeholders) อย่างแท้จริงของชุมชนหรือสังคมในพื้นที่ในพันธกิจทุกด้านของมหาวิทยาลัย (University Engagement) บนหลักการพื้นฐาน ๔ ประการ ได้แก่ ๑) ร่วมคิดร่วมทำแบบ

หุ้นส่วน (Partnership) ๒) เกิดประโยชน์ร่วมกันแก่ผู้เกี่ยวข้องทุกฝ่าย (Mutual benefits) ๓) มีการใช้ความรู้และเกิดการเรียนรู้ร่วมกัน (Scholarship) และ ๔) เกิดผลกระทบต่อสังคมที่ประเมินได้ (Social impact) ซึ่งมีรูปแบบของ Engage กับสังคมได้ออย่างน้อย ๕ แบบ คือ Community engagement, Government engagement, Industry engagement, International engagement และ Alumni engagement

๘. **การจัดการความรู้ (Knowledge Management : KM)** หมายถึง การรวบรวมองค์ความรู้สู่การพัฒนาให้เป็นระบบเพื่อเพิ่มประสิทธิภาพของกระบวนการทำงานร่วมกันของเครือข่ายมหาวิทยาลัยราชภัฏเพื่อการพัฒนาท้องถิ่นน่าอยู่

๙. **การเสริมพลัง (Empowerment)** หมายถึง การยอมรับและชื่นชม การส่งเสริม การพัฒนาและเสริมสร้างความสามารถของบุคคล กลุ่ม ให้เกิดความมั่นใจว่ามีความสามารถในการทำงานให้สำเร็จได้ รวมถึงความสามารถในการใช้ทรัพยากรที่จำเป็นในการดำรงชีวิต เพื่อให้เกิดความรู้สึกเชื่อมั่นและรู้สึกว่ามีอำนาจสามารถควบคุมความเป็นอยู่หรือวิถีชีวิตของบุคคล กลุ่ม ชุมชนได้

๑๐. **นโยบายสาธารณะ** หมายถึง นโยบายสาธารณะ ๕ ระดับ ได้แก่ ระดับองค์กรปกครองส่วนท้องถิ่น (อปท.) ระดับเครือข่าย ระดับจังหวัด ระดับภูมิภาคหรือภูมิภาค และระดับประเทศ

๑๑. **ภาคร่วมพัฒนา** หมายถึง ท้องถิ่น ท้องที่ หน่วยงานภาครัฐ ภาคเอกชน และประชาชนในตำบลที่เข้ามามีส่วนร่วมในการเสนอความคิดเห็น หาแนวทางแก้ไขปัญหาร่วมกัน เพื่อทำให้มหาวิทยาลัยราชภัฏอุดรดิตต์และองค์กรปกครองส่วนท้องถิ่นเครือข่าย ไปสู่ความสำเร็จแห่งการเป็นตำบลที่มีการสร้างพลเมืองและการดูแลสุขภาพ

๑๒. **ภาคีสันับสนุน** หมายถึง องค์กรหรือหน่วยงาน ทั้งภาครัฐและภาคเอกชน ที่มีส่วนร่วมในการฝึกอบรมและมีส่วนในการหนุนเสริมและทำงานร่วมกันกับมหาวิทยาลัยราชภัฏอุดรดิตต์ตำบลและองค์กรปกครองส่วนท้องถิ่นเครือข่าย ซึ่งอาจได้แก่ หน่วยงานรัฐ และองค์กรร่วมพัฒนาเอกชน เป็นต้น

๗) ความเป็นมา

๑. บทบาทของมหาวิทยาลัยราชภัฏอุดรดิตต์ตามที่กฎหมายบัญญัติต่อการพัฒนาชุมชนท้องถิ่น

มหาวิทยาลัยราชภัฏอุดรดิตต์ปฏิบัติพันธกิจที่สนองต่อปรัชญาของมหาวิทยาลัยราชภัฏเพื่อท้องถิ่นตามพระราชบัญญัติมหาวิทยาลัยราชภัฏ พ.ศ. ๒๕๔๗^๑ มาตรา ๗ ที่ระบุให้มหาวิทยาลัยเป็นสถาบันอุดมศึกษาเพื่อการพัฒนาท้องถิ่นเสริมพลังปัญญาของแผ่นดินฟื้นฟูพลังการเรียนรู้ เชิดชูภูมิปัญญาของท้องถิ่น สร้างสรรค์ศิลปวิทยาเพื่อความเจริญก้าวหน้าอย่างมั่นคงและยั่งยืนของปวงชน โดยมีวัตถุประสงค์ให้การศึกษาส่งเสริมวิชาการและวิชาชีพชั้นสูง ทำการสอน วิจัย บริการวิชาการแก่สังคมและปรับปรุงถ่ายทอดพัฒนาเทคโนโลยี ซึ่งมหาวิทยาลัยได้กำหนดวิสัยทัศน์ไว้ว่า จะเป็นมหาวิทยาลัยที่มุ่งพัฒนาทางด้านสังคมศาสตร์ วิทยาศาสตร์ และเทคโนโลยี โดยการวิจัยควบคู่กับการจัดการเรียนรู้ เพื่อใช้องค์ความรู้ในการพัฒนาชุมชนท้องถิ่นบนพื้นฐานของปรัชญาเศรษฐกิจพอเพียง ร่วมพัฒนาสังคม เศรษฐกิจและวัฒนธรรมของประชาคมอาเซียน

๒. นโยบายของผู้บริหารด้านการเสริมสร้างความเข้มแข็งของชุมชน

มหาวิทยาลัยราชภัฏอุดรดิตต์มีกลไกสนับสนุนการปฏิบัติพันธกิจแบบบูรณาการเพื่อท้องถิ่นเพื่อให้สนองต่อนโยบายของมหาวิทยาลัยซึ่งมุ่งเน้นการบูรณาการงานสอน วิจัย บริการวิชาการเพื่อชุมชนท้องถิ่นน่าอยู่อย่างหลากหลาย เช่น การกำหนดตัวชี้วัดให้มีระบบบริหารจัดการงานวิจัยที่เอื้อต่อการวิจัยเพื่อท้องถิ่น ทุกคณะและการเสริมแรงโดยให้รางวัลงานวิจัยที่บูรณาการพันธกิจ ทั้งทางด้านการสอน งานวิจัย และการบริการวิชาการกับ

^๑ พระราชบัญญัติมหาวิทยาลัยราชภัฏ พ.ศ. ๒๕๔๗. [ออนไลน์] เข้าถึงได้จาก :

<http://www.rajabhatnetwork.com/Default.aspx?pageid=๔>

(สืบค้นเมื่อวันที่ ๒๒ มิถุนายน ๒๕๕๘)

สถานการณ์ปัญหาในชุมชน การปฏิบัติพันธกิจแบบบูรณาการเพื่อชุมชนท้องถิ่นของทุกคนจะมีกลไกการบริหารจัดการที่เป็นระบบไม่ขึ้นกับตัวบุคคล

๓. ทุนและศักยภาพในระดับบุคคล กลุ่ม (สาขาวิชา) หน่วยงานย่อย (คณะ)

มหาวิทยาลัยราชภัฏอุตรดิตถ์ปัจจุบันเปิดสอน ๓ ระดับ ได้แก่ ปริญญาตรี ปริญญาโท และปริญญาเอก ซึ่งระดับปริญญาตรี เปิดการสอน ๖ คณะ คือ คณะครุศาสตร์ คณะวิทยาศาสตร์และเทคโนโลยี คณะวิทยาการจัดการ คณะเทคโนโลยีอุตสาหกรรม คณะเกษตรศาสตร์ และคณะมนุษยศาสตร์และสังคมศาสตร์ ระดับปริญญาโท เปิดการสอน ๕ สาขา คือ สาขาบริหารการศึกษา สาขาวิชาหลักสูตรและการสอน สาขาวิชาหลักสูตรและการสอนภาษาอังกฤษ สาขาวิชาบริหารและพัฒนาประชาคมเมืองและชนบท และสาขาวิชาบริหารธุรกิจ และระดับปริญญาเอก เปิดการสอน ๒ สาขา คือ สาขาวิชาการจัดการทรัพยากรธรรมชาติและสิ่งแวดล้อม และสาขาวิชาวิจัยและประเมินเพื่อการศึกษา ปีการศึกษา ๒๕๕๗ มีนักศึกษาระดับปริญญาตรี ๙,๕๕๔ คน ระดับปริญญาโท ๑๐๑ คน ระดับปริญญาเอก ๑๕ คน มีบุคลากรทั้งสิ้น ๘๐๘ คน จำแนกเป็นข้าราชการพลเรือน จำนวน ๙๗ คน ลูกจ้างประจำ จำนวน ๑๘ คน พนักงานมหาวิทยาลัย จำนวน ๕๗๓ คน พนักงานราชการ จำนวน ๒๑ คน และพนักงานชั่วคราว จำนวน ๙๙ คน มีพื้นที่ให้บริการ คือ จังหวัดอุตรดิตถ์ จังหวัดแพร่ และจังหวัดน่าน

ปัจจุบันมหาวิทยาลัยมีประสบการณ์การทำงานเพื่อพัฒนาชุมชนท้องถิ่นโดยมีกระบวนการ/วิธีการ มีระบบ และกลไก มีนโยบายสนับสนุน มีองค์ความรู้ มีเครือข่ายความร่วมมือเพื่อการพัฒนาพื้นที่ อย่างเป็นวัฒนธรรมองค์กร ซึ่งเป็นศักยภาพของมหาวิทยาลัยในการที่จะก้าวไปสู่มหาวิทยาลัยเพื่อรับใช้สังคม ทำหน้าที่ส่งเสริมและสนับสนุนด้านวิชาการให้ชุมชนท้องถิ่นเกิดความเข้มแข็งและยั่งยืน มหาวิทยาลัยราชภัฏอุตรดิตถ์มีศักยภาพและทุนเดิมดังนี้

(๑) ระบบการบริหารจัดการเพื่อการขับเคลื่อนพันธกิจของมหาวิทยาลัยที่มีการบูรณาการทุกพันธกิจหลักของมหาวิทยาลัยในการทำงานเพื่อสังคมชุมชนท้องถิ่น เช่น เชื่อมโยงการจัดการงานวิจัยของทุกคณะกับงานพัฒนาตำบลโดยหน่วยจัดการงานวิจัยและทีมงานที่เชื่อมกับตำบลของแต่ละคณะจะเชื่อมข้อมูลสถานการณ์ปัญหาจากพื้นที่เพื่อการวิจัยและปฏิบัติพันธกิจแบบบูรณาการอย่างมีส่วนร่วมกับเครือข่ายองค์กรภาคีเพื่อแก้ปัญหาและพัฒนาคุณภาพชีวิตของประชาชนตามโจทย์ปัญหาของชุมชน โดยชุมชนมีส่วนร่วมในการแก้ปัญหาตั้งแต่ต้นน้ำ กลางน้ำ และปลายน้ำ โดยความร่วมมือขององค์กรท้องถิ่นและภาคีเครือข่ายทำให้นักศึกษาคณาจารย์ชุมชนหน่วยงานภาครัฐและเอกชนเกิดการเรียนรู้ ในการแก้ปัญหาร่วมกันนำไปสู่ความเข้าใจเข้าถึงและพัฒนา โดยมหาวิทยาลัยราชภัฏอุตรดิตถ์ ใช้ระบบ RICNK โดยมหาวิทยาลัยเน้นการพัฒนากำลังคนในมหาวิทยาลัยให้มีอุดมการณ์ มีความรู้และทักษะในการทำงานวิชาการเพื่อสังคม อย่างเป็นระบบและต่อเนื่อง โดยการออกแบบการทำงานเพื่อสร้างกลไกเชิงระบบที่เชื่อมงานประกันคุณภาพองค์กรกับการพัฒนาพื้นที่เพื่อให้มีการสานพลังจากทุกคณะร่วมกับองค์กรภาคี มีการยกระดับคุณภาพงานวิชาการเพื่อรับใช้สังคม และเกิดการพัฒนาระบบการรับรองคุณภาพงานวิชาการเพื่อสังคม เพื่อให้เกิดความก้าวหน้าในวิชาชีพของบุคลากรโดยการสนับสนุนบุคลากรในการขอตำแหน่งทางวิชาการรับใช้สังคม ผลจากการดำเนินงานดังกล่าวช่วยให้มหาวิทยาลัยราชภัฏอุตรดิตถ์เป็นที่ยอมรับในระดับชาติและเป็นต้นแบบการบริหารพันธกิจแบบบูรณาการเพื่อชุมชนท้องถิ่นเข้มแข็งหรือที่เรียกว่า “อุตรดิตถ์โมเดล”

(๒) นวัตกรรมการบริหารจัดการงานวิจัยแบบบูรณาการเพื่อพัฒนาพื้นที่ โดยสถาบันวิจัยและพัฒนาหน่วยจัดการงานวิจัยของคณะและหน่วยงานในมหาวิทยาลัยทำหน้าที่เชื่อมข้อมูลสถานการณ์ปัญหาจากพื้นที่เพื่อการวิจัยและปฏิบัติพันธกิจขององค์กรแบบบูรณาการอย่างมีส่วนร่วมกับเครือข่ายองค์กรภาคี ผ่านหน่วยจัดการความรู้และวิจัยชุมชน (Tambon Research management Unit : TRMU) เกิดกลไกการทำงานของแกนนำชุมชนเพื่อการจัดการตนเองภายใต้ข้อเสนอแนะและการเชื่อมโยงผลจากการวิจัยและบริการวิชาการของคณาจารย์ส่งผลกระทบต่อพัฒนาชุมชนให้เกิดความเข้มแข็งสามารถพึ่งตนเองได้อย่างยั่งยืน

(๓) ศูนย์บูรณาการงานวิจัยและวิชาการเพื่อรับใช้สังคมขึ้น ที่ทำงานเชิงรุกเพื่อพัฒนาพื้นที่ ภายใต้สถาบันวิจัยและพัฒนา มหาวิทยาลัยราชภัฏอุตรดิตถ์ โดยมีวัตถุประสงค์ดังนี้ ๑) เป็นศูนย์ประสานงานเพื่อการบูรณาการเชิงยุทธศาสตร์ของหน่วยงาน หน่วยงานภาคี และเครือข่ายที่เกี่ยวข้องและเป็นศูนย์ประสานการสนับสนุนทุนวิจัยจากแหล่งทุนภายนอกเพื่อพันธกิจสัมพันธ์มหาวิทยาลัยราชภัฏอุตรดิตถ์กับสังคมในเขตพื้นที่บริการ (อุตรดิตถ์

แพร่ น่าน และสุโขทัย) ๒) เป็นศูนย์รวบรวมสารสนเทศ องค์ความรู้นวัตกรรม งานวิจัย เพื่อพันธกิจสัมพันธ์ มหาวิทยาลัยราชภัฏอุดรดิตถ์กับสังคม และ ๓) เป็นศูนย์ประสานงานเพื่อการพัฒนาภาคและระบบสนับสนุนการวิจัยและบริการวิชาการเพื่อพันธกิจสัมพันธ์มหาวิทยาลัยราชภัฏอุดรดิตถ์กับสังคม

(๔) **เครือข่ายความร่วมมือองค์กรภาคีเพื่อการพัฒนาพื้นที่** จากการขับเคลื่อนงานภายใต้ตำบลสุขภาวะที่ครอบคลุมพื้นที่ทั้งจังหวัดโดยมีตำบลนำร่องดำเนินการจำนวน ๓๐ ตำบลและขยายผลแบบ ๑ ต่อ ๑ รวมทั้งสิ้น ๖๐ ตำบล โครงการภายใต้จังหวัดนำอยู่ ที่มีเครือข่ายการทำงานเชิงประเด็นร่วมกับภาคประชาชน (NGO) ๗ เครือข่าย (เครือข่ายเกษตรทางเลือก เครือข่ายสวัสดิการชุมชน เครือข่ายการจัดการที่ดิน เครือข่ายท่องเที่ยวสีเขียว และวิสาหกิจชุมชน เครือข่ายเด็กและเยาวชน เครือข่ายท้องถิ่น-ท้องที่ และเครือข่ายการเรียนรู้) และยังมีเครือข่ายความร่วมมือกับองค์กรภาคีสันับสนุนทั้งภายในและภายนอก ได้แก่ ผู้ว่าราชการจังหวัด สำนักงานจังหวัด สำนักงานท้องถิ่นจังหวัด สำนักงานพัฒนาสังคมและความมั่นคงของมนุษย์จังหวัด สำนักงานสาธารณสุขจังหวัด องค์การบริหารส่วนจังหวัด สำนักงานเขตพื้นที่การศึกษาประถมศึกษา สำนักงานเขตพื้นที่การศึกษามัธยมศึกษา สภาเกษตรกรจังหวัด เกษตรจังหวัด เกษตรและสหกรณ์จังหวัด หอการค้า พาณิชย์จังหวัด อุตสาหกรรมจังหวัด วัฒนธรรมจังหวัด พลังงานจังหวัด การท่องเที่ยวและกีฬา และพัฒนาชุมชนจังหวัด ภาคีสันับสนุนภายนอก ได้แก่ สปสช. สกว. และ สสส. เป็นต้น

(๕) **มีองค์ความรู้และนวัตกรรมเพื่อการพัฒนาพื้นที่** ในรูปแบบชุดโครงการและโครงการ ได้แก่ ชุดโครงการสร้างเสริมสุขภาวะเพื่อความอยู่ดีมีสุขของชุมชน โดยความร่วมมือขององค์กรปกครองส่วนท้องถิ่นจังหวัดอุดรดิตถ์ : ตำบลนำอยู่ (๓๐ โครงการย่อย) ชุดโครงการสร้างเสริมสุขภาวะจังหวัดอุดรดิตถ์ : ท่าเหนือเมืองนำอยู่ (๗ โครงการย่อย) ชุดโครงการวิจัยการบริหารแบบบูรณาการเพื่อส่งเสริมธุรกิจเกษตรข้าวอินทรีย์ (๒๗ โครงการย่อย) ชุดโครงการบูรณาการเชิงพื้นที่เพื่อการพัฒนาจังหวัดต้นแบบการป้องกันและแก้ไขปัญหาการตั้งครุฑไม่พร้อมในวัยรุ่น จังหวัดอุดรดิตถ์ (๗ โครงการย่อย) และกำลังดำเนินการชุดโครงการวิจัยการบริหารแบบบูรณาการเพื่อส่งเสริมการจัดการธุรกิจเกษตรของเครือข่ายเกษตรกรผู้ผลิตทุเรียนหลงลับแล จังหวัดอุดรดิตถ์กับภาคี (๒๐ โครงการย่อย) และมีโครงการเด่นที่ได้รับการยอมรับจากชุมชนและหน่วยงานที่เกี่ยวข้อง ได้แก่ โครงการวิจัยรูปแบบที่เหมาะสมในการผลิตแก๊สชีวภาพจากมูลโคแบบครบวงจรสำหรับชุมชนบ้านห้วยบง (แหล่งทุนสนับสนุนจาก สสส.สน.๖) โครงการหมู่บ้านแม่ข่ายวิทยาศาสตร์และเทคโนโลยี: หมู่บ้านวิทยาลัยววิวิทยา (แหล่งทุนสนับสนุนจากกระทรวงวิทยาศาสตร์และเทคโนโลยี) และมีโครงการสร้างสรรค์ คือ โครงการธนาคารมูลโคบ้านห้วยบง (หมู่ ๗) สุขภาวะชุมชน ตำบลป่าเซ่า (แหล่งทุน สสส.สน.๓) ผลการดำเนินการดังกล่าวส่งผลให้โครงการ "วิทยาลัยววิวิทยา บ้านห้วยบง" ได้รับรางวัลอันดับที่ ๑ ของประเทศ ประจำปี ๒๕๕๗ ตามหลักตามธรรมาภิบาล : การส่งเสริมอาชีพขององค์กรปกครองส่วนท้องถิ่น

๔. ประสบการณ์วิจัยของมหาวิทยาลัยที่ผ่านมาต่อการสร้างการเปลี่ยนแปลงของชุมชนท้องถิ่น

สำหรับประสบการณ์วิจัยของมหาวิทยาลัยที่ผ่านมาต่อการสร้างการเปลี่ยนแปลงของชุมชนท้องถิ่นโดยสรุป มีผลงานเด่น ดังนี้

(๑) การวิจัยเชิงกลยุทธ์เพื่อประเมินสถานภาพองค์ความรู้และพัฒนาชุดโจทย์วิจัยที่สนองต่อเป้าหมายวิสัยทัศน์การพัฒนาพื้นที่จังหวัดอุดรดิตถ์จากสำนักงานกองทุนสนับสนุนการวิจัย (สกว.) ทำให้เกิดเครือข่ายระหว่างมหาวิทยาลัยกับภาคีทุกภาคส่วนอย่างเป็นรูปธรรมเป็นจุดเริ่มให้มีการสานต่อการวิจัยปฏิบัติการแบบมีส่วนร่วมเพื่อประโยชน์ของชุมชนท้องถิ่น เกิดศูนย์วิจัยท้องถิ่นที่มีเครือข่ายการวิจัยทั้งเชิงประเด็นและเชิงพื้นที่

(๒) การวิจัยบูรณาการเพื่อการพัฒนาเชิงพื้นที่ ทำให้ได้รูปแบบการประกันคุณภาพงานวิจัยเพื่อท้องถิ่นของเครือข่ายมหาวิทยาลัยราชภัฏและองค์กรภาคีภาคเหนือ เกิดต้นแบบการพัฒนาเชิงพื้นที่จากการเชื่อมโยงหน่วยจัดการงานวิจัยของมหาวิทยาลัยราชภัฏและองค์กรท้องถิ่นเขตภาคเหนือตอนล่างอย่างเป็นระบบต่อเนื่อง เกิดนักจัดการงานวิจัยเชิงพื้นที่เพิ่มขึ้น เกิดนักบริหารจัดการงานวิจัยเพื่อท้องถิ่นเพิ่มขึ้น ได้ผลงานวิจัยเพื่อพัฒนาพื้นที่/สานพลังการทำงาน เกิดการเรียนรู้ร่วมกันระหว่างองค์กรภาคีทั้งภายในและภายนอก เกิดสถาบันวิจัยและพัฒนา

ผลิตภัณฑ์ชุมชน จ.อุตรดิตถ์ (โดยการสนับสนุนของ จ.อุตรดิตถ์) และคู่มือ เครื่องมือเพื่อใช้เป็นแนวทางในการบูรณาการเพื่อการพัฒนาเชิงพื้นที่ โดยมีโครงการที่สำคัญ ได้แก่

(๒.๑) รูปแบบการจัดการเรียนรู้แบบมีส่วนร่วมเพื่อพัฒนานักจัดการงานวิจัยเชิงพื้นที่ของเครือข่ายมหาวิทยาลัยราชภัฏและองค์กรท้องถิ่น เขตภาคเหนือตอนล่าง สำนักงานกองทุนสนับสนุนการวิจัย (สกว.)

(๒.๒) การพัฒนาระบบบริหารจัดการคุณภาพงานวิจัยแบบบูรณาการเพื่อท้องถิ่นของมหาวิทยาลัยราชภัฏอุตรดิตถ์โดยกระบวนการจัดการความรู้แบบมีส่วนร่วม สำนักงานคณะกรรมการอุดมศึกษา

(๒.๓) การพัฒนาระบบประกันคุณภาพงานวิจัยแบบบูรณาการเพื่อส่งเสริมวิสาหกิจชุมชนของเครือข่ายมหาวิทยาลัยราชภัฏและองค์กรท้องถิ่นเขตภาคเหนือตอนล่าง สำนักงานกองทุนสนับสนุนการวิจัย (สกว.)

(๒.๔) ชุดโครงการวิจัยพัฒนาพื้นที่ (ABC-pus/mag) ตำบลไร้อ้อย ตำบลน่านกก ตำบลวังดิน และตำบลฝายหลวง

(๓) ชุดโครงการพัฒนาตำบลสุขภาวะและจังหวัดน่าอยู่จากสำนักงานกองทุนสนับสนุนการสร้างเสริมสุขภาพ (สสส.)

(๓.๑) โครงการสร้างเสริมสุขภาวะเพื่อความอยู่ดีมีสุขของชุมชน โดยความร่วมมือขององค์กรปกครองส่วนท้องถิ่นจังหวัดอุตรดิตถ์ เกิดต้นแบบตำบลสุขภาวะ ๔ มิติหรือตำบลที่เป็นแหล่งเรียนรู้จำนวน ๓๐ ตำบลและจะขยายผลแบบ ๑ ต่อ ๑ รวมทั้งสิ้น ๖๐ ตำบล และระบบฐานข้อมูลตำบลสุขภาวะเพื่อการใช้ประโยชน์เชิงนโยบาย

(๓.๒) โครงการสร้างเสริมตำบลสุขภาวะแบบบูรณาการภาคเหนือตอนล่าง ๔ ตำบล ผลลัพธ์ที่ได้คือ แผนและข้อเสนอการจัดการตนเองด้านสุขภาวะระดับตำบล โดยใช้แผนเป็นเครื่องมือเชื่อมโยงผู้มีประสบการณ์ความสำเร็จและภาคีที่เกี่ยวข้องมาแลกเปลี่ยนเรียนรู้

(๓.๓) โครงการสร้างเสริมสุขภาวะจังหวัดอุตรดิตถ์: ท่าเหนือสู่เมืองน่าอยู่ เพื่อนำไปสู่การขับเคลื่อนนโยบายสาธารณะขับเคลื่อนของเป็นรูปธรรมทั้ง ๗ เครือข่าย

(๓.๔) ชุดโครงการบูรณาการเชิงพื้นที่เพื่อการพัฒนาจังหวัดต้นแบบการป้องกันและแก้ไขปัญหาการตั้งครรภีในวัยรุ่น จังหวัดอุตรดิตถ์ เกิดต้นแบบการบูรณาการเชิงพื้นที่ ๕ พื้นที่ ได้แก่ ทต.ท่าปลา ทต.บ้านแก่ง ทต.พระเสด็จ อบต.ชัยชุมพล และเทศบาลเมือง และขยายผลอีก ๑๐ พื้นที่

(๔) ชุดโครงการวิจัยการบริหารแบบบูรณาการเพื่อส่งเสริมธุรกิจเกษตรข้าวอินทรีย์ ประกอบด้วยโครงการย่อยทั้งหมด ๒๗ โครงการ และมีนักวิจัยรวม ๑๒๐ คน ผลจากการขับเคลื่อนงานช่วยให้ได้ต้นแบบการจัดการธุรกิจเกษตรข้าวอินทรีย์ ๔ พื้นที่ ได้แก่ ตำบลวังกะพี้ ตำบลวังดิน ตำบลหาดกรวด และตำบลคอรุม

(๕) โครงการจัดตั้งศูนย์บูรณาการและวิชาการเพื่อรับใช้สังคม ทำหน้าที่เชื่อมประสานงานบูรณาการพันธกิจเพื่อชุมชนท้องถิ่นเข้มแข็งโดยมุ่งเน้นการพัฒนาระบบสนับสนุนวิชาการโดยมหาวิทยาลัยราชภัฏอุตรดิตถ์กับอปท. และภาคีเครือข่าย ผลการขับเคลื่อนงานทำให้ได้องค์ความรู้ นวัตกรรมด้านการเตรียมความพร้อมสู่ประชาคมอาเซียน กรณีศึกษาศึกษาสภาพจุดผ่านแดนภูตู เกิดนักจัดการสุขภาพชุมชนเพื่อเป็นตำบลจัดการตนเองด้านสุขภาวะ จำนวน ๔๘๐ คน (๕ จังหวัด ได้แก่ พิษณุโลก เพชรบูรณ์ สุโขทัย ตาก และอุตรดิตถ์ จำนวน ๖๕ ตำบล) เกิดนักวิจัยหน้าใหม่ด้านการวิจัยแบบมีส่วนร่วมเพื่อการพัฒนาเชิงพื้นที่จำนวน ๒๐ คน (จากหน่วยงานระดับคณะ ๖ คณะ) เกิดนักบริหารจัดการงานวิจัย จำนวน ๔๐ คน (จากหน่วยงานระดับคณะ ๖ คณะ) ได้รูปแบบการดำเนินงานตามหลักพันธกิจสัมพันธ์มหาวิทยาลัยราชภัฏอุตรดิตถ์กับสังคม

(๖) ชุดโครงการวิจัยการบริหารแบบบูรณาการเพื่อส่งเสริมการจัดการธุรกิจเกษตรของเครือข่ายเกษตรกรผู้ผลิตทุเรียนหลงลับแล จังหวัดอุตรดิตถ์กับภาคี ได้แก่ เครือข่ายเกษตรกรผู้ปลูกทุเรียนหลงลับแลในพื้นที่ ๓ ตำบล ได้แก่ ตำบลน่านกก ตำบลแม่พูล ตำบลบ้านดำนานาขาม (ซึ่งอยู่ระหว่างดำเนินการ ปี ๒๕๕๗ - ๒๕๕๙)

๘) เป้าหมาย

เกิดการเรียนรู้ร่วมกันระหว่างมหาวิทยาลัยราชภัฏอุตรดิตถ์กับชุมชนท้องถิ่นเพื่อการนำใช้ข้อมูลให้เกิดประโยชน์สู่การจัดการตนเองได้อย่างมีประสิทธิภาพและประสิทธิผล

๙) วัตถุประสงค์

วัตถุประสงค์ทั่วไป

๑. เพื่อพัฒนาระบบและกลไกการสนับสนุนการวิจัยเชิงพื้นที่ให้เกิดรูปธรรมการทำงานร่วมกันของนักวิชาการในมหาวิทยาลัยราชภัฏอุตรดิตถ์ เครือข่ายองค์กรปกครองส่วนท้องถิ่นและภาคีในการเสริมสร้างความเข้มแข็งของชุมชน

๒. เพื่อนำใช้ข้อมูลสู่การสร้างองค์ความรู้และนวัตกรรมที่เหมาะสมสำหรับการพัฒนาพื้นที่ต้นแบบจัดการตนเองอย่างยั่งยืน

วัตถุประสงค์เฉพาะ

๑. เพื่อพัฒนาชุดความรู้ คู่มือ เครื่องมือทางวิชาการที่ชุมชนท้องถิ่นสามารถนำไปใช้ในการต่อยอดขยายผลสู่การจัดการตนเองอย่างยั่งยืน

๒. เพื่อสร้างองค์ความรู้และนวัตกรรมที่เหมาะสมกับการพัฒนาเชิงพื้นที่ในการต่อยอดและยกระดับเชิงนโยบาย

๑๐) พื้นที่เป้าหมาย/กลุ่มเป้าหมาย

พื้นที่เป้าหมาย ได้แก่ องค์กรปกครองส่วนท้องถิ่นที่เป็นศูนย์จัดการเครือข่ายสุขภาวะชุมชน (ศจค.) จำนวน ๒ แห่ง และองค์กรปกครองส่วนท้องถิ่นเครือข่าย จำนวน ๔๐ แห่ง

กลุ่มเป้าหมาย ได้แก่ นักศึกษา อาจารย์ บุคลากรขององค์กรปกครองส่วนท้องถิ่น แกนนำชุมชน

๑๑) ระยะเวลาของโครงการ

๒ ปี ๖ เดือน ตั้งแต่วันที่ ๑ กันยายน พ.ศ. ๒๕๕๘ -๒๘ กุมภาพันธ์ พ.ศ. ๒๕๖๑

๑๒) แนวทางการดำเนินงานและรายละเอียดชุดกิจกรรม

ชุดกิจกรรมที่ ๑ พัฒนาระบบและกลไกการสนับสนุนงานวิจัยเชิงพื้นที่ (Research Mapping)

กิจกรรมที่ ๑ สร้างทีมดำเนินการ

กิจกรรมที่ ๒ สร้างการรับรู้

กิจกรรมที่ ๓ เพิ่มขีดความสามารถ (Capability Building)

กิจกรรมที่ ๔ พัฒนาระบบและกลไกสนับสนุนงานวิจัยเชิงพื้นที่

กิจกรรมที่ ๕ แลกเปลี่ยนเรียนรู้ จัดการความรู้ เพื่อเสริมพลังภาคีเครือข่าย

กิจกรรมที่ ๖ ติดตามประเมินผลการดำเนินงานโครงการ

กิจกรรมที่ ๗ แลกเปลี่ยนเรียนรู้ จัดการความรู้เพื่อเสริมพลังภาคีเครือข่าย

ชุดกิจกรรมที่ ๒ สร้างองค์ความรู้และนวัตกรรมที่เหมาะสมกับการพัฒนาเชิงพื้นที่ (Research Project)

กิจกรรมที่ ๑ สนับสนุนทุนวิจัยเพื่อสร้างองค์ความรู้และนวัตกรรมที่เหมาะสมกับการพัฒนาเชิงพื้นที่ พื้นที่ละ ๒ เรื่อง จำนวน ๘๔ พื้นที่

กิจกรรมที่ ๒ แลกเปลี่ยนเรียนรู้ จัดการความรู้เพื่อเสริมพลังภาคีเครือข่าย

กิจกรรมที่ ๓ ติดตามประเมินผลการดำเนินงานตามแผนปฏิบัติโครงการ

กิจกรรมที่ ๔ ถอดบทเรียนและสังเคราะห์องค์ความรู้ที่ได้จากกระบวนการขับเคลื่อนงานทั้งในระดับเครือข่ายมหาวิทยาลัยและระดับพื้นที่เพื่อการต่อยอดและยกระดับเชิงนโยบาย

กิจกรรมที่ ๕ พัฒนาสื่อเพื่อสร้างการเรียนรู้และสื่อสารสู่สาธารณะ

กิจกรรมที่ ๖ พัฒนารฐานข้อมูลเพื่อพัฒนาเชิงพื้นที่ (Data base)

กิจกรรมที่ ๗ แลกเปลี่ยนเรียนรู้ จัดการความรู้เพื่อเสริมพลังภาคีเครือข่าย

กิจกรรมที่ ๘ ยกย่องผลงานวิชาการพื้นที่การใช้ประโยชน์

ชุดกิจกรรมที่ ๓ พัฒนานโยบายสาธารณะ (Public Policy)

กิจกรรมที่ ๑ ทบทวนผลการวิจัยที่เกี่ยวข้องในประเด็นสำคัญต่างๆ เพื่อสนับสนุนข้อเสนอเชิงนโยบาย

กิจกรรมที่ ๒ ค้นหาประเด็นสำคัญแบบมีส่วนร่วม

กิจกรรมที่ ๓ พัฒนาข้อเสนอเชิงนโยบาย

กิจกรรมที่ ๔ ผลักดันข้อเสนอเชิงนโยบายสู่การปฏิบัติ

กิจกรรมที่ ๕ บูรณาการความร่วมมือสู่รูปธรรมผลงาน

กิจกรรมที่ ๖ ผลักดันข้อเสนอเชิงนโยบายสู่การปฏิบัติ

๑๓) ผลผลิต ผลลัพธ์ และตัวชี้วัดของโครงการ^๒

การดำเนินงานโครงการวิจัยและพัฒนาชุมชนท้องถิ่นนำอยู่ของมหาวิทยาลัยราชภัฏอุตรดิตถ์กับองค์กรปกครองส่วนท้องถิ่นและภาคี จะนำไปสู่การเกิดผลผลิต ผลลัพธ์ และตัวชี้วัด ดังนี้

ชุดกิจกรรมที่	ผลผลิต/ผลลัพธ์	ตัวชี้วัด	ปีที่ ๑		ปีที่ ๒		ปีที่ ๓	
			เดือนที่ ๑-๖	เดือนที่ ๗-๑๒	เดือนที่ ๑-๖	เดือนที่ ๗-๑๒	เดือนที่ ๑-๖	เดือนที่ ๑-๖
๑. พัฒนาระบบและกลไกการสนับสนุนงานวิจัยเชิงพื้นที่ (Research Mapping)	คู่มือบริหารจัดการงานวิจัยเชิงพื้นที่	<ul style="list-style-type: none"> คู่มือบริหารจัดการงานวิจัยเชิงพื้นที่ ระบบและกลไกการสนับสนุนงานวิจัยเชิงพื้นที่ 	✓	✓				
	นักวิจัยเชิงพื้นที่ที่เป็นนักวิชาการในมหาวิทยาลัย อย่างน้อย ๔๐ คน		✓	✓	✓	✓	✓	
	นักบริหารงานวิจัยได้รับการพัฒนาการนำใช้ข้อมูล TCNAP และ RECAP เพื่อจัดทำ Research Mapping เพื่อการวิเคราะห์ประเด็นโจทย์ของพื้นที่ของเครือข่าย อย่างน้อย ๕ แห่ง		✓	✓	✓	✓	✓	
๒. สร้างองค์ความรู้ (Research Project)	ผลงานวิจัยที่ครอบคลุม ๔๒ พื้นที่	<ul style="list-style-type: none"> การสังเคราะห์องค์ความรู้จากงานวิจัย บทความวิจัย/บทความวิชาการ/การนำไปใช้ประโยชน์ในการพัฒนาและแก้ปัญหาในพื้นที่ อย่างน้อยจำนวน ๑๐ เรื่อง 			✓	✓		
	นักวิจัยเชิงพื้นที่ที่เป็นนักวิชาการในพื้นที่อย่างน้อย ๒ คน/พื้นที่				✓	✓		
	นักศึกษามีส่วนร่วมในกิจกรรมไม่น้อยกว่า ๘๐ เปอร์เซนต์			✓	✓	✓	✓	
๓. พัฒนานโยบายสาธารณะ (Public Policy)	ข้อเสนอเชิงนโยบายที่ได้รับการยอมรับจากทุกฝ่าย อย่างน้อย ๒ พื้นที่	องค์ความรู้จากงานวิจัยถูกพัฒนาเป็นนโยบายสาธารณะ (Public Policy) อย่างน้อย ๒ เรื่อง			✓	✓		
	แนวทางในการพัฒนานโยบายสาธารณะแบบมีส่วนร่วม					✓	✓	

^๒ วางแผนในการดำเนินการร่วมกันทั้ง ๕ มหาวิทยาลัย

๑๔) แผนการดำเนินงาน

๑๔.๑) รายละเอียดกิจกรรม

ชุดกิจกรรมที่ ๑ พัฒนาระบบและกลไกการสนับสนุนงานวิจัยเชิงพื้นที่ (Research Mapping)

๑. หลักการ

สร้างระบบและกลไกการสนับสนุนงานเชิงพื้นที่ ที่สามารถสร้างการเรียนรู้และนำใช้ข้อมูลร่วมกัน ระหว่างมหาวิทยาลัยและชุมชนท้องถิ่นสำหรับการพัฒนาชุมชนท้องถิ่นให้เกิดความเข้มแข็งและยั่งยืน

๒. วัตถุประสงค์

๒.๑ เพื่อสนับสนุนให้เกิดกระบวนการเรียนรู้ด้านการสนับสนุนงานเชิงพื้นที่

๒.๒ เพื่อสนับสนุนการพัฒนาและกลไกการสนับสนุนงานวิจัยเชิงพื้นที่

๒.๓ เพื่อพัฒนาชุดความรู้ คู่มือ เครื่องมือเพื่อการพัฒนาและกลไกการสนับสนุนงานวิจัยเชิงพื้นที่

๓. แนวทางการดำเนินงาน ประกอบด้วย ๗ กิจกรรม

กิจกรรมที่ ๑ สร้างทีมดำเนินการ

(๑) ทีมบริหารจัดการโครงการ : แต่งตั้งคณะกรรมการ/ประชุมชี้แจงวัตถุประสงค์/กำหนด เป้าหมายและวางแผนการดำเนินงานร่วมกัน

(๒) ทีมบริหารโครงการวิจัย แต่งตั้งคณะกรรมการ/ประชุมชี้แจงวัตถุประสงค์/กำหนด เป้าหมายและวางแผนการดำเนินงานร่วมกัน

(๓) ทีมนักวิจัย : ประชุมชี้แจงวัตถุประสงค์ ค้นหาทีมวิจัยในพื้นที่ และกำหนดเป้าหมายและวางแผนการดำเนินงานร่วมกัน

กิจกรรมที่ ๒ สร้างการรับรู้

(๑) จัดเวทีลงนามความร่วมมือ (MOU) ระหว่าง มหาวิทยาลัย/ศจค./หน่วยงานในพื้นที่/ภาคี สนับสนุนเชิงนโยบายระดับจังหวัด

กิจกรรมที่ ๓ เพิ่มขีดความสามารถ (Capability Building)

(๑) จัดกิจกรรมเสริมทักษะแกนนำภาคีเครือข่าย

- นักจัดการจัดการงานวิจัย (ต้นน้ำ กลางน้ำ ปลายน้ำ)
- นักจัดการข้อมูลเพื่อการนำใช้พัฒนาชุมชนท้องถิ่น
- นักวิจัยเพื่อชุมชนท้องถิ่น
- ที่ปรึกษาวิชาการวิจัยเชิงพื้นที่

(๒) จัดกิจกรรมพัฒนาศักยภาพทีมดำเนินงานของโครงการ (Team Building)

กิจกรรมที่ ๔ พัฒนาระบบและกลไกสนับสนุนงานวิจัยเชิงพื้นที่

(๑) ออกแบบและพัฒนาระบบและกลไกการสนับสนุนงานวิจัยเชิงพื้นที่ ที่เหมาะสมสามารถ ปฏิบัติได้จริงอย่างเป็นรูปธรรม (ต้นทาง กลางทาง ปลายทาง)

(๒) ทบทวน สถานภาพ ศักยภาพของมหาวิทยาลัยและพื้นที่

(๓) วิเคราะห์ประเด็นปัญหาและโจทย์วิจัยในพื้นที่ โดยการนำใช้ข้อมูลจาก TCNAP/RECAP ฯลฯ

(๔) วิเคราะห์และเชื่อมโยงศักยภาพเพื่อการเรียนรู้และจัดการปัญหาาร่วมกัน

(๕) พัฒนาประเด็นและโจทย์วิจัยเชิงพื้นที่เป็นข้อเสนอชุดโครงการวิจัยเชิงพื้นที่

- จัดเวทีเชื่อมโยงประเด็นและโจทย์วิจัยเชิงพื้นที่ร่วมกับ RMU ของมหาวิทยาลัย
- ประกาศประเด็นโจทย์วิจัยสำหรับนักวิจัย
- กำหนดกรอบการวิจัย (TOR)

(๖) พัฒนาข้อเสนอโครงการวิจัยเชิงพื้นที่

- ลงพื้นที่สอบถามข้อมูลสถานการณ์ปัญหาและความต้องการของพื้นที่เพื่อพัฒนาข้อเสนอโครงการวิจัยและค้นหาทีมนักวิจัยในพื้นที่
- จัดเวทีนำเสนอเพื่อพิจารณาข้อเสนอโครงการวิจัย โดยผู้ทรงคุณวุฒิ
- จัดเวทีนำเสนอข้อเสนอโครงการวิจัยเพื่อสอบถามความสมบูรณ์ร่วมกับพื้นที่

(๗) ปรับปรุงความสมบูรณ์ของข้อเสนอโครงการวิจัย

(๘) จัดทำสัญญาโครงการวิจัยและบันทึกข้อตกลงการดำเนินงานพร้อมกำหนดแผนการติดตามประเมินผลการดำเนินงานวิจัย

กิจกรรมที่ ๕ แลกเปลี่ยนเรียนรู้ จัดการความรู้ เพื่อเสริมพลังภาคีเครือข่าย

(๑) จัดการประชุมคณะบริหารโครงการ อย่างน้อย ๓ ครั้ง/ปี (๔ เดือน/ครั้ง)

(๒) จัดการประชุมทีมประสานงานโครงการ อย่างน้อย ๑๒ ครั้ง/ปี (เดือนละ ๑ ครั้ง)

กิจกรรมที่ ๖ ติดตามความก้าวหน้าการดำเนินงานของโครงการ

(๑) แต่งตั้งคณะกรรมการคณะติดตามประเมินภายใน

(๒) จัดทำคู่มือติดตามประเมินผลภายใน

(๓) ลงพื้นที่ติดตาม

(๔) เวทีแลกเปลี่ยนเรียนรู้เพื่อจัดการความรู้และเสริมพลังทีมดำเนินการ

(๕) สรุปผลการประเมินภายใน

(๖) จัดทำรายงานและนำเสนอผลการประเมินเพื่อพัฒนาและต่อยอดเชิงนโยบาย

ชุดกิจกรรมที่ ๒ สร้างองค์ความรู้และนวัตกรรมที่เหมาะสมกับการพัฒนาเชิงพื้นที่ (Research Project)

๑. หลักการ

สนับสนุนทุนวิจัยจากโจทย์ในพื้นที่ โดยใช้การวิจัยเชิงปฏิบัติการแบบมีส่วนร่วม (Participatory Action Research)

๒. วัตถุประสงค์

๒.๑ เพื่อสร้างกระบวนการเรียนรู้งานวิจัยเชิงพื้นที่ระหว่างนักวิจัยของมหาวิทยาลัยและนักวิจัยในพื้นที่

๒.๒ เพื่อสร้างองค์ความรู้และนวัตกรรมที่เหมาะสมกับการพัฒนาเชิงพื้นที่

๒.๓ เพื่อพัฒนาฐานข้อมูลด้านการวิจัย (ข้อมูลจากมหาวิทยาลัยราชภัฏเครือข่าย) สำหรับการจัดการตนเองและยกระดับต่อเนื่อง (Data base Development)

๒.๔ เพื่อพัฒนาชุดความรู้ คู่มือ เครื่องมือเพื่อสร้างองค์ความรู้ และนวัตกรรมที่เหมาะสมกับพื้นที่

๓. แนวทางการดำเนินงาน ประกอบด้วย ๘ กิจกรรม

กิจกรรมที่ ๑ สนับสนุนทุนวิจัยเพื่อสร้างองค์ความรู้และนวัตกรรมที่เหมาะสมกับการพัฒนาเชิงพื้นที่ พื้นที่ละ ๒ เรื่อง จำนวน ๔๒ พื้นที่

(๑) ปฐมนิเทศนักวิจัย

กิจกรรมที่ ๒ แลกเปลี่ยนเรียนรู้ จัดการความรู้ เพื่อเสริมพลังภาคีเครือข่าย

(๑) เวที (สัญจร) แลกเปลี่ยนเรียนรู้ จัดการความรู้ เพื่อเสริมพลังภาคีเครือข่าย

(๒) เวทีแลกเปลี่ยนการเรียนรู้เสนอความก้าวหน้าและแนวทางพัฒนาเครือข่ายมหาวิทยาลัย

(๓) เวทีแลกเปลี่ยนเรียนรู้ระหว่างเครือข่ายและภาคีความร่วมมือ (เวทีพื้นพลังชุมชนท้องถิ่น

เวทีแลกเปลี่ยนร่วมกับเครือข่ายที่เกี่ยวข้อง)

กิจกรรมที่ ๓ ติดตามประเมินผลการดำเนินงานตามแผนปฏิบัติการ

- (๑) แต่งตั้งคณะกรรมการคณะติดตาม
- (๒) จัดทำคู่มือติดตามประเมินผลภายใน
- (๓) ลงพื้นที่เยี่ยมติดตาม
- (๔) เวทีแลกเปลี่ยนเรียนรู้เพื่อจัดการความรู้และเสริมพลังนักวิจัย
- (๕) สรุปผลการประเมิน
- (๖) จัดทำรายงานและนำเสนอผลการประเมินเพื่อพัฒนาและต่อยอดเชิงนโยบาย

กิจกรรมที่ ๔ ถอดบทเรียนและสังเคราะห์องค์ความรู้ที่ได้จากกระบวนการขับเคลื่อนงานทั้งในระดับเครือข่ายมหาวิทยาลัยและระดับพื้นที่เพื่อการต่อยอดและยกระดับเชิงนโยบาย

- (๑) ถอดบทเรียนและสังเคราะห์องค์ความรู้ที่ได้จากการปฏิบัติจริงของโครงการเพื่อการต่อยอดขยายผลและผลักดันเชิงนโยบาย
 - การพัฒนาระบบและกลไกการสนับสนุนงานวิจัยเชิงพื้นที่ของมหาวิทยาลัย
 - องค์ความรู้และนวัตกรรมที่เหมาะสมกับการกับการพัฒนาเชิงพื้นที่และการผลักดันเชิงนโยบาย ๗+๑ ประเด็น
 - การพัฒนานโยบายสาธารณะ ๓ ระดับ

กิจกรรมที่ ๕ พัฒนาสื่อเพื่อสร้างการเรียนรู้และสื่อสารสู่สาธารณะ

- (๑) จัดทำสื่อการเรียนรู้เพื่อการเผยแพร่ขยายการดำเนินงานของโครงการ (วีดิทัศน์ และสิ่งพิมพ์ต่างๆ)
- (๒) สื่อสารประชาสัมพันธ์เพื่อการเผยแพร่โครงการ ประกอบด้วย รายการโทรทัศน์ วีดิทัศน์ รายการวิทยุ และสิ่งพิมพ์ต่างๆ)

กิจกรรมที่ ๖ พัฒนารฐานข้อมูลเพื่อพัฒนาเชิงพื้นที่ (Data base)

- (๑) จัดทำและพัฒนารฐานข้อมูลด้านการวิจัย เบื้องต้น ได้แก่ ข้อมูลงานวิจัยเพื่อพัฒนาชุมชนท้องถิ่นน่าอยู่ ข้อมูลนักวิจัยและผู้เชี่ยวชาญ และชุดโจทย์วิจัยของพื้นที่
- กิจกรรมที่ ๗ แลกเปลี่ยนเรียนรู้ จัดการความรู้เพื่อเสริมพลังภาคีเครือข่าย**

- (๑) จัดเวทีนำเสนอรายงานความก้าวหน้าทุก ๖ เดือน
- (๒) จัดเวทีนำเสนอผลการวิจัยฉบับสมบูรณ์

กิจกรรมที่ ๘ ยกระดับผลงานวิชาการพื้นที่การใช้ประโยชน์

- (๑) เสริมทักษะการเขียนบทความเพื่อการพัฒนาเชิงพื้นที่สำหรับนักวิจัย
- (๒) จัดประชุมวิชาการเพื่อนำเสนอผลงาน
 - ประชุมวิชาการของมหาวิทยาลัย
 - ราชภัฏวิจัย
 - ร่วมเวทีพลังชุมชนท้องถิ่นสู่การอภิวัฒน์ประเทศไทย
 - ร่วมเวทีนำเสนอผลงานวิชาการของเครือข่าย

ชุดกิจกรรมที่ ๓ พัฒนานโยบายสาธารณะ (Public Policy)

๑. หลักการ

สนับสนุนกระบวนการการขับเคลื่อนนโยบายสาธารณะ ๓ ระดับ (ระดับ อปท. ระดับเครือข่าย ระดับจังหวัด)

๒. วัตถุประสงค์

๒.๑ เพื่อสร้างกระบวนการเรียนรู้ด้านการพัฒนานโยบายสาธารณะ ๓ ระดับ

๒.๒ เพื่อสร้างกลไกการขับเคลื่อนนโยบายสาธารณะ ๓ ระดับ

๒.๓ เพื่อพัฒนาชุดความรู้ คู่มือ เครื่องมือเพื่อการพัฒนาโยบายสาธารณะ ๓ ระดับ

๓. แนวทางการดำเนินงาน ประกอบด้วย ๖ กิจกรรม

กิจกรรมที่ ๑ ทบทวนผลการวิจัยที่เกี่ยวข้องในประเด็นสำคัญต่างๆ เพื่อสนับสนุนข้อเสนอเชิง

นโยบาย

(๑) รวบรวมงานวิจัยที่เกี่ยวข้อง

(๒) รวบรวมหลักการ แนวคิด ทฤษฎี

กิจกรรมที่ ๒ ค้นหาประเด็นสำคัญแบบมีส่วนร่วม

(๑) จัดเวทีสร้างความเข้าใจกระบวนการจัดทำนโยบายสาธารณะ

(๒) การสังเคราะห์ห้องความรู้จากผลงานวิจัยและประสบการณ์การปฏิบัติงานของพื้นที่ เพื่อให้ได้ประเด็นสำคัญ

กิจกรรมที่ ๓ พัฒนาข้อเสนอเชิงนโยบาย

(๑) จัดเวทีระดมสมองจากผู้เชี่ยวชาญเชิงประเด็นเพื่อพัฒนาข้อเสนอเชิงนโยบายสาธารณะของแต่ละพื้นที่ (ระดับ อปท. ระดับเครือข่าย และระดับจังหวัด)

(๒) กำหนดทิศทางและจัดลำดับความสำคัญของนโยบายเพื่อผลักดันสู่การปฏิบัติ ๓ ระดับ (ระดับ อปท. ระดับเครือข่าย และระดับจังหวัด)

(๓) วิพากษ์นโยบายสาธารณะระดับ อปท. ระดับเครือข่าย และระดับจังหวัด โดยผู้ทรงคุณวุฒิและภาคีเครือข่ายที่เกี่ยวข้อง

(๔) ประกาศนโยบายสาธารณะ ระดับ อปท. ระดับเครือข่าย และระดับจังหวัด

กิจกรรมที่ ๔ ผลักดันข้อเสนอเชิงนโยบายสู่การปฏิบัติ

(๑) จัดเวทีผลักดันนโยบายสาธารณะ ระดับ อปท. ระดับเครือข่าย และระดับจังหวัด

(๒) ติดตามหนุนเสริมการขับเคลื่อนนโยบาย ระดับ อปท. ระดับเครือข่าย และระดับจังหวัด

กิจกรรมที่ ๕ บูรณาการความร่วมมือสู่รูปธรรมผลงาน

(๑) นำนโยบายสู่การปฏิบัติขององค์กรที่เกี่ยวข้อง (ยุทธศาสตร์ แผนงาน โครงการ) ในระดับ อปท. เครือข่าย และจังหวัด

(๒) การติดตามประเมินผลการนำนโยบายสู่การปฏิบัติเพื่อการพัฒนาต่อเนื่อง ในระดับ อปท. เครือข่าย และจังหวัด

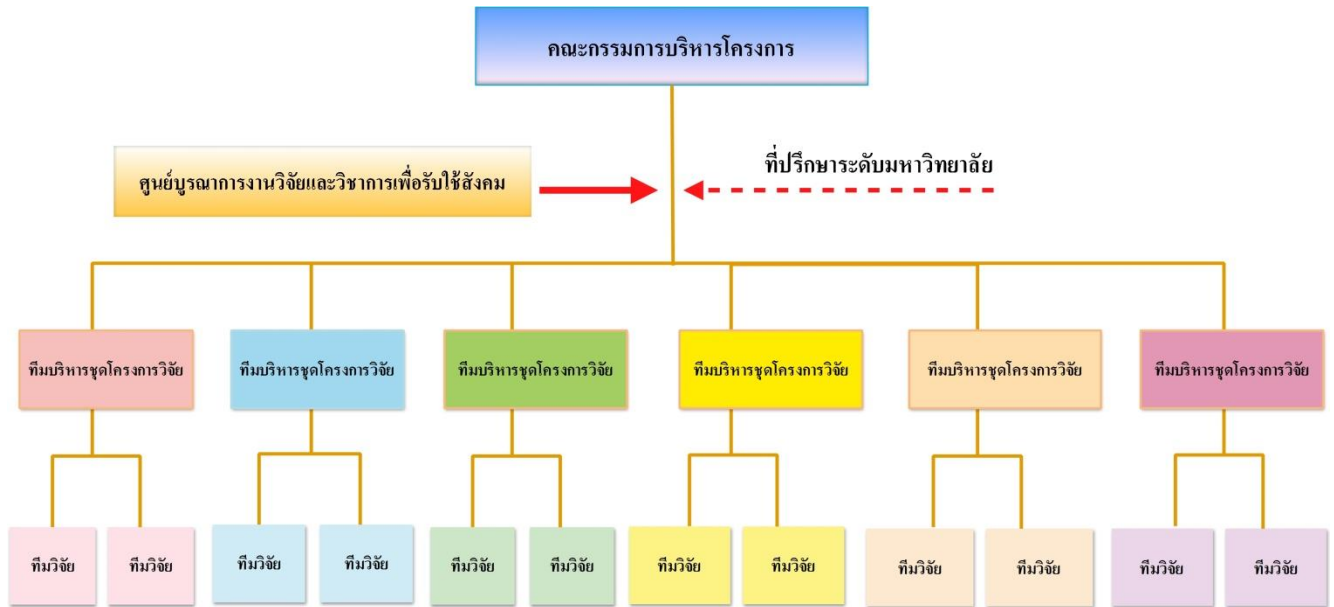
กิจกรรมที่ ๖ ผลักดันข้อเสนอเชิงนโยบายสู่การปฏิบัติ

(๑) จัดเวทีผลักดันนโยบายสาธารณะ ระดับ อปท. ระดับเครือข่าย และระดับจังหวัด

(๒) ติดตามหนุนเสริมการขับเคลื่อนนโยบายระดับ ระดับ อปท. ระดับเครือข่าย และระดับจังหวัด

๑๕) การบริหารโครงการ

๑. โครงสร้างการบริหารโครงการ



๒. กำหนดอำนาจหน้าที่ความรับผิดชอบ

- คณะกรรมการบริหารโครงการ เป็นหลักในการหนุนเสริมการขับเคลื่อนการดำเนินของโครงการให้สำเร็จลุล่วงตรงตามวัตถุประสงค์และเป้าหมายที่กำหนดไว้ของแต่ละมหาวิทยาลัย
- บทบาทหน้าที่ของที่ปรึกษาระดับมหาวิทยาลัย เป็นหลักในการให้คำปรึกษา ให้ข้อเสนอแนะเชิงยุทธศาสตร์และสนับสนุนเชิงนโยบาย
- บทบาทหน้าที่ของทีมประสานงานกลาง (ศูนย์บูรณาการงานวิจัยและวิชาการเพื่อรับใช้สังคม) มีหน้าที่สนับสนุนการดำเนินโครงการในเชิงยุทธศาสตร์ การประสานงาน การจัดการส่วนกลางในเรื่องของคน เงิน วัสดุ อุปกรณ์ และหนุนการขับเคลื่อนงานโครงการให้เป็นไปตามวัตถุประสงค์และเป้าหมายที่กำหนดไว้ ติดตามความก้าวหน้า การรายงานผลการดำเนินงาน วิธีการสื่อสารสาธารณะ และแลกเปลี่ยนเรียนรู้ร่วมกับเวทีภาคีเครือข่าย
- บทบาทหน้าที่ของทีมบริหารโครงการวิจัย มีหน้าที่หนุนเสริมนักวิจัยในโครงการวิจัยให้สำเร็จลุล่วงตรงตามวัตถุประสงค์และเป้าหมายที่กำหนดไว้
- บทบาทหน้าที่ของทีมวิจัย มีหน้าที่ปฏิบัติการวิจัยให้สำเร็จลุล่วงตรงตามวัตถุประสงค์และเป้าหมายที่กำหนดไว้ในโครงการวิจัยและสอดคล้องกับเป้าหมายของโครงการวิจัย

๑๖) การกำกับติดตามและการประเมินผล

๑. กลไกกำกับติดตามกิจกรรมต่างๆ

มหาวิทยาลัยราชภัฏอุดรดิตถ์แต่งตั้งคณะกรรมการ เพื่อการประเมินผลเพื่อการพัฒนา (ประเมินผลการดำเนินงาน/ติดตามความก้าวหน้า) และแลกเปลี่ยนเรียนรู้เพื่อการเสริมพลัง

๒. การประเมินโครงการ

จัดทำคู่มือการประเมิน และใช้ระบบการประเมินภายใน โดยมหาวิทยาลัยเครือข่าย และ สสส.

๓. ระยะเวลารายงานผลที่ชัดเจน

(๑) รายงานความก้าวหน้าทุก ๖ เดือน

(๒) ลงพื้นที่ติดตามประเมินภายใน

-
- (๓) สรุปผลการติดตามประเมินภายใน
- (๔) จัดทำรายงานและนำเสนอผลการติดตามประเมินเพื่อการพัฒนาและต่อยอดเชิงนโยบายทั้งในระดับพื้นที่และระดับจังหวัด
๔. การกำกับติดตามและการประเมินผลของโครงการ
- โดยผู้ประเมินผลภายนอก ตามหลักเกณฑ์การจัดสรรหลักเกณฑ์และวิธีการจัดสรรเงินเพื่อการสนับสนุนโครงการและกิจกรรม พ.ศ. ๒๕๕๔ ของ สสส.

เอกสารประกอบหมายเลข ๔
แผนปฏิบัติการโครงการวิจัยและพัฒนาชุมชนท้องถิ่นน่าอยู่
โดย มหาวิทยาลัยราชภัฏอุตรดิตถ์

(๒) แผนปฏิบัติการแต่ละโครงการ ^๓

ชุดกิจกรรม	กิจกรรม/กิจกรรมย่อย	โครงการ ที่	สอดคล้องกับ วัตถุประสงค์	ผู้ดำเนินการ			ปีที่ ๑ (เม.ย.๕๙- มี.ค.๖๐)	ปีที่ ๒ (เม.ย.๖๐- มี.ค.๖๑)	ปีที่ ๓ (เม.ย.๖๑- กย.๖๑)
				หลัก	ร่วม	สนับสนุน			
๑. พัฒนาระบบ และกลไกการ สนับสนุน งานวิจัยเชิงพื้นที่ (Research Mapping)	กิจกรรมที่ ๑ สร้างทีมดำเนินการ กิจกรรมย่อย <ul style="list-style-type: none"> ทีมบริหารจัดการโครงการ : แต่งตั้งคณะกรรมการ/ประชุมชี้แจงวัตถุประสงค์/กำหนดเป้าหมายและวางแผนการดำเนินงานร่วมกัน ทีมบริหารโครงการวิจัย แต่งตั้งคณะกรรมการ/ประชุมชี้แจงวัตถุประสงค์/กำหนดเป้าหมายและวางแผนการดำเนินงานร่วมกัน ทีมนักวิจัย : ประชุมชี้แจงวัตถุประสงค์ ค้นหาทีมวิจัยในพื้นที่ และกำหนดเป้าหมายและวางแผนการดำเนินงานร่วมกัน 	๑-๕	ท๑	มรภ.	ศจค.	ภาคีที่เกี่ยวข้อง	เมย.		
	กิจกรรมที่ ๒ สร้างการรับรู้ กิจกรรมย่อย จัดเวทีลงนามความร่วมมือ (MOU) ระหว่าง มหาวิทยาลัย/ ศจค./ หน่วยงานในพื้นที่/ภาคีสนับสนุนเชิงนโยบาย ระดับจังหวัด		ท๑	มรภ.	ศจค.	ภาคีที่เกี่ยวข้อง	พค.		
	กิจกรรมที่ ๓ เพิ่มขีดความสามารถ (Capability Building) กิจกรรมย่อย จัดกิจกรรมเสริมทักษะแกนนำภาคีเครือข่าย	๑	ท๑	มรภ.	ศจค.	ภาคีที่เกี่ยวข้อง	พค.-มีย		

^๓ หลังจากได้รับอนุมัติโครงการฯ จะนัดหมายจัดทำแผนปฏิบัติการอีกครั้ง

ชุดกิจกรรม	กิจกรรม/กิจกรรมย่อย	โครงการ ที่	สอดคล้องกับ วัตถุประสงค์	ผู้ดำเนินการ			ปีที่ ๑ (เม.ย.๕๕- มี.ค.๖๐)	ปีที่ ๒ (เม.ย.๖๐- มี.ค.๖๑)	ปีที่ ๓ (เม.ย.๖๑- กย.๖๑)
				หลัก	ร่วม	สนับสนุน			
	<ul style="list-style-type: none"> • นักจัดการจัดการงานวิจัย (ต้นน้ำ กลางน้ำ ปลายน้ำ) • นักจัดการข้อมูลเพื่อนำมาใช้พัฒนาชุมชนท้องถิ่น • นักวิจัยเพื่อชุมชนท้องถิ่น • ที่ปรึกษาวิชาการวิจัยเชิงพื้นที่ 								
	กิจกรรมที่ ๔ พัฒนาระบบและกลไกสนับสนุนงานวิจัยเชิงพื้นที่ <ul style="list-style-type: none"> • พัฒนาระบบและกลไกการสนับสนุนงานวิจัยเชิงพื้นที่ ต้นทาง กิจกรรมย่อย (๑) ออกแบบและพัฒนาระบบและกลไกการสนับสนุนงานวิจัยเชิงพื้นที่ ที่เหมาะสมสามารถปฏิบัติได้จริงอย่างเป็นรูปธรรม (ต้นทาง กลางทาง ปลายทาง)	๑	ท๑ ๒ ฉ๑ ๒ ๓	มรภ.	ศจค.	ภาคีที่ เกี่ยวข้อง	กค.		
	(๒) ทบทวน สถานภาพ ศักยภาพของมหาวิทยาลัยและพื้นที่	๑		มรภ.	ศจค.	ภาคีที่ เกี่ยวข้อง	สค. - กย.		
	(๓) วิเคราะห์ประเด็นปัญหาและโจทย์วิจัยในพื้นที่ โดยการนำใช้ข้อมูลจาก TCNAP/RECAP ฯลฯ	๑		มรภ.	ศจค.	ภาคีที่ เกี่ยวข้อง	ตค.		
	(๔) วิเคราะห์และเชื่อมโยงศักยภาพเพื่อการเรียนรู้และจัดการปัญหาาร่วมกัน	๑		มรภ.	ศจค.	ภาคีที่ เกี่ยวข้อง	พย.		
	(๕) พัฒนาประเด็นและโจทย์วิจัยเชิงพื้นที่เป็นข้อเสนอโครงการวิจัยเชิงพื้นที่ <ul style="list-style-type: none"> • จัดเวทีเชื่อมโยงประเด็นและโจทย์วิจัยเชิงพื้นที่ร่วมกับ RMU ของมหาวิทยาลัย • ประกาศประเด็นโจทย์วิจัยสำหรับนักวิจัย 	๑		มรภ.	ศจค.	ภาคีที่ เกี่ยวข้อง	ธค.		

ชุดกิจกรรม	กิจกรรม/กิจกรรมย่อย	โครงการ ที่	สอดคล้องกับ วัตถุประสงค์	ผู้ดำเนินการ			ปีที่ ๑ (เม.ย.๕๙- มี.ค.๖๐)	ปีที่ ๒ (เม.ย.๖๐- มี.ค.๖๑)	ปีที่ ๓ (เม.ย.๖๑- กย.๖๑)
				หลัก	ร่วม	สนับสนุน			
	<ul style="list-style-type: none"> กำหนดกรอบการวิจัย (TOR) 								
	(๖) พัฒนาข้อเสนอโครงการวิจัยเชิงพื้นที่ <ul style="list-style-type: none"> ลงพื้นที่สอบถามข้อมูลสถานการณ์ปัญหาและความต้องการของพื้นที่เพื่อพัฒนาข้อเสนอโครงการวิจัยและค้นหาทีมวิจัยในพื้นที่ จัดเวทีนำเสนอเพื่อพิจารณาข้อเสนอโครงการวิจัยและข้อเสนอโครงการวิจัย โดยผู้ทรงคุณวุฒิ จัดเวทีนำเสนอข้อเสนอโครงการวิจัยเพื่อสอบถามความสมบูรณ์ร่วมกับพื้นที่ 	๑		มรภ.	ศจค.	ภาคีที่เกี่ยวข้อง	มค.		
	(๗) ปรับปรุงความสมบูรณ์ของข้อเสนอโครงการวิจัย	๑		มรภ.	ศจค.	ภาคีที่เกี่ยวข้อง	กพ.		
	(๘) จัดทำสัญญาโครงการวิจัยและบันทึกข้อตกลงการดำเนินพร้อมกำหนดแผนการติดตามประเมินผลการดำเนินงานวิจัย	๑		มรภ.	ศจค.	ภาคีที่เกี่ยวข้อง	มีค.		
	กิจกรรมที่ ๕ แลกเปลี่ยนเรียนรู้ จัดการความรู้ เพื่อเสริมพลังภาคีเครือข่าย กิจกรรมย่อย (๑) จัดการประชุมคณะบริหารโครงการ อย่างน้อย ๓ ครั้ง/ปี (๔ เดือน/ครั้ง)		ท๑ น๑	มรภ.	ศจค.	ภาคีที่เกี่ยวข้อง	เมย. สค. ชค.	เมย. สค. ชค.	เมย.
	(๒) จัดการประชุมทีมประสานงานโครงการ อย่างน้อย ๑๒ ครั้ง/ปี (เดือนละ ๑ ครั้ง)						ทุกเดือน	ทุกเดือน	ทุกเดือน

ชุดกิจกรรม	กิจกรรม/กิจกรรมย่อย	โครงการ ที่	สอดคล้องกับ วัตถุประสงค์	ผู้ดำเนินการ			ปีที่ ๑ (เม.ย.๕๙- มี.ค.๖๐)	ปีที่ ๒ (เม.ย.๖๐- มี.ค.๖๑)	ปีที่ ๓ (เม.ย.๖๑- กย..๖๑)
				หลัก	ร่วม	สนับสนุน			
	กิจกรรมที่ ๖ ติดตามความก้าวหน้าการดำเนินงานโครงการ กิจกรรมย่อย (๑) แต่งตั้งคณะกรรมการคณะติดตามประเมินภายใน (๒) จัดทำคู่มือติดตามประเมินผลภายใน (๓) ลงพื้นที่ติดตาม (๔) เวทีแลกเปลี่ยนเรียนรู้เพื่อจัดการความรู้และเสริมพลังทีม ดำเนินการ (๕) สรุปผลการประเมินภายใน (๖) ๖. จัดทำรายงานและนำเสนอผลการประเมินเพื่อพัฒนา และต่อยอดเชิงนโยบาย		ท๑ ฉ๑				เมย. ← → มีค.		
๒. สร้างองค์ ความรู้และ นวัตกรรมที่ เหมาะสมกับการ พัฒนาเชิงพื้นที่ (Research Project)	<ul style="list-style-type: none"> พัฒนาระบบและกลไกการสนับสนุนงานวิจัยเชิงพื้นที่ กลาง ทาง กิจกรรมที่ ๑ สนับสนุนทุนวิจัยเพื่อสร้างองค์ความรู้และนวัตกรรม ที่เหมาะสมกับการพัฒนาเชิงพื้นที่ (พื้นที่ละ ๒ เรื่อง จำนวน ๘๔ พื้นที่ กิจกรรมย่อย (๑) ปฐมนิเทศนักวิจัย	๑	ท๑ ฉ๑ ๒ ๓ ๔	มรภ.	ศจค.	ภาคีที่ เกี่ยวข้อง	มีค. ← → เมย. มีค.		
	กิจกรรมที่ ๒ แลกเปลี่ยนเรียนรู้ จัดการความรู้เพื่อเสริมพลังภาคี เครือข่าย กิจกรรมย่อย (๑) เวที (สัญจร) แลกเปลี่ยนเรียนรู้ จัดการความรู้ เพื่อเสริมพลัง ภาคีเครือข่าย	๑	ท๑					มีย กย.	มีย กย.

เอกสารประกอบการอบรมหลักสูตรเสริมสมรรถนะนักบริหารจัดการงานวิจัย วันที่ ๙-๑๐ มิถุนายน ๒๕๕๙

โดยศูนย์บูรณาการพันธกิจสัมพันธ์ มหาวิทยาลัยราชภัฏอุตรดิตถ์ หน้า ๔๖

ชุดกิจกรรม	กิจกรรม/กิจกรรมย่อย	โครงการ ที่	สอดคล้องกับ วัตถุประสงค์	ผู้ดำเนินการ			ปีที่ ๑ (เม.ย.๕๙- มี.ค.๖๐)	ปีที่ ๒ (เม.ย.๖๐- มี.ค.๖๑)	ปีที่ ๓ (เม.ย.๖๑- กย.๖๑)
				หลัก	ร่วม	สนับสนุน			
	(๒) เวทีแลกเปลี่ยนการเรียนรู้เสนอความก้าวหน้าและแนวทางการพัฒนาเครือข่ายมหาวิทยาลัย (๓) เวทีแลกเปลี่ยนเรียนรู้ระหว่างเครือข่ายและภาคีความร่วมมือ (เวทีพื้นพลังชุมชนท้องถิ่น เวทีแลกเปลี่ยนร่วมกับเครือข่ายที่เกี่ยวข้อง)						ชค. มีค.	ชค. มีค.	ชค. มีค.
	กิจกรรมที่ ๓ ติดตามประเมินผลการดำเนินงานตามแผนปฏิบัติโครงการ กิจกรรมย่อย (๑) แต่งตั้งคณะกรรมการคณะติดตาม (๒) จัดทำคู่มือติดตามประเมินผลภายใน (๓) ลงพื้นที่เยี่ยมติดตาม (๔) เวทีแลกเปลี่ยนเรียนรู้เพื่อจัดการความรู้และเสริมพลังนักวิจัย (๕) สรุปผลการประเมิน (๖) จัดทำรายงานและนำเสนอผลการประเมินเพื่อพัฒนาและต่อยอดเชิงนโยบาย	๑	ท๑ ฉ๑ ๓				มค. ← → มีค.		
	กิจกรรมที่ ๔ ถอดบทเรียนและสังเคราะห์องค์ความรู้ที่ได้จากกระบวนการขับเคลื่อนงานทั้งในระดับเครือข่ายมหาวิทยาลัยและระดับพื้นที่เพื่อการต่อยอดและยกระดับเชิงนโยบาย กิจกรรมย่อย (๑) ถอดบทเรียนและสังเคราะห์องค์ความรู้ที่ได้จากการปฏิบัติจริงของโครงการเพื่อการต่อยอดขยายผลและผลักดันเชิงนโยบาย ● การพัฒนาระบบและกลไกการสนับสนุนงานวิจัยเชิงพื้นที่	๑	ท๑ ฉ๑ ๒ ๓					ตค.๖๑- มีค.๖๑	เมย.

ชุดกิจกรรม	กิจกรรม/กิจกรรมย่อย	โครงการ ที่	สอดคล้องกับ วัตถุประสงค์	ผู้ดำเนินการ			ปีที่ ๑ (เม.ย.๕๙- มี.ค.๖๐)	ปีที่ ๒ (เม.ย.๖๐- มี.ค.๖๑)	ปีที่ ๓ (เม.ย.๖๑- กย.๖๑)
				หลัก	ร่วม	สนับสนุน			
	<ul style="list-style-type: none"> •องค์ความรู้และนวัตกรรมที่เหมาะสมกับการพัฒนาเชิงพื้นที่และการผลักดันเชิงนโยบาย ๗+๑ •การพัฒนา นโยบายสาธารณะ ๓ ระดับ 								
	<p><u>กิจกรรมที่ ๕</u> การพัฒนาสื่อเพื่อสร้างการเรียนรู้และสื่อสารสู่สาธารณะ</p> <p><u>กิจกรรมย่อย</u></p> <p>(๑) จัดทำสื่อการเรียนรู้เพื่อการเผยแพร่ขยายการดำเนินงานของโครงการ (วีดิทัศน์ และสิ่งพิมพ์ต่างๆ)</p> <p>(๒) สื่อสารประชาสัมพันธ์เพื่อการเผยแพร่โครงการ ประกอบด้วยรายการโทรทัศน์ วีดิทัศน์ รายการวิทยุ และสิ่งพิมพ์ต่างๆ)</p>	๑	ท๑ ฉ๑	มรภ.	ศจค.	ภาคีที่เกี่ยวข้อง	เมย. มีค.	เมย. มีค.	
	<p><u>กิจกรรมที่ ๖</u> พัฒนาฐานข้อมูลเพื่อพัฒนาเชิงพื้นที่ (Data base)</p> <p><u>กิจกรรมย่อย</u></p> <p>จัดทำและพัฒนาฐานข้อมูลด้านการวิจัย เบื้องต้นได้แก่ ข้อมูลงานวิจัยเพื่อพัฒนาชุมชนท้องถิ่นน่าอยู่ ข้อมูลนักวิจัยและผู้เชี่ยวชาญ และชุดโจทย์วิจัยของพื้นที่</p>		ท๑ ๒ ฉ๑ ๒ ๓				เม.ย. ←	→ กย.	
	<p><u>กิจกรรมที่ ๗</u> แลกเปลี่ยนเรียนรู้ จัดการความรู้เพื่อเสริมพลังภาคีเครือข่าย</p> <p><u>กิจกรรมย่อย</u></p> <p>(๑) จัดเวทีนำเสนอรายงานความก้าวหน้าทุก ๖ เดือน</p> <p>(๒) จัดเวทีนำเสนอผลการวิจัยฉบับสมบูรณ์</p>		ท๑ ฉ๑ ๒					มีย. กย. ฉค. มีค. มีย.	
	<p><u>กิจกรรมที่ ๘</u> ยกระดับผลงานวิชาการผ่านการใช้ประโยชน์</p> <p><u>กิจกรรมย่อย</u></p>		ท๑ ฉ๑ ๓						

ชุดกิจกรรม	กิจกรรม/กิจกรรมย่อย	โครงการ ที่	สอดคล้องกับ วัตถุประสงค์	ผู้ดำเนินการ			ปีที่ ๑ (เม.ย.๕๙- มี.ค.๖๐)	ปีที่ ๒ (เม.ย.๖๐- มี.ค.๖๑)	ปีที่ ๓ (เม.ย.๖๑- กย.๖๑)
				หลัก	ร่วม	สนับสนุน			
	(๑) เสริมทักษะการเขียนบทความเพื่อการพัฒนาเชิงพื้นที่สำหรับนักวิจัย (๒) จัดประชุมวิชาการเพื่อนำเสนอผลงาน <ul style="list-style-type: none"> ● ประชุมวิชาการของมหาวิทยาลัย ● ราชภัฏวิจัย ● ร่วมเวทีพื้นพลังชุมชนท้องถิ่น ● ร่วมเวทีนำเสนอผลงานวิชาการของเครือข่าย 						มค.๖๐	พค.	กย.
๓.พัฒนา นโยบาย สาธารณะ (Public Policy)	<u>กิจกรรมที่ ๑</u> ทบทวนผลการวิจัยที่เกี่ยวข้องในประเด็นสำคัญต่าง ๆ เพื่อสนับสนุนข้อเสนอเชิงนโยบาย <u>กิจกรรมย่อย</u> (๑) รวบรวมงานวิจัยที่เกี่ยวข้อง (๒) รวบรวมหลักการ แนวคิด ทฤษฎี	๓	ท๑ ๒ ฉ๒	มรภ.	ศจค.	ภาคีที่เกี่ยวข้อง		เมย.-ธค.	
	<u>กิจกรรมที่ ๒</u> ค้นหาประเด็นสำคัญแบบมีส่วนร่วม <u>กิจกรรมย่อย</u> (๑) จัดเวทีสร้างความเข้าใจกระบวนการจัดทำนโยบายสาธารณะ (๒) การสังเคราะห์องค์ความรู้จากผลงานวิจัยและประสบการณ์การปฏิบัติงานของพื้นที่เพื่อให้ได้ประเด็นสำคัญ	๓	ท๑ ๒ ฉ๑					มค. กพ.	
	<u>กิจกรรมที่ ๓</u> พัฒนาข้อเสนอเชิงนโยบาย <u>กิจกรรมย่อย</u> (๑) จัดเวทีระดมสมองจากผู้เชี่ยวชาญเชิงประเด็นเพื่อพัฒนาข้อเสนอ นโยบายสาธารณะของแต่ละพื้นที่ (อปท. เครือข่ายจังหวัด)	๓	ท๑ ๒ ฉ๑ ๒					มีค.	

ชุดกิจกรรม	กิจกรรม/กิจกรรมย่อย	โครงการ ที่	สอดคล้องกับ วัตถุประสงค์	ผู้ดำเนินการ			ปีที่ ๑ (เม.ย.๕๙- มี.ค.๖๐)	ปีที่ ๒ (เม.ย.๖๐- มี.ค.๖๑)	ปีที่ ๓ (เม.ย.๖๑- กย.๖๑)
				หลัก	ร่วม	สนับสนุน			
	(๒) กำหนดทิศทางและจัดลำดับความสำคัญของนโยบายเพื่อ ผลักดันสู่การปฏิบัติ ๓ ระดับ (อปท. เครือข่าย จังหวัด) (๓) วิพากษ์นโยบายสาธารณะระดับ อปท. เครือข่าย จังหวัด โดย ผู้ทรงคุณวุฒิและภาคีเครือข่ายที่เกี่ยวข้อง (๔) ประกาศนโยบายสาธารณะ ระดับ อปท. เครือข่าย และจังหวัด							มีค. ← → เมย.	
	<u>กิจกรรมที่ ๔</u> บูรณาการความร่วมมือสู่รูปธรรมผลงาน <u>กิจกรรมย่อย</u> (๑) นำนโยบายสู่การปฏิบัติขององค์กรที่เกี่ยวข้อง (ยุทธศาสตร์ แผนงาน โครงการ) ในระดับ อปท. เครือข่าย และจังหวัด (๒) การติดตามประเมินผลการนำนโยบายสู่การปฏิบัติเพื่อการ พัฒนาต่อเนื่อง ในระดับ อปท. เครือข่าย และจังหวัด	๓	๗๑ ๗๑ ๒					กค. - มีค. กค. - มีค.	
	<u>กิจกรรมที่ ๕</u> ผลักดันข้อเสนอเชิงนโยบายสู่การปฏิบัติ <u>กิจกรรมย่อย</u> (๑) จัดเวทีผลักดันนโยบายสาธารณะระดับ คือ อปท. เครือข่าย และจังหวัด (๒) ติดตามหนุนเสริมการขับเคลื่อนนโยบายระดับ อปท. เครือข่าย และจังหวัด	๓	๗๑ ๗๑ ๒					เมย.- มีย. เมย.- มีย.	