

## ส่วนที่ ๒

### ระบบบริหารงานวิจัยและพันธกิจสัมพันธ์ มหาวิทยาลัยคู่ความร่วมมือชุมชนท้องถิ่น

ระบบบริหารงานวิจัยและพันธกิจสัมพันธ์ของมหาวิทยาลัย มีรูปแบบการดำเนินงานซึ่งประกอบด้วยระบบหลัก ๔ ระบบ จำแนกเป็น ระบบการพัฒนาโจทย์วิจัย ระบบการพัฒนาข้อเสนอโครงการวิจัยระบบการติดตามสนับสนุน และระบบเผยแพร่และผลักดันงานวิจัยสู่การใช้ประโยชน์ ซึ่งกระบวนการดำเนินงานของแต่ละระบบมีดังนี้

#### ระบบบริหารงานวิจัยและพันธกิจสัมพันธ์ของมหาวิทยาลัยกับสังคม

**ความมุ่งหมาย** เพื่อให้ นักจัดการและหน่วยจัดการของมหาวิทยาลัยมีระบบการจัดการคุณภาพงานวิจัยเชิงพื้นที่เพื่อส่งเสริมสนับสนุนบุคลากรให้ปฏิบัติงานวิจัยได้อย่างมีประสิทธิภาพตั้งแต่ต้นทางระหว่างทาง ปลายทาง ได้แก่ ระบบการพัฒนาโจทย์วิจัย ระบบการพัฒนาข้อเสนอโครงการวิจัย ระบบการติดตามสนับสนุน ระบบเผยแพร่และผลักดันงานวิจัยสู่การใช้ประโยชน์ โดยมีประเด็นปัญหาวิจัยที่มีคุณค่าสนองต่อยุทธศาสตร์การพัฒนาและเอื้อต่อระบบการจัดการคุณภาพภายในองค์กร

**ขอบข่าย** เป็นระบบที่เน้นกระบวนการ มีรายละเอียดวิธีการดำเนินงานในแต่ละขั้นตอนพร้อมระบุเครื่องมือที่ใช้ในการดำเนินงานและเครื่องมือเพื่อบันทึกข้อมูลชัดเจน

**ผู้รับผิดชอบ** ผู้รับผิดชอบระบบ ได้แก่ นักจัดการงานวิจัยและหน่วยจัดการงานวิจัยซึ่งทำหน้าที่ส่งเสริมสนับสนุนบุคลากรด้านการวิจัย การประเมินทบทวนและใช้ผลปรับปรุงพัฒนา

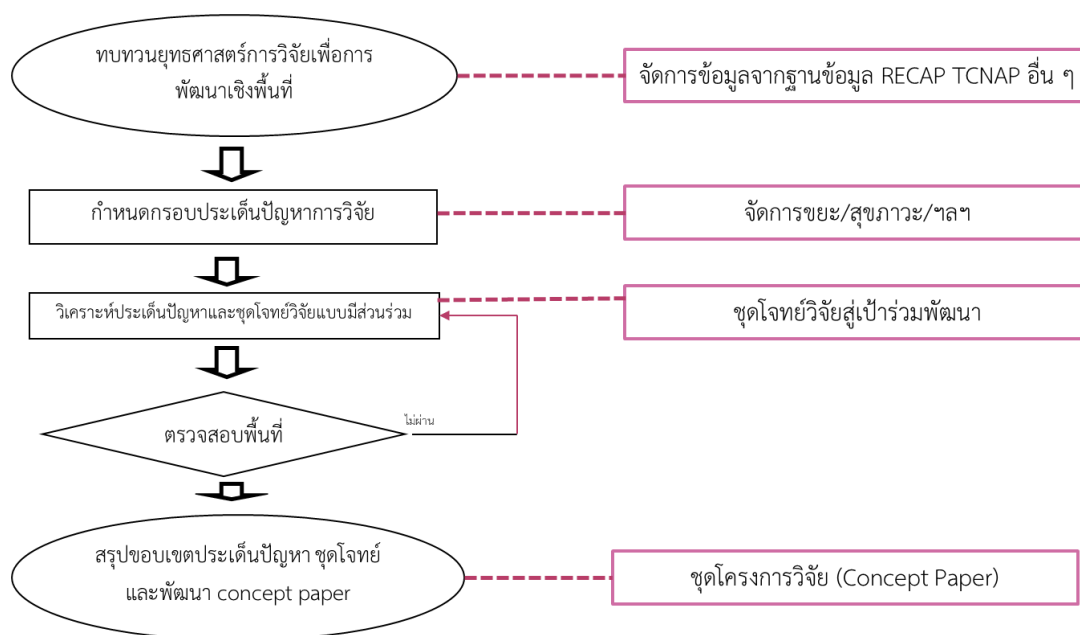
**การดำเนินงาน** กระบวนการจัดการคุณภาพงานวิจัยและพันธกิจสัมพันธ์ของมหาวิทยาลัย มีขั้นตอนดำเนินการดังภาพต่อไปนี้



ภาพที่ ๑ ระบบบริหารงานวิจัยและพันธกิจสัมพันธ์ของมหาวิทยาลัยกับสังคม

จากภาพจะเห็นว่าในการปฏิบัติงานผู้บริหารซึ่งเป็นทีมนำต้องเป็นผู้มีวิสัยทัศน์และมีระบบสนับสนุนที่ชัดเจน ซึ่งแต่ละขั้นตอนหลักจะมีระบบย่อยที่สำคัญ และแต่ละระบบย่อยจะมีกลไกการบริหารจัดการแบบ PDCA เป็นพลวัตรบวงจรอย่างต่อเนื่อง ทีมพัฒนาคุณภาพระบบย่อยต่าง ๆ ในองค์กรจะทำหน้าที่ออกแบบระบบคุณภาพ บริหารระบบตามแผน ตรวจสอบ ประเมิน และใช้ผลเพื่อการปรับปรุงพัฒนา โดยมีการเชื่อมโยงระบบย่อยเพื่อใช้ประโยชน์ในการบริหารจัดการที่เอื้อต่อการตรวจสอบประเมินภายในอย่างต่อเนื่องเป็นวัฒนธรรมองค์กร

### ๑. ระบบการพัฒนาโจทย์ กระบวนการพัฒนาโจทย์มีขั้นตอนโดยสรุปได้ดังนี้



ภาพที่ ๒ ระบบการพัฒนาโจทย์

ระบบการพัฒนาโจทย์วิจัย มีขั้นตอนการดำเนินงานหลักทั้งหมด ๕ ขั้นตอน ซึ่งแต่ละขั้นตอนมีวิธีดำเนินการดังนี้ (ระบุวิธีการปฏิบัติจากประสบการณ์ความสำเร็จในการพัฒนาโจทย์)

#### ขั้นตอนที่ ๑ ทบทวนยุทธศาสตร์การวิจัยของพื้นที่

ขั้นตอนนี้มีวัตถุประสงค์เพื่อสร้างความชัดเจนว่าพื้นที่ซึ่งเป็นขอบเขตที่ต้องการพัฒนามียุทธศาสตร์หรือทิศทางการพัฒนาเป็นอย่างไร สถานการณ์ปัญหา และความต้องการองค์ความรู้เพื่อพัฒนาที่เป็นอย่างไร วิธีการดำเนินงานในขั้นตอนนี้ คือ

๑. การเตรียมความพร้อมด้านเอกสาร
๒. การนัดหมายผู้เกี่ยวข้องเพื่อประชุมปฏิบัติการพัฒนายุทธศาสตร์การวิจัย
๓. การจัดประชุมปฏิบัติการเพื่อแลกเปลี่ยนเรียนรู้ประสบการณ์ ระดมความคิดเพื่อหาข้อสรุปยุทธศาสตร์การวิจัยพัฒนา

ผลลัพธ์ คือ ข้อสรุปยุทธศาสตร์การวิจัยพัฒนาทั้งพื้นที่ แสดงดังตัวอย่างต่อไปนี้

ประเด็นปัญหา	ด้าน												
	บริหาร	การดำเนินงาน	การบริการ	การส่งเสริม	การพัฒนาระบบ	การพัฒนาระบบ	การพัฒนาระบบ	การพัฒนาระบบ	การพัฒนาระบบ	การพัฒนาระบบ	การพัฒนาระบบ	การพัฒนาระบบ	การพัฒนาระบบ
1. การมีต้นทุนค่าในโรงงานไม่มีการบันทึก	3	3	3	3	3	3	3	3	3	3	3	3	3
2. การให้บริการลูกค้าไม่ทั่วถึง	3	3	3	3	3	3	3	3	3	3	3	3	3
3. การขาดเงิน ฝึก การ ดูแลมือซิริค และดูแลพื้นที่ที่มีปัญหาในชุมชน	3	3	3	3	3	3	3	3	3	3	3	3	3
4. การให้บริการลูกค้าไม่ทั่วถึง	3	3	3	3	3	3	3	3	3	3	3	3	3
5. ปัญหาความสะอาด	3	3	3	3	3	3	3	3	3	3	3	3	3
6. การขาดความรู้และทักษะของบุคลากร	3	3	3	3	3	3	3	3	3	3	3	3	3
7. การบริการลูกค้า ไม่ทั่วถึง	3	3	3	3	3	3	3	3	3	3	3	3	3
8. การขาดเงินช่วยเหลือในการดำเนินงาน	3	3	3	3	3	3	3	3	3	3	3	3	3
9. ขาดบุคลากรในการให้บริการ	3	3	3	3	3	3	3	3	3	3	3	3	3
10. มีภาระงานในชุมชนมากเกินไป	3	3	3	3	3	3	3	3	3	3	3	3	3
11. วัสดุค่าในชุมชนมีคุณภาพต่ำ	3	3	3	3	3	3	3	3	3	3	3	3	3
12. ขาดความรู้และทักษะของบุคลากรในการประกอบอาชีพการปลูกอัญชัน และสภาพแวดล้อมที่ไม่ดี	3	3	3	3	3	3	3	3	3	3	3	3	3
13. ความเสียหายการเก็บรักษาโรคอุบัติใหม่ สุนัขล่าเนื้อ โรคระบาด ที่บ้านคน	3	3	3	3	3	3	3	3	3	3	3	3	3

ได้ข้อมูลที่เป็นประเด็นปัญหาพร้อมที่มีระดับ**ความรุนแรง**และมีความต้องการแก้ไขปัญหามากที่สุด 3 อันดับแรก

ประเด็นร่วมเรื่อง การดูแลสุขภาพโดยชุมชน	มากที่สุด	
	จำนวน	ร้อยละ
1. การเจ็บป่วยจากพฤติกรรมบริโภคของคนในชุมชน	21	72.4
2. การมีสารเคมีตกค้างในร่างกายให้เกิดการเจ็บป่วย	18	62.1
3. คนวัยทำงานในชุมชนติดสุราเพิ่มมากขึ้น	16	55.2

ประเด็นร่วมเรื่องเกษตรกรรมยั่งยืน	มากที่สุด	
	จำนวน	ร้อยละ
1. การใช้สารเคมีในการเกษตร	26	89.7
2. ราคาผลผลิตทางการเกษตรตกต่ำ	23	79.3
3. แหล่งน้ำทำการเกษตรไม่เพียงพอ	21	72.4

ประเด็นร่วมเรื่อง การจัดสวัสดิการชุมชนโดยชุมชน	มากที่สุด	
	จำนวน	ร้อยละ
1. สมาชิกขาดวินัยและควมรับผิดชอบในการชำระเงินกู้ของสวัสดิการชุมชน	11	73.3
2. ลานกีฬาเพื่อสุขภาพไม่เพียงพอ	5	33.3
3. อุปกรณ์ออกกำลังกายชำรุดเสียหาย	3	20.0

ประเด็นร่วมเรื่องการจัดการทรัพยากรธรรมชาติและสิ่งแวดล้อม	มากที่สุด	
	จำนวน	ร้อยละ
1. ปัญหาภัยแล้ง ขาดแคลนน้ำ	21	72.4
2. ปริมาณขยะในชุมชนเพิ่มมากขึ้น	19	65.5
3. ปัญหาหมอกควันจากการเผา	16	55.2



กรณีตัวอย่างการจัดการข้อมูลสู่การวิจัยและพัฒนาเชิงพื้นที่



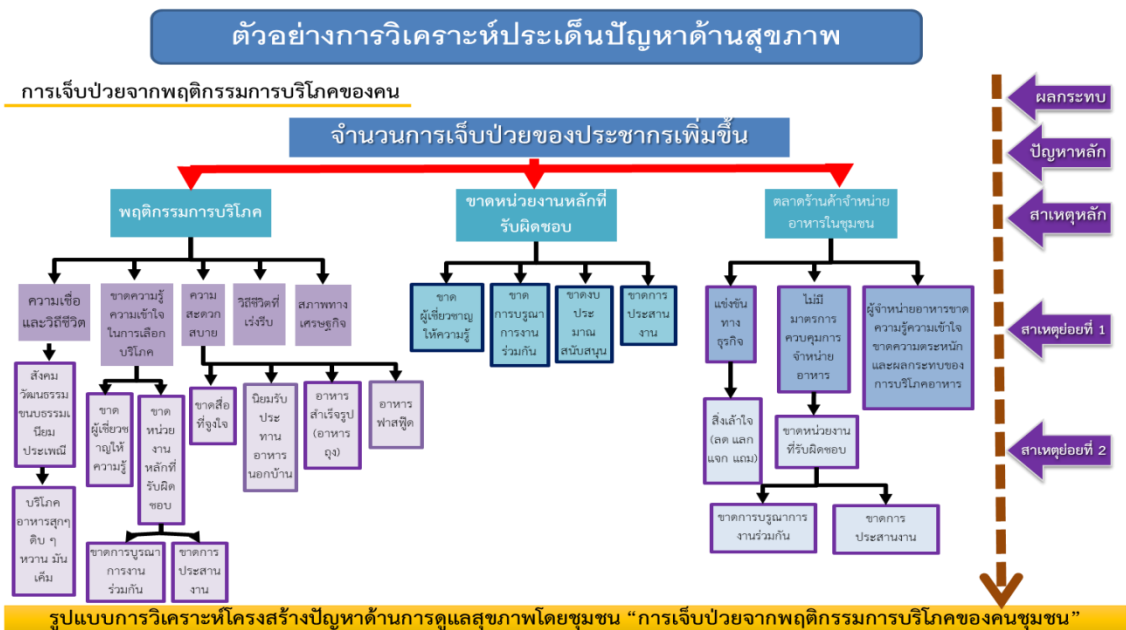
ภาพที่ ๓ ตัวอย่างการจัดการข้อมูลสู่การวิจัยและพัฒนาเชิงพื้นที่

- ยุทธศาสตร์ที่ 1 การพัฒนาทรัพยากรธรรมชาติและสิ่งแวดล้อม
- ยุทธศาสตร์ที่ 2 การพัฒนาด้านการจัดการสุขภาพโดยชุมชน
- ยุทธศาสตร์ที่ 3 การพัฒนาด้านการเกษตรยั่งยืน
- ยุทธศาสตร์ที่ 4 การพัฒนาด้านการจัดสวัสดิการโดยชุมชน

ภาพที่ ๔ ตัวอย่างยุทธศาสตร์การวิจัยเพื่อท้องถิ่น มหาวิทยาลัยราชภัฏอุดรดิตถ์  
กับอปท.คู่ความร่วมมือ จ.น่าน

**ขั้นตอนที่ ๒ กำหนดกรอบประเด็นปัญหาวิจัย**

วัตถุประสงค์หลักของการจัดกิจกรรมขั้นตอนนี้คือ การจัดทำกรอบประเด็นปัญหาวิจัยให้เป็นหมวดหมู่เพื่อการพัฒนาเป็นชุดโครงการหลัก-รอง ซึ่งจะนำไปสู่เป้าหมายเดียวกับเมื่อเชื่อมโยงกันเป็นกรอบประเด็นปัญหาเพื่อการพัฒนาทั้งพื้นที่ วิธีการคือ การศึกษาบริบทชุมชนฐานข้อมูลด้านต่าง ๆ รวมทั้งสถานการณ์ปัญหา เชื่อมโยงกับยุทธศาสตร์การวิจัย และการจัดประชุมปฏิบัติการวิเคราะห์ปัญหาและสาเหตุปัญหาเพื่อให้ได้ชุดของปัญหาที่ยังขาดองค์ความรู้ และกำหนดกรอบประเด็นกรอบประเด็นปัญหา โดยดำเนินการร่วมกับภาคีเกี่ยวข้องในพื้นที่และผู้ทรงคุณวุฒิที่มีประสบการณ์ด้านการวิเคราะห์ประเด็นปัญหาวิจัยเชิงพื้นที่ เช่น กรณีตัวอย่าง การวิเคราะห์ประเด็นปัญหาด้านสุขภาพ แสดงดังนี้



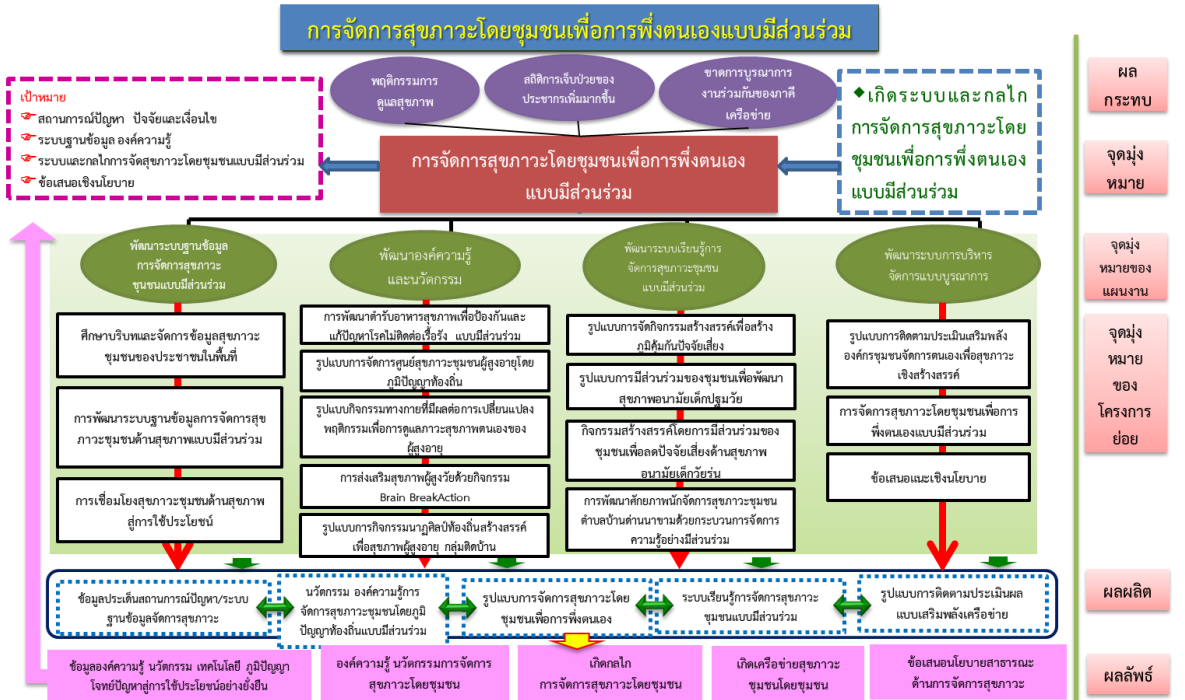
ภาพที่ ๕ การวิเคราะห์ประเด็นปัญหาด้านสุขภาพ



ปัญหา	สาเหตุ	กลุ่มเป้าหมาย(ผู้ประสบปัญหา/ผู้ ร่วมแก้ปัญหา)	แนวทางแก้ปัญหา	คำถามวิจัยหรือ พัฒนา
ด้านสุขภาพ -สถิติ เจ็บป่วย จาก โรคเมเร็ง ของคนใน ชุมชนเพิ่ม มากขึ้น	- สารเคมีตกค้างใน ร่างกายเนื่องจาก ประชาชนส่วนใหญ่ใน สารเคมีในการทำ การเกษตร หรือ บริโภคอาหารที่มี สารเคมี - มีการใช้สารเคมีใน การเกษตรที่ไม่ถูกวิธี หรือใช้เกินปริมาณ - ไม่ทราบว่ามีการตกค้าง - ผลผลิตออกมาไม่มี คุณภาพและไม่ตรง ตามเป้าที่ตลาด/ ผู้บริโภคต้องการจึง จำเป็นต้องใช้สารเคมี	- เกษตรกรที่ปลูกข้าว - ผู้บริโภค - ประชาชนในพื้นที่ - ผู้บริโภคซื้อผลผลิตในราคาแพงและ ผลผลิตไม่ปลอดภัยเนื่องจากมีสารเคมี ตกค้าง (ประชาชนทั้งตำบล) - อสม. - สาธารณสุข - โรงพยาบาล - อบต. - ชาวบ้าน - ผู้ใหญ่บ้าน - นักวิชาการเกษตร - สถานีอนามัย - หมอдин - ปราชญ์ - เกษตรกร	- อบรมแนะนำ การใช้ที่ถูกต้อง - มีการทนายาแคปซูลสลาย สารเคมีในเลือด - หมั่นออกกำลังกาย - สวมเครื่องมือป้องกัน สารเคมี ทุกชนิด - แนะนำให้ใช้อย่างถูกวิธี - จัดอบรมให้ความรู้กับ เกษตรกรในเรื่องเกษตรอินท ริย์, สารชีวภาพ - เสริมสร้างความรู้ความ เข้าใจแก่ผู้บริโภคในเรื่อง การบริโภคผักปลอดสารพิษ	- จะทำอะไรให้มี สุขภาพแข็งแรง - ทำอย่างไรให้ ผู้บริโภคตระหนักถึง สารพิษที่ตกค้างอยู่ใน ผลผลิตทางการ เกษตร - ทำไม่เกษตรกรใน อดีตไม่ต้องพึ่งพา สารเคมีในการทำ การเกษตร

ตารางที่ ๖ ตัวอย่างการวิเคราะห์ประเด็นปัญหาและศักยภาพนักวิจัย

### ตัวอย่างการวิเคราะห์ประเด็นโจทย์วิจัยด้านสุขภาพ



ภาพที่ ๗ การวิเคราะห์โจทย์วิจัยด้านสุขภาพ

## ตัวอย่าง



## แผนงานวิจัย การจัดการสุขภาวะโดยชุมชนเพื่อการพึ่งตนเองแบบมีส่วนร่วม

### เป้าหมายของแผนงาน

เกิดระบบและกลไกการจัดการสุขภาวะโดยชุมชนเพื่อการพึ่งตนเองแบบมีส่วนร่วม

### วัตถุประสงค์

- ▶ เพื่อพัฒนาระบบฐานข้อมูลการจัดการสุขภาวะชุมชนแบบมีส่วนร่วมสู่การใช้ประโยชน์ด้านการวิจัยและพัฒนาเชิงพื้นที่
- ▶ เพื่อพัฒนาองค์ความรู้และนวัตกรรมเกี่ยวกับจัดการสุขภาวะชุมชนแบบมีส่วนร่วม
- ▶ เพื่อพัฒนาระบบเรียนรู้และนวัตกรรมการเรียนรู้การจัดการสุขภาวะชุมชนแบบมีส่วนร่วม
- ▶ เพื่อพัฒนาระบบการบริหารจัดการแบบบูรณาการเพื่อสร้างเสริมสุขภาวะแบบมีส่วนร่วม
- ▶ เพื่อสังเคราะห์ระบบและกลไกการจัดการสุขภาวะชุมชนแบบมีส่วนร่วม

ภาพที่ ๘ ตัวอย่างแผนงานวิจัย การจัดการสุขภาวะโดยชุมชนเพื่อการพึ่งตนเองแบบมีส่วนร่วม

### ขั้นตอนที่ ๓ การวิเคราะห์ประเด็นปัญหาและศักยภาพการวิจัย

วัตถุประสงค์หลักของขั้นตอนนี้คือการเชื่อมโยงประเด็นปัญหากับศักยภาพนักวิจัย การสร้างทีมวิจัย วิธีการคือ การจัดประชุมปฏิบัติการโดยมีการเตรียมความพร้อมประสานผู้เกี่ยวข้องและจัดประชุมเพื่อหาข้อสรุปผลการวิเคราะห์ประเด็นปัญหาและขอบเขตโจทย์วิจัย และทีมวิจัย

ประเด็นปัญหา/โจทย์วิจัย	ศักยภาพนักวิจัย (ที่สอดคล้องกับปัญหาวิจัย)	การจัดทีมวิจัย
รูปแบบการบริหารจัดการเครือข่ายกองทุนสวัสดิการชุมชนระดับอำเภอกรณีอำเภอป่าตอง	๑. มีความสามารถในการบริหารจัดการ	<b>หัวหน้าชุดโครงการ และโครงการย่อย ๔</b> รศ.ดร.ฉัตรนภา พรหมมา
๑. การบริหารจัดการเครือข่ายกองทุนสวัสดิการชุมชน	๒. มีความสามารถในการประสานงานกับพื้นที่ และภาคีที่เกี่ยวข้อง	๑. มีความสามารถในการบริหารจัดการ และประสานงานกับหน่วยงานหรือภาคีที่เกี่ยวข้อง
๒. การจัดทำระบบฐานข้อมูลสารสนเทศ	๓. มีความรู้เกี่ยวกับทำระบบฐานข้อมูล	๒. มีความเชี่ยวชาญด้านการจัดการงานวิจัยเชิงพื้นที่
๓. การจัดการเรียนรู้เพื่อส่งเสริมเครือข่าย	๔. มีความเชี่ยวชาญในการประสานกับพื้นที่และการเก็บข้อมูล	๓. มีความเชี่ยวชาญด้านจัดทำตัวชี้วัดและเกณฑ์เพื่อการประเมิน
๔. การจัดทำตัวชี้วัดและเกณฑ์เพื่อการ	๕. มีประสบการณ์ด้านการทำงานวิจัยเชิงพื้นที่	<b>ทีมวิจัย</b> อ.ประพันธ์ แจ้งเอี่ยม รับผิดชอบโครงการย่อย ๒
	๖. มีความสามารถในการจัดการเรียนรู้	๑. มีความสามารถในการเก็บรวบรวมข้อมูลและลงพื้นที่เพื่อประสานความร่วมมือ
		๒. มีความรู้เกี่ยวกับการจัดทำระบบ

ประเด็นปัญหา/โจทย์วิจัย	ศักยภาพนักวิจัย (ที่สอดคล้องกับปัญหาวิจัย)	การจัดทีมวิจัย
ประเมิน	๗. มีความสามารถในการจัดทำตัวชี้วัดและเกณฑ์เพื่อการประเมิน ๘. เป็นประเด็นปัญหาวิจัยแบบชุดโครงการ	ฐานข้อมูล ๓. มีประสบการณ์การทำงานวิจัยเชิงพื้นที่ อ.ดร.ชัชภูมิ สีชมพู รับผิดชอบโครงการย่อย ๑ ๑. มีความรู้ความสามารถเกี่ยวกับการบริหารจัดการ ๒. มีความสามารถในการทำงานเป็นทีม อ.อิสระ ทับสีสด รับผิดชอบโครงการย่อย ๓ ๑. มีความสามารถเกี่ยวกับการจัดการเรียนรู้ ๒. มีประสบการณ์การวิจัยแบบบูรณาการ ๓. ความสามารถในการเป็นวิทยากร กระบวนการ

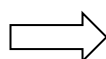
ตารางที่ ๑ กรณีสตัวอย่างการวิเคราะห์ประเด็นปัญหาและศักยภาพนักวิจัยกรณีอำเภอน้ำป่าด

#### ขั้นตอนที่ ๔ การตรวจสอบประเด็นปัญหาและโจทย์วิจัยร่วมกับพื้นที่

วัตถุประสงค์หลักของขั้นตอนนี้คือเพื่อประเมินความเป็นไปได้และความสำคัญของโจทย์ต่อการพัฒนา วิธีดำเนินการคือทีมวิจัยลงพื้นที่เพื่อปฏิบัติการวิเคราะห์ปัญหาสร้างความชัดเจนของโจทย์ร่วมกับชุมชน โดยการประชุมวางแผน วิเคราะห์ร่วมกับชุมชน ตรวจสอบสภาพจริง และประชุมสรุปความเป็นไปได้ร่วมกับชุมชน ขั้นตอนที่สรุปสภาพต่อไปนี้



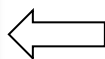
ประชุมวางแผน



วิเคราะห์ปัญหาร่วมกับชุมชน



ประชุมสรุปความเป็นไปได้ร่วมกับชุมชน



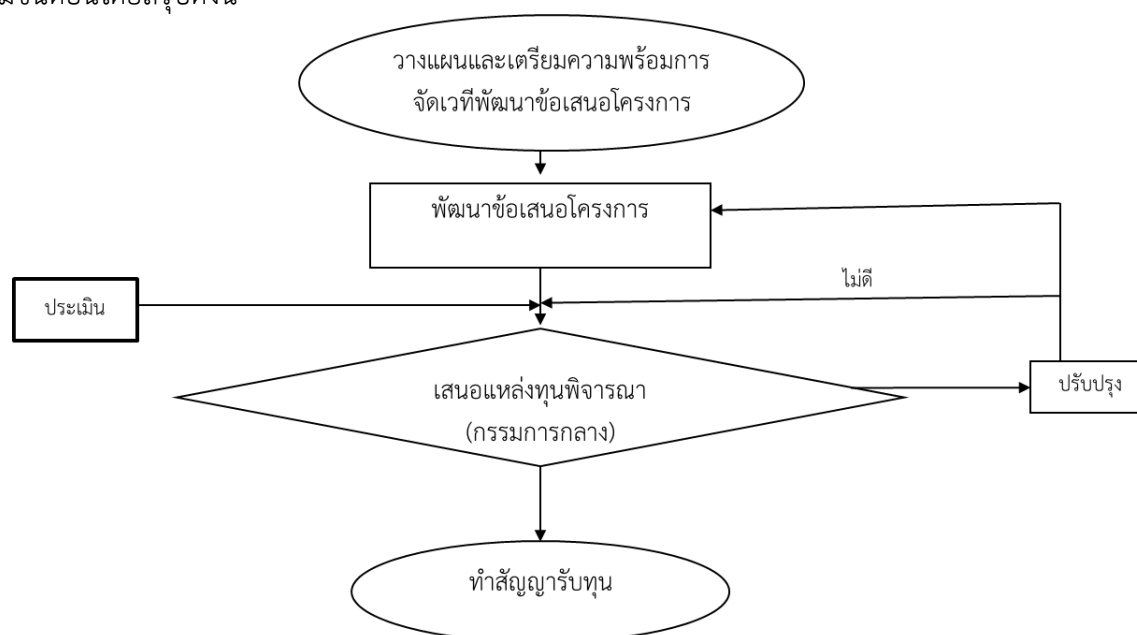
ตรวจสอบสภาพจริง

ภาพที่ ๙ ขั้นตอนการตรวจสอบพื้นที่เพื่อหาข้อสรุปความเป็นไปได้ร่วมกับชุมชน

### ขั้นตอนที่ ๕ กำหนดขอบเขตปัญหาวิจัยและการจัดทำเอกสารเชิงหลักการ

วัตถุประสงค์หลักของขั้นตอนนี้ คือ การกำหนดขอบเขตปัญหาวิจัยที่ชัดเจน และจัดทำเอกสารเชิงหลักการ วิธีการได้แก่ การประชุมเชิงปฏิบัติการร่วมกันระหว่างทีมวิจัยกับภาคีที่เกี่ยวข้องเพื่อหาข้อสรุปขอบเขตประเด็นปัญหา และโจทย์วิจัยที่เป็นไปได้สอดคล้องกับสภาพปัญหา และจัดทำแผนภาพความเชื่อมโยงประเด็นปัญหาที่เกี่ยวข้องกับกรอบประเด็นปัญหาวิจัยหลักของพื้นที่ที่กำหนด และจัดทำเอกสารเชิงหลักการ ซึ่งจะระบุที่มา และความสำคัญของปัญหาได้อย่างชัดเจน เป็นรูปธรรมร่วมกับชุมชนในพื้นที่เป้าหมาย

๒. ระบบการพัฒนาข้อเสนอโครงการวิจัย กระบวนการพัฒนาข้อเสนอโครงการวิจัย มีขั้นตอนโดยสรุปดังนี้



ภาพที่ ๑๐ ระบบพัฒนาข้อเสนอโครงการวิจัย

### ขั้นตอนที่ ๑ วางแผนและเตรียมความพร้อม

วัตถุประสงค์หลักของขั้นตอนนี้ คือ การจัดเตรียมความพร้อมก่อนจัดประชุมปฏิบัติการการพัฒนาข้อเสนอโครงการวิจัย ขั้นตอนนี้มีความสำคัญมาก วิธีการที่ใช้และประสบความสำเร็จ คือ มีการวางแผน และเตรียมการอย่างดีในส่วนของทีมวิจัยซึ่งจะต้องมีข้อเสนอโครงการส่งให้ผู้เกี่ยวข้องก่อนวันประชุมพัฒนาข้อเสนอโครงการ และต้องมีการประสานเชิญผู้ทรงคุณวุฒิที่มีประสบการณ์สอดคล้องกับประเด็นวิจัยร่วมทั้งเชิญผู้มีส่วนได้ส่วนเสียร่วมในเวทีพัฒนาข้อเสนอโครงการวิจัยล่วงหน้าอย่างน้อย ๑ สัปดาห์

### ขั้นตอนที่ ๒ พัฒนาข้อเสนอโครงการวิจัย

ขั้นตอนนี้มีวัตถุประสงค์เพื่อให้ได้ข้อเสนอแนะจากการประเมินเพื่อการปรับปรุงให้มีความสมบูรณ์ยิ่งขึ้นก่อนเสนอโครงการต่อแหล่งทุนจากประสบการณ์ผู้เข้าร่วมโครงการ พบว่าวิธีการที่ช่วยให้เกิดการเรียนรู้และเกิดการพัฒนาข้อเสนอโครงการวิจัยให้มีความสมบูรณ์ขึ้น คือการจัดให้มีการประชุมปฏิบัติการพัฒนาข้อเสนอโครงการโดยมีผู้มีส่วนได้ส่วนเสียสูงตรงประเด็นปัญหาวิจัยและผู้มีส่วนได้ส่วนเสีย



ให้ข้อเสนอแนะในเวทีพัฒนาข้อเสนอโครงการวิจัยช่วยให้ได้ข้อมูลที่เป็นประโยชน์ต่อการยกระดับคุณภาพงานวิจัย และตรงประเด็นต่อความต้องการของผู้ใช้ประโยชน์ โดยมีเงื่อนไขว่าทีมวิจัยต้องมีความมุ่งมั่นและอดทนที่จะนำผลจากเวทีพัฒนาข้อเสนอโครงการหลายครั้งตามระดับความจำเป็นที่ต้องมีการปรับปรุงแก้ไข ในขณะที่บางโครงการที่มีข้อปรับปรุงน้อยอาจใช้เวทีประชุมปฏิบัติการเพียงครั้งเดียว ก็สามารถพัฒนาข้อเสนอโครงการให้มีความสมบูรณ์พร้อมเสนอต่อแหล่งทุนได้



ภาพที่ ๑๑ กรณีตัวอย่างการจัดเวทีพัฒนาข้อเสนอโครงการวิจัย

## เวทีนำเสนอเพื่อพิจารณาข้อเสนอโครงการวิจัยโดยผู้ทรงคุณวุฒิ



ภาพที่ ๑๒ กรณีตัวอย่างการจัดเวทีนำเสนอเพื่อพิจารณาข้อเสนอโครงการวิจัยโดยผู้ทรงคุณวุฒิ

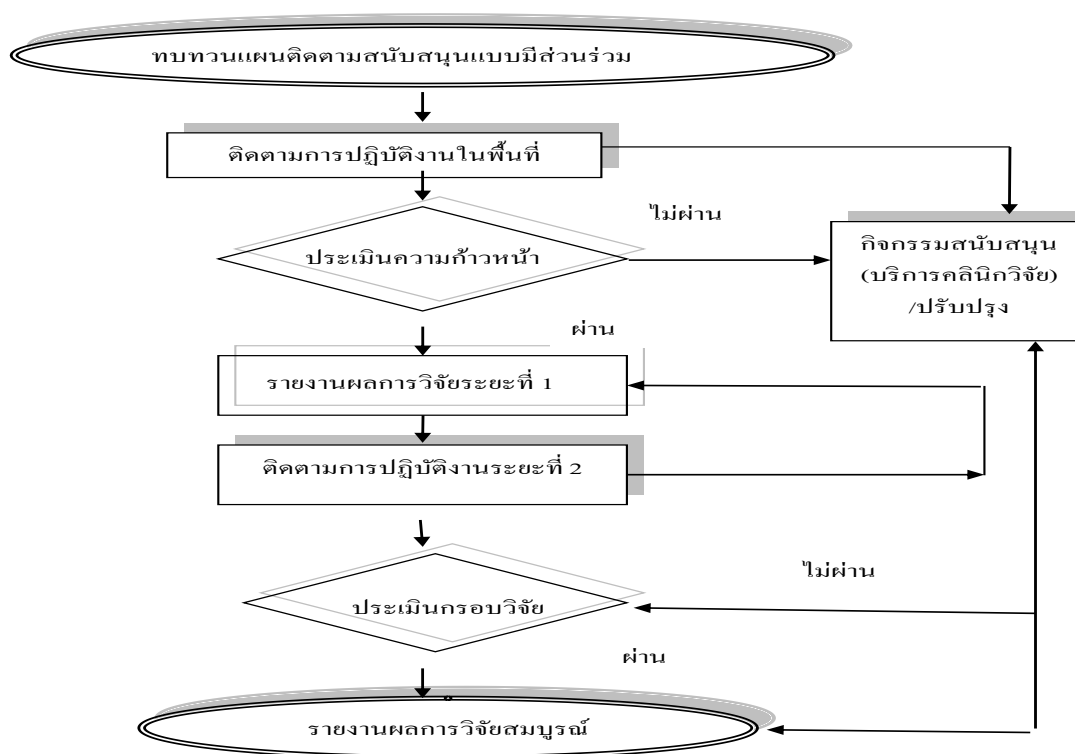
### ขั้นตอนที่ ๓ เสนอแหล่งทุนพิจารณา

ขั้นตอนนี้มีวัตถุประสงค์เพื่อให้ได้ทุนสนับสนุนวิจัยจากแหล่งทุนภายนอก วิธีการคือทีมบริหารจัดการงานวิจัยของมหาวิทยาลัยจะจัดให้มีคณะทำงานกลั่นกรองโครงการตามเงื่อนไขของแหล่งทุน ก่อนจัดส่งแหล่งทุน เมื่อแหล่งทุนแจ้งผลการพิจารณา กรณีไม่ผ่านการประเมินจะมีการจัดกิจกรรมสนับสนุนให้มีการปรับแก้ข้อเสนอโครงการตามข้อเสนอแนะของแหล่งทุนเพื่อให้มีความสมบูรณ์และได้รับการสนับสนุนจากแหล่งทุนซึ่งอาจเป็นแหล่งทุนเดิมหรือแหล่งทุนอื่นตามความเหมาะสม สำหรับกรณีผ่านการประเมินและได้รับทุนจะจัดให้ทำสัญญารับทุนเพื่อดำเนินการตามแผนต่อไป

### ขั้นตอนที่ ๔ การทำสัญญารับทุนและกำหนดการติดตามประเมินผล

มีวัตถุประสงค์หลักคือการทำสัญญารับทุนและสร้างความเข้าใจร่วมกันถึงกระบวนการติดตามประเมินและแนวทางสนับสนุนเพื่อให้ได้ผลงานวิจัยที่มีคุณภาพ และมีประสิทธิภาพ วิธีการคือการจัดประชุมลงนามทำสัญญารับทุนชี้แจงแนวทางปฏิบัติตามเงื่อนไขแหล่งทุน และจัดทำแผนปฏิบัติการติดตามประเมินซึ่งเป็นที่ยอมรับร่วมกัน

๓. ระบบการติดตามสนับสนุนการวิจัย การติดตามและสนับสนุนการดำเนินงานวิจัยเป็นกระบวนการส่งเสริมระหว่างทางขั้นตอนดำเนินการแสดงดังภาพต่อไปนี้



ภาพที่ ๑๓ ระบบติดตามสนับสนุนการวิจัย

จากภาพจะเห็นว่าระบบติดตามสนับสนุนการวิจัย มีวิธีการดำเนินงานตามขั้นตอนดังนี้

#### ขั้นตอนที่ ๑ ทบทวนแผนติดตามสนับสนุนแบบมีส่วนร่วม

๑. ประชุมนักวิจัยเพื่อชี้แจงระบบการติดตามสนับสนุนขององค์กรและทบทวนเกี่ยวกับการจัดเก็บหลักฐานการใช้งบประมาณ การประสานแผนการติดตามการดำเนินงาน การจัดทำรายงานวิจัยและการทำกิจกรรมหลักร่วมกัน เช่น การนำเสนอความก้าวหน้า การส่งรายงานความก้าวหน้า การส่งรายงานวิจัยฉบับสมบูรณ์ การนำเสนอผลการศึกษา และการจัดกิจกรรมเสริมนักวิจัย

๒. จัดทำแผนปฏิบัติการติดตามสนับสนุนที่เป็นภาพรวมโดยเชื่อมโยงแผนปฏิบัติการจากทุกโครงการวิจัย



ภาพที่ ๑๔ ตัวอย่างแผนปฏิบัติงานวิจัยของแผนงานการพัฒนาระบบบริหารจัดการขยะ

## ขั้นตอนที่ ๒ เยี่ยมติดตามการปฏิบัติงานจริง โดยมีวิธีการดังนี้

### ๑. เตรียมความพร้อมและลงพื้นที่

๑.๑ ประสานทีมวิจัยและผู้เกี่ยวข้องก่อนเยี่ยมติดตามโครงการเพื่อยืนยันการดำเนินงานตามแผนที่กำหนดหรือมีการปรับเปลี่ยนตามความเหมาะสม

๑.๒ สังเกต/สัมภาษณ์ข้อมูลการปฏิบัติงานในสถานการณ์จริงเปรียบเทียบกับ TOR และรายละเอียดตามแผนปฏิบัติการตรวจติดตามระยะที่ ๑

๑.๓ ประเมิน ทบทวนผล การเยี่ยมติดตามแบบมีส่วนร่วม (ใช้เทคนิค AAR )

๒. ใช้ผลจากการเยี่ยมติดตามเพื่อการจัดสิ่งสนับสนุน กรณีการดำเนินงานเป็นไปตาม TOR ให้ดำเนินงานต่อและเตรียมเสนอผลวิจัยระยะที่ ๑ กรณีมีปัญหาต้องการความช่วยเหลือให้ติดต่อบริการคลินิกวิจัย

## ขั้นตอนที่ ๓ ประชุมนำเสนอความก้าวหน้าผลงานวิจัย โดยมีวิธีการดังนี้

### ๑. การเตรียมความพร้อม

๒. จัดประชุมและประเมินความก้าวหน้าผลงานวิจัยระยะที่ ๑ กรณีสมบูรณ์ตาม TOR ระยะที่

๑ ให้ส่งรายงานความก้าวหน้าได้ กรณียังไม่สมบูรณ์ให้มีการปรับปรุงก่อนโดยอาจมีกิจกรรมสนับสนุนตามความเหมาะสมโดยในการจัดเวทีแต่ละจะเชิญผู้บริหารของมหาวิทยาลัย ผู้ทรงคุณวุฒิทั้งในและนอกพื้นที่ รวมทั้งผู้ที่มีส่วนเกี่ยวข้องมาให้ข้อเสนอเพื่อการพัฒนางาน





ภาพที่ ๑๕ ตัวอย่างการนำเสนอความก้าวหน้าผลการดำเนินงานต่อผู้บริหารของมหาวิทยาลัย  
และอปท.คู่ความร่วมมือ

**ขั้นตอนที่ ๔ เสนอรายงานผลการวิจัยต่อแหล่งทุน (ระยะที่ ๑) โดยมีวิธีการดังนี้**

๑. จัดส่งรายงานให้แหล่งทุนตามกำหนดเวลาที่เป็นเงื่อนไขของแหล่งทุน
๒. ทำหนังสือแจ้งผลการพิจารณาจากแหล่งทุนให้นักวิจัยทราบและเบิกงบประมาณงวดที่ ๒ เพื่อดำเนินการต่อไปตามแผน

**ขั้นตอนที่ ๕ ติดตามผลการปฏิบัติงาน ระยะที่ ๒ โดยมีวิธีการดังนี้**

๑. สังกัด/สัมภาษณ์/สอบถามข้อมูลการปฏิบัติงานในสถานการณ์จริงเปรียบเทียบกับ TOR และรายละเอียดตามแผนปฏิบัติการตรวจติดตามระยะที่ ๒
๒. บันทึกผลการตรวจติดตามและจัดกิจกรรมสนับสนุนตามสภาพปัญหาและความต้องการ



## แลกเปลี่ยนเรียนรู้ทุกสัปดาห์และประชุมแลกเปลี่ยนเรียนรู้/ยกระดับคุณภาพ โดย KM (SSSทุกเดือน)



ภาพที่ ๑๖ ตัวอย่างการเวทีแลกเปลี่ยนเรียนรู้ จัดการความรู้เพื่อเสริมพลังทีมวิจัย

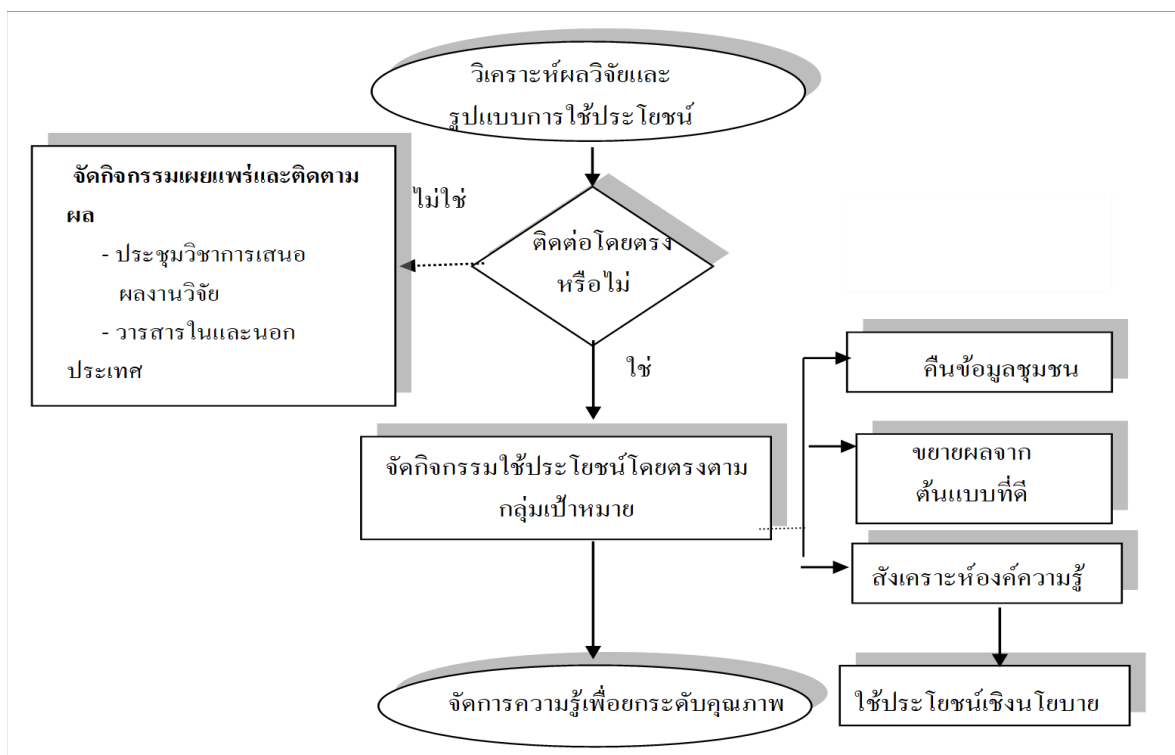
### ขั้นตอนที่ ๖ ประชุมนำเสนอผลงานวิจัย โดยมีวิธีการดังนี้

๑. ประชุมวางแผนการดำเนินงานแบ่งหน้าที่ความรับผิดชอบ
๒. ทำหนังสือแจ้งกำหนดการให้นักวิจัยเตรียมก่อนประชุมอย่างน้อย ๑ เดือน
๓. นักวิจัยส่งรายงานผลการวิจัยก่อนการประชุมอย่างน้อย ๑๕ วัน
๔. ส่งเอกสารรายงานสรุปผลการวิจัยให้ผู้ทรงคุณวุฒิพิจารณาก่อนการประชุมอย่างน้อย ๗ วัน
๕. ประชุมนำเสนอผลการวิจัยและประเมินความสมบูรณ์ของรายงานวิจัยตาม TOR กรณีผลงานวิจัยไม่สมบูรณ์ให้มีการปรับปรุง กรณีสมบูรณ์แล้วส่งขั้นตอนต่อไป

### ขั้นตอนที่ ๗ รายงานผลการวิจัยฉบับสมบูรณ์ โดยมีวิธีการดังนี้

๑. จัดส่งรายงานวิจัยที่มีความสมบูรณ์ต่อแหล่งทุนตามกำหนดเวลาที่เป็นเงื่อนไขแหล่งทุน
๒. ทำหนังสือแจ้งผลการพิจารณาจากแหล่งทุนให้นักวิจัยทราบและดำเนินการเบิกงบประมาณงวดสุดท้ายหรือปรับปรุง (กรณีมีข้อเสนอแนะให้ปรับปรุงจากแหล่งทุน)

๔. ระบบเผยแพร่ผลงานวิจัยสู่การใช้ประโยชน์ การเผยแพร่และใช้ประโยชน์จากผลงานวิจัย เป็นการดำเนินการในช่วงปลายทางเมื่อมีผลงานวิจัยที่เสร็จสมบูรณ์แล้ว โดยหน่วยจัดการงานวิจัยจะดำเนินการคัดสรรผลงานวิจัย เพื่อเผยแพร่ในรูปแบบต่าง ๆ ตามความเหมาะสม สอดคล้องกับกลุ่มเป้าหมายผู้ใช้ประโยชน์ เช่น การจัดประชุมวิชาการนำเสนอผลงานวิจัยและสื่อสิ่งพิมพ์ต่าง ๆ การสังเคราะห์องค์ความรู้จากผลงานวิจัยเพื่อเชื่อมโยงสู่การใช้ประโยชน์เชิงนโยบายและนำสู่การขยายผลต่อยอดในการแก้ไขปัญหาต่าง ๆ กระบวนการเผยแพร่และการใช้ประโยชน์จากผลงานวิจัยมีขั้นตอนโดยสรุปดังภาพต่อไปนี้



ภาพที่ ๑๗ ระบบการเผยแพร่ผลงานวิจัยสู่การใช้ประโยชน์

จากภาพจะเห็นว่าระบบการเผยแพร่ผลงานวิจัยสู่การใช้ประโยชน์ มีวิธีการดำเนินงานในแต่ละขั้นตอนดังนี้

#### ขั้นตอนที่ ๑ วิเคราะห์รูปแบบการใช้ประโยชน์

๑. การวางแผนและเตรียมความพร้อมโดยประสานความร่วมมือกับผู้เกี่ยวข้อง
๒. ประชุมร่วมกันวิเคราะห์รูปแบบการนำผลงานวิจัยไปใช้ประโยชน์ ตามประเภทของงานวิจัยและกลุ่มผู้ใช้ประโยชน์ เช่น การใช้ประโยชน์โดยกลุ่มวิสาหกิจชุมชน กลุ่มผู้ส่งเสริมวิสาหกิจชุมชน ใน การเรียนการสอน การตัดสินใจเชิงนโยบาย การพัฒนาธุรกิจ โดยจัดเข้ากลุ่มเป้าหมายเป็น ๒ ส่วน คือ กรณีผู้ใช้ประโยชน์ โดยติดต่อตรงกับกรณีไม่ใช่การติดต่อโดยตรง

#### ขั้นตอนที่ ๒ พิจารณารูปแบบการใช้ประโยชน์

๑. กรณีไม่ใช่การติดต่อโดยตรง จัดแยกไปพิจารณารูปแบบการเผยแพร่ ซึ่งอาจเป็นการเผยแพร่โดยวารสาร จัดประชุมวิชาการ หรือจดสิทธิบัตร อนุสิทธิบัตร
๒. กรณีติดต่อตรงกับผู้ใช้ประโยชน์จัดเข้ากลุ่มกิจกรรมเฉพาะที่สอดคล้องกับกลุ่มเป้าหมาย



ภาพที่ ๑๘ ตัวอย่างเวทีนำเสนองานวิจัยเชิงพื้นที่โดยสถาบันวิชาการคู่ความร่วมมือกับชุมชนท้องถิ่น

**ขั้นตอนที่ ๓ การจัดกิจกรรมใช้ประโยชน์โดยตรงตามกลุ่มเป้าหมาย**

๑. ประชุมวางแผน ปฏิบัติงานร่วมกับผู้เกี่ยวข้อง ได้แก่ นักวิจัย คณะกรรมการดำเนินงานและกลุ่มผู้ใช้ประโยชน์งานวิจัย
๒. ปฏิบัติการสู่การใช้ประโยชน์โดยตรงและประเมินผลตามแผนที่กำหนดในรูปแบบต่าง ๆ เช่น
  - ๒.๑ ส่งผลวิจัยตรงกับผู้ใช้และติดตามผล
  - ๒.๒ ส่งเคราะห์องค์ความรู้ก่อนการนำไปใช้
  - ๒.๓ จัดโครงการขยายผลสู่กลุ่มเป้าหมายโดยการอบรม สัมมนา





ภาพที่ ๑๙ ตัวอย่างเวทีนำเสนอผลงานวิจัย นวัตกรรม องค์ความรู้เพื่อต่อยอดและผลักดันสู่นโยบาย  
 สาธารณะของเครือข่าย ชุดโครงการวิจัยและพัฒนาชุมชนท้องถิ่นน่าอยู่ โดย มหาวิทยาลัยราชภัฏอุตรดิตถ์

#### ขั้นตอนที่ ๔ จัดการความรู้และบันทึกผล

๑. การประเมินบทวนเพื่อนำผลไปใช้ปรับปรุงพัฒนาระบบการเผยแพร่
๒. บันทึกผลและเสนอผู้เกี่ยวข้อง เพื่อการต่อยอดพัฒนาและยกระดับคุณภาพต่อไป